

일본 오이, 애호박, 양파 시장현황

2018. 05

[목 차]

I. 일본 오이 시장동향	3
1. 재배현황	3
2. 유통현황	5
3. 소비현황	11
4. 수입현황	15
5. 통관제도	17
II. 일본 애호박 시장동향	19
1. 재배현황	19
2. 유통현황	23
3. 소비현황	28
4. 수입현황	29
5. 통관제도	31
III. 일본 양파 시장동향	33
1. 재배현황	33
2. 유통현황	35
3. 소비현황	41
4. 수입현황	43
5. 통관제도	45

1. 일본 오이 시장동향

1. 재배현황

- 일본 오이의 생산량과 수확면적은 지속적인 감소세를 보이다가 최근 보합세를 나타냄
 - 일본의 오이 생산량은 2007년 64만 1,000톤을 기록한 이후 지속적인 감소세를 보임
 - 2014년 생산량은 2007년 이후 연평균 2.2% 하락한 54만 9,000톤으로, 동년 전 세계 오이 생산량 7,622만 톤 중 0.8%를 차지
 - 2015년과 2016년 생산량은 2014년 대비 1천 톤 상승한 55만 톤을 나타내어 소폭 상승하였음
 - 오이 수확면적 또한 지속적으로 감소하는 추세
 - 수확면적은 2007년 1만 2,800ha를 기록한 이후 꾸준히 감소하여 2016년 1만 900ha로 집계됨
 - 오이 생산량 및 수확면적이 감소한 이유는 일본농가의 고령화와 도시화 등에 기인하는 것으로 조사됨
 - 일본 농림수산업(農林水産省)의 조사에 따르면 일본 내 농업 종사자 수는 2017년 437만 5,000명을 기록하였으며 고령자(65세 이상)의 비중은 41.7%인 것으로 집계됨
 - 도시화에 의한 농지감소, 염류 축적 등으로 인한 연작 장애 및 그로 인한 수율 및 품질 하락, 가격 침체 등의 원인으로 오이 생산자 수, 생산량, 수확면적이 지속적으로 감소하고 있음

<표 1-1> 일본 오이 생산량 및 생산면적(2007~2016년)

(단위: ha, 천 톤)

	2007	2008	2009	2010	2011	2012	2013	2014	2015	2016
수확면적	12,800	12,500	12,400	12,100	11,700	11,600	11,400	11,100	11,000	10,900
생산량	641	627	620	588	585	587	574	549	550	550
세계생산량	54,014	58,368	60,578	62,416	67,773	70,694	73,196	76,220	78,903	80,617

* 출처: FAO

□ 작기 및 출하기

- 오이는 노지뿐만 아니라, 하우스에서 재배하여 연중 출하기가 되는 채소 중 하나임
 - 겨울-봄 생산되는 오이의 하우스 재배는 8월 하순부터 파종이 시작되어 10월부터 다음해 7월 초까지 장기간 진행됨
 - 이 기간에 수확되는 오이는 단기 수확형과 장기 수확형으로 분류됨¹⁾

- 일본 내 오이는 주로 5월에 대량으로 출하되어 가장 많이 유통됨
- 출하는 연중 이루어지는 편이나, 오이 생산량이 가장 많은 사이타마현과 군마현의 출하기는 4~6월, 특히 5월에 가장 많이 이루어지는 것으로 나타남

□ 주요 산지별 재배현황

- 일본산 오이의 수확량 기준 주요 산지는 군마현(群馬縣), 사이타마현(埼玉縣), 후쿠시마현(福島縣), 치바현(千葉縣), 이바라키현(茨城縣) 등
- 군마현의 오이 수확량은 2016년 기준 5만 1,900톤으로 집계되어 일본 오이 수확량의 9%를 차지
 - 해당 지역에서는 겨울-봄 오이가 약 60%, 여름-가을 오이가 약 40% 재배됨
- 동년 사이타마현의 오이 수확량은 4만 7,400톤, 후쿠시마현 4만 600톤으로 일본 내 2위와 3위 산지로 기록
 - 후쿠시마현은 주로 여름-가을 오이를 생산하며, 비중은 약 80%

<표 1 -2> 2016년 주요 산지별 수확량 및 비중

(단위: ha, 톤, %)

지역	재배면적(ha)	10 a 당 수확량(kg)	수확량(톤)	출하량(톤)	비중(%)
합계	10,900	5,050	550,300	470,600	100.00
군마현(群馬縣)	862	6,020	51,900	46,200	9.43
사이타마현(埼玉縣)	641	7,390	47,400	42,600	8.61
후쿠시마현(福島縣)	703	5,780	40,600	36,400	7.38
치바현(千葉縣)	490	6,880	33,700	29,300	6.12
이바라키현(茨城縣)	527	5,050	26,600	23,500	4.83
홋카이도(北海道)	157	9,870	15,500	13,700	2.82
나가노현(長野縣)	403	3,750	15,100	10,400	2.74
야마가타(山形縣)	384	3,910	15,000	11,200	2.73
이와테현(岩手縣)	246	5,850	14,400	12,000	2.62
도치기현(栃木縣)	299	4,550	13,600	10,300	2.47
미야기현(宮城)	428	3,080	13,200	10,400	2.40
가나가와현(神奈川縣)	271	4,240	11,500	10,600	2.09
니가타현(新潟縣)	472	2,200	10,400	5,970	1.89

* 주: 비중은 전체 수확량 대비 지역별 수확량 비중

* 출처: 일본 농림수산성

1) 단기 수확형은 파종 후 보통 3개월 이내 수확하는 방식을 의미하며, 장기 수확형은 파종 후 3개월 이상 재배하는 방식을 의미함

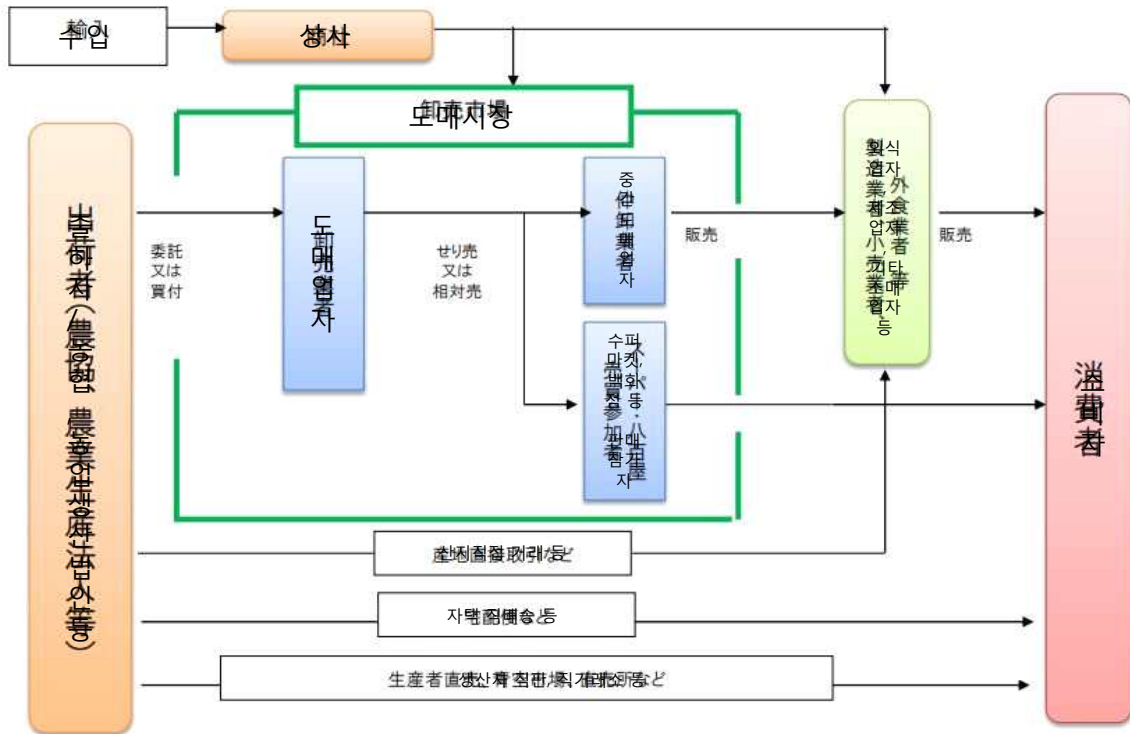
2. 유통현황

가. 유통형태

□ 일본에서 채소는 일반적으로 다음과 같은 경로로 유통됨

1	출하자 → 도매업자 → 중간도매업자 → 외식업자/식품제조업자/기타소매업자 → 소비자
2	출하자 → 도매업자 → 대형 소매업자(슈퍼마켓, 백화점 등) → 소비자
3	수입상사 → 도매업자/외식업자/식품제조업자/기타소매업자 → 소비자
4	(기타) 출하자 → 소비자(산지 직거래, 자택 직배송, 노천시장 ²⁾ 등)

<그림 1-1> 일본의 채소 유통경로



* 출처: 일본 농림수산성

2) 아오조라(靑空市場) 시장과 같은 직판시장

나. 도매시장 유통현황

□ 도매시장 규모 및 평균 가격

- 2017년 일본산 오이의 총 도매물량은 46만 9,410톤으로 전년대비 소폭 하락
 - 월별 도매물량은 월평균 2만 8,439톤으로 집계되었으며, 월평균 도매물량이 가장 높은 달은 5월로 4만 3,351톤의 오이가 유통된 것으로 나타남
- 도매시장 규모(금액)는 1,368억 400만 엔(한화 약 1조 3650억 7,135만 원)으로 전년대비 약 9% 하락
 - 월평균 도매시장 규모는 84억 3,700만 엔(한화 약 137억 5,916만 원)
 - 오이의 월평균 도매시장 규모(금액)이 가장 높은 달은 12월로, 103억 4,300만 엔(한화 약 1,032억 555만 원)
 - 12월은 오이 도매물량이 연중 가장 낮은 기간인 반면, 도매시장 규모(금액)는 가장 높은 기간으로, 오이의 유통량이 적어 단가가 가장 높아짐을 알 수 있음
- 평균 도매가격은 291엔/kg(한화 약 2,903원/kg)으로 전년대비 약 9% 감소
 - 월평균 도매가격은 314엔/kg(한화 약 3,133원/kg)이며, 12월에 505엔/kg(한화 약 5,039원/kg)으로 최고가를, 5월에 212엔/kg(한화 약 2,115원/kg)으로 최저가를 기록
- 수입산 오이 도매시장 규모 및 평균 가격 정보는 제공되지 않음

<표 1-3> 2017년 일본 오이 주요 도매시장 규모 및 평균 가격(총계)

(단위: 도매물량-톤, 도매시장 규모-백만 엔, 평균 도매가격-kg/엔)

구분	2016년 주요 도시의 도매시장 총계			2017년 주요 도시의 도매시장 총계		
	도매물량 (톤)	도매시장 규모 (백만 엔)	평균 도매가격 (엔/kg)	도매물량 (톤)	도매시장 규모 (백만 엔)	평균 도매가격 (엔/kg)
일본산	470,214	150,575	320	469,410	136,804	291

* 출처 : 일본 농림수산물성

<표 1-4> 2017년 월별 도매시장 규모 및 평균 가격

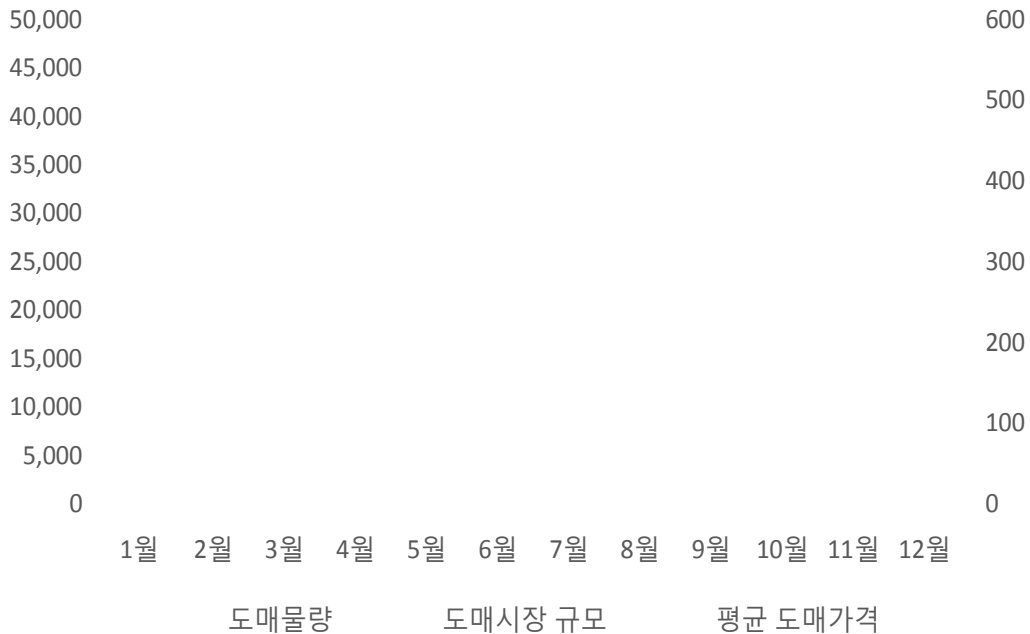
(단위: 도매물량-톤, 도매시장 규모-백만 엔, 평균 도매가격-kg/엔)

1월			2월			3월			4월		
도매물량	규모	평균가격	도매물량	규모	평균가격	도매물량	규모	평균가격	도매물량	규모	평균가격
23,423	8,412	359	24,297	7,023	289	30,261	7,994	264	31,354	8,454	270
5월			6월			7월			8월		
도매물량	규모	평균가격	도매물량	규모	평균가격	도매물량	규모	평균가격	도매물량	규모	평균가격
43,351	9,173	212	35,629	7,850	220	29,971	6,918	231	29,686	9,080	306
9월			10월			11월			12월		
도매물량	규모	평균가격	도매물량	규모	평균가격	도매물량	규모	평균가격	도매물량	규모	평균가격
30,394	8,699	286	22,508	8,000	355	19,889	9,295	467	20,499	10,343	505

* 출처 : 일본 농림수산물성

<표 I -5> 2017년 수입산 오이 월별 도매시장 규모 및 평균 가격 추이

(단위: 도매물량-톤, 도매시장 규모-백만 엔, 평균 도매가격-kg/엔)



* 출처 : 왼쪽 축 - 도매물량, 도매시장 규모 / 오른쪽 축 - 평균 도매가격

* 출처 : 일본 농림수산성

다. 주요 판매처 및 가격³⁾

□ 오이는 주로 슈퍼마켓 및 하이퍼마켓, 청과류 판매점에서 판매됨

- 현지 소매유통채널 조사 결과, 슈퍼마켓 및 하이퍼마켓에서 판매되는 오이는 주로 낱개 또는 비닐이나 랩에 3~6개씩 싸여 판매되고 있음⁴⁾
 - 낱개로 판매되는 오이 가격은 평균 52.56엔(한화 약 524원)
 - 3개 묶음으로 판매되는 오이는 평균 171.25엔(한화 약 1,706원)으로 개당 가격은 약 57엔(한화 약 568원)꼴
 - 오이의 굵기나 신선도에 따라 제품 가격은 차이를 보임
- 현지에서 판매되는 대부분의 오이는 일본산으로, 사이타마현과 군마현의 비중이 높게 나타남
- 베이비 오이 등 수요와 유통량이 비교적 적은 품종은 과일 및 채소 전문 판매점이나 수입식품을 많이 취급하는 코스트코(Costco) 등 대형마트에서 판매됨⁵⁾

3) 2018년 5월 조사기준

4) 총 6개 소매유통채널 내 10개 제품 조사결과

5) <https://mitok.info/?p=104165>, <https://oshiete.goo.ne.jp/qa/3432737.html>

<그림 I-2> 일본 소매 유통채널에서 판매 중인 오이

판매처	COOP 슈퍼마켓	
제품사진		
산지	사이타마현	
가격	167엔(3개입)	
	치바현	
	42.12엔(개당)	
판매처	LIFE 슈퍼마켓	
제품사진		
산지	군마현	
가격	203.04엔(4개입)	

판매처	마루에츠(MARUETSU) 슈퍼마켓	
-----	---------------------	--

제품사진		
	산지 가격	사이타마현 321엔 (5개입, 1팩)

판매처	산토쿠(Santoku) 슈퍼마켓	
-----	-------------------	--

제품사진		
	산지 가격	사이타마현 182엔(3개입, 1팩)

판매처	돈키호테 슈퍼마켓	
-----	-----------	--

제품사진		
	산지 가격	사이타마현 158엔(4개입, 1팩)

판매처	돈키호테 슈퍼마켓	
제품사진		
산지	군마현	
가격	138엔(3개입, 1팩)	

판매처	한인마트 장터	
제품사진		
산지	-	
가격	195엔(3개입, 1팩)	

□ 일부 온라인에서도 오이가 유통되고 있음

- 온라인에서 판매되는 오이는 단품 혹은 소용량으로 판매되기도 하나, 판매량이 높은 제품은 1상자 5kg 이상의 대용량이며 현지산 제품이 주로 판매되고 있음
- 일본 대표 전자상거래 사이트 라쿠텐(Rakuten)에서는 1상자 5kg 제품의 경우 1,980~2,480엔의 가격대에 판매 중이며, 굵기가 굵은 상질의 제품의 경우 같은 1상자 5kg 제품일지라도 3,000~4,000엔의 높은 가격대로 판매되고 있음
 - 5kg 들이 상자의 경우 오이의 크기에 따라 개수가 달라지며 일반적으로 30~50 개의 오이가 들어감
 - 10kg 들이에 2,000엔 대의 낮은 가격에 판매되는 경우가 있으며, 이는 상처가 있거나 구부러진 결함 제품을 저렴한 가격에 판매하는 것임

<그림 I -3> 라쿠텐에서 판매 중인 오이



* 출처: 라쿠텐 홈페이지(www.rakuten.co.jp)

3. 소비동향

□ 일본의 가구당 연간 오이 소비금액은 2009년 이후 장기적으로 증가 추세

- 2016년 가구당 연간 오이 소비금액은 2,735엔(한화 약 2만 7,115원)으로 2009년 2,594엔(2만 5,717엔) 대비 5.4% 증가
- 가구당 연간 소비금액은 전체 채소 소비금액인 8만 8,219엔(한화 약 87만 4,620원)의 3.1%를 차지함

<표 I -6> 일본 연간 가구당 오이 소비금액(2009~2016년)

(단위: 엔)

2009	2010	2011	2012	2013	2014	2015	2016
2,594	2,618	2,670	2,612	2,651	2,643	2,787	2,735

* 출처: 일본 소비자청(消費者庁)

〈표 I -7〉 일본 연간 가구당 오이 소비금액 추이(2009~2016년)
(단위: 엔)



* 출처: 일본 소비자청(消費者庁)

□ 오이가 많이 소비되는 상위 3개 지역은 군마현(群馬県), 나가노현(長野県), 미야자키현(宮崎県)으로 나타남

- 2015년 기준 1인당 연간 오이 소비량 평균은 19.5개로 집계되었으며, 군마현은 31.2개로 가장 높은 수치를 기록함
- 나가노현과 미야자키현이 각각 26.8개와 26.7개를 기록하며 뒤를 이음

〈표 I -8〉 일본의 오이 주요 소비 도시

(단위: 엔, 개)

순위	지역명	연간 소비 금액	연간 소비 개수
1	군마현(群馬県)	1737	31.2
2	나가노현(長野県)	1396	26.8
3	미야자키현(宮崎県)	1483	26.7
4	이바라키현(茨城県)	1033	26.6
5	시즈오카현(静岡県)	1528	26.1
6	후쿠시마현(福島県)	1736	26.1
7	사이타마현(埼玉県)	1472	23.8
8	도쿄도(東京都)	1445	23.7
9	카나가와현(神奈川県)	1471	22.4
10	야마나시현(山梨県)	1386	22.1

* 주: 순위는 연간 소비 개수 기준

* 출처: 총무성 통계국(統計局ホームページ)

□ 일본 자국산 오이의 유통 비중이 높으며, 신선도 및 안전성, 제품 모양 등의 품질이 구매 요인이 되고 있음

- 일본의 오이 수입량은 현지 생산량 대비 미미한 수준으로, 유통되는 대부분의 오이는 일본산인 것으로 조사됨
 - 현지조사 결과 대부분의 소매 유통채널에서 판매되는 오이는 일본산인 것으로 나타났으며, 일본의 대표 전자상거래 사이트인 라쿠텐(Rakuten)과 야후쇼핑(Yahoo shopping)에서도 수입산 오이는 판매되지 않음
- 오이의 구매 요인은 신선도, 안전성, 제품 품질 등이 있음
 - 일본 대표 전자상거래 사이트 라쿠텐(Rakuten) 내 오이 판매 현황에 따르면, 다수의 판매자들이 오이의 홍보 포인트로써 신선도(산지 직송, 신선도 높은 제품 판매), 안전성(저농약, 유기농, 유기비료 사용 등), 품질(굽기, 상처, 과형이 반듯함) 등을 내세우고 있음
 - 일본에서 일반적으로 유통되는 오이 품종은 ‘시로이보 오이(白いぼきゅうり, 백침 오이)’로 시장의 90%를 차지하는 것으로 알려짐
 - 시로이보 오이는 과피의 색깔이 녹색 혹은 짙은 녹색으로 오이 접부분이 흰색인 품종
 - 껍질이 얇고 쓴맛이 적기 때문에 섭취하기 용이해 일반적으로 널리 유통됨

<그림 1-4> 시로이보 오이(白いぼきゅうり)



* 출처 : 음식점경영학원 飲食店経営塾(http://inshokujuku.jp/shun_kyuri)

□ 오이는 샐러드, 무침, 볶음 등 다양한 요리에 활용

- 오이는 조리를 가하지 않은 신선 오이로 소비되기도 하며, 무침, 볶음, 절임 등 다양한 조리를 가한 형태로 소비됨
 - 신선 오이는 토마토, 콩 등 다양한 채소 및 참치, 게맛살 등과 샐러드의 형태로 섭취됨
 - 그 외에 기름에 볶거나, 다양한 양념에 무치거나 겨자, 소금 등에 절이는 등 다양한 조리를 가하여 오이를 섭취함⁶⁾

- 일본에서는 다양한 채소 절임을 반찬으로 곁들여 먹으며, 특히 오이 된장 절임은 일본의 전통적인 오이 요리로 가정 내에서 직접 조리하거나, 완제품으로 생산되어 주요 유통채널에서 판매되고 있음

<그림 1-5> 오이를 이용한 요리

	
오이 된장절임	오이 무침
	
오이 샐러드	오이 돼지고기 탕수육

* 출처: 일본 레시피제공 사이트 Cookpad(<https://cookpad.com/>)

□ 오이는 다양한 미용 및 건강효과를 얻을 수 있는 것으로 알려짐⁷⁾

- 스킨케어 정보 사이트 비죠시.jp(美女子.jp)⁸⁾에 따르면 오이는 다양한 건강 및 미용 효과를 지닌 채소로 알려짐
 - 해당 사이트에 따르면, 오이는 수분 대용, 해독 작용, 질병 예방, 피부 관리 등 다양한 이점을 지닌 채소로써 각광받고 있음
- 오이는 풍부한 비타민 및 미네랄을 함유한 채소로 알려짐⁹⁾
 - 일본에서 칼륨, 비타민A, 비타민C 등 풍부한 비타민 및 미네랄을 함유하고 있어 나트륨을 배출하고 활성 산소를 억제, 암 등의 질병을 방지하는 효과가 높은 채소로 알려져 있음

6) https://cookpad.com/search/%E3%82%AD%E3%83%A5%E3%82%A6%E3%83%AA?recipe_hit=129781

7) <http://bijoshi.jp/%E7%BE%8E%E5%AE%B9/5609/>

8) bijoshi.jp/美容/5609

9) <https://sokkadayo.jp/s10035k/>

4. 수입현황

□ 일본 오이의 수입액은 2013년 이후 5년간 증감을 반복

- 2014년 일본 오이 수입액은 5만 5,000달러(한화 약 5,940만 원)로 전년대비 14배 이상 큰 폭으로 증가한 이후 증감을 반복함
- 2017년 일본 오이 수입액은 2만 4,000달러(한화 약 2,592만 원)로 전년대비 61.9% 하락
 - 수입량 역시 증감을 반복하는 양상을 보이는데, 2017년 오이 총 수입량은 7톤으로 전년대비 56.3% 감소

〈표 1 -9〉 일본 오이 최근 5개년 수입규모(2013~2017년)

(단위: 천 달러, 톤, 달러/kg)

	2013	2014	2015	2016	2017
수입액	4	55	53	63	24
수입량	1	11	18	16	7
단가	3.54	5.10	2.91	3.94	3.46

* 주: 일본의 HScode 0707.00(오이) 기준

* 출처: Global Trade Atlas

□ 2017년 일본으로 수입된 오이는 100% 한국산

- 일본의 최대 오이 수입국은 한국으로, 2017년 일본으로 수입된 오이는 전량 한국산임
 - 2015년과 2016년 일본은 한국, 멕시코, 미국에서 오이를 수입했으나 2017년 멕시코 및 미국산 오이수입은 전무
 - 2016년 멕시코산 오이의 수입액은 9,000달러(한화 약 972만 원)로, 물량 기준 전체 수입의 25% 차지
 - 동년 미국산 수입액은 전년대비 92.9% 증가한 2만 7,000달러(한화 약 2,916만 원)로, 물량기준 전체 수입의 25%를 차지함
- 한국산 오이의 수입액은 지속적으로 하락하고 있는 추세
 - 2017년 수입액은 전년대비 61.9% 하락한 2만 4,000달러(한화 약 2,592만 원)로 집계되었으며, 2014년 이후 지속적으로 하락하는 양상을 보임

〈표 I -10〉 일본 오이 주요 수입국가(2015~2017년)

(단위: 천 달러, 톤, %)

구분	2015		2016		2017		2017/2016 증가율		2017 비중	
	물량	금액	물량	금액	물량	금액	물량	금액	물량	금액
합계	18	53	16	63	7	24	-56.3	-61.9	100.0	100.0
1 한국	9	29	8	27	7	24	-12.5	-11.1	100.0	100.0
2 멕시코	5	10	4	9	0	0	-	-	-	-
3 미국	5	14	4	27	0	0	-	-	-	-

* 주: 일본의 HScode 0707.00(오이) 기준이며, 순위는 2017년 수입액에 따름

* 출처: Global Trade Atlas

□ 일본의 오이 주요 수입국 월별 수입규모

- 한국산 오이는 1월에 가장 많이 수입되며 그 외 2월에서 12월 사이의 수입액은 연도별로 상이함
 - 2017년 기준 1월 수입액은 1만 3,000달러(한화 약 1,407만 원)로 집계됨
 - 동년 3월과 4월에는 각각 7,000달러(한화 약 7,58만 원), 4,000달러(한화 약 433만 원)를 수입한 것으로 나타남
 - 이와 달리 2016년에는 6월에서 10월 사이, 2015년에는 3월에서 6월 사이 소량 수입이 이루어짐
- 멕시코산 오이는 12월과 1월에 수입된 이력이 있으며, 미국산 오이는 산발적으로 수입됨
 - 멕시코산 오이의 수입액은 2016년 1월 9,000달러(한화 약 974만 원), 2015년 12월 1만 달러(한화 약 1,082만 원)로 집계됨
 - 미국산은 2016년에 7월과 10월에 수입되었으나 2015년에는 5월에만 수입되는 등 수입이 불규칙함

〈표 I -11〉 일본 오이 주요 수입국 최근 3개년 월별 수입규모(2015~2017년)

(단위: 천 달러)

		1월	2월	3월	4월	5월	6월	7월	8월	9월	10월	11월	12월
한국	2017	13	-	7	4	-	-	-	-	-	-	-	-
	2016	13	-	-	-	-	2	2	3	3	4	-	-
	2015	13	-	4	2	6	3	-	-	2	-	-	-
멕시코	2017	-	-	-	-	-	-	-	-	-	-	-	-
	2016	9	-	-	-	-	-	-	-	-	-	-	-
	2015	-	-	-	-	-	-	-	-	-	-	-	10
미국	2017	-	-	-	-	-	-	-	-	-	-	-	-
	2016	-	-	-	-	-	-	10	-	-	17	-	-
	2015	-	-	-	-	14	-	-	-	-	-	-	-

* 주: 일본의 HScode 0707.00(오이) 기준

* 출처: ITC Trade Map

5. 통관제도

□ 일본 오이 수입절차 및 규정

- 일본 식물방역법 시행 규칙에서 정하는 지정 해충이 검출되지 않도록 주의할 요함
 - 국제식물보호협약에서 규정하는 양식에 의거하여 수출국 유관기관에서 발행하여 병해충이 존재하지 않는다는 내용이 기재된 “식물검역증명서”가 필요
 - 식물방역소의 검사 결과, 병해충 등의 존재가 판명된 경우에는 소독, 제거, 폐기 등의 조치를 명할 수 있으며, 흙이 붙은 것은 수입 할 수 없음
- 식품위생법에 근거한 후생성 고시 제370호 ‘식품 첨가물 등의 규격기준’에 규정된 농약잔류기준에 유의해야함
 - * 주요 농약 기준치는 하기 오이 수입 조건 및 주요 농약 기준치 참조
- 오이의 경우 멜론플라이 등 과실 해충이 발생하고 있는 국가·지역에서의 수입은 원칙적으로 금지되어 있음
 - 한국산 오이의 경우, 일본 내에서 별도의 격리재배 및 수출국의 재배지 검사 등이 필요하지 않으며, 일본 내 일반 채소검사 수준으로 수입이 가능함
 - 단, 파나마, 아르헨티나, 에콰도르, 콜롬비아, 파라과이 등 중남미국들은 별도의 검역조치가 요구됨
- 오이는 일본 내 판매 시 ‘농림 물자의 규격화 및 품질 표시의 적정화에 관한 법률(JAS 법)’에 근거한 품질표시기준에 따라 일괄 표시를 해야 함
 - 농산물은 ‘신선식품 품질표시기준’, 가공품은 ‘가공식품 품질표시기준’, 냉동제품은 ‘채소 냉동식품 품질표시기준’ 등의 기준을 준수해야 함
 - 상기 법규에 따라 신선 오이의 경우 품명, 내용량(포장을 제외한 무게), 원산지 등의 정보를 포함해야 하며, 품질표시기준을 준수하지 않을 경우 일본 농림규격법 19조에 의거하여 농림부가 해당 판매자에게 책임을 부과할 수 있음

□ 오이 수입 조건 및 주요 농약 기준치

- 오이 관련 주요 농약 기준치는 하기와 같으며, 다음 주소에서 오이 농약별 잔류 허용 기준치를 검색할 수 있음¹⁰⁾
 - 또한 규격 기준이 설정되어 있지 않은 농약은 잔류 기준치가 0.01ppm 이하임

10) http://db.ffcr.or.jp/front/food_group_detail?id=11100

〈표 I -12〉 일본 오이 주요 농약 기준치

품목명	기준치 (ppm)	설정 근거
BHC	0.2	Ag2006
γ-BHC	2	Bh2006
2,4-D	0.08	Bh2006
DBEDC	10	Bh2006
DCIP	0.02	Ab2018
DDT	0.2	Ag2006
이마자릴	0.5	Ag2006
EPTC	0.1	Ag2006
아이옥시닐	0.1	Bh2006
아크리나트린	0.5	Ag2006
아세키녹실	0.5	Ab2010
아세타미프리드	2	Ab2010
아세 페이트	5.0	Ag2006
아조록시스트로빈	1	Ac2007
아트라진	0.02	Bh2006

* 출처: 일본 잔류농약 기준치 검색페이지(<http://db.ffcr.or.jp>)

□ 오이 관세율

- 일본 오이의 HS코드는 0707.00.000이며, 기본세율은 5%임. WTO 협정세율은 3%로 WTO 관세율에 의거하여 한국산 오이의 경우 3%의 관세율이 부과됨

II. 일본 애호박 시장동향

1. 재배현황

가. 애호박 및 주키니 개념정의 및 비교

□ 애호박과 주키니는 다른 호박 재래종에 속하나 모양이나 주요 소비방법은 유사한 형태임

- 애호박은 동양계 호박에 속하는 품종이며 주키니(ズッキーニ)는 페포계 호박에 포함됨¹¹⁾
 - 호박의 재래종은 크게 동양계, 페포계, 서양계로 나뉘며 그 외 잡종 호박과 흑종계 호박도 있음
 - 동양계 호박은 저온에 약하나 고온다습한 지대에서 생육이 왕성하고, 페포계는 생육이 비교적 짧고 저온에 강하여 축성재배 방식이 많이 사용되고 있음
- 주키니는 애호박에 비해 크기가 큰 편이며 껍질은 주로 녹색과 황색이며, 유럽에서는 분홍색 종류도 있음
 - 일반 호박은 숙성이 된 후 소비되지만, 주키니는 개화 후 5~7일 정도 지난 미숙한 열매를 소비하는 것이 일반적임
 - 주로 조림, 볶음, 튀김 등으로 조리되며 파스타에 곁들여 섭취되기도 함

□ 일본에서는 애호박 재배가 이루어지지 않고 있으며 주키니 생산과 소비가 주를 이루고 있음

나. 주키니 재배동향

□ 일본의 호박 생산은 감소세를 보이고 있으나 주키니 생산은 상승세를 보임

- 일본의 호박 생산량은 지속적으로 하락하는 추세
 - 2008년 1만 8,000ha이던 수확면적은 2016년 1만 6,571ha까지 하락함
 - 생산량은 증감을 반복하며 2008년 24만 3,000톤에서 2016년 20만 1,000톤까지 하락함
- 반면 주키니 수확면적과 생산량은 증가세를 보여 전체 호박 생산에서 차지하는 비중이 소폭 증가함
 - 주키니 수확면적은 2008년 190ha에서 2014년 489ha까지 확장됨

11) <http://www.seminis.co.kr/research/squashsum.asp>

- 주키니 수확면적 대비 호박 수확면적 비중의 증가세로 보아 2016년에는 663ha 까지 늘어난 것으로 추정됨
- 2008년 주키니 생산량은 3,500톤에서 2014년 7,100까지 상승하였으며, 비중 증가세로 추산한 결과 2016년 9,200톤 까지 상승한 것으로 판단됨

〈표 II-1〉 일본 호박 및 주키니 수확면적 및 수확량(2008~2014년)

(단위: ha, 천 톤)

		2008	2010	2012	2014	2016
호박	수확면적	18,000	18,000	17,800	16,200	16,571
	수확량	243	221	227	200	201
주키니	수확면적	190	290	384	489	663(추정치)
	수확량	3.5	4.3	6.1	7.1	9.2(추정치)
비중	수확면적	1.1%	1.6%	2.2%	3%	4%(추정치)
	수확량	1.4%	1.9%	2.7%	3.6%	4.6%(추정치)

* 주1: 주키니 관련 통계자료는 2018년 5월 기준 최신자료

* 주2: 비중은 주키니 수확면적 대비 호박 수확면적

* 주3: 추정치는 2016년 수확면적과 수확량 비중이 각각 1% 상승했다고 가정한 뒤 추산함

* 출처: FAO, 일본 과일 관련 정보제공사이트 Kudamonavi.com(www.kudamononavi.com)

□ 수확기 및 출하기

- 호박의 생산 작기와 출하기는 지역별로 상이한 편이지만, 주로 3월 중순에서 5월 중순 사이에 파종이 이루어지며 수확은 8월에서 10월 사이임
 - 일본의 주요 호박 생산지인 홋카이도에서는 5월 중순에 파종하여 8월에 재배를 시작하고 10월까지 이어짐
 - 출하는 8월에서 12월 사이 가장 활발히 이루어지며, 40개 이상의 다른 지역에서도 다른 시기에 호박을 재배하기 때문에 연중 출하되는 형태로 보여짐
- 주키니는 지역별로 수확기와 출하기가 상이하고 시설재배를 하는 지역이 있기 때문에 연중 출하되는 형태임
 - 나가노현(長野県)에서 주키니 재배가 가장 활발히 이루어지는 시기는 6월 중순에서 7월 사이이며, 출하기는 6월에서 10월 사이임
 - 미야자키현(宮崎県)에서는 주로 시설재배로 주키니를 생산하며, 11월부터 이듬해 7월까지 재배 및 출하하고 있음
- 도쿄도 도매시장에 미야자키현산 주키니가 가장 많이 공급된 시기는 3월에서 5월 사이로 나타남

□ 주요 산지별 재배현황

- 일본 호박 수확량 기준 주요 산지는 홋카이도(北海道), 가고시마현(鹿児島県), 이바라키현(茨城県), 나가노현(長野県), 미야자키현(宮崎県) 등임
- 수확량이 가장 높은 지역은 홋카이도로 전체 수확량의 약 45%를 차지
 - 가고시마현과 이바라키현이 4% 이상을 웃도는 비중으로 뒤를 잇고 있으며, 나머지 지역은 근소한 차이를 보이고 있음

<표 II-2> 일본 호박 주요 산지(2016년)

(단위: ha, kg, 톤, %)

순위	지역	재배면적(ha)	10 a 당 수확량(kg)	수확량(톤)	출하량(톤)	비중(%)
	합계	16,000	1,160	185,300	145,600	100
1	홋카이도(北海道)	7,400	1,120	82,900	77,000	44.7
2	가고시마현(鹿児島県)	838	1,090	9,130	7,910	4.9
3	이바라키현(茨城県)	493	1,640	8,090	6,480	4.4
4	나가노현(長野県)	506	1,270	6,430	4,300	3.5
5	미야자키현(宮崎県)	221	2,330	5,150	4,700	2.8
6	나가사키현(長崎県)	526	941	4,950	4,160	2.7
7	지바현(千葉県)	250	1,840	4,600	3,320	2.5
8	오кина와현(沖縄県)	441	817	3,600	3,200	1.9
9	가나가와현(神奈川県)	216	1,610	3,480	3,060	1.9
10	야마가타현(山形県)	297	978	2,900	1,460	1.6
-	기타	4,812	1,124	54,070	30,010	29.2

* 주1: 수확량 계 기준 정렬

* 주2: 비중은 전체 수확량 대비 지역별 수확량 비중

* 출처: 일본 농림수산성

- 일본 주키니의 수확량 기준 주요 산지는 나가노현(長野県), 미야자키현(宮崎県), 군마현(群馬県), 홋카이도(北海道), 이바라키현(茨城県) 등임
- 특히 나가노현과 미야카지현이 전체 주키니 수확량의 60% 이상을 차지하고 있음
 - 나가노현은 전체의 약 31.9%를 차지, 미야자키현이 30.5%를 차지하여 근소한 차이로 뒤를 잇고 있으며, 군마현이 9.7%, 홋카이도가 3.8%, 이바라키현이 3.7%를 차지하고 있음

〈표 II-3〉 일본 주키니 주요 산지(2014년)

(단위: ha, 톤, %)

순위	구분	재배면적(ha)			수확량(톤)			출하량(톤)			비중
		시설재배	노지재배	계	시설재배	노지재배	계	시설재배	노지재배	계	
	합계	86	403	489	2,310	4,818	7,128	2,165	4,551	6,715	100
1	나가노현(長野県)	1	221	222	22	2,253	2,275	21	2,188	2,209	31.9
2	미야자키현(宮崎県)	54	26	80	1,813	362	2,175	1,685	325	2,010	30.5
3	군마현(群馬県)	2	47	49	34	655	690	32	587	619	9.7
4	홋카이도(北海道)	2	7	9	68	205	273	61	205	265	3.8
5	이바라키현(茨城県)	2	14	17	38	229	267	37	225	262	3.7
6	지바현(千葉県)	14	4	18	196	61	257	193	60	253	3.6
7	도치기현(栃木県)	-	11	12	1	152	153	1	147	148	2.1
8	야마나시현(山梨県)	-	8	8	-	132	132	-	121	121	1.9
9	이와테현(岩手県)	3	8	11	26	92	118	25	91	116	1.7
10	와카야마현(和歌山県)	1	3	4	21	82	103	21	82	103	1.4
-	기타	7	54	59	91	595	685	89	520	609	9.6

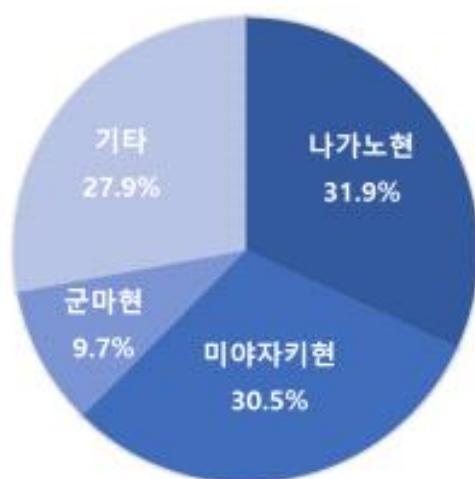
* 주1: 수확량 계 기준 정렬

* 주2: 비중은 전체 수확량 대비 지역별 수확량 비중

* 출처: 일본 농림수산성

〈표 II-4〉 일본 주키니 주요 산지별 생산비중(2014년)

(단위: %)



* 출처: 일본 농림수산성

2. 유통현황

가. 유통형태

- 호박 및 주키니를 포함한 채소는 출하단체(농협 등)를 거쳐 소비자에게 판매되고 있음¹²⁾
 - 일본에서 호박 및 주키니 등 채소가 유통되는 경로는 생산자 → 출하 단체(농협 등) → 도매시장 → 소매상 → 소비자이며, 채소류의 약 76%가 도매시장을 통해 유통되고 있음
 - 출하단체로는 일본농업협동조합(JA, Japan Agricultural Cooperative)이 있으며, 자국산 채소 및 과일의 생산 및 유통을 돕고 있음
 - 도매시장을 거치지 않고, 생산자 혹은 농업협동조합에서 직접 슈퍼마켓이나 직판점 등의 소매점으로 유통되는 방법도 있음

나. 도매시장 유통현황

□ 호박 도매시장 규모 및 평균 가격

- 2017년 일본 주요 도매시장 내 일본산 호박의 총 도매물량은 7만 4,000톤, 도매시장 규모는 113억 엔(한화 약 1,125억 원)이었으며, 평균 도매가격은 152엔/kg(한화 약 1,513원/kg)
- 호박 도매물량과 규모는 모두 하락세로 각각 전년대비 70.1%, 74.3% 감소함
- 평균 도매가격 또한 전년대비 14.1% 감소함

〈표 II -5〉 2017년 일본 호박 주요 도매시장 규모 및 평균 가격(총계)

(단위: 도매물량-톤, 도매시장 규모-백만 엔, 평균 도매가격-kg/엔)

	2016년 주요 도시의 도매시장 총계			2017년 주요 도시의 도매시장 총계		
	도매물량 (톤)	도매시장 규모 (백만 엔)	평균 도매가격 (엔/kg)	도매물량 (톤)	도매시장 규모 (백만 엔)	평균 도매가격 (엔/kg)
일본산	247,358	43,887	177	74,000	11,300	152

* 출처: 일본 농림수산성

- 2017년 호박의 월별 도매물량은 월평균 1만 3,077톤, 규모는 23억 2,800만 엔(한화 약 231억 7,681만 원)이었으며, 월평균 도매가격은 166엔/kg(한화 약 1,653원/kg)
- 호박의 월평균 도매물량이 가장 높은 달은 9월로 1만 7,294톤을 기록함
- 월평균 도매시장 규모가 가장 높은 달은 6월로 34억 3,700만 엔(한화 약 342억 1,765만 원)으로 집계됨

12) <http://www.shijou.metro.tokyo.jp/kids/sikumi/shina/yasai/>

- 월평균 도매가격의 경우, 4월에 226엔/kg(한화 약 2,250원/kg)으로 최고가를, 10월에 133엔/kg(한화 약 1,324원/kg)로 최저가를 기록함

〈표 II -6〉 2017년 호박 월별 도매시장 규모 및 평균 가격

(단위: 도매물량-톤, 도매시장 규모-백만 엔, 평균 도매가격-kg/엔)

1월			2월			3월			4월		
도매물량	도매시장규모	평균도매가격	도매물량	도매시장규모	평균도매가격	도매물량	도매시장규모	평균도매가격	도매물량	도매시장규모	평균도매가격
10,836	1,824	168	11,599	1,941	167	12,311	2,422	197	11,438	2,590	226
5월			6월			7월			8월		
도매물량	도매시장규모	평균도매가격	도매물량	도매시장규모	평균도매가격	도매물량	도매시장규모	평균도매가격	도매물량	도매시장규모	평균도매가격
14,573	2,518	173	15,734	3,437	218	13,887	2,961	213	14,332	3,040	212
9월			10월			11월			12월		
도매물량	도매시장규모	평균도매가격	도매물량	도매시장규모	평균도매가격	도매물량	도매시장규모	평균도매가격	도매물량	도매시장규모	평균도매가격
17,294	2,416	140	17,029	2,264	133	15,596	2,267	145	15,378	2,588	168

* 출처: 일본 농림수산성

□ 주키니 도쿄도 도매시장 규모 및 평균 가격

- 2017년 일본 도쿄도 도매시장 내 주키니의 총 도매물량은 3,643톤, 도매시장 규모는 14억 7,600만 엔(한화 약 146억 9,457만 원)으로 집계되었으며, 평균 도매가격은 405엔/kg(한화 약 4,032원/kg)을 기록함
 - 도매물량과 도매시장 규모 각각 전년대비 10.2%, 4.5% 증가함
 - 반면 평균 도매가격은 전년 427엔/kg(한화 약 4,251원/kg) 대비 5.2% 하락함
- 주키니의 일본 전체 도매시장 규모 및 평균가격 정보는 제공되지 않음

〈표 III -7〉 2017년 일본 주키니 도쿄도 도매시장 규모 및 평균 가격(총계)

(단위: 도매물량-톤, 도매시장 규모-백만 엔, 평균 도매가격-kg/엔)

	2016년 주요 도시의 도매시장 총계			2017년 주요 도시의 도매시장 총계		
	도매물량(톤)	도매시장 규모(백만 엔)	평균 도매가격(엔/kg)	도매물량(톤)	도매시장 규모(백만 엔)	평균 도매가격(엔/kg)
일본산	3,307	1,412	427	3,643	1,476	405

* 출처: 일본 농림수산성

- 2017년 주키니의 월평균 도매물량은 280톤, 도매시장 규모는 1억 1,400만 엔(한화 약 11억 3,495만 원), 월평균 도매가격은 431엔/kg(한화 약 4,291원/kg)
 - 주키니의 월평균 도매물량과 규모가 가장 높은 달은 5월~6월로 나타남
 - 도매물량이 가장 높은 6월은 702톤, 도매시장 규모가 가장 높은 5월은 1억 8,900만 엔(한화 약 18억 8,162만 원)을 기록함

- 월평균 도매물량과 규모가 가장 낮은 달은 1월로 각각 118톤, 5,600만 엔(한화 약 5억 5,752만 원)으로 집계됨

〈표 II -8〉 2017년 주키니 월별 도쿄도 도매시장 규모 및 평균 가격

(단위: 도매물량-톤, 도매시장 규모-백만 엔, 평균 도매가격-kg/엔)

1월			2월			3월			4월		
도매물량	도매시장규모	평균도매가격	도매물량	도매시장규모	평균도매가격	도매물량	도매시장규모	평균도매가격	도매물량	도매시장규모	평균도매가격
118	56	475	132	65	492	176	86	490	201	104	517
5월			6월			7월			8월		
도매물량	도매시장규모	평균도매가격	도매물량	도매시장규모	평균도매가격	도매물량	도매시장규모	평균도매가격	도매물량	도매시장규모	평균도매가격
464	189	408	702	220	313	635	174	274	405	186	458
9월			10월			11월			12월		
도매물량	도매시장규모	평균도매가격	도매물량	도매시장규모	평균도매가격	도매물량	도매시장규모	평균도매가격	도매물량	도매시장규모	평균도매가격
335	136	405	221	84	382	122	91	744	131	85	647

* 출처: 일본 농림수산성

다. 주요 판매처 및 가격¹³⁾

□ 주키니는 슈퍼마켓, 대형마트 등에서 판매되고 있음

- 평균 소매가격은 개당 130.25엔(한화 약 1,291원) 수준
 - 일본의 슈퍼마켓 체인점인 야오코(YAOKO)에서는 주키니 1개 당 170엔(한화 약 1,690원)에 판매되고 있음
 - 이온(AEON) 마트에서는 개당 105엔(한화 약 1,040원), 돈키호테(ドンキホーテ), 마루에츠(Maruetsu)에서는 약 128엔(한화 약 1,270원)에 판매됨
- 현지 소매 유통채널에서 판매되는 주키니는 현지산의 비중이 현저히 높음
 - 치바현, 사이타마현, 이바라키현, 나가노현 등에서 재배된 주키니가 유사한 비율로 판매됨

□ 한국산 애호박은 일본 내 한인마트, 온라인 사이트 등에서만 판매가 이루어짐

- 일본 한인마트인 장터 한국광장(韓国広場)에서는 한국산 애호박이 1개당 278엔(한화 약 2,744원)에 판매되고 있음
- 다양한 온라인 상거래 사이트에서 한국산 애호박이 판매되는 것으로 조사됨
 - 일본 전자상거래 사이트 라쿠텐에서 한국산 애호박은 1개당 420엔(한화 약 4,145원)에 판매되고 있음

13) 2018년 5월 조사기준

- 한국 수입식품 거래 사이트 ksost.com에서는 300엔(한화 약 2,961원)에 판매하고 있으며, 유사 사이트 Kfoods.jp에서는 한국산 애호박을 직수입하여 421엔(한화 약 4,190원)에 판매하고 있음¹⁴⁾

<그림 II -1> 일본에서 판매되고 있는 한국산 애호박

	
한인마트	라쿠텐

* 출처: 자체 현지조사자료(2018.05), 라쿠텐 홈페이지(www.rakuten.co.jp)

- 일본 유기농 온라인 상거래 사이트 오이식스다이치(Oisix.Daichi)에서는 주키니가 1개 혹은 2개의 묶음으로 판매되고 있음
- 1개의 가격은 244엔(한화 약 2,420원)이며 2개는 389엔(한화 약 3,860원)으로 조사됨¹⁵⁾

<그림 II -2> 일본 소매 유통채널에서 판매 중인 애호박

판매처	COOP 슈퍼마켓	
제품사진		
산지	치마현	사이타마현
가격	135엔(개당)	135엔(개당)

14) <http://www.ksost.com/product/334>

15) <https://takuhai.daichi-m.co.jp/Goodssearch/result?sf=1&sw=%E3%82%BA%E3%83%83%E3%82%AD%E3%83%BC%E3%83%8B&hd=1>

판매처	LIFE 슈퍼마켓	
제품사진		
산지	이바라키현	
가격	130엔(개당)	
판매처	마루에즈(MARUETSU) 슈퍼마켓	
제품사진		
산지	치바현	
가격	128엔 (개당)	
판매처	돈키호테 슈퍼마켓	
제품사진		
산지	나가노현	
가격	128엔(개당)	

판매처	한인마트 장터	
제품사진		
산지	한국산	
가격	278엔(개당)	

3. 소비동향

□ 주키니는 주로 외식업에서 조리된 형태로 소비되어 왔으며 최근 개인 소비형태도 이루어지는 것으로 보임

- 주키니는 다양한 식재료와 함께 조리되어 판매되어 왔음¹⁶⁾
 - 홍합과 함께 스파게티로 조리되기도 하며, 다른 채소와 곁들여진 샐러드로 만들어지기도 함¹⁷⁾
 - 일본 레스토랑에서 판매되는 주키니 스파게티의 경우 1,280엔(한화 약 1만 2,690원)에 판매되고 있으며 주키니가 곁들여진 샐러드는 650엔(한화 약 6,440원)에 판매되고 있음
- 최근 일본의 일반 가정에서의 소비도 증가하는 것으로 보임
 - 한국 푸드 매거진 리얼푸드의 2017년 9월 기사에 따르면 레스토랑 등 외식업체에서 주키니를 먹어본 소비자들이 일반 가정요리의 식재료로 사용하기 시작했다고 언급함¹⁸⁾
- 주키니를 활용한 다양한 조리법이 소개되고 있음¹⁹⁾
 - 슈퍼마켓에서는 주키니 시식대를 마련하여 소비자에게 시식 기회를 제공하고, 주키니 관련 요리법을 소개하고 있다고 함²⁰⁾
 - 일본의 한 개인블로그에서는 주키니의 크기에 따라 다른 요리방법을 설명함
 - 주키니는 크기가 커질수록 식감이 부드러워지기 때문에 20cm 이하의 주키니는 기름에 볶아서 조리하고 이상의 것은 조림으로 요리하는 것을 추천하고 있음

16) <https://gourmet-note.jp/posts/2326>

17) <https://www.hotpepper.jp/food/f1300526/>

18) <http://www.realfoods.co.kr/view.php?ud=20170912000748>

19) <http://ruinouen.rui.ne.jp/osusume/osusume569.html>

20) http://www.maff.go.jp/tohoku/rin/tayori/28_iwate.html

□ 일본에서는 애호박에 대한 소비가 많지 않기 때문에 소비관련 통계자료가 집계되지 않음

- 애호박을 소비하는 경우는 한국 음식을 만들 때로 조사됨
 - 일본인들은 한국 드라마 등을 통해 애호박을 접함
 - 애호박을 사용한 대표적인 한국요리는 호박전, 호박무침, 된장찌개, 수제비, 비빔밥 등이 있음²¹⁾
 - 일본 레시피 제공 사이트 Recipe.rakuten.co.jp의 애호박을 사용한 인기 레시피 중 1위는 호박전으로 나타남²²⁾
 - 일본 내에서는 애호박을 구하기 어렵기 때문에 애호박 대신 주키니를 사용하여 한국음식을 만드는 경우도 있는 것으로 파악됨²³⁾

□ 주키니와 애호박은 아이들의 영양식이나 이유식을 만들 때 사용되기도 함

- 주키니와 애호박은 식감이 부드럽고 소화가 잘되기 때문에 아이들의 식재료로 인기가 있음
 - 특히 애호박은 다른 호박 품종에 비해 비타민A와 C 등 영양소가 풍부해 이유식 재료로 사용되고 있음²⁴⁾
 - 오이식스 다이치, Cookpad.com 등에서는 주키니 등 호박을 이용한 이유식 조리법이 많이 제공됨²⁵⁾

4. 수입동향

□ 애호박을 포함한 호박 수입액 및 수입량은 증감추세를 반복함

- 2017년 일본 호박 수입액은 8,199만 달러(한화 약 884억 6,289만 원)를 기록하여 전년대비 약 13% 감소하였으며, 수입량은 9만 6,058톤으로 전년대비 약 18% 하락함

<표 II -9> 일본 호박류 최근 5개년 수입규모(2013~2017년)

(단위: 천 달러, 톤, 달러/kg)

	2013	2014	2015	2016	2017
수입액	85,858	85,187	93,480	94,580	81,986
수입량	105,312	98,762	106,862	116,592	96,058
단가	0.82	0.86	0.87	0.81	0.85

* 주: 일본의 HScode 0709.93(호박류) 기준

* 출처: Global Trade Atlas

21) <https://recipe.rakuten.co.jp/recipe/1530003556/>

22) <https://recipe.rakuten.co.jp/category/12-101-315/mix42/>

23) <http://murier18.com/zucchini-chon>

24) <https://yumimama-howto.com/archives/470>

25) https://www.oisix.com/shop.g6--mama--yasai--rinyushoku_pre_38_.html.htm

□ 애호박을 포함한 호박의 주요 수입 국가는 멕시코와 뉴질랜드이며 한국산 호박의 수입규모는 전체의 약 1.7%임

- 일본 호박 최대 수입국은 멕시코이며 전체의 52% 이상을 차지하고 있음
 - 2017년 기준 멕시코산 호박은 전년대비 약 13% 감소한 4,229만 달러(한화 약 원)를 기록함
- 2위 수입국가인 뉴질랜드는 전체 수입의 약 44%를 차지하고 있으며 수입량을 기준으로서는 멕시코를 앞지름
 - 2017년 뉴질랜드 호박 수입액은 3,604만 달러(한화 약 388억 8,720만 원)로 전년대비 약 12% 하락함
- 한국은 일본의 4번째 수입국으로, 수출규모는 증감추세를 반복하고 있음
 - 2017년 한국산 애호박을 포함한 호박은 전년대비 약 22% 감소한 141만 달러(한화 약 15억 2,140만 원)로 집계됨

<표 II-10> 일본 호박류 주요 수입국가(2015~2017년)

(단위: 천 달러, 톤, %)

구분	2015		2016		2017		2017/2016 증가율		2017 비중		
	물량	금액	물량	금액	물량	금액	물량	금액	물량	금액	
합계	106,862	93,480	116,592	94,580	96,058	81,986	-17.6	-13.3	100	100	
1	멕시코	44,144	46,391	47,881	48,334	43,968	42,285	-8.2	-12.5	45.8	51.6
2	뉴질랜드	55,805	41,596	62,502	40,900	47,284	36,037	-24.3	-11.9	49.2	44.0
3	뉴칼레도니아	3,258	2,020	2,051	1,382	3,055	1,866	49.0	35.0	3.2	2.3
4	한국	1,843	1,823	1,887	1,867	1,470	1,406	-22.1	-24.7	1.5	1.7
5	미국	136	206	165	292	128	245	-22.4	-16.1	0.13	0.30
6	통가	1,675	1,444	2,082	1,770	144	126	-93.1	-92.9	0.15	0.15
7	호주	-	-	23	27	10	21	-56.5	-22.2	0.01	0.03

* 주: 일본의 HScode 0709.93(호박류) 기준이며, 순위는 2017년 수입액에 따름

* 출처: Global Trade Atlas

□ 일본의 호박류 주요 수입국 월별 수입규모

- 멕시코산 호박은 연중 수입되는 형태임
 - 일본산 도매 유통량이 비교적 낮은 시기인 11월부터 2월 사이에 주로 수입되는 것으로 조사됨
 - 2017년 12월, 1,266만 달러(한화 약 133억 6,010만 원)가 멕시코에서 수입되었음
- 뉴질랜드산의 경우 2월과 4월 사이 수입이 가장 활발하게 이루어짐
 - 2016년 11월 2만 8,000달러(한화 약 3,021만 원) 수입을 제외한 6월과 12월 사이에는 수입이 이루어지지 않음

〈표 II -11〉 일본 호박류 주요 수입국 최근 3개년 월별 수입규모(2015~2017년)

(단위: 천 달러)

		1월	2월	3월	4월	5월	6월	7월	8월	9월	10월	11월	12월
멕시코	2017	7,856	1,272	350	1,597	7,829	6,088	438	22	46	48	3,616	12,660
	2016	9,619	1,180	362	203	8,124	8,349	281	94	-	209	2,930	15,559
	2015	9,311	2,825	201	1,513	8,956	6,426	179	181	-	-	1,370	12,185
뉴질랜드	2017	1,920	6,656	7,338	8,329	4,916	-	-	-	-	-	-	-
	2016	1,238	7,892	14,150	11,799	2,086	-	-	-	-	-	28	-
	2015	404	7,409	14,582	10,470	2,893	-	-	-	-	-	-	-
한국	2017	-	-	-	-	-	-	1,011	342	28	-	-	-
	2016	-	-	-	-	-	-	631	866	281	6	15	-
	2015	-	-	-	2	-	-	894	595	189	-	16	-

* 주: 일본의 HScode 0709.93(호박류) 기준

* 출처: ITC Trade Map

□ 수입산 호박은 주로 단호박이며, 주키니의 물량은 비중이 높지 않음

- 일본에 수입되고 있는 호박은 주로 단호박인 것으로 보임
 - 일본의 주요 도매시장인 도쿄도 도매시장에 유통되는 호박 중 흑피 밤 호박(黒皮栗かぼちゃ)은 주로 멕시코와 뉴질랜드에서 수입되고 있음²⁶⁾
 - 흑피 밤호박은 단호박 중 하나로 서양계 재래종에 속하는 품종임
 - 2위 수입국인 뉴질랜드는 자국 내에서 생산되는 단호박의 70%를 일본에 수출하는 것으로 조사됨²⁷⁾
- 멕시코, 미국, 호주산 주키니가 일본에 소량 수입되는 것으로 조사됨²⁸⁾
 - 멕시코산 주키니 수입물량은 10월, 11월, 12월 각각 3톤, 8톤, 5톤으로 겨울 수입량이 높게 나타남
 - 2016년 기준 도쿄도 도매시장에서 유통된 주키니는 멕시코산 16톤, 미국산 374kg, 호주산 260kg인 것으로 확인됨
- 주키니를 포함한 호박은 겨울의 수입량이 높은 것으로 나타남
 - 일본산 호박의 도매유통량은 겨울에서 봄에 낮은 수준을 보이며 이 기간 동안 수입산이 수요를 대체하는 것으로 보임
 - 일본과 계절이 반대인 뉴질랜드 등 오세아니아 국가와 4계절 온난한 기후인 멕시코에서의 수입이 높음

26) <https://www.yasainavi.com/zukan/pumpkin.htm>

27) <http://vegetable.alic.go.jp/yasaijoho/kaigai/1404/kaigai1.html>

28) <https://www.yasainavi.com/calendar/yasaiindivi/cal=1154>

5. 통관제도

□ 일본 애호박 수입절차 및 규정

- 애호박 등 농산물의 수출 시 식물방역법 시행 규칙에 정하는 해충이 검출되지 않도록 주의해야 함
 - 국제식물보호협약에 규정된 양식에 의거하여 식물방역소에서 발행하는 ‘식물 검역증명서’가 필요함
 - 식물방역소의 검사 결과 병해충 등의 존재가 발견된 경우에는 소독, 제거, 폐기 등의 조치를 명할 수 있으며, 흙이 붙은 것은 수입 할 수 없음
- 애호박이 속하는 동양계 호박(*Cucurbita moschata*)의 경우 일반 검사로 반입할 수 있는 품목으로 분류되어 별도의 격리재배 및 수출국의 재배지 검사 등이 필요하지 않음

□ 애호박 수입 조건 및 주요 농약 기준치

- 애호박 등 농산물 수입 시 식품 위생법에 근거한 후생성 고시 제370호 ‘식품 첨가물 등의 규격 기준’에 규정된 농약 잔류 기준에 유의해야함
 - 애호박은 호박과(かぼちや)에 포함되며 잔류농약 허용치는 하기 표와 같으며 일본 잔류농약 기준치 검색사이트²⁹⁾에서 농약별 잔류 허용 기준치를 검색할 수 있음

29) <http://db.ffcr.or.jp>

〈표 II -12〉 일본 호박과 주요 농약 기준치

품목명	기준치 (ppm)	설정 근거
BHC	0.2	Ag2006
γ-BHC	2	Bh2006
2,4-D	0.08	Bh2006
DBEDC	10	Bh2006
DCIP	-	
DDT	0.2	Ag2006
2,2-DPA	-	
EPN	0.2	Ab2010
EPTC	0.1	Ag2006
IOXYNIL(아이오키시닐)	0.1	Bh2006
Acrinathrin(아크리나트린)	0.1	Ag2006
Acequinocyl(아세キノシル)	0.5	Ab2010
Acetamiprid(아세타미프리드)	0.2	Ab2010
Acephate(아세페이트)	0.5	Ag2006
Azoxystrobin(아조키스트로빈)	10	Aa2013
Atrazine(아트라진)	0.02	Bh2006
Avermectin(아바멕틴)	0.005	Aa2018
Amisulbrom(아미스루브롬)	0.05	Ab2013
Ametoctradin(아메트트라진)	2	Aa2014
Alanycarb(알라니칼브)	0.1	Bh2006

* 출처: 일본 잔류농약 기준치 검색페이지(<http://db.ffcr.or.jp>)

□ 관세율

- 일본 애호박은 호박류(쿠쿠르비타(Cucurbita)종)에 속하며 HS코드는 0709.93
- 기본세율은 5%이고 한국산 호박류의 경우 WTO 협정세율에 의거하여 3%의 관세가 부과됨

Ⅲ. 일본 양파 시장동향

1. 재배현황

□ 일본 양파 생산량은 증감을 반복하며 보합세를 보임

- 2016년 일본의 양파 생산량은 전년대비 2.61% 증가한 55만 톤으로 집계됨
 - 동년 전 세계 생산량은 572만 5,000톤으로 그 중 일본은 9.6%를 차지함
- 양파 수확면적은 소폭 증가하는 추세
 - 2016년 수확면적은 25,521ha로 2007년 24,300ha 대비 5.02% 증가함

〈표 Ⅲ-1〉 일본 양파 생산량 및 생산면적(2007~2016년)

(단위: ha, 천 톤)

	2007	2008	2009	2010	2011	2012	2013	2014	2015	2016
수확면적	24,300	24,100	25,360	25,340	25,340	25,300	25,100	25,100	24,950	25,521
생산량	559	576	575	541	550	544	541	545	536	550
세계생산량	5,049	5,215	5,174	5,086	5,270	5,501	5,654	5,336	5,419	5,725

* 출처: FAO

□ 작기 및 출하기

- 일본산 양파는 연중 출하되고 있으며 주요 출하기는 9월부터 이듬해 4월까지임
 - 양파 재배는 크게 봄 재배와 가을 재배로 나뉘는데³⁰⁾, 봄 재배는 3월경에 파종하여 8월에서 10월 사이 수확하는 방식으로 홋카이도가 대표 지역임
 - 가을 재배는 9월경 파종하여 이듬해 4월에서 6월 사이에 양파를 수확하는 방식으로, 주로 사가현(佐賀県), 효고현(兵庫県), 아이치현(愛知県) 등 남부지역에서 해당 방식으로 양파가 재배됨

□ 주요 산지별 재배현황

- 양파의 주요 산지는 수확량을 기준으로 홋카이도(北海道), 효고현(兵庫県), 사가현(佐賀県) 등임
 - 홋카이도는 일본의 1위 양파 산지로, 농경지가 넓어 다양한 농산물이 재배되기 적합한 환경을 보유함
 - 2016년 홋카이도의 양파 수확량은 84만 3,700톤으로 전체의 67.88%를 차지함
 - 재배면적은 14,300ha로 일본 전체 양파 재배면적의 55.43%로 집계됨
 - 양파 주요 산지 2위, 3위는 각각 효고현(7%), 사가현(6.77%)으로 나타남

30) <http://www.tamanegis.net/tamaneginoryuutuu/tamaneginoryuutuu1.html>

- 2016년 효고현의 양파 수확량은 8만 7,000톤, 사가현은 8만 4,100톤을 기록함

<표 III-2> 양파 주요 산지별 수확량 및 비중(2016년)

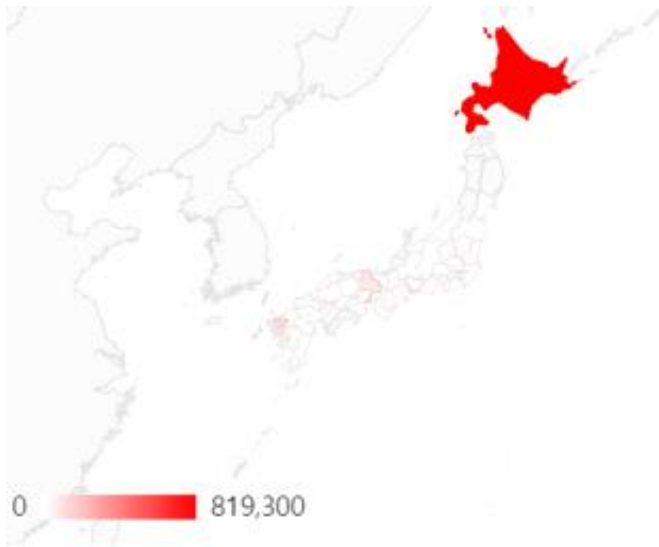
(단위: ha, kg, 톤, %)

순위	지역	재배면적 (ha)	10 a 당 수확량 (kg)	수확량(톤)	출하량(톤)	비중(%)
	합계	25,800	4,820	1,243,000	1,107,000	100
1	홋카이도(北海道)	14,300	5,900	843,700	783,000	67.88
2	효고현(兵庫県)	1,720	5,060	87,000	78,000	7.00
3	사가현(佐賀県)	2,580	3,260	84,100	74,500	6.77
4	아이치현(愛知県)	609	5,230	31,900	28,300	2.57
5	나가사키현(長崎県)	823	3,000	24,700	22,300	1.99
6	시즈오카현(静岡県)	311	3,800	11,800	10,600	0.95
7	군마현(群馬県)	255	4,550	11,600	9,870	0.93
8	구마모토현(熊本県)	329	3,170	10,400	8,770	0.84
9	에히메현(愛媛県)	298	3,200	9,540	7,150	0.77
10	니가타현(新潟県)	249	2,220	5,530	3,050	0.44
-	기타	4,326	2,837	122,730	81,460	9.87

* 주: 순위는 수확량 기준, 비중은 전체 수확량 대비 지역별 수확량 비중을 의미

* 출처: 일본 농림수산성

<그림 III-1> 양파 주요 산지(2015년)



* 주: 빨간색이 짙을수록 생산량이 많은 지역을 의미

* 출처: 일본 농림수산성

2. 유통현황

가. 유통형태

□ 양과는 일반적으로 중간상, 소매점을 거쳐 소비자에게 유통

- 일본 내 양과 등 농산물은 일반적으로 생산자(농민) → 중간상(도매시장, 농업협동조합 등) → 소매점(슈퍼마켓, 청과물 판매점 등)을 거쳐 소비자에게 전달됨³¹⁾
- 중간상을 거치지 않고 소매점이 생산자로부터 직접 양과를 매입하거나 생산자가 직접 소비자에게 판매하는 경우도 있음
- 최근에는 온라인을 통해서도 많이 유통되고 있음

나. 도매시장 유통현황

□ 주요 도매시장 규모 및 평균 가격

- 2017년 일본 주요 도매시장 내 양과의 총 도매물량은 121만 톤, 도매시장 규모는 1,115억 엔(한화 약 1조 1,055억 원)으로 나타남
- 일본 내 양과 도매물량과 도매시장 규모는 각각 전년대비 0.7%, 7.5% 하락함
- 평균 도매가격 역시 전년대비 7.1% 감소하여 92엔/kg(한화 약 912원/kg)을 기록함

<표 III-3> 2017년 일본 양과 도매시장 규모 및 평균 가격(총계)

(단위: 도매물량-톤, 도매시장 규모-백만 엔, 평균 도매가격-kg/엔)

	2016년 주요 도시의 도매시장 총계			2017년 주요 도시의 도매시장 총계		
	도매물량 (톤)	도매시장 규모 (백만 엔)	평균 도매가격 (엔/kg)	도매물량 (톤)	도매시장 규모 (백만 엔)	평균 도매가격 (엔/kg)
일본산	1,218,577	120,539	99	1,210,000	111,500	92

* 출처: 일본 농림수산성

- 2017년 전체 월평균 양과 도매물량은 6억 7,654톤, 도매시장 규모는 63억 5,000만 엔(한화 약 629억 5,885만 원)으로 나타남
- 양과의 월평균 도매물량과 도매시장 규모가 가장 높은 달은 3월, 낮은 달은 7월로 집계됨

31) <http://www.tamanegis.net/tamaneginoryuutuu/tamaneginoryuutuu1.html>

- 월평균 도매가격의 경우 86엔/kg(한화 약 853원/kg)으로 집계되었으며 가장 높은 달은 4월, 낮은 달은 9월과 10월로 나타남
 - 4월의 평균 도매가격은 123엔/kg(한화 약 1,219원/kg), 9월과 10월은 모두 76엔/kg(한화 약 754원/kg)

<표 III-4> 2017년 양파 월별 도매시장 규모 및 평균 가격

(단위: 도매물량-톤, 도매시장 규모-백만 엔, 평균 도매가격-kg/엔)

1월			2월			3월			4월		
도매 물량	도매 시장 규모	평균 도매 가격	도매 물량	도매 시장 규모	평균 도매 가격	도매 물량	도매 시장 규모	평균 도매 가격	도매 물량	도매 시장 규모	평균 도매 가격
71,389	6,209	87	78,609	7,283	93	83,884	9,662	115	75,822	9,303	123
5월			6월			7월			8월		
도매 물량	도매 시장 규모	평균 도매 가격	도매 물량	도매 시장 규모	평균 도매 가격	도매 물량	도매 시장 규모	평균 도매 가격	도매 물량	도매 시장 규모	평균 도매 가격
77,888	7,853	101	62,694	6,289	100	55,222	5,063	92	63,467	5,538	87
9월			10월			11월			12월		
도매 물량	도매 시장 규모	평균 도매 가격	도매 물량	도매 시장 규모	평균 도매 가격	도매 물량	도매 시장 규모	평균 도매 가격	도매 물량	도매 시장 규모	평균 도매 가격
73,468	5,595	76	77,013	5,830	76	81,805	6,779	83	78,243	7,146	91

* 출처: 일본 농림수산성

다. 주요 판매처 및 가격³²⁾

□ 양파는 슈퍼마켓, 대형마트, 청과물 판매점, 온라인 사이트 등 다양한 경로로 판매되고 있음

- 일반적으로 양파는 슈퍼마켓이나 대형마트에서 판매하고 있음
 - 슈퍼마켓에서는 일반적으로 양파를 2~3개씩 묶어 판매하며 가격은 1개에 평균 35~70엔(한화 약 345~690원)으로 조사됨
 - 대형마트에서는 양파를 저렴한 가격으로 대량 구매할 수 있으나 최근 신선식품 포장 용량이 줄어드는 추세에 따라 대형마트에서도 양파를 소량 판매하기도 함
 - 일본의 대표적인 대형마트 코스트코(Costco)에서는 일본 현지산과 수입산 양파를 1kg 이상 단위로 판매하고 있으며 현지조사결과 대형마트에서 판매되는 양파의 가격은 1.2kg에 298엔(한화 약 2,936원)인 것으로 나타남
- 현지조사 결과 사가현 및 홋카이도산 양파가 주로 유통되고 있음을 확인
 - 이 외 구마모토현 및 치바현에서 재배된 양파도 판매되고 있으며, 중국산 양파

32) 2018년 5월 조사기준

의 경우 손질되어 진공포장으로 판매됨
 - 한국산 양파는 찾아볼 수 없었음

〈그림 III-2〉 일본 소매 유통채널에서 판매 중인 양파

판매처	COOP 슈퍼마켓		
제품사진			
	산지	훗카이도	사가현
가격	210엔(3개입, 1봉)		37엔(개당)
판매처	LIFE 슈퍼마켓		
제품사진			
	산지	사가현	
가격	321.84엔(5개입, 1봉)		

판매처	마루에츠(MARUETSU) 슈퍼마켓	
제품사진		
산지	홋카이도	
가격	198엔 (3개입, 1봉)	

판매처	돈키호테 슈퍼마켓	
제품사진		
산지	구마모토현	
가격	238엔(6개입, 1봉)	

제품사진		
산지	-	
가격	198엔(6개입, 1망)	

판매처 산토쿠(Santoku) 슈퍼마켓



산지 사가현
 가격 198엔(3개입, 1당)

판매처 한인마트 장터



산지 홋카이도
 가격 153엔(3개입, 1봉)

산지 치바현
 가격 98엔(3개입, 1봉)



산지 중국산
 가격 120엔(4개입, 1팩)

- 온라인 사이트에서는 보통 3kg 이상의 대량 포장된 양파를 판매
 - 일본 전자상거래 사이트 라쿠텐(Rakuten)의 효고산 양파 3kg 제품은 1,234엔(한화 약 1만 2,159원)³³⁾
 - SEIYU 등 식료품 판매전문 온라인 사이트에서는 양파를 소량으로 판매하는 경우도 있으며 가격은 1개에 약 57엔(한화 약 562원)

〈그림 III-3〉 양파 주요 판매처

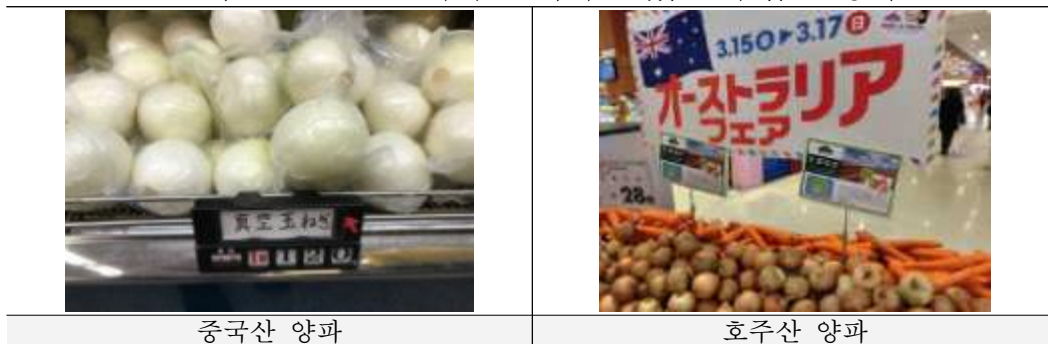


* 출처: 자체 현지조사자료(2018.05), 서신상가 홈페이지(<http://nishijin.fukuoka.jp>), Seiyu GK 홈페이지(www.the-seiyu.com)

□ 수입산 양파는 슈퍼마켓, 대형마트 등에서 일본 현지산과 함께 판매됨

- 중국산 양파는 잔류농약검출 등 안전성에 대한 문제가 있어 일반 가정보다는 외식업에서 주로 사용하는 것으로 보임³⁴⁾
 - 외식업에서 편리하게 조리할 수 있도록 껍질을 제거하고 세척한 뒤 진공포장한 제품이 많음
- 호주산 양파는 황양파, 적양파, 백양파 등 다양한 품종이 유통
 - 호주무역투자대표부(Australian Trade and Investment Commission)는 양파, 소고기 등 호주산 농수축산식품의 홍보를 위해 일본 슈퍼마켓 체인 이온과 협업하여 ‘이온 월드페스타 호주페어(イオンワールドフェスタ オーストラリアフェア)’ 를 개최³⁵⁾

〈그림 III-4〉 일본에서 판매되고 있는 수입산 양파



* 출처: 자체 현지조사자료(2018.05), 호주무역투자대표부(www.austrade.gov.au)

33) 5월 3주차 인기품목 기준(<https://ranking.rakuten.co.jp/weekly>)

34) <https://www.nikkei.com/article/DGXLZO76363150Z20C14A8QM8000/>

<http://my.shadowcity.jp/2014/08/post-5512.html>

35) <https://www.austrade.gov.au/Local-Sites/Japan/News/AEON-Fair-2013-March-Report>

3. 소비동향

□ 양파는 일본 요리에 보편적으로 쓰이는 재료로 일본인이 많이 먹는 채소 중 하나로 꼽힘

- 2017년 일본 Nikkei BP의 일본인이 많이 먹은 채소에 대한 설문조사³⁶⁾에 따르면 양파가 62.9%로 1위로 집계됨(복수응답 가능)
 - 양파에 이어 양배추가 58.7%로 2위, 토마토가 53.5%로 3위, 무가 51.9%로 4위를 기록함

□ 일본의 가구당 연간 양파 소비금액은 2009년 이후 증감을 반복하며 증가세를 보임

- 2016년 가구당 연간 양파 소비금액은 2,754엔(한화 약 2만 7,028원)으로 이는 2009년 2,266엔(한화 약 2만 2,239원) 대비 21.54% 증가한 수치임
 - 동년 양파의 가구당 연간 소비금액은 전체 신선채소 소비금액인 5만 8,727엔(한화 약 57만 6,357원)의 4.6%를 차지함

〈표 III-5〉 일본 연간 가구당 양파 소비금액(2009~2016년)

							(단위: 엔)	
2009	2010	2011	2012	2013	2014	2015	2016	
2,266	2,604	2,503	2,417	2,380	2,735	2,802	2,754	

* 출처: 일본 소비자청

〈표 III-6〉 일본 연간 가구당 양파 소비금액 추이(2009~2016년)

(단위: 그래프)



* 출처: 일본 소비자청

36) 2017년 11월 일본에 거주하는 310명을 대상으로 진행되었으며 많이 소비한 채소에 대한 답변은 복수응답이 가능함

□ 양파가 많이 소비되는 상위 3개 지역은 시가현(滋賀県), 나라현(奈良縣), 교토부(京都府) 순

- 2016년 기준 1인당 연평균 양파 소비량은 21.5개로 집계되었으며, 그 중 시가현은 31.8개로 일본에서 양파를 가장 많이 섭취하는 지역으로 나타남
 - 1인당 연간 양파 소비량 2, 3위인 나라현과 교토부는 각각 29.9개, 27개를 소비
- 1인당 연간 양파 소비금액은 시가현, 나라현, 교토부 각각 1,476엔(한화 약 1만 4,486원), 1,388엔(한화 약 1만 3,622원), 1,419엔(한화 약 1만 3,926원) 으로 집계됨

〈표 III-7〉 일본의 양파 주요 소비 도시

(단위: 엔, 개)

순위	지역명	연간 소비 금액	연간 소비 개수
1	시가현(滋賀県)	1,476	31.8
2	나라현(奈良縣)	1,388	29.9
3	교토부(京都府)	1,419	27.0
4	가고시마현(鹿児島県)	1,370	25.3
5	가가와현(香川県)	1,159	25.1
6	사가현(佐賀県)	1,399	25.1
7	홋카이도(北海道)	1,306	24.9
8	아키타현(秋田県)	1,172	24.9
9	히로시마현(広島県)	1,225	24.2
10	오이타현(大分県)	1,387	24.2

* 주: 순위는 연간 소비 개수 기준

* 출처: 일본 총무성 통계국

□ 세척된 양파, 다진 양파 등 손질된 양파의 소비가 증가하는 추세

- 최근 편리하고 합리적으로 채소를 소비하려는 소비자들의 성향에 따라 손질된 채소(カット野菜)의 구매가 증가하고 있음
 - 2017년 일본 Nikkei BP의 설문조사³⁷⁾에 따르면 손질된 채소를 구매한 경험이 있다고 답변한 소비자는 71.3%로, 채소 구매 시 손질된 제품을 구매하는 것이 일반화되고 있음
 - 손질된 채소를 구매하는 이유는 한 번에 사용가능한 적정량이 담겨 있기 때문에(52.5%), 요리시간을 절약할 수 있기 때문에(39.4%), 가격이 저렴하기 때문에(36.2%)로 조사됨
 - 신선 채소보다 가격이 저렴해서 손질된 채소를 구매한다고 답변한 사람도 24.9%로 집계됨³⁸⁾

37) 2017년 11월 221명을 대상으로 시행. 복수응답 가능

38) <http://wol.nikkeibp.co.jp/atcl/column/15/040400066/010900035/?P=3>

- 양파의 경우 세척한 뒤 진공 포장된 제품이나 손질되어 비닐봉투에 담은 제품이 판매되고 있음
- 요리할 때 바로 사용할 수 있는 다진 양파 제품도 판매되고 있음

〈그림 III-5〉 일본에서 판매되고 있는 손질된 양파 제품



* 출처: 일본 매장정보 사이트(<https://tokubai.co.jp>), FamilyMart 홈페이지(www.family.co.jp), 호쿠렌 홈페이지(www.hokuren.or.jp)

4. 수입현황

□ 일본 양파의 수입액과 수입량은 증감을 반복하며 감소세를 보임

- 2017년 일본의 양파 수입액은 1억 3,426만 달러(한화 약 1,446억 7,672만 원)로 전년대비 4.8% 감소함
- 수입 단가 또한 감소하는 추세를 보임
 - 2017년 양파의 수입단가는 0.46달러/kg(한화 약 496원/kg)로 2013년 대비 17.9% 하락함

〈표 III-8〉 일본 양파 최근 5개년 수입규모(2013~2017년)

(단위: 천 달러, 톤, 달러/kg)

	2013	2014	2015	2016	2017
수입액	170,423	164,480	138,552	140,731	134,258
수입량	302,225	349,902	303,422	279,021	291,054
단가	0.56	0.47	0.46	0.5	0.46

* 주: 일본의 0703.10-011(과세 가격이 1kg 당 67엔 이하의 것), 0703.10-012(과세 가격이 1kg 당 67엔 초과 73.70엔 이하의 것), 0703.10-013(과세 가격이 1kg 당 73.70엔 초과)의 것) 합산결과 기준

* 출처: Global Trade Atlas

□ 양파 주요 수입국은 중국이며, 한국의 비중은 매우 낮음

- 일본 양파 최대 수입국은 중국으로 수입액 기준 전체의 85.2%를 차지함
- 2017년 중국산 양파의 수입액은 1억 1,445만 달러(한화 약 1,233억 2,974만 원)로 전년대비 4.1% 감소한 반면 수입량은 전년대비 4.2% 증가한 25만 5,771톤으로 집계됨

- 2, 3위 수입국은 뉴질랜드(9.2%)와 호주(2.7%)로 두 국가 모두 수입액이 꾸준히 증가하고 있음
 - 2017년 뉴질랜드산 양파의 수입액은 1,238만 달러(한화 약 133억 4,051만 원)로 전년대비 16.8% 증가함
 - 동년 호주산 수입액은 전년대비 28.2% 증가한 366만 달러(한화 약 39억 4,397만 원)를 기록함
- 일본 양파 수입시장에서 한국이 차지하는 비중은 0.1%로 미미함
 - 한국산 양파의 수입액은 2016년 90만 달러(한화 약 9억 6,983만 원)를 기록한 이후 2017년에는 대폭 감소하여 13만 달러(한화 약 1억 4,009만 원)에 그침
 - 2016년 한국산 양파의 수출액이 높은 이유는 양파 작황이 전년대비 양호해 국내 양파의 수급조절이 필요했기 때문인 것으로 파악됨³⁹⁾

〈표 III -9〉 일본 양파 주요 수입국가(2015~2017년)

(단위: 천 달러, 톤, %)

구분	2015		2016		2017		2017/2016 증가율		2017 비중	
	물량	금액	물량	금액	물량	금액	물량	금액	물량	금액
합계	303,422	138,552	279,021	140,731	291,054	134,258	4.3	-4.6	100.0	100.0
1 중국	264,837	119,641	245,521	119,348	255,771	114,446	4.2	-4.1	87.9	85.2
2 뉴질랜드	18,308	8,656	16,791	10,601	24,137	12,381	43.7	16.8	8.3	9.2
3 호주	4,579	2,575	4,085	2,858	5,399	3,664	32.2	28.2	1.9	2.7
4 미국	13,006	5,836	9,719	5,527	3,938	2,047	-59.5	-63.0	1.4	1.5
5 태국	2,422	1,555	1,773	1,391	1,621	1,471	-8.6	5.8	0.6	1.1
6 한국	23	108	981	902	27	132	-97.2	-85.4	0.0	0.1

* 주: 일본의 HScode 070310-011, HScode 070310-012, HScode 070310-013 합산결과 기준이며, 순위는 2017년 수입액에 따름

* 출처: Global Trade Atlas

□ 일본의 양파 주요 수입국 월별 수입규모

- 일본 양파 최대 수입국인 중국의 양파는 1년 내내 가장 많이 수입되고 있으며 특히 12월에서 4월 사이에 많이 수입됨
 - 2017년 기준 중국산 양파의 수입이 가장 많았던 달은 4월로 1,132만 달러(한화 약 122억 2,462만 원)를 기록함
- 뉴질랜드산과 호주산 양파의 수입은 3월에서 7월 사이에 집중되어 있음
 - 2017년 기준 뉴질랜드산 양파의 수입액이 가장 높은 시기는 5월로 96만 달러(한화 약 10억 3,672만 원)로 나타났으며 호주는 7월로 130만 달러(한화 약 14억 389만 원)를 기록함

39) <http://www.agrinet.co.kr/news/articleView.html?idxno=146893>

- 한국산 양파의 수입 시기는 뉴질랜드 및 호주산 수입 시기와 달리 8월경으로 2017년 8월 수입액은 13만 달러(한화 약 1억 4,039만 원)로 집계됨

<표 III-10> 일본 양파 주요 수입국 최근 3개년 월별 수입규모(2015~2017년)

(단위: 천 달러)

		1월	2월	3월	4월	5월	6월	7월	8월	9월	10월	11월	12월
중국	2017	9,166	8,754	11,251	11,322	8,696	10,389	7,857	9,169	9,242	8,142	9,554	10,863
	2016	9,135	9,058	10,624	12,983	7,171	11,460	11,223	9,563	10,702	8,049	8,748	10,575
	2015	8,846	8,213	8,931	9,046	9,296	12,016	12,452	10,617	10,095	11,351	8,125	10,652
뉴질랜드	2017	-	-	705	744	964	712	206	58	19	37	-	-
	2016	-	176	826	1,610	1,809	3,069	2,662	178	39	-	-	-
	2015	-	25	1,048	1,719	2,114	2,497	1,152	42	9	-	-	-
호주	2017	-	-	71	364	635	1,167	1,304	121	-	-	-	-
	2016	-	-	79	415	493	816	748	309	-	-	-	-
	2015	-	10	94	303	360	788	787	233	-	-	-	-
한국	2017	-	-	-	-	-	-	-	132	-	-	-	-
	2016	-	-	-	-	-	129	315	397	15	26	21	-
	2015	-	-	-	-	-	-	-	108	-	-	-	-

* 주: 일본의 HScode 070310-011, HScode 070310-012, HScode 070310-013 합산결과 기준

* 출처: ITC Trade Map

5. 통관제도

□ 일본 양파 수입절차 및 규정

- 양파 등 농산물의 수출 시 식물방역법 시행 규칙에 정하는 해충이 검출되지 않도록 주의해야 함
 - 국제식물보호협약에 규정된 양식에 의거하여 식물방역소에서 발행하는 ‘식물 검역증명서’가 필요함
 - 식물방역소의 검사 결과 병해충 등의 존재가 발견된 경우에는 소독, 제거, 폐기 등의 조치를 명할 수 있으며, 흙이 붙은 것은 수입 할 수 없음
- 양파의 경우, 일본 내에서 별도의 격리재배 및 수출국의 재배지 검사 등이 필요하지 않으며, 일본 내 일반 채소 검사와 유사한 수준으로 수입 가능

□ 양파 수입 조건 및 주요 농약 기준치

- 양파 수입 시 식품 위생법에 근거한 후생성 고시 제 370 호 ‘식품 첨가물 등의 규격 기준’에 규정된 농약 잔류 기준치에 유의해야함
 - 일본 잔류농약 기준치 검색페이지(<http://db.ffcr.or.jp>)에서 양파 농약별 잔류허용 기준치를 검색할 수 있음

〈표 III-11〉 일본 양과 주요 농약 기준치

품목명	기준치 (ppm)	설정 근거
γ-BHC	2	Bh2006
2,4-D	0.05	Bh2006
DBEDC	0.5	Bh2006
DCIP	-	
DDT	0.5	Bh2006
2,2-DPA	-	
EPTC	0.04	Ag2006
IOXYNIL(아이오キシ닐)	0.1	Bh2006
Acrinathrin(아크리나트린)	0.1	Ag2006
Acibenzolar-S-methyl(아시벤조랄-S-메틸)	0.1	Ac2016
Acetamiprid(아세타미프리드)	0.2	Ab2010
Acephate(아세페이트)	0.5	Ag2006
Azoxystrobin(아зок시스트로빈)	10	Aa2013
Atrazine(아트라진)	0.02	Bh2006
Avermectin(아바멕틴)	0.005	Aa2018
Amisulbrom(아미스루브롬)	0.05	Ab2013
Ametoctradin(아메트트라진)	2	Aa2014
Alanycarb(아라니칼브)	0.1	Bh2006
Aldrin Dieldrin(알드린 및 디일드린)	0.05	Bh2006
Isoxathion(이소キサ치온)	0.01	Ab2017

* 출처: 일본 잔류농약 기준치 검색페이지(<http://db.ffcr.or.jp>)

□ 관세율

- 일본 양과의 HS코드는 0703.10-011(과세 가격이 1kg 당 67엔 이하의 것), 0703.10-012(과세 가격이 1kg 당 67엔 초과 73.70엔 이하의 것), 0703.10-013(과세 가격이 1kg 당 73.70엔 초과)이며, 기본세율은 10%임
- 한국산 양과의 경우 WTO 협정세율에 의거하여 8.5%의 관세율이 부과됨