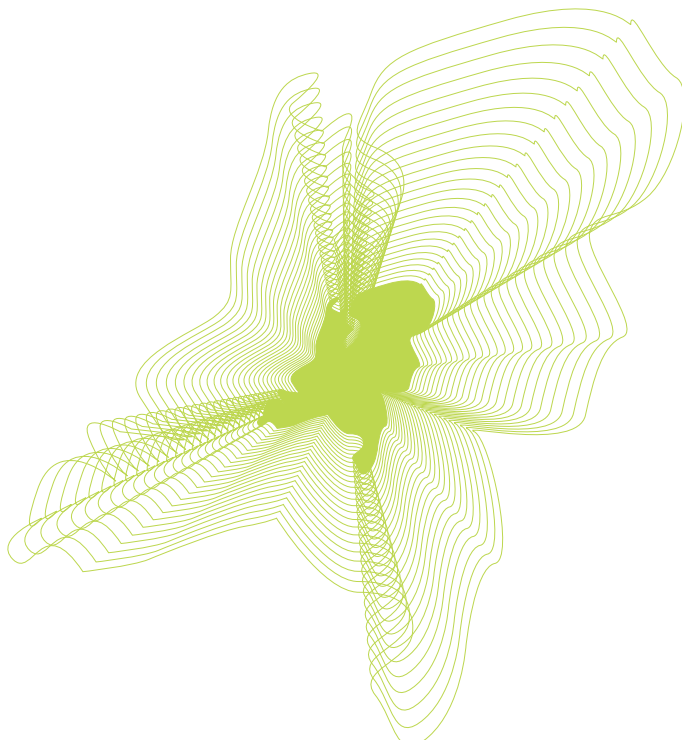


네덜란드 농식품 수출 지원 정책

- I. 농식품 산업 현황
- II. 농식품 산업 육성 정책
- III. 농식품 수출 지원 정책
- IV. 시사점



네덜란드 농식품 수출 지원 정책

I. 농식품 산업 현황

1. 농업 현황

네덜란드는 국토면적이 남한의 절반도 채 안되는 4만1천543km²에 국토 면적의 65%가 바다보다 낮은 땅으로 습지가 많은 등 기후조건도 열악하다고 알려져 있음

또한 우리나라보다 높은 인건비로 인해 서아시아에서 이주한 노동자들이 농업 인력을 대체하고 있으며, 시장 개방 확대 등 국제경쟁력 심화 등의 이유로 생산비가 저렴한 아프리카 등지로 주산지가 옮겨가거나 호주나 미주로 이주하는 농가도 증가하고 있음

네덜란드의 경우 무역규모는 4,400만 유로로 세계 8위 수준이며, 1인당 GDP도 26,700유로 수준을 기록하고 있음

농업인구는 네덜란드 전체인구의 1.36%로 우리나라 농업인구의 1/10도 채 안 되는 22만5천명에 불과하지만, 기업농 160만유로, 가족농 4만8천유로의 연간 소득을 올려 네덜란드의 1인당 평균 GDP를 훨씬 상회하고 있음

네덜란드의 경지면적은 19,700km²(우리나라의 1/2 정도)로 전체 육지 면적(34,000km²)의 60%임

농업 및 식품과 관련된 산업에 종사하는 농업 경영체(agricultural complex)의 생산 규모는 2005년 기준 140억 9천만 유로에 해당하며 종사하는 인구는 66만 5천명인 것으로 집계

40%에 가까운 농업 경영체가 외국으로부터 사료, 곡물, 열대 작물 등의 원료를 수입해 가공하고 있는데 생산량이 75억 유로, 약 17만명이 이 분야에 종사하고 있음

또한 네덜란드는 높은 농업 생산성을 자랑하는데 농가 평균 경지 면적은 2000년 기준 19.97ha로 우리나라의 15배 규모이며 EU 평균(18.73ha)수준이지만, 생산성은 EU 평균의 4.5배에 달함

〈 네덜란드 농업경영체 (agricultural complex) 주요 통계 〉

	생산액(10억€)		종사자(1,000명)	
	2001년	2005년	2001년	2005년
농업경영체	40.5 (9.4%)	41.9 (9.4%)	715 (11.1%)	665 (10.3%)
원예, 농장서비스	3.6 (0.9%)	3.6 (0.9%)	71 (1.1%)	89 (1.3%)
해외 원료에 기초한 농업경영체	14.8 (3.4%)	15.7 (3.4%)	220 (3.4%)	199 (3.0%)
가공	6.5	7.0	75	72
공급	4.1	4.4	70	66
배급	4.2	4.3	75	69
국내 원료에 기초한 농업경영체	22.1 (51%)	22.6 (48%)	423 (66%)	377 (59%)
일차 생산	7.9	7.6	186	170
가공	3.3	4.1	53	44
원료 공급	7.9	8.5	130	122
유통	3.0	2.5	54	40

자료) 네덜란드 농업경제 연구소(LEI) Agriculture Economic Report 2007 of the Netherlands

〈 EU 국가별 농가의 영농규모와 생산성 〉

국가	농가당 경지면적(ha)			생산성(ESU/ha)		
	1980	1990	2000	1980	1990	2000
벨기에	12.34	15.84	22.59	1.5	1.8	2.3
덴마크	23.80	34.19	45.73	0.9	1.1	1.4
독일	14.37	26.09	36.34	1.0	0.7	1.1
그리스	3.55	4.31	4.39	1.1	1.0	1.4
프랑스	23.32	30.52	41.96	0.7	0.8	1.0
아일랜드	22.59	26.04	31.40	0.3	0.4	0.7
이탈리아	5.60	5.61	6.06	1.1	1.3	1.5
룩셈부르크	25.14	32.03	45.38	0.7	0.7	0.8
네덜란드	13.70	16.12	19.97	2.9	3.2	4.5
포르투갈	4.26	6.69	9.29	0.7	0.6	0.7
영국	63.67	67.88	67.73	0.5	0.5	0.7
스페인		15.39	20.32		0.4	0.6
핀란드			27.33			0.9
스웨덴			37.75			0.7
오스트리아			16.99			0.7
EU-11	12.23	14.85	17.96	0.8	0.9	1.1
EU-12		14.96	18.43		0.8	1.0
EU-15			18.73			1.0

자료) LEI, Agricultural Economic Report 2005 of the Netherlands
 주) ESU(European Size Unit)는 유럽의 농업경영체의 경제 규모를 측정하는 하나의 척도로, 각 작목의 표준계수로부터 귀속된 매출이익에 기초하여 계산됨

2. 농식품 수출 현황

네덜란드 식품 산업은 15만 8천명의 고용을 창출하는 4,500개 기업이 활동하고 있으며 2004년 기준 540억 유로의 매출로 이는 전체 산업의 23%에 해당하는 수치임

식품 및 음료 산업은 2004년 거의 45%에 해당하는 업체의 매출이 수출과 32억 유로에 해당하는 해외 투자로 인해 발생된 것임

농식품 산업은 네덜란드 경제에서 매우 중요한 분야임. 특히 연간 500억 유로 규모의 농산물을 수출하고 있는데 미국, 프랑스 등과 함께 세계 3대 농식품 수출국임

〈 네덜란드의 주요 수출 품목 및 세계 시장 점유율(2005) 〉

순위	품목	점유율(%)	수출량(백만 달러)
1	화훼(AF)	84	2,815
2	구근(AF)	83	800
3	코코넛 오일(AF)	68	93
4	클로로아세트산(PC)	65	33
5	캐슈넛(AF)	64	65
6	컴퓨터 칩(CH)	61	1,568
10	플라로이드 필름(L)	55	246
11	코코아 버터(AF)	55	568
12	코코아 파우더(AF)	54	534
15	홍합(AF)	51	121

자료) LEI, Agricultural Economic Report 2006 of the Netherlands
 주) AF : Agriculture and food cluster PC : Petroleum and chemicals
 CH : Computers and semiconductors L : Leisure

네덜란드 농경제 연구소(LEI)보고서에 따르면 2005년 농식품 수출은 54억 유로(8% 증가) 수입은 31억 유로(9% 증가)를 기록하였음. 주요 교역 국가는 유럽 연합으로 전체 수출의 85%, 수입의 65%가 유럽 국가들임. 가장 큰 교역 국가는 독일로 수출의 25.7%, 수입의 22.2%에 해당함

네덜란드는 미국 다음으로 큰 농산물 수출국이며, 낙농 제품과 맥주, 코코아의 최대 수출국임. 식품 가공 산업은 네덜란드 최대의 산업 부문으로 이 분야에서는 이미 세계 시장을 주도하고 있는 것으로 보임

〈 네덜란드의 주요 수출 대상국(2005년 기준) 〉

수출		수입	
국가	비율	국가	비율
독일	25.7	독일	22.2
영국	11.6	벨기에	15.3
프랑스	10.4	프랑스	8.3
벨기에	10.2	영국	3.8
이탈리아	7.2	스페인	3.8
스페인	3.6	이탈리아	2.4
기타 EU	12.9	기타 EU	6.7
미국	3.6	미국	3.2
러시아	1.5	기타 남미	3.6
스위스	1.2	아르헨티나	2.7
기타 국가	12.1	기타 국가	18.7

자료) LEI, Agricultural Economic Report 2006 of the Netherlands

〈 세계 농산물 수출 현황 〉

(단위 : 10억 달러)

구분	2000	2003	2004	2005
전체	504.8	633.2	686.5	731.0
미국	65.4	71.0	73.6	76.1
네덜란드	33.0	46.2	50.7	54.8
프랑스	36.6	46.3	50.4	52.2
독일	26.7	37.3	43.6	47.5
캐나다	27.6	28.5	34.2	35.5
브라질	13.8	22.5	29.5	33.7
벨기에	18.6	25.0	28.9	30.3
스페인	16.3	25.1	28.0	28.9
이탈리아	16.2	22.2	25.3	25.5
중국	16.4	22.1	24.0	28.6

자료) ITC/WTO

〈 2005년 EU-25 농식품 수출 현황 〉

품목	EU-25 (€10억)	네덜란드 수출액 (€10억)	네덜란드 점유율(%)
육류 및 육류 가공품	28.8	4.5	15.6
유제품 및 알류	25.5	3.9	15.3
과일 및 야채	37.7	7.2	19.2
가공하지 않은 식품(육류, 야채)	17.9	10.1	56.4
토마토 및 토마토 가공품	10.0	3.0	30.1
기타	151.8	22.0	14.5
합계	271.6	50.8	18.7

자료) Eurostat

〈 2005년 EU-25 농식품 수입 현황 〉

품목	EU-25 (€10억)	네덜란드 수출액 (€10억)	네덜란드 점유율(%)
육류 및 육류 가공품	27.1	2.0	7.6
유제품 및 알류	20.7	2.0	9.6
과일 및 야채	25.3	1.6	6.3
가공하지 않은 식품(육류, 야채)	48.0	4.3	8.9
토마토 및 토마토 가공품	17.9	2.1	11.7
기타	143.9	16.3	11.3
합계	282.9	28.2	10.0

자료) Eurostat

II. 농식품 산업 육성 정책

1. 농식품 산업의 경쟁력 증대 방안

EU 공동농업정책의 보호 하에 있던 시장은 농식품 경영체에 대한 보조금이 감축되고 농산물 거래는 탈규제화, 국제화의 결과로 이들의 경쟁력 향상이 필수적임

또한 식품의 품질, 이미지, 편의성 등 새로운 시장 기회를 개척해 나가야 하는 상황인 만큼 네덜란드 정부는 투자, 연구 개발에 역점을 둔 산업 기반, 적극적인 해외 투자 유치, 농식품 분야에 대한 물류 혁신 등의 정책을 통해 경쟁력 향상을 지원하고 있음

네덜란드 농업경제연구소(LEI)와 네덜란드 경제정책 분석국(CPB)의 연구에 따르면, 네덜란드의 여러 경제 부문이 국내의 1차 생산 없이는 존립할 수 없으며 특히 육가공, 유제품, 설탕, 사료 부문은 특히 그 영향을 많이 받는 것으로 나타남. 또한 농업물류 부문과 부산물처리 부문 또한 상당한 영향을 받고 있음

한편 네덜란드 농식품 산업의 상당 부분은 해외로부터 수입한 원자재 가공에 토대를 두고 있음. 네덜란드는 수년간 정부와 농기업이 직면하게 될 전략적 과제의 내용을 정확하게 분석하고 나름의 경쟁력을 키우기 위해 노력하고 있음

네덜란드 정부가 주도하고 있는 경쟁력 향상의 핵심 요소들을 정리하면 다음과 같음

● 시장 적응 능력

농식품경영체를 중심으로 하는 산업 내의 하위 부문 간의 결합이 유연함.

따라서 소비자들의 서비스 패턴, 지속적으로 요구되고 있는 선택의 폭 확대, 품질보증 등에 대해 적응할 수 있는 능력을 갖추어야 함

지속 가능한 생산물들을 공급할 수 있는 신뢰할 수 있고 투명한 생산 체계를 갖추는 것이 필수적임

● 기업 풍토

재정 정책, 경쟁 관련 법규, 혁신 정책, 인프라구조, 공간 계획 등이 농식품 업계로 하여금 새로운 사업을 시도할 수 있도록 자극

유연한 네트워크와 협조할 수 있는 능력

농식품 기업들과 정보 인프라 사이의 긴밀한 협동 또한 매우 중요한 역할을 수행하는데, 정보통신기술, 물류, 유통 및 마케팅 분야 자원들을 최적 상태에서 활용할 수 있어야 함

전문성, 물류인프라, 노동, 자본, 토지 등의 관점에서 고품질의 생산 요소들을 활용할 수 있는 가능성

● 제도적 환경

네덜란드 농식품 생산물의 약 75% 정도가 수출되고 있으며, 이러한 경쟁적 지위는 사업개발에 있어 상당한 영향을 미침. 특히 시장지향성이 제한되어 있는 농업부문에 대해서 암울한 미래를 예측한 바 있음

따라서 시장지향성과 공급사슬 개혁에 대한 필요성이 제기되었고 네덜란드 농업자연식품품질부를 중심으로 지속 가능한 산업, 지식과 혁신을 주제로 한 제도적 환경을 제공하기 위해 노력하고 있음

● 시장 점유율

네덜란드 농식품 부문의 강점은 시장 적응 능력, 비용 효율적 운영, 생산 기반 내에서의 긴밀한 협조를 이루는 능력을 갖추고 있다는 점임

이러한 능력을 갖추고 있는 부문들은 점차 시장점유율을 높여가고 있음. 작물 부문에서는 주로 묘목생산, 번식 관련 자재, 벼섯, 절화, 분화, 구근류 분야, 축산 부문에서는 송아지 고기, 육계 산업, 마가린, 유지방, 유지 가공 산업이 유망한 것으로 보고 있음

● 기타 요인들

네덜란드는 농식품 생산에 있어 노동이나 토지 비용이 비교적 많이 든다는 약점이 있음. 이를 개선 또는 지원하기 위해 비용 효율성을 높이기 위한 방안 등이 경쟁력 향상에 필요한 요소임

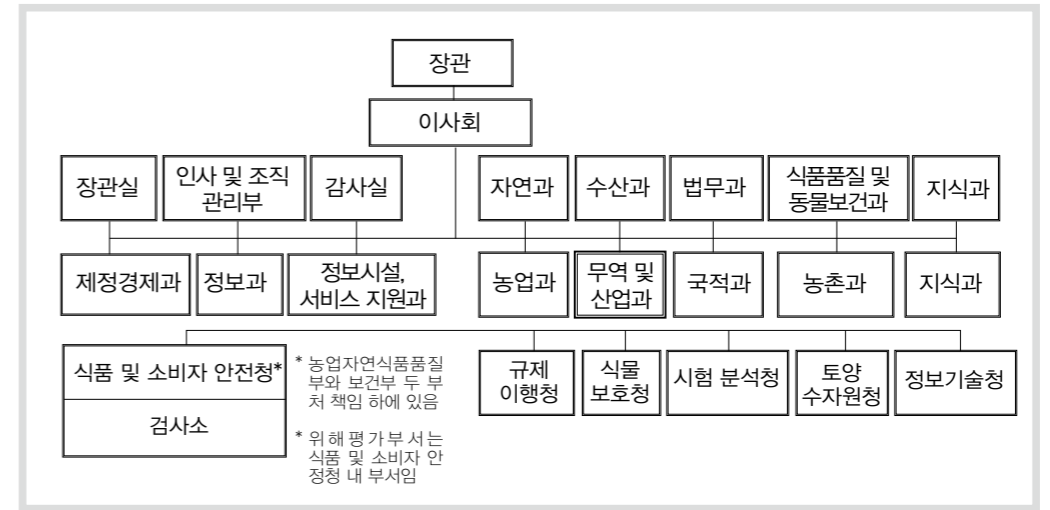
또한 전문성의 개발, 거래, 물류, 금융, 공급사슬 상에서의 협조, 법률적 또는 행정적 환경의 안정성이 높은 수준에 도달해 있음을 국제적으로 인정받고 있음

2. 농업자연식품품질부(LNV)의 정책

네덜란드의 농식품 생산 및 수출은 농업자연식품품질부(LNV)가 주요 역할을 담당하고 기타 경제 및 무역 관련 부서와 협조 체제를 구축하고 있음

LNV 조직 중에서 농식품 수출의 핵심 업무를 담당하고 있는 부서는 무역 및 산업과(Department of Trade and Industry)로 현재 이 부서에 50명이 근무하고 있음

〈 네덜란드 농업자연식품품질부(LNV)의 조직 〉



정책 방향

네덜란드 농업정책의 기본 방향

- 지속 가능한 농업(sound, sustainable agriculture): 농업부문은 다양한 사회의 요구를 충족하고, 농촌 전원(countryside)의 공간적 유지에 기여하며, 국제적으로 경쟁력을 가지도록 함
- 식품 품질(food quality): 식품은 안전하고 품질이 보장되어 다양한 소비자의 기호를 충족시키고, 회사 내 품질관리 확인체제를 구축하도록 지원
- 지식과 혁신(knowledge and innovation): 정부는 혁신 강령을 수립하고, 지식과 혁신을 위한 추가 재원을 부여
- 국제적 시각(an eye on the international context): 국제 교역의 조건을 개선하고, 지식과 혁신 역량을 증가하며, 비공식적 거래비용을 감소시키고 지속적 발전을 증진. 세계 무역 자유화와 EU의 농업 정책 개혁을 옹호함
- 농업 중심 기업 풍토(agro-focused business climate): 지속 가능 농업, 식품 품질, 지식과 혁신, 국제화 등의 목적 성취를 위해 규제의 양을 줄이고,

정책을 간소화하기 위해 기준과 요건을 조화시키고, 수출입을 위한 물류 과정을 개선하며, 원스톱 접근을 위한 농업 물류 관련 문제를 해결

네덜란드 정부는 농업이 농촌의 생존력을 유지하는 중요한 경제 부문이 되기를 원하며 이를 위해 농업 정책은 지속적 발전에 맞추어져 있고, 이익(Profit), 인류(People), 지구(Planet) 사이의 지속적인 균형을 모색하고 있음

농업도 2차, 3차 산업처럼 시장 논리에 맞추어 수익성을 극대화해야 하며, 인류에게 도움이 되는 안전한 식품위생과 지구 환경에 도움이 되는 지속 가능한 토지 사용을 추진하겠다는 취지

이 같은 정책은 네덜란드 농업당국이 막강한 파워를 갖고 있기 때문에 가능함. 우리나라 개념으로 농림부, 해양수산부, 환경부, 식품의약품안전청을 통합한 개념인 농업자연식품부(LNV: Ministerie van Landbouw, Natuur en Voedselkwaliteit / Ministry of Agriculture, Nature and Food Quality)가 그 중심 역할을 담당하고 있으며 경제부, 사회고용부가 함께 네덜란드 산업정책을 협조하고 있음

주요 정책 및 예산

네덜란드 NLV의 정책 프로그램 2004~2007의 주요 테마는 'Working together for a living countryside'로 지속 가능한 농업의 실현, 건강한 자연, 친숙한 농촌, 고품질 식품을 지향

예산 역시 농업과 자연과 경관을 함께 발전시키는 사업에 편성되고 있음. 특히 각종 보고서를 통해 강조되고 있는 것은 신뢰(trust)와 연계(connecting)임

2005년과 2006년의 주요 정책 의제는 어떻게 농촌의 복지와 경쟁력을 향상

시키고 국민의 상호 신뢰를 높일 수 있을 것인가에 초점을 맞추고 있음

또한 직접적인 개입보다는 간접적인 유도의 원칙을 가지고 신뢰를 향상시키는 방향의 정책을 펼치고 있음

1) 2007년 정책의 기본 요점

- 시설원예 부문에서 비화석 연료의 사용을 촉진하고, 혁신적 에너지 시스템에 대한 투자 지원(매년 35백만 유로를 2009년까지 투자)
- 사람에게 대한 감염을 막기 위한 조류독감 백신 개발 연구(4년 간) 추진
- 젊은 사람들이 그들이 먹는 음식이 무엇이고, 이것이 어디서 왔는지에 대한 인식(농업 소양) 제고
- 경관 개발을 위한 경관 프로그램을 추진하고, 광범위하게 공론화
- 농촌투자법(WILG: The Wet Investeringsbudget Landelijk Gebied)이 2007년부터 효력이 발생함에 따라 경관 관리가 지방 의회소관으로 넘어감으로써 농촌 정책의 구조 변화가 예상됨
- 2차 농촌개발 계획이 시행됨에 따라 EU로부터 농촌 정책을 위한 예산을 지원받게 됨으로써 이에 따른 자연과 경관 보전에 대한 농업인들의 역할 확대
- 도시지역과 주변에 대규모 휴양 공간 개발에 관심 부여
- 젊은 사람들의 자연 세계에 대한 이해 촉진을 위해 휴양림 등의 시설을 제공하고, 자연과 함께 할 수 있는 다양한 프로그램 제공(자연과 즐기기, 환경과 어린이 프로그램, 야생동물 감시 프로그램, 그린팀 등)

2) 분야별 정책 및 예산

가) 지속 가능 산업

(1) 정책 목표

경쟁력 있고 지속 가능한 산업 단지 조성(수산 포함)에 목표를 둠

네덜란드 국내 및 국제 시장 지위 향상을 위한 농업 관련 산업 단지의 경쟁력을 향상시키고 자연 자원의 활용을 지속 가능하도록 하며 고품질의 식품을 생산하기 위함

이 정책은 네덜란드 내에서 뿐만 아니라 유럽 연합 네트워크에서의 성공을 지향. 지속 가능이란 환경 분야 뿐 아니라 사회, 경제적 분야까지도 포함하는 개념

(2) 성공 요소

기업의 책임감

국제 시장 개척

지속적인 고품질 제품의 생산을 위한 국내외 시장 개척

국제 무역 협정

일반 농업 및 수산 정책 개발(예, EVF European Fisheries Fund)

(3) 사회적 영향

네덜란드 농식품 산업의 경제적 위치는 국제적 수준에 매우 근접해 있거나 동등한 위치임

환경에 대한 부담은 감소되었음

고품질 제품이 생산되고 유통되고 있음

네덜란드의 경제적, 환경적, 사회적 장점

(4) 지속 가능 사업 관련 예산

(단위 : 천 유로)

항목	2005	2006	2007	2008	2009	2010	2011
수입	303,138	401,249	291,875	279,303	268,939	222,535	207,048
지출	278,591	421,005	301,572	269,080	253,784	211,068	202,667
사업 관련 지출	98,769	222,578	123,349	113,015	101,845	59,213	51,378
- 법에 의한 지원			39,626	19,737	10,399	7,833	3,370
21.11 비즈니스 환경 조성	2,217	15,036	6,655	5,255	4,005	4,005	4,005
- 젊은 농민	579	11,735	5,400	2,750	1,500	1,500	1,500
- 기업	1,638	3,301	1,255	2,505	2,505	2,505	2,505
21.12 사회가 수용 가능한 제품 생산 및 동물 복지 증진	19,097	27,936	21,278	18,758	16,075	9,440	7,840
- 동물 복지 증진	1,471	1,798	4,286	3,971	3,958	3,958	3,958
- 새로운 퇴비 정책	13,390	18,425	11,150	8,700	6,575	450	450
- 식물위생 정책	759	2,907	2,527	2,885	2,525	2,090	490
- 작물 보호 정책	3,477	4,806	3,315	3,202	3,017	2,942	2,942
21.13 유기농업을 포함한 지속 가능한 생산 방법 및 생산 시스템 구축	36,726	41,322	76,988	72,839	66,702	30,705	24,470
- 비닐하우스 분야	14,403	18,853	49,482	43,465	43,954	12,101	7,141
- 유기농업	7,865	10,915	7,065	5,200	4,082	4,407	4,382
- 집약적 축산업		1,900	500	4,600	3,525	2,500	1,450
- 낙농업	2,885	2,422	6,714	9,878	5,719	665	465
- 일반 농작물 재배	1,369	1,852	1,773	1,705	1,705	12,05	1,205
- 기타	329	342	171	0	0	0	0
- 혁신 + 협동 지속가능 농업	9,875	5,038	11,283	7,991	7,717	9,827	9,827
21.14 지속 가능한 수산업	34,099	128,831	11,365	9,100	9,100	9,100	9,100
- 혁신, 지식 개발 및 보급	3,601	700	1,700	1,700	1,700	1,700	1,700
- 담수 수산업	20,967	104,068	400	400	400	400	400
- 지속 가능한 북해 수산업	9,531	24,063	9,265	7,000	7,000	7,000	7,000
21.15 체인의 지속 가능한 발전	6,630	9,453	7,063	7,063	5,963	5,963	5,963
- 쌍방향 경제 협력	2,987	3,310	3,338	3,338	3,388	3,338	3,338
- 농업 분야 유통	512	909	400	400	400	400	400
- ICT 정책 프로그램	940	2,998	1,100	1,100			
- 에너지 등 기타	2,191	2,236	2,225	2,225	2,225	2,225	2,225
관리비	179,822	198,427	178,223	156,065	151,939	151,855	151,289
U21.21 관리	19,064	18,143	17,246	16,998	16,995	16,995	16,988
U21.22 산하기관	160,758	180,284	160,977	139,944	134,944	134,860	134,301

자료) NURG(Nadere Uitwerking Rivierengebied) House of Representatives, parliamentary year 2006-2007

나) 농업 분야

(1) 정책 목표

환경 지킴이로서 미래 지향적, 경쟁력을 갖춘 농촌 만들기

활력있는 농업과 원예는 농촌의 중요한 경제적 요소일 뿐만 아니라 네덜란드의 고품질, 안전한 농식품을 생산하기 위한 중요한 터전이 됨

정부는 농업이 이에 적합한 환경과 발전의 기회를 동시에 창조할 수 있도록 하는 정책을 펼치고 있음

(2) 정부의 역할

지방을 통해 농업의 경쟁력을 증진시키는 데 주력

농업 분야는 각 지방의 요구에 따라 기초 자원은 중앙 정부에서 지원하는 것으로 특히 농촌투자법(The Rural Areas Development Act(WILG))이 올해 1월부터 발효됨에 따라 사업 계획과 실현에 대한 중앙 정부와 지방 정부와의 협업이 보다 활성화될 수 있게 됨

(3) 성공 요소

지방과 타 부처 간의 협업과 상호 인정
지방 개발 프로그램의 순조로운 이행

(4) 사회적 영향

이 사업 목표의 실현은 농업 구조의 향상과 경쟁력 향상을 가져올 것임. 또한 농식품 및 화훼 분야의 시장 경쟁력을 향상시키는 바탕이 될 것이며 나아가 활력 있고 매력적인 농촌 경관을 만들어가는 기반이 될 것으로 평가

‘사회적으로 책임있는 산업’이라는 표현은 네덜란드의 경제 수준을 향상시키는 산업을 의미하는 것인데 이 분야 정책의 결과 또한 하나의 지표가 될 수 있을 것으로 전망

(5) 농업 분야 관련 예산

(단위 : 천 유로)

구분	2005	2006	2007	2008	2009	2010	2011
수입	67,554	24,011	10,913	11,347	13,343	11,000	9,550
지출	51,185	56,267	31,444	44,574	50,256	34,332	33,974
사업 관련 지출	42,267	47,836	20,978	33,674	39,628	23,779	24,424
- 법에 의한 지원			20,978	33,674	39,628	23,779	24,424
22.11 농촌 개발 예산 (ILG) 중 경작 농업	41,267	42,836	16,228	21,054	28,348	16,379	24,424
- 경작 농업			16,228	21,054	28,348	16,379	24,424
- 지방의 농업 개발 프로젝트	39,701	41,182					
- 구획 변경	1,444	1,654					
22.12 농촌 개발 예산 (ILG) 중 비 경작 농업	1,122	5,000	4,750	12,620	11,280	7,400	
- 기획 프로젝트			1,000	9,000	8,000	7,400	
- 비닐하우스 분야 기반 시설	1,122	5,000	3,750	3,620	3,280		
관리비	8,918	8,431	10,466	10,900	10,628	10,553	9,550
U22.21 관리비	193	124	123	123	123	123	123
U22.22 산하 기관	8,725	8,307	10,343	10,777	10,505	10,430	9,427

자료) NURG(Nadere Uitwerking Rivierengebied) House of Representatives, parliamentary year 2006-2007

다) 자연 보호 분야

(1) 정책 목표

생물 다양성을 보장하고 자연 환경의 질을 향상시키는 데 주력
 생물 다양성은 농촌의 레크리에이션 기능과 매력적인 경관 제공,
 산업 기반을 구축하기 위한 환경 조성 등 많은 역할을 하고 있음
 생물 다양성의 보호는 1992년 제정된 생물다양성 협약을 준수함

(2) 정부의 역할

생물 다양성 보호를 위한 국제 협약 준수
 자연 보호와 개발에 있어서 법과 기준 이행

자연보호법(Nature Conservation Act)

동식물 보호법(The Flora and Fauna ACT)

2018년까지 환경 기반 구조 구축 실현

농업 지역과 타 사유지 간의 참여 증진

자연 및 경관의 관리

2007년 1월부터 농촌개발법(Rural Areas Development Act)이 시행됨
 에 따라 지방과 중앙 정부와의 협업이 보다 활발해질 것으로 예상됨

(3) 성공 요소

사람과 자연의 연계가 이 정책의 중대한 성공 요소가 됨
 이를 위해 공공 기관, 지역 관리 조직, 수자원 위원회, 사유지
 소유자와 농업인 등의 협조가 필요. 필요한 환경과 수자원이
 지원되어야 하며 계획에 대한 보증과 구획 보전 또한 중요함

(4) 사회적 영향

삶의 질, 노동과 재생산을 높이는 데 기여
 먹고, 마시는 등 삶을 영위하는 데 필요한 제품, 원료, 서비스 제공
 식물과 동물 보호

(5) 자연 보호 관련 예산

(단위 : 천 유로)

구분	2005	2006	2007	2008	2009	2010	2011
수입 Guarantee (자연보호기금으로부터)	474,983	670,619	401,969 74,166	402,698 53,642	399,060 49,021	410,647 52,323	460,045 33,497
지출	365,890	445,962	448,760	466,705	461,874	468,458	442,017
사업 관련 지출	309,480	388,276	385,564	399,973	395,855	402,712	375,918
- 법에 의한 지원			278,224	294,843	289,072	296,993	288,533
23.11 농촌 개발 예산(ILG) 중 환경 기반 구조	81,045	72,046	80,075	76,483	86,122	90,018	77,703
- 환경 기반 구조(EHS) 확보			36,307	26,276	28,068	40,416	33,353
- 비 농촌개발예산(non-ILG) 중 환경 기반구조(EHS) 확보			9,382	15,862	20,682	10,209	
- 건조 지역의 EHS 확보	53,675	28,814					
- 이익 및 상환	18,358	23,618	30,558	30,658	33,658	35,658	40,620
- 경지 등급 결정	3,000	3,001					
- 습지 경관	6,012	16,613					
- 도로 등 기반 조성			3,828	3,687	3,714	3,735	3,730
23.12 농촌 개발 예산(ILG) 중 환경 기반 구조 개발	25,998	66,141	90,090	105,353	86,617	83,733	71,180
- 환경기반구조 개발			48,774	67,911	58,055	55,520	62,440
- 비 농촌개발예산(non-ILG) 중 환경 기반 구조			29,045	23,050	11,400	7,200	3,600
- 환경기반구조 개발	19,437	53,259					
- 습지	6,561	12,882					
- 도로 등 기반 조성			751	5,412	5,452	5,483	5,140
- 수자원 개발			11,520	8,980	11,710	15,530	
23.13 농촌 개발 예산(ILG) 중 환경 기반 구조 관리	139,491	164,134	150,938	156,424	162,201	166,540	163,090
- 프로그램 관리			91,001	96,244	101,654	105,591	101,785
- 국립삼림청에 의한 관리	52,831	48,899	47,197	47,645	47,921	48,265	48,610
- 사설 자연 보호 단체에 의한 관리	25,145	33,304					
- 사설 자연 관리(SN 기능 변경)	4,818	9,500					
- 농업자연관리(SAN)	54,144	70,066					

- 유적지 보호 및 복원	2,533	3,075	3,075	3,075	3,075	3,075	
-기타 관리			9,665	9,460	9,551		
23.14 농촌 개발 예산(ILG) 중 자연기반구조 이외 지역의 자연 관리 및 국제 생물다양성 보호	62,946	85,955	64,461	61,713	60,915	62,421	63,945
- 국립 공원 분담			3,992	3,992	3,923	3,923	3,850
- 종 보호			1,200	1,200	1,200	1,200	1,200
- 농촌 개발 예산(ILG) 이외 예산 중 자연기반구조	9,894		8,198	8,198	8,950	9,711	10,649
- 데이터 관리	6,132	20,000					
- 국가삼림청에 의한 관리	5,465	10,796	10,912	11,280	11,824	12,444	13,064
- 사실 자연 보호 단체에 의한 관리	10,257	7,000					
- 국립 공원 분담	29,277	5,840	1,907	1,907	1,907	1,907	1,974
- 식물 종 보호 기금	1,921	9,200	8,700	8,700	8,700	8,700	8,700
- 기타 기관 분담 예산		31,192	17,702	16,011	15,941	15,941	15,941
- 국제 기금 및 기부		1,927	2,488	2,088	2,088	2,088	2,087
- 자연 보호법			8,812	7,787	5,762	5,887	5,887
- 종 보호	56,410		620	620	620	620	620
관리비	7,568	57,686	63,196	66,732	66,019	65,746	66,099
U23.21 관리비	48,842	6,534	6,534	6,461	6,462	6,462	6,459
U23.22 산하 기관		51,152	51,152	60,271	59,557	59,284	59,640

자료) NURG(Nadere Uitwerking Rivierengebied) House of Representatives, parliamentary year 2006-2007

라) 농촌 경관 및 관광단지 개발

(1) 정책 목표

농촌의 휴양지 역할은 복잡한 현대 사회의 요구 사항임. 고유하고 고품격의 경관을 유지함으로써 생태계 보전에도 기여를 할 뿐 아니라 미래의 관광 자원으로서의 활용도 높일 수 있을 것으로 기대

또한 휴식에 대한 요구가 높아지고 있어 보다 다양한 즐길 거리를 제공할 수 있도록 개발하도록 함

최근 정부는 이를 위해 대규모 위락 시설을 지방 네트워크를 통해 개발하는 방향을 검토하고 있음. 의회 역시 이러한 농촌의 관광 자원으로서의 활용도를 높일 수 있는 방향의 정책을 요구한 바 있음

(2) 정부의 역할

중앙 정부의 정책 우선 순위는 국가 경관 보전 및 개발, 지역 네트워크를 이용한 관광 단지 조성 등임. 농업자연식품부는 국가 경관 정책에 따른 개발 지역에 대한 구획 등을 지원함

중앙 정부의 정책에 따라 지방 개발에 대한 예산을 배정하게 됨 레크리에이션 분야 개발을 위해 지식 및 전문가 조언을 구함

(3) 성공 요소

지방 정부 및 지자체와의 협업과 민간 단체의 참여 유도

(4) 사회적 영향

국가 자연 경관의 향상

자연, 농업, 사용자, 가치 등 전반적인 가치 상승

지방 및 도시 근교 위락 시설에 대한 접근성 향상

(5) 농촌 경관 및 관광단지 개발 관련 예산

(단위 : 천 유로)

구분	2005	2006	2007	2008	2009	2010	2011
수입	160,115	133,803	143,518	126,026	126,644	125,673	113,477
지출	140,562	151,125	162,237	144,781	145,363	144,392	130,926
사업 관련 지출	110,381	123,740	130,715	112,650	113,634	113,025	100,430
- 법에 의한 지원			114,180	98,823	99,785	99,600	89,749
24.11 자연 경관 농촌 개발 예산(ILG)	19,020	18,931	25,842	22,986	25,872	26,536	25,203
- 비 농촌개발 예산 중 자연 경관			20,429	17,473	20,359	21,463	20,130
- 토질의 통합, 관리 및 보존	6,603	8,903	1,929	1,929	1,929	1,929	1,929
- 유적지		2,722	440	440	440		
- 모니터링 및 연구	952	1,212	3,044	3,144	3,144	3,144	3,144
- 토양, 수자원 관리	11,465	6,094					
24.12 농촌개발예산에 의한 사업	6,055	6,040	8,100	4,846	3,081	2,141	2,141
- 비 농촌개발예산에 의한 사업			2,874	2,719	953	13	13
- 연구비	3,155	3,126	5,226	2,127	2,128	2,128	2,128
- 자연의 이용 및 개선	2,900	2,914					
24.13 농촌개발예산에 의한 휴양 공간 조성	45,524	50,655	57,314	48,052	48,412	48,679	39,596
- 비 농촌개발 예산에 의한 녹지 조성 등			54,580	45,333	45,673	45,924	39,582
- 주변 도시에 대한 휴양 기능	36,498	27,004					
- 주변 도시와의 경관 디자인	6,126	20,737					
- 정부 지속가능 정책	2,900	2,914	2,734	2,719	2,739	2,755	14
24.14 농촌개발예산에 의한 사업	39,782	48,114	39,459	36,766	36,269	35,669	33,490
- Green Heart 사업 추진			10,321	7,321	6,821	6,221	4,051
- 비 농촌개발예산에 의한 도로 조성			5,437	5,437	5,437	5,437	5,437
- 국토 외부와의 접근성 향상	4,510	3,454					
- 도로 조성	4,856	5,631	225	225	225	225	225
- 그린하트 사업	1,793	14,889					
- 레크리에이션 관련 지식 배양	2,366	2,514	2,230	2,136	2,137	2,137	2,134
- 국가삼림청 등의 레크리에이션 관련 사업	22,003	20,919	20,539	20,540	20,542	20,542	20,536
- Midden Delfland 및 Grevelingen 지역 개발	4,254	707	707	1,107	1,107	,107	1,107
관리비	30,181	27,385	31,522	32,131	31,729	31,367	30,496
U24.21 관리비	5,135	4,254	4,138	4,138	4,139	4,139	4,138
U24.22 산하 기관	25,046	23,131	27,384	27,993	27,590	27,228	26,358

자료) NURG(Nadere Uitwerking Rivierengebied) House of Representatives, parliamentary year 2006-2007

마) 식품 품질 및 동물 보건

(1) 정책 목표

안전한 식품의 공급과 소비 두 가지 모두에 목표를 두고 있으며 예를 들어 가축의 사육, 이를 이용한 가공식품 생산, 소비자 모두에게 일정한 책임을 부여하고 있음

사육 농가와 식품 생산자는 일차적으로 동물 보건과 식품 안전에 대한 책임이 있음

소비자는 이러한 식품을 안전하게 취급할 책임이 있으며 농업자연 식품부는 서로 간의 의사 소통이 원활할 수 있도록 노력하고 있음

(2) 정부의 역할

식품 안전에 대한 국제 및 유럽 연합의 규정을 준수

- 식품에 대한 투명하고 지속적인 모니터링 수행
- 동물 질병과 관련해서는 효과적인 경고 및 조치 수립
- 소비자들이 고품질의 식품을 선택할 권리 보장

식품 안전 분야에 대한 정부의 역할은 생산자와 소비자 모두 자신의 책임을 다할 수 있도록 충분한 정보와 교육을 하는 데 있음. 또한 전체 식품 체인에 대한 감독 책임이 있음

식품 안전에 관해서는 보건부(VWS, Ministry of Health, Welfare and Sport)와 협력

(3) 성공 요인

식품 안전, 무역, 동물 보건에 관련된 규정의 준수

소비자, 생산자, 유통업자 등 식품과 관련된 모든 분야에서의 참여
외국으로부터 동물 질병의 유입 방지

(4) 사회적 영향

네덜란드에서 생산된 식품에 대해 소비자 및 EU 등의 무역 상대국을 안심하도록 하며 동물 보건을 지속적으로 유지하여 이에 대한 추가 비용을 줄이도록 함

(5) 식품 품질 및 동물 보건 관련 예산

(단위 : 천 유로)

구분	2005	2006	2007	2008	2009	2010	2011
수입	109,978	124,473	75,847	70,933	70,641	70,640	68,013
지출	110,856	124,473	75,847	70,933	70,641	70,640	68,013
사업 관련 지출	55,735	72,131	31,718	30,918	30,719	30,719	28,110
- 법에 의한 지원			14,145	12,645	12,645	12,645	12,645
25.11 고품질 식품 공급과 소비자 보호	27,932	55,077	10,542	12,142	11,842	11,842	11,840
- 위해 정보 교환	1,904	1,630	3,446	3,946	3,646	3,646	3,645
- 식품 안전	7,922	1,779	2,000	2,500	2,500	2,500	2,500
- 소비자, 유통 및 체인의 투명화	85	4,198	4,426	5,026	5,026	5,062	5,025
- 건조 유통	17,934	47,000					
- 생명공학	87	40	240	240	240	240	240
- 기타 (BSE 등 연구)		430	430	430	430	430	430
25.12 동물 후생 유지	27,803	17,054	21,176	18,776	18,877	18,877	16,270
- 방역	448	105	200	200	200	200	200
- I&R	4,715	5,419	4,500	2,900	2,900	2,900	2,900
- 모니터링 및 사전 예방	9,546	3,224	5,191	5,191	5,192	5,192	5,190
- 수의 안전	1,224	230	685	685	685	685	680
- 위기 대응 관리	3,691	4,660	6,300	6,300	6,300	6,300	6,300
- 기타 (BSE, 조류독감 등)	8,179	3,416					
- 조류독감 백신 연구			4,300	3,500	3,600	3,600	1,000
관리비	55,121	52,342	44,129	40,015	39,922	39,921	39,903
U24.21 관리비	7,429	6,739	6,718	6,705	6,549	6,549	6,545
U24.22 산하 기관	47,692	45,603	37,411	33,310	33,373	33,372	33,358

자료) NURG(Nadere Uitwerking Rivierengebied) House of Representatives, parliamentary year 2006-2007

바) 지식 및 혁신

(1) 정책 목표

농식품 경영체 및 농업 분야에 대한 적절한 지식을 지속적으로 제공하고 혁신을 유도하기 위함

지식과 혁신은 농업자연식품부의 핵심 정책 목표로서 지금의 네덜란드 농식품 산업이 있기까지 발전의 근간을 이루고 있는 정책임

이를 위해 지식 네트워크를 형성하고 최적의 연구를 비롯한 지식, 교육 등을 지원하고 있음

정부는 이 정책을 지방, 중앙 및 국제 협력 각 분야에 적극적으로 펼치고 있는데 특히 EU 지식 정책에 중대한 역할을 하고 있음

정부는 중대 이슈가 되는 주제는 EU에서 중대 논의가 될 수 있도록 유도하고 여러 국가들과 함께 식품 품질, 식물 보건, 유기농업 등에 대한 다양한 연구 주제들에 대한 협력을 지원

대학과 연구 기관, 산업 간의 유기적인 협력 체제를 구축하는 데 이 정책이 꾸준히 뒷받침되어 왔으며 현재 네덜란드의 농식품 분야 기술 발전은 이러한 지식 및 혁신을 위한 정부의 지원이 있었기에 가능한 것으로 평가받고 있음

(2) 정부의 역할

농식품 분야가 지식 산업으로 발전할 수 있도록 꾸준히 지원해 왔으며 이해 관계자 간의 정보 공유가 가능한 시스템을 구축함

정부는 'Green Knowledge System' 리더로서의 역할

개발, 지식의 응용, 교육 등을 통해 산업 분야에서 요구하는 요구 사항들을 충족시켜 주고 있으며 연구 개발 분야의 발전이 산업에 바로 응용될 수 있도록 지원

'Policy on Framework on Knowledge Application'은 적극적으로 활용 할 수 있는 연구 개발이 가능하도록 했음. Green Professional Education 또한 연구와 산업을 직접 연계시킬 수 있도록 함

이를 위해 정부는 다음의 역할에 주력하고 있음

- 지식 분야의 보호와 갱신
- 연구 분야의 협업 개선 및 강화
- 정부의 정책 목표에 따라 개발과 응용이 농식품 산업에 활용될 수 있도록 지원

(3) 성공 요소

산업과 기관, 교육 및 연구 기관과의 협조

(4) 사회적 영향

농식품 경영체나 농업 분야에 혁신과 지속 가능, 안전성, 자연 보호의 핵심적 역할

농식품 산업에 충분한 전문 인력 지원

바게닝헨 대학 연구 센터를 비롯한 국제적인 농식품 분야 연구 센터의 구축

(5) 지식 및 혁신 관련 예산

(단위 : 천 유로)

구분	2005	2006	2007	2008	2009	2010	2011
수입	882,992	935,095	893,772	884,110	890,076	881,992	877,495
지출	864,588	884,942	900,204	892,938	896,424	895,914	890,658
사업 관련 지출	859,640	871,310	886,895	879,617	883,102	882,592	877,341
- 법에 의한 지원	859,640	871,310	803,694	602,896	600,796	600,260	599,950
26.11 지식 네트워크 보호	605,666	620,407	634,683	635,772	637,028	638,426	642,295
- 와게닝헨 대학	140,717	140,966	140,364	140,597	141,623	142,200	142,094
- 농업연구소	32,581	37,412	42,149	42,069	42,097	42,124	46,457
- 교육 기관에 대한 예산	431,504	440,747	450,890	451,826	452,027	452,821	452,464
- 아프리카 연구 센터 / 아카데미	864	1,282	1,280	1,280	1,281	1,281	1,280
26.12 기관 간 협력 사업	34,390	32,892	33,419	33,455	33,460	33,460	33,433
- 혁신 네트워크 기부	3,220	3,761	3,798	3,798	3,799	3,799	3,797
- 혁신 센터(IPCs) 기부	17,779	14,902	15,030	15,062	15,064	15,064	15,052
- 기업-기관 간 교류 센터 (AEQUOR)	4,245	4,270	4,261	4,262	4,262	4,262	4,259
- 정보기술을 포함한 협력	4,053	4,684	4,048	4,050	4,051	4,051	4,046
- 기타 지원 시스템	5,093	5,275	6,282	6,283	6,284	6,284	6,279
26.13 지식 시스템의 개선	33,382	52,298	61,617	54,624	56,175	54,267	45,178
- 연구 혁신	2,204	8,750	9,550	10,750	11,207	9,298	250
- 실습	12,500	12,750	18,018	18,019	18,021	18,021	18,009
- 교육 혁신 프로젝트	3,342	4,062	4,070	4,070	4,071	4,071	4,067
- 교육 혁신에 대한 인증	15,336	26,736	29,529	21,785	22,876	22,877	22,852
26.14 정부(LNV) 정책 연구	186,202	165,713	157,626	155,766	156,439	156,439	156,435
- 농업 연구 센터(DLO) 연구 프로그램	106,412	83,882	71,799	69,324	69,824	69,842	69,824
- 개방형 연구 프로그램	2,275	5,412	8,601	8,851	9,201	9,201	9,201
- 프로그램의 증진	5,966	11,363	8,500	8,540	8,140	8,140	8,140
- 농업 연구 센터(DLO) 법제 연구 과제	63,321	54,427	53,942	53,863	53,863	53,863	53,863
- 지역 혁신 프로젝트	2,769	4,605	4,077	4,077	4,078	4,078	4,074
- 정보화 프로젝트	5,459	6,024	9,407	9,811	10,033	10,033	10,033
- 지식 및 교육 네트워크			1,300	1,300	1,300	1,300	1,300
관리비	4,948	13,632	13,309	13,321	13,322	13,322	13,317
U25.21 관리	4,184	12,845	12,699	12,701	12,702	13,702	12,697
U25.22 산하 기관	764	787	610	620	620	620	620

자료) NURG(Nadere Uitwerking Rivierengebied) House of Representatives, parliamentary year 2006-2007

사) 토양, 수자원 및 사질토 개선

(1) 정책 목표

남부와 동부 지역의 사질토를 개선함으로써 지방의 발전을 유도하는 것이 정책 목표임

정부는 이들 지역의 지속 가능한 농업, 자연, 환경 개선 및 수자원의 공급을 위한 정책을 세움

(2) 사회적 영향

사질토 지역의 개발을 지원함으로써 농업 생산이 가능한 지역을 확보할 수 있고 해당 지역의 산업 구조를 향상시킬 수 있음

(3) 토양, 수자원 및 사질토 개선 관련 예산

(단위 : 천 유로)

구분	2005	2006	2007	2008	2009	2010	2011
수입	68,974	46,511	107,307	99,702	100,412	108,429	86,794
지출	46,673	52,574	112,152	99,702	100,412	108,429	86,794
사업 관련 지출	33,357	39,832	92,257	79,985	81,746	90,731	69,714
- 법에 의한 지원			81,574	78,879	81,383	74,711	69,714
27.11 농촌 개발 예산(ILG)에 의한 사질토 개선	33,357	39,832	92,257	79,985	81,746	90,731	69,714
- 농촌 개발 예산(ILG) 외 예산에 의한 사질토 개선			81,574	78,879	81,383	74,711	69,714
- 환경기반구조의 부수적 대책	31	853					
- 지속 가능 수자원 관리	27	9,388					
- 지속 가능 농업							
- 기타 대책	27						
- 지방 개발 의제	10	2,560					
- 중앙 정부 활동	4,800	3,881	5,975				
- 경관	4,028	2,687	2,614	1,106	363	16,020	
- SGB UC 2001-2004			2,094				
- SGB UC 2005-2006		6,913					
27.12 농촌 개발 예산(ILG)에 의한 토양 및 수질	24,434	13,550					
- 토양의 지속 가능한 이용							

- 토질 개선

- 강/해저 개선

관리비	13,280	12,742	19,895	19,717	18,666	17,698	17,080
27.21 관리비	193	180	178	178	178	178	178
27.22 산하 기관	13,087	12,562	19,717	19,539	18,488	17,520	16,902

자료) NURG(Nadere Uitwerking Rivierengebied) House of Representatives, parliamentary year 2006-2007

Ⅲ. 농식품 수출 지원 정책

1. 정책 방향

수출지원 업무는 농업자연식품부 무역산업과(Department of Trade and Industry)가 담당하고 있음

네덜란드 정부의 정책 방향은 점차 산업을 직접 지원하는 방식에서 방향을 전환해 산업이 스스로 경쟁력을 가질 수 있도록 변화하고 있으며, 정책의 목표는 국제화와 지속가능 산업으로의 발전에 맞춰져 있음

국제화와 지속 가능 산업으로의 발전을 위해 무역산업과의 역할도 농식품 산업이 혁신을 지속하고 EU 내에서 뿐만 아니라 국제 경쟁력을 가질 수 있는 환경을 제공하는 데 노력하고 있음

국제화 지향 주요 정책

농식품 분야의 국제화 지향 정책은 2005년 작성된 '국경을 넘는 비즈니스(Doing business across borders)' 보고서에 기록된 것으로 이는 농업자연식품부가 2004년 작성한 '성장 핵심 과제(Agenda for Growth)'를 발전시켜 작성한 것임

국제화란 수출, 재수출, 수입, 외국인 투자 유치, 국제정책과의 조화, 비즈니스 활동의 국제화 및 외국 기업의 네덜란드 유치 등을 모두 포함하는 개념임

국제화 정책의 기초는 네덜란드 경제부(Ministry of Economic Affairs)가 기초를 다진 '국제화 비즈니스 전략(2004)'을 그 기초로 하고 있음

국제화 비즈니스 전략의 핵심은 다음과 같음

- 국제 무역을 위한 기반 구조 정비
- 혁신 능력 배양
- 비공식적 비용 감소
- 세계 속에서의 지속적인 성장 증진

무역산업과에서 국제화와 관련하여 시행하는 정책은 다음과 같음

가) BES(쌍방향 경제 협력)

쌍방향 경제 협력(Bilateral Economic Co-operation)은 네덜란드 농업자연식품부가 30년 이상 수행하고 있는 수출 지원 정책의 핵심으로 볼 수 있으며 이는 타 국가와의 비즈니스 파트너쉽을 장기적으로 유지하면서 네덜란드의 경쟁력을 높이는 정책임

이 프로그램은 농식품 무역 상대국과의 비공식적 비용을 감소시키는 방안을 찾아내고 적용토록 하는 것도 포함함

BES 사업의 목적은 네덜란드 식품에 대한 이미지를 강화하기 위해 수출 대상국과의 커뮤니케이션을 활성화하고 이를 통해 수출을 증진시키는 것임

이를 위해 국가별 미션을 설정하고 쌍방향 고위급 미팅, 무역을 위한 미팅, 국가별 보고서 작성, 전시회 참가, 세미나 개최, 웹사이트 제작, 정보지 발간 등의 세부 사업을 진행하고 있음

BES 사업을 효과적으로 수행하기 위해 네덜란드 정부는 세계 30개 국가에 농무 참사관을 파견하여 각 지역 및 국가별 정보를 지원함

이 사업에 투입되는 예산 규모는 연 350만 유로로 투자 대비 수출 증진 효과에 대해서는 매우 낙관적으로 평가받고 있음

올해 BES 사업에 대해 새로운 EU 회원국과 러시아, 중국 등 이른바 수출 우선 대상국을 추가로 선정하여 사업을 확장함

각 국가에 파견되어 있는 카운슬러들은 네덜란드 농업자연식품부와 긴밀한 협조 체제를 통해 해당 국가에서의 네덜란드 식품의 우수성과 안전성을 알리고 수출 대상국의 법과 제도 및 시장 변화를 본국에 제공하는 역할을 담당

BES 사업의 일환으로 네덜란드 농식품을 홍보할 수 있는 웹사이트를 제작하여 정부가 직접 적극적인 홍보 실시

〈 네덜란드 정부가 직접 제작, 운영하고 있는 농식품 소개 웹사이트〉

● 네덜란드 농산물 소개 사이트 (www.agriculturefromholland.com)



● 네덜란드 식품 소개 사이트(www.foodfromholland.com)



⇔ 위 2개의 웹사이트는 농업 분야에 있는 네덜란드 생산자 그리고 수출업체에 대한 정보를 제공함. 네트워크를 통한 정확한 정보를 제공하여 외국 구매자 및 네덜란드 생산자 및 수출업체 간의 무역 접촉을 도와주는 역할을 수행

● 네덜란드의 무역 소개 사이트 (www.hollandtrade.com)



⇔ 네덜란드 국제 무역을 지원하기 위하여 국제적인 사업 및 협력 (EVD)을 위한 네덜란드 기관. 이 웹사이트는 네덜란드에서 만들어진 잡지와 다양한 경로를 통해 뉴스, 시장정보, Made in Holland 잡지, 사업 정보 등 제공

● 네덜란드의 수출 소개 사이트 (www.hollandexports.com)



⇔ 제품과 서비스에 의해 분류된 12만개 네덜란드 회사에 대한 데이터 베이스를 제공

● 농업자연식품부에서 제작하여 배포하고 있는 관련 사이트 홍보 명함



〈 네덜란드 농식품 전반에 대한 홍보 영상물 〉



나) CLIENT

네덜란드어로 'a New Approach to the control of agricultural goods during import and export'를 뜻하는 문장의 약어인 CLIENT 프로그램은 농식품 수출입과 관련된 물류 개선을 위한 것임

농식품 수출입과 관련하여 공항, 항만 등 통관 과정에서 불필요한 규제나 비용 발생, 시간 지연을 최소화하기 위한 것이 주목적으로 이를 위해 여러 부처와 협의회를 구성하거나 민간 부문과의 협력을 시도하고 있음

다) 개발도상국과의 협력

네덜란드 농업자연식품부는 외교부와 협력하여 유럽 시장에 진출할 수 있는 개발도상국과의 협력을 강화하고 있음

최근에는 식품안전 향상, 연속 새우 가공 방법, 팜오일의 오염 방지, 항균제 제어 관련 전문가 미팅, 식물병리학 분야 등의 과제를 개발도상국과 함께 수행함으로써 이들 국가들이 농식품을 유럽으로 수출할 수 있는 능력을 키우도록 지원하고 있음

케냐, 탄자니아, 우간다 등 아프리카 화훼산업, 인도네시아 및 말레이시아의 팜오일, 새우, 과채류 가공, 베트남의 수산 가공 분야에 대한 지원을 하고 있음

이 프로그램은 직접적으로 네덜란드 농식품 수출 지원과 관계되는 것은 아니지만 국제 협력을 강화하고 이를 통해 네덜란드 국가 이미지 제고, 커뮤니케이션 강화, 전반적인 식품 안전 향상 등에 기여

라) 식물 수출 정책(PEX/Plant Export Policy)

1997년부터 시작된 정책으로 농산물을 비롯한 식물 수출에 대한 무역 장벽을 감소시키고자 정부와 분야별 협력 기구가 공동으로 수출 대상국의 법적 규제 및 시장 접근에 공동 대응함

1997년에는 러시아와 중국, 1999년부터는 인도, 2003년 일본이 수출대상국에 포함되었으며 2004년부터는 미국, 캐나다, 터키가 이 프로그램에 추가되었음

프로그램의 주요 내용은 수출 기업이 수출 대상국의 법이나 제도와 관련하여 급박한 문제가 발생할 경우 정부가 조직적으로 참여하여 문제 해결을 지원하는 것임

정부와 업계가 협력하여 명확한 수출 대상국의 우선순위와 품목을 결정함. 시장 접근에 관해서는 정부와 산업이 공동으로 다방면의

조사 및 연구 결과를 종합하여 효율적인 접근이 가능하도록 함

정부는 수출 대상국과 국제기구의 법, 규제 등 수출과 관련된 변동 사항을 지속적으로 수집해 수출 기업에 제공하고 기업이 현장에서 경험하는 문제점들도 신속하게 정부에 보고되어 민관이 공동으로 문제를 해결하는 정책임

마) 축산물 수출 정책(VEX/Veterinary Export Policy)

PEX와 같은 개념이지만 축산물 수출 정책은 식품안전에 보다 민감한 사안임 만큼 국제 협상 등을 통한 무역의 원활화에 집중하고 있음

특히 EU 외 지역 즉, 중국이나 러시아 등으로 축산물을 수출함에 있어 협상의 중요성은 더욱 크게 작용함

이 제도는 1998년 정부와 수출 기업의 커뮤니케이션 부족으로 인한 여러 문제점을 극복하기 위해 시작되었으며 농업자연식품부(LNV), 식품소비자안전청(VWA)과 민간 부분이 협력하는 체제임

예를 들어 구제역 발생으로 인해 수출이 금지되었을 경우 VEX는 모든 새로운 구제 방법을 개발함과 동시에 6개월의 수출 금지 기간이 만료되면 바로 수출이 재개될 수 있도록 협상을 진행함

VEX는 특별히 산업에 가까이 접근된 모니터링과 협력이 필요함. 예를 들어 수의청장의 중국 방문 기간 중에 정책의 수출 협상이 성사되었던 경험 등 민간의 원활한 커뮤니케이션과 이를 적극 활용하는 시스템이 VEX의 핵심이라고 할 수 있음

또한 타 국가의 검사 시스템에 대해 상호 인정 협정을 통해 무역을 원활하게 하는 것도 VEX를 통해 이뤄지고 있음

산업기반 조성을 통한 수출 증진

생산되는 농식품의 75%가 EU를 비롯한 전 세계로 수출될 수 있는 기반이 바로 정부의 산업 기반 조성 및 인프라 구축을 위한 오랜 정책 실현에 있다고 할 수 있으며 네덜란드가 농업 선진국, 농식품 수출 강대국이 될 수 있었던 핵심 요인이 됨

네덜란드 농업경영체(agricultural complex)의 주요 통계에도 잘 나타나듯이 농업 및 식품과 관련된 산업에 종사하는 농업 경영체 (agricultural complex)의 생산 규모는 2005년 기준 140억 9천만 유로에 해당하며 종사하는 인구는 66만 5천명인 것으로 집계됨

40%에 가까운 농업 경영체가 외국으로부터 사료, 곡물, 열대 작물 등의 원료를 수입해 가공하고 있는데 생산량이 75억 유로, 약 17만명이 이 분야에 종사함

바게닝헨 농대를 중심으로 형성된 Food Valley가 가장 대표적인 농식품 클러스터이며 식품 산업과 관련된 네덜란드 유일의 산업 클러스터로 정부의 적극적인 지원과 함께 세계적인 식품 기술의 메카로 성장해 왔음

식품 클러스터 사례 'Food Valley'

1) 현황

네덜란드 수도 암스테르담에서 85킬로미터 정도 떨어진 바게닝헨 반경 30킬로미터 지역에 형성됨

바게닝헨은 원래 유럽 제 1농업대학인 바게닝헨 대학으로 유명세를 떨치던 곳이지만 지금은 네덜란드 식품 클러스터인 푸드밸리의 중심지로 더 잘 알려짐

바게닝헨 대학과 지방정부가 협력해 기금을 마련하고 기존에 있던 식품 업체들과 연구소들을 모아 지난 2001년에 「푸드밸리」라는 브랜드가 만들어짐

< 푸드 밸리 현황 >

- 위치 : 바게닝헨시 중심으로 반경 30km
- 매출 : 470억 유로(GNP의 10%)
- 수출 : 23억 유로
 - 육류(가공품) : 21%
 - 유제품 : 13%
 - 야채 및 과일 : 21%
 - 설탕 : 9%
 - 제과 등 : 21%
 - 사료 : 27%
- 고용창출 : 70만여 개
- 입주기업 : 유니레버, 하이네켄, 하인즈, 몬산토 등 1,440여 개
- 연구기관 : 바게닝헨대학, NIZO 식품연구소, 식품안전연구소 등 90여 개
- 연구인력 : 15,000여 명
 - 연구 인력 8,500
 - 석사 4,800
 - 박사 1,000
- 입지환경 : 암스테르담 공항, 뒤셀도르프 공항. 차로 70분 이내의 거리

중앙 정부가 교통과 공공시설 등 사회기반시설을 적극적으로 구축하면서 5년 만에 30조원이 넘는 민간 투자를 이끌어 냈으며, 특히 네덜란드 전체 식품 연구기관의 85%가 푸드 벨리에 모여 기능성 식품과 바이오 에너지, 친환경 농업 개발 등을 연구하고 있음

처음 25개였던 연구소는 현재 세 배가 넘는 89개로 늘어났으며 연구 인력만 해도 1만5천명에 이룸

푸드 벨리에는 H.J. Heinz, Campina, Mead Johnson, Sobel, Heineken, Givaudan, Grolsch, Monsanto, Abbott Laboratories, Numico Research 및 Royal Friesland Foods 같은 세계적인 식품 회사들이 진출해 있음

이 기업들은 바게닝헨 대학교 연구센터, NIZO 식품연구소, TNO 식품 영양연구소, Rikilt 식품안전연구소, 국제식물연구소, 농업 기술식품혁신연구소, 바이오시스템 유전학 센터 및 영양유전학 혁신센터 등으로 구성되어 있는 세계적으로 유명한 연구 클러스터의 지원을 받고 있음

이 연구 클러스터를 완성하는 주체는 바게닝헨 식품과학센터(WCFS : Wageningen Centre for Food Sciences)인데, 이는 Unilever, DSM, Campina, Friesland Dairy & Drinks, Cosun, Avebe와 같은 유럽 식품 기업들과 여러 공공연구소들의 연합연구 개발 기관임



2) 푸드벨리의 강점



가) 유럽 진출의 핵심적 위치

푸드벨리는 450만의 잠재 고객이 인접한 지역에 위치해 있으며 R&D와 기술 혁신에 집중할 수 있는 연구 시스템 뿐 아니라 유럽 시장을 효과적으로 테스트하고 진출할 수 있는 매우 입지적인 장소에 위치하고 있음

유럽 각 지역을 연결하는 주요 고속도로들은 바게닝헨을 통과하고 있으며 유럽 최대 교역량을 자랑하는 암스테르담항과 로테르

담항까지 직선도로로 연결되어 있음. 또한 독일과 프랑스로 가는 도로도 바게닝헨에 인접해 있음

나) 풍부한 연구 인력

푸드밸리가 식품 연구의 메카임은 1,200여 명의 박사들을 비롯한 15,000명이 넘는 과학자들이 증명하고 있음

세계 각지에서 식품 업체들이 연구 개발을 위해 푸드밸리로 모여드는 이유가 원료에서부터 유통, 생명 공학, 나노 공학에 이르기까지 전 분야에 걸친 전문가들이 포진해 있을 뿐 아니라 다양한 네트워크를 통해 공동 연구를 진행할 수 있는 시스템이 갖춰져 있음

다) 모든 연구가 가능한 환경

푸드밸리에서는 농·축산물을 이용한 거의 모든 유형의 제품이 만들어짐. 육류, 곡물류 등 1차 산물에서부터 우유 등 2차 산물, 기능성 발효유 등 3차 산물에 이르기까지 다양한 제품이 개발됨

- 바이오 나노 기술
- 기능성 식품
- 보건 및 식품 및 영양 유전학
- 식품 및 영양 과학
- 식물재배·묘목기술
- 식물성 유지 관련 기술
- 식품 안전
- 폐수 처리
- 특수 낙농업 및 낙농 과학
- 온실 기술
- 화초 재배 및 유통

라) 정부 지원

푸드밸리에서 정부 역할은 겉으로 크게 드러나지 않음. 그러나 외국자본 투자유치 같은 부분, 다시 말해 기업체가 단독으로 하기 어려운 역할을 정부가 담당함

정부 산하기관인 NFIA(Netherlands Foreign Investment Agency · 네덜란드 외국투자청)는 해외 기업들의 투자 유치를 지원하고 있으며 2004년부터 2006년까지 이 지역에 투자된 230억유로 중 61%가 해외 자본임

정부는 인프라 구축을 지원함. 유럽 전역으로 통하는 고속도로가 바게닝헨을 통과하고 있고 유럽 최대 국제공항 중 하나로 꼽히는 암스테르담 공항과 뒤셀도르프 공항이 자동차로 45~75분 거리에 위치해 있음

마) 창업 지원 센터

유럽 유일의 농식품 생명과학기업 전용 창업 지원 센터인 BioPartner Center의 본부가 푸드밸리에 위치함

총 6만평방 피트 이상의 연구소와 기술동, 사무동을 갖추고 있음

바게닝헨시 중심부에 인접해 있는 농식품 생명과학 기업 설립을 위한 업무 지구인 바게닝헨 Science Park에 위치해 있으며 바게닝헨 대학교 연구센터에서 걸어서 다닐 수 있는 거리에 있음

바) 연구 인력에 대한 지원

푸드밸리에는 하인즈, 하이네켄 등 1,440여 개의 기업들과 NIZO 식품연구소, TNO 식품연구소, 식품안전연구소 등 국제 수준의 식품 관련 연구소가 밀집해 있음

푸드밸리 사무국은 해외 인력들이 생활환경에 구애받지 않고 연구에만 전념할 수 있도록 전문 관리팀을 따로 두어 지원하고 있음

국제학교가 좋은 예로, 초등학교부터 중·고등학교에 이르기까지 외국인들을 위한 국제학교가 운영됨. 초등부(4~12세)와 중등부(12~18세)를 갖춘 외국인 학교가 있어 양질의 교육을 영어로 제공함

이 학교 학생 200~250명의 국적을 보면 약 45개국에 이르는데, 대부분 이 지역에서 생활하거나 근무하는 외국인 가족들의 자녀 들임. 또한 최근에는 중국인 개발자들의 입주가 늘어남에 따라 중국인 전용 국제학교까지 생기는 등 아시아계 학교도 있음

사) 행정 지원

푸드밸리 사무소는 다음과 같은 업무를 지원

- 혁신과 신사업 육성
- 기업가 정신과 회사의 분리신설 촉진
- 창업 지원 센터 및 과학 공원 등의 시설 개발
- 과학계와 산업계의 네트워크 구축
- 기업과 연구소 설립 촉진

2. 지식개발과 혁신, 현장 중심 교육

네덜란드 농식품 산업 경쟁력의 근원은 전통적으로 농업 연구(research)와 농업 교육(education), 그리고 지도(extension)가 유기적으로 잘 연계되고 효율적으로 운영되기 때문인 것으로 평가됨

최근에는 연구개발 투자를 통한 지식개발과 혁신, 교육기관 통폐합을 통한 현장 중심의 교육을 통해 이를 이어가고 있음

네덜란드가 지식개발과 혁신, 농업교육에 얼마나 심혈을 기울이고 있는지는 농업자연식품부 예산(LNV 2005)을 보면 알 수 있음

2005년 농업자연식품부의 예산을 보면 기초, 정책, 법정 연구 등의 지식개발과 혁신(knowledge development and Innovation) 분야에 205백만 유로(전체 예산 중 10.3%), 농업교육(knowledge provision: green education)에 561백만 유로(전체 예산 중 28.4%)를 투자했음

〈 지식개발 관련 예산(백만 유로) 〉

	기반 연구	정책 연구	법 제도 연구	전체
녹지 계획	8	67	14	89
자연	5	17	5	27
농촌 개발	4	5	-	9
식품/동물 보건	10	5	32	47
전체	27	94	51	172

자료) LNV 2005

농업자연식품부 지식국(Department of Knowledge)

지식국은 농업자연식품부의 지식 풀(pool)로서 정책 이슈 해결을 위해 필요한 구체적인 지식을 창출하고 정책 담당자들에게 제공하는 역할 수행

〈 농업자연식품부 지식국의 역할 및 세부 활동 〉

지식국의 역할	세 부 활 동
정책 담당자에게 지식제공 정책지식 창출	<ul style="list-style-type: none"> · 정책평가 · 연구 활동 · 연구 성과 전달 · 정보 관련시설 관리 및 연구 문제 도출 · 정책 자료에 대한 지식 검증 · 지식과 혁신에 관한 농업자연식품부의 정책 도출 · 농업교육의 위상 조정 · 지식 인프라와 관련한 재정적 도구와 실증 프로젝트 관리 · 지식 관련 기관에 대한 공적 자금 관리

혁신 네트워크 지원

농업자연식품부는 정부와는 별개로 운영되는 혁신 네트워크(innovation network)를 지원함

혁신 네트워크는 산업계, 시민사회단체, 학계, 정부의 대표자들이 모여 적정 물류체계, 지속 가능한 토지이용, 건전한 동물사육, 환경 친화적 시설채소 재배 같은 구체적인 문제 해결을 위해 광범위한 혁신 아이디어를 자극하고 교류하고 실행하도록 지원

혁신네트워크의 주요 활동

- 공간 창출(creating space): 3P(people, profit and planet)와 함께 지속 가능한 녹색 공간(green space) 개발을 보장하는 혁신적인, 미래 지향적인 개념의 개발과 소개
- 지속적인 기업(sustainable enterprise): 정부의 요구가 아닌 시장의 요구에 의해 지속적인 농업과 농촌개발이 가능하도록 함
- 건강한 사회(healthy society): 사람들이 식습관, 여가소비문화 등을 누림에 있어 환경에 대한 책임감, 자연과 자신의 욕심과의 관계 등을 고려하여 건강한 사회 건설에 이바지하도록 함
- 혁신을 촉구하는 환경(innovation-stimulating environments): 사회적 책임과 함께 기업가로 하여금 혁신을 최대화하는 환경과 조건을 어떻게 창출할 것인가를 고민하도록 함

지속 가능한 농식품 산업 지원

네덜란드는 농식품 산업을 지속 가능 산업으로 발전시키고자 유기 농업을 지원하고 있음

유럽연합 집행위원회도 유기농업을 유럽 전역에서 친환경적인 고품질 농산물을 생산할 수 있는 수단으로 보고 있음

가) 유기농업 정책 목표

네덜란드 유기농업 정책의 근간은 'Een biologische markt winnen' (유기농 시장 선점)이었음

네덜란드 정부는 '2010년까지 전체 경작지의 10%에서 유기농업을 실시한다면 공동농업정책에 날개를 달 수 있을 것'이라는 중장기 목표를 시사하였고, 재정정책합의서(Coalition Agreement)에서도 이 내용을 언급했음

이를 위해서 네덜란드 정부는 수요 지향적인 접근 방식을 채택했는데, 이는 유기농산물에 대한 수요 증가를 촉진하여 유기농업 성장을 유도하는 것임

당시로서는 새로운 방식이었고 시장 발전의 일차적인 책임은 시장 주체 자신에게 있다는 원칙에 따른 것임. 이 방식에서 정부의 역할은 유기농업에 우호적인 환경을 조성하고 지원하는 것으로, 정부가 주가 되는 것이 아님

최근 몇 년간 이 방식은 효력을 발휘했고, 정부, 시장 주체 그리고 이해 집단의 단합을 공고히 하는데 성공하여, 2004년 유기농산물의 시장점유율이 5%까지 늘어남

네덜란드 정부는 유기농업이 네덜란드 농업과 화훼 농업의 지속 가능성에 기여하는 바를 극대화하고자 함

네덜란드 정부 계획

- 2010년까지 경지의 10%를 유기농업 경지화
- 2007년까지 소비자 식품 지출액 중 유기농산물 구입액 비중을 5%로 증가
- 혁신 강화

나) 수요 증진 정책

유기농산물을 구매하는 소비자를 늘리려면 무엇보다도 유기농산물과 일반농산물의 가격 차이를 줄이고, 유기농산물에 대한 소비자 인지도를 높여야 한다고 판단

정부 차원에서 유기농산물의 생산 방식과 차이점, 그리고 환경과 가축후생에 미치는 긍정적인 효과를 홍보함으로써 인지도를 높일 수 있도록 교육

생산, 가공 과정에서의 기술 향상과 생산량 증가로 가격 격차 해소 노력

정부는 유기농업 관련 규정을 제정하고 이를 모니터링, 입법화하는 역할을 수행. 이 규정들은 대체로 EU Regulation 2092/91에 기초함

네덜란드 정부는 2005~07년에도 유기농업 부문 성장을 계속 지원하고 있으며 주요 정책 영역은 다음과 같음

- 수요 촉진
- 지식 개발과 전파
- 지역 차원의 접근
- 전원지역 관리인 제도에 대한 보상

유기농산물 수요 촉진을 위한 노력 추진. 이를 위해 유기농산물에 대한 소비에 대해 사회적으로 책임감 있는 보상을 실시하고 좋은 선례를 남기는 사업을 실시

〈 유기농산물 시장 발전을 위한 새로운 협정 〉

유기농산물 시장 발전을 위한 현행 협정은 2004년 12월에 종료되었지만 이 협정은 유기농업 체인 내의 협력 증진에 좋은 토대가 됨은 물론, 수요 촉진에도 기여할 것으로 기대. 새로운 협정이 시행될 예정임

은행, 이해집단, 독립 기관을 포함하는 태스크포스 팀 구성이 성공을 좌우. 농업자연식품부는 현행 협정을 갱신하고자 함

태스크포스 팀과 현재 가능한 수단(식품 공급 관리자, 중장기 규모 확대 계획, 공공 캠페인 등)을 연계하여 협정을 확대 적용할 것임

농업자연식품부는 새로운 자발적인 협정을 다음과 같은 방식으로 지원할 방침

- 식품 품목과 판매 경로에 따라 소비자 소비의 목표를 차별화하고, 이 결과를 관련 단체에 맞게 적용
- 유기농산물과 일반농산물의 가격 차이를 줄임
- 농업자연식품부는 매년 열리는 최대 규모의 전시회인 Biofach에 참가하여 유기농산물 수출을 촉진

- 레스토랑과 외식 서비스 업체도 협정에 참여시킴
- 2004년 4월부터 시작한 'going organic' 캠페인에 참여하는 집단 간의 관계를 돈독히 하여 소비자의 소비 패턴에 영향을 주도록 노력
- 지역 단위의 수요 증대 노력을 강화. 지역 단위의 계획을 잘 조율하여 정부 예산을 보다 효율적으로 사용하도록 함
- 공공 캠페인을 할 때 목표 집단과 시장 동향을 고려
- 지식 개발과 전파 과정에서 각 부문이 필요로 하는 바를 정확히 파악

농업자연식품부의 2004~07 정책 프로그램은 지식 전파의 중요성을 강조하고 있고, 일반연구예산의 5~10%를 배정하고 있음

이 예산에는 유기농업 연구 예산도 포함되어 있으며 정부가 지원하는 유기농업과 식품 연구 프로젝트는 입수 가능한 지식을 일차 생산자와 다른 경로 참가자에게 전파하는 것에 주력함

유기농산물 시장 수요가 아직 활성화되지 않았으므로, 시장 참가자들은 유기농산물 시장과 소비 행위, 그리고 유기농산물이 건강에 좋은 점 등을 잘 알아야 할 것임. 네덜란드 정부는 의회의 동의를 얻어 2008년까지 이 분야에 예산의 10%를 배정할 예정

유기농업 홍보는 지역 기관과 이익단체도 이 역할을 수행할 수 있음. 또한 중앙정부의 통제가 없어도 지역 간 활동을 잘 조율할 수 있음

정부는 북부 3개 지역을 '지역 활성화 시범 지구'로 지정하여 지역적 차원에서의 접근이 유기농업 홍보에 어느 정도 기여하는지를 살펴볼 예정임

다) 유기농업에 대한 지속적인 보조

네덜란드 정부는 앞으로 유기농업에 대한 보조 프로그램을 다시 도입할 예정임

이는 유럽연합 내에서의 입지를 유지하고자 하는 목적도 있으며 유기 농가들이 환경과 농촌 지역에 기여하고 있다는 사실이 사회적으로 인정받고 있다는 반증이기도 함

이에 따라 2006년부터 유기농가와 생산자들은 유기활동 활성화 명목으로 5년간 보조를 받을 수 있음. 보조금 수준은 경작 면적에 따라 결정

일반 농업을 하는 농가 중 유기농업으로 전환하고자 하는 의사가 있는 농가와 유기농가 중 경작규모를 확대하고자 하는 농가는 지식 및 자문에 관한 규정(Framework Regulation on Knowledge and Advice)에 따라 운영에 문제가 없는지 심사를 받으면서 지원을 받을 수 있음

IV. 시사점

네덜란드의 농업 강국으로의 강점은

- 산업 클러스터에 대한 지속적이고 전폭적인 지원
- 지속 가능한 산업으로의 농식품 산업을 위한 지식화 및 혁신 유도
- 합리적이고 혁신적인 정책
- 국내외 인프라 구축 등으로 요약할 수 있음

특히 네덜란드의 농식품 정책이 장기간 일관되게 추진될 수 있었던 배경은 농업자연식품부의 강력한 파워 때문이기도 함

농식품 산업을 네덜란드 경제의 근간이 되는 산업으로 성장시킬 수 있었던 것도 국가의 중대 산업으로 성장시키기 위한 모든 물적, 인적 자원을 투자할 수 있었기 때문이며 규제보다는 교육, 연구 등에 충분히 투자해왔기 때문인 것으로 분석됨

● 농식품 산업의 집약화, 고도화

네덜란드 정부는 농식품 산업을 고부가가치 산업으로 발전시키기 위해 클러스터화하고 지식 기반을 구축하는 데 장기간 투자를 해 왔음

산업 클러스터의 경우도 산업단지와 연구 단지의 연계를 통해 연구 → 기술 → 응용이 원활하게 이뤄질 수 있는 시스템을 지원

국가마다 산업 클러스터 구성을 하고 있지만 네덜란드가 대표적인 성공 사례로 돋보이는 이유는 탄탄한 연구 기반을 바탕으로 외국 기업의 투자를 적극적으로 유치했으며 국내외 기업에 대한 차별 없이 기술 개발을 할 수 있는 여건을 조성했다는 점임

특히 농식품 기업에 대한 정부의 직접 자금 지원은 점차적으로 감소시킴으로써 관련 기업의 수를 줄여나감과 동시에 경쟁력 있는 기업에 대해서는 연구나 기술 혁신을 도모할 수 있는 시스템을 갖추었다는 게 네덜란드 농식품 산업의 경쟁력 배가에 주효한 역할을 한 것으로 평가할 수 있음

아울러 농업자연식품부 내에 지식 관련 부서를 통해서도 알 수 있듯이 농식품 분야에 대한 기술 교육과 연구 분야에 대한 예산을 대폭 배정해 지속 가능한 산업으로의 발전을 거듭할 수 있는 기반을 제공했다는 점이 주요 성공 요인임

● 일관되나 혁신을 시도하는 정책

네덜란드 농업자연식품부는 농식품 산업에 관해서는 매우 강력한 힘을 가지고 있음. 산업 진흥 부서로서 예산을 집행하고 정책을 수립하는 데 있어 비교적 커다란 걸림돌이 없다는 점이 30년 이상 농식품 지원 정책을 일관성 있게 추진할 수 있는 배경이 됨

또한 농식품 산업을 지속 가능한 산업으로 성장시키기 위해 자연 친화적이고 안전을 확보할 수 있으며 정부와 산업, 도시와 농촌, 생산자와 소비자 간에 동반 발전할 수 있는 정책을 실현함

최근 네덜란드 정부가 추진하고 있는 농식품 관련 주요 정책은 유기농 확대 정책으로 생산자들이 유기농업을 마음 놓고 도입 할 수 있도록 지원함과 동시에 시장에서는 일반 식품과의 가격 격차를 줄이기 위한 작업을 병행하고 있음

농식품 수출 지원 정책으로 가장 핵심적인 정책은 세계 수출 대상국과의 쌍방향 커뮤니케이션을 원활하게 수행하기 위한 BES(Bilateral Economic Co-operation) 정책을 꼽을 수 있음

현재 30개 국가나 국제 기구에 농무 참사관을 상시 파견하여 현지 상황을 파악하고 네덜란드 농식품에 대한 홍보 업무를 담당하게 하고 있는데 이 정책은 이미 30년 이상 노하우를 쌓아오고 있는 정책임

네덜란드 농업자연식품부 농무참사관 파견 현황

■ 아프리카

아디스아바바

Tel : (00-251) 113-711-100 ext. 332(BZ) Fax : (00-251) 113-711-577(BZ)

E-Mail : add-lnv@minbuza.nl www.netherlandsembassyetiopia.org

알제리

Tel : (02-213) 21-92-28-28 Fax : (00-213) 21-92-29-47

E-Mail : alg-inv@minbuza.nl www.ambassadepaysbasalger.org

나이로비

Tel : (00-254) 20-4450-137 Fax : (02-254) 20-4450-138

E-Mail : nlnaiagr@acceddkenya.co.kr www.netherlands-embassy.or.ke

프리토리아

Tel : (00-27) 12-425-4570/2/3 Fax : (00-27) 12-425-4571

E-Mail : nlpreagr@telkomsa.net www.dutchembassy.co.za

■ 미주

브라질리아

Tel : (00-55) 61-3961-3200(BZ) Tel : (00-55) 61-3961-3208(LNV)

Fax : (00-55) 61-3961-3233(LNV) E-Mail : nlbraagr@uoi.com.br

2e e-mail : bra-lnv@minbuza.nl www.embaixada-holanda.org.br

상파울로

Tel : (00-55) 11-3811-3300(BZ) Fax : (00-55) 11-3819-0903(LNV)

E-Mail : nlsaoagr@uoi.com.br 2e e-mail : sao-lnv@minbuza.nl

www.embaixada-holanda.org.br

부에노스아이레스

Tel : (00-54) 11-4338-0900(LNV) Fax : (00-54) 11-4338-0091(LNV)
E-Mail : lnbueagr@embajadaholanda.int.ar www.embajadaholanda.int.ar

멕시코

Tel : (00-52) 55-5258-9921 tst.215(LNV) Fax : (00-52) 55-5258-8139
E-Mail : lnv@nlgovmex.com 2e e-mail : mex-lnv@minbuza.nl
www.paisesbajos.com.mx

워싱턴주

Tel : (00-1) 202-274-2716/2718 Fax : (00-1) 202-244-3325
E-Mail : nlwasagr@yahoo.com 2e e-mail : was-lnv@minbuza.nl
www.netherlands-embassy.org

■ 아시아

방콕

Tel : (00-66) 2-309-5290(LNV) Fax : (00-66) 2-309-5295(LNV)
E-Mail : nlbanagr@loxinfo.co.th e-mail : ban-lnv@minbuza.nl
www.mfa.nl/ban

하노이

Tel : (00-84) 4-831-5650 Fax : (00-84) 4-831-5605
E-Mail : nlhanagr@yahoo.com 2e e-mail : han-lnv@minbuza.nl
www.netherlands-embassy.org.vn

자카르타

Tel : (00-62) 21-524-1032/48(LNV) Fax : (00-62) 21-526-2230(LNV)
E-Mail : nljakagr@jrne.or.id 2e e-mail : jak-lnv@minbuza.nl
www.netherlandsembassy.or.id

콰라룸푸르

Tel : (00-60) 3-216-86-206(LNV) Fax : (00-60) 3-216-86-240(BZ)
E-Mail : nlgovkl@netherlands.org.my 2e e-mail : kill-lnv@minbuza.nl
www.netherlands.org.my

마닐라

Tel : (00-66) 2-786-6607(LNV) Fax : (00-63) 2-786-6699(LNV)
E-Mail : lnv@netherlandsembassy.ph 2e e-mail : man-lnv@minbuza.nl
www.netherlandsembassy.ph

싱가포르

Tel : (00-65) 6739-1121(LNV) Fax : (00-65) 6737-1940(BZ)
E-Mail : nlsinagr@singnet.com.sg 2e e-mail : sin-lnv@minbuza.nl
www.nethemb.org.sg

뉴델리

Tel : (00-91) 11-24-197-04/5/77 Fax : (00-91) 11-24-197-702
E-Mail : nlndeagr@vsnl.net 2e e-mail : nde-lnv@minbuza.nl
www.hollandinindia.org

북경

Tel : (00-86) 10-8532-0260(LNV) Fax : (00-86) 10-8532-0303(LNV)
E-Mail : info@nlpekagr.com 2e e-mail : pek-lnv@minbuza.nl
www.hollandinchina.org/nl/peking/intro.htm

홍콩

Tel : (00-852) 2524-8187/88(LNV) Fax : (00-852) 2524-9419(LNV)
E-Mail : nlhonagr@netherlands-cg.org.hk 2e e-mail : hon-lnv@minbuza.nl
www.netherlands-cg.org.hk web : www.nlpekarg.com

서울

Tel : (00-82) 2-723-4180 Fax : (00-82) 2-723-0283
E-Mail : main@lnvs대.ogr 2e e-mail : seo-lnv@minbuza.nl
www.nlembassy.or.kr

대만

Tel : (00-886) 2-2713-5760 Fax : (00-886) 2-2713-0194
E-Mail : nltaiagr@ntio.org.tw www.ntio.org.tw/agriculture/index-e.htm

동경

Tel : (00-81) 3-5776-5490(LNV) Fax : (00-81) 3-5776-5500(LNV)
E-Mail : nltokagr@oranda.or.jp 2e e-mail : tok-lnv@minbuza.nl
www.oranda.or.jp

■ 유럽

아테네

Tel : (00-30) 2-107-254-960 Fax : (00-30) 2-107-254-907
E-Mail : ath-agr@dutchmail.gr 2e e-mail : ath-lnv@minbuza.nl
www.mfa.nl/ath

베를린

Tel : (00-49) 30-2095-6480(LNV) Fax : (00-49) 30-2095-6481(BZ)
E-Mail : bln-lnv@minbuza.nl www.dutchembassy.de

부다페스트

Tel : (00-36) 1-3366-380(LNV) Fax : (00-36) 1-3266-238(LNV)
E-Mail : nlboeagr@pronet.hu 2e e-mail : bdp-lnv@minbuza.nl
www.netherlandsembassy.hu

부카레스티

Tel : (00-40) 21-231-5657(LNV) Fax : (00-40) 21-231-6373(LNV)
E-Mail : nlbkragr@olanda.kappa.ro 2e e-mail : bkr-lnv@minbuza.nl
www.olanda.ro

소피아

Tel : (00-359) 2-8160-380(LNV) Fax : (00-359) 2-8160-381(LNV)
E-Mail : nlsograf@bulpost.net 2e e-mail : sof-lnv@minbuza.nl
www.netherlandsembassy.bg

브뤼셀

Tel : (00-32) 2-679-1550(LNV) Fax : (00-32) 2-679-1780(LNV)
E-Mail : nlbruagro@euronet.be 2e e-mail : bru-lnv@minbuza.nl
www.netherlandsembassade.be

코펜하겐

Tel : (00-45) 33-707-218 Fax : (00-45) 33-140-350
E-Mail : nlkopagr@newmail.dk 2e e-mail : kop-lnv@minbuza.nl
www.nlembassy.dk

런던

Tel : (00-44) 20-7590-3279/76/77/80 Fax : (00-44) 20-7581-5276
E-Mail : nllonagr@netherlands-embassy.org.uk 2e e-mail : lon-lnv@minbuza.nl
www.netherland-embassy.org.uk/

마드리드

Tel : (00-34) 91-353-7521/20(LNV) Fax : (00-34) 91-353-7567(LNV)
E-Mail : nlmadagr@telefonica.net 2e e-mail : mad-lnv@minbuza.nl
www.embajadapaisesbajos.es

리스본

Tel : (00-351) 21-391-4919 Fax : (00-351) 21-391-4952
E-Mail : nlisagr@netcabo.pt 2e e-mail : lis-lnv@minbuza.nl
www.emb-paisesbaixos.pt

파리

Tel : (00-33) 1-4062-3353(LNV) Fax : (00-33) 1-4062-3452(LNV)
E-Mail : agriculture@amb-pays-bas.fr 2e e-mail : par-lnv@minbuza.nl
www.netherlandsembassy.cz

로마

Tel : (00-39) 06-3228-6224(LNV) (00-39) 06-3228-6001(BZ)
Fax : (00-39) 06-3228-6249(BZ) E-Mail : nlromagr@tuttopmi.it
2e e-mail : rom-lnv@minbuza.nl www.olsnda.it/

와차우

Tel : (00-48) 22-559-1269 Fax : (00-48) 22-840-2634
E-Mail : nlwaragr@ikp.pl 2e e-mail : war-lnv@minbuza.nl
www.nlembassy.pl

■ 중 동

아부다비

Tel : (00-971) 2-632-0712(LNV) Fax : (00-971) 2-632-0198(LNV)

E-Mail : abu-lnv@minbuza.nl

두바이

Tel : (00-971) 4-3528700/3511313 (ex. 112) (BZ)

Fax : (00-971) 4 3510502(BIZ) E-Mail : dba-lnv@minbuza.nl

리야드

Tel : (00-966) 1 448 1093/2501 (LNV) Fax : (00-966) 1 488 1519(LNV)

E-Mail : riy-lnv@minbuza.nl www.holland.org.sa

테헤란

Tel : (00-98) 21-2255-5094(LNV) Fax : (00-98) 21-2256-0213(LNV)

E-Mail : teh-lnv@minbuza.nl www.mfa.nl/t도

카이로

Tel : (00-202) 736-38-63 / 739-55-71/ 2 / 3 Fax : (00-202) 736-09-36

E-Mail : nlkaiagr@hollandemb.org.eg www.hollandemb.org.eg

■ 북유럽

양카라

Tel : (00-90) 312-409-1860(LNV) Fax : (00-90) 312-409-1892(LNV)

E-Mail : nlankagr@superonline.com 2e e-mail : ank-lnv@minbuza.nl

www.dutchembassy.org.tr web : www.mlankagr.com

키예프

Tel : (00-380) 44-490-82-23 Fax : (00-380) 44-490-8266

E-Mail : kievagronl@ukr.net 2e e-mail : kie-lnv@minbuza.nl

www.netherlandsembassy.ua

모스크바

Tel : (00-7) 495-797-2946 Fax : (00-7) 495-797-2905

E-Mail : moslnv@sovintel.nl 2e e-mail : mos-lnv@minbuza.nl

www.netherlands-embassy.ru

자그레브

Tel : (00-385) 1-464-2220(LNV) Fax : (00-385) 1-464-2221(LNV)

E-Mail : zag-lnv@minbuza.nl www.netherlandsembassy.hr

베오그라드

Tel : (00-381) 11-202-39-80 Fax : (00-381) 11-202-39-99

E-Mail : nlgovbel@eunet.yu 2e e-mail : bel-lnv@minbuza.nl

www.nlembassy.org.yu

■ 국제기구

브뤼셀

Tel : (00-32) 2-679-1545/6(LNV) Fax : (00-32) 2-679-1776(LNV)

E-Mail : bre-lnv@minbuza.nl www.nederlandseambassade.be

제네바

Tel : (00-41) 22-748-1822/08(LNV) Fax : (00-41) 22-748-1828(BZ)

E-Mail : nlgevagr@bluewin.ch 2e e-mail : rien.huige@minbuza.nl

파리 PV-OESO

Tel : (00-33) 1-4524-9971 Fax : (00-33) 1-4524-9938

E-Mail : nlpaoagro@fr.oleane.com 2e e-mail : pao-lnv@minbuza.nl

로마 -PV ROME

Tel : (00-39) 06-574-0306/2326 Fax : (00-39) 06-574-4927

E-Mail : nlrofagr@netherlandspemrep.it 2e e-mail : rof@minbuza.nl

관련 사이트 및 기관

- <http://www.agriculture.com>
- <http://www.foodfromholland.com>
- <http://www.foodfromholland.nl>
- Ministry of Agriculture, Nature and Food Quality
- Department of Trade and Industry <http://www.minlnv.nl>
- Representation of the Ministry of Agriculture, Nature and Food Quality abroad <http://www.minlnv.nl/international/lnv/avb/>
- Main Board for Arable Products <http://www.akkerbouw.com>
- Holland Produce Promotion <http://www.hollandproducepromotion.nl>
- NAO – Nederlandse Aardappel Organisatie <http://www.nao.nl>
- Plantum NL <http://www.plantum.nl>
- Product Board for Margarine, Fats and Oils <http://www.mvo.nl>
- Product Board Grains, Seeds and Pulses <http://www.gzp.nl>
- Product Board Wine <http://www.wijninfo.nl>
- VAVI – Potato Processing Industry Association <http://www.vavi.nl>
- Product Boards for Livestock, Meat and Eggs <http://www.pve.nl>
- Dutch Meat Board <http://www.hollandmeat.nl>
- Association of Dutch Poultry Processing Industries (NEPLUVI) <http://www.nepluvi.nl>
- COV – Central Organisation for the Meat Industry <http://www.cov.nl>
- Dutch association of wholesalers in rabbit meat and game
- Dutch Dairy Board <http://www.prodzuivel.nl>
- Dutch Dairy Bureau <http://www.zuivelonline.nl>
- Gemzu – Joint Dairy Products Association Secretariat, umbrella organisation for wholesalers
- NZO – Dutch Dairy Products Organisation <http://www.zuivelonline.nl>
- The Netherlands Association of Poultry and Game Traders <http://www.nbpw.nl>
- Holland Fresh Guide <http://www.hollandfreshguide.com>
- NCH (Netherlands Council for Trade Promotion) <http://www.handelsbevordering.nl>
- Holland exports
- Fenedex
- Agency for International Business and Cooperation (EVD)
- Nederlandse Export Combinatie
- CBI (Centre for the Promotion of Imports from developing countries) <http://www.cbi.nl>
- De Hollanden Product Brand Association
- Gelderse Poort Sustainable Agriculture Consultation Group <http://www.rivier-land.nl>

- Limburg Regional Product Association
- Overijssel Agricultural Promotion Foundation <http://www.stimuland.nl>
- Platform Biologica <http://www.platformbiologica.nl>
- Product Board Beverages <http://www.productschapdranken.nl>
- Skal <http://www.skal.nl>
- SPN – Foundation for Dutch Regional Products <http://www.erkendstreekproduct.nl>
- SSZ – Study Centre Snacks and Confectionery <http://www.ssz.nl>
- Stichting Slow Food Nederland <http://www.slowfood.nl>
- The Biodynamic Farming Association <http://www.demeter-bd.nl>
- Waterland Product Brand Foundation

