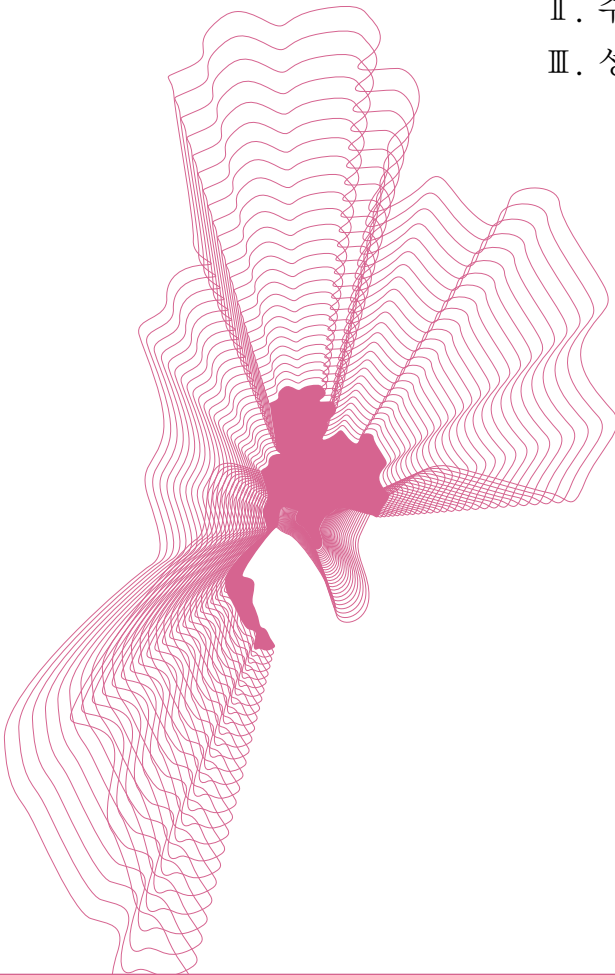




태국 농식품 수출 지원 정책



- I. 농식품 산업 현황
- II. 수출 지원 정책
- III. 성과 및 시사점



태국 농식품 수출 지원 정책

- Kitchen of the World 정책을 중심으로 -

I. 농식품 산업 현황

태국의 국내총생산(GDP)은 2,029억 달러이며 1인당 GDP는 3,074 달러임.

산업 구조는 농업 9.8%, 제조업 44.0%, 서비스업 46.2%임

태국의 국토 면적은 5,100만 ha로 우리나라의 5배에 달하며 지형은 북부·북동부·중부·남부로 대별됨

태국의 농경지 면적은 19,367만ha로 전 국토 면적의 약 38%를 차지함. 농지 면적 중 60% 가량이 논이며 25% 가량이 밭, 과수원 및 기타 농지가 나머지 15%를 차지하고 있음

농업 하부구조 개선 사업이 지속적으로 추진되어 관개수리 면적 비중이 꾸준히 증가하고 있으나 아직도 총 농경지 면적 중 26% 정도만이 관개수리 면적임

태국 인구는 2005년 기준 약 6,544만명 수준이고, 그 중 농업 취업자 수는 약 16백만명 수준으로 전체 인구의 25%가량을 차지

농업 GDP는 매년 계속 증가하여 1985년 1,670억 바트에서 2000년 4,500바트로 2.7배 증가하였으나 제조업 및 서비스업 등 여타 부문의 GDP성장이 같은 기간 동안 4~5배로 더욱 빠르게 증가하여 전체 GDP에서 농업부문이 차지하는 비중은 매년 감소(*1바트 ≒ 29.24원)

〈태국 농업의 GDP〉

(단위 : 달러, %)

구분	1985	1995	2001	2002	2003
전체 GDP	33,431.10	132,552.85	162,452.90	172,515.06	187,926.18
농업 GDP	5,285.27	14,688.94	14,824.53	16,166.87	18,330.25
비율(%)	15.8	11.1	9.1	9.4	9.8
1인당 GDP	645.43	2,231.49	2,582.13	2,720.78	2,979.16

자료) 국가경제사회개발청(NESDB)

태국의 주요 생산 농산물은 사탕수수, 고무, 커피, 담배 등 열대 작물, 쌀, 옥수수, 매니옥, 타피오카 등 곡물류, 파인애플, 바나나, 야자열매 등 열대과실로 생산량의 상당부분을 해외에 수출하고 있음

〈 주요 농산물 생산 현황(2005) 〉

순위	품목	생산액(천달러)	생산량(톤)
1	쌀	5,751,270	27,000,000
2	천연고무	1,619,868	3,020,000
3	카사바	1,220,552	16,938,000
4	닭고기	1,130,232	968,975
5	사탕수수	1,029,610	49,572,000
6	돼지고기	695,100	686,417
7	옥수수	485,716	4,180,000
8	망고	438,282	1,800,000
9	파인애플	396,450	2,050,000
10	계란	333,420	384,000
11	소고기	310,505	150,127
12	계란(닭 제외)	286,270	310,000
13	바나나	285,020	2,000,000
14	우유	239,346	900,000
15	채소	190,465	1,015,000
16	향신료	151,708	670,000
17	코코넛	135,660	1,500,000
18	담배잎	127,625	70,000
19	올스파이스(allspice)	115,837	39,000
20	오리고기	108,416	83,285

자료) FAOSTAT DATABASE COLLECTION(Country data)

최근 태국의 식품 산업은 자연 재해, 기후 변동, 가뭄과 홍수 등의 영향을 크게 받았음. 더구나 태국 수출국들의 잇따른 수입식품에 대한 까다로운 조치로 인해 수출에도 어려움을 겪고 있음

그러나 이러한 상황은 오히려 태국 식품 기업들에게 여러 가지 식품 안전에 대한 경각심을 불러일으키고 HACCP, GMP, Haral, RC(유통업체 인증 : Retailer Certification) 등과 같은 식품 품질 및 안전 관련 국제 규격을 도입하는 계기가 되고 있음

태국 농식품 산업 중 육가공과 같은 기초 산업은 대부분 농장과 연계된 경영체가 대부분임. 또한 대부분 중앙, 동부 및 북동부 지역에 집중되어 있음

식품 가공 산업, 특히 기업형의 식품산업은 농식품의 부가가치를 높이고 다양화하기 위한 냉동식품 등의 즉석 가공식품 산업으로 전개되고 있음. 이러한 농축산물을 식품 저장 공학과 연계한 식품들은 태국 식품의 국제 경쟁력을 높이는 계기가 되고 있음

냉장 저장 및 식품 첨가물 산업은 높은 경쟁력 때문에 주목을 받고 있음. 생산 비용 절감, 예를 들어 대다수 냉장 산업은 Samut-sakorn 지역에 집중되어 있는데 스테인레스 스틸 산업을 동반 발전시키는 계기가 되었음

〈 태국 식품 관련 산업에 대한 투자 현황 (2006) 〉

산업 분야	제품	총 투자 금액 (백만바트)	프로젝트 수	투자자 태국 : 외국인	지역
연료	에탄올	25,607	31	태국 대다수	북동부
가공식품	식품	10,615	43	51:49	Perimeter section 1 and 2 Sarauri, Nakorn Rajsrima
축산	영계	4,077	40	태국	북동부
농업 부산물	바이오가스, MDF, 파티클보드	2,078	8	외국인 대다수	NakornRajsrima 남쪽, Sarauri
사료	사료	1,921	6	태국	Perimeter section 1 and 2 Sarauri, Nakorn Rajsrima

자료) Thailand's Agriculture Overview 2006 and prospect for 2007

태국은 전통적인 농산물 수출국으로서 수출은 태국 농식품 산업의 수요와 관료유지에 중요한 역할을 담당하고 있음. 농산물 무역에서 발생하는 대규모 흑자는 태국 전체 경제에 중요한 역할을 수행

태국 농산물 수출이 전체 수출에서 20% 이상을 차지하고 있으며, 농산물 무역에서 발생하는 흑자는 1995년 이전까지 빈번히 발생한 전체 무역 적자 보전에 기여. 주요 수출 농산물은 쌀, 카사바, 설탕, 고무, 수산물 등임

태국 농식품 수출은 표에 나타난 바와 같이 주요 식품 수입국가들의 식품안전 규제 강화와 중국 등 아시아 지역의 수출 경쟁 심화에도 불구하고 매년 지속적으로 성장하고 있음

〈 태국의 농식품 수출 현황 〉

(단위 : 바트)

품목(HS코드별)	2003	2004	2005	2006
육과 식용설육	27,045,355,581	2,283,159,824	1,141,157,760	1,134,210,684
어패류	72,754,852,229	70,894,212,147	77,640,822,633	82,370,945,358
낙농품·조란 ·천연꿀	4,494,673,240	5,170,106,509	5,643,872,403	4,907,725,012
채소	16,508,963,549	22,557,341,040	20,693,871,008	25,428,850,716
과실·견과류	9,859,086,730	10,739,819,045	12,437,524,453	12,913,958,993
커피·차·향신료	792,145,653	1,169,754,436	1,169,754,436	1,781,253,421
곡물	77,751,333,609	114,307,623,876	94,471,722,763	100,502,772,607
곡물의 분과 조분 밀가루·전분	9,732,125,797	11,338,250,312	12,512,829,022	17,323,396,589
채유용 종자·인삼	1,771,010,302	3,888,765,988	2,236,858,324	3,278,204,143
식물성 엑기스	827,138,078	1,028,878,049	902,027,806	1,260,823,962
기타 식물성 생산품	228,644,513	300,850,733	245,798,856	210,962,820
동물성유지	6,688,869,939	8,856,977,853	6,682,319,567	7,578,517,738
육·어류 조제품	110,275,431,391	116,610,059,662	135,419,514,531	150,928,916,390
당류, 설탕 과자	43,519,210,391	37,730,017,780	34,573,985,783	33,036,252,967
코코아·초콜렛	1,947,170,196	1,682,905,284	1,896,603,922	1,707,869,770
곡물·곡분의 주제품과 빵류	12,248,301,252	13,323,461,376	14,651,693,036	15,154,101,999
채소·과실의 조제품	38,104,397,468	40,836,057,470	44,685,955,869	49,891,787,391
기타의 조제식품	18,073,690,423	21,089,369,128	27,219,620,114	28,041,320,675
음료, 주류, 식초	7,347,249,080	7,218,493,439	8,157,594,283	8,482,754,269
계	459,969,649,421	491,026,103,951	502,383,526,569	545,934,625,504

자료) 태국 관세청 주) 1바트 = 29,24원

태국 정부는 농식품 산업을 지속 가능 분야로 발전시키기 위해 국가 경제 개발 계획의 주요 부문으로 포함시켜 수출 증대를 위한 사업을 추진하고 있음

이에 가장 대표적인 수출 지원 정책인 ‘Kitchen of the World’ 즉, 태국 음식 세계화 사업의 주요 내용을 살펴보고자 함

II. 수출 지원 정책

1. 주요 경제 정책

태국 정부는 지난 1961년부터 10차에 걸쳐 국가 경제 사회 개발 계획을 수립하여 시행하고 있음

태국 산업부가 주도하고 있는 국가 경제 사회 개발 계획의 내용을 살펴보면 태국 경제 정책의 변화를 살펴볼 수 있음. 사회 경제적 민주화가 본격적으로 추진되고 지속 가능한 산업으로의 전환을 시도하기 시작한 제 8차 경제사회 개발 계획의 수행 과정에서 농식품 산업의 지속 가능 발전을 도모하기 위한 정책으로 태국 음식의 세계화 사업이 시작됨

〈 태국 국가 경제 사회 개발 계획 〉

차수		주요 내용
1차 (1961-1966)	사회경제 현황	경제 저개발 국가로 국민의 다수가 농업에 종사. 과도한 노동에 비해 저임금의 상태이나 풍부한 자연 자원과 깨끗한 환경 세계적으로는 서구화, 민주화되고 있음
	주요 정책 방향	지속적인 경제 개발이 필요. 계획의 핵심은 경제 개발에 있으며 Top-down 방식의 추진. 국가 기반 구조와 기술 분야에 대한 집중적인 투자 계획. 풍부한 자원이 강점
2차 (1967-1971)	사회경제 현황	1차와 유사함
	주요 정책 방향	경제 개발에 초점이 맞춰져 있으나 평등과 분배의 중요성도 강조하게 됨. 국가의 북동 지역에 대한 발전 계획. 사회적으로는 인력 자원에 무게를 둔 발전 계획을 수립. 계획의 추진이 중앙 정부에서 행정 기관 단계로 조정됨
3차 (1972-1976)	사회경제 현황	중앙 집중적인 정책 시스템이 여전히 유지됨. 국가 경제는 1차 오일 쇼크로 인해 불안정한 상태
	주요 정책 방향	3차 계획은 경제 성장과 안정에 초점이 맞춰짐. 인구 정책이 처음으로 포함됨. 그러나 정책이 질적인 인구 정책이라기보다는 양적인 인구 억제에 맞춰져 있음
4차 (1977-1981)	사회경제 현황	1976년 10월 발생한 폭동으로 정세 불안정. 수입 불균형과 자원 및 환경 파괴가 문제가 됨
	주요 정책 방향	정세 불안정으로 인해 4차 계획은 정책 구조 재편과 문제 해결에 초점이 맞춰짐. 문제점 분석을 통해 4차 계획은 다각적인 목적을 갖게 됨

자료) Thailand Investor Service Center (TISC)

차수	주요 내용	
5차 (1982-1986)	사회경제 현황	정치가 보다 안정됨. 2차 오일 쇼크로 인해 국제 경제 정체
	주요 정책 방향	경제 안정화에 초점. 국가 발전 계획은 project analysis에서 특히 농촌 개발이나 동해안 개발과 같은 programming scheme으로 변화
6차 (1987-1991)	사회경제 현황	국제 경제의 악화 영향으로 5차 계획 당시와 비슷한 경제 상황. 다양한 경제 및 사회적 문제에 직면함
	주요 정책 방향	경제 및 사회적 문제 해결에 초점. 10개 과제를 선정해 과제 중심의 계획 수립 bottom-up 계획을 강조하고 관리 시스템 및 정부의 역할을 재검토하는 데 중점을 둠
7차 (1992-1996)	사회경제 현황	정치 상황은 보다 민주화됨. 국제화 영향은 민주화, 인본주의, 환경 보호로 전개됨
	주요 정책 방향	지속 가능한 발전에 초점이 맞춰짐. 경제 성장, 소득 분배, 인적 자원 개발 세 가지 개발 목표가 정해지고 모든 목적에 균형 있게 자원이 배분됨
8차 (1997-2001)	사회경제 현황	7차 개발계획부터 21세기 형 계획으로 변화됨. 경제, 사회 및 환경 분야 발전의 균형 발전 도모
	주요 정책 방향	국가 발전에 있어 지속 가능한 계획이 인재 육성에 맞춰짐. 또한 관리 및 정책에 국민 참여를 높이는 방향으로 전개됨
9차 (2002-2006)	주요 정책 방향	급속한 세계화로 인한 부작용을 최소화함으로써 풍요로운 경제 환경을 만들어가고 나아가 지속적인 개발을 성취하고자 함 태국 문화의 정체성을 유지 발전시키고 농업, 식품 산업, 관광, 교육 및 기술 분야에 대한 경제적 집중화를 추진함. 지리적 위치를 활용하여 주변 국가들과의 유대를 강화하고 국제 경쟁력을 배가함
10차 (2007-2011)	주요 정책 방향	9차에서 제기된 'Sufficiency Economy'를 보다 발전시켜 'Green and Happy Society' 로 발전시키는 것을 목표로 함. 따라서 사람 중심, 자연 중심의 정책을 통해 지속 가능하고 경제적으로 균형 잡힌 국가로 발전시키고자 함

태국 정부의 각료 위원회는 1999년 1월 11일 상업부(구 경제부)의 세계화를 위한 수출장려 정책에 따라 국외에 설립한 태국음식점(레스토랑)의 수준을 결정하고 그 기준에 따라 태국 상표(Thailand brand)와 세계 태국 음식점에 대한 표준 증명서를 발급해 주기 시작한 것을 계기로 태국 음식 세계화 사업이 시작됨

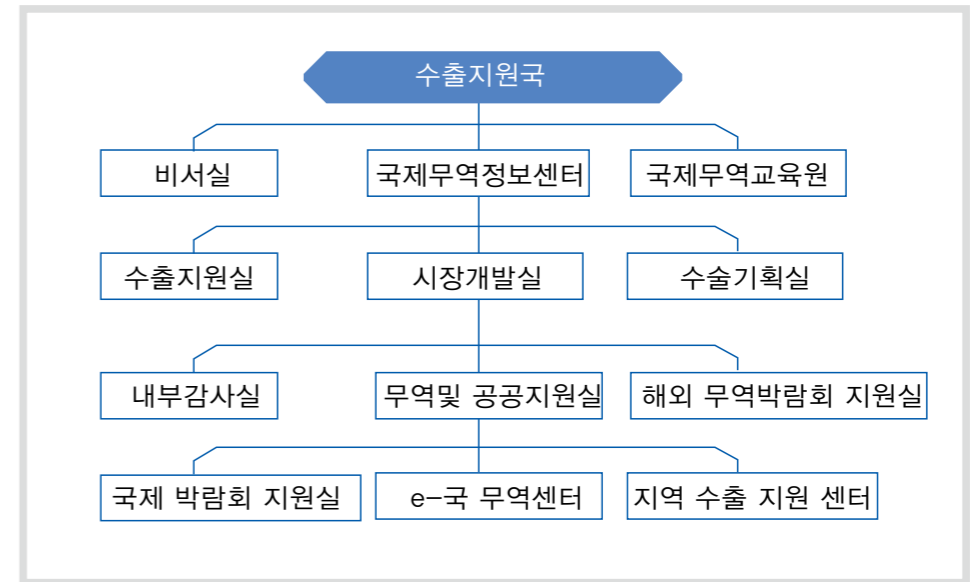
'Kitchen of the World' 사업은 태국 음식 문화를 세계에 알리는 것과 함께 태국 식품의 수출 증진에 주요 목적을 두고 있음

2. 농식품 수출 관련 주요 기관

상무부 수출진흥국(Department of Export Promotion)

'Kitchen of the World' 사업을 주관하고 있는 기관은 태국 상무부 수출진흥국임. 식품 뿐 아니라 모든 태국에서 수출되는 품목과 서비스에 대한 지원과 시장 개척을 담당하고 있음

〈 상무부 수출진흥국(DEP) 조직도 〉



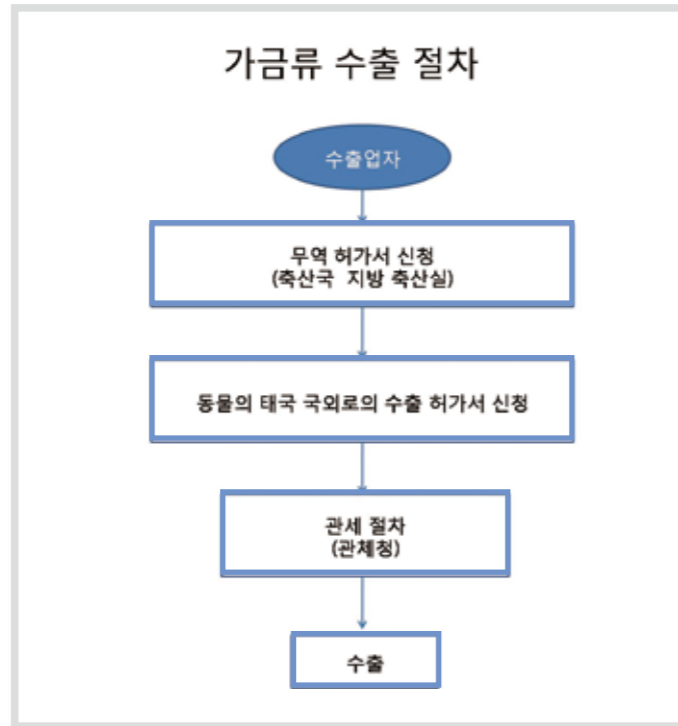
DEP는 수출과 관계된 주요 정책을 수립하고 집행함

- 수출업체에게 수출 대상국에 대한 정보를 제공하고 수출 촉진을 위한 기술적인 부분을 지원함

매체와 대중을 활용한 대외적인 홍보 활동을 하며 수출 현장에서 근무하는 인력에 대한 지식과 기술을 지원함

모든 수출 품목에 대한 수출 절차와 관련 법, 제도 등 수출 기업에게 필요한 정보를 홈페이지를 통해 상세하게 제공하고 있음

〈 DEP가 제공하고 있는 수출 절차 예시 〉



농업협동부(Ministry of Agriculture and Cooperatives)

농업협동부는 행정법「(issue no. 4), year 2000, section 7, clause 18」에 의해 농식품과 관련된 제조공정과 농산물을 포함하는 농업, 임업, 수자원설비, 관개, 농민들의 장려와 발달, 협력체계를 관리하는 역할을 수행함

농업협동부는 다음 6개의 법률을 집행

- Seed Act B.E. 2516 (1975) revised B.E. 2535 (1992) 종자법
- Chemical Fertilizer Act. B.E. 2516 (1975) 화학비료법

- Plant Quarantine Act B.E. 2507 (1964) revised B.E. 2542 (1999) 식물 검역법
- Harzardous Substances Act. B.E. 2542 (1992) 위해물질법
- Rubber Act B.E. 2542 (1999) 고무법
- Plant Varieties Protection Act B.E. 2542 (1999) 식물품종보호법

농식품 수출과 관계된 농업협동부의 역할은 농업과(Department of Agriculture)에서 담당하며 고품질 농식품 생산을 위한 안전 관리 업무와 수출 대상국의 요구 사항에 대비한 검사 및 교육을 담당함

특히 수출 기업들이 DEP에 등록하여 수출 지원 서비스를 받을 수 있도록 권장함으로써 수출진흥국과 업무 협조를 하고 있음

농업과의 주요 역할은 다음과 같음

1) 연구개발

- 육종, 해충과 질병 저항성 품종 개발, 누에 품종 개량
- 농장기계화 설계, 표준 농장 기계장치와 장비
- 농작물 생산량 조사, 농작물 보호 기술 개발, 환경·인간·동물 건강에 안전한 해충·질병 관리 전략 개발
- 생물학 농약, 식물제초제, 통합 해충 관리에 대한 기술 개발
- 식물품종, DNA 지문 검사, 유전자학, 생명정보학, 유전자 은행 등 생명공학 연구
- 유통기간 연장, 품질 향상을 위한 수확 후 기술 등 농식품 개발 관련 연구

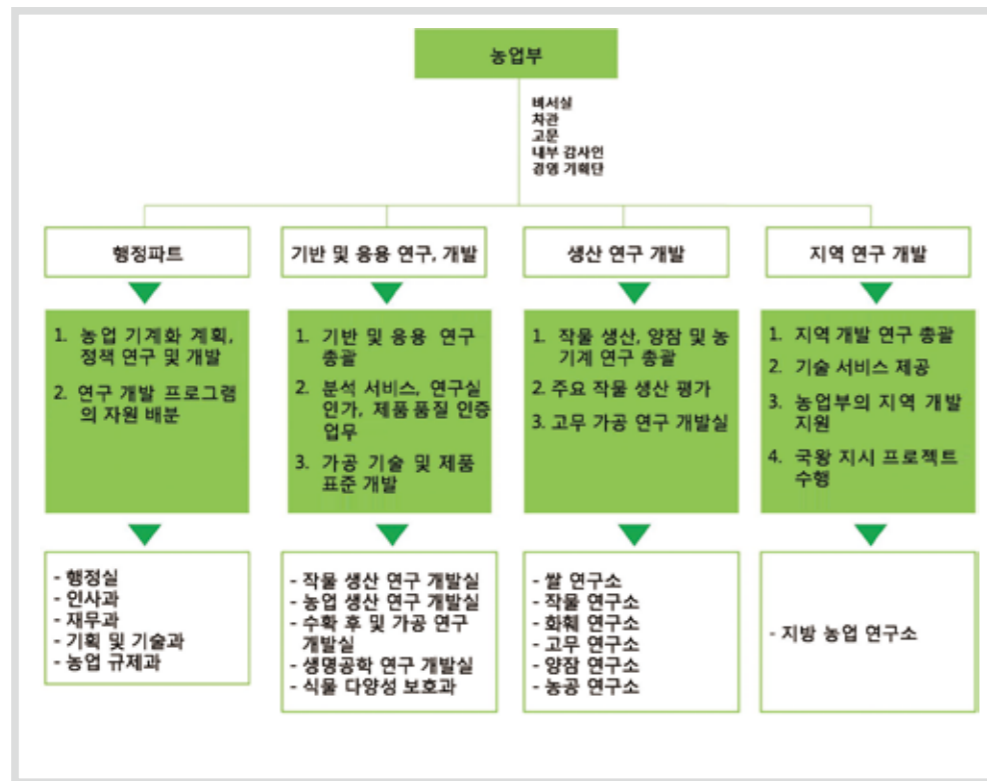
2) 종자, 누에양식 증가

- 쌀, 기타 작물, 원예작물, 실크의 생산량 증대를 위한 연구

3) 서비스

- 품질검사, 수입 국가의 요구에 따른 수출 농식품의 검정
- 농장에서 식탁까지의 식품안전 관리
- 수출입 농식품의 검역검사와 검정
- 유해물질에 대한 분석
- 농약 등의 올바른 사용을 위한 기준 제공
- 화학비료, 농업독성물질의 등록은 화학 비료와 농약의 분포, 정확한 사용법, 적절한 처리법을 규정하기 위한 분석과 표시 서비스를 제공
- 수입국의 요구에 응하기 위하여 수출 전에 농장실행을 밀접하게 관리할 수 있도록 과일, 야채, 화훼, 장식용 같은 주요 수출제품에 대한 수출업자의 등록을 장려

〈 태국 농업협동부 내 농업과 조직도 〉



4) 기술이전

농업국은 각 지방에 위치한 원스톱 기술제공센터를 통해 조사·연구된 내용을 정부기관, 농민, 공공부문으로 기술을 이전함

5) 상담 서비스

농작물 생산, 벼농사, 원예작물, 고무, 양잠업, 농업기계, 토양과 비료, 식물 검역, 농예화학 등 각 분야 전문가들이 농민과 기업에 상담 서비스 제공

식약청(Food and Drug Administration)

태국 식약청의 주요역할은 소비자의 건강을 보호하고 특히, 건강 식품의 안전, 품질과 효력을 보장하는 것임

관련 법률

- 약품법 Drug Act, B.E. 2510 (1967)
- 향정신성의약품법 Psychotropic Substances Act B.E. 2518 (1975)
- 식품법 Food Act, B.E. 2522 (1979)
- 마취법 Narcotics Act, B.E. 2522 (1979)
- 의료기기법 Medical Devices Act, B.E. 2531 (1988)
- 화장품법 Cosmetics Act, B.E. 2535 (1992)
- 위해 물질법 Hazardous Substances Act, B.E. 2535 (1992)

식약청의 역할과 책임

- 전 매매 통제(pre-marketing control)
제품이 시장으로 출시되기 전에 제조설비, 품질, 광고에 대한 제어를 담당

- 시장 출시 후 통제(post-marketing control)
제조설비, 품질을 조사하고 그들이 사전승인 기준과 입법, 규칙을 준수하고 있는지를 확인함
- 소비자 안전을 위한 감시 프로그램
소비자가 제품을 사용함으로써 어떤 위해나 예기치 않은 결과를 예측하고 방지하는 업무
- 소비자 교육
소비자들이 현명하게 제품을 선택할 수 있도록 충분하고, 정확한 정보를 제공
- 기술 지원 및 타 기관들과의 협력
식품 안전과 관련된 연구와 개발의 관점에서 협력

3. 'Kitchen of the World'의 주요 내용

사업의 배경

세계적으로 각국 음식에 대한 관심이 높아지면서 민족음식(Ethnic Food)중 태국 음식은 일본음식과 더불어 대표적 Asian Food로 최대의 관심을 끌고 있음

이에 앞서 태국 관광청은 1998~1999년에 'Amazing Thailand' 라는 관광 캠페인을 시도한 바 있으며 이 캠페인을 통해 벌어들인 경제적 성과 외에 태국 관광위상을 재정립하고 국제 수준의 관광 수용 태세를 정비하였으며 관광에 대한 국민적 공감대를 형성하는 성과를 얻은 것으로 평가받고 있음

주관 기관 및 예산

태국정부는 태국의 음식과 외식산업을 식문화를 통한 수출상품의 하나라는 인식하에 태국상무성(Ministry of Commerce) 수출진흥국(Department of Export Promotion)하의 Office of Service Trade에서 태국 외식업체 및 태국요리사의 해외진출과 관련된 지원을 하고 있음

정확한 관련 예산이 발표되지는 않았지만 2006년 11월을 기준으로, 2007년 회계년도 마지막달인 9월까지의 관련 예산은 약 180만 바트(54억원) 규모인 것으로 알려짐

〈 수출 진흥국(DEP)에서 제작하여 배포하고 있는 홍보자료 〉



지원 현황

태국 정부는 해외에서 태국 레스토랑을 개점할 수 있도록 재정 지원을 하고 있음

<수출진흥국의 태국 상표의 지정과 관련된 절차 및 권리, 기준>

- 수출진흥국의 선발 위원회는 평가를 위해 국외의 태국음식점과 관련하여 현지 대사관과 무역 사무소에 협력을 요청할 수 있음

- 수출진흥국으로부터 태국 브랜드를 등록할 수 있는 국외 태국 음식점의 권리

- 태국음식점의 홍보활동을 수출진흥청에 인터넷으로 등록한다.
- 태국 상표를 가진 국외의 태국 음식점은 공적 활동에 참여 및 후원

- 태국 상표를 이용하는 권리와 조건

- 태국음식점은 선발 위원회에 태국 상표를 등록, 사용하기를 원한다는 의도를 반드시 표명
- 태국 상표 등록허가기간은 3년으로 유효기간이 경과되면 재심사해 연장(갱신)해야 함. 연장 및 갱신은 수출진흥국의 재심사를 통해 결정됨
- 다른 법인에게 권리를 이양하지 않는다는 법을 준수한다는 조건으로 태국 상표 이용을 허가(단, 수출진흥국으로부터 승인 받은 것을 제외)
- 수출 진흥청은 태국상표등록 허가를 받은 사람이 태국 상표에 대해 손해를 입히는 결과를 초래하면 다음과 같은 권리를 행사

- ① 태국 상표 이용에 대한 허가를 취소하는 권리
- ② 법령을 집행하는 권리

- 국외에서 태국 상표를 이용하고자 하는 태국 음식점은 다음과 같은 규정을 지켜야 함

- ① 허가를 받은 태국 음식점은 적어도 1년 정도는 태국 음식점 사업을 운영해야 함[3점]
- ② 태국 음식점은 적어도 일주일에 5일 정도는 영업을 해야 함[3점]
- ③ 태국 음식점은 그 나라 단위별로, 안전과 건강에 따른 규정(예) 식품위생법)을 준수해야 함[4점]
- ④ 태국 음식점은 American Express, visa 등과 같이 주요한 신용카드 회사에 의해 보증되어야 함[3점]
- ⑤ 태국 음식점은 태국음식요리 방면에 적어도 1년 정도의 경험이 있고, 훈련을 받은 남자요리사(여자 요리사)를 고용해야 함[5점]
- ⑥ 태국 음식점은 태국 고유의 요리 방법에 조화로운 도구와 원료를 사용해야 함[5점]
- ⑦ 태국 음식점은 적어도 6가지 정도의 태국 음식 목록이 서비스가 되어야 함[4점](신청서에 기록되어 있는 음식 목록에 따라)
- ⑧ 태국 음식점은 태국 무역 사무소 또는 그 나라의 대사관에 의해 검사되고 보증 받아야 함[3점]

< 타이 셀렉트 인증 프로그램>

○ 목적

- 1.1 외국에서의 음식점의 품질에 대한 기본적인 보증 (Q mark)
- 1.2 대외 홍보에서 인지도를 높여줄 수 있는 창구로 활용
- 1.3 외국에 있는 태국음식점 오너들에게 태국음식의 질을 향상시켜 국제적인 수준으로 끌어올릴 수 있도록 유도하기 위함

○ 레스토랑의 종류

2.1 Traditional Thai Cuisine

레시피에 따라서 조리된 음식을 제공하는 음식점으로 기본적인 특징을 갖춘 음식을 제공하는 음식점으로, 두 가지로 나눌 수 있음

- Quick Serving : 카운터에서 손님이 직접 셀프서비스를 기본으로 하는 업태
- Table Serving: (Full Service)

2.2 Modern Thai Cuisine

기본 조리법을 응용해서 만든 음식을 제공하는 형태로서 외국음식과의 퓨전스타일도 제공하는 경우, 예를 들면 스파게티 깡 키여우 완

- Quick Serving : 카운터에서 손님이 직접 셀프서비스를 기본으로 하는 업태
- Table Serving: (Full Service)

2.3 Special Thai Cuisine

- 음식의 종류로 특징 지워진 형태. 예: 수끼 전문점, 디저트 전문점 등

2.4 Chain Restaurant

태국음식의 경우에 한하여 태국 정부와 함께 공동으로 개발시킨 메뉴 (Honorable Thai Select)를 보유한 음식점

○Thai Select Committee

- Thai Select 심사를 담당하게 되는 Thai Select 위원회는 각 국에 주재하고 있는 재외교관들로 이루어지며 한국에서 활동하게 되는 위원회의 구성은 다음과 같음

→ 주한 태국 대사관 대사

주한 태국 대사관 상무공사관실 상무공사

태국 관광청 서울 사무소 소장

타이 항공 서울 지점장

주한 태국 대사관 노무관 (자문위원)

○평가 기준 및 구성

각각의 부문에서 80% 이상의 점수를 받아야 하며, 총점 또한 80점 이상을 통과하여야 함

4-1. 기본 항목 (평가부문) - 40점 만점

1. 위생기준
2. 일정한 비율의 태국산 식자재 사용
3. 요리사가 정부에서 시행하는 학술 교육과정을 이수했는지 여부
4. 태국음식이 최소한 메뉴의 60% 이상 구성되어 있는지 여부
5. 영업시작일이 최소한 6개월 이상이 되어야 Thai Select 신청 자격이 주어 짐(필수항목)

4-2. 규정 항목 - 60점 만점

1. 장식 (Decoration)
2. 서비스
3. 음식의 품질
4. 푸드 스타일링
5. 공공행사 참여 여부

○특혜

- 매년 태국에서 열리는 Thai Select Summit 행사에 참여할 수 있도록 후원
- 매년 2회에 걸쳐 태국에서 열리는 국제 식품박람회와 인테리어 소품 관련 선물전에 초청
- 해당 지역에 있는 여러 가지 매체와 현지 태국 관련 기관을 통하여 홍보 지원
- 상무부 산하 수출진흥국에서 추진하는 요리사 교육과정에 참여 지원

○기타 사항

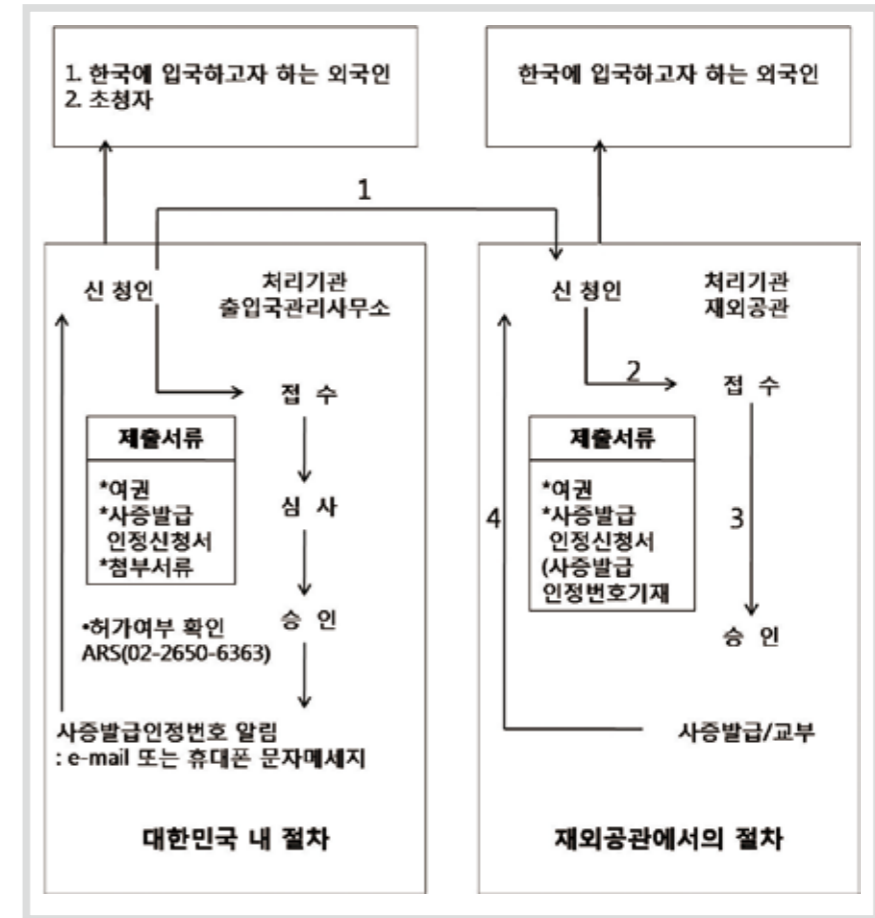
- 3년마다 검토하여 재평가를 받아 갱신하셔야 함(이 또한 해당 레스토랑이 갱신 신청을 해당 기관에 접수하여야 진행되게 됨)

〈 HOW TO GAIN VISA FOR A THAI CHEF 〉

요리사 (E-7) 초청 신청에 필요한 서류

초청인 측 준비서류	피초청인 측 준비서류
<ul style="list-style-type: none"> · 초청 사유서 (구체적 활용계획에 대하여 기술) · 사업자 등록증 사본 · 고용계약서 사본 · 관광편의시설업지정증 · 신원보증서 원본 · 전년도 매출실적 증빙서류 (납세사실증명서 또는 회사재무제표) · 업체현황 (업체규모- 좌석수, 직원수, 임대차관계) 	<ul style="list-style-type: none"> · 요리사자격증 및 경력증명서 - 한국인과 대체가 안 되는 필수 전문 인력임을 입증할 수 있는 서류 · 이력서
공 동 서 류	
<ul style="list-style-type: none"> · 사증발급인정 신청서 별지 제 21호 서식 · 피초청자 반명함판 칼라사진 1장 · 피초청자 여권 사본, 중국인의 경우 서민 신분증, 호구부 (가족전체) 사본 · 외국인 근무할 경우 체류자격별 근무인원 수 현황 · 대리인 신청시 : 위임장, 대리인 재직증명서, 대리인 신분증 사본 	
<p>·참고사항</p> <ul style="list-style-type: none"> · 기타 심사관이 심사에 필요한 경우 보완서류를 요구할 수 있음 · 신청서류의 접수 및 심사는 원칙적으로 초청단체의 장이 하여야 하나 부득이한 경우 재직증명서가 첨부된 대표의 위임장을 가지고 관련 업무에 능숙하고 책임을 질 수 있는 회사나 단체의 직원이 접수 심사를 받아야 함 (피초청 외국인이 직접 신청 불가) · 신청서 양식 출력 및 기타 일반사항 안내는 법무부 출입국관리국 인터넷 홈페이지 참고 (http://www.immigration.go.kr →전자민원창구 →민원안내 →민원서식 내려받기) · 위치 : 서울특별시 양천구 신정 7동 330-11 양천빌딩 2층 (서울 출입국사무소 별관) · 전화번호: 2650-6223~4 · 팩스번호: 2653-0457 	

○사증발급인정서 발급 절차



타이 셀렉트 'THAI SELECT' 프로젝트

- 태국 정부는 탁신 친나왓 총리와 쏘킷 짜뚜씨피탁 부총리의 주도하에 태국 요리 세계화 프로젝트 (Kitchen of the World) 를 발표하였고, 국제 소비자들에게 태국을 세계에서 가장 신뢰할 수 있는 식자재 생산국들 중의 하나라는 인식을 심어주고, 태국 요리를 세계 수준으로 만들겠다는 목표 하에 관련 기관을 선정하여 홍보를 진행하고 있음

타이 셀렉트 마크



- 타이 셀렉트 프로젝트는 2006년 1월 31일 일본 동경에서 태국 상무부 부수상에 의해 공식적으로 발표되었음
- 이 프로젝트의 일환으로 태국 상무부 수출 진흥국, DEP (Department of Export Promotion, Ministry of Commerce, Thailand) 는 12,083여 개 (2007년10월 기준) 에 이르는 해외 태국 레스토랑을 2010년까지 20,000여 개로 늘린다는 계획 하에, 해외의 우수 레스토랑을 선별하고 홍보하기 위해 공식 인증서를 발급하는, 일종의 해외 태국 레스토랑 인증제인 『타이 셀렉트 (THAI SELECT)』 프로그램을 운영하고 있음
- 또한, 태국 레스토랑의 식자재와 조리 기구, 인테리어 소품 및 테이블 웨어 등을 태국에서 수입하도록 권장하고 있으며, 유형별 태국 레스토랑 해외 체인점 개설과, 전문 태국 요리사 과정을 통한 우수 인재 육성 등, 태국 요리 세계화 및 태국 레스토랑을 태국 문화 보급 전진 기지로 만들고자 노력하고 있음

- 2007년 3월 기준 전 세계적으로 약 800 곳의 'Thai Select' 레스토랑들이 있으며, 2010년까지 1,000개로 늘리고 이와 함께 태국 상무부 수출진흥국은 매년 자국 식자재 수출량을 100억달러로 증대시킨다는 목표를 세우고 있음

○ 'Thai Select' 레스토랑이란?

'Thai Select'는 태국 상무부 수출진흥국 (Ministry of Commerce, Department of Export Promotion) 에서 요구한 준수사항을 충족시킨 해외에 있는 태국 레스토랑에 수여하는 인증서로 그 나라에 거주하는 태국 외교관들로 구성된 타이 셀렉트 위원회(Thai Select Committee) 가 인증서를 신청한 태국 레스토랑을 평가하고 심사한 후, 자격을 갖춘 태국 레스토랑을 선정, 수여함

○ 'Thai Select' 인증서 수여 목적

1. 전세계적으로 태국 레스토랑의 수를 늘리고,
2. 태국 레스토랑의 인지도를 높이며,
3. 태국 레스토랑의 서비스와 매니지먼트를 국제적 수준으로 향상 시키고자 함

○ 'Thai Select' 인증서 수여에 의거한 해외 태국 레스토랑의 분류

1. Traditional Thai Cuisine: 정통 태국 요리 레스토랑
2. Modern Thai Cuisine: 그린 커리 스파게티 등, 외국 음식과 태국음식이 혼합된 퓨전 태국 요리 레스토랑
3. Special Thai Cuisine: 한 가지 메뉴만을 전문적으로 취급하는 태국 레스토랑, 태국식 디저트 전문점, 타이 수끼 전문점 등

○ 'Thai Select' 레스토랑 선정 기준

- 품질 인증서 마크를 수여받기 위해서는 다음과 같은 조건들이 충족되어야 함
1. 타이 셀렉트를 신청한 레스토랑은 주방과 화장실 등과 같은 장소를 반드시 공개해야 함

2. 타이 셀렉트를 신청한 레스토랑은 경험이 풍부한 일류 태국 요리사 또는 최소 1년 이상의 경험 및 태국 음식을 배운 보조 주방장 고용해야 함.
3. 타이 셀렉트를 신청한 레스토랑은 일정량의 태국 식자재 및 태국 자재를 반드시 사용해야 함

● 본 항목과 규정 항목의 점수를 합계하여 80 포인트 이상을 획득해야 함. 최소 두 명 이상의 타이 셀렉트 위원회가 신청한 레스토랑을 사전 예고 없이 방문하여, 에피타이저 한 가지 이상, 메인 디쉬 두 가지 이상 (요리 종류가 겹치지 않도록), 디저트 한 가지 이상을 주문하여 심사함

자료) 주한 태국대사관 상무공사관실

한국에서의 'Thai Select' 프로젝트 현황

한국에서는 주한 태국 상무공사관실의 주도 하에 2007년부터 시행하고 있음. 2007년 1월부터 한국에 있는 태국 레스토랑들에게 'Thai Select' 안내서와 신청서를 교부하였고, 4월에 서울에서 7월에 부산에서 각각 태국 레스토랑 세미나를 개최하여 프로그램을 소개함

한국에서는 세 곳의 레스토랑이 선정됐으며 아홉 곳의 신청서를 제출한 레스토랑 중, 다섯 곳을 타이 셀렉트 위원회가 두 차례에 걸쳐 방문하여 심사한 후 선정하였음



〈태국 대사관에서 주최한 한국 '타이 셀렉트' 인증서 수여식〉

한국의 '타이 셀렉트' 레스토랑



◆◆살라 타이 잠실점◆◆

전화: 02-2146-2407

주소: 송파구 신천동 롯데 캐슬 2층



◆◆타이 오키드 롯데 백화점◆◆

전화: 02-772-9926

주소: 중구 소공동 롯데 백화점 본점 12층



◆◆타이 오키드 이태원점◆◆

전화: 02-517-1235

주소: 강남구 신사동 663-2, 2층

Ⅲ. 성과 및 시사점

1. 성과

태국 음식은 1990년 미국에 500여 개의 태국음식점이 생겨난 것을 기점으로 개인사업자들에 의해 빠른 속도로 전파(The Economist, 2002)되어 2007년 기준 세계적으로 약 11,600여 개의 음식점이 운영중인 것으로 파악되고 있음

표에 나타낸 바와 같이 2004년 6,800여 개이던 것이 정부의 전폭적인 지원 아래 2배 가까이 증가한 것으로 조사됨

지역별로는 미국이 5,189개로 가장 많았으며 영국이 1,486개로 2004년 210개에서 대폭 증가한 것으로 나타남

〈해외 태국 식당 현황〉

국 가	2004년	2007년
미국	3,035	5,189
독일	910	620
호주	791	1,139
일본	310	596
캐나다	221	279
영국	210	1,486
뉴질랜드	198	285
타이완	139	114
네덜란드	125	113
한국	19	20
기타	707	1,771
총계	6,803	11,612

자료) www.thaikitchen.org

자료) 주한 태국대사관 상무공사관실

2. 시사점

태국 정부의 10차에 걸친 경제 개발 계획에도 잘 나타나 있듯이 정치, 경제적 불안정한 상태를 지속해왔음. 또한 중국, 베트남 등 주변 아시아 국가들과의 농식품 수출 경쟁 또한 치열해지는 상황임

이에 태국 정부는 관광 자원과 태국의 음식에 대한 이미지를 세계에 알리기 위한 'Kitchen of the World' 사업을 추진함으로써 태국 음식 문화 알리기와 농식품 수출이라는 두 가지 목적을 달성해 가고 있음

이 사업은 태국 정부가 전면적으로 주도하고 있으며 전통과 현지화를 매우 잘 조화시키고 있는 것으로 평가됨. 태국 레스토랑의 선정 기준과 등급을 결정하는 데 있어서도 태국산 원료의 사용 비중이나 조리사의 전문성 등을 평가하고 있음

또한 인테리어, 서비스, 위생에 대한 항목을 평가해 외국에서의 태국 레스토랑 이미지 개선에도 결정적인 역할을 하고 있음. 아울러 현지에서 레스토랑을 오픈하고자 하는 사업자에게 일정 자격 기준을 평가해 경제적인 지원을 함으로써 품질이 하락하는 것을 방지하려는 노력을 기울임

외국의 한식당의 경우 대부분의 한인 타운이나 현지를 찾는 한국 관광객을 대상으로 하고 있다는 점, 따라서 인테리어나 서비스 수준이 낮을 수밖에 없고 최근에는 중국인들이 한식당을 경영하는 경우가 많아 국적 불명의 음식들이 제공되고 있는 상황임

따라서 다각적인 현지 실태 파악을 통해 장기적인 목표와 기준을 설정함에 있어 한식 세계화의 목적과 유사한 태국의 'Kitchen of the World' 정책이 모범 사례가 될 수 있을 것으로 파악됨

주요국 농식품수출 지원 정책

발행일 : 2007년 12월

발행처 : 농수산물유통공사

주 소 : 서울특별시 서초구 양재동 232 aT센터

문의처 : 농수산물유통공사 수출정보팀

02- 6300-1392~1400

www.kati.net

* 우리 공사는 임직원에 대한 부정비리 신고 편의를 도모하고자 수신자부담 『24시간 부정비리신고 모바일 핫라인(080-112-2580)』을 개설하였습니다. 신고내용은 비밀이 절대보장되오니 안심하고 신고하여 주시기 바랍니다.