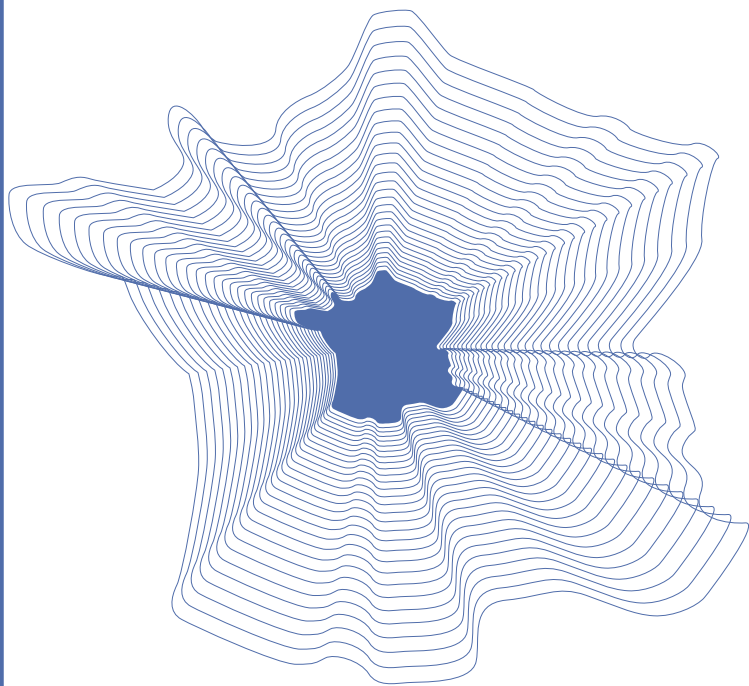


# 프랑스 농식품 수출 지원 정책

- I. 농식품 산업 현황
- II. 농식품 산업 육성 정책
- III. 수출 지원 정책
- IV. 수출 지원 조직 및 역할
- V. 수출 지원 사례
- VI. 시사점



# 프랑스 농식품 수출 지원 정책

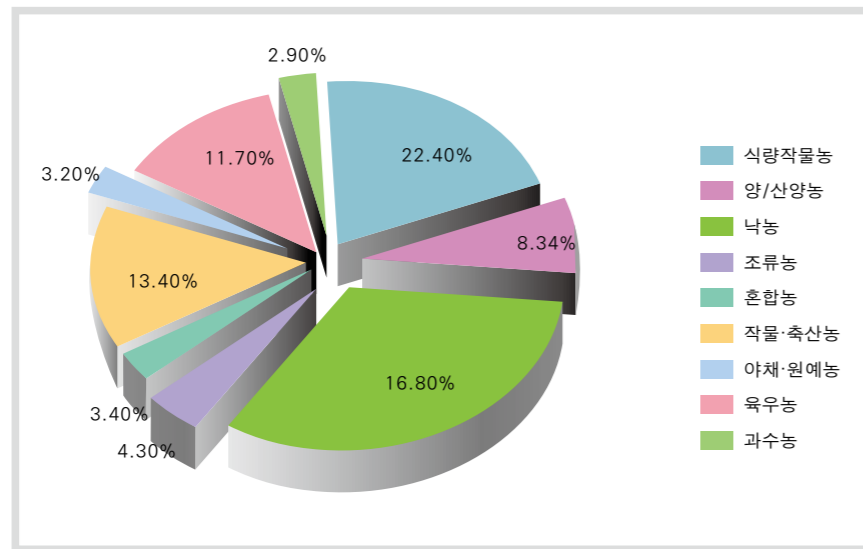
## I. 농식품 산업 현황

### 1. 농업

프랑스는 국토의 58%가 농지, 28%가 삼림 지역으로 유럽 최대 농업 생산국이며 농업에 종사하는 인구가 약 88만명, 농식품 산업 인구가 43만명, 수산업 인구가 약 2만6천명에 달함

경작지 중 가장 많은 비율을 차지하는 분야가 식용 작물로 약 22.4%에 해당하며 낙농 지역이 16.8%를 차지하고 있음

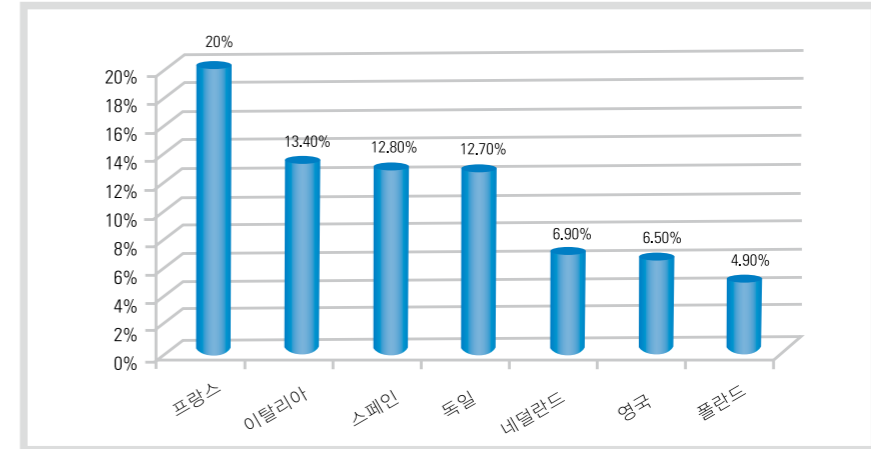
〈 프랑스의 생산 품목별 농장 유형 〉



자료) The Figure for Agriculture food, fisheries 2007 (농수산부)

곡물 94억 유로, 축산 85억 유로, 가공류 26억 유로로 유럽에서 가장 많은 생산액을 기록했으며 우유 80억 유로로 EU 국가 중 2위를 차지함

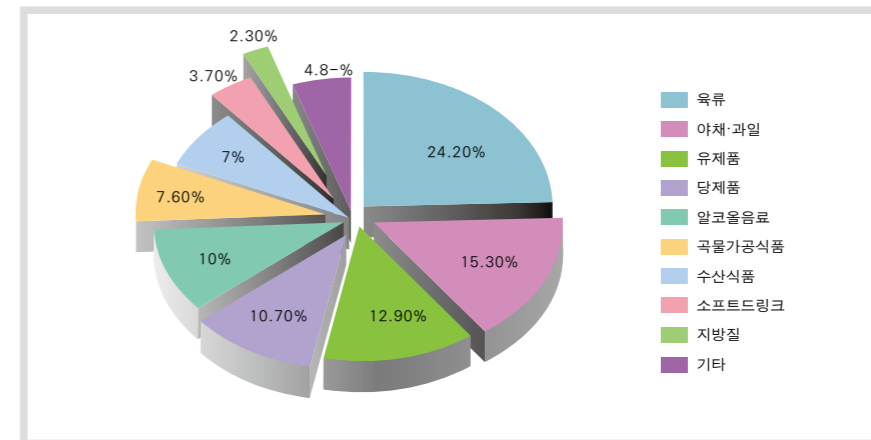
〈 유럽의 주요 농산물 생산 국가 (2005) 〉



### 2. 식품산업

프랑스의 식품 소비는 2005년 기준 1,460억 유로로 이는 가계 예산의 11.4%에 해당함. 가계 식품 소비 지출액 중 25%를 외식으로 소비하고 있으며 식품 구매의 75%를 까르푸 등의 대형 유통 매장을 이용하고 있음

〈 프랑스 식품 소비 현황 (2005) 〉



자료) The Figure for Agriculture food, fisheries 2007 (농수산부)

농식품 산업 총 생산액은 2005년 기준 1,258억 유로이며 약 43만 명이 식품 산업에 종사하고 있음. 20인 이상의 식품 기업은 3천180개임

〈 식품산업 현황 (2005) 〉

분야	고용자 수	사업체 수 (20인 이상)	매출액 (백만 유로)
육가공 산업	124,440	990	30,840
수산 가공 산업	13,570	140	3,140
과채류 산업	21,610	160	6,540
낙농 산업	55,330	310	23,450
곡물, 전분 작물 가공	12,080	110	4,740
동물사료 제조업	18,890	210	9,410
음료 산업	38,070	420	19,320
기타	92,140	750	26,440

자료) Agreste, INSEE(National Institute for Statistics and Economics Studies)

### 3. 수출

2005년 기준 약 59만 개의 농장에서 616억 유로의 농식품을 생산했으며 86억 유로의 무역 흑자를 기록함

WTO의 세계 농식품 수출 현황 자료에 따르면 프랑스는 2005년 520억 달러의 수출을 기록해 미국, 네덜란드와 함께 세계 3대 농식품 수출국임

〈 세계 농식품 수출 현황 〉

(단위 : 10억 달러)

	2000	2003	2004	2005
전체	504.8	633.2	686.5	731.0
미국	65.4	71.0	73.6	76.1
프랑스	36.6	46.3	50.4	52.2
네덜란드	33.0	46.2	50.7	54.8
독일	26.7	37.3	43.6	47.5
캐나다	27.6	28.5	34.2	35.5
브라질	13.8	22.5	29.5	33.7
벨기에	18.6	25.0	28.9	30.3
스페인	16.3	25.1	28.0	28.9
이탈리아	16.2	22.2	25.3	25.5
중국	16.4	22.1	24.0	28.6

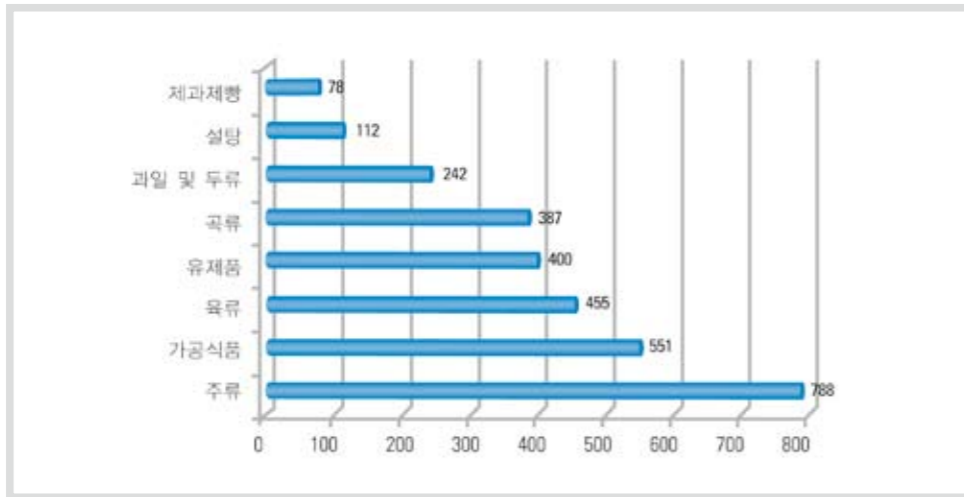
자료) ITC/WTO

프랑스의 주요 수출 품목은 와인을 비롯한 주류로 2005년 기준 788만 유로를 수출했으며 이는 전년 대비 1.6% 증가한 금액임. 다음은 가공식품, 육류 순이며 곡물과 제과제빵 품목은 전년 대비 감소, 설탕과 육제품 등은 전년 대비 수출 금액이 증가하였음

주요 수출대상국은 EU 국가들로 수출비중은 독일, 벨기에, 이탈리아, 영국, 스페인, 네덜란드 순이며, 기타 수출 대상국 중에는 미국이 7위, 일본이 9위를 차지하였음

〈 품목별 수출 현황 〉

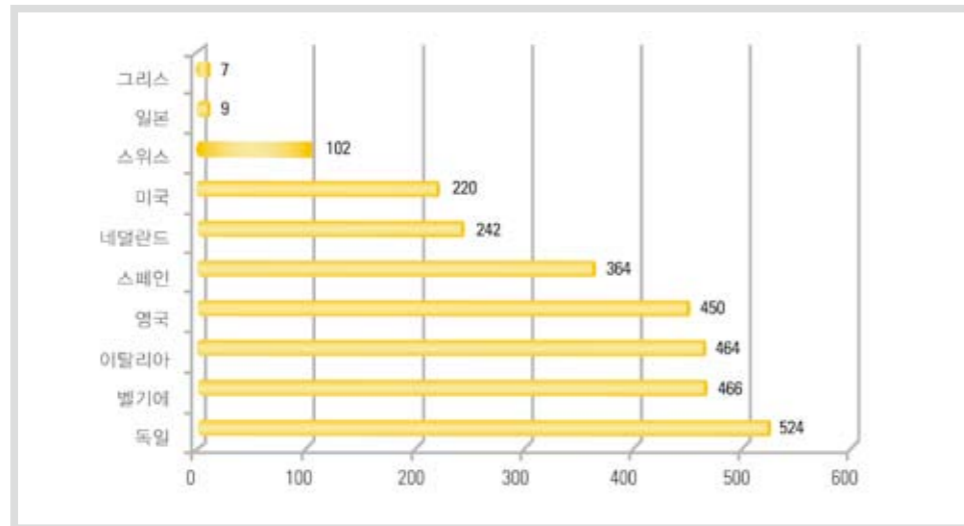
(단위 : 만유로)



자료) Led actions realisees en 2005

〈 주요 수출국 현황 〉

(단위 : 만유로)



자료) Led actions realisees en 2005

## II. 농식품 산업 육성 정책

### 1. 지속가능 산업으로 육성

프랑스 농수산부는 농식품산업을 지속 가능 분야로 육성하기 위해 기업의 시설투자 및 연구, 경쟁력 향상을 위한 다양한 시책을 마련하고 있음

농식품 산업 육성 정책은 프랑스 국가농촌개발계획(PDRN) 내에 포함되어 있으며 국가농촌개발계획은 농림업의 다면적 기능 촉진, 고품질 농산물 생산, 농촌경관의 유지 및 환경 보호를 주요 사업으로 하고 있음

2000~2006년에 수행된 국가농촌개발계획의 총 예산은 128억 유로이며 이 가운데 EU가 약 50억 유로를 지원함

PDRN은 농식품기업에 대한 지원 목표와 우선순위, 지원 수단에 대해 규정하고 있으며 프랑스는 EU 농촌개발정책에 따라 7년 간 13개 농식품가공유통분야를 지원하였으며 비용은 EU가 50%, 프랑스 정부가 50%를 맡았음

농식품 가공유통 분야에 대한 지원 조건은 아래와 같음

- 유럽산 농식품
- 투자금액이 23만 유로를 초과할 수 없음
- 시장에서 판매될 수 있는 농식품일 것
- 환경 및 위생, 동물후생과 관련해 최소한의 규정을 준수할 것
- 원료 농산물 생산자들에게 경제적 혜택이 돌아갈 수 있을 것

## 2. 표준화 및 품질 보증 정책

### 표준화 정책

관련 법규 : Decree n° 84-74 of 26 January 1984

프랑스 농식품의 민간 품질인증제도는 매우 잘 알려져 있음. 생산자 연합, 사업자 연합 조직, 유통조직 등 식품 공급 사슬 전반에 걸친 민간 품질인증이 시행되고 있음

민간 인증에 의한 품질인증제도 외에 프랑스 정부는 표준화 정책을 통해 프랑스산 농식품에 대한 품질을 확보하고자 함

표준화란 ‘품질 관련 정책과 원산지 관련 정책을 보완하기 위한 수단으로서, 농산물의 외관에 표시를 함으로써 시장의 투명성을 증진하는 필수적인 수단’이라고 정의됨

표준화 정책의 목적

- 규칙을 표준화하고 적용함으로써 또한 거래의 장애물을 제거함으로써 생산자, 유통자, 소비자 간의 파트너십 발전
- 상품, 재화, 서비스의 품질을 향상시키고 차별화시킴
- 소비자 보호

프랑스 표준화 위원회 (AFNOR, Association Francaise de Normalisation)

- 1926년에 창설되었으며 산업부 장관의 감독이 승인한 위원회로서 산업부의 통제를 받음. 약 3,000여 사업체들이 회원으로 가입
- 표준화와 관련하여 31개의 부문별 사무소, 공공기관, 2만 명의 전문가들로 구성된 중앙표준화체계

프랑스 표준화위원회가 농식품 표준의 기초가 되는 농식품 표준화 제도(NF Agroalimentaire) 제도를 수립하고 기준에 적합한 농식품에 대해서는 AFNOR의 마크 부여

농식품 표준화 제도의 목적

- AFNOR, 생산자, 제조자, 유통자, 소비자 협회, 공권력 사이의 공동 협약에 의해 표준으로 설정된 식품 특성의 적합성 보증
- AFNOR의 책임 하에 독립적이고 전문적인 실험실과 검사원이 상품이 품질 요구를 충족하는지 여부를 정기적으로 검사
- 생산자, 제조자, 유통자들이 품질 관련 절차를 실제로 완벽하게 이행하도록 독려
- 소비자에게 일정 수준으로 보증된 품질의 상품을 선택할 기회를 제공
- 생산자나 제조자가 보유한 생산, 사육, 가공 관련 노하우의 가치를 현실화

### 상품 인증 정책

#### 1) 국가 인증 제도

프랑스 농수산부는 품질 관련 인증 정책을 30년 이상 주도해 왔음

결과 Label Rouge(우수농산물), Agriculture Biologique(유기농산물), Certification de conformite de produit(품질 인증) 등의 공식적인 품질보증 체계를 구축해 왔음

이러한 품질보증을 인정받고 제품에 표시하기 위해서는 품질의 우수성, 고유하고 지속적인 특징, 유기농 표시의 경우 환경을 보호하는 생산 방식으로 생산됨을 검증받아야 함

프랑스 정부가 인정하는 공식적인 품질 및 기원에 관한 인증 제도

- AOC(Appellations d'Origine Controlees) : 1919년 와인 부문에서 시작하여 유제품 부문까지 확대되었고, 1990년에는 모든 농식품 부문으로 확대
- 농산물 인증 표시제도: 국가 수준에서는 Label Rouge(우수농산물)라는 명칭으로 불리우고 있으며, 지역 수준에서도 인증 표시제도 존재
- 1980년에 공식적으로 인정된 Agriculture Biologique(유기농산물)
- 1990년에 시작된 certification de conformite(품질 인증)

AOC를 제외한 나머지 3개의 품질 인증 체계는 다음과 같은 특징으로 인해 '상품 인증'이라 할 수 있음

- 인증 과정이 자발적이며 표시를 획득하려면 반드시 집단적인 활동 수반
- 해당 상품은 품질 또는 상품 사양에 대해 기록한 문서에 의해 일반 상품과 차별화되며, 정부의 검증을 받음
- 정부 부처의 명령에 의해 등록된 인증기관 또는 유럽연합 규정을 근거로 사후 승인된 인증 기관이 수행하는 제3자 감독을 받음
- 소비자에게는 상품 표시, 보증 문구, 인증 문구 등의 근거를 제공

AOC는 상품 인증일 뿐만 아니라 생산과정 인증이라고도 할 수 있음

## 2) 주요 인증 기관

### 가) 국가 원산지 표시 기관

(INAO, Institut national des appellations d'origine)

INAO는 1935년 법규에 의해 창설된 기구로 AOC(프랑스의 대표적 지리적 표시제도)를 승인할 수 있는 권한을 위임받음

와인, 생수, 유제품, 기타 농식품 등에 대한 AOC 표시를 부여하며 1994년 이후부터는 EU가 시행하는 농산물의 지리적 기원 보호(PDO) 표시와 지리적 표시 보호(PGI) 관련 업무를 주관

### 주요 업무

- AOC 정책 관련 일반 사항 의사결정
- AOC 표시 승인
- AOC 상품 표시 관련 국가 법률에 대한 조언
- AOC 관련 문의사항에 대한 조언
- 프랑스 및 해외에서 AOC, PDO, PGI 홍보 및 보호

### 조직

- 사업자 대표, 행정기관 대표, 소비자 대표 자격이 있는 주요 인사들로 구성된 3개의 국가 위원회
- 주요 식품 담당 국가 위원회
- 유제품 담당 국가 위원회
- 기타 농식품 담당 국가 위원회
- 국가 위원회와 동일한 형태로 구성된 상설 위원회
- AOC의 일반 정책과 예산 결정
- 국가 위원회와 동일한 방식으로 구성된 지역 위원회
- 26개의 지역 집행 조직

### 나) 농식품 표시 및 인증 국가 위원회 (CNLC, Commission nationale des labels et des certifications de produits agricoles et alimentaires)

1995년 설립되었으며 품질 정책과 관련하여 상품의 사양과 표시 점검 및 인증 기구 등록 사무를 담당함

CNLC의 역할은 상품의 사양이나 인증기관에 대한 조언을 제공하는 것에 그치지 않고 농업부 장관과 소비자부 장관에게 표시 제도 개선 방안, 유기농 생산방식 개선 방안, 기술적·과학적·법률적 제안의 의무를 가짐

#### 조직

- 기준 점검 부서 : 상품의 사양, 표시, 지리적 기원 보호, 상품의 고유성 인증 등에 관한 자문
- 유기농업 부서 : 유기 축산물 생산 관련 유기농업 관련 법규 자문
- 인증기관 등록 부서 : 표시를 발행하는 인증기관의 등록, 적합성 인증, 유기농 생산방식 등에 관한 자문

#### 다) 연합 위원회 (Commission mixte)

1995년 창설된 연합위원회는 다음과 같은 구성원들로 조직

- CNLC 의장이 임명한 5명의 대표자
- INAO 의장이 임명한 5명의 대표자
- 공공기관을 대표하는 4명

위원회의 의장은 농수산부 장관과 소비자부 장관의 명령에 의해 임명

연합위원회는 상품명, 상품과 지리적 기원 사이의 연관성과 관련하여 지리적 표시 보호 등록에 관한 업무 수행

### 3) 품질인증 표시 제도

#### 가) 공적 품질인증 표시제도의 유형

##### 공적 품질인증 표시

- 우수농산물(Label Rouge와 지역 표시)
- 품질인증 농산물(CCP, Certification de conformite de produit)
- 유기농산물(AB, Agriculture Biologique)
- 원산지 표시(AOC, Appellations d'Origine Controlees)

##### 가치현실화를 위한 품질인증 표시

- 산악지역 생산 인증(Montagnue)
- 환경 친화적 인증(ecolabel)
- 표준화 인증(NF Agroalimentaire)

이 표시들은 일정부분 품질보증체계에 대한 인증 표시이자 해당 상품이 생산되는 환경을 표시하는 것. 법규에 기초한 상품 인증이라고도 볼 수 있음

#### 나) 우수 농산물 표시 (Label Rouge)

1960년에 만들어진 이 표시는 농산물 또는 식품이 우수한 수준의 품질을 지니고 있음을 보장하는 프랑스 최초의 인증임

표시의 소유권은 농수산부가 가지고 있으며 표시의 권리는 조직이 보유할 수 있음

농식품 표시 및 인증 국가 위원회(CNLC) 소속 기준 점검 부서가 그 생산 사양에 대한 소견 제출 후 소견이 긍정적인 경우에 장관 명령에 의해 승인받게 됨. 프랑스인증협회(COFRAC), French Committee of Accreditation이 승인하고 CNLC의 인증기관 등록 부서가 소견을 제출하여 당국에 등록된 인증 기관이 관련 주체가 인증을 받은 사양을 그대로 적용하여 취급하는지 여부를 관리하고 감독

〈 Label Rouge 인증 획득을 위한 필수 사항 〉

필요사항	적용 여부
종자 관련 의무사항	준수 필수
HACCP 계획	HACCP에 준하는 계획
품질관리체계	준수 필수
환경관리체계	준수 필수
이력추적 시스템	준수 필수
환경영향 관리	필수 아님
모범실천 규범(GMP, GLP, GAP, BAT)	준수 필수
Occupational Health and Safety Management System	필수 아님
생산 관리	준수 필수
생산과정 관리	준수 필수
인력	필수 아님
지속적 개선	준수 필수
관리 동기	필수 아님
상품 특성	준수 필수

자료) Food For Thought

Label Rouge는 프랑스에서만 통용됨. 그러나 프랑스산 상품에 대해서만 적용 되는 것은 아니므로 유럽 연합의 다른 국가에서 생산되는 상품에 대해서도 인증 표시를 부착할 수 있음

다) 지역 우수농산물 표시 (Labels regionaux)

일부 지역에서는 Label Rouge 표시 대신 지역 우수농산물 표시를 사용하거나, 지역 우수농산물 표시로 Label Rouge 표시를 보완함

지역 우수농산물 표시는 Label Rouge 표시 농산물과 동일한 수준의 품질을 갖춘 농산물에 부여됨. 그러나 한편으로는 그 지역의 전형적이거나 전통적이거나 대표적인 특성을 반영하고 있음을 보여주기도 함

Label Rouge와 지역 우수농산물 표시는 450개 이상의 상품에 적용됨. 가장 비중이 큰 것은 가금류로 표시 부착 상품의 40%, 다음이 육류 상품으로 전체의 20%를 차지함

라) 품질인증 농산물 표시 (CCP, Certification de conformite produits)

1990년에 생겨난 이 인증 표시는 식품, 비식품 농산물, 비가공 상품 등이 특정 품질 특성 또는 사전에 설정된 품질 규정에 부합한다는 것을 입증하는 것

CNLC 산하 기준 점검 부서가 사양을 검토하고 CNLC의 인증기관 등록 부서가 소견을 제출하여 당국에 등록되고 COFRAC가 승인한 인증기관이 표시 발행

마) 유기농산물 표시 (AB, Organic mode of production)

유기농 곡물 재배 면적은 증가(7%)하고 있으며, 유기 축산도 큰 폭으로 증가(젓소 6%, 송아지 15%, 염소 11%)



프랑스 국민의 84%가 유기농 식품에 대해 긍정적인 이미지를 갖고 있는 것으로 조사되었으나, 실제 소비량은 그 수치를 따라가지 못하고 있음

2000년 4월 이후 AB(Agriculture Biologique) 표시는 프랑스에서만 사용되고 있음

바) 원산지 표시 (AOC, Appellation d'origine controlee)

상품의 특성이 지리적 요인으로 인해 배타적으로 형성된 경우 그 상품이 해당 지역에서 생산된 것임을 확인해주는 표시

와인과 생수 부문 467개 이상의 AOC 상품이 등록되어 있으며 치즈 또는 유제품 부문의 AOC 상품은 47개이며, 기타 농식품 부문에서 25개의 AOC 상품이 등록됨

사) 산악지역 생산품 표시 (Montagne Designation)

Montagne 표시는 사용된 원자재와 축산 식품을 포함하여 산악 지역에서 생산되는 상품의 생산에서 포장까지의 모든 단계에 걸쳐 그 품질을 보장하기 위한 제도임

이 표시의 사용권은 지역 위원회의 검토를 거친 뒤 지역 사무소로부터 부여 받음. 2004년에 우유 및 유제품, 돼지고기 및 돼지고기 가공품, 쇠고기 및 쇠고기 가공품 등에 대해 공공기관이 검증한 세 개의 국가 기술 규정이 마련됨

식품안전 정책

프랑스 식품안전 관리의 강점은 다음과 같음

- 명확한 조직 및 업무 분장
- 일관된 관리 체계
- EU 식품안전 정책과의 조화

프랑스 식품안전 정책의 주관 부서는 농수산부 내 식품부(DGAL, General Directorate for Food)가 담당하고 있음

세부적으로 살펴보면 식품과 관련된 위해평가 업무는 프랑스 식품안전청(AFSSA), 위해 관리 업무는 농수산부가 담당하고 있고 관리 업무에 식품과 관련된 보건부, 무역 및 소비자부 등이 참여하고 있음

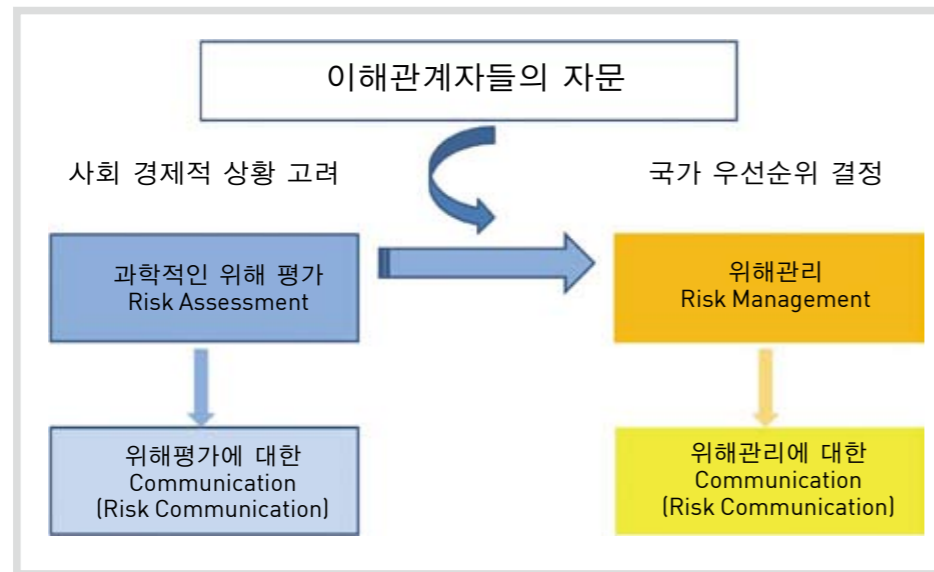
〈 프랑스 식품안전 관리 체계 〉



식품안전청(AFSSA)에서 과학적인 위해평가 결과를 도출하면 사회, 경제적 고려와 이해관계자들 간의 협의를 거쳐 관리 우선순위를 결정하고 이를 토대로 농수산부가 관리를 하게 됨. 아울러 업계와 소비자와의 위해 커뮤니케이션 업무도 농수산부가 주도하고 있음

또한 단일화된 식품안전관리 시스템과 품질보증제도 등을 통해 모든 식품 체인에 대한 이력 관리가 가능하다는 것이 프랑스 식품이 갖는 강점이며 수출 증진에 있어서도 중요한 요소가 되고 있음

〈 프랑스 위해분석 체계 〉



### 교육 정책

농식품 관련 주요 교육 분야는 경작과 관련된 분야가 36.3%, 서비스 분야 29.4%, 지역 개발 19.5%, 농식품 관련 2.8%에 해당함

2005년 한해 동안 농업과 관련된 기술 교육을 받은 학생 수는 173,855명이고 관련 교육 기관은 실습 기관 30,184개, 국립 학교 217개, 사립학교 631개 달함

2005년 기준 120,000명에 해당하는 성인들인 1,700만 시간 이상을 교육에 투자한 것으로 집계됨. 7개 사립학교를 포함한 25개 고등 교육 기관에 13,515명의 학생이 등록되어 있고, 3,329명의 졸업생 배출

〈 주요 교육기관 현황 〉

교육 센터	기관 수
기술 교육 기관	850
실습 교육 센터(CFA)	159
직업 평생 교육 센터	435
농업 경영자 워크샵	218
농업 및 수의과학 분야 고등 교육기관	26

프랑스 농업부는 농업 연구 개발 분야에 대한 업무도 관장하고 있음. 이러한 정책에 의해 설립된 연구소가 프랑스 국립농업연구소(INRA), 농업·환경기술연구소(CEMAGREF), 식품안전청(AFSSA) 등임

〈 주요 연구기관 현황 〉

구분	약칭	정식명칭	고용인원
국립농업연구소	INRA	Institut National de Recherche Agronomique	8,600명
농업·환경기술 연구소	CEMAGREF	Institut de Recherche pour l'Ingénierie de l'Agriculture et de l'Environnement	900명
식품안전청	AFSSA	Agence Française de Sécurité Sanitaire des Aliments	1,400명

### Ⅲ. 수출 지원 정책

프랑스의 농식품 수출 지원 정책은 생산 단계의 기반 조성과 교육을 통한 지식 산업화, 품질 및 안전 확보, 적극적인 홍보 마케팅 지원으로 요약할 수 있음

생산 기반 조성과 교육, 품질 및 안전 확보는 농수산부에서 담당하고 있고 해외 마케팅은 농수산부에서 지원하는 SOPEXA(농식품진흥공사), UBIFRANCE(무역진흥공사) 등의 기관이 담당하고 있음

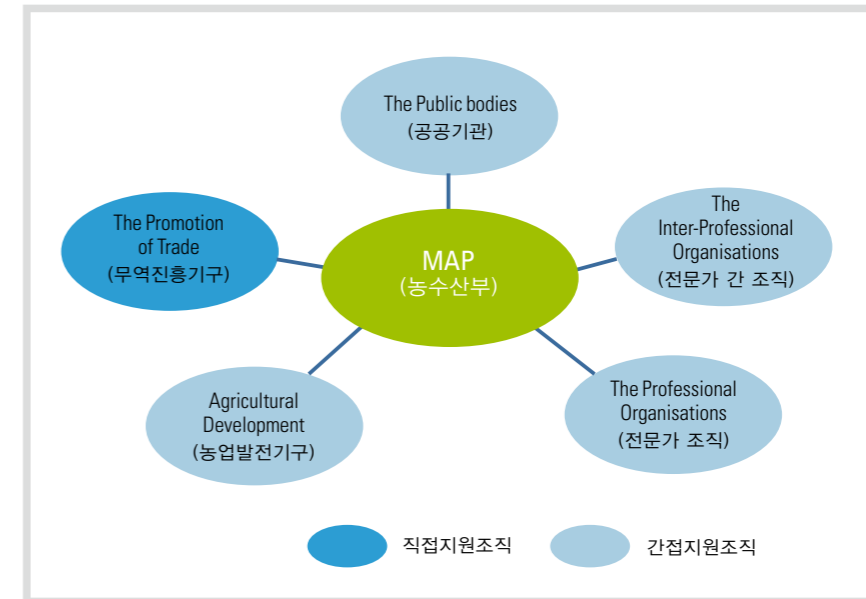
#### 1. 수출 지원 체계

프랑스 농식품 수출 지원 주관 부서는 식품산업을 주관하고 있는 농수산부(Ministry of Agriculture and Fishery)이며 무역과 관련하여 경제산업부(Ministry of Economy, Finance and Industry)가 예산 및 업무를 지원하고 있음

그림에 나타낸 것처럼 농수산부를 중심으로 공공기관과 각 산업별 협회 등의 전문가 간 조직, 또한 금융, 협동조합 등 전문 기관, 농업농촌개발청(ADAR, The Agency of Development Agricile et Rural)으로 대표되는 농업 개발 기구 그리고 무역증진 기구 등이 농식품 수출을 지원하고 있음

농수산부를 중심으로 직접적인 수출 지원 업무를 담당하는 기관과 농식품 산업의 기반 조성을 통해 국제 경쟁력 향상을 지원하는 간접 지원기관으로 나누어짐

〈 프랑스 농식품 수출 지원 체계 〉

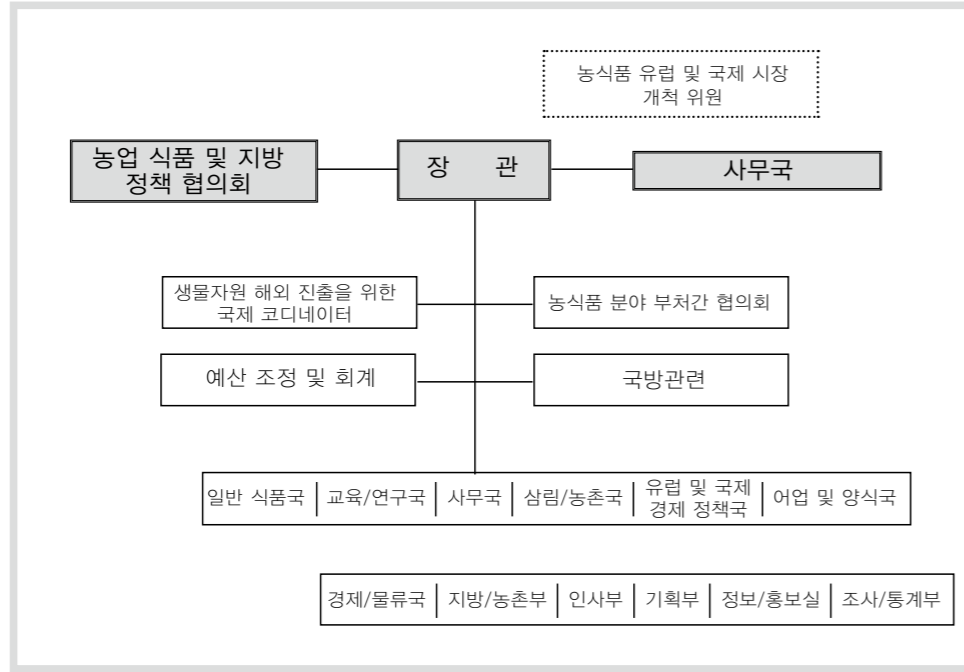


농수산부가 수출 지원을 위해 직접 집행하는 예산은 약 4천만 유로이며 공공 기관에 2천만 유로, 무역 진흥 기구에 2천만 유로를 지원하고 있음

#### 2. 농수산부의 역할

프랑스 농수산부는 농업, 농촌, 어업(양식업), 임업 및 삼림과 관련된 정책을 담당하고 있음. 유럽 공동농업정책(CAP, Common Agricultural Policy)과 공동어업정책(CFP, Common Fisheries Policy)에 근거한 업무를 담당하고 있으며 식품 관련 정책은 소비자 및 보건 관련 부서와 협조하고 있음

〈농수산부 조직〉



농수산부 조직은 5개 기술국이 있으며 사무국으로부터 인사, 회계, 조직, 정보 및 커뮤니케이션, 통계, 기획 관련 지원을 받고 있음

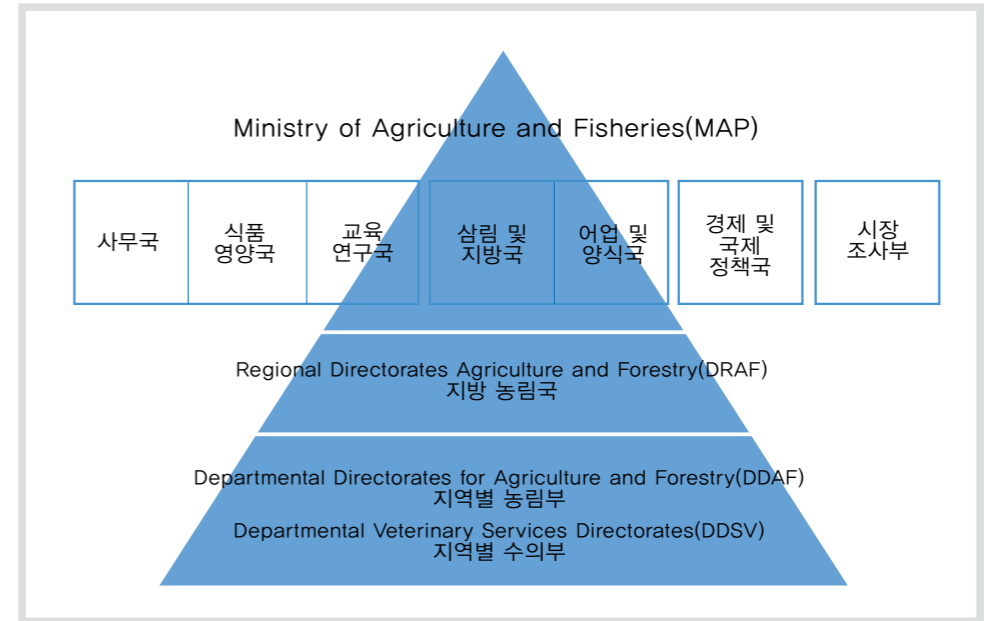
농식품의 시장 경쟁력을 증진시키기 위한 업무는 유럽 및 국제 경제 정책 부(DGPEI, Directorate-General for European and International economic policy)에서 담당하고 있으며 수출 지원 분야도 이 부서에서 담당하고 있음

농수산부에 수출 지원 부서가 따로 조직되어 있지는 않으나 전체적인 정책의 방향이 농식품의 경쟁력 향상에 맞춰져 있으며 이를 통해 수출을 지원하고 있음. 또한 해외 시장 개척을 위한 위원회가 장관 자문 역할을 하고 있음

프랑스 농업 정책은 중앙 정부와 함께 방대한 지방 정부의 역할도 매우 중요함. 지방 농림국(DRAF, Regional Agriculture and Forestry Directorates)와 지역

별 농림국(DDAF, Departmental Directorates for Agriculture and Forestry), 수의국(DDSV, Departmental Veterinary Services Directorates)이 각 지역별 업무를 수행하고 있음

〈중앙 및 지방 관리 체계〉



지방 농림국(DRAF)의 역할

- 농업, 식품, 임업, 양식업에 대한 지도 및 지원
- 지방 개발 정책
- 농업 기술 교육
- 식품위생 보고 지역에 대한 검사 및 지도
- 농업 분야 고용 및 노동 관련 업무
- 경제 및 통계 데이터 생산
- 공공 정책

지역별 농림부(DDAF)의 역할

- 농업 경제(재정 지원 등)
- 농촌 구조 및 개발
- 삼림 및 목재
- 수자원 정책, 환경 보호, 수렵 관리

지역별 수의부(DDSV)의 역할

- 식품 및 동물 보건 관련 업무
- 지방 보건국과 연계한 식품 안전 검사

〈 지방 농수산부 조직 현황 〉

구분	개소
지방 농림국 (DRAF)	22
지역별 농림부 (DDAF)	92
지방 수의부 (DDSV)	96
프랑스령 농림부 (DAF)	8

〈 농수산부 인력 현황 〉

구분	인원(명)
중앙 농수산부	2,000
지방 농림국 (DRAF, DDAF)	9,000
지방 수의부 (DDSV)	4,000
농업 기술 교육	21,000
계	36,000

농수산부의 연간 예산은 약 50억 유로(2005년 기준) 규모로 지속 가능 경영 정책이 연간 14억7천만 유로로 가장 많은 예산이 집행되었고 다음이 농업 기술교육 분야로 12억 6천만 유로가 집행되었음

〈 농수산부 분야별 예산 〉

정책 분야	예산(백만 유로)	비율(%)
지속가능 경영 (농업, 수산업, 농촌 개발)	1,470	28.6
생산 촉진, 시장 지원 및 관리	740	14.4
삼림	300	5.8
농업 기술 교육	1,260	24.4
고등 교육 및 연구	260	5.1
식품 안전	840	16.3
EU 활동 지원	260	5.1
농촌 복지 지원	13	0.3
계	5,143	100

농수산부의 예산 중 직접적으로 농식품 수출 지원을 위해 사용되는 예산은 생산 촉진, 시장 지원 및 관리 분야에 포함된 4천만 유로에 불과한데 이 중 2천만 유로는 수출 관련 공공기관 지원에 나머지 2천만 유로는 수출 진흥 기구를 지원하는 데 사용됨

2005년 집계된 농수산부의 수출 진흥 기구에 집행한 예산은 1,660만 유로로 평균 2천만 유로에 비해 적게 집행된 것으로 나타남

〈 농수산부의 수출 진흥 기구에 투입된 예산 내역 (2005) 〉

활동 내역	금액 (1,000유로)	비율 (%)
비관세 장벽 관련 활동	659	4.0
시장 조사	770	4.6
홍보 활동 (전시회, 박람회, 세미나 등)	2,740	16.5
프랑스 제품 이미지 홍보	5,262	31.6
외국과의 네트워크	5,498	33.1
기타	1,700	10.2
계	16,629	100

직접 수출을 지원하는 예산은 아니지만 프랑스 농식품의 경쟁력 향상이 농수산부의 주요 역할이므로 산업 지원, 교육, 식품안전, EU 활동 지원 등 대부분의 예산이 수출 지원 예산과 연계된다고 볼 수 있음

〈 농수산부 지역별 예산 투입 내역 (2005년) 〉

지역	예산	
	금액 (1,000유로)	비율 (%)
EU 25	7,998	48.1
기타 유럽	146	0.9
러시아	747	4.5
북아프리카 (중앙아시아 인접지역)	557	3.3
미국 + 캐나다	2,037	12.2
라틴 아메리카 (카리브)	625	3.8
아시아 태평양	4,476	26.9
아프리카 (사하라 사막 이남)	43	0.3
계	16,629	100

IV. 수출 지원 조직 및 역할

1. 직접적인 수출 지원 조직 및 역할

프랑스농식품진흥공사 (SOPEXA)

1) 역할

1961년에 설립된 SOPEXA는 프랑스산 식품 및 농산물 판매촉진을 위한 기관(Société pour l'Expansion des Ventes des Produits Agricoles et Alimentaires Français)

한국을 비롯하여 총 35개국에 진출하여 41개의 사무소를 운영하고 있는 소펙사는 프랑스 농식품의 전 세계적인 진출 활성화를 도모하기 위해 설립된 기관임

특히 관련 업체들의 해외진출 시작 단계에서 제품 판매에 이르기까지 컨설턴트 역할을 하고 협조하는 데 주력하고 있음. 또한 SOPEXA는 각 지역 협회(연합회, 직업연맹, 공공기관)를 연계해 프랑스 시장과 전 세계에 방송 및 미디어를 통한 홍보 활동을 펼치고 있음

주요 업무

- 마케팅 및 홍보 관련 컨설팅
- 광고 전략수립
- 홍보 캠페인, 행사 개최 및 PR업무에 대한 계획 구상 및 대행
- 프랑스 식품 위생 문제 발생 시 정보전달 담당
- 활발한 교역과 판매촉진을 위한 구상, 전략 수립과 감독
- 인터넷과 전자상거래 마케팅 전략 수립
- 국제박람회 시 프랑스관 부스 구상 수립

- 미니 전시회, 프랑스 주간, 프랑스 식품 교육세미나 등을 통한 프랑스 및 프랑스 식품 홍보활동
- 프랑스 홍보용품 보급
- 프랑스 수출업체 명부 발행

## 2) 조직

SOPEXA는 각 회원사들의 투표를 통해 사장을 선출하고 연간 예산을 확정함. 선출된 사장은 농수산부의 동의를 얻어야 함

2007년 4월 현재 회원 현황은 다음과 같음

### 가) 이사회

- 농식품산업협회 (ANIA, National Association of Agribusiness Industries)
- 테이블 및 지역 와인 조합 (ANIVIT, National Interprofessional Association for Table and Regional Wines)
- 파리 경제 산업 의회 (C.C.I.P, Paris Chamber of Commerce and Industry)
- 낙농업중앙회 (CNIEL, National Interprofessional Centre for the Dairy Industry)
- AOC 와인 위원회 (CNIV, National Interprofessional Committee for AOC wines)
- 전국농업금융단체연합 (CNMCCA, National Confederation of Farming Mutual Plans, Cooperatives and Banking)
- 전국농식품진흥센터 (CNPA, National Centre for the Promotion of Farming and Food Products)
- 농업연합회 (COOP DE France)
- 농식품산업및무역증진위원회 (COPICA, Promotional Committee for Farming and Food Trade and Industry)
- 지역농식품진흥위원회 (FNCRA, National Federation of Regional Committees for the Promotion of Farm Produce and Food products)

- 농업경영자총연맹 (FNSEA, National Federation of Farmers' Unions)
- 육가공및축산협회 (INTERBEV, National Meat and Livestock Interprofessional Association)
- 신선과채류협회 (INTERFEL, Fresh Fruit and Vegetable Interprofessional Association)
- 수산및양식협회 (OFIMER, National Interprofessional Office for Fishery and Aquacultural Products)
- 축산 및 유가공 사무국 (OFFICE DE L'ELEVAGE)
- 농수산부 국립 포도주사무국 (VINIFLHOR)
- 무역진흥공사 (UBIFRANCE)

### 나) 감사기관

- 농업회의소 (APCA, Permanent Assembly of Chambers of Farming)
- 농수산부 식품영양국 (DGAL)
- 예산 감독 기관
- 농수산부 유럽 및 국제 경제 정책부 (DGPEI)
- 재무부 국제협력국 (DGTPPE)

### 다) 기타 참여 기관

- 농수산부 국장
- 국가 농업조직조정 담당 (State Farming Organisation Control Mission)
- 내각 참관인
- 컨설팅 기업 KPMG 참관인
- 노동 위원회 참관인

### 3) 예산

SOPEXA의 자본은 약 152,500 유로로 그 구성은 다음과 같음

- 31.0% 공공 기관
- 10.9% 농업인 단체
- 11.9% 산업 지원 단체
- 3.0% 협동 조합
- 43.2% 협회

농수산부는 국가별 프랑스 농식품 박람회나 세미나 등 홍보 활동을 지원함. SOPEXA는 농수산부의 예산 지원과 각 생산자 단체의 요구 사항을 받아들여 각종 홍보 활동을 기획하고 각 국가별 사무소를 통해 행사를 진행함

농수산부가 수출 진흥 기구에 직접 지원하는 예산 4,000만 유로 중 가장 많은 1,500만 유로가 SOPEXA에 지원되고 있음

#### 프랑스무역진흥공사(UBIFRANCE)

프랑스 농식품의 주요 수출 지원 기관 중 하나인 UBIFRANCE는 재정경제부 산하 기관으로 식품을 포함한 모든 분야의 무역을 증진하기 위해 설립된 기관임

각 국가 대사관과 연계하여 국가별 프랑스산 제품의 무역 증진을 담당하고 있으며 각 국가로부터 수집된 정보들을 프랑스 국내 기업에게 전달하는 역할도 담당함

해외에서의 주요 역할은

- 프랑스 신기술 관련 세미나 개최
- 프랑스 기업의 해외 무역 박람회 참가 지원
- 프랑스 제품 전시회 및 설명회 개최
- 36개 국가에 파견된 네트워크 관리
- 기술 컨퍼런스 및 전문가 접촉

농식품에 있어서는 SOPEXA의 역할과 유사한 부분이 많아 주요 역할은 SOPEXA사와 협업하는 형태이며 SOPEXA에서 수행하기 어려운 시장 조사 분야에 대한 업무를 주로 지원하고 있음

UBIFRANCE로 지원되는 정부의 예산은 재정경제부 3천5백만 유로, 농수산부 2백만 유로 정도임

#### 프랑스 대외통상센터(CFCE)

프랑스 대외통상센터(CFCE)는 1943년에 발족한 준정부 기관으로 설립 목적은 통계정보, 시장조사 및 상담지원 등을 통한 농산물 및 공산품의 수출 증대에 있음

산하 DPA(농산품사무국: Office of Food and Agricultural Products)가 농산물 수출 증진을 담당하고 있으며 목표 시장은 EU 회원국, OECD 국가(EU 비 회원국, 미국, 일본 등) 및 동남 아시아 등임

#### 프랑스 대외통상보험회사(COFACE)

대외통상보험회사(COFACE)는 수출신용보험기관으로 수출업체에게 시장조사 및 판매 촉진을 도모할 목적으로 신용보증을 제공하고 있음



COFACE는 1994년에 민영화되었으나 위험 부담이 큰 농산물의 수출지원은 정부의 재정 부담이 되고 있으며 1996년 프랑스의 종합보험회사인 AGF가 COFACE의 제 1대주주로 등장함

그밖에 프랑스 식품산업과 수출 지원을 위한 간접적인 정부 보조가 이루어지고 있으나 직접적인 수출촉진이 아닌 특별 시장조사, 신규 농산품 유통개발, 소비자 식품/위생 연구, 산업체의 연구개발, 신제품 개발 등 간접적인 수단으로 수출을 지원하고 있음

## 2. 간접적인 수출 지원 조직

### 공공기관

1982년 10월 ‘공공기관 설립에 관한 법률’이 제정됨에 따라 농식품 분야 산업 및 상업 목적의 공공기관 설립이 가능해짐

공공기관의 역할은

- 농식품 네트워크의 경제적 효율성 증진
- 시장에 관한 지식 및 적용 증진
- 공동체 역할

부문별 조정 역할을 담당하는 기관이 9개, 교육 담당 기관이 20개, 기타 10개 기관으로 총 40개 공공기관이 있으며 연간 2,000만 유로의 예산이 이들 기관의 운영에 투입됨

농수산부 업무와 연관된 주요 공공기관은 다음과 같음

정부와 산업 간의 연계 업무를 담당하는 공공기관	
농업관련기관협의청	ACOFA : Central Agency of organisms for intervention in agriculture sector
축산사무국	Office de l'élevage : Livestock farming office
과채류,와인,화훼사무국	Viniflor : National interbranch office for fruit, vegetable, wine and horticulture
삼림사무국	ONF : National forest office
방향및약용식물사무국	Onippam : National interbranch office for perfume, aromatic and medicine plants
주요농산물사무국	Onigc : National interbranch office for major crops
해외농업경제개발사무국	Odeadom : Office for the development of the agricultural economy in the French overseas departments
수산물사무국	Ofimer : Interbranch office for sea and aquaculture products
수렵및야생동물국	ONCFS : National office for hunting and wild fauna

교육을 담당하는 공공기관	
프랑스 농업·농촌청	Aficar : French agency for agricultural and rural Information and communication
종합자금지원청	AUP : Unified payment agency
농업연구국제협력센터	Cirad : Center for international cooperation on agronomic research for developmet
농지소유구조개선센터	Cnasea : National centre for the structural development of agricultural holdings
임야소유직무교육센터	CNPPF : National vocational center for forest ownership
지방임야소유직무교육센터	CRPF : Regional centers for forest owernership
목재및가구기술센터	CTBA : Technical center for wood and furniture
임시직농업인들을위한 복지기금	Ffipsa : Fund for the financing of welfare benefit for non-salaried agricultural workers
국가종마사육장	Harasnationaus : National stud farms
삼림자원청	IFN : National forest inventory
해양자원연구소	Ifremer : Research institute for the exploitation of the sea
원산지및지리적표시청	Inao : Natioanl institute for protected designations of origin and geographical indications

삼림, 농업 및 환경 공학 연구소	ENGREF : French Institute of Forestry, Agricultural and Environmental Engineering
농학연구소	INA-PG : National Institute of Agronomie Paris-Grignon
농식품연구소	INSFA : National Institute of Formation Agroalimentary
조경학교	ENSP : National School landscape architecture
<b>기타 공공기관</b>	
프랑스 식품안전청	Afssa : French food safety agency
농업환경공학연구소	Cemagref : Research institute for agricultural and environmental engineering
농경연구소	INRA : National agronomic research institute

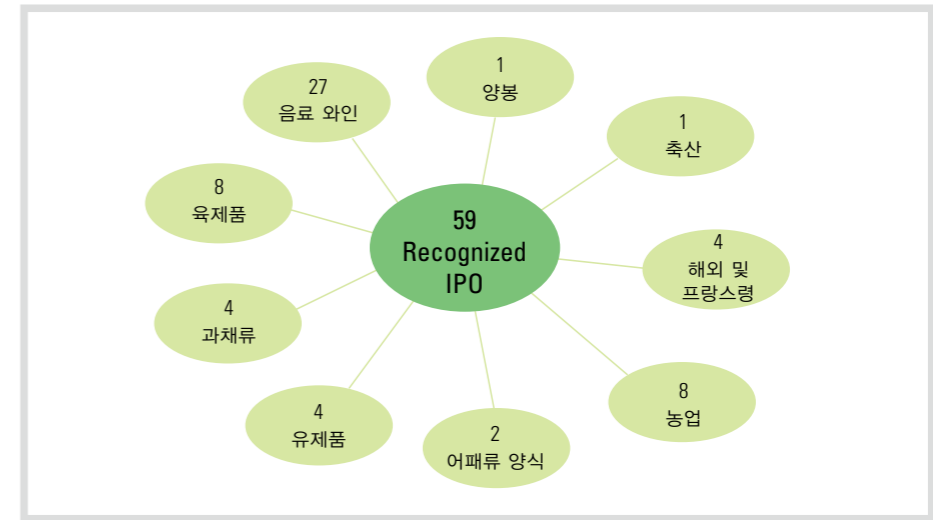
### 협회 및 조합

협회 또는 조합 등의 전문 조직은 농식품 네트워크의 경제적 파트너로서 경쟁력 향상과 수출 촉진에 참여하는 역할을 담당

민간 기관으로 농식품의 생산 및 수출과 관련 농식품 생산, 가공 및 유통에 대한 최상의 조건을 만족시키는 역할을 담당

프랑스 농식품 산업과 관련된 협회 및 조합은 현재 59개가 있으며 연간 예산 규모는 약 1억5천만 유로에 달함

〈 농식품 관련 전문 조직 현황 〉



\* IPO (전문 조직 : Inter-Professional Organization)

### 전문 기관 및 단체

#### 1) 농민 단체

프랑스의 농민 단체는 공공기관 성격의 조직과 민간조직으로 구분됨. 공공 조직으로는 농업 관련 전 계층의 참여로 대의원을 선출하는 농업 회의소가 대표적이며 민간조직으로는 농업협동조합과 농업공제조합, 농업은행, 농민운동 단체 등이 있음

#### 2) 금융 기관

프랑스에서는 농업협동조합은행인 Credit Agricole이 농업부문 은행 대출의 80%를, 농업정책자금 대출의 90%를 담당하고 있음. Credit Agricole은 3단계 피라미드형 조직구조를 가지고 있으며 주주와 조합원이 550만명에 달하며 지역은행이 2,852개, 지방은행은 56개임

농업자금을 지원하는 형태는 전체 예산범위 내에서 자금별 재원기준에 부합하는 수요자를 금융기관에서 발굴하여 지원하는 총괄한도제로 운영하는 형태임. 농업정책자금의 대상자를 선정하는 것은 금융기관이 담당하나, 최종적으로 자금을 지원할 것인지 여부는 지방행정기관이 금융기관의 심사결과에 기초하여 금융기관과 협의한 후 결정

### 3) 보험 회사

프랑스의 2위 손해보험사인 Groupama가 토지 소유 등의 농수산부 사업에 참여하고 있음

### 농촌개발 기구

2002년 민간조직이었던 전국농업개발협회(ANDA)를 정부 산하 조직인 농업·농촌개발기구(ADAR, Agency for Agricultural and rural development)로 재편함

재원은 국가 농촌 개발 기금(FNDA, National agricultural development fund)으로부터 지원하며 기술 개발, 교육, 컨설팅 서비스 등을 지원함

## V. 수출 지원 사례

프랑스의 농식품 수출 지원 정책은 농수산부와 경제산업부가 공동 지원하는 수출 전문 기관의 역할에 있음

농식품의 경우 타 산업에 비해 농수산부가 주도하는 경우가 많으며 해외에서 프랑스 농식품 홍보를 담당하고 있는 SOPEXA의 역할이 가장 핵심임

세계 35개국 41개 사무소를 운영하고 있는 SOPEXA의 역할은 대사관을 통해 무역 업무를 지원하는 무역진흥공사(UBIFRANCE)와 협력하여 진출해 있는 각 국가에서 프랑스 식품에 대한 이미지 제고와 마케팅 활동을 하는 것임

SOPEXA 마케팅 활동의 기본 방식은 각 농식품 생산자 단체의 요구 사항을 파악하여 생산자들이 원하는 지역에서 홍보 및 행사를 진행하는 것임. 주로 농식품 관련 박람회에 프랑스관으로 참가하거나 세미나, 소규모 기획 전시회 개최, 생산자와 수입업체가 직접 만날 수 있는 비즈니스 미팅 등 다양한 행사를 진행하고 있음

SOPEXA의 한국 사무소인 SOPEXA KOREA가 2007년 추진하고 있는 주요 마케팅 활동을 소개하면 다음 표와 같음

〈 SOPEXA KOREA의 2007년 활동 및 예산 〉

Date	행사명	주최	예산(€)
01/23	프랑스산 돈육 세미나 (Séminaire Filière Porcine)	프랑스돈육협회(INAPORC) 국립 축산사무국 (Office de' Elevage)	39,524
01/30	2007 부르고뉴 와인 전문인 시음회와 세미나 (Dégustation Terroirs et Signatures de Bourgogne 2007)	부르고뉴 포도주 협회 (BIVB)	74,500

03/27	부담없이 즐기는 보르도 와인 전문인 시음회 Bordeaux Selection 2007	보르도 포도주 연합회(CIVB)	28,571
04/11	제6회 한국 소믈리에 대회	프랑스 농수산부 국립 포도주 사무국(VINIFLHOR)	47,531
04/11	생떼밀리옹-뵈르를-프롱삭 와인 세미나	생떼밀리옹 뵈르를 프롱삭 와인 연맹 (Union des Syndicats de Saint-Emilion Pomerol Fronsac)	57,500
04/24~27	서울국제식품전 (Seoul Food & Hotel)	프랑스 농수산부(MAP)	84,666
05/02~04	서울국제주류박람회	프랑스 농수산부 국립 포도주 사무국(VINIFLHOR)	20,952
05/14	프랑스 와인 전시회	프랑스 농수산부(MAP)	35,000
05/28~06/01	보르도 취재 여행 (Voyage de Presse)	보르도 포도주 연합회(CIVB)	9,285
06/07	2007 프렌치 아베리띠프 축제	프랑스 농수산부(MAP)	15,000
07/22~08/06	소믈리에 와이너리 투어 (Voyage d'études)	프랑스 농수산부 국립 포도주 사무국(VINIFLHOR)	40,857
08/26~09/01	메독 취재 여행	메독 와인 협회(CVM)	18,500
09/24~28	보르도 취재 여행	보르도 포도주 연합회(CIVB)	16,000
10/08~21	프렌치 구르메 위크 (French Gourmet Week)	프랑스 농수산부(MAP)	34,000
10/18	메독 와인 전문인 시음회와 세미나	메독 와인 협회(CVM)	73,500
10/31	랑그독 와인 전문인 시음회	랑그독 와인 연합회(CIVL)	45,000
11/06~07	부산·대구 프랑스 식품 전시회	프랑스 농수산부(MAP)	25,000
11/12~13	프랑스산 돈육 세미나 (Séminaire Filière Porcine)	프랑스돈육협회(INAPORC) 국립 축산사무국 (Office de l'Élevage)	59,000
11/26	보르도 그랑 크뤼 전문인 시음회 (Dégustation des Grands Crus Bordeaux)	보르도 그랑 크뤼 연맹(UGCB)	30,000
11~12	프랑스 와인 대전 (Semaine française)	프랑스 농수산부(MAP)	26,000
연중 3회	프랑스 와인 대전	프랑스 농수산부 국립 포도주 사무국(VINIFLHOR)	17,619
연중 6회	프랑스 와인 프로모션 행사 (Foire aux vins)	보르도 포도주 연합회(CIVB)	47,619
계			816,669

자료) SOPEXA KOREA

SOPEXA 활동의 예산은 농수산부에서 직접 지원하는 경우와 생산자 단체들의 협찬을 통해 마련되며 SOPEXA 코리아가 2007년 한국에서 홍보 활동에 사용하는 예산은 816,669유로, 한화로 약 10억원 규모임

최근 들어 식품 안전에 대한 관심이 커지면서 리스크 커뮤니케이션의 역할도 SOPEXA가 담당하고 있음

따라서 농수산부와와의 긴밀한 업무 협조, 프랑스 내 농식품 생산자들과의 지속적인 커뮤니케이션을 통해 수출 대상국에서의 프랑스 식품에 대한 이미지를 향상시키는 데 주요한 역할을 하고 있으며 30년 이상 계속되어온 SOPEXA의 활동이 세계 2~3위 농식품 수출 대국을 유지하는 힘이 되고 있음

## VI. 시사점

프랑스 농식품 수출 지원 정책의 핵심은 생산 및 가공, 유통 단계 등 각 단계 별 기반 구축에서 비롯된다고 볼 수 있음

품목별 농식품 생산자 단체의 경쟁력 향상, 농식품 판매 및 기술 개발위원회를 통한 기술 지원, 정부 및 민간 품질보증 체제의 구축 등 농식품의 품질을 향상시키고 신뢰를 얻을 수 있는 기반이 되고 있음

유통 단계에 있어서는 원산지 및 지리적 표시 제도의 활성화를 통해 프랑스 내 소비자 뿐 아니라 유럽, 나아가 세계 소비자들로부터 ‘프랑스 ○○ 지역산’이라는 이미지를 심어줄 수 있었고 품질 보증을 통해 고급 이미지를 유지할 수 있었음

특히 지리적 표시제의 오랜 시행을 통해 식품안전 확보를 위한 이력추적관리(traceability)가 쉽다는 점이 프랑스 농식품의 더욱 큰 강점이 되고 있으며 EU의 새로운 지리적 표시제 통합 작업에도 매우 큰 영향력을 행사하고 있음

무엇보다 가장 큰 성공 요인은 SOPEXA, UBIFRANCE와 같은 해외 마케팅 및 기술 지원을 담당하는 기관의 활동임. 이들 기관들은 농식품 생산자와 정부, 수출 대상국 삼자 간 원활한 커뮤니케이션에 오랜 경험을 쌓아오고 있음

따라서 고품질 농식품 생산, 소비자의 신뢰를 얻을 수 있는 품질 보증 및 표시 제도, 이를 적극적으로 홍보할 수 있는 체계적인 시스템이 조화를 이루고 있다는 점, 그리고 이 시스템을 구축하고 조화를 이룰 수 있도록 지원하는 프랑스 농수산부의 정책이 지금의 프랑스 농식품의 경쟁력이 되고 있음

- Ministry of Agriculture and Fisheries <http://www.agriculture.gouv.fr>
- 프랑스대외무역청 <http://www.depthai.go.th>
- UBI France [www.ubifrance.fr](http://www.ubifrance.fr)
- Ministry of Economic Affairs, Finance and Industry : State Secretariat for Foreign Trade <http://www.finances.gouv.fr/>
- Chamber of Agriculture <http://www.apca.chambagri.fr>
- Chambers of commerce and industry <http://www.acfci.cci.fr>
- Association Nationale des Industries Agroalimentaires <http://www.ania.net>
- Association Nationale Interprofessionnelle des Vins de Table et des
- Confédération Française de la Coopération Agricole <http://www.cooperation-agricole.coop>
- Centre National Interprofessionnel de l'Economie Aitière <http://www.cniel.com>
- Comité National des Interprofessions <http://www.cniv.asso.fr>
- National Centre for the Promotion of Agricultural and Food products
- C.C.I.P, Paris Chamber of Commerce and Industry
- CNIEL, National Interprofessional Centre for the Dairy Industry
- CNIV, National Interprofessional Committee for AOC wines
- CNMCCA, National Confederation of Farming Mutual Plans, Cooperatives and Banking
- CNPA, National Centre for the Promotion of Farming and Food Products
- COOP DE France
- COPICA, Promotional Committee for Farming and Food Trade and Industry
- FNCRA, National Federation of Regional Committees for the Promotion of Farm Produce and Food Products
- FNSEA, National Federation of Farmers' Unions
- INTERBEV, National Meat and Livestock Interprofessional Association
- INTERFEL, Fresh Fruit and Vegetable Interprofessional Association
- OFIMER, National Interprofessional Office for Fishery and Aquacultural Products
- APCA, Permanent Assembly of Chambers of Farming
- DGAL, Department of Food at the Ministry for Agriculture and Fisheries
- DGPEI, Direction générale des politiques européennes et internationales auprès du Ministère de l'Agriculture et de la Pêche
- DGTPE, Direction Générale du Trésor et de la Politique Economique JA, Young Farmers,

