

감귤 & 파프리카

미국시장 진출여건 조사



Citrus

Citrus

Citrus

감귤



CONTENTS

- I. 주요 감귤류(Citrus) 종류 6
- II. 미국 감귤류 생산 및 소비동향 8
- III. 미국 감귤류 수입여건 15
- IV. 미국 감귤류 수입 및 유통동향 17
- V. 국내 생산 및 유통동향..... 26
- VI. 대미 수출단지 운영우수사례 31
- VII. 제주산 감귤의 경쟁력 분석 및 수출 확대방안 43

Paprika

Paprika

Paprika

파프리카



CONTENTS

- I. 미국 파프리카 생산 및 소비동향 52
- II. 미국 파프리카 수입동향 및 여건 61
- III. 경쟁 대상국가의 수입동향 67
- IV. 미국 파프리카 유통현황 70
- V. 국내생산 및 유통동향 74
- VI. 대미 수출단지 조성사례 78
- VII. 제주산 파프리카의 수출확대 방안..... 86

감
귤

파
프
리
카

미국시장 진출여건 조사

감 귤

Citrus
Citrus
Citrus

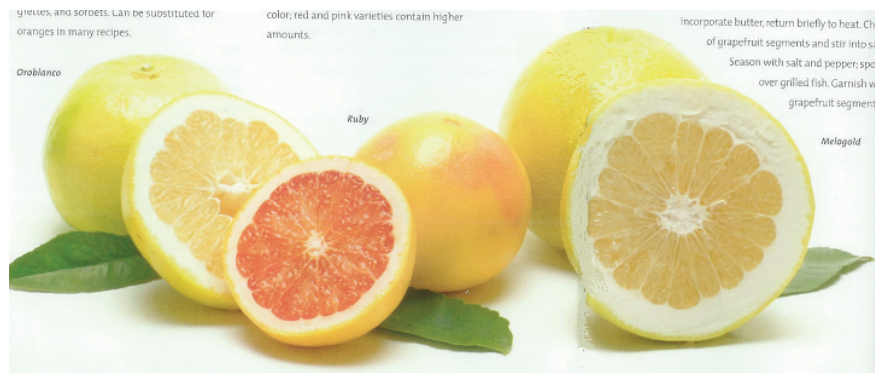


I. 주요 감귤류(Citrus) 종류

I. 주요 감귤류(Citrus) 종류

◀ 자몽 ▶

- 나무에서 열리는 모양이 포도와 비슷해 자몽이라 명명
- 품종 : Cocktail, Melogold, Oro blanco, Pummelo(pomelo), 육질의 색깔에 따라 Red, Ruby, Pink 등
- 생식 및 샐러드용, 각종요리 Recipe에 있어 오렌지 대용으로 사용



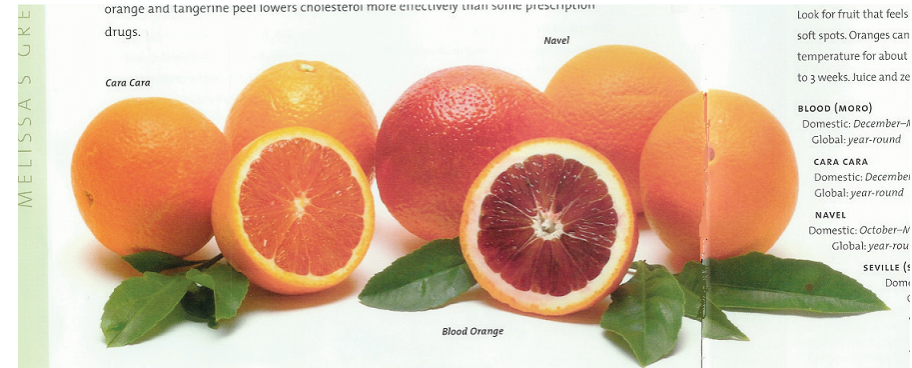
◀ 레몬(라임류 포함) ▶

- 품종 : Eureka Lemon, Lisbon Lemon, Meyer Lemon, Key Lime, Mexican Lime, Persian Lime
- 주스용 및 물을 비롯한 거의 모든 음료, 각종 Cocktail에 장식 및 첨미용으로 사용되고 있으며, 각종 아이스크림, 파이, 소스에 첨가물로 사용



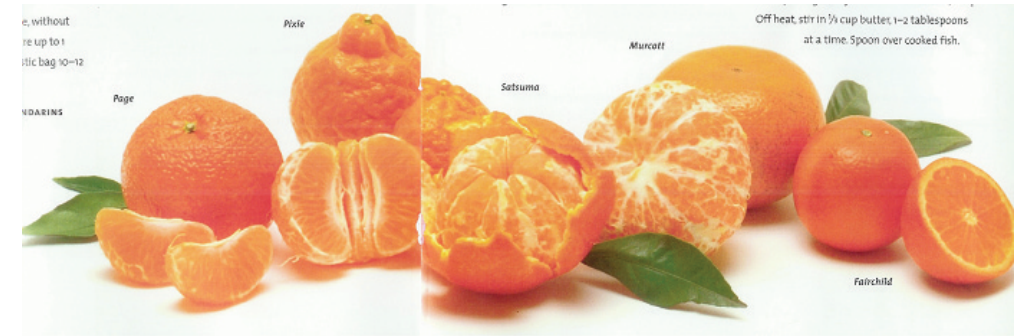
◀ 오렌지 ▶

- 1900년대 들어온 이래, 현재 미국의 과일산업을 대표하는 과일로 성장함.
- 품종 : Blood(Moro), Cara cara, Navel, Seville, Valencia
- 생식 및 샐러드용, 주스 및 잼용, 디저트 및 각종소스에 사용



◀ 감귤류 ▶

- 손으로 껍질을 쉽게 까서 먹을수 있는 우리의 감귤에 해당하는 Citrus, 감귤이라는 이름은 동양의 Mandarin이 Tangiers(모로코)의 통하여 유럽에 소개되면서 명명된 것으로 알려짐
- 1900년대 들어온 이래, 현재 미국의 과일산업을 대표하는 과일로 성장함
- 품종 : Clementine, Fairchild, Murcott, Page, Pixie, Satsuma
- 생식 및 샐러드용, 주스, 드레싱 및 잼으로 사용, 요거트 등 각종디저트에 사용



Ⅱ. 미국 감귤류(Citrus) 생산 및 소비동향

Ⅱ. 미국 감귤류(Citrus) 생산 및 소비동향

1. 생산동향 및 생산시기

◀ 생산동향 ▶

- 최근의 재배면적은 2001년 이후 다소 하락세를 보여주고 있으며, '05 ~ '06년의 경우 플로리다 다지역의 태풍, 감귤궤양(Citrus Canker), 캘리포니아 지역의 냉해(Freeze)의 영향으로 그 하락폭이 큰 것으로 보여짐

〈 미국의 감귤류 생산면적〉

(단위 : 천에이커)

구 분	2000~2001년	2001~2002년	2002~2003년	2003~2004년	2004~2005년	2005~2006년
오렌지	818.7	797.6	791.7	761.4	732.1	685.1
감귤	40	38.8	36.6	36.2	37.3	35.3
자몽	145.2	136.3	128.5	114.8	103.5	91
레몬	65.3	66.6	61.8	59.8	57.5	58.5
합 계	1,069.2	1,039.3	1,018.6	972.2	930.4	869.9

자료 : USDA ERS 2005 year book, NASS Citrus 2007.

- 감귤류의 생산량 또한 2001년 이후 하락세를 보이고 있으며, '05년 및 '06년의 경우 플로리다 지역의 태풍, 감귤궤양(Citrus Canker), 캘리포니아 지역의 냉해의 영향으로 그 하락폭이 큼

〈 미국의 감귤류 생산량〉

(단위 : 천톤)

구 분	2000~2001년	2001~2002년	2002~2003년	2003~2004년	2004~2005년	2005~2006년
오렌지	12,221	12,374	11,545	12,872	9,112	9,021
감귤	373	420	382	417	335	417
자몽	2,462	2,424	2,063	2,165	1,008	1,232
레몬	996	808	1,032	804	980	703
합 계	16,052	16,026	15,022	16,258	11,435	11,373

- 주 생산지역은 플로리다와 캘리포니아로 미국전체 생산량의 64%와 26%를 차지하고 있으며, 2개 주가 미국전체생산량의 약 90%를 차지하고 있음

〈 미국의 감귤류 지역별 생산면적〉

(단위 : 천에이커)

구 분	2000~2001년	2001~2002년	2002~2003년	2003~2004년	2004~2005년
플로리다	712.8	688.2	683.1	647.1	612.8
캘리포니아	263.9	260	249.5	239.5	232.5
텍사스	29.3	28.3	27.3	27.3	27.3
애리조나	29.2	23.2	21.6	22.1	21.5
기 타	34	39.6	37.1	36.2	36.3
합 계	1,069.20	1,039.30	1,018.60	972.2	930.4

- 2005년 기준 지역별 생산량을 살펴보면 플로리다가 7,276천톤, 캘리포니아 3,024천톤, 텍사스 339천톤, 애리조나 113천톤을 차지함

〈 미국의 감귤류 지역별 생산량〉

(단위 : 천톤)

구 분	2000~2001년	2001~2002년	2002~2003년	2003~2004년	2004~2005년
플로리다	12,004	12,335	10,780	12,626	7,276
캘리포니아	3,114	2,824	3,425	2,772	3,024
텍사스	383	310	293	298	339
애리조나	179	133	136	139	113
기 타	372	424	388	423	683
합 계	16,052	16,026	15,022	16,258	11,435

자료 : USDA ERS 2005 Year Book 및 NASS Citrus 2007 Summary

◀ 생산 및 유통시기 ▶

- 미국의 감귤은 각국의 생산시기와 같은 11월에서 4월 사이에 대부분 생산되고 있으며, 주 생산지는 캘리포니아, 플로리다, 애리조나 등임

구분	지역 및 품종	기간
오렌지	애리조나 navel and miscellaneous	11. 1 ~ 3. 31
	애리조나 Valencia	2. 1 ~ 6. 30
	캘리포니아 navel and miscellaneous	11. 1 ~ 6. 15
	캘리포니아 Valencia	3. 15 ~ 12.20
	플로리다 early, midseason, and navel	10. 1 ~ 4. 1
	플로리다 Valencia	1. 1 ~ 7. 31
	텍사스 early and midseason	9. 25 ~ 2. 15
자몽	텍사스 Valencia	1. 15 ~ 5. 15
	애리조나	11. 1 ~ 6. 30
	캘리포니아	11. 1 ~ 10.31
레몬s	플로리다	9. 10 ~ 7. 1
	텍사스	10. 1 ~ 5. 30
	애리조나	9. 1 ~ 3. 31
감귤s	캘리포니아	8. 1 ~ 7. 31
	애리조나	11. 1 ~ 4. 30
	플로리다	11. 1 ~ 5. 15
	플로리다	10. 1 ~ 5. 1

자료원 : USDA NASS Citrus 2007 Summary

3. 미국의 주요 감귤류(Citrus) 수급동향

- 오렌지 및 레몬의 경우 국내생산량이 수요량을 초과하여 전체수급에 있어서 수입보다는 수출 비중이 높으나, 감귤의 경우는 소비량이 생산량을 초과하여 추가수요는 수입에 의해 충당하고 있어 소비량 중 수입품의 비중은 '04~'05년도 기준 25%를 차지하고 있음

- 2004 ~ 2005년도 기준 주요 감귤류의 1인당 소비량은 오렌지(11.19파운드), 레몬(3.38파운드), 감귤(2.37파운드)로 오렌지의 소비량이 가장 높고, 그 뒤를 이어 레몬, 감귤의 순으로 나타남

◀ 오렌지 ▶

(단위 : 백만파운드)

구분		2000~2001년	2001~2002년	2002~2003년	2003~2004년	2004~2005년
공급	국내생산	4,518	4,352	4,764	4,384	4,442
	수입	120.2	131.9	120.8	140.1	63.9
	합계	4,638.2	4,483.9	4,884.8	4,524.1	4,505.9
소비	국내소비	3,389.7	3,382	3,461.1	3,168.7	3,319.3
	수출	1,248.6	1,109.9	1,423.7	1,355.4	1,186.6
	합계	4,638.2	4,483.9	4,884.8	4,524.1	4,505.9
1인당소비량 (pound)		11.88	11.73	11.89	10.78	11.19

자료 : USDA ERS 2005 Fruit & Tree nuts Outlook Year Book

◀ 감귤 ▶

(단위 : 백만파운드)

구분		2000~2001년	2001~2002년	2002~2003년	2003~2004년	2004~2005년
공급	국내생산	588	654	638	652	562
	수입	220.6	116.1	190	203.7	183.5
	합계	808.6	770.1	828	855.7	745.5
소비	국내소비	777	736.1	790.5	812.4	703
	수출	31.6	33.9	37.5	43.3	42.5
	합계	808.6	770.1	828	855.7	745.5
1인당소비량 (pound)		2.72	2.55	2.72	2.76	2.37

자료 : USDA ERS 2005 Fruit & Tree nuts Outlook Year Book

◀ 레몬 ▶

(단위 : 백만pound)

구분	2000~2001년	2001~2002년	2002~2003년	2003~2004년	2004~2005년	
공급	국내생산	1,018.9	1,096.1	1,113.1	1,079.8	1,124.4
	수입	72.5	84.9	66.5	57.4	84.4
	합계	1,091.5	1,180.9	1,179.6	1,137.2	1,208.9
소비	국내소비	841.5	956.6	963.2	912.6	210.1
	수출	250	224.4	216.4	224.6	998.7
	합계	1,091.5	1,180.9	1,179.6	1,137.2	1,208.9
1인당소비량 (파운드)	2.95	3.32	3.33	3.12	3.38	

자료 : USDA ERS 2005 Fruit & Tree nuts Outlook Year Book

◀ 오렌지 수출규모 ▶

(단위 : 천파운드)

구분	1999	2000	2001	2002	2003	2004
캐나다	187,263	374,690	341,333	344,009	416,760	388,180
한국	41,582	156,249	165,333	229,378	294,153	309,947
일본	111,876	236,863	247,238	193,262	203,088	180,611
홍콩	70,077	219,071	163,380	158,954	184,322	164,241
중국	736	36,183	51,037	50,521	84,502	65,959
벨기에	19,610	41,761	53,043	42,115	65,744	58,455
말레이시아	93,214	151,201	151,962	137,153	189,523	147,389
기타	93,214	151,201	151,962	137,153	189,523	147,389
합계	524,359	1,216,081	1,173,597	1,155,392	1,438,092	1,314,783

자료 : USDA ERS 2005 Fruit & Tree nuts Outlook Year Book

4. 미국의 주요 감귤류(Citrus) 수출 동향

- 미국 감귤류의 수출은 비중 상으로 오렌지가 가장 높고, 그 다음으로 자몽, 레몬, 감귤 순이며, 국가별로는 지리적으로 가까운 캐나다와 아시아 최대시장인 일본이 전체 수출물량의 50% 이상을 차지하고 있음
- 한국으로의 감귤류 수출도 1997년 7월1일 오렌지수입자유화를 기점으로 지속적으로 증가추세를 나타내고 있으며, USDA FAS 분석자료에 따르면 2007년 FTA체결로 향후 오렌지를 중심으로 한국 수출량은 더욱 증가할 것으로 예상함

◀ 감귤 수출규모 ▶

(단위 : 천파운드)

구분	1999	2000	2001	2002	2003	2004
캐나다	24,999	27,663	23,650	26,846	24,430	30,879
일본	3,016	2,884	4,032	4,324	7,723	9,878
네델란드	-	622	512	180	2,165	1,300
멕시코	171	169	34	421	311	679
한국	500	28,745	-	330	554	556
기타	1,980	2,194	1,793	1,421	1,206	1,263
합계	30,666	62,276	30,020	33,522	36,389	44,555

◀ 자몽 수출규모 ▶

(단위 : 천파운드)

구분	1999	2000	2001	2002	2003	2004
일본	457,124	454,778	431,821	461,823	400,695	420,428
캐나다	121,690	108,533	105,946	111,570	97,584	90,954
프랑스	104,688	96,151	96,797	95,438	74,164	61,189
네델란드	77,561	61,244	62,015	59,125	63,757	55,134
벨기에	24,274	19,755	22,747	20,577	22,282	26,594
기타	150,268	121,914	125,158	148,737	135,837	112,956
합계	935,605	862,375	844,484	897,270	794,319	767,255

◀ 레몬 수출규모 ▶

(단위 : 천파운드)

구분	1999	2000	2001	2002	2003	2004
일본	158,079	154,312	151,628	128,355	136,947	114,846
캐나다	53,909	51,603	50,486	49,957	64,876	64,409
홍콩	20,072	17,467	21,251	13,604	14,478	13,371
한국	5,936	6,706	8,096	7,412	9,010	7,798
호주	1,858	2,907	3,253	3,368	5,937	5,165
중국	81	930	1,423	3,479	2,827	2,565
기타	3,624	3,521	4,292	3,813	3,987	3,267
합계	243,559	237,446	240,429	209,988	238,062	211,421

자료 : USDA ERS 2005 Fruit & Tree nuts Outlook Year Book

1. 감귤류(Citrus) HS 번호 및 관세

구분	단위	HS 번호	관세	
			일반관세	특별관세
오렌지	kg	0805.10.00	1.9%	Free
감귤류	kg	0805.20.00	1.9%	
자몽	kg	0805.40.40	1.5~2.5%	
레몬	kg	0805.50.20	1.8~2.2%	

주) 특별관세는 미국과 FTA체결국가에 적용
수입시기에 따라 차등관세 적용

2. 수입 및 통관 절차

- 미국으로 수입되는 농산물은 아래와 같은 절차를 거쳐 수입됨



- 수입업자가 수입신고서(Entry Notice)를 접수시키고 관세청(US Customs Service)의 통관을 위한 보증금(Customs bond)을 준비하며, 국토안보국(CPB)내 관세국경보호청에서 FDA에 수입신고서를 접수시키고 수입허가 결정을 요청함
- 신선농산물의 경우, CPB Agricultural Specialist에서 병충해검사를 실시하여 이상이 없을 경우에는 수입허가를 하게되며, 병충해 발견시 선적식품의 수입을 금지시키고 CPB 감독하에 폐기 또는 반송조치
- FDA는 수입서류를 검토하여 수입품에 대한 검사가 필요 없다고 판단되면 즉시 수입이 허가되고, 검사할 필요가 있다고 여겨지는 농산물에 대해서는 FDA가 샘플검사를 하며, 이 검사는 FDA 직원이 샘플을 수거하여 FDA 실험실로 조사를 의뢰함으로써 이루어짐
- 샘플조사 결과 FDA 실험실에서 안전하다고 판정되면 그 즉시 수입이 허가되고 불합격 판정이 나면 수입이 거부되며, 수입업자가 이에 대해 이의를 제기할 수 있음

미국 감귤류(Citrus) 수입여건

- 최근 샘플조사 없이 역류 조치할 경우 수입업자가 이의를 제기해 타당하면 허가 조치하고 그렇지 않으면 수입이 거부됨

3. 식물검역제도

- 미국의 식물방역에 있어서는 1912년 식물검역법(Plant Quarantine Act)을 기본으로 하고 식물보호법(Plant Protection Act), 꿀벌보호법(Honey Bee Act), 연방종자법(Federal Seed Act)등의 적용을 받으며 구체적인 수입규제에 관한 사항은 시행령, 해외검역 공고 등을 통하여 운영됨
- 해외검역(수입검역)은 USDA 동식물검역국(APHIS/ Animal and Plant Health Inspection)이 담당하고 있으며, CFR 7의 319에 품목별 검역·수입조건이 정해져 있음
- 통관 관련 검사업무는 911테러 이후 신설된 관세국경보호국(CPB)산하 농업서비스(Agricultural Service)로 이관되었음

4. 감귤류 수입규제 사항

- 지역 제한 없는 미국내 지역으로의 반입되는 감귤은 병해충 검사 등 제반 수입식품에 관련된 검사를 받도록 되어있음
- 지역제한 규정 : 과거 한국감귤은 캘리포니아, 애리조나, 텍사스, 플로리다, 루이지애나, 하와이 6개 주와 아메리카 사모아, 북쪽 마리아나 아일랜드, 포토리코, 버진 아일랜드로의 판매가 금지 되어 있었으나, 2002년 감귤궤양병 검출로 전면수입금지
- 한국국립식물검역소와 미농무성동식물검역소의 협의 끝에 2007년 10월25일 미농무성동식물검역소 한국산 감귤의 알래스카주로 수출허용(2007. 11. 26부터)
- 수출조건 : - 감귤궤양병 감귤선별
- 고압공기 또는 물 세척
- 수출포장 상자에 '알래스카 주만 수출가능' 표기 기재 등

IV. 미국 감귤류(Citrus) 수입 및 유통현황

1. 미국의 감귤류(Citrus) 수입현황

◀ 오렌지 ▶

- 2004~5년 기준 감귤류 총수입량은 475천 톤으로 전년도의 445천 톤에 비해 6.7%의 증가세를 나타냈으며, 주요 수입국가는 호주, 남아프리카공화국, 멕시코 순임
- 2004~5년 기준 감귤류 총수입량은 475천 톤으로 전년도의 445천 톤에 비해 6.7%의 증가세를 나타냈으며, 전체 감귤류 수입추세는 매년 지속적인 증가세를 보이고 있음

〈오렌지 국가별 수입물량〉

(단위 : 천pound)

구분	1999	2000	2001	2002	2003	2004
남아공	187,263	374,690	341,333	344,009	416,760	388,180
호주	41,582	156,249	165,333	229,378	294,153	309,947
멕시코	111,876	236,863	247,238	193,262	203,088	180,611
바하마스	70,077	219,071	163,380	158,954	184,322	164,241
도미니카	736	36,183	51,037	50,521	84,502	65,959
기타	19,610	41,761	53,043	42,115	65,744	58,455
합계	524,359	1,216,081	1,173,597	1,155,392	1,438,092	1,314,783

자료 : USDA ERS 2005 Fruit & Tree nuts Outlook Year Book

◀ 감귤 ▶

- 2004~5년 기준 감귤류 총수입량은 475천 톤으로 전년도의 445천톤에 비해 6.7%의 증가세를 나타냈으며, 주요수입국가는 스페인, 남아프리카공화국, 칠레 순임

미국 감귤류(Citrus) 수입 및 유통현황

IV. 미국 감귤류(Citrus) 수입 및 유통현황

〈감귤 국가별 수입물량〉

(단위 : 천pound)

구분	1999	2000	2001	2002	2003	2004
스페인	171,131	184,376	131,764	85,178	159,168	122,765
남아공	3,360	7,554	10,221	10,253	19,334	24,208
멕시코	8,720	9,552	8,605	8,081	7,022	9,592
호주	5,487	5,073	9,009	6,115	6,971	9,031
모로코	5,198	2,026	644	21,373	19,790	2,062
기타	5,385	3,672	5,948	5,739	5,277	2,854
합계	199,281	212,253	166,191	136,739	217,562	170,512

자료 : USDA ERS 2005 Fruit & Tree nuts Outlook Year Book

레몬

- 2004~5년 기준 감귤류 총수입량은 475천 톤으로 전년도의 445천톤에 비해 6.7%의 증가세를 나타냈으며, 주요수입국가는 칠레, 멕시코, 스페인 순임

〈레몬 국가별 수입물량〉

(단위 : 천파운드)

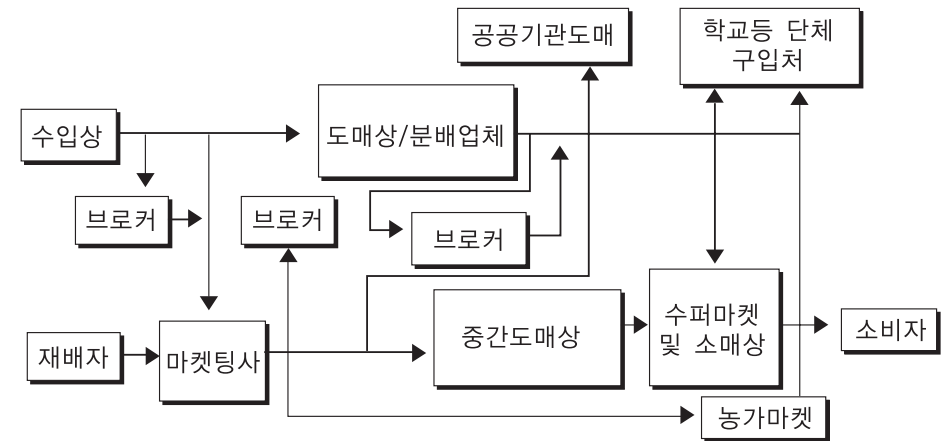
구분	1999	2000	2001	2002	2003	2004
칠레	17,407	15,194	14,983	23,631	31,164	42,602
멕시코	963	1,165	1,324	2,220	6,055	28,007
스페인	19,082	19,702	16,747	46,570	8,856	8,265
바하마스	9,178	5,492	6,687	1,821	8,895	3,659
도미니카	690	501	404	598	600	991
남아프리카	7	105	-	849	3,383	988
기타	659	16,951	38,899	885	1,023	1,538
합계	47,986	59,110	79,044	76,574	59,976	86,050

자료 : USDA ERS 2005 Fruit & Tree nuts Outlook Year Book

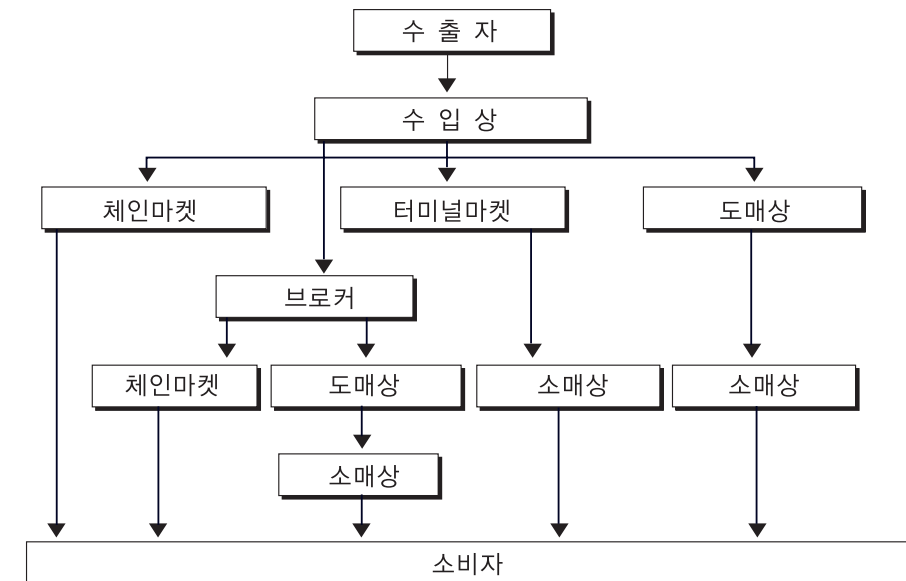
2. 유통현황

유통구조 및 경로

- 미국의 신선농산물 마케팅 시스템



- 수입 감귤류 마케팅 시스템



※ 수출자 (재배자)→수입상(체인마켓)→소비자 : 90%이상
 수출자 (재배자)→수입상→터미널마켓/도매상→소매상→소비자 : 10%미만

◀ 판매동향 ▶

- 미국의 매장에서 유통되는 감귤류는 마켓의 성격에 따라 취급하는 제품의 종류에 차이가 있으나 전반적으로 오렌지를 중심으로 레몬, 자몽, Tangerin을 섹션별로 구색하여 유통되고 있으며, 규격화나 균일화와 같은 외관 보다는 신선도나 중량 중심으로 유통되고 있음
- 포장의 경우에도 박스단위의 거래는 LA 도매시장과 같은 도매시장에서 이루어 지며, 마켓단 위에서는 파운드단위로 필요량을 벌크로 구입하여 소비자가 원하는 갯수를 비닐 포장으로 판매하는 비중은 높으며 최근에는 유기농(Organic) 섹션을 따라 구성하여 판매하는 경우가 증가하는 추세임

〈현지 마켓 유통감귤〉



캘리포니아산



멕시코산



스페인산



벌크판매(한인마켓)



스페인산



유기농코너 (Wholefoodmarket)

- 미국에서 감귤류 유통과정 중의 마진율은 출하단계에서 생산자가 15%정도의 이윤을 남기고 수입상의 이윤이 10~13% 정도이며 소매상은 12%정도의 이윤을 남기고 있음
- 결제방식 : 미 시장 도매상은 생산자와 수입상이 사전 협의 하에 가격을 결정하고 구입하는 것이 일반화된 관행으로 농산물업체 신용등급 산정기관인 Blue Book상의 등급에 의해 지불기간이 결정되며 일반적으로 3~4주 후에 대부분 현금결제로 처리

◀ 판매가격 및 소비계층, 구매기준 ▶

- 감귤류 중 오렌지 및 레몬류의 주요 소비계층은 백인 및 히스패닉이며 감귤은 아시안계를 중심으로 많이 소비되고 있고 중산층 이상계층의 간식 및 각종 요리용으로 소비되고 있음

〈 미국 주요지역 감귤 평균 판매가격 〉

(단위 : U\$/Box)

연도/월	아리조나	캘리포니아	플로리다
2004			
10월		43.50	27.00
11월	30.40	37.10	27.50
12월	28.40	33.10	28.00
2005			
1월	26.00	28.20	32.70
2월	26.10	28.20	29.00
3월	17.10	28.20	30.00
4월	11.80	31.50	34.00
5월		28.00	
9월			32.00
10월		40.90	32.00
11월	32.20	40.00	30.10
12월	29.30	34.30	28.00
2006			
1월	28.70	27.10	30.20
2월	24.10	27.20	26.30
3월	23.70	27.40	23.30
4월		27.00	23.90
5월		20.40	22.50
9월			28.00
11월	35.60	44.60	27.00
12월	26.90	38.40	32.00
2007			
1월	32.50	33.00	33.30
2월	32.90	34.00	30.50
3월		39.00	28.50
4월		41.60	31.40
5월		40.30	35.00

주) 포장단위는 아리조나 : 75파운드 / 캘리포니아 : 75파운드 / 플로리다 : 95 파운드 임

- 주소비시기는 9월 중순에서 시작 2월 말경까지의 추수감사절, 크리스마스, 연말연시, 발렌타인데이로서 주요 공휴일과 맞물려 파티용, 선물용도의 수요가 증가하는 시기임
- 소비자들의 감귤류 구매시 구매기준은 신선도와 색깔, 맛 등의 품질이 주요 기준이 되며 맛과 함께 신선도에 높은 비중을 둠

〈스페인 감귤 현지시장 진출 사례〉

◁ 개황 ▷

- 스페인 감귤은 약 2만톤 이상의 물량이 미국으로 수입되며, 그중 터미널 마켓을 통한 판매가 약 10% 정도인데(90%는 수입상이 체인마켓으로 직접 공급) 아래의 도매업체가 스페인 감귤을 직구입하여 판매하고 있음. 따라서 여타국 감귤보다 짧은 유통 과정과 저렴한 가격으로 소비자들에게 판매가 가능하였음

취급상	담당자	소재지	연락처
LGS Specialty Sales	Luke Sears	#463-A Hunt's Point Terminal Market Bronx, NY 10474	T)718-542-2200 F)718-542-2354

- 2006년 수입상이 수입한 10% 미만의 스페인 감귤은 터미널 마켓 및 도매상을 통해 소매상에 판매 후 소매상에서 소비자들에게 판매되었음
- 2006년 스페인 감귤의 유통은 미 주요 수입상이 수출자(재배자)와의 독점 계약을 통한 직거래를 하였으며 수입상이 수입한 스페인 감귤의 90% 이상은 체인 마켓과 미리 해놓은 계약에 의해 수입 즉시 체인 마켓으로 운송되어 판매되었음

◁ 감귤의 주요 판매 지역 및 거래 방식 ▷

- 2006년도까지 수입된 스페인 감귤류의 80% 이상은 뉴욕, 보스톤, 필라델피아, 시카고 지역인 미 북동부지역으로 유통되고 있었으며 10% 미만의 물량이 LA, 샌프란시스코의 캘리포니아 지역으로 수입 유통되었음

- 미 시장 도매상은 생산자와 수입상이 사전 협의하에 가격을 결정하고 구입하는 것이 일반화된 관행으로 농산물업체 신용등급 산정기관인 Blue Book상의 등급에 의해 지불기간이 결정되며 일반적으로 3~4주 후 현금 결제하고 있음
- 수입상 → 터미널마켓/도매상 유통시 청과도매상내 품질검사 시행
 - 뉴욕의 경우 품질검사는 헌츠포인트 청과도매상내에 상주하는 23명의 농무부 소속 검사관이 시장도매상과 운송업자간 물품하자로 인한 분쟁시 의뢰자의 요청에 따라 수행
 - 먼저 해당 농산물을 실은 트럭이 시장에 도착하면 운송업자는 운송트럭의 블랙박스를 의뢰자에게 제출함
 - 검사관은 하역하기 전에 화물의 상자수 1%를 표본으로 무작위 추출하여 선택된 상자로부터 검사항목 1점에 대해 표본 3개를 무작위로 추출함
 - 검사항목은 라벨표시와 내용물을 대조, 개수와 중량, 충해 및 병해의 진행정도, 과육의 습도, 기타 의뢰자 요청항목이 있음
 - 검사결과는 1장의 용지에 보고서로서 작성하고 의뢰자에게 송부함
 - 의뢰자는 이 보고서를 거래 상대방에게 전화로 읽어 들려주고 매상고의 전표를 첨부하여 송부함
 - 검사요금은 검사항목과 그 수에 따라 다르지만 대체로 항목 1점당 65달러 내외임
 - 검사결과 불량률 15~20% 판정시 유통이 금지되며, 불량률 25% 이상 판정시에는 해당물품을 폐기 처분토록 하고 있음
- 터미널마켓/도매상 → 소매상 유통현황
 - 소매상은 도매상 점포 전면의 전시에 전시된 상품의 샘플을 보고 현금으로 직거래하며 대형업체의 경우 2~3주후 현금 지불함
 - 도매시장에 유통되고있는 스페인 감귤의 포장단위는 거의 2.25kg 위가 트인 나무 상자로 포장 유통되고 있음

※ 미국내에서는 농산물 경매방식은 거의 통용되지 않고 있음
- 체인마켓/소매상 → 소비자 유통 현황
 - 스페인 감귤류는 거의 2.25kg 박스로 소비자들에게 판매되고 있으며 체인마켓인 대형수퍼마켓체인, 일반슈퍼마켓과 소매상인 과일전문소매상, 델리 그로서리, 노점상 등을 통해 소비자들에게 유통되고 있음

- 거래형태 및 유통마진

- 스페인 감귤류 거래는 거의 신용거래 방식을 채택하고 있음. 수출자는 먼저 신선 청과물을 관리하는 Blue book이나 Red book을 통해 수입할 회사의 신용 평가후 계약한 주요수입상(2001년도 3개 수입상)을 통해 독점분배계약을 체결하여 30일 결제조건으로 스페인 감귤을 수출하고 있음
- 뉴욕에서 감귤류 유통과정 중의 마진율은 출하단계에서 생산자가 15% 정도의 이윤을 남기고 수입상의 이윤이 10~13% 정도이며 소매상은 12% 정도의 이윤을 남기고 있음

※ 2001년도 미수출 시즌 스페인정부의 미국 클레멘타인 프로그램에 등록된 스페인의 124개의 수출업체는 미국내 3개의 수입상과 독점 계약을 체결, 미 전역에 분배

V. 국내 생산 및 유통동향

V. 국내 생산 및 유통동향

1. 재배 및 생산동향

◀ 재배 동향 ▶

- 우리나라에서 재배되는 온주밀감의 재배적지는 연평균 기온이 18℃이고 최저온도가 -5℃이상, 강우량은 연 1,500mm 내외 지역으로서 전남, 경남지역에서 일부 생산되고 있으나 아주 미미한 양으로 거의 전부가 제주도에 생산되고 있음
- '06년 제주도 전체 재배면적은 21,382ha이고 생산량 감소를 위한 폐원 등으로 2001년부터 지속적으로 감소

◀ 생산동향 ▶

- 감곶의 생산량은 2002년부터 감소추세를 보였으나 해거리 현상에 의한 연도간 변화가 심함
- 감곶산업의 조수입은 2003년부터 감곶유통명령제 실시와 대규모 폐원에 따른 감곶생산량의 조정으로 회복되는 추세

〈감곶 재배면적 및 생산 동향〉

연도별	재배면적(ha)	생산량(천톤)	농가수(호)	조수입(억원)
1980	14,094	187	19,996	545
1990	19,414	493	25,616	3,151
1900	25,796	563	36,590	3,708
2001	25,408	646	36,296	3,617
2002	25,207	789	35,078	3,165
2003	24,560	646	33,957	4,706
2004	22,048	596	31,233	6,105
2005	21,430	662	30,659	6,006
2006	21,382	631	30,747	6,603

2. 감곶 유통 · 처리현황

◀ 유통 시기 ▶

- 10~3월까지 전체 출하량의 93.6%가 출하(시설감곶 5~10월)

구분	1월	2	3	4	5	6	7	8	9	10	11	12	합계
반입량(톤)	9,945	4,502	1,905	978	408	342	371	305	740	4,657	10,969	14,183	49,305
구성비(%)	20.2	9.1	3.9	2	0.8	0.7	0.7	0.6	1.5	9.4	22.3	28.8	100

자료) 농수산물공사(가락시장) 「유통정보핸드북 2006」

◀ 처리현황 ▶

- 감곶 출하량 90% 이상이 국내 생과용으로 소비되고 있으며 1997년 7월 오렌지 농축액 수입이 완전 자유화됨에 따라 1990년대 중반이후 가공용 감곶 수매량이 급격히 감소
- 제주특별자치도 지방개발공사가 2001년 남원읍, 2003년 한림읍에 감곶가공공장을 가동하면서 처리량 증가
- 수출은 1990년 캐나다, 싱가포르 등에 179톤을 수출한 이래, 1996년까지는 1,000톤 수준
- 1997년 이후 환율 상승 등에 따른 가격 경쟁력 확보와 수출시장 다변화, 수출촉진 지원시책, 수출단지 조성 등에 힘입어 연간 6,000톤 이상으로 급증하여 제주특별자치도 농산물 제1의 수출품목으로 정착
- 감곶수출은 국내가격이 높으면 물량확보의 어려움으로 대폭 줄어들고, 생산량이 과잉이면 물량이 늘어나는, 국내소비 잔여물량을 밀어내는 수출 행태 답보

〈감귤 용도별 처리 현황〉

(단위: 톤)

구분	합계	생과			가공	기타
		도외상품	수출	군납		
1996	479,980	436,856	744	757	11,733	29,890
1997	693,200	613,357	3,413	977	13,785	61,668
1998	543,980	505,047	6,277	1,262	5,012	26,382
1999	638,740	558,868	6,524	1,649	33,142	38,557
2000	563,341	422,097	6,663	1,857	27,468	105,256
2001	646,023	518,197	7,306	1,823	47,445	71,252
2002	788,679	519,509	9,454	2,118	112,359	145,239
2003	645,587	467,567	7,928	2,028	120,333	47,731
2004	595,591	408,250	5,562	1,526	100,517	79,736
2005	661,992	491,260	3,642	158	125,343	41,589

자료 : 제주농협지역본부, 「감귤유통처리실태분석」, 각 년도

◀ 가격 동향 ▶

- '07년 도매시장 평균가격이 '06년(1,538)대비 8% 상승한 1,659원/kg
- 연간 도매시장 평균가격 : ('01) 1,299원/kg → ('02) 1,223 → ('04) 1,478 → ('05)1,962 → ('06)1,538 → ('07)1,659
- 단경기 평균가격은 성출하기의 76%('03)~184%('07) 수준

〈 감귤 도매가격 동향 〉

(단위 : 상품, 원/kg)

연도	성출하기(당년도)					단경기(익년도)					평균 가격
	10월	11	12	1	평균	2	3	4	5	평균	
2001	1,205	930	893	1,241	1,067	1,159	1,722	1,823	1,813	1,629	1,299
2002	1,181	1,049	990	1,111	1,083	1,390	1,526	1,357	-	1,424	1,223
2003	1,813	1,347	1,155	903	1,305	756	743	819	-	773	1,019
2004	1,551	1,164	1,269	1,147	1,283	1,402	1,805	1,895	1,844	1,737	1,478
2005	1,637	1,546	1,810	1,931	1,731	2,299	2,547	-	-	2,423	1,962
2006	1,587	1,501	1,686	1,975	1,687	1,393	1,292	1,333	-	1,339	1,538
2007	1,120	1,172	1,036	1,861	1,297	2,542	2,222	-	-	2,382	1,659

자료) 농수산물유통공사, 도매가격정보(KAMIS)

- '07년 감귤의 단경기인 2~5월의 가격은 2,382원/kg으로 성출하기(1,297원)에 비해 83.7% 높은 것으로 나타났음

◀ 수출 동향 ▶

- 주요 수출시장에서 가격경쟁력이 높은 중국산과의 경쟁으로 매년 수출량은 감소추세에 있음
- 감귤수출은 2002년 이후부터 매년 감소추세에 있어 '05년에는 3,300톤으로 전년(5,562)대비 40% 감소한 것으로 나타났음
- '05년 국가별 수출실적을 보면 캐나다가 2,493톤으로 전체 수출량(3,300)의 75% 이상 차지 하였으나, 중국감귤의 저가 공세로 '06년 캐나다 수출실적은 665톤으로 전체 수출량의 24% 수준으로 하락
- 반면, 러시아에서 제주산 감귤에 대한 인식이 높아지면서 '06년 러시아 수출실적은 1,429톤으로 전년대비 307% 급증하고 전체 수출량의 51%를 차지하는 주요시장으로 부상

〈연도별 국가별 수출현황〉

(단위: 톤, 백만원)

구분	계	캐나다	미국	일본	러시아	대만	싱가폴	말연	인니	홍콩	괌	사이판	기타
'90 수출량	22,532	15,197	1,848	3,332	1,578	0	153	0	203	140	49	2	17
'99 수출액	24,158	13,163	2,213	7,440	839	0	117	0	197	135	53	2	12
'00 수출량	6,663	2,367	233	3,748	102		30	19	69	63	20	12	
수출액	7,653	1,610	186	5,629	54		25	16	57	48	18	10	
'01 수출량	7,306	3,589	1,434	1,061	798	71	123	76	64	43	32	5	10
수출액	10,891	3,615	1,800	4,319	526	272	124	77	65	46	31	9	7
'02 수출량	9,454	4,826	1,601	449	2,216	50		148	70	14	35	3	42
수출액	7,382	3,259	1,813	1,111	949	9		76	56	15	75	8	11
'03 수출량	7,928	5,091		124	2,041				105	11	37	3	516
수출액	4,985	3,482		358	809				78	30	108	10	110
'04 수출량	5,562	4,223	10	234	363	17	110	147	223	37	168		30
수출액	5,618	4,039	8	386	272	17	117	136	127	50	418		48
'05 수출량	3,618	2,488		225	407			102	70	77	74		165
수출액	3,123	1,448		412	265			105	39	29	27		145
'06 수출량	2,813	665		146	1,429	1	137	61	181	88	86	10	9
수출액	1,906	429		121	922	1	88	40	117	57	119	7	5

1. 대미 수출단지 개요

〔 연혁 〕

- '85년 처음 수출단지가 지정된 이래 2006년말 현재 농림부가 지정한 수출단지는 149개소
 - 부류별 지정현황은 시설채소는 42개, 과수 57개, 화훼 50개

〈원예전문생산단지 지정현황〉

(단위 : 개소, 누계기준)

부류별	2000	2001	2002	2003	2004	2005	2006
채 소	12	14	17	17	17	31	42
과 수	44	44	44	49	47	54	57
화 훼	25	31	41	42	40	44	50
계	81	89	102	108	104	129	149

- 대미 배 수출단지는 86년 천안에 성환배수출단지를 시작으로 '06년말 현재 배 대미수출단지 12개소, 포도 대미수출단지 3개소 지정되어 있음
- 2006년에 미국 측이 한국산 파프리카에 대해 수출단지 지정 및 재배지검사 등의 조건부 수입을 허용함에 따라 2007년에 파프리카 대미수출단지 3개소 지정

〔 지정방법 〕

〈지정목적〉

- 수출실적이 있고 과원관리가 양호한 우수 생산자단체를 중심으로 수출단지를 지정, 수출대상국 소비자기호에 적합한 고품질 생산체제를 구축
- 배와 포도, 감귤 등의 경우 수출상대국과 체결된 식물검역협정에 따라 수출단지를 지정, 수출국 검역요건 및 안정성에 적합하도록 함

지정요건

① 대미 배 수출검역요건 주요내용

- 한·미 식물검역당국이 승인한 재배단지 및 과수원에서 생산한 과실
- 승인된 봉지를 씌워서 재배
- 봉지 씌운 직후와 수확직전에 상대국 검역병해충 발생여부, 봉지씌운상태, 포장청결상태 등에 대한 식물검역소의 재배지검사 실시
- 수출용 배는 에어컴프레셔를 이용하여 응애류 등 미소곤충 제거
- 한·미 식물검역당국이 지정한 선과장에서 배를 선과
- 한·미 식물검역관이 합동으로 수출검사 실시
- 수출상자마다 선과장과 농가 고유번호 기재 등

② 대미 감귤 수출 검역요건 주요내용

- 한·미 식물검역당국이 승인한 감귤 수출단지 및 과수원에서 생산
- 수출단지 주변에 폭 400m의 완충지역 설치
- 재배중에 감귤궤양병의 발생여부 확인을 위하여 과수원별로 식물검역소의 재배지검사 및 박테리오파아지 검사 실시
- 한·미 식물검역당국이 승인한 선과장에서 선과작업 실시
- 한·미 식물검역관이 합동으로 수출검사 실시 등

지정절차

- 전년도 수출물량과 당해연도 수출계획 등을 검토, 수출물량 부족이 예상될 경우에 한해 신규 단지 지정 추진
- 신규 수출단지 지정을 받고자 하는 생산자단체는 수출의지가 높고 과원이 단지지정요건에 적합한 대상농가를 선정, 지정신청 농가명부를 작성한 후 해당 시·군에 단지 지정신청

- 시장·군수의 현지조사를 거치고 시·도지사의 수출단지 적합 여부 재조사 실시 후 농림부에 신청
- 농림부·식물검역소 등 관계기관에서 현지실사를 실시한 후 지정요건에 적합한 단지에 한해 지정

2. 단지 조성 현황

- 2007년 6월말 현재 농림부 지정 과실류 원예전문생산단지는 64개소이며, 이 중 15개소가 대미수출단지로 지정 받음
- 품목은 배와 포도 2가지이며 배가 12개소, 포도 3개소이고 지역별로는 경기도가 3개소, 전남 3, 충남 2, 경북 3, 전북 3, 울산 1개소임
 - 배 : 경기 2, 전남 3, 충남 2, 경북 2, 전북 2, 울산 1
 - 포도 : 경기 1, 경북 1, 전북 1

〈과실류 대미수출단지 현황〉

단지명	지역	품목	단지규모 (ha)	재배농가 (명)	지정년도
안성과수농협	경기	배	1,190	103	1997
평택과수농협	경기	배	96	79	1998
나주배수출단지	전남	배	616	483	1989
곡성군배영농조합	전남	배	71	56	2000
압해배수출단지	전남	배	128	120	1998
성환배수출단지	충남	배	335	350	1986
논산배수출영농조합법인	충남	배	45	28	1999
상주대미배단지	경북	배	42	45	2005
군위황금배수출영농조합	경북	배	48	38	1999
정읍배영농조합법인	전북	배	53	36	1998
고창배영농조합법인	전북	배	108	59	2003
울산원예농협	울산	배	142	119	1999
화성포도수출협의회	경기	포도	44	86	2005
영천포도대미수출단지	경북	포도	31	56	2005
남원원협춘향포도연합회	전북	포도	44	89	2007
합계			2,993	1,747	

3. 대미단지 수출실적

◀ 전체 과실류 미국 수출실적 ▶

- 과실류는 그 동안 지속적 증가세를 보이던 배 수출이 미국·일본·중국산과의 품질 및 가격경쟁 심화로 전년대비 5.6% 감소

〈2006년 과실류 대미 수출동향〉

(단위 : 톤, 천불)

구 분	2004 수출액	2005		2006		증감률(%)		
		물 량	금 액	물 량	금 액	물량	금액	(증감액)
농식품 합계	284,654	106,755	280,304	109,023	282,434	2.1	0.8	(2,130)
신선농림 축산물	39,771	18,307	50,041	17,973	48,606	Δ1.8	Δ2.9	(Δ1,435)
- 과 실	20,026	13,148	27,122	12,196	25,616	Δ7.2	Δ5.6	(Δ1,506)
가공농림 축산물	244,883	88,448	230,263	91,050	233,828	2.9	1.5	(3,565)

◀ 과실류 대미수출단지의 수출실적 ▶

〈2006년 과실류 대미수출단지 수출실적〉

단지명	생산품목	생산량 (톤)	수출량 (톤)	수출금액 (US\$)
안성과수농협	배	28,000	1,000	1,753
평택과수농협	배	600	371	980
나주배수출단지	배	6,590	1,772	4,375
곡성군배영농조합	배	2,000	405	1,080
압해배수출단지	배	2,554	723	1,837
성환배수출단지	배	7,530	1,650	3,631
논산배수출영농조합법인	배	1,140	502	1,135
상주대미배단지	배	860	610	1,280
군위황금배수출영농조합	배	600	218	491

정읍배영농조합법인	배	1,412	337	811
고창배영농조합법인	배	900	296	783
울산원예농협	배	2,952	595	1,338
화성포도수출협의회	포도	400	170	651
영천포도대미수출단지	포도	590	52	196
남원원협춘향포도연합회	포도	644	7	27
합계		55,538	8,708	20,368

- 2006년 과실류 대미수출단지 전체 생산량은 55,538톤이며, 이 중 15.3%인 8,708톤 수출하였고 총 수출금액은 US\$20,368임
- 배의 수출실적은 나주배수출단지가 1,772톤으로 가장 많고, 성환배수출단지 1,650톤, 안성과 수농협이 1,000톤이고 나머지 9개 대미 배수출단지의 평균 수출량은 450톤임
- 포도의 대미 수출실적은 화성포도수출협의회가 170톤으로 가장 많고 영천포도대미수출단지 52톤, 남원원협춘향포도연합회 7톤 순임

4. 대미 배수출단지 운영사례

1. 논산배수출영농조합

◀ 기본현황(2006년말) ▶

선정연도	1999	품 목	배	대 표 자	최 등 호
소 재 지	충남 논산시 광석면 천동리 272-12				
단지규모	443,849m ²		수출 참여 농가수	42 호(2007년 기준)	

과실류 대미 수출단지 운영 사례(품목 : 배)

VI. 과실류 대미 수출단지 운영 사례(품목 : 배)

◀ 시설현황 ▶

(단위 :㎡, 대, 톤)

부대시설·장비명	시설규모	보관,처리능력
선과장	1,165	
저온 저장고	627	200톤
예냉시설	50	12톤
선별기	1조	1일 15톤
지게차	1대	
랩핑기	1대	1일 20톤



【미국 수출용 배 선별 및 포장】

◀ 대미단지 운영현황 ▶

- 1998년 논산배수출영농조합법인을 설립하여 '99년 미국 배수출단지 지정 승인(USDA-APHIS)을 받아 황금, 신고, 추황배를 520톤(\$1,500,000) 수출 시작
- 2000년 최초 자본금 1억3천만원으로 농업회사법인인 논산농산물수출물류센터 설립하여 생산과 판매조직을 이분화
 - 논산배수출영농조합법인은 배 재배·생산만을 담당하고 유통·수출은 논산농산물수출물류센터에서 전담
- 대미단지 참여농가의 경지면적은 평균 11,570㎡ 수준이며, 생산자 평균 연령층은 40대임
- 대미수출단지조성에 대한 생산자들의 반응은 단지조성을 통한 안정적인 판로 및 적정 수취가격이 확보되었다는 긍정적인 반응을 보임

◀ 대미 수출 추진 ▶

- 2007년 논산 배 수출영농조합의 대미 수출예상량은 850톤으로 주요 수출품종은 신고(85%), 황금(10%), 추황, 감청(5%) 등임
- 미국 수출용 배의 구매가는 12개 배 대미수출단지 대표와 수출업자 간의 협의를 통해 매년 결정되며, 대만의 배 구매가는 미국 수출용 배 구매가보다 약간 낮은 수준으로 결정됨

◀ 지자체, 유관기관 지원정책 등 ▶

- 07년 지자체 대미 수출배 수출물류비 지원 계획
 - 수출계획물량 : 498톤
 - 예상지원금 : 44,119천원
- 농축산물판매촉진사업에 의거 대미 수출배에 수출물류비 및 단지 인센티브 제공
- 국립식물검역소의 대미농약사용지침에 의거 사용 농약의 철저한 방제 실시
 - 수출시기에 미국 검역관 상주하여 현지 검역 실시
- aT의 수출컨설팅 교육 등으로 수출배농가 병해충방제 교육 실시
 - 미국 검역과 농약 잔류에 위배 되지 않도록 철저한 사전교육.
- 국립농산물품질관리원에서 수확전 수출단지 전면적에 대해 농약 잔류 검사 실시
 - 시료채취 후 검사의뢰하여 잔류농약 검출 농가에 대해서는 수출불가능가로 자체규제

◀ 대미 수출단지 성과 ▶

- 수출 단지 참여 전조합원 재배 전면적을 대미 단지로 지정하여 수확물량 전량을 공동 수출선과장에 반입하여 불합격품에 대해서는 국내 판매 원칙 준수
- 전조합원의 친환경인증으로 식품안전성 확보와 고품질 농산물을 생산하고 있으며, 미국 현지 검역관이 입회한 가운데 배 수출 전문 공동 선과장을 통해 가공 포장 후 전량을 미국으로 수출하고 있음

2 나주배원예농협

◀ 기본현황 ▶

선정연도	1989	품 목	배	대 표 자	이 상 계
소 재 지	전남 나주시 삼도동 1390-1				
단지규모	6,104,340㎡	수출 참여 농가수	483호		

◀ 시설현황 ▶

(단위 :㎡, 대, 톤)

시 설 명	시설규모	보관·처리능력 (연간또는1일능력)	비 고
선과장	3,805㎡	50톤/1일	선과기 10조
저온저장고	2,093.8㎡	1,245톤	온도조절가능
기타(사무실등)	958㎡		
지게차	6대		
수송차량	8대		

◀ 대미단지 운영현황 ▶

- 나주지역은 연평균 기온이 14.1℃이며 강우량이 적당하고 성숙기(8-9월)에는 일조시간이 많아 당도가 높음
- 수출경쟁력 증대를 위해 친환경 배 재배법을 적극 보급
 - 해충포획트랩 설치로 물리적인 방제 및 적기 방제시기를 예측하고 성페르몬 설치로 원천적인 해충번식 교란 및 억제 하는 등의 효과
 - '06년말 현재 400여 농가가 친환경품질인증 획득
- 수출대금의 2%를 수출 자조금으로 적립하여 수출국 현지 클레임 발생, 해외시장개척, 홍보용 브로셔 제작 등에 활용

◀ 대미 수출 추진 ▶

- 1989년 천안, 안성에 이어 전국 세 번째로 대미 배 수출단지로 지정받아, 매년 2,000톤 규모를 미국으로 수출 중이며, 수출된 배의 약 75%는 교민시장, 20%는 중국계시장, 5%는 현지시장을 통해 유통되고 있음
- 2007년 논산 배 수출영농조합의 대미 수출예상량은 850톤으로 주요 수출품종은 신고(85%), 황금(10%), 추황, 감청(5%) 등임
- 일반적으로 10월부터 2월까지 대미 배 수출이 진행되고 있으나 향후 냉동저장시설 보강을 통해 배의 보존기간을 늘려 6월까지 수출이 진행되도록 추진할 계획



【미국 수출용 사과 포장】

◀ 지자체, 유관기관 지원정책 등 ▶

- 지자체 농산물 수출물류비 보조금 지원
- 농축산물판매촉진사업에 의거 대미 수출배에 수출물류비 및 단지 인센티브 제공
- 국립식물검역소의 대미농약사용지침에 의거 사용 농약의 철저한 방제 실시
 - 수출시기에 미국 검역관 상주하여 현지 검역 실시
- aT의 수출컨설팅 교육 등으로 수출배농가 병해충방제 교육 실시
 - 미국 검역과 농약 잔류에 위배 되지 않도록 철저한 사전교육.
- 국립농산물품질관리원에서 수확전 수출단지 전면적에 대해 농약 잔류 검사 실시
- ISO국제품질인증 획득 및 GAP 생산관리체제 확립하여 국제적으로 나주배 품질 보증

◀ 대미 수출단지 성과 ▶

- '06년 11월 미국 서부지역에 120개 청과시장 체인을 가지고 있는 중국계 랜치마켓 등에서 신 고배 시식행사 개최
 - 중국계 월롱·랜치마켓과 '07년 500만불 수출계약하여 미국 주류시장 진출 계기 마련
- 수출 선과 작업시 평균 합격률이 일반적으로 60~70% 수준이나 재배 기술향상과 철저한 품질관리로 합격률을 10~20% 이상 향상시킴

◀ 수출 애로사항 ▶

- 수출업체에서 수출물류비 지원 등으로 수출업체에서 원가이하로 수출을 해도 운영이 가능하고 이를 일부 업체에서 악용하고 있어 수출농가에 피해 초래
- 대부분의 농산물 수출업체가 영세하여 수출대금을 사후정산방식을 이용하는데 정산을 제대로 해주지 않아 피해사례 발생

- 정부지원 수출자금 중 원료구매자금을 지원 받고 있는 수출업체의 경우에도 원료구매자금 용도에 맞게 수출농가에 선도금으로 이용될 수 있도록 제도적 장치 필요

5. 시사점

◀ 수출에 대한 인식 ▶

- 대미 배수출단지의 경우 참여농가가 생산하는 전 물량을 공동선별장으로 입고하여 수출부적 합품으로 판정받을 경우에만 국내 유통을 허용하도록 단지 자체적인 규제 실시
- 제주도내 정부지정 감귤수출단지 5개소 중 '06년 원예단지 평가점수가 가장 높은 상가리감귤 수출단지의 경우 '06년 단지 생산량 1,100톤 중 18%인 204톤만을 수출하고 대부분의 물량을 국내 판매에 치중
- 수출시장은 국내시장에 유통되고 남은 물량을 처리하는 잔여시장이 아닌 독립된 시장이라는 인식을 생산자에게 고취시키고 수출단지 참여농가의 국내유통을 단지 내부규정으로 강력한 규제 필요

◀ 수출단지 자조금 ▶

- 나주배수출단지의 경우 수출금액의 일정분을 단지 자조금으로 조성하여 홍보용 브로셔 제작, 판촉행사 등 해외시장개척 활동에 활용하고 수출국 현지 클레임 발생시 대처하는 등 수출단지의 자생노력이 강함
- 해외시장에 수출하는 감귤에 대한 자조금 조성 계획을 수립하여 해외시장개척활동에 필요한 자원 확보 필요

◀ 전문수출업체 육성 ▶

- 논산배수출영농조합은 '98년 설립하여 전문유통조직의 필요성을 인식하고 농업회사법인 논산

과실류 대미 수출단지 운영 사례(품목 : 배)

농산물수출물류센터를 설립하여 생산과 유통·판매조직을 분리하여 전문화시킴으로써 수출농가는 생산에만 전념하도록 유도

- 2006년 제주도내 지역농협 5개소가 감귤수출에 참여하면서 품질을 고려하지 않고 일회성 수출로 진행되면서 업체간 과당경쟁으로 수출시장에서의 제주감귤 이미지 및 신뢰도에 문제 발생 소지가 있음
- 제주감귤 수출창구를 일원화하고 수출품에 대한 품질 및 가격관리를 전담할 수 있는 판매조직 설립 또는 결성 필요

VII. 제주산 감귤의 경쟁력 분석 및 확대방안

1. 경쟁력 분석

◀ 가격 및 품질비교 ▶

구 분	가격비교(원/kg)		미 국 산 관세철폐시
	한국산(2005)	미국산(2005)	
신선감귤	1,962	3,452	1,767
수입시기	2004년 수입량은 15톤으로 전량 4월에 미국으로부터 수입되었음		
가격경쟁력	미국산 관세 부과시 3,452원/kg이 며 한국산 도매시장 경락가격의 176% 수준으로 관세 부과시 미국산 가격경쟁력 열위 미국산 관세 철폐시 1,767원/kg이 며 한국산의 90% 수준으로 관세 철폐시 미국산 가격경쟁력 다소 우위 관세율 : 144%		
품질경쟁력	하우스감귤과 노지감귤의 품질차이가 크지 않아 가격차가 작음 (노지감귤의 당도 : 10~12Bx / 하우스 감귤 : 12~14Bx) 미국의 재배품종(플로리다 : Fallglo, Sunburst / 캘리포니아 : Satsuma, Clementine)		

주) 1. 국내가격은 가락동도매시장 경락가격 기준

2. 미국산 가격은 CIF 가격에 통관제비 등 수입비용과 이윤(10%)를 감안하여 산정

◀ 품목특성 및 분석 ▶

품목 특성	장 점	단 점
<ul style="list-style-type: none"> • 국내에서 생산량이 가장 많은 대표적인 품목임 • 공급과잉으로 인한 유통 명령제 등 수급조절정책으로 재배면적 감소 	<ul style="list-style-type: none"> • 유통명령제 실시로 인한 품질향상으로 소비자 신뢰성 제고 • 월동운주, 만감류 등 시설 감귤의 재배면적 증가로 품질향상을 기대 	<ul style="list-style-type: none"> • 유통명령제로 인해 등급별 가격차가 더욱 커질 것으로 예상됨 • 수입산 오렌지의 수입이 증가할 것으로 예상되어 국내가격 하락 초래
총 합 분 석		

- 관세철폐시 간접적 대체가능 품목 : 딸기, 사과, 배, 포도
 - 출하시기 : (딸기) 11~6월 / (배) 9~1월 / (사과) 8~1월 / (포도) 4~12월
- 관세철폐시 한국산 감귤의 주출하시기인 1~3월에 피해 예상
- 국내산의 대미수출은 가격경쟁력 열위로 어려울 것으로 예상됨

2. 수출확대 방안

◀ 수출에 관한 인식의 전환 ▶

- 감귤수출에 대한 인식에 관하여 아직도 많은 생산자들이 수출을 과잉생산시 국내가격의 적정 수준 유지와 잉여물량 처리를 위한 일시적인 수단으로 인식하고 있어 수출에 대한 동기 애로 요인 작용
- 이것은 그동안 국민소득의 증가와 함께 감귤의 지속적인 국내소비 증가로 감귤의 국내가격이 국제가격 수준을 훨씬 상회하는 수준에서 유지되어 왔기 때문에 수출의 필요성을 심각하게 느끼지 못했기 때문인 것으로 사료됨
- 그러나 감귤산업의 국내외적인 여건이 공급과잉 구조로의 전환과 감귤수입 자유화 등과 같이 급변하고 있는 현시점에서 가장 중요한 것은 장기적인 관점에서 감귤산업 발전을 위한 수출의 당위성(수출시장은 국내시장의 잔여시장도 아니고 독립시장으로서 감귤산업발전을 위해서는 국내시장과 함께 양축)을 인식케 해야하고, 이를 위한 지속적인 홍보 및 교육프로그램이 개발 필요

◀ 검역관련 사항의 해결 ▶

- 현재 한국산 감귤의 대미수출은 2002년 감귤궤양병 검출에 따라 전면중단 되었다가 지난 10월25일 한국 및 미국의 검역소간 합의에 따라 2007. 11.26부터 알래스카주로만 수출이 가능한 상태임
- 한국산 감귤의 대미수출을 위한 기본조건으로서 검역조건 해결을 위한 한·미간 안전조치에 대한 사전 합의 사항인 work plan의 불공정 및 불평등 조항의 재검토 및 재협상 (특히 국내에서의 미국 검사관의 비용부담과 미국 수입항에서의 이중검역에 따른 위험 및 추가적인 비용부담을 완화하는 방향으로 재협상 추진필요)추진과 함께 수출지역 확대를 위한 지속적인 대미협상 추진필요

◀ 수출물류시스템의 개선 ▶

- 국제경쟁력의 제고와 동시에 유통비용을 절감하기 위해서는 수출물류의 개선이 시급한 문제
- 현재 제주항에는 선박용 컨테이너를 처리할 수 있는 이동식 크레인시설과 컨테이너용 선박이 접안 할 수 있는 시설이 없기 때문에 제주항에서 수입항까지 직접 운송되지 못하고 부산항에서 운송되고 있으며, 따라서 국내운송비에는 제주항에서 부산항까지의 해운비용, 부산항과 컨테이너 하치장에서 발생하는 제비용 등이 추가적으로 부담되고 있는 실정임
- 따라서 현재 과도한 국내운송비를 줄이기 위해서는 장기적으로 제주항에서 바로 본선에 선적할 수 있는 젠트리크레인 같은 항만시설이 갖추어져야 하고, 이와 함께 국내유통기간을 단축시킬 수 있는 방안도 마련 필요

◀ 대미시장 시장접근 전략 ▶

- 미국과 같이 다민족으로 구성된 사회에 자국의 상품을 알리기 위해서는 현지의 교민을 먼저 활용하는 것이 효율적인 첩경
- 더욱이 대규모의 물량공급을 통해 마켓을 장악할 수 없는 현실에서는 고국의 식문화를 유지하고 있는 현지교민의 소비가 중요
- 따라서 현지 교민시장을 중심으로 우선 수출시장의 교두보를 확보한 다음에 현지의 주류시장을 진출모색 필요
- 또한 미국의 일반적인 대형유통체인에 입점하기 위해서는 대량 물량 및 가격경쟁이 필수이므로 유기농 등 특수소비층을 타겟으로한 시장개척 등 제품차별화를 통한 경쟁력 확보 노력도 필요

【참고 1】 주요바이어 및 도매상(LA 도매시장 입주업체) 리스트

□ 주요 바이어리스트

업 체 명	담 당 자	주 소	연 락 처
Galleria Market	백승원 이사	3250 W.Olympic Blvd. Suite 100 LA, CA 90006	T)323-733-3800 F)323-733-5900
GreenLand Foods Company. Inc	전하연 대표	2939 Sunol Dr. Vernon, CA 90023	T)323-260-5100 F)323-260-5108
Trucco, A. J.	Salvatore Vacca	NYC Termianl Market Bronx, NY 10474	T)718-893-3060
HANARO USA, INC	이상오 대표	5801 S Malt Ave. Commerce, CA90040	T)323-725-6373 F)323-725-6483
JAYONE FOODS, INC.	이현미 이사	7212 Alondra Blvd. Paramount CA 90723	T)562-633-7400 F)562-633-7401
Seald Sweet Growers	Bruce McEvoy	1991 74th Ave., P.O. Box 6152 Vero Beach, FL 32966	T)561-569-2244 F)561-562-9038
Mulsen Trading Co., Ltd		3823 56th Ave., S.W. Seattle WA 98116	T)561-569-2244 F)206-937-0640
M.G. Produce	정혜숙 부사장	101 S. Mission Road, LA, CA90033	T)323-261-9100 F)323-261-9101
Sunny Valley International	Carlos Paul	800 Ellis Street Glassboro, NJ 08028	T)856-881-0200 F)856-881-7232
LGS Specialty Sales	Luke Sears	#463-A Hunt's Point Terminal Market Bronx, NY 10474	T)718-542-2200 F)718-542-2354
Melissa's	Jimmy V. Hernandez	P.O.Box 21127 LA, CA 90021	T)323-588-0151 F)323-584-7385
Market world (Hannam Chain)	구정완 대표	5301 Beach BL. Buena Park, CA 90621	T)714-736-5800 F)714-736-5805
Woo Jin Trading	김상우 대표	2535 E. 12th st. #B, LA, CA 90021	T)213-622-3398 F)213-622-2694
Pacific Rim International Brokerage Inc.	Annie Wong	880 Malkin Avenue Vancouver, BC V6A2K6	T)604-251-9866 F)604-251-2562
Ocean Pacific Marketing, Inc	James Lee	1601 E. Olympic Blvd. #206 Los Angeles, CA 90021	T)213-489-0785 F)213-489-2645

◀ LA 농산물도매시장 입주업체 현황 ▶

□ 주소 : 1601 E. Olympic Blvd. LA, CA 90021

업 체 명	전화번호	주요 취급품목
Charitable Distribution Facility	213-626-0822	멜론·망고·포도 등 과실류
Pan American Banana	213-895-7556	바나나 등 과실류
Ramirez Bros.	213-688-7519	과실 및 채소류
Borg Produce Sales	213-688-9388	과실 및 채소류
Giumarra Bros.	213-627-2900	과실 및 채소류
Umina Bros.	213-622-9206	멜론·망고·포도 등 과실류
Pacific Banana Co.	213-955-3448	바나나 등 과실류
Original Nut House	213-452-0045	종실류
L.A. Nut	213-623-2541	종실류
Morita Produce	213-622-5095	열대·수입 과실류 및 채소류
Cooseman's	213-689-1551	유럽산 채소 및 과실류
Olympic	213-955-3444	과실 및 채소류
Value Produce	213-623-5505	멜론·망고·포도 등 열대 과실류
Coast Produce	213-689-0919	과실 및 채소류
Go-Fresh Produce	213-612-4500	과실 및 채소류
J. Hellman	213-627-1093	과실 및 채소류
American Prod. Co.	213-627-3144	과실 및 채소류
Allied Platinum Prod.	213-688-0880	과실 및 채소류
Ogawa	213-627-1585	과실 및 채소류
Underwood & Wong	213-627-1808	고추·호박·파프리카 등 채소류
Brostoff Celle	213-623-5263	과실 및 채소류
The Banana Co.	213-689-9200	바나나 등 과실류
Davalan Sales	213-452-0045	과실 및 채소류
I&T Produce	213-629-4617	과실 및 채소류
Season Produce	213-689-0008	과실 및 채소류
Choumas Produce	213-688-1188	과실 및 채소류
Produce International	213-622-2228	과실 및 채소류
Vally Fruit & Produce	213-627-8736	멜론·망고·포도 등 과실류

【참고 2】 한국산 감귤의 대미국 알래스카주 수출검역요령

1. 적용대상 산물

미국 알래스카주로 수출되는 한국산 감귤(Citrus reticulata Blanco var.unshu: 이하 “대미 알래스카주 수출용 감귤”이라 한다.).

2. 미국의 관심대상병해충

가. 감귤궤양병(Xanthomonas axonopodis pv. citri)

나. 화살깍지벌레(Unaspis yanonensis)

3. 선과장 요건

대미 알래스카주 수출용 감귤 선과장은 과실을 고압공기 또는 물 스프레이와 함께 솔질하여 세척할 수 있는 시설을 갖추어야 한다.

4. 수출 검사

대미 알래스카주 수출용 감귤은 수확 후 다음의 절차에 따라 수출검사를 받아야 한다.

가. 선과 및 포장

(1) 선과장에서는 고압공기 또는 물 스프레이와 함께 과실을 솔질하여 세척한다.

(2) 선과장에서는 병해충 감염과, 손상과 및 이물질 등을 철저히 선별 제거한다.

(3) 각 포장상자에는 다음사항을 표시하여야 한다.

“알래스카주 이외의 주로는 선적되거나 유통될 수 없음(These oranges may not be shipped to or distributed in any State other than Alaska)”

나. 수출 검사

관할 식물검역원 지원·사무소의 식물방역관은 선과장이 제3조의 요건에 적합한지 여부를 확인하고 「수출식물의 검역요령(식검예규)」에 따라 검사단위를 구성하여 포장된 감귤 중 샘플을 채취하여 수출 검사를 실시한다.

다만, 필요하다고 판단되는 경우, 선과과정에 입회하여 선과 및 포장 중에 검사를 실시할 수

있다.

다. 수출 검사 결과 조치

(1) 제2조에 언급된 병해충이 발견되는 경우, 식물방역관은 당해 화물을 불합격처리한다.

(2) 제2조에 언급된 병해충 외의 병해충이 발견되는 경우에는 미국 도착항에서의 통관지연 을 방지하기 위하여 병해충 감염과를 선별 제거 하는 등의 조치를 취한 후 수출하도록 한다.

5. 식물위생증명서 발급

관할 식물검역원 지원·사무소의 식물방역관은 수출자가 식물방역법시행규칙 별지 제4호 서 식에 따라 검사신청서를 제출하고, 수출 검사 결과 이 요건에 부합할 경우, 당해 화물에 대하 여 식물방역법시행규칙 별지 제13호 서식의 식물위생증명서를 발급한다. 동 증명서에는 다음 사항을 부기하여야 한다.

“These oranges were inspected and are considered to be free from citrus canker(Xanthomonas axonopodis pv. citri) and arrowhead scale(Unaspis yanonensis).”

(이 감귤은 검사결과 감귤궤양병 및 화살깍지벌레에 감염되지 않은 것으로 간주됨)

미국시장 진출여건 조사

파프리카

Paprika
Paprika
Paprika



I. 미국 파프리카 생산 및 소비 동향

I. 미국 파프리카 생산 및 소비 동향

1. 생산동향

- 미국에서 파프리카가 상업적으로 재배되기 시작한 것은 1925년경으로 주로 남부지역에서 재배되기 시작하였으나 최근에는 미국의 대부분의 주에서 생산되며, 토마토 다음으로 많이 소비되는 채소임
- 미국에서 파프리카(Paprika)는 Bell Pepper 또는 Sweet Pepper라는 이름으로 유통되며, 대부분의 마켓에서는 Bell Pepper로 표기하여 판매하고 있음
- 플로리다, 조지아, 캘리포니아 일부 지역에서 생산되는 소량을 제외하고는 대부분이 노지 산으로 한국에서 생산되는 네덜란드 계 품종과는 다른 상품임



미국산 노지 파프리카

- 캘리포니아 주의 경우 Open-pollinated 품종으로 Jupiter, Capistrano, Grande Rio 66, Yolo Wonder, California Wonder 300 등이며, Hybrid 품종으로는 Indra, Bell Star, Excalibur, Galaxy, King Arthur 등이 있음
- 최근의 재배면적은 지속적인 증가세를 보여 주고 있으며, '06년의 경우 전년대비 6.7% 증가한 60,600에이크였음. 특히 캘리포니아, 조지아, 노스 캐롤라이나주의 생산 면적이 크게 증가함

〈미국의 파프리카 생산 면적추이〉

(단위 : 에이커)

구 분	2001	2002	2003	2004	2005	2006
캘리포니아	22,000	19,000	18,500	19,000	23,000	28,000
플로리다	15,700	17,500	17,700	18,300	19,000	16,500
뉴저지	3,700	3,700	3,600	3,500	3,200	3,200
조지아	4,000	4,400	4,500	3,900	3,600	4,200
미시건	1,400	1,600	1,800	1,800	1,400	1,300
노스 캐롤라이나	5,500	5,000	5,000	4,000	3,700	4,800
오하이오	2,000	1,600	2,000	1,900	2,200	2,400
기 타	3,480	1,000	700	500	700	200
합 계	57,780	53,800	53,800	52,900	56,800	60,600

- 생산 면적 중 하우스 재배면적은 2002년 기준 123.5에이커로 최근까지 증가 추세를 감안할 경우 200 에이커 내외로 추산되며, 플로리다와 조지아 주에서는 하우스 재배 확대를 위한 산학 협동 연구가 진행된 바 있으며, 하우스 재배가 증가 추세에 있음. 하우스재배 품종은 대부분 네덜란드 종자와 유사한 품종 사용



캐나다산 하우스재배 파프리카



미국산 노지재배 파프리카

- 파프리카의 생산량 또한 최근 꾸준한 증가세를 보였으며, '06년의 경우 면적의 증가와 작황 호조로 전년 대비 7.5% 증가한 782천톤이었음. 특히 캘리포니아와 조지아 지역의 생산량이 대폭 증가하였음. 1978년도의 236,000톤과 비교하면 3.3배 정도 증가하였음

〈미국의 파프리카 생산량 추이〉

(단위 : 1000 cwt)

구 분	2001	2002	2003	2004	2005	2006
캘리포니아	7,150	7,030	7,215	7,600	8,515	9,250
플로리다	5,416	5,250	4,956	5,673	4,580	4,046
뉴저지	1,184	962	882	982	832	944
조지아	800	880	1,350	663	684	1,134
미시건	364	400	450	522	392	351
노스 캐롤라이나	688	650	500	440	444	576
오하이오	246	336	590	494	484	912
기 타	646	160	175	26	105	20
합 계	16,494	15,668	16,118	16,400	16,036	17,233

자료 : USDA, NASS, Vegetable Annual Summary

주) 1 cwt = 100 lbs = 약 45.359 kg

- 주 생산지역은 플로리다와 캘리포니아로 미국전체 생산량의 54%와 24%를 차지하고 있으며, 2개 주에서 전체 생산량의 약 80%를 커버하고 있음. 플로리다산은 10월부터 다음해 5월까지 수확되나, 캘리포니아산은 주로 5월에서 10월기간 중에 수확되어 비교적 안정적인 공급 시스템을 유지하고 있음
- 최대산지인 캘리포니아 주는 지속적인 생산면적이 증가하고 있으나, 플로리다 주는 2004년 태풍 카타리나의 영향으로 생산면적이 많이 감소세를 보여 주고 있음
- 2006년 에이커당 평균 수확량은 284 cwt(12,882 Kg)으로 2001년 이래 280 ~ 300 cwt 수준을 유지하고 있으며, cwt(45.359Kg) 당 평균 출하금액은 U\$34.00으로 2001년 U\$28.70에서 매년 상승세를 보여 주고 있음

〈미국의 파프리카 생산액 추이〉

(단위 : 천불)

구 분	2001	2002	2003	2004	2005	2006
캘리포니아	182,343	200,618	206,606	217,701	239,715	286,203
플로리다	186,310	180,600	177,920	218,411	213,428	187,330
뉴저지	27,824	26,166	25,578	23,200	20,550	27,848
조지아	22,400	17,600	40,500	19,890	20,520	28,350
미시건	8,008	9,600	9,900	13,572	9,016	9,126
노스 캐롤라이나	14,104	14,300	12,500	10,120	10,656	15,552
오하이오	7,232	7,997	15,989	10,078	17,279	30,278
기 타	25,336	7,520	5,670	3,984	3,539	946
합 계	473,557	464,401	494,663	516,956	534,703	585,633

- 플로리다 주의 평균 생산 단가가 타 지역에 비해 높고 지속 증가하고 있는 것은 하우스재배의 증가에 따른 것으로 보임. 특히 플로리다지역의 경우 같은 고품질 하우스재배 착색 파프리카의 가격이 노지산 착색 파프리카 보다 3배, 노지산 녹색 파프리카 보다 5배 이상의 가격으로 유통되기도 함. 5년간 온실재배를 통한 고품질 파프리카 생산에 많은 관심을 보여 2002년에는 온실 재배면적이 25에이커 이었으나 최근에는 100에이커 이상으로 추산됨

〈미국의 파프리카 생산 단가추이〉

(단위 : U\$/톤)

구 분	2001	2002	2003	2004	2005
캘리포니아	562	629	631	753	594
플로리다	758	758	791	849	1,027
뉴저지	518	600	639	551	545
조지아	617	441	661	661	661
미시건	485	529	485	573	507
노스 캐롤라이나	452	485	551	507	529
오하이오	648	525	597	450	787
기 타	853	1,036	714	1,098	743
평균	630	653	677	751	734

미국 파프리카 생산 및 소비 동향

I. 미국 파프리카 생산 및 소비 동향

- 하우스재배는 서늘한 시즌 중에도 온기를 유지하는 경제적인 방법이자 비, 바람, 높은 태양광으로부터 식물을 보호하고 유익한 해충과 수정에 유리한 환경을 제공할 뿐만 아니라 완숙된 채색 파프리카의 수확이 가능, 고품질과 높은 수확량, 노지 산이 재배되지 않는 기간에도 수확가능 등의 이점이 있어 고소득 작목으로 권장되고 있음
- 주로 생산되는 색상은 Red, Orange, Yellow이며, Purple과 Brown도 소량 생산됨
- 플로리다 주의 경우 생산비용을 Kg 기준으로 환산하면 수확 및 마케팅 비용까지 포함하여 U\$ 1.14 ~ 1.24 정도로 비교적 높은 편임을 알 수 있음

〈플로리다 지역의 에이커 당 평균 생산비용 추이〉

(단위 : \$)

구 분	팜비치 카운티		사우스웨스트	
	2003-4	2004-5	2003-4	2004-5
수확전 비용	7,521	7,737	8,689	9,141
생산비용	4,714	4,865	5,329	5,648
- 정식비용	900	900	1,000	1,000
- 비료	300	320	365	391
- 훈증	700	736	700	736
- 기타 농약	778	797	890	867
- 인건비	431	426	430	430
- 기계비용	370	440	929	1,190
- 금융이자	169	174	324	341
- 기타	1,066	1,072	691	691
고정비용	2,807	2,872	3,360	3,495
- 농지임차	400	400	500	500
- 기계비용	125	125	264	264
- 관리비	1,014	1,043	1,154	1,214
- 경상비	1,268	1,304	1,442	1,517
수확 및 마케팅비용	4,873	4,873	4,540	4,540
수확, 포장, 수송	3,278	3,278	3,090	3,090
컨테이너 용기	1,045	1,045	950	950
판매비용	550	550	500	500
평균 총 생산비용	12,394	12,610	13,229	13,681

2. 소비동향

- 국민 1인당 파프리카 소비량은 1978년 2.8파운드에서 2006년 7.7파운드로 크게 증가함. 소비의 급증 추세는 늘어나는 국내 생산에도 불구하고 지속적으로 늘어나는 수입량에서도 알 수 있음

〈1인당 파프리카 소비량〉

(단위 : 파운드)

년 도	1970	1980	1990	2000	2003	2006
1인당소비량	2.2	2.9	4.5	7.0	6.9	7.7

- 대부분의 가격의 등락은 재배면적과 날씨 등 생산에 기인하며 수요의 변화에 의한 변동요인은 극히 적음. 소비자들이 가장 선호하는 파프리카 색상은 Dark Green이며, 다음으로 Red, Yellow, 기타 순임. 미국에서도 큰 사이즈는 색상에 상관없이 높은 가격에 거래됨
- USDA의 Economic Research에 따르면 미국인의 24%가 매일 파프리카가 들어간 음식을 섭취 함. 이는 오직 13%만 튀김감자를, 16%만 케첩을 먹는 것과 비교 할때 미국음식의 주된 재료임을 알 수 있음
- 주된 소비는 고기 등을 넣은 파프리카요리, 샐러드, 피자 타핑, 파스타 소스, 샐사, 찜요리, 요리 고명, 수프, 등으로 다양하게 소비되며 가정용으로 63%, Fast Food 산업에서 13%, 기타 식당용으로 16%의 비율로 소비됨
- 최근 10년 동안 미국의 소비자들은 노지산보다 고품질의 착색 파프리카(Red, Yellow, Orange)를 선호하게 됨에 따라 멕시코, 캐나다, 네덜란드, 이스라엘, 스페인 등지로부터 고품질 온실재배 파프리카를 수입해 왔음
- 소비량 중 수입품의 비중은 최근까지 지속적으로 증가세를 보이고 있으며, 물량기준으로는 34%, 금액기준으로는 53%를 차지하고 있음

〈미국의 파프리카 생산, 수출, 수입, 소비물량 추이〉

(물량기준 : 톤)

구분	생산	수출	수입	소비량	수입비중
2000	764,803	71,478	198,187	891,512	22%
2001	728,561	73,355	210,114	865,320	24%
2002	710,689	73,181	242,658	880,166	28%
2003	731,101	72,084	245,700	904,717	27%
2004	743,892	73,008	258,071	928,955	28%
2005	658,118	70,757	295,993	883,354	34%

〈미국의 파프리카 생산, 수출, 수입, 소비액 추이〉

(금액기준 : 천불)

구분	생산	수출	수입	소비량	수입비중
2000	527,452	67,613	253,391	713,230	36%
2001	458,750	72,690	328,497	714,557	46%
2002	464,401	73,431	290,589	681,559	43%
2003	494,663	79,241	338,730	754,152	45%
2004	558,863	88,022	436,968	907,809	48%
2005	482,960	90,359	450,777	843,378	53%

〈미국의 파프리카 생산, 수출, 수입, 소비 단가 추이〉

(단가기준 : US\$/톤)

구분	생산	수출	수입	소비	국내산 대비 수입산 가격비율
2000	690	950	1,560	800	160%
2001	630	990	1,560	830	188%
2002	650	1,000	1,200	770	156%
2003	680	1,100	1,380	830	166%
2004	750	1,210	1,690	980	172%
2005	730	1,280	1,520	950	160%

3. 가공품 생산 동향

- 가공품의 생산 및 수입비중은 크지 않으며 대부분이 신선상태로 수입 유통되고 있음. 2005년 기준 미국의 파프리카 가공품 수입규모는 31,644천불, 22,968톤 임

〈미국의 파프리카 가공품생산 및 수입 추이〉

(단위 : 톤, 천불)

구분	생 산			수 입		
	물 량	금 액	단 가	물 량	금 액	단 가
2000	20,940	16,936	2.12	44,477	18,280	1,080
2001	20,735	18,034	1.79	37,080	18,774	1,040
2002	21,549	20,210	1.79	38,573	20,240	1,000
2003	25,353	20,287	1.95	49,444	21,625	1,070
2004	21,145	21,439	2.05	45,397	27,616	1,290
2005	19,744	-	-	22,968	31,644	1,380

4. 수출 동향

- 미국산 파프리카의 수출은 대부분 노지 산으로 지리적으로 가깝고 물류가 편리한 캐나다 지역에 90%이상 집중되고 있으며, 대부분은 자국 산의 비 생산시기에 인접한 미국으로부터 수입 함
- 멕시코는 미국과 캐나다와 달리 파프리카의 소비가 적어 비 생산시기에도 미국으로부터의 수입량은 많지 않으며, 그 외 기타국가들로의 수출은 소량임

미국 파프리카 생산 및 소비 동향

〈미국의 국가별 파프리카 수출물량 추이〉

(단위 : 톤)

구 분	2001	2002	2003	2004	2005	2006.6
캐나다	69,391	69,782	66,767	65,182	64,259	33,787
멕시코	2,022	1,499	3,125	5,477	3,456	240
네덜란드	150	596	839	816	952	245
일본	742	572	678	598	944	546
벨기에	0	20	0	0	232	0
바하마	58	243	160	250	198	105
노르웨이	43	107	88	82	95	55
독일	33	102	153	173	157	62
기타	376	260	274	430	464	238
합계	73,355	73,181	72,084	73,008	70,757	35,278

〈미국의 국가별 파프리카 수출액 추이〉

(단위 : 천불)

구 분	2001	2002	2003	2004	2005	2006.6
캐나다	68,708	69,413	73,401	79,244	83,762	41,343
멕시코	1,938	1,313	2,764	5,140	2,260	244
네덜란드	201	770	1,216	1,331	1,384	380
일본	1,177	797	840	831	1,108	641
벨기에	3	84	0	0	516	0
바하마	55	269	178	419	300	144
노르웨이	83	179	175	170	101	96
독일	50	127	189	207	175	114
기타	475	479	478	680	664	451
합계	72,690	73,431	79,241	88,022	90,359	43,413

II. 미국 파프리카 수입 동향

1. 미국의 파프리카 수입 동향

◀ 파프리카 HS 번호 및 관세 ▶

구 분	단위	HS 번호	관 세	
			일반관세	특별관세
그린하우스 파프리카	kg	0709.60.4010	4.7%	Free
노지 파프리카	kg	0709.60.4090	4.7%	Free

자료 : Harmonized Tariff Schedule of United States, 2007

주) 특별관세는 미국과 FTA체결국가에 적용

- 2007년 기준 신선 파프리카 MFN 관세는 4.7센트/Kg을 적용한 반면, NAFTA(북미자유무역 협정) 체결국가인 멕시코와 캐나다, 미·이스라엘 자유무역 협정에 따른 이스라엘, 미·도미니칸 중앙아메리카 자유무역협정국가인 도미니카는 무관세로 수입되고 있음

◀ 미국의 전체 파프리카 수입규모 ▶

〈미국 파프리카 총 수입물량〉

(단위 : 톤)

국 별	2002	2003	2004	2005	2006
합 계	242,643	245,681	258,096	296,003	324,837
캐나다	41,377	42,554	44,429	55,875	63,317
이스라엘	6,582	10,123	8,819	4,326	3,097
멕시코	164,536	164,741	180,380	210,678	234,747
네덜란드	23,830	22,865	19,880	20,169	16,209
스페인	3,689	2,351	1,957	1,819	2,315
기 타	2,629	3,047	2,631	3,136	5,152

〈미국 파프리카 총 수입금액〉

(단위: 천 불)

국 별	2002	2003	2004	2005	2006
합 계	117,415	338,680	437,061	450,772	513,256
캐나다	43,558	78,661	91,262	115,762	181,730
이스라엘	7,480	26,999	27,842	12,705	9,025
멕시코	28,594	158,147	250,040	262,401	289,482
네덜란드	32,402	63,734	56,544	50,047	47,908
스페인	3,952	6,891	7,020	4,689	6,033
기 타	1,430	4,248	4,353	4,868	9,068

- 전체 파프리카 수입규모는 2006년 기준 325천 톤으로 그중 미국에 인접한 멕시코로부터 수입된 양이 235천 톤으로 72.3%를 차지하였으며, 캐나다는 63천 톤으로 19.5%를 차지하고 있음
- 파프리카를 비롯한 신선농산물은 1994년 북미자유무역협정 (NAFTA)에 따라 멕시코 지역을 중심으로 미국자본의 대거 유입과 용이한 수입통관 시스템에 힘입어 캐나다와 멕시코로부터 대량 생산되어 수입되고 있음

◀ 미국의 노지산 파프리카 수입규모 ▶

〈노지산 파프리카 수입물량〉

(단위 : 톤)

국 별	2002	2003	2004	2005	2006
합 계	209,273	176,967	175,773	202,113	193,343
캐나다	24,870	17,610	10,677	15,262	15,774
이스라엘	4,457	1,662	1,651	719	170
멕시코	160,990	153,607	160,411	182,722	173,414
네덜란드	14,285	3,087	2,019	1,850	2,252
스페인	2,936	613	396	404	350
기 타	1,735	388	619	1,156	1,383

주) HS Code : 0709604090, 02년에는 0709604000 포함 수치

〈노지산 파프리카 수입금액〉

(단위: 천 불)

국 별	2002	2003	2004	2005	2006
합 계	48,616	173,334	229,833	231,212	215,478
캐나다	9,000	14,986	5,327	6,736	7,774
이스라엘	2,351	4,644	5,105	2,210	560
멕시코	25,153	142,426	211,674	215,643	198,464
네덜란드	9,949	8,753	5,763	4,385	6,002
스페인	1,870	1,780	1,088	786	800
기 타	294	745	876	1,452	1,878

◀ 미국의 하우스산 파프리카 수입규모 ▶

〈하우스산 파프리카 수입물량〉

(단위: 톤)

국 별	2002	2003	2004	2005	2006
합 계	33,370	68,714	82,323	93,890	131,494
캐나다	16,507	24,944	33,752	40,613	47,543
이스라엘	2,125	8,461	7,168	3,607	2,926
멕시코	3,546	11,134	19,969	27,956	61,333
네덜란드	9,545	19,778	17,861	18,319	13,957
스페인	753	1,738	1,561	1,415	1,965
기 타	894	2,659	2,012	1,980	3,770

주) HS Code : 0709604010

〈하우스산 파프리카 수입금액〉

(단위: 천불)

국 별	2002	2003	2004	2005	2006
합 계	68,799	165,346	207,228	219,560	297,778
캐나다	34,558	63,675	85,935	109,026	143,956
이스라엘	5,129	22,355	22,737	10,495	8,465
멕시코	3,441	15,721	38,366	46,758	91,028
네덜란드	22,453	54,981	50,781	45,662	41,906
스페인	2,082	5,111	5,932	3,903	5,233
기 타	1,136	3,503	3,477	3,416	7,190

- 멕시코산의 경우는 노지산이 86.7%이며 한국산과 경쟁이 되는 그린하우스 생산제품은 13.3%를 차지한 반면, 캐나다산은 72.7%가 하우스제품이고 나머지 27.3%가 노지산임. 특히 멕시코의 노지산과 캐나다와 멕시코의 하우스 산 파프리카는 2000년대에 들어와 가파른 수입 증가세를 보이고 있음
- 최근 수요가 크게 늘고 있는 파프리카는 90년 대 후반까지는 품질이 우수한 네덜란드산과 이스라엘산이 고급제품으로 선호되었으나 2000년에 들어와서 미국 자국산, 캐나다, 멕시코 3개국에 걸친 연중공급 시스템을 갖추어서 고비용의 항공운송을 통해 수입되는 유럽산 제품들의 시장 진입을 불리하게 하고 있음
- 계절적으로는 미국산이 플로리다, 캘리포니아를 중심으로 연중 생산되는 반면, 캐나다산은 4월에서 11월 까지, 멕시코산은 11월부터 캐나다산의 생산이 저조한 4월 까지 대량 공급되고 있음. 현재로서는 품질과 상품의 균질성, 외관 등 전반적인 상품성이 한국산과 유사한 유럽산에 비해 열세이나 점차 향상 될 것으로 전망됨

2. 한국산 파프리카 식물 검역관련 사항

◀ 한국산 파프리카 미국수출 허용 배경 ▶

- 2006. 5. 22 미국 농무부(USDA)가 한국산 파프리카에 대해 USDA APHIS(동식물검역국)가 미국의 검역조건을 충족시키는 조건으로 미국 수입 허용 사실을 공지하고 6. 21부터 시행
- 그 동안의 수입금지 사유는 미국 우려 병해충의 유입 우려를 때문으로 미국 식물검역법 제7조에 의하면 미국에 분포하지 않거나 널리 분포하고 있지 않은 나무, 식물, 과실의 병이나 해충의 유입을 방지하기 위해 필요한 경우 묘목이나 기타 식물에 대해 병해충 발생국가로부터 수입금지를 결정하고 결정사항을 공포함

▣ 추진경과

- 1999년 4월 : 국립식물검역소에서 미국에 수입허용 요청
- 2005년 12월 29일 : (미) 한국산 고추류(파프리카) 수입허용 규정안 발표
- 2006년 2월 27일 : 60일간 여론수렴
- 2006년 5월 22일 : (미) 연방정부 관보에 파프리카 수입허용 최종 확정 공고
- 2006년 6월 21일 : (미) 시행

◀ 한국산 파프리카 수입조건 ▶

- 한국 국립식물검역소에 등록 및 승인된 방충 온실에서 재배
- 온실은 이중자동잠금문 시설을 갖춰야 하며, 환기구에 병해충의 유입을 차단할 수 있는 방충망(0.6mm 이하) 설치
- 한국 국립식물검역소는 재배기간 동안 수출용 온실에 대해 방충망 파손 여부 등 매일 검사 실시
- 수확 후 24시간내에 병해충 유입을 차단할 수 있는 선과장에서 포장
- 방충망을 씌우거나 방충상자에 포장하여 미국까지 운송
- 한국 국립식물검역소가 발행한 위생검역증 첨부

3. 캐나다 멕시코 산 파프리카 식물 검역관련 사항

- 캐나다, 멕시코 공히 수출단지에 대한 해외 타지역산과 달리 방충망 설치 등 병해충 방제 규정을 적용하지 않고 있음. 이는 인접국가로 미국에 미 발생된 병해충의 유입위험이 없기 때문인 것으로 보임
- 대부분 육로를 통해 수입되며, 국경에 설치된 세관구역에서도 병해충 유입 방지 검역보다는 FDA의 농약 잔류검사에 치중하는 것으로 알려짐
- 1994년 NAFTA이후 멕시코는 파프리카의 미국수출을 가장 활발하게 증가시켜 오고 있는데 이는 적당한 기후조건, 저렴한 노동력 등이 미국보다 유리하기 때문임. 대부분의 파프리카를 생산하고 공급하는 기업들은 저렴한 노동력과 기후적인 이점을 노린 미국기업들이 많이 진출하고 있음

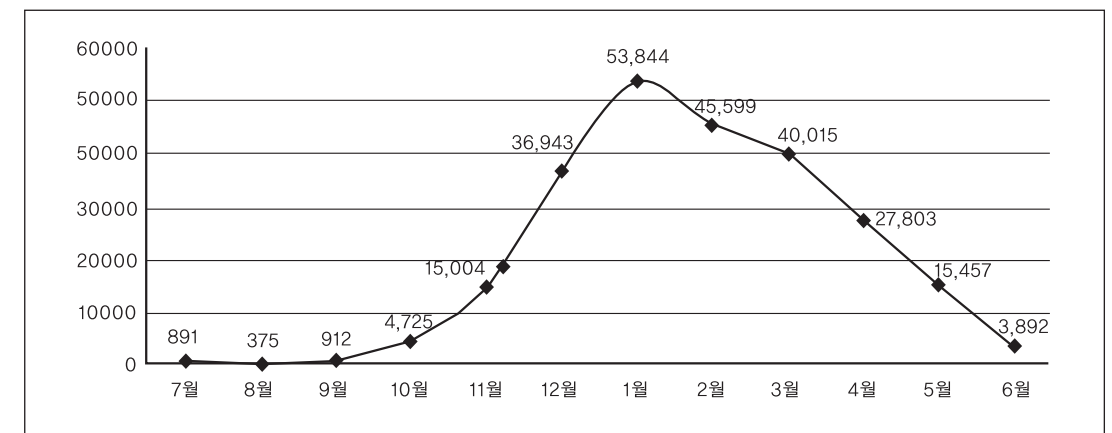
III. 경쟁 대상 국가의 수입 동향

1. 멕시코산 파프리카의 대미 수입 동향

- 멕시코산은 대부분 미국의 서부지역인 애리조나 주 Nogales와 캘리포니아주 San Diego 지역으로 수입되어 LA지역을 거쳐 미국 전역으로 유통됨
- 이는 주생산지역이 멕시코의 서부지역인 소노라주, 시날로아주 및 바하 캘리포니아 주로 L.A를 비롯한 미국에 기반을 둔 대형 생산 및 유통업체 들이 대규모 파프리카 생산 농장과 패키징 시설을 설치 운영하기 때문임
- 주 공급 시기는 11월~12월부터 4월~5월로 플로리다산의 생산시기와 겹치는 시기에 공급되며 주요 수입경로는 노갈레스, 샌디에고, 러레이도 등임

〈멕시코산 파프리카 수입추이 (2005년 7월 ~ 2006년 6월)〉

(물량 : 톤)



2. 캐나다산 파프리카의 대미 수입 현황

- 캐나다산은 동부의 디트로이트와 버팔로, 서부의 Seattle와 Ogdensburg를 통해 수입되며 동부지역으로 수입되는 비중이 많음

III. 경쟁 대상 국가의 수입 동향

- 주 수입시기는 4월에서 10월로 네덜란드산과 함께 주 소비지역인 동부지역의 플로리다산 공급이 저조한 시기에 주로 수입됨
- 캐나다의 그린하우스 면적은 지속적으로 증가하여 2005년 기준 214백만 스퀘어피트이며 주 생산 작물은 토마토, 상치, 오이, 파프리카이며, 미국과 캐나다의 수요증가로 주 생산지역인 동부의 Ontario, 서부의 British Columbia 지역을 중심으로 파프리카의 재배면적과 생산량은 증가하고 있음

〈캐나다의 그린하우스 파프리카 생산동향〉

(단위 : 천 ㎡톤)

구 분	2004년		2005년	
	면적	생산량	면적	생산량
전 체	1,852	40,669	2,153	51,357
Ontario	904	19,544	1,187	26,666
Alberta	44	1,087	57	1,275
British Columbia	898	20,001	902	23,381
기타	6	37	7	35

〈캐나다산 파프리카의 수입추이 (2005 - 2006)〉

(단위 : 톤)

구 분	7월	8월	9월	10월	11월	12월	1월	2월	3월	4월	5월	6월
2005	5,904	11,459	12,123	7,932	3,054	908	198	110	1,056	3,691	5,509	6,893
Detroit	3,082	4,850	3,952	3,107	1,983	697	118	91	788	2,125	3,254	3,693
Seattle	2,097	2,627	1,809	1,459	742	114	69	12	51	822	1,521	2,296
Buffalo	649	1,835	3,022	2,739	328	98	11	7	204	710	714	874
Ogdensburg	30	2,111	3,331	620	0	0	0	0	0	0	0	17
기타	46	37	9	7	1	0	0	0	13	34	20	14

3. 네덜란드산 파프리카의 대미 수입 현황

- 네덜란드산은 대부분 뉴욕, 시카고 등 동부지역을 중심으로 수입되어 동부지역으로 소비되며, 4월 ~ 11월 기간 중 주로 수입이 이루어짐으로서 캐나다산의 수입 증가로 시장점유를 위한 경쟁이 심화되고 있음

〈네덜란드산 파프리카 수입추이 (2005 - 2006)〉

(물량 : 톤)

구 분	7월	8월	9월	10월	11월	12월	1월	2월	3월	4월	5월	6월
계	3,560	3,493	2,964	2,162	1,651	430	27	0	116	586	1,816	2,302
뉴욕	1,929	2,140	1,820	1,200	840	191	17	0	36	316	857	1,332
시카고	478	300	355	317	240	68	0	0	35	105	365	318
보스톤	365	406	367	292	238	51	2	0	20	58	313	250
워싱턴	168	167	89	115	124	47	0	0	10	41	78	65
LA	244	191	179	129	68	5	1	0	11	51	100	201
기타	376	289	154	109	142	68	7	0	4	15	103	136

4. 기타 유럽산 파프리카의 대미 수입 현황

- 기타 유럽연합 산도 네덜란드 산과 마찬가지로 대부분 뉴욕, 보스톤, 워싱턴 등 동부지역을 중심으로 수입되어 동부지역으로 소비되며, 5월 ~ 11월 기간 중 주로 수입이 이루어짐

〈기타 유럽산 파프리카의 계절별 수입추이(2004년)〉

(물량 : 톤)

구 분	7월	8월	9월	10월	11월	12월	1월	2월	3월	4월	5월	6월
합계	3,204	2,530	2,144	2,088	2,345	1,455	187	62	212	736	1,995	2,670
뉴욕	2,014	1,813	1,347	1,289	884	745	90	41	91	436	1,293	1,942
보스톤	363	193	282	344	508	231	51	5	85	158	350	394
워싱턴	148	127	106	101	279	143	5	6	9	36	101	100
LA	317	245	213	211	169	29	6	4	11	55	111	125
기타	362	152	196	143	505	307	35	6	16	51	140	109

IV. 미국 파프리카 유통 현황

IV. 미국 파프리카 유통 현황

1. 미국 주류마켓의 유통동향

- 미국의 매장에서 유통되는 파프리카는 마켓의 성격에 따라 취급하는 제품의 차이가 있으나 전반적으로 소과 보다는 대과가 많이 유통되고 있으며, 규격화나 균일화와 같은 외관 보다는 신선도나 중량 중심으로 유통되고 있음



주류시장에 유통되는 파프리카



파머스마켓에서 유통되는 파프리카

□ 포장의 경우에도 박스단위의 거래는 LA 도매시장과 같은 도매시장에서 이루어지며, 마켓단 위에서는 파운드 단위로 필요량을 벌크로 구입하는 경우가 많으며, 2개, 3개, 6개 등 스티로 폼 박스나, 플라스틱 박스 또는 비닐 포장으로 판매하는 비중이 많아지는 추세임



미국, 멕시코산



미니 파프리카

Ralphs 점에 유통되는 파프리카

- 소포장 시에는 빨강, 노랑, 주황, 녹색 등을 다양하게 믹스하여 포장하고 있으며, Packer 들 이 포장단계에서부터 자사브랜드로 소포장하는 경우도 있으나, 마켓의 물류센터에서 소비자의 취향에 따라 국내산과 수입산을 믹스하여 간이 포장을 하여 판매하는 경우도 많음



멕시코산



미국산



캐나다산

고급매장 Trader Joh's에 유통되는 파프리카

- 평균적인 판매 단가는 녹색파프리카는 파운드당 \$ 0.50 ~ 0.90, 미국산 노지 파프리카(적색) 은 \$ 1.50 ~ 2.00, 멕시코산 하우스 적색, 황색은 \$ 3.00 대, 캐나다산 하우스 적색, 황색은 \$ 3.00 ~ 6.00 대, 이스라엘이나 네덜란드산 하우스 적색, 황색은 \$ 4.00 ~ 6.00 대에 판매되고 있음



Costco에 유통되는 멕시코산 파프리카

2. 교포 시장의 유통동향

- 교포마켓의 파프리카 취급비중은 주류마켓에 비해 매우 낮은 편이며, 유통되는 제품의 품질도 가격이 저렴한 미국산 노지제품이 주류를 이루고 있음
- 이는 우리교포 가정의 식생활과도 밀접한 연관이 있는데, 아직은 교포 소비자들의 식탁에 오르는 주요 채소류로 보기 어렵고 샐러드나 육류 구이요리 시에 사용되고 있음
- 주로 유통되는 색상은 적색과 녹색으로 가격대는 녹색은 파운드당 \$ 0.50 ~ 1.00, 적색은 \$ 1.50 ~ 2.00 대에 판매되고 있음



교포마켓에 유통되는 파프리카

3. 파프리카의 도매시장 유통 가격

〈L.A 터미널 마켓의 노지산 파프리카 가격 동향〉

(단위 : U\$/Carton)

구 분	Green		Red	Yellow	
	캘리포니아	멕시코	캘리포니아	캘리포니아	멕시코
2005년 8월	9.00-13.00	-	28.00-28.50	40.00-40.00	-
9월	12.00-13.00	-	16.50-16.50	22.50-22.50	-
10월	13.00-16.00	-	13.00-13.00	22.00-22.00	-
11월	21.00-26.00	-	25.00-27.00	25.00-27.00	-
12월	-	24.00-30.00	26.00-26.00	27.00-28.00	-
2006년 1월	-	22.00-26.00	-	-	35.00-35.00
2월	-	16.00-22.00	-	-	35.00-35.00
3월	-	13.00-17.00	-	-	28.00-28.00
4월	-	15.00-18.00	-	-	32.00-32.00
5월	14.00-16.00	14.00-14.00	-	-	32.00-32.00

주) 포장 단위는 12.7Kg 임

〈뉴욕 터미널 마켓 노지산 파프리카 색깔별 가격 동향〉

(단위 : U\$/Carton)

구 분	Green				Red	
	조지아	뉴저지	플로리다	멕시코	조지아	플로리다
2005년 7월	10.00-12.00	-	-	-	7.00-8.00	8.00-10.00
8월	-	7.00-8.00	-	-	-	-
9월	-	7.00-12.00	-	-	-	-
10월	16.00-18.00	14.00-14.00	-	-	10.00-10.00	-
11월	25.00-36.00	-	30.00-38.00	36.00-38.00	24.00-24.00	20.00-30.00
12월	-	-	30.00-35.00	30.00-36.00	-	16.00-20.00
2006년 1월	-	-	26.00-40.00	25.00-28.00	-	20.00-32.00
2월	-	-	10.00-12.00	10.00-12.00	-	-
3월	-	-	10.00-13.00	10.00-12.00	-	-
4월	-	-	8.00-10.00	-	-	7.00-8.00
5월	-	-	8.00-10.00	-	-	6.00-8.00

주) 포장 단위는 12.7Kg 임

V. 국내시장 동향

1. 생산동향

- 1994년 제동홍산(주)이 항공기 기내식용으로 제주도의 유리온실에서 처음으로 재배하였으며, 95년 김제 참샘영농조합에서 수출용으로 본격적인 재배(1.1ha)를 시작한 이후 수출유망품목으로 인식되면서 재배면적이 증가하고 있음
- 2006년 재배면적은 2005년 대비 34.5%증가한 335ha로 채소류 중 소득이 가장 높다는 인식이 확산되면서 지속적인 작목전환 등으로 인해 재배면적이 증가하는 추세임
 - 주산지 : 경남 진주·함안, 전남 화순·영광, 강원 평창·화천, 전북 김제·남원

〈파프리카 재배면적 및 생산량〉

(단위 : ha, 톤)

구분	1999	2000	2001	2002	2003	2004	2005	2006
면적	55	110	133	163	171	260	249	335
생산량	3,600	7,500	12,700	16,000	16,380	20,551	21,631	28,145

2. 유통현황

- 파프리카는 국내 소비가 아직 미미하나 최근 일부물량이 도매시장에 출하
 - 도매가격 : 적색 18,706원/5kg box, 노란색 19,617원/5kg box (07. 11. 30 평균가, 가락시장)
 - 백화점·할인매장·슈퍼 등에서 소포장 판매
 - 농협하나로마트 양재점(07. 11. 30) : 3,900원/2EA
 - 생산지를 중심으로 일부 온라인 판매도 이루어지고 있음
 - 사천시(4000mall.com):38,000~46,000원/5kg
 - 장흥군(www.okjmall.com) : 30,000원/5kg

3. 수출동향

- 일본시장에서 동절기(12~3월)에는 뉴질랜드와 경쟁하고, 하절기(4~7월)에는 네덜란드와 경쟁을 벌이고 있어 동절기에 비해 가격이 하락됨
- 2003년부터 연중 출하되고 있으며 수출파프리카 안전성관리지침에 의한 안전성관리강화로 선 통관 후 검사에 의한 신속한 통관체제 구축
- 2005에는 단위수확량 증가·품질향상·안전성관리 강화 및 관측홍보행사에 따른 이미지 상승 영향으로 수출증가
- 2005년 12월 이후 3회에 걸쳐 한국산 파프리카의 잔류농약 초과검출로 한국산에 대한 일본의 수입검사강화(100%검사, 후통관)로 2006년 수출 감소
 - (05.1~10) 14,244톤/42,027천불/2.95US\$/kg
 - ⇒ (06.1~10) 11,374/36,260/3.19 (20.1%↓, 13.7↓, 8.1↑)

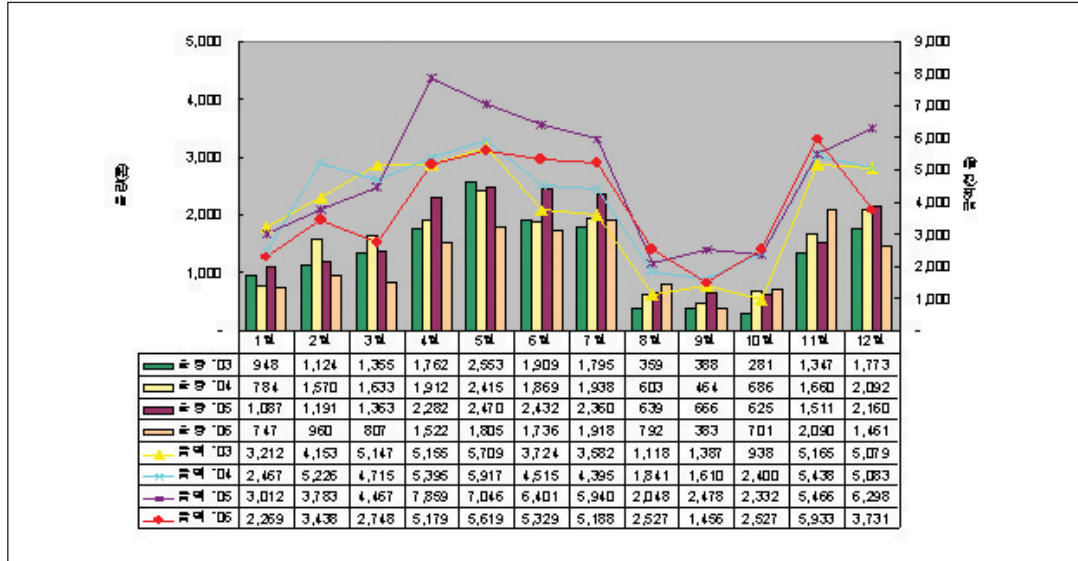
〈파프리카 국가별 수출실적〉

(단위 : 톤, 천불)

수출국	2001		2002		2003		2004		2005		2006	
	물량	금액	물량	금액	물량	금액	물량	금액	물량	금액	물량	금액
계	12,645	34,114	13,627	31,729	15,543	44,298	16,019	43,401	17,845	53,145	14,604	45,732
일본	12,600	34,030	13,580	31,625	15,487	44,182	15,935	43,171	17,839	53,121	14,574	45,629
대만	20	63	30	71	45	96	74	200	5	15	5	5
기타	25	21	17	33	11	20	10	30	1	9	26	98

주) 2003년까지는 고추류 실적이며 파프리카가 대부분(95%)을 차지함

〈파프리카 월별 수출실적〉



4. 수출품 생산 및 출하

〈주요 재배품종〉

색깔	품종명
적 색	스피리트, 스페살, 카르타고, 쥬빌리, 코시카, 브리튼 등
황 색	피에스타, 로메카, 더비, 사이예로, 타로고, 켈빈 등
주황색	오렌지나, 낫소, 부기, 펠리니, 리옹, 프레지던트 등

※ 종자회사 : 화란의 라이크좌완, 엔자자덴, 디루이터 등
 한국 수입회사 : 미푸코, 아시아종묘, 아름연구소 등

〈파프리카의 작형〉

작형	파종기	정식기	수확기	재배지역
겨울	7~9월	8~10월	11월~익년 7월	경남, 전남 등 평nan지
여름	1~3월	3~5월	6~12월	강원, 전북, 경남 등 고랭지

〈표준 출하규격〉

〈품위기준〉

최저품위기준	표준품위기준
<ul style="list-style-type: none"> • 품종 고유의 형태 및 색택을 가진 온전한 것 • 부패 및 변질이 없는 것 • 청정한 것 • 상처가 경미한 것 • 과피가 변색되지 않은 것 • 병해가 없는 것 	<ul style="list-style-type: none"> • 변형되지 않은 것 • 총해가 없는 것 • 상처가 없는 것 • 꼭지의 절단이 적절한 것

〈대소기준〉

크기	LL	L	M	S	SS
무게(g)	251~300	180~250	145~179	120~144	100~119
수량(개/5kgbox)	16~20	20~28	28~34	34~42	42~52

VI. 채소류 대미 수출단지 조성사례(파프리카)

1. 대미수출단지 지정방법

◀ 지정목적 ▶

- 채소류 재배단지 가운데 연중 생산 및 공급이 가능하고 수출실적이 있거나 향후 발전가능성 등을 종합적으로 검토, 지속적인 수출을 지원하기 위함
 - 미 USDA에서 '06. 6월 한국산 파프리카의 수입 허용규정을 발표하여 국립식물검역소 고시 제2006-5호 『한국산 파프리카 대미국 수출검역요령』에 적합한 경우 미국시장 진출 가능

◀ 지정요건 ▶

〈대미 파프리카 수출 검역요건 주요내용〉

- 한·미 식물검역당국이 승인한 원예전문생산단지에서 생산
- 온실의 출입구에는 이중자동폐쇄문을 갖추어야 함
- 온실의 이중자동폐쇄문 이외의 환기구 또는 개구부에는 온실내부로 병해충의 유입을 차단할 수 있도록 직경 0.6mm 이하의 망을 설치
- 상대국 검역병해충 발생여부 등 확인을 위해 착과기부터 수확시까지 매월 1회 재배지검사 실시

◀ 지정절차 ▶

- 신규 수출단지 지정을 받고자 하는 생산자단체는 수출의지가 높고 과원이 단지지정요건에 적합한 대상농가를 선정, 지정신청 농가명부를 작성한 후 해당 시·군에 단지 지정신청
- 시장·군수의 현지조사를 거치고 시·도지사의 수출단지 적합 여부 재조사 실시 후 농림부에 신청
- 농림부·식물검역소 등 관계기관에서 현지실사를 실시한 후 지정요건에 적합한 단지에 한해 지정

2. 단지 조성 현황

- 2007년 6월말 현재 농림부 지정 채소류 원예전문생산단지는 50개소이며, 이 중 파프리카 3개소가 2007년도에 대미수출단지로 지정 받았으며 지역별로 경기도가 2개소, 경남 1개소임
- 그동안 미국으로의 수입이 허용되지 않았던 한국산 파프리카에 대하여 미국 측은 2006년 5월 22일자로 수출단지 지정 및 재배지검사 등의 조건부로 수입을 허용(미국기준 6월 21일부터 발효)

〈채소류 대미수출단지 현황〉

단지명	지역	품 목 (ha)	단지규모 (명)	재배농가	지정년도
화성21세기영농조합법인	경기	파프리카	3	5	1998
한국농원영농조합	경기	파프리카	3	5	2006
진주대곡수출농단	경남	파프리카	10	12	2005
합계			16	22	

3. 대미단지 수출실적

◀ 전체 채소류 미국 수출실적 ▶

- 채소류는 미국내 갑작스런 한파로 인해 작황이 좋지 않아 한국산 채소류가 수출호조로 2006년 3,832톤 수출하여 2005년 대비 33.3%증가

〈2006년 채소류 대미 수출동향〉

구 분	2004 수출액	2005		2006		증감률(%)		
		물 량	금 액	물 량	금 액	물 량	금 액	(증감액)
농식품 합계	284,654	106,755	280,304	109,023	282,434	2.1	0.8	-2,130
신선농림 축산물	39,771	18,307	50,041	17,973	48,606	△1.8	△2.9	(△1,435)
- 채 소	6,491	2,875	6,889	3,832	8,744	33.3	26.9	(1,855)
가공농림축산물	244,883	88,448	230,263	91,050	233,828	2.9	1.5	(3,565)

◀ 대미 수출단지의 수출실적 ▶

- 채소류 대미수출단지는 '07년 신규로 지정받은 파프리카 3개소 뿐이며 대미수출단지의 수출 실적은 없는 상태
- '07. 11월에 진주대곡파프리카수출단지에서 파프리카 500kg을 미국으로 시험수출

◀ 대미수출단지 지정을 위한 시설보완 ▶

- 대미 수출을 위한 유리온실 시설공사 완료(2007. 5월)
 - 프리마 환경제어시스템(온실복합 환경제어), 양액시스템 설치, 유리온실 입구 및 지붕에 방충망 설치 완료

4. 대미 파프리카수출단지 조성사례

◀ I 한국농원 ▶

□ 기본현황

- 위 치 : 고양시 일산동구 설문동 976
- 대 표 자 : 이병찬 외 4농가
- 온실형태 : 유리온실
- 생산면적 : 19,835㎡

□ 시설현황

(단위 :㎡, 대, 톤, 백만원)

부대시설·장비명	시설규모	보관, 처리능력
선 별 장	100평	
선 별 기	2line	15톤/일
저온저장고	20평	
보 일 러	400만 kcal	유리온실6000평
보 일 러	130만 kcal	보조용
지 계 차	1.5톤	
전 동 차	20대	
포장결속기	2대	
무인방제기		

〈설치사례〉



【온실 외부출입구】



【온실 내부출입구】



【온실 내부】



【온실 외부환기창】

〈〈방충망 설치조건〉〉

- 온실의 출입구에는 이중자동폐쇄문을 갖추어야 함
- 온실의 이중자동폐쇄문 이외의 환기구 또는 개구부에는 온실내부로 병해충의 유입을 차단할 수 있도록 직경 0.6mm 이하의 망을 설치

- 지붕 외부 환기창에 알루미늄 프레임(카세트)를 설치하여 방충망 보호
- 망은 폴리프로필렌 구조로 고정하여 한 방향으로만 접히도록 함
- 방충망사는 폴리에틸렌과 아크릴 섬유를 혼합하여 흠집이나 구김이 생기지 않도록 하고 비누나 화학약품을 사용하지 않고 물로 청소함

〈시설공사 내역〉

세부사업명	사업량 (㎡)	사업비(천원)			
		계	도비	시비	자담
합 계		735,000	420,000	140,000	175,000
프리바 환경제어 및 양액시스템, 방충망 시설	2.0ha	735,000	420,000	140,000	175,000

2 진주대곡파프리카수출단지

□ 기본현황

- 위 치 : 진주시 대곡면 와룡리 1171-1, 1173-7, 10
- 대 표 자 : 정명환
- 온실형태 : 비닐온실
- 생산면적 : 6,605㎡

※ 현재 1개 농가를 시범적으로 대미수출단지로 지정 운영 중

□ 시설현황

- 대미 수출 검역단지 선정에 적합한 비닐하우스 시설공사 중
 - 개구부 0.6mm방충망 설치, 온실 출입구 이중자동폐쇄문 설치, 실내 냉방시스템 및 공기 제습기 설치 등

〈시설공사 내역〉

세부사업명	사업량	사업비(천원)		
		계	보조	자담
합 계		167,000	150,000	17,000
천정개폐 및 방충망시설	1식	62,000	55,800	6,200
강제자동 환풍기 시설	55대	13,000	11,700	1,300
공기순환 제습기 시설	35대	53,000	47,700	5,300
온실 출입구 이중자동 폐쇄문 설치	1식	9,500	8,500	1,000
신개념 냉방시스템 시설	82대	29,500	26,300	3,200



【파프리카 포장재 및 선별 장면】

◀ 대미 수출용 파프리카 재배온실 및 선과장 요건 ▶

- 재배온실 환경요건
 - 입지조건(교통여건, 주변 오염원 여부)의 적정여부(탑차 진입 용이 여부)
 - 온실내외 정리정돈 및 청결상태
- 재배시설여건
 - 온실의 출입구에 이중자동폐쇄문 설치여부
 - 이중자동폐쇄문 이외의 환기구 또는 개구부에 직경 0.6mm 이하의 망 설치여부

- 선과장 및 저장시설 여건
 - 병해충 감염과, 상해과, 기형과 선별장소 확보여부 및 적절한 처리 여부
 - 저온저장시설 구비여부(83m³), 1일 기준 20톤 이상의 선과능력

◀ 대미수출시 예상 애로사항 ▶

- 환풍구 및 출입구에 0.6mm 철망 설치 등 미국 수출요건에 맞춘 생산시설 조성 시 환기불순 및 내부온도 상승 등 재배상의 어려움 발생
- 미국시장에서 한국파프리카는 주요 경쟁상대인 멕시코 등 주요 남미국가의 제품에 비해 품질은 우수하나 지리적 요인으로 인한 운송비 부담으로 가격경쟁에서 어려움이 예상됨

5. 시사점

◀ 대미 수출단지 지정 ▶

- 한국산 파프리카에 대하여 미국이 수출단지 지정 및 재배지검사 등의 조건부로 수입을 허용하였기 때문에 대미 파프리카 수출단지 지정이 필요
- 대미 파프리카 수출단지로 지정받기 위해서는 농림부훈령에 의거 원예전문생산단지로 지정되어야 함
- '07년 현재 제주도내 파프리카 온실은 3개소가 있으며 이 중 2개소는 '07년 하반기에 원예전문생산단지를 지정신청하여 선정됨

◀ 시설보완 ▶

- 국립식물검역소고시 제2006-5호「한국산 파프리카의 대미국 수출검역요령」에 의거 대미 수출용 파프리카는 해충의 침입을 방지하기 위하여 재배시설 보완이 필요

- 비닐온실 6,600m²를 대미수출단지 지정요건에 맞는 시설로 개보수한 진주대곡파프리카수출단지의 경우 167백만원이 소요
- 유리온실 19,835m²를 대미수출단지 지정요건에 맞는 시설로 개보수한 한국농원의 경우 735백만원 소요
- 제주도 파프리카 원예전문생산단지 2개소는 유리온실이기 때문에 대미수출단지 지정에 필요한 개보수 비용은 개별 온실이 충당하기에는 부담이 크므로 지자체의 지원이 필요
 - 진주대곡파프리카수출단지 90%, 한국농원 76% 지자체에서 지원

◀ 수출단지의 규모화 ▶

- 미국 파프리카 시장은 연간 78만톤이 소비되는 거대 시장으로 미국에서 선호하는 사이즈는 대과(L, 2L)이며 미국 선호규격 물량의 확보를 위해서는 제주도내 파프리카 유리온실 3개소를 통합하여 규모화가 필요
 - 현재 한국에서 일본으로 수출하는 사이즈는 중소과임
 - 2006년 진주대곡수출농단에서 생산된 파프리카 대과(L,2L) 생산 비중은 수확초기(11월) 30%, 년중(12~5월) 10~15%, 5월이후 5%이하

VII. 제주산 파프리카의 수출여건 및 진출 방안

1. 수출여건

◀ 품질경쟁력 분석 ▶

- 한국산 : 품질이 양호하나 규격은 미국에서 유통되는 것보다 작은 편임. 해상운송시 LA지역은 최소 15일, 뉴욕은 20일 소요로 신선도가 떨어질 가능성이 있어 가장 큰 문제점으로 지적됨
- 캐나다 및 미국산 : 품질 양호, 미국 현지 유통은 YELLOW, RED 등 칼라별로 거래가 되고 있음
- 네덜란드 : 품질이 가장 좋아 가격도 높음
- 멕시코 : 품위는 떨어지나 근거리의 이점이 있어 낮은 가격에 거래

◀ 가격 경쟁력 분석 ▶

- 미국의 파프리카 수입단가는 평균 2.34달러/kg (멕시코 1.67, 네덜란드 2.49, 캐나다 2.68)인데 비하여 한국산은 항공운송시 kg당 U\$8.5, 해상운송시는 kg당 U\$3.9으로 가격경쟁력이 낮음

대미 수출시 수출원가 세부내역(추정)

(단위 : 원/kg)

구 분	일 본 (해상운송)	미 국		비 고
		항공운송	해상운송	
물품대	3,400	3,400	3,400	○ 선별포장품 기준
운 송 비	내륙운송비	43	396	○ 대전→부산 ○ 대전→인천
	국제운송비	98	4,186	○ 부산→일본 ○ 부산→LA
	부대비용	17	78	○ 부두사용료 등
합계 (U\$)	3,558 (3.7)	8,060 (8.5)	3,729 (3.9)	○환율 : 950원적용

- 수출단가 : 최근 수입이 대폭 증가추세인 멕시코산의 kg당 수입단가는 2달러 미만(2004 : 1.92, 2005 : 1.67)인데 반해 한국산은 해상 운송시 3.9달러 선이 될 것으로 추정

◀ 한국산 시장 확대 가능성 ▶

- 파프리카는 미국 채소류 중 소비가 증가 추세에 있고 시장 규모가 크며 수입산이 전체 시장에서 차지하는 비율도 20%가 넘는 품목
- 기타 채소류에 비해 유통기한이 길고 한국 내 대량 생산이 가능하여 안정적 공급이 가능하여 가격 경쟁력 부분에 대한 해소방안을 강구시 대량 수출품목으로 개발이 가능

◀ 현지 시장개척 애로사항 ▶

- 해상운송에 따른 장기 소요로 품위에 문제가 발생
- 품위유지를 위해 항공 운송이 필요하나 항공료 부담이 너무 커서(U\$4~5/KG) 캐나다산 등 현지 미국산과의 가격경쟁력이 약함
- 주요 수입국이 NAFTA 회원국으로 농산물 운송수단이 냉장트럭을 이용해 국내이동과 큰 차이가 없으므로 한국산은 운송비 부담의 한계가 있음
- 미 동부지역의 소비량이 많아 수출가능성이 높으나 미 동부지역은 한·미간 협약이 항공운송으로만 되어 있어 실질적인 수출경쟁력이 없음. 이에 대한 재 개정 및 협약 필요

- 부산 → LA 8일, 부산 → 뉴욕 18일 소요
- 부산 → LA 도착 후 내륙운송으로 뉴욕 도착은 현지 물류비가 많이 소요(약4~5천불/콘테이너당)되어 실효성이 없음

2. 진출방안

◀ 품질관리 ▶

- 제품의 유통기한 연장을 위한 생산자의 노력이 필요하며 특히, 냉장운송 등 저장기한 연장 방법 강구, 포장의 개선 등이 필요함
- 소비가 큰 미 동부지역으로의 수출확대를 위한 해상운송이 가능토록 기존 협약의 재개정 필요 (동부지역 수입 도매상 요청사항)

* 부산 → LA 8일, 부산 → 시애틀 11일, 부산 → 뉴욕 18일 소요

◀ 가격 및 현지 시장진출전략 ▶

- 파프리카는 미국내 인종과 지역을 불문하고 광범위하게 소비되는 주류 품목으로, 고급시장과 중가시장이 모두 발달되어 있으므로 운송비 부담의 한계를 극복하기 위해서는 소포장 브랜드 제품으로 고급품 시장 겨냥이 바람직함
- 고급품 시장은 유기농 등 자연식품 시장이 있고, 유기농이 아닐 경우 고급품을 깔끔하게 소포장한 것들로 한인과 중산층 이상 지역 소비자들이 선호
- 중가품 시장은 중국인 시장, 히스패닉 시장을 포함한 타민족 시장, 푸드 서비스업 등에서는 중가의 벌크 상품이 선호됨

◀ 홍보 및 광고 ▶

- 미국내 수출이 개시되면 한국산 휘모리 브랜드로 브랜드화가 필요하며 이 경우 브랜드 홍보를 위한 현지 매체광고 및 홍보리후렛 제작 배포 등 적극적인 홍보, 광고 필요

◀ 현지 시장개척 지원(직거래 지원) ▶

- LA 도매시장 및 뉴욕 헌츠포인트 도매시장 등 현지 도매시장과의 직거래 알선 및 지원
- 한국계 마켓 및 현지 유통업체와의 직거래 알선 및 지원

◀ 수출시기 : 11월, 12월이 적기 ▶

- 이 시기는 캘리포니아 산의 공급이 급감함과 동시에 플로리다산의 수확이 시작되는 시기로 물류거리가 가까운 미국 서부지역을 대상으로 할 경우 틈새시장을 찾기가 비교적 용이함
- 수입 산으로는 하우스 생산제품의 품질이 양호한 캐나다산 파프리카의 공급이 급감하여 멕시코산으로 대체되는 시점으로 품질이 수준이 낮은 멕시코산과의 품질 우위로 경쟁력 확보가 용이함
- 일본시장에서 경쟁중인 네덜란드 산의 경우에는 5월에서 10월 사이에 집중 공급되므로 물류거리와 비용 면에서 유리한 네덜란드산과의 경쟁을 피할 수 있음

◀ 운송방법 : 해상운송으로 수출 ▶

- 멕시코산과 캐나다산은 거의 대부분이 컨테이너 트럭으로 육로로 수입되며, 운송기간도 1~3일 정도로 신선도 유지에 용이함
- 네덜란드산 등 대부분의 수입산은 신선도 유지를 위해 항공 편으로 운송되어 수확후 2~5일 이내에 공급이 가능함
- 한국산의 경우 항공운송의 경우 Kg당 U\$ 3.50~4.00대로 유럽산의 U\$ 1.60~2.00대에 비해 월등하게 높아 경쟁의 여지가 없으므로 해상운송으로 추진할 수 밖에 없음
- 단, 해상운송에 따른 품질 저하 방지를 위한 포장재 개선, CA 컨테이너 사용 등 대책 마련 필요

◀ 수출지역 : 캘리포니아 지역(Long Beach Port) ▶

- 한국과 물류거리가 최단거리(통관포함 14일 소요)인 캘리포니아 지역이 가장 유리함
- 유럽산보다 캘리포니아산, 캐나다와 멕시코산이 주로 유통되는 지역으로 높은 품질 경쟁력으로 경쟁 가능함. 서부지역은 미국 내 유럽산 농산물의 물류 측면에서 네덜란드산은 상대적으로 불리하여 공급이 제한적이며, 겨울시즌에 이스라엘산이 비교적 많이 공급됨

◀ 바이어선정 및 판로 ▶

수입전문 디스트리뷰터를 통한 주류마켓의 고품질제품 취급 매장으로 직공급 채널 확보 필요

- 파프리카의 경우 교포마켓은 시장규모가 작고, 대부분 가격이 저렴한 노지산을 취급(교포 소비자들의 주소비 품목이 아님)
- 교포수입업체 중 현지 주류마켓의 고품질 제품 전문 매장(예 : Whole Foods Market, Trade Joh's, Galson 등)으로 공급선 확보가 가능한 업체
- 파프리카를 전문으로 취급하는 Oppenheimer와 같은 대형 디스트리뷰터는 캐나다, 멕시코 등의 연중 공급 가능한 시스템을 확보하고 있어 품질의 우위에도 불구하고 가격경쟁력을 맞추어 줄 것을 요구
- 한국산 신선 농산물 취급 경험이 있는 미국 주류마켓용 채소류 수입유통 전문업체(Melissa's 등)와 공동 마케팅 시스템 구축 필요

[붙임]

◎ 국립식물검역소고시 제2006-5호

식물방역법 제11조제2항 및 동법 시행령 제17조제1항제5호에 의거 한국산 파프리카의 대미국 수출검역요령을 다음과 같이 고시합니다.

2006년 6월 13일

국립식물검역소장

한국산 파프리카의 대미국 수출검역요령

1. 제정 사유

- 그동안 미국으로의 수입이 허용되지 않았던 한국산 파프리카에 대하여 미국 측은 2006년 5월 22일자로 수출단지 지정 및 재배지검사 등의 조건부로 수입을 허용(미국기준 6월 21일부터 발효)하는 규정을 공고
- 이에 식물방역법 제11조제2항 및 동법 시행규칙 제17조제1항제5호에 의거 수입국이 요구하는 조건을 국내 이해 관계자에게 알리고, 수입국의 요구에 부합되는 파프리카를 미국으로 수출하기 위하여 국내 수출검역 절차를 정하여 고시함

2. 주요 내용

- 대미 수출용 파프리카 생산단지 및 재배요건을 정함
- 재배지검사 신청, 검사방법 및 검사결과 조치 방법을 구체적으로 정함
- 수출 전 검사 신청, 선과, 검사 및 포장 방법을 정함
- 식물위생증명서 발급 요건을 정함

3. 고시 전문

한국산 파프리카의 대미국 수출검역요령

1. 적용대상 산물

미국대륙으로 수출되는 상업용 한국산 파프리카(*Capsicum annuum* L. var. *annuum*: 이하 “대미 수출용 파프리카”이라 한다.).

2. 미국의 관심대상병해충

- 가. 거세미나방(*Agrotis segetum*)
- 나. 왕담배나방(*Helicoverpa armigera*)
- 다. 담배나방(*Helicoverpa assulta*)
- 라. 도둑나방(*Mamestra brassicae*)
- 마. 조명나방(*Ostrinia furnacalis*)
- 바. 담배거세미나방(*Spodoptera litura*)
- 사. 오이총채벌레(*Thrips palmi*)
- 아. 볼록총채벌레(*Scirtothrips dorsalis*)
- 자. 잿빛무늬병(*Monilinia fructigena*)

3. 생산 단지 및 재배 요건

가. 대미 수출용 파프리카 생산단지는 「원예전문생산단지관리지침」(농림부훈령)(이하 ‘단지관리지침’이라 한다.)에 의거 미국으로 파프리카를 수출하기 위한 나.항의 시설조건 등 제반여건이 적합하다고 판단하여 선정된 원예전문생산단지이어야 한다.

나. 대미 수출용 파프리카는 해충의 침입을 방지할 수 있는 다음 각호의 요건을 충족하는 온실에서 재배되어야 한다.

- (1) 온실의 출입구에는 이중자동폐쇄문을 갖추어야 한다.
- (2) 온실의 이중자동폐쇄문 이외의 환기구 또는 개구부에는 온실내부로 병해충의 유입을 차단

할 수 있도록 직경 0.6mm 이하의 망이 설치되어 있어야 한다.

4. 재배지검사

가. 재배지검사 신청

대미 수출용 파프리카 생산단지 대표자는 매년 파프리카를 정식한 후 10일이내에 단지관리지침 별지 제1호 서식(1)에 의한 ‘채소 원예전문생산단지 참여 농가별 현황’을 첨부하여 당해 지역을 관할하는 국립식물검역소 지·출장소장(이하 ‘식물검역소 지·출장소장’이라 한다.)에게 재배지검사를 신청한다. 다만, 당해연도 신규 선정 생산단지는 ‘단지관리지침’에 의한 원예전문생산단지 선정 신청으로 재배지검사 신청을 갈음할 수 있다.

나. 재배지검사 실시

상기 가.항의 재배지검사 신청을 받은 관할 식물검역소 지·출장소장은 별지 제1호 서식에 의한 농가 코드번호 부여서를 신청인에게 교부하고, 식물방역관으로 하여금 다음과 같이 재배지검사를 실시하도록 조치한다.

- (1) 검사시기 및 횟수: 착과기부터 수확시까지 매월 1회
- (2) 검사사항: 제2조에 제기된 미국의 관심대상 병해충 발생 여부 및 제3조 나.항에 제기된 온실요건에 적합한지 여부

다. 재배지검사 결과 조치

상기 나.항에 의한 재배지검사 결과에 대하여 관할 식물검역소 지·출장소장은 다음과 같이 조치한다.

- (1) 미국의 관심대상병해충이 발견되는 경우, 해당 농가에서 당해 온실에 대해 적절한 방제 조치를 취하도록 한다.
- (2) 온실요건에 적합하지 않거나 온실의 망 등이 파손되었을 경우에는 해당 농가가 적절한 보완 또는 복구를 취하도록 조치하고, 동 조치가 이행되지 않을 경우, 관할 식물검역소 지·출장소장은 당해 온실을 당해 수출 시점 동안 미국 수출대상에서 제외하고 동 사실을 재배지 검사 신청인에게 통보한다.

5. 수출 검사

본 요령에 의거 생산된 대미 수출용 파프리카는 수확 후 다음의 절차에 따라 수출검사를 받아야 한다.

가. 선과계획서 제출

대미 수출용 파프리카 생산단지 대표자는 선과 전일까지 관할 식물검역소 지·출장소장에게 농가별 선과계획서를 제출한다. 이 계획서에는 농가별 선과일정, 일자별 선과예정량 및 검사희망일 등 수출검사에 필요한 정보가 포함되어야 한다.

나. 선과장 반입 및 선과

- (1) 대미 수출용 파프리카 생산 농가는 제4조의 재배지검사에 합격한 온실에서 생산된 파프리카를 선과장으로 반입하여 선과를 실시하여야 한다.
- (2) 해당 대미 수출용 파프리카 생산단지의 대표자는 재배지검사에 합격한 온실에서 생산된 파프리카만이 선과장으로 반입되도록 엄격히 관리하여야 한다.
- (3) 파프리카를 선과장으로 옮기거나 선과 대기하는 동안에는 해충이 침입할 수 없도록 망 또는 비닐로 덮어야 한다.
- (4) 선과장에서는 병해충 감염과 및 이물질 등을 철저히 선별 제거한다.
- (5) 수확된 파프리카는 선과장내에서 24시간 이내에 포장되어야 한다.

다. 수출 검사

관할 식물검역소 지·출장소의 식물방역관은 「수출식물의 검역요령」(식검예규)에 따라 재배 농가별로 검사단위를 구성하여 포장된 파프리카 중 샘플을 채취하여 수출 검사를 실시한다. 다만, 필요하다고 판단되는 경우, 선과과정에 입회하여 선과 및 포장 중에 검사를 실시할 수 있다.

라. 수출 검사 결과 조치

- (1) 제2조에 언급된 병해충이 발견되는 경우, 식물방역관은 검사 당일 반입된 당해 농가 물량을 불합격처리하고, 당해 수출 시즌 나머지 기간 동안 미국 수출대상에서 제외한다.

- (2) 제2조에 언급된 병해충 외의 병해충이 발견되는 경우에는 미국 도착항에서의 통관지연을 방지하기 위하여 병해충 감염과를 선별 제거 하는 등의 조치를 취한 후 수출하도록 한다.

6. 포장 및 보관

가. 선과가 완료된 파프리카는 해충이 침입할 수 없는 방충 상자 또는 방충 용기에 포장하여야 하며, 이러한 포장상태는 당해 화물이 미국에 도착할 때까지 손상되지 않아야 한다.

나. 포장 박스에는 제4조 나.항에 따라 통보 받은 해당 농가의 코드번호를 스탬프 잉크로 찍거나, 인쇄된 스티커를 부착하여 표시하여야 한다.

다. 포장된 파프리카를 즉시 선적 컨테이너에 적재하지 않을 경우에는 병해충 침입을 방지할 수 있는 안전한 저장창고에 보관하여야 한다.

7. 식물위생증명서 발급

관할 식물검역소 지·출장소의 식물방역관은 수출자가 식물방역법시행규칙 별지 제4호 서식에 따라 검사신청서를 제출하고, 수출 검사 결과 이 요건에 부합할 경우, 당해 화물에 대하여 식물방역법시행규칙 별지 제13호 서식의 식물위생증명서를 발급한다. 동 증명서에는 다음사항을 부기하여야 한다.

“These peppers were grown in greenhouses in accordance with the conditions in 7CFR 319.56-2qq and were inspected and found free from *Agrotis segetum*, *Helicoverpa armigera*, *Helicoverpa assulta*, *Mamestra brassicae*, *Monilinia fructigena*, *Ostrinia furnacalis*, *Scirtothrips dorsalis*, *Spodoptera litura*, and *Thrips palmi*.”

(파프리카는 7CFR 319.56-2qq의 요건에 부합한 온실에서 재배되었고 검사결과 거세미나방, 왕담배나방, 담배나방, 도둑나방, 잿빛무늬병, 조명나방, 볼록총채벌레, 담배거세미나방, 오이 총채벌레에 감염되지 않았음.)

감귤&파프리카 미국시장 진출여건 조사

발행처 : 농수산물유통공사

발행일 : 2007년 12월

주소 : 서울시 서초구 양재동 232 aT센터

문의처 : 농수산물유통공사 수출정보팀

02-6300-1392~1400

www.kati.net

인쇄처 : 애드그린인쇄(주)

※ 우리공사는 임직원에 대한 비정비리 신고 편의를 도모하고자 수신자 부담 「24시간 부정비리신고 모바일 핫라인(080-112-2580)」을 개설하였습니다. 신고내용은 비밀이 절대보장되오니 안심하고 신고하여 주시기 바랍니다.

감귤&파프리카 미국시장 진출여건 조사

발행처 : 제주특별자치도제주시·농수산물유통공사

발행일 : 2007년 12월

주소 : 서울시 서초구 양재동 232 aT센터

문의처 : 농수산물유통공사 수출정보팀

02-6300-1392~1400

www.kati.net

인쇄처 : 애드그린인쇄(주)

※ 우리공사는 임직원에 대한 비정비리 신고 편의를 도모하고자 수신자 부담 「24시간 부정비리신고 모바일 핫라인(080-112-2580)」을 개설하였습니다. 신고내용은 비밀이 절대보장되오니 안심하고 신고하여 주시기 바랍니다.