

일본

1. 일본 유자차 시장동향

- 일본에서는 유자를 유자차로서 섭취하는 식생활 문화가 그다지 정착하지 않았으나 '02년경부터 한국산의 유자차가 보급되기 시작하면서 본격적으로 시장이 형성되기 시작하였다.
- '03년은 한국여행의 선물로서 유자차를 가지고 들어오는 일본 소비자들의 입소문 등에 의해 유자차의 인지도가 높아져 왔던 것과 더불어 한류붐에 힘입어 취급점이 증가하여 시장규모는 9.5억 엔이 되었다.
- '04년은 잡지나 텔레비전 등의 매스 미디어에 유자차가 자주 다루어짐에 따라 유자차 붐이 일어나 한국산, 일본산 묻지 않고 해당 시장에서의 진출이 잇따름과 동시에 양 판점이나 약국, 디스카운트 숍 등에서의 취급도 증가하여 소비자와의 접촉이 확대됨으로써 시장규모는 18.5억 엔까지 급성장을 이루었다.
- '05년은 유자차 붐이 침착성을 보이면서 신규수요자의 구입은 전년에 비해 감소하였으나 재 구입 고객의 증가로 시장규모는 45억 엔에 이르게 되었다.
- '06년~07년은 참가기업 각사에 눈에 띈 움직임이 보이지 않고 또한 재 구입 고객을 중심으로 한 시장이 형성되고 있어 성숙기에 돌입한 것으로 보여 지고 있으며 신상품의 투입이나 적극적인 판촉활동이 없다면 시장규모는 보합세로 추이될 것으로 전망되고 있다.

〈 일본의 유자차 시장규모 〉

2003년	2004년	2005년
9억5천만엔	18억5천만엔	45억엔

자료원 : (주)후지경제 추정

I. 배
미국

II. 포도
싱가포르

III. 감귤
러시아

IV. 밤
일본

V. 양란
일본
중국

VI. 새송이버섯
미국
유럽

VII. 유자차
일본
중국
대만

VIII. 돈육
러시아
필리핀

IX. 채소종자
일본
미국

X. 쌀및기공품
일본
미국

2. 유자차 진출기업 동향

- 일본의 유자차시장에 있어서 최고점유율은 차지하고 있는 회사는 유자론으로 10.6%의 점유율을 차지하고 있다.
- 유자론에 이어 높은 점유율은 7.6%의 점유율을 차지하고 있는 토쿠야마(徳山)물산으로 한국식품 재료전반의 수입판매를 실시하고 있고 착실하게 매상을 늘리고 있다.
- 또한 업무용 식품도매업을 주요사업으로 하는 티비에가 6.4%의 점유율을 차지하고 있다. 동사는 주로 레스토랑이나 선술집 등의 음식점에 도매판매를 하고 있다. 근년의 유자차 붐에 힘입어 음식점의 드링크나 디저트, 요리의 장식용도 등에서 거래문의가 증가하고 있어 '05년의 매상고는 약 2억9,000만 엔으로 추정하고 있다. 또한 업무용이 계속하여 수요가 높아지고 있어 매상고는 3억 엔을 넘을 것으로 전망하고 있다.
- 우마지무라 농협이나 곤도 양봉장, 세존 팩토리, 호프 라이프, 마르카이코포레이션이라고 하는 일본국내산 기업에 대해서는 「안심·안전」 이나 「향의 품질」, 「엄선한 고부가가치 상품」 등이 평가되고 있어 근년 수요는 높아지고 있다. '05년은 유자가 흉작으로 인해 예년에 비해 원료확보가 충분치 못한 점도 있었으나 '05년에 수확한 유자로 생산한 상품을 이미 완매하고 있는 기업이 있을 정도로 각사 모두 호조를 보이고 있다.
- 그러나 일본국내산 시장에 대해서는 유자의 수확량이 어느 정도 한정되어 있고 중소기업이기 때문에 대량생산에 대응할 수 없다고 하는 물리적인 장애가 있어 향후 시장 규모는 약간 증가하는 정도에 머물 가능성이 높다.

〈유자차 진출기업 점유율〉

(’05년 금액기준)

기타	유자론	덕산물산	티비에	宇利물산	세존팩토리	곤도양봉장	포프라이프
72.6%	10.6%	7.6%	6.4%	1.1%	0.8%	0.4%	0.4%

자료원 : 후지경제 추정

3. 유자 생산동향

가. 유자 개요

- 원산지는 중국으로 독특한 향과 강한 산미가 특징이며, 일본에서는 나라시대 (645~794년)에 이미 재배하였다는 사실이 고문서에 기재되어 있음.
- 수확시기는 7월하순부터 시작되며 전성기는 10월~12월로 풍년의 해와 흉년의 해의 수확량은 커다란 차를 나타냄.
- 산미가 강한 유자에는 구연산, 주석(酒石)산, 사과산 등 유기산류가 많이 포함되어 있으며, 피로회복, 근육통을 예방하고 비타민 C와 혈중 콜레스테롤 저하, 항암작용 등의 효과가 있음.
- 유자는 일본에서 일식요리, 송이버섯, 은어요리 등 요리의 맛을 살리는 조미료로 많이 사용되고 있으며, 스프류, 절임류 등에도 향을 내는 조미료로 사용되고 있음.
- 가공품에는 향신료, 과자, 유자간장, 유자 주스, 유자된장, 유자차, 유자잼, 마말레이드 (잼의 일종), 목욕용의 향료 등이 있음.

나. 유자 생산현황

- 일본의 유자생산량은 14~20천 톤 대를 유지하고 있으며 '05년은 15천 톤으로 감소세에 있음.
- 전체 출하량중 가공용 출하비중은 71% 수준임.
- 유자의 재배면적은 매년 소폭 감소 경향을 보이고 있음.
- 유자재배는 타 과수보다 경사지에도 재배하기가 용이하고, 농촌의 고령화 등으로 일손이 많이 들지 않는 장점이 있으며 익은 과실은 물론 미숙과도 다양한 용도로 이용되며, 냉장보관 등으로 유통기간도 연장할 수 있는 등의 장점을 지니고 있음.

I. 배

미국

II. 포도

싱가포르

III. 감귤

러시아

IV. 밤

일본

V. 양란

일본

중국

VI. 새송이버섯

미국

유럽

VII. 유자차

일본

중국

대만

VIII. 돈육

러시아

필리핀

IX. 채소종자

일본

미국

X. 쌀및가공품

일본

미국

〈 유자의 연도별 재배 및 생산동향 〉

연도별	재배면적(ha)	생산량(톤)	출하량(톤)	용도별 출하량(톤)	
				생식용	가공용
1995	2,010	14,331	12,525	4,901	7,624
1996	2,012	14,056	12,140	4,920	7,220
1997	1,975	16,032	14,686	5,537	9,149
1998	2,001	17,769	16,569	5,534	11,025
1999	2,034	15,893	14,474	4,607	9,829
2001	1,944	18,354	16,306	5,631	10,675
2002	1,942	16,861	14,676	5,323	9,353
2003	1,875	15,071	13,688	4,794	8,894
2004	1,924	20,001	17,231	3,899	13,332
2005	1,872	15,231	14,323	4,195	10,128

주 : 2000년산은 조사를 실시하지 않았으며, 2006, 2007년산은 미발표
 자료원 : 일본 농림수산성 생산국 원예과

다. 유자 주산지 현황

○ 유자의 주산지는 코우치, 토쿠시마, 에히메 등으로 출하량기준으로 보면 코우치와 토쿠시마 2개현의 합계수치가 9,657톤으로 전체출하량 14,423톤의 67%를 차지하고 있음.

〈 유자의 주산지별 생산동향 〉

(’05년)

주산지명	생산량(톤)
코우치 (高知)	6,711
토쿠시마 (徳島)	2,946
에히메 (愛媛)	1,567
기타	4,007
합계	15,231

자료원 : 일본 농림수산성 생산국 원예과

4. 유자차 유통동향

가. 유자차 현지 유통경로

- 일본산 유자차의 경우는 유통량이 적으며 일부지역의 특산물로서 판매되거나 일부 커피숍에서의 판매되고 있으며 통신판매가 주종을 이루고 있음.
 - 제조업자 → 중·도매업자 → 소매업자 → 소비자
 - 제조업자 → 소매업자 → 소비자
 - 제조업자 → 소비자(인터넷)
- 한국산 유자차는 수입 후 대부분 한국식자재를 취급하는 소매상으로 공급되며 최근에는 통신판매 등도 늘어나는 추세임.
 - 수입업자 → 중도매업자 → 소매업자 → 소비자
 - 수입업자 → 소매업자 → 소비자
 - 수입업자 → 소비자(인터넷)

나. 일본산 유자차의 동향

- 국내산 유자차의 선구자는 「호프 라이프」 라는 회사로 동사는 6~7년전부터 국내산의 제조·판매를 실시하고 있다. 또한 「豊後名産 원조천연유자차」의 특허도 취득하고 있고 원조인 것을 내세워 사업을 전개하고 있다.



- 그러나 전반적으로 일본국내산을 취급하는 기업은 한류붐에 의해 유자차가 보급되어 온 것을 계기로 상품개발을 실시하여 신규진출을 하고 있는 경우가 많기 때문에 일본산의 시장이 본격적으로 형성된 것은 최근 몇 년이라고 볼 수 있다.

I. 배
미국

II. 포도
싱가포르

III. 감귤
러시아

IV. 밤
일본

V. 양란
일본
중국

VI. 새송이버섯
미국
유럽

VII. 유자차
일본
중국
대만

VIII. 돈육
러시아
필리핀

IX. 채소종자
일본
미국

X. 쌀및기공품
일본
미국

- 최근 「안심·안전」이나 「건강」을 중시하는 소비자가 증가경향에 있어 일본산에 대한 수요자는 늘어나는 추세에 있다.
- 그러나, 유자는 미묘한 소재이기 위해 고품질인 원료를 대량으로 확보하는 것이 곤란할 뿐 아니라 진출기업의 대부분이 중소기업이기 때문에 대량생산에 대응할 수 없다는 것과 부가가치가 높은 상품을 만들어 차별화를 도모하고 있는 기업이 많아 현재는 생산력 강화를 도모하는 방향성 있는 기업은 찾을 수 없는 상황이다.
- 따라서 일본산 시장에 대해서는 신규 진출기업이 증가하지 않는다면 수요가 늘어난다 하더라도 약간증가에 머무를 것으로 보인다.

다. 유자차 유통형태 및 유통규격

- 유자차는 일정한 용량 규격이 없으나, 한국산의 경우 180g, 290g, 300g, 500g, 550g, 1kg 등이 가장 많으며, 일본산의 경우는 125g, 200g, 280g, 350g, 430g, 480g, 580g 등 다양한 규격이 시판되고 있음.
- 일본산 포장형태 특성 및 포장
일본산은 대부분 고급 감을 연출하기 위해 윗부분을 천이나 종이로 포장하였으며, 유자를 그림으로 표현한 포장디자인이 많음.
- 한국산 포장형태 특성 및 포장
한국산 유자차는 병 포장이 대부분이며, 유자사진이나 유자그림으로 포장디자인한 것이 대부분이고 한글을 병용하여 한국산임을 강조한 상품이 많음.

〈 일본산 포장형태 〉



< 한국산 포장형태 >



라. 유자 가격동향

- 유자의 도매시장 단가를 보면 '07년에 1kg당 531엔으로 최근 5년간 수치 중 가장 낮은 가격이었으며 전년대비 13.1% 하락을 나타냈음.
- 한편, 통계상으로는 나타나지 않고 있지만 저가의 한국산 수입으로 일본산 가격도 하락하고 있는 것으로 조사되고 있음.

< 유자의 동경도중앙도매시장 도매가격 동향 >

(단위 : 엔/kg)

2003년	2004년	2005년	2006년	2007년
569	550	707	611	531

자료원 : 일본 동경청과물정보센터 청과물유통연보

마. 유자차 가격동향

- 일본산 유자차 소매가격은 품질 및 상품성에 따라 차이가 있으며, 100g당 230~400엔 정도로 한국산(120~200엔)보다 2배정도 높은 가격으로 판매되고 있음
- 한국산 유자차 소매가격은 품질 및 상품성에 따라 차이가 있으며, 아래와 같이 100g당 120~200엔 정도로 일본산보다 약 2배정도 가격이 저렴한 실정임

I. 배
미국

II. 포도
싱가포르

III. 감귤
러시아

IV. 밤
일본

V. 양란
일본
중국

VI. 새송이버섯
미국
유럽

VII. 유자차
일본
중국
대만

VIII. 돈육
러시아
필리핀

IX. 채소종자
일본
미국

X. 쌀및기공품
일본
미국

〈 일본산 유자차 소매가격 〉

상 품	중량	소매가격	비 고
	350g	1,350円	건강식품을 강조한 유자 건강차로 판매되고 있음
	580g	1,350円	벌꿀과 유자차를 강조하여 판매되고 있음
	480g	1,350円	유자차를 별도의 이름으로 판매되고 있음
	430g	1200円	유자차를 유자티로 표기하여 판매하고 있음

〈 한국산 유자차 소매가격 〉

상 품	중량	소매가격	비 고
	290g	630엔	OEM방식으로 덕산물산이 수입하여 판매되고 있음
	1kg	1,200엔	한국 고흥 산지표시가 되어 판매되고 있음
	300g	499엔	
	300g	600엔	제주도 특산물임을 강조
	1 kg	1,400엔	한글로 한국유자를 강조하여 판매되고 있음
	280g 550g 1kg	1,029엔 1,449엔 2,289엔	이외에도 180g(30g6개들이)상품도 있음.
	620g	900엔	한국 복음자리 업체로부터 수입
	1 kg	1,200엔	삼화메이커 꿀 유자차

< 일본산 유자 관련 상품 >

상품형태	상품내용	제품특징	규격	소매가격
	유자잼	용도는 일반잼과 같으며, 유자가 함유된 잼임	150g 200g	400엔 630엔
	유자마말레드	유자가 함유된 마말레이드임	150g 125g	400円 450엔
	유자폰즈	간장에 유자과즙을넣고 각종 양념을 가미하여 만든 유자간장이며, 생선요리, 냄비요리 등을먹을 때 소스로 이용됨	360ml 360ml	700엔 504엔
	유자식초	유자과즙 100%로 구운 생선 등에 뿌려먹는상품임	180ml 500ml	800엔 660엔
	유자혼합 조미료	냄비요리와 우동 등 면류 등의 향신료로 사용하는 상품	25g 45g	400엔 367엔
	유자후추	유자껍질과 고추를 섞은 조미료로 냄비요리, 면류, 된장국 등의 조미료로 사용하는 상품	60g	400엔
	유자농축주스	유자과즙과 벌꿀로 만든 농축주스로 뜨거운 물 또는 냉수에 5~7배 희석하여 마시는 상품임	500ml	1,350엔
	유자녹차주스	녹차음료에 유자과즙이 들어간 청량음료수	500ml	140엔

I. 배
미국

II. 포도
싱가포르

III. 감귤
러시아

IV. 밤
일본

V. 양란
일본
중국



VI. 새송이버섯
미국
유럽

VII. 유자차
일본
중국
대만

VIII. 돈육
러시아
필리핀

IX. 채소종자
일본
미국

X. 쌀및기공품
일본
미국

상품형태	상품내용	제품특징	규격	소매가격
	유자비누	천연유자오일을 배합하여 자연 건조시킨 비누제품	100g	2,000엔
	유자음료	유자과즙과 벌꿀로 만든 주스(곤도양봉장)	200ml	720엔

5. 소비동향

가. 유 자

- 일본에서 유자의 용도는 유자간장용(폰즈)으로 가장 많이 이용되고 있으며, 유자주스, 유자잼, 유자조미료 등으로 많이 이용되고 있는 것으로 조사되고 있음
- 신선유자의 경우는 일본요리 장식용, 무침, 수프, 조림 등의 향을 내는데 주로 사용되고 있으며, 목용탕의 약탕용으로도 많이 사용되고 있음

나. 유자차

- 일본의 경우 유자차에 대한 생산은 통계가 집계되지 않고 있으며, 일부 산지의 특산물로서 지역에 한해서 판매되거나, 인터넷 등의 통신판매가 주를 이루고 있음.
- 최근 한일 교류가 활발해짐에 따라 한국산 유자차의 맛을 본 경험이 있는 사람들이 한국산 유자차를 많이 찾고 있으며, 연중 소비되고 있으나 특히 겨울철에 소비가 많음.
- 유자차의 소비는 마멀레이드나 잼처럼 아침에 식빵에 발라먹거나 차를 만들어 먹는 형태가 많음.

- 주 소비처는 일반 가정이며, 커피숍을 중심으로 한 업무용 소비도 증가하고 있음.
- 이제까지는 유자청(설탕절임류) 제품이 수출주종을 이루었으나 최근 유자과립, 1회용 유자차, 기능성 유자차(설탕대신 꿀 사용 등) 등 다양한 제품개발과 효과적인 해외시장 마케팅 활동 등으로 수출 증가요인으로 작용하고 있으나 해외식품 안전성문제 등 대두로 정체된 상황임.

6. 수입동향

가. 유자차 수입현황

- 현재 일본에서 유자차에 대한 수입실적은 개별관세코드가 없고 차, 젤리, 마말레이드 등 유자차외에 다양한 상품이 포함되어 있어 파악이 곤란하며 한국발표 자료를 인용하면 '07년 유자차의 대일 수출실적은 물량이 2,771톤, 금액으로는 998만 2천불로 나타남.(단가는 3.6불/kg)
- 초창기는 주로 한국식품 전문수입업체를 통해 한국산만이 수입·유통되었으나 일본 업체의 시장참여로 일본제품 및 OEM제품 증가추세임.
- 일본산 유자차는 정확한 유통량을 파악하기 어려우나 일부지역의 특산물로서 지역 한정 판매나 통신판매 등을 통해 판매되던 것이 최근엔 현지 가공 일본산 제품 확대로 한국산과의 경쟁 심화
- 한국산 유자차의 수입가격은 업체마다 차이가 많이 있으나 한 예로서 550g(20개/박스)의 수입가격이 350엔으로 도매가격은 600엔, 소매가격은 1,000~1,200엔 정도로 판매되고 있음.
- 중국 만두사건 이후 일본매장 내 수입제품 기피현상 및 일본산 유자차의 매출확대로 유자차 수출실적이 저조하였으며 일본의 저가 수출요구에 따라 국내업체들의 일본시장 진출은 감소한 것으로 보임.

I. 배
미국

II. 포도
싱가포르

III. 감귤
러시아

IV. 밤
일본

V. 양란
일본
중국

VI. 새송이버섯
미국
유럽

VII. 유자차
일본
중국
대만

VIII. 돈육
러시아
필리핀

IX. 채소종자
일본
미국

X. 쌀및기공품
일본
미국

7. 통관 및 수입검사

가. 유자 관련제품의 HS코드 및 관세율

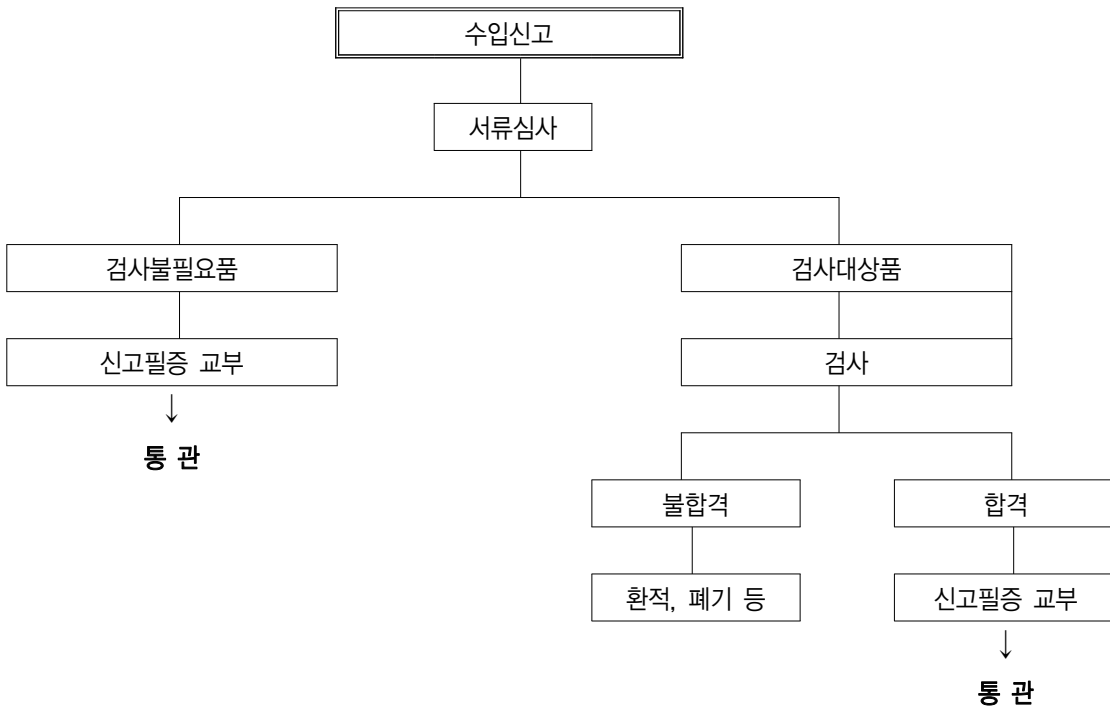
HS코드	제품종류	관 세 율	
		기본세율	협정세율
0805.90.090	신선유자(감귤류과실/기타에 해당)	20%	17%
2007.91.119	유자차(감귤류과실/설탕첨가/젤리 및 마말레드)	28%	16.8%
2007.91-129	유자차(감귤류과실/기타의 것/젤리 및 마말레드)	20%	12%
2007.99-111	유자차(기타의 것/설탕첨가/잼)	28%	16.8%
2007.99-119	유자차(기타의 것/설탕첨가/젤리)	28%	16.8%
2008.30-110	유자차(감귤류과실/설탕첨가/펄프형의 것)	35%	29.8%
2008.30-190	유자차(감귤류과실/설탕첨가/기타의 것)	28%	23.8%

※ 한국산의 유자차는 2007.91.119 과 2008.30-190에서 대부분 수입되고 있는 것으로 파악됨.

나. 수입통관절차

- 일본에서는 가공식품을 수입할 때에는 수입신청서가 필요하며, 식품에 사용할 수 있는 첨가물에 대해서도 규제가 있음
- 수입 시에는 식품위생법에 의한 신청이 필요하며, 신청에 따라 심사가 필요하다고 판단될 때에는 검사를 행함
- 수입검사항목에는 식품위생검사지침(식품중의 식품첨가물분석법)에 따라 합성착색료(酸性타르계 색소), 솔빈산(검출한계 0.005g/kg), 이산화유황(검출한계 0.005g/kg) 등을 검사함.

〈 식품 등 수입신청 절차 〉



I. 배
미국

II. 포도
싱가포르

III. 감귤
러시아

IV. 밤
일본

V. 양란
일본
중국

VI. 새송이버섯
미국
유럽

VII. 유자차
일본
중국
대만

VIII. 돈육
러시아
필리핀

IX. 채소종자
일본
미국

X. 쌀및기공품
일본
미국

다. 포장 등 라벨링 예

〈 한국산 유자차제품 라벨링 표시 예 〉

名 稱	柚子茶(柚子マーマレード)
原 材 料 名	柚子' 砂糖' 蜂蜜' クエン酸' ビタミンC
내 容 量	180g(30g×6袋入)
賞 味 期 限	枠外右側面に記載
保 存 方 法	常温保存' 開封後は冷蔵10℃以下保存
原 産 國 名	韓國
輸 入 者	xxx株式會社 xxx市xxx區xxx

< 일본산 및 한국산 식품표시의 비교 예 >

원산지	제품사진	식품표시	영양성분표시(100g당)
일 본 산		품 명 : 유자가공식품 원재료명 : 유자, 설탕, 벌꿀 내 용 량 : 580g 상미기간 : 3년(2010.00.00까지) (개봉후 요냉장 2개월) 제 조 원 : xxxxx 주 소 : xxxxx 전 화 : xxxxx	에 너 지 : 257Kcal 단 백 질 : 0.4g 지질(脂質) : 0.1g 당질(糖質) : 61.6g 나 트 른 : 73mg 식물섬유 : 2.1g 비타민C : 240mg
		※제조과정 ; 원료해동→세척→이물질선별→가열→설탕용해→배합→빈병 살균→빈병세척→충전→저온살균→냉각→제품검사→포장	
수 입 산 (한 국)		품 명 : 유자차 원재료명 : 생유자, 벌꿀, 올리고당 내 용 량 : 1100g 상미기간 : 2년(2010.00.00까지) 보존방법 : 개봉후 냉장소 보관 원 산 국 : 한국 수 입 원 : xxxxx 주 소 : xxxxx 전 화 : xxxxx 판 매 원 : 소비자상담실 : 0120-xxx-xxx	에 너 지 : 245Kcal 단 백 질 : 0.6g 지질(脂質) : 22g 탄 수 화 물 : 55.8g 나 트 른 : 13mg 회분(灰分) : 0.3g 수분(水分) : 41.1g
		※제조과정: 세척→절단(2~3mm)→배합→가열조리살균→자동충전→포장→출하	

8. 한국산 유통동향 및 경쟁국 동향

가. 한국산 유자차의 동향

- 한국산에 대해서는 2004년의 유자차 붐 이후 매출이 감소세를 보이고 있다.
- 매상이 감소하고 있는 요인으로서 유자차 붐이 일어나기 이전부터 이용하고 있는 기존이용자가 떨어져나가거나 재 구입 이용자 정착 율이 저조한 것이 요인으로 나타나고 있다.

- 또한 상기에 열거한 요인에 가세하여 소비자의 「안심·안전」에 대한 중시도의 고조가 영향을 주고 있는 것으로 볼 수 있다. 중국의 잔류농약 문제의 영향으로 해외상품에 대한 품질에 대한 불안요소 때문에 일본산으로 수요가 이동되고 있는 경향이 있는 것 같다.
- 이러한 불리한 상황 하에서 한국산시장은 앞으로 「안심·안전」과 일본 국내산에 뒤떨어지지 않는다는 「엄선된 상품」인 것을 강조해 나가는 마케팅이 필요하다고 보여 진다.
- 한국산 유자차는 주로 한인이 경영하는 한국식품점 등에서 판매되고 있으며, 최근에는 통신판매 및 인터넷 등을 통한 판매도 늘어나고 있다.
- 일본의 경우는 겨울철에는 따뜻한 차를 많이 마시며, 특히 한국산 유자차의 경우는 마시기도 좋을 뿐만 아니라 비타민C도 많이 들어있어 감기예방에도 효과가 있는 것으로 PR되면서 판매가 매년 증가하고 있다.
- 한국산 유자차의 가격이 일본산보다 약 2배정도 저렴하여 여러 면에서 경쟁력이 있다.

나. 품목별 경쟁국 대비 장단점

	일본산	한국산
장 점	<ul style="list-style-type: none"> ○ 「안심·안전」감이 있다. ○ 소재, 제법에 대한 집착이 평가되고 있다 	<ul style="list-style-type: none"> ○ 유자차의 본고장이다. ○ 일본산보다 비교적 저가격이다.
단 점	<ul style="list-style-type: none"> ○ 대량생산 대응이 안 된다. ○ 유자의 수확량이 매년 변동차가 심하다. 	<ul style="list-style-type: none"> ○ 「안심·안전·위생」 면에서 불안이 있다. ○ 타 상품과의 차별화 포인트가 충분히 추구 되어있지 않다.

다. 수출경쟁력 비교

- 국내원료가격 상승으로 생산원가는 상승하였으나 국내업체간 및 일본산과의 경쟁으로 인한 수출가격 하락으로 수출업체의 채산성 악화
- 일본산에 가격 및 품질 경쟁력을 갖추고 있으나 일본산에 비해 포장디자인, 소포장, 제품다양성 면에서 열세

I. 배

미국

II. 포도

싱가포르

III. 감귤

러시아

IV. 밤

일본

V. 양란

일본

중국

VI. 새송이버섯

미국

유럽

VII. 유자차

일본

중국

대만

VIII. 돈육

러시아

필리핀

IX. 채소종자

일본

미국

X. 쌀및기공품

일본

미국

9. 한국산 수출확대방안

가. 한국산 유자제품의 차별화

- 한국산의 경우는 대부분이 300g~1kg 정도의 다소 큰 용기를 사용하고 있으나, 일본 인들은 소포장을 선호하는 경향이 있으므로 우선 가격이 저렴한 소포장된 유자차를 제품화하여 손쉽게 유자차를 접할 수 있는 기회를 마련.
- 일본산의 경우는 대부분 병 포장에 고급천이나 종이장식을 하여 상품이미지를 고급화 하여 선물용 등으로 판매하고 있으나, 한국산의 경우는 대부분이 별도의 포장 없이 병에만 넣어 판매하고 있어 저가품의 이미지를 풍기고 있으므로 포장디자인의 고급화 향상에 노력.
- 현재 수출되고 있는 유자 가공제품이 유자차, 유자즙에만 집중되어 보다 다양한 신제품개발에 노력.

나. 현지 소비자 대상 홍보활동 강화

- 한국산 유자제품을 접해본 경험이 있는 사람들은 다시 구입하려는 경향이 있으므로 유자차 시음 등을 통한 소비자 저변확대 유도
- 대형할인매장이나 백화점 등에서 프로모션 형태로 소비자에게 집중적인 광고와 시음회 등을 통해 소비자의 인지도를 제고
- 유자차를 단순한 기호식품이나 마시는 차의 이미지보다는 건강식품이라는 이미지의 마케팅 전략 구사

첨 부

● 일본 유자차 바이어 현황

회사명	대표/담당자	주소	전화
(有)大山	정규화 사장	東京都荒川区東日暮里2-43-1	03-5850-8661
(株)韓國廣場	김근희 사장	東京都新宿区歌舞伎町2-31-11	03-3232-5400
(株)ゴレスジャパン	양석원 사장	東京都新宿区北新宿1-17-3	03-5338-4177
(株)東亜トレーディング	황병익 사장	東京都江戸川区西一之江4-9-29	03-5607-1500
(株)大善ワールド	최기령 사장	大阪市中央区中寺1-1-32	06-6761-6558
(株)徳山物産	홍성익 사장	大阪市生野区桃谷3-1-21	06-6741-5755
(株)高麗貿易 JAPAN	박양기 사장	大阪市中央区安土町2-5-5本町明大ビル11F	06-6262-3205
ロコジャロン	中尾 誠	大阪市 北區東天満1-4-16	06-4800-7477
ティビエロ	古屋 부장	東京都文京区本郷3-2-15	03-5684-8631
韓国農協インターナショナルロ	高橋 敏之부장	東京都渋谷区代々木2-10-12	03-5351-5631
ロ 元一	조원제 사장	東京都足立区鹿浜6-3-9	03-5839-3901
イーツジャパン	坂本 良一사장	札幌市東区北48條東3-1-18	011-748-6088

I. 배

미국

II. 포도

싱가포르

III. 감귤

러시아

IV. 밤

일본

V. 양란

일본

중국

VI. 새송이버섯

미국

유럽

VII. 유자차

일본

중국

대만

VIII. 돈육

러시아

필리핀

IX. 채소종자

일본

미국

X. 쌀및기공품

일본

미국



중 국

1. 생산동향

- 중국에서 생산되는 유자는 한국과는 달리 생식용 유자로 품종은 무려 50여 가지가 넘으며 대표적인 품종으로는 유문단유(柚文旦柚) 평산유(坪山柚) 사전유(沙田柚) 십라유(暹罗柚) 등이 있으며 이 중 사전유는 재배역사가 이미 200여년이 넘고 현재 재배 면적도 가장 넓다.

사전유(沙田柚)



유문단유(柚文旦柚)



- 중국의 유자생산량은 점점 늘어나고 있으며 주요 생산지역은 복건, 광둥, 광서 등 양자강 남부지역의 따뜻한 지역임

〈 연도별 유자류 생산현황 〉

(단위 : 톤)

연 도	2002	2003	2004	2005	2006
전 체	1,525,871	1,641,780	1,800,753	1,866,985	2,025,343
복 건	427,290	472,273	532,217	605,760	670,267
광 동	414,755	380,834	371,709	396,614	425,567
광 서	263,153	281,310	306,090	326,008	357,926
사 천	139,369	184,922	206,180	209,978	206,797
절 강	143,494	169,034	224,228	143,310	177,436

자료원 : 중국농업연감

- 중국에서 유자는 비타민이 풍부하여 겨울철 감기예방과 미용 등에 좋다는 인식이 있어 수요가 계속 늘어남에 따라 생산도 지속적으로 증가 추세
- 소비자들이 가장 선호하는 품종은 사전유(沙田柚)로 무게는 무려 개당 500g에서 최대 1500g에 달하며 10월에서 11월이 성출하기임
- 중국 국가통계국에 의하면 유자차의 전국평균 생산원가는 1,575.15元/畝(1무≒200평)임
- 최근 중국 내 한국산 유자차의 소비가 증가함에 따라 중국 유자를 이용해 유자차를 만드는 가공기업이 늘고 있음

2. 유통동향

- 유자도 일반 채소나 과일류와 마찬가지로 통상 집산지에서 소비지 도매시장 거쳐 소매시장으로 유통
- 중국에서 유자는 대부분 생식용이며 가을, 겨울철 대표적인 과일로 일반 과일가게나 대형유통매장, 슈퍼마켓의 과일코너에서 판매
- 유통 시기는 9월부터 이듬해 4,5월까지이며 수입 유자는 없고 자몽류가 겨울철 태국 으로부터 일부 수입되어 유통

〈 유자 지역별 도매시장 가격 ('07.9.5 기준) 〉

(단위 : 元/kg)

도매시장명	최고	최저	평균
북경대양로농부산물도매시장	3.8	3.7	3.75
제 남 제 구 과 품 도 매 시 장	3.6	3.0	3.3
하얼빈하달농부산물도매시장	4.0	3.8	3.9

자료원 : www.foodqs.com / www.21food.cn

- 일반 대형유통매장, 슈퍼마켓 및 과일가게 등 소매가격은 10元/kg 내외에서 형성

I. 배
미국

II. 포도
싱가포르

III. 감귤
러시아

IV. 밤
일본

V. 양란
일본
중국

VI. 새송이버섯
미국
유럽

VII. 유자차
일본
중국
대만

VIII. 돈육
러시아
필리핀

IX. 채소종자
일본
미국

X. 쌀및가공품
일본
미국

- 유자차의 경우 한국산은 수입바이어를 통해 대형유통매장으로 직접 납품되거나 지역 대리상을 통해 해당지역 소매점으로 유통되며 현지 생산제품도 생산업체가 직접 대형 유통체인에 납품하거나 지역 대리상을 통해 해당지역 소매점으로 유통함

3. 소비동향

- 소비자들이 가장 선호하는 품종은 사전유(沙田柚)로 다른 유자에 비해 단맛이 비교적 좋음
- 유자차의 경우 한국산이 현지 생산 제품보다 약 50% 내외 비싼 가격으로 판매되고 있지만 한국산을 선호함
 - 현지 제조상품은 중국 유자로는 한국유자와 가장 유사한 西柚라는 품종의 유자로 생산되고 있으나 맛과 향에서 한국산 유자차와는 많은 차이가 있음
- 현재 유통되고 있는 유자차의 경우 한국산은 1kg, 860g, 580g, 550g등 다양한 규격이 유통되고 있으며 현지 제조상품은 600g 이내의 작은 용량의 제품이 많음
- 바이어들의 의견에 따르면 대형유통매장 등 소매점의 경우 회전율이 좋은 소용량을 선호하며 소비자들도 대용량보다는 소용량을 선호
- 최근 한국산에 대한 수요 증가에 힘입어 유자차 시장은 점점 커지고 있으나 한국기업의 중국현지 생산 및 OEM 생산, 과열경쟁 등으로 한국산 유자차에 대한 시장의 신뢰가 저하되고 있음
- 최근 KFC, 영화대왕 등 패스트푸드 체인점에서도 유자차를 메뉴에 추가하는 등 중국 내 유자차 시장은 앞으로 계속 성장할 것으로 예상
- 과열경쟁, 품질문제 등에도 불구하고 아직 한국 유자차에 대한 소비자들의 선호도가 높아 향후 한국 유자차 시장 확대를 위해서는 수출업체들의 자발적인 품질 유지 노력 및 자율적인 규제노력 등이 필요

〈 베이징 지역 유통매장 유자차 판매가격 〉

매장명	제조사	판매가격	중량	수출업체	비고
월마트	국제	32.8元	600g	국제식품	현지생산
	韓晶	29.9元	600g	自然食品	현지생산
	花圣	18.8元	510g	花圣蜜蜂	현지생산
까르푸	국제	31.2元	600g	국제식품	현지생산
	담터	64.0元	860g	담터	한국산
태백화양점	농협	45.00元	550g	농협	한국산
	BOS	59.80元	580g	BOS	
	국제	38.00元	600g	국제식품	현지생산
연백화사점	BOS	64.50元	580g	BOS	
	농협	44.00元	550g	농협	
	국제	40.00元	600g	국제식품	현지생산
	담터	77.00元	860g	담터	

주1 : 조사 시기 '08. 8월

주2 : 가격은 같은 매장에서도 판촉행사, 잔여 유통기한 등에 따라 시기별로 조금씩 달라짐

한국산



한국산 원료 사용 현지생산 제품



중국산



4. 수출입동향

수출

○ 중국의 유자 수출은 최근 매년 100% 이상 큰 폭으로 늘고 있으며 대부분 네덜란드, 러시아 등 유자가 생산되지 않는 유럽의 북반구 국가로 수출됨

I. 배
미국

II. 포도
싱가포르

III. 감귤
러시아

IV. 밤
일본

V. 양란
일본
중국

VI. 새송이버섯
미국
유럽

VII. 유자차
일본
중국
대만

VIII. 돈육
러시아
필리핀

IX. 채소종자
일본
미국

X. 쌀및가공품
일본
미국

〈 중국의 연도별 유자 수출현황 〉

(단위 : 천불)

구 분	2004	2005	2006	2007
전 체	3,212	8,733	18,910	48,694
네 델 란 드	298	1,483	7,500	22,858
러 시 아	264	2,345	4,859	12,618
벨 기 에	6	798	1,579	3,684

자료원 : 중국세관통계

㉠ 수 입

- 중국의 유자 수입은 없으며 유자와 유사한 자몽류의 수입이 태국에서 주로 수입되며 중국·아세안 FTA 이후 태국산 비중이 매우 높아짐
 - 중국·아세안과의 FTA를 통해 태국의 대 중국 과실 수출은 크게 늘고 있으며 태국산 자몽류 역시 가격과 지리적 이점으로 타국산에 비해 경쟁우위에 있음

〈 중국의 연도별 자몽류 수입현황 〉

(단위 : 천불)

구 분	2004	2005	2006	2007
전 체	1,638	1,931	2,681	2,833
태 국	356	737	1,966	1,307
대 만	677	673	525	710
미 국	602	386	168	443

자료원 : 중국세관통계

- '07년 중국의 유자차 수입실적은 5,627천불로 전량 한국산이며 지난 몇 년간 유자차 시장의 성장으로 급격한 증가를 보였으나 '06년부터 현지 생산 유자차의 증가로 성장세는 완화
 - ※ 중국은 유자차에 대한 별도의 HS코드가 없으며 한국도 '07년부터 HS코드를 부여하여 '07년 이전의 정확한 통계자료는 없음
- 현재 한국산의 경쟁상품은 중국 현지생산제품이 유일하며 중국산 유자로 제조된 중국산은 맛과 향에서 한국산에 비해 많이 못 미쳐싼 가격에도 경쟁이 되지 않음
- 한국에서 유자청을 수입하여 현지에서 제조한 한국기업의 현지생산제품은 한국 직수입 유자차에 비해 가격이 낮고 품질이 떨어지나 한국 직수입 제품과 혼돈되어 시장 교란의 원인으로 작용

5. 통관 및 수입검사

- 유자차는 일반 가공식품과 같은 통관절차로 상품검사만을 실시
- 유자차는 열 가공 병제품으로 특별한 규제사항은 없음
- 중국은 주요 성분에 대한 과대광고를 금지하고 있으며 한국산 유자차의 경우 상당수 제품이 제품명을 “꿀 유자차”로 하고 있으나 꿀 함유량이 매우 적어 향후 문제의 소지는 있음
 - 현재까지 주요 성분 표기규정에 의해 제품명에 대한 과대광고 문제가 발생된 경우는 없음 식품라벨관리규정
 - ※ 식품라벨관리규정 제 2장 18조 3항에 의하면 “식품 라벨 표기에 있어서 소비자들이 오해할 수 있는 방식으로 제품을 표현해서는 안 된다.”라고 되어 있음

6. 한국산 유통동향 및 경쟁국 동향

- 바이어들의 의견에 의하면 중국산보다 맛과 향이 뛰어난 한국산에 대한 소비자 선호도가 높아 매년 두 자릿수 이상의 성장이 무난할 것으로 예측
- 중국 원료를 사용한 중국산의 경우 가격은 한국산에 비해 50% 내외 저렴하나 맛, 향, 색에서 한국산과 비교가 되지 않음
- 한국산 유자청을 사용한 현지 생산제품(한국기업)의 경우 전반적인 품질은 한국산에 비해 떨어짐에도 불구하고 까르푸, 월마트 등 주요 유통매장에 독립매대 운영하는 등 적극적인 마케팅 실시로 한국산의 실질적인 경쟁관계 형성
 - ※ 특히 저렴한 가격대에도 불구하고 한국산임을 강조하는 POP 광고를 실시하여 한국 직수입 제품과 가격경쟁 촉발

I. 배
미국

II. 포도
싱가포르

III. 감귤
러시아

IV. 밤
일본

V. 양란
일본
중국

VI. 새송이버섯
미국
유럽

VII. 유자차
일본
중국
대만

VIII. 돈육
러시아
필리핀

IX. 채소종자
일본
미국

X. 쌀및가공품
일본
미국

7. 한국산 수출확대 방안

- 한국산 유자차에 대한 소비자의 인지도 및 선호도는 있으나 개별 브랜드에 대한 인지도는 없어 현지생산 유자차에 대한 차별화에 어려움이 있음
⇒ 한국산 유자차 캐릭터 등 차별화 요소 개발 및 홍보 필요
- 현지 생산제품은 소비자와 유통매장의 요구에 맞춰 소용량 제품 위주로 생산되고 있으나 한국산은 내수용 대용량 제품을 그대로 수출
⇒ 현지 수요에 맞춰 소용량 제품, 포장의 고급화 등 개선 필요
- 중국도 전통적으로 춘절, 중추절 등 명절에 선물을 돌리는 풍습이 있음
⇒ 명절선물용 선물세트 개발 등 다양한 상품 개발 필요



대 만

1. 유자차의 개요

가. 품목해설

- 명칭 : 중국어로는 柚子茶(요즈차)로 부른다. 영문명: CITRON TEA

2. 대만 유자(柚子)의 생산 동향

가. 대만에서 생산되는 유자

- 대만의 대표적인 유자는 비교적 소형인 文旦柚(원단요우)이다. 원단요우는 개당 약 0.6kg선으로 적당한 당도, 신도 & 많은 과즙으로 대만인들의 많은 사랑을 받고 있다. 그 중에서도 약 300여년 전 중국福建省에서 유입되어 대만 중.남부지역 臺南,花蓮,雲林 등지에서 주로 생산되고 있는 麻豆文旦 & 斗六文旦이 대표적인 제품이다. 원단요우는 3~4월경을 개화기로 하여 보통 8월 하순~9월 중순경에 수확하며, 추석을 대표하는 과실이다.
- 대만 유자는 麻豆文旦 외에도 白柚子西施柚子, 香柚子, 紅柚子 등이 있다. 이 중 가장 소비되고 있는 품종은 文旦柚(원단요우)이며 그 다음은 白柚子이다. 白柚는 文旦柚보다 3~4배 크며 과실높이 약 14~15cm & 표준중량은 약 1.5~1.8kg 선이다. 과실 껍질은 녹색을 띤 옅은 노란색이며 타원형이다.
- 한국 유자는 신선 과일 자체를 직접 먹지 못하는 반면, 대만 유자는 대부분 신선 과일을 껍질을 제거한 뒤 바로 먹으며, 수분은 많지만 당도가 한국 유자에 비해 덜하다. 또한 한국 유자는 황금 유자라 하여 노랗고 주먹만한 크기의 둥근 형인데 비해, 대만 유자는 연두색의 타원형으로 알 크기는 한국 유자의 2배 정도이다. 대만 원단유자의

I. 배
미국

II. 포도
싱가포르

III. 감귤
러시아

IV. 밤
일본

V. 양란
일본
중국

VI. 새송이버섯
미국
유럽

VII. 유자차
일본
중국
대만

VIII. 돈육
러시아
필리핀

IX. 채소종자
일본
미국

X. 쌀및기공품
일본
미국

영양 성분: 열량 37cal, 수분 89.6g, 단백질 0.6g 지방 0.2g 당성분 9.2g 섬유질 1.2g, 비타민 B2 52mg, 비타민 C 52mg, 광물질 풍부. 비타민 B2 52mg 비타민C 52mg, 광물질 풍부



나. 대만 유자 생산현황

연도/면적별 산출량 & 2006년 지역별 산출량 현황

- 대만 유자의 주요 생산지는 花蓮縣(Hualien County)으로, 2006년을 예로 들면 대만 전체 산출량의 27%선을 산출하고 있으며, 기타 지역으로는 宜蘭縣(Yilan- County), 台南縣(Tainan County) 등으로 중.동부이남 지역을 중심으로 하고 있다.
- 기후 & 태풍 등의 천재요소에 따라 연간 생산량은 다소 차이가 있으나 평균 연간 생산량 7만 여 톤 선이다.

〈 文旦柚 & 白柚 연도/면적별 산출량 현황 〉

년 도	文旦柚				白柚				산출량 합계 (m.t)
	재배면적 (ha)	수확면적 (ha)	산출량/1ha(kg)	산출량 (m.t.)	재배면적 (ha)	수확면적 (ha)	산출량/1ha(kg)	산출량 (m.t)	
2002	6336	5997	12419	74480	761	692	14638	10136	84616
2003	6106	5785	15311	88575	781	711	14984	10649	99224
2004	5952	5653	15453	87362	767	697	16169	11271	98633
2005	5744	5453	12805	69830	741	699	13589	9504	79334
2006	5721	5455	13486	73571	730	685	15333	10508	84079

자료원 : 台灣 2006年度 農業統計年報 (www.coa.gov.tw)

〈 文旦柚 & 白柚 2006년 지역별 산출량 현황 〉

구 분 지 역	文旦柚白柚		산출량(m.t.)		합 계
	재배면적(ha)	산출량(m.t)	재배면적(ha)	산출량(m.t)	
Taipei City	22	141	7	64	205
Kaohsiung City	-	-	-	-	
Taiwan Province	5700	73430	724	10444	83874
- Taipei County	479	4383	11	183	4566
- Yilan County	519	8950	1	14	8964
- Taoyuan County	44	488	-	-	488
- Hsinchu County	189	1793	2	17	1810
- Miaoli County	707	7114	36	435	7549
- Taichung County	99	1205	0	4	1209
- Changhua County	78	1029	47	1580	2609
- Nantou County	222	2629	51	540	3169
- Yunlin County	265	3411	27	378	3789
- Chiayi County	200	2658	76	1067	3725
- Tainan County	878	13840	291	4636	18476
- Kaohsiung County	18	153	10	99	252
- Pingtung County	5	34	3	45	79
- Taitung County	285	2952	74	896	3848
- Hualien County	1614	21849	37	379	22228
- Penghu County	-	-	-	-	
- Keelung City	41	324	-	-	324
- Hsinchu City	20	137	3	24	161
- Taichung City	22	413	1	14	427
- Chiayi City	15	68	12	135	203
- Tainan City	-	-	-	-	-

자료원 : 台灣 2006年度 農業統計年報 (자료근거: Agriculture and Food Agency, COA, Executive Yuan)

I. 배
미국

II. 포도
싱가포르

III. 감귤
러시아

IV. 밤
일본

V. 양란
일본
중국

VI. 새송이버섯
미국
유럽

VII. 유자차
일본
중국
대만

VIII. 돈육
러시아
필리핀

IX. 채소종자
일본
미국

X. 쌀및기공품
일본
미국

연도/월별 산지농장가격

〈 文旦柚 연도별/월별 산지농장가격현황 〉

(단위 : NT\$/kg)

	2005. 1~7월	2005. 8월/9월	2005.10~ 2006.7월	2006. 8월/9월	2006. 10월	2006.10~ 2007.7월	2007. 8월/9월	2007.10~ 2008.7월
苗栗縣 西湖鎮農會	-	- / 24.57	-	- / 21.00	-	-	- / 28.67	-
苗栗縣 西湖鎮農會	-	- / 26.53	-	- / 30.00	30.00	-	-	-
南投縣 名間鎮農會	-	- / 30.00	-	- / 30.00	30.00	-	- / 33.33	-
雲林縣 斗六市農會	-	- / 39.00	-	- / 60.00	60.00	-	- / 55.77	10월:15.0 기타: -
嘉義縣 竹崎地區農會	-	- / 30.00	-	- / 33.33	-	-	- / 36.50	-
台南縣 麻豆鎮農會	-	- / 68.67	-	- / 85.00	-	-	- / 73.33	-
台南縣 大內鎮農會	-	53.00/ 46.00	-	40.33/ 48.33	40.00	-	48.00/ 40.53	10월:23.0 기타: -
花蓮縣 玉溪地區農會	-	- / 15.56	-	- / 30.00	30.00	-	- / 24.33	-
花蓮縣 壽豐鎮農會	-	35.00/ 20.00	-	- / 31.00	22.00	-	-	-
花蓮縣 瑞穗鎮農會	-	33.00/ 24.00	-	26.30/ 31.67	-	-	- / 21.77	-
花蓮縣 富里鎮農會	-	- / 20.67	-	- / 35.00	-	-	- / 45.00	-

자료원 : 台灣 行政院 農業委員會 農糧署 (www.afa.gov.tw)

〈 白柚 연도별/월별 산지농장가격현황 〉

(단위 : NT\$/kg)

	2005. 1~9월	2005. 10월/11월	2005.12~ 2006.9월	2006. 10월	2006. 11월	2006.12~ 2007.9월	2007. 10월/11월	2007.12~ 2008.7월
苗栗縣 苑裡鎮農會	-	20.00/ 27.00	-	28.00	23.67	-	27.00/ 30.00	-
苗栗縣 西湖鎮農會	-	33.00/ 33.00	-	35.33	40.00	-	40.00/ 40.00	-
彰化縣 二水鄉農會	-	25.00/ 23.67	12월21.67 / -	25.00	22.67	12월22.00/ -	25.00/ 23.00	12월22.00/ -
南投縣 名間鄉農會	-	- / 36.67	-	-	25.00	12월25.00/ -	-/ 33.33	-
雲林縣 古坑鄉農會	-	29.33/ 26.00	12월25.00 / -	25.00	23.67	12월20.00/ -	21.33/ 20.67	12월18.67/ -
嘉義縣 竹崎地區農會	-	36.00/ 31.67	- / 9월40.67	35.00/ -	32.67	- / 9월40.00	34.67/ 30.00	-
台南縣 麻豆鎮農會	-	75.00/ 75.00	-	80.00	80.00	-	63.33/ 63.33	-
台東縣 東河鄉農會	-	-/ 16.00	-	-	22.67	12월18.3 1월18.00	-/ 23.00	-

자료원 : 台灣 行政院 農業委員會 農糧署 (www.afa.gov.tw)

🌀 台灣文旦聯盟 (Taiwan Pummelo Alliance)



- WTO가입으로 인한 수입산 유자와의 경쟁대응 및 대만 로컬산 유자 수급실행
- 문제를 해결하기 위한 방침으로 대만 행정원 농업위원회의 추진아래 성립 단체.
- 대만유자의 주요 생산지역인 台南區 苗栗區 花蓮 및 宜蘭區의 유자산업을 중심으로 대만 전국 34개 農會로 조성됨.

- I. 배
미국
- II. 포도
싱가포르
- III. 감귤
러시아
- IV. 밤
일본
- V. 양란
일본
중국
- VI. 새송이버섯
미국
유럽
- VII. 유자차
일본
중국
대만
- VIII. 돈육
러시아
필리핀
- IX. 채소종자
일본
미국
- X. 쌀및가공품
일본
미국

- 유자산업 전체의 생산 & 판매체제도입과 인터넷마케팅체제 도입 등을 통한 효과적인 판매확대를 가져옴에 따라 성공한 전략결맹단체라는 평을 받고 있음.
- 기존 대만유자는 신선과일을 껍질을 벗긴 후 바로 섭취하는 형태로 신선과일 외엔 부가적인 유자관련 가공제품이 없었으나 한국 유자차가 유명해지면서 台灣文旦聯盟은 유자차를 포함한 유자화장품, 유자식초 등을 개발 & 상품화 시켜 農會 중심으로 소량 판매되고 있으며, 관련제품을 특산품화 하고 있다

〈 대만 유자(文旦) 가공시리즈 제품 〉



3. 유통 및 소비동향

가. 유통 동향

㉠ 대만 유자차시장 유통경로

수입 유자차



□ 대만 현지 유자차



- 수입된 한국산 유자차는 대.중형마트 (까르프, COSTCO, WELCOME, MATSUSEI, RT-MART, PXMART) 및 전국 백화점 내 MART에서 판매되고 있으며 인터넷을 통해서도 판매가 이루어 지고 있다. 일부는 유기농 MART에서도 판매되고 있다.

㉠ 유자차 유통 형태

- 유자차의 포장형태는 업체별로 규격에 다소 차이가 있지만 대부분이 300g, 500g, 1kg, 2kg 등의 용량으로 수입되고 있으며, 그 중 1kg 단위병 포장 형태의 유통이 가장 많이 되고 있다.
- 유자차의 원산지는 한국이라는 대만 소비자들의 인식으로 인하여, 대부분 한국 내 유통 포장을 그대로 사용하여 시장 유통되고 있으며, 유자차 원청을 수입하여 대만에서 포장 가공을 하거나 OEM 형태로 수입되는 경우도 있다.
- 유자 분말, 유자 과즙, 유자 오일 등의 유자 원료는 대용량 Poly bag, 스틸캔, Bottle 등의 형태로 수입된 후 유자 분말은 제과 및 제약 회사로, 유자 과즙은 음료수 및 여러 제품에 첨가 되는 것으로 나타났다.

나. 유자차 유통가격 현황

- 브랜드별, 용량별로 가격차이가 있으나, 동일 브랜드라도 유통매장가격 & 인터넷판매 가격에 다소 차이가 있다. 평균 1kg당 매장가격은 NT\$350, 인터넷판매가는 NT\$250~300 선에 형성되어 있다.
- 대만 유자차 유통시장은 복잡하여 시장 내 유통 제품을 모두 파악하기 힘든 상황으로, 아래 상품 외에도 제조사 파악이 힘든 브랜드도 상당 수 있다.

I. 배
미국

II. 포도
싱가포르

III. 감귤
러시아

IV. 밤
일본

V. 양란
일본
중국

VI. 새송이버섯
미국
유럽

VII. 유자차
일본
중국
대만

VIII. 돈육
러시아
필리핀



IX. 채소종자
일본
미국

X. 쌀및가공품
일본
미국

〈 대만 유통시장 내 한국산 병 포장형태 꿀 유자차 〉

<p>1. OKF 꿀 생 유자차 수입상: 남대문기업 제조사: O K F</p>	<p>2. 韓太 꿀 유자차 수입상: 韓太有限公司 제조사: 성환F&B</p>	<p>3. 韓味不二 수입상: 韓華國際有限公司 제조사: BOS CO, LTD</p>	<p>4. 韓味不二 수입상: 韓華國際有限公司 제조사: 제주특산</p>
1150g NT\$480	1000g NT\$320	1000g NT\$ 390	1000g NT\$ 650
			
<p>5. 花果園 유자차 수입상: 宗靈有限公司 제조사: 북음자리</p>	<p>6. 優龍유자밀차 수입상: 娶仁食品有限公司 제조사: INJUNGTRADING</p>	<p>7. 大東 유자차 수입상: 吉瑞德國際有限公司 제조사: 대동식품</p>	<p>8. 都來旺 꿀 유자차 수입상: 敬永有限公司 제조사: 고려자연식품</p>
620g NT\$ 249	1000g NT\$310	1000g NT\$270	1000g NT\$350
			
<p>9. 正友 꿀 유자차 수입상: 正友國際有限公司 제조: B.O.S.CO, LTD</p>	<p>10. 三和 핫 유자 꿀차 수입상: 神本事業有限公司 제조: 삼화한양식품</p>	<p>11. 三和 유자차 수입상: 家富有限公司 제조사: 삼화한양식품 (까르프 전문 판매용)</p>	<p>12. 천연봉밀유자 수입상: 富得國際股份有限公司 제조사: HYSUNG C&C</p>
1150g NT\$480	1000g NT\$320	1000g NT\$ 390	1000g NT\$ 650
			
<p>13. TAKOR 꿀생유자차 수입상: 達客國際有限公司 제조사: INKOTA CO.LTD</p>	<p>14. 欒島 꿀 유자차 수입상: 神本事業有限公司 제조사: 삼화한양식품</p>	<p>15. 一和 꿀 유자차 수입상: 心喜貿易有限公司 제조사: 국제식품</p>	<p>16. 國際 꿀 진유자차 수입상: 三燦國際有限公司 제조사: 국제식품</p>
1000g NT\$300	1000g NT\$390	1000g NT\$390	1000g NT\$390
			

< 대만 유통시장 내 한국산 스틱 티백 포장형 유자차 >

OKF 꿀 생 유자차	삼화 꿀 유자차
30g x10 NT\$250(매장 판매)	30g x 10 NT\$150(인터넷 쇼핑몰 판매)
	

< 대만 원단 유자로 만든 대만 로컬 유자차 >



宜蘭縣 冬山 農會 (의란현 동산향 농회 생산 제조)	台北縣 八里 農會 (대북현 팔리향 농회 생산 제조)	Black Bridge(黑橋牌食品) 대만특산시리즈 蜂蜜柚子茶
420g NT\$170	360g NT\$320	580g NT\$200
		

㉠ 소비 현황

- 한국산 유자차가 대만시장 유통의 주류를 이루고 있으며, 최근 2~3년간 들어 대만 농회를 중심 하는 단체나 식품관련 기업들이 유자차를 생산 & 판매하기 시작하고 있으나 대만 현지 산의 유통량은 그다지 크지 않다.
- 한국 유자차를 제외한 기타 다른 국가 산의 수입 유자차는 아직은 모습을 찾아보기 쉽지 않다.
- 대만 유자차소비시장 규모를 확인해 볼 수 있는 체계적인 통계시스템 & 자료는 아직 구축되어 있지 않으나, 한국 유자차가 시장 대부분의 주류를 이루고 있다는 점에서 한국 유자차계열제품 수입규모를 대만소비시장의 기초적인 규모로 내다봐도 될 것으로 보인다.
- 유자차는 풍부한 비타민을 포함하고 있어 겨울철 감기 예방, 기관지 보호 및 피부 미용에 효과가 있다는 마케팅홍보로 여성 및 노년층에 인기가 좋다.

- I. 배 미국
- II. 포도 싱가포르
- III. 감귤 러시아
- IV. 밤 일본
- V. 양란 일본 중국
- VI. 새송이버섯 미국 유럽
- VII. 유자차 일본 중국 대만
- VIII. 돈육 러시아 필리핀
- IX. 채소종자 일본 미국
- X. 쌀및기공품 일본 미국

- 대만으로 수입된 한국 유자차는 대부분 꿀에 저민 봉밀 유자차로 뜨거운 물이나 홍차에 타서 음용하며, 개인 소비가 목적인 경우도 있지만 특히 추석을 포함한 명절의 선물용으로 많이 구매하고 있다. 유자차 외 한국 꿀 첨가 가공차로는 대추차, 알로에차 ‘생강차’ 모과차 등이 수입되어 각기 단독으로 판매되기도 하고 유자차와 함께 한국 전통 과실차 선물세트 판매로도 호응이 좋다.
- 최근 1년 들어 유자차유통시장에는 새로운 소비가 창출되고 있는데 바로 음료전문 체인라인, 제과점체인 등이다. 이들 업체는 '한국 유자차'를 마케팅 포인트로 하고 있으며, 음료전문 체인라인에서는 유자차 단독제품으로 판매되며, 제과점체인에서는 Tea Time용으로 케익 등과 함께 SET제품으로 구성되기도 한다.
- 대만 시장 내 한국산 유자차는 이미 포화상태에 달해있어 시장확대를 위해서는 새로운 제품개발로 인한 수요창출이 필요해 보인다.

대만 유명 커피&케익체인 85 C서 판매되고 한국 유자차. 韓太有限公司에서 수입한 유자차 사용.	대만 음료체인점의 한국 황금유자차 www.50lan.com,tw
Hot NT\$35 / Ice NT\$35	Ice NT\$35
	

사진출처 : www.85cafe.co

4. 수출입 동향

가. 유자차 HS 코드(C.C.C.CODE) 및 관세율

HS CODE	품 명	관 세 율
2007.91.9000-0	기타 감귤류 과실의 잼 과실 젤리 마말 레이드 과실 또는 견과류의 퓨레 및 과실 또는 견과류의 페이스트, 조리해서 얻어진 것에 한함 Other citrus fruit jams, fruit jellies, marmalades, fruit or nut puree and fruit or nut pastes, being cookedpreparations	20%/KGM
2008.30.0000-2	기타 방식으로 조제 혹은 저장 처리한 감귤류 과실 Citrus fruit, otherwise prepared or preserved	26%/KGM

나. 한국산 & 전체 수입동향(세번 2007.91.9000 & 2008.30.0000)

〈연도/월별 한국산 & 전체 수입동향(2007919000 & 2008300000)〉

(단위 톤/천불(US))

年	月	2007919000		2008300000		2개 항목 한국산 수입		2개 항목 대만 전체 수입현황	
		수입현황		수입현황					
		중 량	금 액	중 량	금 액	중 량	금 액	중 량	금 액
2003	01	15.04	\$32.30	36.95	\$45.40	51.99	\$77.70	133.72	\$133.60
	02	11.96	\$13.30	21.37	\$21.80	33.33	\$35.10	253.99	\$204.40
	03	6.25	\$18.40	35.18	\$51.10	41.43	\$69.50	189.27	\$218.00
	04	0.00	\$0.00	57.90	\$64.80	57.90	\$64.80	136.02	\$151.30
	05	6.85	\$20.30	20.91	\$32.10	27.76	\$52.40	82.58	\$109.40
	06	0.00	\$0.00	21.19	\$28.20	21.19	\$28.20	176.20	\$206.80
	07	8.69	\$22.10	38.58	\$60.80	47.26	\$82.90	279.09	\$246.80
	08	2.84	\$5.00	18.68	\$28.20	21.52	\$33.20	305.49	\$261.70
	09	8.50	\$24.50	20.30	\$26.90	28.80	\$51.40	219.79	\$199.40
	10	0.00	\$0.00	15.23	\$23.00	15.23	\$23.00	190.92	\$170.40
	11	5.30	\$15.60	47.27	\$73.50	52.57	\$89.10	241.40	\$228.10
	12	8.74	\$24.80	58.06	\$84.90	66.79	\$109.70	231.54	\$253.80
S,TTL		74.15	\$176.30	391.61	\$540.70	465.76	\$717.00	2,440.02	\$2,383.70
2004	01	7.42	\$20.70	73.07	\$114.50	80.49	\$135.20	308.13	\$321.80
	02	8.14	\$23.30	35.58	\$52.70	43.72	\$76.00	168.84	\$205.30
	03	11.10	\$20.00	82.17	\$108.10	93.27	\$128.10	374.23	\$327.50
	04	12.00	\$29.00	54.91	\$78.50	66.91	\$107.50	230.53	\$212.50
	05	17.08	\$30.40	73.27	\$116.20	90.35	\$146.60	440.76	\$431.10
	06	1.20	\$2.60	27.10	\$33.10	28.30	\$35.70	249.09	\$243.30
	07	8.89	\$23.60	22.10	\$33.40	30.98	\$57.00	284.17	\$260.10
	08	4.55	\$8.50	19.56	\$28.30	24.11	\$36.80	260.84	\$223.20
	09	15.03	\$35.80	12.63	\$28.20	27.66	\$64.00	207.96	\$202.40
	10	4.20	\$9.00	38.09	\$53.30	42.29	\$62.30	159.99	\$158.60
	11	10.65	\$32.70	64.51	\$111.00	75.16	\$143.70	246.57	\$263.20
	12	18.82	\$50.60	71.64	\$120.30	90.46	\$170.90	296.15	\$337.90
S,TTL		119.07	\$286.20	574.61	\$877.60	693.68	\$1,163.80	3,227.26	\$3,186.90
2005	01	17.15	\$46.30	114.61	\$168.90	131.76	\$215.20	296.73	\$332.50
	02	0.00	\$0.00	72.46	\$113.50	72.46	\$113.50	139.41	\$192.30
	03	18.22	\$61.20	117.78	\$174.00	136.00	\$235.20	377.92	\$458.30
	04	25.92	\$42.10	68.33	\$92.80	94.25	\$134.90	350.24	\$310.40
	05	8.33	\$28.70	81.99	\$119.80	90.33	\$148.50	377.16	\$343.80
	06	3.46	\$10.70	65.93	\$111.30	69.38	\$122.00	320.43	\$339.50
	07	15.64	\$44.10	53.42	\$86.80	69.06	\$130.90	369.23	\$401.40
	08	5.01	\$9.50	52.08	\$80.80	57.09	\$90.30	321.80	\$274.20

I. 배
미국

II. 포도
싱가포르

III. 감귤
러시아

IV. 밤
일본

V. 양란
일본
중국

VI. 새송이버섯
미국
유럽

VII. 유자차
일본
중국
대만

VIII. 돈육
러시아
필리핀

IX. 채소종자
일본
미국

X. 쌀및가공품
일본
미국

	09	17.22	\$43.60	53.54	\$85.10	70.76	\$128.70	272.80	\$271.60
	10	16.02	\$45.60	57.85	\$91.80	73.87	\$137.40	279.25	\$325.30
	11	30.27	\$60.00	85.05	\$139.60	115.32	\$199.60	275.72	\$324.60
	12	34.24	\$81.30	120.92	\$206.90	155.15	\$288.20	383.97	\$456.80
	S.TTL	191.47	\$473.10	943.95	\$1471.30	1,135.41	\$1,944.40	3,764.67	\$4,030.70
2006	01	41.18	\$87.00	185.94	\$306.80	227.12	\$393.80	403.84	\$536.20
	02	37.97	\$77.40	170.11	\$294.30	208.08	\$371.70	398.65	\$575.40
	03	24.42	\$46.50	116.21	\$187.00	140.63	\$233.50	365.69	\$419.00
	04	35.94	\$49.50	62.24	\$94.50	98.18	\$144.00	260.45	\$280.50
	05	12.31	\$44.70	93.95	\$161.70	106.26	\$206.40	342.20	\$419.90
	06	11.28	\$13.20	87.41	\$185.40	98.69	\$198.60	261.89	\$337.70
	07	0.00	\$0.00	50.78	\$84.80	50.78	\$84.80	347.98	\$432.30
	08	8.11	\$32.20	86.08	\$147.90	94.19	\$180.10	373.06	\$461.60
	09	19.99	\$69.30	80.09	\$127.50	100.07	\$196.80	364.02	\$425.30
	10	16.83	\$65.40	88.66	\$157.30	105.49	\$222.70	353.11	\$454.50
	11	14.43	\$30.10	100.17	\$181.30	114.60	\$211.40	227.03	\$345.30
	12	10.29	\$31.50	138.41	\$268.60	148.70	\$300.10	363.15	\$519.60
	S.TTL	232.74	\$546.80	1260.06	\$2197.10	1,492.80	\$2,743.90	4,061.07	\$5,207.30
2007	01	21.28	\$43.90	217.56	\$397.00	238.84	\$440.90	685.72	\$882.40
	02	7.68	\$29.60	104.22	\$174.90	111.91	\$204.50	350.95	\$352.50
	03	13.86	\$14.10	107.25	\$192.40	121.11	\$206.50	203.38	\$294.60
	04	8.72	\$33.50	58.85	\$106.60	67.57	\$140.10	306.72	\$346.80
	05	5.15	\$4.70	115.08	\$234.40	120.23	\$239.10	360.72	\$443.30
	06	8.35	\$32.60	46.42	\$82.20	54.76	\$114.80	252.04	\$263.40
	07	0.00	\$0.00	63.90	\$92.70	63.90	\$92.70	256.03	\$241.00
	08	20.52	\$45.30	51.49	\$87.70	72.00	\$133.00	239.93	\$254.70
	09	8.17	\$33.10	86.66	\$141.40	94.83	\$174.50	233.24	\$288.10
	10	16.44	\$25.70	95.95	\$150.60	112.39	\$176.30	249.47	\$330.80
	11	0.00	\$0.00	99.23	\$208.90	99.23	\$208.90	333.73	\$433.90
	12	17.95	\$40.60	244.59	\$429.80	262.55	\$470.40	457.09	\$623.80
	S.TTL	128.12	\$303.10	1291.20	\$2298.60	1,419.32	\$2,601.70	3,929.02	\$4,755.30
2008 (1~6)	01	13.08	\$41.90	141.31	\$274.90	154.38	\$316.80	442.06	\$543.70
	02	9.69	\$34.40	79.40	\$143.40	89.09	\$177.80	293.02	\$307.20
	03	21.12	\$56.60	82.49	\$160.00	103.60	\$216.60	297.27	\$365.70
	04	8.04	\$32.50	80.89	\$179.10	88.94	\$211.60	203.72	\$380.30
	05	0.96	\$0.80	41.28	\$92.40	42.24	\$93.20	321.91	\$306.70
	06	0.00	\$0.00	69.18	\$142.30	69.18	\$142.30	280.93	\$303.00
	S.TTL	52.88	\$166.20	494.55	\$992.10	547.44	\$1,158.30	1,838.92	\$2,206.60
	G.TTL	798.43	\$1951.70	4955.98	\$8377.40	5,754.42	\$10,329.10	19,260.96	\$21,770.50

자료원 : 台灣行政院 農業委員會(www.afa.gov.tw) - 대만세관통계자료.

- 유자차의 단일 세관번호가 부과되지 않은 관계로 유자차단일품목에 대한 정확한 수출입 통계 자료는 없으나, '2007919000 & 2008300000' 세관번호로 한국에서 수입된 제품은 대부분 유자차 및 유자 원청으로 나타남.
- 2006년 & 2007년을 기준으로 볼 때, 한국 유자차 및 관련 제품의 수입량은 전체 수입량에서 2006년 & 2007년 모두 약 37% 선의 비중을 나타내고 있으며, 수입액에서는 2006년 52%, 2007년 54.7% 선을 차지하고 있다.
- 최근 5년간 수입 통계로 볼 때 유자차 수입은 2003년 잠시 위축 되었다가 2004년 이후 다시 증가세를 나타내고 있다.
- 유자차는 1년 중 11월~3월 사이 수입량이 가장 많아, 동계 수입량이 전체 연간 수입액의 40%이상을 차지하고 있는 것으로 나타났다. 반면 6월~7월 하계 수입량은 상대적으로 소량이다.

다. 연도별 주요국가 수입동향(세번 2007.91.9000 & 2008.30.0000)

〈연도별 주요대상국가 수입동향(2007919000 & 2008300000)〉

(단위 톤/천불(US))

구 분	2개항목 수입주요대상국가		2개항목 수입주요대상국가		2개항목 수입주요대상국가		2개항목 수입주요대상국가	
	2005년		2006년		2007년		2008년(1~6월)	
	중 량	금 액	중 량	금 액	중 량	금 액	중 량	금 액
벨 기 에	63.60	\$69.30	48.75	\$61.30	27.38	\$35.90	7.85	\$12.50
스 위 스	23.64	\$145.10	11.57	\$111.60	11.61	\$122.00	3.05	\$41.00
중 국	1,025.38	\$581.10	776.77	\$489.10	957.82	\$578.90	420.99	\$259.60
독 일	7.47	\$21.20	2.56	\$8.40	7.83	\$24.40	0.03	\$0.20
스 페 인	25.30	\$54.20	28.38	\$59.80	18.46	\$44.70	9.99	\$31.30
프 랑 스	12.22	\$39.70	21.98	\$96.00	18.88	\$67.00	7.81	\$48.90
홍 콩	201.05	\$94.80	201.35	\$98.40	510.00	\$326.30	394.33	\$233.50
이스라엘	17.22	\$12.10	26.86	\$23.80	48.61	\$46.00	4.00	\$3.20
일 본	35.48	\$155.30	97.89	\$253.50	36.93	\$98.10	39.41	\$104.00
한 국	1,135.41	\$1,944.40	1,492.80	\$2,743.90	1,419.32	\$2,601.70	547.44	\$1,158.30
멕 시 코	16.89	\$7.60	4.50	\$1.60	64.01	\$57.60	0.00	\$0.00
태 국	26.59	\$13.20	24.29	\$11.30	0.99	\$1.20	0.00	\$0.00
미 국	1,145.57	\$852.30	1,243.11	\$1,170.5	546.21	\$562.40	63.88	\$58.20
베 트 남	13.56	\$9.00	64.90	\$41.60	176.14	\$114.20	259.98	\$168.40
브 라 질	0.00	\$0.00	0.32	\$0.70	64.94	\$59.40	78.10	\$77.30
기 타	15.29	\$31.4	15.04	\$35.80	19.89	\$15.50	2.06	\$10.20
합 계	3,764.67	\$4,030.70	4,061.07	\$5,207.30	3,929.02	\$4,755.30	1,838.92	\$2,206.60

자료원 : 台灣行政院 農業委員會(www.afa.gov.tw) - 대만세관통계자료

I. 배
미국

II. 포도
싱가포르

III. 감귤
러시아

IV. 밤
일본

V. 양란
일본
중국

VI. 새송이버섯
미국
유럽

VII. 유자차
일본
중국
대만

VIII. 돈육
러시아
필리핀

IX. 채소종자
일본
미국

X. 쌀및기공품
일본
미국

- 세. 번 2007.91.9000 & 2008.30.0000 관련 한국으로부터 수입된 제품은 유자차 및 유자관련제품이 대부분이나 기타 다른 국가로부터의 수입제품은 유자항목이 아닌 다른 과일 잼 등의 종목인 것으로 추정.

라. 수출현황 (세번 2007.91.9000 & 2008.30.0000)

〈연도별 수출동향(2007919000 & 2008300000)〉

(단위 톤/천불(US))

구 분	2007919000		2008300000		2개 항목수출 합계	
	수출현황		수출현황			
	중 량	금 액	중 량	금 액	중 량	금 액
2004	4,046.40	\$3,822.40	127.46	\$116.20	4,173.86	\$3,938.60
2005	2,546.34	\$2,943.60	121.52	\$119.50	2,667.86	\$3,063.10
2006	5,344.61	\$6,037.90	137.18	\$138.40	5,481.79	\$6,176.30
2007	4,338.66	\$4,669.10	120.34	\$113.40	4,459.00	\$4,782.50
2008(1~6월)	4,242.72	\$5,266.90	72.26	\$75.40	4,314.98	\$5,342.30

자료원 : 台灣行政院 農業委員會www.afa.gov.tw - 대만세관통계자료.

- 주요 수출국은 아시아권이 60%이상의 비중을, 북미주권이 30%선의 비율을 나타내고 있다. 아시아권 국가 중에서 한국이 2003년 전체 수출량의 50%선을 차지하다가 2004년에 진입하면서 20-30%선으로 감소한 대신 미국과 일본으로의 수출량이 증가 한 것으로 나타났다.

5. 유자차의 통관 제도

가. 유자차 해당 C.C.C.CODE의 수입규정

- Tariff No.(C.C.C.CODE): 2007.91.9000-0 (기타 감귤류 과실의 잼 과실 젤리 마말레이드 과실 또는 견과류의 푸레 및 과실 또는 견과류의 페이스트, 조리해서 얻어진 것에 한함)
 - 관세율 : 20.0% /KGM.
 - 수입규정 : F01

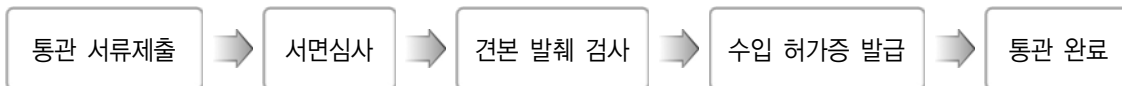
○ Tariff No.(C.C.C.CODE): 2008.30.0000-2 (기타 방식으로 조제 혹은 저장 처리한 감귤류 과실)

- 관세율 : 26.0% /KGM.

- 수입규정 : F01 /MP1

F01	<p>수입상품은 행정원 위생서가 공시한 「수입식품검사방법(輸入食品查驗辦法)」에 의거하여 경제부 표준검역국에 수입검사를 신청.처리한다.</p> <p>Importation of foods shall be made in accordance with the "Regulations of Inspection of Food Imports" promulgated by the Department of Health of the Executive Yuan, The importer shall apply for inspection to the Bureau of Standards Metrology and Inspection, Ministry of Economic Affairs.</p>
MP1	<p>(1) 중국제품은 조건 하에 수입을 허가하며, 「중국제품,조건 하 수입허가항목, 수입관리법규총람 (大陸物品有條件准許輸入項目' 輸入管理法規彙總表)」의 규정에 부합하여야 한다.</p> <p>(2) 「중국제품,조건하 수입허가항목, 수입관리법규총람 (大陸物品有條件准許輸入項目' 輸入管理法規彙總表)내에 특별 규정 「MXX」 code가 나열되어 있는 경우에는, 국제무역국에 수입허가증을 신청하여야 한다; 특별 규정 「MXX」 code가 없는 경우에는 일반비자규정에 의거하여 처리 한다.</p> <p>(1) Importation of Mainland China products in this category is conditionally permitted. The importation should conform to the regulations of "Consolidated List of Conditional Import Items of Mainland China Origin and Regulations Governing Import of Mainland China Origin Commodities", (2)Importation of items on the "Consolidated List of Conditional Import Items of Mainland China Origin and Regulations Governing Import of Mainland China Origin Commodities" with "MXX" code requires Import Permit issued by the BOFT; Importation of items without "MXX" code shall be subject to the general code of import permit issuance.</p>

나. 수입 검사 및 통관 절차



○ 수입 검사 받을 시 필요한 서류

- 검사 신청서, 수입신고서 복사본, 수입 식품에 관한 기본 자료 신청서, 기본으로 필요하다고 여겨지는 증빙 서류

○ 현재 한국 유자차는 일반 발취 검사로 검사가 진행되며, 발취될 확률은 약 1%~ 5%사이이다.

I. 배

미국

II. 포도

싱가포르

III. 감귤

러시아

IV. 밤

일본

V. 양란

일본

중국

VI. 새송이버섯

미국

유럽

VII. 유자차

일본

중국

대만

VIII. 돈육

러시아

필리핀

IX. 채소종자

일본

미국

X. 쌀및가공품

일본

미국

- 대만 식품위생법17조 및 수입식품검사법에 의거, 용기 또는 포장에 있는 식품이나 식품첨가물에는 중문 및 대만 통용 부호로 아래의 필수 표기 사항을 표시하여야 한다. (중문은 번체자를 사용하여야 함/현 중국에서 사용하는 간체자는 불가) 해외 수입품은 수입 첫 단계부터 표기하여야 중 포장개조, 분리포장 혹은 기타 가공이 필요한 경우에는 판매 전에는 중문 표시를 완성하여야 한다.

〈필수 중문 표기 사항〉

1. 품명 (品名)
2. 내용물 명칭 및 중량, 용량 혹은 수량 (內容物名稱及重量 容量或數量) : 2종 이상의 혼합물일 경우는 분리 표시하여야 한다.
3. 식품 첨가물 명칭 (食品添加物名稱)
4. 제조업체 혹은 수출업체 명칭 및 연락처. (廠商名稱 電話號碼及地) 수입업체명, 전화번호 및 주소. (應註明國內負責廠商名稱 電話號碼及地)
5. 유효기간 및 지정된 제조일자, 보존조건. (有效日期, 製造日期, 保存條件)
6. 기타 중앙주관기관이 공시 지정한 표시사항. (其他經中央主管機關公告指定之標示事項): 중앙주관기관이 지정한 식품은 중문 및 통용부호로 영양성분 및 함량을 표시하여야 한다. 표시방식 및 표준내용은 중앙주관기관이 정한다.

6. 한국산 수출확대 방안

- 대만 내 유자차시장은 현재 포화상태 경계선 가까이 와 있는 실정이며, 현재는 한국산이 시장 대부분을 차지하는 주류이지만 앞으로 대만 국내산 유자차 또한 성장세를 나타낼 것으로 보인다. 현 실정에서 수출확대 & 판매시장확대를 위해서는 유자차 제품개발이 필요해 보인다. 예를 들어 유자차를 이미 음료화 한 팩 포장 등의 제품으로 개발하여 일반팩 음료와 같은 유통형태를 추구한다면, 판매시장 확대에 인하여 수출규모 또한 당연히 커질 것으로 보인다.

참 고

< 유자차 관련코드 수입업체 리스트 >

● C.C.C.CODE(2007919000)

T& T FOODS CO., LTD. (宗霆有限公司)

4F, No.12, Lane 345, Yang Kuang St., Nei-Hu, Taipei, Taiwan, R.O.C.
 TEL : 886-2-2595669 FAX : 886-2-26597755
 E-MAIL: ttsoup@ms26.hinet.net

ORCHIDS INTERNATIONAL CORP., (名桔有限公司)

1F, No.17-1, Lane 65, Lung Chiang RD., Taipei, Taiwan, R.O.C.
 TEL : 886-2-27310766 FAX : 886-2-87739076
 E-MAIL: orchidstaiwan@gmail.com

BAKER'S KINGDOM INT'L INC. (科麥股份有限公司)

2F-3, No.27-1, Lane 169, Kang Ning St., Hsichih City, Taipei, Taiwan, R.O.C.
 TEL : 886-2-26954158 FAX : 886-2-26954168
 E-MAIL: trading@bakerskingdom.com

FOODPRO INTERNATIONAL CORP. (富得國際股份有限公司)

台中市西區向上北路 262巷28號
 TEL : 886-4-23021132 FAX : 886-4-23051935
 E-MAIL: foodpro@ms65.hinet.net

AFA COMMODITIES COMPANY LTD. (子愛貿易有限公司)

1F, No.3, Lane 94, Sec.1, Kai Feng St., Taipei, Taiwan, R.O.C.
 TEL : 886-2-23810705

AMBROSIA CO., LTD. (駿伸企業有限公司)

7F, No.68, Sec.4, Cheung Kung RD., Nei-hu, Taipei, Taiwan, R.O.C.
 TEL : 886-2-27955303 FAX : 886-2-27955295
 E-MAIL: pema.food@msa.hinet.net

I. 배

미국

II. 포도

싱가포르

III. 감귤

러시아

IV. 밤

일본

V. 양란

일본
중국

VI. 새송이버섯

미국
유럽

VII. 유자차

일본
중국
대만

VIII. 돈육

러시아
필리핀

IX. 채소종자

일본
미국

X. 쌀및기공품

일본
미국

BABI INTERNATIONAL CORP., (英屬維爾京群島商寶貝國際有限公司台灣分公司)

14F-1, No.30, Pei-Ping E. RD., Taipei, Taiwan, R.O.C.

TEL : 886-2-23918666 FAX : 886-2-23949598

E-MAIL: dan@babicorp.com

BACK TO NATURE CO., LTD. (苗林食品有限公司)

No.34, Lane 170, Song-Jiang RD., Taipei, Taiwan, R.O.C.

TEL : 886-2-25810034 FAX : 886-2-25810029

E-MAIL: miaolin@ms32.hinet.net

BORCAL CO., LTD. (柑泉國際興業有限公司)

1F, No.31, Lane 152, Sec.3, Chong Qing N. RD., Taipei103, Taiwan, R.O.C.

TEL : 886-2-25968182

BREEZE INTERNATIONAL CO., LTD. (微風國際股份有限公司)

3F, No.174, Min-Sheng E. RD. Sec.2, Taipei, Taiwan, R.O.C.

TEL : 886-2-25152626 FAX : 886-2-25079393

BRIGHTENING FOOD CO., LTD. (旺旺食品有限公司)

1F, No.10, Alley 13, Lane 245, Sec.4, Pa Tec RD., Taipei, Taiwan, R.O.C.

TEL : 886-2-27944147 FAX : 886-2-27943932

CHANGEHOME FRUITS CO., LTD. (全弘水果有限公司)

2F, No.81, Sec.1, Kaifong St., Taipei 100, Taiwan, R.O.C.

TEL : 886-2-23708325 FAX : 886-2-23896100

E-MAIL: trading@bakerskingdom.com

CHIAWEI ENTERPRISE CO., LTD. (商田實業有限公司)

1F, No.13, Lane 315, Chi Lin RD., Taipei, Taiwan, R.O.C.

TEL : 886-2-25918839 FAX : 886-2-2597461

E-MAIL: nancyk1@seed.net.tw

CONSERVE ENTERPIRSE CO., LTD. (長陞實業有限公司)

2F-2, No.162, Yan Ji St., Da-an Dist. Taipei, Taiwan, R.O.C.

TEL : 886-2-27752774

ELLIE FOOD INC. (耶里食品有限公司)

1F, No.22, Lane 300, Sec.4, Jen Ai RD., Taipei, Taiwan, R.O.C.
 TEL : 886-2-27052578 FAX : 886-2-27078968

ESPRIT INTERNATIONAL CO., LTD. (遠客實業有限公司)

3F, No.22, Lane 76, Jui Kwang RD., Nei-Hu, Taipei, Taiwan, R.O.C.
 TEL : 886-2-87922299 FAX : 886-2-87920083
 E-MAIL: esprit@ms1.hinet.net

EUROTRAN EXPO SERVICE CO., LTD. (奕達運通有限公司)

RM. 2A20, No.5, Hsinyi RD., Sec.5, Taipei, Taiwan, R.O.C.
 TEL : 886-932-16069
 E-MAIL: eurotran@ms24.hinet.net

FAR EASTERN CITY SUPER LTD. (遠東都會股份有限公司)

7F, No.64, Sec.4, Ren Ai RD., Taipei, Taiwan, R.O.C.
 TEL : 886-2-77113288 FAX : 886-2-77113289
 E-MAIL: jacky@citysuper.com.tw

HUMAX EAST CO., LTD. (三禮企業股份有限公司)

7F-1, NO.91, Nanking E. RD., Sec.3, Taipei, Taiwan, R.O.C.
 TEL : 886-2-25018166 FAX : 886-2-26589662
 E-MAIL: humaxasa@ms2.hinet.net

ITALIAN COFFEE COMPANY. (義式企業有限公司)

台北市內湖區提頂大道2段 475號 1F.
 TEL : 886-2-26589660 FAX : 886-2-26589662
 E-MAIL: iccmonin@ms24.hinet.net

JOHNTOWN INTERNATIONAL CO., LTD. (鈞騰國際貿易有限公司)

4F, No.3, Lane 127, Kang Chien RD., Nei-Hu, Taipei, Taiwan, R.O.C.
 TEL : 886-2-26276833 FAX : 886-2-26276298
 E-MAIL: jtitw@ms18.hinet.net

I. 배

미국

II. 포도

싱가포르

III. 감귤

러시아

IV. 밤

일본

V. 양란

일본
중국

VI. 새송이버섯

미국
유럽

VII. 유자차

일본
중국
대만

VIII. 돈육

러시아
필리핀

IX. 채소종자

일본
미국

X. 쌀및기공품

일본
미국

KINGMORI CORPORATION (香菇王股份有限公司)

RM.913, 9F, No.346, Sec.3, Nanking E. RD., Taipei, Taiwan, R.O.C.

TEL : 886-2-27216611 FAX : 886-2-27415591

E-MAIL: kingmori@ms33.hinet.net

KO LILY CORP. (科林商行有限公司)

1F, No.139, Tung Hua St., Taipei, Taiwan, R.O.C.

TEL : 886-2-27380211

E-MAIL: kolily_lin@pchome.com.tw

LIAN HWA FOODS CORPORATION. (聯華食品工業股份有限公司)

No.148, Ti Hwa St., Sec.1, Taipei, Taiwan, R.O.C.

TEL : 886-2-25534546 FAX : 886-2-2537001

E-MAIL: intrade@lianhwa.com.tw

MACROSCOPIC INC. (廣絃國際股份有限公司)

5F-1, No.23, Sec.6, Min cyuan E. RD., Nei-hu, Taipei, Taiwan, R.O.C.

TEL : 886-2-77207088 FAX : 886-2-77207051

SENTIMANN CO., LTD. (升提實業有限公司)

4F-3, No.27, Chung Shan N. Rd., Taipei, Taiwan, R.O.C.

TEL : 886-2-25955870 FAX : 886-2-25955459

E-MAIL: sentiman@email.gcn.net.tw

SHINWAY INTERNATIONAL MARKETING CO., LTD. (新緯實業股份有限公司)

17F, No.66, Sec.1, Jhong Siao W. RD., Taipei 100, Taiwan, R.O.C.

TEL : 886-2-23885552 FAX : 886-2-2375672

SMARTBIO CORPORATION (智慧有機體股份有限公司)

11F-4, No.16, Nan Jing E. RD. Sec.5, Taipei, Taiwan, R.O.C.

TEL : 886-2-27670988 FAX : 886-2-2771630

E-MAIL: service@smartbio.com.tw

SNARK ASIA CO., LTD. (新高通顧問股份有限公司)

7F-5, No.172, Chang Chuan RD., Taipei, Taiwan, R.O.C.

TEL : 886-2-25166806 FAX : 886-2-25169806

● C.C.C.CODE(2008300000)

TAIWAN GREEN NATION CORPORATION (台灣綠源股份有限公司)

10F-1, No.84, Fu Hsing S. RD., Sec.2, Taipei, Taiwan, R.O.C.
 TEL : 886-2-27084600 FAX : 886-2-27089862
 E-MAIL: tgn@tpts4.seed.net.tw

GENT FOODS CO.,LTD. (敬永食品有限公司)

桃園縣楊梅鎮環南路 110號 1F.
 TEL : 886-2-29296792 FAX : 886-2-29214194

TREE-X GREAT INTERNATIONAL CORP. (三紅企業股份有限公司)

16F-1, No.57, Tun Hwa S. Rd., Sec.2, Taipei, Taiwan, R.O.C.
 TEL : 886-2-27051766 FAX : 886-2-27071333
 E-MAIL: total.food@msa.hinet.net

HAN-WHA INTERNATIONAL CORP. (韓華國際有限公司)

12F-6, No.107, Chung Shan RD., Sec.1, Hsin Chuang City, Taipei Hsien, Taiwan, R.O.C.
 TEL : 886-2-85227501 FAX : 886-2-85227052
 E-MAIL: hwseoul@chollian.net

KMC HANYOUNG INTERNATIONAL CO.,LTD. (韓英國際有限公司)

No.39, Wucyuan 8thRD, Wugu Township, Taipei County, Taiwan, R.O.C.
 TEL : 886-2-22992390 FAX : 886-2-22992393
 E-MAIL: kmc.food@msa.hinet.net

TAKOR INTERNATIONAL CO.,LTD. (世星國際有限公司)

No.6, Lane 410, Sec.2, Whnhua RD., Panchiao City, Taipei County, Taiwan, R.O.C.
 TEL : 886-2-82584326 FAX : 886-2-82584248

TROJAN FOOD STUFF CO., LTD. (傳佳食品有限公司)

No.10, Wu-ChuangWu RD., Wu-Gu Ind. Area, Hsin Chuang, Taipei County, Taiwan, R.O.C.

I. 배
미국

II. 포도
싱가포르

III. 감귤
러시아

IV. 밤
일본

V. 양란
일본
중국

VI. 새송이버섯
미국
유럽

VII. 유자차
일본
중국
대만

VIII. 돈육
러시아
필리핀

IX. 채소종자
일본
미국

X. 쌀및가공품
일본
미국

TEL : 886-2-22982961 FAX : 886-2-22982190

E-MAIL: trojan@bmx.com.tw

TWOES FOODS CO., LTD. (歐歐香食品有限公司)

No.39, Lane 93, Sec.3, Sianmmin Blvd., Banciao City, Taipei County, Taiwan, R.O.C.

TEL : 886-2-22533888

WOO-SEOG ENTEPRISE CO., LTD. (韓太有限公司)

6F, No.155, Sec.2, Datong RD., Si Jhih City, Taipei County, Taiwan, R.O.C.

TEL : 886-2-86926891 FAX : 886-2-86926858

E-MAIL: wooseog2@hanmail.net

CHIA MEEI FOOD INDUSTRIAL CORP. (佳美食品工業股份有限公司)

No.56, Ta-Wei RD., Ta-Li City, Taichung Hsien, Taiwan, R.O.C.

TEL : 886-4-24063155 FAX : 886-4-35061419

E-MAIL: juice@chiameei.com.tw

FINE THINGS BUSINESS & INDUSTRY LTD. (華順工貿有限公司)

No.30, Mei Tsun St., Ta-Li City, Taichung County, Taiwan, R.O.C.

TEL : 886-4-24920459 FAX : 886-4-24926584

COBBY INTERNATIONAL LIMITED (果軒貿易有限公司)

1F, No.378-1, Sec.1, Ji Lung RD., Shin Yi Chiu, Taipei, Taiwan, R.O.C.

TEL : 886-2-2528-5693

HAPPY MIND TRADING CO., LTD. (心喜貿易有限公司)

1F, No 333, Jin Zhou St., Taipei, Taiwan, R.O.C.

TEL : 886-2-25189265 FAX : 886-2-25045560

E-MAIL: linda@mail.happymind.com.tw

TAIWAN BEEFITAS BIO-TECH LABORATORY INC. (台灣比菲多發酵股份有限公司)

2F-1, No.500, Sec.4, Chung Hsiao E. Rd., Taipei, Taiwan, R.O.C.

TEL : 886-2-27231810 FAX : 886-2-27236001

HAN JI TRADING CO. (韓濟貿易社)

1F, No.15, Alley 2, Lane 281, Sec.3, Min Sheng Rd., Panchiao City,
Taiwan, R.O.C.

TEL : 886-2-83692481 FAX : 886-2-83695841

HSING CHUN FOOD CO., LTD. (春食品有限公司)

No.338, Chung Cheng RD., Panchiao City, Taipei Hsien, Taiwan, R.O.C.

TEL : 886-2-22723013 FAX : 886-2-29678848

E-MAIL: hcfood@foodimporter.com.tw

JYE KEE INCORPORATION. (捷可股份有限公司)

No.59, An-Ho RD., Chong-Ho City, Taipei Hsien, Taiwan, R.O.C.

TEL : 886-2-29446718 FAX : 886-2-29435758

E-MAIL: jyekee@ms26.hinet.net

TEHMAG FOODS CORPORATION (德麥食品股份有限公司)

No.31, Wu-Chuan Wu RD., Wu-Gu Ind. Area, Taipei Hsien, Taiwan, R.O.C.

TEL : 886-2-22527703 FAX : 886-2-22982263

E-MAIL: tehmag@ms37.hinet.net

MING YUAN DRY FRUITS WORKS (明源乾果廠)

No.156, Lane 580, Yuan Shui RD., Sec.1, Yuan Lin Chen, Chang Hua Hsien,
Taiwan, R.O.C.

TEL : 886-4-8311778 FAX : 886-4-8315388

UNI-PRESIDENT ENTERPRISES CORP. (統一企業股份有限公司)

No.301, Chong cheung RD., Yong Kang City Tainan Hsien, Taiwan, R.O.C.

TEL : 886-6-2536789 FAX : 886-6-2425036

E-MAIL: jackwu@mail.pec.com.tw

AMARANTH ENTERPRISE CO. (艾盟企業有限公司)

5F, No.80, Bo-ai RD., Taipei, Taiwan, R.O.C.

TEL : 886-2-23616428 FAX : 886-2-23145089

E-MAIL: amaranth@anet.net.tw

I. 배

미국

II. 포도

싱가포르

III. 감귤

러시아

IV. 밤

일본

V. 양란

일본

중국

VI. 새송이버섯

미국

유럽

VII. 유자차

일본

중국

대만

VIII. 돈육

러시아

필리핀

IX. 채소종자

일본

미국

X. 쌀및가공품

일본

미국