



농수산물식품 수출

Zoom In 61호

I '떡볶이 떡' 8개월 상온 유통 기술 개발

II 배·블루베리 국제 학술토론회 개최

III 신선 농산물 수출검역요건 교육

IV 제74차 WTO/SPS 정례회의 계기 양자회의



농수산물식품 수출 Zoom In 61호 2019. 4. 19(금)

‘19.3.31까지 농수산물식품 수출 전년 동기 대비 2.4% 증가한 22.5억\$

부류별

신선	가공	수산
  5.7% 323백만불	  0.1% 1,329백만불	  6.5% 595백만불
+ 인삼류, 딸기, 김치 - 파프리카, 배, 유자차	+ 라면, 커피조제품, 맥주 - 켈런, 음료, 비스킷	+ 김, 고등어, 굴 - 참치, 삼치, 오징어

국가별

* 전년 동기 대비 증감률 반영

 중국 373백만불(28.3%)	▶ 대형마트 연계 한국 소스류 판촉(계속) ▶ 춘파 O2O 매장 연계 포도 홍보 판촉(계속)	 김(82%), 라면(47%)  설탕(△24%), 유자차(△17%)
 일본 505백만불(3.6%)	▶ Yaokko 마켓 등 연계 신선식품(파프리카) 판촉(~6.30)	 굴(73%), 라면(5%)  참치(△21%), 파프리카(△2%)
 ASEAN 452백만불(0.2%)	▶ YAHOO JAPAN 연계 온라인판촉 추진(계속) ▶ 베트남 Vinmart 등 연계 인삼류 판촉(5.3~6.30)	 딸기(22%), 커피조제품(9%)  제3맥주(△83%), 참치(△22%)
 굴(24%), 음료(3%)  라면(△21%), 김(△5%)	▶ 꽃마 USA 마켓 연계 임산물(밤, 감, 나물류) 판촉(계속) ▶ Albertsons, Safeway 등 마켓 연계 가공식품 판촉(계속)	 미국 268백만불(△2.5%)
 김치(31%), 기타파스타(28%)  참치(△15%), 라면(△8%)	▶ 오스트리아 Metro 연계 가공식품 판촉(~6.29)	 EU 138백만불(△11.4%)
 인삼류(35%), 맥주(6%)  설탕(△10%), 딸기(△3%)		 홍콩 98백만불(△12.7%)

☆  : 15%이상 /  : 5~15% /  : 0~5% /  : 0~△5% /  : △5~△15% /  : △15%이하

품목별 이슈

* 실적 : '19. 1. 1 ~ 3. 31



“ 딸기 ”

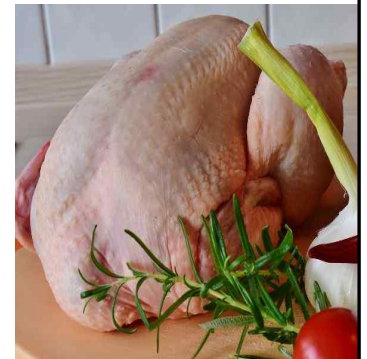
- ◇ 전년대비 국내 생산량이 증가한 가운데 싱가포르, 태국 등 주요시장 및 한국산 딸기 인지도 상승으로 호조

31,487천불(12.1%)

- ▶ 주요 수출국 : 홍콩(10,596천불, △2.9%), 싱가포르(8,630, 22.1), 태국(3,709, 11.2), 베트남(3,416, 87.8), 말련(2,407, △6.9)

“ 닭고기 ”

- ◇ 베트남 현지 선호 규격 물량 공급 원활 및 홍콩 수출 호조
- ◇ 1분기 기준 닭고기 수출 첫 천만불 수출 기록



- ▶ 주요 수출국 : 베트남(12,061천불, 129.0% ↑), 홍콩(1,845, 126.6), 미국(562, △22.9), 일본(482, △48.5), 대만(270, △30.9)

15,767천불(83.7%)



“ 맥주 ”

- ◇ 1위 수출국인 중국 내 ODM 맥주의 꾸준한 인기 지속
- ◇ 홍콩 현지 수입업체의 한국 수입 제품 다양화
- ◇ 수출업체의 러시아 시장 겨냥 적극적인 시장 공략

31,125천불(20.2%)

- ▶ 주요 수출국 : 중국(16,511천불, 55.2% ↑), 홍콩(8,244, 6.1) 이라크(1,755, △6.8), 러시아(1,236, 83.5), 미국(1,204, 20.0)

☆ 자세한 동향관련 내용은 aT kati(www.kati.net) > 수출동향에서 보실 수 있습니다.

☆ <농수산물식품 수출 Zoom In>은 월 1회 발행됩니다 (문의처 : aT 수출기획부 061-931-0816,7)

농진청 이슈



'떡볶이 떡' 8개월 상온 유통 기술 개발

농촌진흥청은 떡볶이 떡의 유통기한을 '냉장 1개월'에서 '상온(15~35°C) 8개월'까지 늘릴 수 있는 기술을 개발했다. 떡류는 수분 함량이 높은 상태로 유통되기 때문에 곰팡이 증식을 막기 위해 살균 처리 후 냉장 유통을 하고 있지만 저장성은 크게 연장되지 않았다. 떡볶이는 조리법이 비교적 간단하여 상품화하기 쉽고 쌀 소비량을 늘릴 수 있는 품목으로서 최근에는 K-푸드 열풍으로 아시아 지역 중심으로 수출이 증가하고 있는 반면 떡볶이 떡의 유통 기한은 냉장 1개월 정도로 짧아 수출 확대를 위한 유통 기한 연장 기술이 절실히 요구되어 왔다.

이번에 개발한 상온 유통 기술은 떡볶이 떡의 제조 공정 단계별로 미생물을 효과적으로 억제할 수 있는 요소들을 최적화하여 효과적으로 오염을 차단시켰다.

또한 포장 후 유통 중에 발생할 수 있는 미생물 증식 억제를 위해 떡의 형상과 조직감 변화를 최소화하는 살균 공정도 과학적으로 입증하였으며 객관적인 품질 평가를 거쳐 최종 유통 기한을 8개월로 설정하였다.

이 기술로 우리나라 쌀 떡볶이의 품질 경쟁력이 확보되어 수출 시장 확대에 기여할 것으로 기대하고 있다.

【기존 공정】

- | |
|----------------------|
| ① 쌀 |
| ② 수침 |
| ③ 분쇄 |
| ④ 증자(찌기) |
| ⑤ 압출·성형·절단 |
| ⑥ 냉각 |
| ⑦ 숙성 |
| ⑧ 산침지 or 주정처리 (단일성분) |
| ⑨ 포장 |

【개선 공정】

- | |
|---------------------|
| ① 쌀가루 |
| ② 증자(찌기) |
| ③ 압출·성형·절단 |
| ④ 1차 냉각 |
| ⑤ 2차 냉각 및 침지 (복합성분) |
| ⑥ 포장 |
| ⑦ 후살균 |
| ⑧ 냉각 |

배·블루베리 국제 학술토론회 개최

4월 4일 농촌진흥청 배연구소(전남 나주)에서는 세계 배·블루베리 산업 동향과 최신 기술을 공유하는 국제 학술토론회를 열었다.

우리나라와 미국, 중국, 대만 4개 나라의 전문가 7명이 배와 블루베리 품목의 유전체 연구, 재배 기술 현황, 최신 기술에 대해 발표했다.

- ▶ 미국 농무부 제임스 메티스 박사(미국의 배 산업 현황과 전망), 난징대 준우 교수(중국의 배 유전체 연구), 농무부 채드 핀 박사(소과류 유전·육종 최신 연구 동향), 미시간주립대 제임스 행콕 교수(미국 블루베리 산업현황과 전망), 대만 대학교 첸유젠 교수(대만 소과류 산업현황과 전망)

지난 2년간 배 수출은 2.6만 톤을 넘어설 만큼 교역량이 확대되고 있다. 블루베리는 최근 7년간 국내 생산량이 508% 급증하고, 수입량도 180% 까지 늘어 등 기능성 소득 작목으로 관심을 끌고 있다. 이에 배와 블루베리의 생산성과 기능성을 높이기 위한 새 품종 육성 연구가 국내외에서 활발하게 진행 중이다.

앞으로도 우리나라 전통 과수인 배와 최근 큰 관심을 끌고 있는 블루베리 산업의 국내외 현황 분석과 연구 결과를 바탕으로 미래를 이끌 기술 개발에 더욱 매진할 것이다.



☆ 농진청 이슈 문의 ☆ 농촌진흥청 수출농업지원과 063-238-0674

식물검역 이슈



수출딸기 검역지원 현장사무실(진주) 업무 개시



검역본부 창원사무소는 동남아 등으로의 딸기 수출 지역이 밀집된 진주를 포함한 서부경남 일대를 관할하고 있다. 창원사무소는 최근 생산자 단체의 요구에 따라 진주시 남강로 농업인 회관 1층을 진주시로부터 무상임대 제공받아 수출 딸기 검역지원을 위한 현장사무실을 4월부터 운영한다고 밝혔다. 우선 금년 4~5월 수출시즌 기간 동안 운영하면서 수출딸기 선과장등록, 재배지검역 신청처리, 검역 증명서 (재)발급 및 딸기 수출 관련 민원 처리 등을 현장에서 처리할 예정이다.

신선 농산물 수출검역요건 교육

검역본부는 수출 농산물 재배 농가, 생산자 단체, 수출업체 및 유관기관 등을 대상으로 수출 상대국 검역요건에 대한 교육을 매년 실시해오고 있으며 '19.3월말 현재까지 46개 시·군 3,520명을 대상으로 맞춤형 교육을 실시하였다. 농가에서 재배 중 활용할 수 있는 방제 기록부와 예찰 기록부도 제작하여 배부함으로써 검역요건을 준수할 수 있도록 길라잡이 역할을 톡톡히 하고 있다.



제74차 WTO/SPS 정례회의 계기 양자회의



검역본부 대표단은 '18.3.18.~3.22.일 5일간 스위스 제네바 WTO 사무국에서 개최된 제74차 WTO/SPS 정례회의에 참석하였다. 이번 회의 기간 동안 대만을 비롯한 멕시코, 중국, 대만, 태국, 인도 대표단과 비공식 양자 회의를 통해 각 국가들과의 수출 협상 현안에 대한 논의를 실시하였다.

특히, 우리나라는 참다래(대만), 사과/버섯(인도) 품목 등의 수출시장 다변화를 위하여 해당 국가 대표단에 조속히 병해충위험분석(PRA) 절차를 진행해 줄 것을 요청하였다.

- ☆ 외국의 농산물 수출검역요건은 농림축산검역본부(www.qia.go.kr) > 수출식물검역정보 에서 검색하실 수 있습니다.
- ☆ 식물검역 이슈는 월 1회 발행됩니다. (문의처 : 농림축산검역본부 수출지원과 054-912-0623)