

2018 농식품 해외시장 맞춤형조사

No. 1812-18

품 목 : 냉동덮밥(Frozen Topped Rice)

국 가 : 중국(China)

Contents

I. 국가 정보 및 시장통계	03
1. 수출환경 및 경제지표	05
2. 식품산업 현황	08
3. 수출입통계	14
II. 시장 트렌드	16
1. 소비 트렌드	17
2. 제품 트렌드	20
III. 통관 및 제도	22
1. 통관 및 검역	23
2. 인증정보	32
3. 라벨링	35
4. 위생요건	37
IV. 경쟁제품	43
1. 경쟁제품 선정	44
2. 경쟁제품 분석	45
V. 유통채널 현황	48
1. 유통채널 개황	49
참고 문헌	



I. 국가 정보 및 시장통계

1. 수출환경 및 경제지표
2. 식품산업 현황
3. 수출입통계

국가 개요

중국의 인구는 2017년 기준 약 13억 9,100만 명으로 세계 1위이고, 면적은 약 963만 km²로 세계 제 4위이며 한반도의 약 43배에 달함¹⁾. 인구의 80% 이상이 동부지역의 50%를 차지하는 해안지방에 집중되어 있음. 인도, 파키스탄, 러시아를 포함해서 14개국과 접경을 이루며 정치·경제적으로 매우 큰 영향력을 가짐. 핵확산금지조약(NPT)에 가입한 유일한 아시아 핵보유국이며, 장거리 탄도 미사일을 보유하고 있음

1970년대 후반에 시작된 경제 개혁으로 국제 경제의 강국으로 변모함. 약 1조 달러의 외국인 직접투자(FDI)가 유입되었고, 2012년 이후 상품 수출은 연간 2조 달러가 넘음. 그러나 노동력은 2010년대에 증가세를 멈췄는데, 이는 1979년에 시작되어 2016년 폐지된 한 자녀 정책에서 기인한 것임. 한편, 비록 초기 단계나 대기오염, 부패, 사양산업 및 에너지 체계 개혁에 대해 중앙정부의 적극적 대응이 이루어지고 있음

주요 정보

- | | |
|--|---|
| <ul style="list-style-type: none"> ▶ 국명: 중화인민공화국(The People's Republic of China: P.R.C.) ▶ 수도: 베이징 ▶ 국가원수: 시진핑 주석 ▶ 인구: 1,391백만 명(2017) ▶ 면적: 963,405만 km²(한반도의 약 43배) | <ul style="list-style-type: none"> ▶ 공식어: 중국어 ▶ 주요 도시: 베이징, 톈진, 충칭, 상하이 ▶ GDP: 12.2조 US달러(2017) ▶ 1인당 GDP: 8,688 US달러(2017) ▶ 경제성장률: 6.9%(2017) ▶ 화폐단위: 위안(元, RMB)²⁾ ▶ 인터넷 보급률: 54.3%(2017) |
|--|---|

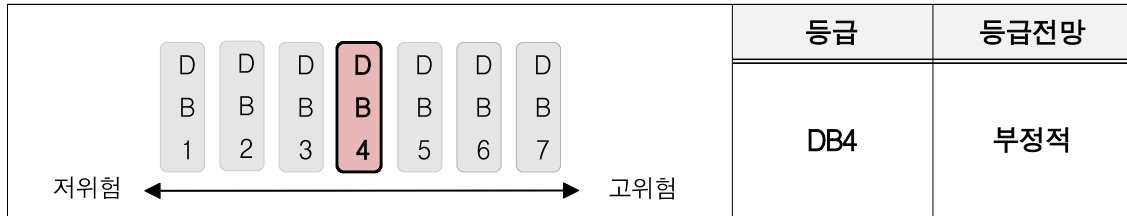


자료: 「Country Insight Snapshot China September 2018」, Dun & Bradstreet, 2018.09.11
 「2018 세계국가편람(중국 국가개황)」, 한국수출입은행 해외경제연구소, 2018.02.09
 「제 40차 중국 인터넷 발전상황 보고서」, 중국 인터넷 정보 센터(CNNIC), 2017.08.04., 자료 종합

1) 육지 국경선의 총 길이는 약 2만 280km에 달하며 해안선 총 길이는 약 1만 8,000km임
 2) 1 위안 = 167.65원(KEB 하나은행 고시기준, 2019.02.25)

1. 수출환경 및 경제지표

□ 국가 위험등급 및 전망³⁾



자료: 「Country Insight Snapshot China September 2018」, Dun & Bradstreet, 2018.09.11

□ 주요 전망

구 분	세 부 내 용
긍정적	<ul style="list-style-type: none"> - 2010년대에 이뤄진 꾸준한 임금 상승으로 가처분 소득과 도시가구 자산액이 크게 증가함 - 많은 주요 도시에서 서비스와 소비재 관련 매출 전망은 여전히 긍정적
부정적	<ul style="list-style-type: none"> - 지난 10년 이상의 신용 확대와 자본 배분 실패로, 중국의 금융 순환이 더욱 어려운 국면을 맞음 - 1979-2016년 동안 ‘한 자녀’ 정책의 실시로 세계에서 가장 급속히 노령화가 진행되는 국가가 되었으며, 2020년대에는 경제적 영향이 본격화될 것임 - 미국 무역정책의 변화로 적어도 트럼프 대통령의 임기인 2020년까지는 중기적인 불확실성이 존재함

자료: 「Country Insight Snapshot China September 2018」, Dun & Bradstreet, 2018.09.11

□ 주요 거시경제 지표

- o 뉴노멀의 중저속 성장을 지속하여, 중국의 2018년 경제성장률은 6.5% 내외 전망
 - 글로벌 경기회복에 따른 수출 호조와 정부의 확장적 재정정책에 힘입어 중국의

3) D&B의 국가위험등급은 전 세계 132개 국가를 대상으로 각 국가별 정치, 경제, 사회적 측면의 다양한 요소를 수집, 조사, 분석하여 국가별 투자 및 상거래 위험 수준을 측정된 지표임. 대/내외 안보상황, 정책의 방향성 및 지속성 등의 ‘정치적 환경’, GDP 성장률, 인플레이션율, 무역규모, 재정 및 통화정책, 재정 균형 등의 ‘경제 및 상업환경’, 제도적 투명성, 사법체계, 계약의 준수 정도, 부패지수 등의 ‘사회적/ 제도적 환경’ 등을 모두 반영하며, 약 9개 항목으로 구성된 국가위험지표 테이블에 따라 산출됨 (자료: D&B Country Risk Indicator, Dun & Bradstreet)

2017년 경제성장률은 2015년 이후 최고 수준인 6.9%를 기록

○ 물가상승률은 환율 상승 등으로 2%대 회복 예상

- 위안화 가치 하락에 따른 수입물가 상승, 부동산 및 식료품 가격 상승 등으로 2016년 물가상승률은 2%대를 기록하였으나, 식료품 가격 하락 등으로 인해 2017년 물가상승률은 1.5%로 하락함

표 1.1 주요 거시경제 지표

(단위: %)

구분	2015	2016	2017	2018f	2019f	2020f	2021f	2022f
경상수지/GDP	2.8	1.8	1.3	0.5	0.3	-0.1	0.5	0.5
재정수지/GDP	-2.8	-3.7	-4.0	-4.3	-4.6	-4.9	-4.7	-4.9
물가상승률	1.5	2.1	1.5	2.1	2.7	2.7	3.0	2.8
경제성장률	6.9	6.7	6.9	6.5	6.1	5.8	6.2	5.9
도시 실업률	4.1	4.0	3.9	4.0	4.1	4.1	4.2	4.2

자료: 「Country Insight Snapshot China September 2018」, Dun & Bradstreet, 2018.09.11

□ 무역통상 환경

○ 중국의 정책 당국은 미-중 무역 전쟁뿐만 아니라 기업 재무구조 개선 문제에 대한 대책 마련에 부심하고 있음. 특히 지방정부 및 국유기업과 가계의 부채는 심각한 수준이며, 지난 5년간 상환 능력에 비해 훨씬 빠른 속도로 증가함

- 저장성은 지난 5월 70억 달러의 부채를 가진 민간기업 부문의 지원요청을 받았으며, 4대 직할 시 중의 하나인 텐진의 금융기관은 4월에 미지급 사태를 맞음
- 경제의 발전소라 할 만한 텐진과 상하이의 경제 배후지인 저장성의 이러한 침체는 어두운 경제 전망의 징조가 될 것임

□ 위험 및 기회요소

구분	세부내용
미-중간 무역갈등	<p>미-중 무역 협상</p> <p>▶ 미국이 중국 수출품 1,333개에 25% 관세를 부과하고, 이에 대하여 중국이 미국 항공, 농산물, 화공 약품 및 자동차 수출품에 25% 보복 관세를 부과할지에 관한 불확실성이 5월까지 계속됨</p>

	<ul style="list-style-type: none"> • 거시경제적으로는 관세가 주는 충격이 크지 않아서 2017년 기준 중국과 미국의 GDP에 미치는 영향은 각각 0.4%, 0.3%에 불과함. 한편, 미국 보복 관세의 파급효과는 거시경제에 매우 부정적이고 심대한 충격을 가져올 전망 ▶ 미국과 중국의 무역 조치는 개별 기업 및 민간 부문에 심각한 영향을 미치며, 전례가 없는 양국 간 무역 갈등은 중국의 국가 위험 전망에 더욱 부정적 영향을 미침 • 2017년 양국 간 무역적자인 3,370억 달러를 2년 안에 2,000억 달러 수준으로 낮추라는 미국측 요구와 중국의 수출 자율규제는 해결될 가능성이 희박함 ▶ 301조 관세장벽이 계속되면 미국 선사들은 비관세장벽에서 적대적 환경을 맞이하게 될 것임. 5월에 그러한 암시가 있었고 실제로 포드의 2017 매출의 5%를 차지하는 중국 수출분 포드 링컨 자동차 및 SUV, 팻푸드, 농산물 수출에 대해 수입치를 완전히 해체하여 검사함 ▶ 2017년 중국의 대미 선적 규모는 금액 기준으로 전세계 선적액의 1/3에 해당. 중국 보복관세의 영향은 차치하더라도, 미국의 관세가 유지되면, 중국 수출업자의 약 13%, 미국 수입업자의 약 5%가 영향을 받게 됨
--	--

자료: 「Country Insight Snapshot China September 2018」, Dun & Bradstreet, 2018.09.11

2. 식품산업 현황

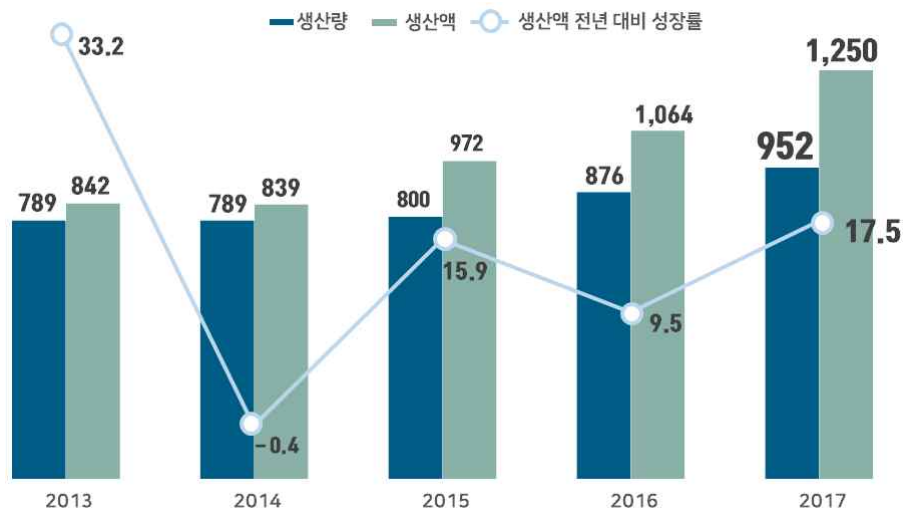
1) 냉동식품 시장 동향

□ 시장 규모

- 2017년 중국 냉동식품 생산량 및 생산액은 각각 952만 톤, 1,250억 위안(약 20조 9,562억 원)으로, 생산액 기준 최근 5년간(2013-2017년) 연평균성장률 10.4%를 보이며 빠른 속도로 성장함
 - 생활 리듬의 가속화로 ‘간편한 조리’와 ‘최대한도의 식자재 영양 보존’을 특징으로 한 냉동식품에 대한 수요가 증가하는 추세. 특히 집에 장시간 거주하고(宅文化) 비교적 게으른 성향(懶文化)이 있는 일부 젊은 소비층의 적극적인 호응을 받으며 성장함
 - 그 외, 콜드체인의 발달로 인한 냉동식품의 보존 및 운송 능력 향상, 소비 수준 향상, 배달음식의 위생 및 식품안전 문제 등이 냉동식품의 성장을 견인

표 1.2 중국 냉동식품 생산량, 생산액 및 전년 대비 성장률 추이(2013-2017년)

(단위: 만 톤, 억 위안, %)



자료: 지연 컨설팅(智研咨询)

□ 시장 현황

- 생활패턴 및 소비관념의 변화로 냉동식품 매출에 미치는 계절적 영향 점차 감소
 - 기후와 식습관의 영향으로, 냉동식품은 성수기와 비수기로 구분됨. 세부 품목별 성수기와 비수기는 상이하며, 인기 냉동식품인 중국식 샤브샤브 ‘즉석 휘귀(火锅)’는 가을 및 겨울에 가장 큰 매출이 발생함. 보통 8월에 매출 성수기에 진

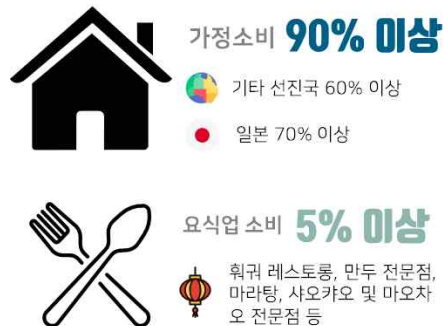
입하며, 이듬해 1월부터 비수기가 시작됨. 탕위안(汤圆)⁴⁾, 물만두(水饺), 쑹즈(粽子)⁵⁾가 속한 냉동 면 및 쌀류 식품은 명절 전후로 가장 큰 매출이 발생하며, 각각 정월대보름(元宵节) 전후, 춘절(春节), 단오절(端午节) 전후 기간에 가장 높은 매출이 발생함

- 그러나 생활 수준 향상 및 가속화된 생활 패턴 등의 영향으로, 간편식품에 대한 수요가 증가하면서 냉동식품은 일상식 개념으로 점차 바뀌어가는 추세

o 가정 내 소비가 90% 이상

- 냉동식품의 90% 이상이 가정에서 소비되고 있으며, 요식업의 소비 비중은 5% 미만임. 기타 선진국의 경우, 냉동식품의 요식업 소비 비중이 60% 이상임
- 요식업의 경우, 전통 휘귀점(火锅店), 만두 전문점, 오뎅 전문점, 마라샹궈(麻辣香锅) 전문점 등을 중심으로 냉동식품이 유통되고 있으며, 배달 요식업은 마라탕(麻辣烫), 샤오카오(烧烤), 마오차이(冒菜)의 비중이 높아지는 추세

표 1.3 중국 냉동식품 소비 비중



자료: Foodaily(每日食品网)

o 중국 냉동식품 시장은 빠른 성장세를 보이는 ‘고속발전’ 단계

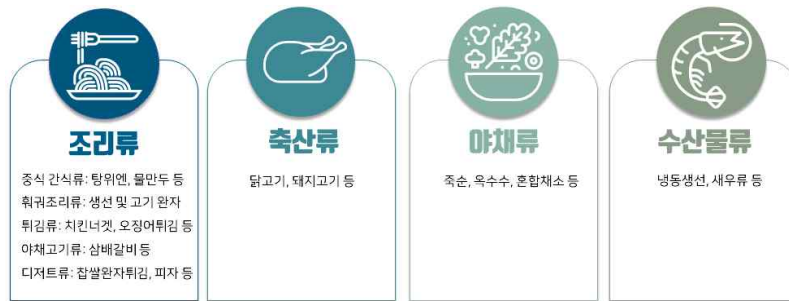
- 1980년대에 처음 냉동·냉장식품이 도입되었으며, 초기에는 간단 가공 혹은 비가공 육류 제품을 중심으로 유통됨. 1990년대부터 2004년에는 설비 도입 및 연구개발의 성공이 냉동식품 산업의 획기적인 발전을 이끌어냄. 1992년 삼전그룹(三全集团)이 최초로 냉동 탕위안(汤圆) 제품을 제조했으며, 수산류, 과채류, 조리식품류 등 생산 품목이 다양화되면서 냉동 제품의 시장이 더욱 세분화됨

4) 탕위안(汤圆): 음력 1월 15일 원소절(元宵節)에 먹는 중국 전통 음식으로 찹쌀가루 등을 새알 모양으로 빚은 것으로, 대부분 소를 넣어 만들

5) 쑹즈(粽子): ‘자오수(角黍)’, ‘통쑹(筒粽)’이라고도 부르는, 중국 단오절의 전통 음식으로, 종려나무 잎에 찹쌀과 대추 등을 넣어서 찌 만들

- 2005년부터 2017년까지는 수요 급증으로, 냉동식품이 일상식품의 개념으로 변화되기 시작함. 콜드체인의 발전으로 품질이 향상되었으며, 전반적인 시장의 확대 및 세분화가 진행됨. 2018년 이후 ‘고속 발전 단계’에 접어든 냉동식품 산업은 지속적인 수요 증가와 도시화의 진전 등의 영향으로 향후 빠른 성장세를 유지할 전망
- o 2017년 품목별 시장 규모 기준 냉동 쌀 및 면류(速冻米面制品) 제품이 1위 차지
 - 냉동식품은 ‘조리류·축산류·야채류·수산물류’와 같이 대략적으로 4개 항목으로 분류되며, 2017년 조리류에 포함된 냉동 쌀 및 면류의 생산액이 약 802억(약 13조 4,463억 원)을 기록하며, 전체 냉동식품의 64%를 차지함

표 1.4 냉동식품 품목별 세부 항목

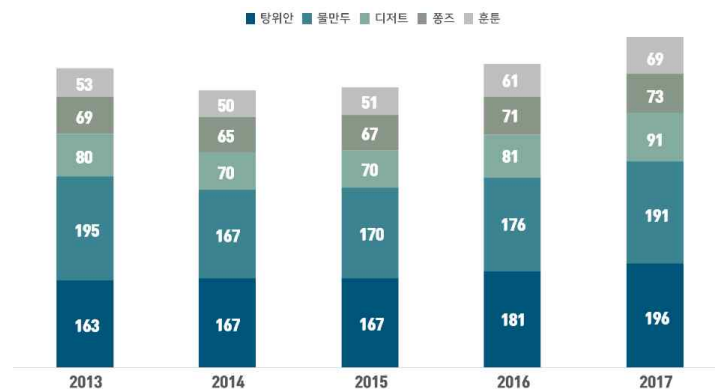


자료: 첸진산업연구원(前瞻産業研究院)

- 냉동 쌀 및 면류(速冻米面制品)의 세부 품목은 탕위안, 물만두, 쫄즈 순으로 생산량이 높음. 탕위안과 물만두가 전체 냉동 쌀 및 면류 시장의 62.4%를 차지함
- 최근 5년간(2013-2017년) 가장 빠른 속도로 성장한 품목은 중국식 만두탕인 혼툰(馄饨)으로, 연평균성장률 6.7%를 기록함

표 1.5 중국 냉동 쌀 및 면류 제품 세부 품목별 생산량 추이(2013-2017년)

(단위: 만 톤)



자료: 지연 컨설팅(智研咨询)

○ 냉동덮밥에 대한 저조한 인지도 및 수요

- 냉동덮밥을 포함한 ‘즉석밥’의 수요 및 인지도는 현재 낮은 수준임. 기술력 부족, 품질 저하, 높은 가격, 위생상태 불량 등이 주요 원인으로 분석됨
- 그러나 1인 가구 증가로 인한 혼밥족 증가, 배달 문화 확산으로 인한 즉석식품에 대한 수요 증가 등이 향후 즉석밥 시장의 성장 동력으로 작용할 전망
- 현재 중국 시장에 진출해 있는 즉석밥 브랜드는 20여 개이며, 자국산 브랜드가 대부분임. 대표적인 브랜드로는 삼전식품(三全食品), Chushi(廚師), Deyi Green(得益綠色) 등이 있음

표 1.6 중국 즉석밥 주요 브랜드 및 제품 현황

(단위: 위안)

브랜드	업체명	주요제품	제품 이미지	가격
삼전식품 (三全食品)	삼전식품유한공사 (三全食品股份有限公司)	홍사오뉴우러우즉석밥 (紅燒牛肉方便米飯)		9.9
Chushi(廚師)	복건어주식품유한공사 (福建御廚食品有限公司)	궁바오지딩즉석밥 (宮保雞丁方便米飯)		9.9
Deyi Green (得益綠色)	사천득익녹색식품 집단유한공사 (四川得益綠色食品集團有限公司)	쌍라뉴우러우즉석밥 (香辣牛肉方便米飯)		15.8
Honglu(宏綠)	복건홍록식품유한공사 (福建宏綠食品有限公司)	궁바오지딩즉석밥 (宮保雞丁方便米飯)		14.8
Hotcook(皓康)	강소회태랑식품유한공사 (江蘇灰太狼食品有限公司)	위상러우쓰즉석밥 (魚香肉絲方便米飯)		14.3

□ 경쟁 동향

○ 2018년 상반기 기준, 냉동식품 시장 1위 브랜드는 삼전식품(三全食品)

- 삼전식품주식유한공사(三全食品股份有限公司)는 중국의 최대 냉동식품 제조사로, 대표 식품인 탕위안, 훈툰, 쫄즈 등을 포함한 400개 이상의 제품군을 보유함. 최근 5년간(2012-2016년) 연평균성장률은 약 15.6%이며 2017년 매출액은 전년 동기 대비 11.4% 증가한 38억 8,500만 위안을 기록함
- 2017년 반기 보고서에 따르면, 삼전식품의 매출비중은 탕위안 36.1%, 물만두 31.4%, 디저트류 24.1% 순

- 삼전식품을 포함한 사념(思念) 및 완자마두(灣仔碼頭)는 냉동 쌀 및 면류 시장의 상위 3대 업체로, 세 기업의 점유율이 전체 시장의 64% 이상을 차지함
- 냉동만두로 유명한 완자마두(灣仔碼頭)는 1977년에 설립된 미국 General Mills 社의 브랜드로, 화남(華南) 및 북경 냉동식품 시장의 각각 50%, 20% 이상을 차지함

표 1.7 중국 냉동식품 시장 TOP5 업체 현황(2018년)

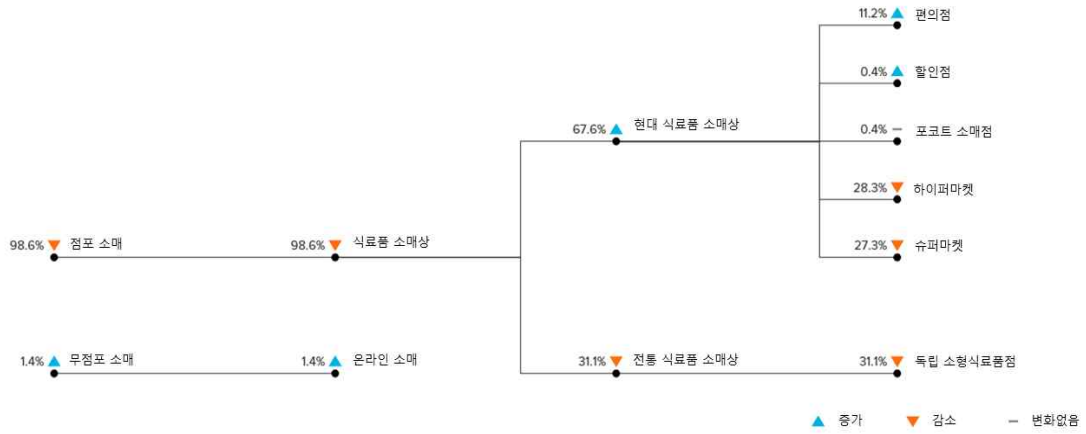
순위	국가	기업명	기업 로고	취급 제품
1	중국	삼전식품주식유한공사 (三全食品股份有限公司)		탕위안(湯圓), 훈툰(餛飩), 물만두(水餃), 쯡쯡(粽子), 디저트류, 냉동덮밥류 등
2	중국	정주사념식품유한공사 (鄭州思念食品有限公司)		탕위안(湯圓), 물만두(水餃)
3	미국	통용마방투자유한공사 (通用磨坊投資有限公司)		물만두(水餃)
4	대만	해패왕식품유한공사 (海霸王食品有限公司)		물만두(水餃), 만두(包子)
5	중국	복건안정식품유한주식공사 (福建安井食品有限股份公司)		획귀조제품(냉동어육 조제품 등), 면류

자료: 첸잔산업연구원(前瞻產業研究院)

□ 유통 현황

- 슈퍼마켓 및 하이퍼마켓의 유통 비중은 55.6%, 편의점 유통의 증가 추세
 - 냉동식품은 현대적 유통채널(67.6%)을 중심으로 유통되고 있으며, 하이퍼마켓(28.3%), 슈퍼마켓(27.3%), 편의점(11.2), 포코트 소매점(0.4%) 순으로 유통 비중이 높음
 - 편의점 유통채널이 차지하는 비중은 11.2%나, 최근 배달음식 산업에 대응하기 위해 대표적인 편의점 기업인 7-Eleven, Lawson, Family Mart 등이 자사 브랜드의 냉장 및 냉동 제품을 출시하면서 성장세를 보임
 - Family Mart는 동부 연해 지역의 매장을 중심으로, 인기 음식인 게살과 두부로 토핑된 즉석밥류 제품을 출시함
- 냉동기술의 발전과 체계적인 물류 공급체인의 형성으로 냉동식품의 온라인 유통 증가 추세

표 1.8 중국 냉장 및 냉동식품 유통 현황 및 증감 현황(2018년)



자료: Euromonitor International

3. 수출입통계

1) 통계분석 기준 설정

□ 통계분석 기준 설정

- 냉동덮밥의 글로벌 및 중국의 수입 규모를 확인하기 위해 전 세계 공통인 HS CODE 1904.90을 조사 기준으로 설정함
 - 냉동덮밥의 한국 수출 규모를 확인하기 위해 HS CODE 1904.90.1010 기준으로 통계조사를 진행함

표 1.9 냉동덮밥 통계 기준 설정

조사항목	분류	HS CODE
글로벌 수입 규모 및 성장률	무역통계	HS CODE 1904.90 기준
중국 수입 규모 및 증감률		HS CODE 1904.90 기준
한국 수출 규모 및 증감률		HS CODE 1904.90.1010 기준

표 1.10 냉동덮밥 국가별 HS CODE 분류

국가	HS CODE	품명(한글)	품명(영문/중문)
한국	1904	곡물이나 곡물 가공품을 팽창시키거나 볶아서 얻은 조제 식료품[예: 콘 플레이크(corn flake)]과 낱알 모양이나 플레이크(flake) 모양인 곡물(옥수수는 제외한다)과 그 밖의 가공한 곡물(고운 가루·부순 알곡·거친 가루는 제외하고 사전조리나 그 밖의 방법으로 조제한 것으로서 따로 분류되지 않은 것으로 한정한다)	Prepared foods obtained by the swelling or roasting of cereals or cereal products (for example, corn flakes); cereals (other than maize (corn)) in grain form or in the form of flakes or other worked grains (except flour, groats and meal), precooked or otherwise prepared, not elsewhere specified or included
	1904.90.1010	기타 코코아를 함유하지 않은 찌거나 삶은 쌀	Steamed or boiled rice(not containing cocoa)
중국	1904	곡물이나 곡물 가공품을 팽창시키거나 볶아서 얻은 조제 식료품[예: 콘 플레이크(corn flake)]과 낱알 모양이나 플레이크(flake) 모양인 곡물(옥수수는 제외한다)과 그 밖의 가공한 곡물(고운 가루·부순 알곡·거친 가루는 제외하고 사전조리나 그 밖의 방법으로 조제한 것으로서 따로 분류되지 않은 것으로 한정한다)	Prepared foods obtained by the swelling or roasting of cereals or cereal products (for example, corn flakes); cereals (other than maize (corn)) in grain form or in the form of flakes or other worked grains (except flour, groats and meal), precooked or otherwise prepared, not elsewhere specified or included

	1904.90.00	기타	Other food preparations, not elsewhere specified or included
--	------------	----	--

자료: 관세법령정보포털(unipass.customs.go.kr),
중국 해관총서(www.fta.mofcom.gov.cn/ftanew/taxSearch.shtml)

2) 통계자료 확인

□ 냉동덮밥 수출입 통계

- 한국과 중국 모두 냉동덮밥을 별도로 구분하여 통계자료를 입력한 HS CODE가 없으므로 자료 추출 및 분석은 생략함
 - 한국 1904.90.1010 분류를 통해 냉동덮밥만이 포함된 통계 자료를 추출하는 것은 불가능한 것으로 판단됨
 - 중국 1904.90.00 분류를 통해 냉동덮밥만이 포함된 통계 자료를 추출하는 것은 불가능한 것으로 판단됨



II. 시장 트렌드

1. 소비 트렌드
2. 제품 트렌드

시장 트렌드 개요

1. 소비 트렌드

❖ 배달 앱을 통한 '덮밥류 식품' 주문 인기

- 2017년 중국 배달음식 시장 규모는 2,053억 위안(약 34조 4,144억 원)으로, 최근 5년간(2013-2017년) 연평균성장률 42.1%를 보이며 급속 성장
- 주문율이 가장 높은 4대 음식: 마라탕(麻辣烫), 치킨(炸鸡), 덮밥류(盖浇饭), 밀크티(奶茶)
- 덮밥류 배달 음식의 주요 소비층은 학생과 직장인, '높은 포만감 및 가성비'가 인기 요인

❖ 혼밥족 증가에 따른 간편 조리 식품 인기

- 2018년 중국 1인 가구 수가 2억 명을 초과, 2020년에는 전체 인구의 30%를 차지할 것으로 전망
- "1인 경제"가 중국의 주요 소비 트렌드로 부상하면서 식품 업계는 혼밥족을 겨냥한 빠르고 편리하게 먹을 수 있는 간편 조리식 제품을 출시하는 추세

2. 제품 트렌드

❖ 즉석 덮밥류 제품, '발열 기능' 소재 사용

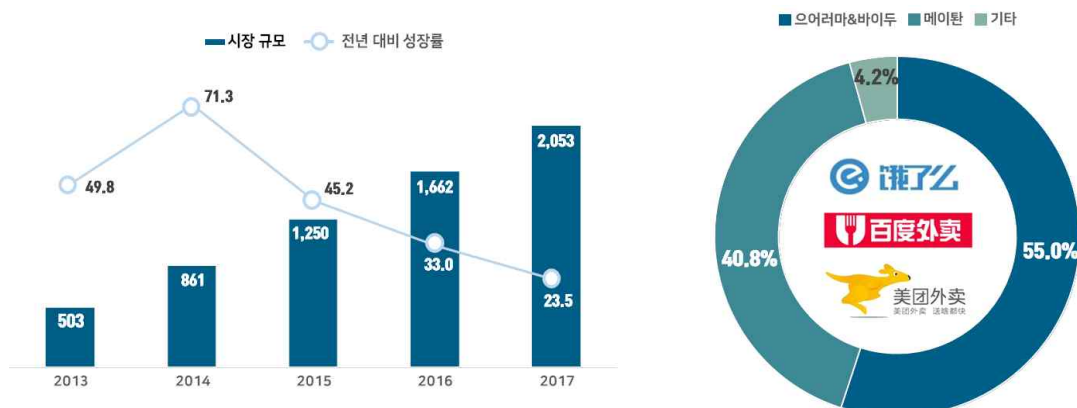
1. 소비 트렌드

□ 배달 앱을 통한 '덮밥류 식품' 주문 인기

- 2017년 중국 배달음식 시장 규모는 2,053억 위안(약 34조 4,144억 원)으로, 최근 5년간(2013-2017년) 연평균성장률 42.1%를 보이며 급속 성장

표 2.1 배달음식 시장 규모 추이(2013-2017년) 및 주요 업체 점유율(2018년)

(단위: 억 위안, %)



자료: 중국산업정보망(中国产业信息网)

- 2018년 1분기 기준, 배달 음식 시장의 경쟁 업체 점유율은 으어러마&바이두(饿

了吗&百度外卖, 55%), 메이뽐(美团, 40.8%) 순

- 생활패턴 및 식습관의 변화로, 배달음식에 대한 소비자 선호도 및 이용률이 높으며 평일뿐만 아니라 주말에도 외식배달을 통해 식사를 해결하는 소비자들이 증가하는 추세임

o 주문율이 가장 높은 4대 음식: 마라탕(麻辣烫), 치킨(炸鸡), 덮밥류(盖浇饭), 밀크티(奶茶)

- 중국 매체 시나시계(新浪看点)에 따르면, 덮밥류가 음식 배달앱에서 주문율이 높은 음식 중 하나로 확인됨
- 덮밥류 배달음식의 주요 소비층은 학생과 직장인이며, 특히 점심시간 주문율이 가장 높음. 덮밥류 음식의 ‘높은 포만감 및 가성비’가 인기 요인으로 분석됨
- 2015년 으어러머(饿了么)의 지역별 거래액 규모는 상하이, 베이징, 항저우 순이며, 항저우의 경우 가장 선호도가 높은 배달음식은 덮밥류로 확인됨
- 전 지역의 주문율이 높은 덮밥류 종류 순위는 아래 <표 2.2>와 같음. 고기류(돼지고기, 소고기)와 버섯류(목이버섯, 팽이버섯 등)를 사용한 요리 비중이 높음

표 2.2 중국 인기 덮밥류 배달 음식 종류 및 주요 성분(2017년)

No.1 시홍스지단(西紅柿雞蛋盖飯)	No.2 공빠오지딩(宮保雞丁盖飯)	No.3 무쉬로우(木須肉盖飯)
		
토마토, 계란	닭가슴살, 땅콩, 말린 홍고추, 오이, 파	계란, 오이, 당근, 고기, 목이버섯
No.4 후이귀러우(回鍋肉盖飯)	No.5 쓰지또우(四季豆盖飯)	No.6 진펑구페이니우(金針菇肥牛盖飯)
		
삼겹살, 생강, 파	강낭콩	팽이버섯, 소고기,
No.7 로우웨이체이즈(肉末茄子盖浇飯)	No.8 위상로우쓰(魚香肉絲盖浇飯)	No.9 상라로우쓰(香辣肉絲盖飯)

		
가지, 돼지고기, 옥수수, 당근 등	돼지고기, 목이버섯, 생강, 파	돼지고기, 고수, 고추채

자료: 소후(搜狐)

□ 혼밥족 증가에 따른 간편 조리 식품 인기

- 2018년 중국 1인 가구 수가 2억 명을 초과, 2020년에는 전체 인구의 30%를 차지할 것으로 전망⁶⁾
 - 경제적 능력을 갖춘 고학력 여성 증가, 혼인율 감소 등의 영향으로 향후 1인 가구 수는 계속 증가할 전망
- “1인 경제”가 중국의 주요 소비 트렌드로 부상하면서 식품 업계는 혼밥족을 겨냥한 빠르고 편리하게 먹을 수 있는 간편 조리식 제품을 출시하는 추세
 - 중국 최대 음식 배달앱 어러머(饿了么)의 데이터에 따르면 1인 배달음식의 주문 수량은 2018년 2분기 기준 전년 동기 대비 45%나 증가했음
 - 혼밥족이 선호하는 메뉴로는 즉석덮밥, 만두류, 카레 등이 있으며 최근 출시된 즉석회귀(간편식 중국 샤브샤브)는 특히 지우링허우(90後)와 지우우허우(95後) 사이에서 큰 인기를 얻고 있음

표 2.3 중국 즉석회귀 판매량 기준 TOP 5(2018년 8월 기준)

사진					
제품명	清油麻辣嫩牛自煮火鍋 (오리지널맛)	麻辣牛肉自熱火鍋	脆爽牛肚自煮火鍋(매운맛)	撈派番茄牛腩自煮火鍋套餐 (신맛)	自煮自熱微火鍋
가격/용량	35.5위안/435g	32.9위안/227g	35.5위안/640g	35.5위안/640g	35.8위안/600g
브랜드	하이디라오 (海底撈)	자하이귀 (自嗨鍋)	하이디라오 (海底撈)	하이디라오 (海底撈)	샤오룽칸 (小龍坎)

자료: 중국 온라인몰 경동상성(www.jingdong.com)

6) 每日食品(www.foodaily.com/market/show.php?itemid=18337)

2. 제품 트렌드

□ 즉석 덮밥류 제품, ‘발열기능’ 소재 사용

- 주요 온라인몰 징동(JD)과 텐몰(Tmall)에서 ‘즉석밥(速食米饭) 및 즉석덮밥(速食盖饭)’ 을 주요 키워드로 검색한 결과, 판매량 상위 제품 대부분이 자동발열기능의 용기를 사용
 - 즉석밥 브랜드 대부분이 ‘자열쌀밥(自热米饭)’ 이란 제품명으로 판매되고 있으며, 대표 즉석밥 브랜드 개소조(开小灶)의 자열쌀밥 제품은 2019년 2월 기준 징동(JD)에서 판매량 1위, 누적 리뷰수 약 9,500개 이상을 기록함
 - 자열기능용기의 즉석밥 조리 방법은 용기에 발열포(发热报)를 넣고 물을 부은 그 위에 쌀밥을 올림. 뚜껑을 닫으면 발열작용으로 연기가 나기 시작하며 약 8-15분 후 토핑 및 소스류를 밥 위에 첨가한 후 섭취함
 - 인기 제품의 후기를 분석한 결과, ‘맛이 좋고 휴대성이 뛰어나다’ 는 평가가 많았으며 발열작용으로 용기에서 김이 나는 영상을 후기에 업로드한 소비자가 많음
 - 인기가 높은 덮밥 제품의 ‘맛’ 으로는 쇠고기를 기름과 설탕에 절인 홍샤오니우로우(红烧牛肉), 닭고기·야채 등을 볶은 궁바오지딩(宫爆鸡丁), 감자&소갈비맛, 카레치킨맛 등이 있음

표 2.4 인기 즉석밥 제품 순위(2017년 2월 기준)

이미지					
제품명	개소조 자열쌀밥 (开小灶 自热米饭)	주사 자가열쌀밥 (厨师 自加热米饭)	득익녹색 자열방편쌀밥 (得益绿色 自热方便米饭)	홍록 방편쌀밥 (宏绿 方便米饭)	Hotcook 자열쌀밥 (皓康 自热米饭)
맛	감자&소갈비맛 (土豆煨牛腩口味)	4종 (궁바오지딩, 홍샤오니우로우, 카레치킨, 위상로우쓰)	홍샤오니우로우 맛 (红烧牛肉口味)	후이귀러우맛 (回锅肉口味)	8종(황먼지, 카레치킨, 카레소고기 등)
제품 가격	24.5위안	56.9위안	16위안	14.8위안	152위안
중량	251g	445g(쌀밥 350g+토픽 및 소스 145g)*4	420g(쌀밥 300g+토픽 및 소스 120g)	420g	448g(쌀밥 300g+토픽 및 소스 148g)*8

자료: 징동(JD), 텐몰(Tmall)

- 온라인상에서 판매 중인 한국산 덮밥류 제품으로는 C사의 볶은김치덮밥, 매운 카레 덮밥, 크림커리덮밥 등이 있으나 판매량이 높지 않은 수준
- 대부분 덮밥류 제품이 물과 발열기능 소재를 제품에 동봉해 야외에서도 편리하게 섭취 가능



Ⅲ. 통관 및 제도

- 1. 통관 및 검역**
- 2. 인증정보**
- 3. 라벨링**
- 4. 위생요건**

관세 및 세금 개요

❖ 중국 HS-CODE 1904.90.00의 관세율⁷⁾

HS CODE	품명	관세율
1904.90.00	Other worked grains(except flour, groats and meal), precooked or otherwise prepared, not elsewhere specified or included	- 최혜국대우세율: 10% - 한-중 FTA협정세율: 22.5% - 증치세율: 16%

❖ 중국 FTA 정보

2015년 12월 20일 한-중 FTA가 발효. FTA협정품목에 해당하고 원산지 결정 조건에도 부합할 경우, FTA원산지 증명서를 신청 및 발급하여 협정 관세율 적용이 가능함

❖ 중국 관세율 확인 방법

- 1) '관세법령정보포털 3.0 > 세계 HS > 관세율표'에서 국가를 선택한 후 확인하고자 하는 품목의 HS CODE를 입력하면, 해당 품목의 관세율 확인이 가능
- 2) '통합무역정보서비스(www.tradenavi.or.kr) > FTA/관세 > 통합관세비교(한국 FTA 기준)'에서 FTA 협정 정보, 관세율, 원산지 기준 확인이 가능
- 3) 중국의 경우 해당 품목의 HS CODE 및 관세율은 '중국 관세청 사이트'를 통해 조회가 가능함

분류	기관 사이트명	URL
관세율	관세법령정보포털 3.0	unipass.customs.go.kr/clip/index.do
	통합무역정보서비스	www.tradenavi.or.kr
	중국 관세청	www.customs.gov.cn

1. 통관 및 검역

1) 농식품 통관 절차

수입 신고 준비

(1) 수출(생산)업체 등록

- o 질검총국(2012년 55호 공고) 수입식품수출입상비안 관리규정(进口食品进出口商备案管理规定) 법률에 근거하여, 중국으로 식품 수출을 하고자 하는 수출업체와 생

7) 관세법령정보포털(unipass.customs.go.kr/clip/index.do), 중국 관세청(www.customs.gov.cn)

산자, 중국에서 수입을 하고자 하는 수입자는 중국 국가시장감독관리총국(国家市场监督管理委员会) 시스템에 관련 정보를 등록해야 함

- 수입된 제품이 중국에서 안전 문제가 발생했을 때 제품을 신속히 회수하고 해당 수출자(혹은 생산자)가 수출한 제품에 대한 수입금지 조치, 혹은 관련 조사를 신속히 진행하기 위한 규정임
- 수출(생산)업체 등록 후 바이어에 등록 번호/조회 번호를 제공하거나, 수입상이 대행하여 등록하여도 무방함
 - 수입업체 등록은 바이어(수입자)가 별도로 시스템에 등록 신청을 해야 하며, 영업 허가 범위에 ‘식품수입’, 유통범위에 ‘식품’ 이 있는 기업에 한해 수입업체 등록 서류를 구비하여 시스템 신청 후 원본 등을 지방해관에 제출해야 함

(2) 검역 신청

- 수입화물 도착 후 지방해관에 검역신고를 진행하여야 함. 다만 일시 수출입 물품, 비매매용 전시품, 보세물품, 샘플 또는 선물용 제품 등의 경우 검역대상에서 제외될 수 있음
- 검역 신청 후 수입통관 과정에서 검역신고 직원과 검사 요원이 물품이 소재한 현장에서 검역을 실시하며 샘플 검사 합격 후에는 검사검역처리통지서가 발부됨
 - 만약 샘플 검사가 불합격된 경우에는 검역 검사를 재신청하게 되며 재심사에서 불합격 통보를 받은 경우 중국으로 수입이 금지됨
 - 다만, 지방해관 심사신청을 위해서는 반드시 아래의 사이트 주소를 통하여 수출(생산)업체 등록을 진행하여야 함. 수입업체 등록은 중국 현지 바이어가 별도로 시스템에 등록 신청을 하여야 하며 수입식품을 취급하는 바이어의 경우 시스템 신청 후 신청서류 원본 등을 관할지 지방해관에 제출하여야 함

표 3.1 수입식품/화장품 수출입상 등록 시스템 홈페이지 주소 및 기재내용

구분	설명
홈페이지 이름 및 주소	수입식품/화장품 수출입상 등록 시스템(進口食品化妝品進出口商備案系統), http://ire.eciq.cn
수출(생산)업체 기재내용	기업영문명, 영문주소, 연락처, 담당자명, E-MAIL 주소 등

그림 3.1 수입식품/화장품 수출입상 등록 시스템 홈페이지



자료: ire.eciq.cn

□ 수출 전 준비서류

표 3.2 對중국 식품 수출기업 기본 선적서류 목록 및 발급처

선적서류 준비 항목	발급처	비고
- 패킹리스트 - 인보이스 - 계약서 - B/L 발급	- B/L은 화물 운송주선업자 또는 항공/해운사를 통해 수취 가능하며, 기타 서류는 수출업체가 직접 작성	선적 전 구비완료, 사본/원본 송부
- 원산지 증명서 등록	- 대한상공회의소: 일반/특혜(FTA) 원산지증명서 - 관세청: 특혜(FTA) 원산지증명서	선적 전 또는 선적 후 1-2일 내 발급
- 영문 위생증명서 발급	- 농식품: 식품의약품안전처에서 발급 가능 - 수산물: 국립수산물 품질관리원	후 수입자에 게 원본송부
- 수출자 등록 ⁸⁾	등록시스템에서 수출자 등록	중국 국가시장 감독관리 총국 및 해관 총서 제출용
- 동/식물 검역증 발급 (일부품목)	- 농림축산검역본부	
- 성분배합 비율표 - 제조공정도 - 영양성분시험성적서 - 외포장지 라벨 번역본 및 중문라벨(CCIC인증서)	- 중국 식품 수출 사전 준비 단계	

8) 기존의 국가품질감독검사검역총국(AQSI)이 폐지되고 국가시장감독관리총국(SAMR)이 설립됨
(www.kiip.re.kr/board/trend/view.do?bd_gb=trend&bd_cd=1&bd_item=0&po_item_gb=CN&po_no=17638)

□ 통관 절차

- 중국의 수입 식품 통관 절차는 ‘해관 신고 및 서류 심사 → 실물 검역(샘플링·라벨링 검역) → 관세 납부 → (필요시) 검역창고 이동 → 통관 완료 및 물품 반출’ 5단계를 거침

표 3.3 중국 수입 식품 통관 절차 개요

통관절차	세부 절차	유의사항
① 해관 신고 및 서류심사	수입 신고 기한	<ul style="list-style-type: none"> • 수입자는 수입 신고서를 입항일부터 관할 해관에 14일 이내에 제출해야 함(마지막 날이 법정휴일 또는 휴일인 경우 익일까지顺延) • 신고의무기한 경과 시 경과일수에 CIF 가격의 0.05%를 계산하여 연체료 징수 • 단, 입항일부터 3개월 초과하여 통관하지 않을 경우 매각처리될 수 있음
	수입 신고서 제출	<ul style="list-style-type: none"> • 수입화물의 수하인, 송하인 또는 그 대리인이 전자데이터교환(Electronic Data Interchange) 또는 서면 방식으로 관할 해관에 수출입화물 상황 신고 <ul style="list-style-type: none"> - 전자데이터교환(EDI)을 통한 신고: 수입화물의 수하인이나 위탁을 받을 통관기업이 전산 시스템(S/W)를 통해 관할 해관에 수입신고서 전자 자료를 전송하고 관련 증빙서류를 구비하여 제출 - 서면 신고: 수입화물 수하인이나 위탁 통관기업이 수입 신고서 3부를 작성하고 관련 증빙서류를 구비하여 관할 해관에 직접 제출
	수입신고 시 필요 서류	<ul style="list-style-type: none"> • 서명된 상업송장(Signed Invoice) • 포장명세서(Packing list) • 선하증권 또는 항공화물운송장(Bill of Lading or Delivery Order / Airway Bill) • 운송보험서류 • 소포명세서(우편운송의 경우) • 화물 수취증(육상운송의 경우) • 일부 해당물품의 경우 관련 수입 라이선스(동식물 수입허가증, 약품 수입허가증 등) • 기타 해관이 필요시 요구하는 서류
	심사 결과	<ul style="list-style-type: none"> • 서류제출심사를 통보받은 수입자는 통보일로부터 10일 이내 요구서류를 구비하여 관할 해관에 서면 제출 • 관할 해관은 제출된 수입신고서와 증빙서류 심사 후 수입자 또는 통관기업에게 반출허가 또는 서류제출심사 통보
② 실물 검역		<ul style="list-style-type: none"> • 담당 검역관이 방문하여 샘플링 검역, 라벨링 심사 및 실험실

		<p>검역을 진행하게 됨. 실험실 검역률은 통상 5-10% 수준임</p> <ul style="list-style-type: none"> - 라벨검역의 경우, 인쇄상태, 부착 위치 등 라벨 기재 내용 확인
③ 관세 납부	관세 계산법	<ul style="list-style-type: none"> • 중화인민공화국해법 및 수출입관세조례에 의거한 관세, 증치세, 통관수수료 등 납부 • 중국의 경우 중국 해관 담당자에 판단에 따라 수입 시 적용되는 HS CODE가 달라질 수 있음 <ul style="list-style-type: none"> - 따라서 수출자는 사전에 중국 수입자의 수출물품 또는 유사물품에 대한 기존 통관이력을 통해 HS CODE 적합성을 확인해 볼 필요가 있음 • 관세는 현장 또는 전자납부 형태로 지급이 가능하며 납부 기한은 세관 서류심사 후 납부고지서를 발급한 날로부터 15일 이내임 <ul style="list-style-type: none"> - 수입관세 = 과세가격 × 세율 - 과세가격 = 화물 CIF가격(FOB가격 + 운송비 + 보험료) × 환율 • 한국산 식품 수입 관세는 대부분 10-35%로 책정돼 있으며, 별도로 규정된 식품 외에는 16%의 증치세를 납부하고, 식품의 경우 소비세가 부과되는 대상은 주류임 <ul style="list-style-type: none"> - 중국 정부는 2018년 5월 1일부로 증치세(增值稅)를 17%에서 16%로 인하함(중국 국무원, 3월 28일 발표)
	관세 납부 절차	<ul style="list-style-type: none"> • 납부절차에는 현장 납부 및 전자 납부가 있으며 관할 해관의 승인에 따라 납세의무자가 납부하기 용이한 은행을 지정할 수 있음 <ul style="list-style-type: none"> - 현장 납부: 납세의무자가 세관에서 발급받은 납부 고지서를 해관에서 지정한 은행에 제시하고, 관세납부용 특별 계좌에 관세 납부 - 전자 납부: e-payment system으로 납부고지서에 따른 지정 은행의 계좌에 관세 납부
	사후 가격 심사	<ul style="list-style-type: none"> • 중국 해관에서는 통관과정에서 수입자가 신고한 HS CODE와 과세가격을 심사하지 않고 우선 수입통관 완료 후 사후 심사를 통하여 적법성을 검토함 • 그러나 실무적으로는 중국 해관 수입통관 과정에서 특정의 HS CODE를 사용하게 하거나 수입신고가격에 대한 증빙자료를 요청하는 등 통관과정에서는 심사가 발생할 수 있음 <ul style="list-style-type: none"> - '사후 심사제도'에 따라 통관 후 3년 내 해관에서 조사할 권한이 있으므로 고의로 가격을 낮춰 신고하는 언더밸류 신고 행위 등을 경계해야 함
④ 검역참고 이동(필요시)		<ul style="list-style-type: none"> • 실험실 검역은 무작위(통상 5-10%) 또는 추가 검역 필요 물품 대상으로 진행되며 검역이나 라벨링 후 전 항목 합격일 경우 입경화물검험검역증명(入境貨物檢驗檢疫證明, 이하 위생증) 발급이

		<p>진행되며 위생증이 있을 경우 검역창고에서 출고 가능함</p> <ul style="list-style-type: none"> - 실험실 검역의 경우 중국 식품안전 국가표준에 따라 '대장균군, 균락총수, 중금속, 농약 잔류량, 식품 첨가제 등'에 대한 조사를 진행함
⑤ 통관완료 및 물품반출		<ul style="list-style-type: none"> • 관세 납부 및 해관 통관 완료 후 보관단(수입신고필증)이 발급됨

□ 육류 및 육류 가공식품 중국 수출 시 유의 사항

- 2019년 1월 기준, 세계 동물 보건기구(OIE)의 결정에 따라 한국은 구제역 비청정국 및 AI 발생국가로 지정되어 세계 각국으로의 수출이 제한됨
 - 중국에서는 한국산 육류(소, 돼지, 가금류) 및 육류 가공품에 대해 삼계탕을 제외한 모든 식품 수입을 금지함
 - 따라서 냉동덮밥의 경우 육류, 어류, 갑각류 등의 함유량이 전 중량의 20%를 초과하는 경우 냉동덮밥이 아닌 육류 가공품으로 분류되기 때문에 중국으로의 수출이 불가할 것으로 사료됨
- 현재 구제역 및 광우병 등에 대한 청정지역으로 인가받기 위한 노력 중이며 추후 OIE 총회에서 청정지역으로 인가되면 육류 및 육류 가공품에 대한 수출이 증대될 것으로 전망됨


2) 가공식품 검역 규정 및 절차

□ 검역 규정

- 가공식품 對중국 수출 시, 식품첨가제 등 관련 제품 성분이 중국 식품안전국가 표준에 부합해야 함. 이때, 중국 지방 해관에서 실시하는 검역 및 제품 검사, 위생 검사를 거쳐야 함
- 통관 완료 후 지방 해관 지정 검역창고에 화물이 입고되면 담당 검역관 방문 후 샘플링, 라벨검역 및 실험실 검역 진행, 최초 실험실 검역은 국가표준에서 정한 항목 및 부정기 리스크 검사 항목에 따라 진행되며, 실험실 검역률은 통상 5-10% 수준임
 - 실험실 검역이 없을 경우 라벨 검사 후 이상이 없으면 위생증 발급, 출고 및 판매 가능함
 - 중국 국가발전개혁위원회와 재정부의 「수출입 검사·검역 비용 방법」에 따르면 식품 검역 비용은 수출품 가격의 0.0045%로 최대 400위안을 초과하지 않

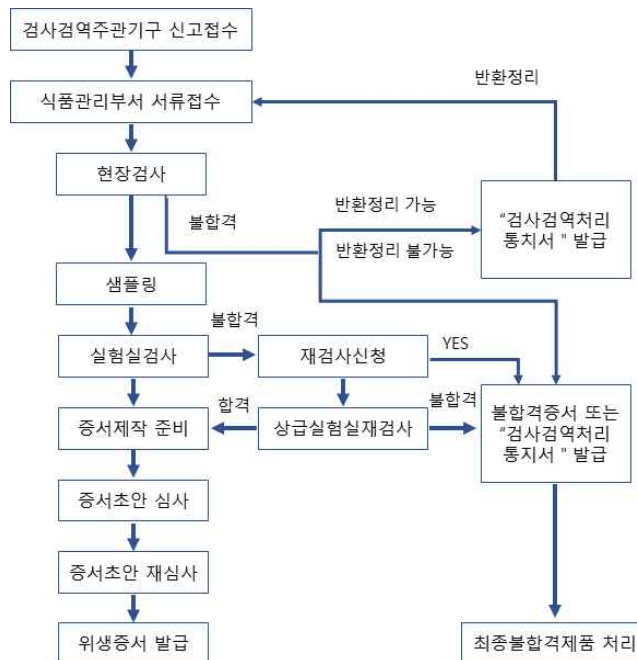
음

- 수입식품 위생 허가증이 발급된 제품은 포장에 CIQ 마크를 사용할 수 있음. CIQ 마크는 수입 식품이 품질 검사를 통과했음을 보증하는 마크이며, 중국 내 수입식품의 안전성을 검증한 결과라고 볼 수 있음
 - 위생증 발급까지의 소요 시간은 보통 실험실 검역이 없는 경우 업무일 기준 3-4일, 있는 경우 7-10일 소요됨

인증명	상품 품질 및 안전성 검사	
발행시관	지방 해관	
제출서류	통관신고서, 선화증권, 검사검역 신고서, 검사검역 위탁서	
비용	제품 가치에 따라 다름	
소요기간	1-1.5개월	
갱신시간	수입 시마다 발급	
검역 항목	1. 라벨검역: 라벨 기재 내용 확인(인쇄상태, 글자크기, 부착위치 등) 2. 실험실 검역: 대장균군, 균락총수, 중금속, 농약잔류량, 식품첨가제 등	
발급절차	위생검역 서류 심사 및 신고 접수 > 검사 비용처리 > 검험검역 진행(미생물 검사, 중금속 검사 등이 포함) > CIQ 검사증명서 발급	

□ 검역 절차

표 3.4 검역 절차 흐름도



3) 관세율

□ 냉동뎡밥은 중국 HS CODE 제1904.90.00호로 분류, 기본세율 10% 적용

- 냉동뎡밥은 쌀과 육, 채소를 볶아 냉동시킨 식품을 소매 포장한 것으로, 관세율표상 제1904호의 용어에는 “곡물이나 곡물 가공품을 팽창시키거나 볶아서 얻은 조제 식료품[예: 콘플레이크(corn flake)]과 낱알 모양이나 플레이크(flake) 모양인 곡물(옥수수는 제외한다)과 그 밖의 가공한 곡물(고운 가루·부순 알곡·거친 가루는 제외하고 사전조리나 그 밖의 방법으로 조제한 것으로서 따로 분류되지 않은 것으로 한정한다)” 으로 규정됨
- 한국의 관세율표상 냉동뎡밥을 특개되어 분류되는 세번은 없으므로, 제1904.9.0101호에서 “찌거나 삶은 쌀” 로 분류됨
- 중국의 경우 냉동뎡밥을 분류하는 별도의 세번이 존재하지 않고 기타 곡물 가공식품을 분류하는 제1904.90.00호로 분류함
- 다만, 냉동뎡밥의 제16류 주 규정에 “이 류(16류)에 해당하는 조제 식료품은 소시지·육·설육(脞肉)·피·어류나 갑각류·연체동물·그 밖의 수생(水生) 무척추동물이나 이들 배합물의 함유량이 전 중량의 100분의 20을 초과하는 것으로 한정하며, 위에 열거한 물품을 두 가지 이상 함유하는 조제 식료품인 경우에는 중량이 큰 성분에 따라 제16류의 해당 호로 분류됨. 다만, 제1902호의 속을 채운 물품, 제2103호나 제2104호의 조제품에는 이 규정을 적용하지 않는다.” 라고 규정함
 - 따라서 냉동뎡밥이라 하더라도 소시지·육·설육(脞肉)·피·어류나 갑각류·연체동물·그 밖의 수생(水生) 무척추동물이나 이들 배합물의 함유량이 전 중량의 100분의 20을 초과하면 제1904.90.0120호가 아닌 제1602호 중 육의 종류에 따라 분류되기 때문에 중국으로의 반입이 불가능할 수 있음
 - 사전에 수입자가 중국 해관으로부터 수입 가능성을 확인하는 것이 필요함
- 중국 HS CODE 제1904.90.00호의 기본세율이 10%, 한-중 FTA 협정세율(2019년 기준)이 22.5%이므로 기본세율을 적용하는 것이 유리함
 - 또한 해당 세번의 한-중 FTA 협정세율은 양허유형 ‘20’ 에 해당되어 협정 발효일을 시작으로 기준관세율의 30%를 20단계에 걸쳐 매년 균등하게 인하함
 - 따라서 2028년 1월 1일 이후 FTA 협정세율은 9%이므로 2028년 1월 1일 이후 원산지 결정기준 및 직접운송원칙을 충족하여 FTA 협정세율을 적용받는 것이 유리함
 - 아울러 중국의 경우 수입물품에 부가가치세인 증치세가 부과됨. 증치세율은

16%이며 증치세 계산식은 다음과 같음

$$\text{증치세액} = (\text{CIF 금액}^9) + \text{수입 관세액} + \text{소비세액}) * \text{증치세율} 16\%$$

표 3.5 중국 냉동덮밥 HS CODE 및 수입 관세율

국가명	HS CODE	품명	관세율
한국	1904	곡물이나 곡물 가공품을 팽창시키거나 볶아서 얻은 조제 식료품[예: 콘 플레이크(corn flake)과 낱알 모양이나 플레이크(flake) 모양인 곡물(옥수수는 제외한다)과 그 밖의 가공한 곡물(고운 가루·부순 알곡·거친 가루는 제외하고 사전조리나 그 밖의 방법으로 조제한 것으로서 따로 분류되지 않은 것으로 한정한다)]	-
	1904.90.1010	기타 코코아를 함유하지 않은 찌거나 삶은 쌀	
중국	1904	Prepared foods obtained by the swelling or roasting of cereals or cereal products (for example, corn flakes); cereals (other than maize (corn)) in grain form or in the form of flakes or other worked grains (except flour, groats and meal), precooked or otherwise prepared, not elsewhere specified or included	기본세율 ¹⁰ : 10% 한-중 FTA 협정세율: 22.5% 증치세: 16%
	1904.90.00	Other food preparations, not elsewhere specified or included	

자료: 관세법령정보포털(unipass.customs.go.kr), 중국 관세청(www.customs.gov.cn)

4) 한-중 FTA 원산지 정보¹¹⁾ 및 적용 요건

- 최종 양허세율이 기본세율보다 높기 때문에 한-중 FTA 협정세율을 적용하지 않는 것이 유리함

5) 통관 주의사항

□ 한국식품에 대한 라벨링 심사 강화¹²⁾

- 전 중국 국가질검총국(현재 국가시장감독관리총국) 보고 자료에 따르면 2016년부터 2018년까지 중국으로 수입되는 식품에 대하여 식품첨가물 과다 또는 과소함유, 영양소 수취초과, 중국어 라벨링 미흡 등의 사유로 통관 거부한 사례가 안내되었음

9) CIF 금액이란 수출자가 작성한 인보이스 상 물품금액에 중국 목적항까지 소요된 운임과 보험료를 더한 금액을 의미함.

10) 중국과 양자 간 관세협정을 맺은 국가 또는 지역을 원산지로 하는 수입물품 및 중국의 관세영역에서 생산된 수입물품에 적용되는 관세율.

11) 자료: 트레이드내비, 한-중FTA 협정문

12) 트레이드내비 보도자료 및 통관거부사례 자료

- 수출기업은 원활한 중국 식품 수출을 위하여 수출 사전준비단계에서 중국 식품안전 국가표준을 확인하고 국가표준에서 규정한 검역 항목을 확인하여야 함. 동시에 중국어 라벨을 사전에 제작하여 중국 내 수입통관 단계에서 통관거부를 당하지 않도록 하여야 함
 - 중국 국가표준은 중국 위생부 홈페이지(www.moh.gov.cn)에서 다운로드 가능함

□ **통관 전 포장라벨 심의¹³⁾**

- 한국식품에 대한 라벨링 심사 강화에 따라 아래와 같이 통관 전 중국 세관에 사전에 포장 라벨의 심의를 받을 수 있음
 - 심의기간: 접수기관(10일), 1차 심의기간(30일) 등 총 45일(공휴일 제외)
 - 심의비용: 식품 종류 당 약 300위안

<p>※ 필요 서류</p> <ol style="list-style-type: none"> 1. 수입 식품 라벨심의 신청서 2. 식품 라벨의 설명 및 사용증명자료 3. 식품 라벨 상의 표식 내용에 대한 설명자료 4. 식품생산공정, 라벨상의 수치 근거(검험기구의 검험 결과서, 품질분석 보고) 및 검험 방법 5. 안전성 여부의 평가자료 6. 작용 효능 성분, 상관 증명자료 및 검험 방법 7. 생산국에서 발행한 제품의 생산, 판매허가증 및 위생허가증(혹은 문건) 8. 컬러로 인쇄한 식품 라벨 견본 8부(원문과 중문, 단, 라벨 견본 제출이 힘든 경우 사진으로 제출) 9. 식품 견본 10. 수출국의 식품라벨에 관한 규정 11. 기존 라벨은 라벨심의 및 등록 증명자료 제출
--

2. 인증정보

□ **유기농 인증**

- 유기제품의 국가표준인 《GB/T 19630.1-2011》와 유기제품인증관리방법(有机产品认证管理办法)의 규정에 의거하여, 유기제품¹⁴⁾의 생산 및 가공과정에 대하여 평가 심사하는 활동을 의미함. 곡물, 채소, 과일, 유제품, 축산물, 벌꿀, 수산물, 조미료, 가공사료, 가공식품 및 가공 섬유식품류 등이 포함됨

¹³⁾ 중국의 식품통관 절차 및 유의사항에 대한 연구 (관세청)
¹⁴⁾ 유기 원료의 함량이 95% 이상인 가공제품(물과 소금체적을 제외함)에 대해 유기인증을 취득한 후 제품 혹은 제품포장 및 라벨상에 “유기”라는 글자를 표기할 수 있고 유기인증마크를 부착 가능

- 유기 원료의 함량이 95% 이상인 가공제품(물과 소금체적을 제외)에 대해 유기인증을 취득한 후 제품 혹은 제품 포장 및 라벨상에 “유기” 라는 글자를 표기할 수 있고 유기 인증마크를 부착 가능함


인증마크	
인증/검사명	유기제품인증(有机產品認證)
인증 설명	유기 원료의 함량이 95%이상인 가공제품(물과 소금체적을 제외)에 대해 유기인증을 취득한 후 제품 혹은 제품포장 및 라벨상에 “유기” 라는 글자를 표기할 수 있고 유기인증마크를 부착 가능함.
주관기관	중국 품질인증센터 국가시장감독관리총국 지방 해관
성격	권장
제출서류	- 유기제품 인증 조사표 - 유기제품 생산관리 기준서 - 인증 신청서 - 유기제품 생산계획서 - 기 취득한 유기인증서 등
소요기간	최소 6개월 (평균 24-36개월)
유효기간	1년
발급절차	1) 신청서류 제출 2) 서류심사 3) 현장조사 + 제품 테스트 4) 최종평가 5) 인증서 발급 6) 유기마크 및 판매증 발급

□ ISO 22000(Food Safety Management System)¹⁶⁾

인증마크	
인증/검사명	ISO 22000
인증 설명	식품공급사슬 내의 모든 이해관계자가 적용할 수 있는 국제규격 ISO 22000은 ISO 9001 품질경영시스템을 바탕으로 HACCP의 7원칙과 12절차를 모두 포함하고 있음
발행/검사기관	한국표준협회, 한국품질보증원

성격	권장
제출서류	인증심사 신청서(홈페이지를 통해 다운로드 가능)
비용 ¹⁵⁾	기본 심사 수수료는 기업의 규모 및 투입심사관의 1인 하루 노동량(Man-day)기준에 따라 상이하며 지방일 경우 추가 출장비 발생함. (1인 하루 노동량 기준에 의거 소기업 72만원, 중견기업 90만원, 대기업 105만원)
소요기간	직원 수에 따라 인증 심사일수 상이
유효기관	3년(이후 3년 단위로 갱신)
인증절차	문의신청 → 예비심사 → 문서 심사 → 현장 심사 인증심의 → 인증서 발행 등록 → 사후관리 심사
유의사항	ISO 22000은 국제 표준의 식품 안전 경영 시스템 요구사항으로서 유통의 중간 식품 공급망을 관리하여 규정하고 있음. 식품 공급망 전반에 걸쳐 장비, 포장재, 세척제, 식품 첨가제, 원료 등의 상호 관계가 있는 기업들을 비롯해 모든 기업에 적용되는 국제 표준으로 식품과 관련된 모든 기업에 적용이 가능함

□ HACCP(Hazard Analysis and Critical Control Point)

인증 마크	
인증/검사명	HACCP
인증 설명	식품의 제조, 가공, 공정의 모든 단계에서 발생할 우려가 있는 미생물 오염 등 위험을 방지하고 영업자에 의한 식품의 안전 확보를 목적으로 함
발행/검사기관	한국식품과학연구원 등 ¹⁷⁾
성격	권장
제출서류	- 영업허가(신고)증 사본 - 영업자, 종업원 또는 농업인의 교육훈련 수료증 사본 1부 - 최근 3개월간의 생산 또는 영업실적 - 위생관리 프로그램 및 1개월 이상의 운용실적 1부 - 업종별 또는 품목별 자체 위해요소중점관리기준 및 1개월 이상의 운용실적 1부
비용	수수료 20만 원
소요기간	1년 전후
유효기관	3년(유효기간 이내 재심사 신청해야 함)
인증절차	1) HACCP 시스템수립을 위한 생산, 기술, 설계, 연구 및 개발 등의 부서 대표자를 포함한 프로젝트팀 구성 2) 제품의 구성, 보관, 포장상태, 사용방법 등 나타내는 제품 기술서와 생산공정 흐름도 작성 3) 생산공정의 각 단계와 도출된 위해요소를 파악하여 위해요소 발생 가능성과 발생 시 결과의 심각성에 근거해 위험을 평가 4) 식품안전을 위해 관리가 요구되는 중요 관리점(CCP, Critical Control Points) 선정하여 식품안전을 위한 일반 관리 사항(POA) 파악 5) 모든 위해요소의 관리가 기준치 설정대로 충분히 이루어지는지 여부를 파악할 수 있는 한계치 설정 6) 모니터링을 하며 서류기록을 한 뒤 지속적인 개선조치
이점	- 식품안전성 향상, 식품 안전성 지속, 제품 경쟁력 확보

15) 한국표준협회, 한국표준협회 인증서비스본부 국제인증심사센터

16) 한국품질보증원(www.kqa.co.kr), NQA(www.nqa.com), BizCare(biz-care.kr)

3. 라벨링

□ 식품 라벨링 법률 근거: 식품안전법 제97조 중문라벨 규정

- 수입 예포장식품¹⁸⁾과 식품첨가제는 반드시 중문라벨이 있어야 하며, 중국의 관련 법률, 행정법규의 규정과 식품안전 국가표준의 내용을 준수해야 함. 중문라벨, 설명서가 없거나 규정을 따르지 않을 경우 수입할 수 없음
- 중국의 모든 포장 식품에는 중국어 라벨이 부착되어야 하고, 중국으로 수입되는 모든 식품에는 중국 위생부에서 발표한 GB 7718-2004의 기준에 부합해야 함
- 생산품의 이름, 생산자 명칭 및 주소가 중국어로 표시되어 있어야 하나, 수입상품의 경우에는 원생산자의 이름과 주소 대신 생산품 원산지, 수입자 혹은 중국 내 판매자의 이름과 주소가 명확하게 표시되어야 하고 중국어 간체자로 표기되어야 함
- 해당 라벨을 표시하는 방법은 포장지 직접 인쇄 혹은 스티커 부착방식으로 구분되며, 포장지 직접 인쇄 시, 외국어가 중국어 문자 크기를 초과하지 못함
- 중문 라벨을 표시할 때 샘플 및 제출된 라벨 내용과 일치해야 하고 불일치 시 전체적인 라벨링 절차를 다시 거쳐야 하므로 사전에 점검이 필요함

□ 수입 식품 라벨 정보

표 3.6 중국 식품 라벨링 필수 표시사항

<ul style="list-style-type: none">• 식품 명칭/ 원산지• 생산업체의 명칭 및 주소와 연락 방식• 식품의 생산일자, 품질보증기간, 저장조건• 순함량, 고품물 함량(정량포장 식품일 경우)• 식품의 성분 또는 배합원료 리스트	<ul style="list-style-type: none">• 생산업체가 적용하는 제품 표준코드• 식품의 품질등급, 가공기술(식품표준 요구 기준에 해당될 경우)• 식품생산허가증 번호 및 QS 마크(생산허가증이 필요한 경우)• 수출국 식품위생인증로고• 경고마크 또는 중문 경고설명
--	--

17) 검사항목에 따른 검사기관 지정은 식약청 홈페이지 참고:

mfds.go.kr/brd/m_627/view.do?seq=32378&srchFr=&srchTo=&srchWord=&srchTp=&itm_seq_1=0&itm_seq_2=0&multi_itm_seq=0&company_cd=&company_nm=&page=1

18) 예포장식품(預包裝食品)은 벌크 상태가 아닌 일정 규격으로 정량 포장이 된 중량이나 체적이 일정한 식품을 말함

표 3.7 수입식품 라벨 심사 절차 흐름도

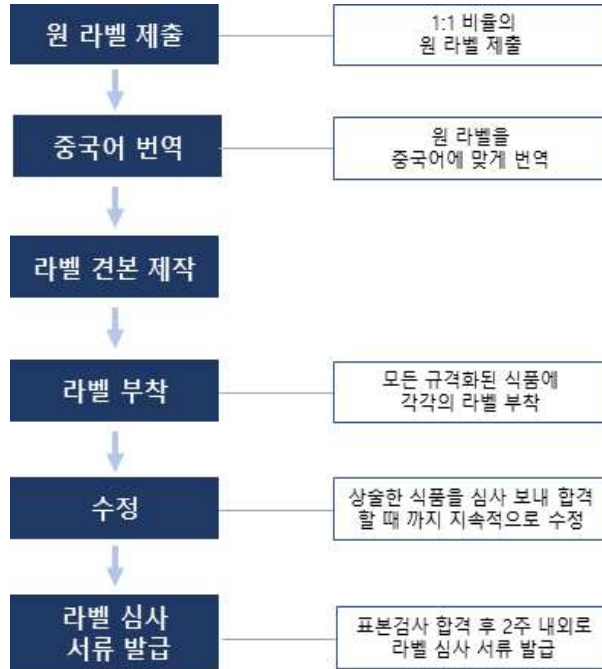


표 3.8 중국 라벨링 표시 상세

	항목	설명
1	표기 언어	중문 간체. 외국어를 동시에 사용할 수는 있으나 해당 중국어와 대응 관계가 있어야 함(상표, 수입 식품의 제조자 및 주소, 해외 판매자의 명칭 및 주소, 웹사이트 제외)
2	글자 크기	모든 외국어 표기는 외국어에 상응하는 한자보다 커서는 안 됨(상표 제외)
3	제품명 또는 설명	식품 라벨에서 가장 잘 보이는 위치에 식품의 속성을 반영하는 전용 명칭을 분명하게 표기해야 함
4	구성 성분	첨가량이 많은 순서로 하나씩 나열함. 첨가량이 2%를 넘지 않는 배합원료는 순서대로 나열하지 않아도 됨
5	순 중량	액체 식품은 리터(L, l), 밀리리터(mL, ml)를 사용하거나 또는 질량 단위인 그램(g), 킬로그램(kg)을 사용함 고체 식품은 질량 단위인 그램(g), 킬로그램(kg)을 사용함. 반고체 또는 점성 식품은 질량 단위인 그램(g), 킬로그램(kg)을 사용하거나 부피단위인 리터(L, l), 밀리리터(mL, ml)를 사용함
6	제조자, 수입자, 포장자 또는 유통자의 상호 및 주소	중국에 등록된 대리업체, 수입업체 또는 중개 판매자의 명칭, 주소 및 연락처를 표시해야 하고 생산자 명칭, 주소 및 연락처는 표시하지 않음
7	원산지	수입 식품은 원산지 국가명 또는 지역명을 표기
8	포장일자,	식품의 생산 일자 및 품질 보증 기간을 분명하게 표시해야 함. 만일 '포장

	유통기한	재 어떤 부분을 참조하세요'의 형식이라면 해당 포장재의 구체적인 위치를 표시해야 함 일자 표시는 절대 별도의 스티커 부착, 보충인쇄, 수정을 할 수 없음
9	보관 조건	식품 라벨은 보관조건을 표시해야 함
10	식품생산허가증 일련번호	식품 생산허가증 일련번호 사전포장 식품 라벨은 식품 생산허가증 일련번호를 표시해야 함
11	제품 표준코드	수입 식품의 경우 표준코드 및 시퀀스 번호를 표시하지 않아도 됨
12	표시 위치	포장 용기에서 쉽게 눈에 띄는 면을 표시면으로 함

자료: 중화인민공화국국가표준 식품안전 국가표준 사전포장 식품 라벨 통칙

4. 위생요건

□ 식품첨가물 및 유해물질 규정 관련 국가표준(법률)

- 중국으로 식품을 수출하기 위해서는 중국 지방 해관에서 실시하는 검역 및 제품 검사, 위생 검사를 거쳐야 하며, 식품첨가물 등의 제품 성분이 《식품안전국가표준(食品安全国家标准)》에 부합해야 함¹⁹⁾
- (식품 첨가물)중국 냉동덮밥 제품의 식품첨가물은 《식품첨가물 사용표준(食品添加剂使用标准) GB 2760-2014》을 준수해야 함
- (유해물질)냉동덮밥 제품의 유해물질은 《GB 2761-2017, GB 2762-2017, GB 29921-2013》 등의 규정에 따라야 함

표 3.9 냉동덮밥 제품 위생요건 관련 국가표준(법률) 목록

구분	GB 명칭 및 내용		관련 위생요건
1	GB 2760-2014	식품안전국가표준 식품첨가제 사용표준(食品安全国家标准 食品添加剂使用标准)	식품첨가물
2	GB 2761-2017	식품 중 곰팡이 독소 관련 제한치 규정(食品中真菌毒素限量)	유해물질(곰팡이 독소)
3	GB 2762-2017	식품 중 오염물질 관련 제한치 규정(食品中污染物限量)	유해물질(오염물질)
4	GB 29921-2013	식품 중 병원균 제한치 규정(食品中致病菌限量)	유해물질(병원균)
5	GB 2763-2016	식품중 농약 제한치 규정 ²⁰⁾ (食品安全国家标准 食品中农药最大残留限量)	농약

19) 국가표준은 중국 위생부 홈페이지에서 다운로드 가능하며, 제품의 성분, 형태에 따라 적용되는 표준이 상이하므로, 매해마다 업데이트될 수 있으니 수출 시 최신표준을 확인해야 함

20) 해당 규정에 포함되는 잡곡류의 종류 및 관련 규정이 상당히 많으므로, 하기 주소를 참고하여 제품과 관련 있는 내용을 선별하여 적용하도록 함

(www.chinaeel.cn/UserFiles/DownFiles/sys/2017-10-18/3047739e-bb05-422c-b312-d1d41174bc7b.pdf)

□ 식품첨가물 규정 정의 및 분류

- 중국의 모든 식품첨가물은 국가식품약품감독관리국에서 제시한 중국의 강제성 표준인 GB2760-2014 《식품첨가물 사용기준(食品添加剂使用标准)》에 반드시 부합해야 함
 - 식품첨가물이란 식품의 품질, 색, 맛, 부패를 개선하고 가공과정의 수요로 식품에 첨가하는 화학합성 혹은 천연물질을 말함. 영양강화제, 식품용 향신료, 껌 베이스 캔디 기초제 물질, 식품공업용 보조제도 포함됨
- 냉동뎡밥은 ‘밀가루, 쌀, 잡곡 등의 가공된 곡물을 주원료로 하여, 가공 후 모양을 만든 뒤(혹은 익혀서 만든) 급속냉동을 거친 식품’ 으로 06.08류인 ‘냉동 쌀 및 밀가루 제품(冷冻米面制品)’ 로 분류됨

표 3.10 06.08류 분류표

분류번호	세부 분류번호	중국 식품 유형	중국 식품 유형(번역)
0.6	06.0	粮食和粮食制品,包括大米、面粉、杂粮、块根植物、豆类和玉米提取的淀粉等(不包括07.0类焙烤制品)	곡물류 및 곡물류 제품, 쌀, 밀가루, 잡곡, 덩이뿌리 식물, 대두류 및 옥수수 추출 전분 등 포함(07.0 베이커리 식품에 해당하는 품종 제외)
	06.08	冷冻米面制品	냉동 쌀 및 밀가루제품

자료: 식품첨가물 사용기준(GB2760-2014)

□ 식품첨가물 사용 규정

- 식품첨가물의 사용 원칙, 사용이 허가된 식품첨가물 품목, 사용 범위 및 최대사용량 또는 잔류량을 규정하고 있음
- 식품첨가물 사용 원칙은 다음과 같음
 - 인체 건강에 어떠한 해도 끼쳐서는 안됨
 - 식품의 부패 변질을 은폐해서는 안됨
 - 식품 자체 또는 가공과정 중의 품질 결함 또는 혼합, 불량, 위조를 목적으로 식품첨가물을 사용해서는 안됨
 - 식품 자체의 영양 가치를 떨어뜨려서는 안됨
- 최대사용량은 식품첨가물 사용 시 허가된 최대 첨가할 수 있는 양을, 최대 잔류량은 식품첨가물 또는 해당 분해산물이 최종 식품에 잔류할 수 있도록 허락한 잔류량을 의미함
- 냉동뎡밥 중국 수출 시 적용되는 식품첨가물 사용 규정은 표 <3.11>와 같음

		phosphatedibasic, tetrapotassium pyrophosphate, trisodium monohydrogen diphosphate, potassium polymetaphosphate, calcium, acid pyrophosphate		
유화제, 증점제	-	DATEM diacetyl tartaric acid ester of mono(di)glycerides(D ATEM)	10.0	
착색료	루테인	lutein	0.1	

자료: 국가식품약품검역관리국(samr.cfda.gov.cn)

□ 곰팡이 독소 관련 제한치 규정(食品中真菌毒素限量)

- 식품 중 곰팡이 독소 관련 제한치 규정 《GB 2761-2017》은 식품 중 Aflatoxin B1, Aflatoxin M1, Deoxynivalenol, Patulin, Ochratoxin A 및 Zearalenone의 제한 기준을 규정함
- 식품 원료는 기계적 수단(예를 들어, 곡물 제분, 사과 박피, 견과 탈곡, 고기 뼈 손질, 생선 가시 손질, 조개껍질 탈피 등)을 거쳐 비(非) 식용 부분을 제거한 후 얻어지는 식용으로 사용되는 부분임
 - 비(非) 식용 부분의 제거는 어떠한 비(非) 기계적 수단(예를 들어, 미정제 식물유 정련 과정)을 사용할 수 없음
 - 동일한 식품 원료로 서로 다른 제품을 생산하는 경우, 식용 가능한 부분의 양은 생산 공정에 따라 다름. 맥류 가공압맥과 통밀가루를 사용하는 경우, 식용 가능한 부분은 100%로 계산함. 밀가루를 가공할 경우, 식용 가능한 부분은 가루를 내는 양의 비율에 따라 환산함
- 냉동덮밥 제품의 경우 제한하는 품목과 기준은 다음과 같음

표 3.12 냉동덮밥 곰팡이 독소 관련 제한치 규정

품목	식품유형	제한기준(mg/kg)
아플라톡신B1(Aflatoxin B1)	곡물 및 곡물제품	
	- 옥수수, 옥수수 가루(부스러기, 조각) 및 옥수수 제품	20
	- 벼, 현미, 쌀	10
	- 밀, 보리, 기타 곡물	5.0
	- 밀가루, 압맥, 기타 탈곡 곡물	5.0
데옥시니발레놀(Deoxynivalenol)	곡물 및 곡물제품	

	- 옥수수, 옥수수 가루(부스러기, 조각)	1,000
	- 보리, 밀, 압맥, 밀가루	1,000
오크라톡신A(Ochratoxin A)	곡물 및 곡물제품	
	- 곡물 ¹	5.0
	- 곡물 제분 가공품	5.0
제랄레논(Zearalenone)	곡물 및 곡물제품	
	- 밀, 밀가루	60
	- 옥수수, 옥수수 가루(부스러기, 조각)	60
¹ 벼는 현미로 계산함		

자료: 식품 중 곰팡이 독소 제한량(GB 2761-2017)

□ 오염물질 제한량(食品中汚染物限量) 규정

○ GB 2762-2017 《식품 중 오염물질 제한량(食品中汚染物限量)》규정에 따르면 블렌딩 제품의 경우 제한하는 품목과 기준은 다음과 같음

- GB 2762-2017은 식품 중 납, 카드뮴, 수은, 비소, 주석, 니켈, 크롬, 아질산염, 질산염, 벤조피렌, N-니트로소디메틸라민, 폴리염화비이페닐, 3-클로로-1,2-프로판디올의 제한기준 지표를 규정한 표준임
- 제품에 대한 제한기준 지표의 요구사항이 있을 경우, 그 중 건조식품 중 오염물질 제한기준은 해당 신선 식품 중 오염물질 제한기준의 탈수율 또는 농축률에 결합하여 환산함. 탈수율 또는 농축률은 식품에 대한 분석, 생산자에게 제공된 정보 및 기타 획득할 수 있는 정보 등을 통해 정해짐. 특수 규정은 제외함

표 3.13 냉동덮밥 오염물질 관련 제한치 규정

품목	식품유형	제한기준(mg/kg)		비고
납(Lead)	곡물 및 곡물제품 (귀리, 글루텐, 팔보죽 통조림, [떡·빵·만두 등을 만들 때 넣는]소가 있는 밀가루와 쌀 제품 제외)	0.2		Pb로 계산
	압맥, 글루텐, 팔보죽 통조림, [떡·빵·만두 등을 만들 때 넣는] 소가 있는 밀가루와 쌀 제품	0.5		
카드뮴(cadmium)	곡물(벼 제외)	0.1		Cd로 계산
	곡물제분가공품(현미, 쌀 제외)	0.1		
	벼, 현미, 쌀	0.2		
수은(mercury)	곡물 및 조제품 (벼, 현미, 쌀, 옥수수, 옥수수면(부스러기, 조각), 밀, 밀가루)	0.02		Hg로 계산
비소(arsenic)	곡물 및 조제품	비소(arsenic)	무기비소 ² (inorganic arsenic)	As로 계산
	곡물(벼 ¹ 제외)	0.5	-	
	곡물제분가공품(현미, 쌀 제외)	0.5	-	
	벼 ¹ , 현미, 쌀	-	0.2	

크롬 (chromium)	곡물 ¹ 및 조제품	1.0	Cr로 계산
	곡물제분가공품	1.0	
벤조피렌 (benzopyrene)	곡물 및 조제품 (벼 ¹ , 현미, 쌀, 옥수수, 옥수수면(부스러기, 조각))	5.0	제한기준 단위 µg/kg로 계산
¹ 벼는 현미로 계산 ² 식품 중 무기비소 제한 규정은 우선 비소량을 기준으로 한다. 만약 총 비소량이 무기비소의 제한기준을 초과하지 않으면 무기비소의 양을 확인할 필요가 없음. 그렇지 않으면 무기비소의 함유량을 확인해야 함			

자료: 식품 중 오염물질 제한량(GB 2762-2017)

□ 식품 중 병원균 제한규정

- GB 29921-2013 《식품 중 병원균 제한규정(食品中致病菌限量)》²¹⁾규정에 따르면 냉동덮밥 제품의 병원균 제한치는 아래 <표 3.14>와 같음
 - GB 29921-2013은 식품 중 병원균 지표, 제한과 검사법을 규정하고 있으며, 포장 전 식품에 한하여 적용함
 - GB 4789.1 규정에 따라 샘플을 추출하여 하기의 검사법을 따름

표 3.14 냉동덮밥 식품 중 병원균 제한 규정

식품유형	병원균 지표(영문)	샘플 규칙 및 제한 (지정하지 않으면 모두 /25g 또는 /25mL 의미)				검사법	비고
		n	c	m	M		
곡물류 제품 - 조리된 곡물제품 ¹ (熟制粮食制品) - 조리된 소가 있는 밀가루 및 쌀 제품 (熟制带馅(料)面粉制品) - 인스턴트 쌀 및 밀가루 제품	Salmonella	5	0	0	-	GB 4789.4	-
	Staphylococcus aureus	5	1	100 CFU/g (mL)	1000 CFU/g (mL)	GB 4789.10 제 2법	
	¹ 베이킹류 포함						

자료: 식품 중 병원균 한도 규정 (GB 29921-2013)

21) 발행처는 국가위생계획생육위원회(中華人民共和國國家衛生和計劃生育委員會), 중화인민공화국농업부(中華人民共和國農業部), 국가식품약품감독관리총국(國家食品藥品監督管理總局)



IV. 경쟁제품

- 1. 경쟁제품 선정**
- 2. 경쟁제품 분석**

1. 경쟁제품 선정

o 분석기준 및 지표설정

- 온·오프라인 각 채널에서 가장 인기 있고, 브랜드 인지도가 높으며, 리뷰 수가 많은 제품 중에서 선별함
- 제품 상세 스펙에서 공통으로 확인되는 용량, 가격, 포장형태, 성분 등의 항목으로 분석함

o 대표 방문 및 조사매장

편의점					
7-Eleven		Family Mart		콰이커 (快客)	
대형마트					
까르푸(Carrefour)			Jingkelong(京客隆)		
CSF Market(超市發)			로터스(Lotus)		
슈퍼마켓					
			City Shop(城市超市)		
한인마트					
내 고향 마트 (來故鄉超市)			싸올아비 (今時聯超市)		
온라인몰					
					
JD(京東)			Tmall(天貓)		

2. 경쟁제품 분석

□ 온·오프라인 조사 결과, ‘냉동덮밥류’는 비인기 품목

- 대형마트, 편의점, 슈퍼마켓, 한인마트 등을 방문한 결과, ‘냉동볶음밥’ 및 ‘냉동덮밥류’ 제품이 판매되지 않음을 확인함
- 상온보관의 덮밥류 제품은 온·오프라인에서 많이 판매되고 있으며, 냉동식품의 경우 만두, 피자, 전병, 튀김류, 탕위안(汤圆) 제품이 주를 이룸

구분	유통채널명	주요 판매품목 (냉동 및 냉장)	특징	냉동덮밥 류 판매 여부
대형마트	CSF Market (超市發)	실온 보관용 덮밥류 제품 등	<ul style="list-style-type: none"> • 다양한 속을 넣어 찹쌀로 만든 탕위안이 및 만두 제품이 인기 • 특히 아이들을 위주의 건강 만두가 인기 	X
	Jingkelong (京客隆)	만두, 피자, 튀김류 등		
	로터스 (Lotus)	탕위안, 만두 등		
	까르푸 (Carrefour)	냉동 피자, 떡볶이, 감자튀김, 전병 등		
슈퍼마켓	City shop	해산물류, 만두 등	<ul style="list-style-type: none"> • 한국산 냉동식품은 만두가 주류 	
편의점	7-Eleven, Family mart, 콰이커(快客)		<ul style="list-style-type: none"> • 냉장용 덮밥은 판매 	
한인마트	싸울아비 (今時聯超市)	호떡, 호빵, 유부, 어묵 등	<ul style="list-style-type: none"> • 오도구(五道口) 지역 한인 타운 내 가장 큰 한국식품 전문 매장 • 주로 호빵, 핫도그, 만두 등의 냉동식품이 인기 	
	내 고향 마트 (來故鄉超市)	라면, 어묵, 호빵 등	<ul style="list-style-type: none"> • 왕징(望京) 지역 한인타운 내 가장 큰 한국식품 전문 매장 • 한국산 만두, 어묵, 라면 위주로 판매 	

□ 냉동밥류 제품은 중국 소비자에게 비일상 식품

- 현지조사 결과, 냉동볶음밥 및 냉동덮밥 등을 포함한 냉동밥류는 중국 소비자들의 시각에서, 대량 생산이 급히 필요하거나 취사가 어려운 곳으로 여행을 갈 경우 구매하는 ‘비상식량’
 - 한국은 간편하게 섭취할 수 있는 냉동밥류 제품이 인기가 높은 반면, 중국은 식당에서 판매하는 음식 가격대가 대체로 낮은 편이기 때문에 직접 식당을 방문하거나 배달 서비스를 이용하여 볶음밥 및 덮밥을 먹는 경우가 대다수
- 냉동식품은 건강하지 않다는 인식이 보편적
 - 조리 위생, 포장 위생 등 식품위생 및 안전을 불신하는 경향이 있어 비교적 많은 가공 과정을 거친 ‘냉동식품’에 대해 ‘건강하지 않다’는 인식이 형성되

어 있음

- 그러나 한국산 및 일본산 냉동식품의 경우 맛이 좋다면 구매할 의사가 있다는 일부 소비자의 의견이 존재함
- o 2019년 북경시시장감독관리국(北京市市场监督管理局)이 공표한 《중화인민공화국식품안전법(中华人民共和国食品安全法)》에 의거하여, 안전 검사 실시 및 합격 통보한 127개의 냉동식품 명단에 ‘냉동밥류’ 제품은 없음
 - 냉동식품 명단에 기재된 제품 대부분이 ‘냉동꽃빵, 냉동만두, 냉동콩, 냉동옥수수’ 등으로 확인됨

□ 덮밥류 제품의 경우 자열 기능의 소재를 사용한 ‘상온용’ 제품이 인기

- o 주요 온라인몰인 징동(JD) 및 텐몰(Tmall)에서 ‘즉석밥(即食米饭·即食快餐·方便米饭 등)’ 을 키워드로 검색한 결과, 대부분이 자열(自热)기능의 소재를 사용한 상온보관용 덮밥류 제품이 검색됨
 - 냉동밥으로 검색한 결과, 곡언(谷言), 증희자(蒸烩煮), 증식혜(蒸食惠) 등 일부 냉동밥류를 전문적으로 판매하는 브랜드의 제품이 검색되었으나, ‘곡언 냉동덮밥(谷言 冷冻盖浇饭)’ 제품을 제외하고는 판매량 및 리뷰 수 모두 낮은 상황
 - 온라인에서 판매되고 있는 냉동밥류 제품은 200g당 약 5-10위안(약 838-1,677원) 사이이며, 대부분 플라스틱 파우치 용기를 사용
- o 냉동볶음밥 및 냉동덮밥은 중국 소비자에게 생소하며 수요가 적은 식품으로 수출 시 제품에 대한 사전 홍보가 급선무임

□ 온라인 경쟁제품

구분		제품 #1	제품 #2	제품 #3
이미지	외관 포장			
	내부 상세			
제품 스펙	제품명	Steam Braise Boil(蒸焗焗)	곡언 냉동덮밥 (谷言 冷凍盖浇饭)	증식혜 냉동덮밥 (蒸食惠 冷凍盖浇饭)
	맛	황면지(黃焖雞)/찜닭류	10종(커리치킨, 간장소고기, 마라샹궈 등)	10종(위상로우쓰, 감자&소고기, 홍샤오로우 등)
	제조사	광주증회자식품유한공사 (广州蒸焗焗食品有限公司)	석가장시 해강식품유한공사 (石家庄市惠康食品有限公 司)	안휘련강식품유한공사 (安徽聯强食品有限公司)
	제품 가격	6.6위안(약 1,106원)	91위안 / 10개 기준 (약 15,249원)	52.9위안 / 10개 기준 (약 8,865원)
	중량	200g	1,940g(10개 기준)	200g
기타 특징	<ul style="list-style-type: none"> 구성 성분은 '닭, 양파, 감자, 목이버섯' 등이며, -18°C 이하의 냉동 보관 제품 	<ul style="list-style-type: none"> 인기 제품은 '일식 커리치킨(日式咖喱雞)'으로 2019년 2월 기준 월 판매량 1,176개 기록 		

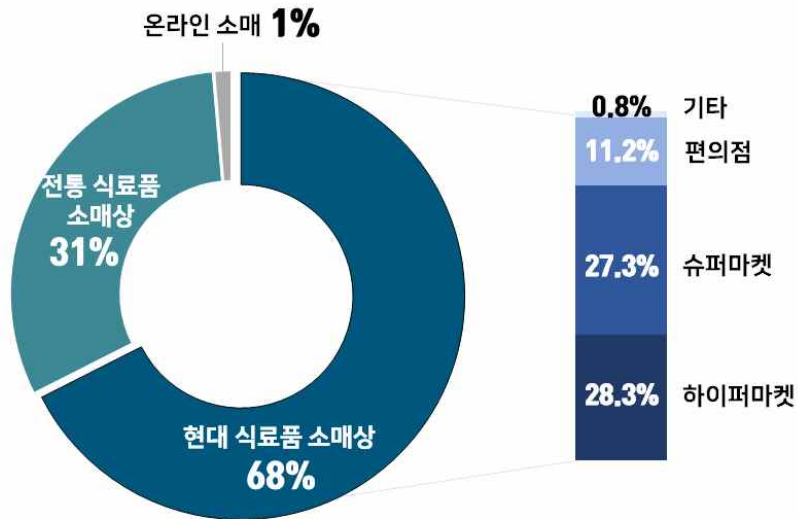


V. 유통채널 현황

1. 유통채널 개황

1. 유통채널 개황

표 5.1 냉장/냉동식품 유통 현황(2018년)



자료: Euromonitor International

1) 오프라인 유통채널

□ 일반 가공식품의 경우, 하이퍼마켓, 슈퍼마켓 채널이 주요 유통채널

- 중국의 주요 하이퍼마켓/슈퍼마켓 유통매장으로는 a. 중국 로컬 유통 체인인 RT-Mart(大润发), China Resources Vanguard, Yonghui(永辉), Wumart(物美) 와 b. 외국 유통 체인인 Wal-Mart, Carrefour, Lotus 등을 들 수 있음
 - 2017년 기준 하이퍼마켓과 슈퍼마켓의 매출액 비중은 전체 유통채널 매출액의 약 59.3%를 차지함
- 월마트, 까르푸, 메트로와 같은 외국 유통 체인은 국내 선도 유통 체인인 벵가드, 용후이 마트와 치열한 경쟁을 하고 있음
 - 2016년 기준 중국의 주요 외국 자본 소매점 매출액 기준 1, 2, 3위를 기록한 RT Mart, Walmart, Carrefour는 매출액과 매장 수가 전년 대비 모두 증가하는 추세를 보임
- 현지 조사를 위해 방문한 유통채널인 시티샵(城市超市), 화룬완자(华润万家), Carrefour, Lotus, 까르푸(Carrefour), CSF Market(超市发)에서 모두 냉동덮밥을 판매하지 않음

표 5.2 가공식품의 유통채널별 시장 점유율 추이(2014-2017년)

(단위: %)

유통채널명		2014년	2015년	2016년	2017년
일반유통	합계	58.5	60.1	62.3	63.8
	편의점	3.4	3.5	3.6	4.2
	할인점	0.3	0.3	0.3	0.3
	하이퍼마켓	15.9	16.5	17.3	17.9
	슈퍼마켓	38.9	39.9	41.0	41.4
전통 소매점	합계	35.6	33.0	29.5	27.1
	식품, 음료, 담배판매상	0.8	1.0	1.2	1.3
	개인 소매점	19.2	17.7	15.5	14.0
	기타 소매점	15.6	14.3	12.8	11.8
온라인 유통	합계	5.9	6.9	8.2	9.1

자료: Euromonitor International

표 5.3 중국의 주요 외국 자본 소매점 체인점 순위(2016년)

(단위: 백만 달러, %)

매출액 순위	이름	매출액	매출액 증가율	2015년 기준 매장 수	매장 수 증가율
1	RT Mart	13,987	4.0%	368	9.9%
2	Walmart	11,499	4.3%	439	1.6%
3	Carrefour	7,568	25.9%	319	36.3%
4	Dennis Zhenzhou	3,118	15.6%	411	39.3%
5	Metro Cash & Carry	2,893	1.0%	87	6.1%
6	Watsons	2,778	2.3%	2,929	18.0%
7	Parkson	2,489	-8.3%	53	-8.6%
8	CP Lotus	1,949	-3.7%	82	0.0%
9	Jusco	1,675	4.9%	56	3.7%

자료: USDA(www.fas.usda.gov)

□ 백화점

- 일반적으로 중급 백화점은 매장 내에 중소형 슈퍼마켓을 운영하고 있는데 반해 고급 백화점은 식품매장을 운영하지 않는 경우가 많음
 - 식품류는 백화점보다는 대형마트 판매 비중이 압도적으로 높음
- 중국 신화통신의 보도자료에 따르면, 2016년 기준으로 매출이 하락한 중국 백화점 유통업체 비율이 60%를 상회함
 - 이유는 경기침체와 온라인 시장의 활성화 때문으로 분석됨
- 이를 타개하기 위해 최근 오프라인 대형 매장은 온·오프라인 결합을 통해 신유통

을 전략을 추구

- 신유통은 ICT 기술 또는 온·오프라인의 결합을 통해 고객의 관심을 유도하는 새로운 유통형태임
- 2016년 알리바바는 중국 최대 오프라인 유통기업인 바이리엔 백화점과 협력관계를 구축. 귀메이 백화점은 6개 카테고리에서 온·오프라인 융합을 통해 신유통 전략을 제시

□ 한인 마트를 통한 시장 확대는 제한적

- 한인 마트는 한국의 '동네 슈퍼마켓' 을 그대로 옮겨놓은 형태로 대부분 한국어의 사소통이 가능함
- 육류, 어류, 채소 등 신선식품 및 중국 현지 생산 제품은 중국 현지 도매상으로부터, 한국 수입제품은 수입도매상을 통해 공급받음
- 한국기업이 교민을 대상으로 하는 시장에는 쉽게 진입할 수 있으나, 현지인을 대상으로 하는 시장으로의 확장에는 한계 존재
 - 최근 중국인들의 이용이 증가하고 있으나, 기본적으로 교민을 대상으로 하는 한정된 시장에서 유통되기 때문에 시장 확장에 근본적인 한계가 있음
- 현지 조사를 위해 방문한 한인마트인 싸울아비 및 내 고향 마트에서는 냉동덮밥 제품을 판매하지 않음

□ 고속 성장 중인 편의점 채널

- 2017년 중국 내 편의점 산업은 전년 대비 23% 성장하였고, 편의점 개수가 10만 개를 돌파함
 - 시장조사기관인 리서치앤마켓츠의 2017년 6월 보고서에 따르면 편의점 산업은 향후 중국에서 가장 유망한 산업이 될 전망이다
 - 중국 내 편의점 브랜드는 약 260개이며, 약 1만 개가 넘는 점포를 보유하고 있는 메이자(美宜佳)가 중국 내 최대 편의점 브랜드임

표 5.4 편의점 산업 매출액 추이(2015-2017년)

(주유소 편의점 포함, 단위: 억 위안)

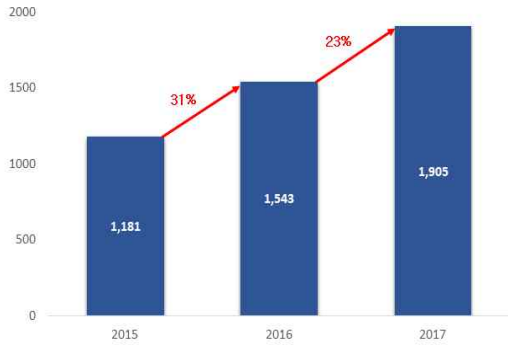


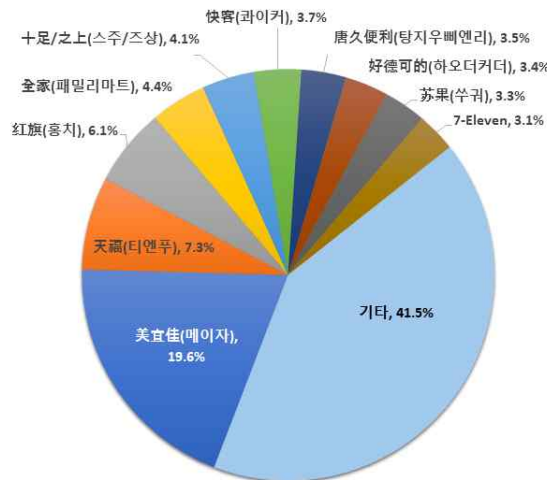
표 5.5 편의점 매장 수 추이(2015-2017년)

(주유소 편의점 포함, 단위: 만 개)



자료: 중국연소경영협회(CCFA)

표 5.6 편의점 브랜드별 점유율(2017년)



※주유소 편의점 제외

자료: 중국연소경영협회(CCFA)

○ 편의점은 지역별 발전수준과 유사한 양상을 나타내는 바, 남쪽 연안지역에 주로 분포

- 1선 도시 중 상하이와 선전 지역의 편의점 발전수준이 가장 높음
- 홍치(红旗)는 청두, 탕지우(唐久)는 타이위안, 메이자(美宜佳) 및 티엔푸(天福)는 광둥 등 각 브랜드마다 점포가 특정 지역에 집중되어 분포하고 있는 양상을 띠고 있음

- 수입식품의 소비는 주로 동부 연해 지역을 중심으로 장쑤, 저장, 광둥, 베이징, 상하이 지역에서 가장 많음
- o 현지 조사를 위해 방문한 7-Eleven, Family Mart, 콰이커((快客)에서는 냉동덮밥 제품을 판매하지 않음

2) 온라인 유통채널

- 2016년 기준 중국의 B2C 온라인 쇼핑 시장 1, 2위를 기록한 티몰(TMALL)과 경동(京东)의 점유율은 각각 57.7%, 25.4%임
 - o 3-10위 기업은 唯品会(VIP), 苏宁易购(Suning), 国美在线(Gome), 当当(Dangdang), 亚马逊中国(Amazon), 一号店(YHD), 聚美优品(Jumei), 拼多多(Pinduoduo) 순임

표 5.7 중국의 주요 종합 온라인 쇼핑몰

구분	기업 명칭		홈페이지	비고
	중문	영문		
1	天猫	Tmall	www.tmall.com	중국 1위 B2C 기업, 약 8.9만개 플래그숍 보유
2	京東	JD	www.JD.com	중국 2위 B2C 기업, 4,000만 종류의 상품 판매
3	唯品會	VIP	www.vip.com	중국 3위 B2C 기업, 브랜드 할인 상품 판매 위주
4	当当	DangDang	www.DangDang.com	도서 위주의 종합 B2C 기업
5	亞馬遜	Amazon	www.Amazon.cn	미국 Amazon의 중국 자회사

자료: 한국무역협회 상해지부

□ 중국의 식품 분야 온라인 쇼핑몰

- o 我买网(Womai)은 글로벌 500대 기업인 중양그룹(中糧集團)이 2009년에 설립한 회사로 2016년 기준 매출액은 50억 위안에 달함
- o 顺丰优选(SFBEST)는 중국 최대 택배회사인 순펑그룹(顺丰集团)이 2012년 설립한 자회사로 주로 식품, 과일 등을 판매하고 있으며, 2016년 기준 매출액은 20억 위안에 달함

표 5.8 중국의 주요 식품분야 쇼핑몰

구분	기업 명칭		홈페이지	비고
	중문	영문		
1	我買网	COFCO I buy nets	www.womai.com	글로벌 500대 기업인 중양그룹 산하의 B2C플랫폼
2	顺丰优選	sfbest	www.sfbest.com	중국 최대 택배회사인 顺丰그룹이 설립한 식품 B2C 플랫폼
3	易果生鮮	Yiguo	www.yiguo.com	중국 첫번째 식자재 전자상거래 기업
4	天天果園	FruitDay	www.fruitday.com	과일 전자상거래 플랫폼

자료: 한국무역협회 상해지부

[참고 문헌]

■ 참고 자료

1. 「Country Insight Snapshot China September 2018」, Dun & Bradstreet, 2018.09.11
2. 「China: Retail Foods」, USDA, 2017.12.28
3. 「Ready Meals in China」, Euromonitor International, 2019.01
4. 「2018年中国速冻食品行业市场现状及发展趋势预测」, 지연 컨설팅(智研咨询), 2018.08
5. 「2018-2023年中国速冻食品行业产销需求与投资预测分析报告」, 첸잔산업연구원(前瞻产业研究院), 2018.11
6. 「2018年中国在线餐饮外卖行业市场现状及行业未来发展情况预测」, 중국산업정보망(中国产业信息网), 2018.08
7. 「중국 온라인 소포 시장 현황 및 시사점」, KITA Market Report, 2017.11.
8. 「2017 중국 농식품 수출 통관가이드북」, aT한국농수산물유통공사&농림축산식품부, 2018.01
9. 「2015 중국식품인증제도와 중국수출절차」, aT농식품수출정보(KATI), 2015.12.31
10. 「2018년 중국편의점발전보고」, CCFA&BCG, 2018.05
11. 「2018년 중국 농식품 통관 가이드북」, aT한국농수산물유통공사&농림축산식품부, 2019.01

■ 참고 사이트

1. 관세법령정보포털 3.0, unipass.customs.go.kr
2. 세계 HS 정보시스템, www.customs.go.kr
3. 트레이드내비, www.tradenavi.or.kr
4. 한국수출입은행 해외경제연구소, kerikoreaexim.go.kr
5. International Trade Centre, www.trademap.org
6. 중국관세청, www.customs.gov.cn
7. 티몰(天猫), www.tmall.com
8. 경동상청(京东商城), www.jd.com
9. 소후닷컴(搜狐), www.sohu.com
10. 백가호(百家号), baijiahao.baidu.com
11. Foodaily(每日食品网), www.foodaily.com
12. 중국연소경영협회(CCFA), www.cffa.org.cn
13. 중국산업정보망(中国产业信息网), www.chyxx.com
14. 중국보고망(中国报告网), www.chinabaogao.com
15. 수입식품/화장품 수출입상 등록 시스템(进口食品化妆品进出口商备案系统), ire.eciq.cn
16. 국가시장감독관리총국(国家市场监督管理总局), http://www.saic.gov.cn

2018 농식품 해외시장 맞춤형조사

No. 1812-18

품 목 : 냉동 덮밥(Frozen Topped Rice)

국 가 : 중국(China)

보고서 기획 및 작성

- 한국농수산물유통공사

발 행 일 2018

발 행 처 한국농수산물유통공사 수출정보부
(58217) 전라남도 나주시 문화로 227
02-6300-1119 <http://www.kati.net>

자료문의 aT수출정보부
02-6300-1119

- 본 자료는 한국농식품유통공사 농식품수출정보 사이트 www.kati.net에서 보실 수 있습니다.
- 본 자료집에 실린 내용은 한국농수산물유통공사의 공식 견해와 반드시 일치하는 것은 아닙니다.
- 본 자료집의 내용은 출처를 명시하면 인용할 수 있으나 무단전재, 복사는 법에 저촉됩니다.