

# 2019년 해외시장 맞춤형조사



- No. 1909-15
- 품목 : 증류주 (Distilled Spirits)
- 국가 : 태국 (THAILAND)
- 구분 : 시장분석형

# Content

## I. Market Size (시장규모)

SUMMARY	4
1. 태국 증류주 시장규모	5
2. 태국 증류주 수출입 시장규모	6
3. 태국 증류주 소비 시장규모	7

## II. Market Trend (시장트렌드)

SUMMARY	11
1. 태국, 스포츠 경기와 함께 즐기는 주류 문화 발달	16
2. 주로 광고 모델과 과일 소주로 언급되는 한국 소주	17
3. 과일 소주에 대한 태국 소비자 평가는 긍정적	18
4. 태국 온라인 쇼핑몰 내 인기 주류는 와인과 맥주	19

## III. Distribution Channel (유통채널)

SUMMARY	21
1. 태국 증류주 유통구조	22
2. 태국 증류주 주요 유통업체	23
3. 태국 증류주 B2C 소매채널	25

## IV. Customs·Quarantine (통관·검역)

SUMMARY	46
1. 태국 증류주 인증 취득	47
2. 태국 증류주 업체·제품 등록	49
3. 태국 증류주 라벨 심의	50
4. 태국 증류주 서류 준비	53
5. 태국 증류주 세금 납부	54
6. 태국 증류주 검역 심사	55

## V. Expert Interview (전문가 인터뷰)

SUMMARY	58
Interview ① 유나이티드 타이 디스틸러 (United Thai Distillers)	60
Interview ② 드링크와이즈(Drinkwise)	61
Interview ③ 타이베브(ThaiBev)	62
Interview ④ 위시 비어(Wish Beer)	63
Interview ⑤ 에스씨에스 트레이딩(SCS trading)	64

* 참고문헌	65
--------	----

# I. Market Size

## SUMMARY

1. 태국 증류주 시장규모
2. 태국 증류주 수출입 시장규모
3. 태국 증류주 소비자 규모



# Market Size

(시장규모)

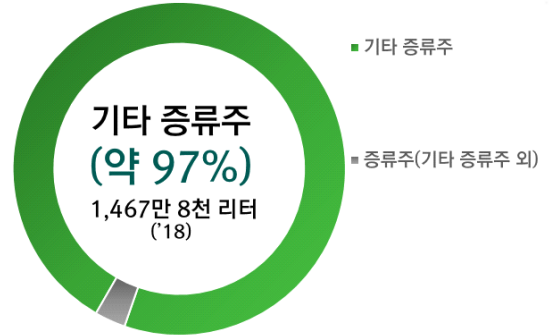
## 태국 (THAILAND)

### 증류주 시장규모

지표 설정 기준: 제품의 품목(증류주)

- 태국 증류주<sup>1)</sup> 시장규모 ..... 7억 6,537만 5천 리터('18)
- 태국 기타 증류주<sup>2)</sup> 시장규모 ..... **1,467만 8천 리터('18)**

(\*) Euromonitor International

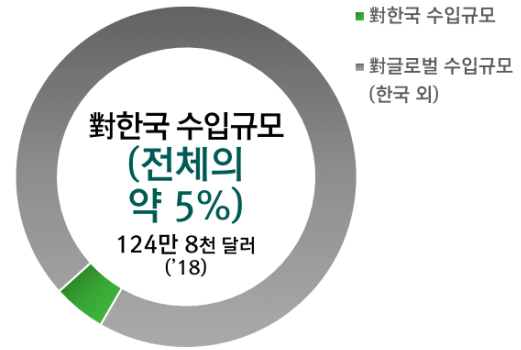


## 증류주 수출입 시장규모

지표 설정 기준: 제품의 품목(증류주)

- HS 2208.90<sup>3)</sup> '변성하지 않은 에틸알코올(알코올 함량 80% 미만)-기타' 태국 **對**글로벌 수입규모 ..... 2,687만 8천 달러('18)
- HS 2208.90 '변성하지 않은 에틸알코올(알코올 함량 80% 미만)-기타' 태국 **對**한국 수입규모 ..... **124만 8천 달러('18)**

(\*) International Trade Centre



## 증류주 음료 소비 시장규모

지표 설정 기준: 조사 제품 '증류주'는 쌀을 발효하여 제조한 프리미엄 한국식 증류주임. 이에, 한국 주류에 대한 인식이 높은 '현지 한인 교민 인구'를 조사함. 또한 '태국 고소득층 인구'와 '태국 방문 관광객'을 잠재 소비 시장으로 선정하여 그 규모를 파악함

- |   |   |
|---|---|
| <p>① 태국 내 한인 교민 규모 ('19)</p> <p>태국 총 한인 교민 인구 ..... 20,200 명</p> <p>방콕 ..... 60.4 %</p> <p>치앙마이 ..... 19.8 %</p> <p>춘부리/라용 ..... 14.9 %</p> <p>푸껫 ..... 3.7 %</p> <p>치앙라이 ..... 1.2 %</p> | <p>② 태국 1인당 월 소득 상위 구간별 인구수 ('17)</p> <p>전체 인구수 ..... 66,188,503명(100%)</p> <p>15,001-30,000바트 ..... 9,206,821명(13.9%)</p> <p>30,001-50,000바트 ..... 2,177,602명(3.3%)</p> <p>50,001-100,000바트 ..... 814,119명(1.2%)</p> <p>100,000바트 이상 ..... 138,996명(0.2%)</p> <p>③ 태국 방문 관광객 규모 ('18)</p> <p>총 관광객 수 ..... 3,817만 8,194명</p> <p>총 관광 지출액 ..... 1조 8,761억 3,700만 바트</p> |
|---|---|

(\*) 외교부, National statistics office thailand, Ministry of Tourism & Sports

1) 증류주(Spirits): 위스키, 브랜디, 백색 증류주, 럼, 데킬라, 리큐르의 일반 증류주와 이외 기타 증류주를 포함함  
 2) 기타 증류주(Other Spirits): 일반 증류주에 포함되지 않은 모든 증류주를 포함하며, 따로 분류되지 않은 국가별 특산 주류도 이에 포함됨 (Korn, Grappa, Calvados, Slivovizla, Rakkija, Arrak, Ouzo, Pernod, Ricard, Pastis, Suchu, Shou Xi 등)  
 3) HS CODE 2208.90: 조사제품 증류주는 한국식 증류주로, 알콜 함량은 최대 25%임. 이에 HS CODE 2208.90을 지표로 선정함

## 1. 태국 증류주 시장규모

조사 시장: 조사 제품 '증류주'는 갑압증류 방식으로 제조된 증류주임. 이에 제품의 품목을 고려하여 '증류주'와 '기타 증류주'의 시장규모를 조사함

### 태국 국가 일반 정보<sup>6)</sup>

면적	51.3만 km <sup>2</sup>
인구	6,918만 명
GDP	4,901억 달러
GDP (1인당)	7,084달러

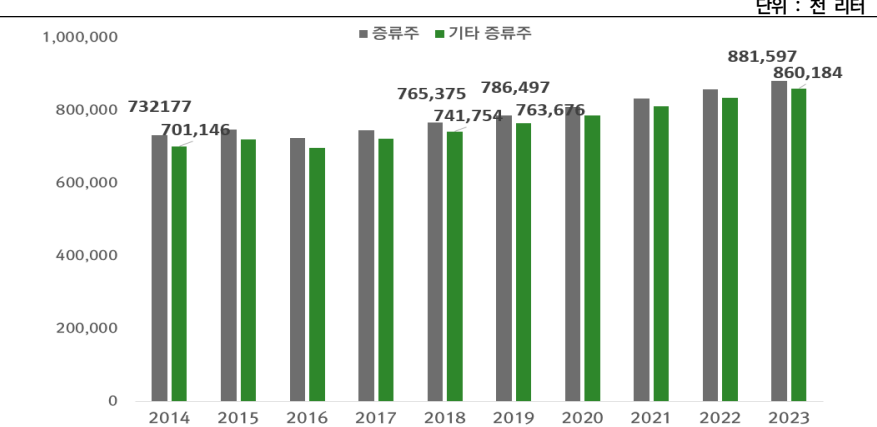
### ▶ 2014-2018년, 태국 '증류주' 시장 연평균성장률(CAGR)<sup>4)</sup> 1%

지난 5년(2014-2018년)간 태국의 '증류주' 시장과 '기타 증류주' 시장은 연평균 1%로 성장하여, 2018년 각각 7억 6,537만 5천 리터, 7억 4,175만 4천 리터의 시장규모를 기록함. 2014년-2018년 '기타 증류주' 시장은 '증류주' 시장의 90% 이상을 점유해옴. 유로모니터에 따르면<sup>5)</sup> 일본 증류주 제품의 안정된 수요와 한국 소주 제품의 성장이 기타 증류주 시장의 높은 점유율을 이끌어옴

### ▶ 2019-2023년, 태국 '기타 증류주' 시장, 연평균성장률(CAGR) 3% 예측

2019년부터 2023년까지, 태국의 '증류주' 시장과 '기타 증류주' 시장은 연평균 3% 성장하여 2023년 각각 8억 8,159만 7천 리터, 8억 6,018만 4천 리터를 기록할 것으로 예상됨. 향후 5년(2019-2023년)간 '증류주' 시장에서 '기타 증류주' 시장이 높은 점유율을 보이는 현상은 지속될 것으로 전망됨

[표 1.1] '증류주', '기타 증류주' 시장규모



분류	2014	2015	2016	2017	2018	CAGR ('14-'18)	
상위 품목	증류주	732,177	747,631	723,527	745,655	765,375	1%
해당 품목	기타 증류주	701,146	718,964	696,970	720,990	741,754	1%
전망	2019(F)	2020(F)	2021(F)	2022(F)	2023(F)	CAGR ('19-'23)	
상위 품목	증류주	786,497	808,841	832,247	856,551	881,597	3%
해당 품목	기타 증류주	763,676	786,618	810,444	835,012	860,184	3%

자료 : 유로모니터(Euromonitor)

4) 연평균성장률(CAGR): Compounded Annual Growth Rate

5) 「Spirits in Thailand」, 유로모니터(Euromonitor), 2019.07

6) 자료: 외교부(www.mofa.go.kr)

## 2. 태국 증류주 수출입 시장규모

HS CODE 2208.90: 조사 제품 '증류주'는 한국식 증류주로, 알콜 함량은 25%임. 이에 '변성하지 않은 에틸알코올(알코올 용량이 전체의 80% 미만인 것으로 한정)-기타'에 해당하는 HS CODE 2208.90을 지표로 선정함

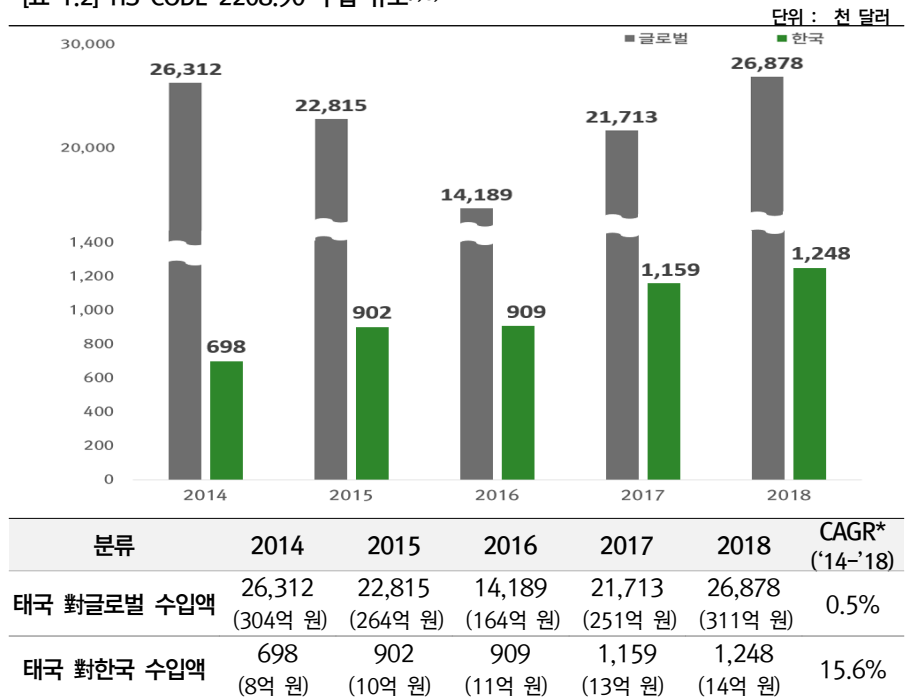
### ▶ 2014-2018년, 태국 對글로벌 수입액 연평균성장률 0.5%

HS CODE 2208.90 품목 기준, 태국의 對글로벌 수입액은 지난 5년(2014-2018년)간 연평균 0.5%의 성장률을 보임. 특히, 2017년과 2018년 수입 규모가 전년 대비 각각 53%, 24% 급증하면서 태국의 對글로벌 수입 규모가 크게 증가함. 2018년 HS CODE 2208.90 품목의 對글로벌 수입액은 2,687만 8천 달러를 기록했으며, 이는 2014년 수입액 대비 2% 증가한 규모임

### ▶ 2014-2018년 태국 對한국 수입액 연평균성장률 15.6%

2014년부터 2018년까지 HS CODE 2208.90 품목의 對한국 수입액은 연평균 15.6%로 성장하여 2018년 124만 8천 달러를 기록함. 2018년 기준, 한국은 태국 HS CODE 2208.90 품목 수입국 중 4위 수입 국가이며, 전체 수입액의 5%를 차지함

[표 1.2] HS CODE 2208.90 수입 규모<sup>7)8)</sup>



자료 : ITC(International Trade Centre) HS CODE 2208.90 기준

7) 1달러=1,156.00원 (2019.11.05 KEB 하나은행 매매기준율 적용)

8) 환산된 데이터(단위: 원)는 모두 반올림됨

### 3. 태국 증류주 소비 시장규모

#### 1) 태국 내 한인 교민 규모

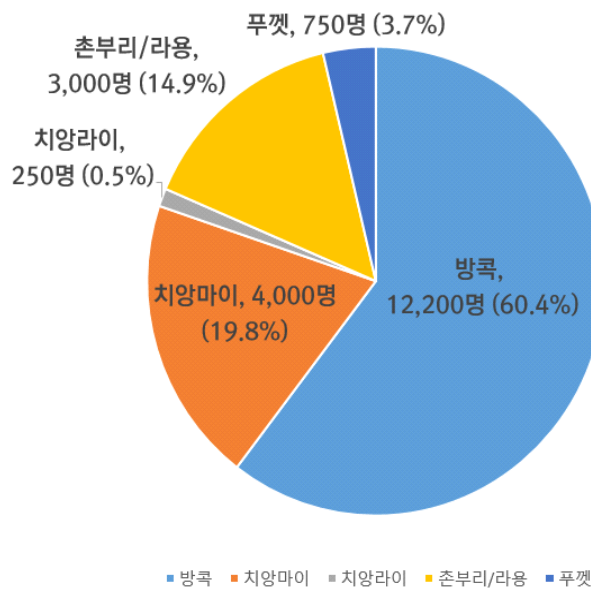
조사 제품 '증류주'는 쌀을 발효하여 제조한 프리미엄 한국식 증류주임. 이에, 한국 주류에 대한 인식이 높은 '현지 한인 교민 인구'를 조사함. 또한 '태국 고소득층 인구'와 '태국 방문 관광객'을 잠재 소비 시장으로 선정하여 그 규모를 파악함

#### ▶ 2019년, 태국 내 한국인 교민 수 총 2만 200명

외교부 자료<sup>9)</sup>에 따르면, 2019년 태국 내 한국인 교민 수는 총 2만 200명이며, 남성이 1만 2,120명으로 60%, 여성이 8,080명으로 40%를 차지함. 한국인 교민 수가 가장 많은 것으로 확인된 지역은 교민의 60.4%가 거주하는 방콕으로, 총 1만 2,200명이 거주 중임. 다음으로 치앙마이의 한국인 교민이 4천 명(19.8%)으로 2위, 촌부리/라용 지역이 3천 명(14.9%)로 3위를 차지함

[표 1.3] 2019년 태국 지역별 한인 교민 규모

단위 : 명



분류	인구수			
	전체	남	여	
전체	20,200 (100.0%)	12,120 (60.0%)	8,080 (40.0%)	
방콕	12,200 (60.4%)	7,520 (37.2%)	4,680 (23.2%)	
치앙마이	4,000 (19.8%)	2,000 (9.9%)	2,000 (9.9%)	
촌부리/라용	3,000 (14.9%)	2,100 (10.4%)	900 (4.5%)	
푸켓	750 (3.7%)	350 (1.7%)	400 (2.0%)	
치앙라이	250 (1.2%)	150 (0.7%)	100 (0.5%)	

자료: 외교부, 「재외동포현황 2019」, 2019.

9) 자료: 외교부, 「재외동포현황 2019」, 2019.

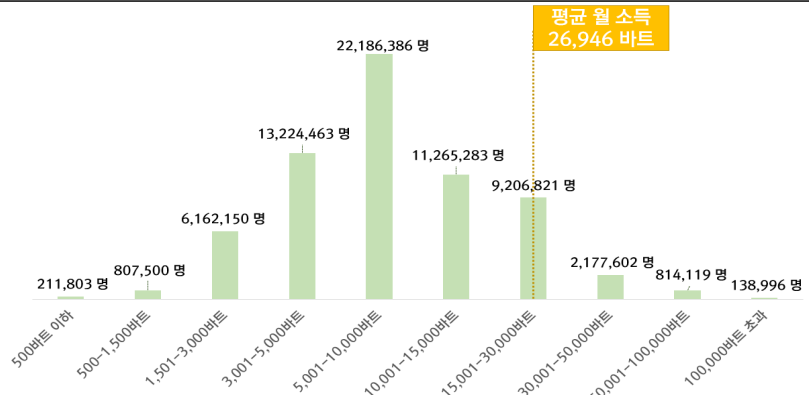
2) 태국 1인당 월 소득 구간별 인구수

▶ 2019년, 태국 월평균 소득 1만 5,001바트 이상 인구 비율 18.6%

태국 통계청에 따르면<sup>10)</sup>, 2017년 태국 전체 인구의 월 평균 소득은 2만 6,946바트(약 103만 원)임. 해당 평균 소득이 속해있는 월평균 소득 1만 5,001바트-3만 바트 구간의 인구수는 920만 6,821명으로 전체 인구의 13.9%를 차지함. 3만 1바트-5만 바트 구간의 인구수는 217만 7,602명(3.3%), 5만 1바트-10만 바트 구간은 81만 4,119명(1.2%), 10만 바트 초과 구간은 13만 8,996명(0.2%)로, 네 구간은 총 인구의 18.6%를 차지함. 가장 많은 인구가 속한 소득 구간은 5,001바트-1만 바트 구간으로 2,218만 6,386명(33.5%)이 해당됨

[표 1.4] 2017년 태국 1인당 월 소득 구간별 인구수<sup>11)12)</sup>

단위 : 명



월 소득 구간		인구수(명)	인구비율
전체 <sup>13)</sup>		66,188,503	(100.0%)
500바트 이하	(2만 원 이하)	211,803	(0.3%)
500-1,500바트	(2만 원-6만 원)	807,500	(1.2%)
1,501-3,000바트	(6만 원-11만 원)	6,162,150	(9.3%)
3,001-5,000바트	(11만 원-19만 원)	13,224,463	(20.0%)
5,001-10,000바트	(19만 원-38만 원)	22,186,386	(33.5%)
10,001-15,000바트	(38만 원-57만 원)	11,265,283	(17.0%)
15,001-30,000바트	(57만 원-115만 원)	9,206,821	(13.9%)
30,001-50,000바트	(115만원-191만 원)	2,177,602	(3.3%)
50,001-100,000바트	(191만 원-383만 원)	814,119	(1.2%)
100,000바트 초과	(383만 원 초과)	138,996	(0.2%)

자료: 태국 통계청(National statistics office thailand), 「The 2017 Household Socio-Economic Survey」, 2017.

10) 자료: 태국 통계청(National statistics office thailand), 「Average Monthly Income per Household by Region and Province: 2002 - 2017」, 2018.

11) 검색일(2019.11.20.)기준, 태국 통계청에서 조사한 자료 중 가장 최신 통계자료로 조사함

12) 인구수는 태국 통계청에서 발표한 월 소득 구간별 인구 비중과 2017년 태국 전체 인구수를 곱하여 계산한 수치로, 합산 시 전체 수가 미달, 초과될 수 있음

13) 1바트=38.28원 (2019.11.05., KEB 하나은행 매매기준율 기준)



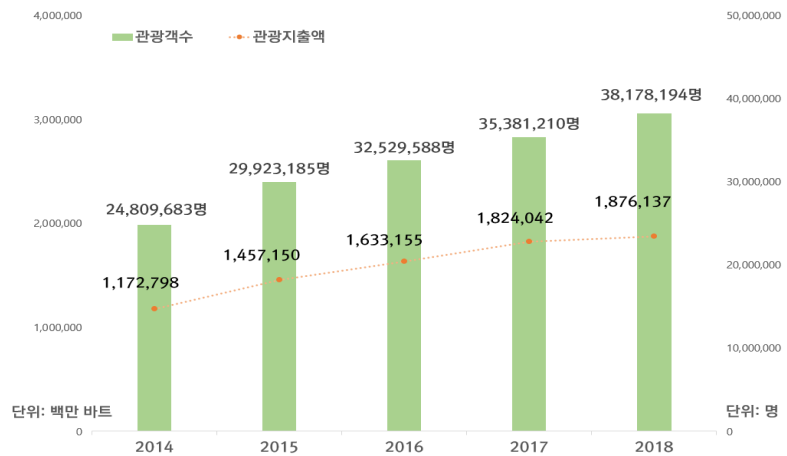
3) 태국 관광객 규모

▶ 2018년, 태국 방문 관광객 3,817만 8,194명

태국 관광체육부에 따르면, 2018년 태국 방문 총 관광객 수는 3,817만 8,194명임. 그 중 아세안을 제외한 동아시아 지역의 관광객이 1,587만 6,678명으로 가장 많으며, 총 관광객의 42%를 차지함. 다음으로는 아세안 관광객이 1,034만 8,768명 (27%)으로 2위, 유럽 관광객이 660만 3,695명(17%)으로 3위를 차지함. 총 관광객 수는 지난 5년(2014-2018년)간 11%의 연평균성장률을 보임. 태국 방문 관광객의 총 관광 지출액은 동기간 연평균 12%로 성장하여 2018년 1조 8,761억 3,700만 바트를 기록함

[표 1.5] 2014년-2018년 태국 방문 관광객 수 및 총 관광 지출액<sup>14)</sup>

단위: 명, 백만 바트



분류	2014	2015	2016	2017	2018	CAGR
총 관광 지출액	1,172,798 (45조)	1,457,150 (56조)	1,633,155 (63조)	1,824,042 (70조)	1,876,137 (72조)	12%
총 관광객 수	24,809,683 (100%)	29,923,185 (100%)	32,529,588 (100%)	35,381,210 (100%)	38,178,194 (100%)	11%
동아시아 (아세안 제외)	7,997,265 (32%)	12,015,667 (40%)	12,964,062 (40%)	14,522,728 (41%)	15,876,678 (42%)	15%
아세안	6,770,584 (27%)	8,078,262 (27%)	8,897,291 (27%)	9,119,941 (26%)	10,348,768 (27%)	19%
유럽	6,028,171 (24%)	5,476,781 (18%)	6,008,398 (18%)	6,511,195 (18%)	6,603,695 (17%)	11%
남북 아메리카	1,048,911 (4%)	1,168,832 (4%)	1,341,473 (4%)	1,541,520 (4%)	1,534,008 (4%)	2%
남아시아	1,213,785 (5%)	1,374,292 (5%)	1,405,634 (4%)	1,770,166 (5%)	1,935,883 (5%)	10%
오세아니아	943,930 (4%)	923,886 (3%)	918,538 (3%)	938,687 (3%)	911,038 (2%)	12%
중동	644,265 (3%)	720,791 (2%)	821,458 (3%)	789,847 (2%)	767,796 (2%)	-1%
아프리카	162,772 (1%)	164,674 (1%)	172,734 (1%)	187,126 (1%)	200,328 (1%)	4%

자료: 태국 관광체육부(Ministry of Tourism & Sports), 「Tourism Receipts From International Tourist Arrivals 2014-2018」, 2014-2018.

14) 인구수와 비율(%)은 반올림되어 작성된 수치로, 합산 시 전체 수 또는 전체 비율(%)이 미달, 초과 될 수 있음

## II. Market Trend

### SUMMARY

1. 태국, 스포츠 경기와 함께 즐기는 주류 문화 발달
2. 주로 광고 모델과 과일 소주로 언급되는 한국 소주
3. 과일 소주에 대한 태국 소비자 평가는 긍정적
4. 태국 온라인 쇼핑몰 내 인기 주류는 와인과 맥주

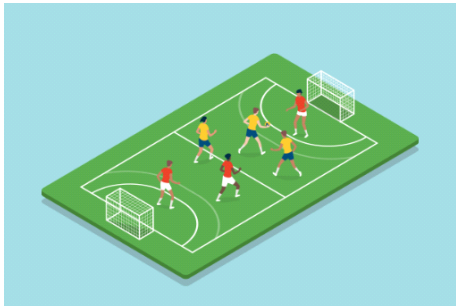


# Market Trend

(시장트렌드)

## 태국 (THAILAND)

증류주<sup>15)</sup> 시장트렌드



축구와 술 문화 연관성 높아  
'축구 구단들과 주류 회사의 제휴'



과일 소주 소개 글 다수  
'과일 소주 시장 전망 긍정적'

### ■ THAILAND Issue ①

태국, 스포츠 경기와 함께  
즐기는 주류 문화 발달

'축구, 내기, 스포츠 키워드 빈출'

### ■ THAILAND Issue ②

주로 광고 모델과 과일 소주로  
연급되는 한국 소주

'소주 광고 모델에 대한 관심도 높아'



소주와 치킨 조합 연급도  
'치킨과 소주, 막걸리, 맥주 등 함께 즐겨'



'쌀'과 '루앙카오' 키워드 순위권 빈출  
한국 주류의 시장성 엿볼 수 있어

### ■ THAILAND Issue ③

과일 소주에 대한

태국 소비자 평가는 긍정적

'과일 소주 중 '복숭아' 맛 소주에 대한 후기 다수'

### ■ THAILAND Issue ④

태국 온라인 쇼핑몰 내

인기 주류는 와인과 맥주


'와인, 맥주, 위스키, 보드카, 럼 순으로 빈출'

15) 한국식 증류주(소주)에 대한 태국의 트렌드를 분석함

## 데이터 분석 프로세스

### ○ 데이터 분석 요약

●  
데이터 수집  
소스원  
  
(태국 매체 13개)

●  
데이터 분류  
키워드집  
(주류 및 소주 연관 키워드집)  


●  
데이터 분석  
- 연관어 분석



1) 데이터 수집

데이터 수집 기준

데이터 수집

수집 기간	18.01 - 19.11
수집 데이터	11,262건

데이터 정제

정제 키워드	주류 및 소주 (แอลกอฮอล์, 酒類)
정제 데이터	2,711건

○ 데이터 수집

- 태국 주류 및 소주 관련 매체, 잡지, 포스트

[표 2.1] 태국 매체 리스트

번호	매체명	홈페이지	비고
01	Big C	www.bigc.co.th	온라인 쇼핑몰
02	Twitter	twitter.com	커뮤니티
03	Instagram	www.instagram.com	커뮤니티
04	Pantip	pantip.com	커뮤니티
05	The Phuket News	www.thephuketnews.com	뉴스매체
06	Spice	spiceee.net	뉴스매체
07	Bangkok Post	www.bangkokpost.com	뉴스매체
08	Brand Buffet	brandbuffet.in.th	뉴스매체
09	Iurban	www.iurban.in.th	뉴스매체
10	Thai PBS World	thaipbsworld.com	뉴스매체
11	Amarin TV	amarintv.com	뉴스매체
12	The Nation Thailand	www.nationthailand.com	뉴스매체
13	Positioning	positioningmag.com	뉴스매체

○ 데이터 분석 키워드집

- 태국 주류 및 소주 관련 매체 사전조사

[표 2.2] 태국 소주 관련 매체 리스트

 현지 커뮤니티, 소주 관련 이슈 및 소비자 인식		 현지 뉴스매체, 소주 관련 이슈		 현지 온라인 쇼핑몰, 소주 관련 제품 및 후기	
키워드 ①	가격	키워드 ①	모델	키워드 ①	맥주
키워드 ②	맥주	키워드 ②	한국	키워드 ②	와인
키워드 ③	한국	키워드 ③	아름다운	키워드 ③	루앙카오
키워드 ④	치킨	키워드 ④	가격	키워드 ④	위스키

2) 데이터 분류

○ 데이터 분석 키워드집

- 태국 주류 및 소주 관련 데이터 분석 키워드집

[표 2.3] 태국 소주 관련 분석 키워드

키워드 수립 근거		분류	키워드		수립 근거 <sup>(*)</sup>		
			한국어	해당국가 언어(태국어)	참여기업	경쟁기업	기타
참여 기업	한국 개발사 사용 키워드	주류 관련 언론 테드	축구	ฟุตบอล			0
			내기	พนัน			0
기타	시장 사전 조사 결과 기반 수립		새로운	ใหม่			0
			사업	ธุรกิจ			0
			경쟁	แข่งขัน			0
			가격	ราคา			0
			음식	อาหาร			0
			광고	โฆษณา			0
			무역	ค้า			0
			스포츠	กีฬา			0
		주류 유형	맥주	เบียร์		0	
			와인	ไวน์		0	
			칵테일	ค็อกเทล	0		
			위스키	เหล้าวิสกี้		0	
			보드카	วอดก้า		0	
			럼	รัม		0	
		주류 트렌드	복숭아	ลูกพีช	0		
			맛있는	อร่อย	0		
			향미	รส	0		
			단	หวาน		0	
			치킨	ไก่			0
			파인애플	สับปะรด	0		
			신선한	สด	0		
			쌀	ข้าว		0	
			로얄	หลวง	0		
			클래식	คลาสสิก	0		

3) 데이터 분석

○ 데이터 분석 배경 및 목적

- 음주에 대한 태국 언론 태도를 파악하기 위함
- 태국 소비자의 음주 문화 및 주류 선호도를 분석하기 위함

○ 데이터 분석 과정

1. 태국 언론 내 주류 및 소주 관련 기사 추출
2. 태국 온라인 쇼핑몰 내 인기순 주류/한국 주류 상품 10page까지 크롤링  
(쇼핑몰마다 다르나 평균적으로 한 페이지당 약 20건의 상품 게시)
3. 주요 키워드 추출하기 위해 TF-IDF<sup>16)</sup>\* 값을 기준으로 선별
4. 주요 키워드가 포함된 문건 수 산출

○ 데이터 분석 값 정의

- 분석 값 : 해당 키워드 포함 문건 비율(각 키워드 포함 문건 수/전체 문건 수)

●  
연관어 분석  
(Keyword Analytics)



16) \*TF-IDF란 Term Frequency-Inverse Document Frequency의 약자로 어떤 단어가 특정 문서 내에서 얼마나 중요한 것인지를 나타내는 통계적 수치임. 공식은 단어 빈도(TF)와 역문서 빈도(IDF)를 곱한 값

## 1. 태국, 스포츠 경기와 함께 즐기는 주류 문화 발달

### 주요 주류 키워드

키워드	문건 수
맥주	710
와인	592
페더브로이	107
하이네켄	105
칵테일	54

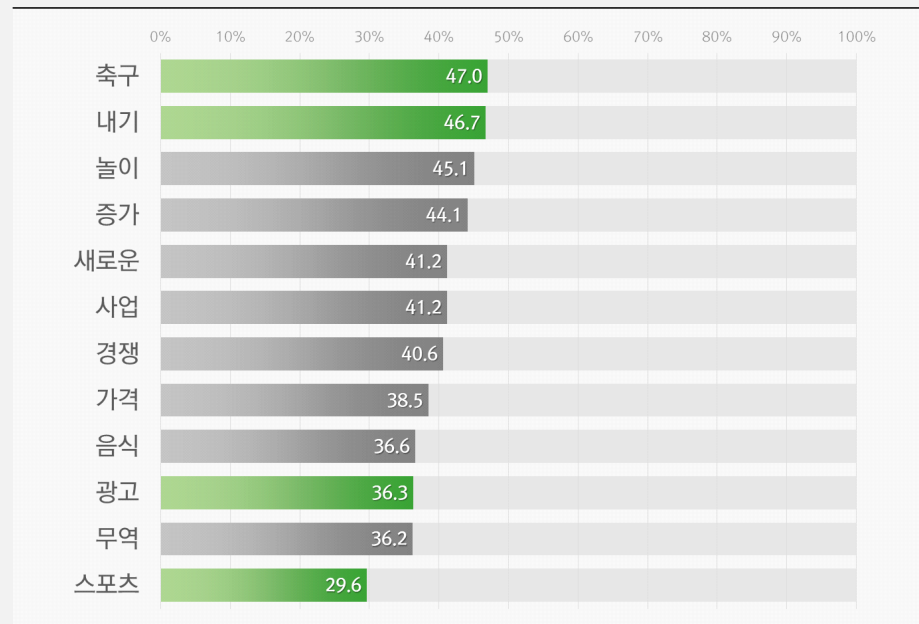
### ▶ 태국, 주류 관련해 ‘축구’, ‘내기’, ‘스포츠’ 키워드 다수 빈출

태국 언론매체 내 주류 관련 게시글을 분석한 결과 ‘축구’, ‘내기’, ‘스포츠’ 키워드가 다수 빈출됨. 이를 통해 태국 음주문화가 스포츠와 관련이 높음을 알 수 있음. 실제로 태국 축구 관람 및 응원에 대한 대중문화를 연구한 보고서에 따르면, 축구 구단과 주류 회사는 긴밀한 협력 관계를 맺음으로써 축구팬(소비자)들이 경기 관람 시 자연스럽게 술을 마시도록 분위기를 형성함

### ▶ 태국 언론매체 내 ‘주류’ 관련 주요 이슈

① 축구 ② 내기

[표 2.4] 태국 언론매체 내 ‘주류’ 연관 키워드



자료 : 태국 언론매체 내 ‘주류’ 관련 게시글 1,953건 분석 (18.01 - 19.11)  
 값 설명: 해당 키워드 포함 문건 수/매체 총 문건 수(%)



## 2. 주로 광고 모델과 과일 소주로 언급되는 한국 소주

### ▶ 태국, 소주 광고 모델에 대한 관심 높아

언론매체 내 한국 소주 관련 게시글을 살펴보니, ‘여자 연예인’, ‘아름다운’, ‘아이린’ 등 소주 광고 모델에 대한 이야기가 많음. 한 한국 소주 업체의 모델이 교체되는 것에 대한 기사도 많이 보여, 아름다운 여자 광고 모델에 대한 관심이 높다는 것을 알 수 있음

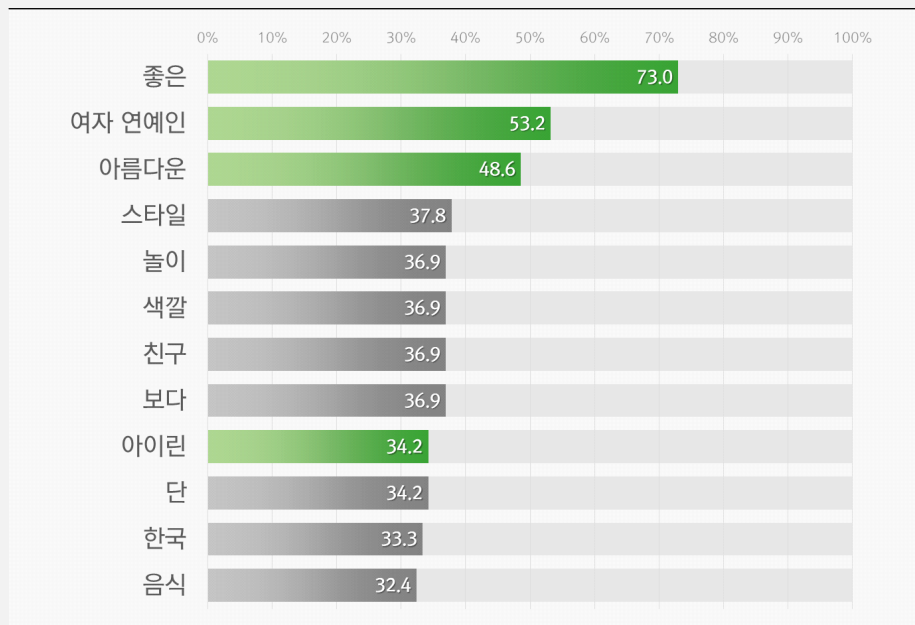
### ▶ 달콤한 과일 소주 소개 글 다수

현지 언론 내 한국 과일향 소주 신제품에 대한 소개 글도 다수 보임. 알코올 향이 강한 제품을 잘 못 마시는 여성 소비자층에게 인기가 있을 것으로 언급하며 시장성을 긍정적으로 전망함<sup>17)</sup>

### ▶ 태국 언론매체 내 ‘소주’ 관련 주요 이슈

① 좋은 ② 여자 연예인 ③ 아름다운

[표 2.5] 태국 언론매체 내 ‘소주’ 연관 키워드



자료 : 태국 언론매체 내 ‘소주’ 관련 게시글 111건 분석 (18.01 - 19.11)  
 값 설명: 해당 키워드 포함 문건 수/매체 총 문건 수(%)

17) ถือกำเนิดแล้ว...โซจูสไปเกิร์ตลพญาคีเกาหลี่ ที่นิยมแต่เมืองนอก, bright Today, 18.12.04.

### 3. 과일 소주에 대한 태국 소비자 평가는 긍정적

#### SNS 내 복숭아 소주 후기

“목넘김이 좋고, 향기로워서 계속 마실 수 있다. 알코올 12%라서 한 병이면 충분하다.”

- 출처: 트위터(Twitter)

#### SNS 내 소주와 치킨 조합 후기

“후라이드 치킨과 소주, 막걸리, 맥주를 함께 마신다.”

“후라이드 치킨과 함께 오렌지향 소주를 마신다. 냄새가 매우 좋다”

- 출처: 트위터(Twitter)

#### ▶ 과일 소주 중 ‘복숭아’ 맛 소주에 대한 후기 다수

태국 SNS(Twitter, Pantip)를 통해 한국 소주에 대한 소비자 의견을 수집함. 소주 관련해 ‘복숭아’, ‘맛있다’란 키워드가 상위권에 빈출함. 키워드를 통해 과일 소주 중에서도 복숭아 맛이 인기 있음을 알 수 있으며 실제 음용 후기도 긍정적인 편임

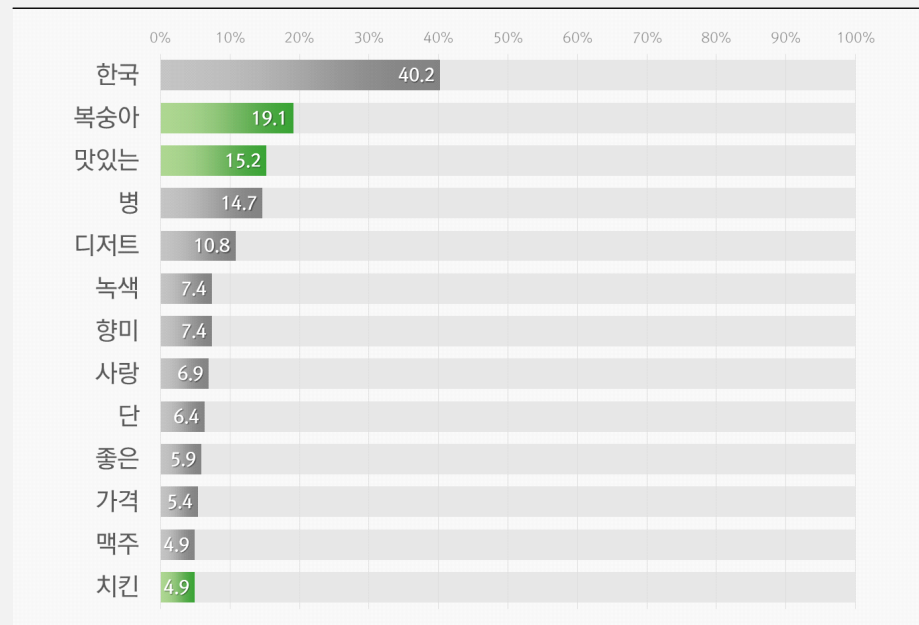
#### ▶ 태국의 일부 소비자, 소주와 치킨 조합 언급

소주와 함께 치킨 키워드가 전체의 4.9% 빈출함. 후기를 살펴본 결과, 치킨과 소주, 또는 치킨과 막걸리, 맥주의 조합도 언급함. 따라서 치킨과의 조합을 활용하는 마케팅도 좋을 것으로 보임

#### ▶ 태국 SNS 내 ‘소주’ 관련 주요 이슈

① 복숭아 ② 맛있는

[표 2.5] 태국 SNS 내 ‘소주’ 연관 키워드



자료 : 태국 SNS 내 ‘소주’ 관련 게시물 204건 분석 (18.01 - 19.11)

값 설명: 해당 키워드 포함 문건 수/매체 총 문건 수(%)

#### 4. 태국 온라인 쇼핑몰 내 인기 주류는 와인과 맥주

##### 온라인 쇼핑몰 내 맥주, 와인 제품 정보



브랜드	레오(LEO)
유형	맥주
가격	614바트 <sup>18)</sup> (약 23,504원)
용량	620ml X 12



브랜드	프레스코(Fresco)
유형	와인
가격	199바트 (약 7,618원)
용량	750ml

- 출처: 빅씨(Big C)

##### 온라인 쇼핑몰 내 루앙카오 제품 정보



브랜드	타이비버리지(ThaiBev)
가격	109바트 (약 4,173원)
용량	625ml

- 출처: 빅씨(Big C)

##### ▶ 태국 온라인 쇼핑몰 내 인기 주류로 와인, 맥주 가장 많이 빈출

온라인 매체 내 주류 키워드로 와인, 맥주가 최다 빈출하였으며, 그 외 위스키, 보드카, 럼 순으로 빈출함. 구체적으로 와인 종류로는 카베르네 소비뇽, 샤르도네 키워드가 빈출함

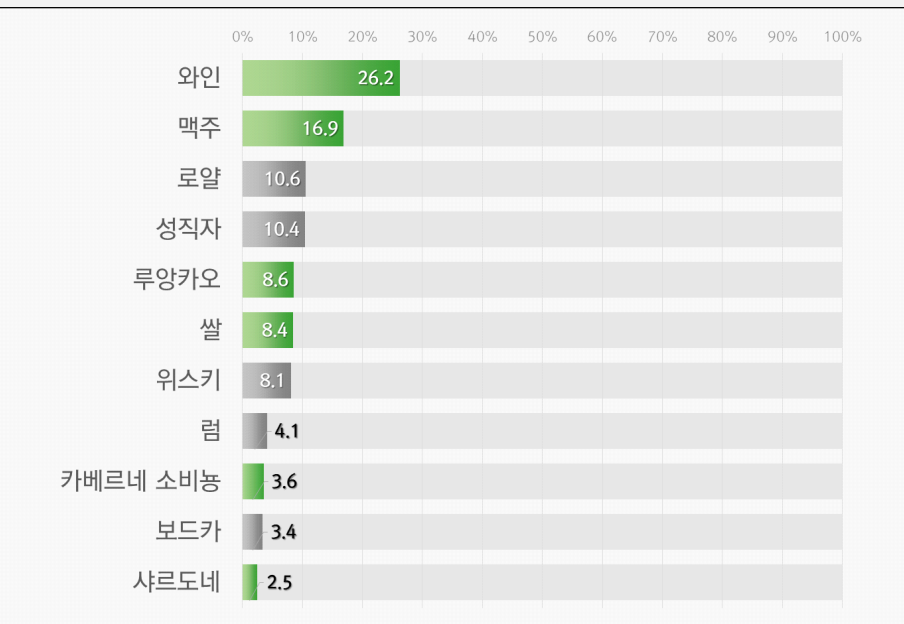
##### ▶ ‘쌀’과 ‘루앙카오’를 통해 한국 주류의 시장성 엿볼 수 있어

인기 주류로 소주 키워드는 언급 되지 않음. 그러나 태국 인기 주류 키워드로 쌀, 루앙카오(Ruang Khao)가 순위권에 나타난 것은 주목할만함. 루앙카오는 태국의 대표적인 백주로 우리나라 소주와 비슷함. 이에 따라, 한국 소주의 시장성을 엿볼 수 있음. 또한 쌀로 만들어졌다는 점에서 소주 이외에 한국 주류의 시장가능성도 보임

##### ▶ 태국 온라인 쇼핑몰 내 ‘주류’ 관련 주요 이슈

###### ① 와인 ② 맥주

[표 2.6] 태국 온라인 쇼핑몰 내 ‘주류’ 연관 키워드



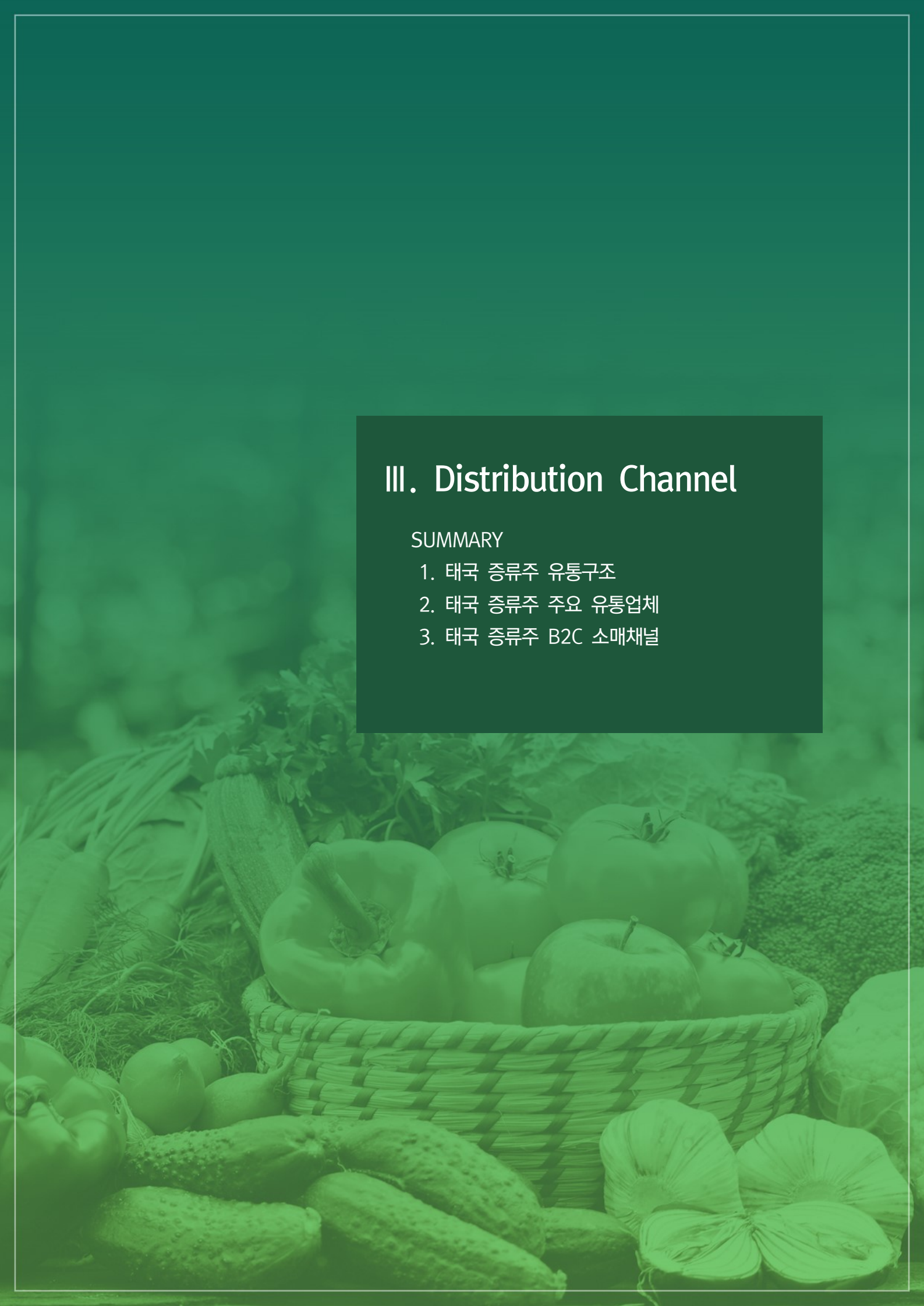
자료 : 태국 내 온라인 쇼핑몰 중 인기 주류 443건 분석 (18.01 - 19.11)  
 값 설명: 해당 키워드 포함 문건 수/매체 총 문건 수(%)

18) 1바트=38.28원 (2019.11.05., KEB 하나은행 매매기준율 기준)

### III. Distribution Channel

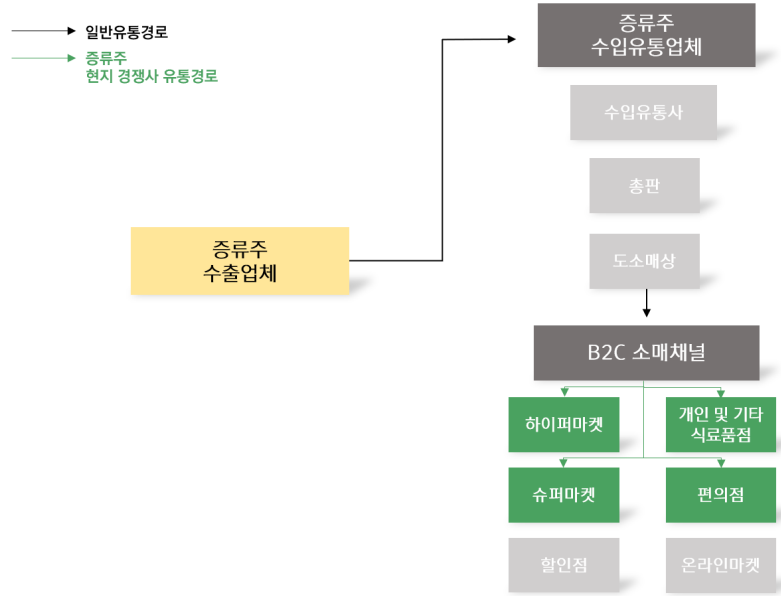
#### SUMMARY

1. 태국 증류주 유통구조
2. 태국 증류주 주요 유통업체
3. 태국 증류주 B2C 소매채널



# Distribution Channel

(유통채널)



## 태국 (Thailand)

증류주<sup>19)</sup> 유통채널 현황

채널 유형	채널 분류	점유율 <sup>20)</sup>	주요 채널 <sup>21)</sup>
B2C 소매 채널	하이퍼마켓 & 슈퍼마켓	47.6%	테스코로터스(Tesco Lotus), 빅씨(Big C), 탑스(Tops), 탈라드로터스(Talad Lotus), 푸드랜드(Foodland), 고메마켓(Gourmet Market), 빌라마켓(Villa Market), 센트럴푸드홀(Central Food Hall), 맥스밸류(MaxValu)
	개인 및 기타 식료품점 <sup>22)</sup>	34.4%	코리아간야샵(Korean Gaya Shop), 지두방마켓(JidubanG-market), 위시비어(Wishbeer)
	편의점	18.0%	세븐일레븐(7-Eleven), 패밀리마트(Family Mart), 테스코로터스 익스프레스(Tesco Lotus Express)

자료: 유로모니터(Euromonitor), 현지 진출 브랜드 진출 채널 정보 조사 결과

19) '증류주'에 대한 세부 품목 유통채널 정보 확인이 불가하여, 제품의 상위 카테고리인 '주류(Alcoholic Drinks)'의 정보를 확인함

20) 2018년 기준, 태국 내 주류의 유통채널 점유율임

21) 채널 분류에 따른 태국 내 주요 유통채널로 현지 기업 외 외국계기업도 포함됨

22) 개인 및 기타 식료품점의 경우, 아시안마트와 주류 전문점을 조사함

## 1. 태국 증류주 유통구조

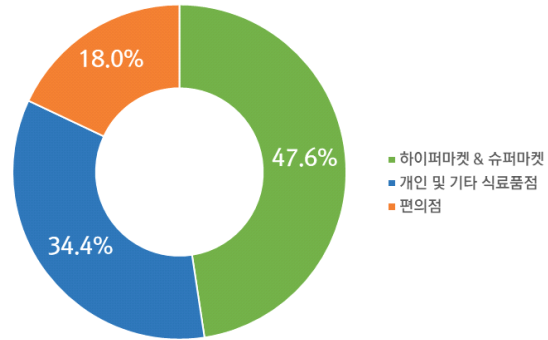
### 품목 구분 및 분류

품목	소주
구분	증류주
범주	주류 (Alcoholic drinks)

### ▶ 태국 증류주 주요 채널

‘하이퍼마켓 & 슈퍼마켓(47.6%), 개인 및 기타 식료품점(34.4%)’

[표 3.1] 태국 증류주 유통채널별 점유율



자료: 유로모니터(Euromonitor)

[표 3.2] 태국 증류주 유통채널 현황

채널 유형	증류주 채널 분류		
	채널 유형	점유율	채널명
B2C 소매 채널	하이퍼마켓 & 슈퍼마켓	47.6%	테스코로터스(Tesco Lotus), 빅씨(Big C), 탑스(Tops), 탈라드로터스(Talad Lotus), 푸드랜드(Foodland), 고메마켓(Gourmet Market), 빌라마켓(Villa Market), 센트럴푸드홀(Central Food Hall), 맥스밸류(MaxValu)
	개인 및 기타 식료품점	34.4%	코리아가야샵(Korean Gaya Shop), 지두방마켓(JidubanG-market), 케이마켓(K-Market), 워시비어(Wishbeer)
	편의점	18.0%	세븐일레븐(7-Eleven), 패밀리마트(Family Mart), 테스코로터스 익스프레스(Tesco Lotus Express)

자료: 유로모니터(Euromonitor), 현지 진출 브랜드 진출 채널 정보 조사 결과

## 2. 태국 증류주 주요 유통업체

- ▶ 하이퍼마켓 & 슈퍼마켓과 개인 및 기타 식료품점이 대표적  
추가로, 편의점에서 유사제품 판매가 확인되어 조사채널에 포함

[표 3.3] 태국 증류주 취급 주요 유통업체

순번	기업명	기업구분	규모 (매출액 <sup>23)</sup> )	입점브랜드	유사제품 취급경험
1	테스코로터스 (Tesco Lotus)	하이퍼마켓 & 슈퍼마켓	약 49억 1,788만 달러 (약 5조 8,507억 원)	A사, 쌍솜(Sangsom), 홍송(Hong Thong), 블랙컹(Black Cock)	○
2	빅씨 (Big C)	하이퍼마켓 & 슈퍼마켓	약 35억 3,091만 달러 (약 4조 8,173억 원)	쌍솜(Sangsom), 스미노프(Smirnoff) , 홍송(Hong Thong), 루앙까오 (Ruang Khao)	○
3	탑스 (Tops)	하이퍼마켓 & 슈퍼마켓	14억 832만 달러 (약 1조 6,280억 원)	쌍솜(Sangsom), 캡틴 모건(Captain Morgan), A사, B사	○
4	빌라마켓 (Villa Market)	하이퍼마켓 & 슈퍼마켓	약 1억 9,440만 달러 (약 2,247억 2,640만 원)	쌍솜(Sangsom), 100파이퍼스 (100 Pipers), 대선주조, B사, 바튼(Barton)	○
5	푸드랜드 (Foodland)	하이퍼마켓 & 슈퍼마켓	약 1억 6,400만 달러 (약 1,895억 8,400만 원)	메콩(Mekong), 쌍솜(Sangsom), 길비(Gilbey's), A사	○

자료: 각 기업 홈페이지, 링크드인(Linkedin), 유로모니터(Euromonitor)

23) 1달러=1,156.00원(2019.11.05. KEB 하나은행 매매기준율 기준)

## 2. 태국 증류주 주요 유통업체

[표 3.4] 태국 증류주 취급 주요 유통업체

순번	기업명	기업구분	규모 (매출액, 매장 수)	입점브랜드	유사제품 취급경험
6	코리아간야샵 (Korean Gaya Shop)	아시안마트	매장 수('18): 1개	B사, C사, A사, D사	○
7	지두방마켓 (JidubanG -Market)	아시안마트	매장 수('18): 1개	E사, B사	○
8	위시비어 (Wishbeer)	주류 전문점	약 200만 달러 이상 (약 23억 1,200만 원 이상)	B사, 차롱베이 (Chalong Bay), 말리부(Malibu), 히람워커 (Hiram Walker)	○
9	세븐일레븐 (7-Eleven)	편의점	약 111억 1,087만 달러 (약 12조 8,442만 원)	스미노프(Smirnoff), A사, 건배(Geon-Bae), 쌍솜(Sangsom), 홍쑹(Hong Thong)	○
10	테스코로터스 익스프레스 (Tesco Lotus Express)	편의점	약 49억 1,788만 달러 (약 5조 8,507억 원)	쌍솜(Sangsom), 홍쑹(Hong Thong), D사	○

자료: 각 기업 홈페이지, 링크드인(Linkedin), 유로모니터(Euromonitor)



### 3. 태국 소주 B2C 소매채널

#### 1) 하이퍼마켓&슈퍼마켓



##### ① 테스코로터스(Tesco Lotus)

기업 기본 정보	기업명	테스코로터스(Tesco Lotus)	
	홈페이지	tescolotus.com	
	위치	방콕(Bangkok)	
	규모	매출액('18)	약 49억 1,788만 달러 (약 5조 8,507억 원)
기업 요약	기타 규모 <sup>24)</sup>	- 매장 수('18): 약 7,000개 - 직원 수('18): 약 450,000명	
	- 1994년 설립 - 세계 최대 소매 업체 중 하나인 Tesco의 계열사 - Extra, Hypermarket, Department Store, Talad 및 Express의 5가지 형태로 운영 - 2003년부터 Tesco for Thailand 재단을 설립하여 자선 사업에 기부		
기업 최근 이슈		- 노동부에서 10년 연속 최우수 기업으로 선정 - 2021년까지 매장 750개 개설 계획 등 태국 사업 확장을 위한 투자 증대 - 싱가포르 클린테크솔라(Cleantech Solar)와 파트너십 체결하여 약 19개의 매장에 태양열 설비 설치 - 앞줄기채소 모든 공급업체 2022년까지 태국 현지 농가, 업체로 변경 계획	
유사제품 정보		제품명	진로24(jinro24)
		종류	소주
		중량	750ml
		원산지	한국

자료: 테스코로터스(Tesco Lotus) 홈페이지, 인사이드리테일아시아(Insideretailasia), 카오소드잉글리시(Khaosodenglish), 브랜뉴데이아시아(Brandnewdayasia), 유로모니터(Euromonitor), 테스코 연간 보고서 2018(Tesco Annual Report 2018)  
 사진 자료: 테스코로터스(Tesco Lotus) 홈페이지, 브랜뉴데이아시아(Brandnewdayasia)

24) Tesco 글로벌 기준




입점 및 협력 정보

<p>입점 제품 특징</p>	<ul style="list-style-type: none"> <li>• <b>입점 가능 품목</b> <ul style="list-style-type: none"> <li>- 식품: 신선식품, 소스류, 건강보조식품, 캔디류, 스낵류, 주류 등</li> <li>- 일반: 전자제품, 의류, 완구류, 문구류, 가정용품, 유아용품, 주방용품, 애완용품, 잡화류, 야외용품 등</li> </ul> </li> <li>• <b>선호제품</b> <ul style="list-style-type: none"> <li>- 혁신적인 제품</li> </ul> </li> <li>• <b>특이사항</b> <ul style="list-style-type: none"> <li>- 다양한 국가로부터 수입 제품을 취급하나 대부분 태국산 제품을 판매</li> </ul> </li> </ul>	
<p>입점 등록 절차</p>	<p>등록 유형</p>	<p><input checked="" type="checkbox"/> 직접 등록      <input type="checkbox"/> 벤더 등록</p>
	<p>등록 방법 및 등록 정보</p>	<p>Tesco 기업 홈페이지(tescoplc.com)에서 직접 등록</p> <ul style="list-style-type: none"> <li>- 기업 사이트에서 해당 양식 작성 후 제출 (tescoplc.com/contacts/suppliers)</li> <li>- 홈페이지 등록 정보                             <ul style="list-style-type: none"> <li>① 공급자 정보 (회사명, 담당자명, 연락처, 이메일, 회사 주소, 홈페이지 주소 등)</li> <li>② 공급 제품 정보 (브랜드 이름, 제품 이름, 원산지, 제품군, 현재 유통채널, 포장 방법 등)</li> <li>③ 참고자료 (회사소개서, 카탈로그, 기술 인증 등급)</li> </ul> </li> </ul>
	<p>등록 조건</p>	<ul style="list-style-type: none"> <li>· 평가 기준 ① 테스코 Ethical Trading 정책 준수</li> </ul>
	<p>특이사항</p>	<ul style="list-style-type: none"> <li>- Tesco International Sourcing 공급 업체가 서명해야 하는 표준 이용 약관에 서면으로 합의 필요</li> <li>- Tesco가 이메일을 통해 소프트 카피로 T&amp;C를 발행. 공급 업체는 발행일로부터 14일 이내에 서명하여 하드 카피를 반송해야 함</li> <li>- 문의사항 연락처 이메일: prtescolotus@gmail.com 전화: +66-2797-9000 팩스: +66-2797-9811</li> </ul>

자료: 테스코로터스(Tesco Lotus) 홈페이지, 유통채널 담당자와의 인터뷰



② 빅씨(Big C)

기업 기본 정보	기업명	빅씨(Big C)		
	홈페이지	bigc.co.th		
	위치	방콕(Bangkok)		
	규모	매출액('18)	약 35억 3,091만 달러 (약 4조 8,173억 원)	
		기타 규모	매장 수('19): 약 104개	
기업 요약	<ul style="list-style-type: none"> <li>- 1994년 설립</li> <li>- 식품품 및 일반 소매 업체</li> <li>- 태국, 베트남, 라오스 등 3개국에서 사업 운영</li> <li>- Big C Supercenter, Big C Extra, Big C Plaza, Big C Foodplace, Big C Market, Mini Big C, Pure by Big C 등 다양한 형태의 매장 운영</li> </ul>			
		 		
기업 최근 이슈	<ul style="list-style-type: none"> <li>- QR 코드를 통한 결제 서비스인 'MyPromptQR' 서비스를 시작</li> <li>- Shopee Brand Conference 2019에서 'Best Operational Performance Award' 수상</li> <li>- 2019년 10월 캄보디아에 첫 매장 개장</li> </ul>			
유사제품 정보		제품명	쌩쌌 럼 (Sangsom Rum)	
		종류	럼	
		중량	700ml	
		원산지	태국	

자료: 빅씨(Big C) 홈페이지, 아이지디아시아(Asiaigd), 유로모니터(Euromonitor)  
 사진 자료: 빅씨(Big C) 홈페이지, 랜드타이프로(Landthaipro)

입점 및 협력 정보

입점 제품 특징	<p>• <b>입점 가능 품목</b></p> <ul style="list-style-type: none"> <li>- 식품: 신선식품, 육류, 캔디류, 건강보조식품, 냉동식품, 유제품, 곡물류, 소스류, 즉석식품, 면류, 음료류, 스낵류, 주류 등</li> <li>- 일반: 화장품, 위생용품, 유아용품, 응급 처치용품, 잡화류, 문구류, 가구, 전자제품, 애완용품 등</li> </ul> <p>• <b>선호 제품</b></p> <ul style="list-style-type: none"> <li>- 기존 플랫폼에 없는 신제품</li> </ul> <p>• <b>특이사항</b></p> <ul style="list-style-type: none"> <li>- 증류주 카테고리 내 18개 브랜드 제품 제공</li> </ul>	
	등록 유형	<input checked="" type="checkbox"/> 직접 등록 <input type="checkbox"/> 벤더 등록
입점 등록 절차	등록 방법 및 등록 정보	<p>Big C 기업 홈페이지(<a href="http://corporate.bigc.co.th">corporate.bigc.co.th</a>)에서 직접 등록</p> <ul style="list-style-type: none"> <li>- 홈페이지 상단 ติดต่อเราที่ ว่าเป็นลูกค้าใหม่ คลิก</li> <li>- 음료 카테고리 선택 후 양식 작성하여 제출 (<a href="http://corporate.bigc.co.th/en/contact/supplier">corporate.bigc.co.th/en/contact/supplier</a>)</li> <li>- 홈페이지 등록 정보                     <ul style="list-style-type: none"> <li>① 공급자 정보 (공급 업체명, 회사 주소, 연락처, 우편번호, 국가명, 담당자명, 연락처, 이메일 등)</li> <li>② 공급 제품 정보 (제품 카테고리, 브랜드 이름, 상세설명, 크기 및 용량, 소매 판매 가격, 견적서)</li> <li>③ 참고자료 (제품 카탈로그 등)</li> </ul> </li> </ul>
	특이사항	<ul style="list-style-type: none"> <li>- 문의사항 연락처 이메일: <a href="mailto:sgm.tiwanon@bigc.co.th">sgm.tiwanon@bigc.co.th</a> 전화: +66-2985-7800-5 팩스: +66-2985-7808-9</li> </ul>

자료: 빅씨(Big C) 홈페이지, 유통채널 담당자와의 인터뷰



③ 탑스(Tops)

기업 기본 정보	기업명	탑스(Tops)	
	홈페이지	tops.co.th	
	위치	뻑 끄렛(Pak Kret)	
	규모	매출액('18)	14억 832만 달러 (약 1조 6,280억 원)
기업 요약	기타 규모	매장 수('19): 약 205개	
	- 1996년 태국에 설립 - 센트럴푸드리테일(Central Food Retail(CFR))의 자회사 - 센트럴푸드리테일은 Central Food Hall, Tops Market, Tops Superstore, Superkoom, Tops Daily, Tops Online의 6가지 형태로 운영		
기업 최근 이슈		- 센트럴그룹(Central Group)은 그랩타일랜드(Grab Thailand)와 제휴하여 그랩익스프레스(GrabExpress) 배달 서비스를 통해 탑스온라인(Tops Online)에서 구매한 상품을 2시간 내에 고객에게 배송 - Tops 참치 통조림, 그린피스에서 태국의 지속 가능한 제품 순위 1위 차지 - 2020년부터 매장 내 비닐봉지 제공 및 판매 중단	
유사제품 정보		제품명	자마이카 럼 (Jamaica Rum)
		종류	럼
		중량	750ml
		원산지	자메이카

자료: 탑스(Tops) 홈페이지, 센트럴푸드리테일(Central Food Retail), 타이에스엠이센터(ThaiSMECenter), 유로모니터(Euromonitor)

사진 자료: 탑스(Tops) 홈페이지, 푸켓(Phuket)

입점 및 협력 정보

<p>입점 제품 특징</p>	<ul style="list-style-type: none"> <li>• <b>입점 가능 품목</b> <ul style="list-style-type: none"> <li>- 식품: 신선식품, 육류, 해산물, 빵류, 냉동식품, 유제품, 소스류, 캔디류, 스낵류, 음료류, 주류, 병과류 등</li> <li>- 일반: 화장품, 위생용품, 유아용품, 세탁용품, 애완용품, 잡화류 등</li> </ul> </li> <li>• <b>선호 제품</b> <ul style="list-style-type: none"> <li>- 유기농제품</li> </ul> </li> <li>• <b>특이사항</b> <ul style="list-style-type: none"> <li>- 온라인 몰 내 할인상품 카테고리 제공</li> </ul> </li> </ul>		
<p>입점 등록 절차</p>	<p>등록 유형</p>	<p><input checked="" type="checkbox"/> 직접 등록</p>	<p><input checked="" type="checkbox"/> 벤더 등록</p>
	<p>등록 방법 및 등록 정보</p>	<p>Tops 기업 홈페이지(corporate.tops.co.th)에서 직접 등록</p> <ul style="list-style-type: none"> <li>- 홈페이지 상단 Contact Us 클릭</li> <li>- 필요한 정보 기입하여 제출</li> <li>- 홈페이지 기입정보: 담당자명, 이메일, 전화번호 등</li> </ul>	
	<p>특이사항</p>	<ul style="list-style-type: none"> <li>- 문의사항 연락처 이메일: cusserv@tops.co.th 전화: +66-2831-7300 팩스: +66-2835-3713</li> </ul>	
<p>벤더 리스트</p>	<ul style="list-style-type: none"> <li>· S.E.A Beverage (주류 브로커)                     <ul style="list-style-type: none"> <li>- 홈페이지 : seabeverage.com</li> <li>- 전화번호 : +66-(0)20-599-299 / 이메일: info@seabeverage.com</li> <li>- 기업소개 : Tops 포함한 다양한 유통채널 납품 및 판매 활동지원</li> </ul> </li> </ul>		

자료: 탑스(Tops) 홈페이지, 유통채널 담당자와의 인터뷰



④ 빌라마켓(Villa Market)

기업 기본 정보	기업명	빌라마켓(Villa Market)	
	홈페이지	shoponline.villamarket.com	
	위치	방콕(Bangkok)	
	규모	매출액 <sup>(17)</sup>	약 1억 9,440만 달러 (약 2,247억 2,640만 원)
기타 규모		매장 수 <sup>(18)</sup> : 약 34개	
기업 기본 정보	기업 요약	<ul style="list-style-type: none"> <li>- 1974년 설립</li> <li>- 비교적 저렴한 가격으로 다양한 음식을 제공</li> <li>- 전 세계에서 2,500개 이상의 제품을 직접 수입</li> <li>- 온라인으로 판매되는 제품의 약 95%가 오프라인 매장에서 판매하는 제품과 동일 제품이며 가격 또한 일반 오프라인 매장과 동일</li> </ul>	
		 	
기업 최근 이슈	<ul style="list-style-type: none"> <li>- 시암 상업은행(Siam Commercial Bank)과 제휴를 맺고 빌라마켓 온라인 스토어(shoponline.villamarket.com)와 앱<sup>25)</sup> 두 가지 전자 결제 플랫폼을 출시</li> <li>- 태국 슈퍼마켓의 사회 공공 정책 평가 점수가 매우 낮으며, 빌라마켓(Villa Market)은 0점을 기록<sup>26)</sup></li> <li>- 9월 방콕 파퓌완에 매장 개점</li> </ul>		
유사제품 정보		제품명	바튼 럼 (Barton Rum)
		종류	럼
		중량	200ml
		원산지	이탈리아

자료: 빌라마켓(Villa Market) 홈페이지, 방콕포스트(Bangkok Post), 방콕언마스크드(Bangkokunmasked), 유로모니터(Euromonitor)  
 사진 자료: 빌라마켓(Villa Market) 홈페이지, 셔터스톡(Shutterstock)

25) 브이플러스월렛(VPlus Wallet)

26) 투명성, 공정성 노동자 권리, 여성 권리 보장 등에 대한 평가

입점 및 협력 정보

<p><b>입점 제품 특징</b></p>	<ul style="list-style-type: none"> <li>• <b>입점 가능 품목</b> <ul style="list-style-type: none"> <li>- 식품: 주류, 빵류, 스낵류, 유제품, 육류, 신선식품, 냉동식품, 유아식, 해산물, 견과류, 소스류, 캔디류, 건강보조식품 등</li> <li>- 일반: 액세서리, 유아용품, 위생용품, 화장품, 주방용품, 애완용품 등</li> </ul> </li> <li>• <b>선호제품</b> <ul style="list-style-type: none"> <li>- 신선한 제품</li> <li>- 유기농 식품, 비건 식품</li> <li>- 특색 있는 수입 식품</li> </ul> </li> <li>• <b>특이사항</b> <ul style="list-style-type: none"> <li>- 특색 있는 수입 식품</li> </ul> </li> </ul>	
<p><b>입점 등록 절차</b></p>	<p><b>등록 유형</b></p>	<p><input checked="" type="checkbox"/> 직접 등록      <input checked="" type="checkbox"/> 벤더 등록</p>
	<p><b>등록 방법 및 등록 정보</b></p>	<p>1. 홈페이지에서 직접 등록                      - 홈페이지 상단 CONTACT 클릭하여 문의사항 작성                      - 홈페이지 가입정보: 담당자명, 이메일, 전화번호 등</p> <p>2. 유선 연락 또는 이메일을 통한 문의</p>
<p><b>벤더 리스트</b></p>	<p>• S.E.A Beverage (주류 브로커)                      - 홈페이지 : seabeverage.com                      - 전화번호 : +66-(0)20-599-299 / 이메일: info@seabeverage.com                      - 기업소개 : Villa Market 포함한 다양한 유통채널 납품 및 판매 활동지원</p>	

자료: 빌라마켓(Villa Market) 홈페이지, 유통채널 담당자와의 인터뷰





⑤ 푸드랜드(Foodland)

기업 기본 정보	기업명	푸드랜드(Foodland)		
	홈페이지	facebook.com/FoodlandSupermarketThailand		
	위치	방콕(Bangkok)		
	규모	매출액(*16)	약 1억 6,400만 달러 (약 1,895억 8,400만 원)	
		기타 규모	매장 수(*18): 약 22개	
기업 요약	<ul style="list-style-type: none"> <li>- 1972년 설립</li> <li>- 고급 식료품을 판매하는 대형 슈퍼마켓으로 잘 알려져 있으며, 365일 24시간 운영</li> <li>- 슈퍼마켓 내 레스토랑인 '톡래디(Took Lae Dee)는 현지인과 방콕에 거주하는 외국인들에게 특히 인기</li> <li>- 매장 내 24시간 약국과 서점 보유</li> </ul>			
기업 최근 이슈		<ul style="list-style-type: none"> <li>- 태국 슈퍼마켓의 사회 공공 정책 평가 점수가 매우 낮으며, 푸드랜드(Foodland)는 0점을 기록<sup>27)</sup></li> <li>- 슈퍼마켓과 분리하기 위해, “cheap and good”을 슬로건으로 하여 아파트와 같은 주거 지역에 상점을 확장할 예정</li> <li>- 366 Reward Campaign 멤버십 서비스 개시</li> </ul>		
유사제품 정보		제품명	메콩 럼 (Mekhong Rum)	
		종류	럼	
		중량	700ml	
		원산지	태국	



자료: 푸드랜드(Foodland) 홈페이지, 유로모니터(Euromonitor), 태국 리테일 푸즈 2017(Thailand Retail Foods 2017), 워크포인트뉴스(Workpointnews), 포지셔닝(Positioning), 테이스티타일랜드(Tasty Thailand), 유로모니터(Euromonitor)  
 사진 자료: 푸드랜드(Foodland), 코코넛츠(Coconuts)

27) 투명성, 공정성 노동자 권리, 여성 권리 보장 등에 대한 평가

입점 및 협력 정보

<p>입점 제품 특징</p>	<ul style="list-style-type: none"> <li>• <b>입점 가능 품목</b> <ul style="list-style-type: none"> <li>- 식품: 건강보조식품, 스낵류, 유제품, 음료류, 차류, 냉동식품, 빵류, 신선식품, 주방용품, 소스류, 생선류, 육류, 병과류 등</li> <li>- 일반: 애완용품, 화장품 등</li> </ul> </li> <li>• <b>선호제품</b> <ul style="list-style-type: none"> <li>- 품질이 뛰어난 상품</li> <li>- 신선한 제품</li> </ul> </li> </ul>		
<p>입점 등록 절차</p>	<p>등록 유형</p>	<p><input checked="" type="checkbox"/> 직접 등록</p>	<p><input checked="" type="checkbox"/> 벤더 등록</p>
	<p>등록 방법 및 등록 정보</p>	<p>로컬 에이전트를 통한 등록</p> <ul style="list-style-type: none"> <li>- 태국 현지 공급업체는 직접 등록이 가능하나, 해외 공급업체의 경우에는 태국 기업 또는 에이전시를 통하여 등록해야 함</li> </ul>	
	<p>특이사항</p>	<ul style="list-style-type: none"> <li>- 문의사항 연락처 이름: Mr.Jakrapong 이메일: edi_foodland@hotmail.com 전화: +66-2530-0220</li> </ul>	
<p>벤더 리스트</p>	<ul style="list-style-type: none"> <li>• S.E.A Beverage (주류 브로커)                     <ul style="list-style-type: none"> <li>- 홈페이지 : seabeverage.com</li> <li>- 전화번호 : +66-(0)20-599-299 / 이메일: info@seabeverage.com</li> <li>- 기업소개 : Foodland 포함한 다양한 유통채널 납품 및 판매 활동지원</li> </ul> </li> </ul>		

자료: 푸드랜드(Foodland) 홈페이지, 유통채널 담당자와의 인터뷰

2) 아시안마트



① 코리아가야샵(Korean Gaya Shop)

	기업명	코리아가야샵(Korean Gaya Shop)	
	홈페이지	koreangayashop.com	
	위치	방콕(Bangkok)	
	규모	기타 규모	매장 수('18): 1개 페이스북 팔로워: 약 7,710명
기업 기본 정보	기업 요약	<ul style="list-style-type: none"> <li>- 태국 최초의 한국 식품을 취급하는 한인마트로 전자상거래 업체로 등록</li> <li>- 페이스북, 트위터, 인스타그램, 라인 등과 같은 SNS 매체를 통한 프로모션 다수</li> <li>- 한류를 이용한 홍보가 대다수이며, 소비자들이 이용 후기 남기면 혜택을 제공하는 마케팅을 진행</li> </ul>	
			
기업 최근 이슈		<ul style="list-style-type: none"> <li>- 신제품으로 핵불닭볶음면이 입고되었으며, 전문점용 중화면 판매를 개시</li> <li>- 식료품 이외에 한국 스테인리스 젓가락과 한복을 판매함</li> <li>- 자사 페이스북 홈페이지에서 홍삼 제품 할인행사 홍보</li> </ul>	
유사제품 정보		제품명	참이슬 클래식
		종류	소주
		용량	360ml
		원산지	한국

자료: 코리아가야샵(Korean Gaya Shop) 홈페이지, 유로모니터(Euromonitor)

사진 자료: 코리아가야샵(Korean Gaya Shop) 홈페이지

입점 및 협력 정보

입점 제품 특징	<ul style="list-style-type: none"> <li>• <b>입점 가능 품목</b> <ul style="list-style-type: none"> <li>- 식품: 스낵류, 즉석식품, 차, 주류, 음료, 건강기능식품, 냉동식품 등</li> <li>- 일반: 화장품, 잡화류, 식기류, 의류, 액세서리 등</li> </ul> </li> <li>• <b>선호 제품</b> <ul style="list-style-type: none"> <li>- 건강기능식품</li> <li>- 기존 플랫폼에 없는 신제품</li> </ul> </li> <li>• <b>특이사항</b> <ul style="list-style-type: none"> <li>- 판매되는 제품이 한국의 트렌드를 반영</li> <li>- 연예인 협찬 마케팅 SNS글 게시</li> </ul> </li> </ul>	
	<p>등록 유형</p> <p><input checked="" type="checkbox"/> 직접 등록      <input type="checkbox"/> 벤더 등록</p>	
입점 등록 절차	<p>등록 방법 및 등록 정보</p>	<p>1. 유선 연락 또는 이메일을 통한 문의</p> <ul style="list-style-type: none"> <li>- 회사소개서 및 카탈로그를 공개 메일로 송부</li> <li>- 홈페이지 문의 시 상단 메뉴 <b>ติดต่อเรา</b> 클릭하여 진행</li> <li>- 홈페이지 가입 정보: 담당자명, 이메일, 전화번호 등</li> </ul>
	<p>특이사항</p>	<ul style="list-style-type: none"> <li>- 문의사항 연락처</li> <li>이름: Ms.Aom</li> <li>이메일: deguchi.gaya1@gmail.com paramiter_m@hotmail.com</li> <li>전화: +66-091-414-6150</li> </ul>

자료: 코리아가야샵(Korean Gaya Shop) 홈페이지, 유통채널 담당자와의 인터뷰

② 지두방마켓(JidubanG-Market)

기업 기본 정보	기업명	지두방마켓(JidubanG-Market)	
	홈페이지	www.facebook.com/JidubanG-market-2108594952713972	
	위치	방콕(Bangkok)	
	규모	기타 규모	매장 수('18): 1개
	기업 요약	<ul style="list-style-type: none"> <li>- 2018년 8월 개장</li> <li>- 방콕 단댕(Dindaeng)에서 매장 운영</li> <li>- 방콕 최대 규모의 한인마트였던 케이마켓(K Market) 폐점 후 개장</li> <li>- 자사 페이스북 페이지 통해서 신제품 홍보</li> <li>- 매장 내 분식점 위치해 있으며, 식사 장소 마련</li> <li>- 현금 결제만 가능</li> </ul>	
		 	
기업 최근 이슈	- 즉석식품 카레 신제품 입고 홍보		
유사제품 정보		제품명	순하리 복숭아
		종류	소주
		용량	360ml
		원산지	한국

자료: 지두방마켓(JidubanG-Market) 페이스북 페이지, 유로모니터(Euromonitor)  
 사진 자료: 지두방마켓(JidubanG-Market) 페이스북 페이지

입점 및 협력 정보

입점 제품 특징	<ul style="list-style-type: none"> <li>• <b>입점 가능 품목</b> <ul style="list-style-type: none"> <li>- 식품: 과일, 채소, 냉동식품, 소스류, 스낵류, 즉석식품, 김치류, 캔디류, 주류 등</li> <li>- 일반: 주방용품, 욕실용품 등</li> </ul> </li> <li>• <b>선호 제품</b> <ul style="list-style-type: none"> <li>- 기존 플랫폼에 없는 신제품</li> </ul> </li> </ul>	
	등록 유형	<input checked="" type="checkbox"/> 직접 등록 <input type="checkbox"/> 벤더 등록
입점 등록 절차	등록 방법 및 등록 정보	유선 연락 또는 페이스북 페이지 통해 입점 문의 - 등록 시 필요한 일반적 정보 ① 공급자 정보 (공급자 이름, 주소, 연락 담당자, 전화번호 및 이메일 주소 등) ② 공급 제품 정보 (브랜드 이름, 제품 이름, 제품 사진, 판매 가격, 할인가, 소비자가격 등) ③ 참고자료 (회사소개서, 카탈로그 등)
	특이사항	- 문의사항 연락처: +66-61-053-5000

자료: 지두방마켓(jidubanG-Market) 페이스북 페이지, 유통채널 담당자와의 인터뷰

3) 주류 전문점

① 위시비어(Wishbeer)

기업 기본 정보	기업명	위시비어(Wishbeer)	
	홈페이지	www.wishbeer.com	
	위치	방콕(Bangkok)	
	규모	매출액('18)	약 200만 달러 이상
기타 규모		매장 수('18): 3개	
기업 요약	<ul style="list-style-type: none"> <li>- 비어 스타트업으로 2012년 설립</li> <li>- 오프라인 매장은 따로 운영하지 않으나 방콕에서 3개의 주류 바(Bar) 운영</li> <li>- 태국 전역으로 배송 서비스 제공하나, 방콕을 제외한 지역은 배송 3-8일 소요</li> <li>- 약 8,000여 종의 주류 판매</li> <li>- 4,000바트 이상 맥주, 사과주 구매 시 무료배송</li> <li>- 제품 도매 판매도 진행</li> </ul>		
기업 최근 이슈	<ul style="list-style-type: none"> <li>- 베트남 시장 진출 계획</li> <li>- 2019년 손익분기점 달성</li> </ul>		
유사제품 정보		제품명	차롱베이타이럼 (Chalong Bay Thai Rum)
		종류	럼
		용량	700ml
		원산지	태국

자료: 위시비어(Wishbeer) 홈페이지, 브랜드인사이드(Brand inside), 유로모니터(Euromonitor)  
 사진 자료: 위시비어(Wishbeer) 홈페이지

입점 및 협력 정보

입점 제품 특징	<ul style="list-style-type: none"> <li>• <b>입점 가능 품목</b> <ul style="list-style-type: none"> <li>- 식품: 맥주, 과일주, 와인, 증류주 등</li> </ul> </li> <li>• <b>특이사항</b> <ul style="list-style-type: none"> <li>- 증류주 카테고리 내 한국 소주가 판매순 상위에 위치</li> <li>- 선물세트 형태로 다양한 종류의 주류 묶음 판매</li> </ul> </li> </ul>		
	등록 유형	<input checked="" type="checkbox"/> 직접 등록	<input type="checkbox"/> 벤더 등록
입점 등록 절차	등록 방법 및 등록 정보	유선 연락 또는 이메일을 통한 문의 <ul style="list-style-type: none"> <li>- 홈페이지 통해 문의 시 하단 Help 버튼 클릭하여 제출</li> <li>- 홈페이지 기입정보: 담당자명, 이메일, 첨부파일 등</li> </ul>	
	특이사항	<ul style="list-style-type: none"> <li>- 문의사항 연락처</li> <li>이메일: order@wishbeer.com</li> <li>전화: +66-2038-5789</li> </ul>	

자료: 위시비어(Wishbeer) 홈페이지, 유통채널 담당자와의 인터뷰



4) 편의점

① 세븐일레븐(7-Eleven)



	기업명	세븐일레븐(7-Eleven)	
	홈페이지	www.7eleven.co.th	
	위치	방콕(Bangkok)	
	규모	매출액('18)	약 111억 1,087만 달러 (약 12조 8,442만 원)
기타 규모		매장 수('18): 10,988개	
기업 기본 정보	<ul style="list-style-type: none"> <li>- 씨피올(CP All)에서 독점적으로 운영</li> <li>- 1989년 팟퐁로드(Patpong Road)에 첫 매장 오픈</li> <li>- 방콕도심 부근에 매장 수의 44% 밀집해 있으며, 약 1,500개의 매장은 주유소에 위치</li> <li>- 일평균 1,200만 명 매장 방문</li> <li>- 7-Card 멤버십카드 제공하며 회원 대상 특별 프로모션 진행</li> </ul>		
기업 요약	<ul style="list-style-type: none"> <li>- 판매하는 제품 70%가 식료품으로 구성</li> <li>- 스피드디(SPEED-D) 배달 서비스 운영</li> </ul>		
기업 최근 이슈	<ul style="list-style-type: none"> <li>- Hom Thong과 계약 체결하여 매장에서 유기농 바나나 판매</li> <li>- 2018년 720개의 매장 오픈, 2021년까지 매장 수 13,000개 달성 목표</li> </ul>		
유사제품 정보		제품명	홍송 블렌디드 스피릿츠 (Hong Thong Blended Spirits)
		종류	럼
		용량	350ml
		원산지	태국

자료: 세븐일레븐(7-Eleven) 홈페이지, 유로모니터(Euromonitor), 씨피올(CPAll) 2018 연간보고서(Annual Report 2018)

사진 자료: 태일랜즈비즈니스뉴스(ThailandBusinessNews), 코코넛츠방콕(CoconutsBangkok)

입점 및 협력 정보

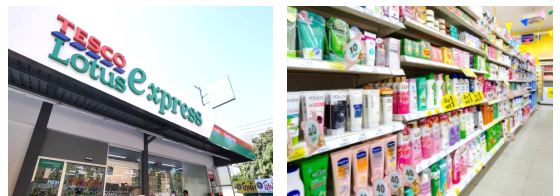
입점 제품 특징	<ul style="list-style-type: none"> <li>• <b>입점 가능 품목</b> <ul style="list-style-type: none"> <li>- 식품: 향신료, 제과, 건조음식, 즉석식품, 캔디류, 면류, 주류, 스낵류 등</li> <li>- 일반: 세제류, 문구류, 위생용품, 애완용품 등</li> </ul> </li> <li>• <b>선호 제품</b> <ul style="list-style-type: none"> <li>- 품목별로 가격 경쟁력이 있는 제품</li> </ul> </li> <li>• <b>특이사항</b> <ul style="list-style-type: none"> <li>- 여러 제품군을 묶어 판매하는 프로모션 제공</li> <li>- 다양한 즉석 조리식품 판매</li> </ul> </li> </ul>	
	등록 유형	<input checked="" type="checkbox"/> 직접 등록 <input type="checkbox"/> 벤더 등록
입점 등록 절차	등록 방법 및 등록 정보	씨피알(CPAll) 홈페이지를 통한 등록 (www.cpall.co.th/en/sme/merchandise) - 홈페이지 기입 정보 <ul style="list-style-type: none"> <li>① 공급자 정보 (담당자명, 연락처, 이메일, 회사주소 등)</li> <li>② 공급 제품 정보 (제조사, 제품이름, 제품군, 취득 인증, 현재 유통채널, 제품 사진 등)</li> <li>③ 참고자료 (회사소개서, 카탈로그 등)</li> </ul>
	특이사항	- 문의사항 연락처 이메일: FAQ@7eleven.co.th 전화: +66-2826-7744

자료: 세븐일레븐(7-Eleven) 홈페이지, 유통채널 담당자와의 인터뷰

② 테스코로터스 익스프레스(Tesco Lotus Express)



기업 기본 정보	기업명	테스코 로터스 익스프레스(Tesco Lotus Express)	
	홈페이지	tescolotus.com	
	위치	방콕(Bangkok)	
	규모	매출액(*18)	약 49억 1,788만 달러 (약 5조 8,507억 원)
기업 요약	기타 규모	매장 수(*18): 약 1,750개	
	- 테스코 로터스 익스프레스(Tesco Lotus Express)는 테스코 그룹에 의해 운영되는 편의점 체인 - 2018년, 테스코 로터스는 테스코 로터스 익스프레스 53개, 하이퍼마켓 13개, 로터스 탈라드 슈퍼마켓 1개 등 총 67개의 매장을 오픈		
기업 최근 이슈	- 2021까지 750개의 편의점 매장 개설 계획 - 134개의 테스코 로터스 익스프레스 매장에서 개점 시간을 늦추고, 폐점 시간을 앞당겨 상점의 영업시간을 단축 - Tesco는 2020년까지 15억 파운드의 비용 절감이 목표		
유사제품 정보		제품명	길비스 진 (Gilbey's Gin)
		종류	진
		용량	700ml
		원산지	영국



자료: 테스코(Tesco) 홈페이지, 방콕포스트(Bangkokpost), 리테일가제트(Retailgazette), 비비씨뉴스(BBC), 더선(TheSun), 유로모니터(Euromonitor)  
 사진 자료: 테스코(Tesco) 홈페이지

입점 및 협력 정보

입점 제품 특징	<ul style="list-style-type: none"> <li>• <b>입점 가능 품목</b> <ul style="list-style-type: none"> <li>- 식품: 소스류, 냉동식품, 스낵류, 주류, 음료류, 차류, 캔디류, 유제품 등</li> <li>- 일반: 문구류, 주방용품, 애완용품, 뷰티용품, 일회용품, 위생용품 등</li> </ul> </li> <li>• <b>선호 제품</b> <ul style="list-style-type: none"> <li>- 식품의 경우 기본적으로 소포장 단위 제품이 많음</li> </ul> </li> <li>• <b>특이사항</b> <ul style="list-style-type: none"> <li>- 매주 프로모션 진행</li> </ul> </li> </ul>	
	<p>등록 유형</p> <p style="text-align: center;"><input checked="" type="checkbox"/> 직접 등록      <input checked="" type="checkbox"/> 벤더 등록</p>	
입점 등록 절차	<p>등록 방법 및 등록 정보</p>	<p>Tesco 기업 홈페이지(tescoplc.com)에서 직접 등록</p> <ul style="list-style-type: none"> <li>- 기업 사이트에서 해당 양식 작성 후 제출 (tescoplc.com/contacts/suppliers)</li> <li>- 등록 정보                             <ul style="list-style-type: none"> <li>① 공급자 정보 (회사명, 담당자명, 연락처, 이메일, 회사 주소, 홈페이지 주소 등)</li> <li>② 공급 제품 정보 (브랜드 이름, 제품 이름, 원산지, 제품군, 현재 유통채널, 포장 방법 등)</li> <li>③ 참고자료 (회사소개서, 카탈로그, 기술 인증 등급)</li> </ul> </li> </ul>
	<p>등록 조건</p>	<ul style="list-style-type: none"> <li>· 평가 기준 ① 테스코 Ethical Trading 정책 준수</li> </ul>
	<p>특이사항</p>	<ul style="list-style-type: none"> <li>- 입점절차 Tesco Lotus와 동일하게 진행</li> <li>- Tesco International Sourcing 공급 업체가 서명해야 하는 표준 이용 약관에 서면으로 합의 필요</li> <li>- Tesco가 이메일을 통해 소프트 카피로 T&amp;C를 발행. 공급 업체는 발행일로부터 14일 이내에 서명하여 하드 카피를 반송해야 함</li> <li>- 문의사항 연락처 전화: +66-2797-9000 팩스: +66-2797-9811 이메일: prtescolotus@gmail.com</li> </ul>

자료: 테스코(Tesco) 홈페이지, 유통채널 담당자와의 인터뷰

## IV. Customs·Quarantine

### SUMMARY

1. 태국 증류주 인증 취득
2. 태국 증류주 업체·제품 등록
3. 태국 증류주 라벨 심의
4. 태국 증류주 서류 준비
5. 태국 증류주 세금 납부
6. 태국 증류주 검역 심사

# Customs · Quarantine

(통관 및 검역)

■ 통관/검역 일반사항 | ■ 통관/검역 주의사항

구분	내용	참조처
Step 01. 인증 취득	<ul style="list-style-type: none"> <li>강제 인증 無</li> </ul>	(*) 태국 식약청 - 문의처 : <a href="http://www.fda.moph.go.th">www.fda.moph.go.th</a>
Step 02. 사전 심사	<ul style="list-style-type: none"> <li>품목 별 사전 수입허가 필요 증류주의 경우, 사전 심사 無</li> </ul>	(-)
Step 03. 업체·제품 등록	<ul style="list-style-type: none"> <li>수출업체 등록                             <ul style="list-style-type: none"> <li>태국 세관에 기업정보 등록</li> <li>디지털 인증서 획득</li> </ul> </li> <li>수입식품 등록                             <ul style="list-style-type: none"> <li>수입식품 신청서 제출</li> </ul> </li> </ul>	(*) 태국 관세청 - 문의처 : <a href="http://www.customs.go.th">www.customs.go.th</a> (*) 태국 식약청 - 문의처 : <a href="http://www.bir.gov.ph">www.bir.gov.ph</a>
Step 04. 라벨 심의	<ul style="list-style-type: none"> <li>식품 라벨 표기사항                             <ul style="list-style-type: none"> <li>제품명, 원산지, 영양성분 정보 등</li> </ul> </li> <li>통관 시 라벨 심의</li> </ul>	(*) 태국 공중보건부 - 문의처 : <a href="http://www.moph.go.th">www.moph.go.th</a> *) 태국 식약청 - 문의처 : <a href="http://www.fda.moph.go.th">www.fda.moph.go.th</a>
Step 05. 서류 준비	<ul style="list-style-type: none"> <li>일반 서류</li> <li>원산지 증명서</li> </ul>	(*) 태국 관세청 - 문의처 : <a href="http://www.customs.go.th">www.customs.go.th</a>
Step 06. 선적 및 운송	<ul style="list-style-type: none"> <li>포워딩 업체 섭외</li> </ul>	(-)
Step 07. 통관 신고	<ul style="list-style-type: none"> <li>수입신고                             <ul style="list-style-type: none"> <li>온라인 전자세관시스템 통해 진행</li> <li>선하증권 포장 명세서, 상업송장 등</li> </ul> </li> </ul>	(*) 태국 식약청 - 문의처 : <a href="http://www.fda.gov.ph">www.fda.gov.ph</a> (*) 태국 관세청 - 문의처 : <a href="http://www.customs.go.th">www.customs.go.th</a>
Step 08. 세금 납부	<ul style="list-style-type: none"> <li>납세 신고                             <ul style="list-style-type: none"> <li>서류 심사 후 관세 납부</li> </ul> </li> <li>통관, 검역, 검사, 부두 사용료 등</li> <li>기본관세율 60%</li> <li>협정세율 0%</li> <li>부가가치세 7%</li> <li>소비세 30%</li> </ul>	(*) 태국 관세청 - 문의처 : <a href="http://www.customs.go.th">www.customs.go.th</a>
Step 09. 검역 심사	<ul style="list-style-type: none"> <li>서류 심사</li> <li>제품 검사                             <ul style="list-style-type: none"> <li>세금 납부 후 품목 별 물품 검사 진행</li> </ul> </li> </ul>	(*) 태국 식약청 - 문의처 : <a href="http://www.fda.moph.go.th">www.fda.moph.go.th</a> (*) 태국 농업협동조합부 - 문의처 : <a href="http://eng.moac.go.th">eng.moac.go.th</a>

## 1. 태국 증류주 인증 취득

### 인증 취득

태국으로 제품 수입 시,  
필요하거나 선택 가능한  
인증 정보 제공

### 증류주

증류주 품목은  
일반가공식품으로  
분류하여 일반가공식품에  
해당하는 정보를 제공함

### ▶ 태국 수입식품 ‘적용 받는 강제 인증 無’

태국으로 수출하고자 하는 증류주 제품이 현지 진출 시 꼭 취득해야 하는 강제 인증은 없는 것으로 확인됨. 일반가공식품의 식품 검역을 담당하고 있는 태국 식품의약청(FDA)은 식품의 안전이나 제조에 관하여 별도의 인증을 부과하고 있지 않음. 다만, HACCP, ISO 22000 등과 같이 식품의 생산과 그 안전성에 대한 인증의 경우 선택적으로 획득하여 활용할 수 있음

[표 4.1] 태국 식품 인증 취득

인증명	인증 성격	강제 유무	발급 기관	인증 Mark
HACCP	식품 생산 안전 인증	선택	식품의약품안전처 (한국식품안전관리인증원)	
ISO 22000	식품 생산 안전 인증	선택	정부 지정 인증기관 또는 국제 기준에 부합하는 인증기관	
IFS	식품 생산 안전 인증	선택	IFS 지정 인증기관	
BRCGS Food Safety	식품 생산 안전 인증	선택	BRC 지정 인증기관	
FSSC 22000	식품 생산 안전 인증	선택	FSSC 지정 인증기관	

자료 : 각 인증기관

[표 4.2] 태국 식품 인증 취득

	절차	기간
HACCP	서류제출>서류심사>현장 확인 및 심사>판정>인증	40일
	서류	비용
	신청서, 식품안전관리인증계획서 등	20만원
ISO 22000	절차	기간
	서류제출>인증계약>계획통보>서류심사>현장심사>시정조치>인증심의>인증>사후관리심사>갱신 심사	-
	서류	비용
	신청서, 인증기관에서 요청하는 서류 등	-
IFS	절차	기간
	인증의뢰>사전심사>현장심사>부적합 사항 시정 조치>인증발급	약 24주
	서류	비용
	신청서 등	약 900-1,000만원
BRC Food Safety	절차	기간
	인증의뢰>사전심사>현장심사>부적합 사항 시정 조치>인증발급	-
	서류	비용
	신청서, 식품안전 및 품질에 관한 매뉴얼 등	약 900-1,000만원
FSSC 22000	절차	기간
	서류제출>1차 현장 평가>2차 현장 평가>인증>사후관리 심사	-
	서류	비용
	신청서, 회사 정보, 기 취득 인증 등	500-600만원

자료 : 각 인증기관



## 2. 태국 증류주 업체·제품 등록

### 업체·제품 등록

태국으로 제품 수입 시,  
요구되는 업체 또는 제품  
등록제도 정보 제공

### 증류주

증류주 품목은  
일반가공식품으로  
분류하여 일반가공식품에  
해당하는 정보를 제공함

- ▶ 태국 식품 수출을 위해 ‘수입식품 신고 필수’
- ▶ 태국 전자세관시스템 이용 전, ‘수입업자 등록 필수’

태국은 2014년 말부터 수입식품신고제도(License Per Invoice, LPI)를 시행함. 이는 수입업체가 태국으로 수입하는 식품을 태국 식약청에 신고하는 제도임. 해당 제도는 수입식품 정보의 체계적인 관리와 전자세관시스템(e-customs)을 활용한 물품의 세관등록 전산화 및 합법적 세관절차 진행을 목적으로 함

태국으로 물품을 수입하는 절차는 온라인 전자세관시스템으로 이루어져 있음. 전자세관시스템을 이용하기 위해 수입업자는 태국세관에 수입업자 등록을 마쳐야 하며, ‘디지털 인증서’를 소지하고 있어야 함. 디지털 인증서가 발급되면 수입자는 회사를 직접 전자세관시스템에 등록하거나 대행사를 통해 등록할 수 있음

[표 4.3] 태국 수입식품 신고 절차

제도명	License Per Invoice, LPI
발행 기관	태국 식품의약품안전처(Thai FDA)
시행일	2014년 9월
취득 절차	<ul style="list-style-type: none"> <li>a. 태국 식약청에 수입식품 신청서 서류 제출</li> <li>b. 식약청 승인 후 수입 유통 식품 식별번호 발급</li> <li>c. 선적 진행 및 선적서류정보 확인</li> <li>d. 식품 제조회사의 보증서 신고</li> <li>e. 선적정보를 수입식품 신고(LPI) 적자시스템에 입력</li> <li>f. 선적서류 통관업체 제출</li> <li>g. 수입 진행</li> </ul>
필요 서류	<ul style="list-style-type: none"> <li>a. 회사로고</li> <li>b. 법인등록증</li> <li>c. 법인등기부등본</li> <li>d. 신청인증빙서류</li> </ul>

자료 : 태국 식약청(Thai FDA)

### 3. 태국 증류주 라벨 심의

#### ▶ 태국 라벨 규정

[표 4.4] 태국 라벨 관리 규정

●
<b>라벨 심의</b>
태국으로 제품 수입 시, 요구되는 제품에 대한 라벨 규정 정보 제공
●
<b>증류주</b>
증류주 품목은 일반가공식품으로 분류하여 일반가공식품에 해당하는 정보를 제공함

적용 규제	포장식품 라벨 통칙 CODEX STAN 1-1985	
<b>세부 규정</b>	(-)	
<b>세부 내용</b>	라벨 표기사항 (항목)	<ul style="list-style-type: none"> <li>· 제품명</li> <li>· 종량</li> <li>· 영양성분</li> <li>· 원료명</li> <li>· 업체정보</li> <li>· 원산지</li> <li>· 로트 번호</li> <li>· 경고문</li> <li>· 보관방법</li> <li>· 섭취방법</li> <li>· 알레르기 정보</li> </ul>
	라벨 표기사항 (가이드)	<p style="text-align: right;">라벨링은 태국어로 표기할 것</p> <p><b>표기 언어</b> 태국어로 표기한 정보가 불충분할 경우, 외국어를 함께 표기할 것</p> <p>제품명은 구체적이고 식품의 본질을 나타내는 이름을 사용할 것</p> <p>식품 기준상 특정 식품을 지칭하는 제품명 또는 이름이 존재하는 경우, 그 중 하나를 사용할 것</p> <p><b>제품명</b> 식품의 성격과 상태에 대한 소비자의 이해를 돕기 위한 추가적인 단어나 문구를 표시할 것 (예: 건조, 농축, 훈제 등)</p> <p>눈에 잘 띄는 곳에 굵은 글씨로 선명하게 표시할 것</p> <p><b>중량</b> 미터법과 같은 국제적 단위로 기재할 것</p> <p>액상 식품의 경우, 부피기준으로 표기할 것</p> <p>고체 식품의 경우, 무게로 표시할 것</p> <p>반고체 또는 점성 식품의 경우, 무게 또는 부피 중 하나를 선택할 것</p>

자료 : 태국 식약청(Thai FDA), 포장식품 라벨 통칙 CODEX STAN 1-1985

▶ 태국 라벨 규정

[표 4.5] 태국 라벨 관리 규정

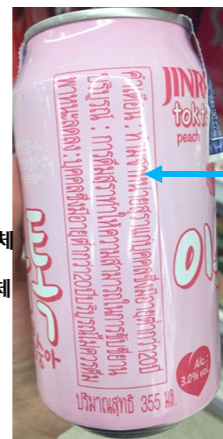
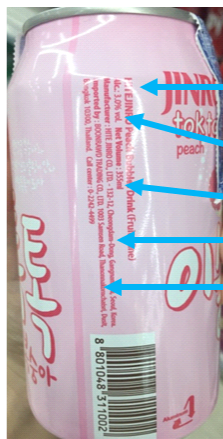
세부 내용	라벨 표기사항 (가이드)	유통기한	‘Best before..’ 혹은 ‘Best before end..’와 함께 유통기한을 표시할 것 날짜와 연도는 숫자로, 월은 문자로 표기할 것
		영양성분	영양 성분표시는 식품이 가진 특정한 영양분을 의미하는 것으로 단백질, 지방, 탄수화물, 미네랄 함유량 등을 포함할 것 식품이 본연의 성질을 잃거나 영양소가 전혀 없는 식품이 ‘free’ 또는 ‘low’라는 용어를 식품명에 포함하지 말 것
		원료명	제품에 사용된 원료는 함량이 높은 순서대로 표기할 것
		업체 정보	제조업체, 포장업체, 수입업체 또는 유통업체의 상호와 주소를 표기할 것
		원산지	제 2국에서 가공되어 식품의 본질이 변경된 경우, 제 2국을 라벨링 상의 원산지국으로 간주할 것
		로트 번호	제품 포장용기에 양각으로 새기거나 영구적으로 표기할 것
		알콜 음료 표기사항	알콜 음료는, 하기의 경고 문구를 표시할 것 - 20세 미만에게 판매금지 - 음주는 운전 능력을 저하시킬 수 있음 - 20세 미만은 음주 자제
		경고문	경고 문구는 5mm 이상의 어둡고 굵은 글씨체를 사용하고, 배경색과 반대되는 색상을 사용하여 눈에 쉽게 띄게 표시할 것
		보관조건	실온보관 이외 조건이 필요한 제품은 보관조건을 분명하고 눈에 띄게 표기할 것
		사용(섭취)방법	식품의 적절한 활용 또는 섭취방법에 대하여 설명할 것
식품 알레르기 정보	알레르기를 유발할 수 있는 성분이 함유된 식품은 성분 정보를 표기할 것		

자료 : 태국 식약청(Thai FDA), 포장식품 라벨 통칙 CODEX STAN 1-1985

▶ 태국 증류주 라벨 샘플



[앞면 라벨링]



[옆면 라벨링]

옆면(영어, 태국어)

- ① 제품명 : Jinro Toktok Peach (Fruit Wine)
- ② 알코올 함량(Alc): 3.0% vol.
- ③ 용량(Net volume): 355ml
- ④ 제조업체(Manufacturer) : HITE JINRO CO., LTD.-132 -12, Cheongdam-Dong, Gangnam-Gu, Seoul, Korea.
- ⑤ 수입업체(Imported by) : BOONRAWD TRADING CO., LTD. 1003 Smsen Road, Thanonnakornchaisri, Dusit, Bangkok 10300, Thailand. Call center: 0-2242-4499
- ⑥ 경고문(คำเตือน):  
ห้ามจำหน่ายสุรแก่บุคคลซึ่งมีอายุต่ำกว่า20ปีบริบูรณ์:  
การดื่มสุรทำให้ความสามารถในการขับขี่ยานพาหนะลดลง: บุคคลซึ่งมีอายุต่ำกว่า20ปีบริบูรณ์ไม่ควรดื่ม

옆면(국문)

- ① 제품명 : 이슬톡톡 복숭아
- ② 알코올 함량: 3.0%
- ③ 용량: 355ml
- ④ 제조업체: 하이트진로  
서울시 강남구 청담동 132-12
- ⑤ 수입업체(Imported by) : BOONRAWD TRADING CO., LTD. 1003 Smsen Road, Thanonnakornchaisri, Dusit, Bangkok 10300, 태국. 전화번호: 0-2242-4499
- ⑥ 경고문(คำเตือน): 20세 미만에게 판매금지  
음주는 운전 능력을 저하시킬 수 있음  
20세 미만은 음주 자제

#### 4. 태국 증류주 서류 준비

##### 서류 준비

태국으로 제품 수입 시, 통관 과정에서 요구되는 서류 정보 제공

##### 증류주

증류주 품목은 일반가공식품으로 분류하여 일반가공식품에 해당하는 정보를 제공함

- ▶ 태국 수입서류 원산지증명서 준비 필요
- ▶ 태국 수입 업무, 온라인 전자세관 시스템을 통해 진행

태국 수입통관 시 세관에서는 FTA 특혜신청을 위한 원산지증명서가 FTA 협정상의 기준에 맞게 발급되었는지를 확인함. 우리나라에서는 원산지증명서 오류 시 수입자가 보완하여 제출하는 것이 가능하나, 태국 세관은 오류에 대해 수입업자의 보완 제출을 허용하지 않음. 따라서 원산지증명서에 오류가 있는 경우 특혜 적용을 받지 못하거나 오류내용이 정정될 때까지 통관이 보류될 수 있음을 유의해야 함

태국 관세청은 2014년 8월부터 전자세관시스템(e-customs)을 통해 수입신고 및 세관통관절차를 진행하고 있음. 수입 신고서는 양식에 맞게 작성하여 전자세관시스템을 통해 제출해야 하며, 화물 도착 전 또는 화물 도착 시 운송 업체는 전자식으로 선박 또는 항공기 도착 보고서를 전송하고 전자세관시스템에 정보를 명시해야 함. 그리고 화물이 입항 장소에 도착하면 수입업자 또는 세관 중개인은 수입신고서를 전자세관시스템에 제출해야 함

[표 4.6] 태국 통관 서류

구분	서류명	발급기관	
일반 서류	수입신고서	(-)	
	수입허가서	(-)	
	선적	상업송장 (또는 견적송장)	(-)
		포장 명세서	(-)
		선하증권	(-)
	원산지 증명서	대한상공회의소 / 관세청	
	카탈로그 및 제품성분 등 관련 문서	(-)	

자료 : 태국 관세청

## 5. 태국 증류주 세금 납부

### 세금 납부

태국으로 제품 수입 시, 통관 과정에서 요구되는 세금 정보 제공

### 증류주

증류주 품목은 일반가공식품으로 분류하여 일반가공식품에 해당하는 정보를 제공함

- ▶ 태국 증류주 HS CODE 2208.90.99, 관세 면제
- ▶ 태국, 한-아세안 FTA 발효로 협정세율 적용

증류주의 경우 태국에서는 HS CODE 2208.90 (기타)의 2208.90.99 (기타) 세번을 사용하여 수입됨.<sup>28)</sup> 태국 수입 시 기본 세율은 60%이나 2007년 6월 1일자로 발효된 한-아세안 FTA 협정으로 관세가 면제됨. 수입물품에는 관세 외에도 부가가치세 7%와 소비세(excise tax) 30%를 납부해야하며, 소비세의 경우 주류와 담배 등이 해당됨

- 수입 서류 심사비용에 43달러(한화 약 5만 원)<sup>29)</sup> 소요
- 수입 서류 심사 기간은 평균 4시간 소요
- 통관 비용은 233달러(한화 약 27만 원) 소요
- 통관에 걸리는 시간은 평균 50시간 소요

[표 4.7] 한국·태국 HS CODE 비교 및 태국 수입 세율

구분	HS CODE	품목 분류	비고
한국	2208	변성하지 않은 에틸알코올(알코올의 용량이 전 용량의 100분의 80 미만인 것으로 한정한다), 증류주·리큐르(liqueur)와 그 밖의 주정음료	
	2208.90	기타	
	2208.90.4000	소주	
태국	2208.90.99	기타	
관세	기본관세율	60%	
	협정 세율	0%	
부가가치세		7%	
소비세		30%	

자료 : 관세법령정보포털(UNIPASS)

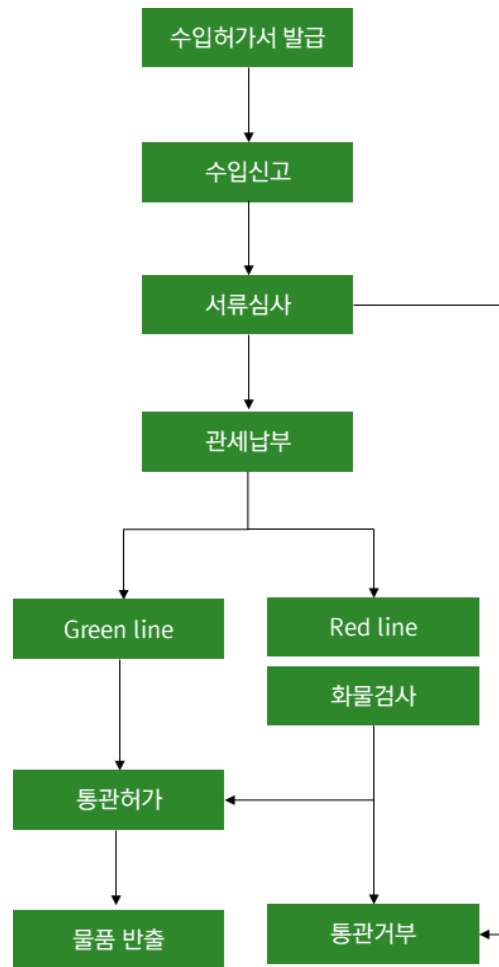
28) 태국 세번의 경우 HS CODE 6자리에 해당하는 2208.90 중 증류주에 적합하다고 판단되는 세번 항목의 정보를 제공함. 다만, 해당 항목 판단의 경우 태국 세관당국의 판단과는 차이가 있을 수 있음. 태국의 HS Code에 관하여 확인하기 위해서는 문의할 수 있음

29) 1달러=1,156.00원 (2019.11.05., KEB 하나은행 매매기준율 적용)

## 6. 태국 증류주 검역 심사

- ▶ 태국, 서류심사 후 정해진 식품 위험도에 따라 물품 검사 실시
- ▶ 검역은 품목별로 농업협동조합부와 식품의약청에서 진행

[표 4.9] 태국 통관 프로세스



	유형	명칭	최대 허용량 (mg/kg)
일반가공식품 연관 규제 첨가물 및 물질	식품첨가물	Acacia (gum arabic)	GMP <sup>30)</sup>
		Acetylated Distarch Adipate	GMP
	유해물질	Copper (Cu)	20

자료 : KATI농식품수출정보

30) GMP (Good Manufacturing Practice): 식품첨가물이 특정 식품유형에 사용 가능한 것으로 등재되어 있으나 별도의 사용기준이 설정되지 않았을 경우, 해당식품에 첨가되는 첨가물의 양은 우수제조관리기준(GMP)에 따라 물리적, 영양학적 또는 기타 기술적 효과를 내는 최소 적정량이 사용되어야 함

- ▶ 태국 식품의약품청의 첨가물, 유해물질 규정을 통해 확인 가능
- ▶ KATI 식품첨가물 및 유해물질 데이터베이스를 통해서도 확인 가능

식품 첨가물 규정

태국으로 제품 수입 시,  
요구되는 식품 첨가물,  
유해 물질에 관한 규정

증류주

증류주 품목의  
첨가물 규정은 KATI  
식품첨가물 카테고리 분류  
중 주류의 일반증류주로  
분류하여 해당하는 정보를  
제공함

[표 4.10] 태국 증류주 식품 첨가물 규정

기능	이름	영문이름	최대사용량(mg/kg)	비고
안정제, 겔형성제 등	한천	Agar	GMP	
산도조절제	수산화암모늄	Ammonium Hydroxide	GMP	
안정제, 증점제	브로멜린	Bromelain	GMP	
안정제, 희석제 등	아세트산칼슘	Calcium Acetate	GMP	
증점제	알긴산칼슘	Calcium Alginate	GMP	
산화방지제	아스코르브산칼슘	Calcium Ascorbate	GMP	
감미료, 안정제 등	에리스테롤	Erythritol	GMP	
산도조절제	푸마르산	Fumaric Acid	GMP	
산도조절제	염산	Hydrochloric Acid	GMP	
착색료	인디고틴	Indigotine	300	

자료 : KATI 농식품수출정보



## V. Expert Interview

### SUMMARY

Interview ① 유나이티드 타이 디스틸러  
(United Thai Distillers)

Interview ② 드링크와이즈(Drinkwise)

Interview ③ 타이베브(ThaiBev)

Interview ④ 위시 비어(Wish Beer)

Interview ⑤ 에스씨에스 트레이딩(SCS trading)

# Expert Interview

(전문가 인터뷰)

## Market Customers and Preference



- 인터뷰 기업 : 유나이티드 타이 디스틸러 (United Thai Distillers) 수출업체
- 인터뷰 담당자 : Ms. Nicha (Position Marketing)

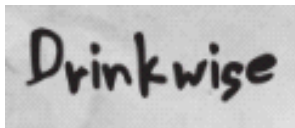
### 증류주의 주 소비자층은 20대 직장인

알코올 도수가 높은 증류주는 주로 젊은 20대 직장인들이 구매하며, 대부분 주말이나 평일 퇴근 후에 즐겨 마십니다. 소비자들은 주로 저렴한 가격의 증류주를 선호하는 편입니다.

### 증류주 중 위스키의 선호도가 가장 높음

소비자들의 선호도가 가장 높은 증류주는 위스키입니다. 최근 위스키와 다른 음료를 섞어서 마시는 것이 유행하면서, 위스키의 수요가 증가했습니다.

## Market Demand and Trend



- 인터뷰 기업 : 드링크와이즈 (Drinkwise) 수입유통업체
- 인터뷰 담당자 : Ms. Po (Marketing Department)

### 태국 내 한국산 소주의 수요는 많지 않음

태국 내 한국 산업의 인지도는 높은 편이지만, 한국산 소주의 수요는 낮습니다. 소주는 태국에 거주하는 한국인들만 구매하는 경향이 있어서 판매량이 많지 않습니다.

### 태국 내 주류시장의 규모는 점점 커지고 있는 추세

태국으로 수입되는 주류의 종류가 많아지고 일본의 사케와 같이 특정 국가를 대표하는 주류의 수요가 높아지면서, 태국 내 주류시장의 규모는 점점 커지고 있습니다.

## Market Demand and Preference



- 인터뷰 기업 : 타이베브 (ThaiBev) 제조업체
- 인터뷰 담당자 : Ms. Fai (Sales Department)

### 증류주의 가격이 저렴할수록 수요가 높음

저희 매장에서 판매율이 가장 높은 증류주는 다른 제품과 비교했을 때 가격이 저렴한 편입니다. 현지 소비자들은 가격이 저렴한 증류주를 선호하는 경향이 있습니다.

### 현지 소비자들은 태국산 주류보다 수입 주류를 선호

현지의 젊은 소비자들은 태국산 주류보다 수입 주류를 선호하는 경향이 있습니다. 그리고 주류 중에서는 증류주보다 맥주의 수요가 더 높습니다.

# Expert Interview

(전문가 인터뷰)

## Market Demand and Customs

BROUGHT TO YOU BY

# WISHBEER

HOME DELIVERY

- 인터뷰 기업 : 워시 비어  
(Wish Beer)  
온라인 소매업체
- 인터뷰 담당자 : Ms. Parew  
(Purchasing Manager)

### 증류주보다 맥주의 수요가 압도적으로 많음

현재 태국에서는 증류주보다 맥주의 수요가 압도적으로 많습니다. 특히, 유럽산 맥주의 인기가 높으며, 현지 맥주의 수요도 많은 편입니다.

### 수입산 주류에 부과되는 관세율은 매우 높음

태국으로 증류주를 수출할 경우, 다른 국가로 수출할 때보다 훨씬 더 높은 관세가 부과됩니다. 특히 아세안 국가가 아닐 경우, 부과되는 관세율이 높기 때문에 유의해야 합니다.

## Market Customers and Trend



- 인터뷰 기업 : 에스씨에스 트레이딩  
(SCS trading)  
수입유통업체
- 인터뷰 담당자 : Mr. Pat  
(Sales Department)

### 태국 내 증류주의 주 소비자층은 20-30대

태국 내 증류주의 주 소비자층은 20-30대의 젊은 사람들이며, 40대 이상의 소비자들은 증류주보다 와인을 즐겨 마십니다.

### 소비자들이 선호하는 주류의 종류는 다양해지고 있는 추세

이전에는 주류의 종류가 맥주, 와인, 위스키, 럼 등으로 한정적이었으나, 이제는 시중에 판매되는 주류의 종류가 굉장히 많아졌습니다. 이에 따라 개별 소비자들이 선호하는 주류의 종류가 다양해졌습니다.

## Interview ① 유나이티드 타이 디스틸러 (United Thai Distillers)

31)

유나이티드 타이 디스틸러  
(United Thai Distillers)

전문가 소속

유나이티드 타이 디스틸러  
(United Thai Distillers)  
수출업체

전문가 정보

Ms. Nicha  
(Position Marketing)



32)

Cavalier



Troopers



Yoong Thong 35 Degrees

### 유나이티드 타이 디스틸러(United Thai Distillers) Position Marketing, Mr. Nicha

#### Q. 회사와 취급 제품을 간단히 소개해 주시기 바랍니다.

유나이티드 타이 디스틸러는 1999년에 설립된 주류 전문 수출업체입니다. 취급 품목으로는 브랜디, 위스키, 보드카, 진, 럼 등이 있습니다. 일부 품목은 직접 제조하고 있으며, 인근 국가로 수출하고 있습니다.

#### Q. 태국 내 증류주의 주 소비자층은 누구인가요?

알코올 도수가 높은 증류주는 주로 젊은 20대 직장인들이 구매하며, 대부분 주말이나 평일 퇴근 후에 즐겨 마십니다. 가장 선호되는 증류주는 위스키이며, 다른 음료와 위스키를 섞어서 마시는 것이 유행하면서 위스키의 수요가 증가했습니다.

#### Q. 태국 내 주류의 전반적인 수요는 어느 정도인가요?

태국 내 주류의 수요는 이전에 비해 많이 증가했으며, 현지 주류 시장의 규모도 굉장히 커졌습니다. 하지만 태국에서는 주류 유통 시 규제가 심해 주류 판매량에 어느 정도의 제한이 있습니다. 태국은 국민들의 주류 섭취를 지양하는 편이어서, 주류 판매 시간이나 광고 등 주류 판매에 가해지는 법률적 제재가 존재합니다.

#### Q. 증류주의 가격은 어느 정도가 적당한가요?

증류주는 종류에 따라 가격의 차이가 굉장히 크며, 어떠한 소비자들을 대상으로 판매하느냐에 따라 제품의 가격을 달리 책정해야 합니다. 저희의 주류 유통 경험으로 미루어 보았을 때, 일반적인 소비자층을 대상으로 하는 저렴한 가격의 증류주가 현지 시장에서 성공할 확률이 훨씬 더 높습니다. 저희 매장에서 판매하는 일반적인 증류주의 가격대는 100-400바트(3,828-15,312원)입니다.

31) 사진자료: 유나이티드 타이 디스틸러(United Thai Distillers) 홈페이지 (www.utdistillers.com)

## Interview ② 드링크와이즈(Drinkwise)

33)

드링크와이즈  
(Drinkwise)

전문가 소속

드링크와이즈  
(Drinkwise)  
수입유통업체

전문가 정보

Ms. Po  
(Marketing Department)



드링크와이즈(Drinkwise)

Marketing Department, Ms. Po

**Q. 회사와 취급 제품을 간단히 소개해 주시기 바랍니다.**

드링크와이즈는 2012년에 설립된 수입유통업체로, 주류를 전문적으로 취급하고 있습니다. 한국산 주류로는 수제맥주를 취급하고 있으며, 그 외에도 일본, 캐나다, 네덜란드, 아일랜드로부터 각종 주류를 수입하고 있습니다.

**Q. 취급하는 주류 중, 가장 판매량이 높은 것은 무엇인가요?**

저희 업체에서 가장 판매량이 높은 주류는 일본산 사케와 히타시노(Hitashino)라는 맥주입니다. 태국 내 럼과 위스키의 수요도 괜찮은 편이지만, 한국산 소주의 수요는 적은 편입니다. 소주는 태국에 거주하는 한국인들만 구매하는 경향이 있어서 저희는 한국산 소주를 취급하고 있지 않으며, 한국산 수제 맥주만 판매하고 있습니다.

**Q. 태국 내 주류시장의 트렌드가 어떻게 되나요?**

태국 내 주류시장의 규모는 점점 커지고 있습니다. 현재 현지 소비자들 사이에서 생맥주의 수요가 굉장히 많으며, 일본의 사케처럼 특정 국가를 대표하는 주류의 인기가 높아지고 있습니다. 이에 따라 태국으로 수입되는 주류의 종류가 다양해지고 있으며, 특히 아시아 국가로부터 수입한 프리미엄 수제 맥주의 인기가 높아지고 있는 추세입니다.

**Q. 태국 내 한국산 증류주의 인지도가 어느 정도인가요?**

저희는 한국산 증류주를 취급하고 있지 않지만, 현재 태국에서 한류 문화의 인지도는 매우 높기 때문에 적절한 홍보만 이루어진다면 한국산 증류주의 인지도는 쉽게 높일 수 있을 것 같습니다. 이미 태국 내 한국 산업의 인기는 높은 편이고 태국인들은 새로운 제품 수용에 적극적이기 때문에, A사의 제품은 무리 없이 태국 시장에 진출할 수 있을 것입니다.

32) 1달러=1,156.00원 (2019.11.05., KEB 하나은행 매매기준을 적용)

33) 사진자료: 드링크와이즈(Drinkwise) 홈페이지 (www.drinkwisecompany.com)

## Interview ③ 타이베브(ThaiBev)

34)

타이베브  
(ThaiBev)

전문가 소속

타이베브  
(ThaiBev)  
제조업체

전문가 정보

Ms. Fai  
(Sales Department)



타이베브(ThaiBev)

Sales Department, Ms. Fai

**Q. 회사와 취급 제품을 간단히 소개해 주시기 바랍니다.**

타이베브는 2003년에 설립된 음료 제조업체로, 무알콜 음료, 맥주, 식품류를 취급하고 있습니다. 일부 제품은 해외의 제조업체와 파트너십을 체결한 뒤, 해당 브랜드의 제품을 단독으로 수입하여 태국 전역으로 유통하고 있습니다.

**Q. 태국에서 수요가 높은 증류주는 무엇인가요?**

증류주 중에서는 럼의 수요가 높은 편입니다. 저희 매장에서는 블렌드(Blend)와 상솜(Sangsom) 럼의 판매율이 가장 높습니다. 두 제품은 타 브랜드의 럼보다 가격이 저렴한 편입니다. 현지 소비자들은 가격이 저렴한 증류주를 선호하는 경향이 있습니다. 수요가 높은 증류주들은 가격대가 비슷한 편입니다.

**Q. 태국 내 주류시장의 트렌드가 어떻게 되나요?**

현재 태국 주류시장에서는 증류주보다 맥주의 인기가 높아지고 있는 추세입니다. 증류주의 수요는 항상 존재하지만, 판매량은 일정 수준을 넘기기에 한계가 있습니다. 정부의 주류 규제가 주류 판매량에 영향을 미치긴 했지만, 그 정도는 미미합니다. 그리고 현지의 젊은 소비자들은 태국산 주류보다 수입산 주류를 선호하는 경향이 있습니다.

**Q. 증류주의 용량과 가격은 어느 정도가 적당한가요?**

증류주의 용량은 최대 1L로, 그 이상은 넘지 않는 것이 좋습니다. 그리고 가격은 50바트(1,914원)에서 500바트(19,140원) 정도가 적당하며, 500바트보다 가격이 높으면 소비자들에게 다소 비싸게 느껴질 수 있습니다.

34) 사진자료: 타이베브(ThaiBev) 홈페이지 (www.thaibev.com)

## Interview ④ 위시 비어(Wish Beer)

35)

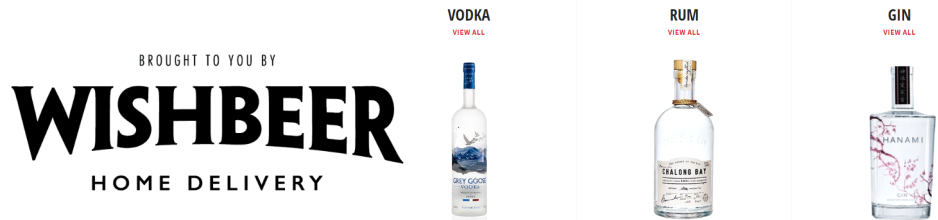
위시 비어  
(Wish Beer)

전문가 소속

위시 비어  
(Wish Beer)  
온라인 소매업체

전문가 정보

Ms. Parew  
(Purchasing Manager)



위시 비어(Wish Beer)

Purchasing Manager, Ms. Parew

**Q. 회사와 취급 제품을 간단히 소개해 주시기 바랍니다.**

위시비어는 2012년에 설립되어, 맥주, 와인, 위스키, 보드카 등의 주류를 취급하는 태국에서 가장 큰 온라인 소매업체입니다. 아시아, 유럽, 미국 등 여러 국가로부터 수입하고 있으며, 한국산 주류로는 소주를 판매하고 있습니다.

**Q. 태국 내 한국산 증류주의 수요가 어느 정도인가요?**

저희가 취급하는 한국산 소주의 수요는 다른 증류주와 비교했을 때 상대적으로 낮은 편입니다. 소주를 구매하는 소비자들은 대부분 현지에서 거주하는 한국인이거나 한국에 방문한 경험이 있는 사람들입니다. 소주 중에서는 과일 맛이 첨가된 소주의 수요가 일반 오리지널 소주보다 훨씬 더 많습니다.

**Q. 태국 내 주류시장의 트렌드가 어떻게 되나요?**

태국 주류시장의 규모는 큰 변화 없이 일정 수준을 유지하고 있습니다. 그리고 증류주보다 맥주의 수요가 압도적으로 많습니다. 현재 태국에서는 호가든(Hoegaarden) 같은 유럽산 수입 맥주의 인기가 매우 높으며, 현지 맥주인 푸켓비어(Phuket Beer)의 수요도 높은 편입니다.

**Q. 태국으로 증류주 수출 시 주의해야 할 사항이 있나요?**

증류주 수출 시 필수적으로 취득해야 하는 제품 인증은 없지만, 수입업자가 갖춰야 할 서류 및 인증서들을 철저히 준비해야 합니다. 그리고 태국으로 주류를 수출할 경우, 다른 국가로 수출할 때보다 훨씬 더 높은 관세가 부과될 것입니다. 특히 아세안 국가가 아닐 경우, 태국 정부에서 주류 품목에 부과하는 관세율이 굉장히 높기 때문에 주의해야 합니다.

35) 사진자료: 위시 비어(Wish Beer) 홈페이지 (wishbeer.com)

## Interview ⑤ 에스씨에스 트레이딩(SCS trading)

36)

에스씨에스 트레이딩  
(SCS trading)

전문가 소속

에스씨에스 트레이딩  
(SCS trading)  
수입유통업체

전문가 정보

Mr. Pat  
(Sales Department)



### 에스씨에스 트레이딩(SCS trading) Sales Department, Mr. Pat

**Q. 회사와 취급 제품을 간단히 소개해 주시기 바랍니다.**

에스씨에스 트레이딩은 태국 방콕에 위치한 수입유통업체로, 일본 주류를 주로 취급하고 있습니다. 300가지 이상의 사케, 와인, 맥주를 수입하여 태국 내 식당으로 납품하고 있으며, 자사 홈페이지를 통해 일부 품목은 온라인 판매도 진행하고 있습니다.

**Q. 태국 내 증류주의 주 소비자층은 누구인가요?**

저희는 일본 주류를 전문적으로 취급하는 업체다보니, 제품을 유통하는 곳은 관광객이나 일본인들이 주 고객층인 식당과 호텔입니다. 태국 현지 소비자들은 특별한 날에 가끔씩 일본 사케와 와인을 마십니다. 태국 내 증류주의 주 소비자층은 20-30대의 젊은 사람들이며, 40대 이상의 소비자들은 증류주보다 와인을 즐겨 마십니다.

**Q. 태국 내 주류시장의 트렌드가 어떻게 되나요?**

시중에 판매되는 주류의 종류가 많아짐에 따라, 개별 소비자들이 선호하는 주류의 종류가 다양해졌습니다. 이전에는 주류의 종류가 맥주, 와인, 위스키, 럼 등으로 한정적이었으나, 이제는 소주와 사케처럼 특정 국가에서만 맛 볼 수 있었던 주류를 포함해 다양한 종류의 주류가 판매되고 있습니다. 이에 따라 태국 내 전반적인 주류의 수요는 특정 제품이 아닌 다양한 제품으로 넓게 분포되어 있습니다.

**Q. 태국으로 증류주 수출 시 주의해야 할 사항이 있나요?**

태국으로 증류주를 수출할 경우, 높은 관세율이 적용되기 때문에 이를 고려하여 제품 가격을 책정해야 합니다. 하지만 가격을 너무 높게 책정할 경우 제품 수요에 영향을 미칠 수 있으니 조심해야 합니다.

36) 사진자료: 에스씨에스 트레이딩(SCS trading) 홈페이지 (www.sakeforest.com)



## [참고문헌]

### ■ 참고 자료

1. 「Spirits in the Thailand」, 유로모니터(Euromonitor), 2019.07.
2. 「재외동포현황2019」, 외교부, 2019.
3. 「The 2017 Household Socio-Economic Survey」, 태국 통계청(National statistics office thailand), 2017.
4. 「Average Monthly Income per Household by Region and Province: 2002 - 2017」, 태국 통계청(National statistics office thailand), 2017.
5. 「Tourism Receipts From International Tourist Arrivals 2014-2018」, 태국 관광체육부(Ministry of Tourism & Sports), 2014-2018.
6. วัฒนธรรมประชานิยมจากการแข่งขันและเชียร์กีฬาฟุตบอล ไทยลีก, ซีพี คอร์ปอเรชั่น\*
7. ถือก้าวเน็ตแล้ว...โซเชียลโยกจริตคนยุคดิจิทัล ที่ขยายแค่เมืองนอก, bright Today, 18.12.04.
8. 「Tesco Annual Report 2018」, Tesco, 2019.
9. 「2017 Retail Foods Thailand」, USDA Gain Reports, 2017.12.28.
10. 「Annual Report 2018」, CPAll, 2019.

### ■ 참고 사이트

1. 유로모니터 (www.portal.euromonitor.com)
2. International Trade Center (www.trademap.org)
3. KATI (www.kati.net)
4. 외교부 (www.mofa.go.kr)
5. 태국 통계청(www.nso.go.th)
6. 태국 관광체육부(www.mots.go.th)
7. 유로모니터(Euromonitor) (portal.euromonitor.com)
8. 빅씨(Big C) 홈페이지 (www.bigc.co.th)
9. 트위터(Twitter) 홈페이지 (www.twitter.com)
10. 테스코로터스(Tesco Lotus) 홈페이지 (tescolotus.com)
11. 인사이드리테일아시아(Insideretailasia) 홈페이지 (insideretail.asia)
12. 카오소드잉글리시(Khaosodenglish) 홈페이지 (khaosodenglish.com)
13. 브랜뉴데이아시아(Brandnewdayasia) 홈페이지 (brandnewday.asia)
14. 빅씨(Big C) 홈페이지 (bigc.co.th)
15. 탑스(Tops) 홈페이지 (tops.co.th)
16. 센트랄푸드리테일(Central Food Retail) 홈페이지 (corporate.tops.co.th)

## [참고문헌]

### ■ 참고 사이트

17. 타이에스엠이센터(TheSMECenter) 홈페이지 (thaismecenter.com)
18. 빌라마켓(Villa Market) 홈페이지 (shoponline.villamarket.com)
19. 방콕포스트(Bangkok Post) 홈페이지 (bangkokpost.com)
20. 방콕언마스크드(Bangkokunmasked) 홈페이지 (bangkokunmasked.com)
21. 푸드랜드(Foodland) 홈페이지 (foodland.com)
22. 워크포인트뉴스(Workpointnews) 홈페이지 (workpointnews.com)
23. 포지셔닝(Positioningmag) 홈페이지 (positioningmag.com)
24. 테이스티타일랜드(Tasty Thailand) 홈페이지 (tastythailand.com)
25. 코리아가야샵(Korean Gaya Shop) 홈페이지 (koreangayashop.com)
26. 지두방지마켓(JidubanG-Market) 페이스북 페이지 (facebook.com/JidubanG-market-2108594952713972)
27. 위시비어(Wishbeer) 홈페이지 (wishbeer.com)
28. 브랜드인사이드(Brand Inside) 홈페이지 (brandinside.asia)
29. 세븐일레븐(7-Eleven) 홈페이지 (7eleven.co.th)
30. 리테일가제트(Retailgazette) 홈페이지 (retailgazette.co.uk)
31. 비비씨뉴스(BBC) 홈페이지 (bbc.co.uk)
32. 더썬(TheSun) 홈페이지 (thesun.co.uk)
33. 씨피올(CPAll) 홈페이지 (www.cpall.co.th)
34. 태국 식품의약청 (FDA) (www.fda.moph.go.th)
35. 태국 관세청 (www.customs.go.th)
36. 태국 공중보건부 (www.moph.go.th)
37. 태국 농업협동조합부 (eng.moac.go.th)
38. 관세법령정보포털 (UNIPASS) (unipass.customs.go.kr)
39. KATI농식품수출정보 (www.kati.net)
40. 유나이티드 타이 디스틸러(United Thai Distillers) 홈페이지 (www.utdistillers.com)
41. 드링크와이즈(Drinkwise) 홈페이지 (www.drinkwisecompany.com)
42. 타이베브(ThaiBev) 홈페이지 (www.thaibev.com)
43. 위시 비어(Wish Beer) 홈페이지 (wishbeer.com)
44. 에스씨에스 트레이딩(SCS trading) 홈페이지 (www.sakeforest.com)

사 업 명 : 2019년 해외시장 맞춤형조사  
발 행 처 : aT 한국농수산물유통공사  
발 행 일 : 2019.11.29.

본 보고서 내용의 전부 또는 일부에 대한 무단전재 및 재배포는  
저작권법에 의하여 금지되어 있습니다. 본문 내용 중 문의사항이나  
개선할 사항에 대해서는 aT 한국농수산물유통공사로  
연락하여 주시기 바랍니다.

Copyright 2019 aT 한국농수산물유통공사 All Right Reserved

