

2019년 해외시장 맞춤형조사



- No. 2001-09
- 품목 : 어육소시지(Fish Sausage)
- 국가 : 중국(CHINA)
- 구분 : 시장분석형

Contents

I. Market Size (시장규모)

SUMMARY	4
1. 중국 어육소시지 시장규모	5
2. 중국 어육소시지 수출입 시장규모	6
3. 중국 어육소시지 소비 시장규모	7

II. Market Trend (시장트렌드)

SUMMARY	11
1. 온라인 쇼핑몰에서 내 육류 간식으로 소고기 육포가 가장 인기	17
2. 어육소시지, 중국 소비자들에게 어린이 영양 간식으로 인식되어 있어	18
3. 어육소시지, 주요 소비자층이 어린이인 만큼 순한 맛이 인기	19
4. 어육소시지 후기 관련하여 맛, 배송, 포장에 대한 평가 많아	20

III. Distribution Channel (유통채널)

SUMMARY	22
1. 중국 어육소시지 유통구조	23
2. 중국 어육소시지 주요 유통업체	24
3. 중국 어육소시지 B2C 소매채널	26

IV. Customs·Quarantine (통관·검역)

SUMMARY	47
1. 중국 어육소시지 인증 취득	48
2. 중국 어육소시지 업체·제품 등록	50
3. 중국 어육소시지 라벨 심의	51
4. 중국 어육소시지 서류 준비	55
5. 중국 어육소시지 세금 납부	56
6. 중국 어육소시지 검역 심사	57

V. Expert Interview (전문가 인터뷰)

SUMMARY	60
Interview ① 카부시키가이사베에시아(株式会社ベシヤ)	62
Interview ② 어싱크카부시키가이샤(Earthink株式会社)	64
Interview ③ 카부시키가이사하로오카찬(株式会社 ハロー赤ちゃん)	66
Interview ④ 베비타운(ベビータウン)	67
Interview ⑤ 카부시키가이사오네스토(株式会社オネスト)	68

* 참고문헌	69
--------	----

I. Market Size

SUMMARY

1. 중국 어육소시지 시장 규모
2. 중국 어육소시지 수출입 시장 규모
3. 중국 어육소시지 소비자 규모



Market Size

(시장규모)

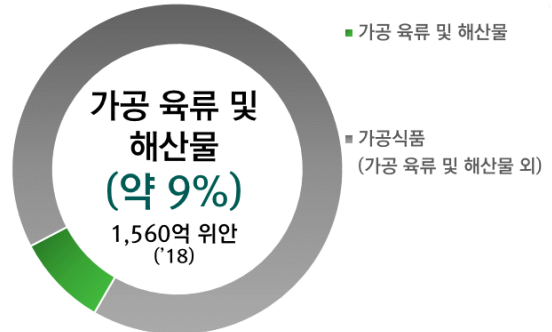
중국 (CHINA)

어육소시지 시장규모

지표 설정 기준: 제품의 품목(가공식품), 제품의 원료(어육)

- 중국 가공식품¹⁾ 시장규모
..... 1조 7,860억 위안('18)
- 중국 가공 육류 및 해산물²⁾ 시장규모
..... **1,560억 위안 ('18)**

(*) Euromonitor International

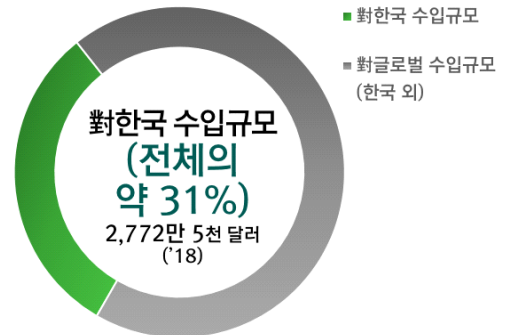


어육소시지 수출입 시장규모

지표 설정 기준: 제품의 품목(가공식품), 제품의 원료(어육)

- HS CODE 1604.20³⁾
중국 對 글로벌 '조제하거나 보존처리한 어류' 수입규모
..... 8,932만 2천 달러 ('18)
- HS CODE 1604.20
중국 對 한국 '조제하거나 보존처리한 어류' 수입규모
..... **2,772만 5천 달러 ('18)**

(*) International Trade Centre



어육소시지 소비 시장규모

지표 설정 기준: 조사 제품 '어육소시지'는 남녀노소 누구나 간편하게 즐길 수 있는 영양 간식임. 이에 전반적인 중국 소비자 구성 파악을 위해 '중국 연령대별 인구 규모'를 파악함. 또한, 한국 어육소시지에 익숙할 것으로 예상되는 '중국 한인 인구 규모'를 조사함. 이외에 '중국 소시지 시장규모 및 1인당 소시지 섭취량'을 조사함

① 중국 연령대별 인구규모 ('18)

0-9세 1억 6,663만 4천 명(12%)
10-19세 1억 6,174만 1천 명(12%)
20-29세 1억 9,580만 7천 명(14%)
30-39세 2억 958만 7천 명(15%)
40-49세 2억 2,351만 5천 명(16%)
50-59세 1억 9,908만 7천 명(14%)
60세 이상 2억 2,732만 5천 명(16%)

② 중국 내 한인 교민 인구 및 지역별 분포 ('19)

중국 총 한인 교민 인구 246만 1,386 명
선양 62.9 %
칭다오 9.6 %
광저우 6.4 %

※상위 3개 지역의 한인 교민 규모를 제시함

③ 중국 소시지 시장규모 및 1인당 섭취량 ('18)

소시지 시장규모 98억 4,300만 유로
소시지 1인당 섭취량 1.2kg

(*) Worldbank, 외교부, 중국매일경제뉴스, Statista

1) 가공식품(Packaged Food): B2B(예: 레스토랑, 거리음식점 등) 채널 및 B2C(예: 백화점, 하이퍼마켓) 채널에서 판매하는 모든 가공식품
 2) 가공 육류 및 해산물(Processed Meat and Seafood): 가공된 고기, 가공된 해산물과 고기 대체식품을 모두 포함함
 3) HS CODE 1604.20: 조사 제품 '어육소시지'는 원료 어육에 지방, 조미료, 향신료, 착색료 등을 배합하여 조제한 가공식품임. 이에 제품의 품목(가공식품)과 원료(어육)를 반영하여 '그 밖의 조제하거나 보존처리한 어류'를 지칭하는 HS CODE 1604.20을 지표로 선정함

1. 중국 어육소시지 시장규모

중국 국가 일반 정보⁶⁾

면적	960만 km ²
인구	13억 9,538만 명
GDP	13조 4,573억 달러
GDP (1인당)	9,633달러

조사 시장: 조사 제품 '어육소시지'는 원료 어육에 지방, 조미료, 향신료, 착색료 등을 배합하여 조제한 가공식품임. 이에 제품의 품목(가공식품)과 원료(어육)를 반영하여 중국 '가공식품', '가공 육류 및 해산물' 시장의 규모를 확인함

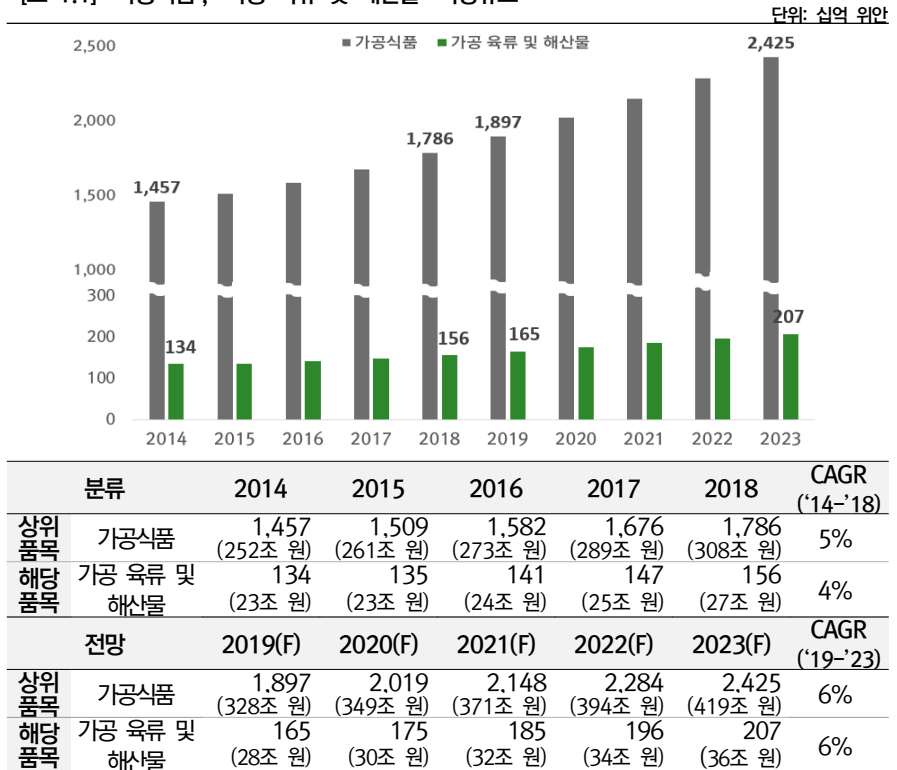
▶ 중국 '가공식품' 시장, 2014-2018년 연평균성장률 5%

2018년 기준 중국의 '가공식품' 시장 규모는 1조 7,860억 위안으로 과거 5년(2014-2018년)간 연평균 5%씩 성장함. 2018년 중국 '가공 육류 및 해산물' 시장규모는 1,560억 위안으로 동기간 평균 4%씩 증가함

▶ 중국 '가공 육류 및 해산물' 시장, 2019-2023년 연평균성장률 6% 예상

향후 5년(2019-2023년)간 중국 '가공 육류 및 해산물' 시장은 연평균 6%씩 성장해 2023년 2,070억 위안의 규모를 기록할 것으로 예상됨. 중국 '가공식품' 시장 또한 동기간 6%씩 성장하여 2023년 2조 4,250억 위안에 이를 것으로 보임

[표 1.1] '가공식품', '가공 육류 및 해산물' 시장규모⁴⁾⁵⁾



자료 : 유로모니터(Euromonitor)

4) 1위안=172.66원(2020.02.26., KEB 하나은행 매매기준율 적용)

5) 원 데이터와 환산된 데이터(단위: 원)는 모두 반올림됨

6) 자료: 외교부(www.mofa.go.kr)

2. 중국 어육소시지 수출입 시장규모

HS CODE 1604.20: 조사 제품 ‘어육소시지’는 원료 어육에 지방, 조미료, 향신료, 착색료 등을 배합하여 조제한 가공식품임. 이에 제품의 품목(가공식품)과 원료(어육)를 반영하여 ‘그 밖의 조제하거나 보존처리한 어류’를 지칭하는 HS CODE 1604.20을 지표로 선정함

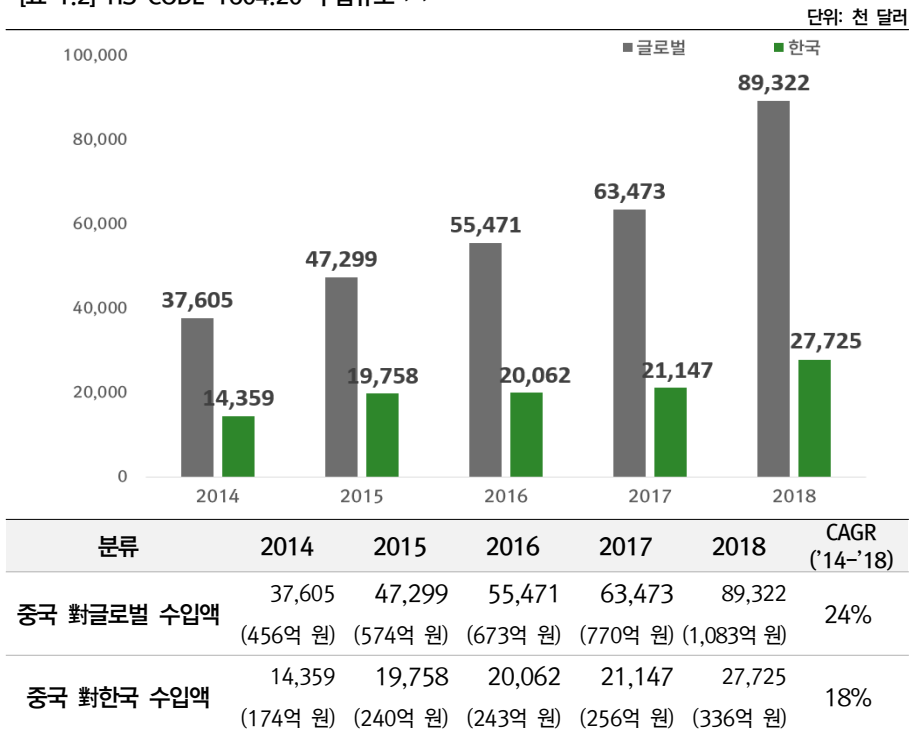
▶ 2014-2018년, 중국 對글로벌 수입액 연평균성장률 24%

중국 HS CODE 1604.20 품목의 對글로벌 수입액은 지난 5년(2014-2018년)간 연평균 24%씩 성장하여 2018년 8,932만 2천 달러를 기록함. 對글로벌 수입액은 특히 2018년 전년대비 41%의 높은 성장률을 보임. 2018년 수입액 규모 기준 1위 국가는 태국으로 3,435만 4천 달러(약 417억 원)를 기록함

▶ 2014-2018년 중국 對한국 수입액 연평균성장률 18%

2018년 중국 HS CODE 1604.20 품목의 對한국 수입액은 2,772만 5천 달러로, 지난 5년(2014-2018년)간 꾸준히 성장해옴. 특히 2015년, 2018년 전년대비 30% 이상의 성장률을 보여, 2014-2018년 기간 동안 연평균성장률 18%를 기록함

[표 1.2] HS CODE 1604.20 수입규모(7)8)



자료 : ITC(International Trade Centre), HS CODE 1604.20 기준

7) 1달러=1,212.70원 (2020.02.26, KEB 하나은행 매매기준율)

8) 환산된 데이터(단위: 원)는 모두 반올림됨

3. 중국 어육소시지 소비 시장규모

1) 중국 연령별 인구 규모

조사 제품 ‘어육소시지’는 남녀노소 누구나 간편하게 즐길 수 있는 영양 간식임. 이에 전반적인 중국 소비자 구성 파악을 위해 ‘중국 연령대별 인구 규모’를 파악함. 또한 한국 어육소시지에 익숙할 것으로 예상되는 ‘중국 한인 인구 규모’를 조사함

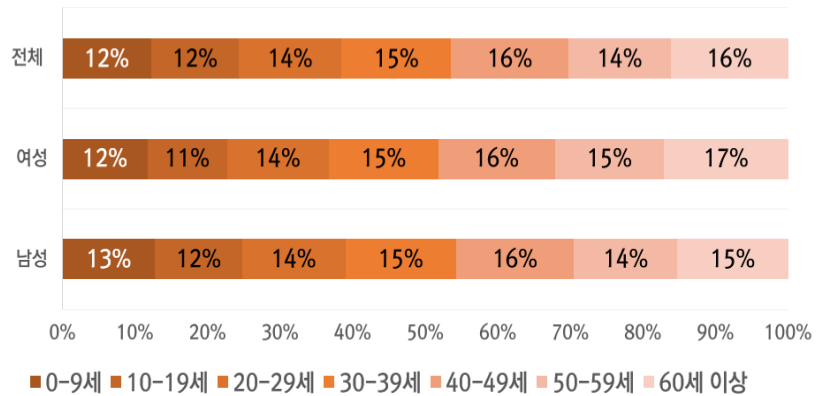
▶ 2018년, 중국 총인구수 13억 9,273만 명

월드뱅크 자료에 따르면, 2018년 중국 인구는 총 13억 9,273만 명임. 이 중 남성인구는 7억 1,475만 8천 명으로 전체 인구의 51.3%를 차지하며, 여성 인구는 6억 7,792만 2천 명으로 48.7%를 차지함

전 연령대 중 60세 이상 인구가 2억 2,732만 5천 명(전체 인구의 16%)으로 가장 많고, 다음으로 40대 인구가 2억 2,351만 5천 명(16%)으로 2위를 차지함. 10대 인구가 1억 6,174만 1천 명(12%)으로 가장 적음. 전체 인구 규모 순위는 60세 이상, 40대, 30대, 50대, 20대, 10세 이하, 10대 순이며 여성의 인구 규모도 같은 순위를 따름. 남성 인구 규모는 40대, 60세 이상, 30대, 20대, 50대, 10세 이하, 10대 순임

[표 1.3] 2018년 중국 연령대별 인구 분포⁹⁾

단위 :천 명



분류	0-9세	10-19세	20-29세	30-39세	40-49세	50-59세	60세 이상
전체	166,634 (12%)	161,741 (12%)	195,807 (14%)	209,587 (15%)	223,515 (16%)	199,087 (14%)	227,325 (16%)
여성	78,279 (12%)	75,560 (11%)	93,757 (14%)	102,408 (15%)	110,225 (16%)	99,174 (15%)	118,584 (17%)
남성	89,588 (13%)	87,215 (12%)	103,633 (14%)	108,193 (15%)	114,812 (16%)	101,646 (14%)	109,637 (15%)

자료: 월드뱅크(World Bank)

9) 인구수와 비율(%)은 반올림되어 작성된 수치로, 합산 시 전체 수 또는 전체 비율(%)이 미달, 초과될 수 있음

2) 중국 한인 인구 분포

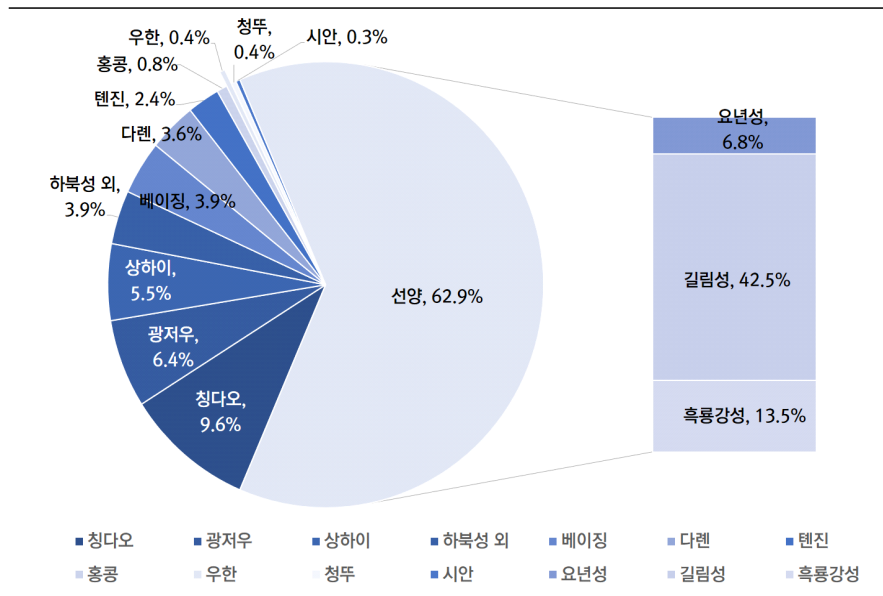
▶ 2019년, 중국 내 한국인 교민 수 총 246만 1,386명

외교부 자료에 따르면, 2019년 중국 내 한국인 교민 수는 총 246만 1,386명임. 이는 전 세계 약 740만 명의 재외동포 중 약 33%에 해당하는 규모임

한국인 교민 수가 가장 많은 것으로 확인된 지역은 교민의 62.9%(154만 8,199명)가 거주하는 선양임. 선양 내에서도 교민 수가 가장 많은 곳은 길림성으로, 길림성에는 42.5%(104만 7,227명)의 교민이 확인됨. 다음으로 흑룡강성에는 13.5%(33만 2,854명)의 교민이 거주함. 한편, 중국의 수도인 베이징에서 파악된 교민은 총 9만 5,383명으로 중국 내 전체 한국인 교민의 3.9%를 차지함

[표 1.4] 2019년 중국 지역별 한인 교민 규모¹⁰⁾

단위 : %/명



자료: 외교부, 「재외동포현황2019」, 2019

10) 하북성 외: 하북성, 산서성, 청해성, 내몽고, 신강, 서장자치구

3) 중국 소시지 시장규모 및 소비량

조사 제품의 품목(소시지)을 반영하여 '중국 소시지 시장규모 및 1인당 소시지 섭취량'을 조사함

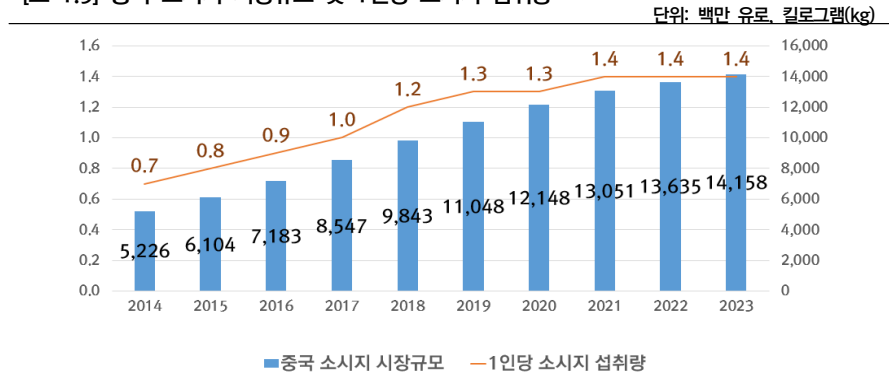
▶ 중국 '소시지' 시장, 2014-2018년 연평균성장률 17%

스태티스타(Statista)에 따르면,¹¹⁾ 중국 '소시지' 시장은 지난 5년(2014-2018년) 간 17%의 비교적 높은 연평균성장률을 기록하여, 2018년 98억 4,300만 유로의 시장규모를 기록함. 중국 '소시지' 시장은 2014-2018년 매년 전년대비 10% 이상의 높은 성장률을 보였으며, 향후 5년(2019-2023년)간 연평균 6%씩 성장할 것으로 전망됨

▶ 중국 '소시지' 1인당 섭취량, 2014-2018년 연평균성장률 14%

2018년 중국 1인당 '소시지' 섭취량은 1.2kg이며, 2014-2018년 동안 14%의 연평균성장률을 보임. 2019-2023년 '소시지'의 1인당 섭취량 성장률은 다소 둔화되어 연평균 2%씩 성장할 것으로 전망됨

[표 1.5] 중국 소시지 시장규모 및 1인당 소시지 섭취량¹²⁾



분류	2014	2015	2016	2017	2018	CAGR ('14-'18)
시장규모	5,226 (7조 원)	6,104 (8조 원)	7,183 (9조 원)	8,547 (11조 원)	9,843 (13조 원)	17%
1인당 섭취량(kg)	0.7	0.8	0.9	1.0	1.2	14%
분류	2019(F)	2020(F)	2021(F)	2022(F)	2023(F)	CAGR ('19-'23)
시장규모	11,048 (15조 원)	12,148 (16조 원)	13,051 (17조 원)	13,635 (18조 원)	14,158 (19조 원)	6%
1인당 섭취량(kg)	1.3	1.3	1.4	1.4	1.4	2%

자료: 스타티스타(Statista)

11) 스타티스타(Statista), 「Statista Consumer Market Outlook, Sausages, China」, 2019.09

12) 1유로=1,319.36원(2020.02.26., KEB 하나은행 매매기준율 적용)

II. Market Trend

SUMMARY

1. 온라인 쇼핑몰에서 내 육류 간식으로 소고기 육포가 가장 인기
2. 어육소시지, 중국 소비자들에게 어린이 영양 간식으로 인식되어 있어
3. 어육소시지, 주요 소비자층이 어린이인 만큼 순한 맛이 인기
4. 어육소시지 후기 관련하여 맛, 배송, 포장에 대한 평가 많아



Market Trend

(시장트렌드)

중국 (CHINA) 어육소시지 시장트렌드



소고기 육포, 소시지, 베이컨, 어육소시지 등 섭취
'조리 없이 바로 먹을 수 있는 RTE 제품 선호'



대구어 소시지, 어린이 영양 간식으로 언급
'아기, 어린이, 건강, 영양 키워드 빈출'

■ China Issue ①
온라인 쇼핑몰에서 육류 간식으로
소고기 육포가 가장 인기
'육류 간식으로 매운맛을 선호'

■ China Issue ②
어육소시지, 중국 소비자들에게
어린이 영양 간식으로 인식되어 있어
'간식 추천글에서 어육소시지 키워드 빈출'



어육소시지, 어린이 간식용으로 인기
'치즈, 옥수수 등이 첨가된 순한 재료와 순한 맛이 인기'



개별 포장에 대한 선호도 높아
'편리함, 위생을 이유로 개별 포장 선호'

■ China Issue ③
어육소시지, 주요 소비자층이
어린이인 만큼 순한 맛이 인기
'중국에서 어육소시지 대부분 대구가 주재료'

■ China Issue ④
어육소시지 후기 관련하여
맛, 배송, 포장에 대한 평가 많아
'아이들이 좋아하며 식감이 부드럽다는 평가'

데이터 분석 프로세스

○ 데이터 분석 요약

데이터 수집 소스원



(중국 매체 총 5개)
: 중국 온라인 쇼핑몰 3개
: 중국 커뮤니티 2개

데이터 분류 키워드집

(어육소시지 연관 키워드집)



데이터 분석 - 연관어 분석



1) 데이터 수집

데이터 수집 기준

데이터 수집

수집 기간	18.01 - 20.01
수집 데이터	8,477

데이터 정제

정제 키워드	어육소시지 (鱼肠)
정제 데이터	7,086

○ 데이터 수집

- 중국 어육소시지 관련 데이터 소스원 리스트

[표 2.1] 중국 데이터 소스원 리스트

번호	매체명	홈페이지	비고
01	JD	jd.com	온라인 쇼핑몰
02	Suning	suning.com	온라인 쇼핑몰
03	YHD	yhd.com	온라인 쇼핑몰
04	知乎	zhihu.com	SNS 및 커뮤니티
05	简书	jianshu.com	SNS 및 커뮤니티

○ 데이터 분석 키워드집

- 중국 어육소시지 관련 데이터 소스원 사전조사

[표 2.2] 중국 인삼, 홍삼 관련 데이터 소스원 리스트

 현지 커뮤니티 어육소시지 관련 소비자 인식		 현지 온라인 쇼핑몰, 육류 간식 제품 특성		 현지 온라인 쇼핑몰, 어육소시지 제품 소비자 후기	
키워드 ①	간식	키워드 ①	육포	키워드 ①	대구
키워드 ②	대구	키워드 ②	소시지	키워드 ②	아이
키워드 ③	추천	키워드 ③	소고기	키워드 ③	치즈
키워드 ④	맛	키워드 ④	매운	키워드 ④	영양

2) 데이터 분류

○ 데이터 분석 키워드집

- 중국 어육소시지 관련 데이터 분석 키워드집

[표 2.3] 중국 어육소시지 관련 분석 키워드

키워드 수립 근거

참여 기업	한국 개발사 사용 키워드
기타	시장 사전 조사 결과 기반 수립

분류	키워드		수립 근거 ^(*)		
	의미	해당국가 언어(중국어)	참여기업	경쟁기업	기타
육류 간식 종류	소고기 육포	牛肉干		0	
	소시지	香肠	0	0	
	베이컨	腊肉		0	
	어육소시지	鱼肠	0	0	
	건어물	鱼干		0	
어육소시지 특성	대구	鳕鱼		0	
	어린이	儿童	0	0	
	치즈	芝士			0
	옥수수	玉米			0
	영양	营养	0		0
	해산물	海味	0	0	
어육소시지 관련 후기 키워드	날짜	日期	0		0
	신선하다	新鲜	0		0
	맛있는	好吃	0		0
	식감	口感	0		0
	아기	宝贝	0	0	
	포장	包装	0		0

3.1) 데이터 분석

○ 데이터 분석 과정

1. 중국 온라인 쇼핑몰에서 추출한 문건을 대상으로 분석함
2. '육류 간식', '어육소시지'를 검색해서 나온 상품을 인기순으로 나열해 상품 한 개를 하나의 문서로 간주해 총 10페이지까지의 상품명들을 수집함
(쇼핑몰마다 다르나 평균적으로 한 페이지당 약 20건의 상품 게시)
3. 상품명 내 키워드 출현 빈도(TF) 산출

※ TF, Term Frequency 개념

문서 1	문서 2	문서 3
빅데이터가 다양한 가치를 만들어내기 시작하면서 사람들은 빅데이터를 '원유'에 비유하기 시작했다. 기름이 없으면 기기가 돌아가지 않듯, 빅데이터 없이 정보시대를 보낼 수 없다는 의미에서다.....	미 국제청의 사례는 빅데이터의 활용 사례 중 일부다. 이제 빅데이터를 적절하게 처리하고 분석하면 미 국제청의 사례처럼 예전에는 생각도 못했던 일들도 가능해졌다. 대체 빅데이터가 뭐길래?	미국 국제청은 2011년 대용량 데이터와 IT기술을 결합해 '통합형 탈세 및 사기 범죄 방지 시스템'을 구축했다. 사기 방지 솔루션으로 이상 징후를 미리 찾아냈는데, 예측 모델링을 통해 납세자의...

키워드 빈도 산출 방식	문서1	문서2	문서3	TOTAL
TF, Term Frequency (키워드 출현 빈도)	3	3	0	6회

DF, Document Frequency (키워드 포함 문서 수) 포함 포함 비포함 2건

●
연관어 분석
(Keyword Analytics)

[TF 기준 데이터 분석 결과 요약]



3.2) 데이터 분석

○ 데이터 분석 과정

1. 중국 온라인 쇼핑몰에서 ‘어육소시지’ 구매 후기를 대상으로 분석함
2. 주요 키워드 추출하기 위해 TF-DF¹³⁾와 TF-IDF¹⁴⁾ 값을 기준으로 선별
3. 주요 키워드가 포함된 문건 수(DF) 산출
4. DF 값을 전체 문서 수로 나눠 비율 산출

※ DF, Document Frequency 개념

문서 1	문서 2	문서 3
빅데이터가 다양한 가치를 만들어내기 시작하면서 사람들은 빅데이터를 ‘원유’에 비유하기 시작했다. 기름이 없으면 기기가 돌아가지 않듯, 빅데이터 없이 정보시대를 보낼 수 없다는 의미에서다……	미 국제청의 사례는 빅데이터의 활용 사례 중 일부다. 이제 빅데이터를 적절하게 처리하고 분석하면 미 국제청의 사례처럼 예전에는 생각도 못했던 일들도 가능해졌다. 대체 빅데이터가 뭐길래? ………	미국 국제청은 2011년 대용량 데이터와 IT기술을 결합해 ‘통합형 탈세 및 사기 범죄 방지 시스템’을 구축했다. 사기 방지 솔루션으로 이상 징후를 미리 찾아냈는데, 예측 모델링을 통해 납세자의…

키워드 빈도 산출 방식	문서1	문서2	문서3	TOTAL
TF, Term Frequency (키워드 출현 빈도)	3	3	0	6회
DF, Document Frequency (키워드 포함 문서 수)	포함	포함	비포함	2건

●
연관어 분석
(Keyword Analytics)

[DF 기준 데이터 분석 결과 요약]

키워드	속성	DF
新鲜	품질	1.93%
包装	포장	3.47%
孩子	소비자층	6.69%
很快	배송	4.54%
味道	맛	10.09%
便宜	가격	3.00%



13) TF-DF란 ‘문서 내 특정 키워드 출현 비율’과 ‘전체 문서 중 특정 키워드를 포함한 문서 비율’을 곱한 값임. 이는 심도 있게 다뤄진 이슈 키워드를 살펴보기 위해 연구자가 산출한 값임

14) TF-IDF란 어떤 단어가 특정 문서 내에서 얼마나 중요한 것인지를 나타내는 통계적 수치임. 공식은 단어 빈도(TF)와 역문서 빈도(IDF)를 곱한 값임

1. 온라인 쇼핑몰에서 육류 간식으로 소고기 육포가 가장 인기

육류 간식 관련 원재료 키워드

키워드	빈도수
소고기	945
돼지고기	632
갈치	208
대구	202
참치	164
다랑쥐	162
오리고기	144
야크고기	133
닭고기	116
송사리	98
연어	69

▶ 육류 간식 관련해 ‘소고기 육포’, ‘RTE’ 등 빈출

중국 온라인 쇼핑몰에서 인기 육류 간식의 상품명을 분석함. 그 결과, ‘소고기 육포’ 키워드가 최다 빈출했으며, 육포와 유사한 대만 음식 ‘러우간(肉干)’도 상당수 판매되고 있어 육포 형태가 가장 인기 있는 것으로 나타남. ‘즉석식품(RTE)’ 키워드도 빈출해, 조리 없이 바로 먹을 수 있는 형태의 육류 간식을 소비하는 것으로 보임. 한편, 육포 외에 ‘소시지’, ‘베이컨’, ‘어육소시지’ 제품도 일부 판매되고 있으나, 그 수는 많지 않음

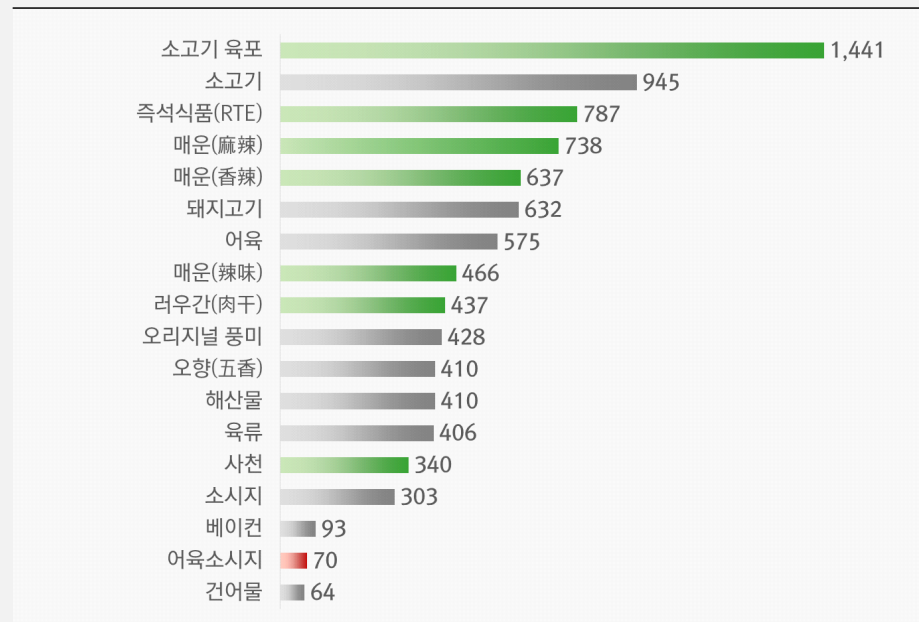
▶ 육류 간식으로 매운맛을 선호

주목할 만한 점은 ‘매운(香辣, 麻辣, 辣味)’을 의미하는 다양한 키워드와 ‘사천’ 키워드가 빈출한 것임. 실제로 붉은색의 매운맛 제품들을 많이 찾아볼 수 있으며, 육류 간식으로 매운맛을 선호하는 것으로 보임.

▶ 중국 온라인 쇼핑몰 내 육류 간식 관련 이슈

① 소고기 육포 ② 어육소시지, 건어물 ③ 매운, 사천

[표 2.4] 중국 온라인 쇼핑몰 내 ‘육류 간식’ 제품 주요 키워드



자료 : 중국 온라인 쇼핑몰 내 ‘육류 간식’ 관련 뉴스 3,306건 분석 (18.01 - 20.01)
 값 설명 : 해당 키워드 빈도 총합(TF)

2. 어육소시지, 중국 소비자들에게 어린이 영양 간식으로 인식되어 있어

간식 추천 글

Q: 어린이에게 적합한 간식은 무엇인가요?

A: 소시지를 추천합니다. 개별 포장으로 한 번에 간편하게 먹을 수 있고, 맛과 식감이 좋아요.

출처: 썬후(zhihu.com)

대구어 소시지 추천 글

“대구는 DHA와 EPA가 매우 높습니다. 식감도 부드럽고 촉촉합니다. 아기 보조 간식으로 매우 적합합니다.”

출처: 썬후(zhihu.com)

▶ 중국 커뮤니티에서 어육소시지를 간식으로 추천하는 글 다수

어육소시지에 대한 소비자 인식을 살펴보고자 LDA 기법¹⁵⁾을 통해 커뮤니티 게시글을 분석한 결과 총 2가지의 주제가 도출됨. 첫 번째로 ‘간식’, ‘추천하다’, ‘좋아하다’ 키워드의 중요도가 상대적으로 높게 나타남. 이를 통해 해당 주제는 어육소시지 제품 추천에 대한 글이 주를 이루고 있음을 알 수 있음. 특히 맛 이외에 ‘식감’, ‘가격’, ‘칼로리’ 등을 근거로 간식을 추천하는 글이 많았음

▶ 어육소시지, 어린이 영양 간식으로 언급

두 번째로는 ‘아기’, ‘어린이’, ‘간식’, ‘영양’, ‘건강’ 키워드의 중요도가 높게 나타남. 해당 키워드를 통해 어육소시지가 어린이 간식으로 언급되고 있음을 알 수 있음. 특히 ‘대구’ 키워드의 중요도가 높게 나타나 대구로 제조된 어육소시지의 인기가 높은 것으로 보임. 실제로 대구가 다른 생선에 비해 단백질은 많고 지방은 적으며 비타민이 풍부해 건강하다는 긍정적인 평가가 많음

▶ 중국 커뮤니티 내 어육소시지 관련 주요 이슈

① 간식, 추천하다 ② 대구 ③ 아기, 어린이

[표 2.7] 중국 커뮤니티 내 ‘어육소시지’ 주요 키워드

TOPIC1		TOPIC2	
키워드	중요도	키워드	중요도
간식	0.0163	대구	0.0647
맛	0.0146	아기	0.0554
식감	0.0141	간식	0.0216
맛있는	0.0132	첨가	0.0161
추천하다	0.0117	영양	0.0138
좋아하다	0.0095	성분	0.0127
가격	0.0092	함유	0.0079
칼로리	0.0089	건강	0.0075
비스킷	0.0083	어린이	0.0073
초콜릿	0.0082	비타민	0.0067
햄	0.0080	단백질	0.0066

자료 : 중국 커뮤니티 내 ‘어육소시지’ 관련 게시글 1,101건 분석 (18.01 - 20.01)

값 설명 : 해당 주제에서 키워드가 가지는 중요도 점수

15) LDA란 문서 내 어떤 주제들이 존재하는지 파악하기 위한 분석 기법 중 하나임

3. 어육소시지, 주요 소비자층이 어린이인 만큼 순한 맛이 인기

치즈 첨가 어육소시지



제품명 수에위뽕위미웨이 (鲑鱼棒玉米味)

브랜드 차이리앤런(采莲人)

가격 115.27위안¹⁶⁾
(한화 약 19,903원)

용량 1000g

출처: 징둥(jd.com)

▶ 어린이 간식용으로 인기 있는 어육소시지

어육소시지 관련 키워드로 ‘대구’가 압도적으로 빈출 하였으며, 중국에서 어육소시지 대부분이 대구를 주재료로 하는 것을 확인함. 이와 관련해 ‘영양’, ‘건강’ 키워드도 함께 언급되었으며, 대구 어육소시지를 영양 및 건강 간식으로 홍보하고 있는 것으로 나타남. 특히, ‘어린이’, ‘아기’, ‘유아’와 같은 키워드가 등장하여, 어린이를 대상으로 판매하고 있는 제품이 많은 것으로 예상됨

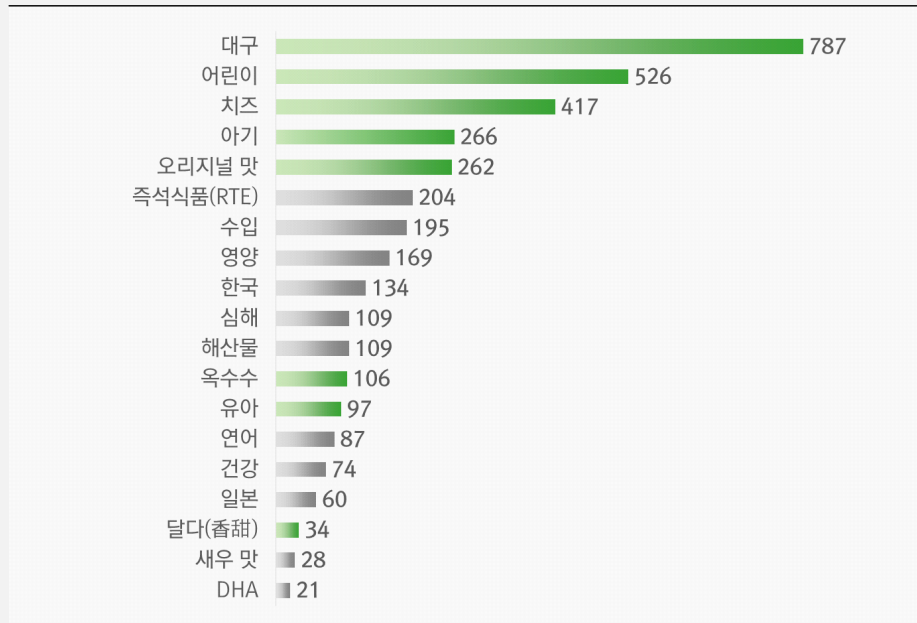
▶ 어육소시지, 순한 맛 위주의 제품이 많아

한편 ‘치즈’, ‘옥수수’, ‘오리지널 맛’, ‘달다(香甜)’, ‘새우 맛’ 키워드가 빈출한 점은 앞서 매운맛이 인기인 일반 육류 간식과 대조되는 결과임. 이는 주요 소비자층이 어린이므로, 매운맛 보다 순한 맛이 인기인 것으로 보임. 한편, ‘수입’, ‘한국’, ‘일본’ 키워드도 나타났으며, 실제로 한국산 어육소시지 제품도 인기 있는 것을 확인함

▶ 중국 온라인 쇼핑몰 내 어육소시지 관련 주요 이슈

- ① 대구, 영양, 건강 ② 어린이, 아기, 유아 ③ 치즈, 옥수수

[표 2.6] 중국 온라인 쇼핑몰 내 ‘어육소시지’ 제품 주요 키워드



자료 : 중국 온라인 쇼핑몰 내 인기 ‘어육소시지’ 제품 709개 분석 (18.01 - 20.01)
값 설명 : 해당 키워드 빈도 총합(TF)

16) 1위안=172.66원 (2020.02.26., KEB 하나은행 매매기준율 적용)

4. 어육소시지 후기 관련하여 맛, 배송, 포장에 대한 평가 많아

구매 후기 분석 대상 1



제품명	치즈 어육소시지
브랜드	제*(Z*K)
가격	11.80위안 (한화 약 2,037원)
용량	105g
후기	“아이들이 좋아해요.” “개별 포장이라서 편리해요.” “식감이 부드러워요.”

출처: 징둥(jd.com)

구매 후기 분석 대상 2



제품명	미션하이위창 (迷你深海鱼肠)
브랜드	량핀푸즈(良品铺子)
가격	21.90위안 (한화 약 3,781원)
용량	108g
후기	“맛도 가격도 괜찮아요.” “배송이 빨라요.” “개별 포장이라서 가지고 다니면서 먹기 좋아요.”

출처: 징둥(jd.com)

▶ 어육소시지 후기 관련해 맛과 배송에 대한 언급이 많아

온라인 쇼핑몰에서 구매 후기가 많은 어육소시지 제품 2개를 선정함. 해당 제품의 후기를 분석한 결과 ‘좋은’, ‘맛있는’ 등의 긍정적인 후기가 대부분임. 특히 ‘맛’과 관련해 ‘식감’ 등을 언급한 소비자가 많았으며, 식감이 부드러워 아이들이 좋아한다는 평가가 많았음. 한국 제품의 경우에는 ‘어린이’, ‘아기’, ‘유아’ 등 소비자층에 대한 키워드도 많이 출현함

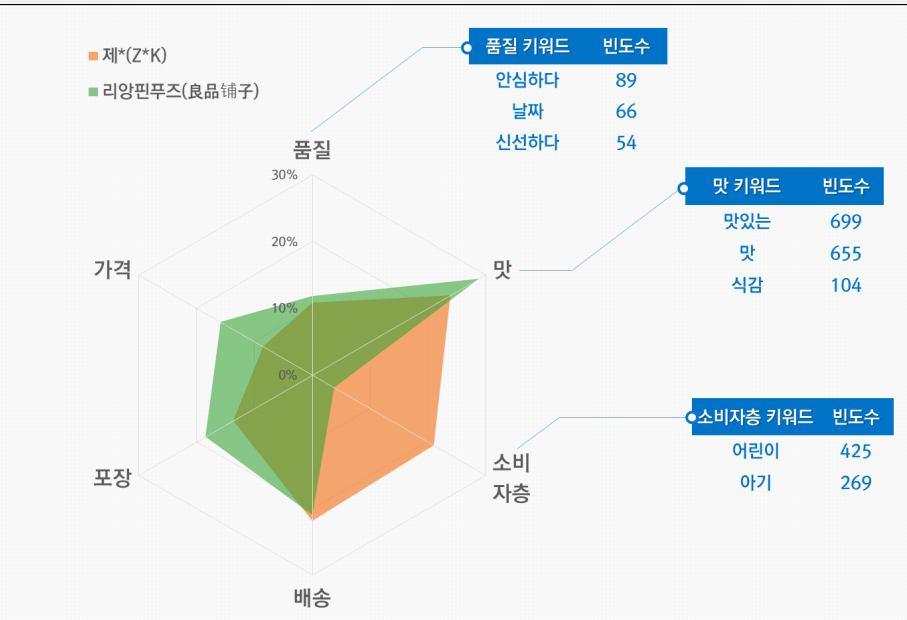
▶ 편리하고 위생적이라는 이유로 개별 포장에 대한 선호도 높아

‘포장’, ‘편리함’ 키워드도 빈출했는데, 편리하고 위생적이라는 이유로 개별 포장을 선호하는 소비자가 많았음. 이밖에 ‘날짜’, ‘안심하다’, ‘신선하다’ 키워드 관련해, 최신 제조 일자와 좋은 재료를 언급하며 품질을 높게 평가함

▶ 중국 온라인 쇼핑몰 내 어육소시지 제품 관련 주요 키워드

- ① 맛, 식감 ② 어린이, 아기, 유아 ③ 안심하다, 신선하다

[표 2.7] 중국 온라인 쇼핑몰 내 ‘어육소시지’ 제품 주요 키워드

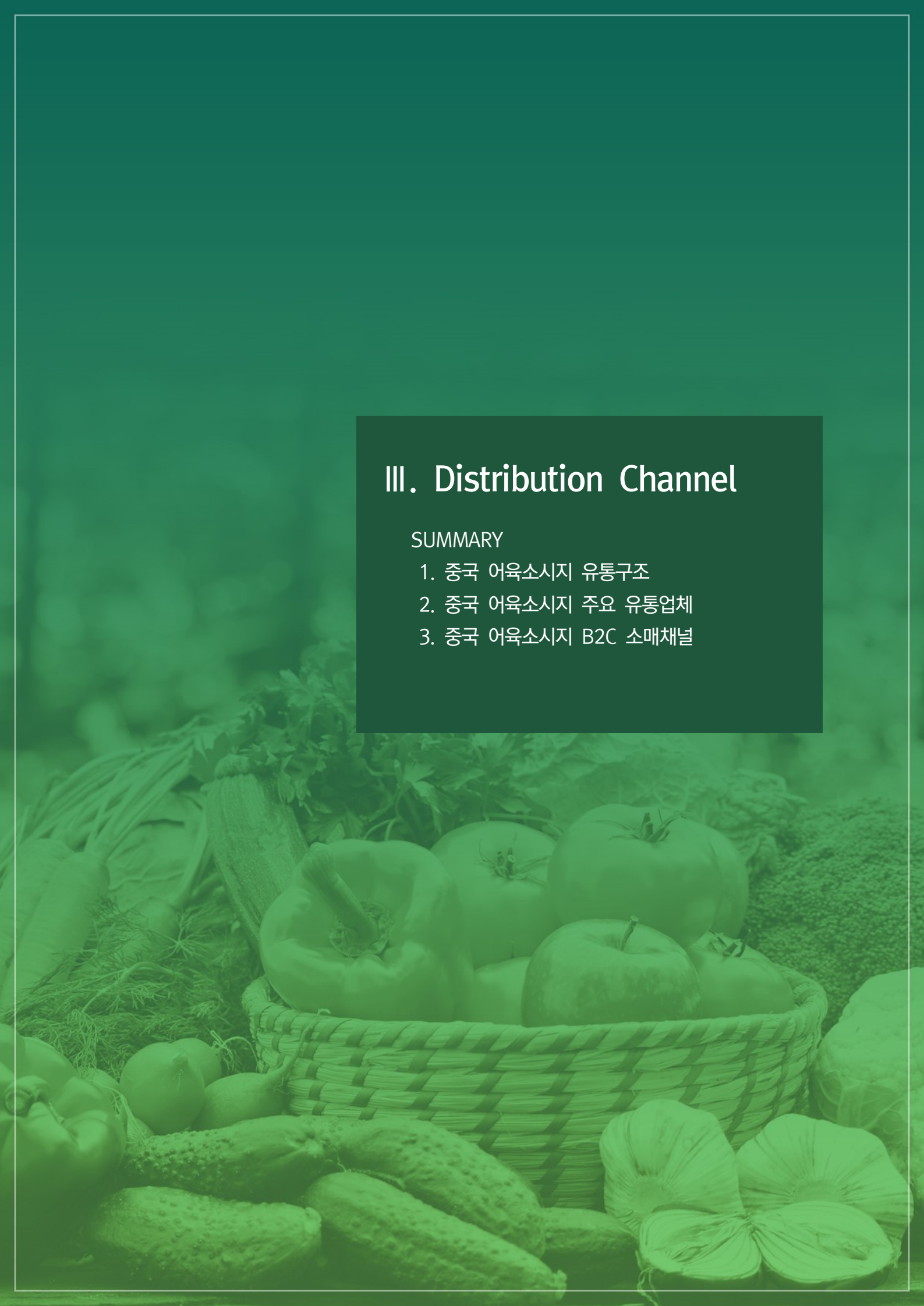


자료 : 중국 온라인 쇼핑몰 내 ‘어육’ 제품 후기 1,970건 분석 (18.01 - 20.01)
 값 설명 : 해당 속성 연관 키워드의 총합/모든 속성 연관 키워드 총합(%)

III. Distribution Channel

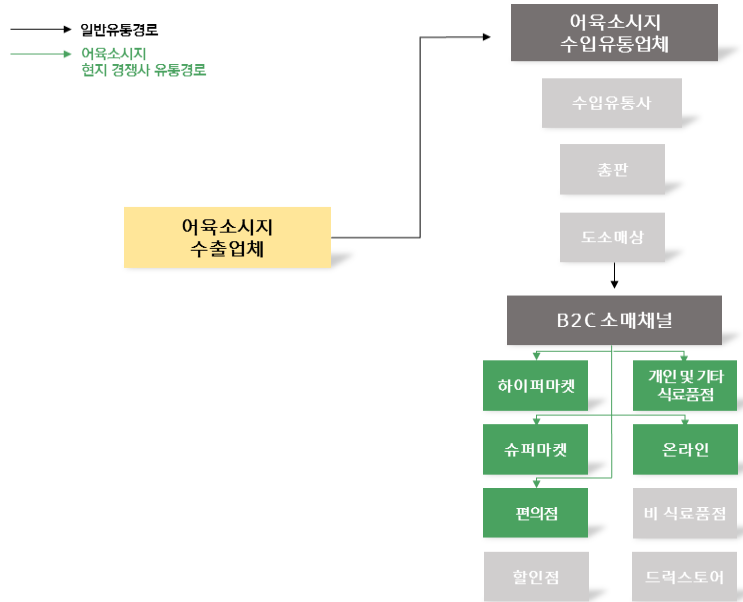
SUMMARY

1. 중국 어육소시지 유통구조
2. 중국 어육소시지 주요 유통업체
3. 중국 어육소시지 B2C 소매채널



Distribution Channel

(유통채널)



중국 (CHINA)

어육소시지¹⁷⁾ 유통채널 현황

채널 유형	채널 분류	점유율 ¹⁸⁾	주요 채널 ¹⁹⁾
B2C 소매 채널	하이퍼마켓 & 슈퍼마켓	79.3%	알티마트(RT Mart), 월마트(Walmart), 까르푸(Carrefour), 씨알뱅가드(CR Vanguard), 옹후이(Yonghui), 테스코(Tesco), 화룬쑤꾸오(CR Sugo), 지아지아위예(Jiajiayue)
	개인 및 기타 식료품점 ²⁰⁾²¹⁾	14.2%	케이마트(K-Mart), 지마트(G-Mart), 라이이펜(Lyfen)
	온라인	3.3%	징둥(JD), 수닝이꼬우(Suning.com), 웨핑훤(Vipshop), 티몰(Tmall), 아마존(Amazon), 이하오티엔((1号店)
	편의점	3.2%	메이이지아(Meiyijia), 세븐일레븐(7-Eleven)

자료: 유로모니터(Euromonitor), 현지 진출 브랜드 진출 채널 정보 조사 결과

17) '어육소시지'의 세부 품목에 대한 유통채널 정보 확인이 불가하여, 제품의 상위 카테고리인 '가공육류 및 해산물(Processed Meat and Seafood)'의 정보를 확인함

18) 2019년 기준, 중국 내 '가공육류 및 해산물(Processed Meat and Seafood)'의 유통채널 점유율임

19) 채널 분류에 따른 중국 내 주요 유통채널로 현지 기업 외 외국계기업도 포함됨

20) 개인 및 기타 식료품점은 개별적으로 운영되는 채널들의 집합으로, 자체 체인점을 보유하고 있지 않은 키오스크 및 음식/음료/담배 전문점을 포함함

21) 개인 및 기타 식료품점은 본 보고서에는 간식체인점을 조사함

1. 중국 어육소시지 유통구조

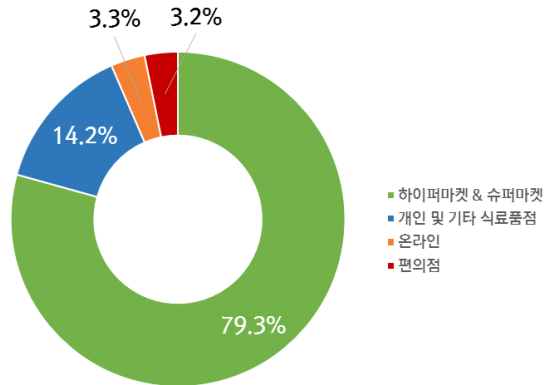
품목 구분 및 분류

품목	어육소시지
구분	소시지
범주	가공육류 및 해산물 (Processed Meat and Seafood)

▶ 중국 어육소시지 주요 채널

‘하이퍼마켓 & 슈퍼마켓(79.3%), 개인 및 기타 식료품점(14.2%), 온라인(3.3%)’

[표 3.1] 중국 어육소시지 유통채널별 점유율



자료: 유로모니터(Euromonitor)

[표 3.2] 중국 어육소시지 유통채널 현황

채널 유형	어육소시지 채널 분류		
	채널 유형	점유율	채널명
B2C 소매 채널	하이퍼마켓 & 슈퍼마켓	79.3%	알티마트(RT Mart), 월마트(Walmart), 까르푸(Carrefour), 씨알뱅크(CR Vanguard), 용후이(Yonghui), 테스코(Tesco), 화룬쑤꾸오(CR Sugo), 지아지아위예(Jiajiayue)
	개인 및 기타 식료품점	14.2%	케이마트(K-Mart), 지마트(G-Mart), 라이아펀(Lyfen)
	온라인	3.3%	징둥(JD), 수닝이꼬우(Suning.com), 웨핑훅(Vipshop), 티몰(Tmall), 아마존(Amazon), 아하오띠엔(1号店)
	편의점	3.2%	메이이지아(Meiyijia), 세븐일레븐(7-Eleven)

자료: 유로모니터(Euromonitor), 현지 진출 브랜드 진출 채널 정보 조사 결과

2. 중국 어육소시지 주요 유통업체

- ▶ 하이퍼마켓 & 슈퍼마켓이 대표적 추가로, 개인 및 기타 식료품점, 온라인, 편의점에서 유사제품 판매가 확인되어 조사채널에 포함

[표 3.3] 중국 어육소시지 취급 주요 유통업체

순번	기업명	기업구분	규모 (매출액 ²²⁾)	입점브랜드	유사제품 취급경험
1	용후이 (Yonghui)	하이퍼마켓 & 슈퍼마켓	약 102억 4,056만 달러 (약 12조 4,187억 원)	슈왕웨이(双汇), 진루오(金锣)	0
2	월마트 (Walmart)	하이퍼마켓 & 슈퍼마켓	약 107억 200만 달러 (약 12조 9,783억 원)	진루오(金锣), 슈왕웨이(双汇)	0
3	씨알방가드 (CR Vanguard)	하이퍼마켓 & 슈퍼마켓	약 147억 2,657만 달러 (약 17조 8,589억 원)	마루젠(Maruzen), 진루오(金锣)	0
4	알티마트 (RT Mart)	하이퍼마켓 & 슈퍼마켓	약 147억 1,788만 달러 (약 17조 8,483억 원)	유런(Yurun), 슈왕웨이(双汇)	0
5	까르푸 (Carrefour)	하이퍼마켓 & 슈퍼마켓	약 951억 3,234만 달러 (약 115조 3,670억 원)	A사, 슈왕웨이(双汇), 진루오(金锣)	0

자료: 각 기업 홈페이지, 유로모니터(Euromonitor)

22) 1달러=1,212.70원 (2020.02.26., KEB 하나은행 매매기준율 기준)

순번	기업명	기업구분	규모 (매출액)	입점브랜드	유사제품 취급경험
6	지아지아위예 (Jiajiayue)	하이퍼마켓 & 슈퍼마켓	약 18억 4,543만 달러 (약 2조 2,380억 원)	젝(Zek), 슈왕웨이(双汇), 유런(Yurun)	0
7	오상 (Auchan)	하이퍼마켓 & 슈퍼마켓	약 150억 3,553만 달러 (약 18조 2,336억 원)	슈왕웨이(双汇), 왕룬(旺润)	0
8	라이이펀 (Lyfen)	간식체인점	약 1억 6,990만 달러 (약 2,060억 3,773만 원)	라이이펀(来伊份), B사	0
9	티몰 (Tmall)	온라인	약 3,000억 9,972만 달러 (약 363조 9,309억 원)	젝(Zek), 리청(力诚), C사	0
10	메이이지아 (Meiyijia)	편의점	약 14억 5,274만 달러 (약 1조 7,617억 원)	슈왕웨이(双汇), 유런(Yurun)	0

자료: 각 기업 홈페이지, 유로모니터(Euromonitor)

3. 중국 어육소시지 B2C 소매채널

1) 하이퍼마켓 & 슈퍼마켓



① 용후이(Yonghui)

기업 기본 정보	기업명	용후이(Yonghui)	
	홈페이지	www.yonghui.com.cn	
	위치	푸저우시(Fuzhou)	
	규모	매출액('18)	약 102억 4,056만 달러 (약 12조 4,187억 원)
		기타 규모	매장 수('19): 약 835개
기업 요약	<ul style="list-style-type: none"> - 2001년 설립 - 중국 500위 이내의 기업(상장 기업 기준) - 일반 슈퍼마켓, 프리미엄 매장, 편의점 형태로 매장 운영 - 중국 내 총 24개의 성과 자치구에 약 835개의 매장 보유 		
기업 최근 이슈	<ul style="list-style-type: none"> - 2019년 중바이(Zhongbai) 리테일 그룹이 지분 인수 - 2019년 와인프로젝트를 통하여 와인사업부문 확장 및 공급방식 개혁 발표 - 2018년 말 중국 IT기업 텐센트, 홍콩 리테일 기업 파크앤샵(ParknShop)과 1억 7,000만 달러(한화 약 2,068억 원) 규모의 조인트벤처 설립 - 2018년 포브스(Forbes)가 2018년 아시아 50대 기업으로 선정 		
유사제품 정보		제품명	룬코우시앙티앤왕 (润口香甜王)
		종류	옥수수첨가소시지
		용량	240g
		원산지	중국

자료: 용후이(Yonghui) 홈페이지, 유로모니터(Euromonitor.com), 밉티안디(Mingtiandi), 포브스(Forbes)
사진 자료: 용후이(Yonghui) 홈페이지

입점 및 협력 정보

<p>입점 제품 특징</p>	<ul style="list-style-type: none"> • 입점 가능 품목 <ul style="list-style-type: none"> - 식품: 면류, 스낵류, 음료류, 신선식품, 즉석식품, 소스류, 김치류, 냉동식품 등 - 일반: 욕실용품, 주방용품 등 • 선호 제품 <ul style="list-style-type: none"> - 신선 농산품 - 품목별로 가격 경쟁력이 있는 제품 • 특이사항 <ul style="list-style-type: none"> - 매장별 신선 농산품의 비율이 약 40%를 차지 - 주로 벤더를 통해 구매하는 방식을 선호 		
<p>입점 등록 절차</p>	<p>등록 유형</p>	<input checked="" type="checkbox"/> 직접 등록	<input type="checkbox"/> 벤더 등록
	<p>등록 방법 및 등록 정보</p>	<p>홈페이지를 통한 직접 등록</p> <ul style="list-style-type: none"> - 구매위원회는 매주 수요일, 토요일 홈페이지 공지사항에 관심 상품 리스트 공개 - 관심 품목에 속하면, 신상품 접수처에 입점 예정 상품의 정보 (샘플, 사진, 견적, 모든 자격증)와 ‘견본등록서’를 제출 이때, 보다 상세한 카탈로그를 제시하고 거래조건 협의를 진행 후 ‘거래계약서’를 체결 - glzx.yonghui.cndp에 접속하여 ‘공급자자료등록표’ 작성 - 입주 상품 등록 - 상품 유통 및 판매 	
	<p>특이사항</p>	<ul style="list-style-type: none"> - 소요시간: 약 30일 - 벤더 등록 제품이 신뢰성이 높다고 판단하는 경향이 있음 	

자료: 옹후이(Yonghui) 홈페이지, 유통채널 담당자와의 인터뷰



② 월마트(Walmart)

기업 기본 정보	기업명	월마트(Walmart)	
	홈페이지	www.wal-martchina.com	
	위치	선전(Shenzhen)	
	규모	매출액('18)	약 107억 200만 달러 (약 12조 9,783억 원)
기업 요약	기타 규모	매장 수('18): 약 443개 직원 수('18): 약 220만 명	
	<ul style="list-style-type: none"> - 1996년 설립 - 중국 내 약 180개 도시에서 매장 운영 - 약 70억 명 이상의 고객 보유 - 샘스클럽(Sam's Club)과 일반 마트 형태로 매장 운영 		
기업 최근 이슈	<ul style="list-style-type: none"> - 2019년 11월 향후 5-7년간 100개 매장 증설과 약 200개 매장의 리모델링 계획 발표 - 2019년 1월부터 중국 내 오메가8(Omega 8) 프로젝트 운영 개시²³⁾ - 2018년 12월, 월마트 회원카드를 온라인과 오프라인 모두에서 쓸 수 있도록 업그레이드 진행 		
유사제품 정보		제품명	진루오시앙티앤왕 (金锣香甜王)
		종류	옥수수첨가닭고기소시지
		용량	30g×9
		원산지	중국

자료: 월마트차이나(Walmart-china) 홈페이지, 스탯스타(Statista) 홈페이지, 아시아프루트(Asiafruit), 유로모니터(Euromonitor)
 사진 자료: 월마트차이나(Walmart-china) 홈페이지, 바이두투피엔(百度图片)

23) 월마트(Walmart) 중국의 내부 프로그램으로, 현지 스타트업 기업을 탐색하고 이들에게 월마트의 400개 이상의 매장에 제품을 판매 할 수 있는 기회 제공

입점 및 협력 정보

입점 제품 특징	<ul style="list-style-type: none"> • 입점 가능 품목 <ul style="list-style-type: none"> - 식품: 신선식품, 육류, 냉동식품, 유제품, 소스류, 냉장식품, 주류 등 - 일반: 가정용품, 화장품, 의류, 주방용품, 전자제품, 영유아용품, 애견용품 등 • 선호제품 <ul style="list-style-type: none"> - 기존 플랫폼에 없는 제품 - 가격 경쟁력이 있는 제품 	
	등록 유형	<input checked="" type="checkbox"/> 직접 등록 <input type="checkbox"/> 벤더 등록
입점 등록 절차	등록 방법 및 등록 정보	이메일을 통한 직접 입점 문의 - 홈페이지에서 절차 확인 후, 해당 제품군 담당 부서로 메일 송부(wal-martchina.com/supplier/apply.htm) - 5가지 제품군으로 분류 : Dry goods, Fresh food, FMCG, Non-food, Private label dedicated mailbox - 등록 시 필요한 일반적 정보 ① 공급자 정보 (담당자 연락처, 이메일 주소, 회사명, 설립일, 주소, 메일, 홈페이지, 자본금, 경영범위, 회사 유형, 직원 수 등) ② 관련 내용 (주요 고객, 전년도 매출액, 주요 유통채널, 인기 상품 관련 정보) ③ 상세내용 (현지어 회사소개, 제품소개 자유기재, 서비스 제공범위)
	등록 조건	<ul style="list-style-type: none"> · 평가 기준 ① 월마트 공급업체 행동강령 준수 · 평가 기준 ② 정보공시기준에 따라 제조시설 관련 정보 제공 · 평가 기준 ③ 지정 공인검사기관에서 제조시설 검사 실시
	특이사항	<ul style="list-style-type: none"> - 제품에 대해 관심이 있을 시, 관련 지역 구매담당자가 직접 연락 - 선호 공급자 특징 (자격증 보유/ 완전한 재무제도 보유/합법적으로 생산/인증서류 구비/전담 팀 월마트 참고배송 가능)

자료: 월마트차이나(Walmart-china) 홈페이지, 유통채널 담당자와의 인터뷰



③ 씨알뱅크(CR Vanguard)

기업 기본 정보	기업명	씨알뱅크(CR Vanguard)		
	홈페이지	www.crv.com.cn		
	위치 ²⁴⁾	선전(Shenzhen)		
	규모	매출액('18)	약 147억 2,657만 달러 (약 17조 8,589억 원)	
		기타 규모	- 매장 수('18): 약 3,192개 - 직원 수('18): 약 22만 명	
기업 요약	<ul style="list-style-type: none"> - 1984년 설립 - 중국 내 약 240개의 도시에 매장 보유 - 올레(Ole), 비엘티(BLT), 바이플러스(V+), 브이엔고(V)nGO 등 프리미엄 오프라인 매장 보유 - 온라인 음식 배달 플랫폼 어러머(饿了么)에 2,000개의 매장 등록하여 약 100개의 도시로 배송 서비스 개시 예정 			
				
기업 최근 이슈	<ul style="list-style-type: none"> - 2020년 1월 새로운 매장 브랜드 '완지아(Wanjia) 마트' 런칭 - 2018년 네트워크 안전 및 정보화 벤치마킹 우수기업 1위 기록 - 2016-2018년 임기 실적 우수기업 선정 			
유사제품 정보		제품명	쉬에위창 (チーかま)	
		종류	어육소시지	
		용량	180g	
		원산지	일본	

자료: 씨알뱅크(CR Vanguard) 홈페이지, 유로모니터(Euromonitor), 케이알아시아(Kr-asia)
 사진 자료: 씨알뱅크(CR Vanguard) 홈페이지, 바이두투투피엔(百度图片)

24) 본사는 홍콩(Hong Kong)에 위치

입점 및 협력 정보

<p>입점 제품 특징</p>	<ul style="list-style-type: none"> • 입점 가능 품목 <ul style="list-style-type: none"> - 식품: 신선식품, 스낵류, 유제품, 면류, 캔디류, 음료류, 즉석식품, 냉동식품 소스류, 김치류 등 - 일반: 욕실용품, 의류, 주방용품, 전자제품, 영유아용품, 애견용품 등 • 선호 제품 <ul style="list-style-type: none"> - 품질이 좋고 가격 경쟁력이 있는 제품 - 프리미엄 상품 - 기존 플랫폼에 없는 상품 - 인지도가 높은 브랜드 • 특이사항 <ul style="list-style-type: none"> - 다양한 매장 형태 보유(프리미엄 수입 상품 매장 및 일반 마트 형태) - 상품 특성에 따라 판매 매장 결정(일반 매장 또는 프리미엄 매장) 	
<p>입점 등록 절차</p>	<p>등록 유형</p>	<p><input checked="" type="checkbox"/> 직접 등록 <input checked="" type="checkbox"/> 벤더 등록</p> <hr/> <p>등록 방법 및 등록 정보</p> <ol style="list-style-type: none"> 1. 이메일을 통한 직접 문의 <ul style="list-style-type: none"> - 홈페이지에 상품 모집 공고 확인 (www.crv.com.cn/swhz/new_goodsBuyer) - 공급자 지원 자격 체크(품목별 상이) 일부 품목의 경우 중국 현지에 등록된 업체만 신청 가능 - 공급자 지원 자격에 적합한 경우, '공급자자료등록표'를 작성하여 구매담당자에게 메일 발송 - 추가 서류 제출 요구 시 제출 2. 로컬 에이전트를 통한 등록 <hr/> <p>특이사항</p> <ul style="list-style-type: none"> - 구매담당자 연락처: crv_zbspjj@crv.com.cn - 소요시간: 약 30일(최소) - 벤더 등록 제품이 신뢰성이 높다고 판단하는 경향이 있음 - 배송 시스템이 좋은 매장이 입주 가능성이 높음 - 씨알뱅크가드로 직접 등록된 제품은 약 30%
<p>벤더 리스트</p>	<ul style="list-style-type: none"> • Seo Agency China (식음료 브로커) <ul style="list-style-type: none"> - 홈페이지 : seoagencychina.com - 전화번호 : +86-(0)21-623-105-20 / 이메일: seo@marketingtochina.com - 기업소개 : 씨알뱅크가드를 포함한 다양한 슈퍼마켓 납품 및 판매 활동지원 	

자료: 씨알뱅크가드(CR Vanguard) 홈페이지, 유통채널 담당자와의 인터뷰



④ 알티마트(RT Mart)

기업 기본 정보	기업명	알티마트(RT Mart)		
	홈페이지	www.rt-mart.com.cn		
	위치	상하이(Shanghai)		
	규모	매출액('18)	약 147억 1,788만 달러 (약 17조 8,483억 원)	
		기타 규모	매장 수('18): 약 408개 직원 수('18): 약 10만 명	
기업 요약	<ul style="list-style-type: none"> - 1997년 설립 - 1998년 상하이에 첫 슈퍼마켓 오픈 - 중국 식품품 소매업체 선아트리테일(Sun Art Retail) 내 브랜드로 운영 - 중국 내 29개의 성에 매장 보유 - 약 2,400만 달러(한화 약 282억 원)의 자본금 보유 - 2017년 알리바바(Alibaba) 기업의 선아트 리테일 지분 인수를 통해 온·오프라인 융합 강화 			
기업 최근 이슈	<ul style="list-style-type: none"> - 2019년 키톤유업(Keytone)²⁵과 대리판매 계약 체결 - 2018년 알리바바(Alibaba) 신기술유통 사업의 일환으로 약 100개 매장에 디지털 기술을 접목 			
유사제품 정보		제품명	칭전편웨창 (清真风味肠)	
		종류	소고기소시지	
		용량	118g	
		원산지	중국	

자료: 알티마트(RT Mart) 홈페이지, 신랑신문(新浪新闻), 유로모니터(Euromonitor), 리테일매거진(Retail magazine), 이컨설팅시(Econsultancy)
 사진 자료: 알티마트(RT Mart) 홈페이지

25) 뉴질랜드 내 유명 유제품 제조업체

입점 및 협력 정보

<p>입점 제품 특징</p>	<ul style="list-style-type: none"> • 입점 가능 품목 <ul style="list-style-type: none"> - 식품: 면류, 스낵류, 캔디류, 제과류, 신선식품, 즉석식품, 냉동식품 등 - 일반: 영유아용품, 의류, 주방용품, 가정용품, 화장품 등 • 선호제품 <ul style="list-style-type: none"> - 신선도가 높은 제품 - 간편하게 즐길 수 있는 제품 • 특이사항 <ul style="list-style-type: none"> - 상하이에 전국 총 구매담당자 있으며 주로 인지도가 높은 벤더를 통해 제품 소싱 - 입점 제품에 대해서는 지역 내 구매 담당자가 관리 - 본사의 경우 특정 지역 매장에만 입점 되는 브랜드보다는 모든 매장에 입점 될 수 있는 제품을 선호 	
<p>입점 등록 절차</p>	<p>등록 유형</p>	<p><input checked="" type="checkbox"/> 직접 등록 <input checked="" type="checkbox"/> 벤더 등록</p>
	<p>등록 방법 및 등록 정보</p>	<ol style="list-style-type: none"> 1. 유선 연락 및 라인을 통한 직접 등록 <ul style="list-style-type: none"> - 구매담당자에게 제품 정보(가격, 제품의 외장 크기 등) 제출 - 전국의 구매담당자의 심사를 거침 - 심사 통과한 제품은 알티마트부터 상품코드 수취 - 각 지역 구매담당자에게 신상품 정보 전달 - 각 지역 구매담당자가 관심이 있는 신상품을 선정하고 구매 - 신상품 입점 및 판매 2. 로컬 에이전트를 통한 등록
	<p>특이사항</p>	<ul style="list-style-type: none"> - 소요시간: 약 5주 - 총괄 구매 담당자가 선정한 제품을 신뢰 있게 보는 경향이 있음 - 문의사항 연락처 전화: +86-(0)800-010-020 LINE 아이디: @bvq0787C
<p>벤더 리스트</p>	<ul style="list-style-type: none"> • Seo Agency China (식음료, 주류 브로커) <ul style="list-style-type: none"> - 홈페이지 : seoagencychina.com - 전화번호 : +86-(0)21-623-105-20 / 이메일: seo@marketingtochina.com - 기업소개 : 알티마트를 포함한 다양한 슈퍼마켓 납품 및 판매 활동지원 	

자료: 알티마트(RT Mart) 홈페이지, 유통채널 담당자와의 인터뷰

입점 및 협력 정보

<p>입점 제품 특징</p>	<ul style="list-style-type: none"> • 입점 가능 품목 <ul style="list-style-type: none"> - 식품: 면류, 스낵류, 음료류, 소스류, 냉동식품 등 - 일반: 욕실용품, 유아용품, 주방용품, 청소용품, 잡화류 등 • 선호 제품 <ul style="list-style-type: none"> - 가격 경쟁력이 있는 상품 - 공급이 안정적인 상품 • 특이사항 <ul style="list-style-type: none"> - 구매담당자에게 제공하는 견적이 최저 견적이여야 함(타 유통채널 대비 가격이 높을 경우 반려) - 계약서에 있는 견적은 고정가격이어야 하며 부득이하게 견적 변동이 있을 경우 까르푸의 허가를 받은 뒤 1개월 후 변동 가능 		
<p>입점 등록 절차</p>	<p>등록 유형</p>	<p><input checked="" type="checkbox"/> 직접 등록</p>	<p><input checked="" type="checkbox"/> 벤더 등록</p>
	<p>등록 방법 및 등록 정보</p>	<ol style="list-style-type: none"> 1. 홈페이지를 통한 직접 등록 (supplierweb.carrefour.com.cn) <ul style="list-style-type: none"> - 구매부로 제품 정보(샘플, 사진, 견적, 모든 자격증)와 '공급 자자료등록표'를 송부 - 구매부 논의를 거쳐 관심이 있을 경우, 계약서 작성 및 서비스 계약 체결 - 입점 제품 등록 및 제품 프로모션 방법 선택 - 상품 판매 및 유통 2. 로컬 에이전트를 통한 등록 	
	<p>등록 조건</p>	<ul style="list-style-type: none"> · 평가 기준 ① 까르푸 공급업체 행동강령 준수 · 평가 기준 ② 제품 안전성 기준 충족 · 평가 기준 ③ ISO 26000 기반의 CSR 정책 실시 	
<p>특이사항</p>	<ul style="list-style-type: none"> - 벤더 등록 제품이 신뢰성이 높다고 판단하는 경향이 있음 - 계약서는 매년 1회 새롭게 체결해야 함(체결 날짜와 상관없이 유효 기한은 차년도 1월 1일까지) - 입주 비용이 높은 편 - 문의사항 연락처 전화: +86-(0)21-38784500 메일: vivi_yangxiaohua@carrefour.com.cn 		
<p>벤더 리스트</p>	<ul style="list-style-type: none"> · Seo Agency China (식음료, 주류 브로커) <ul style="list-style-type: none"> - 홈페이지 : seoagencychina.com - 전화번호 : +86-(0)21-623-105-20 / 이메일: seo@marketingtochina.com - 기업소개 : 까르푸를 포함한 다양한 슈퍼마켓 납품 및 판매 활동지원 		

자료: 까르푸(Carrefour) 홈페이지, 유통채널 담당자와의 인터뷰



⑥ 지아지아위에(Jiajiayue)

기업 기본 정보	기업명	지아지아위에(Jiajiayue)		
	홈페이지	www.jiajiayue.com.cn		
	위치	웨이하이(Weihai)		
	규모	매출액('18)	약 18억 4,543만 달러 (약 2조 2,380억 원)	
		기타 규모	매장 수('19): 약 750개	
기업 요약	<ul style="list-style-type: none"> - 1974년 설립 - 중국 내 약 40개 도시에 750여개의 매장 보유 - 주로 농산품 및 신선식품을 유통 - 일반 슈퍼마켓, 프리미엄 매장, 편의점, 특산품 전문매장 등 다양한 형태의 매장 보유 			
기업 최근 이슈		<ul style="list-style-type: none"> - 2019년 5월 장자커우물류센터(Zhangjiakou Logistics Center) 건설 착수 - 2018년 11월 전국리테일컨퍼런스에서 소매 혁신상 수상 		
유사제품 정보		제품명	치즈어육소시지	
		종류	어육소시지	
		용량	300g	
		원산지	한국	

자료: 지아지아위에(Jiajiayue) 홈페이지, 오프라인 매장 조사, 유로모니터(Euromonitor)
 사진 자료: 지아지아위에(Jiajiayue) 홈페이지

입점 및 협력 정보

<p>입점 제품 특징</p>	<ul style="list-style-type: none"> • 입점 가능 품목 <ul style="list-style-type: none"> - 식품: 신선식품, 스낵류, 음료류, 즉석식품, 소스류, 냉동식품, 육류 등 - 일반: 욕실용품, 의류, 잡화류 등 • 선호 제품 <ul style="list-style-type: none"> - 신선식품 - 농식품 - 품목별 가격 경쟁력이 있는 제품 • 특이사항 <ul style="list-style-type: none"> - 주로 농식품을 취급 - 다양한 자체 브랜드 보유 - 다양한 형태의 매장 보유(백화점, 편의점, 프랜차이즈 매장) 	
<p>입점 등록 절차</p>	<p>등록 유형</p>	<p><input checked="" type="checkbox"/> 직접 등록 <input checked="" type="checkbox"/> 벤더 등록</p>
<p>벤더 리스트</p>	<ul style="list-style-type: none"> • Jebsen Beer (맥주 브로커) <ul style="list-style-type: none"> - 홈페이지 : jebsenbeer.com - 전화번호 : +86-(0)21-2306-4888 - 기업소개 : 다양한 슈퍼마켓 납품 및 판매 활동지원 	
<p>등록 방법 및 등록 정보</p>	<ol style="list-style-type: none"> 1. 홈페이지를 통한 직접 등록 <ul style="list-style-type: none"> - 제품 정보와 '공급자자료등록표'를 작성하여 등록페이지에 등록 (qyeps.com/register?purchaserId=161784) - 구매부 내부에서 제출 자료를 검토 후, 관심이 있을 경우 개별 연락 - 공급자 필수 제출 서류 보완 - 심사 통과 후 계약 체결 - 상품 판매 및 유통 2. 로컬 에이전트를 통한 등록 	
<p>특이사항</p>	<ul style="list-style-type: none"> - 소요시간: 약 30일 - 구매담당자 연락처: 2653502710@qq.com 	

자료: 지아지아위예(Jiajiayue) 홈페이지, 유통채널 담당자와의 인터뷰



⑦ 오상(Auchan)

기업 기본 정보	기업명	오상(Auchan)		
	홈페이지	www.auchan.com.cn		
	위치	상하이(Shanghai)		
	규모	매출액('18)	약 150억 3,553만 달러 ²⁶⁾ (약 18조 2,336억 원)	
기업 요약	기타 규모	매장 수('19): 약 72개		
	<ul style="list-style-type: none"> - 1961년 프랑스에서 설립되어 1999년 중국 진출 - 17개국에서 4,084개의 매장을 운영하며, 그 중 841개 매장이 아시아에 위치 - 2017년 중국 오상의 모회사인 선아트(Sun Art) 그룹, 알리바바와 전략적 제휴 체결 			
기업 최근 이슈	<ul style="list-style-type: none"> - 2018년 알티마트(RT Mart)와 협력하여 B2B 모바일 주문 플랫폼 '에루화(Elufa)' 런칭 - 2019년 5월 선아트와 공동 본부를 설립하여 공급망 공유 			
유사제품 정보		제품명	수양혜왕중왕 (双汇王中王)	
		종류	돼지고기소시지	
		용량	270g	
		원산지	중국	

자료: 오상(Auchan) 홈페이지, 리테일디테일(Retaildetail), 유로모니터(Euromonitor)
 사진 자료: 오상(Auchan) 홈페이지

26) 아시아 지역 통합 매출액

입점 및 협력 정보

입점 제품 특징	<ul style="list-style-type: none"> • 입점 가능 품목 <ul style="list-style-type: none"> - 식품: 유제품, 신선식품, 즉석식품, 건조식품, 스낵류, 음료류, 주류 등 - 일반: 위생용품, 욕실용품, 주방용품, 청소용품 등 • 선호 제품 <ul style="list-style-type: none"> - 장기적인 협력 및 안정적인 공급 중시 		
	등록 유형	<input checked="" type="checkbox"/> 직접 등록	<input type="checkbox"/> 벤더 등록
입점 등록 절차	등록 방법 및 등록 정보	<p>유선 연락 또는 이메일을 통한 입점 문의</p> <ul style="list-style-type: none"> - 공급상 기본 정보(사업자 등록증, 세금 등록 증명서 국세, 상표 등록증, 제품성분검사보고, 견적표) 제출 - 구매부 내부에서 제출 자료 검토 후, 관심이 있을 경우 개별 연락 - 공급자 필수 제출 서류 보완 - 심사 통과 후 계약서 체결 - 상품 판매 및 유통 	
	특이사항	<ul style="list-style-type: none"> - 보건식품의 경우 보건식품허가증명서 제출 필요 - 제품 검사 서류의 잔유 유효기간이 1년 이상 필요 - 문의사항 연락처 전화: +86-(0)4001012211 메일: yue.zhang@auchan.com.cn 	

자료: 오상(Auchan) 홈페이지, 유통채널 담당자와의 인터뷰

2) 간식체인점

① 라이이펜(Lyfen)



기업 기본 정보	기업명	라이이펜(Lyfen)	
	홈페이지	www.laiyifen.com	
	위치	상하이(Shanghai)	
	규모	매출액('18)	약 1억 6,990만 달러 (약 2,060억 3,773만 원)
기업 요약	기타 규모	- 매장 수('18): 약 2,700개 - 직원 수('18): 약 10,000명	
	<ul style="list-style-type: none"> - 1999년 설립된 스낵 전문점 - 2018년 기준 2,700만 명의 회원 보유 - 오프라인과 온라인을 결합한 옴니 채널 운영 - 징둥닷컴과 티몰에서 온라인 몰 운영 		
기업 최근 이슈	<ul style="list-style-type: none"> - 2019년 서울푸드 2019 엑스포에 참여하여 한국 간식 브랜드인 '영미 (Youngme)'와 계약 체결 - 2019년 스낵 박물관(Snack Museum) 완공 및 운영 - 2018년 중국 신규상장기업 사업모델개척상 수상 		
유사제품 정보		제품명	탄카오미니창 (碳烤迷你肠)
		종류	돼지고기소시지
		용량	125g
		원산지	중국

자료: 라이이펜(Lyfen) 홈페이지, 블룸버그(Bloomberg), 링크샵(Linkshop)
 사진 자료: 라이이펜(Lyfen) 홈페이지, 징둥닷컴라이이펜(Jd.Lyfen) 홈페이지

입점 및 협력 정보

<p>입점 제품 특징</p>	<ul style="list-style-type: none"> • 입점 가능 품목 <ul style="list-style-type: none"> - 식품: 견과류, 육류, 건조과일스낵류, 일반스낵류, 해산물스낵류, 캔디류 등 • 선호 제품 <ul style="list-style-type: none"> - 스낵류 - 브랜드 인지도 높은 품목 • 특이사항 <ul style="list-style-type: none"> - 주로 인지도가 높은 스낵을 유통 	
<p>입점 등록 절차</p>	<p>등록 유형</p>	<p><input checked="" type="checkbox"/> 직접 등록 <input checked="" type="checkbox"/> 벤더 등록</p>
	<p>등록 방법 및 등록 정보</p>	<p>홈페이지를 통한 직접 등록</p> <ul style="list-style-type: none"> - 라이이펜 등록페이지에 등록(laiyifen.com/cmb.html) - 공급자 기본 정보 작성(업체명, 품목, 상품, 대표자 연락처 등) - 구매부 내부에서 제출 자료 검토 후, 관심이 있을 경우 개별 연락 - 공급자 필수 제출 서류 보완 - 심사 통과 후 계약서 체결
	<p>등록 조건</p>	<ul style="list-style-type: none"> - 공급자가 중국 현지에 등록 필요 - 공급자 업태 요구 조건: (아래 3가지 중 1개만 부합하면 됨): 플래그십 스토어(旗舰店), 특유 브랜드 보유(Specialty Store) 혹은 큰 품목 1개만 유통(Exclusive Shop) - 모든 서류의 잔여 유효 기간은 3 개월 이상 필요 - 수입식품의 경우 '통관신고서', '위생증명서' 및 '출입국 검사검역 증명서' 제출 필요 - 중문 외 언어로 된 모든 서류는 중문 번역본 제공 필요 - 특수 인증서(Ex: 유기농)를 보유하고 있는 경우 관련 증서 제출 필요 - 모든 복사본에 신청업체의 날인 필요
<p>특이사항</p>	<ul style="list-style-type: none"> - 라이이펜 플랫폼 입주 보증금 및 마진을 다름 - 문의사항 연락처: +86-(0)21-5176-0952, +86-(0)21-51760999 	

자료: 라이이펜(Lyfen) 홈페이지, 유통채널 담당자와의 인터뷰

3) 온라인



① 티몰(Tmall)

기업 기본 정보	기업명	티몰(Tmall)		
	홈페이지	www.tmall.com		
	위치	항저우(杭州)		
	규모	매출액('18)	약 3,000억 9,972만 달러 (약 363조 9,309억 원)	
		기타 규모	오프라인 참고 수('18): 약 28개	
기업 요약	<ul style="list-style-type: none"> - 2008년 설립 - 중국 내 온라인 B2C매장 1위 - 2014년 해외직구 플랫폼 출시 및 해외 제품 서비스 개시 			
기업 최근 이슈	<ul style="list-style-type: none"> - 2019년 전년 대비 총매출액 31% 증가 - 2019년 7월 상하이 내 최초로 티몰 소비자체험센터 개장 - 2019년 고객맞춤서비스 강화 목적의 플래그십스토어2.0(Flagship Store 2.0) 개시 - 미국 의류 브랜드 브이에프코퍼레이션(VF Corporation)과 파트너십 체결 - 2017년 명품 브랜드 유통 플랫폼 '럭셔리파빌리온(Luxury Pavilion)' 개시 			
유사제품 정보		제품명	치즈어육소시지	
		종류	어육소시지	
		용량	105g	
		원산지	한국	

자료: 티몰(Tmall) 홈페이지, 신랑커지(新浪科技), 유로모니터(Euromonitor), 퀘지(Quartz), 포브스(Forbes)

사진 자료: 티몰(Tmall) 홈페이지

입점 및 협력 정보

<p>입점 제품 특징</p>	<ul style="list-style-type: none"> • 입점 가능 품목 <ul style="list-style-type: none"> - 식품: 스낵류, 음료류, 즉석식품, 소스류, 김치류, 냉동식품 등 - 일반: 의류, 액세서리류, 전자제품, 주방용품, 식기류, 서적류 등 • 선호 제품 <ul style="list-style-type: none"> - 품목별로 가격 경쟁력이 있는 제품 • 특이사항 <ul style="list-style-type: none"> - 입점할 상품은 채널 내 분류가 명확히 되어 있어야 함 - 건강식품과 유기농식품의 경우, 판매 지역의 정책에 부합해야 함 - 과도한 제품의 효능 홍보 지양 	
<p>입점 등록 절차</p>	<p>등록 유형</p>	<p><input checked="" type="checkbox"/> 직접 등록 <input checked="" type="checkbox"/> 벤더 등록</p>
	<p>등록 방법 및 등록 정보</p>	<ol style="list-style-type: none"> 1. 홈페이지를 통한 직접 등록 <ul style="list-style-type: none"> - 알리페이 등록 후, 티몰 로그인 후 공급자 유치 온라인 신청 - 온라인 플랫폼 도메인 선택 및 등록하고자 하는 이름 등록 - 등록이 완료된 후, 티몰 관련 담당자의 최종 심사를 대기 - 심사통과 후, 티몰 측에서 아이디와 비밀번호를 공급자에게 전달하면 공급자는 티몰 공급자 센터에 등록 및 정보 보완 - 티몰에 기업 관련 모든 정보 등록, 티몰 규정학습, 알리페이 출금 협의 체결, 온라인 시험 응시 - 제품 온라인 플랫폼 등록 및 프로모션 2. 로컬 에이전트를 통한 등록
<p>벤더 리스트</p>	<p>특이사항</p>	<ul style="list-style-type: none"> - 보증금 동결 및 기술서비스 연체료 결제 전, 알리페이에 충분한 잔액 확보 필요 - 입주 후 3개월이 지난 상품에 대해 프로모션 실시 - 중국 법인 사업자(기업)만 입점 가능(개인판매자는 입점 불가)
	<ul style="list-style-type: none"> • E commerce China Agency (이커머스기업 전문 브로커) <ul style="list-style-type: none"> - 홈페이지 : ecommercechinaagency.com - 전화번호 : +86-(0)21-623-105-20 이메일: ecommerce@marketingtochina.com - 기업소개 : 티몰을 포함한 다양한 슈퍼마켓 납품 및 판매 활동지원 	

자료: 티몰(Tmall) 홈페이지, 유통채널 담당자와의 인터뷰

4) 편의점



① 메이이지아(Meiyijia)

기업 기본 정보	기업명	메이이지아(Meiyijia)	
	홈페이지	www.meiyijia.com.cn	
	위치	광둥(Guangdong)	
	규모	매출액('18)	약 14억 5,274만 달러 (약 1조 7,617억 원)
기업 요약	기타 규모	매장 수('18): 약 17,000개	
	<ul style="list-style-type: none"> - 1997년 설립되어 17개국에서 운영 - 중국 내 대규모 프랜차이즈 편의점 - 매달 약 300-400개의 신규 편의점이 오픈 - 일평균 약 500만 명 이상의 고객이 이용 		
기업 최근 이슈	<ul style="list-style-type: none"> - 2019년 6월 광둥체인점경영협회가 선정한 2018년 광둥 지역 체인점 Top 50에서 7위 기록 - 2019년 5월 중국프랜차이즈 연합(CCFA)로부터 2019년 중국 편의점 특별상 및 혁신상(China Convenience Store Special Award and Innovation Award) 수상 		
유사제품 정보		제품명	슈앙웨이따꾸창 (双汇大骨肠)
		종류	돼지고기소시지
		용량	40g×10
		원산지	중국

자료: 메이이지아(Meiyijia) 홈페이지, 따중왕(大众网), 이뵙똥리왕(亿邦动力网), 유로모니터(Euromonitor)
 사진 자료: 메이이지아(Meiyijia) 홈페이지, 바이두바이커(百度百科)

입점 및 협력 정보

<p>입점 제품 특징</p>	<ul style="list-style-type: none"> • 입점 가능 품목 <ul style="list-style-type: none"> - 식품: 즉석식품, 면류, 스낵류, 음료류, 소스류, 김치류, 냉동식품 등 - 일반: 화장품, 세제용품, 청소용품, 주방용품 등 • 선호 제품 <ul style="list-style-type: none"> - 품질이 뛰어난 상품 - 신선도가 높은 상품(해외 품목의 경우, 유통기한의 70% 이상이 남아야 하며 중국 현지에 공장을 보유한 경우에는 80% 이상이 남아야 함) - 장기적인 협력 및 안정적인 공급 중시 - 간편 식품 • 특이사항 <ul style="list-style-type: none"> - 좋은 평판을 가진 공장에서 제조되는 제품의 신뢰도가 높음 			
<p>입점 등록 절차</p>	<p>등록 유형</p>	<input checked="" type="checkbox"/> 직접 등록	<input checked="" type="checkbox"/> 벤더 등록	
	<p>등록 방법 및 등록 정보</p>	<ol style="list-style-type: none"> 1. 홈페이지를 통한 등록 (www.meiyijia.com.cn/contact/index.htm) <ul style="list-style-type: none"> - 온라인 고객센터에서 공급자 자료가 수취되면, 본사에서 검토 후 구매담당자를 통하여 공급자와 연락 예정(약 1-2주 소요) - 공급자 정보 등록 - 입점 상품 정보 등록 - 상품 유통 및 판매 2. 로컬 에이전트를 통한 등록 		
	<p>특이사항</p>	<ul style="list-style-type: none"> - 간편 식품, 건강식품에 대한 수요가 높음 - 벤더 등록 제품이 신뢰성이 높다고 판단하는 경향이 있음 		
<p>벤더 리스트</p>	<ul style="list-style-type: none"> • Seo Agency China (식음료 및 주류 브로커) <ul style="list-style-type: none"> - 홈페이지 : seoagencychina.com - 전화번호 : +86-(0)21-623-105-20 / 이메일: seo@marketingtochina.com - 기업소개 : 메이이저아를 포함한 다양한 슈퍼마켓 납품 및 판매 활동지원 			

자료: 메이이저아(Meiyijia) 홈페이지, 유통채널 담당자와의 인터뷰

IV. Customs·Quarantine

SUMMARY

1. 중국 어육소시지 인증 취득
2. 중국 어육소시지 업체·제품 등록
3. 중국 어육소시지 라벨 심의
4. 중국 어육소시지 서류 준비
5. 중국 어육소시지 세금 납부
6. 중국 어육소시지 검역 심사

Customs · Quarantine

(통관 및 검역)

■ 통관/검역 일반사항 | ■ 통관/검역 주의사항

구분	내용	참조처
Step 01. 인증 취득	<ul style="list-style-type: none"> 강제 인증 無 	(-)
Step 02. 사전 심사	<ul style="list-style-type: none"> 사전 심사 無 	(-)
Step 03. 업체·제품 등록	<ul style="list-style-type: none"> 수출(생산)업체 등록 <ul style="list-style-type: none"> Online 시스템 등록 (기업 기본 정보) 	(*) 중국시장감독관리총국 - 문의처 : www.ire.eciq.cn
Step 04. 라벨 심의	<ul style="list-style-type: none"> 식품 라벨 표기사항 <ul style="list-style-type: none"> 식품명, 원산지, 영양성분 정보 등 통관 시 라벨 심의 	(*) 중국시장감독관리총국 - GB 7718-2004 (포장 식품) - 문의처 : www.samr.gov.cn
Step 05. 서류 준비	<ul style="list-style-type: none"> 수출 주의 서류 <ul style="list-style-type: none"> 영양 성분 Test Report 국문 및 중문 라벨 견본 제출 필요 	(*) 중국시장감독관리총국 - 영양 성분 테스트 - 문의처 : www.samr.gov.cn
Step 06. 선적 및 운송	<ul style="list-style-type: none"> 포워딩 업체 섭외 	(-)
Step 07. 통관 신고	<ul style="list-style-type: none"> 수입신고 <ul style="list-style-type: none"> 서면 또는 전자통관 시스템을 통하여 진행 수입신고서, 라벨견본, 상업송장 등 	(*) 해관총서 - 문의처 : www.customs.gov.cn (*) 중국시장감독관리총국 - 문의처 : www.samr.gov.cn
Step 08. 세금 납부	<ul style="list-style-type: none"> 납세 신고 <ul style="list-style-type: none"> 검역, 검사 수행 후 관세 납부 통관, 검역, 검사, 부두 사용료 등 관세율 6% 증치세 9-13% 	(*) 해관총서 - 문의처 : www.customs.gov.cn (*) 중국시장감독관리총국 - 문의처 : www.samr.gov.cn
Step 09. 검역 심사	<ul style="list-style-type: none"> 물리(관능) 검사 제품 검사 <ul style="list-style-type: none"> 식품 첨가물, 라벨 등 검사 진행 	(*) 해관총서 - 문의처 : www.customs.gov.cn (*) 중국시장감독관리총국 - 문의처 : www.samr.gov.cn

1. 중국 어육소시지 인증 취득

인증 취득

중국으로 제품 수입 시,
필요하거나 선택 가능한
인증 정보 제공

어육소시지

어육소시지 품목은
일반가공식품으로
분류하여 일반가공식품에
해당하는 정보를 제공함

▶ 중국 수입 일반가공식품 ‘적용 받는 강제 인증 無’

어육소시지 제품을 중국에 수출할 경우 반드시 취득해야 하는 강제 인증은 없는 것으로 확인됨. 건강기능식품의 식품검역을 담당하는 중국시장관리감독총국(SAMR)은 식품 안전이나 제조에 관하여 별도의 인증을 부과하고 있지 않음. 다만, HACCP, ISO 22000 등과 같이 식품 생산과 그 안전성에 대한 인증의 경우 선택적으로 획득하여 활용할 수 있음

중국 현지에서 생산 공장을 운영하고자 하는 수출 기업은 현지 생산에 관한 사전 등록제도인 SC 인증을 획득해야함

[표 4.1] 중국 식품 인증 취득

인증명	인증 성격	강제 유무	발급 기관	인증 마크
HACCP	식품 생산 안전 인증	선택	식품의약품안전처 (한국식품안전관리인증원)	
ISO 22000	식품 생산 안전 인증	선택	정부 지정 인증기관 또는 국제 기준에 부합하는 인증기관	
IFS	식품 생산 안전 인증	선택	IFS 지정 인증기관	
BRCGS Food Safety	식품 생산 안전 인증	선택	BRC 지정 인증기관	
FSSC 22000	식품 생산 안전 인증	선택	FSSC 지정 인증기관	
SC 인증	중국 현지 식품 생산 허가증	현지 생산 시 필수	중국시장감독관리총국 (SAMR)	

자료 : 각 인증기관

[표 4.2] 중국 식품 인증 취득

		절차	기간
HACCP		서류제출>서류심사>현장 확인 및 심사>판정>인증	40일
		서류	비용
		신청서, 식품안전관리인증계획서 등	20만원
ISO 22000		절차	기간
		서류제출>인증계약>계획통보>서류심사>현장심사>시정조치>인증심의>인증>사후관리심사>갱신 심사	-
		서류	비용
		신청서, 인증기관에서 요청하는 서류 등	-
IFS		절차	기간
		인증의뢰>사전심사>현장심사>부적합 사항 시정 조치>인증발급	약 24주
		서류	비용
		신청서 등	약 900-1,000만원
BRC Food Safety		절차	기간
		인증의뢰>사전심사>현장심사>부적합 사항 시정 조치>인증발급	-
		서류	비용
		신청서, 식품안전 및 품질에 관한 매뉴얼 등	약 900-1,000만원
FSSC 22000		절차	기간
		서류제출>1차 현장 평가>2차 현장 평가>인증>사후관리 심사	-
		서류	비용
		신청서, 회사 정보, 기 취득 인증 등	500-600만원
SC 인증		절차	기간
		신청서제출>서류심사>현장조사>평가>SC허가번호 발급	약 15일
		서류	비용
		사업자등록증사본, 식품위생허가증사본, 대표자 신분증사본, 식품상생공정도, 생산공장전경 사진 등	약 2,200위안

자료 : 각 인증기관

2. 중국 어육소시지 업체·제품 등록

업체·제품 등록

중국으로 제품 수입 시,
요구되는 업체 또는 제품
등록제도 정보 제공

어육소시지

어육소시지 품목은
일반가공식품으로
분류하여 일반가공식품에
해당하는 정보를 제공함

- ▶ 중국 식품 수출을 위한 사전 ‘식품 수출업체 등록 필요’
- ▶ 중국 수출업체 등록 ‘온라인’으로 진행 가능

중국시장관리감독총국(SAMR)은 중국식품위생법에서 국가질량감독검험검역총국(AQSIQ)과 중국식품의약품관리총국(CFDA), 국가공상행정관리총국(SAIC)이 정한 수입 식품 및 수출 무역관리 규정에 따른 의무를 수행함. 중국 내 수입업자, 해외 수출업체 또는 에이전트, 혹은 해외 생산기업들에게 관련 정보의 사전 등록을 요구함. 등록 절차는 국가질량감독검험검역총국(AQSIQ)에서 운영하는 온라인 포털을 통해 이루어짐. 해당 규정은 기업이 작성한 내용을 토대로 수입되는 식품의 유통과정을 모니터링하고, 발생 가능성이 있는 식품 안전 문제에 대해 신속하게 대응하기 위해 시행됨

중국으로 수출되는 식품 중 건강식품, 신선식품, 유제품, 수산물, 제비집 제품에 대해서는 통관 전 사전 심의를 통하여 수입 허가를 취득해야 하지만, 일반 가공식품류의 경우 해당 절차를 수행하지 않음. 다만, 중국의 경우 식품의 통관 과정에서 까다로운 통관·검역 심사를 진행하기 때문에, 사전에 식품 라벨, 식품 성분, 식품에 관한 국가표준²⁷⁾을 숙지하여야 원활한 통관 절차를 수행할 수 있음

[표 4.3] 중국 사전 식품 수출업체 등록 절차

적용 규제	중국 식품 위생법 ‘中华人民共和国食品卫生法’
세부 규정	수입 식품 및 수출 무역 관리 규정
발행 기관	중국시장감독관리총국(SAMR) - 온라인 : ire.eciq.cn - 오프라인 : 8 Sanlihe Donglu, Xicheng District, Beijing 100820
필요 정보	a. 수출업자와 수입자의 기업명 b. 수출업자와 수입자의 기업 주소 c. 수출업자와 수입자의 담당자명 및 연락처 d. 통관 예정 식품 범위
소요기간	신청일로부터 약 5 영업일(서류의 구비에 문제가 없는 경우)
유효기간	4년

자료 : 중국시장감독관리총국(SAMR)

27) GB14884-2016 : 과일, 채소 등을 주요 원료로 하고 식품첨가제 및 기타 보조 원료를 첨가 또는 첨가하지 않은 배합, 설탕이나 꿀이나 소금 절임의 가공 공정을 거쳐 생산된 미젠(蜜饯)류, 량귀(凉果)류, 화화(话化)류, 과일케이크류, 귀단(果丹)류 등을 포함

3. 중국 어육소시지 라벨 심의

▶ 중국 라벨 규정

[표 4.4] 중국 라벨 관리 규정

● 라벨 심의	● 어육소시지	적용 규제	중국 식품 위생법 ‘中华人民共和国食品卫生法’																
중국으로 제품 수입 시, 요구되는 제품에 대한 라벨 규정 정보 제공	어육소시지 품목은 일반가공식품으로 분류하여 일반가공식품에 해당하는 정보를 제공함	세부 규정	GB 7718-2011 포장식품 라벨 통칙																
	라벨 표기사항 (항목)		<ul style="list-style-type: none"> · 식품명 / 원산지 · 생산업체의 명칭 및 주소, 연락처, 대리인 정보 · 생산일, 유통기한, 저장방법 · 순중량, 고형물 함량(정량포장일 경우) · 영양성분 표시 · 식품의 품질등급, 가공기술 (식품표준이 요구할 경우) · QS 인증 및 식품생산허가증 번호 (생산허가증이 필요한 경우) · 중문 주의사항 또는 경고마크 · 수출국 식품 위생인증 로고 · 생산업체가 적용한 제품 표준코드 																
	세부 내용	라벨 표기사항 (가이드)	<table border="1" style="width: 100%; border-collapse: collapse;"> <tr> <td style="text-align: center;">표기 언어</td> <td>표준 중국어(병음 표기 가능) 외국어 사용 시 해당 중국어와 대응관계 있어야 함 상표의 경우 중문과 외국문자의 동시 사용 가능</td> </tr> <tr> <td style="text-align: center;">글자 크기</td> <td>1.8mm이상(35cm² 이상 면적 기준) 상표를 제외한 외국어는 한자보다 작아야 함</td> </tr> <tr> <td style="text-align: center;">식품명</td> <td>규정이 있는 경우 규정 명칭을 사용하며, 없는 경우 식품의 속성을 반영하는 명확한 명칭 사용 동식물을 원료로 생물의 개체, 기관, 조직 등 특정 형태를 모방한 경우 인조, 모방 등의 문자를 붙일 것 가장 눈에 띄는 위치에 표시</td> </tr> <tr> <td style="text-align: center;">순중량</td> <td>식품명과 동일한 페이지에 표시</td> </tr> <tr> <td style="text-align: center;">원료명</td> <td>원료, 부형제 및 식품첨가물 명칭 표시 2% 넘지 않은 배합원료 순서대로 나열하지 않아도 됨 첨가량이 많은 순서로 표기</td> </tr> <tr> <td style="text-align: center;">유통기한</td> <td>별도의 스티커 라벨로 부착 금지 생산일자과 품질 보증기간 분명하게 명시 알콜함량 10% 이상의 주류, 식초, 식염, 고체설탕은 표기 면제 가능</td> </tr> <tr> <td style="text-align: center;">원산지</td> <td>년, 월, 일 또는 국가표준규정에 따라 표기할 것 원산지 국가명 또는 지역명 표기</td> </tr> <tr> <td style="text-align: center;">생산업체</td> <td>제품의 생산에 책임이 있는 분사 또는 자회사의 명칭과 주소 표기 분할포장 식품의 경우 분할포장업체의 명칭과 주소를 표기할 것</td> </tr> </table>	표기 언어	표준 중국어(병음 표기 가능) 외국어 사용 시 해당 중국어와 대응관계 있어야 함 상표의 경우 중문과 외국문자의 동시 사용 가능	글자 크기	1.8mm이상(35cm ² 이상 면적 기준) 상표를 제외한 외국어는 한자보다 작아야 함	식품명	규정이 있는 경우 규정 명칭을 사용하며, 없는 경우 식품의 속성을 반영하는 명확한 명칭 사용 동식물을 원료로 생물의 개체, 기관, 조직 등 특정 형태를 모방한 경우 인조, 모방 등의 문자를 붙일 것 가장 눈에 띄는 위치에 표시	순중량	식품명과 동일한 페이지에 표시	원료명	원료, 부형제 및 식품첨가물 명칭 표시 2% 넘지 않은 배합원료 순서대로 나열하지 않아도 됨 첨가량이 많은 순서로 표기	유통기한	별도의 스티커 라벨로 부착 금지 생산일자과 품질 보증기간 분명하게 명시 알콜함량 10% 이상의 주류, 식초, 식염, 고체설탕은 표기 면제 가능	원산지	년, 월, 일 또는 국가표준규정에 따라 표기할 것 원산지 국가명 또는 지역명 표기	생산업체	제품의 생산에 책임이 있는 분사 또는 자회사의 명칭과 주소 표기 분할포장 식품의 경우 분할포장업체의 명칭과 주소를 표기할 것
표기 언어	표준 중국어(병음 표기 가능) 외국어 사용 시 해당 중국어와 대응관계 있어야 함 상표의 경우 중문과 외국문자의 동시 사용 가능																		
글자 크기	1.8mm이상(35cm ² 이상 면적 기준) 상표를 제외한 외국어는 한자보다 작아야 함																		
식품명	규정이 있는 경우 규정 명칭을 사용하며, 없는 경우 식품의 속성을 반영하는 명확한 명칭 사용 동식물을 원료로 생물의 개체, 기관, 조직 등 특정 형태를 모방한 경우 인조, 모방 등의 문자를 붙일 것 가장 눈에 띄는 위치에 표시																		
순중량	식품명과 동일한 페이지에 표시																		
원료명	원료, 부형제 및 식품첨가물 명칭 표시 2% 넘지 않은 배합원료 순서대로 나열하지 않아도 됨 첨가량이 많은 순서로 표기																		
유통기한	별도의 스티커 라벨로 부착 금지 생산일자과 품질 보증기간 분명하게 명시 알콜함량 10% 이상의 주류, 식초, 식염, 고체설탕은 표기 면제 가능																		
원산지	년, 월, 일 또는 국가표준규정에 따라 표기할 것 원산지 국가명 또는 지역명 표기																		
생산업체	제품의 생산에 책임이 있는 분사 또는 자회사의 명칭과 주소 표기 분할포장 식품의 경우 분할포장업체의 명칭과 주소를 표기할 것																		

자료 : 중국시장감독관리총국(SAMR), 포장식품 라벨 통칙(GB 7718-2011)

세부 내용	라벨 표기사항 (가이드)	제품표준	가공에 사용된 국가표준, 산업표준, 지방표준번호 또는 등록된 기업표준 번호를 기재할 것
		기타	생산허가증관리 식품인 경우 식품생산허가증번호 및 QS 마크를 표기할 것
			필요한 경우 섭취 시 주의 사항에 관하여 표기할 것
		기타 관련 인증 라벨 등 표기 사항	
	수입업체	수입업체명, 주소, 전화번호(팩스) 표기	
	라벨 표기사항 (영양성분)	영양 성분표	매100그램(g)/100밀리리터(ml)/한 몫 기준
		강제표기	열량(KJ), 단백질(g), 지방(g), 탄수화물(g), 나트륨(g)
		트랜스지방(산)	경화유지 및 부분경화 유지가 포함되거나 생산과정에 사용한 경우 함량 표기
		선택표기	각종 비타민, 엽산, 아연, 칼륨, 마그네슘, 칼슘, 철분, 망간, 불소 등 기타 성분
		기타사항	열량 및 영양성분 설명 시 '함유', '고져', '유무', '증감' 등의 표기에 대한 구체적인 함량·기준조건

자료 : 중국시장감독관리총국(SAMR), 포장식품 라벨 통칙(GB 7718-2011)

▶ 중국 일반가공식품 라벨 샘플



[앞면 라벨링]



[뒷면 라벨링]

앞면(중문)

- ① 브랜드명 : 双汇
- ② 제품명 : 鸡肉火腿肠
- ③ 제조일자 및 승인/생산 코드:
20200104-1024-1 NN
- ④ 용량(净含量) : 225g
规格 25gx9支

앞면(국문)

- ① 브랜드명 : 상후이
- ② 제품명 : 치킨소시지
- ③ 제조일자 및 승인/생산 코드:
20200104-1024-1 NN
- ④ 용량 : 225g
규격 25gx9스틱

뒷면(중문)

- ① 제조업체 목록 : 双汇集团
河南双汇投资发展股份有限公司 代码 (GF)
产地: 河南省漯河市
食品生产许可证编号: SC10341110400088
地址: 河南省漯河市双汇路1号
双汇集团 漯河双汇商业连锁有限公司
代码 (RY)
产地: 河南省漯河市
食品生产许可证编号: SC10441110400094
地址: 漯河市召陵区双汇路1号
双汇集团 郑州双汇食品有限公司
代码 (ZZ)
产地: 河南省郑州市
食品生产许可证编号: SC10441019300064
地址: 郑州经济技术开发区
...
说明: 喷码字符中末两位字母为生产者代码
生产日期, 批号, 生产者代码: 见包装袋正面

뒷면(국문)

- ① 제조업체 목록 :
상후이지탄 허난상후이투자발전주식유한회사
코드(GF) 생산지: 허난성뤄허시
식품생산허가증번호: SC10341110400088
주소: 허난성뤄허시상후이로1호
상후이지탄 뤼허상후이상예체인유한회사
코드 (RY) 생산지: 허난성뤄허시
식품생산허가증번호: SC10441110400094
주소: 뤼허시자오링구상후이로1호
상후이지탄 정저오상후이식품유한회사
코드 (ZZ) 생산지: 허난시정저오시
식품생산허가증번호: SC10441019300064
주소: 정저오경제기술개발원
...
설명: 본 제품 문자열에서 마지막 두 개의
문자는 제조업체 코드입니다
제조일자, 승인번호, 생산자코드: 포장봉투
앞면 참조

② 섭취방법(建议食用办法) :

即食 本品可直接食用, 方便省时

爆炒

切片或切丁后炒菜, 炒饭, 做汤, 烩面均可;

微波

微波加热后拼盘食用, 或夹面包蔬菜做汉堡;

油炸 下油锅炸酥后食用, 涮火锅, 美味可口;

烧烤 野炊休闲时烤肉食用, 别有风格.

③ 원료(配料) :

鸡肉、水、液体浓缩大豆蛋白(水、

大豆浓缩蛋白, 淀粉, 大豆蛋白, 白砂糖,

猪肉、食用盐, 食品添加剂(食品用香精, 卡拉胶,

三聚磷酸钠, 山梨酸钾, 乙酰化二淀粉

磷酸酯D-异抗坏血酸钠, 亚硝酸钠, 味精,

香辛料, 鸡肉粉(白条鸡, 迷迭香提取物), 豆瓣

酱粉(辣椒, 蚕豆, 小麦粉)葡萄糖

④ 보관방법(贮存条件) : 卫生, 阴凉, 通风,

干燥处

⑤ 유통기한(保质期) : 6个月

⑥ 주의사항(注意) : 胀袋禁食

袋中若放置脱氧剂 脱氧剂不可食用

⑦ 영양성분표(营养成分表) :

项目	每100g	NRV%
能量	756kj	9%
蛋白质	11.0g	18%
脂肪	11.0g	18%
碳水化合物	9.5g	3%
钠	956mg	48%

② 섭취방법 :

바로 섭취 - 해당 식품은 간편하게 바로 드실 수 있습니다

볶음 - 썰어서 볶거나, 볶음밥, 국물요리, 면요리 등을 만들 수 있습니다

전자레인지 - 전자레인지에 돌려서 드시거나 빵에 야채를 곁들여서 버거로 드실 수 있습니다

튀김 - 기름에 튀기거나 사부사부에 넣어서 드시면 더욱 맛있습니다

바비큐 - 소풍 시 꼬치를 만들어 먹으면 더욱 맛있습니다

③ 원료 : 닭고기, 정제수, 액체콩농축단백질

(정제수, 콩농축단백질), 전분, 콩단백질,

설탕, 돼지고기, 식용소금, 식품첨가제

(식품용향료, 카라기난, 인산나트륨,

소르빈산칼륨, D-에리스르빈산 나트륨,

화학조미료, 향신료, 닭고기분말(백숙,

로즈메리추출물), 된장분말(고추, 참두,

밀가루)포도당

④ 보관방법 : 깨끗하고, 서늘하고, 통풍이 잘되고, 건조한 곳에 보관하십시오.

⑤ 유통기한 : 6개월

⑥ 주의사항 : 제품이 팽창하면 드시지

마세요. 포장에 탈산제가 들어있으며,

탈산제를 드시지 마세요.

⑦ 영양성분표 :

항목	100g당	NRV%
에너지	756kj	9%
단백질	11.0g	18%
지방	11.0g	18%
탄수화물	9.5g	3%
나트륨	956mg	48%

4. 중국 어육소시지 서류 준비

서류 준비

중국으로 제품 수입 시, 통관 과정에서 요구되는 서류 정보 제공

어육소시지

어육소시지 품목은 일반가공식품으로 분류하여 일반가공식품에 해당하는 정보를 제공함

- ▶ 중국 영양성분테스트성적서 사전 준비 필요
- ▶ 중국 수입 업무, 수입 업체 또는 에이전트를 통해 진행 가능

중국의 수입신고는 수출입 당사자 또는 해당 업무의 수행을 위임받은 에이전트를 통하여 진행 가능함. 다만, 수출업체가 해당 수입 통관 업무를 직접 진행하기 위해서는 수입 라이선스가 필요하기 때문에, 해당 라이선스를 소지하지 않은 기업은 에이전트나 수입업체를 통해 통관을 진행할 수 있음

원산지증명서의 경우 기관증명방식으로 한국 관세청 또는 대한상공회의소를 통하여 발급받을 수 있음. 양국 간 영문으로 된 통일된 원산지 증명 양식을 사용하기 때문에 해당 양식에 맞는 서류를 발급받아야함. 원산지 증명서는 1회에 한정하여 적용되며, 매 수출 시마다 원산지 증명을 받아야 함

[표 4.5] 중국 통관 서류

구분	서류명	발급기관	
일반 서류	수입신고서	(-)	
	영양성분테스트성적서	(-)	
	국문 라벨 견본	(-)	
	중문 라벨 견본	(-)	
	상업송장 (또는 견적송장)	(-)	
	선적	포장 명세서	(-)
		계약서	(-)
		선하증권	(-)
	수입 라이선스	(-)	
	원산지 증명서	대한상공회의소 / 관세청	

자료 : 중국 해관총서(GACC)

5. 중국 어육소시지 세금 납부

세금 납부

중국으로 제품 수입 시, 통관 과정에서 요구되는 세금 정보 제공

어육소시지

어육소시지 품목은 일반가공식품으로 분류하여 일반가공식품에 해당하는 정보를 제공함

- ▶ 중국 어육소시지 식품 HS CODE 1604.20.99, 관세율 6% 적용
- ▶ 한·중 FTA 발효로 협정세율 적용

어육소시지의 경우 중국에서는 HS CODE 1604.20(그 밖의 조제하거나 보존처리한 어류)의 1604.20.99(기타) 세번을 사용하여 수입됨.²⁸⁾ 중국 수입 시 기본 세율은 90%이나 2015년 12월 20일자로 발효된 한·중 FTA 협정으로 협정세율인 6%를 적용받음. 관세 외에도 증치세(Value Added Tax)를 납부해야하며 항목에 따라 9~13%의 세율을 적용 받게 됨. 어육소시지의 경우, 별도의 소비세는 부과되지 않음

- 수입 서류 심사비용에 120달러(한화 약 15만 원)²⁹⁾ 소요
- 수입 서류 심사 기간은 평균 24시간 소요
- 통관 비용은 335달러(한화 약 41만 원) 소요
- 통관에 걸리는 시간은 평균 48시간 소요

[표 4.6] 한국·중국 HS CODE 비교 및 중국 수입 세율

구분	HS CODE	품목 분류	비고
한국	1604	캐비어나 어린(魚卵)으로 조제한 캐비어 대응물, 조제하거나 보존처리한 어류	
	1604.20	그 밖의 조제하거나 보존처리한 어류	
	1604.20.3000	생선소시지	
중국	1604.20.99	기타	
관세	기본관세율		90%
	협정 세율		6%
증치세			9-13%

자료 : 관세법령정보포털(UNIPASS)

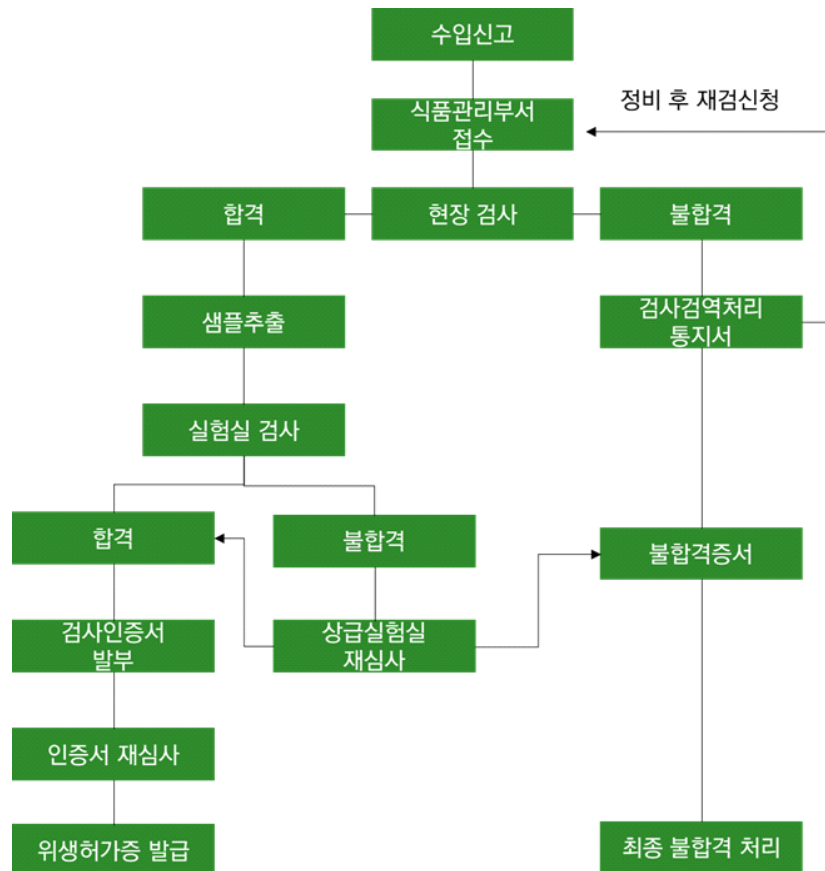
28) 중국 세번의 경우 HS CODE 6자리에 해당하는 1604.20 중 어육소시지에 적합하다고 판단되는 세번 항목의 정보를 제공함. 다만, 해당 항목 판단의 경우 중국 세관당국의 판단과는 차이가 있을 수 있음. 중국의 HS Code에 관하여 확인하기 위해서는 문의할 수 있음

29) 1달러=1,212.70원 (2020.02.26., KEB 하나은행 매매기준율 적용)

6. 중국 어육소시지 검역 심사

- ▶ 중국 수입식품 검사검역기구, 현장검사, 라벨검사, 실험실 검사 진행
- ▶ 수입 식품 위험도에 따라 차등 검사 진행

[표 4.7] 중국 통관 프로세스



	유형	명칭	최대 허용량 (mg/kg)
일반가공식품 연관 규제 첨가물 및 물질	식품첨가물	D-isoascorbic acid (erythorbic acid)	GMP ³⁰⁾
		Acacia (gum arabic)	GMP
	유해물질	Lead (Pb)	0.5

자료 : KATI농식품수출정보

30) GMP(Good Manufacturing Practice): 식품첨가물이 특정 식품유형에 사용 가능한 것으로 등재되어 있으나 별도의 사용기준이 설정되지 않았을 경우, 해당식품에 첨가되는 첨가물의 양은 우수제조관리기준(GMP)에 따라 물리적, 영양학적 또는 기타 기술적 효과를 내는 최소 적정량이 사용되어야 함

- ▶ 중국 식품의약품국의 첨가물, 유해물질 규정을 통해 확인 가능
- ▶ KATI 식품첨가물 및 유해물질 데이터베이스를 통해서도 확인 가능

식품 첨가물 규정

중국으로 제품 수입 시,
요구되는 식품 첨가물,
유해 물질에 관한 규정

어육소시지

어육소시지 품목의
첨가물 규정은 KATI
식품 유형 분류 중
식육가공품 및 포장육의
소시지류로 분류하여
이에 해당하는 정보를
제공함

[표 4.8] 중국 어육소시지 식품 첨가물 규정

기능	이름	영문이름	최대사용량(mg/kg)
산화방지제	아스코르브산	Ascorbic acid	GMP
유화제, 점착제	아세틸아디핀 산이전분	Acetylated distarch adipate	GMP
유화제, 점착제	아세틸인산이전분	Acetylated distarch phosphate	GMP
팽창제	탄화수소암모늄	Ammonium hydrogen carbonate	GMP
증점제, 안정제 등	카라기닌	Carrageenan	GMP
산화방지제 등	시트르산	Citric acid	GMP
청징제, 유화제 등	알긴산나트륨	Sodium alginate	GMP
산화방지제	아스코르브산나트륨	Sodium ascorbate	GMP
산화방지제	아스코르브산칼슘	Calcium ascorbate	GMP
산도조절제 등	탄산칼슘	Calcium carbonate	GMP

자료 : KATI농식품수출정보

V. Expert Interview

SUMMARY

Interview ① 다렌하이파이(大连海牌)

Interview ② 샤오시지상마오유오시안공쓰
(小西几商贸有限公司)

Interview ③ 선전스헤이슝부뤄스예유오시안공쓰
(深圳市黑熊部落实业有限公司)

Interview ④ 사오싱스뵤추양상마오유오시안공쓰
(绍兴市博创商贸有限公司)

Interview ⑤ 난징칭유스핀마오이유오시안공쓰
(南京青柚食品贸易有限公司)

Expert Interview

(전문가 인터뷰)

Market Demand and Considerations



- 인터뷰 기업 : 다롄하이파이
(大连海牌)
소매업체
- 인터뷰 담당자 : Mr. Cui
(Sales Manager)

중국 내 어육소시지의 수요 전망은 밝지 않은 편

중국 내 어육소시지 수요는 안정적이거나, 최근 다양한 맛의 경쟁제품이 출시되고 있기 때문에 향후 수요 전망이 마냥 밝지만은 않습니다.

현지인들은 제품 품질을 가장 고려함

중국인을 어육소시지 구매 시, 나트륨 함량 수준, 중금속의 오염물질 포함 여부 및 방부제 첨가 여부 등 제품 품질을 가장 고려합니다.

Market Demand and Preference



- 인터뷰 기업 : 샤오시지상마오유오시안공쓰
(小西几商贸有限公司)
수입유통업체
- 인터뷰 담당자 : Mr. Zou
(Sales Manager)

어육소시지의 수요는 증가하는 추세

최근 중국 내 건강한 스낵이 트렌드로 자리매김함에 따라, 맛이 좋고 건강에도 좋은 어육소시지의 수요가 증가하는 추세입니다.

현지인들은 가격이 저렴한 제품을 선호

현지 소비자들은 가격이 저렴한 어육소시지를 선호합니다. 따라서 11월 11일, 12월 12일 등 온라인 쇼핑몰에서 대규모 할인 행사가 있을 때, 제품의 수요가 급증합니다.

Market Distribution and Preference



- 인터뷰 기업 : 선전스헤이쑹부뤼스예유오시안공쓰
(深圳市黑熊部落实业有限公司)
수입유통업체
- 인터뷰 담당자 : Mr. Chen
(CEO)

오프라인 매장에서 제품을 판매할 것을 추천

중국 내 브랜드 인지도가 높지 않은 수입 어육소시지는 오프라인 매장에서 수요가 많으므로, 오프라인 매장에 제품을 납품할 것을 추천합니다.

소비자들은 저렴한 가격의 제품을 선호

중국 소비자들은 저렴한 가격의 어육소시지를 선호합니다. 수입 식품은 건강에 좋지만 가격이 너무 비싸다는 인식이 있으므로, 중국 내 성공적인 판매를 위해서는 합리적인 가격을 갖추는 것이 필요합니다.

Expert Interview

(전문가 인터뷰)

Market Preference and Customers

绍兴市博创商贸有限公司

进口食品;特产零食;巧克力;糖果

- 인터뷰 기업 : 사오싱스빅추양상마오유오시안공쓰
(绍兴市博创商贸有限公司)
수입유통업체
- 인터뷰 담당자 : Mr. Zheng
(CEO)

중국 소비자들은 오리지널 맛의 어육소시지를 선호

당사에서 취급 중인 오리지널과 치즈 맛 어육소시지 중, 중국 소비자들은 오리지널 맛의 어육소시지를 더 선호합니다.

젊은 층의 소비자들이 주 고객

최근 어육소시지는 어린이를 둔 부모들 외에도, 젊은 층의 소비자들에게서 수요가 많은 편입니다.

Market Demand and Distribution

南京青柚食品贸易有限公司

- 인터뷰 기업 : 난징청유스핀마오이유오시안공쓰
(南京青柚食品贸易有限公司)
수입유통업체
- 인터뷰 담당자 : Ms. Liu
(CEO)

어육소시지의 수요는 증가하는 추세

중국 사람들의 생활수준이 향상함에 따라, 어육소시지와 같은 영양가가 높은 제품의 수요가 증가하는 추세입니다.

온·오프라인 매장에 제품을 납품할 것을 추천

소비자마다 선호하는 매장 채널이 상이하기 때문에, 한 곳만을 공략하기보다 온·오프라인 매장에 제품을 납품할 것을 추천합니다.

Interview ① 다렌하이파이(大连海牌)

31)

다렌하이파이
(大连海牌)

전문가 소속

다렌하이파이
(大连海牌)
수입유통업체

전문가 정보

Mr. Cui
(Sales Manager)



다렌하이파이(大连海牌)

Sales Manager, Mr. Cui

Q. 회사와 취급 제품을 간단히 소개해 주시기 바랍니다.

당사는 2013년에 설립된 한국 식품 전문 수입유통업체로, 어육소시지, 유지차, 김, 음료, 스낵류 등을 취급하고 있습니다. 중국 200여 개 도시에 있는 까르푸(Carrefour), 월마트(Walmart), 알타-마트(RT-Mart), 롯데마트 등 3,000여 곳의 대형 프랜차이즈마트로 제품을 납품하고 있습니다.

Q. 중국 내 어육소시지의 수요는 어떻게 되나요?

당사는 10년 동안 어육소시지를 취급해왔으며, 수요는 매우 안정적입니다. 최근 경쟁제품이 많아지면서 다소 수요가 감소하기는 했으나, 그래도 아직까지 월평균 2만 박스 정도 판매하고 있습니다. 8-10개가 한 팩으로 이루어져 있으며, 1박스는 50팩으로 구성되어 있습니다. 어육소시지의 인지도는 지속해서 높아지고 있으나, 다양한 맛의 경쟁제품이 출시되고 있기 때문에 향후 수요가 마냥 밝지만은 않습니다.

Q. 중국 내 수요가 많은 어육소시지는 무엇인가요?

중국에서는 H사의 천하장사 어육소시지의 인기가 매우 좋습니다. 아이를 둔 부모들은 어육소시지 구매 시, 중금속의 오염물질이 제품에 포함될 것을 우려해 제품 품질을 매우 중시합니다. 해당 제품은 중금속 성분이 전혀 없고, 국가표준(GB 28050-2011) 나트륨 함량 검사 기준에도 부합합니다. 또한 해당 제품은 방부제가 첨가되지 않고, 제품 함유량 중 50% 이상이 어육으로 되어 있어 영양가가 높아, 현지인들 사이에서 수요가 매우 많습니다.

31) 사진자료: 다렌하이파이(大连海牌) 홈페이지 (www.dlhaipai.com)

Q. 중국 내 어육소시지의 판매처는 어떻게 되나요?

프랜차이즈 마트와 영유아용품을 취급하는 온·오프라인 매장에서 어육소시지를 취급하고 있습니다. 소비자들이 선호하는 유통 채널은 없으며, 온·오프라인 채널의 수요는 상호 영향을 주고받습니다. 오프라인 매장에 진열된 제품은 소비자들의 구매 욕구를 불러일으키고, 이는 온라인 쇼핑에 익숙한 소비자들의 주문으로 이어지기 때문입니다. 또한 온라인 쇼핑몰에서의 제품 후기와 웨이보(微博), 샤오홍슈(小红书) 등 플랫폼에서의 정보 교류는 오프라인 매장의 판매로 이어지는 경우가 많습니다.

Q. 어육소시지 수출 시, 요구되는 인증 및 조건에는 무엇이 있나요?

중국으로의 어육소시지 수출 시, 해양수산부 국립수산물품질관리원에서 발급하는 수산물위생증명서를 발급받아야 합니다. 해당 서류가 없을 시, 중국으로의 수출이 제한됩니다. 이외에도 원산지증명서, 영양 성분표, 라벨 전개도의 중문 번역본, 제조공정도의 서류를 구비해야 합니다. 제품 성분과 함량 등의 내용은 국가표준 GB 28050-2011의 프리패키지푸드(packaged foods) 영양성분표국가표준 내용을 참고하면 됩니다.

Interview ② 샤오시지상마오유오시안공쓰 (小西几商贸有限公司)

32)

샤오시지상마오유오시안공쓰
(小西几商贸有限公司)

전문가 소속

샤오시지상마오유오시안공쓰
(小西几商贸有限公司)
수입유통업체

전문가 정보

Mr. Zou
(Sales Manager)



샤오시지상마오유오시안공쓰(小西几商贸有限公司) Sales Manager, Mr. Zou

Q. 회사와 취급 제품을 간단히 소개해 주시기 바랍니다.

당사는 2018년에 설립된 수입유통업체로, 쌀과자와 어육소시지 등의 영유아식품과 라면 등을 취급하고 있습니다. 제품은 주로 한국, 일본, 이탈리아에서 수입하고 있으며, 징동 온라인 쇼핑몰과 프랜차이즈 영유아용품 매장에 제품을 납품하고 있습니다.

Q. 중국 내 어육소시지의 수요는 어떠한가요?

최근 중국 내 건강한 스낵이 트렌드로 자리매김함에 따라, 맛이 좋고 건강에도 좋은 어육소시지의 수요가 많습니다. 비록 경쟁제품이 많아지고 있으나 어육소시지의 전반적인 수요 또한 지속해서 증가하기 때문에, 아직까지 매출에 큰 영향은 없습니다.

Q. 중국 현지인들이 선호하는 어육소시지에는 무엇이 있나요?

당사는 한국 P브랜드의 어육소시지를 취급하고 있습니다. 해당 브랜드는 오리지널, 치즈, 옥수수 3가지 맛의 제품을 출시하고 있으며, 그중 오리지널 맛의 수요가 가장 많습니다. 또한 제품 포장 디자인에 어린이들의 관심을 사로잡을 만한 캐릭터가 있어, 아이를 둔 부모들에게서 인기가 좋습니다. 이외에도 H사, Z사 등의 브랜드 제품이 유명합니다.

Q. 어육소시지의 판매처는 어떻게 되나요?

당사는 주로 온라인 쇼핑몰에 어육소시지를 납품하고 있습니다. 중국 소비자들은 온라인에서 어육소시지를 구매하는 것을 선호합니다. 온라인 쇼핑몰은 다양한 브랜드의 어육소시지를 취급하고 있고, 온라인 쇼핑몰에서 판매하는 제품은 오프라인 매장에서 판매하는 것보다 저렴하기 때문입니다.

32) 사진자료: 샤오시지상마오유오시안공쓰(小西几商贸有限公司) 징동 홈페이지 (xiaoxijisp.jd.com)

Q. 현지인들은 어육소시지 구매 시, 무엇을 고려하나요?

중국 내 장동, 티몰에서 제품을 판매할 때에는 8-10개에 15-28.5위안(2,589-4,920원)³³⁾이 적당하며, 도매가격은 9.9위안(1,709원)이 적당합니다. 현지 소비자들은 가격이 저렴한 어육소시지를 선호합니다. 실제 6월 18일, 11월 11일, 12월 12일 등 온라인 쇼핑몰에서 대규모 할인 행사를 진행할 때, 어육소시지의 수요가 급증합니다. 이외에도 중국 소비자들은 최근에 생산된 제품을 선호하며, 통으로 포장된 대용량 제품보다 종이박스나 비닐 팩에 소량으로 들어있는 제품을 선호합니다. 제품 용량은 개당 15g과 20g이 적당하며, 한 팩에 8-10개 들어있는 제품의 인기가 좋습니다.

33) 1위안=172.66원(2020.02.26.,KEB 하나은행 매매기준율 적용)

Interview ③ 선전스헤이슁부뤄스예유오시안공쓰 (深圳市黑熊部落实业有限公司)

34)

선전스헤이슁부뤄스예유오시안공쓰
(深圳市黑熊部落实业有限公司)

전문가 소속

선전스헤이슁부뤄스예
유오시안공쓰
(深圳市黑熊部落实业有限公司)
수입유통업체

전문가 정보

Mr. Chen
(CEO)



선전스헤이슁부뤄스예유오시안공쓰(深圳市黑熊部落实业有限公司) CEO, Mr. Chen

Q. 회사와 취급 제품을 간단히 소개해 주시기 바랍니다.

당사는 2015년에 설립된 수입유통업체로, 스낵류, 음료류 등을 취급하고 있습니다. 수입 식품 전문 매장, 대형마트, 프랜차이즈 슈퍼마켓, 편의점, 타오바오 등으로 제품을 납품하고 있습니다.

Q. 당사에서 취급하는 어육소시지에는 무엇이 있나요?

당사는 니쿠니쿠(Nikou Nikou)쿠마몬 어육소시지를 취급하고 있습니다. 해당 제품은 치즈맛과 오리지널 맛으로 출시되고 있습니다. 제품은 개당 10-15g으로, 치즈맛은 아이를 둔 부모와 젊은 여성들 사이에서 수요가 매우 많습니다. 1팩은 8-10개로 구성되어 있으며 1-119팩 주문 시, 한 팩당 8.6위안(1,484원)이며, 120팩 이상 주문 시, 한 팩당 8.3위안(1,433원)입니다.

Q. 중국 내, 어육소시지 판매 시 추천하는 판매처는 어디인가요?

A사처럼 중국 내 브랜드 이미지가 높지 않은 어육소시지를 판매할 경우, 오프라인 매장에 제품을 납품할 것을 추천합니다. 유명하지 않은 수입 어육소시지는 오프라인 매장에서 수요가 많기 때문입니다. 중국 소비자들은 브랜드 인지도가 높지 않더라도, 오프라인 매장에 진열된 상품을 보고 제품을 구매하는 경향이 있습니다.

Q. 현지 소비자들은 제품 구매 시, 무엇을 고려하나요?

중국 소비자들은 어육소시지 구매 시, 가격을 가장 중시합니다. 중국 내 적정 소매가격은 8-10개에 14-29위안(2,417-5,007원)입니다. 중국 소비자들은 수입 식품은 건강에 좋지만 가격이 너무 비싸다고 생각하기 때문에, 중국 내 성공적인 판매를 위해서는 합리적인 가격을 갖추는 것이 필요합니다.

34) 사진자료: 선전스헤이슁부뤄스예유오시안공쓰(深圳市黑熊部落实业有限公司) 알리바바 홈페이지 (hxbl365.1688.com)

Interview ④ 사오싱스뷔추앙상마오유오시안공쓰 (绍兴市博创商贸有限公司)

35)

사오싱스뷔추앙상마오유오시안공쓰
(绍兴市博创商贸有限公司)

전문가 소속

사오싱스뷔추앙상마오
유오시안공쓰
(绍兴市博创商贸有限公司)
수입유통업체

전문가 정보

Mr. Zheng
(CEO)

绍兴市博创商贸有限公司
进口食品;特产零食;巧克力;糖果



사오싱스뷔추앙상마오유오시안공쓰(绍兴市博创商贸有限公司) CEO, Mr. Zheng

Q. 회사와 취급 제품을 간단히 소개해 주시기 바랍니다.

당사는 2009년에 설립된 식품 전문 수입유통업체로, 어육소시지, 스낵류, 유제품 등을 취급하고 있습니다. 한국, 일본, 태국, 말레이시아, 인도네시아, 독일, 미국에서 제품을 수입하고 있으며, 중국 내 온라인 쇼핑몰과 프리미엄 스낵 전문 매장, 마트로 제품을 납품하고 있습니다.

Q. 취급 제품 중, 수요가 많은 제품은 무엇인가요?

당사는 한국의 Z사와 메이지(Meiji), 리치즈(Richeese) 등 다양한 브랜드에서 출시한 어육소시지를 취급하고 있습니다. 그중 Z사의 제품 수요가 많은 편입니다. 해당 브랜드는 오리지널과 치즈 맛의 제품을 출시하고 있으며, 오리지널 맛의 인기가 좋습니다. 제품은 개당 15g으로 7개당 8.2-8.8위안(1,415-1,519원)입니다.

Q. 중국 내 어육소시지 판매처는 어디인가요?

중국 내 온·오프라인 매장에서 어육소시지를 취급하고 있습니다. 일반적으로 오프라인 매장에서의 판매량이 많은 편이나 소비자 쇼핑 취향이 상이하므로, 어느 한 곳만을 공략하기보다 온·오프라인 매장 모두에 제품을 납품하는 것이 좋다고 생각합니다.

Q. 어육소시지의 주 고객은 누구인가요?

어육소시지의 주 고객은 어린이를 둔 부모들과 한국 식품을 즐겨 먹는 젊은 사람들입니다. 특히 최근 젊은 층 소비자들 사이에서 어육소시지의 수요가 증가하는 추세입니다. 어육소시지는 칼로리가 낮으면서도 영양소가 풍부하기 때문입니다. 하지만 중국에서 판매하고 있는 어육소시지 대부분이 어린이만을 염두에 두고 만들어졌기 때문에, 어른들을 위한 다양한 용량의 제품이 출시되기를 바라고 있습니다.

35) 사진자료: 사오싱스뷔추앙상마오유오시안공쓰(绍兴市博创商贸有限公司) 홈페이지 (fucuan.spdl.com)

Interview ⑤ 난징칭유스핀마오이유오시안공쓰 (南京青柚食品贸易有限公司)

36)

난징칭유스핀마오이유오시안공쓰
(南京青柚食品贸易有限公司)

전문가 소속

난징칭유스핀마오이
유오시안공쓰
(南京青柚食品贸易有限公司)
수입유통업체

전문가 정보

Ms. Liu
(CEO)

南京青柚食品贸易有限公司



난징칭유스핀마오이유오시안공쓰(南京青柚食品贸易有限公司)
CEO, Ms. Liu

Q. 회사와 취급 제품을 간단히 소개해 주시기 바랍니다.

당사는 2015년에 설립된 수입유통업체로, 어육소시지, 스낵류, 간편 식품, 통조림 등을 취급하고 있습니다. 한국, 일본 등으로부터 제품을 수입하고 있으며, 중국 내 마트, 스낵 전문 매장으로 제품을 납품하고 있습니다.

Q. 중국 내 어육소시지 수요는 어떠한가요?

최근 중국 사람들의 생활수준이 향상함에 따라, 어육소시지와 같은 영양가가 높은 제품의 수요가 증가하는 추세입니다. 특히 어육소시지의 주재료인 대구는 저지방과 고단백 생선으로 유명해, 현지인들 사이에서 어육소시지의 인기는 매우 좋습니다. 향후 수요도 증가할 것으로 보이지만, 경쟁제품이 등장함에 따라 제품 차별화와 고객 유지가 중요합니다. 제품의 주 고객으로는 어린아이를 둔 부모와 직장인이 있습니다.

Q. 취급 제품의 용량 및 가격은 어떻게 되나요?

당사에서 취급 중인 H사 제품은 10g, 20g, 38g의 용량으로 출시되었으며, 한 통에 50-100개가 들어가 있습니다. 50-100개가 들어간 제품은 도매가로 67위안(11,568원)입니다. 해당 제품은 중국 현지인들 사이에서 저렴하면서도 제품 품질이 우수한 것으로 유명합니다.

Q. 제품을 효과적으로 판매하기 위해서는 어떻게 해야 할까요?

중국 내 어육소시지를 효과적으로 판매하기 위해서는 온·오프라인 매장에 제품을 납품해야 합니다. 소비자마다 선호하는 매장 채널이 상이하기 때문에, 한 곳을 공략하는 것은 좋지 않다고 생각합니다. 온라인 채널을 통해 소비자들의 편리성을 높이고, 오프라인 판매를 통해 브랜드 인지도를 높이는 것이 중요합니다. 이외에도 웨이보(微博), 샤오홍슈(小红书) 등 다양한 소셜미디어 플랫폼에 제품을 홍보하는 것이 필요합니다.

36) 사진자료: 난징칭유스핀마오이유오시안공쓰(南京青柚食品贸易有限公司) 알리바바 홈페이지 (njqiyo.1688.com)

[참고문헌]

■ 참고 자료

1. 「재외동포현황2019」, 외교부, 2019
2. 「Statista Consumer Market Outlook, Sausages, China」, 스태티스타(Statista), 2019.09
3. 미국 농무부 해외농업서비스(USDA FAS), 「Food and Agricultural Import Regulations and Standards」, 2019.02.22
4. 미국 농무부 해외농업서비스(USDA FAS), 「Food and Agricultural Import Regulations and Standards」, 2019.02.22

■ 참고 사이트

1. 유로모니터(www.portal.euromonitor.com)
2. International Trade Center(www.trademap.org)
3. 외교부(www.mofa.go.kr)
4. 월드뱅크(www.worldbank.org)
5. 스태티스타(www.statista.com)
6. 옹후이(Yonghui) 홈페이지 (yonghui.com.cn)
7. 유로모니터(Euromonitor) 홈페이지 (portal.euromonitor.com)
8. 밉티안디(Mingtiandi) 홈페이지 (mingtiandi.com)
9. 포브스(Forbes) 홈페이지 (forbes.com)
10. 월마트차이나(Walmart-china) 홈페이지 (wal-martchina.com)
11. 스태티스타(Statista) 홈페이지 (statista.com)
12. 아시아프루트(Asiafruit) 홈페이지 (fruitnet.com)
13. 씨알뱅가드(CR Vanguard) 홈페이지 (crv.com.cn)
14. 케이알아시아(Kr-asia) 홈페이지 (kr-asia.com)
15. 알티마트(RT Mart) 홈페이지 (rt-mart.com.cn)
16. 신랑신원(新浪新闻) 홈페이지 (news.sina.cn)
17. 리테일매거진(Retailmagazine) 홈페이지 (retailinginsight.com)
18. 이컨설턴시(Econsultancy) 홈페이지 (econsultancy.com)
19. 까르푸(Carrefour) 홈페이지 (www.carrefour.cn)
20. 아이에스앤머거진(ISN Magazine) 홈페이지 (internationalsupermarketnews.com)
21. 인사이드리테일아시아(Insideretail.asia) 홈페이지 (insideretail.asia)
22. 지아지아위예(Jiajiayue) 홈페이지 (jiajiayue.com.cn)
23. 오상(Auchan) 홈페이지 (auchan.com.cn)
24. 리테일디테일(Retaildetail) 홈페이지 (retaildetail.eu)
25. 라이이펜(Lyfen) 홈페이지 (laiyifen.com)

[참고문헌]

■ 참고 사이트

26. 블룸버그(Bloomberg) 홈페이지 (bloomberg.com)
27. 링크샵(Linkshop) 홈페이지 (linkshop.com.cn)
28. 티몰(Tmall) 홈페이지 (tmall.com)
29. 쉐지(Quartzy) 홈페이지 (quartzy.com)
30. 메이이저(Meiyijia) 홈페이지 (meiyijia.com.cn)
31. 따중왕(大众网) 홈페이지 (dzwww.com)
32. 이뽕퐁리왕(亿邦动力网) 홈페이지 (ebrun.com)
33. 중국 국가질량감독검험검역총국 (AQSIQ) (english.aqsiq.gov.cn)
34. 중국시장감독관리총국 (SAMR) (www.samr.gov.cn)
35. 중국 해관총서 (GACC) (www.customs.gov.cn)
36. 관세법령정보포털 (UNIPASS) (unipass.customs.go.kr)
37. KATI농식품수출정보 (www.kati.net)
38. 중국 국가질량감독검험검역총국 (AQSIQ) (english.aqsiq.gov.cn)
39. 중국시장감독관리총국 (SAMR) (www.samr.gov.cn)
40. 중국 해관총서 (GACC) (www.customs.gov.cn)
41. 관세법령정보포털 (UNIPASS) (unipass.customs.go.kr)
42. KATI농식품수출정보 (www.kati.net)
43. 다롄하이파이(大连海牌) 홈페이지 (www.dlhaipai.com)
44. 샤오시지상마오유오시안공쓰(小西几商贸有限公司) 징둥 홈페이지 (xiaoxijisp.jd.com)
45. 선전스헤이승부뤄스예유오시안공쓰(深圳市黑熊部落实业有限公司) 알리바바 홈페이지 (hxb1365.1688.com)
46. 사오싱스퉁추양상마오유오시안공쓰(绍兴市博创商贸有限公司) 홈페이지 (fucuan.spdl.com)
47. 난징칭유스핀마오이유오시안공쓰(南京青柚食品贸易有限公司) 알리바바 홈페이지 (njqiyo.1688.com)

사 업 명 : 2019년 해외시장 맞춤형조사
발 행 처 : aT 한국농수산물유통공사
발 행 일 : 2020.03.13.

본 보고서 내용의 전부 또는 일부에 대한 무단전재 및 재배포는
저작권법에 의하여 금지되어 있습니다. 본문 내용 중 문의사항이나
개선할 사항에 대해서는 aT 한국농수산물유통공사로
연락하여 주시기 바랍니다.

Copyright 2019 aT 한국농수산물유통공사 All Right Reserved

