

# 2019년 해외시장 맞춤형조사



- No. 2001-06
- 품목 : 유아용국수(Baby Noodle)
- 국가 : 일본(JAPAN)
- 구분 : 시장분석형

# Contents

<b>I. Market Size (시장규모)</b>	
SUMMARY	4
1. 일본 유아용 국수 시장규모	5
2. 일본 유아용 국수 수출입 시장규모	6
3. 일본 유아용 국수 소비 시장규모	7
<b>II. Market Trend (시장트렌드)</b>	
SUMMARY	11
1. 일본 유아용 식품, ‘국수 및 면류 인지도는 미미’	16
2. 일본 유아용 식품 주요 첨가 과일·채소 ‘사금치와 호박’	17
3. 일본 유아용 면류, ‘레토르트 형태의 우동 인기’	18
4. 일본 유아용 면류 주요 첨가 재료 ‘버섯, 콩, 닭고기, 계란’	19
<b>III. Distribution Channel (유통채널)</b>	
SUMMARY	21
1. 일본 유아용 국수 유통구조	22
2. 일본 유아용 국수 주요 유통업체	23
3. 일본 유아용 국수 B2C 소매채널	25
<b>IV. Customs·Quarantine (통관·검역)</b>	
SUMMARY	46
1. 일본 유아용 국수 인증 취득	47
2. 일본 유아용 국수 업체·제품 등록	50
3. 일본 유아용 국수 라벨 심의	51
4. 일본 유아용 국수 서류 준비	55
5. 일본 유아용 국수 세금 납부	56
6. 일본 유아용 국수 검역 심사	57
<b>V. Expert Interview (전문가 인터뷰)</b>	
SUMMARY	60
Interview ① 카부시키가이사베에시아(株式会社ベシア)	62
Interview ② 어싱크카부시키가이샤(Earthink株式会社)	64
Interview ③ 카부시키가이사하로오아카찬(株式会社 ハロー赤ちゃん)	65
Interview ④ 베비타운(ベビータウン)	66
Interview ⑤ 카부시키가이사오네스토(株式会社オネスト)	67
<b>* 참고문헌</b>	68

# I. Market Size

## SUMMARY

1. 일본 유아용 국수 시장규모
2. 일본 유아용 국수 수출입 시장규모
3. 일본 유아용 국수 소비 시장규모





# Market Size

(시장규모)

## 일본 (JAPAN)

### 유아용 국수 시장규모

지표 설정 기준: 제품의 형태(가공식품), 소비자(영유아 가정)

- 일본 가공식품<sup>1)</sup> 시장규모  
..... 20조 1,650억 엔('18)
- 일본 이유식<sup>2)</sup> 시장규모  
..... **1,050억 엔('18)**

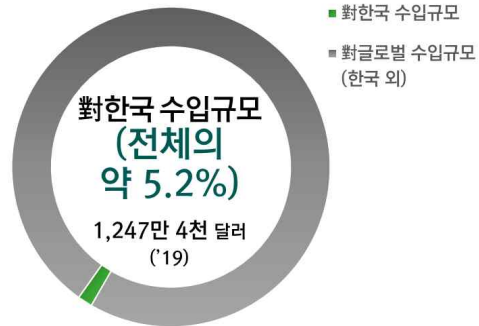


(\*) Euromonitor International

### 유아용 국수 수출입 시장규모

지표 설정 기준: 제품의 품목(건면)

- HS 1902.19<sup>3)</sup>  
일본 對글로벌 '파스타와 쿠스쿠스' 수입규모  
..... 2억 3,847만 5천 달러('19)
- HS 1902.19  
일본 對한국 '파스타와 쿠스쿠스' 수입규모  
..... **1,247만 4천 달러('19)**



(\*) International Trade Centre, KATI

### 유아용 국수 소비 시장규모

지표 설정 기준: 조사제품 '유아용 국수'는 영유아 섭취에 용이하도록 10cm 길이로 가공되었으며, 발달 성장을 위한 영양소를 함유한 제품임. 이에 주요 소비자층 분포를 파악하기 위해 '연령별 인구 규모'를 확인함. 또한, 해당 제품에 대한 수요를 알아보기 위해 '면류 소비시장 규모'와 '일본 내 한인 규모'를 조사함

#### ① 일본 연령별 인구 규모 ('19)

전체	..... 1억 2,622만 명(100.0%)
0-9세	..... 989만 5,000명(7.8%)
20-40세	..... 4,551만 명(36.1%)
남성	2,318만 명(18.4%)
여성	2,232만 명(17.7%)

#### ② 일본 한인 규모 ('19)

총계	..... 82만 4,977명
주일본대사관 관할	..... 13만 5,526명
주오사카 총영사관 관할	..... 13만 4,036명

※상위 2개 지역의 한인 규모를 제시함

#### ③ 일본 면류 소비시장 규모 ('18)

면류 시장규모	..... 9,974억 엔('18)
파스타 시장규모	..... 798억 엔('18)

(\*) Statistics Bureau of Japan, Ministry of Foreign Affairs, Euromonitor International

1) 가공식품(Packaged Food): B2B(레스토랑, 거리음식점 등) 채널 및 B2C(백화점, 하이퍼마켓) 채널에서 판매되는 가공처리된 모든 식품  
 2) 이유식(Baby Food): 분유, 건조, 가공조리된 유아를 위한 모든 식품군  
 3) HS CODE 1902.19: 파스타와 쿠스쿠스-기타(국수, 당면, 냉면 등)로 소맥·옥수수·쌀·감자 등의 세몰리나(semolina)나 가루로 만든 발효하지 않은 물품을 포함함. 조사제품 '유아용 국수'는 반죽된 제면을 건조 및 가공하여 만든 면류로 해당 HS CODE를 지표로 선정함

# 1. 일본 유아용 국수 시장규모

조사 시장: '유아용 국수'는 유아의 섭취에 용이하도록 10cm로 제면한 나트륨 무첨가 건면임. 이에 제품의 형태(가공식품)와 주요 소비자층(영유아 가정)을 기준으로 '가공식품' 및 '이유식' 시장의 규모를 조사함

## 일본 국가 일반 정보<sup>7)</sup>

면적	37.8만 km <sup>2</sup>
인구	1억 2,653만 명
GDP	4조 9,709억 달러
GDP (1인당)	4만 106만 달러

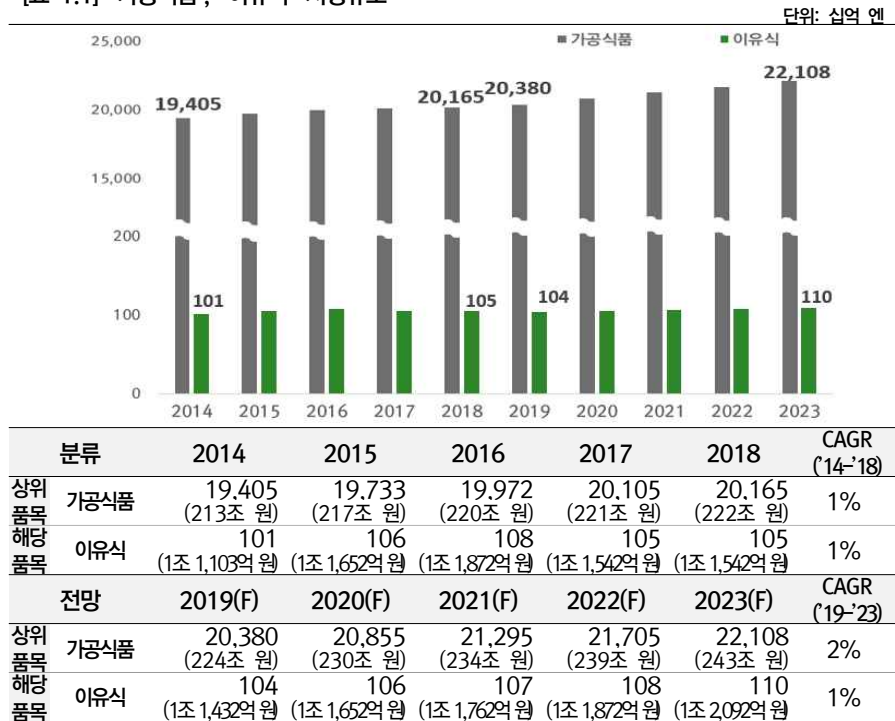
### ▶ 2014-2018년, 일본 '가공식품' 시장 연평균성장률 1%

2018년 기준 일본 '가공식품' 시장규모는 20조 1,650억 엔으로 과거 5년(2014-2018)간 연평균 1%의 증가세를 보임. 2018년 '이유식' 시장규모는 역시 1,050억 엔으로 동기간 연평균 1%씩 증가함. '가공식품'의 경우 약 222조 원의 규모로 1%의 성장이 약 2.2조 원의 상당히 큰 시장 확대에 이어짐. 유로모니터에 따르면<sup>4)</sup>, 바쁜 현대 일본 소비자들 사이에서 건강과 편리성에 대한 수요가 대두되며, '가공식품' 시장 성장의 주요 요인으로 작용함

### ▶ 2019-2023년, 일본 '이유식' 시장 연평균성장률 1% 예측

일본 '이유식' 시장은 향후 5년(2019-2023년)간 연평균 1%의 성장률을 유지하며 2023년 시장규모가 1,100억 엔에 이를 것으로 예측됨. 한편, 일본 '가공식품' 시장은 동기간 2%의 성장률을 보이며 2023년 시장규모가 22조 1,080억 엔까지 확대될 것으로 예측됨

[표 1.1] '가공식품', '이유식' 시장규모<sup>5)</sup><sup>6)</sup>



자료 : 유로모니터(Euromonitor)

4) 유로모니터(Euromonitor), 「Packaged Food in Japan」, 2019.11

5) 100엔=1,099.26원(2020.02.25., KEB 하나은행 매매기준율 적용)

6) 원 데이터와 환산된 데이터(단위: 원)는 모두 반올림함

## 2. 일본 유아용 국수 수출입 시장규모

HS CODE 1902.19: 해당 HS CODE는 ‘파스타와 쿠스쿠스-기타(국수, 당면 등)’를 지칭함. 조사제품 ‘유아용 국수’는 반죽된 제면을 건조 및 가공하여 만든 면류로 해당 HS CODE를 지표로 선정함

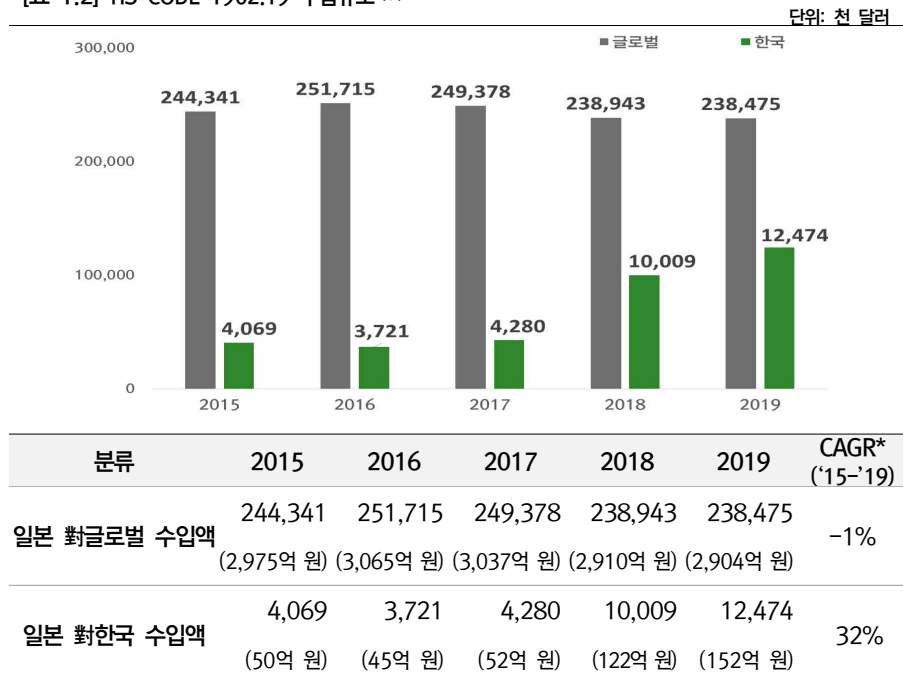
### ▶ 2015-2019년, 일본 對글로벌 수입액 연평균성장률 -1%

일본 HS CODE 1902.19 품목의 對글로벌 수입액은 지난 5년(2015-2019년)간 연평균 1%씩 감소세를 보이며 2019년 2억 3,847만 5,000달러를 기록함. 2017년 기준 일본의 해당 품목 수입액은 전년 대비 1%, 2018년에는 4%까지 감소하였으나 2019년 수입액은 전년 대비 0.2% 감소하는 데 그침

### ▶ 2015-2019년, 일본 對한국 수입액 연평균성장률 32%

2019년 일본 對한국 HS CODE 1902.19 품목 수입액은 1,247만 4,000달러이며, 지난 5년(2015-2019년)간 연평균성장률은 32%를 기록함. 2019년 기준 對한국 수입액 규모 순위는 전체 국가 중 6위이며, 전체 수입액의 5%를 차지함. 수입액 규모 1위 국가는 이탈리아이며, 해당 품목의 수입액이 2019년 8,405만 9,000달러를 기록함

[표 1.2] HS CODE 1902.19 수입규모<sup>8)9)</sup>



자료 : ITC(International Trade Centre) HS CODE 1902.19 기준

7) 자료: 외교부(www.mofa.go.kr)

8) 1달러=1,217.70원 (2020.02.25., KEB 하나은행 매매기준율 적용)

9) 환산된 데이터(단위: 원)는 모두 반올림함

### 3. 일본 유아용 국수 소비 시장규모

#### 1) 일본 연령별 인구 규모

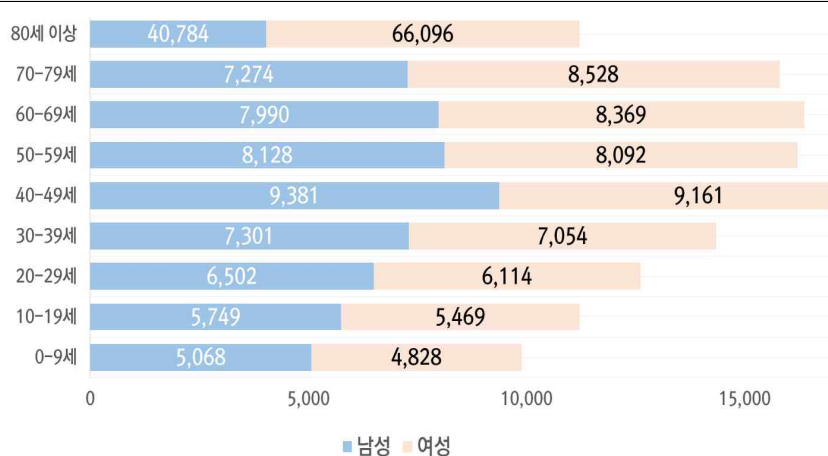
조사제품 ‘유아용 국수’는 영유아 섭취에 용이하도록 10cm 길이로 가공되었으며, 발달 성장을 위한 영양소를 함유한 제품임. 이에 주요 소비자층 분포를 파악하기 위해 ‘연령별 인구 규모’를 확인함. 또한, 해당 제품에 대한 수요를 알아보기 위해 ‘면류 소비시장 규모’와 ‘일본 내 한인 규모’를 조사함

#### ▶ 2019년, 일본 20-40대 인구가 전체 인구의 36.1% 차지

2019년 기준, 일본의 20-40대 인구는 전체 인구의 약 36.1%를 차지하며, 약 4,551만 명으로 집계됨. 20-40대 남성은 전체 인구의 18.4%(약 2,318만 명), 여성은 17.7%(약 2,232만 명)로 남성이 약 85만 5,000명 많은 것으로 확인됨. 그 중 40대 인구는 약 1,854만 명(남성 50.6%, 여성 49.4%)으로 전체 인구 중 가장 많은 비중을 차지함. 한편, 2019년 영유아를 포함한 0-9세는 약 989만 5,000명으로 전체 인구의 7.8%를 차지함

[표 1.3] 일본 연령대별 구성<sup>10)</sup>

단위: 천 명



	총 인원	남성	여성
전체	126,219	61,425	64,794
0-9세	9,895	5,068	4,828
10-19세	11,218	5,749	5,469
20-29세	12,615	6,502	6,114
30-39세	14,355	7,301	7,054
40-49세	18,542	9,381	9,161
50-59세	16,220	8,128	8,092
60-69세	16,359	7,990	8,369
70-79세	15,082	7,274	8,528
80세 이상	11,213	4,033	7,180

자료: 일본 통계청(Statistics Bureau of Japan)

10) 해당 자료는 반올림하여 작성한 수치로, 남성과 여성의 인구 수 또는 비율(%) 합산 시 전체수 또는 비율(%)보다 미달, 초과할 수 있음

2) 일본 한인 규모

● 대사관/영사관 관할 지역

**주일본대사관**

동경도, 치바현, 사이타마현, 이바라키현, 군마현, 도치기현

**주교베총영사관**

효고현, 오카야마현, 돗토리현, 카가와현, 도쿠시마현

**주나고야총영사관**

아이치현, 미에현, 기후현, 후쿠이현

**주니가타총영사관**

니가타현, 도야마현, 이사와와현, 나가노현

**주삿포로총영사관**

홋카이도

**주센다이총영사관**

아오모리현, 이와테현, 미야기현, 아키타현, 야마가타현, 후쿠시마현

**주오사카총영사관**

오사카부, 교토부, 시가현, 나라현, 와카야마현

**주요코하마총영사관**

가나가와현, 시즈오카현, 야마나시현

**주후쿠오카총영사관**

후쿠오카현, 사가현, 나가사키현, 구마모토현, 오이타현, 미야자키현, 가고시마현, 오키나와현

**히로시마총영사관**

히로시마현, 야마구치현, 시마네현, 에히메현, 고치현

▶ 2019년 일본 내 한인 규모 82만 4,977명

2019년 기준 귀화자를 포함한 일본 내 전체 한인 규모는 82만 4,977명임. 귀화자를 제외한 재외동포 수는 44만 9,459명이며, 그 중 주일본대사관 관할 지역의 재외동포 규모가 13만 5,526명으로 가장 많음. 그 다음으로, 주오사카총영사관 관할 지역의 한인 규모가 13만 4,036명으로 2위를 차지함. 외교부에 따르면<sup>11)</sup>, 2013년 이후 귀화자를 제외한 일본 내 한인 규모는 계속하여 감소하는 추세임

[표 1.4] 2019년 일본 내 한인 규모<sup>12)</sup>

단위: 명



분류	주일본(대)	주교베(총)	주나고야(총)	주니가타(총)	주삿포로(총)
인구수	135,526	46,325	40,282	7,483	4,507
백분율(%)	16.4	5.6	4.9	1.0	0.6
분류	주센다이(총)	주오사카(총)	주요코하마(총)	주후쿠오카(총)	주히로시마(총)
인구수	8,269	134,036	34,937	23,130	14,964
백분율(%)	1.0	16.3	4.2	2.8	1.8
귀화자 제외 소계	449,459		총계 (귀화자 포함)	824,977	
귀화자 수	375,518				

자료: 외교부(Ministry of Foreign Affairs)

11) 외교부(Ministry of Foreign Affairs), 「재외동포현황 2019년」, 2019

12) 해당 수치 내 재외동포 귀화자 총수는 일본 법무성의 '1952-2018년간 귀화 허가자수' 통계를 반영함



3) 일본 면류 소비시장 규모

▶ 2014-2018년, 일본 '면류' 시장 연평균성장률 1.0%

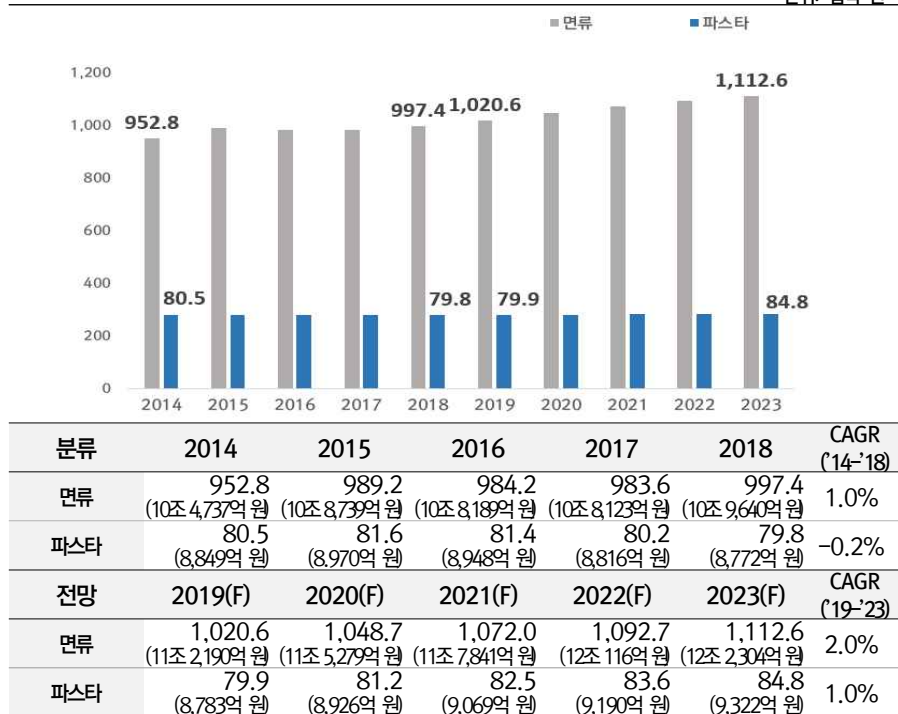
2018년 일본 '면류'<sup>13)</sup> 시장규모는 9,974억 엔이며 지난 5년(2014-2018)간 연평균성장률은 1%임. 반면, 2018년 일본 '파스타'<sup>14)</sup> 시장규모는 798억 엔의이며 지난 5년(2014-2018)간 연평균성장률은 -0.2%임. 유로모니터에 따르면,<sup>15)</sup> 건면 파스타 시장에서 Barilla, Buitoni(Nestle), De Cecco 등의 선도기업들이 활동 중임

▶ 2019-2023년, 일본 '파스타' 시장 연평균성장률 1.0% 예측

일본 '파스타' 시장은 향후 5년(2019-2023년)간 연평균 1%의 성장률로 성장 동향을 이어가 2023년 848억 엔의 시장규모에 이를 것으로 예측됨. 일본 '면류' 시장 또한 동기간 연평균 2%의 성장세를 이어가며 2023년 1조 1,126억 엔에 달할 것으로 전망됨

[표 1.5] 일본 면류 소비시장 규모<sup>16)17)</sup>

단위: 십억 엔



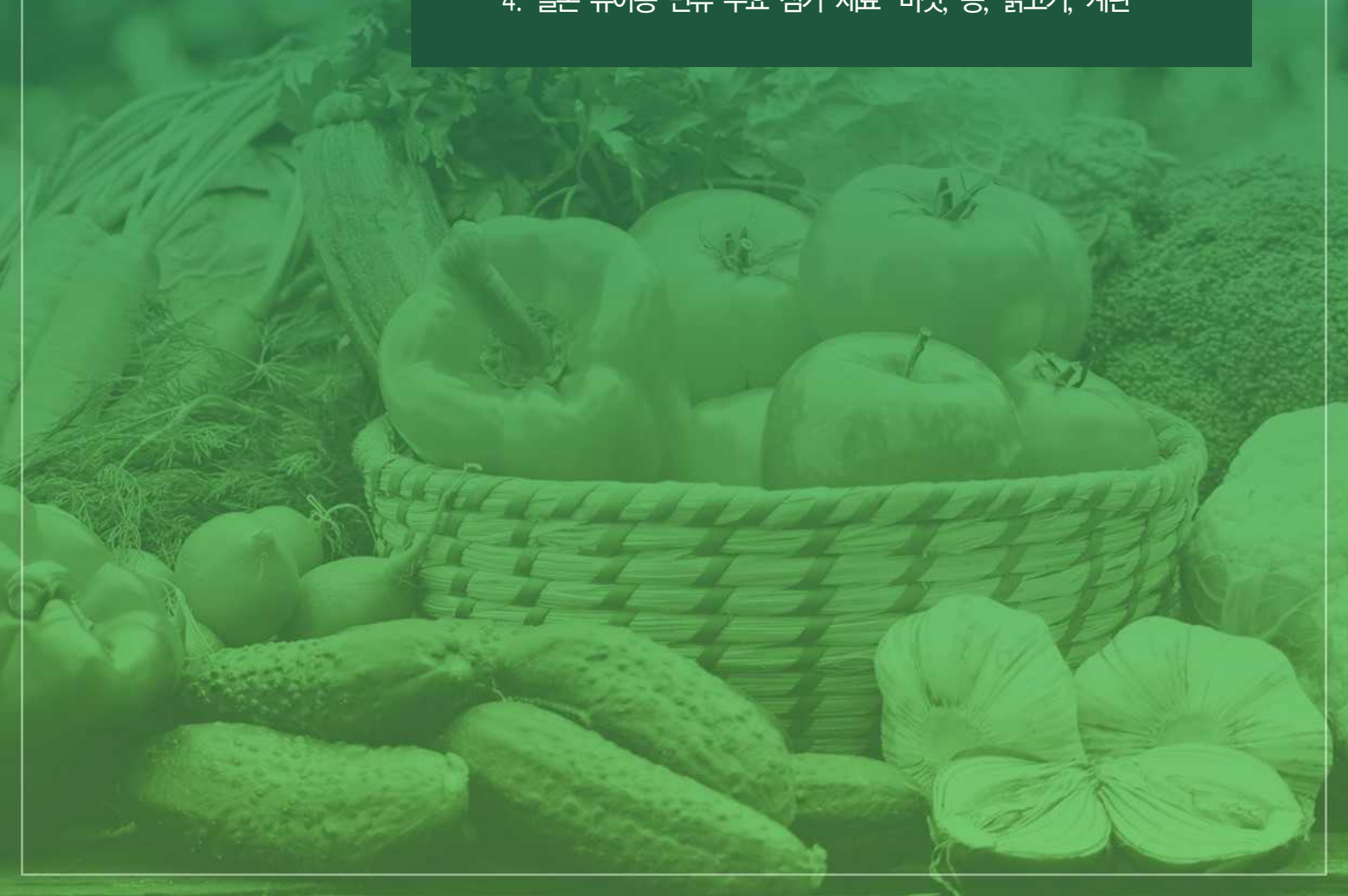
자료 : 유로모니터(Euromonitor)

13) 면류: 인스턴트, 냉장·냉동조리면, 면스낵류를 포함함  
 14) 파스타류: 건면 파스타와 냉장 조리 파스타(스파게티, 라자냐 등)를 포함함  
 15) 유로모니터(Euromonitor), 「Rice, Pasta and Noodles in Japan」, 2019.11  
 16) 100엔=1,099.26원(2020.02.25., KEB 하나은행 매매기준율 적용)  
 17) 원 데이터와 환산된 데이터(단위: 원)는 모두 반올림함

## II. Market Trend

### SUMMARY

1. 일본 유아용 식품, '국수 및 면류 인지도는 미미'
2. 일본 유아용 식품 주요 첨가 과일·채소 '시금치와 호박'
3. 일본 유아용 면류, '레토르트 형태의 우동 인기'
4. 일본 유아용 면류 주요 첨가 재료 '버섯, 콩, 닭고기, 계란'



# Market Trend

(시장트렌드)

## 일본 (Japan)

일본 유아용 국수



일본 유아용 가공식품 시장 규모 연평균 8% 성장  
'감소하는 출산율에도 불구하고, 레토르트 상품 위주로 시장 성장'



일본 시금치 연간 출하량 22만 8,100톤  
'이유식 초기부터 섭취되기 시작하는 일본의 호박'

### ■ Japan Issue ①

일본 유아용 식품,

국수 및 면류 인지도는 미미

'일부 유아용 면류 상품 중 대부분은 우동(Udon)'

### ■ Japan Issue ②

일본 유아용 식품,

주요 첨가 과일·채소는 시금치와 호박

'등록된 인기 상품 중 호박 및 시금치 키워드 발생량 多'



유아용 우동 2.5cm 짧은 면으로 가공  
'영유아의 식습관을 고려한 면 제품 가공'



유아용 면류 제조사는 대부분 제면소 기업  
'소금 및 착색료 미사용, 국산 식자재 사용, 조리 편리성 등을 주로 홍보'

### ■ Japan Issue ③

일본 유아용 면류,

레토르트 형태의 우동 인기

'우동 외 국수, 파스타, 스투, 스파게티순 인기제품 출시 비율 高'

### ■ Japan Issue ④

일본 유아용 면류 주요 첨가 재료,

버섯, 콩, 닭고기, 계란, 해초류

'일본 유아용 면류 주요 첨가 재료'

## 데이터 분석 프로세스

### ○ 데이터 분석 요약

●  
**데이터 수집**  
 소스원  
  
 (일본 온라인 쇼핑몰 3개,  
 커뮤니티 사이트 4개)

●  
**데이터 분류**  
 키워드집  
 (유아용 식품 및  
 유아용 면류)

●  
**데이터 분석**  
 - 연관어 분석





1) 데이터 수집

데이터 수집 기준

데이터 수집

수집 기간	18.01 - 20.01
수집 데이터	984건

데이터 정제

정제 유형	유아용 식품, 유아용 면류
정제 데이터	828건

○ 빅데이터 수집

- 일본 유아용 국수 관련 데이터 소스원 리스트

[표 2.1] 일본 데이터 소스원 리스트

번호	매체명	홈페이지	비고
01	Amazon	www.amazon.co.jp	온라인쇼핑몰
02	Rakuten	www.rakuten.co.jp	온라인쇼핑몰
03	Qoo10	www.qoo10.jp	온라인쇼핑몰
04	Quora	jp.quora.com	커뮤니티
05	Cookpad	cookpad.com	커뮤니티
06	Recipe Rakuten	recipe.rakuten.co.jp	커뮤니티
07	Recipe Blog Japan	www.recipe-blog.jp	커뮤니티

[표 2.2] 일본 유아용 국수 데이터 수집 온라인 쇼핑몰



현지 온라인 쇼핑몰,  
인기 제품 특징

현지 온라인 쇼핑몰,  
인기 제품 특징

현지 온라인 쇼핑몰,  
인기 제품 특징

키워드 ①	유아용 식품 (Baby Food)	키워드 ①	유아용 식품 (Baby Food)	키워드 ①	유아용 식품 (Baby Food)
키워드 ②	유아용 면류 (Baby Noodles)	키워드 ②	유아용 면류 (Baby Noodles)	키워드 ②	유아용 면류 (Baby Noodles)

2) 데이터 분류

○ 데이터 분석 키워드집

- 일본 유아용 국수 관련 데이터 분석 키워드집<sup>18)</sup>

[표 2.3] 일본 유아용 국수 관련 분석 키워드

키워드 수립 근거		분류	키워드		수립 근거 <sup>(*)</sup>		
			의미	영어	참여기업	경쟁기업	기타
참여 기업	한국 개발사 사용 키워드	유아용 식품 (제품)	크래커	Cracker			○
			스낵	Snacks			○
에그볼로	Egg Bolo				○		
케이크	Cake				○		
비스킷	Biscuit				○		
우유	Milk				○		
음료	Drink				○		
젤리	Jelly				○		
우동	Udon			○	○		
차	Tea				○		
쿠키	Cookies				○		
리조또	Risotto				○		
요거트	Yogurt				○		
유아용 식품 (과일/채소)	당근		Carrot	○	○	○	
	호박	Pumpkin		○	○		
	고구마	Sweet Potato	○	○	○		
	시금치	Spinach		○	○		
	사과	Apple		○	○		
유아용 면류 (제품)	토마토	Tomato		○	○		
	우동	Udon		○	○		
	국수	Noodle	○	○	○		
	파스타	Pasta		○	○		
	스파게티	Spaghetti		○	○		
유아용 면류 (첨가 재료)	스튜	Stew		○	○		
	그라탕	Gratin		○	○		
	채소, 야채	Vegetables	○		○		
	치킨	Chicken			○		
	계란	Egg			○		
	고기	Meat			○		
	버섯	Mushroom			○		
	해초류	Seaweed			○		
	콩	Bean			○		
	뱅어	Whitebait			○		
	옥수수	Corn			○		
	크림	Cream			○		
마카로니	Macaroni			○			
참치	Tuna			○			
돼지고기	Pork			○			

18) 분석 용이성을 위해 일본 내 영어 기반 매체를 대상으로 키워드 분석함

3.2) 데이터 분석

○ 데이터 분석 과정

1. 일본 온라인 쇼핑몰 내 유아용 식품(Baby Food) 및 유아용 면류(Baby Noodles) 관련 상품을 인기순으로 나열
2. 인기순으로 나열된 상품 한 개를 하나의 문서로 간주해 총 10페이지까지의 인기 상품 정보를 크롤링 함  
(쇼핑몰마다 다르나 평균적으로 한 페이지당 약 20건의 상품 게시)
3. 상품명 내 키워드 출현 빈도(TF) 산출  
(상품명의 경우 문장이 짧고 중복 키워드가 적어 DF 값과 유사함)

※ TF, Term Frequency 개념

문서 1	문서 2	문서 3		
빅데이터가 다양한 가치를 만들어내기 시작하면서 사람들은 빅데이터를 '원유'에 비유하기 시작했다. 기름이 없으면 기기가 돌아가지 않듯, 빅데이터 없이 정보시대를 보낼 수 없다는 의미에서다.....	미 국제청의 사례는 빅데이터의 활용 사례 중 일부다. 이제 빅데이터를 적절하게 처리하고 분석하면 미 국제청의 사례처럼 예전에는 생각도 못했던 일들도 가능해졌다. 대체 빅데이터가 뭐길래? .....	미국 국제청은 2011년 대용량 데이터와 IT기술을 결합해 '통합형 탈세 및 사기 범죄 방지 시스템'을 구축했다. 사기 방지 솔루션으로 이상 징후를 미리 찾아냈는데, 예측 모델링을 통해 납세자의...		
키워드 빈도 산출 방식	문서1	문서2	문서3	TOTAL
TF, Term Frequency (키워드 출현 빈도)	3	3	0	6회
DF, Document Frequency (키워드 포함 문서 수)	포함	포함	비포함	2건

●  
연관어 분석  
(Keyword Analytics)

[ 일본 유아용 식품 및 면류 관련 데이터 분석 결과 ]

구분	키워드	도출	구분	키워드	도출
유아용 식품 (제품)	스낵(Snack)	91	유아용 면류 (제품)	우동(Udon)	31
	크래커(Cracker)	48		국수(Noodle)	14
	에그볼로(Egg Bolo)	23		파스타(Pasta)	14
	케이크(Cake)	20		스튜(Stew)	12
	우동(Udon)	13		스파게티(Spaghetti)	10
유아용 식품 (과일, 채소)	시금치(Spinach)	33	유아용 면류 (첨가 재료)	야채/채소(Vegetable)	19
	호박(Pumpkin)	29		치킨(Chicken)	13
	당근(Carrot)	21		계란(Egg)	8
	사과(Apple)	18		고기(Meat)	8
	고구마(Sweet Potato)	13		버섯(Mushroom)	5

## 1. 일본 유아용 식품, ‘국수 및 면류 인지도는 미미’

### ▶ ‘DHS 과자·에그볼로(미니 계란 과자)’ 등 스낵류 위주 시장 형성

일본 온라인 사이트에 등록된 유아용 식품(Baby Food) 관련 제품을 분석한 결과, ‘스낵(91건), 크래커(48건), 에그볼로(30건)<sup>19)</sup>’ 등의 스낵류 키워드가 주로 빈출됨

### ▶ 유아용 가공식품 시장 규모, 2018년 8% 성장한 약 4,837억 원 기록<sup>20)</sup>

### ▶ 가장 성장률이 높은 유아용 가공 식품은 ‘밥과 반찬이 포함된 레토르트 식품’

출산율 하락에도 불구하고 2018년 일본 유아용 가공식품 시장 규모는 전년 대비 8% 이상의 높은 성장률을 기록함. 특히, ‘밥과 반찬이 포함된 레토르트 계열 식품’이 시장 성장을 주도함

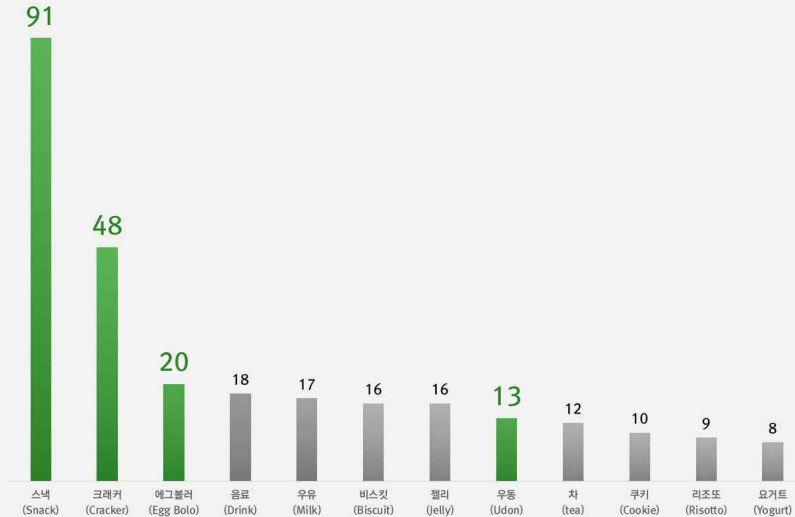
### ▶ 유아용 국수 및 면류에 대한 시장 인지도는 미미

반면, 유아용 국수와 면류에 대한 시장 인지도는 높지 않은 것으로 나타남. 일본 온라인 쇼핑몰에 등록된 유아용 식품 중 면류 키워드 발생 비율은 5% 내외에 그쳤으며 대부분 ‘우동(Udon)’ 관련 제품으로 확인됨

### ▶ 일본 유아용 식품(Baby Food) 연관 주요 발생 가공식품 키워드

① 스낵(Snack) ② 크래커(Cracker) ③ 에그볼로(Egg Volo)

[표 2.4] 일본 온라인 판매 사이트 ‘유아용 식품’ 연관 발생 제품 키워드 수



자료 : 일본 온라인 쇼핑몰 내 ‘유아용 식품 및 유아용 면류’ 관련 게시물 828건 분석

값 설명 : 해당 키워드 발생 건 수

19) 에그볼로(Egg Bolo), 일본 시장에서 판매되는 계란으로 만든 미니 스낵

20) 에스에스엔피(SSNP), 「ベビーフード・幼児食の市場が拡大, 出生数減少も1人あたり使用量が増加」, 2019.11.09



## 2. 일본 유아용 식품 주요 첨가 과일·채소 ‘시금치와 호박’

- ▶ 일본인의 대표적인 가정 식단 '시금치'
- ▶ 시금치를 브랜드화한 지역 국수 브랜드 '정성시금치(まごころほうれんそう)'

시금치는 일본에서 출하량이 연간 22만 8,100톤에 달하며 일본인의 가정식에 단골로 등장하는 채소 중 하나임<sup>23)</sup>. 유아용 식품에 있어서도 시금치는 가장 활용도가 높은 채소 중 하나로 분류되며, 아키타현에서는 시금치를 지역 브랜드화한 '정성시금치(まごころほうれんそう)'를 선보임<sup>24)</sup>

### 유아용 시금치 국수



브랜드 로하코 (Lohaco)

용량 100g

단가 300엔 (2,968원)<sup>22)</sup>

자료 : 로하코(lohaco.jp)

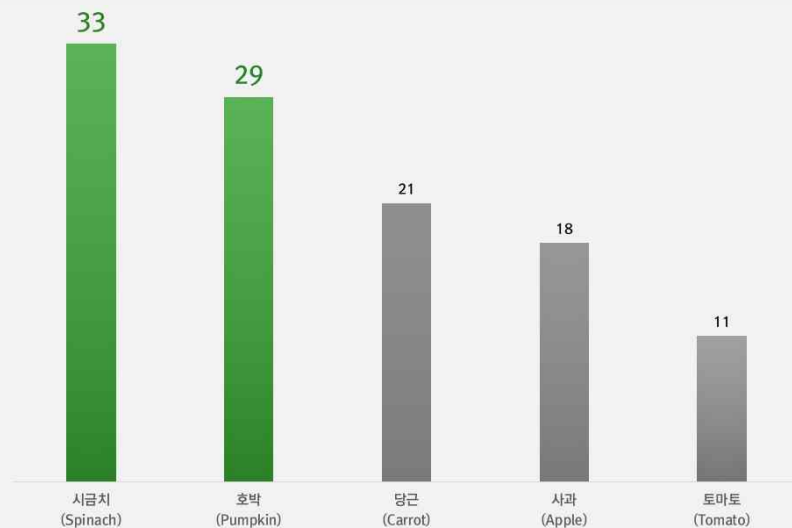
- ▶ 이유식 초기부터 섭취되는 일본의 '호박'

시금치에 이어 키워드 빈출도가 높았던 키워드는 '호박(Pumpkin)'임. 일본에서 호박은 이유식 초기부터 유아가 섭취할 수 있는 채소로 인식되고 있음. 이유식 초기에는 우동이나 두부와 함께 으개서, 이유식 중기에는 샐러드로, 이유식 후기에는 구이나 스프 등으로 조리됨<sup>25)</sup>

- ▶ 일본 유아용 식품(Baby Food) 연관 주요 발생 과일/채소 키워드

① 시금치(Spinach) ② 호박(Pumpkin) ③ 당근(Carrot)

[표 2.5] 일본 온라인 판매 사이트 '유아용 식품' 연관 발생 과일/채소 키워드 수



자료 : 일본 온라인 쇼핑몰 내 '유아용 식품 및 유아용 면류' 관련 게시물 828건 분석  
 값 설명 : 해당 키워드 발생 건 수

22) 100엔 = 1,099.26원(2020.02.25. KEB 하나은행 매매기준을 적용)

23) 리존케이스(Region-Case), 「ほうれんそうの生産量の都道府県ランキング (平成29年)」, 2018.11.25

24) 큐리온(Kurion), 「まごころほうれんそう」

25) 클립(Clip), 「かぼちゃは離乳初期からOK! 下ごしらえのコツやレシピ、便利アイテムも紹介」, 2020.02.14

### 3. 일본 유아용 면류, '레토르트 형태의 우동 인기'

▶ 일본 유아용 면류 중 가장 인지도가 높은 음식은 '유아용 우동'

일본 온라인 사이트에 등록된 유아용 면류(Baby Noodles) 관련 제품을 분석한 결과, '우동(Udon), 국수(Noodle), 파스타(Pasta)' 등의 키워드가 주로 빈출됨. 온라인 쇼핑몰에 등록된 면류 브랜드 중 다수는 영양소가 풍부한 '시금치와 간(Liver)' 등이 함유된 레토르트 형태로 포장되어있으며 조리의 편리함을 강조하고 있음

유아용 레토르트 국수



브랜드	메이지 (Meiji)
용량	80g
단가	270엔 (417원)

자료 : 쓰리플(3ple.jp)

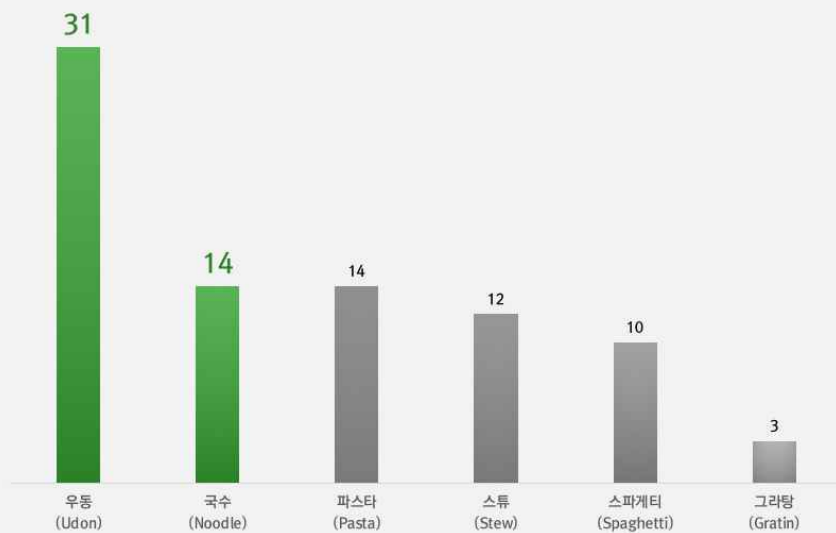
- ▶ 유아 섭취를 위해 '2.5cm 짧은 면 길이로 판매'
- ▶ 일본이유식협회<sup>26)</sup>, 면류는 이유식 중기부터 섭취 권고

유아용 우동 제품은 유아의 식습관을 고려하여 2.5cm로 짧게 제면된 제품으로도 출시되고 있으며, 일본 '유아용 식품 표준 적용' 등을 의무적으로 표기하고 있음<sup>27)</sup>. 또한, 일본이유식협회는 면류에 대한 영유아 섭취를 이유식 중기부터 권하고 있는데, 이유식 중기에는 '우동, 소면, 파스타'를, '야키소바와 라면'과 같은 제품은 이유식 후 1년에 가끔씩 섭취하도록 권고함<sup>28)</sup>

▶ 일본 유아용 면류(Baby Noodles) 연관 주요 발생 제품 키워드

- ① 우동(Udon) ② 국수(Noodle) ③ 파스타(Pasta)

[표 2.6] 일본 온라인 판매 사이트 '유아용 면류' 연관 발생 제품 키워드 수



자료 : 일본 온라인 쇼핑몰 내 '유아용 식품 및 유아용 면류' 관련 게시물 828건 분석  
값 설명 : 해당 키워드 발생 건 수

26) 일본이유식협회 (babyfood-instructor.com)

27) 일본유아식품표준, 일본 유아 식품 협의회 (www.baby-food.jp, Standard 참고)

28) 마미테나(Mamatenna), 「赤ちゃんはラーメンや焼きそばなどの麺類をいつから食べていい?」, 2019.09.13

#### 4. 일본 유아용 면류 주요 첨가 재료 ‘버섯, 콩, 닭고기, 계란’

##### ▶ 유아용 면류의 주요 첨가 채소 ‘버섯, 콩, 옥수수’

유아용 면류에 주로 첨가되는 채소 키워드로는 버섯(Mushroom), 콩(Bean), 옥수수(Corn) 등이 도출됨. 특히, 버섯은 일본에서 이유식으로 추천되는 재료 중 하나로, 이유식 후기부터 유아기 섭취할 수 있음. 버섯즙을 우려낸 스투 짬, 면 등의 요리 레시피가 현지에서 소개되고 있음<sup>29)</sup>

##### ▶ 유아용 면류의 주요 첨가 육류 및 수산물 ‘닭고기, 계란, 해초류’

유아용 면류에 주로 첨가되는 육류 및 수산물 첨가 재료 키워드로는 ‘닭고기(Chicken), 계란(Egg), 해초류(Seaweed) 등이 주요 키워드로 도출됨

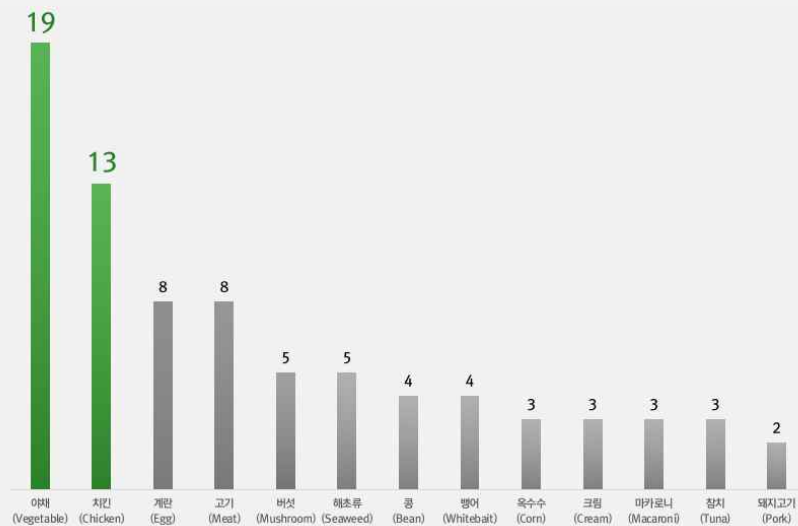
##### ▶ 유아용 면류 제조사는 대부분 전문 제면소 기업

유아용 면류를 제조하는 일본 브랜드로는 전문 제면소인 ‘메이지(Meiji), 타나비키(Tanabiki)’ 등이 대표적임<sup>30)</sup>. 해당 기업들은 제품 홍보 시 주로 ‘소금 미사용, 착색료 미사용, 국산 밀가루 사용, 조리 편의성’ 등의 키워드를 활용함

##### ▶ 일본 유아용 국수(Baby Noodles) 연관 주요 발생 첨가 재료 키워드

① 채소, 야채(Vegetable) ② 치킨(Chicken) ③ 계란(Egg)

[표 2.7] 일본 온라인 판매 사이트 ‘유아용 면류’ 연관 발생 제품 키워드 수



자료 : 일본 온라인 쇼핑몰 내 ‘유아용 식품 및 유아용 면류’ 관련 게시물 828건 분석  
 값 설명 : 해당 키워드 발생 건 수

29) 허그쿰(Hugkum), 「離乳食にきのこは使える? おすすめきのここと下処理方法,きのこの取り方,時期別レシピまで」, 2019.09.25

30) 메이지(Meiji, www.meijinoodleusa.com), 타나비키(Tanabiki, www.tanabiki-seimen.com)

### III. Distribution Channel

#### SUMMARY

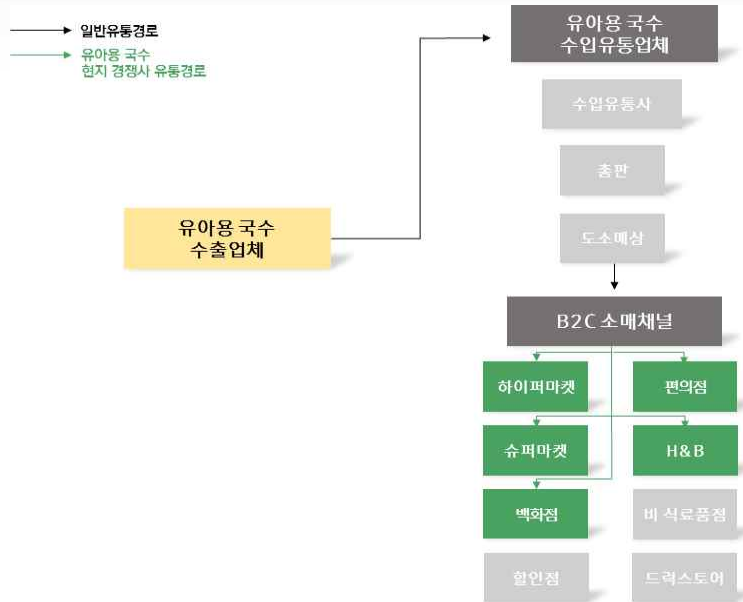
1. 일본 유아용 국수 유통구조
2. 일본 유아용 국수 주요 유통업체
3. 일본 유아용 국수 B2C 소매채널





# Distribution Channel

(유통채널)



## 일본 (JAPAN)

### 유아용 국수<sup>31)</sup> 유통채널 현황

채널 유형	채널 분류	점유율 <sup>32)</sup>	주요 채널 <sup>33)</sup>
B2C 소매 채널	하이퍼마켓 & 슈퍼마켓	40.1%	맥스벨류(MaxValu), 라이프(Life), 마루에츠(Maruetsu), 요크-베니마루(York-Benimaru), 바로(Valor)
	백화점	28.8%	다카시마야(Takashimaya), 미츠코시(Mitsukoshi), 이세탄(Isetan), 마루이(Marui), 세이유(Seiyu)
	편의점	14.4%	세븐일레븐(7-Eleven), 패밀리마트(Family Mart), 로손(Lawson)
	H&B	7.8%	마츠모토키요시(Matsumoto Kiyoshi), 선드러그(Sundrug)
	온라인	5.2%	아마존(Amazon), 라쿠텐(Rakuten)
개인 및 기타 식료품점 <sup>34)</sup>	3.7%	산쿠제르(St. Cousair), 프레세프리미엄(Precce Premium)	

자료: 유로모니터(Euromonitor), 현지 진출 브랜드 진출 채널 정보 조사 결과

31) '유아용 국수'의 세부 품목에 대한 유통채널 정보 확인이 불가하여, 제품의 상위 카테고리인 '포장식품(Packaged Food)'의 정보를 확인함

32) 2018년 기준, 일본 내 '포장식품(Packaged Food)'의 유통채널 점유율임

33) 채널 분류에 따른 일본 내 주요 유통채널로 현지 기업 외 외국계기업도 포함됨

34) 개인 및 기타 식료품점은 개별적으로 운영되는 채널들의 집합으로, 자체 체인점을 보유하지 않은 키오스크 및 음식/음료/담배 전문점을 포함함

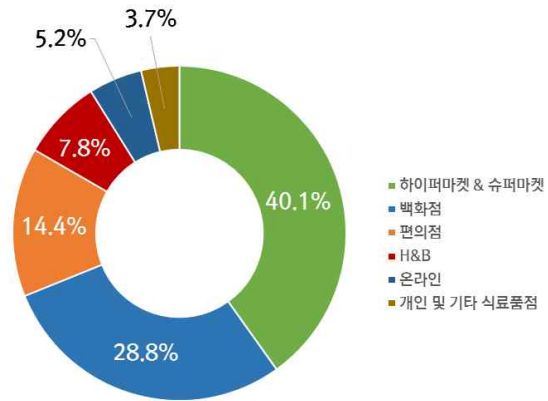
### 1. 일본 유아용 국수 유통구조

품목 구분 및 분류	
품목	유아용 국수
구분	유아용 국수
범주	포장식품 (Packaged Food)

▶ 일본 유아용 국수 주요 채널

‘하이퍼마켓 & 슈퍼마켓(40.1%), 백화점(28.8%) 편의점(14.4%), H&B(7.8%)’

[표 3.1] 일본 유아용 국수 유통채널별 점유율



자료: 유로모니터(Euromonitor)

[표 3.2] 일본 유아용 국수 유통채널 현황

채널 유형	유아용 국수 채널 분류		
	채널 유형	점유율	채널명
B2C 소매 채널	하이퍼마켓 & 슈퍼마켓	40.1%	맥스벨류(MaxValu), 라이프(Life), 마루에츠(Maruetsu), 요크-베니마루(York-Benimaru), 바로(Valor)
	백화점	28.8%	다카시마야(Takashimaya), 미츠크시(Mitsukoshi), 이세탄(Isetan), 마루이(Marui), 세이유(Seiyu)
	편의점	14.4%	세븐일레븐(7-Eleven), 패밀리마트(Family Mart), 로손(Lawson)
	H&B	7.8%	마츠모토키요시(Matsumoto Kiyoshi), 선드러그(Sundrug)
	온라인	5.2%	아마존(Amazon), 라쿠텐(Rakuten)
	개인 및 기타 식료품점	3.7%	산쿠제르(St. Cousair), 프레세프리미엄(Prece Premium)

자료: 유로모니터(Euromonitor), 현지 진출 브랜드 진출 채널 정보 조사 결과

## 2. 일본 유아용 국수 주요 유통업체

### ▶ 하이퍼마켓 & 슈퍼마켓, 백화점, 편의점, H&B가 대표적

[표 3.3] 일본 유아용 국수 취급 주요 유통업체

순번	기업명	기업구분	규모 (매장 수 <sup>35)</sup> )	입점브랜드	유사제품 취급경험
1	맥스벨류 (MaxValu)	하이퍼마켓 & 슈퍼마켓	약 20억 8,704만 달러 (약 2조 5,414억 원)	와코도(Wakodo), 큐피(Kewpie), 히가시마루 (Higashimaru)	0
2	라이프 (Life)	하이퍼마켓 & 슈퍼마켓	약 60억 898만 달러 (약 7조 3,171억 원)	와코도(Wakodo), 큐피(Kewpie)	0
3	마루엣츠 (Maruetsu)	하이퍼마켓 & 슈퍼마켓	약 34억 4,465만 달러 (약 4조 1,946억 원)	카쿠시카이지멘 (かくし甲斐路めん)	0
4	이토요카도 (Ito-Yokado)	하이퍼마켓 & 슈퍼마켓	약 110억 1,250만 달러 (약 13조 4,099억 원)	니신(Nisshin), 마루짱(マルちゃん), 세븐앤아이프리미엄 (7&i Premium)	0
5	세이유 (Seiyu)	백화점	약 5,144억 달러 (약 626조 3,849억 원)	마루찬(Maruchan), 시마다야(Shimadaya), 키분푸드 (Kibun Food)	0

자료: 각 기업 홈페이지, 유로모니터(Euromonitor)

35) 1달러=1,217.70원 (2020.02.25., KEB 하나은행 매매기준율 기준)

순번	기업명	기업구분	규모 (매출액)	입점브랜드	유사제품 취급경험
6	다카시마야 (Takashimaya)	백화점	약 86억 4,646만 달러 (약 10조 5,288억 원)	이시카와(Ishikawa), 진시로(Gin Shiro), 교토키초 (Kyoto Kitcho)	0
7	이세탄 (Isetan)	백화점	약 83억 9,740만 달러 (약 10조 2,255억 원)	산산(Sansan), 난산(Nansan), 이세탄미수코시더푸드 (Isetan Mitsukoshi The Food)	0
8	세븐일레븐 (7-Eleven)	편의점	약 448억 4,226만 달러 (약 54조 6,044억 원)	니신(Nisshin), 세븐앤아이프리미엄 (7&i Premium)	0
9	로손 (Lawson)	편의점	약 63억 달러 (약 7조 6,715억 원)	키분(Kibun), 로손(Lawson), 니신(Nisshin)	0
10	마쓰모토 키요시 (Matsumoto Kiyoshi)	H&B	약 52억 7,345만 달러 (약 6조 4,215억 원)	타나비키세멘 (田麿製麵), 와코도(Wakodo), 니신(Nisshin)	0

자료: 각 기업 홈페이지, 유로모니터(Euromonitor)



### 3. 일본 유아용 국수 B2C 소매채널

#### 1) 하이퍼마켓 & 슈퍼마켓



#### ① 맥스벨류(MaxValu)

기업 기본 정보	기업명	맥스벨류(MaxValu)	
	홈페이지	www.mv-tokai.co.jp	
	위치	시즈오카(Shizuoka)	
	규모	매출액 <sup>(18)</sup>	약 20억 8,704만 달러 (약 2조 5,414억 원)
기업 요약	기타 규모	매장 수 <sup>(19)</sup> : 약 828개 <sup>36)</sup>	
	<ul style="list-style-type: none"> <li>- 1948년 설립</li> <li>- 일본 내 대형마트그룹 이온(Aeon)이 인수 후 런칭한 슈퍼마켓 체인점</li> <li>- 자체 브랜드 제품 생산에 주력</li> <li>- 일본 전역에 약 600개 이상 지점 보유</li> <li>- 즉석 식품 및 다양한 반찬 포장 제품 판매</li> </ul>		
기업 최근 이슈		<ul style="list-style-type: none"> <li>- 2019년 10월 허니웰(Honeywell)사의 R448A 냉장·냉동 시스템 도입</li> <li>- 2019년 매출부진 타개를 목적으로 소비자의 니즈에 따라 매장 운영시간을 확대할 예정</li> </ul>	
유사제품 정보		제품명	짬뽕우동 (ちゃんぽんうどん)
		종류	유아용 우동
		용량	100g
		원산지	일본

자료: 맥스벨류(MaxValu) 홈페이지, 이온 온라인(Aeon Online) 홈페이지, 유로모니터(Euromonitor), 쿨링포스트(Coolingpost), 이온넷슈퍼(Aeon Net Super) 홈페이지, 아카시저널(Akashi-journal)  
 사진 자료: 이온넷슈퍼(Aeon Net Super) 홈페이지

36) 일본, 태국, 중국, 말레이시아에 매장이 있으며 네 개 국가의 매장을 합한 개수

입점 및 협력 정보

<p>입점 제품 특징</p>	<ul style="list-style-type: none"> <li>• <b>입점 가능 품목</b> <ul style="list-style-type: none"> <li>- 식품: 신선식품, 즉석식품, 스낵류, 차(茶)류, 건강보조식품, 주류, 유제품 등</li> <li>- 일반: 주방용품, 애완용품, 유아용품, 의료용품 등</li> </ul> </li> <li>• <b>선호제품</b> <ul style="list-style-type: none"> <li>- 건강 및 웰빙 제품</li> <li>- 다이어트에 도움이 되는 제품</li> </ul> </li> <li>• <b>특이사항</b> <ul style="list-style-type: none"> <li>- 새로 입점한 제품에 'NEW'라고 표기하여 소비자 관심 유도</li> </ul> </li> </ul>			
<p>입점 등록 절차</p>	<p>등록 유형</p>	<input checked="" type="checkbox"/> 직접 등록	<input checked="" type="checkbox"/> 벤더 등록	
	<p>등록 방법 및 등록 정보</p>	<ol style="list-style-type: none"> <li>1. 유선 연락을 통한 입점 문의                     <ul style="list-style-type: none"> <li>- 등록 시 필요한 일반적 정보                             <ol style="list-style-type: none"> <li>① 공급자 정보 (공급자 이름, 주소, 연락 담당자, 전화번호 및 이메일 주소 등)</li> <li>② 공급 제품 정보 (브랜드 이름, 제품 이름, 제품 사진, 판매 가격, 할인가, 소비자 가격 등)</li> <li>③ 참고자료 (회사소개서, 카탈로그 등)</li> </ol> </li> </ul> </li> <li>2. 로컬 에이전트를 통한 등록</li> </ol>		
	<p>등록 조건</p>	<ul style="list-style-type: none"> <li>· 평가 기준 ① 이온(AEON) 공급업체 행동지침 준수</li> <li>· 평가 기준 ② 제조시설 자체 또는 외부 감사 실시</li> </ul>		
	<p>특이사항</p>	<ul style="list-style-type: none"> <li>- 문의사항 연락처: +81-(0)55-989-3600</li> </ul>		
<p>벤더 리스트</p>	<ul style="list-style-type: none"> <li>· Cordonvert (식품 및 주류 브로커)                     <ul style="list-style-type: none"> <li>- 홈페이지 : cordonvert.jp</li> <li>- 홈페이지 통해 직접 문의</li> <li>- 기업소개 : 이온(AEON)에서 운영하며, 맥스밸류를 포함한 여러 자회사로 납품</li> </ul> </li> </ul>			

자료: 맥스밸류(MaxValu) 홈페이지, 유통채널 담당자와의 인터뷰



입점 및 협력 정보

<p>입점 제품 특징</p>	<p>• <b>입점 가능 품목</b></p> <ul style="list-style-type: none"> <li>- 식품: 식선식품, 육류, 음료류, 차(茶류), 즉석식품, 스낵류, 소스류, 유제품 등</li> <li>- 일반: 주방용품, 욕실용품, 문구류, 잡화류, 애완용품 등</li> </ul> <p>• <b>특이사항</b></p> <ul style="list-style-type: none"> <li>- 선물용 제품 다수 취급</li> <li>- 유통기한 철저히 준수</li> </ul>		
<p>입점 등록 절차</p>	<p>등록 유형</p>	<p><input checked="" type="checkbox"/> 직접 등록</p>	<p><input type="checkbox"/> 벤더 등록</p>
	<p>등록 방법 및 등록 정보</p>	<p>유선 연락 또는 이메일을 통한 입점 문의</p> <ul style="list-style-type: none"> <li>- 회사소개서 및 카탈로그를 입점 관리담당자 메일로 송부</li> <li>- 등록 시 필요한 일반적 정보                             <ul style="list-style-type: none"> <li>① 공급자 정보 (공급자 이름, 주소, 연락 담당자, 전화번호 및 이메일 주소 등)</li> <li>② 공급 제품 정보 (브랜드 이름, 제품 이름, 제품 사진, 판매 가격, 할인가, 소비자 가격 등)</li> <li>③ 참고자료 (회사소개서, 카탈로그 등)</li> </ul> </li> </ul>	
	<p>특이사항</p>	<ul style="list-style-type: none"> <li>- 문의사항 연락처 전화: +81-(0)3-5807-5493 (수도권 - 도쿄) 이메일: s620@lifecorp.co.jp</li> <li>- 입점 희망 지역 또는 형태에 따라 연락처 상이</li> </ul>	

자료: 라이프(Life) 홈페이지, 유통채널 담당자와의 인터뷰



③ 마루엣츠(Maruetsu)

기업 기본 정보	기업명	마루엣츠(Maruetsu)	
	홈페이지	www.maruetsu.co.jp	
	위치	도쿄(Tokyo)	
	규모	매출액('19)	약 2억 9,275만 달러 (약 3,564억 8,168만원)
기업 요약	기타 규모	매장 수('19): 약 298개	
	- 1952년 설립 - 1977년 식품 슈퍼마켓 분야 일본 최초 상장 기업 - 2002년 200점포 달성 - 수닝전기주식유한공사(苏宁电器股份有限公司)와 합병회사 설립 - 2013년 중국 1호점 개점		
기업 최근 이슈		- 2020년 4월 가나가와현에 마루엣츠의 럭셔리 슈퍼마켓 브랜드 '린코스(Rincos)' 개점 예정 - 2019년 9월 매출액 전년 대비 2.4% 증가	
유사제품 정보		제품명	카쿠시키이나마세 호우도우 (かくし甲斐路 生ほうとう)
		종류	국수
		용량	400g×3
		원산지	일본

자료: 마루엣츠(Maruetsu) 홈페이지, 마루엣츠 라쿠텐(Maruetsu Rakuten) 홈페이지, 유로모니터(Euromonitor), 다이아몬드체인스토어(Diamond Chain Store)  
 사진 자료: 마루엣츠(Maruetsu) 홈페이지, 마루엣츠 라쿠텐(Maruetsu Rakuten) 홈페이지

입점 및 협력 정보

입점 제품 특징	<ul style="list-style-type: none"> <li>• <b>입점 가능 품목</b> <ul style="list-style-type: none"> <li>- 식품: 지역특산품, 스낵류, 차(茶)류 등</li> <li>- 일반: 생활용품, 잡화류 등</li> </ul> </li> <li>• <b>특이사항</b> <ul style="list-style-type: none"> <li>- 직영 판매 홈페이지는 없으며, 야후재팬(Yahoo Japan) 및 라쿠텐(Rakuten) 페이지를 통한 전용 판매처 보유</li> <li>- 인터넷으로 구입한 슈퍼마켓 식료품 배달 서비스 제공</li> </ul> </li> </ul>		
	등록 유형	<input checked="" type="checkbox"/> 직접 등록	<input type="checkbox"/> 벤더 등록
입점 등록 절차	등록 방법 및 등록 정보	<p>홈페이지 통해 직접 등록 (www.maruetsu.co.jp/syoudan)</p> <ul style="list-style-type: none"> <li>- 홈페이지 메뉴 ‘お問合せ - 商談窓口’ 클릭</li> <li>- 취급 상품 카테고리 확인 후 해당부서 클릭하여 제안서 제출</li> <li>- 홈페이지 기입 정보                             <ol style="list-style-type: none"> <li>① 상품명 및 상품 소개</li> <li>② 회사 소개(회사명, 자본금, 홈페이지 주소, 주요 거래처 등)</li> <li>③ 담당자명 및 연락처</li> </ol> </li> </ul>	
	특이사항	<ul style="list-style-type: none"> <li>- 유선 연락이나 팩스를 통한 입점 문의는 받지 않음</li> <li>- 지역별 매장 리스트 및 연락처 상이</li> </ul>	

자료: 마루엣츠(Maruetsu) 홈페이지, 유통채널 담당자와의 인터뷰





④ 이토요카도(Ito-Yokado)

기업 기본 정보	기업명	이토요카도(Ito-Yokado)	
	홈페이지	itoyokado.co.jp	
	위치	도쿄	
	규모	매출액('18)	약 110억 1,250만 달러 (약 13조 4,099억 원)
기업 요약	기타 규모	- 매장 수('19): 약 158개 - 직원 수('19): 약 3만 4,000명	
	<ul style="list-style-type: none"> <li>- 세븐&amp;아이홀딩스컴퍼니(Seven &amp; I Holdings Co)의 자회사</li> <li>- 일본 슈퍼마켓 시장 점유율 12% 차지</li> <li>- 기업의 사회적 책임(CSR) 활동에 주력</li> </ul>		
기업 최근 이슈	<ul style="list-style-type: none"> <li>- 2019년 11월 태풍 피해 지원을 위한 기부금 전달</li> <li>- 2019년 10월 택시서비스회사 데나무브(DeNA MOV)와 제휴</li> <li>- 2019년 8월 전국 매장에서 간편결제 시스템 '페이페이(Paypay)' 서비스 시작</li> <li>- 2019년 6월 일본 최초 아르헨티나산 쇠고기 판매 시작</li> </ul>		
유사제품 정보		제품명	유주시오 (柚子しお)
		종류	국수
		용량	465g
		원산지	일본

자료: 이토요카도(Ito-Yokado) 홈페이지, 유로모니터(Euromonitor)  
 사진 자료: 이토요카도(Ito-Yokado) 홈페이지

입점 및 협력 정보

<p><b>입점 제품 특징</b></p>	<p>• <b>입점 가능 품목</b></p> <ul style="list-style-type: none"> <li>- 식품: 음료류, 냉동식품, 스낵류, 양념류, 건강보조식품 등</li> <li>- 일반: 가정용품, 주방용품, 화장품, 애견용품, 장난감류, 문구류 등</li> </ul> <p>• <b>특이사항</b></p> <ul style="list-style-type: none"> <li>- 세븐&amp;아이홀딩스컴퍼니(Seven &amp; I Holdings Co)의 계열사들을 통합한 옴니채널인 ‘옴니7(Omni7)’을 통해 온라인 주문 서비스 제공</li> </ul>		
<p><b>입점 등록 절차</b></p>	<p>등록 유형</p>	<p><input checked="" type="checkbox"/> 직접 등록</p>	<p><input type="checkbox"/> 벤더 등록</p>
	<p>등록 방법 및 등록 정보</p>	<p>1. 홈페이지를 통한 입점 문의</p> <ul style="list-style-type: none"> <li>- 홈페이지 하단 ‘その他’ 카테고리 ‘お問い合わせ’ 클릭</li> <li>- ‘お問い合わせフォーム’ 문의양식 작성</li> <li>- 등록 정보                             <ul style="list-style-type: none"> <li>① 공급자 정보 (공급자 이름, 주소, 연락 담당자, 전화번호 및 이메일 주소 등)</li> <li>② 공급 제품 정보 (브랜드 이름, 제품 이름, 제품 사진, 판매 가격, 할인가, 소비자 가격 등)</li> <li>③ 참고자료 (회사소개서, 카탈로그 등)</li> </ul> </li> <li>- 담당 부서와 연결 후 입점 진행</li> </ul> <p>2. 유선 연락을 통한 문의</p>	
	<p>특이사항</p>	<ul style="list-style-type: none"> <li>- 문의사항 연락처: +81-(0)3-6238-3132</li> </ul>	

자료: 이토요카도(Ito-Yokado) 홈페이지, 유통채널 담당자와의 인터뷰, 옴니세븐(Omni7) 홈페이지

2) 백화점

① 세이유(Seiyu)

기업 기본 정보	기업명	세이유(Seiyu)		
	홈페이지	www.seiyu.co.jp		
	위치	도쿄(Tokyo)		
	규모	매출액('19)	약 5,144억 달러 <sup>37)</sup> (약 626조 3,849억 원)	
		기타 규모	- 매장 수('19): 약 334개 - 직원 수('19): 약 2만 3,294명	
기업 요약	<ul style="list-style-type: none"> <li>- 1963년 설립</li> <li>- 2008년 월마트의 자회사로 편입</li> <li>- 상시저가(EDLP, Everyday Low Price) 정책을 내세워 홍보 진행</li> </ul>			
기업 최근 이슈	<ul style="list-style-type: none"> <li>- 2019년 10월 일본 최대 전기 전자기기 제조업체 히타치(Hitachi)와 협업하여 인공지능 기반 수요예측 자동주문시스템 출시</li> <li>- 2019년 9월 라쿠텐(Rakuten)과 함께 자동운전로봇을 활용한 일본 최초의 배달 서비스 출시</li> <li>- 2019년 9월 전국 매장에 간편결제 시스템 '페이페이(Paypay)' 서비스 시작</li> </ul>			
유사제품 정보		제품명	짬뽕 (チャンポン)	
		종류	짬뽕 국수	
		용량	342g	
		원산지	일본	

자료: 세이유(Seiyu) 홈페이지, 유로모니터(Euromonitor), 라쿠텐세이유(Rakuten Seiyu) 홈페이지  
사진 자료: 라쿠텐세이유(Rakuten Seiyu) 홈페이지

37) 세이유(Seiyu)모회사인 월마트(Walmart) 매출액

입점 및 협력 정보

<p><b>입점 제품 특징</b></p>	<ul style="list-style-type: none"> <li>• <b>입점 가능 품목</b> <ul style="list-style-type: none"> <li>- 식품: 신선식품, 냉동식품, 유제품, 육류, 주류, 음료류, 스낵류 등</li> <li>- 일반: 화장품, 주방용품, 유아용품, 애견용품 등</li> </ul> </li> <li>• <b>선호 제품</b> <ul style="list-style-type: none"> <li>- 신선식품, 조리식품</li> </ul> </li> </ul>		
<p><b>입점 등록 절차</b></p>	<p><b>등록 유형</b></p>	<p><input checked="" type="checkbox"/> 직접 등록</p>	<p><input type="checkbox"/> 벤더 등록</p>
	<p><b>등록 방법 및 등록 정보</b></p>	<ol style="list-style-type: none"> <li>1. 홈페이지를 통한 등록 (sm.faq.rakuten.ne.jp/app/ask)                             <ul style="list-style-type: none"> <li>- 홈페이지 하단의 ‘お問合せ’ 클릭</li> <li>- 기본양식(お問合せフォーム) 클릭</li> <li>- 카테고리 ‘その他’ 클릭 후 양식 작성 및 제출</li> <li>- 기입정보: 문의내용, 이름, 주소, 연락처)</li> </ul> </li> <li>2. 유선전화를 통한 문의                             <ul style="list-style-type: none"> <li>- 등록 시 필요한 일반적 정보                                     <ol style="list-style-type: none"> <li>① 공급자 정보 (공급자 이름, 주소, 연락 담당자, 전화번호 및 이메일 주소 등)</li> <li>② 공급 제품 정보 (브랜드 이름, 제품 이름, 제품 사진, 판매 가격, 할인가, 소비자 가격 등)</li> <li>③ 참고자료 (회사소개서, 카탈로그 등)</li> </ol> </li> </ul> </li> </ol>	
	<p><b>특이사항</b></p>	<ul style="list-style-type: none"> <li>- 문의사항 연락처: +81-(0)120-360-373</li> </ul>	

자료: 세이유(Seiyu) 홈페이지, 유통채널 담당자와의 인터뷰

② 다카시마야(Takashimaya)



	기업명	다카시마야(Takashimaya)	
	홈페이지	www.takashimaya.co.jp	
	위치	오사카(Osaka)	
	규모	매출액('18)	약 86억 4,646만 달러 (약 10조 5,288억 원)
기업 기본 정보	기타 규모	- 매장 수('18): 약 19개 <sup>38)</sup> - 직원 수('18): 약 1만 3,631명	
	기업 요약	<ul style="list-style-type: none"> <li>- 1831년 교토에서 의복점으로 창업</li> <li>- 1922년, 오사카에 백화점으로 첫 점포 개점</li> <li>- 1930년, 상호를 '주식회사 다카시마야'로 변경</li> <li>- 1933년 도쿄에 첫 백화점 개점</li> <li>- 1993년 싱가포르 지점 개점</li> <li>- 2011년 창립 180주년</li> <li>- 2012년 상하이 지점 개점</li> </ul>	
		 	
기업 최근 이슈		<ul style="list-style-type: none"> <li>- 2020년 춘절기간 코로나바이러스로 인해 면세점 매출액이 전년 대비 14.7% 감소</li> <li>- 2020년 1월 오사카점 동쪽 별관, 럭셔리 호텔로 개장</li> </ul>	
유사제품 정보		제품명	뉴멘 (にゅめん)
		종류	국수
		용량	90g
		원산지	일본

자료: 다카시마야(Takashimaya) 홈페이지, 코도뉴스(KyodoNews), 유로모니터(Euromonitor)  
 사진 자료: 다카시마야(Takashimaya) 홈페이지

38) 타카시미야(Takashimiya)일본 내 매장 수

입점 및 협력 정보

<p><b>입점 제품 특징</b></p>	<ul style="list-style-type: none"> <li>• <b>입점 가능 품목</b> <ul style="list-style-type: none"> <li>- 식품: 스낵류, 차(茶)류, 주류, 신선식품 등</li> <li>- 일반: 잡화류, 화장품, 가구류 등</li> </ul> </li> <li>• <b>선호제품</b> <ul style="list-style-type: none"> <li>- 계절 식품, 선물 세트 상품</li> <li>- 프리미엄 제품</li> </ul> </li> <li>• <b>특이사항</b> <ul style="list-style-type: none"> <li>- 일반 인터넷 쇼핑몰에서 볼 수 없는 고급 브랜드 제품/식품 취급</li> </ul> </li> </ul>		
<p><b>입점 등록 절차</b></p>	<p>등록 유형</p>	<p><input checked="" type="checkbox"/> 직접 등록</p>	<p><input type="checkbox"/> 벤더 등록</p>
	<p>등록 방법 및 등록 정보</p>	<p>홈페이지 통한 입점 문의</p> <ul style="list-style-type: none"> <li>- 홈페이지 하단 'Contact US' 카테고리의 'Shinjuku' 클릭 (bitly.kr/j6RKwqiC)</li> <li>- 양식서 작성 후 제출</li> <li>- 기입 정보                             <ul style="list-style-type: none"> <li>① 공급자 정보 (공급자 이름, 주소, 연락 담당자, 전화번호 및 이메일 주소 등)</li> <li>② 공급 제품 정보 (브랜드 이름, 제품 이름, 제품 사진, 판매 가격, 할인가, 소비자 가격 등)</li> <li>③ 참고자료 (회사소개서, 카탈로그 등)</li> </ul> </li> <li>- 추후 담당 부서와 연결 및 입점 진행</li> </ul>	
	<p>특이사항</p>	<ul style="list-style-type: none"> <li>- 입점 희망 지점에 따라 연락처 상이 (지점별 홈페이지 접속하여 입점 문의 진행)</li> <li>- 문의사항 연락처: +81-(0)3-5361-1111</li> </ul>	

자료: 다카시마야(Takashimaya) 홈페이지, 유통채널 담당자와의 인터뷰





③ 이세탄(Isetan)

	기업명	이세탄(Isetan)	
	홈페이지	www.isetan.mistore.jp	
	위치	도쿄(Tokyo)	
	규모	총매출('18)	약 83억 9,740만 달러 (약 10조 2,255억 원)
기업 기본 정보	기업 요약	<ul style="list-style-type: none"> <li>- 1886년 섬유회사로 시작</li> <li>- 1924년 간토 대지진 후 백화점 형태로 설립</li> <li>- 1930년 (주)이세탄 설립</li> <li>- 1933년 도쿄 내 신주쿠 본점 개점</li> <li>- 1972년 싱가포르에 첫 해외 점포 개점</li> <li>- 2008년 이세탄 미츠코시 홀딩스 주식회사 설립</li> <li>- 태국, 말레이시아, 중국 등에 해외진출 성공</li> </ul>	
		 	
기업 최근 이슈		<ul style="list-style-type: none"> <li>- 2020년 1월 신주쿠점 전면 리뉴얼 실시</li> <li>- 2019년 12월 싱가포르 웨스트게이트(Westgate)점 폐점 결정</li> <li>- 2019년 4월-12월 영업 이익 전년 동기 대비 20% 감소</li> </ul>	
유사제품 정보		제품명	나가사키 고토 우동 (長崎五島うどん)
		종류	우동
		용량	120g×5
		원산지	일본

자료: 이세탄(Isetan) 홈페이지, 유로모니터(Euromonitor)  
 사진 자료: 이세탄(Isetan) 홈페이지

입점 및 협력 정보

입점 제품 특징	<ul style="list-style-type: none"> <li>• <b>입점 가능 품목</b> <ul style="list-style-type: none"> <li>- 식품: 즉석식품, 스낵류, 주류, 음료류, 차(茶)류, 신선식품 등</li> <li>- 일반: 잡화류, 화장품, 가구류 등</li> </ul> </li> <li>• <b>선호제품</b> <ul style="list-style-type: none"> <li>- 프리미엄 제품</li> <li>- 고급 제품</li> </ul> </li> <li>• <b>특이사항</b> <ul style="list-style-type: none"> <li>- 엠아이카드(MI Card)<sup>39)</sup>를 통한 쇼핑 특별 혜택 제공</li> </ul> </li> </ul>	
	등록 유형	<input checked="" type="checkbox"/> 직접 등록 <input type="checkbox"/> 벤더 등록
입점 등록 절차	등록 방법 및 등록 정보	홈페이지 통한 입점 문의 <ul style="list-style-type: none"> <li>- 홈페이지 하단의 ‘お問い合わせ’ 클릭</li> <li>- ‘三越伊勢丹ホールディングスに関するお問い合わせ’ 카테고리 클릭</li> <li>- ‘法人様からのお問い合わせ カテゴリの 三越伊勢丹法人事業部へのお問い合わせはこちら’ 클릭 후 양식서 작성</li> </ul> - 기입 정보 <ul style="list-style-type: none"> <li>① 공급자 정보 (공급자 이름, 주소, 연락 담당자, 전화번호 및 이메일 주소 등)</li> <li>② 공급 제품 정보 (브랜드 이름, 제품 이름, 제품 사진, 판매 가격, 할인가, 소비자 가격 등)</li> <li>③ 참고자료 (회사소개서, 카탈로그 등)</li> </ul> - 추후 담당 부서와 연결 및 입점 진행
	특이사항	- 문의사항 연락처: +81-(0)3-3352-1111

자료: 이세탄(Isetan) 홈페이지, 유통채널 담당자와의 인터뷰

39) 이세탄그룹(Isetan Group)이 운영하는 엠아이카드(MI Card Co., Ltd)의 신용카드

3) 편의점



① 세븐일레븐(7-Eleven)

	기업명	세븐일레븐(7-Eleven)	
	홈페이지	www.sej.co.jp	
	위치	도쿄(Tokyo)	
	규모	매출액('18)	약 448억 4,226만 달러 (약 54조 6,044억 원)
기업 기본 정보	기업 요약	<ul style="list-style-type: none"> <li>- 1973년 설립</li> <li>- 1974년 도쿄에 1호점 개점</li> <li>- 1978년 사명을 '㈜세븐일레븐 재팬'으로 개칭</li> <li>- 1993년 점포수 5,000점 달성</li> <li>- 2004년 중국에 합병회사를 설립하고 중국 1호점 개점</li> <li>- 2005년 (주)세븐&amp;아이 홀딩스 설립, 주식 상장 및 기존의 세븐일레븐을 자회사화</li> <li>- 2007년, 소매업으로서는 세계 최대 체인 점포수 달성</li> <li>- 2018년 점포 수 2만 개 돌파</li> </ul>	
기업 최근 이슈		<ul style="list-style-type: none"> <li>- 2019년 오키나와 지역에 처음으로 매장 오픈</li> <li>- 2019년 일본 '7페이앱(7Pay app)'의 해킹으로 소비자 피해 발생</li> </ul>	
유사제품 정보		제품명	이푸도 (一風堂)
		종류	국수
		용량	91g
		원산지	일본

자료: 세븐일레븐(7-Eleven) 홈페이지, 세븐&아이 홀딩스(7&I holdings) 홈페이지, 유로모니터(Euromonitor), 지즈모도(Gizmodo), 재팬타임스(Japantimes)  
 사진 자료: 아마나이미지(Amanaimages), 세븐일레븐(7-Eleven) 홈페이지

입점 및 협력 정보

입점 제품 특징	<ul style="list-style-type: none"> <li>• <b>입점 가능 품목</b> <ul style="list-style-type: none"> <li>- 식품: 즉석식품, 스낵류, 음료류, 차(茶)류, 제과류 등</li> <li>- 일반: 서적류, 화장품, 문구, 주방용품, 위생용품 등</li> </ul> </li> <li>• <b>선호 제품</b> <ul style="list-style-type: none"> <li>- 식품의 경우 기본적으로 소포장 단위 제품이 많음</li> </ul> </li> <li>• <b>특이사항</b> <ul style="list-style-type: none"> <li>- 전자 서적 및 음원 판매</li> </ul> </li> </ul>	
	<p>등록 유형</p> <p><input checked="" type="checkbox"/> 직접 등록      <input type="checkbox"/> 벤더 등록</p>	
입점 등록 절차	<p>등록 방법 및 등록 정보</p>	<p>1. SEVEN&amp;i 홈페이지를 통한 직접 문의</p> <ul style="list-style-type: none"> <li>- 첨부 파일 작성하여 이메일로 송부 (7andi.com/en/csr/suppliers/helpline.html)</li> </ul> <p>2. 유선 연락 또는 이메일을 통한 입점 문의</p> <ul style="list-style-type: none"> <li>- 회사소개서 및 카탈로그를 입점 관리담당자 메일로 송부</li> <li>- 등록 시 필요한 일반적 정보                     <ul style="list-style-type: none"> <li>① 공급자 정보 (공급자 이름, 주소, 연락 담당자, 전화번호 및 이메일 주소 등)</li> <li>② 공급 제품 정보 (브랜드 이름, 제품 이름, 제품 사진, 판매 가격, 할인가, 소비자 가격 등)</li> <li>③ 참고자료 (회사소개서, 카탈로그 등)</li> </ul> </li> </ul>
	<p>등록 조건</p>	<p>· 평가 기준 ① SEVEN&amp;i 그룹 기업 행동지침 준수</p>
	<p>특이사항</p>	<ul style="list-style-type: none"> <li>- 문의사항 연락처 전화: +81-(0)3-5793-4370 이메일: 7andi-helpline@integrex.jp</li> </ul>

자료: 세븐일레븐(7-Eleven) 홈페이지, 유통채널 담당자와의 인터뷰

# LAWSON

## ② 로손(Lawson)

기업 기본 정보	기업명	로손(Lawson)		
	홈페이지	www.lawson.co.jp		
	위치	도쿄(Tokyo)		
	규모	매출액('18)	약 63억 달러 (약 7조 6,715억 원)	
기업 요약	기타 규모	- 매장 수('19): 약 1만 4,659개 - 직원 수('19): 약 1만 0,395명		
	기업 요약	<ul style="list-style-type: none"> <li>- 1975년 설립</li> <li>- 2001년 미쓰시비 상사가 인수함으로써 자회사로 편입</li> <li>- 일본 47개 현에 매장 보유</li> <li>- 중국, 인도네시아, 태국, 하와이, 필리핀 시장에 진출</li> <li>- 세븐일레븐, 패밀리마트 다음으로 일본 내 규모가 큰 편의점 체인점</li> </ul>		
				
기업 최근 이슈	<ul style="list-style-type: none"> <li>- 2019년 전년 대비 9% 영업이익 증가</li> <li>- 2019년 일본 통신회사 KDDI와 제휴를 맺어 데이터를 활용한 마케팅 강화</li> <li>- 2019년 노동 비용 절감을 목표로 셀프체크아웃기계 적극 활용</li> </ul>			
유사제품 정보		제품명	두부소면풍 (とうふそうめん風)	
		종류	국수	
		용량	150g	
		원산지	일본	

자료: 로손(Lawson) 홈페이지, 아울러(Owler) 홈페이지

사진 자료: 라이브재팬(Livejapan) 홈페이지, 위키미디어커먼스(Wikimediacommons) 홈페이지

입점 및 협력 정보

<p>입점 제품 특징</p>	<ul style="list-style-type: none"> <li>• <b>입점 가능 품목</b> <ul style="list-style-type: none"> <li>- 식품: 즉석식품, 스낵류, 음료류, 차(茶)류, 디저트류, 냉동식품 등</li> <li>- 일반: 서적류, 화장품, 문구류, 주방용품, 위생용품, 애완식품 등</li> </ul> </li> <li>• <b>선호 제품</b> <ul style="list-style-type: none"> <li>- 디저트류</li> </ul> </li> <li>• <b>특이사항</b> <ul style="list-style-type: none"> <li>- 최근 디저트류에 대한 자체 개발을 진행하고 있으며 디저트 브랜드를 입점시켜 수익성 증대를 도모</li> </ul> </li> </ul>		
<p>입점 등록 절차</p>	<p>등록 유형</p>	<p><input checked="" type="checkbox"/> 직접 등록      <input type="checkbox"/> 벤더 등록</p>	
	<p>등록 방법 및 등록 정보</p>	<p>유선전화를 통한 입점 문의</p> <ul style="list-style-type: none"> <li>- 등록 시 필요한 일반적 정보                             <ul style="list-style-type: none"> <li>① 공급자 정보 (공급자 이름, 주소, 연락 담당자, 전화번호 및 이메일 주소 등)</li> <li>② 공급 제품 정보 (브랜드 이름, 제품 이름, 제품 사진, 판매 가격, 할인가, 소비자가격 등)</li> <li>③ 참고자료 (회사소개서, 카탈로그 등)</li> </ul> </li> </ul>	
	<p>특이사항</p>	<ul style="list-style-type: none"> <li>- 홈페이지 내 공급자가 지켜야할 'Trading policy' 존재</li> <li>- 문의사항 연락처 유선전화: +81-(0)120-07-3963</li> </ul>	

자료: 로손(Lawson) 홈페이지, 유통채널 담당자와의 인터뷰



4) H&B



① 마쓰모토 키요시(Matsumoto Kiyoshi)

	기업명	마쓰모토 키요시(Matsumoto Kiyoshi)	
	홈페이지	www.matsukiyo.co.jp	
	위치	치바(Chiba)	
	규모	매출액('18)	약 52억 7,345만 달러 약 6조 4,215억 원
기업 기본 정보	기업 요약	기타 규모	매장 수('18): 약 898개
	<ul style="list-style-type: none"> <li>- 1954년 설립</li> <li>- 매장이 주로 사부야, 신주쿠, 이케부루코, 긴자, 신사야바시 등 접근성이 좋은 도심 중심가에 위치</li> <li>- 주 고객층은 10대~20대 여성이며, 최근 남성 고객층 증가</li> <li>- 자체 브랜드 '엠케이커스터머(MK CUSTOMER)'의 제품 종류를 계속해서 늘려갈 계획</li> <li>- 온라인 몰에서 약 13,000개의 제품을 판매하며, 배송 서비스 제공</li> </ul>		
기업 최근 이슈	<ul style="list-style-type: none"> <li>- 2020년 일본 드럭스토어 코코카라파인(Cocokara Fine)과 합병</li> <li>- 2019년 조인트벤처 '마쓰모토 키요시 베트남 JSC(Matsumoto Kiyoshi Vietnam JSC)'을 설립하여 베트남 시장 진출</li> </ul>		
유사제품 정보		제품명	아카찬우동히지키 (赤ちゃんうどん ひじき)
		종류	유아용 우동
		용량	100g
		원산지	일본

자료: 마쓰모토키요시(Matsumoto Kiyoshi) 홈페이지, 유로모니터(Euromonitor), 마쓰모토키요시 2018 연간보고서(Consolidated Financial Results)

사진 자료: 마쓰모토키요시(Matsumoto Kiyoshi) 홈페이지

## 입점 및 협력 정보

입점 제품 특징	<ul style="list-style-type: none"> <li>• <b>입점 가능 품목</b> <ul style="list-style-type: none"> <li>- 식품: 의약품, 차(茶)류, 건강보조식품, 스낵류 등</li> <li>- 일반: 화장품, 위생용품, 세제류, 주방용품 등</li> </ul> </li> <li>• <b>선호 제품</b> <ul style="list-style-type: none"> <li>- 엄격한 품질 검사를 거친 제품</li> </ul> </li> <li>• <b>특이사항</b> <ul style="list-style-type: none"> <li>- 음료의 경우 온라인 물에서 대용량으로 판매</li> </ul> </li> </ul>	
	등록 유형	<input checked="" type="checkbox"/> 직접 등록 <input type="checkbox"/> 벤더 등록
입점 등록 절차	등록 방법 및 등록 정보	<p>홈페이지를 통한 입점 문의 (matsukiyo.co.jp/store/contact/entry)</p> <ul style="list-style-type: none"> <li>- 홈페이지 하단 메뉴 ‘よくある質問・お問い合わせ’ 클릭</li> <li>- 카테고리 ‘その他の事項に関するお問合せ’ 클릭 후 양식 작성</li> <li>- 홈페이지 가입 정보             <ul style="list-style-type: none"> <li>① 공급자 정보 (공급자 이름, 주소, 연락 담당자, 전화번호 및 이메일 주소 등)</li> <li>② 문의사항 자유 기재 (공급 제품 정보 및 회사소개서 등)</li> </ul> </li> </ul>
	특이사항	<ul style="list-style-type: none"> <li>- 문의사항 연락처 전화번호: +81-(0)47-344-5111</li> </ul>

자료: 마쓰모토키요시(Matsumoto Kiyoshi) 홈페이지, 유통채널 담당자와의 인터뷰

## IV. Customs·Quarantine

### SUMMARY

1. 일본 유아용 국수 인증 취득
2. 일본 유아용 국수 사전 심사
3. 일본 유아용 국수 업체·제품 등록
4. 일본 유아용 국수 라벨 심의
5. 일본 유아용 국수 서류 준비
6. 일본 유아용 국수 세금 납부
7. 일본 유아용 국수 검역 심사

# Customs · Quarantine

(통관 및 검역)

■ 통관/검역 일반사항 | ■ 통관/검역 주의사항

구분	내용	참조처
Step 01. 인증 취득	<ul style="list-style-type: none"> <li>강제 인증 無</li> </ul>	(-)
Step 02. 사전 심사	<ul style="list-style-type: none"> <li>사전 심사 無</li> </ul>	(-)
Step 03. 업체·제품 등록	<ul style="list-style-type: none"> <li>필수 등록 절차 無</li> <li>가공식품 사전등록 가능</li> <li>통관절차 간소화를 위한 사전 등록 가능</li> </ul>	(*) 일본 후생노동성 - 문의처 : <a href="http://www.mhlw.go.jp">www.mhlw.go.jp</a> (*) 한국농수산물유통공사(aT) - 문의처 : <a href="http://global.at.or.kr">global.at.or.kr</a>
Step 04. 라벨 심의	<ul style="list-style-type: none"> <li>라벨 표기사항</li> <li>별도 심의 사항 없음</li> <li>일본 식품표기법 규정 준수</li> </ul>	(*) 일본 후생노동성 - 식품표시법(食品表示法) - 문의처 : <a href="http://www.mhlw.go.jp">www.mhlw.go.jp</a>
Step 05. 서류 준비	<ul style="list-style-type: none"> <li>일반 서류</li> <li>원산지 증명서</li> </ul>	(*) 일본 관세청 - 문의처 : <a href="http://www.customs.go.jp">www.customs.go.jp</a>
Step 06. 선적 및 운송	<ul style="list-style-type: none"> <li>포워딩 업체 섭외</li> </ul>	(-)
Step 07. 통관 신고	<ul style="list-style-type: none"> <li>수입신고</li> <li>서면 또는 전자 통관시스템을 이용하여 신청</li> <li>수입신고서(C-5020), 상업송장 등</li> </ul>	(*) 일본 관세청 - 문의처 : <a href="http://www.customs.go.jp">www.customs.go.jp</a>
Step 08. 세금 납부	<ul style="list-style-type: none"> <li>납세 신고</li> <li>수입 신고 후 세금 납부</li> <li>통관, 검역, 검사, 부두 사용료 등</li> <li>관세 34엔/kg</li> <li>소비세 5%</li> </ul>	(*) 일본 관세청 - 문의처 : <a href="http://www.customs.go.jp">www.customs.go.jp</a>
Step 09. 검역 심사	<ul style="list-style-type: none"> <li>서류 심사</li> <li>제품 검사</li> <li>제품, 통관이력 등에 대한 심사 결과, 후생노동성이 정한 규정에 따라 검사 진행</li> </ul>	(*) 일본 후생노동성 - 문의처 : <a href="http://www.mhlw.go.jp">www.mhlw.go.jp</a> (*) 일본 관세청 - 문의처 : <a href="http://www.customs.go.jp">www.customs.go.jp</a>

## 1. 일본 유아용 국수 인증 취득

### 인증 취득

일본으로 제품 수출 시,  
필요하거나 선택 가능한  
인증 정보 제공

### 유아용 국수

유아용 국수 품목은  
일반가공식품으로  
분류하여 일반가공식품에  
해당하는 정보를 제공함

#### ▶ 일본 수입식품 ‘적용 받는 강제 인증 無’

일본으로 유아용 국수 제품을 수출 시 사전에 취득하여야 하는 강제 인증 사항은 없는 것으로 확인됨. 일본의 식품 수입 및 유통 관련 인증은 후생노동성(Ministry of Health, Labour and Welfare, MHLW)에서 관련 기준 수립 및 규제를 실시하고 있음.<sup>40)</sup> 2018년 6월 MHLW에서 발표한 식품위생법 개정사항<sup>41)</sup>에 따르면, 자국 내 사업자를 대상으로 HACCP 제도를 계획하고 있으며, 수입 식품에 대한 적용 사항은 논의 중에 있음

기타 식품 생산 안전 관련 인증으로 ISO 22000, IFS 등이 있으며, 식품 품질 인증으로 JAS(Japanese Agricultural Standard)이 있음. 해당 인증사항은 지정 인증기관을 통해 취득이 가능함

[표 4.1] 일본 식품 인증 취득

인증명	인증 성격	강제 유무	발급 기관	인증 마크
HACCP	식품 생산 안전 인증	필수	식품의약품안전처 (한국식품안전관리인증원)	
ISO 22000	식품 생산 안전 인증	선택	정부 지정 인증기관 또는 국제 기준에 부합하는 인증기관	
IFS	식품 생산 안전 인증	선택	IFS 지정 인증기관	
BRCGS Food Safety	식품 생산 안전 인증	선택	BRC 지정 인증기관	
FSSC 22000	식품 생산 안전 인증	선택	FSSC 지정 인증기관	
JAS	식품 품질 인증	선택	후생노동성 지정 인증기관	

자료 : 각 인증기관

40) 일본 후생노동성(MHLW)는 식품위생법(食品衛生法)에 따라 식품의 첨가물 기준 등을 수립하고 해당 기준에 따라 규제하고 있으며, 소비자청(CAA)은 식품표시법(食品表示法)에 따라 식품 표시 관련 사항을 규제하고 있음

41) 2018년 6월 식품위생법의 주요 개정 사항에 따르면, 수입 식품의 위생상 안전성이 요구되는 식품(식육, 식조육 등)은 수출국 정부에서 확인한 시설 등에서 제조된 것, 유 및 유제품, 굴 등의 식품위생상 위험이 커질 우려가 있는 식품은 수출국 정부가 발행한 위생증명서를 첨부하도록 하고 있음.

[표 4.2] 일본 식품 인증 취득

		절차	기간
HACCP		서류제출>서류심사>현장 확인 및 심사>판정>인증	40일
		서류	비용
		신청서, 식품안전관리인증계획서 등	20만 원
ISO 22000		절차	기간
		서류제출>인증계약>계획통보>서류심사>현장심사>시정 조치>인증 심의>인증>사후관리심사>갱신 심사	-
		서류	비용
		신청서, 인증기관에서 요청하는 서류 등	-
IFS		절차	기간
		인증의뢰>사전심사>현장심사>부적합 사항 시정 조치>인증발급	약 24주
		서류	비용
		신청서 등	약 900~1,000만 원
BRC Food Safety		절차	기간
		인증의뢰>사전심사>현장심사>부적합 사항 시정 조치>인증발급	-
		서류	비용
		신청서, 식품안전 및 품질에 관한 매뉴얼 등	약 900~1,000만 원
FSSC 22000		절차	기간
		서류제출>1차 현장 평가>2차 현장 평가>인증>사후관리 심사	-
		서류	비용
		신청서, 회사 정보, 기취득 인증 등	500~600만 원
JAS		절차	기간
		서류제출>서류 평가>현장 평가>개선요구>인증>사후관리	약 4~8주
		서류	비용
		신청서, 회사 정보, 제조과정 정보 등	-

자료 : 각 인증기관



▶ 일본 식품 JAS 인증

일본으로 가공식품을 수출하는 제조업체가 JAS 인증을 받고자 하는 경우, 일본 농림수산성에 등록된 일본 국/내외 지정 인증기관을 통해 인증을 받을 수 있음. 등록 기관마다 전문 인증 품목이 다르기 때문에 해당 품목을 확인하여 인증 획득을 진행해야함. 농림수산성 등록 인증기관은 동 기관 홈페이지의 JAS 인증기관 등록 리스트를 통해 확인 가능함

[표 4.3] 일본 JAS 인증 정보

인증명	발급 기관	정보	인증 마크
JAS		일반 인증 (일반적인 식품, 임업 제품에 대한 인증)	
Specific JAS	일본 농림수산성 (MAFF)	특정 가공방법 식품에 대한 인증	
Organic JAS		유기농 식품 대상 인증	
Production Information JAS		생산정보를 소비자에게 제공하는 JAS 규격 적합 식품	
<b>인증 절차</b>			

- a. 등록 인증기관에 JAS 인증 신청
- b. 심사
  - 공장, 농장, 제품에 대한 평가
- c. 인증
- d. 사후관리

**유효기간**

- 12개월(지정 기간 내 사후 검사를 통하여 갱신)

자료 : 일본 농림수산성(MAFF)

## 2. 일본 유아용 국수 업체·제품 등록

### 업체·제품 등록

일본으로 제품 수출 시,  
요구되는 업체 또는 제품  
등록제도 정보 제공

### 유아용 국수

유아용 국수 품목은  
일반가공식품으로  
분류하여 일반가공식품에  
해당하는 정보를 제공함

- ▶ 일본으로 식품 수출 시 필수 등록 요건 ‘없음’
- ▶ 통관 절차 간소화를 위한 후생노동성의 ‘가공식품 사전등록 가능’

일본 후생노동성은 일본으로 수입되는 식품 제품에 대하여 필수적인 사전 등록 절차를 요구하지 않으며, 해외 업체의 등록 절차도 요구하지 않음. 다만, 원활한 통관을 위하여 통관 절차 시 수입 식품에 대한 검사 요건을 완화하고 수입 식품에 대한 사전 검사 및 등록 제도를 실시하고 있음. 해당 절차를 통하여 사전 확인을 받게 되면, 등록번호가 기재된 수입 신고서를 제출하여 원활한 통관 절차의 수행이 가능함

대상 식품은 농축산물 및 수산물의 1차 생산품 또는 간이 가공품을 제외한 가공식품<sup>42)</sup>으로, 식품 위생법이 정하고 있는 규정에 적합한지 확인하게 됨

[표 4.4] 일본 수입 전 등록 제도

적용 규제	식품위생법
담당 기관	일본 후생노동성(MHLW)
국내 신청 기관	한국농수산물유통공사(aT)
필요 정보 및 서류	a. 신청서 b. 상품 리스트, c. 위생검사표 d. 성분분석표 및 제조공정도 e. 시험성적증명서 - 수입업체 발급 시험성적증명서 제출 가능 f. HACCP 인증서
절차	a. 서류 제출 b. 서류 검토 (aT) c. 서류 심사 d. 현장 실사 e. 등록 통보

자료 : 정부24, 한국농수산물유통공사(aT)

42)가공(건조, 가열, 발효 또는 기타 가공)된 차는 수입 식물 검역 규정에 따라 식물 검역 절차를 거쳐야 하는 식품에 해당하지 않는 일반 가공식품에 해당함. 다만, 사전 수입식품등록이 가능한지에 대해서는 당국의 확인이 필요함

### 3. 일본 유아용 국수 라벨 심의

#### ▶ 일본 라벨 규정

[표 4.5] 일본 라벨 관리 규정

● 라벨 심의	● 유아용 국수	라벨 심의	적용 규제	식품위생법(Food Sanitation Act), 건강증진법(Health Promotion Act)												
● 유아용 국수	라벨 심의	일본으로 제품 수입 시, 요구되는 제품에 대한 라벨 규정 정보 제공	세부 규정	식품표시법(Food Labeling Act, 食品表示法) No. 70 of June 28, 2013												
● 유아용 국수	라벨 심의	유아용 국수 품목은 일반가공식품으로 분류하여 일반가공식품에 해당하는 정보를 제공함	라벨 표기사항 (항목)	<ul style="list-style-type: none"> <li>· 제품명</li> <li>· 원산지</li> <li>· 수입자 정보</li> <li>· 원료 정보</li> <li>· 식품첨가물</li> <li>· 순중량</li> <li>· 유통기한</li> <li>· 보관방법</li> <li>· GMO 성분에 대한 표시</li> <li>· 알레르기 정보</li> <li>· 영양성분</li> </ul>												
● 유아용 국수	라벨 심의		세부 내용	<table border="1" style="width: 100%; border-collapse: collapse;"> <tr> <td style="text-align: center;">표기 언어</td> <td>일본어로 표기 폰트의 최소 사이즈는 8포인트로 표기</td> </tr> <tr> <td style="text-align: center;">식품첨가물</td> <td>식품첨가물의 명칭만 표기하도록 되어 있으나 몇몇 성분의 경우 용도와 같이 기입 일반명이 더 많이 일반적으로 사용되는 경우 해당 명칭으로 사용(e.g. 비타민 C - Sodium L-ascorbate) 중량이 많은 첨가물부터 내림차순으로 작성</td> </tr> <tr> <td style="text-align: center;">영양성분</td> <td>열량, 단백질, 지방, 탄수화물, 나트륨에 대하여 작성 산화 지방, 콜레스테롤, 당, 미네랄, 비타민과 같은 성분의 경우 작성자 임의로 추가 가능 함유량은 100g 또는 100ml 또는 1회분 또는 1포장 단위로 표기</td> </tr> <tr> <td style="text-align: center;">유통기한</td> <td>제품의 종류에 따라 적절한 유통기한 또는 소비기한으로 표기</td> </tr> <tr> <td style="text-align: center;">원료정보</td> <td>가장 일반적인 명칭으로 기재 복합재료의 경우 괄호를 이용하여 원재료를 표기</td> </tr> <tr> <td style="text-align: center;">보관방법</td> <td>보관에 적절한 보관 방법에 대한 내용 표기 상온 보관 이외 유의사항 없을 시, 미표기</td> </tr> </table>	표기 언어	일본어로 표기 폰트의 최소 사이즈는 8포인트로 표기	식품첨가물	식품첨가물의 명칭만 표기하도록 되어 있으나 몇몇 성분의 경우 용도와 같이 기입 일반명이 더 많이 일반적으로 사용되는 경우 해당 명칭으로 사용(e.g. 비타민 C - Sodium L-ascorbate) 중량이 많은 첨가물부터 내림차순으로 작성	영양성분	열량, 단백질, 지방, 탄수화물, 나트륨에 대하여 작성 산화 지방, 콜레스테롤, 당, 미네랄, 비타민과 같은 성분의 경우 작성자 임의로 추가 가능 함유량은 100g 또는 100ml 또는 1회분 또는 1포장 단위로 표기	유통기한	제품의 종류에 따라 적절한 유통기한 또는 소비기한으로 표기	원료정보	가장 일반적인 명칭으로 기재 복합재료의 경우 괄호를 이용하여 원재료를 표기	보관방법	보관에 적절한 보관 방법에 대한 내용 표기 상온 보관 이외 유의사항 없을 시, 미표기
표기 언어	일본어로 표기 폰트의 최소 사이즈는 8포인트로 표기															
식품첨가물	식품첨가물의 명칭만 표기하도록 되어 있으나 몇몇 성분의 경우 용도와 같이 기입 일반명이 더 많이 일반적으로 사용되는 경우 해당 명칭으로 사용(e.g. 비타민 C - Sodium L-ascorbate) 중량이 많은 첨가물부터 내림차순으로 작성															
영양성분	열량, 단백질, 지방, 탄수화물, 나트륨에 대하여 작성 산화 지방, 콜레스테롤, 당, 미네랄, 비타민과 같은 성분의 경우 작성자 임의로 추가 가능 함유량은 100g 또는 100ml 또는 1회분 또는 1포장 단위로 표기															
유통기한	제품의 종류에 따라 적절한 유통기한 또는 소비기한으로 표기															
원료정보	가장 일반적인 명칭으로 기재 복합재료의 경우 괄호를 이용하여 원재료를 표기															
보관방법	보관에 적절한 보관 방법에 대한 내용 표기 상온 보관 이외 유의사항 없을 시, 미표기															

자료 : 일본 소비자청(CAA), 미국 농무부 해외농업서비스(USDA FAS), KATI 농식품수출정보

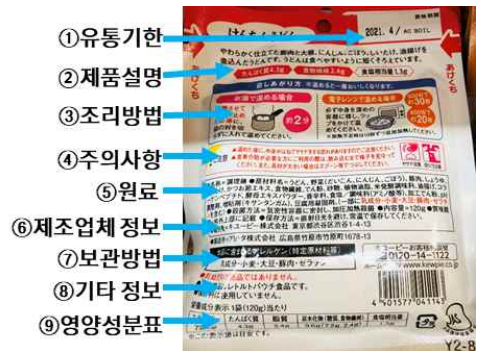
<p><b>세부 내용</b></p> <p>라벨 표기사항 (가이드)</p>	<p><b>수입자 및 제조자 정보</b></p>	<p>수입업체의 이름 및 주소, 제조자의 이름 및 주소 정보를 기재</p>
	<p><b>GMO 성분 표기</b></p>	<p>등록된 GMO 식품을 대상으로 하여, 해당 원료를 함유하고 있음을 표기</p>
	<p><b>알레르기정보</b></p>	<p>새우, 계, 밀, 메밀, 계란, 유제품, 땅콩</p> <p>일본 소비자청은 다음 20개 항목에 대해서도 라벨에 표기하도록 권고</p> <p>- 전복, 오징어, 연어알, 오렌지, 캐슈넛, 키위, 소고기, 호두, 참깨, 연어, 고등어, 대두, 닭고기, 바나나, 돼지고기, 송이, 복숭아, 양(yam), 사과, 젤라틴</p>
	<p><b>순중량</b></p>	<p>단위는 g(또는 kg), l(또는 ml)로 기재</p>
	<p><b>원산지</b></p>	<p>일본 제품에 대하여 적용되는 원재료별 원산지 정보 기재 의무 미적용</p>
	<p><b>유기농</b></p>	<p>유기농 인증을 획득한 경우에 한하여, JAS마크 표기 및 유기농 표기 가능</p>
	<p><b>기타</b></p>	<p>건강증진법 규정에 따라 담당 부처로부터 허가를 받거나 신고한 후, 특정보건용식품, 영양기능식품, 기능성표시식품 마크의 표기와 적절한 기능성에 대한 홍보 문구 사용 가능</p>

자료 : 일본 소비자청(CAA), 미국 농무부 해외농업서비스(USDA FAS), KATI농식품수출정보

▶ 일본 식품 라벨 샘플



[앞면 라벨링]



[뒷면 라벨링]

앞면(일어)

- ① 제품특징 : 歯ぐきでつぶせる
- ② 브랜드명 : キューピー
- ③ 제품명 : やさしい献立 けんちんうどん
- ④ 용량 : 1人前/120g

앞면(국문)

- ① 제품특징 : 잇몸으로 으갠 수 있는
- ② 브랜드명 : 큐피
- ③ 제품명 : 부드러운 식단 켄친우동
- ④ 용량 : 1인분/120g

뒷면(일어)

- ① 유통기한 : 2021. 4
- ② 제품설명 : やわらかく仕立てた豚肉と大根、にんじん、ごぼう、しいたけ、油揚げを煮込んだうどんです。うどんは食べやすいように短くそろえています
- ③ 조리방법 : 召しあがり方  
※温めると一層おいしくなります。  
<お湯で温める場合>  
沸騰させて加熱を止めたお湯に、袋の封を切らずに入れて温めてください。  
約2分  
<電子レンジで温める場合>  
必ず中身を深めの容器に移し、ラップをかけて温めてください。  
500wで約30秒  
600Wで約20秒  
※加熱不足時は10秒ずつ追加加熱してください。

뒷면(국문)

- ① 유통기한 : 2021. 4
- ② 제품설명 : 부드럽게 조리된 돼지고기와 무, 당근, 우엉, 표고버섯, 유부를 졸인 우동입니다. 우동은 먹기 쉽도록 짧게 잘려있습니다.
- ③ 조리방법 : 드시는 법 ※따뜻하게 데우면 더욱 맛있어집니다.  
<뜨거운 물로 데우는 경우>  
끓인 뒤 가열을 멈춘 물에 포장을 열지 않고 그대로 넣어서 데워주세요.  
약 2분  
<전자레인지에 데우는 경우>  
반드시 내용물을 깊은 용기에 옮긴 뒤, 랍을 씌워서 데워주세요.  
500w로 약 30초  
600w로 약 20초  
※가열이 부족할 땐 10초씩 추가로 가열해 주세요.

④ 주의사항 : !ご注意

▲温めた後に、中身がはねてヤケドをする恐れがありますのでご注意ください。

▲食事介助が必要な方にご利用の際は、飲み込むまで様子を見守ってください。また、具材が大きい場合はスプーン等でつぶしてください。

ヤケド注意 切りくち注意

⑤ 원료 : 原材料名=うどん、

野菜(だいこん、にんじん、ごぼう)、豚肉、しょうゆ、しいたけ、かつお節エキス、食物繊維、でん粉、砂糖、植物油脂、米発酵調味料、油揚げ、コーゲンペプチド、酵母エキスパウダー、香辛料、食塩/調味料(アミン酸等、加工でん粉、pH調整剤、増粘剤(キサンタンガム)、豆腐用凝固剤、(一部に乳成分・小麦・大豆・豚肉・ゼラチンを含む)

⑥ 제조업체 정보 :

●販売者=キューピー株式会社  
東京都渋谷区渋谷1-4-13  
●製造所=アヲハタ株式会社・広島県竹原市竹原町1678-13

⑦ 보관방법 : 保存方法=直射日を避け、常温で保存してください。

⑧ 기타정보 :

本品に含まれるアレルギー(特定原材料等) 乳成分・小麦・大豆・豚肉・ゼラチン 乳幼児向け商品ではありません。この商品はレトルトパウチ商品です。保存料は使用していません。

⑨ 영양성분표 :

栄養成分表示1袋(120g)当たり  
エネルギー 72kcal  
たんぱく質 4.3g  
脂質 2.4g  
炭水化物(糖質、食物繊維) 9.6g (7.2g, 2.4g)  
食塩相当量 1.3g  
※この表示値は目安です。

④ 주의사항 : !주의

▲데우고 난 뒤, 내용물이 튀어서 화상을 입을 위험이 있으므로 주의해주세요.

▲식사 시 도움이 필요한 분이 이용할 경우에는, 삼키는 모습을 지켜봐주세요. 또한 재료가 큰 경우에는 손가락 등으로 으깨주세요.

화상주의 - 자르는 선 주의

⑤ 원료 : 원재료명=우동, 야채(무, 당근, 우엉), 돼지고기, 간장, 표고버섯, 가다랑어 추출물, 식이섬유, 전분, 설탕, 식물성유지, 쌀발효 조미료, 유부, 콜라겐, 효모 추출물 분말, 향신료, 소금/조미료(아미노산 등, 가공 전분, pH조절제, 증점제(잔탄검), 두부응응고제, (일부 우유 성분 및 밀·대두·돼지고기·젤라틴을 포함)

⑥ 제조업체 정보 :

●판매자=큐피 주식회사 도쿄도 시부야구 시부야 1-4-13  
●생산처=아오하타 주식회사 히로시마현 다케하라시 다케하라초 1678-13

⑦ 보관방법 : 직사광선을 피하고 상온에서 보관하십시오

⑧ 기타정보 :

본 제품에 포함된 알레르겐 (특정원료 등) 우유 성분 및 밀·대두·돼지고기·젤라틴 영유아 전용 상품이 아닙니다. 이 제품은 레토르트 파우치 상품입니다. 보존료는 사용하고 있지 않습니다.

⑨ 영양성분표 :

영양 성분 표시 1봉지(120g)당  
에너지 72kcal  
단백질 4.3g  
지방 2.4g  
탄수화물(당질, 식이섬유) 9.6g (7.2g, 2.4g)  
식염상당량 1.3g  
※이 표시값은 기준입니다.

#### 4. 일본 유아용 국수 서류 준비

##### 서류 준비

일본으로 제품 수출 시, 통관 과정에서 요구되는 서류 정보 제공

##### 유아용 국수

유아용 국수 품목은 일반가공식품으로 분류하여 일반가공식품에 해당하는 정보를 제공함

- ▶ 일본 수입 업무, 수입 업체 또는 통관브로커를 통해 진행
- ▶ 일본 수입서류, 원산지증명서 필요

일본으로 제품을 수출하고자 할 때, 현지 수입 신고는 일반적으로 보세 구역에 물품이 반입된 후 진행함. 다만, 세관에서 정하고 있는 특정 물품의 경우 보세구역으로 물품이 반입되기 전 또는 선박에 적재된 상태에서 신고해야 함. 수입 신고는 수출업체가 수행할 수 없기 때문에 제품을 수입하는 당사자 또는 통관 브로커를 통해서 진행해야함

‘일반특혜관세(GSP, Generalized System of Preferences)’를 적용 받을 수 있는 경우, 해당 관세율 적용을 위한 ‘일반특혜관세 원산지 증명서(GSP Certificate of Origin) Form A’의 원산지 증명서를 제출해야함

[표 4.6] 일본 통관 서류

구분	서류명	발급기관
일반 서류	수입신고서(C-5020)	(-)
	상업송장	(-)
	포장명세서	(-)
	선적 보험증서	(-)
	운임명세서	(-)
	선하증권	(-)
	원산지 증명서	관세청 / 상공회의소
	관세 납부 영수증	(-)
	기타 수입에 요구되는 서류	(-)

자료 : 일본 관세청



## 5. 일본 유아용 국수 세금 납부

### 세금 납부

일본으로 제품 수출 시,  
통관 과정에서 요구되는  
세금 정보 제공

### 유아용 국수

유아용 국수 품목은  
일반가공식품으로  
분류하여 일반가공식품에  
해당하는 정보를 제공함

- ▶ 일본 유아용 국수 HS CODE 1902.19.092, kg당 34엔의 관세 적용
- ▶ 한국-일본 FTA 협정 부재로 'WTO협정세율' 적용

유아용 국수를 일본으로 수출할 경우 HS CODE 1902.19(기타)의 1902.19.092 (우동, 소면 및 소바) 세번이 적용되며<sup>43)</sup>, 기본 세율은 kg당 40엔임. 일본은 한국과 FTA 또는 기타 무역협정을 체결하고 있지 않으므로 WTO 협정세율인 kg당 34엔이 적용됨. 이 외에도 일본은 모든 식품에 대해 소비세를 부과하며, 2019년 1월부터 8%였던 소비세 세율을 10%로 인상함. 하지만 외식과 주류를 제외한 식료품은 경감세율을 적용받아 8%의 세율이 적용되며, 유아용 국수는 일반 식료품으로 분류되어 소비세 8%가 부과됨

- 수입 서류 심사비용: 107달러(약 13만 원)<sup>44)</sup>
- 수입 서류 심사 기간: 3시간
- 통관 비용: 275달러(약 33만 원)
- 통관 소요 시간: 48시간

[표 4.7] 한국-일본 HS CODE 비교 및 일본 수입 세율

구분	HS CODE	품목 분류	비고
한국	1902	파스타[조리한 것인지 또는 육(肉)이나 그 밖의 물품으로 속을 채운 것인지는 상관없으며 스파게티, 마카로니, 누들, 라자냐, 뇨키, 라비올리, 카펠로니 등과 같이 그 밖의 방법으로 조제한 것을 포함한다]와 쿠스쿠스 (조제한 것인지에 상관없다)	
	1902.19	기타	
	1902.19.1000	국수	
일본	1902.19.092	우동, 소면 및 소바	
관세	기본관세율	40엔(4만 3,970원)/kg <sup>45)</sup>	
	협정 세율	34엔(3만 7,375원)/kg <sup>46)</sup>	
소비세		8%	

자료 : 관세법령정보포털(UNIPASS), 일본 관세청, 일본무역진흥기구(JETRO)

43) 일본 세번의 경우 HS Code 6자리에 해당하는 1902.19 중 유아용 국수에 적합하다고 판단되는 항목의 정보를 제공함. 다만, 해당 항목 판단의 경우 일본 세관당국의 판단과는 차이가 있을 수 있어 일본 관세청을 통해 확인이 필요함

44) 1달러=1,217.70원 (2020.02.25., KEB 하나은행 매매기준율 적용)

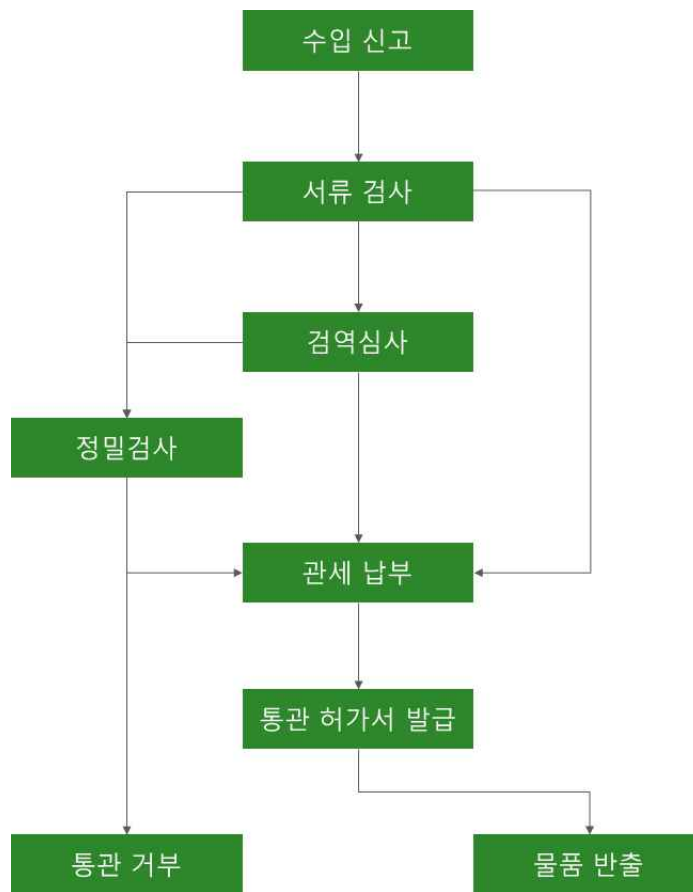
45) 100엔=1,099.26원 (2020.02.25., KEB 하나은행 매매기준율 적용)

46) 일본은 한국과 FTA 협정을 맺고 있지 않으나, WTO 협정을 맺고 있는 국가에 대하여 WTO협정관세율을 적용하고 있음

## 6. 일본 유아용 국수 검역 심사 절차

- ▶ 일본 식품, 심사 결과 및 정해진 규정에 따라 서류 및 물품 검사 실시
- ▶ 사전 수입 가공식품등록 가능

[표 4.8] 일본 통관 프로세스



	유형	명칭	최대 허용량 (mg/kg)
일반가공식품 연관 규제 첨가물 및 물질	유해물질	Aflatoxin (aflatoxin B1, B2, G1, G2(total))	10 $\mu$ g/kg
		Symphytum (comfrey)	불검출
	식품첨가물	1,8-cineole (1,8-cineol)	일반사용기준

자료 : 일본 관세청, 일본 투자 및 수입품 진행기구(MIPRO), KATI농식품수출정보

- ▶ 일본 식품화학연구재단(JFCRF)의 첨가물 기준을 통해 확인 가능
- ▶ KATI 식품첨가물 및 유해물질 데이터베이스를 통해서도 확인 가능

● 식품 첨가물 규정

일본으로 제품 수출 시,  
요구되는 식품 첨가물,  
유해 물질에 관한 규정

● 유아용 국수

유아용 국수 품목의  
첨가물 규정은  
KATI농식품수출정보  
카테고리 분류 중  
면류의 건면으로 분류하여  
해당하는 정보를 제공함

[표 4.9] 일본 유아용 국수 품목 첨가물 규정

기능	이름	영문이름	최대사용량(mg/kg)
착향료	아세트알데하이드	Acetaldehyde	일반사용기준 <sup>47)</sup>
착향료	아세토페논	Acetophenone	일반사용기준
농후제, 안정제	아세틸아디핀산이전분	Acetylated distarch adipate	일반사용기준
농후제, 안정제	아세틸인산이전분	Acetylated distarch phosphate	일반사용기준
농후제, 안정제	아세틸산화전분	Acetylated oxidized starch	일반사용기준
산화제	아세트산	Acetic acid	일반사용기준
산화제	아디프산	Adipic acid	일반사용기준
발효조절제 등	산성인산가수분해효소	Acid phosphatase	일반사용기준
발효조절제 등	활성탄	Active carbon	일반사용기준
감미료	아스파탐	Aspartame	일반사용기준

자료 : KATI농식품수출정보

47) 일반사용기준 : 최대 허용치가 별도로 명시되지 않아 규제가 없으나 첨가물 사용 시 적절한 제조공정 관리를 시행하며, 목표 효과를 달성하는 데 필요한 양을 초과하지 않아야 함

## V. Expert Interview

### SUMMARY

Interview ① 카부시키가이샤베에시아  
(株式会社ベイシア)

Interview ② 어싱크카부시키가이샤  
(Earthink株式会社)

Interview ③ 카부시키가이샤하로오아카찬  
(株式会社 ハロー赤ちゃん)

Interview ④ 베비타운(ベビータウン)

Interview ⑤ 카부시키가이샤오네스토  
(株式会社オネスト)

# Expert Interview

(전문가 인터뷰)

## Market Customers and Promotion



- 인터뷰 기업 : 카부시키가이사베에시아  
(株式会社ベisia)  
소매업체
- 인터뷰 담당자 : Mr. Kaneuchi  
(Manager)

### 현지인들은 유아용 국수 구매 시, 제품 안정성을 고려

현지인들은 유아용 국수를 구매할 때 면의 길이가 적당한지, 아이 개월 수에 먹을 수 있는지, 영양 균형이 적당한지 등을 고려합니다.

### 후기 이벤트와 안정성 문구를 통해 제품을 홍보함

제조업체와 소매업체는 사용자들의 후기 이벤트를 통해 브랜드 인지도를 높이며, ‘아이들이 목으로 넘기기에 문제가 없는 제품’ 등의 내용으로 제품을 홍보합니다.

## Market Demand and Promotion



- 인터뷰 기업 : 어싱크카부시키가이사  
(Earthink株式会社)  
수입유통업체
- 인터뷰 담당자 : Mr. Tetsusi  
(Manager)

### 유아용 국수의 수요는 적은 편

일본 소비자들은 죽과 밥 종류의 이유식 제품을 선호기 때문에 일본 내 유아용 국수의 수요는 적은 편입니다.

### 제품 안정성을 강조해 홍보

제조업체와 소매업체는 소비자들이 다량의 제품을 구매할 때 일정 할인율을 적용합니다. 또한 일본 소비자들이 유아용 국수의 안정성을 우려하기 때문에, 국수 길이 등 제품 안정성을 강조해 제품을 홍보합니다.

## Market Demand and Preference



- 인터뷰 기업 : 카부시키가이사하로오카찬  
(株式会社 ハロー赤ちゃん)  
유통업체
- 인터뷰 담당자 : Ms. Kato  
(Sales Department)

### 죽 종류와 성분이 우수한 이유식의 수요가 많은 편

일본에서는 밥과 죽 종류의 이유식, 조미료나 방부제가 들어가지 않은 이유식 등의 제품이 수요가 많은 편입니다.

### 현지인들은 오프라인 매장에서 제품을 구매하는 것을 선호

일본에서는 온라인 쇼핑몰보다 오프라인 매장에서의 유아용품 판매가 좋습니다. 현지인들은 이유식 등의 유아용품 구매 시, 제품을 직접 확인하는 것을 선호하기 때문입니다.

# Expert Interview

(전문가 인터뷰)

## Market Demand and Promotion



- 인터뷰 기업 : 베비타운  
(ベビータウン)  
소매업체
- 인터뷰 담당자 : Mr. Endo  
(Manager)

### 일본에서는 죽과 밥 종류의 이유식 수요가 많은 편

일본 사람들은 아이들이 쉽게 먹을 수 있고, 별다른 조리를 하지 않아도 되는 간편 식품 형태의 제품을 선호합니다. 따라서 국수보다 죽과 밥 종류의 이유식 수요가 많은 편입니다.

### 컨설팅 형식의 이유식 행사를 진행

오프라인 매장은 아이의 식습관에 대해 고민하는 부모들을 대상으로 상담을 진행하고, 그에 맞는 제품을 추천합니다.

## Market Trend and Distribution

LOVE&PEACE

- 인터뷰 기업 : 카부시키기사이오네스토  
(株式会社オネスト)  
유통업체
- 인터뷰 담당자 : Mr. Kawara  
(Manager)

### 다양한 종류의 이유식 제품이 출시됨

과거에는 죽과 밥 종류의 이유식만 있었으나, 최근 유아용 국수, 덮밥류, 스투, 그라탕 등 다양한 종류의 이유식 제품이 출시되고 있습니다.

### 오프라인 매장에 납품할 것을 추천

브랜드 인지도가 낮은 유아용품은 일반 슈퍼나 유아용품 전문 오프라인 매장에서 수요가 많은 편입니다. 따라서 온라인 쇼핑몰보다 오프라인 매장에 납품할 것을 추천합니다.

## Interview ① 카부시키가이사베에시아 (株式会社ベisia)

48)

카부시키가이사베에시아  
(株式会社ベisia)

전문가 소속

카부시키가이사베에시아  
(株式会社ベisia)  
소매업체

전문가 정보

Mr. Kaneuchi  
(Manager)



キュービー  
鶏たまごうどん  
SC-B

離乳食 ベビーフード  
kewpie キュービー す  
まいるカップ 鶏たま...

### 카부시키가이사베에시아(株式会社ベisia) Manager, Mr. Kaneuchi

#### Q. 회사와 취급 제품을 간단히 소개해 주시기 바랍니다.

당사는 1996년에 설립된 소매업체로, 이유식, 유아용품, 건강식품 등을 취급하고 있습니다. 일본에서 온라인 쇼핑몰과 약 141곳의 오프라인 매장을 운영하고 있으며, 유아용품으로는 '아카짱왕국(あかちゃん王国)'의 온·오프라인매장을 별도로 운영하고 있습니다.

#### Q. 일본 내 이유식 트렌드는 어떻게 되나요?

일본에서는 면보다 밥과 죽 종류의 이유식 제품 수요가 많습니다. 아이들이 먹기에 밥과 죽 종류가 안전하기 때문입니다. 실제 당사에서도 유아용 우동을 취급하고 있으나 수요가 많지 않습니다. 하지만 최근 일본에서 이유식 종류가 다양해지고 있기 때문에, 향후 유아용 국수의 수요는 증가할 것으로 보입니다. 아이를 둔 일본 부모들은 유아용 국수 구매 시 면의 길이가 적당한지, 아이 개월 수에 먹을 수 있는지, 영양 균형이 적당한지 등을 고려합니다.

#### Q. 최근 일본 내 인기가 좋은 이유식에는 무엇이 있나요?

앞서 말씀드렸듯이, 일본에서는 밥과 죽 종류의 이유식 제품 수요가 많은 편입니다. 그중 와코도(和光堂)와 큐피(Kewpie) 브랜드 제품이 유명합니다. 해당 브랜드의 제품은 가격이 적당하고 다양한 맛으로 출시돼 소비자들의 선택권을 넓혔다는 장점이 있어, 아이를 둔 부모들 사이에서 인기가 매우 좋습니다.

48) 사진자료: 카부시키가이사베에시아(株式会社ベisia) 홈페이지 (www.beisia-shop.com)



### Q. 일본 내 이유식 판매처는 어디인가요?

일본에는 유아용품을 전문으로 취급하는 매장이 흔치 않기 때문에, 이유식 대부분이 일반 슈퍼 등의 온·오프라인 매장에서 판매되고 있습니다. 현지인들은 처음 제품을 구매할 때는 오프라인 매장에 방문하지만, 제품을 재구매할 때는 주로 온라인 쇼핑몰을 이용합니다. 온라인상으로는, 라쿠텐과 아마존과 같은 일반 쇼핑 사이트에서 이유식 제품의 수요가 많은 편입니다.

### Q. 취급 제품의 홍보 방안에는 무엇이 있나요?

일본 소비자들은 이유식 구매 시, 다른 사람들의 후기와 브랜드 인지도를 중시합니다. 따라서 제조업체와 소매업체는 사용자들의 후기 이벤트를 통해 브랜드 인지도를 높입니다. 또한, 제품의 안정성을 중시하는 소비자들을 위해 이외에도 ‘아이들이 목으로 넘기기에 문제가 없는 제품’ 등에 초점을 맞춰 제품을 홍보합니다.

## Interview ② 어싱크카부시킴가이사 (Earthink株式会社)

49)

어싱크카부시킴가이사  
(Earthink株式会社)

전문가 소속

어싱크카부시킴가이사  
(Earthink株式会社)  
수입유통업체

전문가 정보

Mr. Tetsusi  
(Manager)



### 어싱크카부시킴가이사(Earthink株式会社) Manager, Mr. Tetsusi

**Q. 회사와 취급 제품을 간단히 소개해 주시기 바랍니다.**

당사는 2001년에 설립된 수입유통업체로, 동남아와 북미 등에서 수입한 이유식, 즉석식품, 소스류 등을 취급하고 있습니다. 일본에서 라쿠텐과 아마존 등 온라인 쇼핑몰을 통해 제품을 판매하고 있습니다.

**Q. 일본 내 이유식 트렌드는 어떻게 되나요?**

아이를 둔 일본 부모들은 밥과 죽 종류의 이유식 제품을 선호합니다. 당사도 유아용 소면, 우동, 스파게티 제품을 취급하고 있으나 수요가 많지 않습니다. 인기 있는 제품에는 큐피(Kewpie)와 와코도(和光堂)가 있습니다. 큐피는 유명한 식품 브랜드로 소비자 신뢰가 깊고, 와코도 역시 엄마들 사이에서 브랜드 인지도가 매우 높습니다.

**Q. 일본 내 유아용 국수 판매 홍보는 어떻게 이루어지고 있나요?**

유아용 국수의 제조업체와 소매업체는 제품 판매 시, 가격 할인 행사를 진행합니다. 해당 업체는 소비자들이 다량의 제품을 구매할 때, 일정 할인율을 적용합니다. 또한 일본 소비자들이 유아용 국수의 안전성을 우려하기 때문에, 국수 길이 등과 제품 안전성을 강조해 제품을 홍보합니다.

**Q. 취급 제품의 용량 및 가격은 어떻게 되나요?**

이유식은 죽, 덮밥, 국수마다 가격과 용량이 상이합니다. 죽 제품은 100-400g까지 다양한 용량으로 출시되고 있으며, 제품 대부분이 플라스틱이나 유리병에 담겨 판매되고 있습니다. 덮밥류는 80-100g으로 350-400엔(3,847-4,397원)<sup>50)</sup>의 가격대를 형성하고 있습니다. 국수 제품은 100g이 270엔(2,968원)이며 육수는 별도로 구매해야 합니다.

49) 사진자료: 어싱크카부시킴가이사(Earthink株式会社) 라쿠텐 홈페이지 ([www.rakuten.co.jp/bali-indah/index.html](http://www.rakuten.co.jp/bali-indah/index.html))

50) 100엔= 1,099.26원(2020.02.25., KEB 하나은행 매매기준율 적용)

## Interview ③ 카부시키가이사하로오아카찬 (株式会社 ハロ一赤ちゃん)

51)

카부시키가이사하로오아카찬  
(株式会社 ハロ一赤ちゃん)

전문가 소속

카부시키가이사하로오아카찬  
(株式会社 ハロ一赤ちゃん)  
유통업체

전문가 정보

Ms. Kato  
(Sales Department)

Hello赤ちゃんSTORE 楽天市場店



ベビーフード 田藤製麺 赤ちゃんそうめん  
ほうれん草[5]



ベビーフード 田藤製麺 赤ちゃんそうめん  
かぼちゃ[5]

### 카부시키가이사하로오아카찬(株式会社 ハロ一赤ちゃん) Sales Department, Ms. Kato

**Q. 회사와 취급 제품을 간단히 소개해 주시기 바랍니다.**

당사는 유아용품 전문 유통업체로, 이유식, 유모차, 등의 유아용품과 임신부들을 위한 건강보조식품, 의류 등을 취급하고 있습니다. 일본 내 나고야, 오사카 등 9곳에 오프라인 매장을 보유하고 있으며, 라쿠텐과 야후를 통해 온라인 쇼핑몰을 운영하고 있습니다.

**Q. 일본 내 유아용 국수의 수요는 어떠한가요?**

당사는 유아용 소면, 우동, 스파게티 등 다양한 면 종류의 제품을 취급하고 있습니다. 하지만 유아용 국수는 수요가 많지 않고, 죽과 밥 종류의 이유식 제품이 수요가 많습니다. 이외에도 아이를 둔 부모들 사이에서 조미료나 방부제가 들어가지 않은 제품의 인기가 좋은 편입니다.

**Q. 일본 내 유아용 국수의 판매처는 어떻게 되나요?**

당사는 온·오프라인 매장을 통해 유아용 국수를 판매하고 있습니다. 온라인상으로는 라쿠텐과 야후 스토어를 통해 제품을 판매하고 있습니다. 하지만 일본 부모들은 이유식 등의 유아용품 구매 시, 제품을 직접 확인하는 것을 선호해 온라인 쇼핑몰보다 오프라인 매장에서의 판매가 많은 편입니다. 따라서 일본으로의 수출을 생각하고 있다면, 오프라인 매장에 납품할 것을 추천합니다.

**Q. 취급 제품의 가격 및 용량은 어떻게 되나요?**

당사에서 취급 중인 유아용 국수는 100-130g의 용량이며, 가격은 250-320엔(2,748-3,517원) 정도입니다. 해당 제품에는 육수가 포함되어 있지 않고, 별도로 육수를 판매하고 있습니다. 육수는 2.3g x 10팩 또는 3.6g x 8팩의 용량으로 출시되고 있습니다.

51) 사진자료: 카부시키가이사하로오아카찬(株式会社 ハロ一赤ちゃん) 라쿠텐 홈페이지 (www.rakuten.ne.jp/gold/hello-akachanstore)

## Interview ④ 베이비타운(ベビータウン)

52)

베이비타운  
(ベビータウン)

전문가 소속

베이비타운  
(베비타운)  
소매업체

전문가 정보

Mr. Endo  
(Manager)



### 베이비타운(ベビータウン) Manager, Mr. Endo

**Q. 회사와 취급 제품을 간단히 소개해 주시기 바랍니다.**

당사는 유아용품 전문 소매업체로, 이유식, 신생아 의류, 유모차 등의 유아용품을 취급하고 있습니다. 일본 내 야후를 통해 온라인 쇼핑몰을 운영하고 있으며, 도카이 지역을 중심으로 오프라인 매장 27곳을 보유하고 있습니다.

**Q. 일본 내 이유식 트렌드는 어떻게 되나요?**

일본에서는 죽과 밥 종류의 이유식 수요가 많습니다. 아이들에게 쉽게 먹일 수 있고, 별다른 조리가 필요 없는 간편 식품 형태로 제품이 출시되기 때문입니다. 포장 형태로는 1회분으로 소분된 병 제품의 인기가 좋은 편입니다. 유아용 국수는 종류가 다양하지 않고 수요도 적은 편입니다.

**Q. 일본 내 유아용 국수 판매 시, 추천하는 판매처가 있나요?**

유아용 전문 오프라인 매장에 납품할 것을 추천합니다. 당사는 온·오프라인 유아용품 전문 매장을 운영하고 있는데 오프라인 매장에서의 매출이 압도적입니다. 일본 현지인 대부분이 유아용품 구매 시, 제품을 직접 확인하고 구매하는 것을 선호하기 때문입니다. 따라서 온라인 스토어로는 아마존, 라쿠텐, 야후 등 다양한 쇼핑 사이트를 통해 판매가 이루어지고 있으나, 수요가 많지 않습니다.

**Q. 이유식은 어떤 방식으로 홍보되고 있나요?**

오프라인 매장은 1-2달에 한 번씩 컨설팅 형식으로 제품 홍보 행사를 진행하고 있습니다. 주로 아이의 식습관에 대해 고민하는 부모들을 대상으로 상담을 진행하고 그에 맞는 제품을 권유하고 있습니다.

52) 사진자료: 베이비타운(ベビータウン) 야후 홈페이지 (store.shopping.yahoo.co.jp/babytown)

## Interview ⑤ 카부시키가이샤오네스토 (株式会社オネスト)

53)

카부시키가이샤오네스토  
(株式会社オネスト)

전문가 소속

카부시키가이샤오네스토  
(株式会社オネスト)  
유통업체

전문가 정보

Mr. Kawara  
(Manager)

LOVE&PEACE



카부시키가이샤오네스토(株式会社オネスト)

Manager, Mr. Kawara

**Q. 회사와 취급 제품을 간단히 소개해 주시기 바랍니다.**

당사는 유아용품 전문 유통업체로, 이유식, 장난감, 유모차 등의 유아용품을 취급하고 있습니다. 일본 내 오프라인 매장은 없으나, 라쿠텐과 야후를 통해 온라인 쇼핑몰을 운영하고 있습니다.

**Q. 일본 내 유아용 국수의 인지도는 어떠한가요?**

당사는 7개월과 9개월 아이들이 섭취할 수 있는 우동을 취급하고 있으나, 해당 제품의 수요는 많지 않습니다. 일본 현지인들은 이유식으로 죽과 밥 종류를 선호하기 때문입니다. 하지만 최근 다양한 종류의 유아용 국수가 출시됨에 따라, 향후 수요가 증가할 것으로 생각합니다. 일본 사람들은 유아용 국수 구매 시, 아이 개월 수에 적합한지와 영양소 균형, 안전성을 중시합니다.

**Q. 일본 내 수요가 많은 이유식은 무엇인가요?**

앞서 말씀드렸듯이, 죽과 밥 종류의 수요가 많습니다. 최근에는 유아용 덮밥류, 스투, 그라탕 등 다양한 종류가 출시되었고, 해당 제품들의 인기 또한 좋은 편입니다. 유명한 브랜드로는 큐피(Kewpie)와 와카도(和光堂)가 있습니다.

**Q. 일본 내 유아용 국수 판매 시, 추천하는 판매처가 있나요?**

일본에 유아용 국수를 판매한다면, 오프라인 매장에 납품할 것을 추천합니다. 일본 소비자들은 유명하지 않은 브랜드의 유아용품을 구매할 때, 직접 제품을 보고 비교하는 경향이 있기 때문입니다. 따라서 A사와 같이 일본에서 브랜드 인지도가 낮은 제품은 일반 슈퍼나 유아용품 전문 오프라인 매장에서 수요가 많습니다. 반대로 제품을 재구매하거나 유명한 브랜드의 유아용품 구매 시, 현지인들은 아마존, 라쿠텐 등의 온라인 쇼핑몰을 사용합니다.

53) 사진자료: 카부시키가이샤오네스토(株式会社オネスト) 라쿠텐 홈페이지 (www.rakuten.co.jp/lovepeace-n)

## [참고문헌]

### ■ 참고 자료

1. 「Packaged Food in Japan」, 유로모니터 (Euromonitor), 2019.11
2. 「Population Estimates by Age(Five-Year Groups) and Sex」, 일본 통계청(Statistics Bureau of Japan), 2020
3. 「재외동포현황 2019년」, 외교부(Ministry of Foreign Affairs), 2019
4. 「Rice, Pasta and Noodles in Japan」, 유로모니터 (Euromonitor), 2019.11
5. 「Matsumoto Kiyoshi Consolidated Financial Results 2018」, Matsumoto Kiyoshi, 2018.
6. 「Life Corp Financial Report 2019」, Life Corp, 2019.

### ■ 참고 사이트

1. 유로모니터([www.portal.euromonitor.com](http://www.portal.euromonitor.com))
2. International Trade Center([www.trademap.org](http://www.trademap.org))
3. 외교부([www.mofa.go.kr](http://www.mofa.go.kr))
4. 일본 통계청([www.stat.go.jp](http://www.stat.go.jp))
5. KATI([www.kati.net](http://www.kati.net))
6. 에스에스앤피(SSNP), ([www.ssnpc.co.jp](http://www.ssnpc.co.jp))
7. 리존케이스(Region-Case), ([region-case.com](http://region-case.com))
8. 큐리온(Kurion), ([www.kurion.co.jp](http://www.kurion.co.jp))
9. 클립(Clip), ([clip.8122.jp](http://clip.8122.jp))
10. 로하코(Lohaco), ([lohaco.jp](http://lohaco.jp))
11. 일본유아식협회, ([babyfood-instructor.com](http://babyfood-instructor.com))
12. 일본유아식품협의회, ([www.baby-food.jp](http://www.baby-food.jp))
13. 마마테나(Mamatenna), ([www.mamatenna.jp](http://www.mamatenna.jp))
14. 쓰리플(3ple), ([3ple.jp](http://3ple.jp))
15. 허그쿰(Hugkum), ([hugkum.sho.jp](http://hugkum.sho.jp))
16. 메이지(Meiji), ([www.meijinoodleusa.com](http://www.meijinoodleusa.com))
17. 타나비키(Tanabiki), ([www.tanabiki-seimen.com](http://www.tanabiki-seimen.com))
18. 맥스밸류(MaxValu) 홈페이지 ([mv-tokai.co.jp](http://mv-tokai.co.jp))
19. 이온 온라인(Aeon Online) 홈페이지 ([aeononlineshopping.com](http://aeononlineshopping.com))
20. 쿨링포스트(Coolingpost) 홈페이지 ([coolingpost.com](http://coolingpost.com))
21. 이온넷슈퍼(Aeon Net Super) 홈페이지 ([shop.aeon.com](http://shop.aeon.com))
22. 아카시저널(Akashi-journal) 홈페이지 ([akashi-journal.com](http://akashi-journal.com))
23. 라이프(Life) 홈페이지 ([lifecorp.jp](http://lifecorp.jp))
24. 라이프넷슈퍼(Life-netsuper) 홈페이지 ([life-netsuper.jp](http://life-netsuper.jp))
25. 마루엣츠(Maruetsu) 홈페이지 ([maruetsu.co.jp](http://maruetsu.co.jp))
26. 라쿠텐(Rakuten) 홈페이지 ([rakuten.com](http://rakuten.com))
27. 다이아몬드체인스토어(Diamond Chain Store) 홈페이지 ([diamond-rm.net](http://diamond-rm.net))
28. 이토요카도(Ito-Yokado) 홈페이지 ([itoyokado.co.jp](http://itoyokado.co.jp))
29. 세이유(Seiyu) 홈페이지 ([seiyu.co.jp](http://seiyu.co.jp))
30. 다카시마야(Takashimaya) 홈페이지 ([takashimaya.co.jp](http://takashimaya.co.jp))
31. 쿄도뉴스(KyodoNews) 홈페이지 ([kyodonews.jp](http://kyodonews.jp))
32. 이세탄(Isetan) 홈페이지 ([isetan.mistore.jp](http://isetan.mistore.jp))
33. 세븐일레븐(7-Eleven) 홈페이지 ([sej.co.jp](http://sej.co.jp))
34. 세븐&아이 홀딩스(7&I holdings) 홈페이지 ([7andi.com](http://7andi.com))
35. 지즈모도(Gizmodo) 홈페이지 ([gizmodo.com](http://gizmodo.com))

## [참고문헌]

### ■ 참고 사이트

36. 재팬타임스(Japantimes) 홈페이지 (japantimes.co.jp)
37. 로손(Lawson) 홈페이지 (lawson.co.jp)
38. 아울러(Owler) 홈페이지 (owler.com)
40. 마쓰모토키요시(Matsumoto Kiyoshi) 홈페이지 (matsukiyo.co.jp)
41. 옴니세븐(Omni7) 홈페이지 (omni7.jp)



사 업 명 : 2019년 해외시장 맞춤형조사  
발 행 처 : aT 한국농수산물유통공사  
발 행 일 : 2020.03.13.

본 보고서 내용의 전부 또는 일부에 대한 무단전재 및 재배포는  
저작권법에 의하여 금지되어 있습니다. 본문 내용 중 문의사항이나  
개선할 사항에 대해서는 aT 한국농수산물유통공사로  
연락하여 주시기 바랍니다.

Copyright 2019 aT 한국농수산물유통공사 All Right Reserved

