



2020

# 해외시장 맞춤형조사

No. | 202007-05

품목 | 홍삼차(Red Ginseng Tea)

국가 | 호주(Australia)

구분 | 시장분석형

사업명 : 2020 해외시장 맞춤형조사

주관기관 : 한국농수산물유통공사

# Contents

I. 요약(Summary)	4
II. 시장규모(Market Size)	
1. 호주 홍삼차 시장규모	13
2. 호주 홍삼차 수출입 시장규모	14
3. 호주 홍삼차 소비 시장규모	15
III. 시장트렌드(Market Trend)	
1. 호주 홍삼조제품, 건강기능식품 유형이 많아	22
2. 호주 홍삼차 주요 소비층, 직장인 및 대학생	23
3. 호주 소비자, 달고 뜨거운 홍삼차 섭취	24
4. 호주 홍삼차, 겨울철 전후 환절기에 수요 증가	25
IV. 유통채널(Distribution Channel)	
1. 호주 홍삼차 유통구조	27
2. 호주 홍삼차 취급 가능 주요 유통업체	28
3. 호주 홍삼차 B2C 소매채널	30

# Contents

## V. 통관·검역(Customs·Quarantine)

1. 호주 홍삼차 인증 취득	51
2. 호주 홍삼차 사전 절차	54
3. 호주 홍삼차 라벨 심의	55
4. 호주 홍삼차 서류 준비	59
5. 호주 홍삼차 세금 납부	61
6. 호주 홍삼차 검역 심사 절차	62
7. 수출 대상국가(호주) 관련 규제 정보	63

## VI. 전문가인터뷰(Expert Interview)

Interview ① 호주 정관장(KGAC Shopping Mall)	66
Interview ② 영스굿즈(Youngs Goods)	68
Interview ③ 오스트럴허브(Austral Herbs)	69
Interview ④ 아시안푸드포유슈퍼마켓(Asian Food 4U Supermarket)	70
Interview ⑤ 호주 농업수자원부(Department of Agriculture, Water and the Environment)	71

## VII. 시장진출제언(Export Insights)

※ 참고 문헌	75
---------	----

# I . 요약(Summary)



# Summary

## ▶ 주요 분석

		수치	전문가 인터뷰
<p>과일/허브차 (차 시장의 약 21%)</p> <p>대한민국 수입규모 (對글로벌 수입규모의 약 0.5%)</p>	시장규모	차 3,171억 원	호주에서는 홍삼 제품이 최근 들어 인지도를 얻기 시작했으므로 시장 점유율 및 판매율은 낮은 편
		과일/허브차 681억 원	
기타조제품	글로벌 1조 7,000억 원		
수입규모	한국 89억 원		
소비 시장규모	한국산 홍삼조제품 및 홍삼차 수입액	홍삼조제품 4억 1,576만 원 홍삼차 4,157만 원	
	호주 교민 수	16만 7,331명	

## ▶ 소비 트렌드 (빅데이터 분석)

		연관 키워드 순위/건	전문가 인터뷰
<p>주요소비층: 가족, 직장인, 대학생, 당노병환자</p> <p>소비특징: 건강, 단맛, 감기, 면역력, 대체품</p> <p>섭취방법: 뜨겁게, 부드러운 맛, 꿀, 설탕</p>	홍삼차 주요소비층	직장인 1st / 46건 대학생 2nd / 15건	건강식품에 관심있는 40대 이상의 소비자들이 주로 구매함 - 최근 스트레스 해소 목적으로 요가 및 명상이 트렌드가 되어 차 소비량 역시 상승
	홍삼차 섭취방법	뜨겁게 1st / 20건 단 맛 3rd / 6건	
	홍삼차 소비특징	건강 1st / 16건 감기 3rd / 13건	

## ▶ 유통 채널

		시장 점유율	전문가 인터뷰
<p>하이퍼마켓 &amp; 슈퍼마켓 84.3%</p> <p>개인 및 기타 식료품점 (아시아마트) 8.4%</p> <p>온라인 1.3%</p>	하이퍼마켓 & 슈퍼마켓	84.3%	최근 온라인 마케팅이 활발하고 오프라인보다 온라인 쇼핑의 빈도가 높아지면서, 홍삼차 역시 온라인 판매량이 상승
	개인 및 기타 식료품점 (아시아마트)	8.4%	
	온라인	1.3%	

## ▶ 통관 및 검역

		핵심 키워드	전문가 인터뷰	
<p>Step 01 인증 취득 → Step 02 사전 절차 (호주 농업부 사전 수입 요건 확인) → Step 03 기업 등록 → Step 04 라벨 심의 (ANZFSC 준수) → Step 05 서류 준비 → Step 06 선적/운송 → Step 07 통관 신고 → Step 08 세금 납부 (협정 세율: 0% 적용) → Step 09 검역 심사</p>	인증취득	필수 - 선택 HACCP, ISO 22000, IFS, GMP 등	HACCP 인증은 선택 인증이지만, 대부분의 호주 유통 식품이 HACCP 인증에 준하는 생산요건을 따르고 있음 - 호주 당국 요청에 따라 성분 이름을 제출할 수도 있기 때문에, 라벨에 성분에 대한 정보를 정확하게 표기해야 함	
	사전절차	선택 호주 농업부 사전 수입 요건 확인 확인 방법 BICON 포털에서 확인		
	라벨 표기사항	호주뉴질랜드식품기준코드 (ANZFSC)에 따른 관리		
	서류 준비사항	수입신고서 등 7건		
	세금납부	기본 세율		4%
		협정 세율		0%
		판매세		1,000 호주달러 이하 시 10% 적용

- ▶Point 01. 건강관리에 관심이 있는 직장인, 학생 및 중장년층이 홍삼차의 주요 소비층이며, 겨울 환절기에 수요가 높아짐
- ▶Point 02. 홍삼차 진출 가능 유통채널로 하이퍼마켓 & 슈퍼마켓 및 아시아마트가 있으며, 온라인 유통채널도 활발해지는 추세임
- ▶Point 03. 호주 수출을 위한 의무 인증은 없지만, 대부분의 호주 유통 식품이 HACCP 인증에 준하는 생산요건을 따르고 있음

# Market Size

(시장규모)

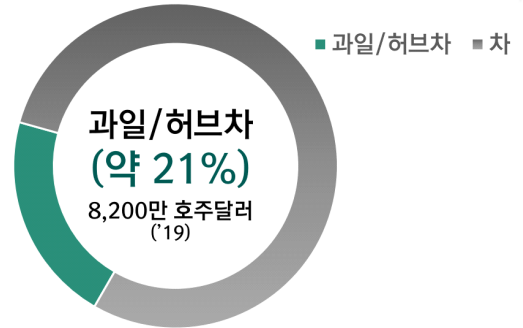
## 호주 (Australia)

### 홍삼차 시장규모

지표 설정 기준: 제품의 종류(홍삼차)

- 호주 차(Tea)<sup>1)</sup> 시장규모  
..... 3억 8,300만 호주달러('19)
- 호주 과일/허브차(Fruit/Herbal Tea)<sup>2)</sup> 시장규모  
..... **8,200만 호주달러 ('19)**

(\*) Euromonitor International

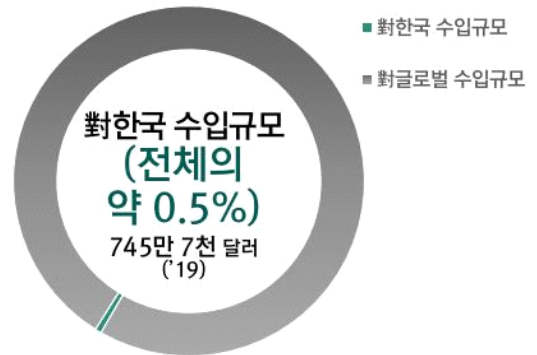


## 홍삼차 수출입 시장규모

지표 설정 기준: 제품의 종류(홍삼차)

- HS 2106.90<sup>3)</sup> '따로 분류되지 않은 조제 식료품'  
호주 對 글로벌 수입규모  
..... 14억 5,963만 3,000달러('19)
- HS 2106.90 '따로 분류되지 않은 조제 식료품'  
호주 對 한국 수입규모  
..... **745만 7,000달러 ('19)**

(\*) International Trade Centre



## 홍삼차 소비 시장규모

지표 설정 기준: 조사제품 '홍삼차'는 홍삼에서 추출한 홍삼추출액과 꿀, 기타당류 등을 혼합하여 제조한 제품을 의미함. 이에 건강관리에 관심을 가진 호주 내 한인들을 주요 소비자층으로 선정하여, '호주 내 한국 홍삼차 수입액'과 '호주 한인 분포'를 조사함

<p>① 호주 내 한국 홍삼차 수입액 ('19)</p> <p>홍삼조제품 ..... 34,689달러</p> <p>홍삼차 ..... 346,900달러</p> <p>총합 ..... 381,679달러</p>	<p>② 호주 한인 분포 ('18)</p> <p>시민권자 ..... 53,099명</p> <p>일반체류자 ..... 27,126명</p> <p>유학생 ..... 14,846명</p> <p>영주권자 ..... 72,260명</p> <p>재외동포 총수 ..... 167,331명</p>
---	---

(\*) General Statistics Office Of Vietnam, Statista

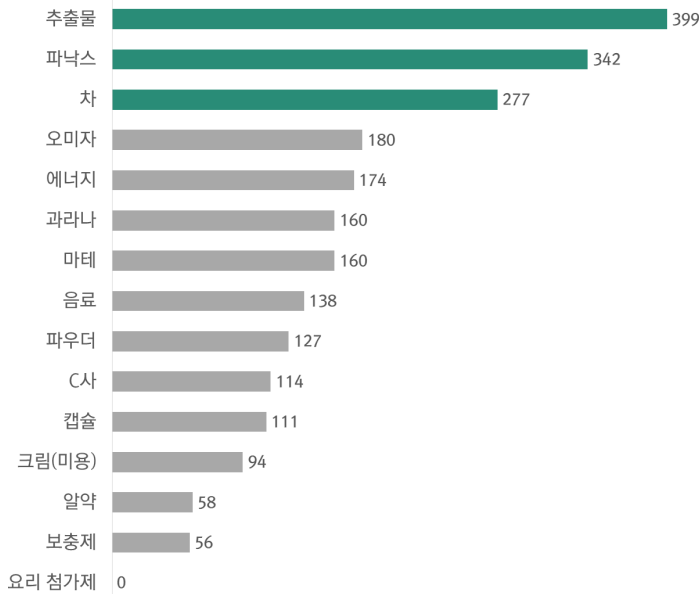
1) 차(Tea) : 홍차, 과일차/허브티, 녹차, 인스턴트 차와 그 외 차 종류를 모두 포함함  
 2) 과일/허브차(Fruit/Herbal Tea) : 차 하위 품목으로, 꽃, 과일, 허브 또는 향신료로 조제된 차를 포함함  
 3) HS CODE 2106.90 : 조사제품 '홍삼차'는 제품의 종류(차)를 기준으로 인삼차나 인삼음료 조제용으로 사용하는 인삼 추출물과 유당이나 포도당과 같은 다른 성분의 혼합물을 뜻하는 HS CODE 2106.90을 지표로 설정함

# Market Trend

(시장 트렌드)

## 호주 (Australia)

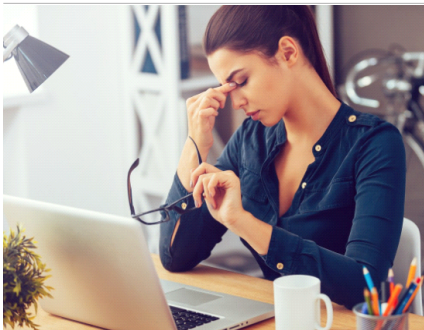
### 홍삼차 소비실태 분석 결과



#### ■ 호주 홍삼조제품 특징

추출물, 파낙스 정제형 등 건기식 다  
차(茶) 수요 높아

홍삼 포함한 요리 첨가제 관련 수요 없어



#### ■ 호주 홍삼차 소비 트렌드

①

**홍삼차 소비층, '직장인'**

'간편한 영양섭취 지향'  
'피로회복·업무집중 목적 구입'

②

**홍삼차 섭취 방법, '단 맛'**

'꿀·설탕과 함께 섭취'  
'너무 쓰지 않아 그냥 마셔도 만족'

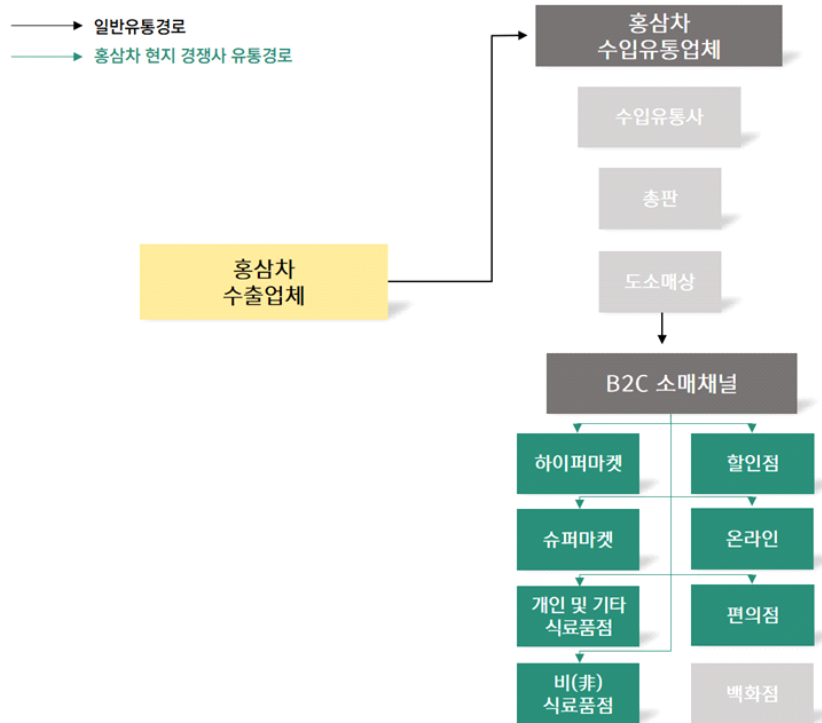
③

**홍삼차, 환절기 수요 있어**

'환절기 전후 수요 증가'  
'커피·에너지드링크 대응'

# Distribution Channel

(유통채널)



## 호주 (Australia) 홍삼차 유통채널 현황

채널 유형	채널 분류	점유율 <sup>4)5)</sup>	주요 채널 <sup>6)</sup>
B2C 소매 채널	하이퍼마켓 & 슈퍼마켓	84.3%	울워스(Woolworths), 콜스(Coles), 아이지이에이(IGA), 푸드웍스(Foodworks), 해리스팜(Harris Farm), 스파(SPAR)
	개인 및 기타 식료품점 (아시아마트) <sup>7)8)</sup>	8.4%	크라운아시아(Crown Asian), 비스토어(Bestore), 도쿄홈타운(Tokyo Hometown), 케이티마트(KT Mart)
	할인점	4.7%	알디(Aldi)
	온라인	1.3%	이베이(Ebay), 아마존(Amazon), 마이아시아그로서(My Asian Grocer)
	비(非) 식료품점 (차 전문점 및 케이터링 업체)	0.7%	오리엔탈티하우스(Oriental Tea House), 채플스온와들리(Chapels on Whatley), 페블러스케이터링(Fabulous Catering)
	편의점 <sup>9)</sup>	0.6%	세븐일레븐(7-Eleven), 스파익스프레스(Spar Express)

자료 : 유로모니터(Euromonitor), 현지 진출 브랜드 진출 채널 정보 조사 결과

- 4) 2019년 기준, 호주 내 '차(Tea)'의 유통채널 점유율임
- 5) '홍삼차'의 세부 품목에 대한 유통채널 정보 확인이 불가하여, 제품의 상위 카테고리인 '차(Tea)'의 정보를 확인함
- 6) 채널 분류에 따른 호주 유통채널로 현지 외 외국계 기업도 포함됨
- 7) 개인 및 기타 식료품점은 개별적으로 운영되는 채널들의 집합임
- 8) 본 보고서에서는 개인 및 기타 식료품점을 아시아마트로 조사함
- 9) 편의점은 주유소 매점을 포함함

# Customs · Quarantine

(통관·검역)

구분	내용	참조처
Step 01. 인증 취득	<ul style="list-style-type: none"> <li>• 일반가공식품 강제 인증 無</li> <li>- 식품 수출을 위한 인증 획득 불필요</li> </ul>	
Step 02. 사전 심사	<ul style="list-style-type: none"> <li>• 일반가공식품 사전 심사 불필요</li> <li>- 식품 수입 전 수입 요건 확인 가능</li> </ul>	(*) 호주 농업부 - 문의처 : <a href="http://www.agriculture.gov.au">www.agriculture.gov.au</a>
Step 03. 라벨 심의	<ul style="list-style-type: none"> <li>• 라벨 표기사항</li> <li>- 호주 라벨 규정 준수 의무</li> </ul>	(*) 호주 식품표준청 - ANZFSC 라벨 규정 - 문의처 : <a href="http://www.foodstandards.gov.au">www.foodstandards.gov.au</a>
Step 04. 서류 준비	<ul style="list-style-type: none"> <li>- 일반 서류</li> <li>- 원산지증명서</li> </ul>	(*) 호주 식품표준청 - 문의처 : <a href="http://www.foodstandards.gov.au">www.foodstandards.gov.au</a> (*) 호주 국경관리국 - 문의처 : <a href="http://www.abf.gov.au">www.abf.gov.au</a>
Step 05. 선적 및 운송	<ul style="list-style-type: none"> <li>• 포워딩 업체 섭외</li> </ul>	(-)
Step 06. 통관 신고	<ul style="list-style-type: none"> <li>• 수입 신고</li> <li>- 통합화물시스템(ICS) 및 서면으로 수입 신고</li> <li>- 수입신고서, 상업송장, 포장명세서 등</li> </ul>	(*) 호주 국경관리국 - 문의처 : <a href="http://www.abf.gov.au">www.abf.gov.au</a> (*) 호주 식품표준청 - 문의처 : <a href="http://www.foodstandards.gov.au">www.foodstandards.gov.au</a>
Step 07. 세금 납부	<ul style="list-style-type: none"> <li>• HS-CODE 2106.90-9044 사용</li> <li>• 협정 세율 0%</li> <li>• 판매세(GST) 10%</li> </ul>	(*) 호주 국경관리국 - 문의처 : <a href="http://www.abf.gov.au">www.abf.gov.au</a>
Step 08. 검역 심사	<ul style="list-style-type: none"> <li>• 제품 검사 진행</li> <li>- 제품의 위험도에 따라 전수검사 혹은 5% 샘플 검사 진행</li> </ul>	(*) 호주 국경관리국 - 문의처 : <a href="http://www.abf.gov.au">www.abf.gov.au</a> (*) 호주 농업부 - 문의처 : <a href="http://www.agriculture.gov.au">www.agriculture.gov.au</a>



# Expert Interview

(전문가 인터뷰)

## Market Customer and Distribution



- 인터뷰 기업 : 호주 정관장  
(KGAC Shopping Mall)  
수입유통업체
- 인터뷰 담당자 : Ms Kee Hwang  
(Handle Store)

### 홍삼 제품의 주 소비자는 40대 이상

홍삼은 면역 기능과 뇌 기능 향상에 도움이 된다고 알려져 있기 때문에 건강식품에 관심이 있는 40대 이상의 소비자들이 주로 구매하는 편입니다. 그러나 대부분의 소비자들은 비싼 가격으로 인해 선뜻 구매하지 않습니다.

### 최근 홍삼차의 온라인 판매량 상승 추세

홍삼차 제품은 주로 슈퍼마켓 혹은 아시안마켓에서 판매되고 있습니다. 그러나 최근에는 온라인 마케팅이 활발하고 오프라인보다는 온라인 쇼핑의 빈도가 훨씬 높기 때문에 홍삼차 제품 또한 온라인 판매량이 상승하고 있는 추세입니다.

## Market Awareness and Preference



- 인터뷰 기업 : 영스굿즈  
(Youngs Goods)  
수입유통업체
- 인터뷰 담당자 : Ms. Young  
(Manager)

### 호주 내 홍삼은 건강 회복 기능이 있다고 알려져

호주에서 홍삼은 기억력 개선의 효과가 있어 알츠하이머 등을 예방해주며 이외에도 노화로 인해 발생하는 질병들의 회복에 도움이 된다고 알려져 있기 때문에 젊은층에 비해 중장년층 및 노년층의 선호도가 더욱 높습니다.

### 홍삼추출물에 단맛을 첨가하여 차로 마시는 것이 일반적

호주에서는 대부분 홍삼추출물에 꿀 등의 단맛을 첨가하여 차로 마십니다. 그러나 건강을 중시하는 소비자의 경우 가공되지 않은 홍삼뿌리 자체를 선호하는 경우가 많은데, 왜냐하면 홍삼 첨가 제품을 오랜 시간 가열하면 비타민 등의 영양소를 잃는다고 생각하기 때문입니다.

## Market Demand and Preference



- 인터뷰 기업 : 오스트럴허브  
(Austral Herb)  
수입유통업체
- 인터뷰 담당자 : Ms. Hanna  
(Office Administrator)

### 호주 내 홍삼제품의 수요는 낮은 편

호주 내에서 홍삼 제품은 인지도는 높은 편이지만 가격이 높기 때문에 일정 수준의 경제력을 가진 고소득층이 주로 구매합니다. 소비계층이 한정적인 만큼 시장 수요는 높지 않은 편이며 중장년층은 건강목적으로, 젊은층들은 주로 부모님 선물용으로 구매합니다.

### 홍삼은 요리 첨가물로서 거의 사용하지 않음

소비자들은 홍삼을 요리에 사용하면 건강에 좋은 영양소들이 파괴되는 것을 우려하며, 요리의 첨가물로서 사용하기에는 홍삼 자체의 가격이 높기 때문에 건강을 중시하는 소비자들이라면 홍삼 제품 그대로 섭취하는 편을 선호합니다.

# Expert Interview

(전문가 인터뷰)

## Market Consumption and Awareness



- 인터뷰 기업 : 아시안푸드포유슈퍼마켓  
(Asian Food 4U Supermarket)  
수입유통업체
- 인터뷰 담당자 : Ms. Tiffany Ko  
(Sales Manager)

### 최근 호주 내 차(tea) 소비량 증가

최근 5년간 호주 내에서 스트레스 해소 목적으로 요가와 명상이 트렌드로 떠오름에 따라 차의 소비량도 증가했습니다. 호주에서는 주로 아침에 커피나 차 종류를 즐겨 마시는데 최근 웰빙이 유행하면서 다양한 차 제품이 출시되고 있습니다.

### 전시회 및 박람회 등을 중심으로 홍삼 제품의 인지도 상승

최근 아시아 외 국가들에서 홍삼의 인지도가 상승하고 있는 추세입니다. 각국에서 개최되는 전시회 및 박람회 등에서 아시아 홍삼 제품들이 소개되어 식품 관계자들을 중심으로 홍삼 제품에 대한 인식이 퍼지게 되었습니다.

## Market Regulation and Barrier



- 인터뷰 기업 : 호주 농업수자원부  
(Department of Agriculture, Water and the environment)
- 인터뷰 담당자 : Ms. Kathy  
(Import Service Officer)

### HACCP 인증 취득이 수입에 효과적

수출업체의 경우 HACCP 인증을 선택적으로 획득할 수 있습니다. 그러나 호주는 모든 식품에 대하여 HACCP 인증에 준하는 생산 안전 요건을 따르도록 하고 있기 때문에 수출업체는 해당 인증을 취득하는 것이 효과적입니다.

### 홍삼 제품의 형태에 따라 검역절차가 결정

A사 제품의 경우 홍삼차보다는 홍삼농축액으로 통관절차가 진행될 가능성이 있는데, 왜냐하면 홍삼차 제품의 경우 대부분 말린 형태로 수입되기 때문입니다. 또한 호주에서는 생 홍삼뿌리의 수입이 불가하여 수출 전 홍삼농축액에 홍삼뿌리가 포함되어 있는지 확인해야 합니다.

## II. 시장규모(Market Size)

1. 호주 홍삼차 시장규모
2. 호주 홍삼차 수출입 시장규모
3. 호주 홍삼차 소비자 규모

## 1. 호주 홍삼차 시장규모

조사 시장: 조사 제품 '홍삼차'는 홍삼에서 추출한 홍삼추출액과 꿀, 기타 당류 등을 혼합하여 제조한 '차' 제품으로, 물을 혼합하거나 그대로 음용 가능함. 이에, 상위 범주인 '차' 시장과 해당 범주인 '과일/허브차' 시장의 규모를 확인함

### 호주 국가 일반 정보<sup>12)</sup>

면적	769만km <sup>2</sup>
인구	2,499만 명
GDP	1조 4,183억 달러
GDP (1인당)	56,351달러

### ▶ 2015-2019년, 호주 '과일/허브차' 시장규모, 연평균성장률 4.4%

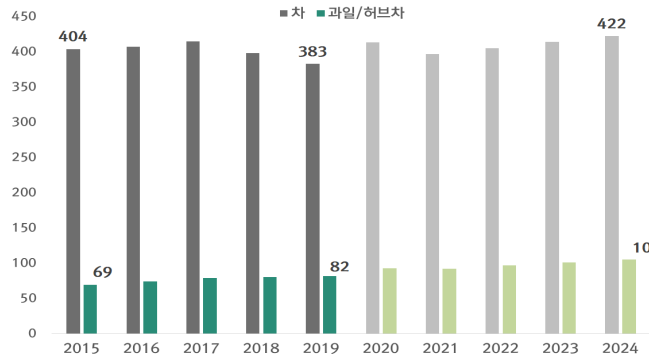
지난 5년(2015-2019년)간 호주의 '과일/허브차' 시장규모는 연평균 4.4% 증가하여 2019년 8,200만 호주달러를 기록함. 호주 '차' 시장규모는 동기간 1.3%의 감소세를 보여, 2019년 3억 8,300만 호주달러를 기록함. 트레이드소스(Trade Source)에 따르면 최근 망고, 수박, 산딸기와 같은 새로운 과일차 종류가 주목받고 있으며, 홍차와 녹차에 대한 수요는 감소하는 중임

### ▶ 2020-2024년, 호주 '차' 시장, 연평균성장률 0.5% 예상

향후 5년(2020-2024년)간 호주 '차' 시장규모는 0.5%의 연평균성장률을 보여 2024년에는 4억 2,200만 호주달러를 기록할 것으로 예상됨. 동기간 '과일/허브차' 시장규모는 3.2%의 연평균성장률을 보여 2024년 1억 500만 호주달러를 기록할 것으로 보임. 유로모니터(Euromonitor)에 따르면, 호주 '차' 시장에 청량음료를 대체할 냉차가 출시되고 있으며, 프리미엄 차 제품에 대한 성장이 예측됨<sup>10)</sup>

[표 1.1] '차', '과일/허브차' 시장규모<sup>11)</sup>

단위 : 백만 호주달러



분류	2015	2016	2017	2018	2019	CAGR ('15-'19)
상위 품목 차	404 (3,340억 원)	407 (3,368억 원)	415 (3,436억 원)	398 (3,293억 원)	383 (3,171억 원)	-1.3%
해당 과일/품목 허브차	69 (573억 원)	74 (612억 원)	79 (654억 원)	80 (664억 원)	82 (681억 원)	4.4%
전망	2020(F)	2021(F)	2022(F)	2023(F)	2024(F)	CAGR ('20-'24)
상위 품목 차	413 (3,416억 원)	397 (3,285억 원)	405 (3,353억 원)	414 (3,429억 원)	422 (3,490억 원)	0.5%
해당 과일/품목 허브차	93 (765억 원)	92 (763억 원)	97 (799억 원)	101 (836억 원)	105 (870억 원)	3.2%

자료 : 유로모니터(Euromonitor)

10) 유로모니터(Euromonitor), 「Tea in Australia, Country report」, 2019.12

11) 1호주달러=827.38원(2020.07.01, KEB 하나은행 매매기준을 적용)

12) 자료: 외교부 홈페이지 (www.mofa.go.kr)

## 2. 호주 홍삼차 수출입 시장규모

HS CODE 2106.90: 조사 제품 '홍삼차'는 6년근 인삼을 주원료로 만든 차임. 이에, 제품의 종류(차)를 기준으로 '인삼차나 인삼음료 조제용으로 사용하는 인삼 추출물과 유당이나 포도당과 같은 다른 성분의 혼합물'을 뜻하는 HS CODE 2106.90을 지표로 설정함

### ▶ 2015-2019년, 호주 對글로벌 수입액 연평균성장률 5%

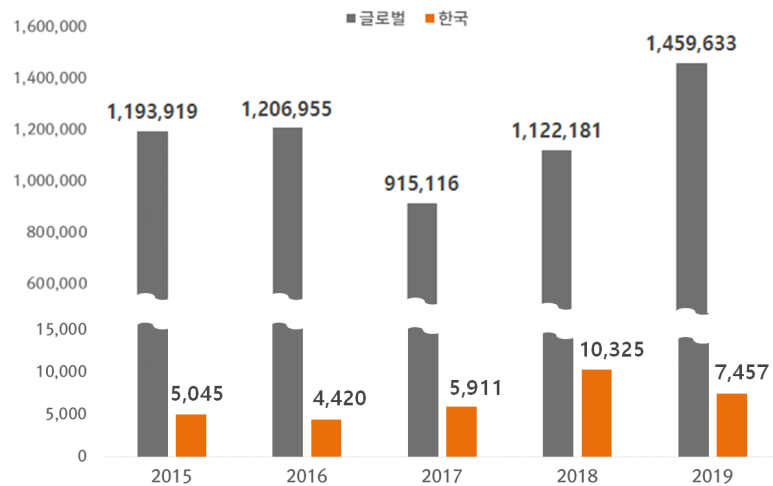
호주 HS CODE 2106.90 품목의 對글로벌 수입규모는 지난 5년(2015-2019년) 간 연평균 5%의 증가세를 보이며 2019년 14억 5,963만 달러를 기록함. 2017년 전년 대비 24% 감소하였으나, 이후 꾸준히 증가하는 추세임. 한편, 1위 수입국은 싱가포르로, 4억 101만 달러(4,806억 원)를 기록해 전체 수입액의 27%를 차지함

### ▶ 2019년 호주 對한국 수입액 연평균성장률 10%

호주 HS CODE 2106.90 품목의 2019년 對한국 수입액은 對글로벌 수입액의 약 0.5%를 차지함. 2017년 對글로벌 수입액이 감소했음에도 對한국 수입은 증가한 것으로 확인됨. 2017년과 2018년 전년대비 높은 상승률을 보였으나, 2019년 전년대비 28% 감소하여 2019년 745만 7,000달러의 수입액을 기록함

[표 1.2] 호주 HS CODE 2106.90 수입 규모<sup>13)14)</sup>

단위 : 천 달러



분류	2015	2016	2017	2018	2019	CAGR* ('15-'19)
호주 對글로벌 수입액	1,193,919 (1.4조 원)	1,206,955 (1.4조 원)	915,116 (1.1조 원)	1,122,181 (1.3조 원)	1,459,633 (1.7조 원)	5%
호주 對한국 수입액	5,045 (60억 원)	4,420 (53억 원)	5,911 (71억 원)	10,325 (124억 원)	7,457 (89억 원)	10%

자료 : ITC(International Trade Centre) HS CODE 2106.90 기준

13) 1달러=1,198.50원 (2020.07.01, KEB 하나은행 매매기준율 적용)

14) 환산된 데이터(단위: 원)는 모두 반올림됨



### 3. 호주 홍삼차 소비 시장규모

조사제품 '홍삼차'는 홍삼에서 추출한 홍삼추출액과 꿀, 기타당류 등을 혼합하여 제조한 이에 홍삼차에 관심을 가진 한인을 주요 소비자층으로 선정하여, '호주 내 한국 홍삼차 수입액'과 '호주 한인 분포'를 조사함

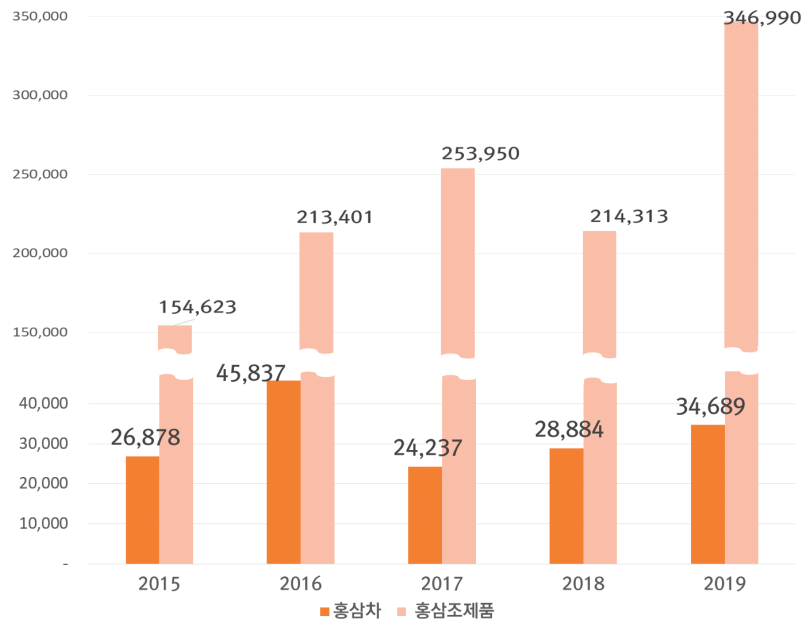
#### 1) 한국 對 호주 홍삼차 수출규모

##### ▶ 최근 5년간 한국-호주 홍삼차 수입량 연평균성장률 7.7%

농식품 수출정보 카티(KATI)의 품목분류를 기준으로, 홍삼조제품에 해당하는 HS CODE 2106.90-3029와 홍삼차에 해당하는 HS CODE 2106.90-3021의 한국 對호주 수출규모를 확인함. 홍삼차의 수출액은 최근 5년(2015-2019년)간 꾸준히 증가하여 2019년 3만 4,689달러(약 4,157만 원<sup>15)</sup>를 기록함. 홍삼조제품의 경우 2018년 수출량 증가세가 주춤하였으나, 2019년 그 수출량이 증가하여, 2019년 34만 6,990달러(약 4억 1,576만 원)를 기록함

[표 1.3] 2015-2019년 홍삼조제품 및 홍삼차 한국 對 호주 수출액

단위: 달러



분류	2015	2016	2017	2018	2019
홍삼차	26,878	45,837	24,237	28,884	34,689
홍삼조제품	154,623	213,401	253,950	214,313	346,990
총합	181,501	259,238	278,187	243,197	381,679

자료 : 농식품수출정보(KATI)

15) 1달러=1,198.50원 (2020.07.01, KEB 하나은행 매매기준율 적용)

▶ 2018년 한인 인구수, 호주 전체 16만 7,331명

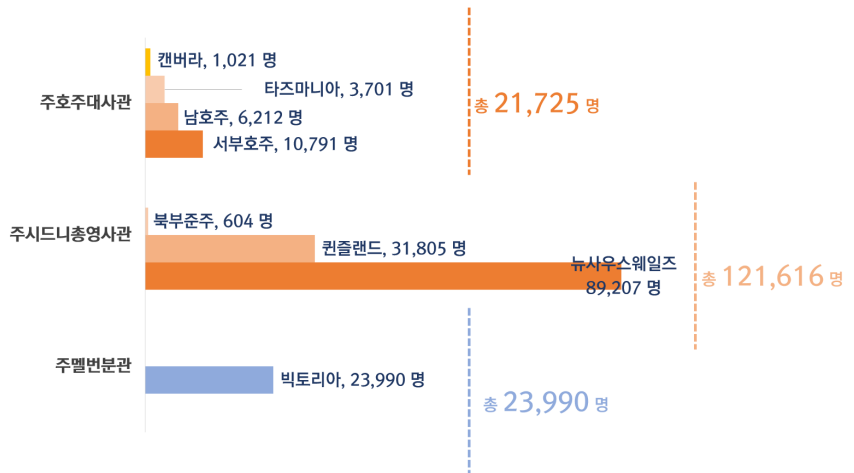
2) 호주 한인 분포

호주 한인 분포는 거주 자격 별로 시민권자, 일반체류자, 유학생 및 영주권자로 나누어지며 이 중 영주권자가 7만 2,206명으로 가장 많은 수를 차지함. 재외동포 총수는 뉴사우스웨일즈(8만 9,207명), 퀸즐랜드(3만 1,805명), 빅토리아(2만 3,990명) 순으로 많았으며 전체 인구는 16만 7,331명으로 확인됨<sup>16)</sup>

호주 인구통계총조사<sup>17)</sup>에 따르면 2017년 대비 증가율이 낮았던 이유로 워킹홀리데이 및 임시 기술 비자 소지자의 감소와 학생비자 승인 건수 감소로 인한 체류 학생 수 감소가 주요 원인으로 꼽힘

[표 1.4] 거주 자격 별 호주 한인 분포

단위 : 명



관할공관	시민권자 <sup>18)</sup>	일반체류자	유학생	영주권자 <sup>19)</sup>	재외동포 총수
주호주대사관	6,999	3,424	2,189	9,113	21,725
주시드니총영사관	38,396	20,785	10,215	52,220	121,616
주멜번분관	7,704	2,917	2,442	10,927	23,990
합계	53,099	27,126	14,846	72,260	167,331

자료 : 외교부

16) 2018년 6월 기준 2,440명의 한국 국적 불법체류자가 호주 내 체류하고 있으며 상기 자료에는 미포함됨

17) 2017년 10월 결과 발표로 인한 자료 반영

18) 외국국적동포를 의미함

19) 한국 국적을 유지하면서 타국에서 영구적으로 거주할 수 있는 권리를 얻은 자를 의미함

### Ⅲ. 시장트렌드(Market Trend)

1. 호주 홍삼조제품, 건강기능식품 유형이 많아
2. 호주 홍삼차 주요 소비층, 직장인 및 대학생
3. 호주 소비자, 달고 뜨거운 홍삼차 섭취
4. 호주 홍삼차, 겨울철 전후 환절기에 수요 증가

## 데이터 분석 프로세스

### ○ 데이터 분석 요약

#### 데이터 수집 소스원



(호주 매체 13개)

농식품  
(기사, 포스팅, 댓글)



데이터 수집  
4,998건

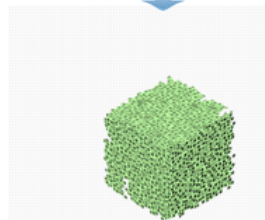
- ① 호주 홍삼차 관련 기사 데이터 수집(\*)
  - 수집원 : 호주 온라인 쇼핑몰, 언론매체
- ② 호주 홍삼차 관련 소비자 데이터 수집(\*)
  - 수집원 : Amazon(www.amazon.com.au)
  - Ebay(www.ebay.com.au)
  - SBS(www.sbs.com.au/food)

#### 데이터 분류 키워드집



(홍삼차 연관 키워드집)

홍삼  
(검색어)

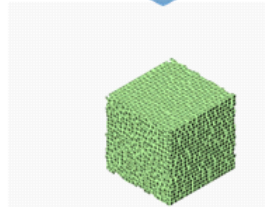


데이터 정제  
1,718건

- ① 수집 데이터 정의
  - 수집 키워드 : 홍삼(Red Ginseng)
- ② 수집 데이터 정제
  - 정제 데이터 추출 : 홍삼 관련 데이터 1,718건 추출

#### 데이터 분석 (연관어 분석)

연관어 분석  
(시장 트렌드 분석)



데이터 분석  
홍삼/홍삼차  
소비 실태 분석

- ① 데이터 분석 배경 및 목적
  - 호주 홍삼/홍삼차 소비 실태 분석
- ② 데이터 분석 기법 선정
  - 키워드 분석
  - 홍삼/홍삼차 관련 키워드집 구축(\*\*)
  - 키워드별 발생 빈도 및 연관 문서 군집 분석(\*\*\*)
- ③ 데이터 분석 값 도출 및 검증
  - 현지 매체 조사를 통한 데이터 분석 값 검증

1) 데이터 수집

데이터 수집 기준

데이터 수집

수집 기간	18.01 - 20.07
수집 데이터	4,998건

데이터 정제

정제 키워드	홍삼 (Red Ginseng)
정제 데이터	1,718건

○ 데이터 수집

- 호주 온라인쇼핑몰, 뉴스매체 리스트

[표 2.1] 호주 매체 리스트

번호	매체명	홈페이지	비고
01	Amazon	www.amazon.com.au	온라인쇼핑몰
02	Ebay	www.ebay.com.au	온라인쇼핑몰
03	Taste	www.taste.com.au	언론매체
04	SBS	www.sbs.com.au/food	언론매체
05	Food and Drink Business	www.foodanddrinkbusiness.com.au	언론매체
06	Mens Health	www.menshealth.com.au	언론매체
07	Womens Health	www.womenshealth.com.au	언론매체
08	Canbara Times	www.canberratimes.com.au	언론매체
09	Inside FMCG	insidefmcg.com.au	언론매체
10	Food Mag	www.foodmag.com.au	언론매체
11	Sydney Morning Host	www.smh.com.au	언론매체
12	Body and Soul	www.bodyandsoul.com.au	언론매체
13	Google News	www.google.co.kr	뉴스포털

○ 데이터 분석 키워드집

- 호주 홍삼차 관련 매체 사전조사

[표 2.2] 호주 홍삼차 관련 매체 리스트



현지 온라인 쇼핑몰  
홍삼차 특징 및 후기

현지 온라인 쇼핑몰  
홍삼조제품 특징

현지 언론매체  
홍삼 관련 이슈

키워드 ①	직장인 구매	키워드 ①	파낙스	키워드 ①	정력에 좋은 음식
키워드 ②	면역력 제고	키워드 ②	추출물	키워드 ②	카페인 대용
키워드 ③	의외로 단 맛	키워드 ③	차	키워드 ③	건강기능음료
키워드 ④	환절기 대비	키워드 ④	파우더	키워드 ④	피부미용



## 2) 데이터 분류

## ○ 데이터 분석 키워드집

- 호주 홍삼차 관련 데이터 분석 키워드집

[표 2.3] 호주 홍삼차 관련 분석 키워드

키워드 수립 근거		분류	키워드		수립 근거 <sup>(*)</sup>	
			의미	영어	참여기업	기타
참여 기업	고객사 사용 키워드	홍삼 조제품	인삼	Ginseng	0	0
			홍삼	Red Ginseng	0	0
파낙스	Panax			0		
추출물	Extract			0		
파우더	Powder		0	0		
차	Tea			0		
음료	Drink			0		
캡슐	Capsule			0		
크림	Cream			0		
알약	Pill			0		
보충제	Supplement			0		
소스	Sauce		0			
조미료	Condiment		0			
기타	시장 사전 조사 결과 기반 수립		홍삼차	직장인	Worker	
		학생		Student		0
		중년층		Middle-aged		0
		가족		Family		0
		선물		Gift		0
		면역력		Immunity	0	0
		활기		Vigor	0	0
		당뇨병		Diabetes		0
		단 맛		Sweet	0	0
		쓴 맛		Bitter		0
		꿀		Honey	0	0
		카페인		Caffeine		0
커피	Coffee		0			

## 빅데이터 분석 프로세스

### ○ 빅데이터 분석 배경 및 목적

- 호주 홍삼차 소비실태 분석

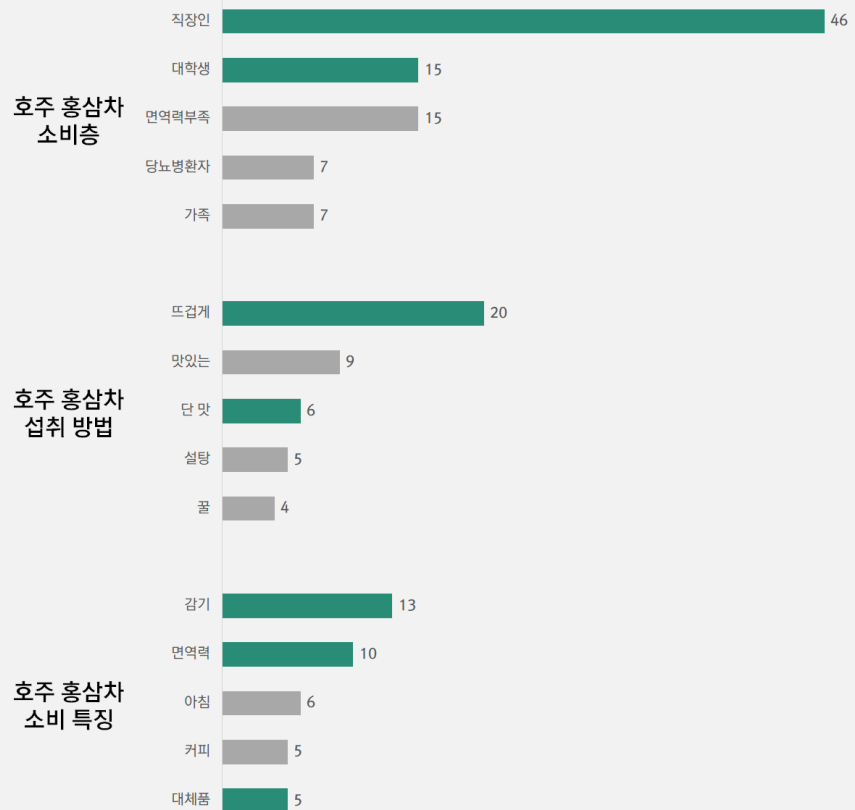
- ① 호주 홍삼조제품 인기유형, 홍삼 요리첨가제의 인지도
- ② 호주 홍삼차 소비자
- ③ 호주 홍삼차 섭취방법
- ④ 호주 홍삼차 소비특징 및 트렌드

### ○ 빅데이터 분석 기법 선정

- 연관어 분석

- ① 온라인쇼핑몰, 구매후기, 언론매체 ‘홍삼’ 연관어 분석
- ② 온라인쇼핑몰, 구매후기, 언론매체 ‘홍삼차’ 소비자 키워드 분석
- ③ 온라인쇼핑몰, 구매후기, 언론매체 ‘홍삼차’ 섭취방법 키워드 분석
- ④ 온라인쇼핑몰, 구매후기, 언론매체 ‘홍삼차’ 소비특징 키워드 분석

### [ 호주 홍삼차 연관어 분석 결과 ]



## 1. 호주 홍삼조제품, 건강기능식품 유형이 많아

### 호주 인기 홍삼조제품 정보



제품명	한국홍삼추출물 180캡슐
판매가	36,694.3원 (44.35호주달러 <sup>20)</sup> )
용량	1,000mg

- 특징
- 진노세이드 대량 함유
  - 천연 정력 증진제
  - 성인 남성·여성 타겟

자료 : 아마존(amazon.com.au)

#### ▶ 파낙스 정제형, 추출물 등 건강기능식품 유형 빈출

호주 온라인 쇼핑몰을 통해 거래되고 있는 홍삼 조제품들을 분석한 결과, 추출물 및 파낙스(Panax) 형태가 빈출되었으며 이러한 제형을 토대로 한 건강기능식품이 많이 거래되고 있음. 호주 현지 홍삼 건강기능식품은 과라나(Guarana), 마테(Mate), 오미자(Schisandra) 등의 성분과 혼합하여 에너지·스테미나에 좋은 기능성 제품으로 홍보하고 있음

#### ▶ 호주 내 홍삼차 인지도는 높지만 홍삼 요리 첨가제 수요는 없어

호주 홍삼 조제품 중 홍삼차의 인지도는 추출물·파낙스 다음으로 높아 일반식품 중에서는 가장 높은 것으로 확인됨. 한편 홍삼 성분을 이용한 요리 첨가제 관련 제품은 호주 온라인 쇼핑몰에서 확인할 수 없었으며 뉴스매체 및 구매후기에도 관련 자료를 찾을 수 없어 수요가 거의 없을 것으로 예상됨

#### ▶ 호주 홍삼조제품 제형 분석

- ① 파낙스 정제형, 추출물 등 건강기능식품 유형 多
- ② 홍삼차 인지도 高, 홍삼 요리첨가제 인지도 無

[표 2.4] 호주 홍삼조제품 제형 분석



자료 : 호주 온라인쇼핑몰 '홍삼' 포함 제품 988건 분석 (18.01 - 20.07)

20) 1호주달러=827.38원 (2020.07.01, KEB 하나은행 매매기준을 적용)

## 2. 호주 홍삼차 주요 소비층, 직장인 및 대학생

●  
**호주 소비자  
홍삼차 구매후기**

- 직장 동료가 사무실에서 직접 홍삼차를 끓여주었다.
- 매일 출근 직전 한국 홍삼차 제품을 끓여서 먹는다. 더욱 활기찬 하루를 보낼 수 있다.
- 홍삼차를 마실 경우 에너지가 솟아 직장 업무에 좀 더 집중할 수가 있다.
- 평소 기상 시 어려움을 겪었다. 홍삼차를 마시고 난 후로부터 잠에서 잘 깨고 스트레스를 완화할 수 있어 좋다.
- 홍삼차는 면역력이 매우 약한 나에게 정말 좋은 제품이다.

자료 : 아마존(Amazon.com.au)

▶ **간편하게 건강을 챙기고 싶은 직장인 및 대학생이 주요 소비층**

호주에서 홍삼차를 섭취하는 소비층은 직장인 및 대학생으로 바쁜 생활 가운데 간편하게 영양을 섭취하기 위해 홍삼차를 섭취한다고 응답함. 아침 일찍 하루일과를 시작하는 경우, 쏟아지는 피로에 대비하여 홍삼차를 섭취해 에너지를 얻으려고 한다는 의견이 많았음

실제 호주에서 홍삼 성분은 기능성 음료의 성분으로서 각광받고 있음. 빅포드 오스트레일리아(Bickford's Australia)는 홍삼을 비롯하여 과라나, 마테, 오미자, 비타민 등의 성분을 혼합해 캥구루(Kangaroo) 음료 브랜드를 개발하기도 했음<sup>21)</sup>

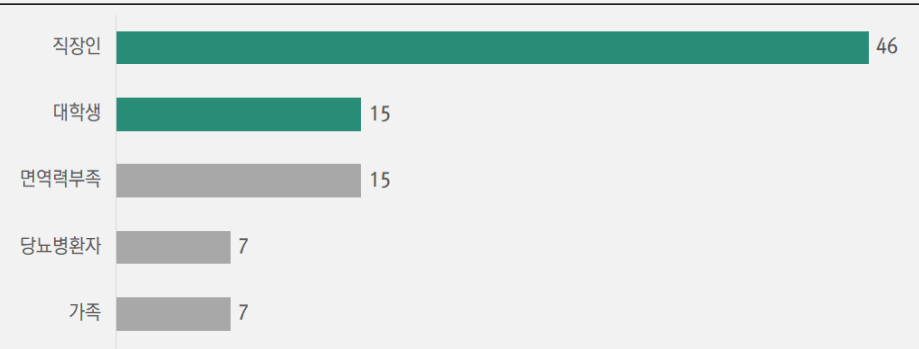
▶ **면역력, 활기 관련 수요 높아**

이 외 홍삼차 소비자로는 면역력이 부족한 소비자나 당뇨병 우려가 높은 환자가 구매하고 있는 것으로 드러남

▶ **호주 홍삼차 주요 소비층**

① 직장인 및 대학생 ② 면역력 결핍 환자

[표 2.5] 호주 홍삼차 주 소비층



자료 : 호주 온라인쇼핑몰 '홍삼차' 구매후기 93건 분석 (18.01 - 20.07)

21) 리드사우스오스트레일리아(Lead South Australia), 'Aussie vitality drink launches in South Korea', 2020.05.22

### 3. 호주 소비자, 달고 뜨거운 홍삼차 섭취

●  
**호주 소비자  
홍삼차 구매후기**

- 예전에 한국에서 계약직으로 근무하면서 홍삼차를 섭취한 경험이 있다. 꿀과 함께 타 먹으면 더욱 맛있었다.
- 중국산 백차와 섞어 마신다.
- 걱정했던 것과는 달리 맛이 괜찮았다. 다른 차와 섞어서 마시는 것도 좋다
- 맛이 괜찮기 때문에 꿀이나 설탕을 넣지 않아도 충분히 마실 만하다.
- 쓴 맛이 느껴지지 않고 달콤한 맛이 마음에 들었다.
- 생각보다 홍삼 맛이 진하게 나지 않았다.

자료 : 아마존(Amazon.com.au)

▶ 단 맛 보완 차원에서 꿀·설탕 또는 다른 차와 혼합하여 섭취

호주 소비자들은 홍삼차 섭취 시 쓴 맛을 줄이고 단 맛을 내기 위해 홍삼차에 꿀·설탕을 첨가하는 경우가 있었음. 꿀·설탕 이외로는 백차 등 다른 차와 섞어서 섭취하는 경우도 종종 확인됨. 일부 호주 소비자들은 한국의 홍삼차가 예상했던 것보다 쓴 맛이 나지 않기 때문에 꿀이나 설탕을 굳이 넣지 않아도 좋다는 의견도 있었음

▶ 다수의 호주 소비자, 홍삼차가 예상보다 쓰지 않다고 평가

이 외에도 호주 소비자들은 홍삼차를 마실 때 차갑게 마시기보다는 뜨겁게 마시는 경향이 상대적으로 높은 것으로 드러났으며 홍삼차의 부드러운 맛을 선호하는 것으로 확인됨

▶ 호주 홍삼차 섭취방법

- ① 단 맛    ② 뜨겁게 섭취

[표 2.6] 호주 홍삼차 주 섭취방법



자료 : 호주 온라인쇼핑몰 '홍삼차' 구매후기 93건 분석 (18.01 - 20.07)



## 4. 호주 홍삼차, 겨울철 전후 환절기에 수요 증가

### ● 호주 소비자 홍삼차 구매후기

- 홍삼차는 면역력을 높여주는 대표적인 차로 겨울철에는 더욱더 완벽하다.
- 나는 매해 가을부터 봄까지 홍삼차를 마시며 면역력을 유지하고 있다. 홍삼차 섭취 후 독감 예방 주사를 맞을 필요성을 못 느꼈다.
- 아침 공복에 커피를 마시면 항상 배가 아파서 홍삼차를 마시게 되었다.
- 직장동료가 홍삼차를 선물로 주었는데 커피를 대체할 수 있는 완벽한 음료다.
- 홍삼차는 커피, 에너지 음료의 훌륭한 대체품이다.

자료 : 아마존(Amazon.com.au)

### ▶ 홍삼차, 겨울철(6-8월) 전후 섭취 후기 다

호주 홍삼차 소비 요인으로 '면역력'이 빈출되었으며, 이와 관련해 호주 소비자들은 면역력이 약해지는 시점인 겨울철(6-8월) 전후 환절기에 제품을 구입하는 것으로 드러남. 호주의 겨울 기온은 일반적으로 섭씨 5-20도로 비교적 온난한 편이지만, 일교차가 크고 바람이 많이 불기 때문에 감기 환자가 많이 발생함

호주 소비자들은 이러한 환절기에 대비하여 면역력 증강에 효과가 있는 홍삼차를 구입하는 경향이 있는 것으로 나타남. 이 외에 가족 단위의 대량 구입이나 선물 구매가 이루어지고 있음

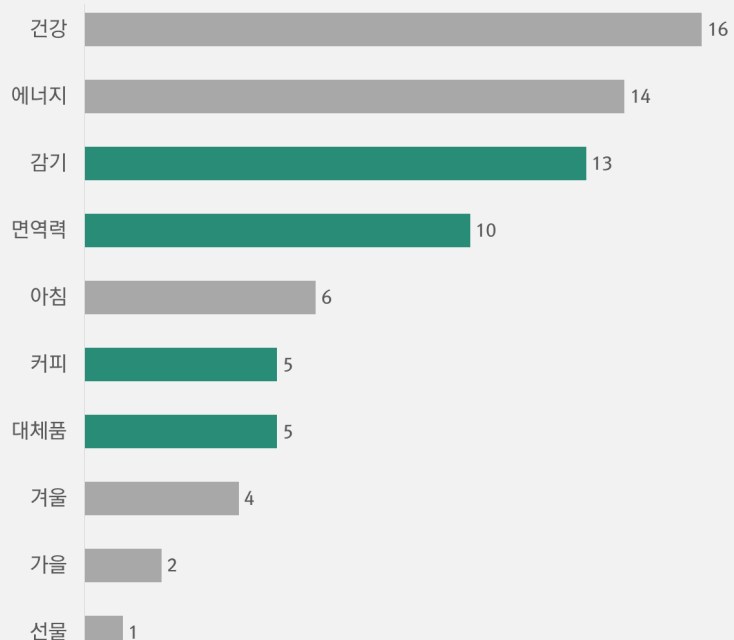
### ▶ 홍삼차, 커피·에너지드링크 대체품으로 먹는 건강한 음료

호주 소비자들은 홍삼차를 커피·에너지드링크 대용으로 섭취하는 경향이 있음. 아침에 커피를 섭취할 경우 속이 쓰리거나 카페인에 몸이 맞지 않는 소비자들은 대체품으로 홍삼차를 섭취하고 있음

### ▶ 호주 홍삼차 소비 특징

#### ① 환절기 대비 구입 ② 커피·에너지드링크 대체품

[표 2.7] 호주 홍삼차 소비 특징



자료 : 호주 온라인쇼핑몰 '홍삼차' 구매후기 93건 분석 (18.01 - 20.07)

## IV. 유통채널(Distribution Channel)

1. 호주 홍삼차 유통구조
2. 호주 홍삼차 취급 가능 주요 유통업체
3. 호주 홍삼차 B2C 소매채널

## 1. 호주 홍삼차 유통구조

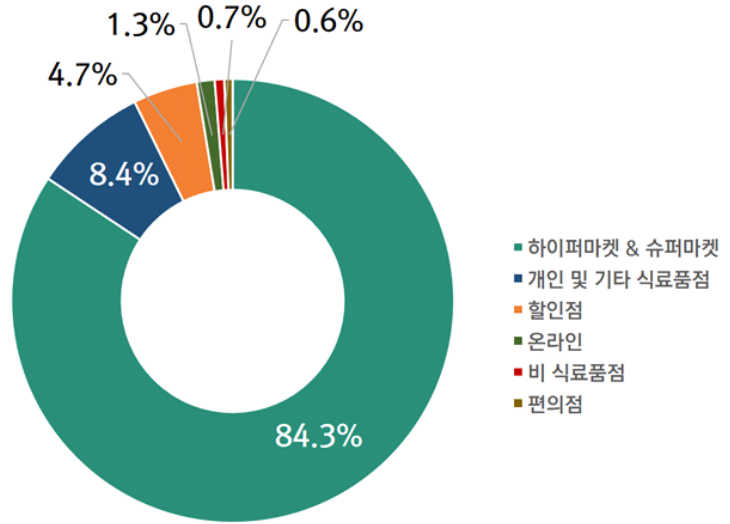
### 품목 구분 및 분류

품목	홍삼차
구분	과실/허브차
범주	차(Tea)

### ▶ 호주 홍삼차 주요 채널

‘하이퍼마켓 & 슈퍼마켓(84.3%), 개인 및 기타 식료품점(8.4%), 온라인(1.3%)’

[표 3.1] 호주 홍삼차 유통채널 별 점유율



자료: 유로모니터(Euromonitor)

[표 3.2] 호주 홍삼차 유통채널 현황

채널 유형	홍삼차 채널 분류		
	채널 유형	점유율	채널명
B2C 소매 채널	하이퍼마켓 & 슈퍼마켓	84.3%	울워스(Woolworths), 콜스(Coles), 아이지이에이(IGA), 푸드웍스(Foodworks), 해리스팜(Harris Farm), 스파(SPAR)
	개인 및 기타 식료품점 (아시아마트)	8.4%	크라운아시안(Crown Asian), 케이티마트(KT Mart), 비스토어(Bestore), 도쿄홈타운(Tokyo Hometown)
	할인점	4.7%	알디(Aldi)
	온라인	1.3%	이베이(Ebay), 아마존(Amazon), 마이아시아그로서리(My Asian Grocer)
	비(非) 식료품점 (차 전문점 및 케이터링 업체)	0.7%	오리엔탈티하우스(Oriental Tea House), 채플스온와틀리(Chapels on Whatley), 페블러스케이팅링(Fabulous Catering)
	편의점	0.6%	세븐일레븐(7-Eleven), 스파익스프레스(Spar Express)

자료 : 유로모니터(Euromonitor), 현지 진출 브랜드 진출 채널 정보 조사 결과

## 2. 호주 홍삼차 취급 가능 주요 유통업체

### ▶ 하이퍼마켓 & 슈퍼마켓, 개인 및 기타 식료품점, 할인점이 대표적

[표 3.3] 호주 홍삼차 주요 유통업체

순번	기업명	기업구분	규모 (매출액 <sup>22)23), 매장 수)</sup>	입점브랜드	유사제품 취급경험
1	울워스 (Woolworths)	하이퍼마켓 & 슈퍼마켓	약 598억 8,000만 호주달러 (약 49조 5,435억 원)	슈웨프스(Schweppes), 트와이닝스(Twinings), 네라다(Nerada), 셀레스티얼 (Celestial), 티오라(Ti Ora)	0
2	콜스 (Coles)	하이퍼마켓 & 슈퍼마켓	약 381억 1,758만 호주달러 (약 31조 5,377억 원)	세노비스(Cenovis), 바이엘(Bayer), 네라다(Nerada), 트위닝스(Twinings), 푸까(Pukka)	0
3	비스토어 (Bestore)	개인 및 기타 식료품점 (아시안마트)	매장 수('20): 1개	B사, D사, T사, O사	0
4	케이티마트 (KT Mart)	개인 및 기타 식료품점 (아시안마트)	매장 수('20): 3개	J사, O사, 콤비타(Comvita), D사, N사, 하라다(Harada), 하우스(House)	0
5	이베이 (Ebay)	온라인	약 107억 달러 (약 12조 8,240억 원)	J사, K사, D사, G사, M사, W사	0

자료 : 각 기업 홈페이지, 유로모니터(Euromonitor.com)

22) 1호주달러=827.38원 (2020.07.01, KEB 하나은행 매매기준을 적용)

23) 1달러=1198.50원 (2020.07.01, KEB 하나은행 매매기준을 적용)

순번	기업명	기업구분	규모 (매출액, 매장 수)	입점브랜드	유사제품 취급경험
6	아마존 (Amazon)	온라인	2,805억 달러 (약 336조 1,793억 원)	사, K사, N사, J사, P사	0
7	마이아시안그로서 (My Asian Grocer)	온라인	(-)	K사, A사, C사, 스프라우팅 (Sprouting), 선플라워 (Sunflower), 야마모토야마 (Yamamotoyama), 쓰리발레리나티 (3 Ballerina Tea)	0
8	오리엔탈티하우스 (Oriental Tea House)	비(非) 식료품점 (차 전문점)	매장 수('20): 3개	퓨어진생 (Pure Ginseng), 퓨어로즈힙 (Pure Rosehip), 퓨어루이보스 (Pure Rooibos)	0
9	채플스온와틀리 (Chapels on Whatley)	비(非) 식료품점 (차 전문점)	매장 수('20): 1개	레몬그라스앤진저티 (Lemongrass and Ginger Tea), 차이나치 (China Chi), 루이보스차이티 (Rooibos Chai Tea)	0
10	페블러스케이터링 (Fabulous Catering)	비(非) 식료품점 (케이터링 업체)	매장 수('20): 5개	립톤(Lipton)	0


자료 : 각 기업 홈페이지, 유로모니터(Euromonitor.com)

### 3. 호주 홍삼차 B2C 소매채널

#### 1) 하이퍼마켓 & 슈퍼마켓



##### ① 울워스(Woolworths)

기업 기본 정보	기업명	울워스(Woolworths)	
	홈페이지	woolworths.com.au	
	위치	벨라비스타(Bella Vista)	
	규모	매출액('19)	약 598억 8,000만 달러 <sup>24)</sup> (약 49조 5,435억 원)
기업 요약	기타 규모	• 매장 수('19): 약 1,024개 <sup>25)</sup> • 직원 수('19): 약 196,000명	
	기업 요약	<ul style="list-style-type: none"> <li>• 1924년 설립</li> <li>• 울워스 그룹이 운영하는 가장 큰 규모의 슈퍼마켓</li> <li>• 슈퍼마켓 976개, 편의점 19개 운영</li> <li>• 50달러 이상 구매 시 현지 내 배송서비스 제공</li> <li>• 셀프 계산대 다수 보유</li> </ul>	
기업 최근 이슈	<ul style="list-style-type: none"> <li>• 2020년 1월 음료·주류 배송 기업 쇼티스리큐르(Shorty's Liquor) 인수</li> <li>• 코로나19에 대한 해결방안으로 줄 서기 어플 '큐트랙커(Q-Tracker)' 런칭 테스트중</li> </ul>		
유사제품 정보		제품명	스마트주스에너지자이즈 (Smart Juice Energise)
		종류	음료수
		용량	1L
		원산지	호주

자료 : 울워스(Woolworths) 홈페이지, 울워스그룹(Woolworth Group) 홈페이지, 야후뉴스(Yahoo!News), 더오스트레일리안파이낸셜리뷰(The Australian Financial Review), 유로모니터(Euromonitor), 더뉴데일리(The New Daily)

사진 자료 : 울워스(Woolworths) 홈페이지, 더가디언(The Guardian), 야후파이낸스(Yahoo!Finance)

24) 기업 전체 매출액임 (AUD)

25) 호주 내 식품매장 수

**입점 및 협력 정보**

<p><b>입점 제품 특징</b></p>	<ul style="list-style-type: none"> <li>• <b>입점 가능 품목</b> <ul style="list-style-type: none"> <li>- 식품: 신선식품, 건강식품, 유제품, 냉동식품, 주류, 음료류, 차(茶)류, 스낵류, 육류, 해산물, 유아식품, 캔디류, 영양제류 등</li> <li>- 일반: 유아용품, 전자제품, 의류, 위생용품, 세탁용품, 애완용품, 청소용품, 주방용품 등</li> </ul> </li> <li>• <b>선호제품</b> <ul style="list-style-type: none"> <li>- 신선한 제품, 유기농 제품</li> </ul> </li> <li>• <b>특이사항</b> <ul style="list-style-type: none"> <li>- 호주산과 외국산을 동등하게 취급(호주산 현지 기업에만 적용되는 혜택 없음)</li> <li>- 품목별 50% 세일 정기적으로 진행(홈페이지 메인에서 매주 수요일 할인 품목 업데이트)</li> <li>- 판매 중인 육류의 종류가 다양</li> </ul> </li> </ul>		
	<p><b>등록 유형</b></p>	<p><input checked="" type="checkbox"/> 직접 등록</p>	<p><input checked="" type="checkbox"/> 벤더 등록</p>
<p><b>입점 등록 절차</b></p>	<p><b>등록 방법 및 등록 정보</b></p>	<ul style="list-style-type: none"> <li>• 울워스 홈페이지를 통한 등록                             <ul style="list-style-type: none"> <li>- 홈페이지 하단 Suppliers 클릭하여 공급업체 포탈 접속</li> <li>- 포탈 하단 메뉴의 Contact Us 클릭하여 양식서 작성 후 제출</li> <li>- 문의주제(Subject)는 Supplier Support, 카테고리(Category)는 New supplier submission support 선택 (partnerhub.woolworthsgroup.com.au/s)</li> <li>- 등록 정보                                     <ul style="list-style-type: none"> <li>① 공급자 정보 (회사명, 담당자명, 연락처, 홈페이지 주소 등)</li> <li>② 공급 제품 정보 (제품 및 브랜드 정보, 원산지 정보 등)</li> </ul> </li> </ul> </li> </ul>	
	<p><b>등록 조건</b></p>	<ul style="list-style-type: none"> <li>• 평가 기준 ① 제품은 공급 개시 시점까지 GTIN<sup>26)</sup> 번호와 해당 바코드 번호가 있어야 함</li> </ul>	
	<p><b>특이사항</b></p>	<ul style="list-style-type: none"> <li>• 울워스 슈퍼마켓에 제품 공급 신청서를 작성할 때, 사장, 전무 이사 또는 회사의 해당 수석 담당자가 신청 절차를 완료하는 것을 권장함</li> <li>• 문의사항 연락처: +61-13-0076-7969</li> </ul>	
<p><b>벤더 리스트</b></p>	<ul style="list-style-type: none"> <li>• Dynamic Retail Solutions (식음료 브로커)                             <ul style="list-style-type: none"> <li>- 홈페이지 : dynamicretail.com.au</li> <li>- 메인 페이지 하단에 Contact Us 양식을 통해서 이메일 컨택 가능</li> <li>- 연락처 : +61-(0)4-2450-3837</li> <li>- 기업소개: 울워스를 포함한 다양한 유통업체 납품 및 판매 활동지원</li> </ul> </li> </ul>		

자료 : 울워스(Woolworths) 홈페이지, 울워스그룹(Woolworth Group) 홈페이지, 유통채널 담당자와의 인터뷰

26) GTIN: 국제 거래 단위 번호(Global Trade Item Number)





② 콜스(Coles)

기업 기본 정보	기업명	콜스(Coles)		
	홈페이지	coles.com.au		
	위치	멜버른(Melbourne)		
	규모	매출액('19)	약 381억 1,758만 달러 <sup>27)</sup> (약 31조 5,377억 원)	
기업 요약	기타 규모	<ul style="list-style-type: none"> <li>• 매장 수('20): 약 1,502개<sup>28)</sup></li> <li>• 직원 수('19): 약 11만 2,298명</li> </ul>		
	기업 요약	<ul style="list-style-type: none"> <li>• 1914년 설립</li> <li>• 콜스 기업이 운영하는 슈퍼마켓 체인으로, 슈퍼마켓, 편의점, 온라인몰, 주류 전문점 등 다양한 형태로 운영</li> <li>• 울워스와 경쟁구도이며, 두 기업이 호주 소매 시장의 점유율 80% 이상 차지</li> </ul>		
기업 최근 이슈	<ul style="list-style-type: none"> <li>• 2020년 1월 체크아웃프리 기술을 개발하여 10년 내 매장 도입 계획 발표</li> <li>• 2020년 유제품 품목에 대하여 농장 다이렉트 소싱 방식 실시 검토중</li> </ul>			
유사제품 정보		제품명	과라나진생태블릿 (Guarana Ginseng Tablets)	
		종류	영양제	
		용량	60정	
		원산지	호주	

자료 : 콜스(Coles) 홈페이지, 더오스트레일리안파이낸셜리뷰(The Australian Financial Review), 더시드니모닝헤럴드(The Sydney Morning Herald), 유로모니터(Euromonitor), 사진 자료 : 콜스(Coles) 홈페이지

27) 슈퍼마켓, 주류 전문점, 편의점 매출을 합산한 금액 (AUD)

28) 편의점 겸 주유소 매장 Coles Express 포함

**입점 및 협력 정보**

입점 제품 특징	<ul style="list-style-type: none"> <li>• <b>입점 가능 품목</b> <ul style="list-style-type: none"> <li>- 식품: 신선식품, 유제품, 차(茶)류, 주류, 음료류, 스낵류, 캔디류, 해산물, 육류, 냉동식품, 영양제류, 건강기능식품 등</li> <li>- 일반: 유아용품, 전자제품, 의류, 세제류, 화장품, 잡화, 청소용품, 애완용품 등</li> </ul> </li> <li>• <b>선호 제품</b> <ul style="list-style-type: none"> <li>- 동물복지인증 제품</li> </ul> </li> </ul>		
	등록 유형	<input checked="" type="checkbox"/> 직접 등록 <input type="checkbox"/> 벤더 등록	
입점 등록 절차	등록 방법 및 등록 정보	<ul style="list-style-type: none"> <li>• 콜스 공급업체 포털에서 직접 등록                     <ul style="list-style-type: none"> <li>- 계정 생성 후 입점 문의 제출 (supplierportal.coles.com.au)</li> <li>- 등록 정보                             <ul style="list-style-type: none"> <li>① 공급자 정보 (회사 이름, 담당자명, 이메일 주소, 전화번호 등)</li> <li>② 공급 제품 정보 (브랜드 이름, 제품군, 제품 가격, 제품 설명 등)</li> <li>③ 참고자료 (회사소개서, 카탈로그 등)</li> </ul> </li> </ul> </li> </ul>	
	등록 조건	<ul style="list-style-type: none"> <li>• 평가 기준 ① 기업 윤리강령 준수</li> <li>• 평가 기준 ② 서플라이체인 평가 및 품질 검사 통과</li> </ul>	
	특이사항	<ul style="list-style-type: none"> <li>• 문의사항 연락처                     <ul style="list-style-type: none"> <li>- 이메일: info@rangeme.com.au</li> <li>- 전화: +61-(0)2-9199-8530</li> <li>- 온라인물 문의                             <ul style="list-style-type: none"> <li>· 이메일: Coles.eccommerce@coles.com.au</li> <li>· 전화: +61-3-8544-7430 (발신 후 5 눌러 연결), 또는 +61-3-8846-8514 (국제 문의 직통번호)</li> </ul> </li> <li>- 모든 공급업체는 제품 원산지 정보와 안내사항이 적힌 사진을 제출하여 매장 내, 제품 카탈로그, 온라인물 등에서 제공할 수 있도록 해야 함</li> </ul> </li> </ul>	
벤더 리스트	<ul style="list-style-type: none"> <li>• Dynamic Retail Solutions (식음료 브로커)                     <ul style="list-style-type: none"> <li>- 홈페이지 : dynamicretail.com.au</li> <li>- 메인 페이지 하단에 Contact Us 양식을 통해서 이메일 컨택 가능</li> <li>- 전화번호 : +61-(0)4-2450-3837</li> <li>- 기업소개 : 콜스를 포함한 다양한 유통업체 납품 및 판매 활동지원</li> </ul> </li> </ul>		

자료 : 콜스(Coles) 홈페이지, 유통채널 담당자와의 인터뷰

2) 개인 및 기타 식료품점  
(아시안마트)

Bestore Asian Supermarket

① 비스토어(Bestore)

	기업명	비스토어(Bestore)	
	홈페이지	bestore-canberra.business.site	
	위치	캔버라(Canberra)	
	규모	기타 규모	매장 수('20): 1개
기업 기본 정보	기업 요약	<ul style="list-style-type: none"> <li>• 2013년 설립</li> <li>• 캔버라 내 가장 큰 규모의 한인마트</li> <li>• 매장을 확장 이전하였으며, 매장 앞 주차 공간 제공</li> <li>• 매장 내 식료품 판매 외에도 꽃집, 반찬가게, 정육점, 국제택배 서비스 센터 등이 입점</li> <li>• SNS를 통해 신제품 및 제품 할인행사 정보 제공</li> </ul>	
			
기업 최근 이슈		<ul style="list-style-type: none"> <li>• 2018년 9월, 고객 피드백 반영으로 제품 품목에 '베지테리언' 및 '글루텐 프리' 라벨 부착</li> <li>• 2020년 3월 홍삼 제품군 판매 품목 확대</li> <li>• 2020년 온라인주문 당일배송 서비스 시작</li> </ul>	
유사제품 정보		제품명	코리아인진생티 (Korean Ginseng Tea)
		종류	인삼차
		용량	150g
		원산지	한국

자료 : 비스토어(Bestore) 홈페이지, 유로모니터(Euromonitor), 비스토어(Bestore) 페이스북 홈페이지  
사진 자료 : 구글이미지(Google Image)

**입점 및 협력 정보**

<p><b>입점 제품 특징</b></p>	<ul style="list-style-type: none"> <li>• <b>입점 가능 품목</b> <ul style="list-style-type: none"> <li>- 식품: 육류, 해산물, 신선식품, 반조리식품, 냉동식품, 즉석식품, 주류, 음료류, 차(茶)류 면류, 스낵류, 건강기능식품 등</li> <li>- 일반: 주방용품, 식기류, 의류, 침구류, 위생용품, 청소용품, 화장품 등</li> </ul> </li> <li>• <b>선호제품</b> <ul style="list-style-type: none"> <li>- 한국 제품</li> <li>- 기존에 입점되어 있지 않은 신제품</li> <li>- 품질이 뛰어난 제품</li> </ul> </li> <li>• <b>특이사항</b> <ul style="list-style-type: none"> <li>- 다양한 한국 주류 판매</li> <li>- 판매 제품군이 매우 다양하여 고객 만족도가 높은 편임</li> <li>- 현지 고객을 위해 비건 제품에 라벨링 부착</li> </ul> </li> </ul>		
	<p><b>등록 유형</b></p>	<input checked="" type="checkbox"/> 직접 등록	<input type="checkbox"/> 벤더 등록
<p><b>입점 등록 절차</b></p>	<p><b>등록 방법 및 등록 정보</b></p>	<ul style="list-style-type: none"> <li>• 홈페이지를 통한 입점 문의                     <ul style="list-style-type: none"> <li>- 홈페이지 상단 메뉴 Get Quote 클릭하여 문의 작성 후 제출</li> <li>- 홈페이지 기입 정보 (담당자명, 이메일 주소, 전화번호, 문의내용 등)</li> <li>- 문의 내용 추천 기입 정보                             <ul style="list-style-type: none"> <li>① 공급자 상세 정보 (공급자 이름, 주소, 연락 담당자, 전화번호, 이메일 주소 등)</li> <li>② 공급 제품 정보 (브랜드 이름, 제품 이름, 제품 사진, 판매 가격, 할인가, 소비자가격 등)</li> <li>③ 참고자료 (회사소개서, 카탈로그 등)</li> </ul> </li> </ul> </li> </ul>	
	<p><b>특이사항</b></p>	<ul style="list-style-type: none"> <li>• 문의사항 연락처                     <ul style="list-style-type: none"> <li>- 이메일 : bestore.canberra@gmail.com</li> <li>- 전화번호 : +61-(0)2-6241-9595</li> </ul> </li> </ul>	

자료 : 비스토어(Bestore) 홈페이지, 유통채널 담당자와의 인터뷰

② 케이티마트(KT Mart)



	기업명	케이티마트(KT Mart)	
	홈페이지	www.ktmartmall.com.au	
	위치	멜버른(Melbourne)	
	규모	기타 규모	매장 수('20): 3개
기업 기본 정보	기업 요약	<ul style="list-style-type: none"> <li>• 2007년 설립</li> <li>• 한국, 중국, 일본 등 다양한 아시아 식료품 판매</li> <li>• 홈페이지를 통해 판매하는 제품에 대한 설명 제공</li> <li>• 2015년부터 온라인 물 개시하여 배송 서비스 제공</li> <li>• 멜버른과 미참(Mitcham)에서 매장 운영</li> <li>• SNS를 통해 신제품 및 제품 할인행사 정보 제공</li> </ul>	
		 	
기업 최근 이슈		<ul style="list-style-type: none"> <li>• 2020년 호주 배달업체 오지헬퍼(Ozihelper)와 파트너십 계약, 식료품 배달 서비스 제공</li> <li>• 2020년 KT마트 멤버십 포인트 제도 실시</li> </ul>	
유사제품 정보		<p>제품명</p> <p>정관장홍삼차 (Jeonggwanjang Red Ginseng Tea)</p> <hr/> <p>종류</p> <p>홍삼차</p> <hr/> <p>용량</p> <p>150g</p> <hr/> <p>원산지</p> <p>한국</p>	

자료 : 케이티마트(KT Mart) 홈페이지, 케이티마트(KT Mart) 페이스북 홈페이지, 유로모니터(Euromonitor) 사진 자료 : 케이티마트(KT Mart) 홈페이지, 구글이미지(Google Image)

**입점 및 협력 정보**

입점 제품 특징	<ul style="list-style-type: none"> <li>• <b>입점 가능 품목</b> <ul style="list-style-type: none"> <li>- 식품: 신선식품, 냉동식품, 반조리식품, 면류, 김치류, 주류, 차(茶)류, 음료류, 스낵류, 건강기능식품, 영양제류 등</li> <li>- 일반: 화장품, 주방용품, 식기류, 가전제품, 청소용품, 세제류 등</li> </ul> </li> <li>• <b>선호제품</b> <ul style="list-style-type: none"> <li>- 한국산 제품</li> </ul> </li> <li>• <b>특이사항</b> <ul style="list-style-type: none"> <li>- 판매하는 한국 주류에 대해 홈페이지에서 간단한 설명 제공</li> <li>- 한국 영양제 및 건강기능식품 다수 입점</li> </ul> </li> </ul>		
	등록 유형	<input checked="" type="checkbox"/> 직접 등록 <input type="checkbox"/> 벤더 등록	
입점 등록 절차	등록 방법 및 등록 정보	<ul style="list-style-type: none"> <li>• 홈페이지를 통한 입점 문의                             <ul style="list-style-type: none"> <li>- 홈페이지 메뉴 Contact 클릭</li> <li>- 양식대로 정보 기입하여 제출</li> <li>- 홈페이지 기입 정보 (담당자명, 이메일 주소, 전화 번호 등)</li> <li>- 문의 내용 추천 기입 정보                                     <ul style="list-style-type: none"> <li>① 공급자 상세 정보 (공급자 이름, 주소, 연락 담당자, 전화번호, 이메일 주소 등)</li> <li>② 공급 제품 정보 (브랜드 이름, 제품 이름, 제품 사진, 판매 가격, 할인가, 소비자가격 등)</li> <li>③ 참고자료 (회사소개서, 카탈로그 등)</li> </ul> </li> </ul> </li> </ul>	
특이사항	<ul style="list-style-type: none"> <li>• 문의사항 연락처                             <ul style="list-style-type: none"> <li>- 이메일 : ktmartmall@outlook.com</li> <li>- 전화번호 : +61-(0)4-7880-1827</li> </ul> </li> </ul>		

자료 : 케이티마트(KT Mart) 홈페이지, 유통채널 담당자와의 인터뷰

3) 온라인



① 이베이(Ebay)

	기업명	이베이(Ebay)								
	홈페이지	ebay.com.au								
	위치	시드니(Sydney)								
	규모	매출액('19) 약 107억 달러 <sup>29)</sup> (약 12조 8,240억 원)  기타 규모 등록 판매자 수('20): 약 2,500만 명								
기업 기본 정보	<ul style="list-style-type: none"> <li>• 1995년에 설립된 미국 전자상거래 기업으로, 190개 국가에서 운영하며, 전 세계적으로 1억 8,300만 명의 판매자가 등록됨</li> <li>• 1999년 호주 시장 진출</li> <li>• 호주 1위 규모의 전자상거래 기업</li> <li>• 호주에서 뉴질랜드 지사도 운영</li> <li>• 일 평균 1,100만 명이 홈페이지 접속</li> </ul>									
기업 요약										
기업 최근 이슈	<ul style="list-style-type: none"> <li>• 2020년부터 간편결제 시스템 '애프터페이(Afterpay)' 도입</li> <li>• 2020년 온라인 대출업체 렌딩포인트(Lending Point)와 파트너십 계약, 셀러에게 \$500-\$25,000 대출 서비스 제공</li> </ul>									
유사제품 정보		<table border="1"> <tr> <td>제품명</td> <td>고려홍삼차골드 (Korean Ginseng Tea Gold)</td> </tr> <tr> <td>종류</td> <td>홍삼차</td> </tr> <tr> <td>용량</td> <td>300g</td> </tr> <tr> <td>원산지</td> <td>한국</td> </tr> </table>	제품명	고려홍삼차골드 (Korean Ginseng Tea Gold)	종류	홍삼차	용량	300g	원산지	한국
제품명	고려홍삼차골드 (Korean Ginseng Tea Gold)									
종류	홍삼차									
용량	300g									
원산지	한국									

자료 : 이베이(Ebay) 홈페이지, 아이비에스인텔리전스(Ibsintelligence), 씨엠오(CMO), 테임베이(Tamebay), 유로모니터(Euromonitor), 아메리칸뱅크(American Banker)  
사진 자료 : 이베이(Ebay) 홈페이지

29) ebay 글로벌 통합 매출액 (USD)



**입점 및 협력 정보**

<p><b>입점 제품 특징</b></p>	<ul style="list-style-type: none"> <li>• <b>입점 가능 품목</b> <ul style="list-style-type: none"> <li>- 식품: 스낵류, 캔디류 음료류, 주류, 유제품, 신선식품, 냉동식품, 차(茶)류, 영양제류, 건강기능식품 등</li> <li>- 일반: 전자제품, 의류, 액세서리류, 화장품, 스포츠용품, 유아용품, 운동기구, 자동차용품, 청소용품, 완구류 등</li> </ul> </li> <li>• <b>선호 제품</b> <ul style="list-style-type: none"> <li>- 배송이 빠른 제품</li> </ul> </li> </ul>		
<p><b>입점 등록 절차</b></p>	<p>등록 유형</p>	<p><input checked="" type="checkbox"/> 직접 등록      <input type="checkbox"/> 벤더 등록</p>	
	<p>등록 방법 및 등록 정보</p>	<ul style="list-style-type: none"> <li>• 홈페이지를 통한 직접 등록                     <ul style="list-style-type: none"> <li>- 계정 생성 후 판매자(Seller) 등록</li> <li>- 개인판매자와 스토어판매자 중 선택하여 입점</li> <li>- 개인 판매자는 40개까지 무료로 등록할 수 있으며, 판매 수수료 건당 10.9% 지불</li> <li>- 기업 판매자는 25만 개까지 제품 등록이 가능하며, 월별 비용과 건당 수수료 4.8% 지불</li> <li>- 아래 웹 페이지 주소에서 판매 상품 리스트, 새 상품 등록, 판매 현황 등 판매에 관련된 다양한 정보 확인 가능 (<a href="https://pages.ebay.com/seller-center/index.html">https://pages.ebay.com/seller-center/index.html</a>)</li> </ul> </li> </ul>	
	<p>특이사항</p>	<ul style="list-style-type: none"> <li>• 문의사항 컨택 방법                     <ul style="list-style-type: none"> <li>- 아래 웹 페이지 주소에서 문의 내용의 해당 카테고리 선택 후 이메일 컨택 가능 (<a href="https://www.ebay.com/help/call_us?type=ContactUs&amp;nitFrom=HOME&amp;topicId=4000">https://www.ebay.com/help/call_us?type=ContactUs&amp;nitFrom=HOME&amp;topicId=4000</a>)</li> </ul> </li> </ul>	
<p><b>벤더 리스트</b></p>	<ul style="list-style-type: none"> <li>• Ebay가 자체적으로 벤더 역할을 함</li> </ul>		

자료 : 이베이(Ebay) 홈페이지, 유통채널 담당자와의 인터뷰



## ② 아마존(Amazon)

	기업명	아마존(Amazon)	
	홈페이지	www.amazon.com.au	
	위치	단데농 사우스(Dandenong South) <sup>30)</sup>	
	규모	매출액(*19)	2,805억 달러 <sup>31)</sup> (약 336조 1,793억 원)
기업 기본 정보	기타 규모	직원 수(*18): 약 64만 7,500명 <sup>32)</sup>	
	기업 요약	<ul style="list-style-type: none"> <li>• 1994년 설립된 세계 최대의 온라인 쇼핑중개업 회사</li> <li>• 전 세계적으로 175개의 물류센터 보유</li> <li>• 비용 절감, 배송 단축을 위한 완전 자동화 물류센터 개발 중</li> <li>• 오프라인 매장 ‘아마존고(Amazon Go)’, ‘아마존 4-스타(Amazon 4-Star)’ 등을 런칭하며 오프라인 영역 확대 계획</li> </ul>	
			
기업 최근 이슈	<ul style="list-style-type: none"> <li>• 2020년 1월 호주 지식재산청에 의약품 브랜드 ‘아마존 파머시(Amazon Pharmacy)’의 상표를 출원하며 온라인 처방약 사업 본격화</li> <li>• 2020년 멀그레이브(Mulgrave)에 물류 허브(distribution hub) 신설</li> </ul>		
유사제품 정보		제품명	홍삼차골드 (Korean Red Ginseng Tea Gold)
		종류	홍삼차
		용량	100포
		원산지	한국

자료 : 아마존(Amazon) 홈페이지, 이터시애틀(Eater Seattle), 유로모니터(Euromonitor), 헤럴드선(Herald Sun)  
 사진 자료 : 아마존(Amazon) 홈페이지

30) 아마존 호주의 물류센터 위치

31) 글로벌 통합 매출액 (USD)

32) 글로벌 통합 직원 수

**입점 및 협력 정보**

입점 제품 특징	<ul style="list-style-type: none"> <li>• <b>입점 가능 품목</b> <ul style="list-style-type: none"> <li>- 식품: 신선식품, 유제품, 냉동식품, 즉석식품, 스낵류, 면류, 곡류, 음료류, 차(茶)류, 주류, 건강보조식품, 영양제류 등</li> <li>- 일반: 의약품, 서적류, 완구류, 의류, 전자제품, 주방용품, 생활용품, 운동기구, 악기류, 화장품 등</li> </ul> </li> <li>• <b>선호 제품</b> <ul style="list-style-type: none"> <li>- 기존 플랫폼에 없는 신제품</li> </ul> </li> </ul>	
	등록 유형	<input checked="" type="checkbox"/> 직접 등록 <input type="checkbox"/> 벤더 등록
입점 등록 절차	등록 방법 및 등록 정보	<ul style="list-style-type: none"> <li>• 홈페이지를 통한 직접 등록                             <ul style="list-style-type: none"> <li>- 홈페이지 하단의 ‘Sell on Amazon’ 클릭 (bitly.kr/M9rNTqTH)</li> <li>- 아마존 홈페이지 계정 생성 후 필요사항 기입</li> <li>- 등록 정보                                     <ul style="list-style-type: none"> <li>① 공급자 정보 (회사 비즈니스 유형, 회사명, 회사 고유번호, 회사 홈페이지 주소, 국가)</li> <li>② 공급 담당자 정보 (담당자명, 연락처, 이메일, 출생일, 출생국가, 국적, 신분증)</li> <li>③ 지불방식 (신용카드번호 확인절차)</li> <li>④ 제품정보 (제품 카테고리, 브랜드명, 제품명, 카탈로그, 이미지, UP 인증 여부 등)</li> </ul> </li> </ul> </li> </ul>
	등록 조건	<ul style="list-style-type: none"> <li>• 평가 기준 ① 아마존 행동강령 준수</li> <li>• 평가 기준 ② 아마존 자체 브랜드 공급업체일 경우 공인검사 기관에서 TPI(Third Party Inspection) 혹은 아마존 자체 검사 결과를 통해 품질 기준 충족 인증<sup>33)</sup></li> </ul>
	특이사항	<ul style="list-style-type: none"> <li>• 입점 가능한 카테고리 20개 중 식료품을 포함한 10개 제품군은 승인절차 거쳐야 입점 가능</li> <li>• 문의사항 컨택                             <ul style="list-style-type: none"> <li>- 아래 웹페이지 주소를 통해 본사 컨택 가능 (<a href="https://services.amazon.com.au/contact-us.html">https://services.amazon.com.au/contact-us.html</a>)</li> <li>- 가장 상단 항목에 ‘Sell on Amazon’ 선택 후 양식대로 나머지 정보 기입 후 양식 제출</li> </ul> </li> </ul>

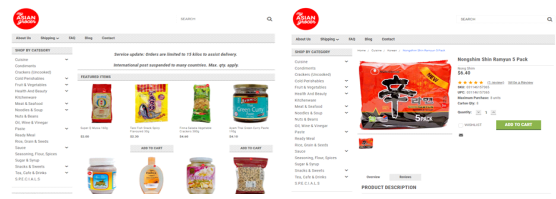
자료 : 아마존(Amazon) 홈페이지, 유통채널 담당자와의 인터뷰

33) Amfori BSCI(Amfori Business Social Compliance Initiative), BW(Better Work), RBA(Responsible Business Alliance), SMETA(the Sedex Members Ethical Trade Audit), SA8000(Social Accountability)

③ 마이아시안그로서(My Asian Grocer)



<p>기업 기본 정보</p>	<p><b>기업명</b> 마이아시안그로서(My Asian Grocer)</p>					
	<p><b>홈페이지</b> www.myasiangrocer.com.au</p>					
	<p><b>위치</b> 시드니(Sydney)</p>					
<p>기업 요약</p>	<ul style="list-style-type: none"> <li>• 25년째 한국 및 아시아 국가 식료품 판매 중</li> <li>• 온라인 주문 전용</li> <li>• 한국산 식재료, 조리도구, 주방용품 등 전문 취급</li> <li>• 호주 우체국(Australian Post) 배송 서비스 사용</li> <li>• 시드니 지역 전역은 1-2일 이내 배송, 기타 지역은 5-6일 이내 배송</li> <li>• 국제 배송 가능</li> </ul>					
<p>기업 최근 이슈</p>	<ul style="list-style-type: none"> <li>• 2018년 4월, 더 편리한 온라인 쇼핑 제공 목적으로 쇼핑물 홈페이지 레이아웃 개편</li> <li>• 2019년 3월 운영 확장 투자자 및 비즈니스 파트너 모집</li> <li>• 2020년 6월 택배 보관함 무료로 사용 가능</li> <li>• 2020년 코로나19 사태로 인한 호주 우체국의 서비스가 느려짐에 따라 대규모 배송 지연 예상</li> </ul>					
<p>유사제품 정보</p>	<table border="1" style="width: 100%;"> <tr> <td rowspan="4" style="text-align: center; vertical-align: middle;">  </td> <td> <p><b>제품명</b> 고려인삼차 (Korea Ginseng Tea)</p> </td> </tr> <tr> <td> <p><b>종류</b> 인삼차</p> </td> </tr> <tr> <td> <p><b>용량</b> 150g</p> </td> </tr> <tr> <td> <p><b>원산지</b> 한국</p> </td> </tr> </table>		<p><b>제품명</b> 고려인삼차 (Korea Ginseng Tea)</p>	<p><b>종류</b> 인삼차</p>	<p><b>용량</b> 150g</p>	<p><b>원산지</b> 한국</p>
	<p><b>제품명</b> 고려인삼차 (Korea Ginseng Tea)</p>					
	<p><b>종류</b> 인삼차</p>					
	<p><b>용량</b> 150g</p>					
	<p><b>원산지</b> 한국</p>					



자료 : 마이아시안그로서(My Asian Grocer) 홈페이지  
 사진 자료 : 마이아시안그로서(My Asian Grocer) 홈페이지

**입점 및 협력 정보**

<p><b>입점 제품 특징</b></p>	<ul style="list-style-type: none"> <li>• <b>입점 가능 품목</b> <ul style="list-style-type: none"> <li>- 식품: 신선식품, 육류, 냉동식품, 김치류, 즉석식품, 캔디류, 스낵류, 음료수류, 차(茶)류, 커피류, 건조식품, 소스류, 건강기능식품 등</li> <li>- 일반: 주방용품, 식기류, 화장품, 의약품 등</li> </ul> </li> <li>• <b>선호제품</b> <ul style="list-style-type: none"> <li>- 한국산 제품</li> <li>- 식품류의 비중이 높음</li> </ul> </li> </ul>	
	<p><b>등록 유형</b></p>	<p><input checked="" type="checkbox"/> 직접 등록      <input type="checkbox"/> 벤더 등록</p>
<p><b>입점 등록 절차</b></p>	<p><b>등록 방법 및 등록 정보</b></p>	<ul style="list-style-type: none"> <li>• 홈페이지를 통한 입점 문의             <ul style="list-style-type: none"> <li>- 아래 웹 주소에서 양식대로 정보 기입하여 제출 (<a href="https://www.myasiangrocer.com.au/contact/">https://www.myasiangrocer.com.au/contact/</a>)</li> <li>- 홈페이지 기입 정보 (담당자명, 이메일 주소, 전화번호 등)</li> <li>- 문의 내용 추천 기입 정보                 <ul style="list-style-type: none"> <li>① 공급자 상세 정보 (공급자 이름, 주소, 연락 담당자, 전화번호, 이메일 주소 등)</li> <li>② 공급 제품 정보 (브랜드 이름, 제품 이름, 제품 사진, 판매 가격, 할인가, 소비자가격 등)</li> <li>③ 참고자료 (회사소개서, 카탈로그 등)</li> </ul> </li> </ul> </li> </ul>
<p><b>특이사항</b></p>	<ul style="list-style-type: none"> <li>• 문의사항 연락처             <ul style="list-style-type: none"> <li>- 홈페이지 양식을 통한 이메일 컨택만 가능</li> </ul> </li> </ul>	

자료 : 마이아시아그로서(My Asian Grocer) 홈페이지

4) 비(非) 식료품점  
(차 전문점 및  
케이터링 업체)



① 오리엔탈티하우스(Oriental Tea House)

	기업명	오리엔탈티하우스(Oriental Tea House)	
	홈페이지	www.orientalteahouse.com.au	
	위치	멜번(Melbourne)	
	규모	기타 규모	매장 수('20): 약 3개 <sup>34)</sup>
기업 기본 정보	기업 요약	<ul style="list-style-type: none"> <li>• 2003년 멜번에 1호점 오픈</li> <li>• 퓨전 중식 요리 전문점</li> <li>• 만두, 차, 차로 만든 칵테일이 주력 메뉴</li> <li>• 비건(vegan), 베지테리언(vegeterian) 메뉴 판매</li> <li>• 핸드 블렌디드 티(tea), 찻잔 셋트 판매</li> <li>• 냉동 만두, 볶음밥 등 반조리식품 판매</li> <li>• 배달 및 케이터링 서비스 제공</li> </ul>	
기업 최근 이슈		<ul style="list-style-type: none"> <li>• 2019년 9월 현지 레스토랑 팬시행크스비비큐레스토랑(Fancy Hanks BBQ Restaurant)의 대표 메뉴 한시적 제공</li> <li>• 2020년 1월 음력 신년(Chinese New Year) 파티 개최</li> <li>• 2020년 배달 전문 업체 딜리버루(Deliveroo)와 파트너십</li> </ul>	
유사제품 정보		제품명	퓨어진생 (Pure Ginseng)
		종류	인삼차
		용량	50g-100g
		원산지	호주

자료 : 오리엔탈티하우스(Oriental Tea House) 홈페이지

사진 자료 : 오리엔탈티하우스(Oriental Tea House) 홈페이지, 오픈테이블(Opentable)홈페이지

34) 본사 Head Office 제외 3개

## 입점 및 협력 정보

입점 제품 특징	<ul style="list-style-type: none"> <li>• <b>입점 가능 품목</b> <ul style="list-style-type: none"> <li>- 식품: 냉동식품, 반조리식품, 음료류, 주류, 차(茶)류</li> <li>- 일반: 식기류</li> </ul> </li> <li>• <b>선호 제품</b> <ul style="list-style-type: none"> <li>- 고급 핸드 블렌드 차(茶)류</li> </ul> </li> <li>• <b>특이사항</b> <ul style="list-style-type: none"> <li>- 중국 차(茶)가 대다수</li> </ul> </li> </ul>	
	등록 유형	<input checked="" type="checkbox"/> 직접 등록 <input type="checkbox"/> 벤더 등록
입점 등록 절차	등록 방법 및 등록 정보	<ul style="list-style-type: none"> <li>• 홈페이지를 통한 입점 문의             <ul style="list-style-type: none"> <li>- 아래 웹 주소에서 양식대로 정보 기입하여 제출 (<a href="http://www.orientalteahouse.com.au/contact-us">www.orientalteahouse.com.au/contact-us</a>)</li> <li>- 홈페이지 기입 정보 (담당자명, 이메일 주소, 문의 매장 등)</li> <li>- 문의 매장에 “Head Office” 기입</li> <li>- 문의 내용 추천 기입 정보                 <ol style="list-style-type: none"> <li>① 공급자 상세 정보 (공급자 이름, 주소, 연락 담당자, 전화번호, 이메일 주소 등)</li> <li>② 공급 제품 정보 (브랜드 이름, 제품 이름, 제품 사진, 판매 가격, 할인가, 소비자가격 등)</li> <li>③ 참고자료 (회사소개서, 카탈로그 등)</li> </ol> </li> </ul> </li> </ul>
	특이사항	<ul style="list-style-type: none"> <li>• 문의사항 연락처             <ul style="list-style-type: none"> <li>- 이메일 : <a href="mailto:enquiry@orientalteahouse.com.au">enquiry@orientalteahouse.com.au</a></li> <li>- 전화번호 : +61-(0)3-9386-7881</li> <li>- 팩스 : +61-(0)3-9384-2032</li> </ul> </li> </ul>

자료 : 오리엔탈티하우스(Oriental Tea House) 홈페이지





② 채플스온와틀리(Chapels on Whatley)

	기업명	채플스온와틀리(Chapels on Whatley)	
	홈페이지	www.chapelsonwhatley.com.au	
	위치	메이랜즈(Maylands)	
	규모	기타 규모	매장 수('20): 1개
기업 기본 정보	기업 요약	<ul style="list-style-type: none"> <li>• 동양 문화에 관심이 많던 글렌 바텔(Glenn Bartel)과 키스 아처(Keith Archer)가 공동 창업</li> <li>• 아시아 각지에서 직접 소싱한 제품이 많음</li> <li>• 퓨전 일식 메뉴, 디저트, 차(茶), 커피, 칵테일 등 판매</li> <li>• 메뉴는 대부분 시즌별 메뉴로 계절마다 수정</li> <li>• 차(茶), 식기류 등 온라인 판매</li> </ul>	
기업 최근 이슈		<ul style="list-style-type: none"> <li>• 2020년 라이프스타일 잡지 더블유에이워켄더(WA Weekender)에 소개</li> <li>• 2020년 카페 매장에서 베이킹 원데이 클래스 등 개최</li> </ul>	
유사제품 정보		제품명	레몬그라스앤진저티 (Lemongrass and Ginger Tea)
		종류	허브차
		용량	20-80g
		원산지	(-)

자료 : 채플스온와틀리(Chapels on Whately) 홈페이지

사진 자료 : 채플스온와틀리(Chapels on Whately) 홈페이지, 트립어드바이저(Tripadvisor)

## 입점 및 협력 정보

입점 제품 특징	<ul style="list-style-type: none"> <li>• <b>입점 가능 품목</b> <ul style="list-style-type: none"> <li>- 식품: 차(茶)류, 디저트류, 커피류 등</li> <li>- 일반: 식기류</li> </ul> </li> <li>• <b>선호 제품</b> <ul style="list-style-type: none"> <li>- 고품질의 차(茶)류</li> </ul> </li> <li>• <b>특이사항</b> <ul style="list-style-type: none"> <li>- 온라인에서는 차(茶)류 이외의 다른 식품 품목은 판매하지 않음</li> </ul> </li> </ul>	
	등록 유형	<input checked="" type="checkbox"/> 직접 등록 <input checked="" type="checkbox"/> 벤더 등록
입점 등록 절차	등록 방법 및 등록 정보	<ul style="list-style-type: none"> <li>• 홈페이지를 통한 입점 문의             <ul style="list-style-type: none"> <li>- 아래 웹 주소에서 양식대로 정보 기입하여 제출 (<a href="http://www.chapelsonwhatley.com.au/contact-us/">www.chapelsonwhatley.com.au/contact-us/</a>)</li> <li>- 홈페이지 기입 정보 (담당자명, 이메일 주소, 전화번호 등)</li> <li>- 문의 내용 추천 기입 정보                 <ol style="list-style-type: none"> <li>① 공급자 상세 정보 (공급자 이름, 주소, 연락 담당자, 전화번호, 이메일 주소 등)</li> <li>② 공급 제품 정보 (브랜드 이름, 제품 이름, 제품 사진, 판매 가격, 할인가, 소비자가격 등)</li> <li>③ 참고자료 (회사소개서, 카탈로그 등)</li> </ol> </li> </ul> </li> </ul>
	특이사항	<ul style="list-style-type: none"> <li>• 문의사항 연락처             <ul style="list-style-type: none"> <li>- 전화번호 : +61-(0)8-9272-7738</li> </ul> </li> </ul>

자료 : 채플스온와틀리(Chapels on Whately) 홈페이지

③ 페블러스케이터링(Fabulous Catering)



	기업명	페블러스케이터링(Fabulous Catering)	
	홈페이지	www.fabulouscatering.com.au	
	위치	멜번(Melbourne)	
	규모	기타 규모	<ul style="list-style-type: none"> <li>• 매장 수(*20): 약 5개</li> <li>• 직원 수(*20): 약 180명</li> </ul>
기업 기본 정보	기업 요약	<ul style="list-style-type: none"> <li>• 케이터링 경력 10년 이상</li> <li>• 멜번(Melbourne), 브리즈번(Brisbane), 퍼스(Perth), 시드니(Sydney), 아델레이드(Adelaide)에 사업장 보유</li> <li>• 호주 전역에 케이터링 서비스 제공</li> <li>• 결혼식, 기업 이벤트 등 대규모 행사 케이터링 전문</li> <li>• 도시락, 가정식 등 소규모 음식 주문도 가능</li> <li>• 샘플 테이스팅 패키지 부킹 가능</li> </ul>	
기업 최근 이슈		<ul style="list-style-type: none"> <li>• 2020년 코로나19에 대한 대처방안으로 멜번(Melbourne) 지역에서 9.95 AUD 도시락 딜리버리 및 픽업 서비스 구르밀(Gourmeal) 시작</li> <li>• 2020년 9.95 AUD 도시락 7개 주문 시 49 AUD에 제공</li> </ul>	
유사제품 정보		제품명	립톤블랙티 (Lipton Black Tea)
		종류	허브차
		용량	226g
		원산지	미국

자료 : 페블러스 케이터링(Fabulous Catering) 홈페이지

사진 자료 : 페블러스 케이터링(Fabulous Catering) 홈페이지, 구글이미지(Google Image), 립톤(Lipton)

## 입점 및 협력 정보

입점 제품 특징	<ul style="list-style-type: none"> <li>• <b>입점 가능 품목</b> <ul style="list-style-type: none"> <li>- 식품: 육류, 채소류, 해산물, 커피류, 음료류, 주류, 차(茶)류, 스낵류 등</li> </ul> </li> <li>• <b>선호 제품</b> <ul style="list-style-type: none"> <li>- 야외에서 먹기 쉬운 핑거푸드류</li> </ul> </li> <li>• <b>특이사항</b> <ul style="list-style-type: none"> <li>- 식품류를 따로 판매하지는 않으며, 조리가 완료된 음식을 예산에 맞게 제공</li> </ul> </li> </ul>	
	등록 유형	<input checked="" type="checkbox"/> 직접 등록 <input checked="" type="checkbox"/> 벤더 등록
입점 등록 절차	등록 방법 및 등록 정보	<ul style="list-style-type: none"> <li>• 전화 또는 이메일을 통한 입점 문의             <ul style="list-style-type: none"> <li>- 아래 웹 주소에서 각 지역별 연락처 확인 가능 (<a href="http://www.fabulouscatering.com.au/contact-us/">www.fabulouscatering.com.au/contact-us/</a>)</li> <li>- 문의 내용 추천 기입 정보                 <ol style="list-style-type: none"> <li>① 공급자 상세 정보 (공급자 이름, 주소, 연락 담당자, 전화번호, 이메일 주소 등)</li> <li>② 공급 제품 정보 (브랜드 이름, 제품 이름, 제품 사진, 판매 가격, 할인가, 소비자가격 등)</li> <li>③ 참고자료 (회사소개서, 카탈로그 등)</li> </ol> </li> </ul> </li> </ul>
	특이사항	<ul style="list-style-type: none"> <li>• 문의사항 연락처             <ul style="list-style-type: none"> <li>- 멜번(Melbourne)지역 전화번호 : +61-13-0085-0720 이메일 : <a href="mailto:melbourne@fabulouscatering.com.au">melbourne@fabulouscatering.com.au</a></li> <li>- 브리즈번(Brisbane)지역 전화번호 : +61-13-0052-6020 이메일 : <a href="mailto:brisbane@fabulouscatering.com.au">brisbane@fabulouscatering.com.au</a></li> <li>- 시드니(Sydney)지역 전화번호 : +61-13-0080-6535 이메일 : <a href="mailto:sydney@fabulouscatering.com.au">sydney@fabulouscatering.com.au</a></li> <li>- 아델레이드(Adelaide)지역 전화번호 : +61-13-0085-5251 이메일 : <a href="mailto:adelaide@fabulouscatering.com.au">adelaide@fabulouscatering.com.au</a></li> <li>- 퍼스(Perth)지역 전화번호 : +61-13-0083-7750 이메일 : <a href="mailto:perth@fabulouscatering.com.au">perth@fabulouscatering.com.au</a></li> </ul> </li> </ul>

자료 : 페블러스 케이터링(Fabulous Catering) 홈페이지

## IV. 통관·검역(Customs·Quarantine)

1. 호주 홍삼차 인증 취득
2. 호주 홍삼차 사전 절차
3. 호주 홍삼차 라벨 심의
4. 호주 홍삼차 서류 준비
5. 호주 홍삼차 세금 납부
6. 호주 홍삼차 검역 심사 절차
7. 수출 대상국가(호주) 관련 규제 정보

## 1. 호주 홍삼차 인증 취득

### 인증 취득

호주로 제품 수출 시,  
필요하거나 선택 가능한  
인증 정보 제공

### 홍삼차

홍삼차 품목은  
일반가공식품으로 분류하여  
해당하는 정보를 제공함

#### ▶ 호주 수입 식품 ‘적용 받는 강제 인증 無’

호주·뉴질랜드 식품표준청(FSANZ, Food Standards Australia New Zealand)은 홍삼차와 관련하여 음료류의 수입 및 유통을 위한 별도의 강제 인증을 요구하고 있지 않음

그러나 호주 농업부(Department of Agriculture)는 호주에 반입되는 모든 수입 식품이 HACCP에 준하는 안전 기준을 따르도록 하고 있음. 해당 인증을 필수로 취득해야 하는 것은 아니지만 수입업체는 해당 식품의 생산과정이 HACCP 기준에 충족한다는 것을 증명해야함. 따라서 호주로 식품을 수출하고자 하는 업체는 HACCP 등 식품 생산 안전에 관한 인증을 취득하는 것이 효과적임

[표 4.1] 호주 식품 인증 취득

인증명	인증 성격	강제 유무	발급 기관	인증 Mark
HACCP	식품 생산 안전 인증	선택	식품의약품안전처 (한국식품안전관리인증원)	
ISO 22000	식품 생산 안전 인증	선택	정부 지정 인증기관 또는 국제 기준에 부합하는 인증기관	
IFS	식품 생산 안전 인증	선택	IFS 지정 인증기관	
BRC Food Safety	식품 생산 안전 인증	선택	BRCGS 지정 인증기관	
FSSC 22000	식품 생산 안전 인증	선택	FSSC 지정 인증기관	
GMP	식품 및 의약품 생산 안전 인증	선택	식품의약품안전처	

자료: 각 인증기관



[표 4.2] 호주 식품 인증 취득

HACCP	절차	기간
	서류제출>서류심사>현장 확인 및 심사>판정>인증	40일
	서류	비용
	신청서, 식품안전관리인증계획서, 영업/사업자 등록증 등	20만 원
ISO 22000	절차	기간
	서류제출>인증계약>계획통보>서류심사>현장심사>시정 조치>인증 심의>인증>사후관리심사>갱신 심사	-
	서류	비용
	신청서, 인증기관에서 요청하는 서류 등	120-130만 원
IFS	절차	기간
	인증의뢰>사전심사>현장심사>부적합 사항 시정 조치>인증발급	약 24주
	서류	비용
	신청서 등	약 900-1,000만 원
BRC Food Safety	절차	기간
	인증의뢰>사전심사>현장심사>부적합 사항 시정 조치>인증발급	-
	서류	비용
	신청서, 식품안전 및 품질에 관한 매뉴얼 등	약 900-1,000만 원
FSSC 22000	절차	기간
	서류제출>1차 현장 평가>2차 현장 평가>인증>사후관리 심사	-
	서류	비용
	신청서, 회사 정보, 기 취득 인증 등	500-600만 원
GMP	절차	기간
	서류제출>서류검토>현지확인 및 시설조사>판정>허가증 발급	14일-20일
	서류	비용
	신청서, 품질관리인 선임신고서, 품질 관리실의 기계기구류 목록 등	5-20만 원

자료: 각 인증기관

▶ 호주 유기농 인증, 현지 유기농 인증기관 통해 ‘인증 획득 필요’

호주에서 유기농 인증을 받기 위해서는 호주 농업부(Department of Agriculture)가 지정하고 있는 민간 유기농 인증기관 6곳 중 1개 기관을 택하여 유기농 인증을 획득해야함. 해당 유기농 인증의 경우 의무적으로 획득해야 하는 내용은 아니나, 소비자의 신뢰도를 높이기 위하여 일반적으로 유기농 인증을 획득한 후 해당 내용을 표기하는 편임. 국제적으로 인정받는 유기농 인증 라벨을 사용할 수 있으나 호주 소비자들의 신뢰를 위하여 호주 유기농인증 획득을 선택하여 홍보할 수 있음

[표 4.3] 호주 유기인증 정보

인증명	발급 기관	인증 Mark
AUS-QUAL	AUS-QUAL Pty LTD	
ACO	ACO Certification Ltd	
BCRI	Bio-Dynamic Research Institute	
NCO	NASAA Certified Organic	
OFC	Organic Food Chain	
SXC	Southern Cross Certified Australia Pty Ltd	

**라벨 사용**

- 식품 라벨 표기에 관한 사항을 준수하는 것 외의 별도의 유기농 제품의 홍보에 관한 라벨 규정을 두고 있지 않음
- 인증을 받은 호주의 유기인증 라벨을 사용하거나 자체적인 문구를 활용하여 표기가 가능함

자료 : 호주 농업부(Department of Agriculture)

## 2. 호주 홍삼차 사전 절차

### 사전 절차

호주로 제품 수출 시,  
품목에 대한 사전 규제 및  
심사제도 정보 제공

### 홍삼차

홍삼차 품목은  
일반가공식품으로 분류하여  
해당하는 정보를 제공함

- ▶ 호주 일반가공식품 수출을 위해 사전 심사 ‘불필요’
- ▶ 호주 식품 수입 전 ‘BICON’ 통하여 사전 수입 요건 확인 가능

호주로 홍삼차를 수입하기 위해서 사전에 획득해야하는 허가나 등록 절차는 없는 것으로 확인됨. 다만, 호주 농업부는 BICON(Australian Biosecurity Import Conditions) 포털을 통해 호주로 수입되는 식품에 대한 수입 요건 정보를 제공하고 있으며, 수출 예정 제품의 HS CODE 또는 제품명을 통해 해당 수입 요건 정보를 쉽게 확인 할 수 있음

신선농산물 및 우유, 계란, 육류 또는 기타 동물성 제품이 포함된 식품은 위험식품으로 분류되어 상업적으로 수출하는 경우 BICON을 통해 필수적으로 수입 허가를 받아야 하지만 홍삼차(HS code 2106.90.90)의 경우 필수적으로 요구되는 사전 심사는 없음

[표 4.4] 호주 사전 수입 요건 확인

담당 기관	호주 농업부(Department of Agriculture)
홈페이지	<a href="https://bicon.agriculture.gov.au/BiconWeb4.0">https://bicon.agriculture.gov.au/BiconWeb4.0</a>
활용방법	<ul style="list-style-type: none"> <li>• HS Code 또는 제품명을 통하여 확인 가능</li> <li>- 홍삼차 HS Code 2106.90.90 검색</li> </ul>
결과 예시	<ul style="list-style-type: none"> <li>• 검색 결과 제공: “허가됨/수입 조건이 있음/자료 제공이 필요함/조치가 필요함/수입 허가가 필요함” 으로 제공</li> <li>• “수입허가가 필요함”의 결과가 나온 경우, BICON에 계정 등록을 하여 수입허가를 온라인으로 신청, 추적, 관리할 수 있음</li> <li>• 2018.04.09.부터, 수입허가를 받지 않은 상품의 통관에 대한 편의를 더 이상 제공하지 않고 반출 또는 폐기하기 때문에 해당 과정이 필수적임</li> <li>• 화물유형, 운송방법(해상/항공), 상업적 목적, 포장재 등에 따라 세부 규제를 추가적으로 알아볼 수 있으므로 필수적으로 확인 필요</li> </ul>

자료 : 호주 농업부(Department of Agriculture), BICON

### 3. 호주 홍삼차 라벨 심의

#### ▶ 호주 라벨 규정

##### ● 라벨 심의

호주로 제품 수출 시,  
요구되는 제품에 대한  
라벨 규정 정보 제공

##### ● 홍삼차

홍삼차 품목은  
일반가공식품으로 분류하여  
해당하는 정보를 제공함

[표 4.5] 호주 라벨 관리 규정

적용 규제	Australian New Zealand Food Standards Code (ANZFS)	
세부 규정	PART 1.2 Labelling and other information requirements	
라벨 표기사항 (항목)	<ul style="list-style-type: none"> <li>• 제품명</li> <li>• Lot 번호</li> <li>• 호주 또는 뉴질랜드 공급업체 정보</li> <li>• 주의사항 등 의무 표기사항</li> <li>• 원료정보</li> <li>• 유통기한</li> <li>• 영양정보</li> <li>• 퍼센트(Percentage) 라벨</li> <li>• 보관방법</li> <li>• 원산지 정보</li> <li>• 용량</li> </ul>	
	세부 내용	<p>라벨은 영어로 작성 기타 언어로 작성된 내용이 영문으로 작성된 내용과 상반되지 않아야 함</p> <p>ANZFS에서 규정하고 있는 제품명 또는 식품의 본질을 나타낼 수 있는 이름으로 해야 함 제품명은 잘못 이해할 수 있거나 잘못된 정보를 제공하지 않아야 함</p> <p>Lot 번호는 제품의 리콜 시 활용 목적으로 작성 아이스크림이나 대용량 패키지 안에 포함된 소포장 제품에 대한 Lot 번호 표기는 생략 가능 명확하게 확인할 수 있는 형태로 작성</p> <p>호주 또는 뉴질랜드 공급업체(제조사, 포장업체, 벤더, 수입자)의 정보를 필수적으로 표기 주소는 해당 기업이 사업을 영위하는 실제의 주소로 작성해야하며, 사서함 주소는 불가</p> <p>제품의 섭취 시 건강과 관련하여 추가적으로 알아야 하는 내용 등의 경고 표기 필수 분명하고 영구적이라도 작성되어야 하며, 뒷배경과 대비되는 색상으로 작성</p> <p>KAVA, 유아용 식품, 스포츠 식품, 특정 의료 목적 식품, 꿀(Royal jelly)은 규정에 따른 필수 의무사항 표기 식품</p> <p>함유량 순으로 원료정보를 표기</p> <p>원료명은 일반명이나 원료의 본질을 알 수 있는 형태의 또는 규정에서 정하고 있는 명칭으로 할 것</p> <p>'best-before' 또는 'use-by'로 표기 표기 날짜 이전 섭취를 권장하는 경우 'use-by'로 표기</p>
라벨 표기사항 (가이드)	공급업체 정보	
	의무 표기사항	
	원료정보	
	유통기한	

세부 내용	라벨 표기사항 (가이드)	영양정보	열량, 단백질, 지방, 포화지방, 탄수화물, 당, 나트륨 정보를 표기
		각 성분의 중량에 따라 내림차순으로 표기	
		제품의 평균 1회 섭취량(g 또는 ml)과 제품의 섭취 횟수를 표기	
		제품의 1회 제공량과 총 제공횟수 및 해당 제공량 당 에너지 함량을 표시(kj 또는 kcal)	
		트랜스 지방, 다중 및 단일 불포화 지방신이 있는 경우 반드시 표시	
		식품첨가물 (비타민, 미네랄 포함)을 표시해야 하며, 효소와 향미료는 구체적 성분명 없이 '효소', '향미료 및 기타'로 표시 <sup>35)</sup>	
		영양 정보에서 '체중감량효과' 등을 언급해서는 안 됨	
		유아용 식품의 경우 별도의 표기 규정을 따라야 함	
		퍼센트 라벨	식품 원료의 실제 함량 또는 최소 함량을 퍼센트 형태로 정보를 제공해야 함
		건강 효과 항목	일반적인 건강 효과 또는 높은 건강 효과를 표시할 수 있으나, 해당 표시를 위해 NPSC <sup>36)</sup> 를 충족하고, 관련 성분 효과 설명이 붙어야 함  일반적인 건강 효과를 표시하는 경우, 정보 제공자의 호주 또는 뉴질랜드 주소와 함께 건강 효과의 입증 증명을 제공  높은 건강 효과를 표시하는 경우, 상기 정보에 더해 식품의 특정 성분에 대한 특정 건강 효과, 효과를 입증한 사용자에게 대한 진술(선택), 그럼에도 균형잡힌 건강한 식단을 함께 병행하는 조검임을 명시
보관방법	제품의 안전과 건강상의 문제가 일어나지 않을 수 있도록 하는 내용의 사용법 또는 보관 방법을 표기		
원산지 정보	원산지는 필수적으로 표기  미 포장 식품의 경우 판매 시 제품 인근에 원산지 정보를 적시		
용량	명확하고 쉽게 읽을 수 있도록 작성 미터법 단위를 사용  제품명 또는 브랜드명이 표기된 주요 포장면에 표기  포장의 가장자리로부터 최소 2mm 이상 떨어져 있어야 하며, 포장의 다른 그림 또는 내용과도 최소 2mm 이상 떨어져 작성		

자료 : 호주·뉴질랜드 식품표준청(FSANZ), 호주뉴질랜드 식품표준(ANZFSC, Standard)

35) 일부 식품첨가물 및 카페인 성분의 경우 구체적으로 표시해야함. 해당 성분은 ANZFSC, Standard 1.2.4 참조

36) nutrient profiling scoring criterion, 영양성분점수기준. ANZFSC. - Standard 1.2.7 참조

▶ 호주 홍삼차 라벨 샘플



- ① 제품종류
- ② 원산지 정보
- ③ 제품명
- ④ 용량



- ① 원료정보
- ② 공급업체 정보
- ③ 유통기한

[앞면 라벨링]

[왼쪽 면 라벨링]

[앞면 - 영문]

- ① Product type: Korean Specialty Ginseng Drink
- ② Origin: Korea
- ③ Product Name : Korean Ginseng - D
- ④ Volume : 120ml. 4.05 fl oz x 10 btl

[앞면 - 국문]

- ① 제품종류 : 한국 인삼 음료
- ② 원산지: 한국
- ③ 제품명 : 고려인삼 - D
- ④ 용량: 120ml. 4.05 fl oz x 10 btl

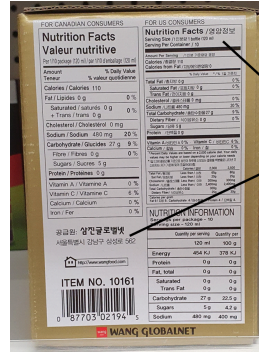
[왼쪽 면 - 영문]

- ① Material Information : Korean ginseng, Glucose, Citric Acid, Malic Acid, Vitamin B2, Sodium Benzoate, Caramel(Color), Refinded Water, Ginseng Exreact
- ② Company Information : WANG GLOBALNET
- ③ Shelf Life : 30.MAY.2022

[왼쪽 면 - 국문]

- ① 원료정보 : 고려인삼, 포도당, 구연산, 사과산, 비타민 B2, 안식향산염, 카라멜, 정제수, 인삼엑기스
- ② 공급업체 정보 : 왕글로벌넷
- ③ 유통기한 : 2022년 5월 30일

▶ 호주 홍삼차 라벨 샘플



① 영양정보  
② 생산업체

[오른쪽 면 라벨링]

[옆면 - 영문]

④ Nutrition Information

NUTRITION INFORMATION

Servings per package - 10

Serving size - 120ml

	Quantity per serving 120ml	Quantity per 100g
Energy	454KJ	378KJ
Protein	0g	0g
Fat, Toatal	0g	0g
Saturated	0g	0g
Trans Fat	0g	0g
Carbohydrate	27g	22.5g
Sugars	5g	4.2g
Sodium	480mg	400mg

\*Percent Daily Values are based on a 2000 calorie diet. Your daily values may be higher or lower depending on your calorie needs

	Calories	2,000	2,500
Total Fat	Less than	65g	80g
Sat Fat	Less than	20g	25g
Cholesterol	Less than	300mg	300mg
Sodium	Less than	2400mg	2400mg
Total Carbohydrate		300g	375g
Dietary Fiber		25g	30g
Calories per gram			
Fat	9 /		
Carbohydrate	4 /		
Protein	4		

[옆면 - 국문]

④ 영양성분표

영양 성분표

패키지 내 사용 분량 10 병

1 병 당 120ml

	사용 분량 당 120ml	사용 분량 100g
열량	454KJ	378KJ
단백질	0g	0g
총지방	0g	0g
포화지방	0g	0g
트랜스 지방	0g	0g
탄수화물	27g	22.5g
당질	5g	4.2g
나트륨	480mg	400mg

\* 1일 2000 칼로리를 기준으로 성인이 하루에 소모 되는 열량을 백분율로 나타낸 것 소비자는 자기 기준에 맞게 조절해야함

	열량	2,000	2,500
총 지방	이하	65g	80g
포화지방	이하	20g	25g
콜레스테롤	이하	300mg	300mg
나트륨	이하	2400mg	2400mg
총 탄수화물		300g	375g
식이섬유소		25g	30g
그램 별 칼로리			
지방	9 /		
탄수화물	4 /		
단백질	4		



## 4. 호주 홍삼차 서류 준비

### 서류 준비

호주로 제품 수출 시, 통관 과정에서 요구되는 서류 정보 제공

### 홍삼차

홍삼차 품목은 일반가공식품으로 분류하여 해당하는 정보를 제공함

- ▶ 호주 FTA 원산지증명서 준비 필요
- ▶ 호주 관세 업무, 허가받은 통관 브로커를 통해서 진행 가능

호주의 수입신고를 위해 호주의 수입업체가 별도의 라이선스 없이 직접 수입통관 업무를 진행할 수는 있으나, 호주 국경관리국(ABF, Australian Border Force)에서는 당국에 등록되어있는 전문 통관업체를 통하여 수입을 진행하도록 권장하고 있음. 수입신고 및 통관완료까지의 창고보관신고(N20)는 전자통관시스템인 통합화물시스템(ICS, Integrated Cargo System)을 통해 수행할 수 있으며, 서면으로도 진행할 수 있음. 서면 진행시에는 신원증명서류(EOI, evidence of identity)가 필수적으로 요구되므로 사전 확인이 필요함

한국과 호주간 KAFTA 특혜 원산지규정(ROO, Rules of Origin)에 따른 조건<sup>37)</sup>을 충족시키면, 자율증명방식으로 스스로 발행한 원산지확인서 또는 원산지소명서를 근거로 하여 원산지증명을 할 수 있음. 원산지 증명(Certificates of Origin)은 원산지 규정의 조건 및 11가지 필수 기재사항을 포함하는 표준서식이 있어 해당 서식에 따라 작성할 수 있음. 원산지증명서의 유효기간은 2년이며 해당 유효기간 이내에 포괄적으로 증명이 가능함

[표 4.6] 호주 통관 서류

구분	서류명	발급기관	
일반 서류	수입신고서 (Form B650)	(-)	
	상업송장	(-)	
	선적	선하증권	(-)
	포장명세서	(-)	
	수출/수입업체 정보	(-)	
	원산지 증명서	수출업체 / 관세청	
	기타 요구 서류	(-)	

자료 : 호주 국경관리국(ABF)

37) 호주 FTA 상세 정보 포털(DFAT) 및 한국 FTA 정보 포털 참고

▶ 한국-호주 KAFTA 원산지 규정(ROO) 및 원산지증명(COO)

[표 4.7] KAFTA 원산지 규정(ROO)에 따른 조건

구분	조건	상세
원산지 조건	1) 한국 또는 호주에서 완제품을 생산한 경우	일반적으로 농산물과 천연자원이 해당됨
	2) ROO에서 인정한 국가에서 생산한 재료를 포함하여 한국 또는 호주에서 완제품을 생산한 경우	한국 이외의 국가에서 생산된 재료를 포함하지만, 한국에서 ‘실질적인 가공’ 과정을 거친 경우
	3) 2번 조건에 인정되지 않는 국가에서 생산한 재료를 포함하였지만 제품에 따라 요구되는 제품별 규칙(PSR, product-specific rule)을 충족한 경우	

자료 : 호주 FTA 상세 정보 포털(DFAT)

[표 4.8] KAFTA 원산지증명(COO) 예시

1. 발급 면허 :		
2. 수출 업체-이름 및 연락처 :	3. 여러 발송물에 대한 총괄 기간 : (DD / MM / YYYY)부터 (DD / MM / YYYY)까지	
4. 생산자-이름 및 연락처 세부 정보 (선택) :	5. 수입업자-이름 및 연락처 정보 (선택) :	
6. 상품 설명(해당되는 경우 수량, 송장 번호 또는 기타 고유 참조 번호 포함) :	7. HS 시스템 코드 (6 자리) :	8. 세번:
9. 추가 (선택 필드) :		
10. 선언 : 본인은 다음을 보증합니다.		
11.서명:	회사 또는 인증기관:	
이름:	사명:	
날짜:	연락처:	

자료 : 호주 FTA 상세 정보 포털(DFAT)

## 5. 호주 홍삼차 세금 납부

### 세금 납부

호주로 제품 수출 시, 통관 과정에서 요구되는 세금 정보 제공

### 홍삼차

홍삼차 품목은 일반가공식품으로 분류하여 해당하는 정보를 제공함

- ▶ 호주 홍삼차 HS CODE 2106.90-9044, 관세율 0% 적용
- ▶ 한-호주 FTA 발효로 협정세율 적용

홍삼차의 경우 호주에서는 HS CODE 2106.90(기타)의 2106.90-9044(식물 추출 엑기스) 세번을 사용하여 수입됨.<sup>38)</sup> 호주 수입 시 한국은 2014년 12월 12일 부로 발효된 한-호주 FTA 협정 세율을 적용받아 0%의 세율이 적용됨

관세 외에도 판매세(GST, Goods and Services Tax)가 부과되며 개별 제품이 1,000 AUD 이하의 제품의 경우 10%의 세율이 적용됨. 개별 제품이 1,000 AUD 초과 제품인 경우 또는 담배, 주류 제품의 경우 관세 납부 시 판매세를 선결제하므로 이후 판매 시 부과되지 않음. 이 외에도 연 매출 75,000 AUD 이상인 사업자는 호주 세무서(ATO, Australian Taxation Office)에 GST업체 등록을 해야 함. 일부 품목의 경우 영세율이 적용되기도 하나 홍삼차는 해당되지 않음

- 수입 서류 심사비용에 100달러(약 12만 원)<sup>39)</sup> 소요
- 수입 서류 심사 기간은 4시간 소요
- 통관 비용은 539달러(약 65만 원) 소요
- 통관에 걸리는 시간은 39시간 소요

[표 4.9] 한국·호주 HS CODE 비교 및 호주 수입 세율

구분	HS CODE	품목 분류	비고
한국	2106	따로 분류되지 않은 조제 식료품	
	2106.90	기타	
	2106.90-3021	홍삼차	
호주	2106.90-9044	식물 추출 엑기스	
관세	기본 세율	4%	
	협정 세율	0%	
판매세		10%	

자료 : 관세법령정보포털(UNIPASS), 호주 세무서(ATO)

38) 호주 세번의 경우 HS Code 6자리에 해당하는 2106.90 중 홍삼차에 해당한다고 판단되는 세번의 정보를 제공함. 다만, 해당 항목 판단의 경우 호주 세관당국의 판단과는 차이가 있을 수 있어 명확한 세번은 호주 국경관리국(ABF)를 통해 확인 할 수 있음

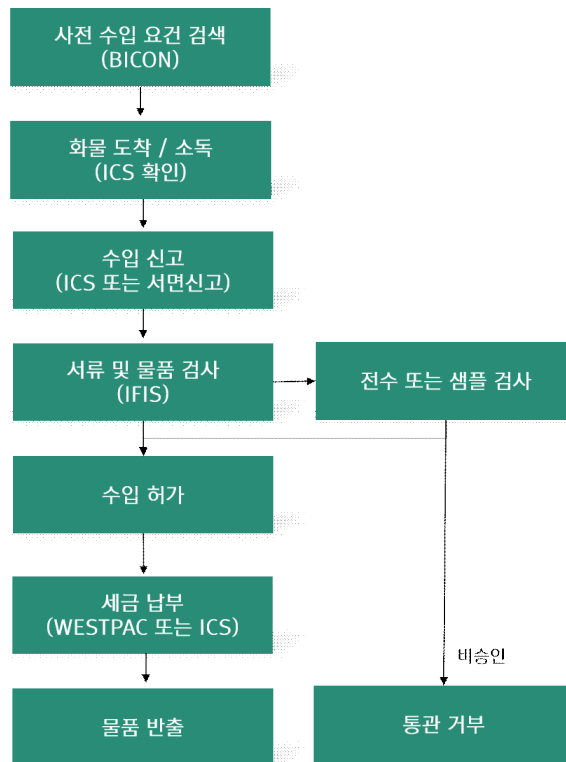
39) 1달러=1,198.50달러 (2020.07.01, KEB 하나은행 매매기준율 적용)

## 6. 호주 홍삼차 검역 심사 절차

- ▶ 호주 일반가공식품, 현지 업체를 통해 통관 절차 진행 권고
- ▶ 제품의 위험도에 따라 전수검사 또는 5% 샘플 검사 진행

호주 농업수자원부(DAWR)에서는 수입 식품의 위험도에 따라 감시식품과 위험식품으로 나눔. 감시식품의 경우 5% 샘플검사를 진행하며, 경우에 따라 육안으로 검사 또는 라벨링 검사만 진행됨. 위험식품의 경우, 초기 수입 시 전수검사를 진행하고 이후 연속 통과 시 최대 5%의 샘플검사가 진행됨. 위험 식품의 평가는 매년 업데이트되고 있기 때문에 호주식품표준청(FSANZ)에서 지속적으로 확인해야 함

[표 4.10] 호주 통관 프로세스



- ▶ 호주 홍삼차 식품 첨가물 규정 확인 필요

[표 4.11] 호주 식품 첨가물 규정 확인 방법

사이트	KATI농식품수출정보(www.kati.net)
국가	호주
식품유형	음료류 > 홍삼, 인삼음료

## 7. 수출 대상국가(호주) 관련 규제 정보

- ▶ 호주 식품첨가물, 유해물질 ‘ANZFSC<sup>40)</sup>’ 규정을 통해 확인 가능
- ▶ KATI 식품첨가물 및 유해물질 데이터베이스를 통해서도 확인 가능

[표 4.12] 호주 식품 첨가물 규정

기능	이름	영문이름	최대사용량(mg/kg)	비고
효소	$\beta$ -갈락토시다아제	$\beta$ -Galactosidase	GMP <sup>41)</sup>	
감미료	아세설팜칼륨	acesulfame potassium	500	
감미료	알리탐	alitame	100	
착색료	안나토색소	annatto extract	25	
감미료	아스파탐	aspartame	GMP	
감미료	아스파탐-아세설팜나트륨	aspartame-acesulfame salt	1,100	
감미료	사카린	saccharin	GMP	
감미료	타우마틴	thumatin	GMP	
감미료	시클라메이트	cyclamates	GMP	감미료 기준 (음료류에는 400mg/kg)
감미료	네오탐	neotame	GMP	음료류 기준 (제과류에는 300mg/kg)
감미료	수크랄로스	sucralose	250	

자료 : KATI농식품수출정보

40) ANZFSC (Australia New Zealand Food Standards Code) : 호주뉴질랜드식품표준코드로, 식품의 라벨링, 구성, 안전, 취급, 1차 생산 및 가공에 대한 법적 요건이 되는 기준

41) GMP (Good Manufacturing Practice) : 식품첨가물이 특정 식품유형에 사용 가능한 것으로 등재되어 있으나 별도의 사용기준이 설정되지 않았을 경우, 해당식품에 첨가되는 첨가물의 양은 우수제조관리기준(GMP)에 따라 물리적, 영양학적 또는 기타 기술적 효과를 내는 최소 적정량이 사용되어야 함

- ▶ 호주 식품용 포장 법규, 호주 식품공전 규정을 통해 확인
- ▶ 식품포장에 사용되는 나노물질, 바이러스 안전성 등 최신 이슈 확인

호주는 식품용 기구용기포장에 관한 별도의 규정을 두고 있지는 않지만, 식품공전과 식품 관련 법률에 따라 식품포장 및 식품접촉물질의 안전성에 대한 식품영업자의 책임을 규정하고 있음

호주식품표준청(FSANZ)에서는 기본적인 식품포장 안전성 요건을 제시하고 있으며 식품포장에 사용되는 나노물질<sup>42)</sup>의 안전성 검토를 통해 향후 규정을 발전시킬 것이라고 밝힘.<sup>43)</sup> 이 외에도, 신종 코로나 바이러스 관련 식품 포장의 안전성 등 최신 이슈에 대한 지속적인 연구를 통해 호주 식품공전에 대한 수정을 제안하고 있기 때문에, 식품 수출업체의 지속적인 확인이 필요함

[표 4.13] 호주 식품용 포장 관련 식품공전 기준

기준	관련 규정	공전 내용
포장의 안전성 요건	식품공전 기준 1.1.1-10	<ul style="list-style-type: none"> <li>• 삼킬 위험이 있거나, 기도 또는 소화흡수를 방해, 신체적 피해, 고통 및 불편을 야기하는 포장 물질 금지</li> </ul>
포장의 오염물질 및 독소	식품공전 기준 1.4.1	<ul style="list-style-type: none"> <li>• 식품별 오염물질 또는 자연독소 수치의 최대 기준 예시(3종)               <ul style="list-style-type: none"> <li>- 주석 : 통조림 식품 일체 250 mg/kg</li> <li>- 아크릴로니트릴 : 식품 일체 0.02 mg/kg</li> <li>- 염화비닐: 식품 일체(포장 생수 제외) 0.01 mg/kg</li> </ul> </li> </ul>
식품 영업자의 식품 포장 안전성 책임	식품공전 기준 3.2.2-9	<ul style="list-style-type: none"> <li>• 식품영업자는 식품을 포장할 때 사용 용도에 적합하고 식품 오염을 발생시키지 않을 물질 사용해야 함</li> <li>• 포장 공정 중 식품이 오염될 가능성이 없도록 해야 함</li> </ul>

자료 : 호주 법령 포털(Federal Register of Legislation)

42) 나노 수준의 아산화규소, 아산화티타늄 및 은

43) 호주 식품표준청(Food Standards Australia New Zealand), 「Nanotechnologies in Food Packaging」, 2016

## V. 전문가인터뷰(Expert Interview)

Interview ① 호주 정관장(KGAC Shopping Mall)

Interview ② 영스굿즈(Youngs Goods)

Interview ③ 오스트럴허브(Austral Herbs)

Interview ④ 아시안푸드포유슈퍼마켓(Asian Food 4U Supermarket)

Interview ⑤ 호주 농업수자원부(Department of Agriculture,  
Water and the Environment)

## Interview ① 호주 정관장(KGAC Shopping Mall)

44)

●  
호주 정관장  
(KGAC Shopping Mall)

전문가 소속

호주 정관장  
(KGAC Shopping Mall)  
수입유통업체

연락처  
+61-(0)2-8014-4343

전문가 정보

Ms. Kee Hwang  
(Handle Store)



호주 정관장(KGAC Shopping Mall)

Handle Store, Ms. Kee Hwang

**Q. 회사와 취급 제품을 간단히 소개해 주시기 바랍니다.**

호주 정관장은 2004년에 호주에서 설립되었으며, 정관장 홍삼 제품의 호주 단독 수입권자로서 한국인삼공사에서 생산된 홍삼 제품을 호주 전역에 유통하고 있습니다. 호주에 총 30개의 매장을 운영하고 있으며 자사 온라인 홈페이지로도 판매를 진행하고 있습니다.

**Q. 호주 내에서 홍삼의 인식은 어떤가요?**

호주에서 홍삼은 최근에서야 인지도를 얻기 시작한 제품이기 때문에 시장 점유율이나 판매율은 낮은 편입니다. 홍삼은 면역 기능과 뇌 기능 향상에 도움이 된다고 알려져 있어, 건강식품에 관심이 있는 40대 이상의 소비자들이 주로 구매하는 편입니다. 그러나 대부분의 소비자들은 비싼 가격으로 인해 선뜻 구매하지 않습니다.

**Q. 호주 내 홍삼차의 소비 동향은 어떤가요?**

호주에서 홍삼은 주로 캡슐, 원액, 분말 형태로 판매되고 있습니다. 호주에는 차 제품이 많은 편인데, 홍삼차는 호주에서 흔히 볼 수 있는 녹차 및 과일차에 비하여 가격이 높기 때문에 홍삼을 굳이 차로 섭취하지 않습니다. 소비자들은 인삼뿌리 제품의 구매 시 인삼의 색, 수확년근, 향, 두께 등을 고려하는데 홍삼차 제품의 경우 향과 맛을 우선시하여 구매합니다. 홍삼향이 강하고 홍삼맛과 단맛의 비율이 적절한 제품을 선호하는 편입니다.

44) 사진 자료 : 호주 정관장(KGAC Shopping Mall) 홈페이지



### Q. 호주에서 홍삼차는 주로 어디서 판매되고 있나요?

홍삼차 제품은 주로 슈퍼마켓 혹은 아시안마켓에서 판매되고 있습니다. 그러나 최근에는 온라인 마케팅이 활발하고 오프라인보다는 온라인 쇼핑의 빈도가 훨씬 높기 때문에 홍삼차 제품 또한 온라인 판매량이 상승하고 있는 추세입니다. 홍삼 제품은 가격대가 있기 때문에 홍삼 관련 제품의 구매 경험이 있고 구매 의사가 확실한 소비자들이 브랜드 인지도가 높은 업체의 제품을 구매합니다.

### Q. 호주로 홍삼차 제품 수출 시 추가적인 조언사항이 있나요?

홍삼을 요리의 첨가제로서 사용하는 방법은 호주에서 잘 알려져 있지 않습니다. 그렇기 때문에 A사의 제품 마케팅 시, 요리 첨가물로서의 홍삼을 홍보하기 보다는 홍삼 자체에 대한 인지도를 먼저 높이는 방법을 사용하기를 추천합니다. 한국 및 아시아 요리에는 홍삼이 요리 첨가물로서 적합할지 모르겠으나 호주에서 흔히 먹는 바비큐 및 스테이크 등에 홍삼을 활용하는 것은 호주 소비자들에게 익숙하지 않습니다.

## Interview ② 영스굿즈(Youngs Goods)

45)

●  
영스굿즈  
(Youngs Goods)

전문가 소속

영스굿즈  
(Youngs Goods)  
수입유통업체

연락처  
+61-(0)4-2236-9398

전문가 정보

Ms. Young  
(Manager)



### 영스굿즈(Youngs Goods) Manager, Ms. Young

**Q. 회사와 취급 제품을 간단히 소개해 주시기 바랍니다.**

영스굿즈는 고려홍삼의 호주 단독 수입업체로서 한국에서 직수입 하여 호주 내에 유통하고 있습니다. 주로 자사 온라인 홈페이지를 통해서 판매를 진행하고 있으며 고려홍삼농축액 및 분말, 홍삼 캔디, 홍삼 젤리 등을 판매하고 있습니다.

**Q. 호주에서 홍삼 제품의 주 소비층은 누구인가요?**

호주에서 홍삼은 기억력 개선의 효과가 있어 알츠하이머 등을 예방해주며 이 외에도 노화로 인해 발생하는 질병들의 회복에 도움이 된다고 알려져 있기 때문에 젊은층에 비해 중장년층 및 노년층의 선호도가 더욱 높습니다. 그러나 홍삼이 건강에 좋다는 인식에 비해 아직 과학적 실험 결과는 잘 알려지지 않았습니니다. 만약 홍삼이 건강에 좋다는 사실이 과학적으로 밝혀진다면 홍삼 제품의 인기는 훨씬 높아질 것으로 예상됩니다.

**Q. 호주에서는 인삼 및 홍삼을 주로 어떤 형태로 섭취하나요?**

호주에서는 대부분 홍삼추출물에 꿀 등의 단맛을 첨가하여 차로 마십니다. 그러나 건강을 중시하는 소비자의 경우 가공되지 않은 홍삼뿌리 자체를 선호하는 경우가 많은데, 왜냐하면 홍삼 첨가 제품을 장시간 가열하면 비타민 등의 영양소를 잃는다고 생각하기 때문입니다. 이에 따라 요리첨가제로의 수요 역시 적을 것으로 예상합니다.

**Q. 호주 내 홍삼 제품은 어디에서 판매되고 있나요?**

홍삼 제품은 호주 내 하이퍼/슈퍼마켓과 건강기능식품 전문매장에서 판매되고 있습니다. 전통차 전문점에서도 홍삼차를 판매하고 있으나 대부분의 소비자들은 온라인에서 홍삼 제품을 구매합니다.

## Interview ③ 오스트럴허브(Austral Herbs)

46)

오스트럴허브  
(Austral Herbs)

전문가 소속

오스트럴허브  
(Austral Herbs)  
수입유통업체

연락처  
+61-(0)2-6778-7357

전문가 정보

Ms. Hanna  
(Office Administrator)



오스트럴허브(Austral Herbs)

Office Administrator, Ms. Hanna

**Q. 회사와 취급 제품을 간단히 소개해 주시기 바랍니다.**

오스트럴허브는 1996년에 설립된 수입유통업체로, 호주 켄터키주에 매장을 운영하고 있으며 자사 온라인 홈페이지를 통해서도 판매를 진행하고 있습니다. 주 취급 품목은 차 제품이며 말린꽃차, 허브차, 과일차, 인삼차 등을 판매하고 있습니다.

**Q. 호주 내 홍삼 제품의 수요 및 인식은 어떤가요?**

호주 내에서 홍삼 제품은 인지도는 높은 편이지만 가격이 높기 때문에 일정 수준의 경제력을 가진 고소득층이 주로 구매합니다. 소비계층이 한정적인 만큼 시장 수요는 높지 않은 편이며 중장년층은 건강목적으로, 젊은층들은 주로 부모님 선물용으로 구매합니다.

**Q. 호주에서 홍삼 제품을 요리에 사용하기도 하나요?**

홍삼은 건강식품으로 알려져 있기 때문에 유산균이나 비타민을 스테이크에 넣어먹지 않는 것과 같이 홍삼 제품을 요리에 넣어먹는 경우는 드뭅니다. 소비자들은 홍삼을 요리에 사용하면 건강에 좋은 영양소들이 파괴되는 것을 우려하며, 요리의 첨가물로서 사용하기에는 홍삼 재료 자체의 가격이 높기 때문에 건강을 중시하는 소비자들이라면 홍삼 제품 그대로 섭취하는 편을 선호합니다.

**Q. 호주에서 홍삼 제품은 어디에서 주로 판매되고 있나요?**

호주 내 유통업체들은 한국, 중국 등에서 홍삼 제품을 수입하여 하이퍼/슈퍼마켓, 식료품점 등 오프라인 매장에 납품하거나 온라인으로 판매하고 있습니다. 그러나 호주 현지 업체에서는 다양한 홍삼 관련 브랜드를 판매하고 있지 않기 때문에 홍삼 제품을 구매하고자 하는 소비자들은 주로 한인마켓이나 아시아마켓을 찾습니다.

45) 사진 자료 : 영스굿즈(Youngs Goods) 홈페이지

## Interview ④ 아시안푸드포유슈퍼마켓 (Asian Food 4U Supermarket)

47)

●  
 아시안푸드포유슈퍼마켓  
 (Asian Food 4U  
 Supermarket)

전문가 소속

아시안푸드포유슈퍼마켓  
 (Asian Food 4U  
 Supermarket)  
 수입유통업체

연락처

+61-(0)7-5443-8109

전문가 정보

Ms. Tiffany Ko  
 (Sales Manager)



### 아시안푸드포유슈퍼마켓(Asian Food 4U Supermarket) Sales Manager, Ms. Tiffany Ko

**Q. 회사와 취급 제품을 간단히 소개해 주시기 바랍니다.**

아시안푸드포유슈퍼마켓은 아시아 식품을 전문으로 취급하는 수입유통업체로 호주 마루치도어시에 매장을 운영하고 있으며 자사 온라인 홈페이지를 통해서도 판매를 진행하고 있습니다. 주로 한국, 중국, 일본, 필리핀, 말레이시아 등에서 수입하고 있으며 각종 식·음료제품을 판매하고 있습니다.

**Q. 호주 내 차(tea)의 소비 트렌드는 어떤가요?**

최근 5년간 호주 내에서 스트레스 해소 목적으로 요가와 명상이 트렌드로 떠오름에 따라 차의 소비량도 상승했습니다. 호주에서는 주로 아침에 커피나 차 종류를 즐겨 마시는데 최근 웰빙이 유행하면서 다양한 차 제품이 출시되고 있습니다. 또한 호주 내 중국전통티하우스에서 홍삼차를 판매하고 있는데 일반 녹차보다 가격이 높은 편입니다.

**Q. 호주 내에서 홍삼의 인지도는 어떤가요?**

최근 아시아 외 국가들에서 홍삼의 인지도가 상승하고 있는 추세입니다. 각국에서 개최되는 전시회 및 박람회 등에서 아시아 홍삼 제품들이 소개되어 식품 관계자들을 중심으로 홍삼 제품에 대한 인식이 퍼지게 되었습니다. 홍삼 제품의 모든 마케팅은 건강기능 중심이며 주로 온라인으로 홍보 및 판매를 진행합니다.

**Q. 호주 소비자들의 홍삼 제품의 주요 구매 요인은 무엇인가요?**

홍삼 제품의 경우, 원산지를 중요시 하는데 아시아산의 선호도가 가장 높습니다. 그러나 최근에는 호주 북부지역에서도 홍삼이 재배되고 있는데 현지 재배 홍삼은 수입산에 비해 비교적 가격이 비교적 저렴하다 보니, 홍삼제품을 처음 구매하는 소비자는 호주산을 먼저 구매하는 편입니다.

46) 사진 자료 : 오스트럴허브(Austral Herbs) 홈페이지

47) 사진 자료 : 아시안푸드포유슈퍼마켓(Asian Food 4U Supermarket) 홈페이지

## Interview ⑤ 호주 농업수자원부(Department of Agriculture, Water and the Environment)

48)

●  
 호주 농업수자원부  
 (Department of  
 Agriculture, Water and  
 the Environment)

전문가 소속

호주 농업수자원부  
 (Department of  
 Agriculture, Water  
 and the Environment)

연락처  
 +61-(0)3-8318-6700

전문가 정보

Ms. Kathy  
 (Import Service Officer)



호주 농업수자원부  
 (Department of Agriculture, Water and the Environment)

Import Service Officer, Ms. Kathy

**Q. 호주 농업수자원부에 대하여 간단히 소개해 주시기 바랍니다.**

호주 농업수자원부는 수입 식품의 검역을 담당하며 해당 식품이 호주의 공중 보건과 안전 요건을 충족하고 호주·뉴질랜드의 식품 표준 규정을 준수하는지 심사합니다. 식품 표준 규정은 호주에서 유통되는 모든 제품에 적용되며 수입검역심사에 통과해야만 호주로의 수입이 가능합니다.

**Q. 호주로의 식품 수출 시 어떤 인증을 받아야 하나요?**

호주 현지 업체는 HACCP 인증을 필수적으로 취득해야 하지만, 수출업체의 경우 선택적으로 획득할 수 있습니다. 그러나 호주는 모든 식품에 대하여 HACCP 인증에 준하는 생산 안전 요건을 따르도록 하고 있기 때문에 수출업체는 해당 인증을 취득하는 것이 효과적입니다.

**Q. 호주로의 식품 수출 시 라벨에는 어떤 정보를 기재해야 하나요?**

라벨에는 제품명, 원산지, 원료정보 및 영양정보, 권장섭취방법 및 보관방법 등을 표기해야 하며 모든 정보는 영어로 기재되어야 합니다. 호주 현지 수입업체는 당국의 요청에 따라 국제식물명명규약에 해당하는 성분의 이름(Botanical Name)을 제출해야 할 수도 있기 때문에 전 성분에 대한 정보를 정확하게 표기해야 합니다.

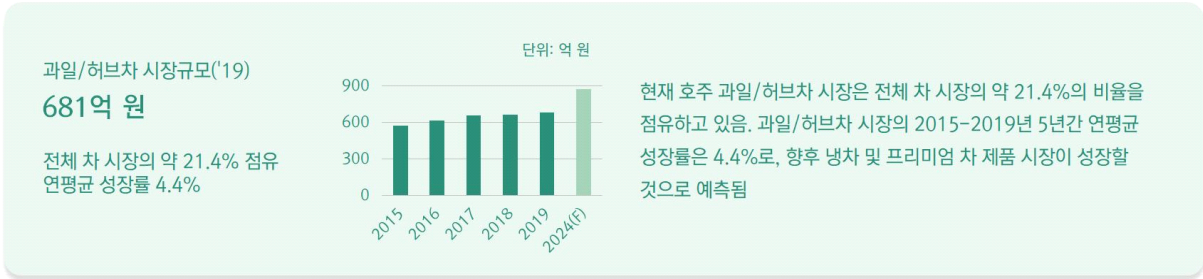
**Q. 홍삼 제품의 호주 검역 심사는 어떻게 진행되나요?**

홍삼 제품은 제품의 형태에 따라 검역절차가 결정됩니다. A사 제품의 경우 홍삼차보다는 홍삼농축액으로 통관절차가 진행될 가능성도 있는데, 왜냐하면 홍삼차 제품의 경우 대부분 말린 형태로 수입되기 때문입니다. 또한 호주에서는 생 홍삼뿌리의 수입이 불가하여 수출 전 홍삼농축액에 홍삼뿌리가 포함되어 있는지 확인해야 합니다.

## Ⅶ. 시장진출제언(Export Insights)



# Export Insights



**홍삼차 소비특징**  
건강관리에 관심있는 소비층이 주류

직장인, 학생 등 바쁜 생활하는 소비층 질병 예방에 관심 있는 중장년 소비층 환절기에 수요 증가

호주 온라인 쇼핑물 구매후기 키워드 분석 결과, 직장인 및 학생이 바쁜 생활 속 피로를 풀고 에너지를 얻기 위해 홍삼차를 소비하는 것으로 나타남. 전문가 4명 중 3명은 주요 소비층이 중장년층이라고 답했는데, 면역 및 뇌기능 향상으로 노화방지 및 알츠하이머 예방을 위해 홍삼차를 소비하기 때문이라고 설명함

이 외로, 홍삼차의 면역 향상 기능으로 인해 겨울철(6-8월) 전후 환절기에 제품 수요가 증가하는 경향을 보임

**홍삼차 유통채널**  
홍삼차 진출 가능 유통채널 '하이퍼마켓 & 슈퍼마켓' '아시아마트'

하이퍼마켓 & 슈퍼마켓 84.3% 점유  
아시아마트 포함 개인 및 기타 식료품점 8.4% 점유

호주 홍삼차 진출 가능 유통채널로는 하이퍼마켓 & 슈퍼마켓 및 아시아마트를 포함하는 개인 및 기타 식료품점, 등이 있음. 이 중 하이퍼마켓 & 슈퍼마켓이 84.3%의 점유율로 가장 큰 비율을 차지하고 있고 울워스, 콜스가 대표적임

아시아마트는 8.4%의 점유율을 차지하고 있으며, 케이티마트, 비스토어 등 한인마트에서 다양한 홍삼차 제품을 판매하고 있음



# Export Insights

## 비관세장벽

### 식품첨가물 유해물질 사용 제한 식품용 포장 안전성 요건 규제

식품첨가물은 호주뉴질랜드식품표준코드 규정을 통해, 식품용 포장은 호주식품표준청을 통해 규제



호주에서 유통되는 식품은 호주뉴질랜드식품표준코드(ANZFSC) 규정을 통해 식품첨가물 유해물질에 대한 사용량이 제한되어 있음. 대부분 우수제조관리기준(GMP) 기준에 따라 해당 유해물질의 물리적, 영양학적 효과를 낼 수 있는 최소한의 양이 사용되어야 함. 일부 유해물질은 ANZFSC 규정에서 최대사용량을 제한하고 있음

식품용 포장은 호주식품표준청에서 기본적인 식품포장 안전성 요건을 제시하고 있으며, 향후 나노물질 안전성 검토를 통해 개정될 예정임

## 인증

### HACCP 인증

수출업체는 HACCP 인증 취득이 선택 사항이나, 대부분의 호주 유통 식품은 HACCP 인증에 준하는 생산요건을 따르고 있음



호주 식품 수출업체가 의무적으로 취득해야 하는 인증은 없는 것으로 나타남. HACCP 인증 취득 역시 선택 사항임. 그러나 전문가에 따르면, 호주 현지 업체는 HACCP 인증 취득이 필수적이며, 다른 수입제품 역시 HACCP 인증에 준하는 생산 요건을 따르고 있는 상황이기 때문에 HACCP 인증을 취득하는 것이 수출에 효과적이라고 설명함

## 전문가피드백

### 01. 온라인 유통채널로 진출 02. 요리첨가제로의 수요는 미비

전문가 4인 중 3인 이상이 공통으로 제시한 피드백 사항



전문가 4명 중 3명이 홍삼차 제품의 유통채널로 온라인 유통채널 진출을 언급함. 이에 대해 홍삼차가 여러 오프라인 유통채널에서 판매되고 있지만, 최근 호주에서 온라인 마케팅이 활발해지고 있으며 소비자 역시 온라인 쇼핑의 빈도가 높아지고 있는 추세이기 때문이라고 설명함

한편 전문가 4명 중 3명이 홍삼차의 요리첨가제로의 수요에 부정적인 반응을 보임. 이는 홍삼 요리첨가제의 인식 자체가 약하며, 홍삼 제품을 오래 가열할 시 영양소가 파괴될 것을 우려하기 때문이라고 설명함

## 진출제언



Point 01. 건강관리에 관심이 있는 직장인, 학생 및 중장년층이 호주 홍삼차의 주요 소비층이며, 겨울 환절기에 홍삼차 수요가 높아짐

Point 02. 호주 홍삼차 진출 가능 유통채널로는 하이퍼마켓 & 슈퍼마켓 및 아시안마트가 있으며, 최근 호주 시장에서 온라인 유통채널을 통한 판매 및 마케팅이 활발해지는 추세임

Point 03. 호주 수출을 위한 의무 인증은 없지만, 대부분의 호주 유통 식품이 HACCP 인증에 준하는 생산요건을 따르고 있음





## [참고문헌]

### ■ 참고 자료

1. 「2019 재외동포현황」, 외교부(Ministry of Foreign Affairs), 2019.
2. 「Per Capita Income and Consumption Expenditure Nationwide」, 호주 국가통계국(National Bureau of Statistics of China), 2019.
3. 「Vietnam: Growing Demand for Healthcare Services」, 호주 브리핑(Vietnam Briefing), 2018.09.
4. 호주 식품표준청(Food Standards Australia New Zealand), 「Overview and application of food labelling」, 2014
5. 호주 식품표준청(Food Standards Australia New Zealand), 「Ingredient Labelling of Foods」, 2013
6. 호주 식품표준청(Food Standards Australia New Zealand), 「Warning and advisory Statements and Declarations」, 2014
7. 호주 식품국(Food Authority), 「Food Grade packaging」, 2020
8. 호주 식품표준청(Food Standards Australia New Zealand), 「Nanotechnologies in Food Packaging」, 2016
9. 호주 식품표준청(Food Standards Australia New Zealand), 「Australia New Zealand Food Standards Code - Standard 1.1.1 - Structure of the Code and general provisions」

### ■ 참고 사이트

1. 유로모니터(Euromonitor) 홈페이지 (www.portal.euromonitor.com)
2. 외교부 홈페이지 (www.mofa.go.kr)
3. 국제무역센터(International Trade Center) 홈페이지 (www.trademap.org)
4. 스태티스타(Statista) 홈페이지 (www.statista.com)
5. 호주 국가통계국(Australian Bureau of Statistics, Australian Government) 홈페이지 (www.abs.gov.au)
6. 농식품수출정보(KATI) 홈페이지 (www.kati.net)
7. 아마존(Amazon), Amazon.com.au
8. 리드사우스오스트레일리아(Lead South Australia), theleadsouthaustralia.com.au
9. 비스토어(Bestore) 홈페이지(www.bestore-canberra.business.site)
10. 비스토어(Bestore) 페이스북 홈페이지(www.facebook.com/canberrabestore/)
11. 케이티마트(KT Mart) 홈페이지(www.ktmartmall.com.au)
12. 케이티마트(KT Mart) 페이스북 홈페이지(www.facebook.com/ktmart09/)
13. 울워스(Woolworths) 홈페이지(ww.woolworths.com.au)
14. 울워스그룹(Woolworths Group) 홈페이지(ww.woolworthsgroup.com.au)
15. 야후뉴스(Yahoo News) 홈페이지(www.news.yahoo.com)
16. 더오스트레일리안파이낸셜리뷰(The Australian Financial Review) 홈페이지(www.afr.com)
17. 더뉴데일리(The New Daily) 홈페이지(www.thenewdaily.com.au)
18. 더가디언(The Guardian) 홈페이지(www.theguardian.com)
19. 야후파이낸스(Yahoo Finance) 홈페이지(www.finance.yahoo.com)
20. 콜스(Coles) 홈페이지(www.coles.com.au)
21. 더시드니모닝헤럴드(The Sydney Morning Herald) 홈페이지(www.smh.com.au)
22. 이베이(Ebay) 홈페이지(www.ebay.com)

## [참고문헌]

### ■ 참고 사이트

23. 아이비에스인텔리전스(Ibsintelligence) 홈페이지(www.ibsintelligence.com)
24. 씨엠오(CMO) 홈페이지(www.cmo.au)
25. 테임베이(Tamebay) 홈페이지(www.tamebay.com)
26. 아메리칸뱅크(American Banker) 홈페이지(www.americanbanker.com)
27. 아마존(Amazon) 홈페이지(www.amazon.com.au)
28. 이터시에틀(Eater Seattle) 홈페이지(www.seattle.eater.com)
29. 헤럴드선(Herald Sun) 홈페이지(www.heraldsun.com.au)
30. 마이아시아안그로서(My Asian Grocer) 홈페이지(www.myasiangrocer.com.au)
31. 오리엔탈티하우스(Oriental Tea House) 홈페이지(www.orientalteahouse.com.au)
32. 오픈테이블(Opentable) 홈페이지(www.opentable.com)
33. 채플스온와틀리(Chapels on Whatley) 홈페이지(www.chapelsonwhatley.com.au)
34. 트립어드바이저(Tripadvisor) 홈페이지(www.tripadvisor.com)
35. 패블러스케이터링(Fabulous Catering) 홈페이지(www.fabulouscatering.com.au)
36. 구글이미지(Google Images)
37. 립톤(Lipton) 홈페이지(www.lipton.com)
38. 호주 정부(Australian Government)(www.gov.au)
39. 호주 농수자원부(Department of Agriculture, Water and the Environment)(www.agriculture.gov.au)
40. 호주 식품표준청(Food Standards Australia New Zealand)(www.foodstandards.gov.au)
41. 호주 입법부(Federal Register of Legislation)(www.legislation.gov.au)
42. 호주 국경관리국(Department of Home Affairs)(www.abf.gov.au)
43. 호주 외교무역국(Department of Foreign Affairs and Trade)(www.dfat.gov.au)
44. 호주 세무서(Australian Taxation Office)(www.ato.gov.au)
45. 미국 농무부 해외농업서비스(United States Department of Agriculture Foreign Agricultural service)(www.fas.usda.gov)
46. 농식품수출정보(KATT) 홈페이지(www.kati.net)
47. 두잉비즈니스(Doing Business)(doingbusiness.org)
48. 관세법령정보포털(unipass.customs.go.kr)
49. 호주 정관장(KGAC Shopping Mall) 홈페이지(www.redginseng.com.au)
50. 영스굿즈(Youngs Goods) 홈페이지(koreanredginseng.com.au)
51. 오스트럴허브(Austral Herbs) 홈페이지(www.australherbs.com.au)
52. 아시안푸드포유슈퍼마켓(Asian Food 4U Supermarket) 홈페이지(www.buyasianfood.com.au)
53. 호주 농업수자원부(Department of Agriculture, Water and the Environment)(agriculture.gov.au)

- 발행 겸 편집 | aT 한국농수산물유통공사
- 발행 일자 | 2020.09.18

본 보고서 내용의 전부 또는 일부에 대한  
무단전재 및 재배포는 저작권법에 의하여 금지되어 있습니다.  
본문 내용 중 문의사항이나 개선할 사항에 대해서는  
aT 한국농수산물유통공사 로 연락하여 주시기 바랍니다.

Copyright 2020 aT 한국농수산물유통공사 All Right Reserved.

Printed in Korea