

세계 어분 생산동향

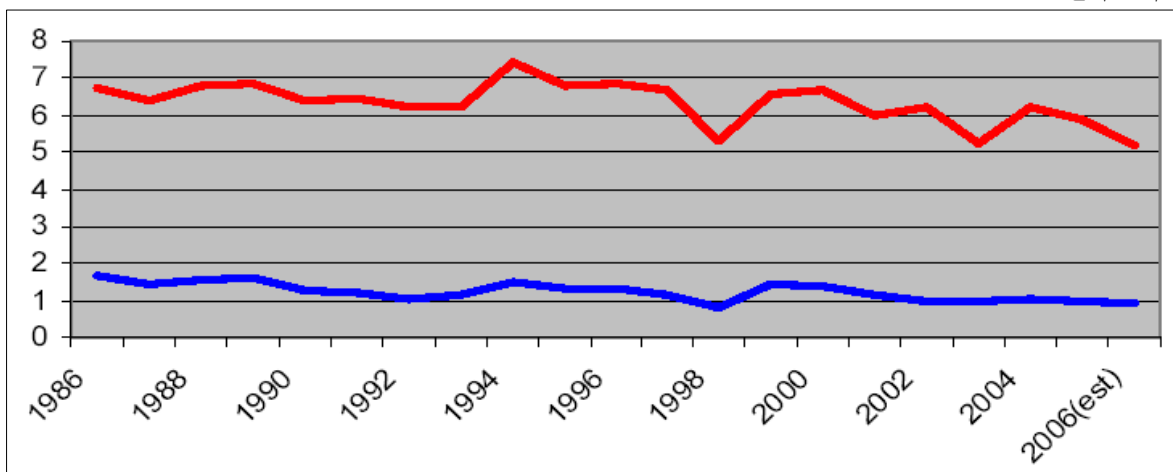
- 양식 사료용 어분 가격이 최근 심리적 상한선인 톤당 천 달러를 상회하면서 사료용 어분 가격 상승이 양식 생산 억제로 이어지지 않을까 하는 우려를 낳고 있음
 - 여기서는 국제어분기구가 발표한 어분 보고서를 중심으로 어분의 생산 동향을 살펴보고, 향후 전망에 대해 검토하고자 함

■ 어분¹⁾ 생산, 700만 톤에서 하락세

- 지난 20년간 어분 및 어유 생산은 약 700만 톤으로 안정적 수준을 유지하였으나 최근 감소 추세를 보이고 있음²⁾
 - 특히 1998년과 2003년에는 엘리뇨 현상으로 인해 어분 생산이 500만 톤으로 감소하였는데 특히 어분의 원료가 되는 멸치 생산이 크게 감소하였음

【 어분 및 어유의 생산 】

단위 : 백만 톤



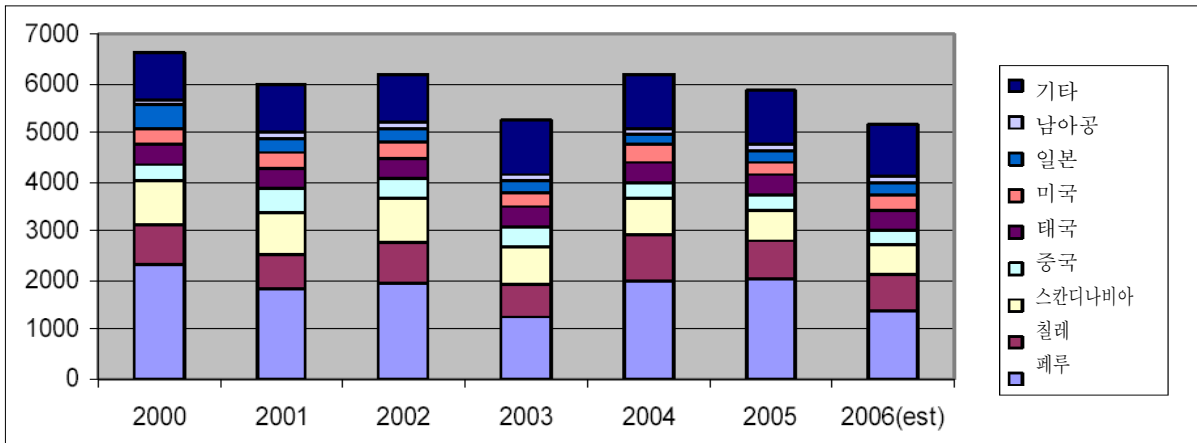
주: 붉은 선은 어분, 파란 선은 어유를 나타냄

- 어분 주요 생산국은 페루, 칠레 등 남미국가로 전체 생산량의 40%를 차지하며 주로 멸치, 전갱이, 정어리 등이 사료의 주 원료로 사용되고 있음
 - 2003년 멸치 생산량 감소를 경험한 이후 페루는 2006년부터 멸치 어획 쿼터량을 삭감하는 정책을 실시하고 있음

1) 어분이라 함은 어분(fishmeal)과 어유(fishoil)을 모두 포함하는 개념이지만 여기에서는 어유를 제외한 어분만을 의미함
 2) 이 중 어분(fishmeal)의 생산량은 600만 톤이고, 어유는 100백 수준임

【 주요 어분 생산국가 】

단위 : 천 톤



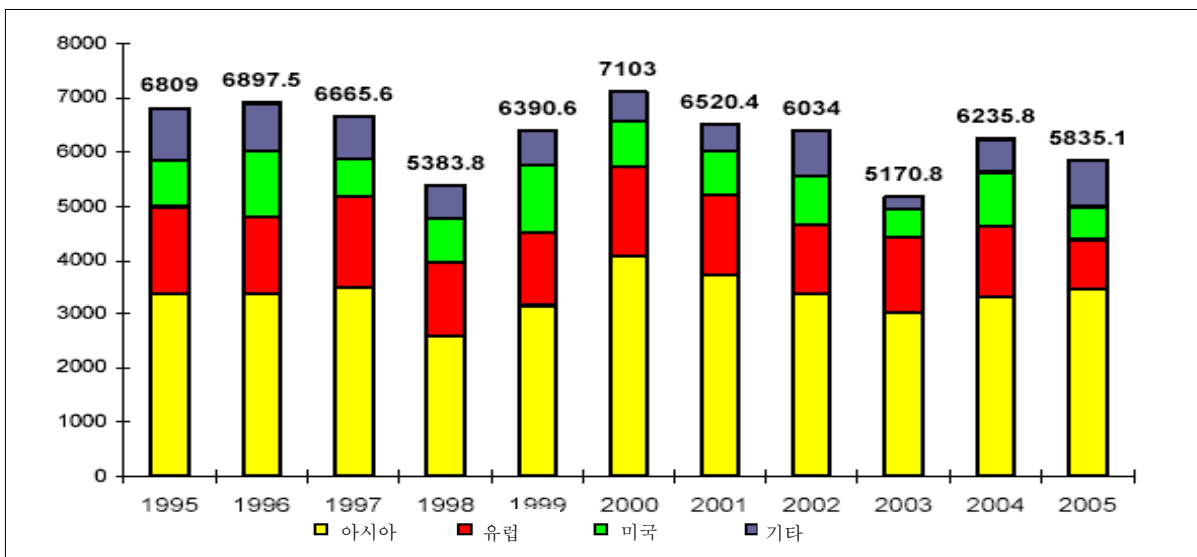
자료: Internatioanl Fishmeal and Fishoil Organization(IFFO)

■ 양식 생산 증가로 어분 수요는 더욱 늘어날 듯

- 어분 최대 소비 지역은 아시아 지역으로 전체 소비의 절반을 차지하는데 중국, 태국 등에서의 양식 생산이 늘어나면서 2003년부터 어분 소비가 점차 증가하고 있음³⁾
 - 이 중에서도 어분 소비가 가장 많은 양식어종은 새우, 연어류(salmon & trout), 해면어류(marine fish)로 이들의 어분 소비가 전체 양식 어분 소비의 69%를 차지함

【 대륙별 어분 생산 】

단위 : 천 톤

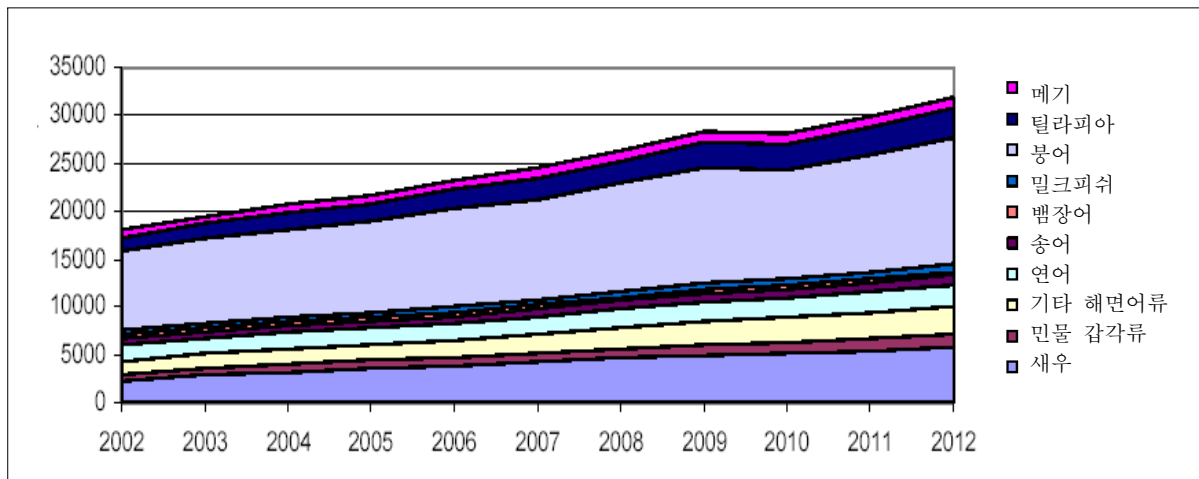


3) 국제어분기구(Internatioanl Fishmeal and Fishoil Organization, IFFO)가 발표한 자료에 따르면 2002년 사료용 어분은 양식 어류(277만 톤), 돼지(151만 톤), 가금류(136만 톤), 기타(56만 톤)등에 이용되어 양식 어류의 사료 소비 비중이 45%로 가장 높았으나 2006년에는 그 비중이 57%로 증가하였음

- 전 세계적으로 어분의 생산은 안정적 또는 간헐적 감소 추세에도 불구하고 수산물 소비 수준을 충족시키기 위한 양식어업 생산은 더욱 늘어날 것으로 예상돼 향후 양식 어업은 어분 공급 여부에 따라 적지 않은 영향을 받을 수 있음⁴⁾
 - 또한 어분의 주 원료가 되는 멸치, 전갱이, 정어리 어업이 과잉어획으로 이어져 자원고갈의 위험을 낳지 않을까 하는 우려도 제기되고 있음

【 FAO 양식 생산 추정 】

단위 : 천 톤



■ 국제사료기구, 어류용 어분 공급 부족 완화 예상

- 그러나 이 같은 우려에 대해서 국제사료기구는 어분 원료 생산이 양식 산업 발전의 걸림돌이 되지는 않을 것이라고 전망하고 있음
 - 그 근거로써 어분이 어류 양식장 외 돼지, 가금류의 사육에도 사용되나 돼지 사료는 2002년 대비 2006년에 3%포인트 감소(24%→21%), 하였고, 가금류는 무려 9% 포인트 감소(22%→13%)하여 그 감소분을 어류 양식장이 흡수할 수 있는 여지가 확대되었음

4) 세계 수산물 소비에서 양식 수산물의 소비 비중은 40% 이상 차지하고 있음(자료: 「Feed Technology Update」, Solutions for the global feed industry)