

전복

2007년 10월호

수산물관측

통권 제 81호 2007년 10월 4일 발행 등록번호 서울 라09578 ISSN 1739-5283 발행·편집인/ 이 정 환 발행처/ 한국해양수산개발원 인쇄/ 서울기획문화사
주소/ 137-060 서울특별시 서초구 방배동 1007-4 옥스포드 하우스 3F TEL. (02)2105-4920~9 FAX. (02)2105-4939 한국해양수산개발원 www.kmi.re.kr

한국해양수산개발원 수산업관측센터에서는 수산물의 생산, 가격, 재고동향 등 수산물 전반의 수급실태를 주기적으로 파악하여 매월 관측정보를 제공하고 있습니다. 더 세부적인 관측정보 및 수산업관측사업에 대한 설명은 홈페이지 (<http://www.foc.re.kr>)를 참조하시기 바랍니다.

추석 선물용 수요로 9월 출하량 크게 증가

10월 출하량은 다소 감소하고, 산지가격은 약보합세 보일 듯

- 9월 출하량은 전월에 비해 55% 증가한 505톤으로 나타났다. 완도에서는 전복 먹이 절식과 태풍의 영향으로 출하량 증가폭이 크지 않았으나, 해남·진도 지역은 상대적으로 태풍 피해가 적었고 여름철 먹이공급이 원활하여 출하량이 크게 증가했다.
- 완도의 활전복 산지가격은 추석 성수기임에도 불구하고 지난달과 동일한 가격을 형성하였으나, 9월 10일부터 계통 출하가 재개된 흑산도는 지난 7월에 비해 소폭 상승한 가격대를 형성하였다.
- 10월에는 완도지역의 출하가 활발할 것으로 보이지만 전반적인 전복 공급은 다소 감소할 것으로 예상된다. 반면 추석 이후 수요는 줄어들 것이므로 10월 산지가격은 약보합세를 나타낼 것으로 전망된다.



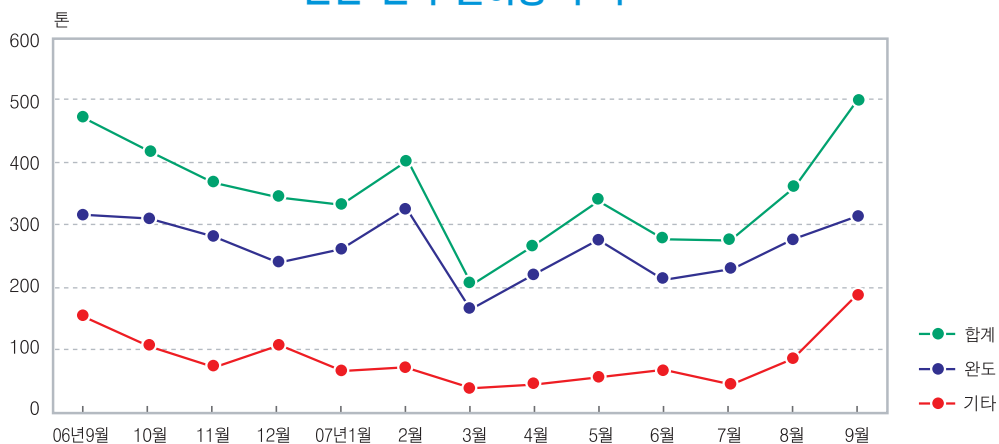
생산 동향

추석 선물용 수요로 인해 전복 출하량
큰 폭으로 상승

9월 출하량, 전월에 비해 55% 증가한 505톤

- 9월 전복 출하량은 505톤으로 8월에 비해 54.9% 증가하였고, 작년 동월에 비해서는 7.7% 증가하였다. 지역별로는 완도의 출하량이 312톤으로 8월에 비해 11.0% 증가하는데 그쳤으나,新安·해남 등 기타지역의 출하량은 124.4%나 증가한 193톤이었다.

연간 전복 출하량 추이



지역별 전복 출하 동향

(단위: 톤)

구 분	2006년	2007년		전월 대비(%)	작년 동월 대비(%)
	9월	7월	8월		
합 계	469	272	367	54.9	7.7
완 도	312	228	281	11.0	0.0
기 타	157	44	86	124.4	22.9

주: 9월은 잠정치이고, 기타지역은新安·해남·진도·여수 등임

완도지역, 여름철 먹이 절식 등으로 출하 증가폭 작아

- 완도 지역에서는 지난 여름철 전복 폐사를 우려하여 먹이 공급을 중단한 어가들이 많아 9월 들어 전복 살이 많이 빠져 있는 상태였다. 또한 9월 중순 태풍의 영향으로 출하가 다소 부진하여 추석을 앞둔 시점임에도 불구하고 8월에 비해서 출하량은 약간 증가하는데 그쳤다.
- 신안에서는 출하할 크기의 전복이 많지 않았고, 여수·고흥 등의 지역은 태풍으로 피해를 입었다. 반면 해남·진도 지역은 상대적으로 태풍 피해가 적었고 여름철 먹이공급이 원활하여 출하량이 크게 증가했기 때문에 기타지역 전체 출하량은 8월에 비해 큰 폭으로 증가했다.

큰 크기 전복 출하량은 증가, 작은 크기는 감소

- 추석 선물용 수요 증가로 인해 kg당 21마리 이상 크기를 제외하고 모든 크기의 출하량이 8월에 비해서 늘어났다. 그런데 21마리 이상의 작은 크기는 작년 9월에 비해서 크게 증가했는데, 이는 작은 크기 전복의 요리가 다양해졌고 이 크기에 대한 수요가 작년에 비해 전반적으로 늘었기 때문으로 분석된다.

크기별 전복 출하 동향

(단위 : 톤)

구 분	2006년	2007년			전월 대비(%)	작년 동월 대비(%)
	9월	7월	8월	9월		
합계	469	272	367	505	54.9	7.7
8마리 이하	54	12	27	69	176.0	27.8
9~11마리	152	62	67	124	106.7	-18.4
12~15마리	142	96	102	153	70.0	7.7
16~20마리	95	76	113	118	19.2	24.2
21마리 이상	26	23	58	41	-21.2	57.7

주 : 9월은 잠정치

완도지역 생다시마 유실로 먹이공급에 차질 예상

- 완도에서는 9월 태풍의 영향으로 다시마가 많이 유실되어 먹이공급에 애로를 겪을 것으로 예상된다. 기타지역의 경우에는 8월말부터 생다시마 생산이 종료되기 시작하여 9월에 염장다시마 혹은 마른다시마를 공급하는 어가들이 많았다.
- 전복 먹이용 미역은 완도에서는 주로 9월 말부터 10월 중순까지 시설될 것으로 조사되었다. 기타지역의 경우 해남은 10월 초~11월 초, 진도는 11월 초~12월 초, 신안은 10월 중순~12월 초에 주로 시설될 예정이다.

2007년도 전북 해상가두리 시설면적 253만 m²

- 수산업관측센터의 2007년도 전북 해상가두리 인공위성영상 판독결과, 전국 시설면적은 2006년도에 비해 51.2% 증가한 약 253만 m²로 조사되었다.
- 지역별로는 완도의 전북 해상가두리 시설면적이 작년에 비해 60.6% 증가한 약 199만 m²로써 전체에서 78.9%를 차지하고 있는 것으로 나타났다.

2007년 전북 해상가두리 인공위성영상 분석결과

(단위 : 천m²)

전 국	전 남						인천	충남	경남	전북
	소계	완도	신안	해남	진도	기타				
2,529.1	2,501.5	1,994.4	191.6	159.5	112.7	43.3	9.8	13.2	4.2	0.4

주 : 당센터 추정치

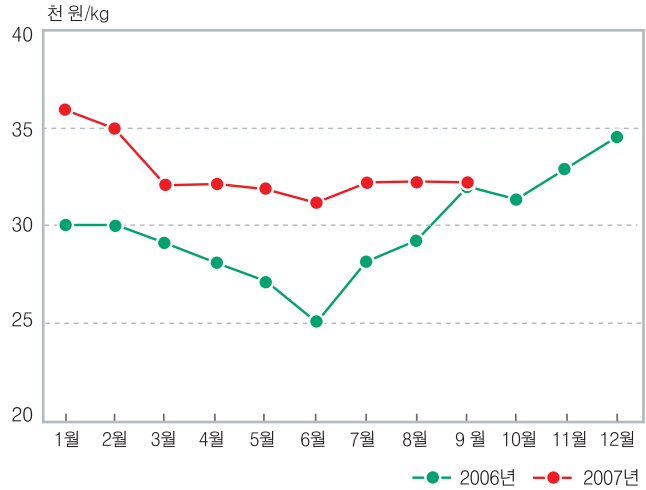
가격 동향

도·소매가격, 추석 성수기로 인해 소폭 상승

산지가격, 지난달과 가격변동 없어

- 9월의 활전복 산지가격은 추석 성수기임에도 불구하고 지난달과 동일한 가격을 형성하였으나, kg당 12마리 이하 큰 크기의 가격이 작년 동월에 비해서 낮은 수준을 형성하였다.
- 지역별로 보면 완도는 3개월째 동일한 가격을 형성하였으며, 9월 10일부터 계통 출하가 재개된 흑산도는 지난 7월에 비해 소폭 상승한 가격대를 형성하였다.

전복 산지가격 추이



주 : 9월은 잠정치이고, kg당 15마리의 가격임
 자료 : 완도군 수협 노화도지점

전복의 산지별 가격 동향

(단위 : 원/kg)

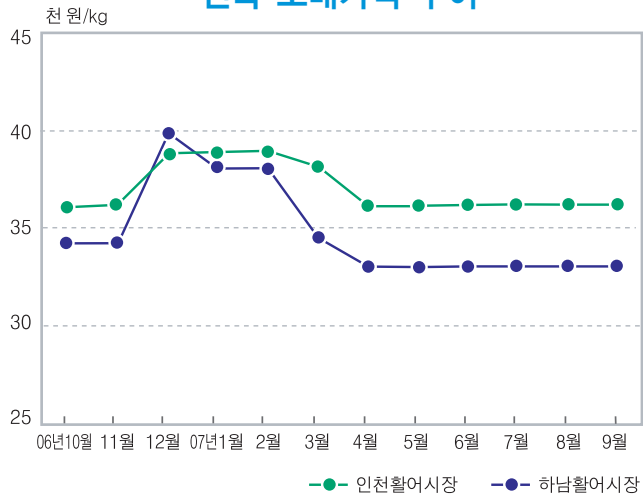
구 분	2006년		2007년		전월 대비(%)	작년 동월 대비(%)	
	9월	8월	9월	9월			
완도수협	노화지점	8마리	52,000	49,000	49,000	0.0	-5.8
		10마리	46,000	42,000	42,000	0.0	-8.9
		12마리	38,667	37,000	37,000	0.0	-4.3
		15마리	32,000	32,000	32,000	0.0	0.0
		20마리	24,000	26,000	26,000	0.0	8.3
	본점	8마리	53,000	49,000	49,000	0.0	-7.5
		10마리	47,000	42,000	42,000	0.0	-10.6
		12마리	40,000	37,000	37,000	0.0	-7.5
		15마리	31,750	32,000	32,000	0.0	0.8
		20마리	-	26,000	26,000	0.0	-
흑산도수협	8마리	52,000	-	48,000	-	-7.7	
	10마리	43,500	-	41,000	-	-5.7	
	12마리	36,000	-	36,000	-	0.0	
	15마리	29,000	-	31,000	-	6.9	
	20마리	22,000	-	25,000	-	13.6	

주 1) 9월은 잠정치이고, 수협 직판장 평균가격임
 2) 산지가격은 각 수협에서 전복 생산자로부터 구입하는 가격임
 자료 : 각 수협

도매가격, 선물용 큰 크기 위주 상승

- 9월의 활전복 도매가격은 지난 달에 비해 큰 크기를 중심으로 상승하였다. 이는 큰 크기의 전복이 선물용으로 많이 이용되었기 때문이다.
- 시장별로는 인천시장의 경우 kg당 8마리 크기의 전복 도매가격이 상승하였으며, 하남시장은 8마리와 10마리 크기가 지난 달에 비해 소폭 상승하였다.

전복 도매가격 추이



주 : 9월은 잠정치이고, kg당 15마리의 가격임
 자료 : 각 도매시장

활전복 도매가격 동향

(단위 : 원/kg)

구 분		2006년	2007년		전월 대비(%)	작년 동월 대비(%)
		9월	8월	9월		
인천활어 도매시장	8마리	52,000	50,000	55,000	10.0	5.8
	10마리	44,000	45,000	45,000	0.0	2.3
	12마리	38,000	38,000	38,000	0.0	0.0
	15마리	32,000	36,000	36,000	0.0	12.5
	20마리	29,000	30,000	30,000	0.0	3.4
하남활어 도매시장	8마리	54,000	48,000	52,000	6.1	-3.7
	10마리	40,000	41,000	43,000	2.4	7.5
	12마리	39,000	37,000	38,000	0.0	-2.6
	15마리	32,000	33,000	33,000	0.0	3.1
	20마리	28,000	28,000	28,000	0.0	0.0

주 : 도매가격과 산지가격의 차이는 감모율로 인한 것이며, 도매가격은 도매시장에서 소매상에게 판매하는 가격임
 자료 : 각 시장

대형마트 소비자가격, 전월 대비 10% 상승

- 9월의 대형마트 활전복 소비자가격은 지난달에 비해 10.0%, 작년 동월에 비해서 16.6% 상승한 kg당 70,658원에 거래되었다.

활전복 소비자가격 동향

(단위 : 원/kg)

구 분	2006년	2007년		전월 대비(%)	작년 동월 대비(%)
	9월	8월	9월		
대형마트	60,597	64,223	70,653	10.0	16.6
바다마트	85,664	100,250	95,588	-4.7	11.6

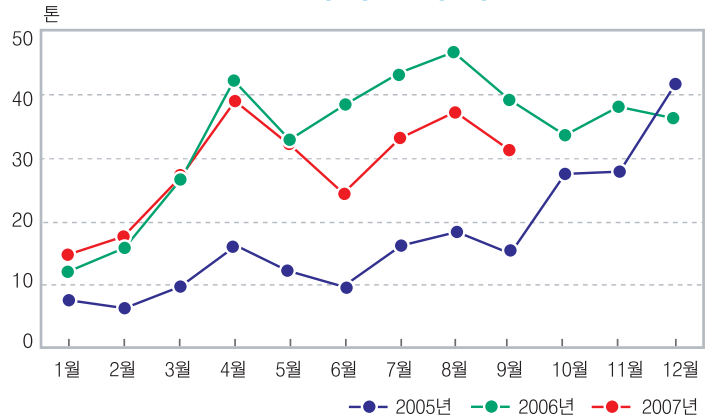
주 : 9월은 잠정치이고, 바다마트 가격은 수협중앙회 잠실 본점의 전복 평균 가격(부속 일반음식점으로 부가세 포함가격임).
 대형마트 가격은 kg당 10마리 크기의 월별 평균 소비자가격임

수출입동향

젓은 비로 유통 중 감량과 폐사 다량 발생

- 9월의 활전복 수출량은 전월에 비해 16.2% 감소한 31톤을 기록했다. 9월에는 비가 자주 내려 유통 중 감량과 폐사 등이 많이 발생했던 것으로 나타났다.
- 이에 따라 9월까지 누적수출량은 작년 동기기간에 비해 14.1% 감소한 256톤에 그쳤다.

활전복 수출 추이



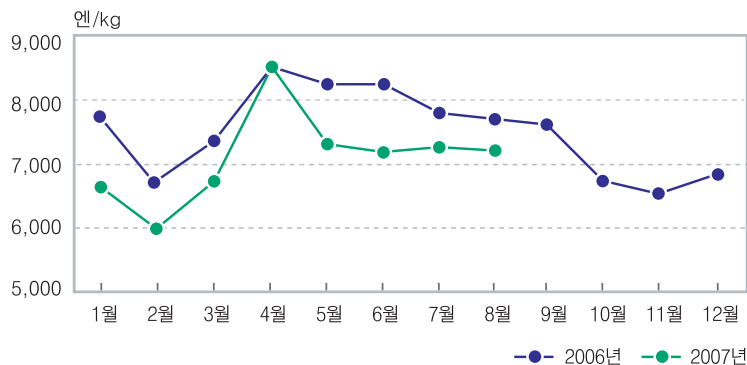
주 : 2007년 9월은 잠정치임
 자료 : 관세청 및 한국무역정보통신(KTnet), 「수출입통계」

해외 동향

8월 일본 전복가격, 공급 증가로 전월 및 작년 동월에 비해 하락

- 삿포로중양도매시장의 8월 활전복 평균 도매가격은 kg당 7,135엔으로 7월에 비해 1.1% 하락하였으며, 작년 8월에 비해서도 7.6% 낮은 수준에서 거래되었다. 이는 예년에 비해 활전복 공급이 증가하였기 때문이다.
- 한편 2007년 9월 27일 삿포로중양도매시장에 거래된 이와테(岩手)산과 이와나이(岩内)산 중품의 활전복 도매가격은 각각 전월과 동일한 kg당 8,400엔, 7,350엔이었다.

일본 삿포로중양도매시장(本場)의 활전복 도매가격 추이



자료 : 일본 삿포로중양도매시장(<http://www.sapporo-market.gr.jp>)

생산 및 가격전망

10월 출하량 다소 감소하고, 산지가격은 약보합세 보일 듯

10월 전북 출하량은 다소 감소할 듯

- 10월부터 본격적으로 가을철 입식이 시작된다. 따라서 태풍 영향 등으로 추석 전출하가 다소 활발하지 못했던 완도지역의 양식어가들은 입식자금 조달을 위해 10월에 출하할 것으로 예상된다. 반면 추석 이후 해남·진도 등 기타지역의 출하량은 크게 감소할 것으로 예상되므로 10월의 전국 출하량은 다소 감소할 것으로 전망된다.

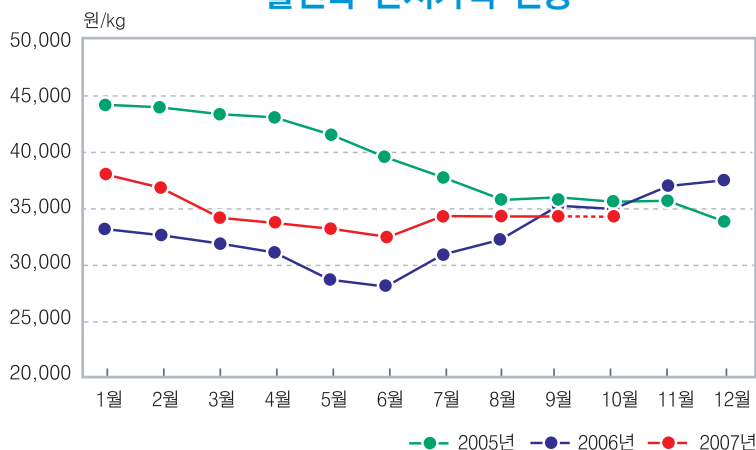
10월 활전복 수출량, 9월에 비해 소폭 증가할 듯

- 10월에는 태풍 등의 영향이 적어 9월에 비해 수출이 증가할 것으로 보인다. 그러나 유통 중 감량과 폐사 등에 대한 우려로 증가폭은 크지 않을 것으로 전망된다.

10월 전북 산지가격, 약보합세 전망

- 완도지역의 10월 출하가 활발할 것으로 예상됨에도 불구하고 전반적인 출하량은 감소할 것으로 보인다. 반면 추석 이후 수요는 다소 줄어들 것이므로 10월 산지가격은 약보합세를 나타낼 것으로 전망된다.

활전복 산지가격 전망



주 : 2007년 10월은 전망치이고, 9월 가격은 9월 21일까지 잠정치이고, kg당 12~15마리 기준
 자료 : 완도수협 노화지점

이번 시장 Focus는 지난 호에 이어 전복의 종묘생산 현황을 파악하기 위해 주요 산지인 완도, 진도, 해남 등의 해양수산사무소 및 종묘생산자 면담조사 결과를 정리한 것이다.

전복 종묘 생산, 파판당 생산 마리 수는 적어지고 품질은 좋아져

- 주요 산지별 전복 종묘 생산특성을 조사한 결과, 파판당 출하량이 예전에는 8~10마리였으나 최근에는 4~6마리로 감소한 것으로 나타났다. 이는 양식어가들이 과거에 비해 가격이 높더라도 우수한 품질의 종묘를 선호하기 때문이다.
- 한편 시기별 출하비중을 보면, 가을에 주로 출하되는 1차의 비중이 60% 이상이며, 그 외에는 봄에 2차 또는 3차로 출하되는 것으로 나타났다.

신안(흑산도)는 다른 지역과 달리 중간패 입식이 많아

- 조사 대상 지역 중 완도의 종묘 생산량이 가장 많은 것으로 조사되었다. 이는 완도의 봄철 수온상승(4월, 13~15℃)이 빨라 다른 지역보다 20일 정도 조기생산이 가능하기 때문이다.
- 또한 흑산도는 다른 지역과 달리 4cm 이상의 중간패(750원/마리) 입식이 많은 것으로 나타났다. 이 지역은 파도가 강하고 겨울철 수온이 낮아 먹이 공급이 원활하지 못해 양식어가들은 성장이 빠르고 폐사율이 낮은 중간패를 선호하기 때문이다.

전복의 종묘 산지별 생산 특성

구분	완도	진도	해남	신안	
어가 수	198	143	39	6	
파판당 출하량	4~5마리	5~6마리	5~6마리	5마리	
생산 지역	완도(50%), 노화도(20%), 고금(20%), 소안 등(10%)	용호(40%), 모사(30%), 가계(20%), 접도 등(10%)	화산(50%), 송지(30%), 북평 등(20%)	압해(80%), 도초(10%), 입자 등(10%)	
출하 시기별 비중	1차	90% (300~350원)	68% (300~330원)	60% (250~300원)	60% (300~330원)
	2차	10% (80~250원)	29% (220~250원)	35% (150~200원)	20% (170~200원)
	3차	-	3% (100~180원)	5% (무상, 자가입식)	20% (무상, 자가입식)
출하 지역	관내(95%), 여수(2%), 고흥(2%), 기타(1%)	관내(7%), 완도(70%), 신안(10%), 해남(7%), 기타(6%)	관내(50%), 완도(40%), 기타(10%)	관내(95%), 완도(5%)	

주 1) 출하비중의 ()는 전복 종묘의 마리당 평균 판매가격임

2) '1차'는 성장이 빠른 선두그룹을 말하며, 주로 가을철에 출하되는 경우가 많음. '2차'는 1차 이후에 판매되는 그룹을 말하며,

'3차'는 가장 늦게 출하되는 그룹으로 주로 봄철에 출하되며 용도는 자가 입식이나 방류용으로 이용됨.

자료 : 각 지역별 해양수산사무소 및 전복 종묘생산자 면담조사(2007. 8. 6~24) 결과

집필진

강종호(총괄), 옥영수(생산·가격전망), 성진우(생산), 이남수(시장·가격), 박광서(수출입), 백은영(일본)