

2016 농식품 해외시장 맞춤형조사

Product : 김치(Kimchi)

Country : 말레이시아(Malaysia)

CONTENTS

I. 시장 통계	4
1. 통계분석 기준 설정	6
2. 글로벌 수입통계	7
3. 말레이시아 수입통계	8
II. 시장 트렌드	9
1. 시장 메가 트렌드	11
2. 소비 트렌드	12
3. 제품 트렌드	13
4. 정책 트렌드	14
III. 경쟁사 분석	15
1. 경쟁사 선정	17
2. 경쟁사별 현황 파악	18
IV. 경쟁제품 현지조사	22
1. 분석 제품 및 기준	24
2. 가격 정보	25
3. 포장용기 정보	26
4. 기타(성분, 원료, 열량, 규격, 상세스펙 등)	26
5. 현지조사 및 온라인 쇼핑몰 데이터	28
V. 유통구조 현황	31
1. 현지 유통구조 map	32
2. 추천 진출 경로	33
3. 유통업체 담당자 인터뷰	34

CONTENTS

VI. 유통업체 현황	35
1. 주요 유통채널 개관	37
2. 주요 유통채널 핫이슈	38
3. 유통업체별 개요	39
- Cold Storage	39
- AEON	40
- JAYA Grocer	41
VII. 통관 및 검역 정보	43
1. 통관 및 검역 절차	45
2. HS 코드 및 관세율	48
3. 제출서류	49
VIII. 인증 정보	52
1. 권장인증	54
2. 말레이시아 내 인증 취득제품	56
3. 제출서류	57
IX. 라벨링 정보	58
1. 라벨 표기사항	59
2. 라벨링 예시	61
X. 식품첨가물 정보	62
1. 잔류농약규정	64



I. 시장 통계

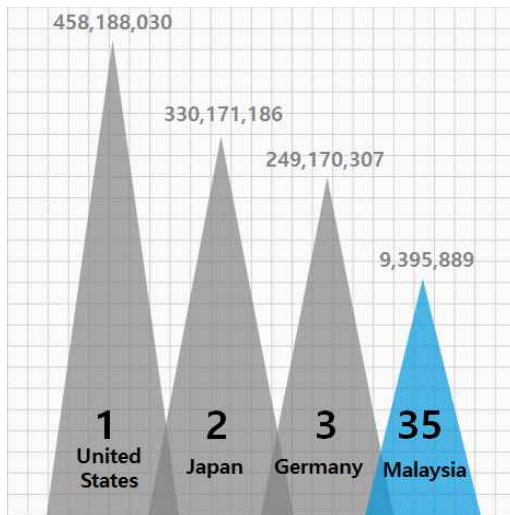
1. 통계분석 기준 설정
2. 글로벌 수입통계
3. 말레이시아 수입통계

※ 말레이시아 내 김치 시장규모는
품목 특성상 통계 자료가 제공되지 않아 본 보고서에서 제외하였음

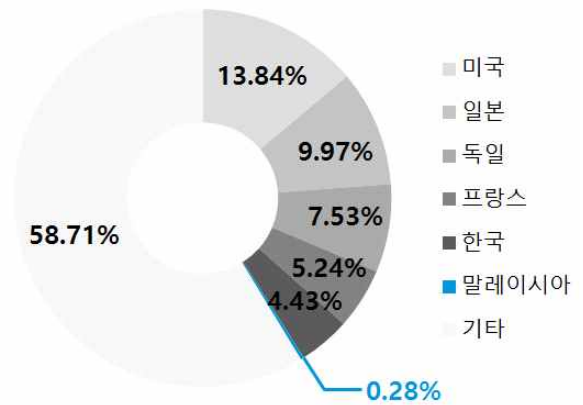
시장통계 OVERVIEW



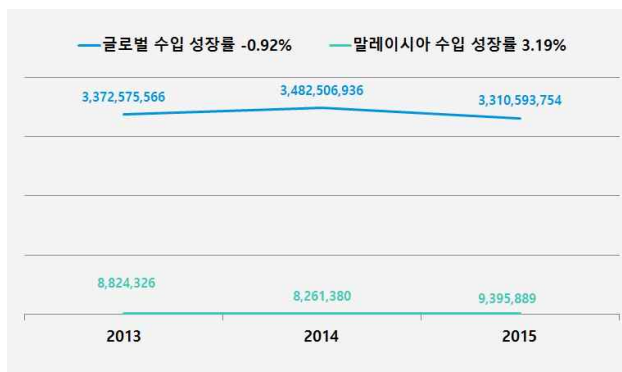
▶ 2015년 글로벌 수입 규모 순위, US달러 기준



▶ 2015년 글로벌 수입 비중



▶ 말레이시아 수입시장 규모, US달러 기준



글로벌 수입 규모 1위 미국,
말레이시아, 글로벌 수입 35위
말레이시아 수입상대국 한국,
점유율 2.96% 4위
2015년 기준 수입규모
81만 6,772달러

1. 통계분석 기준 설정(HS CODE)

김치, HS CODE 2005.99.1000에 해당

글로벌 수입 통계 및 말레이시아 수입 통계를 확인하기 위해 HS CODE 기준을 설정함

실제 HS CODE를 확인하는 방법에는 한국 관세무역개발원에서 발간한 ‘관세율표/관세율표해설서/HS 품목별 수출입통관편람’을 통하거나 관세청 UNI-PASS 홈페이지 ‘품목분류정보’를 검색하거나 관세청 ‘관세법령정보포털 3.0’을 활용하는 법 등이 있음. 법적인 효력을 가진 HS CODE를 확정하기 위해서는 관세청 관세평가분류원장에게 신청하는 방법이 있음

분류 시, 문제 발생이 예상될 경우 말레이시아 관세청이 제공하고 있는 HS CODE 분류 정보를 조사해야 함. 말레이시아 관세청은 말레이시아 HS CODE를 홈페이지를 통해 제공하고 있으며 품목별 HS CODE 조회가 가능함

표 1.1 통계 기준 설정

통계	기준
글로벌 수입 규모 및 성장률	HS CODE 2005.99
말레이시아 수입 규모 및 성장률	HS CODE 2005.99.910

표 1.2 말레이시아 내 김치 HS CODE 분류

국가	HS CODE	품명
한국	2005	조제하거나 보존처리한 그 밖의 채소(식초나 초산으로 처리한 것은 제외하고, 냉동하지 않은 것으로 한정하며, 제2006호의 물품은 제외한다)
	2005.99	2005호 중 기타
	2005.99.1000	김치
말레이시아	2005	조제하거나 보존처리한 그 밖의 채소(식초나 초산으로 처리한 것은 제외하고, 냉동하지 않은 것으로 한정하며, 제2006호의 물품은 제외한다)
	2005.9	그 밖의 채소(채소의 혼합물을 포함한다)
	2005.99	기타
	2005.99.910	기타 중 밀폐용기에 넣은 것

출처 : 한국 관세청(www.customs.go.kr), 말레이시아 관세청(www.customs.gov.my)

표 1.3 제품 HS CODE 확인가능 사이트

분류	사이트명	URL
HS CODE	한국 관세청	www.customs.go.kr
	관세법령정보포털 3.0	unipass.customs.go.kr/clip/index.do
	말레이시아 관세청	www.customs.gov.my

2. 글로벌 수입통계

글로벌 수입 규모 1위 국가, 미국

‘조제·보존처리한 그 밖의 채소 중 기타’의 제품을 가장 많이 수입하는 국가는 미국으로 나타남. 미국은 4억 5,818만 8,030달러로 글로벌 수입시장에서 13.84%의 수입규모 비중을 차지함. 2013년 ~ 2015년 3개년 연평균 성장률도 11.44%로 수입 규모 상위 5개국 중 가장 높은 것으로 나타났음. 상위 5개국 중 한국이 2013년 ~ 2015년 3개년 연평균 4.34%의 성장을 하고 있는 것을 제외하면 일본, 독일, 프랑스의 시장은 수입 규모가 줄어들면서 마이너스 성장을 하고 있음

말레이시아, 글로벌 수입비중에서 약 0.72% 차지

말레이시아는 글로벌 수입시장에서 국가 순위 35위로 939만 5,889달러를 수입하고 있으며, 연평균 성장률은 3.19%로 시장이 점진적으로 성장하고 있음. 말레이시아가 글로벌 수입 시장에서 차지하는 비율은 0.28%로 다소 낮지만 -0.92%로 수입시장의 규모가 점점 줄어들고 있는 글로벌 수입규모에도 불구하고 말레이시아는 수입규모가 늘고 있어 시장 전망이 밝음

표 1.4 글로벌 HS CODE 2005.99의 수입 규모

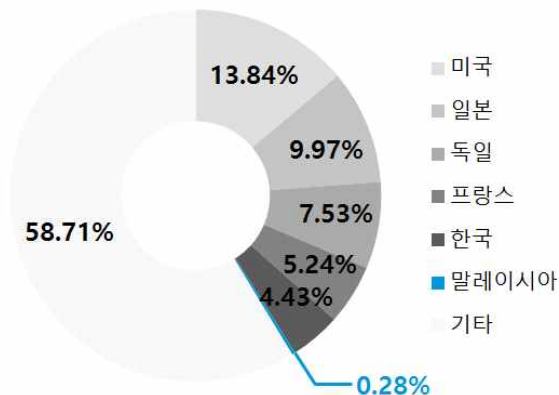
(단위: US달러, %)

수입 국가	2013	2014	2015	2013 ~ 2015 연평균성장률
글로벌	3,372,575,566	3,482,506,936	3,310,593,754	-0.92
1 미국	368,943,215	425,362,866	458,188,030	11.44
2 일본	387,858,582	357,603,466	330,171,186	-7.74
3 독일	279,727,145	288,722,504	249,170,307	-5.62
4 프랑스	191,350,344	206,830,578	173,598,640	-4.75
5 한국	134,638,313	128,543,414	146,575,694	4.34
35 말레이시아	8,824,326	8,261,380	9,395,889	3.19

출처 : Global Trade Atlas(www.gtis.com/gta)

표 1.5 국가별 HS CODE 2005.99의 수입 규모 비중(2015년)

(단위: %)



출처 : Global Trade Atlas(www.gtis.com/gta)

3. 말레이시아 수입통계

태국과 중국, 높은 수입 규모 비중 차지

말레이시아의 수입 상대국 1위는 태국으로, 2015년 기준 말레이시아 시장 내 태국의 시장 점유율이 52.18%에 육박하는 것으로 나타남. 2위에 기록된 중국은 38.90%를 점유하여 말레이시아 내 해당 두 국가의 수입이 가장 활발하게 이루어지고 있는 것으로 파악됨

한국산 제품 시장 점유율 급격한 성장세

2015년 기준 말레이시아, 조제·보존처리한 그 밖의 채소 중 기타의 제품 중에서도 밀폐용기에 담긴 제품의 수입액은 81만 6,772달러임. 말레이시아 내 한국의 2013년 ~ 2015년 3개년 연평균 성장률은 135.41%로 급격히 증가하고 있음. 말레이시아의 전체적인 수입규모는 점차 줄어들고 있지만 태국, 미국, 한국, 영국에서 수입하는 규모는 100%이상의 높은 성장률을 보이고 있어 시장의 귀추가 주목됨

표 1.6 말레이시아 HS CODE 2005.99.910 수입 규모

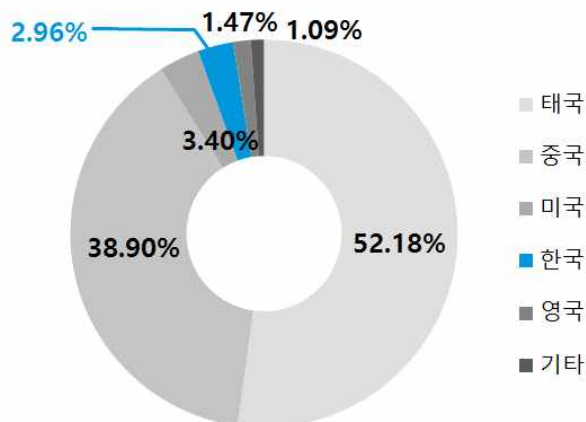
(단위: US달러, %)

수입상대국	2013	2014	2015	2013 ~ 2015 연평균성장률
글로벌	1,539,034	1,734,132	816,772	-27.15
1 태국	65,271	104,532	426,214	155.54
2 중국	1,314,062	1,580,178	317,762	-50.83
3 미국	5,785	11,491	27,758	119.05
4 한국	4,356	3,197	24,140	135.41
5 영국	765	2,380	11,984	295.79

출처 : Global Trade Atlas(www.gtis.com/gta)

표 1.7 국가별 HS CODE 2005.99.910 수입액 비중 (2015년)

(단위: %)



출처 : Global Trade Atlas(www.gtis.com/gta)



Ⅱ. 시장 트렌드

1. 시장 메가 트렌드
2. 소비 트렌드
3. 제품 트렌드
4. 정책 트렌드

시장트렌드 OVERVIEW



시장 메가 트렌드

“ASEAN 국가를 대상으로 한 역내 교역 비중이 높은 말레이시아”

- 말레이시아의 전체 교역 중 73%가 역내교역으로 ASEAN 시장으로 진입하기 위한 교두보가 될 것으로 예상됨

“말레이시아에서 꽃피는 프랜차이즈 기업”

- 패스트푸드로 유명한 글로벌 프랜차이즈와 함께 프랜차이즈 산업의 비중이 높아지고 있음
- 스타벅스를 포함한 프랜차이즈 매장에서 드라이브 스루(Drive Thru)매장을 운영하고 있음

제품 트렌드

“김치, 현지에서는 아직 큰 수요 없어”

- 김치 제품의 경우 일부 한인들과 한국의 문화 콘텐츠를 통해 한국 문화를 접한 젊은이들이 호기심 수준으로 소비하는 것에 그치고 있음

“중국식 절임 채소 소비 多”

- 말레이시아는 중국의 영향을 많이 받아 반찬의 경우 절임 채소를 주로 소비하는 것으로 나타남

소비 트렌드

“스마트폰 보급과 함께 증가하는 배달서비스”

- 말레이시아의 폰 이용자중 50%가 넘는 인원들이 스마트폰을 사용하면서 모바일을 이용한 배달 서비스가 성장하고 있음

“건강식에 대한 관심 증가 추세”

- 말레이시아의 비만·과체중 인구가 늘어남에 따라 당국에서는 운동의 중요성과 먹거리에 대한 경각심을 세우고 있어 건강식에 대한 관심이 증가하는 추세임

정책 트렌드

“말레이시아 과체중·비만 인구 증가 추세”

- 당국에서 과체중·비만이 위험하다는 것을 인지시키는 것과 동시에 이를 줄이기 위한 대책마련에 나섰음

“당국서 칼로리 표시 캠페인 시행”

- 식당의 메뉴판에 음식의 칼로리를 함께 쓸 것을 권장하는 캠페인이 진행되고 있음

1. 시장 메가 트렌드

ASEAN 국가를 대상으로 한 역내 교역 비중 높아

인구 3,000만 명인 말레이시아는 교역규모가 크고 ASEAN 국가로의 역내 수출 비중이 높은 편이며, 전체 교역 중 역내교역의 비중이 약 73%를 차지하는 것으로 나타남. 따라서 이런 환경을 이용하여 말레이시아 진출이 ASEAN 진출의 교두보로 작용할 수 있을 것으로 예상됨

말레이시아 1인당 GDP 1만 달러를 넘어서¹⁾

말레이시아의 1인당 GDP가 1만 달러를 넘어서면서 중소득국가로 진입하였음. 아시아 역내에서 비교해 보았을 때 중산층이 가장 발달한 지역으로, 싱가포르와 더불어 세계적인 트렌드를 가장 적극적으로 흡수하는 지역으로 테스트 시장에 걸 맞는 환경을 가지고 있음

시장조사 전문기관인 BMI Research에 따르면 2015년 말레이시아의 실제 GDP성장률은 2013년의 4.7%를 웃도는 5.0%로 성장할 것으로 예상함

말레이시아 시장을 선점하는 프랜차이즈 업계

높은 GDP 성장률과 함께 2014년 한 해동안 카페와 패스트푸드점에서 식사를 해결하는 소비자들이 늘면서 상대적으로 건실한 성장을 지속하고 있음. White Cafe Sdn Bhd는 셀프서비스 기반의 매장을 열었고, Chakrt Palace와 같은 일부 식당은 소비자가 좀 더 시간을 가지고 직접 주문서에 메뉴와 수량을 기록하도록 하고 그 시간에 종업원은 음식 서빙에만 집중할 수 있도록 하는 등의 전략으로 여러 경쟁업체들과의 경쟁에서 이기기 위한 노력을 지속함

또한 맥도날드, KFC, 버거킹과 같이 차에 탑승한 채로 제품을 구매할 수 있는 드라이브 쓰루(Drive-thru) 방식의 서비스 제공하는 미국계 프랜차이즈에 대한 방문 빈도도 늘어나고 있음. 말레이시아의 스타벅스 매장에서조차 드라이브 쓰루 방식의 서비스를 제공하여 소비자들의 이목을 끌고 있음

1) 대한무역투자진흥공사, '말레이시아 진출전략 보고서', 2015.02

2. 소비 트렌드

배달 서비스를 찾는 소비자들

현지 소비자들의 배달서비스에 대한 수요가 점차 증가하고 있는 추세임. 이런 배달서비스의 경우 카페에서 먹는 것 보다 2배에서 3배 가까이 비싸지만 장시간 근무로 지친 직장인과 부모가 맞벌이를 하는 가정의 자녀, 중·상류층의 소비자들은 이런 서비스를 선호하는 것으로 나타남

스마트폰의 사용 증가로 성장하는 배달 서비스

2014년 기준 현지에서 통신 서비스를 이용하는 소비자 중 50%가 넘는 인원이 스마트폰을 사용한다고 말레이시아 통신 멀티미디어 위원회는 밝혔음. 이에 따라 자체 앱과 메시지를 기반으로 한 온라인 배달 서비스 사업이 성장하고 있음

스마트폰 사용률의 증가와 함께 말레이시아에서 성공적으로 자리를 잡은 독일계 음식 배달 서비스 업체인 푸드판다(Food Panda)는 2016년 기준으로 말레이시아 최대의 도시이자 수도인 쿠알라룸푸르에 소재한 211개의 음식점과 제휴를 맺어 소비자가 다양한 메뉴를 접할 수 있도록 함

배달 서비스의 구획을 나누어 5링깃(한화 1446.95원)²⁾으로 통일하였는데, 이러한 체계적인 서비스 기획이 푸드판다(Food Panda)의 성공 비결이라고 할 수 있음

반면 마패라는 한인 기업도 배달서비스를 제공하고 있는데, 주로 한인들을 상대로 서비스를 제공하고 있음. 마패의 경우, 배달료를 거리별로 구분하여 일정거리 이상 벌어지면 배달요금이 추가되는 형식임. 푸드판다(Food Panda)의 경우에는 본인의 현 위치에서 먼 거리에 있는 음식점에서는 배달을 시킬 수 없지만 마패의 경우에는 추가요금만 내면 멀리 있는 음식점에서도 배달이 가능하다는 장점이 있어 귀추가 주목됨

건강식에 대한 수요 지속적으로 증가

말레이시아 현지에서 당뇨, 비만, 심장질환 등의 성인병이 사회적인 문제로 이슈화 되면서 건강에 대한 관심이 증가하고 있음. 이런 트렌드를 반영하여 현지의 프랜차이즈 업체들은 유기농 음료와 야채음료 제품의 비중을 늘리고 있음

2) 1링깃 = 239.39원(KEB 하나은행 고시기준, 2106.07.06)

3. 제품 트렌드

김치, 한국 제품이 다수

말레이시아에서 유통 중인 김치 제품은 다수가 한국제품인 것으로 조사되었음. 대부분의 김치는 한인들을 통해 소비되고 있으며, 현지인들 중에서 예능, 드라마, 영화 등과 같은 문화 콘텐츠를 통해서 한국 식품을 접한 소비자들이 호기심으로 소비하는데 그치고 있음

인터넷 쇼핑물 확인 결과, 채소의 경우 피클처럼 절여 먹는 경우가 많은 것으로 나타남. 중국계 말레이시아인들이 많기 때문에 중국의 절임채소를 먹는 식습관에 기인한 것으로 판단됨

표 2.1 말레이시아 내 유통 중인 김치

<p>종가집 열무김치 종가집</p> 	<p>KOREAN KIMCHI ILMI TRADING</p> 
<p>Kim Chi(Long Cabbage Kimchi) 한성(Phoenix Dynmic Sdn. Bhd)</p>	<p>종가집 깍두기 종가집</p>
	

출처 : 현지방문조사(Cold Storage, Aeon, Jaya Grocer, 2016.06)

말레이시아, 과체중·비만 인구의 증가

말레이시아 보건부가 발표한 바에 따르면, 말레이시아 인구의 절반 가까이가 과체중·비만으로 나타났다고 함. 18%의 국민은 비만이며, 30%의 국민들은 과체중이라고 함

말레이시아 뉴트리션 소사이어티(Malaysia Nutrition Society)의 회장, 이 시옹 티(E-Siong Tee)는 이에 대한 대책으로 아직 어린 학생들에게 20대가 되었을 때 건강한 신체를 유지할 수 있도록 보건 교육을 강화해야 한다고 주장함

또한 현대화가 진행되면서 차량을 사용하는 사람들이 늘어 난 것을 비만과 과체중의 원인 중 하나로 꼽아 가까운 거리라면 걸어 다니는 것이 건강을 유지하는 비법이라며, 걷기의 중요성을 강조하였음. 이렇듯 각 계 각 층의 사람들이 국민들의 몸무게에 주의를 기울이면서, 앞으로 비만과 관련한 식품에 대한 정부 차원의 정책들이 나올 것으로 예상됨

식당에 적용되는 칼로리 표시 정책

현지 매체인 채널 뉴스 아시아(Channelnewsasia)에 따르면 한 고속도로 휴게소의 벽에 걸려있는 메뉴판에서 요리별 칼로리 량이 표기 되어 있는 것을 확인 할 수 있다고 함. 이는 말레이시아 정부가 진행하고 있는 칼로리 알리기 캠페인의 일환이며, 지난 2월부터 국민들에게 하루에 섭취하는 칼로리에 대해 알리고자 하는 것이 주목적이라고 함

말레이시아 당국은 칼로리 알리기 캠페인을 시작으로 점차 건강 관련 캠페인을 늘려갈 것이라고 밝힘. 이런 정책의 일환으로 2년 전부터 핏 말레이시아(Fit Malaysia)라는 운동 권장 캠페인을 진행해왔으며, 2년이 지난 지금 말레이시아 국민들이 운동의 중요성에 대한 인지도가 점차 올라가고 있다고 밝힘



Ⅲ. 경쟁사 분석

1. 경쟁사 선정
2. 경쟁사별 현황 파악

경쟁사 분석 OVERVIEW

온라인 쇼핑몰 확인이업 비비고(CJ 제일제당)
현지조사 기업 증가집, 한성, ILMI Trading

#1. 증가집(대상 FNF)

기업 유형	제조업	설립년도	1975년	
취급 품목 유형	김치	홈페이지	www.daesangfnf.co.kr	
주요 제품			<p>부음 김치, 맛김치, 열무김치</p>	

#2. 비비고(CJ 제일제당)

기업 유형	제조업	설립년도	1953년	
취급 품목 유형	김치	홈페이지	www.cj.co.kr	
주요 제품			<p>bibigo Kimchi(하선정 김치),</p>	

#3. 한성(Phoenix Dynamic Sdn. Bhd)

기업 유형	제조업	설립년도	1996년	
취급 품목 유형	김치	홈페이지	www.hansungkimchi.com.my	
주요 제품			<p>Han Sung Kim Chi(Long Cabbage Kimchi)</p>	

#4. ILMI Trading

기업 유형	제조업	설립년도	N/A	<p>N/A</p>
취급 품목 유형	김치	홈페이지	N/A	
주요 제품			<p>Korean Kim Chi</p>	

1. 경쟁사 선정

경쟁사 선정 방법

- ① 말레이시아 온라인 쇼핑몰 내 제품 유통 중인 기업
- ② 현지조사 시 확인된 제조 기업

온라인 리서치 및 현지조사를 통한 경쟁사 선정

현지에서 김치를 판매하는 기업을 온라인 쇼핑몰 조사 및 현지조사를 통해 도출하여 분석대상 경쟁사로 선정함

온라인 쇼핑몰 조사 및 현지조사 결과, 종가집(대상 FNF), 비비고(CJ 제일제당), 한성, ILMI Trading이 말레이시아 김치 경쟁사로 선정됨

※ 현지 조사 결과 4개 경쟁사 제품 중 종가집(대상 FNF), ILMI Trading의 제품은 3매장에서 모두 확인 되었으며, 한성의 경우에는 1개의 매장에서만 확인 되어 시장에서 점유율이 높은 제품은 종가집(대상 FNF)과 ILMI Trading일 것으로 사료됨

표 3.1 현지 조사 매장

Clod Storage	종가집(대상 FNF), ILMI Trading
AEON	종가집(대상 FNF), ILMI Trading
JAYA Grocer	종가집(대상 FNF), 한성, ILMI Trading

표 3.2 말레이시아 온라인쇼핑몰 내 유통제품 도출

키워드	Kimchi, 韩国泡菜
온라인 쇼핑몰	Happy Fresh(www.happyfresh.my)

표 3.3 최종 경쟁제품 도출

온라인 쇼핑몰 확인기업	비비고(CJ 제일제당)
현지조사 기업	종가집(대상 FNF), 한성, ILMI Trading

2. 경쟁사별 현황 파악



종가집(대상 FNF)

한국의 대표적인 김치 제조사 중 하나로 1975년 국내 대학인 카이스트(KAIST)와 함께 공동 김치연구를 시작으로 향후 1987년에는 김치를 본격적으로 생산하기 시작하였음. 1988년 일본 수출을 시작으로 지속적으로 수출을 해옴. 2006년 대상 FNF로 출범하였으며 현재는 즉석 편의식 제품을 비롯해서 절임류 반찬, 두부 등 많은 제품군을 판매하고 있음

표 3.4 기업 개요

기업 유형	제조업
취급 품목 유형	김치, 반찬류, 절임류, 소스류, 양념재료, 즉석편의식, 해조류, 어묵류
국가	한국
설립년도	1975년
전화	+82-2-3290-8825
주소	서울특별시 중랑구 면목로 470 3층
홈페이지	www.daesangfnf.co.kr
기타 정보	- 김치 전문 제조기업으로 시작하여 대기업으로 성장한 기업 - 현지 방문 조사 시 가장 많은 제품군을 확인 할 수 있었음(3개 매장 모두 유통 중)

출처 : 대상 FNF(www.daeshangfnf.co.kr)

표 3.5 제품 소개

김치 브랜드		
	종가집 볶음김치	종가집 열무김치
		
	종가집 맛김치	종가집 총각김치

출처 : 대상 FNF(www.daeshangfnf.co.kr)

2. 경쟁사별 현황 파악



비비고(CJ 제일제당)

비비고는 CJ 제일제당의 브랜드 네임으로 해외 진출 시에 주로 사용하고 있음. 프리미엄 브랜드로 인식시키기 위해서 해당 브랜드 네임으로 뉴욕과 같은 세계 주요 도시에 비비고라는 퓨전한식식당을 열기도 하였음. 2013년 해당 식당의 인기와 함께 여러 한식 제품을 해외로 수출하였는데, 해당 브랜드에서 판매하는 만두 제품의 수출이 많이 일어나고 있다고 함

표 3.6 기업 개요

기업 유형	제조업
취급 품목 유형	식품류 전반(가공식품 및 음료)
설립년도	1953년
국가	한국
전화	+82-2-6740-1114
주소	서울특별시 중구 동호로 330 CJ제일제당센터
홈페이지	www.cj.co.kr
기타 정보	<ul style="list-style-type: none"> - 대기업인 CJ제일제당의 하위 브랜드로 다양한 제품군을 보유하고 있음 - 김치 브랜드인 하선정의 경우 1954년부터 김치 제품을 개발했다고 함 - 한국 제1호 요리 연구가였던故하선정 여사의 이름을 사용한 브랜드임

출처 : CJ 제일제당(www.cj.co.kr)

표 3.7 제품 소개

김치 브랜드	 
	비비고 하선정 맛김치

출처 : CJ 제일제당(www.cj.co.kr)

2. 경쟁사별 현황 파악



Han Sung(Phoenix Dynamic Sdn. Bhd)

말레이시아 현지에서 김치를 생산하여 판매하고 있으며, HALAL 인증을 획득한 기업임. 한성 김치는 온라인을 통해서 김치를 판매하고 있는 기업으로 30년 경력의 한인 요리사가 만들고 있음. 처음 레스토랑으로 시작하여 2012년에 Han Sung Kimchi 브랜드를 등록하고 판매하기 시작하였음. 현재는 김치를 활발하게 판매하고 있으며, Tesco, Cold Storage, JAYA Grocer 등지의 오프라인 매장에서도 유통하고 있음

표 3.8 기업 개요

기업 유형	제조업
취급 품목 유형	김치, 멸치볶음, 오징어채, 콩자반
설립년도	1996년
국가	말레이시아
전화	+60-3-6858-0545
주소	G-0-6, Block M Avenuem No.1, Jalan 1/38A, Segambut Bahagia, 52100 Kuala Lumpur, Malaysia
홈페이지	www.hansungkimchi.com.my
기타 정보	- 말레이시아 현지에서 김치를 제조하는 업체 - HALAL인증 획득 기업

출처 : 한성(www.hansungkimchi.com.my)

표 3.9 제품 소개

김치 제품		
	한성 김치	오징어채, 멸치 볶음, 콩자반

출처 : 한성(www.hansungkimchi.com.my)

2. 경쟁사별 현황 파악

ILMI Trading

현지에서 김치를 생산하고 있는 기업으로 대형 유통 매장인 Cold Storage, Tesco, JAYA Grocer에 모두 제품을 유통하고 있음. 해당 기업의 홈페이지는 확인되지 않았으나, 오프라인 유통 채널로 판매가 활발하게 일어나고 있는 것으로 보아 현지에서 소비자들의 수요가 높은 기업으로 사료됨. 현지방문조사 결과로는 중가집의 제품과 나란히 판매되고 있음

표 3.10 기업 개요

기업 유형	제조업
취급 품목 유형	김치
설립년도	N/A
국가	말레이시아
전화	+60-3-7982-0196
주소	No23, Jalan Tasek, 58100 Kuala Lumpur, Malaysia
홈페이지	N/A
기타 정보	<ul style="list-style-type: none"> - 인공 첨가물과 착색료가 첨가되지 않았다는 점을 제품의 상단에 명기하고 있음 - 말레이시아 현지 생산 제품 - 제품에 김치, 기무치(キムチ), 한귀파오차이(韓國泡菜), Kim Chi의 4개국어로 제품명을 표기하고 있음

출처 : 현지방문조사(Cold Storage, AEON, JAYA Grocer, 2016.06)

표 3.11 제품 소개

김치 제품		
	Korean Kim Chi	

출처 : 현지방문조사(Cold Storage, AEON, JAYA Grocer, 2016.06)



IV. 경쟁제품 현지조사

1. 분석 제품 및 기준
2. 가격 정보
3. 포장용기 정보
4. 기타 (성분, 원료, 열량, 규격, 상세스펙 등)
5. 현지조사 데이터

경쟁제품 현지조사 OVERVIEW



분석 제품 상세

종가집(대상 FNF)	종가집(대상 FNF)	비비고(CJ 제일제당)	ILMI Trading	한성(Phoenix Dynamic Sdn. Bhd)
종가집 맛김치	종가집 맛김치	하선정 맛김치	Korean Kimchi	Kim Chi(Long Cabbage Kimchi)

분석 지표 : 가격, 포장용기, 유통기한, 원료, 중량

분석 제품 : 현지 유통매장 방문 후 확보한 4개社 제품

현지 온라인 쇼핑몰 조사를 통한 1개社 제품

지표별 결과 값 활용 방안 : 지표별 평균 값 및 최소·최대 값 확인으로, 현지 시장 진출 시 제품 현지화(R&D) 가능

1. 분석 제품 및 기준

현지 매장 방문 및 온라인조사를 통해 5개 선정

표 4.1 방문 매장

매장명	주소	방문일시
Cold Storage	LL2.01, Jalan PJS 11/15, Bandar Sunway, 47500 Petaling Jaya, Selangor, Malaysia	2016.06
AEON	LG 1. 123, Sunway Pyramid, 3, Jalan PJS 11/15, Bandar Sunway, 46150 Petaling Jaya, Selangor, Malaysia	2016.06
JAYA GROCER	Lot LG-01, Lower Ground Floor, Empire Shopping Gallery, 47500 Subang Jaya, Selangor, Malaysia	2016.06

경쟁 제품



종가집(대상 FNF)
종가집 맛김치



종가집(대상 FNF)
종가집 맛김치



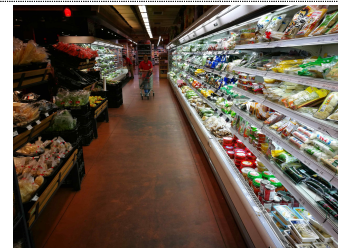
비비고(CJ 제일제당)
하선정 맛김치



ILMI Trading
Korean Kimchi



한성
(Phoenix Dynamic Sdn. Bhd)
Kim Chi
(Long Cabbage Kimchi)



출처 : 현지방문조사(Cold Storage, AEON, JAYA Grocer, 2016.06)

표 4.2 분석 제품 및 기준³⁾

제품명	제조사
종가집 맛김치(비닐포장)	종가집(대상 FNF)
종가집 맛김치(용기포장)	종가집(대상 FNF)
하선정 맛김치	비비고(CJ 제일제당)
Korean Kimchi	ILMI TRADING COMPANY
Kimchi(Long cabbage Kimchi)	한성(Phoenix Dynamic Sdn. Bhd)

▶ 분석기준 : 제품 상세 스펙에서 공통적으로 확인되는 용량, 100g 당 가격 (링깃), 포장형태, 원료, 유통기한 총 5가지 항목을 분석함

출처 : 현지방문조사(Cold Storage, AEON, JAYA Grocer, 2016.06) 및
온라인 조사(www.happyfresh.my)

3) 현지 매장 방문결과만으로는 김치 제품에 대한 확인이 충분하지 않아 온라인으로 추가 조사를 진행하여 비비고(CJ 제일제당)의 제품 판매를 확인함

2. 가격 정보

말레이시아 내 유통되는 김치

100g 당 평균 3.18링깃

경쟁 제품들의 평균 용량은 616g으로 나타났으며 100g당 제품의 가격은 평균 3.18링깃으로 나타남

경쟁 제품 중 가장 많은 용량을 나타낸 것은 Kimchi(Long Cabbage Kimchi)제품인데 1.3kg의 대용량으로 타사대비 약 2배가 넘는 제품의 용량을 보임. 가장 적은 용량의 제품은 종가집 맛김치 제품으로 플라스틱 용기 포장형 제품이었음

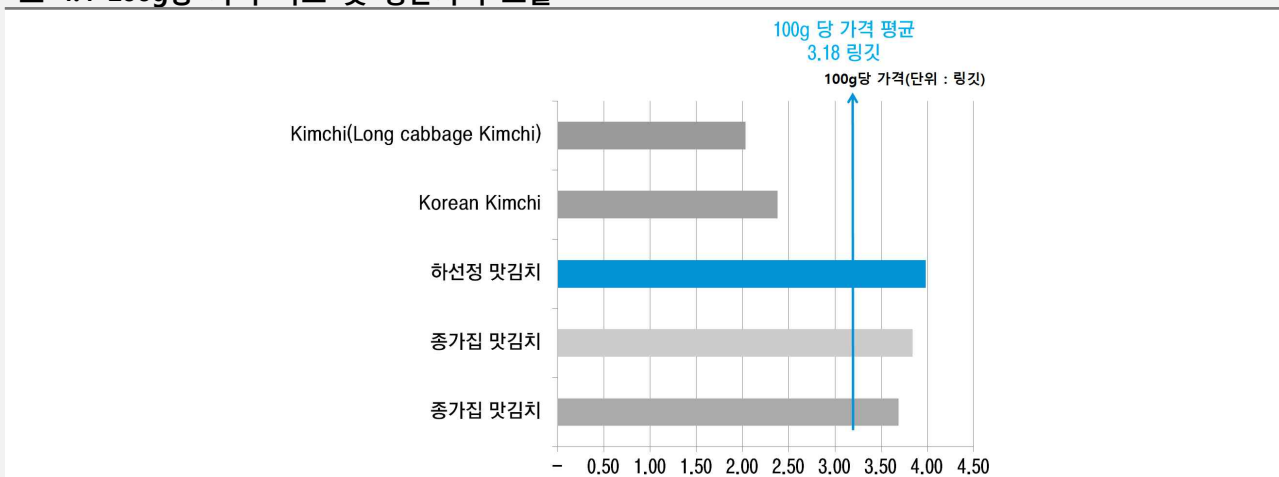
가격의 경우 말레이시아 현지에서 생산된 제품이 평균 가격 2.20링깃으로 한국산 제품의 평균 가격인 3.84링깃에 비해 1.64링깃이나 저렴한 가격을 보였음

표 4.3 가격 비교

제품명	용량(g)	가격(링깃 ⁴)	100g 당 가격(링깃)
종가집 맛김치(비닐포장)	500	18.43	3.69
종가집 맛김치(용기포장)	380	14.60	3.84
하선정 맛김치	500	19.90	3.98
Korean Kimchi	400	9.53	2.38
Kimchi(Long cabbage Kimchi)	1,300	26.39	2.03

출처 : 현지방문조사(Cold Storage, AEON, JAYA Grocer, 2016.06) 및 온라인 조사(www.happyfresh.my)

표 4.4 100g당 가격 비교 및 평균가격 도출



출처 : 현지방문조사(Cold Storage, AEON, JAYA Grocer, 2016.06) 및 온라인 조사(www.happyfresh.my)

4) 1 링깃 = 289.39원(KEB 하나은행 고시기준, 2016.07.06)

3. 포장용기 정보

플라스틱 소재 제품 비중 높아

실제 판매 중인 경쟁 제품 5개 중 4개가 플라스틱 용기를 사용하고 있었음. 현지 제조 제품인 2개 제품의 경우에는 투명한 플라스틱 용기 그대로 사용하여, 내용물을 볼 수 있도록 하였음. 반면 한국에서 생산된 2개 제품의 경우에는 플라스틱 용기는 사용하였으나, 겉면을 얇은 포장으로 덮어 내용물을 노출 하지 않고 제품에 디자인을 가미하였음. 현지 제품의 용기로 보아 현지인들은 내용물이 보이는 투명한 용기를 더 선호할 것으로 사료됨

4. 기타

유통기한 평균 84일

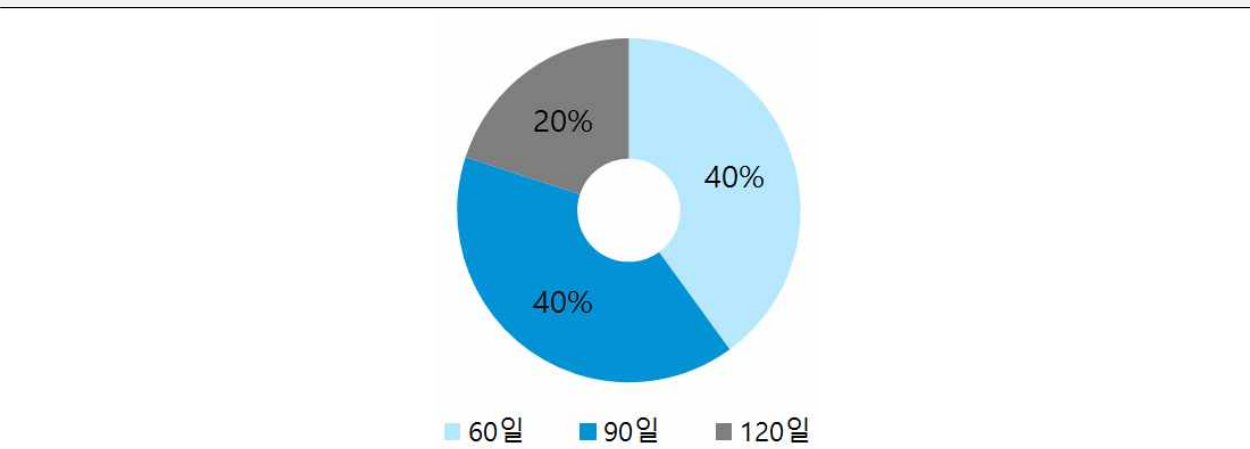
경쟁제품의 유통기한 최소 값은 60일, 최대 값은 120일임. 평균 유통기한은 84일이며, 김치의 경우 시간이 오래 지나면 숙성되어 특유의 신맛이 강해지기 때문에 유통기한이 길지 않은 것으로 사료됨

표 4.5 패키지 샘플(경쟁제품 분석)

불투명 플라스틱 용기		투명 플라스틱 용기		비닐 지퍼팩
				

출처 : 현지방문조사(Cold Storage, AEON, JAYA Grocer, 2016.06) 및 온라인 조사(www.happyfresh.my)

표 4.6 유통기한 비교



출처 : 현지방문조사(Cold Storage, AEON, JAYA Grocer, 2016.06) 및 온라인 조사(www.happyfresh.my)

4. 기타(성분, 원료, 열량, 규격, 상세스펙 등)

현지 생산제품 첨가물 들어가지 않아

말레이시아산 김치의 경우 천연 재료를 제외한 식품첨가물이 가미되지 않은 것으로 나타났음. 반면 한국산 제품에는 조미료, 감미료, 증점제와 같은 식품첨가물이 들어간 것을 확인함

현지제품의 경우에는 아직 감미료, 조미료, 증점제 등의 식품첨가물은 사용하지 않고 천연재료만을 사용한 것으로 나타남. 천연재료의 경우, 한국의 가정에서 만드는 것과 비슷한 재료를 사용함. 한성의 경우 한인식당의 요리사 출신이 만든 김치이기 때문에 현지에서 생산되지만 한국의 김치와 거의 똑같음

반면, 한국산 김치 제품에는 다양한 식품첨가물이 들어감. 한국산 김치의 경우 대상 FNF, CJ 제일제당과 같은 대기업에서 생산된 제품들로 공장에서 대량으로 생산되기 때문에 맛의 균일화를 위해 식품 첨가물을 사용하는 것으로 사료됨

표 4.7 제품별 원료 비교

제품명	원료
종가집 맛김치(비닐포장)	배추, 무, 고춧가루, 다시마소스(보습제(420), 다시마 추출물, 과당), 과당, 소금, 대파(Leek), 마늘, 양파, 전분(글루텐을 포함한 곡물), 멸치액젓, 양파, 생강, 새우액젓, 참깨, 젓산간균
종가집 맛김치(용기포장)	배추, 무, 고춧가루, 다시마소스(보습제(420), 다시마 추출물, 과당), 과당, 소금, 대파(Leek), 마늘, 양파, 전분(글루텐을 포함한 곡물), 멸치액젓, 양파, 생강, 새우액젓, 참깨, 젓산간균
하선정 맛김치	소금에 절인 배추(소금, 배추), 무, 타피오카전분 믹스[타피오카 전분, 증점제(412), 변성전분(1442)], 발효된 피쉬소스[멸치액젓, 새우액젓, 다시마 추출물, 조미료(621), 감미료(420)], 고춧가루, 마늘, 대파(Leek), 샬롯(Green Onion), 양파(Onion), 생강, 발효제 (가수 분해된 대두 콩단백질) 허가된 증점제, 조미료와 감미료, 멸치, 새우와 대두콩 포함함
Korean Kimchi	배추, 무, 당근, 파, 마늘, 생강, 설탕, 소금, 고추, 새우 페이스트, 대파(Leek)
Kimchi(Long cabbage Kimchi)	배추, 소금, 마늘, 생강, 고춧가루, 파, 대파(Leek), 무, 새우 분말

출처 : 현지방문조사(Cold Storage, AEON, JAYA Grocer, 2016.06) 및 온라인 조사(www.happyfresh.my)

5. 현지조사 및 온라인 쇼핑몰 데이터

현지 조사 정보

말레이시아 현지 유통매장 방문을 통해 조사된 제품의 기본 스펙 및 취급업자 정보를 다음과 같이 제공함

구분		제품 #1	제품 #2
제품 이미지	제품 이미지 (앞면)		
	제품 이미지 (뒷면)		
제품 스펙	업체명	종가집(대상 FNF)	종가집(대상 FNF)
	제품명	종가집 맛김치	종가집 맛김치
	용량(g)	500	380
	100g 당 가격(링깃)	3.69	3.84
	포장형태	비닐 팩 포장	플라스틱 용기포장(겉면 비닐포장)
	원료	배추, 무, 고춧가루, 다시마소스(보습제(420), 다시마 추출물, 과당), 과당, 소금, 대파(Leek), 마늘, 양파, 전분(글루텐을 포함한 곡물), 멸치액젓, 양파, 생강, 새우액젓, 참깨, 젓산간균	배추, 무, 고춧가루, 다시마소스(보습제(420), 다시마 추출물, 과당), 과당, 소금, 대파(Leek), 마늘, 양파, 전분(글루텐을 포함한 곡물), 멸치액젓, 양파, 생강, 새우액젓, 참깨, 젓산간균
유통기한(일)	60	60	
취급처	판매 확인 매장	JAYA GROCER	Cold Storage, AEON

5. 현지조사 및 온라인 쇼핑몰 데이터

구분		제품 #3	제품 #4
제품 이미지	제품 이미지 (#1)		
	제품 이미지 (#2)		
제품 스펙	업체명	한성 (Phoenix Dynamic Sdn. Bhd)	ILMI Trading
	제품명	Kim Chi(Long Cabbage Kimchi)	Korean Kim chi
	용량(g)	1,300	400
	100g당 가격(링깃)	2.03	2.38
	포장형태	투명 플라스틱 용기	투명 플라스틱 용기
	원료	배추, 소금, 마늘, 생강, 고춧가루, 파, 대파(Leek), 무, 새우 분말	배추, 무, 당근, 파, 마늘, 생강, 설탕, 소금, 고추, 새우 페이스트, 대파(Leek)
유통기한(일)	90	120	
취급처	판매 확인 매장	JAYA GROCER	AEON, JAYA GROCER

5. 현지조사 및 온라인 쇼핑몰 데이터

온라인 조사 정보

말레이시아 현지 유통매장 방문조사와 함께 온라인 조사를 통해 현지에서 유통되고 있는 김치 정보를 추가로 제공함. 온라인 조사를 통해 도출된 말레이시아 김치 제품은 하기와 같음

구분		제품 #5
제품 이미지	제품 이미지 (#1)	
	제품 이미지 (#2)	
제품 스펙	업체명	비비고(CJ 제일제당)
	제품명	하선정 맛김치
	용량(g)	500
	100g당 가격(링깃)	3.98
	포장형태	플라스틱 용기(겉면 비닐포장)
	원료	소금에 절인 배추(소금, 배추), 무, 타피오카전분 믹스[타피오카 전분, 증점제 412), 변성전분(1442)], 발효된 피쉬소스[멸치액젓, 새우액젓, 다시마 추출물, 조미료(621), 감미료(420)], 고춧가루, 마늘, 대파(Leek), 샬롯(Green Onion), 양파(Onion), 생강, 발효제 (가수분해 된 대두 콩단백질) 허가된 증점제, 조미료와 감미료, 멸치, 새우와 대두콩 포함함
	유통기한(일)	90
출처	HAPPY FRESH(www.happyfresh.my)	



V. 유통구조 현황

1. 현지 유통구조 map
2. 추천 진출 경로
3. 유통업체 담당자 인터뷰

1. 현지 유통구조 map



*출처 : 미국 농무부 'Retail Foods Malaysia 2014', 2014.11

유통구조	특징	유통 점유율
슈퍼마켓/하이퍼마켓 ⁵⁾	- 현대적인 유통 채널로 식품류의 유통채널 중 가장 큰 점유율을 보이고 있음 - 도심 지역에 위치하여 많은 소비자들이 해당 채널을 통해 식품을 구매함 - 폭넓은 식품을 취급하고 있으며, 수입제품 또한 취급하고 있기 때문에 가장 유효한 채널로 판단됨	67.69%
편의점/주유소	- 도시와 큰 마을에서 쉽게 찾을 수 있으며 노스사우스(North-South) 고속도로를 걸쳐서 펼쳐져 있음. 고속도로에 위치한 주유소는 편의점과 편의 시설(간단한 식사 가능)을 갖추고 있음 - 7-Eleven과 같은 편의점의 경우 도심에 위치하여 젊은이들이 간단한 끼니를 해결할 때 주로 사용함	8.09%
백화점	- 백화점은 의류에서부터 전자제품까지 다양한 제품을 판매하고 있음. 타 유통 채널에 비해서 고급형 제품을 판매하고 있으며, 식품관에서는 수입 제품을 많이 판매하고 있어 유통시장 점유율은 높지 않지만 유효한 채널로 사료됨	0.11%
On-Trade ⁶⁾	- 식당이나 카페와 같은 곳으로 소비되는 유통채널, 말레이시아 현지에서는 패스트푸드점과 같은 프랜차이즈 식당이 성장하고 있음. 김치의 경우에는 한식당을 통해 판매되고 있음	9.30%
온라인 채널	- 오프라인 매장을 가진 경우 온라인 매장을 운영하고 있으며, 유기농, 수입식품, 국내산 신선식품 등 다양한 분야별로 다른 사이트가 있으며, 배달만을 전문으로 하는 사이트도 있어 다양한 형태의 채널이 생겨나고 있음	0.18%
기타	- 기타의 유통채널에는 드러그스토어와 도매할인점, 소매할인점 등이 있음	14.63%

*출처 : Canadean Intelligence(intelligence.canadean.com), 해당 유통 점유율 'FOOD⁷⁾' 품목 기준임

5) 슈퍼마켓/하이퍼마켓(Supermarket/Hypermarket) : 식품, 일용 잡화, 의료품, 화장품 등의 가정용품을 모두 갖추어 놓고 판매하는 매장
6) On-Trade : 음료/주류 유통에서 쓰이는 용어로 레스토랑, 바, 호텔 등의 유통채널을 의미함. Off-Trade는 소매업체 등에서 거래되는 것을 뜻함
7) 식품 전체의 유통 점유율을 본 이유는 김치와 같은 수입제품을 다루는 유통 채널은 가장 점유율이 높은 채널이기 때문임

2. 추천 진출 경로

말레이시아 하이퍼마켓

1. Cold Storage
- 매장 수 : 148개('14년)



2. AEON
- 매장 수 : 31개 ('14년)



3. JAYA Grocer
- 매장 수 : 12개 ('14년)



*출처 : 미국 농무부, 'Retail Foods Malaysia 2014', 2014.11

ROUTE #1. 슈퍼마켓/하이퍼마켓

말레이시아 정부, 점점커지는 유통채인에 브레이크

말레이시아 도시지역을 중심으로 슈퍼마켓과 하이퍼마켓을 비롯한 현대적인 소매점이 증가하고 있음. 이미 현대적인 유통채널이 말레이시아 식품 유통 시장의 75%이상을 점유하고 있음. 현재 말레이시아 정부에서는 24시간 영업은 허가하지 않고 있지만, 그럼에도 불구하고 현대적인 유통 채널의 점유율은 높아지고 있는 추세임

현대적인 유통 채널인 슈퍼마켓과 하이퍼마켓의 경우, 신선한 육류를 제공하는 코너나 와인과 같은 주류를 취급하는 코너나 베이커리를 매장 내에서 운영하고 있으며, 중·상류층을 타깃으로 하여, 호주, 뉴질랜드, 미국, 캐나다, 프랑스, 영국과 같은 유럽등지에서 수입된 제품 또한 판매하고 있음

현지 매장 조사를 통해 확인한 결과에 따르면 말레이시아에서 김치는 단무지와 같은 절임류와 두부, 신선식품의 근처에 배치되는 것으로 확인되었으며, 일본에서 수입된 된장과 함께 배치되어 있는 경우도 확인 할 수 있었음. 이로써 매장 내에서 쉽게 눈에 띄 수 있는 곳에 제품이 배치되어 있는 것을 확인할 수 있음

ROUTE #2. 온라인 채널

슈퍼마켓, 하이퍼마켓 채널 온라인 서비스 제공해

미국 농무부가 발표한 'Retail Foods Malaysia' 자료에 따르면 말레이시아의 대형 유통 업체들은 최근 집까지 배송을 해주는 온라인 쇼핑 서비스를 제공하고 있다고 밝혔음. 'Happy Fresh' 와 같은 사이트에서는 다양한 소매 매장을 한데 모아, 자신의 사이트에서 위치만 선택하면 구역에 있는 다양한 매장의 제품을 확인 및 구매 할 수 있음. 2014년에 시작한 이 업체는 오전 10시부터 오후 10시까지 배달 서비스를 제공하며, IOS와 안드로이드를 통한 모바일 앱 서비스도 제공하고 있음

ROUTE #3. 한식당 및 프랜차이즈 식당

점차 커지고 있는 프랜차이즈 식당

한국의 전통식품인 김치의 경우 현지에 있는 한식당으로 유통할 수 있음. 현지에서 프랜차이즈 식당이 점차 증가하고 있는 추세를 보이고 있으며, 이런 프랜차이즈의 경우 아시아 식품으로, 김치와 잘 어울릴 만한 제품들이 많음. 한국의 문화 콘텐츠에 대한 관심도 말레이시아 내에서 지속되고 있기 때문에 이와 더불어 한식당 및 일식당을 비롯한 현지의 프랜차이즈 기업에서 활용할 수 있는 메뉴에 대한 제안과 진출이 함께 이루어진다면 큰 시너지 효과를 불러올 수 있을 것으로 사료됨

3. 유통업체 담당자 인터뷰

※ 말레이시아에서는 김치의 수요가 적어 해당 제품을 전문적으로 취급하는 인터뷰 대상을 발굴하기에 어려움이 있었음. 따라서, 한국식품을 취급하고 있는 바이어들을 대상으로 인터뷰를 진행함

인터뷰 대상 및 일시

한국 식품 취급 바이어 대상
인터뷰 진행

(2016년 6월 20일~6월 24일)

- 식품 수입유통상
- 한국식품 수입유통상

Q1. 한국 김치에 대한 인지도는 어떠한가?

“한국 김치에 대한 인지도는 상당히 낮은 것으로 생각된다. 한류의 영향이 많이 받은 젊은이들이 먹어보긴 하지만 호기심 수준에 머물고 있다.”

아시아 식품 수입유통업체 MAKMUR MALAYA SDN. BHD.社
Purchasing Manager Ms. Liang과의 인터뷰 中, 2016.06

Q2. 김치의 구매요인은 무엇이라고 생각하는가?

“현재 말레이시아의 경기가 좋지 않아 소비자들이 가격에 매우 민감해 가격대가 높은 제품은 선호하지 않는다. 한국산 김치의 경우 가격대가 상당히 높은 편이다.”

아시아 식품 수입유통업체 MAKMUR MALAYA SDN. BHD.社
Purchasing Manager Ms. Liang과의 인터뷰 中, 2016.06

Q3. 소비자들이 김치를 구매할 때 선호하는 패키지는 무엇인가?

“선호하는 패키지는 제품을 육안으로 확인할 수 있는 유리병이나 플라스틱 단지로, 유리병은 최근 단가가 높아져 플라스틱 용기가 좋을 것이라고 생각한다.”

아시아 식품 수입유통업체 MAKMUR MALAYA SDN. BHD.社
Purchasing Manager Ms. Liang과의 인터뷰 中, 2016.06

Q4. 보통 제품을 어디로 납품하고 있는가?

“당사의 주 납품처는 슈퍼마켓이나 한국 식품 소매점으로, 해당 채널로 대부분의 제품을 유통하고 있다.”

식품 수입유통회사 GRAND MELTIQUE FOOD TRADING社
Wholesale Manager Ms. Lele와의 인터뷰 中, 2016.06

Q5. 한국 김치 수출에 유망한 루트는 어떤 곳이 있는가?

“현지의 슈퍼마켓에 김치를 유통하고 있기 때문에 슈퍼마켓이 유망한 루트라고 생각한다. 슈퍼마켓에는 다양한 수입제품들이 판매되고 있다.”

식품 수입유통회사 GRAND MELTIQUE FOOD TRADING社
Wholesale Manager Ms. Lele와의 인터뷰 中, 2016.06

“한국산 김치의 경우, 한국식 반찬을 제공하는 한국식당 및 일반식당으로의 유통을 추천한다.”

아시아 식품 수입유통업체 MAKMUR MALAYA SDN. BHD.社
Purchasing Manager Ms. Liang과의 인터뷰 中, 2016.06



VI. 유통업체 현황

1. 주요 유통채널 개관
2. 주요 유통업체 핫이슈
3. 유통업체별 개요
 - Cold Storage
 - AEON
 - JAYA Grocer

유통업체 현황 OVERVIEW




주요 유통경로



주요 유통업체 리스트(슈퍼마켓/하이퍼마켓)

No.	유형	이름	특징
1	슈퍼마켓/ 하이퍼마켓	Cold Storage	<ul style="list-style-type: none"> - Dairy Farm International of Hong Kong社의 말레이시아 현지 자회사임 - 말레이시아 내에서 가장 큰 하이퍼 마켓 체인임 - 2014년을 기준으로 131개의 Giant 하이퍼마켓을 보유하고 있으며 슈퍼마켓매장은 17개 보유하고 있음 - 말레이시아 전역에 매장을 보유하고 있음 - 주로 거래하는 에이전트를 통해서 제품을 공급받음
2		AEON	<ul style="list-style-type: none"> - 일본계 기업인 AEON그룹이 모회사임 - 32억 1천만 링깃(한화 약 1조원)에 달하는 매출을 올림
3		JAYA Grocer	<ul style="list-style-type: none"> - 12개 슈퍼마켓 매장을 보유하고 있음 - 수도인 쿠알라룸푸르 지역에 매장이 한정되어 있음
4		The Store	<ul style="list-style-type: none"> - 말레이시아 전역에 매장을 보유하고 있음 - 2014년 기준 19억 링깃(한화 약 5,468억 2천원)의 매출을 올림
5		Tesco	<ul style="list-style-type: none"> - 따로 유통상을 거치지 않고 현지·수출업자에게서 바로 제품을 수급함 - 49개의 하이퍼마켓 매장을 보유하고 있음
6		Sam's Groceria	<ul style="list-style-type: none"> - Mydin Mohamed Holdings Bhd.를 모기업으로 두고 있는 기업임 - 2014년 기준 4개의 슈퍼마켓 매장을 보유하고 있었음 - 유통상이나 도매상을 거치지 않고 지역의 수입업자로부터 바로 물건을 수취함

주요 유통업체 매장 특징

유통업체		운영현황
Cold Storage		- 에이전트를 통해서 제품을 공급받으며, 소매체인 중 가장 큰 규모를 보이고 있음
AEON		- 일본계 기업으로 2012년 말레이시아에 진입해있던 Carrefour의 매장을 흡수하면서 규모를 키웠으며, 28개의 하이퍼마켓과 31개의 백화점 내 슈퍼마켓 매장을 함께 보유하고 있음
JAYA Grocer		- 말레이시아의 수도지역에 위치한 슈퍼마켓 매장으로 소비자들에게 단순한 식료품 구매 이상의 경험을 제공하고 있음. 또한, 수도에 위치하여 프리미엄 마켓을 지향하고 있는 것으로 사료됨

1. 주요 유통채널 개관

슈퍼마켓/하이퍼마켓 개념

- 슈퍼마켓
- : 일용잡화류를 판매하는 소매점으로 보통 면적은 280 ~ 2,300㎡임
- 하이퍼마켓
- : 일용잡화류외의 가전 제품 등의 공산품도 판매하며 가격이 저렴한 것이 특징임. 보통 면적은 2,300㎡ 이상임

하이퍼마켓, 수입 식품 취급률 높아 진출 적합

최근 말레이시아 소비자들의 소득 수준 증가와 구매력 확대에 따라 대형 쇼핑몰 등 현대적 유통채널이 크게 증가함. 현지조사 및 바이어 인터뷰에 따르면 현지의 슈퍼마켓에서 수입제품을 취급하고 있으며, 한국의 김치제품을 비롯해서 현지에서 생산된 김치제품을 판매하고 있음. 이미 한국 제품이 진출한 루트이기 때문에 거래만 성사될 수 있다면 말레이시아에서 가장 유망한 루트로 사료됨

미국 농무부의 ‘Retail Foods Malaysia 2014’ 에서 슈퍼마켓과 하이퍼마켓과 같은 현대적인 소매 매장이 가장 높은 점유율을 가지고 있다고 발표함

말레이시아 내 대표적인 하이퍼마켓 브랜드로는 Cold Storage, AEON Blg, Tesco가 있으며 슈퍼마켓 브랜드로는 The Store, AEON, JAYA Grocer, Sam’ s Groceria가 있는 것으로 조사됨

표 6.1 현대적인 유통 업체 현황

매장명	보유 매장 수	지역
COLD STORAGE AND GIANT	17개 슈퍼마켓, 131개 하이퍼마켓	전국
AEON BIG	28개 하이퍼마켓	대도시
THE STORE	48개 하이퍼마켓, 3개 슈퍼마켓	전국
AEON	31개 백화점	주요 도시
TESCO	49개 하이퍼마켓	주요 도시
JAYA GROCER	12개 슈퍼마켓	쿠알라룸푸르 클랑벨리
SAM’S GRPCERIA	4개 슈퍼마켓	쿠알라룸푸르 클랑벨리, 피낭

출처 : 미국농무부, ‘Retail foods Malaysia 2014’, 2014.11

표 6.2 주요 하이퍼마켓 특이사항

구분	제품수급현황
Cold Storage	주로 거래하는 Buying Agent를 통하여 제품을 수급하고 있음
AEON	별크 제품의 경우 로컬과 해외의 공급자로부터 바로 제품을 사들이고 적은 분량의 제품일 경우에는 해당 지역의 에이전트를 통해 수급함
JAYA Grocer	에이전트를 통하지 않고 지역과 해외의 공급자로부터 제품을 바로 수급함

출처: Cold Storage(www.coldstorage.com.my) , AEON(www.aeonretail.com.my), JAYA Grocer(www.jayagrocer.com)

2. 주요 유통채널 핫이슈

Cold Storage

SNS를 통해 소비자와 가까운 거리를 유지

Cold Storage의 경우, 소셜네트워크인 페이스 북을 활용하여 고객들과 가까운 거리에서 정보를 제공하고 있음. ‘Bite Size’ 라는 잡지 형태의 카탈로그를 정기적으로 발간하여, 페이스북 페이지에 게재하고 있으며 각종 제품 및 제철 식품을 활용한 요리의 레시피를 공유하고 있어 소비자들의 활용도가 높은 정보를 공유하고 있음. 디저트류부터 식사류까지 매우 다양한 범위의 요리에 대한 레시피를 공유하고 있음

페이지를 통해서 한정판 제품에 대한 정보를 공유하고 있으며, ‘Brown Bag’ 이라고 하는 행사를 정기적으로 진행하고 있음. 해당 행사는 갈색의 종이 봉투에 재료들을 담아놓은 후 현장에서 요리사가 직접 해당 제품들을 활용한 조리를 시연하는 등의 시각적인 행사를 통해서 소비자들의 이목을 끌고 있음

AEON

6억 5천만 링깃 자금 투자 예정

이온(AEON)은 6억 5천만 링깃(한화 약 187억원)에 달하는 자금 지출을 2016년 올해 진행할 예정이라고 밝힘. 이 자금은 빠르게 변화하는 시장에 적응하기 위해 매장의 재단장에 쓸 예정이라고 현지매체인 Borneo Post는 전했다

또한, 내년에는 캄파스(Kempas), 조너(Johor), 쿠칭(Kuchin), 사라왁(Sarawak)지역에 새로운 매장을 열 예정이라고 연례회의 이후 열린 기자회견에서 의향을 밝힘. AEON은 지난해 ‘www.shoppu.com.my’ 를 지난해 11월 운영하기 시작하였으며, 현재까지 온라인과 오프라인 매장의 연계를 강화하고 있다고 함

JAYA Grocer

유명인을 통한 셀레브리티 마케팅 진행

JAYA Grocer는 타사에 비해서 매장의 개수나 회사의 규모가 크지 않은 반면, 수도권 쿠알라룸푸르 지역에 매장을 보유하여, 도심의 소비자들에게 새로운 경험을 제공하고 있음. 마스터셰프 말레이시아의 우승자인 다토 파즐리 야콥(Dato Fazley Yaakob)을 초대하여 세 개의 매장에서 그와 만날 기회를 제공하고 있음

3. 유통업체별 개요 – Cold Storage

Cold Storage SNS 계정 활성화

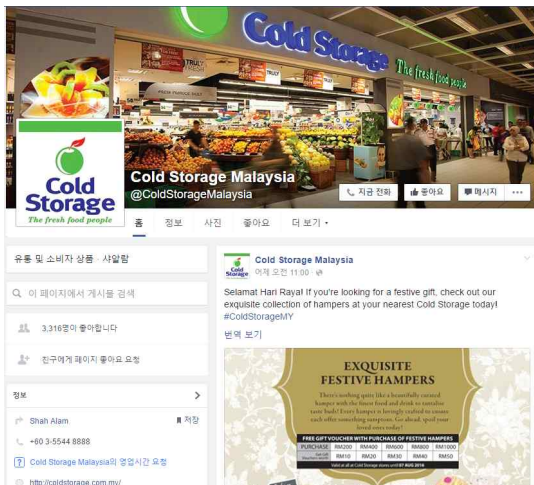
말레이시아의 대표적인 슈퍼마켓/하이퍼마켓 브랜드인 Cold Storage는 말레이시아 전역에 2016년 기준 하이퍼마켓 매장 17개와 2014년 기준 131개의 슈퍼마켓 매장을 보유하고 있음. 말레이시아에서는 최다 매장을 보유하고 있는 것으로 현대적인 소매 유통 업체 중 가장 큰 규모를 가지고 있음

표 6.3 매장 정보

기업 정보	매출액	N/A	
	직원수	N/A	
	점포수	17개 하이퍼마켓 매장(2016년 기준) 131개 슈퍼마켓 매장(2014년 기준)	
	특징	소셜 네트워크 계정의 활성화로 소비자들과 소통, 구매 에이전트(Buying Agent)를 통해 제품을 소급함	
	주소	LL2.01, Jalan PJS 11/15, Bandar Sunway, 47500 Petaling Jaya, Selangor, Malaysia	
	전화	+60-3-5632-5202	
주요 판매품목		가공식품, 신선식품, 음료 및 주류	
매장 전경		 	

출처 : Cold Storage(www.coldstorage.com.my)

Cold Storage 홍보 페이지



출처 : Cold Storage Facebook(www.facebook.com/ColdStorageMalaysia)

3. 유통업체별 개요 – AEON

AEON 다양한 브랜드 보유

AEON은 다양한 브랜드를 보유하고 있으며 2012년 Carrefour 계열의 Big매장을 사들이면서 유통 매장을 더욱 늘렸음. 2016년 올해에는 매장에 6억 5천만 링깃(한화 약 187억 원)을 더 투자하여 빠르게 변화하는 소비자들의 요구에 맞출 생각이라고 밝혔음

표 6.4 매장 정보

기업 정보	매출액	2014년 기준 35억 1천만 링깃	
	직원수	N/A	
	점포수	31개(2014년 기준)	
	특징	Carrefour Big 매장 흡수, 일본계 기업으로 글로벌 업체 중에 말레이시아에서 자리 잡은 유일한 유통업체	
	주소	LG 1. 123, Sunway Pyramid, 3, Jalan PJS 11/15, Bandar Sunway, 46150 Petaling Jaya, Selangor, Malaysia	
	전화	+60-3-5637-3720	
주요 판매품목		신선식품, 가공식품, 음료, 생활용품, 가전제품	
매장전경			

출처 : AEON(www.aeonretail.com.my)

AEON 보유 브랜드



출처 : AEON(www.aeonretail.com.my)

3. 유통업체별 개요 – JAYA Grocer

JAYA Grocer

2007년 12월을 시작으로 수도권 지역의 소비자들이 원하는, 높은 품질의 식품을 공급하기 위해 노력해 왔음. 말레이시아의 현지 기업으로 넓은 범위의 수입제품들을 판매하고 있으며, 신선식품부터 가공식품까지 전반적인 식품을 다루고 있음

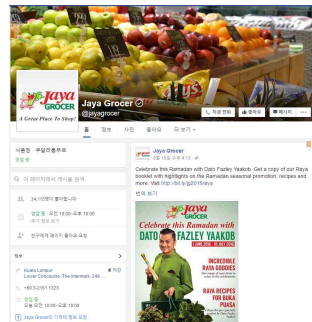
플래그십 매장인 엠파이어 수방(Empire Subang)은 말레이시아 소비자들에게 처음으로 Grocerant[®]를 선보였음. 매장에서 제공되는 신선한 재료로 즉석에서 요리사들이 만들어서 제공하는 음식은 소비자들에게 색다른 경험을 선사하였음

표 6.5 매장 정보

기업 정보	매출액	N/A	
	직원 수	N/A	
	점포수	12개 (2014년 기준)	
	특징	플래그십 매장에서 음식을 조리해서 바로 제공하는 서비스를 선보임. 마스터 셰프 말레이시아의 우승자인 Dato Fazley Yaakob를 매장에 초대하여 소비자들과의 만남을 통한 색다른 경험을 제공함	
	주소	Lot LG-01, Lower Ground Floor, Empire Shopping Gallery, 47500 Subang Jaya, Selangor, Malaysia	
	전화	+60-3-5022-2028	
주요 판매품목	신선식품, 가공식품, 주류		
매장전경	 		

출처 : JAYA Grocer(www.jayagrocer.com)

JAYA Grocer의 행사 전경 및 Facebook 계정



출처 : JAYA Grocer Facebook page(www.facebook.com/jayagrocer.com)

8) 매장에서 조리해서 바로 먹을 수 있도록 제공하는 Ready to Eat 식품



VII. 통관 및 검역 정보

1. 통관 및 검역 절차
2. HS 코드 및 관세율
3. 제출 서류

통관 및 검역 정보 OVERVIEW



수출절차별 유의사항

수출절차	유의사항
서류 준비	<ul style="list-style-type: none"> - 다양한 수입신고서 양식 중 말레이시아로 수입되는 상품은 Custom No.1 양식에 맞추어 수입신고서 작성 - 한·ASEAN FTA 체결로 인해 원산지 증명서를 제출해야 하며, 전자특혜 원산지증명서(ePCO) 발급이 가능함
수입신고	<ul style="list-style-type: none"> - 말레이시아는 포워딩 업체가 관세사 역할도 수행하기 때문에 포워딩 업체가 수입신고와 심사를 동시에 진행함. 포워딩 업체가 수입 신고서를 작성하여, 기타서류와 함께 세관에 제출함
검역	<ul style="list-style-type: none"> - 수입신고 후 제품의 검역이 실시됨. 말레이시아 수출입식품 검역처 (Malaysian Quarantine Inspection Services, MAQIS)에서 수출입식품의 검역을 총괄함. 크게 식물성과 동물성 제품으로 나누어 진행함
관세납부	<ul style="list-style-type: none"> - 관세와 세금은 제품이 보세구역에서 반출되기 전에 납부해야함
통관	<ul style="list-style-type: none"> - 관세 납부까지 모두 완료되면 화물을 반출할 수 있으며 모든 통관이 끝남

출처 : 관세청(www.customs.go.kr), 한국무역협회(kita.net)

관세 및 세금 OVERVIEW

2016년 말레이시아 김치 관세율 정보

HS CODE	품명	관세율
2005	조제하거나 보존처리한 그 밖의 채소(식초나 초산으로 처리한 것은 제외하고, 냉동하지 않은 것으로 한정하며, 제 2006호의 물품은 제외한다)	-
2005.9	그 밖의 채소(채소의 혼합물을 포함한다)	-
2005.99	기타	-
2005.99.910	기타 中 밀폐용기에 넣은 것	한·ASEAN FTA 협정세율 8%

말레이시아 부가가치세 정보

말레이시아에서 수입제품에 대하여 판매세 **5 ~ 10%**가 부과되고 있음

TIP_제품 관세율 확인법

관세율을 확인하는 방법에는 관세청 '관세법령정보포털 3.0'을 확인하거나, FTA 세율의 경우 한국 무역협회 '통합무역정보서비스(www.tradenavi.or.kr)'의 'FTA/관세' 메뉴를 활용하여 관세율을 조회할 수 있음. 말레이시아 사이트의 경우 말레이시아 관세청의 관세율 조회 서비스를 통해 조회가 가능함

분류	사이트명	URL
관세율	관세법령정보포털 3.0	unipass.customs.go.kr/clip/index.do
	트레이드 내비	www.tradenavi.or.kr
	말레이시아 관세청	www.customs.gov.my

보다 더 정확한 품목별 HS코드 및 관세율 정보 취득을 위해서는 한국무역협회 '트레이드 콜센터' 혹은 'FTA콜센터'의 관세사 상담서비스를 이용하거나, 전문 관세사무소를 통해 상담을 받도록 함

분류	사이트명	전화번호
관세율	트레이드 콜센터	☎ 1566-5114
	FTA 콜센터	☎ 1380

1. 통관 및 검역 절차

STEP #1. 서류 준비

신고 시 모든 문서에는 정확한 계좌번호, 제품·제품의 포장에 대한 설명, 가치, 무게, 수량, 원산지, 최종 목적지에 대한 사항이 모두 기술되어 있어야함

STEP #2. 수입 신고

말레이시아로 들어오는 수입품은 수입세 납부와 관계없이 Customs No.1 양식을 통해 신고해야함. 수입품이 상업용일 경우, 수입품이 수입관세 부과 대상일 경우 제1A세관양식을 추가적으로 제출해야 함

이 외에도 수입품의 송장 가치가 적어도 하나의 운송 건에 대해 10,000링깃 이상인 경우, 수입품이 수입관세의 부분 면제를 받는 경우, 추가적으로 제출이 필요함

수출자 혹은 그 대리인은 세관의 요구에 따라 다음의 모든 서류를 제시해야하며, 세관이 서류를 보관할 수 있음. 선적물품이 도착하고 난 후나 도착 이전에 선적 관련 서류들을 면밀히 검토 하여 추가적인 검사나 추가적인 서류 제출이 필요한지 미리 결정함. 신고를 할 때 상자의 개수 및 설명, 관세 부과 대상 물품의 무게, 크기, 수량, 가치, 원산지 국가 등에 대해 완전하고 정확하게 기입해야함

수입식품의 신고는 다강네트(Dagang Net)를 통한 전자신고도 가능함. 다강네트는 말레이시아 정부에서 제공하는 통관절차 간소화를 위한 단일통관창구(National Single Window, NSW)임. 해당 기관의 운영 서비스가 ‘Dagang Net’이며, 수출입자들이 전자통관서비스를 이용할 수 있도록 함

말레이시아 통관 서류

- | | |
|--------------------|----------------------|
| - 선하증권(또는 항공화물운송장) | - 포장 명세서 |
| - 상업 송장 | - 원산지 증명서 |
| - 수입 신고서 | - 식물위생증명서(해당 품목의 경우) |
| - 세관신고 양식 | - 수입면허(수입 금지 물품일 경우) |

출처 : 한국무역협회(www.kita.net)

1. 통관 및 검역 절차

STEP #3. 검역

수입 신고 이후, 말레이시아 수출입식품 검역처(MAQIS, Malaysian Quarantine Inspection Services)에서 수입식품의 검역을 총괄함. 검역 수행기관은 품목마다 다르며, 크게 식물성 제품과 동물성 제품으로 나뉘어 진행됨. 전체 물품중 약 5% 정도만 물품검사를 육안으로 실시하며, 대부분의 물품은 검사 없이 통관이 이루어짐. 허나 수입이 금지된 물품이 적발될 경우 수입허가는 취소되고, 3년 소급적용하여 벌금이 부과됨

식물성 제품의 수입 검역은 ‘유해성 농작물 규정 법안 1981’에 따라 현행 식물 위생 규정을 준수해야함. 검역소에 도착하기 3일 전에 식물취생증명서를 신청해야하며, 말레이시아의 농업부 장관이 발행한 수입증명서를 따로 준비해야함. 식물성 제품의 검역은 다강네트를 이용한 전자 신청이 가능함

가공식품에는 따로 적용되는 검역기관이 없으며 수출입식품 검역처의 검역만을 통과하면 수입을 할 수 있음

표 7.1 해외통관 애로사항 문의처

기관	연락처
관세청 해외 통관 지원센터	- 전화 : 042-472-2197
주말레이시아 대한민국 대사관	- 전화 : +60-3-4251-2336
말레이시아 세관	- 전화 : +60-3-8882-2111

검역 시 품목별 준비 서류

- 육류(가금육 포함) : 육류 및 가금육 수출증서(FSIS Form 9060-5), HALAL 수출인증서, 수입허가서(IP), 수의검역부의 허가증 (수의검역부 소관)
- 식물성 식품 : 식물 위생 증명서, 수입허가서, 검역해충 검사 및 식물 위생 규제 준수 인증서(말레이시아 농업부 소관)

1. 통관 및 검역 절차

STEP #4. 관세납부

수입관세는 종가세로 계산되어 수입품 가치의 백분율로 적용됨. 보세창고에 보관된 물품의 경우(특히 보세창고의 석유 제외), 또는 싱가포르의 collection station에서 관세를 지불할 경우, 세관의 허가를 받아 물품을 보세창고에서 이동시키는 날의 관세율을 적용함. 우편으로 수입한 물품의 경우, 세관이 판단한 관세율을 적용하며 그 밖의 경우 세관이 물품을 내보내는 날의 관세율을 적용함

통관하지 않은 물품의 경우, 통관하지 않은 물품임이 밝혀진 날의 관세율 또는 압수된 날의 관세율 중 더 높은 것을 적용함. 보세구역 반출 전 모든 관세 및 세금이 납부되어야 하나 Customs Colden Client 제도 이용 시 월별 사후 납부가 가능함

말레이시아 간편화된 통관제도 Customer Golden Client 제도

말레이시아의 CGC(Customer Golden Client)는 AEO와 비슷한 제도임
CGC는 말레이시아 세관에서 수출기업이 일정 수준 이상의 기준을 충족하면 통관 절차 등을 간소화 시켜주는 제도를 지칭함. 동 제도는 2001년 9.11 테러 이후 미국을 비롯한 주요 국가들의 세관에서 안전을 강조하면서 통관이 지연되자, 세계관세기구(World Customs Organization)에서 관련 규정을 강화하기 위해 도입한 것임

- 말레이시아 세관의 승인을 받아 제조, 수입, 수출, 브로커, 운송, 항구, 공항, 터미널, 창고, 유통 등 물품의 국제 이동에 참여하는 당사자를 선정함
- CGC를 신청하여 동 자격을 획득하기 위한 조건은 다음과 같음
- 세관의 법적 조건을 잘 이행한 기록 및 전력이 있어야 하며 세금 연체가 없어야 함
- GAAP(Generally Accepted Accounting Principles) 회계 제도를 사용하여 회계 상의 투명성이 보장 되어야 함
- 최근 감사받은 연차 보고서를 제출해야 함
- 적절한 수출입 및 상품 이동 감사 기록이 있어야함
- 전자자금이체(EFT, Electronic Funds Transfer)로 관세를 납부할 수 있어야 함

출처 : 한국조세연구원, '신흥교역국의 통관환경 연구_말레이시아', 2012.12

한-ASEAN FTA 이용을 위한 원산지 증명서(C/O, Certificate of Origin) 발급

- 통일서식 'Form Ak'를 사용하며 대한상공회의소(cert.kocham.net/cert-web) 또는 관세청 (fta.customs.go.kr)을 통해 신청 가능함
- 원산지 규칙(Rules of Origin, ROO)을 준수하는 것은 특혜 무역 조건에 따른 제품 수출에서 매우 중요함. 수출업체가 FTA의 특혜 관세 적용을 받으려면 역내 가치포함 비율 40% 또는 세번 변경 기준 이라는 조건을 반드시 충족해야함

출처 : 관세청 및 한국조세연구원, '말레이시아 수출입통관제도/유의사항', 2014

2. HS 코드 및 관세율

김치, 8% 관세 부과

실제 HS CODE를 확인하는 방법에는 한국 관세무역개발원에서 발간한 ‘관세율표/관세율표해설서/HS 품목별 수출입통관편람’을 통하거나 관세청 UNI-PASS 홈페이지 ‘품목분류정보’를 검색하거나 관세청 ‘관세법령정보포털 3.0’을 활용하는 법 등이 있음. 말레이시아의 경우 말레이시아의 관세청을 통해서 HS CODE 별 관세율을 직접 확인할 수 있음

김치는 말레이시아 현지 HS CODE 2005.9(혼합물을 포함하는 그 밖의 채소)에 분류되며 세부적으로 분류하면 HS CODE 2005.99(그 밖의 채소 중에서도 기타) 중 2005.99.910(밀폐용기에 보관된 제품)에 해당됨. HS CODE 2005.99.910 품목에 대한 관세는 한·ASEAN FTA 협정세율 8%임

수입관세는 증가세로 계산되어 수입품 가치의 백분율로 적용됨. 수입품의 세금은 일부 품목에 한해 판매세와 소비세가 부과되거나 품목별 확인이 필요함

판매세 및 소비세

- 판매세는 5 ~ 10%를 적용하고 있으며, 품목별 확인이 필요함
- 맥주, 포도주, 알콜 제품에는 20%의 소비세를 부과함
- 수입과징금 부과 품목 : 생선, 곡물, 소금 (CIF의 5% 부과)

출처 : 한국조세연구원, '신흥교역국의 통관환경 연구_말레이시아' 2012.12

표 7.2 말레이시아 내 김치 HS CODE 분류

국가	HS CODE	품명
한국	2005	조제하거나 보존처리한 그 밖의 채소(식초나 초산으로 처리한 것은 제외하고, 냉동하지 않은 것으로 한정하며, 제2006호의 물품은 제외한다)
	2005.99	2005호 중 기타
	2005.99.1000	김치
말레이시아	2005	조제하거나 보존처리한 그 밖의 채소(식초나 초산으로 처리한 것은 제외하고, 냉동하지 않은 것으로 한정하며, 제2006호의 물품은 제외한다)
	2005.9	그 밖의 채소(채소의 혼합물을 포함한다)
	2005.99	기타
	2005.99.910	기타 중 밀폐용기에 넣은 것

출처 : 한국 관세청(www.customs.go.kr), 말레이시아 관세청(tariff.customs.gov.my)

3. 제출서류

선하증권(B/L : Bill of Lading)

: 선주가 화주로부터 의뢰받은 운송화물을 적재한 것을 증명하고, 이것을 도착항에서 일정 조건 하에 수하인이나 그 지시인에게 인도할 것을 약정한 유가증권

Shipper / Exporter (complete name and address) DUY MINH JOINT STOCK COMPANY NO.51, GROUP 18, NGHIA DO, CAU GIAY, HANOI VIETNAM TEL: 004-4-37916042		Bill of Lading No. DLC1109011		
Consignee (Not Negotiable Unless Consigned "to Order") MADE TO THE ORDER OF CITIBANK BERHAD		 DYNAMIC LINKS (VIETNAM) LTD. Always Dynamic		
Notify Party (complete name and address)		MULTIMODAL TRANSPORT BILL OF LADING		
Place of Receipt HOCHIMINH PORT IN VIETNAM	Port of Loading HOCHIMINH PORT IN VIETNAM	Received by this Carrier in apparent good order and condition unless otherwise indicated hereon, the Container(s) and/or goods hereon mentioned to be transported (whether separate or forwarded from the Place of Receipt to the intended Place of Delivery upon and subject to all the terms and conditions appearing on the face and back of this Bill of Lading) as presented by the Consignor. This Bill of Lading duly witnessed must be surrendered in exchange for the Goods of delivery order.		
Ocean Vessel / Voyage No. MEDFRISIA V.1178	Port of Discharge PENANG PORT, MALAYSIA	First destination (for the Merchant's reference)		
For Carriage By	Place of delivery PENANG PORT, MALAYSIA			
PARTICULARS FURNISHED BY SHIPPER				
MTS & NOS CONTAINER NOS	NO. OF PKGS	DESCRIPTION OF PACKAGES AND GOODS	GROSS WEIGHT	MEASUREMENT
CONTAINER/SEAL No.: BAFU800988 007594-007596-0007398	01 ISOTANK	ONE (01) X 20' ISOTANK DENATURED ETHANOL-16,000(LITERS) FOB ANY PORT IN VIETNAM ORIGIN: VIETNAM NET WEIGHT: 12,800.00 KGS CLEAN SHIPPED ON BOARD ON MEDFRISIA V.1178 AT HOCHIMINH PORT IN VIETNAM ON SEP 26TH, 2011. AT SHIPPER'S LOAD, COUNT, STOWAGE AND SEAL. FREIGHT COLLECT	16,736.00 KGS	
Total number of packages 01 ISOTANK		SAY TOTAL: ONE (01) X 20' ISOTANK ONLY.		
For Delivery of Goods Please Apply To:		On Board Date 26-Sep-2011 Signature:	Number of Original B/L(s) THREE/3 Shipper Reference:	
Freight and Charges		Place of B/L(s) Issue HOCHIMINH CITY, VIETNAM		
Prepaid	Collect	IN ACCEPTING THIS BILL OF LADING, the shipper, owner and consignee of the goods, and the holder of the bill of lading expressly accept and agree to all its stipulations, exceptions and conditions, whether written, stamped or printed, as fully as if signed by such shipper, owner, consignee and/or holder, no agent is authorized to waive any of the provisions of the written clauses. It is witnessed whereof, the undersigned, on behalf of DYNAMIC LINKS (VIETNAM) LTD, has signed the number of Bill of Lading(s) stated above all of this tenor and date, one of which being accomplished, the others to stand void.		
FREIGHT COLLECT		DYNAMIC LINKS (VIETNAM) LTD. DYNAMIC LINKS (VIETNAM) LTD AS AGENT FOR THE CARRIER By: <i>Tran</i> THE CARRIER : DYNAMIC LINKS LTD		
Total:				

3. 제출서류

수입신고서

: 수입한 물품을 신고하기 위한 문서로 수입업자가 작성하여 제출함

ASAL
ORIGINAL



JABATAN PERIKANAN MALAYSIA
DEPARTMENT OF FISHERIES MALAYSIA
AKTA PERIKANAN MALAYSIA 1985
PERATURAN-PERATURAN PERIKANAN

IMPORT, EKSPORT, ANGKUT DAN KUARANTIN IKAN DAN SPESIES DALAM SENARAI CITES

Jadual 4
Peraturan 6

No. A 001548

No. Permit/Permit No.:
JHF/I/IH/01664/06
JIM013111014022006

PERMIT IMPORT
IMPORT PERMIT

1. Konsaini / Pengimport (Nama dan Alamat) <i>Consignee / Importer (Name and Address)</i>		5. Sumber / Source*	
Consignor Sdn Bhd Jalan Pelabuhan Kelang Kelang Selangor DE		Akuakultur	
2. Konsainor / Pengeksport (Nama dan Alamat) <i>Consignor / Exporter (Name and Address)</i>		6. Jenis komoditi / Type of Comodity	
Dagang Net 20th Floor, Wisma Semantan, Jalan Gelenggang, Bukit Damansara, 50490 Kuala Lumpur, Malaysia		Ikan Hiasan -	
3. Nama dan Alamat Agen Yang Diberikuasa (bagi pihak pengimport) <i>Name and Address of Authorized Agent (for Importer)</i>		7. Tujuan urusaniaga / Purpose of transaction**	
Nama Saintifik Dan Nama Biasa (jika ruang tidak mencukupi sila keipikan lampiran) <i>Scientific and Common Name (if space is insufficient please enclose attachment)</i>		8. Negara Asal / Country of Origin	
1. Botia lecontei Yellow Tail Botia		SINGAPORE	
Kuantiti (ekor/kg/pokok) Quantity (pcs/kg)		9. No. Sijil Kesihatan / Health Certificate No.	
500.00 KGM		FH 12345	
Nilai (RM) Value (MYR)		10. Syarat-syarat khas / Special conditions	
1000.00		KSAB TG KUPANG	
Jumlah/Total		11. Sah sehingga / Valid until	
		13/12/2006	
Tempat Place		12. Pintu masuk / Entry point	
Jabatan Perikanan Malaysia Pusat Kuarantin Ikan Kompleks Sultan Abu Bakar Tanjung Kupang		TANJONG KUPANG	
Tarikh Date		13. Tarikh Import / Date of Import	
24/11/2006		29/11/2006	
KETUA PENGARAH PERIKANAN DIRECTOR GENERAL OF FISHERIES MALAYSIA		14. No. Penerbangan/Kenderaan/Vessel Flight No./Vehicle No./Vessel No.	
		WGN9012	

*Akuakultur/Tangkapan (Aquaculture/Captured)

**Perniagaan/Penyelidikan/Pembiakan/Kegunaan Sendiri (Trade/Research/Breeding/Own Consumption)

3. 제출서류

원산지 증명서(Certificate of Origin)

: 원산지를 증명하는 증서로 한·ASEAN FTA의 적용을 받기 위해 필수적으로 필요한 서류임

ORIGINAL					
1. Goods consigned from (Exporter's business name, address, country) LAMEFOAM SDN BHD LOT 6122 JALAN HAJI ABFUL MANAN OFF JALAN MERU 41050, KLANG, SELANGOR, MALAYSIA			Reference No. KL-2014-AK-19-10608 ASEAN-KOREA FREE TRADE AREA PREFERENTIAL TARIFF CERTIFICATE OF ORIGIN (Combined Declaration and Certificate) FORM AK Issued in MALAYSIA (Country) (See Notes Overleaf)		
2. Goods consigned to (Consignee's name, address, country) NISEUBAN 97, SAEMAL-RO, GURU-GU, SEOUL, KOREA KOREA			4. For official use <input type="checkbox"/> Preferential Treatment Given Under ASEAN-KOREA Free Trade Area Preferential Tariff <input type="checkbox"/> Preferential Treatment Not Given (Please state reason/s) Signature of Authorised Signatory of the Importing Country		
3. Means of transport and route (as far as known) Departure Date: 17 June 2014 by MARITIME TRANSPORT Vessel's Name/Aircraft, etc.: HYUNDAI ADVANCE V.324E Port of Discharge: BUSAN					
5. Item number	6. Marks and numbers on packages	7. Numbers and types of packages, description of goods (including quantity where appropriate and HS number of the importing country)	8. Origin criterion (see Notes overleaf)	9. Gross weight or other quantity and value (FOB)	10. Number and date of invoices
1.	PCS OF LATEX BLOCK	PIECE COUNTRY OF ORIGIN: MALAYSIA FOB PORT KLANG, MALAYSIA LATEX BLOCK AND LATEX SHEET FREIGHT COLLECT H.S. CODE: 9404.21.0000 IMPORTING COUNTRY HS CODE 9404.21.0000 EXPORTING COUNTRY HS CODE 9404210000	CTH		IV-26108 13/06/2014
Page 1 of 1			TOTAL:		
11. Declaration by the exporter The undersigned hereby declares that the above details and statements are correct; that all the goods were produced in MALAYSIA (Country) and that they comply with the origin requirements specified for these goods in the ASEAN-KOREA Free Trade Area Preferential Tariff for the goods imported to KOREA (Importing Country) SELANGOR, 14 June 2014 Place and date, signature of Authorised Signatory			12. Certification It is hereby certified, on the basis of control carried out, that the declaration by the exporter is correct.  for Secretary General Ministry of International Trade and Industry Malaysia Kuala Lumpur, 16 June 2014 ANANDA RAJ AL PUNJAWALEY Place and date, signature and stamp of Certifying Authority		
13. <input type="checkbox"/> Third Country Invoicing <input type="checkbox"/> Exhibition <input type="checkbox"/> Back-to-Back CO					




Ⅷ. 인증 정보

1. 권장인증
2. 말레이시아 내 인증 취득제품
3. 제출서류


※ 말레이시아는 식품에 해당되는 필수인증이 없어 권장인증 정보만 제공함

인증정보 OVERVIEW

▶ 권장인증 : HALAL 인증

인증 설명	<ul style="list-style-type: none"> - 이슬람 교인들이 먹는 모든 음식은 HALAL 인증 받아야 함 (신이 허락했다는 의미) - 음식, 음료뿐만이 아니라 음식과 음료를 이루는 기초원료, 부자재 등 이슬람 율법 하에서 무슬림이 먹고 쓸 수 있도록 허용된 제품 	
발행기관	JAKIM (JABATAN KEMAJUAN ISLAM MALAYSIA) 한국이슬람교중앙회 (KMF, Korea Muslim Federation)	
성격	선택 인증	
제출서류	HALAL인증서, 사업자등록증, 공장등록증, 품목제조보고서, 제조공정도, 시험성적서, 생산허가서 또는 영업허가서, 샘플, 원재료 표기, 수입신고필증, 원산지확인증명서, 외국 공인된 인증기관의 HALAL 인증서, 수산물-방사능 확인 증명서, 완료 생산품의 잔류 에탄올 분석 확인서, HACCP, GMP, GHP, ISO 인증서 사본	
비용	100링깃 ~ 700링깃(말레이시아 발급 시) 15만원 ~ 30만원(한국 발급 시)	
소요기간	서류 접수 후 20일 ~ 30일	
유효기간	1년 (이후 1년 단위로 갱신)	
발급절차	신청서 제출 → 서류심사 → 현장검사 → 현장검사 → 창고 및 제조과정 실사 → 인증서 발급 및 라벨 부착 → 인증 완료 및 비용 납부	

▶ 권장인증 : ISO 22000

인증 설명	<ul style="list-style-type: none"> - 식품공급사슬 내의 모든 이해관계자가 적용할 수 있는 국제규격 - ISO 22000은 ISO 9001 품질경영시스템을 바탕으로 HACCP의 7원칙과 12절차를 모두 포함하고 있음 	
발행기관	한국표준협회	
성격	선택 인증	
유효기간	3년 (이후 3년 단위로 갱신해야함)	


1. 권장인증 정보

HALAL 인증

말레이시아 인구의 62% 가량이 무슬림으로 아시아 최대의 이슬람 국가임. 이런 말레이시아 시장에 진입하기 위해서는 HALAL인증이 필요함. 현지에서 생산 중인 김치와 수입하는 김치의 제품 일부는 HALAL인증을 받았음

2012년부터 정부기관인 JAKIM(JABATAN KEMAJUAN ISLAM MALAYSIA)이 유일의 HALAL인증 기관으로 지정되면서 JAKIM의 HALAL 허브부(Halal Hub Division)에서 실제 인증업무를 담당하며 이곳에서 신청 절차 처리, 공장실사, 사후관리 등의 업무를 수행함. 말레이시아는 49개국의 75개 이슬람단체에서 인증된 HALAL인증만을 인정해 주는데 2013년 7월 1일부터 한국이슬람교중앙회(KMF, Korea Muslim Federation)가 JAKIM이 이에 해당됨에 따라 국내식품 기업의 말레이시아 진출이 한결 수월해짐

표 8.1 말레이시아 HALAL 인증 주요 정보

인증명	HALAL	
발행기관	JAKIM (JABATAN KEMAJUAN ISLAM MALAYSIA)	
성격	선택 인증	
제출서류	하기 제출 서류 목록 확인	
비용	규모별로 상이함. 100링깃, 400링깃, 700링깃	
소요기간	서류접수 후 20일 ~ 30일 정도 소요됨	
유효기간	발급 후 1년(1년 단위로 갱신해야함)	

출처 : 말레이시아 JAKIM(www.islam.gov.my), 해외인증정보시스템(www.certinfo.or.kr)

표 8.2 말레이시아 인증 관련 정보

		국가별 인증 비용			
한국		말레이시아			
실사 비용	수도권, 충청도 : 15만원 강원도, 전라도, 경상도 : 20만원 제주도 : 30만원(VAT 별도부과)	기업 규모 별 비용	직원 50명 연매출 50만 링깃 이하	직원 150명 미만 연매출 50만 ~ 250만 링깃	직원 150명 이상 연매출 250만 링깃 이상
HALAL 인증료	최초 1개 품목 : 50만원 + HALAL 제품의 Invoice상 수출금액의 0.1% 저작권료		100링깃	400링깃	700링깃

인증 제출 서류

- HALAL인증서(신청회사 내부공문)
- 사업자등록증, 공장등록증
- 품목제조보고서, 제조공정도
- 시험성적서, 생산허가서 또는 영업허가서(영업신고증)
- 샘플(보관과 분석에 적절한 양)
- 원재료 표기(실제 사용한 원료 모두 100% 표기)
- 납품회사 원료의 제조 공정도 및 동물 원료를 사용하지 않았다는 확인서
- 수입신고필증(수입원료)
- 원산지확인증명서(국산 농수축산물)
- 외국 공인된 인증기관의 HALAL 인증서 (수입HALAL원료)
- 수산물-방사능 확인 증명서
- 완료 생산품의 잔류 에탄올 분석 확인서(주정을 제조 공정에 사용한 경우)
- HACCP, GMP, GHP, ISO 또는 기타 인증서가 있는 경우 사본

출처 : 말레이시아 JAKIM(www.islam.gov.my), 해외인증정보시스템(www.certinfo.or.kr)

1. 권장인증 정보

BUYER INTERVIEW

“말레이시아 현지에서는 ISO 관련 인증을 제품에 대한 신뢰도의 기준으로 생각한다.”


아시아식품 수입유통회사
MAKMUR MALAYA SDN.
BHD.社의 Purchase Manager
Ms. Liang과의 인터뷰 중,
2016.06

국제적으로 통용되는 ISO 22000 인증

현지 바이어로부터 필수 인증에 대해 물었을 때 ISO 인증을 받은 제품은 믿고 구매할 수 있다고 답하였음. ISO 22000은 식품안전경영 시스템에 대한 국제적인 인증 제도임. 전 세계 14개 국가가 ISO 산하 기술분과위원회에 참여하여 국제적으로 인지도된 식품 안전에 대한 경영시스템을 작업 중에 있으며, 기술분과위원회에는 국제식품규격위원회, 국제식품안전협회 유럽식품산업협회 등의 조직이 참여하고 있음

ISO 22000은 국제 표준의 식품 안전 경영 시스템 요구사항으로서 유통의 중간 식품 공급망을 관리하여 규정하고 있음. 식품 공급망 전반에 걸쳐 장비, 포장재, 세척제, 식품 첨가제, 원료 등의 상호 관계가 있는 기업들을 비롯해 모든 기업에 적용되는 국제 표준으로 식품과 관련된 모든 기업에 적용이 가능함

표 8.3 ISO 22000 인증 주요정보

인증명	ISO 22000	
발행기관	한국표준협회(KSA, Korean Standard Association)	
성격	선택 인증	
제출서류	인증심사 신청서(홈페이지를 통해 다운로드 가능)	
비용	회사현황과 종업원 수에 따라 다름	
소요기간	3개월	
유효기간	3년 (이후 3년 단위로 갱신해야함)	

출처 : 한국표준협회(www.ksa.or.kr)

표 8.4 ISO 22000 인증 관련 정보

인증 절차



인증심사 건적 확인 담당 부서

담당자	한국표준협회 인증서비스 본부 국제인증심사센터
전화번호	02-6009-4671, 4672, 4675
팩스	02-6009-4689

출처 : 한국표준협회(www.ksa.or.kr)

2. 말레이시아 내 인증 취득제품

일부 김치 제품 HALAL 인증 부착

말레이시아에서 판매 중인 김치의 일부 제품에는 HALAL인증을 부착하고 있음. 종가집(대상 FNF)의 제품은 한국이슬람교중앙회에서 발급하는 HALAL인증을 취득하여 몇 개 제품에 HALAL인증 마크를 부착하였음

반면, 말레이시아 현지 생산 제품인 한성(Phoenix Dynamic Sdn. Bhd)의 제품은 현지의 인증기관인 JAKIM의 HALAL인증을 취득하였음

표 8.5 말레이시아 김치 인증 취득제품

인증 취득제품 정보	제품 이미지
<ul style="list-style-type: none"> - 제품명 : 종가집 맛김치 - 기업 : 종가집(대상 FNF) - 국가 : 한국산 - 가격 / 용량 : 14.60링깃 / 380g - 말레이시아의 슈퍼마켓 매장에서 쉽게 찾을 수 있는 종가집(대상 FNF)의 제품. 한국이슬람교중앙회에서 발급하는 HALAL인증을 취득하였음 	 <p style="text-align: center;">[종가집 맛김치]</p>
<ul style="list-style-type: none"> - 제품명 : Kim Chi(Long cabbage Kimchi) - 기업 : 한성(Phoenix Dynamic Sdn. Bhd) - 국가 : 말레이시아산 - 가격 / 용량 : 26.39링깃 / 1,300g - 말레이시아 현지에서 생산된 제품으로 현지에 슈퍼마켓을 통해서 유통 중임. JAYA Grocer와 같은 수도의 중심가에 있는 프리미엄 슈퍼마켓에서 판매중임. 현지 생산 제품이기 때문에 JAKIM의 HALAL인증을 취득하였음 	 <p style="text-align: center;">[Kim Chi(Long Cabbage Kimchi)]</p>

출처 : 현지방문조사(Cold Storage, AEON, JAYA Grocer), 2016.06



IX. 라벨링 정보

1. 라벨 표기사항
2. 라벨링 예시

라벨링 정보 OVERVIEW

가공식품 라벨링 필수 표기사항



- 제품명
- 유통기한
- 원산지
- 영양성분표
- 첨가물
- 순 중량 또는 순 부피
- 생산국 제조업체
- 수입업체 정보

출처 : 현지방문조사(Cold Storage, AEON, JAYA Grocer, 2016.06)

출처 : Food Safety Information System of Malaysia(fsis2.moh.gov.my)

가공식품 라벨링 표기사항 주요 정보

기본 사항	영양성분 표시
<ul style="list-style-type: none"> - 제품명 또는 설명 - 구성성분 - 순중량 - 제조자, 수입자, 포장자 또는 유통자의 상호 및 주소 - 원산지 - 포장일자, 유통기한 - 표시위치 	<ul style="list-style-type: none"> - 영양성분의 '라벨링'이란 소비자에게 식품의 영양성분 함량에 관한 정보를 제공할 목적을 지닌 설명을 의미함 - 탄수화물, 단백질, 지방, 열량과 같은 영양소를 표기해야함 - 킬로칼로리(kcal) 또는 킬로줄(KJ)로 표시한 100g 또는 100ml 당(해당 포장에 일회분만 담겨 있는 경우 포장 당) 및 라벨에 수량으로 표시된 일회 제공분 당 열량. 단백질, 유효탄수화물(식이섬유를 제외한 탄수화물), 지방함량의 경우도 마찬가지임

1. 라벨 표기사항

말레이어 또는 영어로 표기가능

식품이 말레이시아 내에서 생산, 제조 또는 포장되는 경우 말레이어를 사용해야함. 수입 식품의 경우 말레이어나 영어로 표기될 수 있으며, 해당 언어를 사용하였을 때 어떤 경우라도 다른 언어로 번역한 내용을 포함시킬 수 있음

영양학적 비교에 대한 성분 표시

‘영양학적 비교에 관한 주장’은 영양성분 함량이나 열량을 둘 또는 그 이상의 식품과 비교하는 주장을 의미함

식품 포장의 라벨에 식품 내의 영양성분 함량을 기준 식품의 영양성분 함량과 비교하는 내용을 다음의 단어 또는 동일한 의미를 갖는 다른 단어를 사용하여 표기할 수 있음. 사용할 수 있는 단어는 다음과 같음
‘reduced’, ‘less than’, ‘fewer’, ‘Increased’, ‘more than’, ‘light’, ‘extra’

이때 열량과 함량의 차이에 대한 설명이 표시되어야하며 백분율, 분수 또는 절대량으로 표시한 동일 수량에 대한 함량 차이 및 비교의 온전한 세부내용이 표시되어야 함

말레이시아 식품 라벨 표기 주요 사항

<기본사항>

- 제품 유형 및 제품명
- 제조업체의 법적 주소
- 제품 중량, 성분 함량
- 유통기한(Shelf Life)
- 제품 보관방법
- 첨가물

<영양성분 표시>

- 영양학적 기능에 관한 주장을 표기할 때 다음과 같은 사항을 유의해야함
- 해당 영양성분이 질병의 치료 또는 예방에 효과가 있다는 진술을 포함하거나 그러한 내용을 암시하는 것이어서는 안 됨
- 해당 기능을 가지고 있는 영양성분이 일정량 이상 포함되지 않으면 해당 문구를 사용할 수 없음
- 다음의 영양학적 기능에 관한 주장이나 유사한 의미를 가지는 다른 단어들만이 허용됨
- 튼튼한 뼈와 치아의 발달을 돕는 칼슘, 신체의 칼슘 및 인 활용을 돕는 비타민 D, 칼슘 흡수와 유지를 촉진하는 마그네슘

출처 : 말레이시아 Food Safety And Quality Division(fsq.moh.gov.my)

Interview Info

김치 라벨링, 영어 혹은 말레이어로 표기

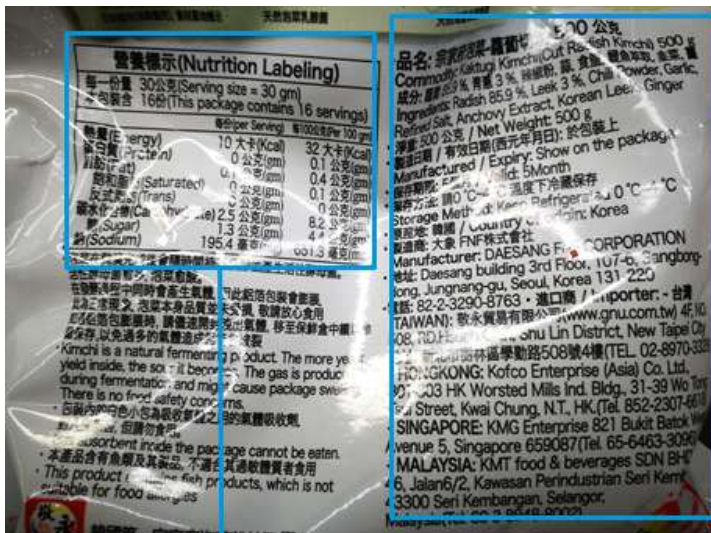
“식품에 대한 라벨링의 기재내용은 원산지, 수입업자명, 주소, 영양성분, 무게, 생산일자, 유통기한 등에 대한 기본적인 정보들로 김치 또한 다르지 않다.”

아시아 식품 수입유통업체 MAKMUR MALAYA SDN. BHD.社
Purchasing Manager Ms. Liang과의 인터뷰 中, 2016.06

2. 라벨링 예시



제품명
: 영문표기 후
기타 언어(한글, 중문 등)
표기 가능



제품 성분 및 기타 기재사항

보관법
: 냉장보관(0°C~4°C)

원산지
: 대한민국

제조사
: 대상 FNF(주소기재)

수입자
: KMT Trading(현지 주소 기재)

영양 성분표
: 영문/중문 표기



X. 식품첨가물 정보

1. 잔류농약 규정

식품첨가물 정보 OVERVIEW

말레이시아 김치 성분 예시



▶ 성분(예시)

배추, 무, 고춧가루, 다시마소스(보습제(420), 다시마 추출물, 과당), 과당, 소금, 전분(글루텐을 포함한 곡물)

출처: 현지방문조사(Cold Storage, AEON, JAYA Grocer, 2016.06)

김치 수출 시 주의해야 하는 농약잔류물 기준치

농약 종류	배추 종류	기준
Abamectin	양배추(Cabbage)	0.05
	중국 양배추(Chinese Cabbage)	0.05
Acephate	꽃양배추(Cauliflower)	2.00
	양배추(Cabbage)	2.00
Bendiocarb	양배추(Cabbage)	0.20
	중국 양배추(Chinese Cabbage)	5.00
Carbaryl	양배추(Cabbage)	5.00
	중국 양배추(Chinese Cabbage)	5.00
Carbendazim	양배추(Cabbage)	2.00
	중국 양배추(Chinese Cabbage)	5.00
Cartap	양배추(Cabbage)	0.20
	중국 양배추(Chinese Cabbage)	2.00
Chlorgenapyr	양배추(Cabbage)	1.00
	중국 양배추(Chinese Cabbage)	1.00
Chlorothalonil	양배추(Cabbage)	1.00
Chlorpyrifos	꽃양배추(Cauliflower)	0.05
Cyhalothrin	양배추(Cabbage)	0.20
Cypermethrin	양배추(Cabbage)	1.00
	꽃양배추(Cauliflower)	1.00
Deltamethrin	양배추(Cabbage)	0.20
	양배추(Cabbage)	0.20
Diafenthuron	중국 양배추(Chinese Cabbage)	0.20
	꽃양배추(Cauliflower)	0.50
Diazinon	양배추(Cabbage)	0.20
Endosulfan	양배추(Cabbage)	2.00
Fenoxycarb	양배추(Cabbage)	0.20
	중국 양배추(Chinese Cabbage)	0.20
Fenvalerate	꽃양배추(Cauliflower)	2.00
	양배추(Cabbage)	3.00
	중국 양배추(Chinese Cabbage)	1.00

출처 : Food Safety Information System of Malaysia(fsis2.moh.gov.my)

1. 잔류농약 규정

말레이시아, 농약 27개에 대해 농약잔류물 적용

말레이시아 식품안전정보시스템은 ‘Food Regulation 1985’ 을 통하여 배추의 농약 잔류 허용기준을 제공하고 있음. 양배추, 중국 양배추, 꽃양배추에 한하여 농약 잔류량을 제공하고 있으며 구체적인 정보는 하기와 같음

표 10.1 말레이시아 배추 주요 농약잔류 허용량 기준

농약 종류	배추 종류	농약잔류허용기준 (mg/kg)
Abamectin	양배추(Cabbage)	0.05
	중국 양배추(Chinese Cabbage)	0.05
Acephate	꽃양배추(Cauliflower)	2.00
	양배추(Cabbage)	2.00
Bendiocarb	양배추(Cabbage)	0.20
	중국 양배추(Chinese Cabbage)	5.00
Carbaryl	양배추(Cabbage)	5.00
	중국 양배추(Chinese Cabbage)	5.00
Carbendazim	양배추(Cabbage)	2.00
	중국 양배추(Chinese Cabbage)	5.00
Cartap	양배추(Cabbage)	0.20
	중국 양배추(Chinese Cabbage)	2.00
Chlorgenapyr	양배추(Cabbage)	1.00
	중국 양배추(Chinese Cabbage)	1.00
Chlorothalonil	양배추(Cabbage)	1.00
Chlorpyrifos	꽃양배추(Cauliflower)	0.05
Cyhalothrin	양배추(Cabbage)	0.20
	양배추(Cabbage)	1.00
Cypermethrin	꽃양배추(Cauliflower)	1.00
	양배추(Cabbage)	0.20
Deltamethrin	양배추(Cabbage)	0.20
	양배추(Cabbage)	0.20
Diafenthiuron	중국 양배추(Chinese Cabbage)	0.20
	꽃양배추(Cauliflower)	0.50
Dimethoate	양배추(Cabbage)	0.20
Endosulfan	양배추(Cabbage)	2.00
	양배추(Cabbage)	0.20
Fenoxycarb	중국 양배추(Chinese Cabbage)	0.20
	꽃양배추(Cauliflower)	2.00
Fenvalerate	양배추(Cabbage)	3.00
	중국 양배추(Chinese Cabbage)	1.00
Fipronil	양배추(Cabbage)	0.05
Flufenoxuron	양배추(Cabbage)	0.10
	양배추(Cabbage)	5.00
Iprodione	중국 양배추(Chinese Cabbage)	5.00
	양배추(Cabbage)	8.00
Malathion	양배추(Cabbage)	0.10
	꽃양배추(Cauliflower)	0.50
Permethrin	양배추(Cabbage)	5.00
	꽃양배추(Cauliflower)	0.10
Phenthoate	양배추(Cabbage)	0.10
	꽃양배추(Cauliflower)	0.10
Quinalphos	꽃양배추(Cauliflower)	0.10
Quizalofop-ethyl	꽃양배추(Cauliflower)	0.10

출처 : Food Safety Information System of Malaysia(fsis2.moh.gov.my)

※ 참고 문헌

1. 신흥교역국의 통관환경_말레이시아	한국조세연구원	2012. 12
2. Retail Foods Malaysia	미국 농무부	2014. 11
3. 말레이시아 진출전략 보고서	대한무역투자진흥공사	2013. 12
4. 글로벌 푸드 인포 말레이시아	한국농수산물유통공사	2014

※ 참고 사이트

1. 관세법령정보포털 3.0	unipass.customs.go.kr/clip/index.do
2. 말레이시아 관세청	www.customs.gov.my
3. Global Trade Atlas	www.gtis.com/gta
4. Canadean Intelligence	intelligence.canadean.com
5. 대상 FNF	www.daesangfnf.co.kr
6. CJ 제일제당	www.cj.co.kr
7. 한성(Phoenix Dynamic Sdn. Bhd)	www.hansungkimchi.com.my
8. Happy Fresh	www.happyfresh.my
9. Cold Storage	www.coldstorage.com.my
10. Cold Storage Facebook	www.facebook.com/ColdStorage Malaysia
11. AEON	www.aeonretail.com.my
12. JAYA Grocer	www.jayagrocer.com
13. JAYA Grocer Facebook	www.facebook.com/jayagrocer.com
14. 말레이시아 JAKIM	www.islam.gov.my
15. 한국무역협회	www.kita.net
16. 한국표준협회	www.ksa.or.kr
17. 해외인증정보시스템	www.certinfo.or.kr
18. Food Safety Information System of Malaysia	www.fsis2.moh.gov.my

보고서 작성 (주)EC21

발행처 한국농수산물유통공사

520-350, 전라남도 나주시 문화로 227

061) 931-0877, www.at.or.kr

Copyright 2016 Korea Agro-Fisheries&Food Trade Corp. All Right Reserved. PBinted in Korea.