



MINI Market Report

국가	미국
제품	견과류

주관사 : aT 한국농수산물유통공사

CONTENTS

I. 미국 마케팅 방안	1
II. 미국 시장 정보	3
1. 수입 동향	3
2. 시장 동향	4
III. 미국 통관 정보	9
1. 관세 현황	9
2. 통관 절차	11
3. 통관 증빙서류	13

※ 참고자료

미국 마케팅 방안

1. 현지 시장 특징

□ 미국 견과류 수입 증가세

- 미국은 2013년 총 2억 6,378만 8,422 달러 규모를 수입을 하였고, 주요 수입국으로는 태국, 이스라엘, 캐나다, 터키, 멕시코 등이 있음
- 미국은 한국으로부터 약 24만 5,750 달러 규모의 수입을 하였고, 이는 전년대비 10.16% 감소한 수치

□ 미국 견과류 생산액 소폭 증가

- 2012년 미국 견과류 전체 생산은 27억 톤으로서 2011년 대비 약 4% 증가했음
- 또한 수확한 모든 견과류 가치는 74억 달러 (\$7.4 billion) 로서 2010년 (\$7.0 billion) 대비 약 6% 증가한 액수

□ 미국 견과류 소비 증가

- 2010년 ERS 조사에 의하면 미국 견과류 소비시장은 개인당 3.97 파운드(3.97/lb.) 정도 증가하였으며 미국인들은 아몬드(almonds), 헤이즐넛(hazelnuts), 마카다미아(macadamias), 피스타치오(pistachios)를 즐겨 먹는 것으로 파악됨

□ 슈퍼마켓과 하이퍼마켓에서 견과류 주로 소비

- 견과류는 「Supermarkets / hypermarkets」에서 약 77% 유통되고 있으며, 「Convenience Stores」에서는 12% 유통되고 있는 것으로 조사

2. 현지 진출 TIP

□ 한국 소싱업체 (Buying Office) 컨택 내용

- 미국 식품 납품루트

- 한국 중소 식품 제조업체가 미국 유통업체에 직접 납품하는 경우는 거의 없음
- 한국 소싱업체 통한 미국 유통업체 납품이 대부분임

- 제품 선택에 있어 가격 중요한 요건

- 1순위 : 가격, 2순위 : 바이어가 요구하는 스펙
- 우선적으로 제품 가격이 맞아야 협상 시작이 가능함. 가격이 맞은 후 제품 스펙에 대해 논의하는 경우가 일반적임

- 미국 유통업체에 제품을 납품할 수 있는 방안

- 제조업체가 수출하고자 하는 아이템이 있는 경우, 국내 소싱업체에 샘플과 가격을 보내주면, 국내 소싱업체가 이를 선별하여 미국 바이어에게 추천
- 국내 소싱업체가 미국 바이어가 요구하는 제품이 제품리스트에 없는 경우 적합한 제품을 찾는 경우도 있으니, 이메일 또는 우편 등을 통해 자료 및 샘플을 소개하는 것도 좋은 방안으로 판단됨

III 미국 시장 정보

1. 수입 동향

□ 견과류 조제품의 가장 근접한 HS CODE는 「2008.19」로 나타남

United States Import Statistics						
Commodity: 200819, Nuts (Other Than Peanuts (Ground-Nuts)), And Other Seeds, Including Mixtures, Prepared Or Preserved, Nesoi						
Calendar Year: 20112- 2013						
Partner Country		United States Dollars		% Share		% Change
		2012	2013	2012	2013	2013/2012
World		216,709,431	263,788,422	100.00	100.00	21.72
1	Thailand	44,298,430	52,846,307	20.44	20.03	19.30
2	Israel	18,887,522	31,393,652	8.72	11.90	66.21
3	Canada	22,939,776	29,040,104	10.59	11.01	26.59
4	Turkey	13,850,924	20,388,517	6.39	7.73	47.20
5	Mexico	17,783,609	18,206,308	8.21	6.90	2.38
6	Vietnam	10,657,763	17,344,348	4.92	6.58	62.74
7	Australia	8,078,165	15,990,087	3.73	6.06	97.94
8	China	16,981,851	15,847,247	7.84	6.01	- 6.68
9	India	15,799,685	15,052,575	7.29	5.71	- 4.73
10	Spain	10,157,373	10,693,980	4.69	4.05	5.28
∴	∴	∴	∴	∴	∴	∴
29	korea south	273,550	245,750	0.13	0.09	- 10.16

- 미국은 2013년 총 2억 6,378만 8,422 달러 규모를 수입을 하였고, 주요 수입국으로는 태국, 이스라엘, 캐나다, 터키, 멕시코 등이 있음
- 미국의 견과류 조제품의 최대 수입국으로는 태국으로, 2013년 5,284만 6,307 달러 규모의 수입을 하였고, 이는 전년대비 19.3% 증가함
- 2위를 기록한 이스라엘로부터, 2013년 약 3,139만 3,652 달러 규모의 수입을 하

였고, 이는 전년대비 66.21% 증가한 수치임

- 3위는 캐나다로, 2013년 2,904만 104 달러 규모의 수입을 하였고 이는 전년대비 26.59% 증가한 수치임
- 29위인 한국으로부터, 2013년 약 24만 5,750 달러 규모의 수입을 하였고, 이는 전년대비 10.16% 감소한 수치임

2. 시장 동향

- 월스트리트저널(WSJ)에 따르면 최근에는 샌드위치, 오믈렛, 프렌치토스트, 베이컨, 계란, 시리얼 같은 미국 전통 아침식사보다 스낵바(snack bar), 견과류, 칩스, 요구르트, 과일 등 간단한 저칼로리용 스낵 수요가 증가하는 추세
- 2010년 기준 미국인의 56%는 하루에 3번 이상 스낵을 섭취하며 작년에는 48%가 일주일에 3번 이상 끼니를 거르는 것으로 집계됨. 올해 들어서는 미국인의 55%가 오전 중반에 스낵을 섭취하는데 이때 먹는 주요 스낵제품 중 과일이 17%, 데어리(dairy) 10%, 제빵류 9%, 스낵바 8%임
- 2013년 견과류 판매량은 2000년 대비 162% 늘어 가장 높은 성장세를 보이고 있고, 그 이유로는 조리하기 간편하고 짧은 시간에 끼니를 해결할 수 있으며 건강에 좋은 재료가 첨가된 저칼로리 제품을 선호하는 1인 가구 소비자가 증가하기 때문
- 이에 따라 미국 스낵업체도 이들을 겨냥한 저칼로리 스낵 사이즈용 제품들을 잇달아 출시하고 있음. 식품업체인 「오스카메이어」社は 햄, 치즈, 아몬드가 포함된 160칼로리짜리 「P3」를 연초 내놨고 펍시코 역시 최근 쿠스쿠스, 퀴노아, 편두콩이 첨가된 저칼로리 스낵을 선보임
- 미국 견과류 생산 동향
 - 2012년 미국 견과류 전체 생산은 27억 톤으로서 2011년 대비 약 4% 증가했음. 또한 수확한 모든 견과류 가치는 74억 달러 (\$7.4 billion) 로서 2010년 (\$7.0 billion) 대비 약 6% 증가한 액수임. 이것은 아몬드(almonds)와 피스타치오(pistachios)의 생산 증가에 기인한 것임

- 캘리포니아 주가 대부분의 견과류 생산을 미국 전체에서 90%에 가깝게 생산하고 있으며 그 주요 품목은 아몬드, 피스타치오, 호두 등이 대표적인 재배 견과류임
- 또한, 피칸(Pecan) 재배농가는 조지아, 뉴멕시코, 텍사스가 미국 전체 생산량의 75% 이상을 차지하고 있음
- 단, 호두(Walnut) 생산량은 미국 현지 생산과 중국산의 합계가 미국 전체 소비시장의 75% 이상을 담당하고 있음
- 유기농 견과류(Organic Nuts) 생산량은 현재 2013년 ERS 조사기준 약 1% 정도로 일반적인 견과류 생산량에서 줄어들었음. 2008년부터 2011년까지 유기농 견과류 판매량은 470만 달러 (\$47 milion)이며 2011년 한 해에서만 캘리포니아 주에서 판매된 유기농 견과류는 400만 달러(\$40 milion)로서 2008년 대비 약 4%가 증가하였으며, 이는 미국 전체 유기농 판매량의 85%에 해당하는 양임
- 유기농 견과류에서는 아몬드 시장이 가장 큰 유기농 시장으로 2011년 미국 전체 유기농 견과류 시장의 45%를 차지하였으며, 그 다음으로 호두(walnuts)가 21%, 피스타치오(pistachios)가 20%로 나타남

□ 소비 동향

- 2010년 ERS 조사에 의하면 미국 견과류 소비시장은 개인당 3.97 파운드(3.97/lb.) 정도 증가하였으며 미국인들은 아몬드(almonds), 헤이즐넛(hazelnuts), 마카다미아(macadamias), 피스타치오(pistachios)를 즐겨 먹으며, 피칸(pecans)과 호두(walnuts)의 소비량은 약간의 하락추세에 있음. ERS 조사에 의하면 미국인들이 가장 선호하는 견과류는 아몬드(almonds), 피칸(pecans), 그리고 호두(walnuts)로 나타남
- 자녀가 있는 여성들과 성인들은 건강에 대한 인지도가 높고, 견과류, 말린과일, 그리고 트레일 믹스를 스낵으로 섭취하고 있음
- 아시아인과 Pacific Islanders가 더 높은 소비량을 나타냈고 저소득층 소비자들이 이 시장에서 덜 소비하는 것으로 나타났고, 히스패닉 소비자들은 여가시간에 말린 과일을 스낵으로 섭취함

- 견과류 종류 중 남자는 땅콩을 즐기는 반면, 여자는 아몬드나 호두를 선호하는 것으로 나타남. 말린 과일 종류중에선 크렌베리와 건포도가 상위권을 차지했고 이 말린 과일들을 그냥 먹거나 음식재료로 사용하거나 스낵중 하나로 소비하는 것으로 나타남
- 견과류 소비는 스낵을 먹는 남성과 여성의 비율이 비슷했지만 말린 과일에서는 남성이 현저히 낮게 나타났고, 아이가 있는 가정이 말린 과일과 트레일 믹스를 더 소비하는 것으로 나타남
- 경제불황에도 건강한 스낵종류에 대한 관심도는 이 시장을 더 강력하게 만들었고 경제가 회복되고 건강과 영양에 대한 교육으로 인해 여러종류의 견과류와 말린 과일이 더 많은 사람들에게 선호됨에 따라 향후 시장은 더욱더 견고해 질 것으로 예상됨

□ 주요 견과류 기업점유율

Company	2010	2011	2012	2013
Private Label	33%	33%	34%	35%
Kraft Foods Group Inc.	0%	0%	25%	25%
Blue Diamond Growers	7%	7%	7%	8%
Paramount Farms International LLC	7%	7%	7%	7%
Diamond Foods, Inc.	6%	6%	6%	6%
The Hershey Company	4%	5%	5%	5%
ConAgra Foods, Inc.	0%	0%	0%	4%
Other	13%	12%	11%	10%

출처 : datemonitor.com

- 주요 업체로는 「Kraft Foods Group Inc.」 社, 「Blue Diamond Growers」 社, 「Paramount Farms International LLC」 社, 「Diamond Foods, Inc.」 社, 「The Hershey Company」 社, 「ConAgra Foods, Inc.」 社 등이 있음

- 「Kraft Foods Group Inc.」社は 2013년 약 25%로 가장 높은 점유율을 보이고 있음

□ 주요 견과류 기업별 브랜드 점유율

Company / Brand		2010	2011	2012	2013
Private Label		33%	33%	34%	35%
	Private Label	33%	33%	34%	35%
Kraft Foods Group Inc.		0%	0%	25%	25%
	Planters	0%	0%	22%	22%
	Others	0%	0%	3%	3%
Blue Diamond Growers		7%	7%	7%	8%
	Blue Diamond	7%	7%	7%	8%
Paramount Farms International LLC		7%	7%	7%	7%
	Overall	7%	7%	7%	7%
Diamond Foods, Inc.		6%	6%	6%	6%
	Overall	6%	6%	6%	6%
The Hershey Company		4%	5%	5%	5%
	Mauna Loa	4%	5%	5%	5%
ConAgra Foods, Inc.		0%	0%	0%	4%
	Hoody's	0%	0%	0%	3%
	Nutcracker	0%	0%	0%	1%
Other		13%	12%	11%	10%
	Other	13%	12%	11%	10%

출처 : datemonitor.com

- 주요 브랜드로는 「Kraft Foods Group Inc.」社の Planters가 2013년 25%의 브랜드점유율을 나타냈고, 「Blue Diamond Growers」社の Blue Diamond가 2013년 8%의 브랜드 점유율을 나타냄

□ 연령별 소비율

Consumer Age	2010	2011	2012
0-14	13%	13%	13%
15-24	13%	13%	13%
25-34	13%	13%	13%
35-44	18%	18%	18%
45-54	17%	17%	17%
55+	25%	25%	25%

출처 : datemonitor.com

- 2012년 55세 이상 연령층에서 약 25%로 가장 높은 소비율을 보임
- 35-44세 연령층에서 18%, 45-54세 연령층에서 17%로 2위와 3위를 기록함
- 0-14세 연령층, 15-24세 연령층, 25-34세 연령층에서 각각 13%의 소비율을 보임

□ 견과류 유통비율

Channel	2010	2011	2012	2013
Supermarkets / hypermarkets	74%	75%	76%	77%
Convenience Stores	12%	12%	12%	12%
Service Stations	6%	6%	6%	6%
Independent Retailers	4%	4%	4%	4%
Specialist Retailers	3%	2%	2%	1%
Others	1%	1%	1%	1%

- 견과류는 「Supermarkets / hypermarkets」에서 약 77% 유통되고 있으며, 「Convenience Stores」에서는 12% 유통되고 있음
- 이외에, 「Service Stations」에서 6%, 「Independent Retailers」에서 4%, 「Specialist Retailers」에서 1%의 유통되고 있음

III 미국 통관 정보

1. 관세 현황

HS CODE	내용	기본세율	협정세율
2008.19	기타 견과류와 씨(혼합물 포함, 기타 조제저장처리)	17.9%	0%

출처 : 관세청(<http://www.customs.go.kr/>)

- 한·미 FTA 발효(2012.3.15)에 따라 대한민국을 원산지로 하는 물품으로서 미국으로 수입되는 물품은 UK-FTA 세율이 적용됨 (※ UK-FTA 세율이 없는 품목은 기본세율을 적용함)

□ 관세 이외의 세금

- 특정 상품에 부과되는 국내 소비세 및 항만 유지 수수료 등을 세관이 고나련 부처를 대신하여 징수하며, 또한 세관 사용료 등을 부과함. 관세 이외에 세관이 다른 기관을 대신하여 징수하는 세금과 수수료는 다음과 같음

- 국내 소비세 : 다음의 수입화물에 대한 국내 소비세는 세관이 국세청 (IRS)을 대신하여 수입 시 징수

- 맥주
- 와인 (술 포함)
- 발효주
- 에탄올
- 주류
- 향기 물질을 함유하는 음료
- 담배 제품

- 상업화물 세관 사용료 (Custom User Fees) : 아래 면제화물을 제외한 모든 화물 (관세 면제 제품 포함)에 대하여 세관의 요금을 징수됨

- 수수료 면제화물

- 미국 관세율 표 제 98류 감면세 품목 (일부 예외 있음)
- 미국 속령 (괌, 미국령 사모아, 버진 아일랜드, 푸에르토리코) 상품
- 후발 개발 도상국 상품
- 카리브 해 경제 회복 (CBI) 대상 국가 상품
- 이스라엘과 자유 무역 협정 대상 제품

- 현행 수수료율 (1995년 개정) : 수입 신고 금액(FOB 가격)의 0.21%(최저 25 달러 ~ 최고 485 달러)이나, NAFTA의 발효로 캐나다 및 멕시코 제품은 없으며, 매뉴얼(비 전산화) 신고의 경우 6 달러가 추가됨

- 항만 유지 수수료

- 수자원 개발법(1986년 Public Law99 - 662)에 규정된 바와 같이, 미국의 항만을 이용하는 자(화주)에게 화물(수출입 및 일부 국내화물)의 0.125%(1990년까지는 0.04 %)에 해당하는 從價稅을 부과하는 것으로, 1987년부터 실시하고 있으며, 수출·수입·국내화물 등에 관계없이 징수됨

- 부가가치세 : 미국에서 2012년부터는 상품이나 서비스에 대해서는 연방 부가가치세(VAT)가 없으나 대신 판매 세금이 대부분임

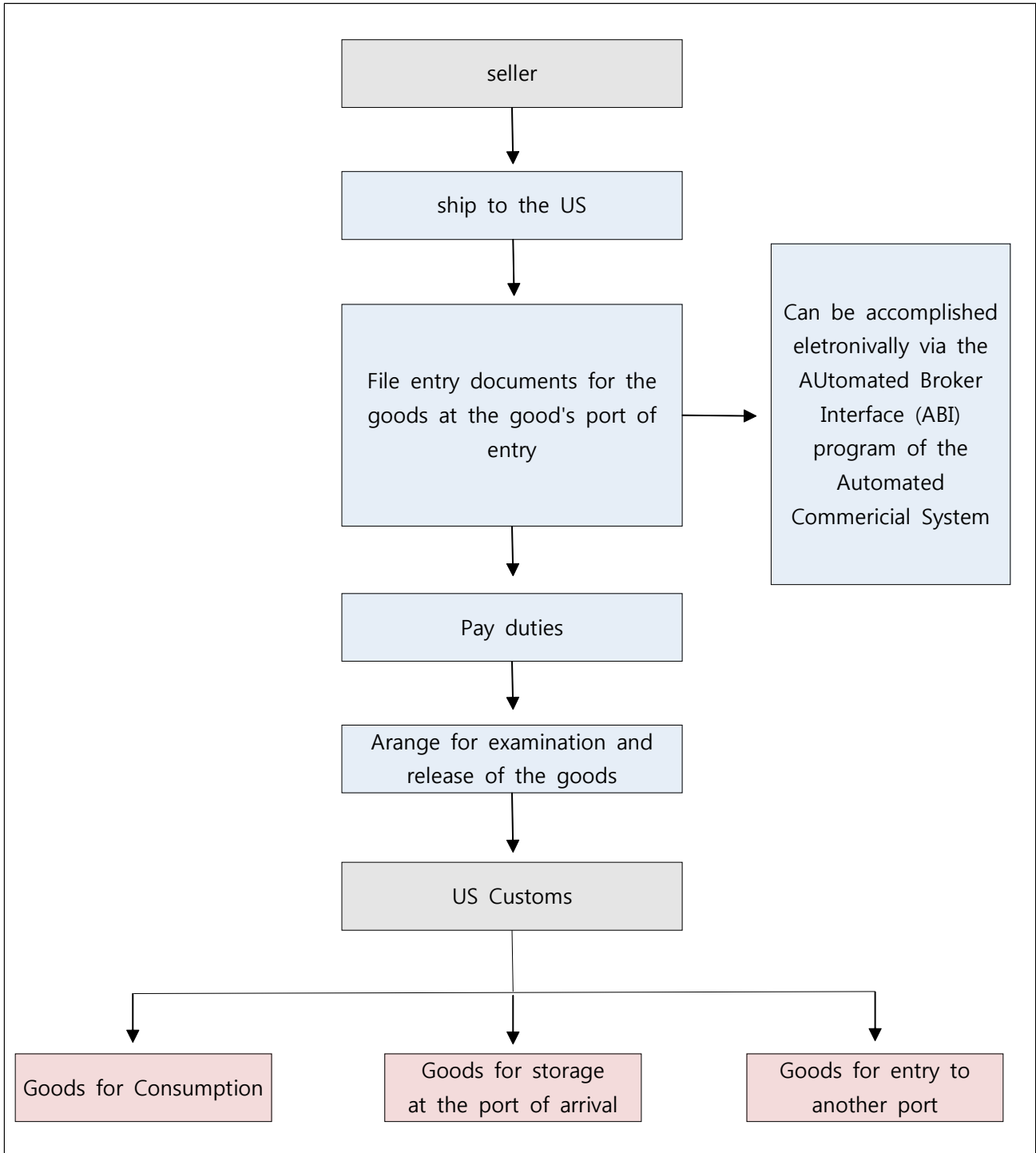
- 일반 비즈니스 과세의 형태로 “단일 사업 세금” (SBT)으로 알려진 VAT의 형태를 사용하며 이 VAT를 사용하는 미국이 유일한 상태임

□ 수입신고 대상금액: \$2,500이상 (그 이하는 목록통관), 단 FDA/OGA 수입제한품목은 \$250이상에 한해 수입신고 필요함

- 식품·과자류 품목에서는 비스킷, 베이커리, 조제커피, 차, 조제과실, 견과류, 설탕과자, 초콜릿식품, 소스·혼합조미료가 목록통관 배제대상임

2. 통관 절차

□ 미국 수입통관 절차



출처 : KATI (<http://www.kati.net/>)

- 적하목록 (Manifest)를 제출 → Entry를 제출 → 물품을 반출 → 개산한 관세와 함께 Entry Summary를 제출하여 심사 → 관세를 정산
- 운송회사는 세관 입항신고 시 Manifest를 함께 제출
- 세관은 Manifest 기재내용과 일치하게 물품이 장치, 보세운송 되는지를 확인하고 수입자가 제출한 Entry 기재내용의 상호 일치 여부를 확인
- 물품 도착 후 수입자는 근무일 기준 15일 이내 수입신고 (Entry 제출)
- 수입자는 반출 후 10 영업일 이내에 개산한 관세와 함께 Entry Summary를 세관에 제출 (상품 세 번 분류, 과세가격, 관세 상정은 일단 모두 수입자가 자율적으로 결정)
- 세관은 Entry Summary를 심사하여 세액확정, 통계작성, 기타 쿼터 등의 제반 규제 법령등과 일치 여부를 심사
- 수입업자가 개산하여 납부한 관세액과 심사결과 납부해야 할 세액을 비교, 과잉 납부액을 환급하고 부족액을 추가로 징수하는 절차로서 Entry 제출일로부터 1년 이내에 하는 것이 원칙
- 미국은 GATT (WTO의 전신) 산하 관세협력위원회가 채택한 국제상품분류 제도 (HS Code)에 의거, 미국의 실정에 맞게 세분한 HTSUS (Harmonized Tariff Schedule of the US)를 운용, 8단위를 기준으로 할 경우 총 9,121개에 달하는 세부 품목별로 관세율을 정해 둔 방대한 관세율표를 운용하고 있으며 아울러 상품 분류가 반드시 일반통념과 일치하는 것도 아니므로 사전에 충분히 검토하여 가장 낮은 관세율을 적용 받을 수 있는 길을 모색해야 함
- 미국은 개도국에 대해 일반특혜관세제도 (Generalized System of Preferences, GSP)를 운영하여 낮은 관세율을 적용하고 있으나, OECD에 가입할 정도로 성장한 한국은 해당이 없음. 다만, 제 3국에 투자 진출하여 미국의 원산지규정에 의해 해당 국가의 제품으로 인정받는 경우에는 GSP가 유용한 수단이 될 것임

□ 「FDA」의 통관검사

- 「FDA의 Office of Regulatory Affair(ORA)」에서 작성한 내부 매뉴얼 (Regulatory Procedure Manual)에 따르면, 「FDA」의 통관검사는 미국 세관의 ACS(Automated Commercial System)와 「FDA」의 OASIS(Operational and Administrative System for Import Support)에 입력되어 있는 수입화물 정보를 기초로 하여 이루어짐
- 미국 세관이 「FDA」로 통보하는 수입물품(식품, 의료기기, 의약품, 화장품 등) 정보는 FD 0, FD 1, FD 2 등 3개의 코드로 분류되며, FD 0 코드는 「FDA」의 별도 검토(Review)없이 통관이 가능한 품목, FD 1 코드는 FDA의 관할 여부가 불분명하여 「FDA」의 검토(Review)가 필요한 품목, FD 2 코드는 「FDA」에 상세 정보 제공이 필요한 품목을 의미함
- FD 2 코드로 분류될 경우, 세관은 FDA 제품코드, 해외 제조업체 MID 코드, 해외 운송업체 MID코드, 원산지 세부정보 등을 제공해야 함

3. 통관 증빙서류

- 수출업자는 입항 신고 시, 미국 관세국경보호청(U.S. Customs and Border Protection)이 주관하는 무역자동화시스템(Automated Commercial System)에 정보를 기입하여야 하고 이 정보는 미국식약청의 Operational and Administrative System for Import Support와 함께 나중에 검역 시 사용됨
- 무역자동화시스템(Automated Commercial System)에는 다음과 같은 정보가 기입되어야 함
 - CBP entry information (CBP 입항정보)
 - entry number (입항 번호)
 - entry date (입항 날짜)
 - importer identification (수입업자 신원확인서)
 - port of entry (통관항)
 - vessel/voyage information (적재 정보)
 - filer identification (담당자 신원확인서)
 - harmonized Tariff Schedule (HTS) code for product (상품 HTS 코드)

-
- information on foreign shipper (외국 운송업자 신원정보)
 - country of origin (원산지)
 - quantity (수량)
 - value (가격)

– Operatonal and Administrative System for Import Support에는 다음과 같은 정보가 추가적으로 기입되어야 함

- FDA product code (FDA 상품 코드)
- MID code of the foreign manufacturer (해외 제조업자의 MID코드)
- MID information of the foreign shipper, including city and country (도시와 국가를 포함한 해외 운송업자의 MID 정보)
- Country of origin (원산지)

※ 참고자료

- GTA : <http://www.gtis.com/>
- 관세청 : <http://www.customs.go.kr>
- 구글 : <http://www.google.com>
- 글로벌윈도우 : <http://www.globalwindow.org>
- KATI : <http://www.kati.net>
- Datamonitor : <http://www.datamonitor.com>