



# MINI Market Report

국가	싱가포르
제품	신선멜론

주관사 : aT 한국농수산물유통공사

# CONTENTS

<b>I. 싱가포르 마케팅 방안</b> .....	<b>1</b>
1. 현지 시장 특징 .....	1
2. 현지 시장 진출 TIP .....	2
<b>II. 싱가포르 시장 정보</b> .....	<b>3</b>
1. 멜론 수입 추이 .....	3
2. 과일 관련 시장동향 .....	5
3. 식품 관련 트렌드 .....	5
<b>III. 싱가포르 가격 정보</b> .....	<b>8</b>
1. 멜론 판매 현황 .....	8
2. 멜론 온라인 판매 가격 .....	8
3. 멜론 오프라인 판매가격 .....	9
<b>IV. 싱가포르 유통 정보</b> .....	<b>11</b>
1. 청과류 유통동향 .....	11
2. 주요 유통업체 현황 .....	14
<b>V. 싱가포르 통관 정보</b> .....	<b>17</b>
1. 관세 및 기타 세금 .....	17
2. 통관 절차 .....	18
<b>VI. 싱가포르 검역 정보</b> .....	<b>21</b>
1. 검역 유의사항 .....	21
2. 검역 절차 .....	22
<b>VII. 싱가포르 바이어 정보</b> .....	<b>26</b>

※ 참고자료

## ※ 조사 개요 및 일정 ※

### 1. 조사 개요

- 조사 국가 : 해나루농특산
- 조사제품 : 신선멜론
- 조사 항목 : 총 7개 항목
  - 시장동향 : 생산 및 수입동향, 소비동향, 시장점유율
  - 가격동향 : 경쟁사 제품 및 가격, 특징 등
  - 유통동향 : 유통업체, 유통경로 및 구조, 유통특징 등 현황
  - 바이어 발굴 : 취급바이어, 제품수입여부
  - 마케팅 방안 : 제품 포지셔닝 및 국가별, 품목별 판매전략
  - 통관 정보 : 통관(절차, 기간, 조건), 구비서류, 거부사례, 통관 시 유의사항 등
  - 검역 정보 : 검역절차, 법적규제, 구비서류 및 비용 등

### 2. 조사 일정

STEP	내용	완료일
조사 신청	- 미니조사 신청서 접수	8월 13일
조사 착수	- 조사국가/제품/항목 확인, 조사 담당자 배정	8월 18일
1차 정보수집	- 싱가포르 국내외 정보 수집	8월 20일
중간 보고서 작성	- 싱가포르 시장/가격/유통 중간보고서 작성	8월 21일
2차 정보 수집	- 현지 바이어 구축 및 TM - 가격, 시장 등 정보 보강, 마케팅방안 최종 작성	9월 18일
최종 보고서 작성	- 완료 보고서 작성 및 송부	9월 19일

# I 싱가포르 마케팅 방안

## 1. 현지 시장 특징

### □ 싱가포르의 멜론 수입 증가 추세

- 싱가포르의 2013년 멜론 수입액은 전년 대비 7% 가량 증가한 1,585만 2,273 달러로 집계되었음
- 특히, 한국으로부터 2013년 41만 4,240 달러 규모의 신선멜론을 수입하였고, 이는 전년대비 163.12% 급증한 수치임

### □ 싱가포르내 한국 과일 인기

- 싱가포르에서 한국산 과일에 대한 인기가 높으며 이유는 차별화된 맛과 품질임
- 한국산 과일을 한 번 맛본 소비자들이 계속해서 찾는 등 소비자 충성도가 높은 것이 특징

### □ 싱가포르내 멜론 판매 多

- 까르푸, 자이언트(Giant) 등 대형할인매장, 대형슈퍼체인인 NTUC Fair Price, Cold Storage, Shop & Save에서는 과일판매코너 에서 다른 과일과 함께 진열 판매되고 있으며, 백화점 및 재래시장에서도 멜론을 판매하고 있는 등 어디에서나 멜론 구입이 가능함
- 현지 온라인 및 오프라인 매장 조사 결과, 말레이시아산 멜론이 다수 판매되고 있는 것으로 파악되었음
- 현지 멜론 가격은 한국과 비교할 때 비슷하거나 높은 편임

### □ 도매업의 발달이 저조

- 유통구조를 보면, 대부분 수입업체로부터 도매업체를 거치지 않고 직접 소매업체로 연결되고 있으며, 도매상은 주류, 음료, 농산물 등 일부 분야로 제한

□ 단순한 유통구조

- 유통구조가 무역업, 도매, 소매 등으로 뚜렷이 구별되어 있지 않으며 도매업이 낙후되어 있어 수입품이나 국산품에 관계없이 대부분의 상거래 활동이 수입업자 또는 생산자와 소매상 간 지정 대리점을 통한 직접 거래 방식으로 이루어지고 있음

## 2. 현지 시장 진출 TIP

□ 한국산 과일 수출 성공사례 벤치마케팅 필요 : 한국산 딸기

- 싱가포르에 수출되는 여러 한국산 신선과일 중에서 딸기의 인기는 압도적으로 싱가포르는 연평균 2,200만 달러의 딸기를 수입
- 한국산과 미국산이 전체 수입량의 80% 이상을 차지하고 있는 가운데, 한국산 딸기는 미국산과 1, 2위를 다퉈지만 2013년에 미국산을 크게 앞지름
- 싱가포르에 수출되는 한국산 딸기는 매향이라는 품종으로 평균 12~14° Bx의 높은 당도와 단단한 과육이 매력 포인트
- 한국산 신선과일의 인기 비결은 차별화된 맛과 품질로, 보관상태가 양호한 것은 기본이고 같은 품목의 경우 당도 면에서 우위를 차지
- 한국산 신선과일은 소비자 충성도가 높은 제품으로 한 번 한국산 신선과일을 맛본 소비자들은 계속해서 찾는 편임
- 페어 프라이스(Fair Price), 콜드 스토리지(Cold Storage) 등 싱가포르의 주요 대형마트에는 한국산 딸기를 비롯해 신고 배, 제주 감귤 등 다양한 신선과일이 들어와 있음
- 싱가포르에서 한국산 신선과일의 수요가 점점 늘어남에 따라 더 많은 한국산 신선과일과 채소, 식품들을 만날 수 있을 전망
- 한류를 통한 마케팅 효과도 톡톡히 보고 있는데, 딸기의 경우 2012년 한국농수산물식품유통공사(aT)에서 걸그룹 카라를 명예홍보대사로 삼아 광고 캠페인을 벌인 이후 매출 증가로 이어졌음

# II 싱가포르 시장 정보

## 1. 멜론 수입 추이

- 신선멜론은 전체 식품 카테고리에서 「식용과일」로 분류되며 가장 근접한 HS CODE는 「0807.19」로 파악되었음

< HS CODE >

HS코드명			품명 [대한민국(2014년)]
			한글
0807			멜론(수박을 포함한다)과 포포(papaw)[파파야(papaya)](신선한 것으로 한정한다)
0807	19		기타
0814	00		감귤류의 껍질과 멜론(수박을 포함한다)의 껍질(신선한 것, 냉동하거나 건조한 것, 염수·유황수나 그 밖의 저장용액으로 일시적으로 보존하기 위하여 처리한 것으로 한정한다)
0814	00	2000	멜론(수박을 포함한다)의 껍질
1207	70	0000	멜론 종자

HS코드명			품명 [싱가포르(2012년)]
			영문
0807	19	00	OTHER MELONS FRESH EXCL WATERMELONS (TNE)
0814	00	00	PEEL OF CITRUS FRUIT OR MELONS INCL WATERMELONS FRESH FROZEN DRIED OR PROVISIONALLY PRESERVED IN BRINE IN SULPHUR WATER OR IN OTHER PRESERVATIVE SOLUTIONS (TNE)
1207	70	00	MELON SEEDS (TNE)

출처 : 관세청 (www.customs.go.kr)

- HS CODE 「0807.19」에 대한 싱가포르 수입 추이

- 싱가포르는 2013년 총 1,585만 2,273 달러 규모의 신선멜론을 수입하였고, 주요 수입국으로는 호주, 중국, 말레이시아, 인도네시아 등이 있음

- 싱가포르의 최대 수입국은 호주이고, 2013년 425만 3,080 달러 규모의 신선멜론을 수입하였고, 이는 전년대비 12.03% 감소한 수치임
- 호주에 이어 중국으로부터, 394만 5,005 달러 규모의 즉석 신선멜론을 수입하였고, 이는 전년대비 12.27% 증가한 수치임
- 싱가포르는 한국으로부터 2013년 41만 4,240 달러 규모의 신선멜론을 수입하였고, 이는 전년대비 163.12% 증가한 수치임
- 주요 수입국으로는 호주, 중국, 말레이시아, 인도네시아 등이 있지만, 전년대비 800% 가량 증가한 온두라스(Honduras), 717.85% 증가한 브라질과 1951.04% 증가한 미얀마(Myanmar)등 높은 증가율의 국가가 많은 것으로 보임

Singapore Import Statistics					
Commodity: 080719, Melons (Except Watermelons) And Papayas (Papaws), Fresh					
Calendar Year: 2012 - 2013					
Partner Country	United States Dollars		% Share		% Change
	2012	2013	2012	2013	2013/2012
World	14,861,487	15,852,273	100.00	100.00	6.67
1 Australia	4,834,454	4,253,080	32.53	26.83	- 12.03
2 China	3,513,946	3,945,005	23.64	24.89	12.27
3 Malaysia	2,578,622	2,782,622	17.35	17.55	7.91
4 Indonesia	1,131,982	892,351	7.62	5.63	- 21.17
5 Spain	1,145,760	872,550	7.71	5.50	- 23.85
6 Honduras	86,484	778,555	0.58	4.91	800.23
7 Japan	572,465	719,946	3.85	4.54	25.76
8 Brazil	51,751	423,241	0.35	2.67	717.85
<b>9 Korea South</b>	<b>157,436</b>	<b>414,240</b>	<b>1.06</b>	<b>2.61</b>	<b>163.12</b>
10 Myanmar	16,469	337,789	0.11	2.13	1951.04

출처: GTA (<http://www.gtis.com/>)

## 2. 과일 관련 시장동향

- 까르푸, 자이언트(Giant) 등 대형할인매장, 대형슈퍼체인인 NTUC Fair Price, Cold Storage, Shop & Save에서는 과일판매코너 에서 다른 과일과 함께 진열 판매되고 있으며, 백화점 및 재래시장에서도 멜론을 판매하고 있는 등 어디에서나 구입이 가능
  - 간혹 재래시장에서 판매업자가 직접 도매시장에서 구입하여 판매하기도 함
  - 싱가포르는 무역도시 국가로 중산층이 70~80%를 차지하는 만큼 소득이 높은 편
  - 현지 소비자는 품질에 대한 기대치가 높고 유행에 민감하며, 항상 새로운 맛과 새로운 품질의 과일을 요구함
- 싱가포르 생산동향
  - 싱가포르는 소비되는 식품의 90%를 수입에 의존하는 절대 수입국가로, 가공 식품은 물론 신선식품 등도 수입에 의존하고 있음
- 싱가포르내 한국 농수산물식품 인기 비결
  - 싱가포르에서 한국산 과일에 대한 인기가 높으며 이유는 차별화된 맛과 품질임
  - 한국산 과일을 한 번 맛본 소비자들이 계속해서 찾는 등 소비자 충성도가 높은 것이 특징

## 3. 식품 관련 트렌드

- 바쁜 싱가포르인, 간편한 포장식품 선호
  - 맛별이 문화가 이미 보편화된 싱가포르에서 간단한 식사 대응 포장식품의 수요는 꾸준히 증가
  - 건강에 대한 관심이 집중되면서 포장식품에도 건강 친화적 개념은 중요한 요소로 부각



---

□ 2008년 세계 금융위기 이후 위축된 소비심리 영향, 저렴한 가격 선호

- 싱가포르 국민들은 기본적으로 소비 시에 가격을 중시하는 성향을 가지고 있음. 싱가포르의 고령인구들은 고소득을 영위함에도 소비를 결정할 때, 가격에 민감하게 반응함
- 2008년부터 불어온 금융위기 상황은 저렴한 가격 코드를 지속화
- 유통업계는 상시 할인행사 등으로 가격위주 프로모션 강화
- 하지만 싱가포르는 속한 지역권에서 1인당 식품소비량이 가장 높으며 이를 통해 싱가포르의 식음료 시장이 많이 성숙했음을 알 수 있음
- 또한 증가하는 관광객과 낮은 실업률과 같은 싱가포르의 긍정적인 장기 경제 전망을 고려했을 때, 국내 식음료 소비량은 높게 유지될 전망
- 국내 굳건한 소비량이 투자를 유인하기 때문에 꾸준한 투자가 발생해 기업들이 신흥시장으로 계속 진입하고 있음

□ 슈퍼마켓, 하이퍼마켓 선호

- 싱가포르 소비자들은 더 저렴하고 쇼핑이 편리한 하이퍼마켓으로 유통채널 선호하고 있음

□ 건강식품 열풍 추세

- 싱가포르인의 바쁜 라이프스타일로 인해 전통음식의 준비와 가족과 함께 집에서 먹는 식사는 보통 식당에서 즐기는 음식으로 변화하였고, 바빠진 일정을 유지하기 위해 더욱 건강하고 편리한 음식을 요구하는 식습관의 서구화
- 정부는 소비자들이 더욱 영양가 있는 음식을 선택 할 수 있도록 건강 증진원 (Health Promotion Board)을 통하여서 식품업계와 협력 요식업 소매업자들은 증가하는 건강식품 트렌드에 반응하기 시작하였고 소비자들의 원하는 저염, 저당, 저지방 류의 건강식품 메뉴를 제공
- 소비자들은 건강 증진원의 기준에 맞는(예를 들면 설탕과 소금을 줄이고 과일/야

---

채를 추가) 상품에 붙여지는 ‘Healthier Choice’ 로고로 건강식품을 선택할 수 있게 되었으며, 이로 인해 싱가포르에 상당한 유기농 매장이 생겨날 것으로 예상된다

- 포장, 가공식품(예를들면 냉동식품, 다 만들어진 음식, 건조식품)의 대형 소비자이지만, 최근 소비 트렌드는 고칼로리, 고염분 음식보다는 건강식품 구매의 증가를 보여줌
- 건강식품 대체제로는 생선, 해물 통조림이나 모닝 시리얼, 파스타 그리고 요거트 등이 인기를 끌고 있으며, 소비자들은 가격이 높더라도 더 높은 품질과 영양소가 풍부한 음식을 선호

#### □ 이슬람 인구 多

- 싱가포르 전체 인구 중 66만명에 달하는 이슬람인구는 할랄 식품 제조업자에게 상당한 기회가 될 수 있는 시장임
- 싱가포르의 이슬람교도 소비자들은 전체 요식업 중 대략 15 ~ 20%를 차지하고 있으며, 당 국의 다른 소비자그룹보다 높은 1인당 지출액을 보여줌
- 더 많은 요식업계 종사자들이 증가하고 있는 이 부유하고 수익성 높은 소비자 그룹을 노리고 할랄 식품에 관한 자격증을 따고 있음. 자격증 취득으로 판매가 20 ~ 30%가량 오를 것이라고 예상됨
- 싱가포르 시장에서 기회를 잡게 된 특정 농식품은 고품질 레디메이드 식품과 냉동 식품(양념된 육류와 가금류); 가공된 야채; 신선한 과일; 수프; 나무 견과류; 과일, 야채즙; 냉장되어 저장이 안전한 디저트와 아이스크림; 비스킷과 달고 짭짤한 스낵; 애완동물 식품 등을 포함

### III 싱가포르 가격 정보

## 1. 멜론 판매 현황

### □ 주요 판매현황

- 까르푸, 자이언트(Giant) 등 대형할인매장, 대형슈퍼체인인 NTUC Fair Price, Cold Storage, Shop & Save에서는 과일판매코너 에서 다른 과일과 함께 진열 판매되고 있으며, 백화점 및 재래시장에서도 멜론을 판매하고 있는 등 어디에서나 멜론 구입이 가능함
- 간혹 재래시장에서 판매업자가 직접 도매시장에서 구입하여 판매하기도 함

## 2. 멜론 온라인 판매가격

※ 싱가포르내, 온라인 쇼핑몰이 있으나, 과일류를 온라인 배송하고 있지는 않음. 아래의 쇼핑몰은 싱가포르의 한인 마트인 Harinmart 에서 유일하게 과일을 배송함, 배송비는 물건가격에 상관없이 3.00 미국 달러의 배송비가 추가되는 것으로 확인됨

### □ Harinmart 매장 멜론 판매 현황



원산지	Malaysia, Thailand	한국산	Malaysia
제품 이미지			
제품명	HONEYDEW MELON	머스크멜론-4수/박스	Water Melon
가격	SGD\$ 3.50	SGD\$ 58	SGD\$ 8.50
	USD 2.76	USD 45.77	USD 6.71

출처 : <http://harinmart.co.kr/>

### 3. 멜론 오프라인 판매가격

- ※ 부기스 정션은 싱가포르 젊은이들이 가장 많이 몰리는 쇼핑몰임. 처음 오픈했을 당 시만 해도 10대들을 위한 중저가 보세 옷가게가 주를 이뤘지만 도보 위에 지붕 덮 개를 달고 에어컨을 설치하고 고급 제품들을 추가하여 새롭게 라인업된 600개 이 상의 숭이 있는 곳으로 새롭게 재단장, 일본 백화점인 세이유 백화점(Sei Yu)과 특 특 튀는 상품이 가득한 파르코(Parco) 쇼핑센터를 비롯하여 멀티 플렉스 영화관까 지 갖추고 있음
- ※ 싱가포르 현지인들의 의견을 수렴해본 결과, 싱가포르에서 멜론은 비싼 가격에 속 한다고 함. 싱가포르 달러를 사용하는데, 한국과 비교했을 때, 멜론의 가격이 한국 과 비슷하거나 오히려 더 비싼 편이라고 응답함
- ※ 현지 매장을 직접 방문하여 멜론 가격을 조사하였음

□ Bugis Juntion, Sei Yu 매장 멜론 판매 현황

원산지	-	Malaysia
제품 이미지		
제품명	Melon Honey Frog	Melon Dew MSIA
가격	SGD \$5.99	SGD \$3.85
	USD 4.73	USD 3.04

원산지	Australia	Thailand
제품 이미지		
제품명	Rock Melon	Pomelo
가격	SGD \$9.95	SGD \$5.95
	USD 7.85	USD 4.70

## IV 싱가포르 유통 정보

### 1. 청과류 유통동향

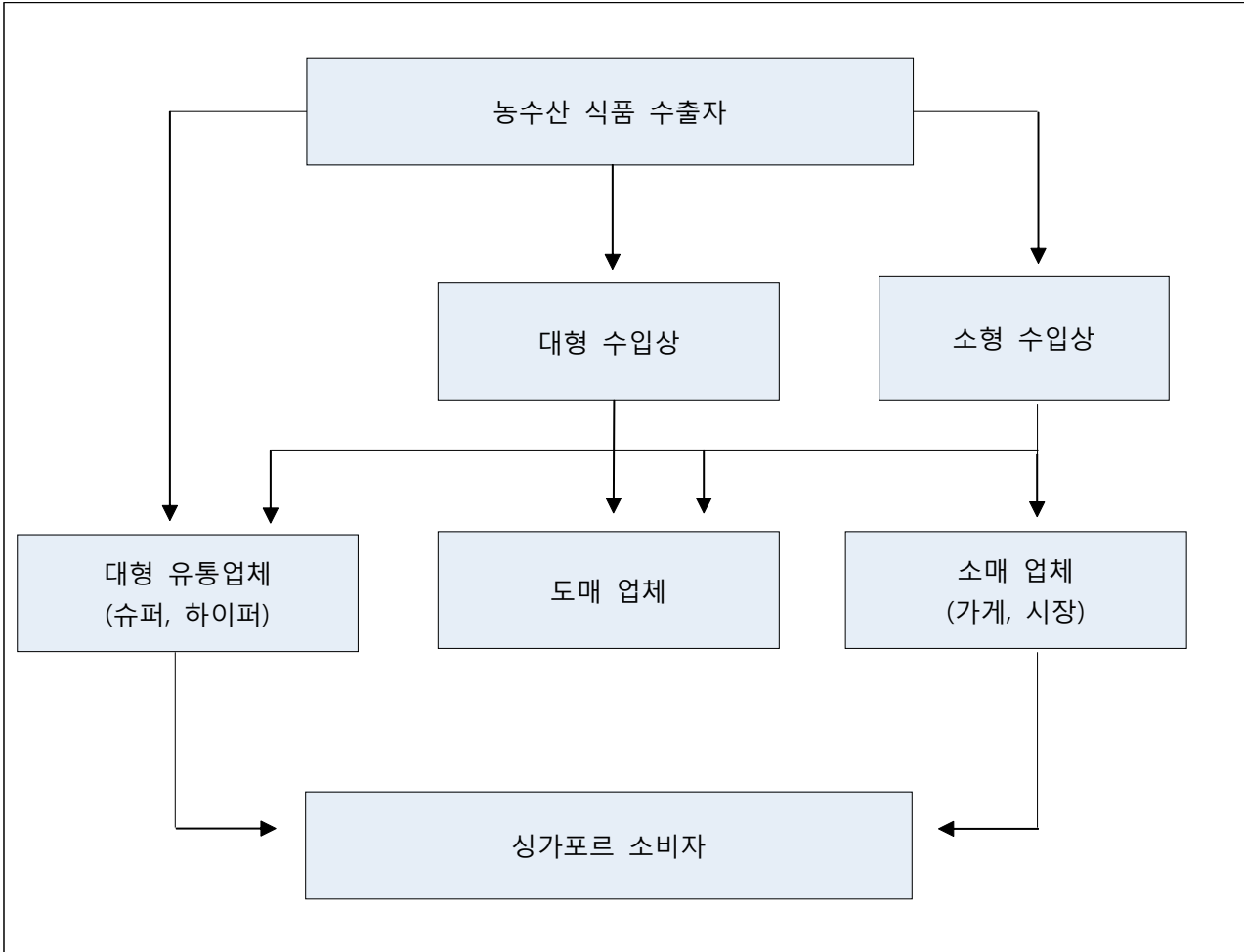
□ 싱가포르에는 단일의 과일/채소 수출입업자 연합회가 존재하며, 그 내용은 다음과 같음

단체명	주소정보	결성연도	비고
Singapore Fruits & Vegetables Importers & Exports Association(SFVIEA)	1 Pasir Panjang Wholesale Centre T: 6775 3676 F: 6773 1338 www.singaporefva.com	1948	회원사 약 80개

- 싱가포르는 1개의 도매시장 (Pasir Panjang Wholesale Centre)를 가지고 있으나, 2003년 SARS 유행병 당시 일시 폐쇄되면서 대형업체들이 이전, 현재로서는 도매시장으로서의 기능을 많이 상실하였음
- 싱가포르의 유통구조는 무역업, 도매업, 소매업 등으로 뚜렷이 구별되어 있지 아니하며, 도매업이 비교적 낙후되어 있는 것이 특징임
- 도매업이 발달한 분야는 주류, 음료, 통조림, 과일류에 한정되어 있음
- 유통단계가 간단하지만, 시장규모가 크지 않을 뿐 아니라, 식품 유효기간 및 품질 문제로 인하여 유통마진율이 상당히 높은 편임
- 청과류의 수입은 싱가포르 과일/채소 수출입업자 연합회 회원사가 아니더라도 가능하기 때문에, 싱가포르 내 청과류 유통구조는 다음과 같음

□ 유통 구조

< 싱가포르 내 청과류 유통구조 >



출처 : KITA(www.kati.net)

□ 도매업의 발달이 저조한 시장

- 유통구조를 보면, 대부분 수입업체로부터 도매업체를 거치지 않고 직접 소매업체로 연결되고 있으며, 도매상은 주류, 음료, 농산물 등 일부 분야로 제한
- 싱가포르 소비자는 물론 연간 700만 명 이상에 달하는 방문자를 겨냥하여 소매업은 상당히 발달해 있으며, 그 형태는 대규모 쇼핑몰, 백화점, 양판점, 전문점, 슈퍼마켓 등 다양
- 유통분야에는 외국자본이 대거 들어와 있는데, 특히 일본계의 진출이 두드러짐, 싱가포르에 진출한 대표적인 외국 유통기업으로는 Takashimaya, Isetan, Seiyu, Daimaru, Robinson, Courts, Metro 등

□ 초현대식 쇼핑센터와 재래시장이 공존하고 있음

- 수많은 현대식 쇼핑센터들이 있지만, 시내 곳곳에 우리나라와 비슷한 형태의 재래 시장들도 자리 잡고 있음
- 재래시장은 주로 서민층이 많이 사는 아파트 촌(HDB라고 불리며 우리나라의 주공 아파트에 해당됨)을 끼고 형성
- 쇼핑센터들은 최대 번화가인 Orchard 거리를 비롯하여 Marina Square, Suntec city 등에 집중되어 있는데 통상 여러 쇼핑센터, 백화점들이 모여 거대한 상권을 이루고 있음

□ 단순한 유통구조

- 유통구조가 무역업, 도매, 소매 등으로 뚜렷이 구별되어 있지 않으며 도매업이 낙 후되어 있어 수입품이나 국산품에 관계없이 대부분의 상거래 활동이 수입업자 또는 생산자와 소매상 간 지정 대리점을 통한 직접 거래 방식으로 이루어지고 있음
- 유통 단계가 복잡하지 않음에 따라 중간상의 마진율이 낮은 편이며, 매장의 위치 (백화점, 아파트 상가)에 따라 마진율이 10 ~ 30%의 차를 보임

□ 일반 소비자를 상대로 하는 전자상거래의 비활성화

- 무역, 조달, 물류부문을 중심으로 B2B 전자상거래는 정부의 육성정책에 힘입어 높은 수준에 있으나, B2C 거래는 상대적으로 미약하며 우리나라와 비교할 경우 크게 떨어진다고 평가됨
- B2C가 부진한 이유로 싱가포르가 작은 도시국가로 가정과 쇼핑센터의 거리가 가까워 접근이 용이하다는 점



## 2. 주요 유통업체 현황

### □ 주요 대형 유통 업체



< 주요 대형 유통업체 >

	매장수	Finest 10개점, xtra 5개점, supermarket 96개점
	특 징	싱가포르 유통부분 1위 / 정부 물가정책 적극 참여(국영 슈퍼마켓 성격 강함) / 지역별 소득별 고객계층에 따른 점포형태 다양화 / 연매출액 2,134백만달러
	고객층	모든 계층
	매장수	Market Place(고급) 7개점, Cold Storage 48개점
	특 징	고급 수입식품 다수 취급/ 고급스러운 매장 / Daliy Farm Gtoup 계열
	고객층	중산층
	매장수	Giant 9개점
	특 징	중저가 상품 위주 취급 / 넓은 매장 공간 확보 Daily Farm Group 계열
	매장수	Supermarket 33개점
	특 징	저가 상품 위주 취급 / 외곽 주거단지 위치 / 연매출액 462백만 달러
	고객층	중산층 이하
	매장수	68개점(Giant로 통합 - Giant hyper7, Giant super39, GiantExpress stores 22)
	특 징	편의점 형태의 소규모 슈퍼 / 연매출액 264백만 달러
	고객층	모든계층

출처 : KATI (www.kati.net)

□ 일본계 유통업체

< 일본계 유통업체 >

	매장수	Supermarket 1개점
	특징	일본계 슈퍼마켓으로 일본제품은 일본으로부터 직수입, 나머지 제품은 싱가포르 로컬 벤더를 통한 소싱. 일본 식품 다수 입점
	고객층	중산층 이상
	매장수	Supermarket 1개점
	특징	일본계 이세탄 백화점 내 입점한 고급 식품전문매장
	고객층	중산층 이상

출처 : KATI (www.kati.net)

□ 유통채널 별 특성

- 백화점 및 쇼핑센터는 관광객이 많이 모이는 오차드 로드, 마리나베이, 선택 인근에 많이 분포되어 있으며, 나머지는 내국인들의 거주지역에 위치해 있음. 최근에는 거주지역을 중심으로 생성된 대규모 쇼핑몰들의 수준이 높아지면서 역으로 오차드 로드 지역의 소비층을 흡수하는 현상도 벌어지고 있다고 함. 보통 여러 쇼핑센터, 백화점들이 한데 모여 거대한 상가 군을 이루고 있음
- 식료품 및 생활용품 유통업체로는 FairPrice, ColdStorage, ShengSiong 등이 대표적이며 대규모 체인형태로 전국 어느지역을 가나 쉽게 찾을 수 있고 이중 FairPrice를 운영하는 NTUC와 Cold Storage를 운영하는 데어리팜그룹은 대형 하이퍼마트 부문에도 진출해 있음
- 또한 가구, 가전 등 특정 상품군을 중심으로 유통을 진행하고 있던 IKEA, Harvey Norman 등도 점차 식품, 생활용품 등으로 상품군을 점차 다양화, 대형화 하고있
- 업체 간 경쟁도 그만큼 치열해, 2012년에는 15년간 싱가포르 중심부에서 사업을 운영하던 까르푸가 철수하기도 하였음
- 싱가포르는 초현대식 쇼핑 센터와 재래 시장이 공존. 보통 싱가포르 하면 초현대식 건물의 휘황 찬란한 백화점들을 연상하지만, 시내 곳곳에는 우리나라의 재래시장과 비슷한 형태의 시장들도 자리 잡고 있고, 재래시장은 주로 HDB아파트 인근지역을

---

끼고 형성돼 있음(HDB아파트는 싱가포르 정부가 공급하는 공공주택이며 한국의 주공아파트 같은 개념에 해당함. 싱가포르 국민의 80%이상이 HDB에 거주)

- 현지 유통업 진입에 대한 특별한 제한이 없기 때문에 외국자본이 대형 백화점을 중심으로 대거 진출해 있는 상황이며 특히 일본계 백화점의 진출이 두드러지고 있음
- 일본계 백화점의 경우 1970~80년대부터 진출이 활발하였는데, 2000년을 전후로 대부분 철수하였지만, 현재까지 남아있는 업체들은 소매 유통부분의 대표주자로서 입지를 굳히고 있음
- 남아있는 일본계 유통업체로는 다카시마야(TAKASHIMAYA), 소고(SOGO), 이세탄(ISETAN), 세이유(SEIYU) 등을 들 수 있으며, 영국계 유통조직은 ROBINSON, COURTS 등이 대표적임

# V 싱가포르 통관 정보

## 1. 관세 및 기타 세금

< 관세율 >

HS코드명			품명 [싱가포르(2012년)]	기본세율	탄력·양허세율
			영문		
0807	19	00	OTHER MELONS FRESH EXCL WATERMELONS (TNE)	0%	
0814	00	00	PEEL OF CITRUS FRUIT OR MELONS INCL WATERMELONS FRESH FROZEN DRIED OR PROVISIONALLY PRESERVED IN BRINE IN SULPHUR WATER OR IN OTHER PRESERVATIVE SOLUTIONS (TNE)	0	
1207	70	00	MELON SEEDS (TNE)	0	

출처 : 관세청 ([www.customs.go.kr](http://www.customs.go.kr))

- 일부 주류를 제외한 모든 수입품은 무관세 적용되나, 사회적 및 환경적 이유로 담배, 주류, 유류 및 자동차에는 세금이 부과
- 수입 관련 내국세로는 7%의 상품 및 서비스세(Goods & Services Tax, GST)가 존재하며, GST는 부가가치세 성격으로 모든 수입 물품에 적용됨. 외국으로부터 들어오는 모든 용역 또한 과세대상이나 수출품은 관세 및 GST가 부과되지 않음
- 과세품의 경우 GST의 과세가격은 CIF 금액과 모든 관세 및 기타 비용의 합을 기준으로 산출하며, 비과세품의 경우에는 CIF 금액에 인보이스 상 표시 여부와 관계없이 수수료 및 기타 부대비용을 합하여 산출. 과세품일 경우 GST는 관세와 동시에 납부해야 함
- 2013년 3월 15일, 싱가포르 세관, 중국세관과 상호인정협정 체결로 싱가포르 세관과 중국세관은 STP-Plus멤버사와 AA 엔터프라이즈 멤버사들을 중국의 AEO프로그램, MCME 프로그램으로 관리

## 2. 통관 절차

### □ 통관 개요

- 상품의 통관은 수화인 또는 수화인의 대리인을 통해 신청할 수 있고 반입 화물은 싱가포르 도착 후 24시간 이내에 세관에 통관 신청을 하여야 하고 반출 물품은 싱가포르를 출발하기 48시간 이전까지 통관 신청을 하여야 함
- 항구 및 공항의 자유 무역 지대에 장치되는 물품 중 환적용 화물에 대해서는 반입 시 세관에 신고할 필요가 없고 보세 구역을 벗어나는 경우 신고하면 됨

### □ 정식 통관 절차

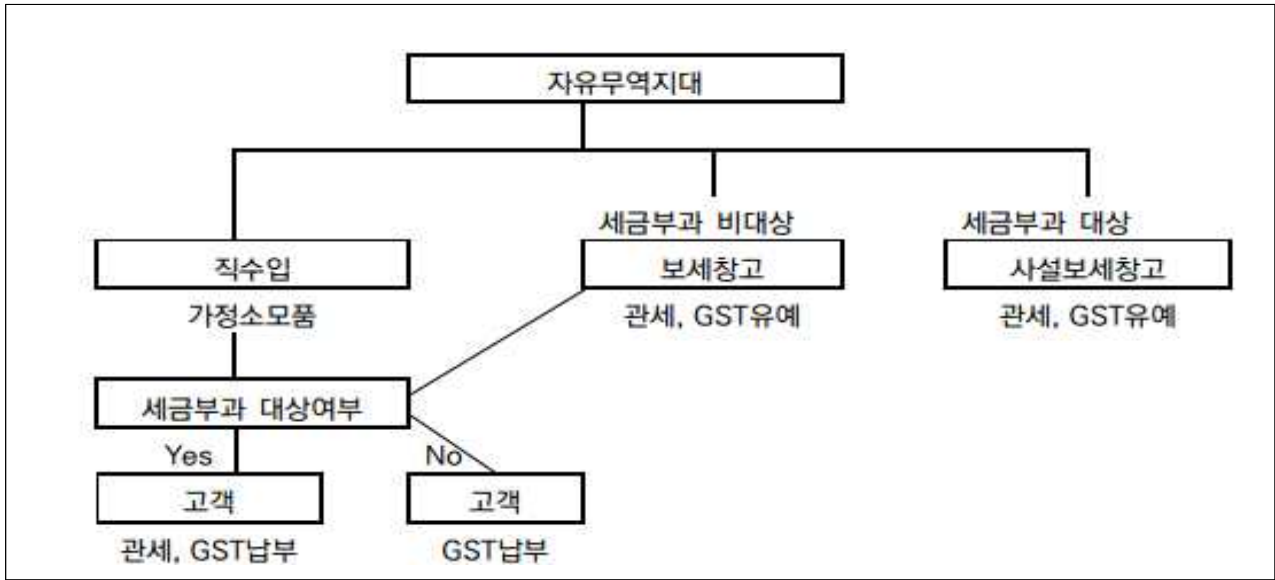
< 정식 통관 절차 >

1. 물품도착 / 신고 전 준비	2. 수입신고	3. 관세납부	4. 물품검사 및 반출
수입허가증 및 라이선스 확인	수입신고, 증빙서류 제출	신고서처리, 관세납부	검사대상물품 검사 물품 반출

출처 : 글로벌윈도우

- 물품반출 및 반입신고는 모두 무역자동화망(TradeNet)을 통해 이루어지며 관세 등 각종 세금, 부과금은 은행간 지로 망을 통해 전자적으로 결제됨. 세관은 반출입 화물에 대해 선별적으로 검사할 수 있음
- 세관은 필요한 경우 수입물품에 대해 검사를 수행함. 검사 대상이 된 수입 물품은 검사 후 이상이 없을 경우 반출이 허가됨. 싱가포르로 수출하는 종합인증 우수업체(AEO)는 수출시 한국 관세청으로부터 부여받은 AEO 인증번호를 싱가포르 관세청에 통보하면 검사비용 축소, 신속통관 등의 혜택을 받음

< 수입 흐름도 >



출처 : 글로벌윈도우

□ 통관에 필요한 선적서류

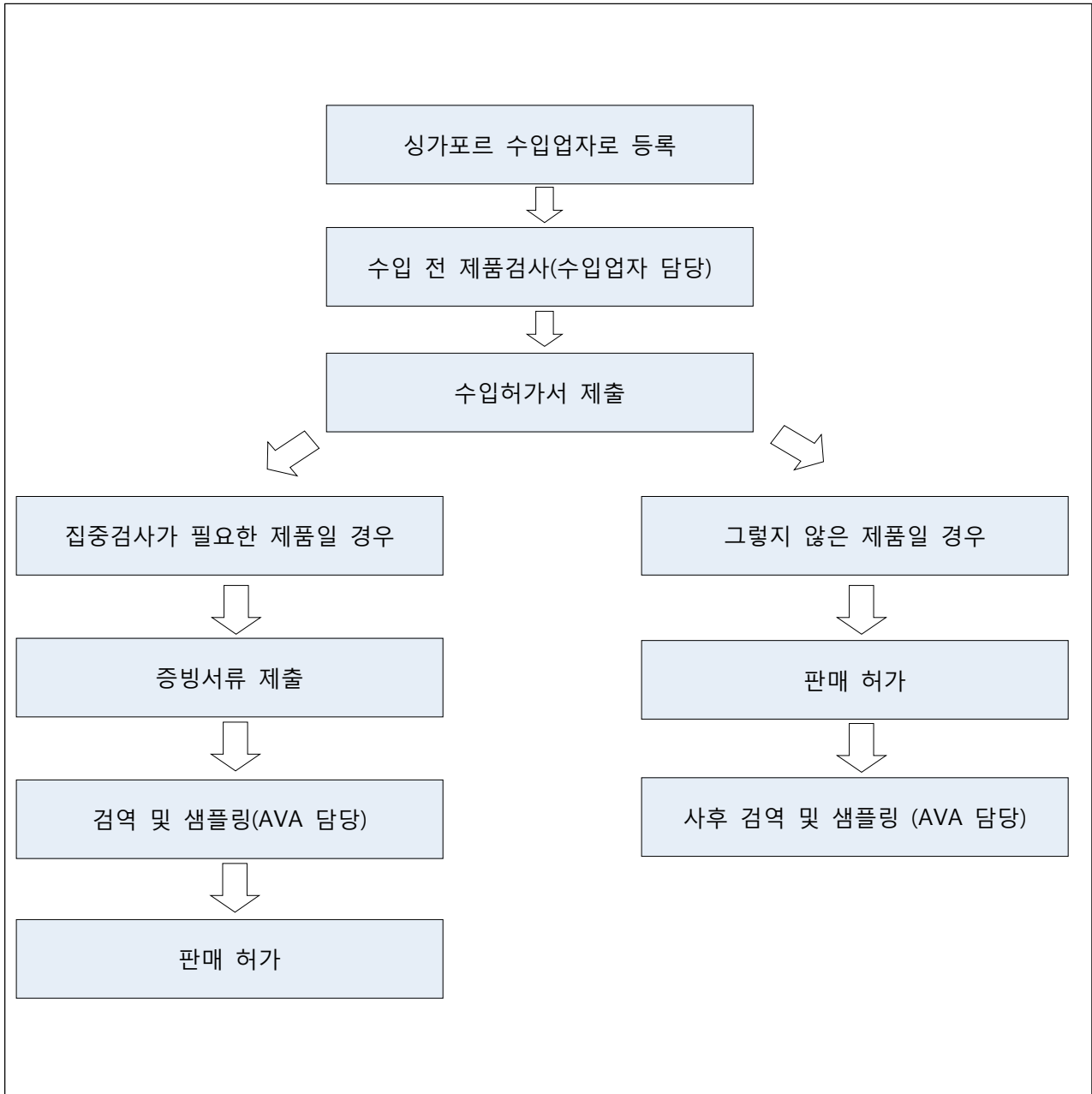
- 수입신고서는 TradeNet이라는 전자시스템을 통해 온라인으로 제출하며 컨테이너 화물(Containerised cargo)과 비컨테이너 화물(Conventional Cargo)로 구분되어 신고됨
- 통관에 필요한 선적서류는 상업송장(CI), 포장명세서(PL), 선하증권(BL) 혹은 항공화물 운송장(AWB) 그리고 기타 품목별 필요서류임. 컨테이너 화물의 경우, 수입 신고시에 컨테이너 번호를 제출해야 하며, 수입 신고시에는 통관을 위해 유효한 허가 내용이 제출되어야 함. 세관은 선박/항공기명, 원산지, 포장 수 및 포장 단위당 수량, 운송 및 보험 비용 등과 같은 서류를 요구하고 있음
- 통관경비는 관세가 없는 품목의 경우 GST(CIF가격의 7%)외에 기타통관 수수료 약 50 싱가포르달러(건 당) 정도로 예상할 수 있음

□ 식품수입 흐름과 개요

- 수입규정에 따른 근거서류와 등록 절차를 숙지하고, 사전 검사가 필요한 품목 등은 제품 수출을 준비하는 과정에서 미리 서류작업을 준비해 시기가 늦어지지 않도록 주의해야 함. 소량이라도 5kg 이상 혹은 100 싱가포르 달러(약 9만원)를 초과하는 물품은 상업적인 수입으로 분류돼 수입허가가 필요함

- 식품, 식물의 위생에 대해 엄격한 검역을 실시하지만, 아시아 지역 물류운송의 허브에 걸맞는 발전된 시스템을 가지기 때문에 좋은 품질의 식품을 취급하는 기업이나 관련서류 준비를 미리 깔끔하게 할 수 있는 기업이라면 큰 어려움 없이 식품수출이 가능함. 또한 조금이라도 문제가 발생할 경우 자국민 보호를 위한 조치를 즉각 시행하기 때문에 사후 관리도 소홀히 하지 않도록 해야 함

< 식품수입 흐름도 >



출처 : 글로벌윈도우

## VI 싱가포르 검역 정보

### 1. 검역 유의사항

- 싱가포르식품안전청(AVA)이 신선 과일 및 채소 검사를 간소화한다고 밝혀 채소, 과일 수출이 용이해질 것으로 판단
- 싱가포르식품안전청(AVA)은 모든 국가로부터의 최소 가공 채소와 과일 수입 검사 결과 제출을 검토, 식품 안전을 지키면서도 무역촉진을 할 수 있는 범위 내에서 식품 안전 검사 결과 의무 제출의 빈도를 줄이기로 결정
- 2012.5.1부터는 양파, 감자, 당근 같이 잎이 없는 최소 가공 야채의 수입에 화학 및 미생물 실험 보고서의 제출이 폐지, 하지만 최소 가공 과일과 상추, 양배추 같이 잎이 있는 채소의 경우 화학 및 미생물 실험 보고서를 6개월마다 제출해야 함
- 따라서 싱가포르에 채소나 과일을 수출하고자 하는 업체는 살충제 잔류물 (유기염소계 잔류농약, 유기인계 잔류농약, 디치오카바메이트, N-메틸카바메이트, 피레드 로이드) 화학검사보고서를 첨부해야 함
- 샐러드같이 바로 먹는 채소나 절단한 과일 같은 경우에는 과일 미생물 검사(일반 세균, 분원성대장균, 대장균)를 실시해야 함
- 모든 최소가공 잎이 있는 채소와 최소가공 과일 수입에 대한 허가는 일반 업무시간에 온라인으로 처리
- 검역비용

< 수수료 >

내 용	비 용	비 고
수입업자 신청	S\$ 21.50	처리기간 3일, 우편주소로 통보
수입업자 등록	무료	
어류 / 육류 수출입면허	S\$ 84.00 / 1년	처리기간 1일
신선 과일 / 야채 수출입면허	S\$ 378.00 / 1년	처리기간 1일



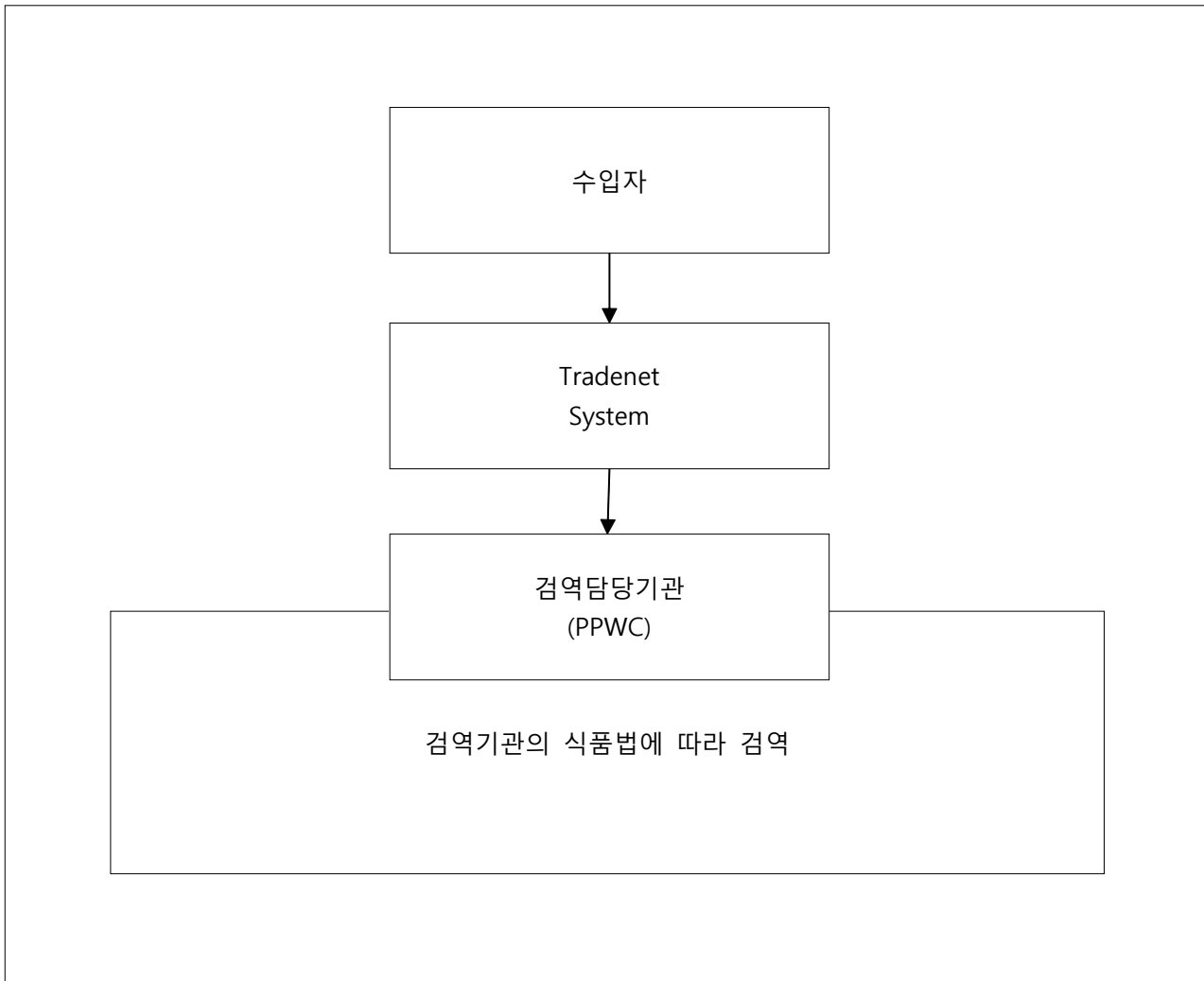
- 싱가포르 농수산 식품 검역센터인 GIRO계좌로 거래를 할시, 아래의 표와 같은 금액이 할인됨

Type of food	Fees
Meat	100kg 당 SGD\$ 4.60 통조림 고기류는 검사 당 SGD\$77
Fish	검사 당 SGD\$3
Fresh fruit and vegetables	검사 당 SGD\$3

출처 : 싱가포르 농수산 식품 검역센터 <http://www.ava.gov.sg>

## 2. 검역 절차

< 싱가포르검역절차 >



출처 : 싱가포르 농수산 식품 검역센터 <http://www.ava.gov.sg>

- 먼저 수입자가 TradeNet Systems를 통해 Cargo Clearance Permit (CCP)을 받은 뒤 해당 제품 샘플을 검역 담당기관에 보내야 함
- 현지 검역담당기관인 Pasir Panjang Wholesale Centre (PPWC) 검역기관에서는 식품법에 따라 검역을 하게 되며 검사가 완료되기 전까지는 해당제품을 판매해서는 안 됨
- 보통 검사를 통과하지 못하는 경우는 아래 세가지 임
  - 금지된 농약 성분이 검출 됐을 때
  - 유해한 화학성분이 검출 됐을 때
  - 식품법에 나와 있는 기준치를 초과하는 농약의 잔여물이 검출 됐을 때
- 식품류 수입관리 규정
  - 자국에서 소비되는 식료품의 90% 이상을 수입에 의존하는 싱가포르는 자국으로 들어오는 물품의 위생과 안전에 민감할 수 밖에 없고, 현재 싱가포르에서는 국제적으로 통용되는 수입규정과 표준을 기초로 국내 상황 및 요건에 맞춰 수정된 식품규정을 만들어 사용 중이며, 그 중 싱가포르 내로 수입되는 모든 식품은 Sales of Food Act와 Food Regulations의 적용을 받고 있음
  - 싱가포르 식품안전청인 AVA(Agri-food and Veterinary Authority)에서 모든 제조 수입식품, 어류, 육류, 가축류, 과일과 채소류에 대한 1차적인 검역을 담당하고, 탁송된 수입품의 검역은 AVA의 모니터링과 프로그램 검사를 통해 성분 분석을 수행하게 됨
  - 탁송된 제품이 이 검역에서 탈락하게 되면 수입이 금지되며 AVA의 감독 하에 폐기 처분하는 원칙을 따르고 있음. 모든 가공 처리된 식품들은 식품안전청(AVA), 식품검역처(FCD)에 등록돼야 하며, 수입업체가 수입허락을 받기 위해서는 TradeNet System에 수입에 관한 등록을 해야 함
  - 싱가포르의 음식 안전 요구사항은 HACCP(Hazard Analysis Critical Control Point Scheme)와 Codex의 국제표준에 맞춰져 있으며, 대부분의 싱가포르 F&B 공장은 EC 혹은 미국 FDA와 같은 외국의 식품관리 당국의 인증을 받음

---

□ 수입 서류

- 가격 결정 목적의 정보 외에도 세관은 선박/항공기명, 원산지, 포장 수 및 포장 단위 당 수량, 운송 및 보험 비용 등과 같은 서류를 요구하고 있음
- 관세청 서류관련 안내 웹사이트: <http://www.customs.gov.sg/trade/trde2.html>
- 수입자 면허 신청서에 명시되어 있는 서류 목록
  - ① The original Import Certificate;
  - ② End-user declaration;
  - ③ Importer declaration;
  - ④ Letter on the Transfer of Ownership (if applicable);
  - ⑤ End-user Certificate or Statement (EUC/EUS);
  - ⑥ Export Licence (if applicable);
  - ⑦ Documents issued by your exporter or the relevant authority of the exporting country;
  - ⑧ Bill of lading or airway bill;
  - ⑨ Invoices issued in respect of the sale of the goods in respect of which the import certificate relates
- AVA에 수입자 등록 후, 수입업자는 제품 수입 전 품질관리검사를 위해 국가공인 검사소로 제품테스트 요청
- 수입허가신청은 TradeNet 시스템을 통해 이루어지며, 정확한 HS코드와 제품 코드, 사업자 등록번호 필요. 추가적으로 제출해야 할 문서로는 원산지 위생증명서 및 검사소의 식품 분석 리포트
- 외교용/개인용/샘플용은 별도 등록이 필요 없지만, 이 외의 상품을 등록하지 않고 판매할 경우, 초기 적발 시 최고 S\$1,000이며 2회 이상 적발 시 S\$2,000의 벌금을 적용함

□ 수입업자 등록

- 싱가포르에서 식품을 수입하기 위해서는 Accounting and Corporate Regulatory Authority (ACRA, [www.acra.gov.sg](http://www.acra.gov.sg))에 사업자 등록을 하여야 함

- 
- 사업자 등록하여 발급받은 Unique Entry Number (UEN)을 싱가포르 세관 ([www.customs.gov.sg](http://www.customs.gov.sg)) 에 등록하여야 함
  - 수수료, 면허료 등의 지급을 위해서, 지로처리가 가능한 은행계좌를 가지고 있어야 함
  - 싱가포르에 가공식품 (어류, 육류, 신선 과일 및 야채, 어류/육류가 함유된 식품 제외)을 수입하기 위해서는 수입업자 등록을 하여야 하며, 어류/육류 및 신선 과일/야채는 각각의 수출입 면허를 신청하여 승인을 받아야함

---

## Ⅶ 싱가포르 바이어 정보

---

※ 바이어 리스트는 별도 엑셀 파일로 첨부하였습니다.

---

※ 참고자료

- 글로벌 윈도우 : [www.global window.org](http://www.globalwindow.org)
- 주한싱가포르기관 : [www.jetro.go.jp/korea/co/jp](http://www.jetro.go.jp/korea/co/jp)
- 관세청 : [www.customs.go.kr](http://www.customs.go.kr)
- GTA : [www.tradestatistics.com/gta](http://www.tradestatistics.com/gta)
- 싱가포르 총무성 : [www.soumu.go.jp](http://www.soumu.go.jp)
- 싱가포르 후생노동성 : [www.mhlw.go.jp](http://www.mhlw.go.jp)
- 싱가포르 농림수산성 : [www.maff.go.jp](http://www.maff.go.jp)
- 싱가포르 농축산업진흥기구 : [www.alic.go.jp](http://www.alic.go.jp)
- 라쿠텐 : [global.rakuten.com](http://global.rakuten.com)
- 야후채판 : [shopping.yahoo.co.jp](http://shopping.yahoo.co.jp)
- 아마존채판 : [www.amazon.co.jp](http://www.amazon.co.jp)
- KOTRA : [www.global window.org](http://www.globalwindow.org)
- KATI : [www.kati.net](http://www.kati.net)
- fairprice : <http://www.fairprice.com.sg>
- qoo10 : <http://list.qoo10.sg>