



# MINI Market Report

국가	인도네시아
제품	상온떡볶이

주관사 : aT 한국농수산물유통공사

# CONTENTS

<b>I. 인도네시아 마케팅 방안</b> .....	<b>1</b>
1. 인도네시아 시장 특징 .....	1
2. 인도네시아 시장 진출 TIP .....	1
<b>II. 인도네시아 시장 정보</b> .....	<b>3</b>
1. 수입추이 .....	3
2. 소비트렌드 .....	4
3. 경쟁동향 .....	5
4. 판매동향 .....	7
<b>III. 인도네시아 가격 정보</b> .....	<b>8</b>
1. 인도네시아 오프라인 매장 가격동향 .....	8
2. 인도네시아 온라인 매장 가격동향 .....	9
<b>IV. 인도네시아 유통 정보</b> .....	<b>11</b>
1. 인도네시아 유통 구조 .....	11
2. 인도네시아 주요 유통업체 현황 .....	12
<b>V. 인도네시아 통관 정보</b> .....	<b>14</b>
1. 관세율 .....	14
2. 수입 절차 .....	14
3. 통관 절차 .....	21
<b>VI. 인도네시아 검역 정보</b> .....	<b>24</b>
<b>VII. 인도네시아 라벨링 정보</b> .....	<b>26</b>
1. 라벨링 제도 .....	26
2. 인증 제도 .....	30
<b>VIII. 인도네시아 바이어 정보</b> .....	<b>34</b>

※ 참고자료

# I 인도네시아 마케팅 방안

## 1. 인도네시아 시장 특징

### □ 수입산 제품 선호 및 간편 조리 식품 선호 추세

- 화교를 포함한 중상류층이 고가의 고급스러운 수입 제품 구매를 선호하고 있음
- 도시화 확산으로 인해 편의점과 슈퍼마켓 중심으로 간편 조리식품이 인기를 모으고 있음

### □ 달고 기름진 음식 선호

- 단맛이 강하고 기름에 튀기거나 볶은 음식을 선호하고 있음

### □ 롯데마트 현지 진출 후 사업 확장

- 롯데마트는 지난 2008년 현지 슈퍼마켓 체인 인수를 통해 현지 진출한 이후 현재 인도네시아 현지에 38개 매장 운영하고 있으며 한국제품 판매 비중이 높은 편임

## 2. 인도네시아 시장 진출 TIP

### □ 떡볶이 제품은 인도네시아 수출 성장 잠재력이 큰 3대 품목 중 하나

- 음료, 떡볶이, 김치는 인도네시아 수출 성장 잠재력이 큰 3대 품목으로 꼽히며, 특히 떡볶이는 매운맛을 선호하는 인도네시아 소비자들에게 인기를 끌고 있음
- 현지 열풍에 힘입어 최근 국내 중소기업이 제조한 인스턴트 떡볶이 제품이 시장에 출시돼 인도네시아 시장 공략에 나서고 있으며, 떡볶이 소스 등 기타 소스제품류의 2013년 인도네시아 수출실적은 전년대비 57.6% 증가한 55만 9,000 달러를 기록함
- 한국 드라마, 영화, 음악 등을 통해 한국을 접한 인도네시아인들이 한식당을 찾는 경우가 늘고 있어, 떡볶이에 대한 인도네시아 현지인들의 인지도 또한 높아질 것으로 예상됨

---

로 전망됨

□ 무슬림 시장 진출 시, 할랄이 관세를 대체하는 새로운 진입장벽으로 작용

- 이슬람 국가에서 정부차원에서 할랄 인증을 전략적으로 활용하고 있는 경향이 있어 점차 할랄 인증이 비즈니스화되는 측면이 있음
- 할랄 인증은 초반에 관습법적인 측면이 강했지만 점차 ISO 같은 인증과 같이 식품의 안전성을 보장하는 인증화되고 있음
- 서구 시장에 ISO 등이 없이 진입하기 어려운 것과 같이 이슬람 국가에는 할랄 인증 없이 진입이 용이하지 못함
- 최근 전세계적으로 FTA로 인해 국가간 무역장벽이 사라지고 있는 상황에서 할랄이 새로운 진입장벽의 역할을 하고 있다고 해석할 수도 있음
- 한류의 영향으로 한국에 대한 인식이 높아지고 있지만 여전히 한국 식품은 현지에서 낯선 식품이기 때문에 현지 소비자들이 더욱 할랄 인증 여부를 확인하여 구매할 수 있기 때문에 유념해야 할 것임

□ 현지 진출한 한국 유통채널 통해 진출하는 방안 고려

- 인도네시아에 진출한 롯데마트가 37호점을 개설하는 등 사업을 확장하고 있으며, 한국산 제품을 많이 판매하고 있기 때문에 현지 마트에 우선하여 롯데마트를 통한 현지 진출 방법도 고려해볼 가치가 있음

# II 인도네시아 시장 정보

## 1. 수입추이

- 상온떡볶이는 전체 식품 카테고리에서 「맥아 추출물(extract)과 고운 가루·부순 알곡·거친 가루·전분이나 맥아 추출물(extract)의 조제 식료품」으로 분류되며 가장 근접한 HS CODE는 「1901.90」으로 파악되었음

< HS CODE >

1901	맥아 추출물(extract)과 고운 가루·부순 알곡·거친 가루·전분이나 맥아 추출물(extract)의 조제 식료품
1901.90	기타

출처 : 관세청 (www.customs.go.kr)

- 인도네시아의 「1901.90」 류 수입통계 (2013년)

순위	수출국가	무역지표				
		수입액 (1,000 USD)	점유율 (%)	수입량 (톤)	수입단가 (미달러/수입량톤)	수입량증감률 (2009년 대비, %)
	World	187,708	100	51,223	3,665	15
1	Malaysia	68,761	36.6	19,041	3,611	23
2	Singapore	58,333	31.1	16,580	3,518	39
3	Netherlands	15,655	8.3	3,336	4,693	10
4	Thailand	13,238	7.1	4,617	2,867	13
5	Australia	10,136	5.4	2,336	4,339	37
6	New Zealand	9,556	5.1	2,017	4,738	-8
7	Poland	2,893	1.5	1,170	2,473	44
8	Switzerland	2,467	1.3	203	12,153	-8
9	France	1,663	0.9	548	3,035	8
10	Germany	1,383	0.7	196	7,056	3
∴	∴	∴	∴	∴	∴	∴
18	Korea, Republic of	29	0	9	3,222	32

출처 : trademap (http://www.trademap.org/)

- 인도네시아는 2013년 1억 8,770만 8,000 달러 규모의 「맥아 추출물(extract)과 고운 가루·부순 알곡·거친 가루·전분이나 맥아추출물(extract)의 조제 식료품」을 수입하였으며, 주요 수입국으로는 말레이시아, 싱가포르, 네덜란드, 태국, 호주 등이 있음
- 인도네시아의 「맥아 추출물(extract)과 고운 가루·부순 알곡·거친 가루·전분이나 맥아추출물(extract)의 조제 식료품」 최대 수입국은 말레이시아로, 2013년

수입규모는 6,876만 1,000 달러이며, 이는 2009년 대비 23% 증가한 수치임

- 말레이시아에 이어 싱가포르에서 5,833만 3,000 달러, 네덜란드에서 1,565만 5,000 달러 규모의 「맥아 추출물(extract)과 고운 가루·부순 알곡·거친 가루·전분이나 맥아추출물(extract)의 조제 식료품」을 수입한 것으로 집계되었으며, 이는 2009년 대비 각각 23%, 29% 증가한 수치임
- 인도네시아는 2013년에 한국으로부터 2만 9,000 달러 규모의 「맥아 추출물(extract)과 고운 가루·부순 알곡·거친 가루·전분이나 맥아추출물(extract)의 조제 식료품」을 수입한 것으로 파악되었으며, 이는 2009년 대비 32% 증가한 수치임
- 「맥아 추출물(extract)과 고운 가루·부순 알곡·거친 가루·전분이나 맥아추출물(extract)의 조제 식료품」 품목에 대한 인도네시아의 대 말레이시아, 싱가포르, 네덜란드, 태국의 2013년도 수입량은 모두 전년도에 비해 증가 추세임(말레이시아: 47.35%, 싱가포르: 66.95%, 네덜란드: 167.65%, 태국: 28.01%, 한국: 112.80%)

## 2. 소비트렌드

□ 활발한 식품소비, 높은 브랜드 충성도, 건강지향

- 인도네시아 가계소비에서 식품 및 비알콜 음료의 비율은 43%로 높은 값을 보였으며, 2008년 전국 소매 판매액에서 차지하는 식료품 비율도 69.2%로 아시아 국가들 가운데 가장 높음
- 브랜드 충성도가 높은 인도네시아 국민들은 식품 브랜드에 민감하게 반응하며 이러한 특성은 식품 브랜드뿐 아니라 공업 제품에도 해당됨
- 오늘날 인도네시아에서는 중간층에서 부유층을 중심으로 건강 유지 및 증진에 대한 관심이 급속하게 높아지고 있으며, 식품 위생에 관한 의식도 급속하게 높아짐

□ 2009년 이후 G20국가들 중 세 번째로 빠른 경제성장을 보이고 있는 인도네시아는 최근 가공식품 분야 중 수입제품, 특히 △육류 △유제품 △스낵류 시장에 대한 선호도가 상승 중임

- 「한국무역협회」에 따르면 지난 2012년 인도네시아 식품 가공 산업의 제품 가치는 약 8,000만 달러에 달하며, 이는 전년대비 14% 증가한 수치임
- 인도네시아는 최근 슈퍼마켓과 대형마트의 광범위한 출현으로 가공식품 시장이 성장하고 있으며, 여성 근로자와 도시 인구가 증가하면서 밀가루, 면류, 유제품 등 가공식품의 수요가 높아지고 있는 추세임
- 인도네시아 수출 성장 잠재력이 큰 3대 품목으로 음료와 떡볶이, 김치가 꼽히며, 특히 떡볶이는 매운맛을 선호하는 인도네시아 소비자들에게 인기를 끌고 있음
  - 현지 열풍에 힘입어 최근 국내 중소기업이 제조한 인스턴트 떡볶이 제품이 시장에 출시돼 인도네시아 시장 공략에 나서고 있으며, 떡볶이 소스 등 기타 소스제품류의 2013년 인도네시아 수출실적은 전년대비 57.6% 증가한 55만 9,000 달러를 기록함
- 한국 드라마, 영화, 음악 등을 통해 한국을 접한 인도네시아인들이 한식당을 찾는 경우가 늘고 있어, 떡볶이에 대한 인도네시아 현지인들의 인지도 또한 높아질 것으로 전망됨

### 3. 경쟁동향

- 인도네시아 식품 시장에 참가할 경우 주요 경쟁 상대는 크게 현지 식품 기업과 유럽계 기업 및 싱가포르, 말레이시아와 같은 주변 아시아 국가들의 외자계 식품 기업으로 나뉨
  - 인도네시아의 현지 식품 기업 및 외자계 식품 기업은 비교적 오랜 역사를 가진 기업이 많아 인도네시아의 정치, 경제, 사회와 깊은 관련을 갖고 있으며, 이들 기업은 기업 브랜드 지명도, 제품 브랜드의 침투성, 유통 지배력, 원재료 조달 능력에서 우위를 가짐
  - 현지 식품 기업의 특징으로는 높은 기업 브랜드 파워를 배경으로 몇 가지 제품 카테고리를 망라하는 형태로 제품 브랜드를 복합적으로 전개하고 있음
  - 외자계의 대표적인 대기업으로는 「유니레버」, 「코카콜라」, 「다농」, 「네슬레」社 등이 있으며, 아시아계로는 싱가포르 「페트라 푸드」社 등이 있음



- 외자계 식품 기업, 특히 구미계 외자의 기본적인 마케팅 전략은 인도네시아 시장을 글로벌시장에 대한 로컬 시장으로 보고 제품 조달, 개발, 생산, 판매에 대해 세미 글로벌적인 시야에서 실시하고 있음
- 외자계 식품 기업은 인도네시아 식품 시장에 참가할 때 현지 식품 기업 혹은 사업을 매수하는 케이스가 많으며, 전체적으로 외자계 식품 기업은 인도네시아 현지 식품 기업과 비교하면 짧은 기간에 전략적인 제품 개발에 장점을 갖고 있음
- 현지 식품 기업은 오일, 면류와 같은 기초적인 제품에 강점을 가진 반면, 시장트렌드를 신속하게 반영시킨 기술성 높은 가공식품 개발에는 다소 뒤떨어짐

□ 인도네시아에서 상온떡볶이의 경쟁식품으로는 인스턴트라면, 국수 등이 있음

- 인스턴트 라면의 경우 2013년 국민 1인당 라면 소비량이 60.3개로 전 세계 라면 소비량 2위를 차지하고 있으며, 이는 국민 1인당 평균 6.1일에 라면 1개씩을 소비하는 것을 나타냄
- 인스턴트 라면 이외에도 인도네시아의 국수 시장에는 마른 국수, 스팀 국수, 끓인 국수 등 다양한 종류가 있으나 인스턴트 라면이 저렴하고 편리해 즉석식품 카테고리 내에서는 가장 인기 있는 제품임

□ 즉석식품 수출 경쟁사로는 「송학식품」 社가 있음

- 현재 송학식품이 생산하고 있는 제품은 떡국용 떡과 떡볶이용 떡, 국수, 냉면, 만두 등 350종에 이릅니다
- 미국을 비롯한 일본, 호주, 중국, 유럽, 인도네시아 등 65개국에 수출하고 있으며, 연간 수출액은 전체 매출 550억원의 약 10%인 500만 달러에 달함
- 주 수출품은 떡볶이와 수제비이며, 이들 식품은 미국 뉴욕과 뉴저지 로스앤젤레스, 캐나다 토론토 밴쿠버, 일본 도쿄 오사카 등 한국인 동포와 주재원들이 많이 사는 곳으로 수출하는 상황임
- 다양한 떡볶이 떡과 함께, <쌀 쫄면 꼬마 쌀 떡볶이>, <신당동 쌀 떡볶이>, <쫄면 쌀 떡볶이>, <추억의 국물떡볶이> 등 소스가 포함된 즉석 떡볶이를 판매함

---

## 4. 판매 동향

- 현지에 떡볶이를 판매하는 곳은 많지 않으며, 「롯데마트」 등 한국브랜드 마트의 분식코너에서 조리된 떡볶이가 판매되고 있는 상황임
  - 현지 소비자에 의하면 인도네시아 현지의 푸드코트에서 판매되는 떡볶이의 위생 상태에 대한 불만족도가 높은 상황이며, 가격도 저렴한 편이 아님
  - 2013년 자카르타에 한국의 분식 브랜드업체인 「스쿨푸드」社가 진출하면서 오리지널 떡볶이와 치즈 떡볶이를 판매하고 있으며, 분식의 고급화라는 업체이미지와 알맞게 높은 가격으로 판매되고 있음
  - 온라인 쇼핑몰에서도 상온떡볶이 제품이 그다지 많지 않은 상황이며, 삼학 등 한국 중소기업의 상온떡볶이 제품들이 간혹 인터넷으로 유통되고 있음

# III 인도네시아 가격 정보

## 1. 인도네시아 오프라인 매장 가격동향

※ 가격 조사를 위해 인도네시아 현지 매장을 직접 방문하여 조사

□ 인도네시아 현지 조사원을 통해, 7개의 소매매장(Carefour, Hypermart, Giant, Ranch Market, Food Hall, Farmers market, 무궁화)을 방문 조사하였으며 떡볶이 관련 제품을 판매하는 곳은 1개 매장(무궁화)에 불과하였음


□ 인도네시아 무궁화 마트내 떡볶이 관련 제품 판매 현황

- 무궁화 마트 매장 개요

매장 전경		
비고	- 한국 제품을 판매하는 소매매자응로, 자카르타에 4개 브랜치를 보유하고 있음	

- 제품 가격

제품명	SEMPIO (샘표) Tteokbokki Sauce
원산지	Korea
제품 이미지	

	
<b>제품정보</b>	<ul style="list-style-type: none"> <li>• Their selling point is their sweet and mild sauce that are fit for people who cannot eat spicy tteokbokki. Another selling point of this product is their Pineapple pure that makes this sauce tasted different from others. This product contain only 90 kcal calorie, and 0 (zero) fat.</li> </ul>
<b>가격</b>	Rp 19.500 (+US\$1.70)
<b>중량</b>	150 gram

## 2. 인도네시아 온라인 매장 가격동향

□ 인도네시아 「아마존」社 떡볶이 및 유사제품 판매가격 동향

- 인도네시아 「아마존」 온라인 쇼핑몰에서는 「삼학」社의 즉석 떡볶이 제품과 오뚜기社의 라면볶이 제품을 판매하고 있음

<b>업체명</b>	Samhak	Ottogi
<b>제품명</b>	Korean Instant Ddukbokki Samhak Rice Cake Round with Sauce	Ramen Bokki Cup Noodle
<b>원산지</b>	한국	한국

제품 이미지		
제품정보	전자렌인지 조리 가능	떡볶이 향/ 전자렌인지 조리 가능
가격	\$9.97 (7.9 Oz)/ 2팩 가격	\$20.54 (4.23oz)/ 4개 가격

출처 : <http://www.amazon.com/Indonesia>

□ 라쿠텐 인도네시아 떡볶이 및 유사제품 판매가격 동향

- 인도네시아 최대 미디어 그룹 「MNC Group」社가 일본 제1의 온라인 쇼핑몰 「라쿠텐(Rakuten Inc.)」社와 함께 설립한 「Rakuten indonesia」社에서는 「영풍」社의 제품인 YOPOKKI만 판매되고 있음

업체명	Yong Pong Co.,
제품명	YOPOKKI
원산지	한국
제품 이미지	
제품정보	-
가격	Rp 27,000 (140gr)

출처 : [www.rakuten.co.id](http://www.rakuten.co.id)

## IV 인도네시아 유통 정보

### 1. 인도네시아 유통 구조

#### □ 유통특징

- 인도네시아는 “유통구조의 민족화” 관점에서 외국기업의 유통업 참여를 배제하여 왔음. 이에 따라 전반적으로 유통구조가 정비되어 있지 않은 편이나 최근 들어 대형매장에 한하여 외국기업의 소매업 참여가 허용되면서 하이퍼마켓, 슈퍼마켓, 미니마켓 체인점들이 늘어나고 있음
- 유통구조는 단순하며 수입상이 중간 유통구조를 거쳐 직접 소비자에게 판매하거나 대형백화점이 직접 수입하여 소비자에게 판매하는 경우가 대부분임
- 1997년 인도네시아의 경제위기 이후 시장에서 가격이 가장 중요한 구매결정 요인이 되면서 수입상들이 직접 도매까지 겸하는 등 중간 상인을 배제하면서 비용절감을 도모하고 있음

#### □ 유통단계

- 수입상이 백화점 또는 대형 슈퍼마켓인 경우에는 직접수입, 소비자 판매형태를 거치므로 도소매상 간의 유통단계는 배제되며, 전문수입상이 수입을 할 경우에는 도매업자 또는 백화점, 대형 슈퍼마켓을 거쳐 최종소비자에게 판매됨

#### □ 수입품 유통단계별 마진

- 수입의 경우 직수입과 간접수입의 두 가지 형태가 있으며, 직수입의 경우 백화점, 도매업자 또는 제조업자의 원자재 수입 등이 해당
- 간접 수입의 경우 브로커, 에이전트, 정부 대행 기관, 등록무역상 등을 통해 수입하게 되므로 2~10% 정도의 수입대행 수수료를 지불하고 10~ 30%의 마진을 붙여 소매상 또는 중간규모의 유통업체에 인도함. 여기에 소매상 또는 중간규모의 유통업체가 약 30%의 마진을 붙이게 되어 최종 소비자가격 또는 RETAIL PRICE는 수입가격(CIF)+수입세+부가세+(기타 부과금 및 특소세)+HANDLING CHARGES+기

타 경비(각종 금융수수료 및 보험료, 리스크 부담율) = 총수입가의 약 200 %가 됨

- 인도네시아의 경우, 보통 총수입가의 50~100% 이상의 유통 마진을 예상, 기대 수입으로 예상하는 것이 관례화되어 있음

## 2. 인도네시아 주요 유통업체 현황

- 인도네시아 「소매업협회(Aprindo)」에 따르면 전통재래시장의 숫자는 별도로 하 고도 편의점 등 소형 소매점 4,861개, 슈퍼마켓 515개, 초대형 슈퍼마켓 75개가 운영 중. 이들 소매유통체인의 총 매출은 2011년 341억 달러에서 2012년 379억 달러 늘어났고 2013년에는 418억 달러(예상치)로 지속 증가추세에 있음
  - 미니마트 부분에서는 「인도마트」社와 「알파마트」社가 시장점유율 43.16%와 40.75%를 차지해 대부분의 시장을 좌지우지 하고 있음. 미니마트보다 규모가 큰 슈퍼마켓 유통에서는 2008년 도의 경우 「헤로가」社시장점유율 14.61%를 차지 해 1위를 고수하고 있으며 그 뒤를 「까르푸」社(13.95%), 「슈퍼인도」社 (13.35%), 「푸드마트」社(12.19%) 등이 따르고 있음
  - 인도 5개 회사만이 진출해 있는 하이퍼마트(초대형 마트) 유통분야에서는 「까르 푸」社가 전체 시장의 48.7%를 차지하고 있으며, 그 뒤를 인도 「하이퍼마트」社 가 시장점유율 22.08%로 2위를 고수
  - 전통시장과 대비되는 현대시장(미니, 슈퍼, 하이퍼마트 등)의 경우 2009년 평균 성장률이 5~10% 대였지만 그 이전에는 20%대의 고속성장을 해왔으며, 대부분 주 도인 JAVA 섬에 집중
- 재래시장의 굳은 입지
  - 인도네시아 국민은 저가품 지향의 구매성향을 가지고 있고, 자연스럽게 재래시장이 많이 발달함
  - 최근 들어 「까르푸」 등 대형 할인매장들이 급속히 성장하고 있으나, 재래시장이 함 께 성장해 가는 구조를 이루고 있음
- 한국 유통업체 진출 현황

- 인도네시아에 진출한 한국 유통업체는 대형 하이퍼마켓 체인인 「롯데마트」社로 2008년 인도네시아 대형 슈퍼마켓 체인인 「PT Makro Indonesia」社를 인수하면서 「LotteMart Wholesale」의 브랜드 명으로 인도네시아 유통시장에 진출하였음

□ 2014년 인도네시아 식품 유통매장 현황 (5월 기준)

조사국가	인도네시아(Indonesia)	
창업연도	2007년	
국적	미국	
매장수	자카르타 및 근교 지역에 13개 매장	
주고객층	중산층 이상	
특징	1. 상품이 다양하고 가격대비 품질이 좋아 중산층 이상의 이용고객이 많음 2. One Stop Shopping 시스템으로 여타 슈퍼마켓보단 규모가 작지만 제품의 품질이 좋으며 서비스를 중시 여김	
웹사이트	<a href="http://www.farmersmarket.co.id">http://www.farmersmarket.co.id</a>	
매장사진		

- 「Farmers Market」社 한국식품 유통실태 조사표 (가공식품 기준)

카테고리	품목(예)	상품사진	상품명/ 제조사/ 수입업체	용량 / 판매가 * 단위입력	특징
면 류	팔도 비빔면		팔도 비빔면/ 팔도/ 롯데	130g/ Rp. 10,450	우리나라 라면이 현지 라면에 비해 비싸지만 특징있는 맛으로 좋아하는 현지인들이 늘고 있음
	큰 사발 튀김우동		큰 사발 튀김 우 동 / 농 심 / P T . K O I N BUMI	11g/ Rp. 16,300	



# V 인도네시아 통관 정보

## 1. 관세율

< 인도네시아 상온떡볶이 관세율 >

HS Code	명칭	관세율
1901.90-9990	기타	5%

출처 : <http://www.customs.go.kr/>

## 2. 수입 절차

□ 인도네시아는 수입업자가 여러 정부기관으로부터 수입면허를 발급받아야 하므로 수입절차가 복잡함

- 기업이 인도네시아 내에서 교역활동을 전개하기 위해서는 Surat Izin Usaha Perdagangan (SIUP: 무역면허)를 먼저 등록하여야 함
- 모든 수입업자들은 Customs Identification Number (관세청등록번호) 및 Importer Identification Number (수입자등록번호)를 발급받아야 하는데 특히, 식품 및 음료 수입업자들은 추가적으로 Importer Identification Number (IP/IT) 면허, 그리고 필요시 별도의 Registered Importer Number를 발급받아야 함

< 수입절차요약 >

파트너십 형성	기업이 수입업자가 되기 위하여 정부에 등록한다.		수출자는 수입업자에게 제품과 관련된 관계서류 및 증명서 등을 제공한다.
	SIUP		
	NIK		
	API		
수입허가 신청	수입하는 제품에 따라, 수입업자는 해당 정부부서로부터 개별적인 제품수입허가를 신청한다.		제품 등록 ML 번호
	ITPT	수산물 수입허가	

	IP/IT 원예 제품	IT 수산물 수입허가	
제품의 운송	통 관		
	실물 및 동물 제품의 검역		
	제품의 인도		

출처 : KATI (www.kati.net)

□ Surat Izin Usaha Perdagangan (SIUP : 무역면허)

- 인도네시아에서 교역활동을 수행하려는 회사는 Surat Izin UsahaPerdagangan(SIUP :무역면허)를 발급받아야 함
- SIUP에는 회사의 활동범위 및 대표자 등이 기재되며, SIUP 발급부서인 산업무역 부는 회사의 대표자에 대한 인도네시아 경찰청의 letter of good conduct(적정시민인증서)를 요구할 수가 있음
- SIUP는 인도네시아 산업무역부의 One Stop Shop Service (간편 업체 서비스)를 통해서 신청할 수 있음

< SIUP의 신청 >

Surat Izin Usaha Perdagangan(SIUP)의 신청	
요구서류	1. 기업 Articles of Association (정관) (사본) 2. 업체 주소 및 위치에 대한 확인서 3. 업체 대표자 혹은 이사의 신분증 (사본) 4. 공증된 문서
신청서 처리 소요기간	5-9 근무일
신청 비용	비용은 협상이 가능하며, 소규모 기업의 경우 최소 IDR 400,000 - IDR 500,000, 중견기업의 경우 최소 IDR 600,000 - IDR 700,000, 대형기업의 경우 최소 IDR750,000-IDR1,000,000에서 출발한다.

출처 : KATI (www.kati.net)

□ Customs Identification Number (NIK : 관세청 등록번호)

- NIK는 관세청의 정보기술 및 입력시스템을 이용하기 위한 개인등록번호
- “관세청 등록관련” 규정에 따라 모든 수입업자, 수출업자 및 관세청 이용자는 인도

네시아 관세청(DGCE)으로부터 관세청 등록번호(Nomor Induk Kepabeanan, NIK)를 발급받아야 함

- 인도네시아 재무부 규정 No. 63/PMK/4/2011
- NIK 신청을 하려는 수입업자는 신청서 양식을 작성하여 관세청 서비스이용자의 내용, 임원 및 담당자의 신원 및 금융자료 등을 제출하여야 함. 신청서의 처리기간은 약 14일이 소요됨
- NIK는 관세청이 취소결정을 내리기까지 유효함. 관세청은 다음과 같은 이유로 NIK를 취소할 수 있음
  - 수입업자가 연속된 12개월의 기간 동안 관세청 관련 활동을 하지 않았을 경우
  - 수입업자의 제출된 자료가 변경되었음에도 이를 관세청에 신고하지 않은 경우
  - 수입업자가 관세관련 사안으로 조사를 받고 있을 경우
  - 수입업자의 사업면허가 만료가 된 경우
- 취소된 NIK는 취소결정이 발생한 일자로부터 3개월 이내에 관세청에 신청서를 제출하여 회복할 수 있음. 다음의 경우 NIK를 회복 할 수 있음
  - 서비스이용자가 관세청 관련 활동의 사실을 증명할 경우
  - 서비스이용자가 관세청 등록 자료에 대한 변경신고를 제출하여, 동 변경내용이 관세청에 의해 이미 승인이 된 경우
  - 서비스이용자가 관세청 관련 형사위반 사안으로 이미 조사를 받았고, 무죄가확정이 된 경우
  - 서비스이용자의 사업면허의 유효기간이 이미 연장된 경우

□ Importer Identification Number (API : 수입업자 등록번호)

- NIK와 더불어 수입업자 등록번호(API)가 필수적으로 요구 됨. 인도네시아무역부 규정 No. 54M-DAG/PER/9/2009 “수입업자 등록번호 관련” 규정에는 API가 있는 수입업자만이 수입을 할 수가 있다고 명시하고 있음
- 관측제품, 연구개발목적의 제품, 자가 섭취의 제품, 일시적인 기간 동안 특정제품 또는 빈도가 적은 수입과 같이 특수한 경우는 API 없이도 수입이 가능함

- 장기적인 사업을 목적으로 한다면 API의 취득이 필수적임
- API는 인도네시아 투자조정위원회(BKPM) 산하 통합서비스국(PTSP)에서 신청하며, 수입업자가 사업을 영위하는 기간 동안 유효. 갱신 신청은 5년 단위로 이루어짐
- API는 API-U, API-P 두 가지 형태가 있으며 수입업자는 하나의 API만을 발급받을 수 있음
  - API-U는 무역 혹은 제3자에게 이전하기 위하여 물품을 수입하는 수입업자에게 발급이 되며, API-P는 원재료, 부재료 혹은 가공공정을 위해 수입하는 수입업자에게 발급이 됨

< API의 신청 >

Importer Identification Number (API) 의 신청	
요구 서류	1. 공증된 기업 Memorandum of Association 2. 소재 지역 관할청에서 발급한 기업본사 소재지증명서(사본) 3. 투자 등록서 (사본) 4. 투자 Approval in Principle (기본승인서)(사본) 5. BKPM에서 발급한 사업면허 (사본) 6. 납세자 ID 번호 (NPWP)(사본) 7. 기업 등록 증명서 (TDP)(사본) 8. 이사회 임원의 주민 ID 카드 혹은 여권(사본) 9. IMTA(사본) 10. 이사회 전원의 붉은색 바탕의 3X4 사진 2매
신청 처리	5 근무일
신청 비용	IDR 6,000
유효 기간	5 년

출처 : KATI (www.kati.net)

- 신청이 승인되면 신청자에게는 문서형식으로 API 번호가 통지가 됨. 한국의수출자들은 인도네시아 업체와 사업을 개시하기 이전에 협력하려는 수입업자의 API를 확인하는 것이 권장됨
- API를 발급받은 업체들은 국제무역협력국에 매 3개월 단위로 수입내용을 보고할 의무가 있으며 다음의 경우, 수입업자의 API는 취소가 될 수가 있음
  - API가 2회에 걸쳐 효력정지를 당했을 경우

- API가 효력정지를 당한 일자로부터 30일 이내에 재등록 의무를 충족하지 않을 경우
- 보고 의무를 충족하지 않을 경우
- API 신청서에 허위 정보 또는 자료를 기재하였을 경우
- 수입 물품에 대한 책임을 다하지 않았을 경우
- 수입관련 규정 및 조항을 위반하였을 경우
- 수입 및 수입관련 서류를 악용한 경우
- API의 악용과 관련된 범죄로 법원의 유죄판결을 받은 경우

□ Special Importer Identity Number (NPIK : 특수 수입업자 등록번호)

- 특수 분류 품목을 취급하는 수입업자는 NPIK 증명서를 발급 받아야하며, 해당 증명서가 없으면 수입품목은 항구에서 억류 조치됨
- 특수품목에는 옥수수, 쌀, 대두, 설탕, 섬유 및 관련제품, 신발, 전자 및 완구가 포함되며, 동 조치는 국내 제조업자들에게 손실을 입히는 해당 제품들의 대규모 밀수를 방지하기 위한 조치
- NPIK를 신청하기 위해서, 수입업자들은 MoT 산하 국제무역협력국에 신청서를 제출하여야 함

< NPIK의 신청 >

Special Importer identity Number	
요구서류	1. API-U를 취득한 업체 - API-U - 최근 5년간 사이의 2년 연속 수입활동 수행에 관한 보고서, 또는 최근 1년간의 수입활동수행에 관한 보고서 및 차기 1년간 해외 교역 파트너와의 구매계약서 2. API-P를 취득한 업체 - API-P - 산업활동 허가서
신청 처리 소요 기간	10 근무일
신청 비용	무료
유효 기간	5년

출처 : KATI (www.kati.net)

- 수입업자의 신청서가 승인이 되면, 수입업자에게 NPIK가 발급이 됨

---

- NPIK를 보유한 수입업자는 매월 15일에 국제무역협력국에 수입활동에 대한 서면 보고서를 제출하여야 함

- 다음의 경우에 NPIK는 취소될 수가 있음

- NPIK의 내용에 변경, 추가, 대체를 하는 행위
- NPIK 위반과 관련하여 법원으로부터 취소불가의 유죄판결을 받았을 경우

□ Product Registration (ML Number : 제품등록번호)

- 소비자보호법 (1999) 에 따라, 모든 수입제품은 National Agency of Drug and Food Control (Badan Pengawas Obat dan Makanan (BPOM) : 국가의약식품관리청)에 등록해야 함

- 수입제품은 통관 이전에 BPOM에 등록 완료해야 하며, 해당 스티커가 부착되어야 함

- 미등록된 제품을 취급하는 수입업자는 소비자보호법을 위반하는 것으로 벌과금을 부과 받음

□ Makanan Luar (ML : 제품등록)

- 예외품목을 제외한 모든 가공식품은 ML을 발급받아야 하며, 예외품목은 다음과 같음

- 상온에서 7일 이하의 유통기한을 가진 가공식품
- 정부 또는 사회기관에 대한 기부행위의 가공식품
- BPOM 등록, 연구 혹은 개인섭취 등의 특수목적을 위해 수입되는 소량의 가공식품

- ML이 많은 시간과 비용을 발생시킨다는 불만접수에 따라, BPOM은 당국의 확인 절차를 거쳐 이미 인도네시아 역내에서 유통되고 있으나 BPOM의 승인을 받지 못한 식품제품에 대하여 임시 ML을 발급. 2000년 7월부터 인도네시아 정부는 소비자보호법(1999) 시행에 들어가 수입 식품제품의 제품등록을 요구하기 시작하였으며, 이는 매우 복잡하고도 시간과 비용이 많이 소요되는 절차. 모든 수입 식품제품들은 BPOM의 시험절차를 거쳐야 함

< ML 제품등록 >

Makanan Luar(제품등록) 번호의 신청	
요구 서류	1. 식품의 견본 2. 해당할 경우, 라벨 (10매) 및 카타로그 3. 재포장되는 제품의 경우, 재포장을 하는 인도네시아 사업체의 산업면허 및 제품생산공장의 추천서 4. 라이선스 생산의 경우, 생산하는 인도네시아 사업체의 사업면허 및 라이선스를 보유한 해외공장의 추천서 5. 수입제품의 경우, 생산공장의 추천서, 위생증명서 및 법규에 따른 방사능 무오염 증명서 6. 완성된 제품등록 서류 7. 다음과 같은 서류 : - 양식 A : 식품에 대한 일반정보, 신청자의 이름 및 주소, 공장 또는 수입업자의 상호 및 주소 - 양식 B : 제품의 성분 및 품질, 그리고 포장방법 - 양식 C : 내포장의 청결처리방법 및 봉합방법 등을 포함한 생산공정 - 양식 D : 신청자가 제출하는 서류 및 견본의 내용
신청 처리 소요 기간	6개월 이상
신청 비용	무료
유효 기간	매 5년마다 재등록

출처 : KATI (www.kati.net)

- BPOM에서 제품등록신청을 받은 후, 충분한 것으로 판단이 되면 Form M8을 발급함. 불충분한 것으로 판단된 신청내용은 Form M9과 함께 반려가 됨
- 모든 제품은 BPOM에서 지정한 시설에서 신청자 부담으로 시험검사를 거침. 시험검사 비용은 품목당 IDR 50,000 - IDR 2,500,000, 제품당 IDR1,000,000 - IDR 10,000,000 에 이룸
- 모든 검토가 완료된 이후에, BPOM에서는 다음의 서류를 발급함
  - Form M1 : 제품등록신청이 승인이 된 경우
  - Form M2 : 제품등록신청이 조건부로 승인이 된 경우
  - Form M3 : 제품등록이 거부된 경우

### 3. 통관 절차

< 수입통관절차 >

도착전	관세항구 에의 도착	하역	수입관세 및 제세	화물 검사	인도	인수
도착 24시간 이전에 관세청에 통보	관세신고서 제출	관세청 지정지역에 하역	수입관세 및 제세의 납부	물품의 서류 및 실물검사	관세청 지역 으로 물품인도	관세청으로 부터 물품인수

출처 : KATI (www.kati.net)

- 도착 전 : 운송사는 운송수단이 인도네시아 관세지역으로 진입하기 최소 24시간 이전에 관세청에 운송수단의 도착예정을 통보해야 하며, 동 통보는 다음의 내용을 포함함

< 통보내용 >

<ul style="list-style-type: none"> <li>- 운송사의 상호</li> <li>- 항공편, 선박편 등의 운송수단의 식별번호</li> <li>- 운송수단의 명칭</li> <li>- 출발항</li> <li>- 인도네시아 관세지역 진입직전의 최종 기착지</li> <li>- 목적항</li> <li>- 운송수단의 도착예정일</li> <li>- 하역예정의 포장개수, 컨테이너 수 또는 벌크물품의 물량</li> <li>- 인도네시아 관세지역 내의 다음 목적항</li> </ul>
---

출처 : KATI (www.kati.net)

- 관세 항구에서의 도착

- 운송수단이 도착하면 수입업자는 선적된 모든 화물 및 부속물과 관련하여 세관신고서를 제출해야 함. 세관신고서는 인도네시아어 또는 영어로 작성하며, 선박도착 시간으로부터 24시간 이내, 항공기 도착시간으로부터 8시간 이내, 육로운송의 경우에는 즉시 제출해야 함
- 세관신고서에는 다음과 같은 내용이 포함되어야 함. 단 일요일 및 공휴일은 제외함



< 세관신고서 내용 >

- 운송수단의 승객 및 승무원의 명단
- 운송수단의 연료/식량 공급계획
- 운송수단의 적재계획
- 총기류의 목록
- 마약류를 포함하는 치료용 의약품의 목록

출처 : KATI (www.kati.net)

- 수입물품의 하역

- 수입된 물품은 조사책임자 또는 그 권한을 위임 받은 자의 승인을 받아 세관지 제1장 수입 통관제도 역 내 지정된 장소에 하역할 수가 함. 운송사는 12시간 이내에 하역된 컨테이너 혹은 벌크물량의 수기 또는 전자목록을 관세청에게 제출함

- 수입관세 및 제세의 납부

- 수입업자는 수입되는 물품의 관세, 제세 및 부가세 등을 계산한 수입신고서 (PIB)를 준비함. 수입신고서 제출시 관세청이용자요금(Penerimaan Negara Bukan Pajak)을 내는데 이는 전자데이터교환(EDI)의 접속이용료로, 수출입 활동 자동화를 위한 IT 업무의 전송 및 유지를 위한 비용함
- 수입업자는 PIB를 제출하기 이전에 다른 수입관세를 정산하여야 함. 다음은 수입과 관련한 관세 및 제세함

< 수입관세 및 제세의 납부 >

- 수입관세 : 수입되는 물품의 유형에 따라 0% - 170%의 요율이 적용됨.
- 부가가치세 (VAT) : 요율은 0% - 10%
- 사치품 판매세 (STLG) : 제품의 유형에 따라 10%, 20%, 35%, 40% 혹은 50% 등이 적용됨
- 소득세 (PPH) : 등록된 수입업자는 2.5%, 미등록된 수입업자는 7.5%

출처 : KATI (www.kati.net)

- 위에 열거된 수입관세 및 제세는 PIB를 제출하기 전에 허가된 외환은행을 통해서 혹은 관세청 서비스사무소를 통해서 납부함
- EDI 시스템이 전면시행 되고 있는 Tanjung Priok 항구 및 Soekarno- Hatta 공항에서는 수입관세 및 제세의 납부는 전자결제를 이용하여야 함

- 화물 검사

- 수입업자가 PIB를 제출하면, 관세청 직원은 제출된 서류의 내용 및 상업송장, 포장명세, 수입관세 및 제세 납부 증거자료 등의 첨부문서들을 검토함. 관세청 직원의 판단에 따라 물품의 실물조사가 이루어질 수도 있음

- 수입물품의 인도

- 관세청이 승인하면 수입된 물품이 인도 됨. 수입물품의 인도시점은 화물 대기순서 분류에 따름
- 공식규정에는 MITA 일반(5 근무일)이외에는, 수입물품을 인도하는 시점은 3근무일이라고 명시하고 있지만, 실제 절차는 이 보다 빠름. 실제로 녹색통로의 경우 화물을 인도받기까지 일반적으로 30분이 걸림

< 수입물품의 인도 >

1. 적색 통로 : 수입물품에 대한 실물조사 및 문서확인 이후에 Approval Letter of Goods Release (SPJM) 이 발급되고 화물이 인도
2. 황색 통로 : 수입물품에 대한 실물조사는 생략이 되고, 문서확인 이후에 Approval Letter of Goods Release (SPJK) 이 발급되고 화물이 인도
3. 녹색 통로 : 수입물품에 대한 실물조사는 생략이 되고, 문서확인 이후에 Approval Letter of Goods Release (SPPB) 이 발급되고 화물이 인도
4. MITA 일반 통로 : 수입물품에 대한 실물조사 및 문서 확인 없이 화물이 일반 순위-주요 파트너에게 인도
5. MITA 우선 통로 : 수입물품에 대한 실물조사 및 문서 확인 없이 화물이 우선순위-주요 파트너에게 인도

출처 : KATI (www.kati.net)

- 물품의 인수

- 물품은 하역일로부터 최장 2개월의 기간 동안 함구의 임시창고(창고 혹은 노상 장소)에 보관될 수 있음. 그러나 Tanjung Priok 항의 경우, 임시보관의 최장기간은 1개월이므로 지정된 기간 내에 통관허가를 받지 않은 물품은 소유권자가 없는 물품으로 분류되어 관세청이 제거, 폐기, 재수출 혹은 경매를 통하여 판매할 수 있는 권리를 가짐

## VI 인도네시아 검역 정보

### □ 검역제도 및 검역법

- 인도네시아의 수입규제제도는 수입금지국, 수입금지품목, 수입제한품목으로 나누어 운영하고 있음
- 대부분의 수입농산물이 도착하는 판중 프리옥 항구에 농림부 산하의 검역소가 있으며 컨테이너가 도착하기 전 검역소에 통관서류 및 검역증 사본을 제출 후 검역을 신청함
- 인도네시아로 수입되는 모든 동식물의 질병과 유해병균에 대한 검역을 위해 수출국가의 검역증명서, 지정된 장소로만 통관이 가능, 검역활동을 위해 통관지역 관할 검역사무소에 신고 및 서류제출 조건을 요구함

### □ 검역 절차

검사	인가된 기관에서 요구서류의 존재를 확인하고, 검역대상이 되는 제품의 특성을 파악
격리	장기간, 특수시설, 제어된 환경조건 등을 요구하는 검역대상 제품은 격리되어질 수가 있음
관찰	격리된 제품에 대하여 추가적 관찰이 진행됨
처리	검역대상의 제품은 다음의 경우에 처리됨: 1. 동물, 수산물, 식물이 검역항목의 해충 또는 질병에 오염/감염 또는 오염/감염되었다고 의심이 갈 경우 2. 동물, 수산물, 식물이 검역항목의 해충 또는 질병으로부터 자유롭지 못하거나 자유롭지 못하다고 의심이 갈 경우
역류	인도네시아에의 수입 요구조건이 완전하게 충족되지 못하였을 경우 검역대상 제품은 역류됨. 정부는 수입업자에게 규정충족을 위해 허용되는 기간을 명시함
거부	다음과 같은 경우, 제품은 거부됨: 1. 검사결과, 검역대상 제품이 검역항목의 해충 혹은 질병에 오염 또는 감염 되었거나, 부패하고 있거나, 훼손이 되어 있거나, 수입이 금지된 종에 속할 경우 2. 요구되는 서류가 제출되지 않았을 경우 3. 역류 조치 이후, 지정된 기간 이내에 요구조건을 충족하지 못할 경우 4. 운송수단 내에서 처리가 되었으나, 운송수단이 동물, 수산물, 식물의 검역항목의 해충 또는 질병으로부터 자유롭지 못한 경우
폐기	다음의 경우, 제품은 폐기됨: 1. 운송수단으로부터 하역이 되고, 후속적인 검사에서 제품이 검역항목의 해충 또는 질병에 감염이 되었거나, 부패하고 있거나, 훼손이 되었거나, 수입이 금지된 종에 속할 경우 2. 입국 거부 이후에, 지정된 기간 이내에 소유주가 해당 제품을 인도네시아 영외 또는 목적지 이외의 지역으로 이송하지 않을 경우

	<p>3. 격리 후 관찰에서, 제품이 검역항목의 해충 또는 질병의 오염/감염으로부터 자유롭지 못하다고 판단이 된 경우</p> <p>4. 운송수단에서 하역후 추가 처리가 되었으나, 운송수단이 동물, 수산물, 식물의 검역항목의 해충 또는 질병으로부터 자유롭지 못한 경우</p>
인도	제품이 오염 또는 감염으로부터 자유로울 경우, 제품은 인도됨. 수입업자가 모든 요구조건을 충족하였다면, 인도증명서가 발급됨

- 검역절차를 위해서는 다양한 서류들이 제출 또는 작성되어야 함. 요구되는 서류는 수입되는 제품의 유형에 따름. 일부의 서류양식 및 요구서류는 온라인으로 제출이 가능함
  - 운송수단/목재포장재/PSAT 확인서
  - 식물검역시행절차/안전감독/PSAT 승인서
  - 화물하역 승인서
  - 훈증 증명서
  - 소독 증명서
  - 식물 검역 증명서
  - 운송수단 도착 보고서
  - 원산지 및 경유지 국가의 건강 증명서
- 일반 포장 식품의 검역절차
  - 일반 포장 식품에 대한 검역제도는 없음

## Ⅶ 인도네시아 라벨링 정보

### 1. 라벨링 제도

#### □ 라벨링

- 식품 라벨링 및 광고 규정에 따라, 식품 라벨링은 다음의 최소한의 정보를 표기하여야 함
  - 제품의 명칭
  - 미터법에 의한 순중량 또는 순용량
  - 제조자 혹은 수입업자의 상호 및 주소
  - 등록번호 성분표 혹은 성분 목록
  - 제품의 유통기일
  - 생산일자 혹은 생산번호
- 수입제품의 라벨링에 사용되는 언어는 인도네시아어, 아라비아 숫자 혹은 라틴어로 제한이 됨
- 식품 라벨링의 구체적 내용 이외에, 소비자 보호법(1999)은 오해 소지가 있는 주장에 대한 일반 금지조항들을 명시하고 있음. 동 금지조항들은 광범위한 것으로, 소비자들을 비윤리적 기업사례로부터 보호하기 위한 목적을 가지고 있음
- 무역부 규정 No.62/M-Dag/Per/12/2009 - “제품 라벨링 의무 관련”에 따라, 인도네시아에 포장식품을 수입하는 업체가 식품에 “halal”을 표기하고자 하면 동 내용에 대한 별도의 라벨링을 해야 함
- 수입업자는 인도네시아어가 포함이 된 라벨링 견본을 국내 교역국에 제출하고 라벨링 견본이 승인이 되면, 5 근무일 이내로 라벨링 인증서가 발급이 됨

#### □ 포장식품 라벨링 요구조건

- 식품 라벨링 조건은 매우 광범위하여 제품의 유형에 따라 라벨링 요구조건이 상이함. 라벨링 요구조건은 소매목적의 포장식품에만 해당 되며 다량 구매 혹은 업소/

기관용 식품제품은 방사전조사 및 식품첨가제의 규정만 적용 받음

- 시장에서 판매되는 대부분의 포장식품은 제품의 영양소 내용을 표시하고 있음. 이러한 영양소 라벨링은 규정 No.62 (1999) “식품 라벨링 및 광고”의 적용을 받음
- 영양소 정보표시는 비타민, 미네랄, 기타 영양소 보충제 등의 내용들을 포함하여야 하며 다음의 순서에 따름
  - 지방분, 단백질, 탄수화물 등에서 발생하는 에너지양에 기초한 전체 에너지양, 소금, 지방, 포화지방, 콜레스테롤, 탄수화물, 섬유질, 설탕, 비타민 및 미네랄 등의 총량
  - 건강혜택에 관한 주장은 제품의 성분 및 일상적 일일 섭취량에 근거해야 하며, 암시적인 주장은 허용되지 않음
- 영양 및 건강 홍보 문구는 영양소 주장의 요구조건에 따라 표시하는 것이 가능함
  - 영양 내용 : 제품 1회 섭취량이 일일 영양소 기준치의 최소 5%를 포함할 경우
  - 낮은 칼로리 : 유사제품과 비교하여 1회 섭취량의 칼로리량이 25% 이하일 경우
  - 저 칼로리 : 제품의 1회 섭취량의 칼로리량이 40kcal 이하인 경우
  - 무 칼로리 : 제품의 1회 섭취량의 칼로리량이 5kcal 이하인 경우
  - 단백질 증강 : 제품의 칼로리량 중 20% 이상이 단백질이며, 1회 섭취량에 최소 10 그램의 단백질이 포함될 경우
  - 낮은 지방 : 제품의 1회 섭취량에 포함된 지방이 3 그램 이하이거나, 1회 섭취량이 50 그램 이하일 때 총 50 그램의 경우
  - 무 지방 : 제품의 1회 섭취량에 포함된 지방이 0.5 그램 이하일 경우
  - 낮은 포화지방 : 제품의 1회 섭취량에 포함된 포화지방이 1 그램 이하이며, 칼로리의 총량 중 포화지방의 칼로리가 15% 미만일 경우, 또는 스낵 혹은 음식 제품의 100 그램당 포화지방이 1 그램 이하이며, 칼로리의 총량 중 포화지방의 칼로리가 10% 미만의 경우
  - 적은 포화지방 : 유사제품과 비교하여 1회 섭취량의 포화지방 함량이 25% 이상 적을 경우
  - 무 포화지방 : 제품이 100 그램/100 밀리리터 당 포화지방 함량이 0.5 그램 이하일 경우
  - 낮은 콜레스테롤 : 유사제품과 비교하여 1회 섭취량의 콜레스테롤 함량이 25% 이하이고, 1회 섭취량의 포화지방 함량이 2 그램 이하일 경우

- 저 콜레스테롤 : 제품의 1회 섭취량에 포함된 콜레스테롤량이 20 밀리그램 이하이고, 포화지방 함량이 2 그램 이하이거나, 또는, 1회 섭취량이 50 그램 이하일 때 총 50 그램의 경우
- 무 콜레스테롤 : 제품의 1회 섭취량에 포함된 콜레스테롤량이 2 밀리그램 이하일 경우

- 건강홍보문구는 적법한 연구에 의해 증명되어야 하며, 오해의 소지가 없어야 함

- 허용되지 않는 표현은 다음과 같음

< 건강표시사례 >

허용되는 표현	허용되지 않는 표현
칼슘은 튼튼한 뼈 및 치아의 발달에 도움이 된다 단백질은 신체조직의 발달 및 회복에 도움이 된다 철은 적혈구 형성의 요인이다 비타민 E는 지방이 산화되는 것을 방지해 준다	자연섬유질이 포함된 음식은 건강 및 활력을 향상시켜준다 아동 및 유아용 DHA 함유 식품은 뇌세포 및 지능의 증가에 도움이 된다 간장은 IQ를 향상시킨다

출처 : KATI (www.kati.net)

- 제품별 구체적인 라벨링 요구조건은 다음과 같음

- 돼지고기가 함유된 식품 : 붉은색 사각 박스 안에 돼지의 그림과 함께 붉은색, universe medium corps 12폰트로, “MENGANDUNG BABI” (돼지고기 함유) 의 표시가 있어야 함
- 가당 연유 : 붉은색 사각 박스 안에 붉은 색, universe medium corps 8폰트로, “Perhatikan! Tidak Cocok untuk Bayi” (주의! 유아에게 적합하지 않음) 의 표시가 있어야 함
- 알콜 음료의 경우, 라벨링에 “MINUMAN BERALKOHOL, DIBAWAHUMUR 21 TAHUN ATAU WANITA HAMIL DILARANG MINUM” (21세미만 및 임신부에 의한 사용 금지) 라는 문구가 있어야 함
- 방사선 조사된 포장식품은 “RADURA: PANGAN IRADIASI” (방사선조사식품) 의 문구, 방사선조사의 이유 및 해당의 로고가 표시되어함. 또한 방사선시설의 상호 및 주소, 방사선조사의 년월 및 방사선 조사가 실시된 국가 등의 정보도 포함이 되어야 함. 식품이 재-방사선조사가 되지 못하는 것이라면, 라벨링에는 “TIDAK BOLEH DIRADIASI ULANG” (재-방사선조사 불가) 의 문구가 있어야 함
- 유전자 조작으로 발생된 식품은, 라벨링에 “PANGAN REKAYASAGENETIKA” (유전자조작식품) 의 문구가 포함 되어야 함
- 식품이 인도네시아의 이슬람표준을 충족한 것으로 승인을 받았다면 포장재에

“Halal” 이라는 문구가 있어야 함

< 각종 마크 >



출처 : KATI

< 올바른 라벨링 사례 >

<p>라벨링 사례: 과일주스</p> <ol style="list-style-type: none"> <li>1. 제품 명칭</li> <li>2. 성분</li> <li>3. 용량</li> <li>4. BPOM 등록번호</li> <li>5. 수입자</li> <li>6. 영양소 정보</li> <li>7. HALAL 인증</li> <li>8. 유통기한</li> </ol>	
<p>라벨링 사례: 포장식품</p> <ol style="list-style-type: none"> <li>1. 제품 명칭</li> <li>2. 재료</li> <li>3. 용량</li> <li>4. BPOM 등록번호</li> <li>5. 영양소 정보</li> <li>6. 유통기한</li> </ol>	

출처 : KATI (www.kati.net)



## 2. 인증 제도

### □ 할랄

#### - 정의와 분류

- 할랄(Halal)의 사전적 의미는 이슬람법(Shariah)에 따라 ‘허용되는 것’을 의미하며, 이슬람법에서 ‘금지되는 것’은 하람(Haram)이라고 함

#### - 할랄의 분류

- 모든 종류의 채소, 과일, 곡류 등 非육류성 식품과 모든 종류의 해산물은 할랄임
- 육류는 주로 양, 소, 닭 등 허용된 고기로 한정되며 ‘신의 이름으로’라는 주문을 외운 뒤 단칼에 정맥을 끊어 도살하는 등 할랄에서 허용된 방법으로 도축된 것만 할랄 식품으로 인정됨
- 과자, 빵이나 주스 등 가공식품도 돼지나 알코올 성분이 없어야 함

#### - 하람의 종류

- 돼지고기 및 이와 관련된 음식, 피와 이와 관련된 부산물, 육식 동물의 고기, 파충류 및 곤충은 하람임
- 허용된 육류이나 도살 전에 코란의 기도문을 암송하고 지정한 순서 및 메카방향대로 도살하지 않은 고기, 다른 신의 이름으로 도살한 고기, 죽은 동물, 알코올 성분이 있어 사람들을 취하게 만드는 것은 금지되는 식품임

### □ 할랄 인증

#### < 할랄 인증 대상 품목 >

식품/음료류	농, 축, 해산물류	제약/화장품류	원재료류
장, 소스류	우.계육/가공	비타민	당,염류
생수, 음료	유제품	건강식품	향신료, 색소
냉동식품	소시지류	스킨케어제품	밀가루
가공식품	어묵류	염색제품	조미료
제과, 제빵	캔 가공품	색조화장품	용매제
전통식품	과일가공품	식용류	

출처 : KATI (www.kati.net)

### □ 인증기관

- 세계적으로 300여 개의 할랄인증 기구가 있으며 각각의 웹사이트를 통해 이미 인

증된 할랄제품에 대한 자세한 정보와 자료들을 제공하고 있음

- 대표적으로 할랄산업발전협회(www.hdcglobal.com)는 2006년 9월 18일창립 되었으며 할랄 산업의 발전을 지원하고 있음. 할랄 인증 절차는 국가별로 약간의 차이가 있으며, 아직까지 세계 할랄인증 표준이 없어 국제적인 인지도가 있는 할랄 인증 기관의 인증을 받는 것이 유리함. 말레이시아와 인도네시아 할랄 인증은 전 세계적으로 인정받고 있음
  - 한국 이슬람교 중앙회 및 한국 이슬람협회에서도 할랄 인증을 해주고 있으나 국제적으로 인지도가 낮아 인정하지 않는 국가가 있음
- 기본절차는 할랄 인증 기관에 신청서 접수 후 정해진 양식에 따라 인증 비용을 지불한 뒤 검사기관의 검사가 이루어지고 최종보고서를 바탕으로 심사위원회가 인증서 발행여부를 결정함
- 인증이 결정된 후엔 할랄 로고를 제품의 포장 표면에 인쇄할 수 있도록 허용됨
- 말레이시아에서 할랄 증명을 관장하는 기관은 말레이시아 이슬람 발전부(JAKIM)임. 제품의 할랄 상태를 확인하는 책임은 공장을 공식 현장 조사하는 것뿐 아니라 원료의 할랄 상태를 어떻게 항상 유지 및 감시하는지 검사하는 것과 관련이 있음
- JAKIM은 주 이슬람종교위원회(MAIN)/ 주 이슬람종교부(JAIN)가 수행한 할랄 증명도 인정함
- 2010년 12월 현재, JAKIM이 인정한 외국 할랄 증명 기관은 51곳임. 이 기관과 그 로고에 관한 정보는 할랄 포털(<http://www.halal.gov.my>)이나 외국 할랄 증명 기관이 열거된 브로셔(JAKIM 할랄허브부에서구할 수 있음)를 통해 얻을 수 있음
- 할랄 증명서는 세 가지 범주의 신청에 따라 발급되며, 그 세 가지 범주는 다음과 같음
- 식품과 화장품 같은 제품/소비재
  - 식품 사업장(호텔 주방/ 매점, 프랜차이즈 상점/ 식당가, 음식점 같은 모든 상설 식사 장소 포함)
  - 도축장/ 도살장
- 또한 할랄 증명서를 승인하기 전에 제품 가공, 관리, 보관, 설비, 유통 측면의사업

장 검사는 필수적인 절차임. 이러한 기본 원칙과 절차를 지키면 할랄증명서가 발급되고 이를 위반하면 증명서는 취소됨

## □ 인증절차

### - 단계별 절차

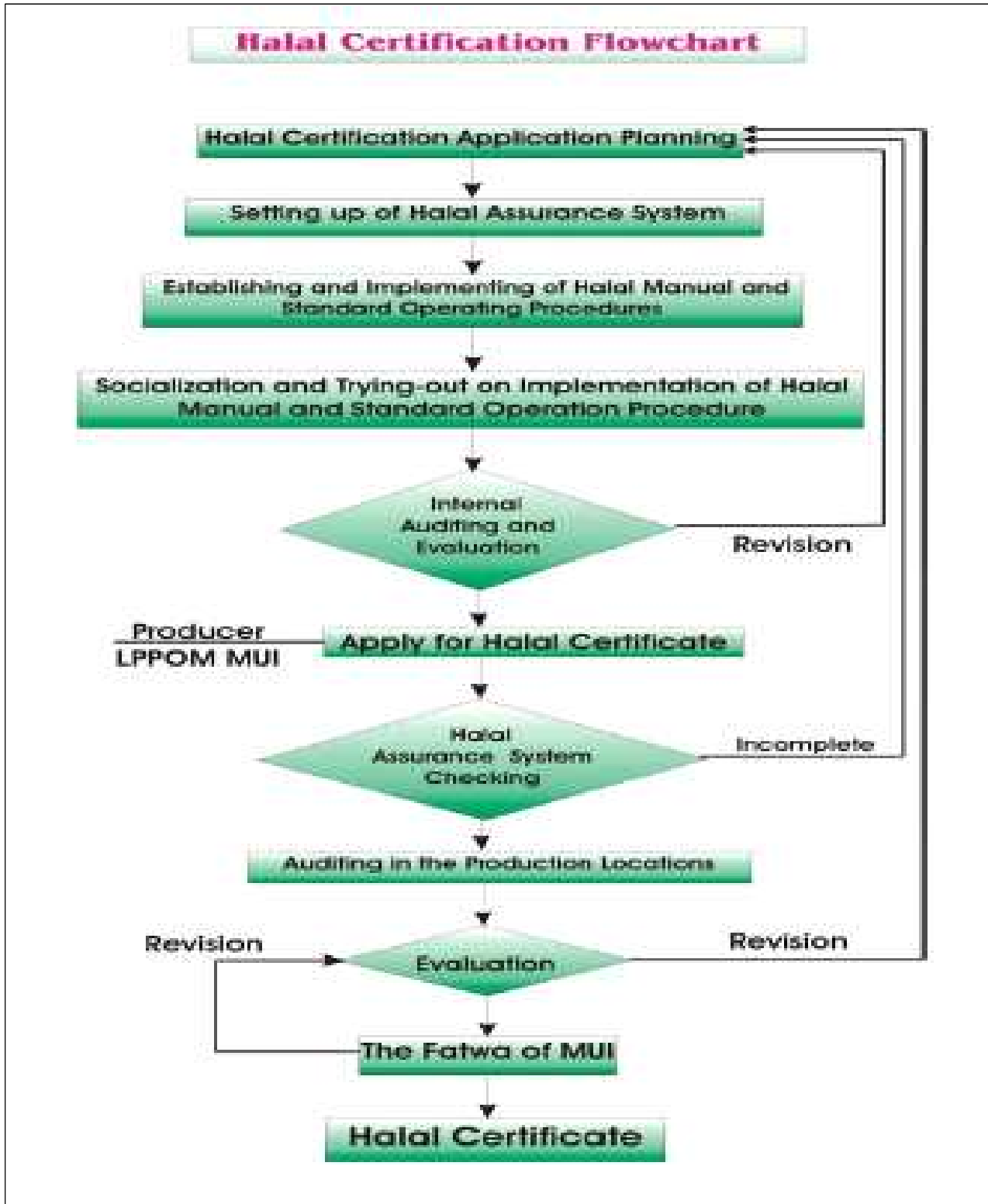
- 1단계: 사전검사 (Pre-Audit) : 신청업체의 서류 검토 및 검사 일정, 확정과 공장 방문 구성
- 2단계: 공정검사 (Process Audit) : 2명의 심사위원이 제품, 생산공정, 공장 심사
- 3단계: 사후검사 (Post-Audit) : 6개월마다 인증업체는 LPPOM-MUI에 원재료, 공급업체, 생산 공정 등의 변경사항을 보고(\*사전 통보없이 해당 업체를 방문하여 검사를 실시하기도 함)

### - 신청서 접수 시 구비서류

- 기업/사업체 등록증
- 공장 및 창고 설비 위치도
- 식품 주요 재료에 대한 할랄 인증서 및 제품 상세 정보
- 공정 도표 및 생산 절차
- 현지 당국의 생산 허가증
- 화장품 및 의약품 관련 당국의 생산 허가증 (건강용품 및 화장품에 해당)
- HACCP, ISO, GHP, GMP, TQM, VHM, LPV 등의 서류 (해당 시)
- 신분증, 여권 사본
- 기타 사업 허가증 사본 (해당 시)
- 사업명과 사업 유형 정보
- 기업 지사 위치 정보
- 제품명, 메뉴명 정보
- 생산업체, 재료 공급업체 정보
- 포장 재료 정보
- 제품 프로세스 흐름도
- 사업 장소 위치 지도

- 할랄 인증 효력은 Halal Certificate 발급이 된 후 2년간 유효하며, 이후 연장 신청이 가능함

< 할랄 인증 절차 >



출처 : KATI (www.kati.net)

---

## VIII 인도네시아 바이어 정보

---

※ 바이어 리스트는 별도 엑셀 파일로 첨부드립니다.

---

※ 참고자료

- GTA : <http://www.gtis.com/gta/>
- 관세청 : [www.customs.go.kr/](http://www.customs.go.kr/)
- 세계 HS 정보시스템 : <http://www.customs.go.kr/>
- 중소기업수출지원센터: <http://www.exportcenter.go.kr/>
- trademap : <http://www.trademap.org/>
- 아마존 인도네시아 : <http://www.amazon.com/Indonesia/>
- 인도네시아 쇼핑몰: [www.rakuten.co.id](http://www.rakuten.co.id)
- 한국농수산물유통공사 : [www.kati.net](http://www.kati.net)