



# MINI Market Report

국가	인도네시아
제품	혼제연어

주관사 : aT 한국농수산물유통공사

## CONTENTS

<b>I. 인도네시아 마케팅 방안</b> .....	<b>1</b>
1. 인도네시아 시장 특징 .....	1
2. 인도네시아 시장 진출 TIP .....	2
<b>II. 인도네시아 시장 정보</b> .....	<b>3</b>
1. 인도네시아 수입 추이 .....	3
2. 인도네시아 시장 동향 .....	5
<b>III. 인도네시아 가격 정보</b> .....	<b>6</b>
<b>IV. 인도네시아 유통 정보</b> .....	<b>8</b>
1. 인도네시아 유통 구조 .....	8
2. 인도네시아 주요 유통업체 현황 .....	9
<b>V. 인도네시아 통관 정보</b> .....	<b>11</b>
1. 관세율 .....	11
2. 수입절차 .....	11
3. 통관절차 .....	18
<b>VI. 인도네시아 검역 정보</b> .....	<b>21</b>
<b>VII. 인도네시아 라벨링 정보</b> .....	<b>25</b>
<b>VIII. 인도네시아 바이어 정보</b> .....	<b>29</b>

※ 참고자료

# I 인도네시아 마케팅 방안

## 1. 인도네시아 시장 특징

### 1) 인도네시아 훈제연어 관련 시장 특징

- 인도네시아에서 판매되는 연어의 원산지는 대부분이 노르웨이산으로, 인도네시아의 수산물 전문취급업체가 홈페이지를 통해 연어를 취급하고 있으며, 판매되는 형태로는 통 연어, 훈제 연어, 냉동 및 냉장 살코기 연어, 저민 연어가 있음
- 훈제 연어의 경우 100g에 약 1.5달러에서 4.0달러의 가격대를 형성하고 있으며, 살코기 연어는 100g에 약 2.0달러에서 2.5달러에 판매되고 있음. 한편, 냉동 및 냉장 살코기 연어 및 다진 연어는 이보다 다소 저렴한 1.5달러에서 1.8달러의 소매가격을 보임

### 2) 인도네시아 식문화 특징

- 수입산 제품 선호 및 간편 조리 식품 선호 추세
  - 화교를 포함한 중상류층이 고가의 고급스러운 수입 제품 구매를 선호하고 있음
  - 도시화 확산으로 인해 편의점과 슈퍼마켓 중심으로 간편 조리식품이 인기를 모으고 있음
- 달고 기름진 음식 선호
  - 단맛이 강하고 기름에 튀기거나 볶은 음식을 선호하고 있음

### 3) 인도네시아 유통 특징

- 롯데마트 현지 진출 후 사업 확장
  - 롯데마트는 지난 2008년 현지 슈퍼마켓 체인 인수를 통해 현지 진출한 이후 현재 인도네시아 현지에 38개 매장 운영하고 있으며 한국제품 판매 비중이 높은 편임

## 2. 인도네시아 시장 진출 TIP

### □ 무슬림 시장 진출 시, 할랄이 관세를 대체하는 새로운 진입장벽으로 작용

- 이슬람 국가에서 정부차원에서 할랄 인증을 전략적으로 활용하고 있는 경향이 있어 점차 할랄 인증이 비즈니스화되는 측면이 있음
- 할랄 인증은 초반에 관습법적인 측면이 강했지만 점차 ISO 같은 인증과 같이 식품의 안전성을 보장하는 인증화되고 있음
- 서구 시장에 ISO 등이 없이 진입하기 어려운 것과 같이 이슬람 국가에는 할랄 인증 없이 진입이 용이하지 못함
- 최근 전세계적으로 FTA로 인해 국가간 무역장벽이 사라지고 있는 상황에서 할랄이 새로운 진입장벽의 역할을 하고 있다고 해석할 수도 있음
- 한류의 영향으로 한국에 대한 인식이 높아지고 있지만 여전히 한국 식품은 현지에서 낯선 식품이기 때문에 현지 소비자들이 더욱 할랄 인증 여부를 확인하여 구매할 수 있기 때문에 유념해야 할 것임

### □ 현지 진출한 한국 유통채널 통해 진출하는 방안 고려

- 인도네시아에 진출한 롯데마트가 37호점을 개설하는 등 사업을 확장하고 있으며, 한국산 제품을 많이 판매하고 있기 때문에 현지 마트에 우선하여 롯데마트를 통한 현지 진출 방법도 고려해볼 가치가 있음

## II 인도네시아 시장 정보

### 1. 인도네시아 수입 추이

□ 훈제연어는 건조·염장·염수장한 어류, 훈제한 어류의 일종으로 제 3류에 포함되며 품목번호 「0305.10.0000」 또는 「0305.10.0000」로 분류됨

- HS CODE 「0305.10.0000」와 「0305.10.0000」의 관세율은 한·아세안 협정 세율에 따라 0%가 적용됨

< HS CODE >

0305	Fish, dried, salted or in brine; smoked fish, whether or not cooked before or during the smoking process; flours, meals and pellets of fish, fit for human consumption.
0305.10.0000	Flours, meals and pellets of fish, fit for human consumption
0305.41.0000	Pacific salmon (Oncorhynchus nerka, Oncorhynchus gorboscha, Oncorhynchus keta, Oncorhynchus tshawytscha, Oncorhynchus kisutch, Oncorhynchus masou and Oncorhynchus rhodurus), Atlantic salmon (Salmo salar) and Danube salmon (Hucho hucho)

출처 : 관세청 (<http://www.customs.go.kr/>)

□ HS CODE 「0305.10.0000」와 「0305.10.0000」에 대한 수입 추이

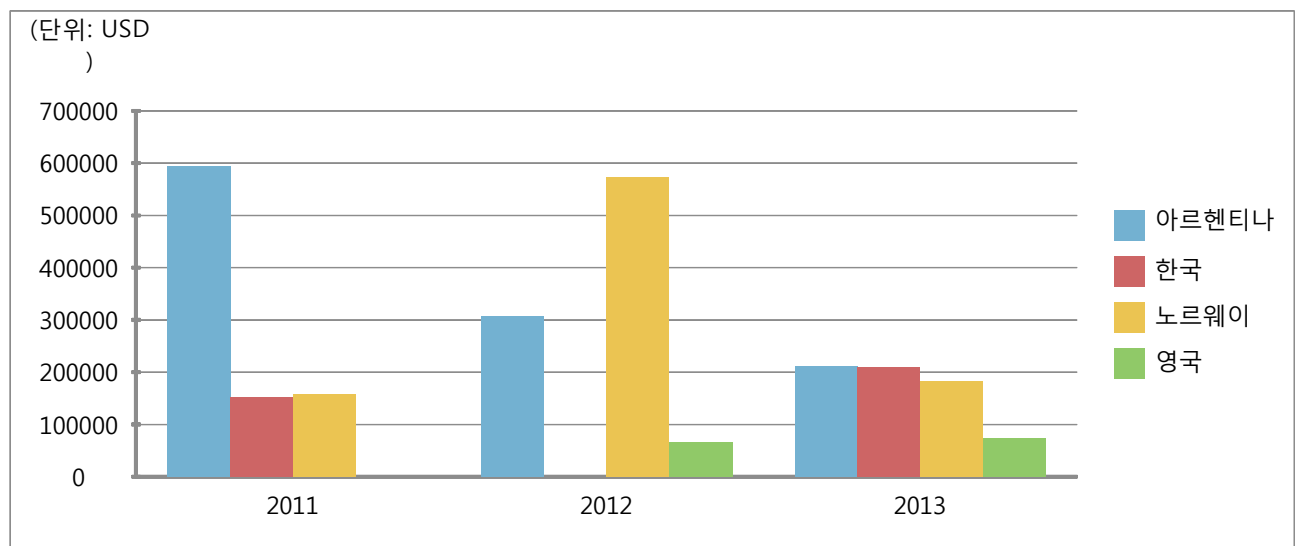
- 인도네시아는 2013년 총 89만 1,468달러의 건조·염장·염수장한 어류, 훈제한 어류를 수입하였으며, 이는 전년과 비교하여 약 48% 감소한 금액임. 주요 수입국으로는 아르헨티나, 한국, 노르웨이, 영국 등이 있음
- 이러한 어류와 관련해서 인도네시아의 최대 수입국은 아르헨티나이며, 2013년 인도네시아는 21만 1,208달러 규모의 아르헨티나 제품을 수입하였음. 이는 2012년의 30만 7,330달러에서 약 31% 하락한 금액임
- 2013년 인도네시아의 수입금액에서 아르헨티나 제품은 23.49%를 차지하였음. 그 뒤를 이어 한국산은 23.43%를, 노르웨이산은 20.58%를 점유함
- 한국의 건조, 염장, 훈제 어류에 대한 2013년 총 수입금액은 전체에서 2위를 기록

하였으며, 인도네시아는 2013년 한국으로부터 20만 9,950달러 규모의 제품을 수입함

- 2012년에서 2013년 사이 관련 제품의 가격단가는 높아지는 추세이며, 노르웨이를 제외한 대부분의 국가에서 소폭 상승함

< 인도네시아 수입 통계 >

품목: Fish, Dried, Salted Or In Brine; Smoked Fish; Fish Meal Fit For Human Consumption



Partner Country	Value (USD)		% Share		% Change	Unit Price (USD)	
	2012	2013	2012	2013	2013/2012	2012	2013
World	1,728,192	891,468	100.00	100.00	- 48.42	14.42	8.59
Argentina	307,330	211,208	17.78	23.69	- 31.28	37.12	26.32
<b>Korea South</b>	<b>0</b>	<b>208,850</b>	<b>0.00</b>	<b>23.43</b>	<b>0.00</b>	<b>0</b>	<b>4.29</b>
Norway	572,473	183,424	33.13	20.58	- 67.96	12.47	13.35
United Kingdom	66,598	73,688	3.85	8.27	10.65	38.41	43.22
China	0	64,250	0.00	7.21	0.00	0	8.03
Singapore	198,516	29,665	11.49	3.33	- 85.06	18.67	18.96
Japan	35,128	28,023	2.03	3.14	- 20.23	3.45	33.93
Taiwan	0	5,640	0.00	0.63	0.00	0	4
India	0	4,935	0.00	0.55	0.00	0	23.61
Switzerland	0	45	0.00	0.01	0.00	0	45

출처 : GTA (www.tradestatistics.com/gta)

## 2. 인도네시아 시장 동향

- 인도네시아 해양수산부에 따르면, 2012년 인도네시아의 수산물 총생산량은 약 1,526만 톤으로 집계되었음. 이 중에 어류 포획은 약 581만 톤이며, 양식업을 통한 수산물은 약 945만 톤인 것으로 나타났음.
- UN의 FAO 통계에 의하면, 2011년 인도네시아가 어류 포획 생산량에 있어서 세계 3위를 기록하였고, 양식업을 통한 생산량에서는 세계 4위의 규모를 가지고 있음
- 인도네시아 수산물의 수출금액은 2012년 약 39억 달러에 달하며, 주로 미국, 일본, 유럽으로 수출함. 인도네시아의 최대 생산지역인 자와티무르주에서 약 3분의 1의 수산물이 선적되며, 새우가 냉동어류, 신선어류와 함께 인도네시아 수산업의 주요수출 품목임
- 인도네시아 정부는 인도네시아 국민의 어류 섭취를 권장하고 있으며, 수산업을 국가식품안보를 강화하고, 충분한 단백질 공급을 보장하는 분야로 간주함. 2012년 인도네시아의 1인당 연간어류소비량은 33.8kg로 나타났으며, 이란 지난 10년 전과 비교해서 급격히 상승한 수치임
- 주요 수산물 수출국가인 노르웨이와 캐나다가 인도네시아 시장에서의 매출을 증가시키고자 하는 반면, 인도네시아 또한 전 세계 시장에서의 매출을 증가하고자 하는 청색 혁명이라는 계획을 2011년에 발표함
- 인도네시아 소비자는 중국산 제품을 제외하고는 해외유명 브랜드에 대한 선호도가 높으며, 인구 2억 5,000만명 가운데 87%가 무슬림으로 할랄 부착 제품 여부를 확인하는 것으로 알려짐
- 능력 이상의 소비를 하는 성향이 강하며, 85%의 소비자가 현장에서 구매할 물품을 결정함. 제품광고는 텍스트보다는 단순한 그림이나 영상 등을 선호하며, 집단성이 강해서 입소문 마케팅이 효과적임
- 약 1,000만명의 경제력이 있는 화교를 중심으로 이뤄진 상류층은 고급스럽고 비싼 외국식품과 음식을 선호함. 중상류층은 제품성분, 안전마크, 할랄마크(무슬림 소비자) 등을 꼼꼼하게 확인하고 구매함. 최근에는 고품질 · 안전 · 유기농식품에 대해 관심이 많은 편임

### III 인도네시아 가격 정보

- 인도네시아의 주요 온라인 식품마켓으로 Rakuten Indonesia, Sukamart 등이 존재함. 이러한 인도네시아 대형 온라인 식품마켓에서는 통조림 제품만을 취급하며 품목으로는 고등어, 참치, 정어리가 있음
- 인도네시아에서 판매되는 연어의 원산지는 대부분이 노르웨이산으로, 인도네시아의 수산물 전문취급업체가 홈페이지를 통해 연어를 취급하고 있으며, 판매되는 형태로는 통 연어, 훈제 연어, 냉동 및 냉장 살코기 연어, 저민 연어가 있음
- 훈제 연어의 경우 100g에 약 1.5달러에서 4.0달러의 가격대를 형성하고 있으며, 살코기 연어는 100g에 약 2.0달러에서 2.5달러에 판매되고 있음. 한편, 냉동 및 냉장 살코기 연어 및 다진 연어는 이보다 다소 저렴한 1.5달러에서 1.8달러의 소매가격을 보임

업체명	Indomaguro	Indomaguro	Indomaguro
제품 이미지			
제품명	FILLET (Skin on boneless, Individual vacuum pack, IQF)	KIRIMI (Skin on boneless, individual vacuum pack, size 100g, IQF)	SASHIMI CUT (Skinless boneless, 150g per pack)
가격	Rp 130,000 USD 10.35	Rp 60,000 USD 4.78	Rp45,000 USD3.58
업체명	CelineMeatShop	CelineMeatShop	Depo Ikan
제품 이미지			



<b>제품명</b>	CHILLED SALMON FILLET (Individually Vacuum Packed, IQF, 100g)	SALMON PORTION (Individually Vacuum Packed, IQF, 100g)	Salmon Mince (1pack)
<b>가격</b>	Rp 28,000 USD 2.23	Rp 28,000 USD 2.23	Rp 17,500 USD 1.39
<b>업체명</b>	Depo Ikan	Depo Ikan	SalmonHu
<b>제품 이미지</b>			
<b>제품명</b>	Fillet Salmon Norwegia (1kg)	Fillet Salmon Trout (1kg)	Frozen Salmon Fillet Skin ON Kama (1kg)
<b>가격</b>	Rp 250,000 USD 19.91	Rp 300,000 USD 23.90	Rp 195,000 USD 15.53
<b>업체명</b>	SalmonHu	Rumah Asap	IsDeli
<b>제품 이미지</b>			NO IMAGE AVAILABLE
<b>제품명</b>	Frozen Salmon Fillet Skin Less (1kg)	SLICED SMOKED SALMON 1 Pack (250g - 350g)	SMOKED SALMON (100g)
<b>가격</b>	Rp 220,000 USD 17.52	Rp 60,000 USD 4.78	Rp. 50,600 USD 4.03

출처: CelineMeatShop (<http://www.celinemeatshop.com/seafood>)

## IV 인도네시아 유통 정보

### 1. 인도네시아 유통 구조

#### □ 유통특징

- 인도네시아는 “유통구조의 민족화” 관점에서 외국기업의 유통업 참여를 배제하여 왔음. 이에 따라 전반적으로 유통구조가 정비되어 있지 않은 편이나 최근 들어 대형매장에 한하여 외국기업의 소매업 참여가 허용되면서 하이퍼마켓, 슈퍼마켓, 미니마켓 체인점들이 늘어나고 있음. 유통구조는 지극히 단순하며 수입상이 중간 유통구조를 거쳐 직접 소비자에게 판매하거나 대형백화점이 직접 수입하여 소비자에게 판매하는 경우가 대부분임
- 1997년 인도네시아의 경제위기 이후 시장에서 가격이 가장 중요한 구매결정 요인이 되면서 수입상들이 직접 도매까지 겸하는 등 중간 상인을 배제하면서 비용절감을 도모하고 있음
- 통신, 항만시설 등이 불충분하여 전국적인 상업 네트워크는 확립되어 있지 않은 편이어서 자바섬과 그 외 도서지역간, 도시와 농촌간, 생산자와 소비자간 경제의 지역적 편차가 심함

#### □ 유통단계

- 수입상이 백화점 또는 대형 슈퍼마켓인 경우에는 직접수입, 소비자 판매형태를 거치므로 도소매상 간의 유통단계는 배제되며, 전문수입상이 수입을 할 경우에는 도매업자 또는 백화점, 대형 슈퍼마켓을 거쳐 최종소비자에게 판매됨

#### □ 수입품 유통단계별 마진

- 수입의 경우 직수입과 간접수입의 두 가지 형태가 있으며, 직수입의 경우 백화점, 도매업자 또는 제조업자의 원자재 수입 등이 해당
- 간접 수입의 경우 브로커, 에이전트, 정부 대행 기관, 등록무역상 등을 통해 수입하게 되므로 2~10% 정도의 수입대행 수수료를 지불하고 10~ 30%의 마진을 붙여

소매상 또는 중간규모의 유통업체에 인도. 여기에 소매상 또는 중간규모의 유통업체가 약 30%의 마진을 붙이게 되어 최종 소비자가격 또는 RETAIL PRICE는 수입가격(CIF)+수입세+부가세+(기타 부과금 및 특소세)+HANDLING CHARGES+기타 경비(각종 금융수수료 및 보험료, 리스크 부담율)= 총수입가의 약 200 %가 됨

- 인도네시아의 경우, 보통 총수입가의 50~100% 이상의 유통 마진을 예상, 기대 수입으로 예상하는 것이 관례화되어 있음

## 2. 인도네시아 주요 유통업체 현황

- 인도네시아 소매업협회(Aprindo)에 따르면 전통재래시장의 숫자는 별도로 하고도 편의점 등 소형 소매점 4,861개, 슈퍼마켓 515개, 초대형 슈퍼마켓 75개가 운영 중. 이들 소매유통체인의 총 매출은 2011년 341억 달러에서 2012년 379억 달러 늘어났고 2013년에는 418억불로 예상되어 계속 증가추세에 있음
- 미니마트 부분에서는 인도마트와 알파마트가 시장점유율 43.16%와 40.75%를 차지해 거의 대부분의 시장을 좌지우지 하고 있음. 미니마트보다 규모가 큰 슈퍼마트 유통에서는 2008년 도의 경우 헤로가 시장점유율 14.61%를 차지해 1위를 고수하고 있으며 그 뒤를 까르푸 (13.95%), 슈퍼인도(13.35%), 푸드마트 (12.19%) 등이 따르고 있음
- 인도 5개 회사만이 진출해 있는 하이퍼마트(초대형 마트) 유통분야에서는 까르푸가 전체 시장의 48.7%를 차지하고 있으며, 그 뒤를 인도 하이퍼마트가 시장점유율 22.08%로 2위를 고수
- 마크로는 2009년 한국의 롯데마트가 인수하였고, 자카르타, 반둥, 스마랑, 수라바야, 발리, 솔로, 발릭빠빰, 메단 및 뼈칸바루 등 전국적으로 30개 이상의 매장을 운영 중
- 전통시장과 대비되는 현대시장(미니, 슈퍼, 하이퍼 마트 등)의 경우 2009년 평균 성장률이 5~10% 대였지만 그 이전에는 20%대의 고속성장을 해 왔으며, 대부분 주 도인 JAVA 섬에 집중
- 재래시장의 굳은 입지

- 
- 인도네시아 국민 소득이 아직은 낮은 수준이다 보니 저가품 지향의 구매성향을 가지고 있고, 자연스럽게 재래시장이 많이 발달함
  - 최근 들어 까르푸 등 대형 할인매장들이 급속히 성장하고 있기는 하지만 아직도 재래시장이 전혀 위축되지 않고 함께 성장해 가는 구조를 이루고 있음

□ 한국 유통업체 진출 현황

- 인도네시아에 진출한 한국 유통업체는 대형 하이퍼마켓 체인인 ‘롯데마트’로 2008년 인도네시아 대형 슈퍼마켓 체인인 PT Makro Indonesia를 인수하면서 LotteMart Wholesale의 브랜드 명으로 인도네시아 유통시장에 진출하였음

# V 인도네시아 통관 정보

## 1. 관세율

□ 관세현황

HS CODE	품목설명	관세율
0305	건조·염장·염수장한 어류, 훈제한 어류(훈제한 것에 있어서는 훈제과정 또는 훈제 전에 열로 조리한 것인지의 여부를 불문한다), 어류의 분·조분 및 펠리트(식용에 적합한 것에 한한다)	0%
0305.10.0000	어류의 분, 조분, 펠리트(식용에 적합한 것에 한한다)	0%
0305.41.0000	태평양연어(양코링쿠스 넬카·양코링쿠스 고르부스카·양코링쿠스 케타·양코링쿠스 차비차·양코링쿠스 키수츠·양코링쿠스 마소 및 양코링쿠스 로두루스), 대서양 연어(살모 살라) 및 다뉴브 연어(후코 후코)	0%

출처: 관세청(<http://www.customs.go.kr/>)

## 2. 수입 절차

□ 인도네시아는 수입업자가 여러 정부기관으로부터 수입면허를 발급받아야 하므로 수입절차가 복잡함

- 기업이 인도네시아 내에서 교역활동을 전개하기 위해서는 Surat Izin Usaha Perdagangan (SIUP: 무역면허)를 먼저 등록하여야 함
- 모든 수입업자들은 Customs Identification Number (관세청등록번호) 및 Importer Identification Number (수입자등록번호)를 발급받아야 하는데 특히, 식품 및 음료 수입업자들은 추가적으로 Importer Identification Number (IP/IT) 면허, 그리고 필요시 별도의 Registered Importer Number를 발급받아야 함

< 수입절차요약 >

파트너십 형성	기업이 수입업자가 되기 위하여 정부에 등록한다.	수출자는 수입업자에게 제품과 관련된 관계서류 및 증명서 등을 제공한다.
	SIUP	
	NIK	
	API	

수입허가 신청	수입하는 제품에 따라, 수입업자는 해당 정부부서로부터 개별적인 제품수입허가를 신청한다.		제품 등록 ML 번호
	ITPT	수산물 수입허가	
	IP/IT 원예 제품	IT 수산물 수입허가	
제품의 운송	통 관		
	실물 및 동물 제품의 검역		
	제품의 인도		

출처 : KATI (www.kati.net)

□ Surat Izin Usaha Perdagangan (SIUP : 무역면허)

- 인도네시아에서 교역활동을 수행하려는 회사는 Surat Izin UsahaPerdagangan(SIUP :무역면허)를 발급받아야 함
- SIUP에는 회사의 활동범위 및 대표자 등이 기재되며, SIUP 발급부서인 산업무역 부는 회사의 대표자에 대한 인도네시아 경찰청의 letter of good conduct(적정시민인증서)를 요구할 수가 있음
- SIUP는 인도네시아 산업무역부의 One Stop Shop Service (간편 업체 서비스)를 통해서 신청할 수 있음

< SIUP의 신청 >

Surat Izin Usaha Perdagangan(SIUP)의 신청	
요구서류	1. 기업 Articles of Association (정관) (사본) 2. 업체 주소 및 위치에 대한 확인서 3. 업체 대표자 혹은 이사의 신분증 (사본) 4. 공증된 문서
신청서 처리 소요기간	5-9 근무일
신청 비용	비용은 협상이 가능하며, 소규모 기업의 경우 최소 IDf 400,000-IDR500,000, 중견 기업의 경우 최소 IDR 600,000-IDR700,000, 대형기업의 경우 최소 IDR750,000-IDR1,000,000에서 출발한다.

출처 : KATI (www.kati.net)

□ Customs Identification Number (NIK : 관세청 등록번호)

- NIK는 관세청의 정보기술 및 입력시스템을 이용하기 위한 개인등록번호
- “관세청 등록관련” 규정에 따라 모든 수입업자, 수출업자 및 관세청 이용자는 인도네시아 관세청(DGCE)으로부터 관세청 등록번호(Nomor Induk Kepabeanan, NIK)를 발급받아야 함
  - 인도네시아 재무부 규정 No. 63/PMK/4/2011
- NIK 신청을 하려는 수입업자는 신청서 양식을 작성하여 관세청 서비스이용자의 내용, 임원 및 담당자의 신원 및 금융자료 등을 제출하여야 함. 신청서의 처리기간은 약 14일이 소요됨
- NIK는 관세청이 취소결정을 내리기까지 유효함. 관세청은 다음과 같은 이유로 NIK를 취소할 수 있음
  - 수입업자가 연속된 12개월의 기간 동안 관세청 관련 활동을 하지 않았을 경우
  - 수입업자의 제출된 자료가 변경되었음에도 이를 관세청에 신고하지 않은 경우
  - 수입업자가 관세관련 사안으로 조사를 받고 있을 경우
  - 수입업자의 사업면허가 만료가 된 경우
- 취소된 NIK는 취소결정이 발생한 일자로부터 3개월 이내에 관세청에 신청서를 제출하여 회복할 수 있음. 다음의 경우 NIK를 회복할 수 있음
  - 서비스이용자가 관세청 관련 활동의 사실을 증명할 경우
  - 서비스이용자가 관세청 등록 자료에 대한 변경신고를 제출하여, 동 변경내용이 관세청에 의해 이미 승인이 된 경우
  - 서비스이용자가 관세청 관련 형사위반 사안으로 이미 조사를 받았고, 무죄가 확정된 경우
  - 서비스이용자의 사업면허의 유효기간이 이미 연장된 경우

□ Importer Identification Number (API : 수입업자 등록번호)

- NIK와 더불어 수입업자 등록번호(API)가 필수적으로 요구 됨. 인도네시아무역부 규정 No. 54M-DAG/PER/9/2009 “수입업자 등록번호 관련” 규정에는 API가

있는 수입업자만이 수입을 할 수가 있다고 명시하고 있음.

- 관측제품, 연구개발목적의 제품, 자가 섭취의 제품, 일시적인 기간 동안 특정제품 또는 빈도가 적은 수입과 같이 특수한 경우는 API 없이도 수입이 가능함
- 장기적인 사업을 목적으로 한다면 API의 취득이 필수적임
- API는 인도네시아 투자조정위원회(BKPM) 산하 통합서비스국(PTSP)에서 신청하며, 수입업자가 사업을 영위하는 기간 동안 유효. 갱신 신청은 5년 단위로 이루어짐
- API는 API-U, API-P 두 가지 형태가 있으며 수입업자는 하나의 API만을 발급받을 수 있음
- API-U는 무역 혹은 제3자에게 이전하기 위하여 물품을 수입하는 수입업자에게 발급이 되며, API-P는 원재료, 부재료 혹은 가공공정을 위해 수입하는 수입업자에게 발급이 됨

< API의 신청 >

Importer Identification Number (API) 의 신청	
요구 서류	1. 공증된 기업 Memorandum of Association 2. 소재 지역 관할청에서 발급한 기업본사 소재지증명서(사본) 3. 투자 등록서 (사본) 4. 투자 Approval in Principle (기본승인서)(사본) 5. BKPM에서 발급한 사업면허 (사본) 6. 납세자 ID 번호 (NPWP)(사본) 7. 기업 등록 증명서 (TDP)(사본) 8. 이사회 임원의 주민 ID 카드 혹은 여권(사본) 9. IMTA(사본) 10. 이사회 전원의 붉은색 바탕의 3X4 사진 2매
신청 처리	5 근무일
신청 비용	IDR 6,000
유효 기간	5 년

출처 : KATI (www.kati.net)

- 신청이 승인되면 신청자에게는 문서형식으로 API 번호가 통지가 됨. 한국의수출자



들은 인도네시아 업체와 사업을 개시하기 이전에 협력하려는 수입업자의 API를 확인하는 것이 권장됨.

- API를 발급받은 업체들은 국제무역협력국에 매 3개월 단위로 수입내용을 보고할 의무가 있으며 다음의 경우, 수입업자의 API는 취소가 될 수가 있음
  - API가 2회에 걸쳐 효력정지를 당했을 경우
  - API가 효력정지를 당한 일자로부터 30일 이내에 재등록 의무를 충족하지 않을 경우
  - 보고 의무를 충족하지 않을 경우
  - API 신청서에 허위 정보 또는 자료를 기재하였을 경우
  - 수입 물품에 대한 책임을 다하지 않았을 경우
  - 수입관련 규정 및 조항을 위반하였을 경우
  - 수입 및 수입관련 서류를 악용한 경우
  - API의 악용과 관련된 범죄로 법원의 유죄판결을 받은 경우

□ Special Importer Identity Number (NPIK : 특수 수입업자 등록번호)

- 특수 분류 품목을 취급하는 수입업자는 NPIK 증명서를 발급 받아야하며, 해당 증명서가 없으면 수입품목은 항구에서 억류조치됨
- 특수품목에는 옥수수, 쌀, 대두, 설탕, 섬유 및 관련제품, 신발, 전자 및 완구가 포함되며, 동 조치는 국내 제조업자들에게 손실을 입히는 해당 제품들의 대규모 밀수를 방지하기 위한 조치
- NPIK를 신청하기 위해서, 수입업자들은 MoT 산하 국제무역협력국에 신청서를 제출하여야 함

< NPIK의 신청 >

Special Importer identity Number	
요구서류	1. API-U를 취득한 업체 <ul style="list-style-type: none"> <li>- API-U</li> <li>- 최근 5년간 사이의 2년 연속 수입활동 수행에 관한 보고서, 또는 최근 1년간의 수입활동수행에 관한 보고서 및 차기 1년간 해외 교역 파트너와의 구매계약서</li> </ul> 2. API-P를 취득한 업체 <ul style="list-style-type: none"> <li>- API-P</li> </ul>

	- 산업활동 허가서
신청 처리 소요 기간	10 근무일
신청 비용	무료
유효 기간	5년

출처 : KATI (www.kati.net)

- 수입업자의 신청서가 승인이 되면, 수입업자에게 NPIK가 발급이 됨.
- NPIK를 보유한 수입업자는 매월 15일에 국제무역협력국에 수입활동에 대한 서면 보고서를 제출하여야 함
- 또한, 다음의 경우에 NPIK는 취소될 수가 있음
  - NPIK의 내용에 변경, 추가, 대체를 하는 행위
  - NPIK 위반과 관련하여 법원으로부터 취소불가의 유죄판결을 받았을 경우

Product Registration (ML Number : 제품등록번호)

- 소비자보호법 (1999) 에 따라, 모든 수입제품은 National Agency of Drug and Food Control (Badan Pengawas Obat dan Makanan (BPOM) : 국가의약식품관리청)에 등록해야 함
- 수입제품은 통관 이전에 BPOM에 등록 완료해야 하며, 해당 스티커가 부착되어야 함
- 미등록된 제품을 취급하는 수입업자는 소비자보호법을 위반하는 것으로 벌과금을 부과 받음

Makanan Luar (ML : 제품등록)

- 예외품목을 제외한 모든 가공식품은 ML을 발급받아야 함. 예외품목은 다음과 같음
  - 상온에서 7일 이하의 유통기한을 가진 가공식품
  - 정부 또는 사회기관에 대한 기부행위의 가공식품
  - BPOM 등록, 연구 혹은 개인섭취 등의 특수목적을 위해 수입되는 소량의 가공식품
- ML이 많은 시간과 비용을 발생시킨다는 불만접수에 따라, BPOM은 당국의 확인

절차를 거쳐 이미 인도네시아 역내에서 유통되고 있으나 BPOM의 승인을 받지 못한 식품제품에 대하여 임시 ML을 발급. 2000년 7월부터 인도네시아 정부는 소비자보호법(1999) 시행에 들어가 수입 식품제품의 제품등록을 요구하기 시작하였으며, 이는 매우 복잡하고도 시간과 비용이 많이 소요되는 절차. 모든 수입 식품제품들은 BPOM의 시험절차를 거쳐야 함

< NPIK의 신청 >

Makanan Luar(제품등록) 번호의 신청	
요구 서류	1. 식품의 견본 2. 해당할 경우, 라벨 (10매) 및 카타로그 3. 재포장되는 제품의 경우, 재포장을 하는 인도네시아 사업체의 산업면허 및 제품생산공장의 추천서 4. 라이선스 생산의 경우, 생산하는 인도네시아 사업체의 사업면허 및 라이선스를 보유한 해외공장의 추천서 5. 수입제품의 경우, 생산공장의 추천서, 위생증명서 및 법규에 따른 방사능 무오염 증명서 6. 완성된 제품등록 서류 7. 다음과 같은 서류 : - 양식 A : 식품에 대한 일반정보, 신청자의 이름 및 주소, 공장 또는 수입업자의 상호 및 주소 - 양식 B : 제품의 성분 및 품질, 그리고 포장방법 - 양식 C : 내포장의 청결처리방법 및 봉합방법 등을 포함한 생산공정 - 양식 D : 신청자가 제출하는 서류 및 견본의 내용
신청 처리 소요 기간	6개월 이상
신청 비용	무료
유효 기간	제품은 매 5년마다 재등록을 하여야 한다

출처 : KATI (www.kati.net)

- BPOM에서 제품등록신청을 받은 후, 충분한 것으로 판단이 되면 Form M8을 발급함. 불충분한 것으로 판단된 신청내용은 Form M9과 함께 반려가 됨.
- 모든 제품은 BPOM에서 지정한 시설에서 신청자 부담으로 시험검사를 거침. 시험검사 비용은 품목당 IDR 50,000 - IDR 2,500,000, 제품당 IDR1,000,000 - IDR 10,000,000 에 이룸
- 모든 검토가 완료된 이후에, BPOM에서는 다음의 서류를 발급함
  - Form M1 : 제품등록신청이 승인이 된 경우
  - Form M2 : 제품등록신청이 조건부로 승인이 된 경우

- Form M3 : 제품등록이 거부된 경우

### 3. 통관 절차

< 수입통관절차 >

도착전	관세항구 에의 도착	하역	수입관세 및 제세	화물 검사	인도	인수
도착 24시간이전 에 관세청에 통보	관세신고서 제출	관세청 지정지역에 하역	수입관세 및 제세의납부	물품의서류 및 실물검사	관세청지역 으로 물품인도	관세청으로 부터 물품인수

출처 : KATI (www.kati.net)

- 도착전 : 운송수단이 인도네시아 관세지역으로 진입하기 최소 24시간 이전에, 운송사는 관세청에 운송수단의 도착예정을 통보해야 함. 동 통보는 다음의 내용을 포함함

< 통보내용 >

<ul style="list-style-type: none"> <li>- 운송사의 상호</li> <li>- 항공편, 선박편 등의 운송수단의 식별번호</li> <li>- 운송수단의 명칭</li> <li>- 출발항</li> <li>- 인도네시아 관세지역 진입직전의 최종 기착지</li> <li>- 목적항</li> <li>- 운송수단의 도착예정일</li> <li>- 하역예정의 포장개수, 컨테이너 수 또는 벌크물품의 물량</li> <li>- 인도네시아 관세지역 내의 다음 목적항</li> </ul>
---

출처 : KATI (www.kati.net)

— 관세 항구에서의 도착

- 운송수단이 도착하면 수입업자는 선적된 모든 화물 및 부속물과 관련하여 세관신고서를 제출해야 함. 세관신고서는 인도네시아어 또는 영어로 작성하며, 선박도착 시간으로부터 24시간 이내, 항공기 도착시간으로부터 8시간 이내, 육로운송의 경우에는 즉시 제출해야 함
- 세관신고서에는 다음과 같은 내용이 포함되어야 함. 단 일요일 및 공휴일은 제외함

< 세관신고서 내용 >

- 운송수단의 승객 및 승무원의 명단
- 운송수단의 연료/식량 공급계획
- 운송수단의 적재계획
- 총기류의 목록
- 마약류를 포함하는 치료용 의약품의 목록

출처 : KATI (www.kati.net)

- 수입물품의 하역

- 수입된 물품은 조사책임자 또는 그 권한을 위임 받은 자의 승인을 받아 세관지 제1장 수입 통관제도 역 내 지정된 장소에 하역할 수가 함. 운송사는 12시간 이내에 하역된 컨테이너 혹은 벌크물량의 수기 또는 전자목록을 관세청에게 제출함

- 수입관세 및 제세의 납부

- 수입업자는 수입되는 물품의 관세, 제세 및 부가세 등을 계산한 수입신고서 (PIB)를 준비함. 수입신고서 제출시 관세청이용자요금(Penerimaan Negara Bukan Pajak)을 내는데 이는 전자데이터교환(EDI)의 접속이용료로, 수출입 활동 자동화를 위한 IT 업무의 전송 및 유지를 위한 비용함
- 수입업자는 PIB를 제출하기 이전에 다른 수입관세를 정산하여야 함. 다음은 수입과 관련한 관세 및 제세함

< 수입관세 및 제세의 납부 >

- 수입관세 : 수입되는 물품의 유형에 따라 0% - 170%의 요율이 적용됨.
- 부가가치세 (VAT) : 요율은 0% - 10%
- 사치품 판매세 (STLG) : 제품의 유형에 따라 10%, 20%, 35%, 40% 혹은 50% 등이 적용됨
- 소득세 (PPH) : 등록된 수입업자는 2.5%, 미등록된 수입업자는 7.5%

출처 : KATI (www.kati.net)

- 위에 열거된 수입관세 및 제세는 PIB를 제출하기 전에 허가된 외환은행을 통해서 혹은 관세청 서비스사무소를 통해서 납부함
- EDI 시스템이 전면시행 되고 있는 Tanjung Priok 항구 및 Soekarno- Hatta 공항에서는 수입관세 및 제세의 납부는 전자결제를 이용하여야 함

- 화물 검사

- 수입업자가 PIB를 제출하면, 관세청 직원은 제출된 서류의 내용 및 상업송장, 포장명세, 수입관세 및 제세 납부 증거자료 등의 첨부문서들을 검토함. 관세청 직원의 판단에 따라 물품의 실물조사가 이루어질 수도 있음

– 수입물품의 인도

- 관세청이 승인하면 수입된 물품이 인도 됨. 수입물품의 인도시점은 화물 대기순서 분류에 따름
- 공식규정에는 MITA 일반(5 근무일)이외에는, 수입물품을 인도하는 시점은 3근무일이라고 명시하고 있지만, 실제 절차는 이 보다는 빠름. 실제로 녹색통로의 경우 화물을 인도받기까지 일반적으로 30분이 걸림

< 수입물품의 인도 >

1. 적색 통로 : 수입물품에 대한 실물조사 및 문서확인 이후에 Approval Letter of Goods Release (SPJM) 이 발급되고 화물이 인도.
2. 황색 통로 : 수입물품에 대한 실물조사는 생략이 되고, 문서확인 이후에 Approval Letter of Goods Release (SPJK) 이 발급되고 화물이 인도.
3. 녹색 통로 : 수입물품에 대한 실물조사는 생략이 되고, 문서확인 이후에 Approval Letter of Goods Release (SPPB) 이 발급되고 화물이 인도.
4. MITA 일반 통로 : 수입물품에 대한 실물조사 및 문서 확인 없이 화물이 일반 순위-주요 파트너에게 인도.
5. MITA 우선 통로 : 수입물품에 대한 실물조사 및 문서 확인 없이 화물이 우선순위-주요 파트너에게 인도.

출처 : KATI (www.kati.net)

– 물품의 인수

- 물품은 하역일로부터 최장 2개월의 기간 동안 함구의 임시창고(창고 혹은 노상 장소)에 보관될 수 있음. 그러나 Tanjung Priok 항의 경우, 임시보관의 최장기간은 1개월이므로 지정된 기간 내에 통관허가를 받지 않은 물품은 소유권자가 없는 물품으로 분류되어 관세청이 제거, 폐기, 재수출 혹은 경매를 통하여 판매할 수 있는 권리를 가짐

## VI 인도네시아 검역 정보

### □ 할랄

#### - 정의와 분류

- 할랄(Halal)의 사전적 의미는 이슬람법(Shariah)에 따라 ‘허용되는 것’을 의미하며, 이슬람법에서 ‘금지되는 것’은 하람(Haram)이라고 함

#### - 할랄의 분류

- 모든 종류의 채소, 과일, 곡류 등 非육류성 식품과 모든 종류의 해산물은 할랄임
- 육류는 주로 양, 소, 닭 등 허용된 고기로 한정되며 ‘신의 이름으로’라는 주문을 외운 뒤 단칼에 정맥을 끊어 도살하는 등 할랄에서 허용된 방법으로 도축된 것만 할랄 식품으로 인정됨
- 과자, 빵이나 주스 등 가공식품도 돼지나 알코올 성분이 없어야 함

#### - 하람의 종류

- 돼지고기 및 이와 관련된 음식, 피와 이와 관련된 부산물, 육식 동물의고기, 파충류 및 곤충은 하람임
- 허용된 육류이나 도살 전에 코란의 기도문을 암송하고 지정한 순서 및 메카방향대로 도살하지 않은 고기, 다른 신의 이름으로 도살한 고기, 죽은 동물, 알코올 성분이 있어 사람들을 취하게 만드는 것은 금지되는 식품임

### □ 할랄 인증

#### < 할랄 인증 대상 품목 >

식품/음료류	농, 축, 해산물류	제약/화장품류	원재료류
장, 소스류	우.계육/가공	비타민	당,염류
생수, 음료	유제품	건강식품	향신료, 색소
냉동식품	소시지류	스킨케어제품	밀가루
가공식품	어묵류	염색제품	조미료
제과, 제빵	캔 가공품	색조화장품	용매제
전통식품	과일가공품	식용류	

출처 : KATI (www.kati.net)

## □ 인증기관

- 세계적으로 300여 개의 할랄인증 기구가 있으며 각각의 웹사이트를 통해 이미 인증된 할랄제품에 대한 자세한 정보와 자료들을 제공하고 있음
  - 대표적으로 할랄산업발전협회(www.hdcglobal.com)는 2006년 9월 18일창립되었으며 할랄 산업의 발전을 지원하고 있음. 할랄 인증 절차는 국가별로 약간의 차이가 있으며, 아직까지 세계 할랄인증 표준이 없어 국제적인 인지도가 있는 할랄 인증 기관의 인증을 받는 것이 유리함. 말레이시아와 인도네시아 할랄인증은 전 세계적으로 인정받고 있음
  - 한국 이슬람교 중앙회 및 한국 이슬람협회에서도 할랄 인증을 해주고 있으나 국제적으로 인지도가 낮아 인정하지 않는 국가가 있음
- 기본절차는 할랄 인증 기관에 신청서 접수 후 정해진 양식에 따라 인증 비용을 지불한 뒤 검사기관의 검사가 이루어지고 최종보고서를 바탕으로 심사위원회가 인증서 발행여부를 결정함
  - 인증이 결정된 후엔 할랄 로고를 제품의 포장 표면에 인쇄할 수 있도록 허용됨
- 말레이시아에서 할랄 증명을 관장하는 기관은 말레이시아 이슬람 발전부(JAKIM)임. 제품의 할랄 상태를 확인하는 책임은 공장을 공식 현장 조사하는 것뿐 아니라 원료의 할랄 상태를 어떻게 항상 유지 및 감시하는지검사하는 것과 관련이 있음
- JAKIM은 주 이슬람종교위원회(MAIN)/ 주 이슬람종교부(JAIN)가 수행한 할랄 증명도 인정함
- 2010년 12월 현재, JAKIM이 인정한 외국 할랄 증명 기관은 51곳임. 이 기관과 그 로고에 관한 정보는 할랄 포털(<http://www.halal.gov.my>)이나 외국 할랄 증명 기관이 열거된 브로셔(JAKIM 할랄허브부에서구할 수 있음)를 통해 얻을 수 있음
- 할랄 증명서는 세 가지 범주의 신청에 따라 발급되며, 그 세 가지 범주는 다음과 같음
  - 식품과 화장품 같은 제품/소비재
  - 식품 사업장(호텔 주방/ 매점, 프랜차이즈 상점/ 식당가, 음식점 같은모든 상설 식사 장소 포함)



- 도축장/ 도살장

- 또한 할랄 증명서를 승인하기 전에 제품 가공, 관리, 보관, 설비, 유통 측면의사업장 검사는 필수적인 절차임. 이러한 기본 원칙과 절차를 지키면 할랄증명서가 발급되고 이를 위반하면 증명서는 취소됨

- 인증절차

- 단계별 절차

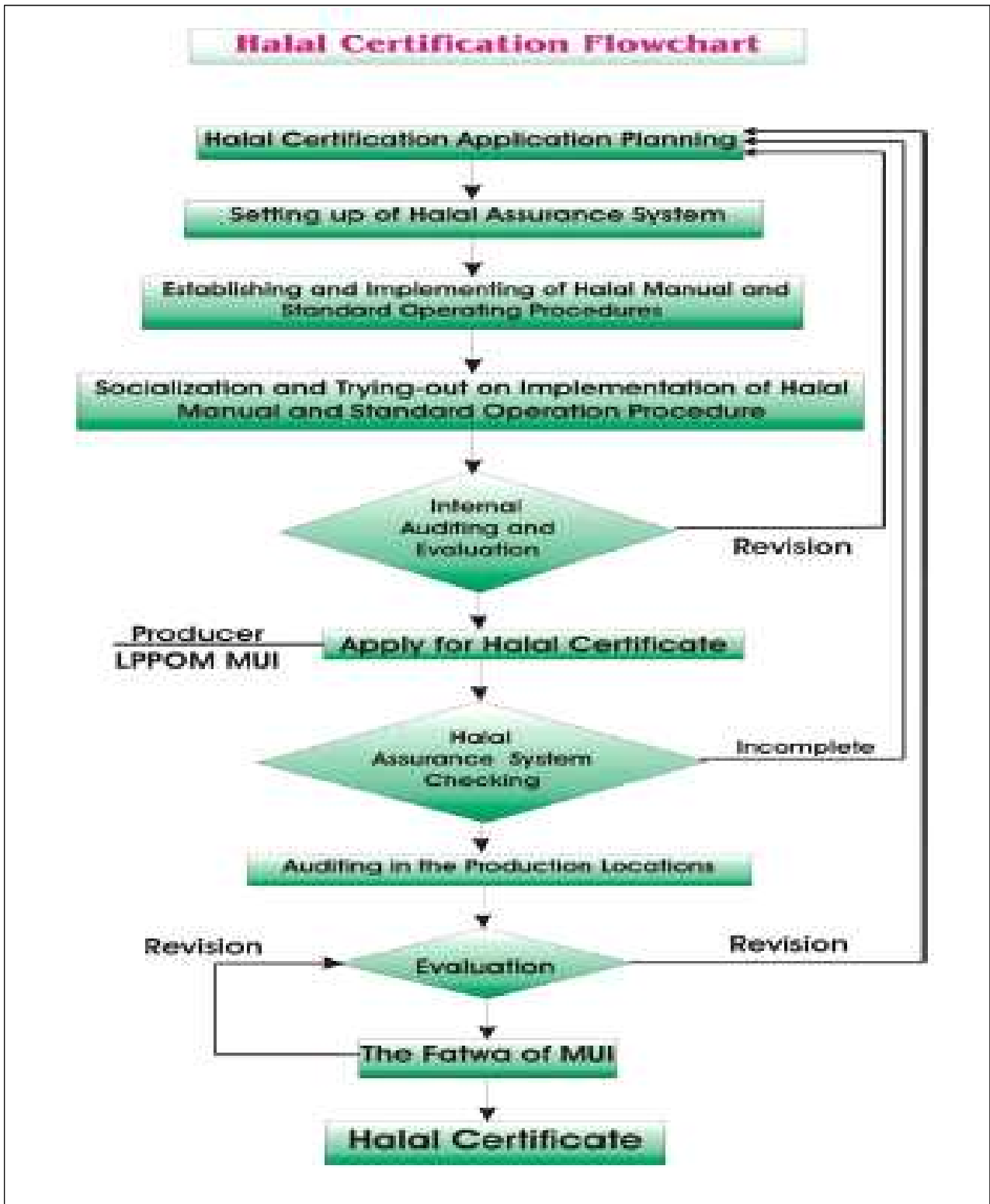
- 1단계: 사전검사 (Pre-Audit) : 신청업체의 서류 검토 및 검사 일정,확정과 공장 방문 구성
- 2단계: 공정검사 (Process Audit) : 2명의 심사위원이 제품, 생산공정, 공장 심사
- 3단계: 사후검사 (Post-Audit) : 6개월마다 인증업체는 LPPOM-MUI에원재료, 공급업체, 생산 공정 등의 변경사항을 보고. (\*사전 통보없이 해당 업체를 방문하여 검사를 실시하기도 함)

- 신청서 접수시 구비서류

- 기업/사업체 등록증
- 공장 및 창고 설비 위치도
- 식품 주요 재료에 대한 할랄 인증서 및 제품 상세 정보
- 공정 도표 및 생산 절차
- 현지 당국의 생산 허가증
- 화장품 및 의약품 관련 당국의 생산 허가증 (건강용품 및 화장품에 해당)
- HACCP, ISO, GHP, GMP, TQM, VHM, LPV 등의 서류 (해당시)
- 신분증, 여권 사본
- 기타 사업 허가증 사본 (해당시)
- 사업명과 사업 유형 정보
- 기업 지사 위치 정보
- 제품명, 메뉴명 정보
- 생산업체, 재료 공급업체 정보
- 포장 재료 정보
- 제품 프로세스 흐름도
- 사업 장소 위치 지도

- 할랄 인증 효력은 Halal Certificate 발급이 된 후 2년간 유효하며 이후연장 신청이 가능함

< 할랄 인증 절차 >



출처 : KATI (www.kati.net)

## Ⅶ 인도네시아 라벨링 정보

### □ 라벨링

- 식품 라벨링 및 광고 규정에 따라, 식품 라벨링은 다음의 최소한의 정보를 표기하여야 함
  - 제품의 명칭
  - 미터법에 의한 순중량 또는 순용량
  - 제조자 혹은 수입업자의 상호 및 주소
  - 등록번호 성분표 혹은 성분 목록
  - 제품의 유통기일
  - 생산일자 혹은 생산번호
- 수입제품의 라벨링에 사용되는 언어는 인도네시아어, 아라비아 숫자 혹은 라틴어로 제한이 됨
- 식품 라벨링의 구체적 내용 이외에, 소비자 보호법(1999)은 오해소지가 있는 주장에 대한 일반 금지조항들을 명시하고 있음. 동 금지조항들은 광범위한 것으로, 소비자들을 비윤리적 기업사례로부터 보호하기 위한 목적을 가지고 있음
- 무역부 규정 No.62/M-Dag/Per/12/2009 - “제품 라벨링 의무 관련”에 따라, 인도네시아에 포장식품을 수입하는 업체가 식품에 “halal”을 표기하고자 하면 동 내용에 대한 별도의 라벨링을 해야 함
- 수입업자는 인도네시아어가 포함이 된 라벨링 견본을 국내 교역국에 제출하고 라벨링 견본이 승인이 되면, 5 근무일 이내로 라벨링 인증서가 발급이 됨

### □ 포장식품 라벨링 요구조건

- 식품 라벨링 조건은 매우 광범위하여 제품의 유형에 따라 라벨링 요구조건이 상이함. 라벨링 요구조건은 소매목적의 포장식품에만 해당되며 다량 구매 혹은 업소/기관용 식품제품은 방사전조사 및 식품첨가제의 규정만 적용 받음
- 시장에서 판매되는 대부분의 포장식품은 제품의 영양소 내용을 표시하고 있음. 이

러한 영양소 라벨링은 규정 No.62 (1999) “식품 라벨링 및 광고”의 적용을 받음

- 영양소 정보표시는 비타민, 미네랄, 기타 영양소 보충제 등의 내용들을 포함하여야 하며 다음의 순서에 따름. 지방분, 단백질, 탄수화물 등에서 발생하는 에너지양에 기초한 전체 에너지양, 소금, 지방, 포화지방, 콜레스테롤, 탄수화물, 섬유질, 설탕, 비타민 및 미네랄 등의 총량
  - 건강혜택에 관한 주장은 제품의 성분 및 일상적 일일 섭취량에 근거해야 하며, 암시적인 주장은 허용되지 않음
- 영양 및 건강 홍보 문구는 영양소 주장의 요구조건에 따라 표시하는 것이 가능함
  - 영양 내용 : 제품 1회 섭취량이 일일 영양소 기준치의 최소 5%를 포함할 경우
  - 낮은 칼로리 : 유사제품과 비교하여 1회 섭취량의 칼로리량이 25% 이상 적을 경우
  - 저 칼로리 : 제품의 1회 섭취량의 칼로리량이 40kcal 이하인 경우
  - 무 칼로리 : 제품의 1회 섭취량의 칼로리량이 5kcal 이하인 경우
  - 단백질 증강 : 제품의 칼로리량 중 20% 이상이 단백질이며, 1회 섭취량에 최소 10 그램의 단백질이 포함될 경우
  - 낮은 지방 : 제품의 1회 섭취량에 포함된 지방이 3 그램 이하이거나, 1회 섭취량이 50 그램 이하일 때 총 50 그램의 경우
  - 무 지방 : 제품의 1회 섭취량에 포함된 지방이 0.5 그램 이하일 경우
  - 낮은 포화지방 : 제품의 1회 섭취량에 포함된 포화지방이 1 그램 이하 이며, 칼로리의 총량 중 포화지방의 칼로리가 15% 미만일 경우, 또는, 스낵 혹은 음식 제품의 100 그램당 포화지방이 1 그램 이하 이며, 칼로리의 총량 중 포화지방의 칼로리가 10% 미만의 경우
  - 적은 포화지방 : 유사제품과 비교하여 1회 섭취량의 포화지방 함량이 25% 이상 적을 경우
  - 무 포화지방 : 제품이 100 그램/100 ml 당 포화지방 함량이 0.5 그램 이하일 경우
  - 낮은 콜레스테롤 : 유사제품과 비교하여 1회 섭취량의 콜레스테롤 함량이 25% 이상 적고, 1회 섭취량의 포화지방 함량이 2 그램 이하일 경우
  - 저 콜레스테롤 : 제품의 1회 섭취량에 포함된 콜레스테롤량이 20 밀리그램 이하 이고, 포화지방 함량이 2 그램 이하이거나, 또는, 1회 섭취량이 50 그램 이하일 때 총 50 그램의 경우

- 무 콜레스테롤 : 제품의 1회 섭취량에 포함된 콜레스테롤량이 2 밀리그램 이하 일 경우

- 건강홍보문구는 적법한 연구에 의해 증명되어야 한다. 오해의 소지가 없는 기능성 주장만이 가능하며 허용되는 그리고 허용되지 않는 표현은 다음과 같음

< 건강표시사례 >

건강 표시 사례	
허용되는 표현 칼슘은 튼튼한 뼈 및 치아의 발달에 도움이 된다 단백질은 신체조직의 발달 및 회복에 도움이 된다 철은 적혈구 형성의 요인이다 비타민 E는 지방이 산화되는 것을 방지해 준다	허용되지 않는 표현 자연섬유질이 포함된 음식은 건강 및 활력을 향상시켜준다 아동 및 유아용 DHA 함유 식품은 뇌세포 및 지능의 증가에 도움이 된다 간장은 IQ를 향상시킨다

출처 : KATI

- 제품별 구체적인 라벨링 요구조건은 다음과 같음

- 돼지고기가 함유된 식품 : 붉은색 사각 박스 안에 돼지의 그림과 함께 붉은색, universe medium corps 12폰트로, “MENGANDUNG BABI” (돼지고기 함유) 의 표시가 있어야 함.
- 가당 연유 : 붉은색 사각 박스 안에 붉은 색, universe medium corps 8폰트로, “Perhatikan! Tidak Cocok untuk Bayi” (주의! 유아에게 적합하지 않음) 의 표시가 있어야 함
- 알콜 음료의 경우, 라벨링에 “MINUMAN BERALKOHOL, DIBAWAHUMUR 21 TAHUN ATAU WANITA HAMIL DILARANG MINUM” (21세미만 및 임신부에 의한 사용 금지) 라는 문구가 있어야 함
- 방사선 조사된 포장식품은 “RADURA: PANGAN IRADIASI” (방사선조사식품)의 문구, 방사선조사의 이유 및 해당의 로고가 표시되어야 한다. 또한 추가적으로 방사선시설의 상호 및 주소, 방사선조사의 년월 및 방사선 조사가 실시된 국가 등의 정보도 포함이 되어져야 한다. 식품이 재-방사선조사가 되지 못하는 것이라면, 라벨링에는 “TIDAK BOLEH DIRADIASI ULANG” (재-방사선조사 불가) 의 문구가 있어야함
- 유전자 조작으로 발생한 식품은, 라벨링에 “PANGAN REKAYASAGENETIKA” (유전자조작식품)의 문구가 포함되어야함
- 식품이 인도네시아의 이슬람표준을 충족한 것으로 승인을 받았다면, 포장재에 “Halal” 이라는 문구가 있어야 함

< 각종 마크 >



출처 : KATI

< 올바른 라벨링 사례 >

1. 제품 명칭
2. 성분
3. 용량
4. BPOM 등록번호
5. 수입자
6. 영양소 정보
7. HALAL 인증
8. 유통기한



출처 : KATI (www.kati.net)

---

## VIII 인도네시아 바이어 정보

---

※ 바이어 리스트 및 컨택 내역은 별도 첨부한 엑셀 파일(바이어 상담내역)을  
확인 바랍니다.

---

※ 참고자료

- 글로벌 윈도우 : [www.global window.org](http://www.globalwindow.org)
- 주한인도네시아기관 : [www.jetro.go.jp/korea/co/jp](http://www.jetro.go.jp/korea/co/jp)
- 관세청 : [www.customs.go.kr](http://www.customs.go.kr)
- GTA : [www.tradestatistics.com/gta](http://www.tradestatistics.com/gta)
- 인도네시아 총무성 : [www.soumu.go.jp](http://www.soumu.go.jp)
- 인도네시아 후생노동성 : [www.mhlw.go.jp](http://www.mhlw.go.jp)
- 인도네시아 농림수산업부 : [www.maff.go.jp](http://www.maff.go.jp)
- 인도네시아 농축산업진흥기구 : [www.alic.go.jp](http://www.alic.go.jp)
- 라쿠텐 : [global.rakuten.com](http://global.rakuten.com)
- 야후재팬 : [shopping.yahoo.co.jp](http://shopping.yahoo.co.jp)
- 아마존재팬 : [www.amazon.co.jp](http://www.amazon.co.jp)
- KOTRA : [www.global window.org](http://www.globalwindow.org)
- KATI : [www.kati.net](http://www.kati.net)
- Tokobagus : <http://www.tokobagus.com/>
- Qoo10 : <http://www.qoo10.co.id/>