



MINI Market Report

국가	중국
제품	굴

주관사 : aT 한국농수산물유통공사

CONTENTS

I. 중국 마케팅 방안	1
1. 중국 시장 특징	1
2. 중국 시장 진출 TIP	1
II. 중국 시장 정보	3
1. 수입 동향	3
2. 생산 동향	4
3. 소비 동향	5
III. 중국 가격 정보	7
1. 중국산 굴 가격	7
2. 수입산 굴 가격	10
IV. 중국 유통 정보	13
1. 유통 절차	13
2. 유통 구조	14
V. 중국 통관 정보	19
1. 관세율	19
2. 통관 절차	19
3. 통관 거부사례	25
VI. 중국 검역 정보	27
VII. 중국 라벨링 정보	36
VIII. 중국 바이어 정보	39

※ 참고자료

I 중국 마케팅 방안

1. 중국 시장 특징

□ 한국 식품 선호도 증가

- 중국의 경제가 발전하고 국제화 수준이 높아지는 현재 한류의 영향 등으로 중국에서 한국 식품의 인기가 높아지고 있음
- 현재 중국에는 다양한 원산지에서 온 여러 종류의 수입 상품이 진출한 상황이며, 특히 한국산 김치, 김, 바나나 우유 등은 중국 전역의 어느 지역을 가도 쉽게 구입할 수 있음

□ 수입식품 통관검역 엄격

- 중국의 경우 자국 식품 기업 보호를 위해 수입식품에 대한 검역체계 및 통관절차의 벽이 매우 높은 편임
- 특히, 늘어나는 한국식품 수입업체들의 난립과 경쟁으로 인한 납품단가를 낮추기 위해 수입가격을 최대한 낮춰 세관에 신고하다 적발되는 경우가 종종 발생하여 중국세관에서는 한국식품 수입시 가격심사를 강화하고 있는 실정

□ 중문 라벨 검사 엄격

- 중문 포장라벨 심의, 식품안전관리법에 따른 제품별 등록 등 식품수입에 필요한 검역 및 세관통관절차 등 각종 절차를 마치는데 약 한달 반 소요

2. 중국 시장 진출 TIP

□ 한류 등 활용한 다양한 마케팅 방안 강구

- 한류열풍으로 한국 제품 선호도가 높아지는 가운데, 중국 내 한국 드라마 방영이

증가하면서 한국 식품에 대한 관심이 더욱 확대되고 있음

- 한국 중소기업의 경우 기업 및 제품의 인지도가 낮기 때문에 한국산 제품이라는 점을 부각해야 할 것임

□ 신뢰성과 가격경쟁력이 관건

- 식품은 생명과 직접 관련이 있는 제품이기 때문에 신뢰성을 담보로 해야 하며, 가격 경쟁력 확보가 필수적임

□ 현지 바이어에 주기적인 제품 홍보 필요

- 각 바이어별로 원하는 제품라인과 구매 타이밍이 각각 다르기 때문에 수출하고자 하는 제품에 대한 주기적인 홍보가 필수적임

□ 홍콩으로 우회 진출 전략 필요

- 홍콩은 중국 내륙 트렌드를 이끌어가는 지역으로, 중국 진출의 교두보 역할을 하고 있음
- 이에 많은 기업들이 중국 진출 전에 홍콩 시장에서 제품 테스트를 진행한 이후 중국 진출 또는 중국 법인 설립을 검토하는 것으로 관측
- 수입 제품에 대한 규제가 엄격한 중국으로 먼저 진출하기 보다는 자유무역지대인 홍콩으로 선 진출하는 것도 바람직

II 중국 시장 정보

1. 수입 동향

□ 신선굴의 가장 근접한 HS CODE는 「0307.11.10」 으로 파악되었음

HS CODE	내용
0307	연체동물 <껍데기가 붙어 있는 것인지의 여부를 불문하고 산 것 신선·냉장·냉동· 건조·염장 또는 염수장한것>
0307.11.90	기타

출처 : 관세청(www.customs.go.kr)

□ HS CODE 「030711」 에 대한 중국의 수입 추이(2013년)

China Import Statistics						
Commodity: 030711, Oysters, Live, Fresh Or Chilled						
Calendar Year: 2012 - 2013						
Partner Country	United States Dollars		% Share		% Change	
	2012	2013	2012	2013	2013/2012	
World	9,001,235	10,965,661	100.00	100.00	21.82	
1 France	5,666,510	7,936,866	62.95	72.38	40.07	
2 Australia	889,960	967,542	9.89	8.82	8.72	
3 United States	753,629	621,566	8.37	5.67	- 17.52	
4 Korea South	945,188	524,216	10.50	4.78	- 44.54	
5 New Zealand	70,845	461,411	0.79	4.21	551.30	
6 Canada	136,698	180,048	1.52	1.64	31.71	
7 Namibia	358,912	179,257	3.99	1.63	- 50.06	
8 Japan	164,250	44,668	1.82	0.41	- 72.80	
9 United Kingdom	244	32,539	0.00	0.30	∞	
10 Ireland	0	15,027	0.00	0.14	0.00	

출처 : GTA(<http://www.gtis.com/gta/>)

- 유럽 최대 굴 생산국인 프랑스산의 굴 수입이 가장 많은 것으로 나타남
- 한국의 대중 굴 수출액은 2012년 94만 5,188 달러, 2013년 52만 4,216 달러를 기록하며 프랑스, 호주, 미국에 이어 4위를 차지함
- 2013년의 통계를 보면 한국산 굴 수입량은 44.54% 감소한 것으로 집계 되었는데, 프랑스와 뉴질랜드의 굴 수입이 많이 늘어남에 따른 영향의 결과로 판단 됨

2. 생산 동향

□ 중국 굴 생산량은 '11년기준 3,756천톤으로 '08년 하락이후 지속 상승세

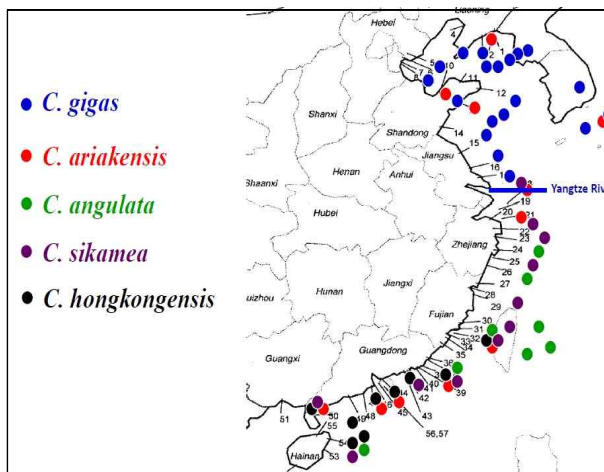
- 주요 생산품종은 *Crassostrea gigas* (Pacific Oyster), *Crassostrea hongkongensis*, *Crassostrea angulata* 등 *Crassostrea* 속임
- 중국 생산면적은 '10년 기준 100,000ha이상이며, 양식 연체류의 34.4%를 차지함
- 최대 생산지는 복건성, Guandong, 산둥성, Guangxi 등 임

(단위 : 톤)

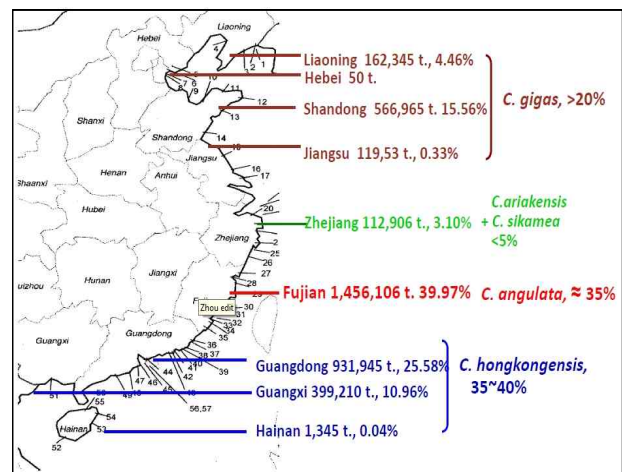
2007년	2008년	2009년	2010년	2011년
3,508,934	3,354,382	3,503,782	3,642,829	3,756,310

* 자료 : FAO STAT

〈 중국 Genus *Crassostrea* 굴 분포도 〉



〈 중국 양식굴 생산지역(2010년) 〉



* 자료 : Xiao LIU(2012), Oyster World Congress

3. 소비 동향

- 굴은 예전부터 중국의 전통적인 식자재중의 하나로 중국의 선조들은 오래전부터 굴의 영양성분과 굴의 원기보충, 기력회복 등 약재기능과 건강과 미용 등에 사용했음
- 중국의 굴 소비지역과 생산지역은 일치하는 편으로 주요 소비지역은 동남연해지역과 일부 소비수준이 높은 대중소형 도시임
 - 광둥, 복건, 강소, 절강, 해남과 상해, 천진, 요령, 산둥 북경 등임
- 중국내륙소비의 굴 소비품종은 국내 양식의 4종류 위주 소비
- 일부 해안지역 대도시를 제외하고 내륙지역은 굴요리가 보편화 되어 있지 않음
 - 건조굴, 냉동굴은 주로 분식집, 샤브샤브 전문점 등 음식점에서 식재료나 약재로 쓰임
 - 일반 대형유통매장과 일반 중소형 재래시장에서는 건조굴을 판매하지 않음
 - 냉동굴을 신선굴 대체품으로 집에서 튀김이나 샤브샤브용으로 많이 사용하고 있음
 - 냉동굴 중에서도 한입에 먹기 편한 7~8cm정도 크기의 사이즈를 선호
 - 수입산 생굴은 생굴 전문점 (Oyster Bar), 유통매장, 호텔뷔페 등에서 소비가 이루어지고 있음
- 가공 및 소비형태
 - 현재 굴의 가공형태는 신선, 말린, 즉석진공포장, 통조림 형태 등이 있음

<굴 가공형태>



□ 소비형태

<주요 굴 요리>



- 중국소비자들의 굴 소비는 크게 가정소비와 식당소비 두 가지 형태
- 가정소비는 주로 신선한 생굴을 탕으로 요리하며 이외에 찜, 튀김, 구이, 계란볶음 등 다양한 편. 반면 호텔, 레스토랑에서는 냉동 굴을 찜요리 위주로 소비

III 중국 가격 정보

- 온라인 가격조사는 중국 온라인 쇼핑몰인 타오바오(www.taobao.com), 텡마오(www.tmall.com), 1호점(www.1yhd.com)에서 판매되고 있는 제품의 가격을 조사함
 - 가격 조사 품목으로는 생굴, 건조굴, 가공식품 등을 조사하였음
 - 수입산 굴 검색 시 프랑스산 굴 판매자가 가장 많은 것으로 파악되었으며, 그 외 한국, 네덜란드, 호주, 일본 등이 검색 됨
 - 수입산 굴은 국내산 굴보다 약 2~3배 이상 비싼 가격에 판매되고 있음
 - 제품의 특성상 해안가 지역에 거주하는 판매자들이 대부분인 것으로 파악됨
 - 한국산 굴을 검색 시 생굴, 굴젓, 굴소스, 튀김가루 제품이 검색됨

1. 중국산 굴 가격

- 생굴 가격

업체명	恒昌生蚝配送中心	青岛优鲜水产贸易有限公司	青岛市沙子口渔港码头
제품 이미지			
제품명	청도생굴	청도생굴	청도생굴
가격	CNY 87	CNY 29.8	CNY 25
	USD 14.21	USD 4.87	USD 4.08
중량	30개	500g	500g

업체명	乐口福海鲜美食坊	U鲜送	湛江生蚝丸子
제품 이미지			
제품명	생굴	생굴	생굴
가격	CNY 17	CNY 42.8	CNY 28
	USD 2.78	USD 6.99	USD 4.57
중량	500g	500g	400g

□ 건조 굴

업체명	食福记	绿帝	厦门市翔安区大嶝镇渔家
제품 이미지			
제품명	건조굴	건조굴	건조굴
가격	CNY 75	CNY 79	CNY 35
	USD 12.25	USD 12.91	USD 5.72
중량	250g	220g	500g

업체명	海陵岛阿妹海味干晒场	安达海味店	北部湾干海味店
제품 이미지			
제품명	건조굴	건조굴	건조굴
가격	CNY 25	CNY 47.5	CNY 65
	USD 4.08	USD 7.76	USD 10.62
중량	250g	250g	500g

□ 통조림 굴

업체명	东兴市怡诚食品开发有限公司	荣成汇英食品有限公司	荣成市丰宏越海珍品有限公司
제조국	중국	중국	중국
제품 이미지			
제품명	숯불구이굴	찜 굴	생굴
가격	CNY 12.5	CNY 11.98	CNY 10.8
	USD 2.04	USD 1.96	USD 1.76
중량	55g	226g	85g

업체명	大洋世家	丹东鸿洋食品有限公司	梅林易拉罐牡蛎
제조국	중국	중국	중국
제품 이미지			
제품명	香辣牡蛎	红烧牡蛎	梅林牡蛎
가격	CNY 85.29	CNY 10.60	CNY 3.5
	USD 13.93	USD 1.73	USD 0.57
중량	500g	85g	85g

2. 수입산 굴 가격

□ 수입산 굴

업체명	新瑞 TB进口食品	四海海味坊	上海宇古实业有限公司
생산국	프랑스	프랑스	호주
제품 이미지			
제품명	생굴	생굴	생굴
가격	CNY 113.10	CNY 27.5	CNY 188
	USD 18.48	USD 4.49	USD 30.71
중량	500g	150g	750g

업체명	肴易食	聚蟹德	鸿璞
생산국	네덜란드	네덜란드	일본
제품 이미지			
제품명	생굴	생굴	샤브샤브용굴
가격	CNY 98-126	CNY 126	CNY 170
	USD 16.01-20.58	USD 20.58	USD 27.77
중량	60g	60g	1000g

□ 한국산 굴 및 굴 가공식품

업체명	獐子岛集团股份有限公司大连金	동원물산	北京绿源润达商贸有限公司
생산국	한국	한국	한국
제품 이미지			
제품명	굴	굴	굴
가격	CNY 122.95	CNY 130	CNY 250
	USD 20.09	USD 21.24	USD 40.84
중량	500g	500g	500g

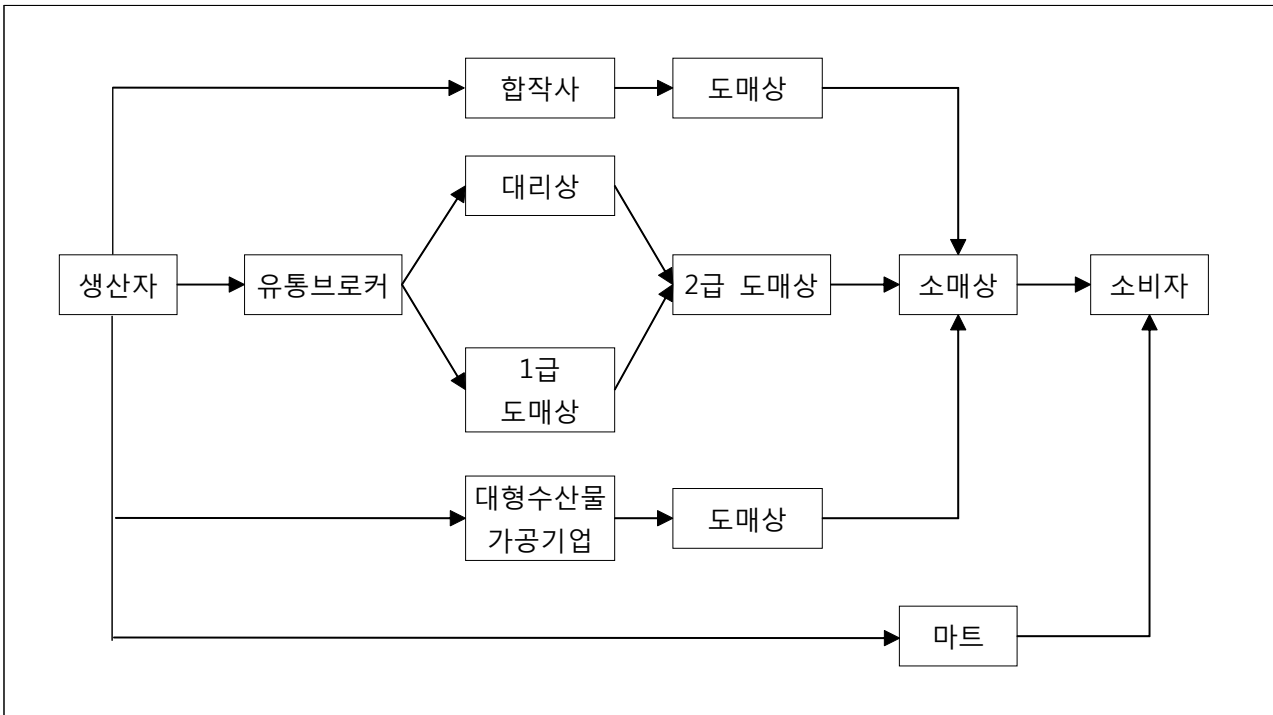
업체명	청정원	청정원	청정원
생산국	한국	한국	한국
제품 이미지			
제품명	해물 굴소스	해물 굴소스	프리미엄 굴소스
가격	CNY 24	CNY 25	CNY 28
	USD 3.92	USD 4.08	USD 4.57
중량	207ml	250ml	500ml

업체명	청정원	대일수산	서해수산식품
생산국	한국	한국	한국
제품 이미지			
제품명	굴소스	올리브 훈제굴	굴젓
가격	CNY 58	CNY 17	CNY 308
	USD 9.48	USD 2.78	USD 50.32
중량	500ml	85g	960g

출처 : 타오바오(www.taobao.com), 텐마오(www.tmall.com), 1호점(www.1yhd.com)

IV 중국 유통 정보

1. 유통 절차



출처 : 中國商貿

- 수산품이 유통과정에서 심하게 변질, 부패되는 이유는 유통 환절이 너무 복잡하고 체계화되지 못하기 때문
- 중국 수산품 유통은 대부분 유통 브로커를 통해 대리상이나 1급 도매상을 거쳐 2급 도매상 → 소매상 → 소비자에게 최종 판매됨
- 이 밖에 합작사나 대형 축산물 가공기업 등이 도매상을 통해 소매상→소비자에게 유통되는 구조가 최근 늘어나고 있으며, 또 생산자들이 직접 마트에 납품한 후 최종 소비자에게 판매되는 루트도 있음

□ 수산물 유통시장

- 수산물 전문도매시장은 30개정도이며, 이 도매시장은 냉장, 운송, 도매와 소매로

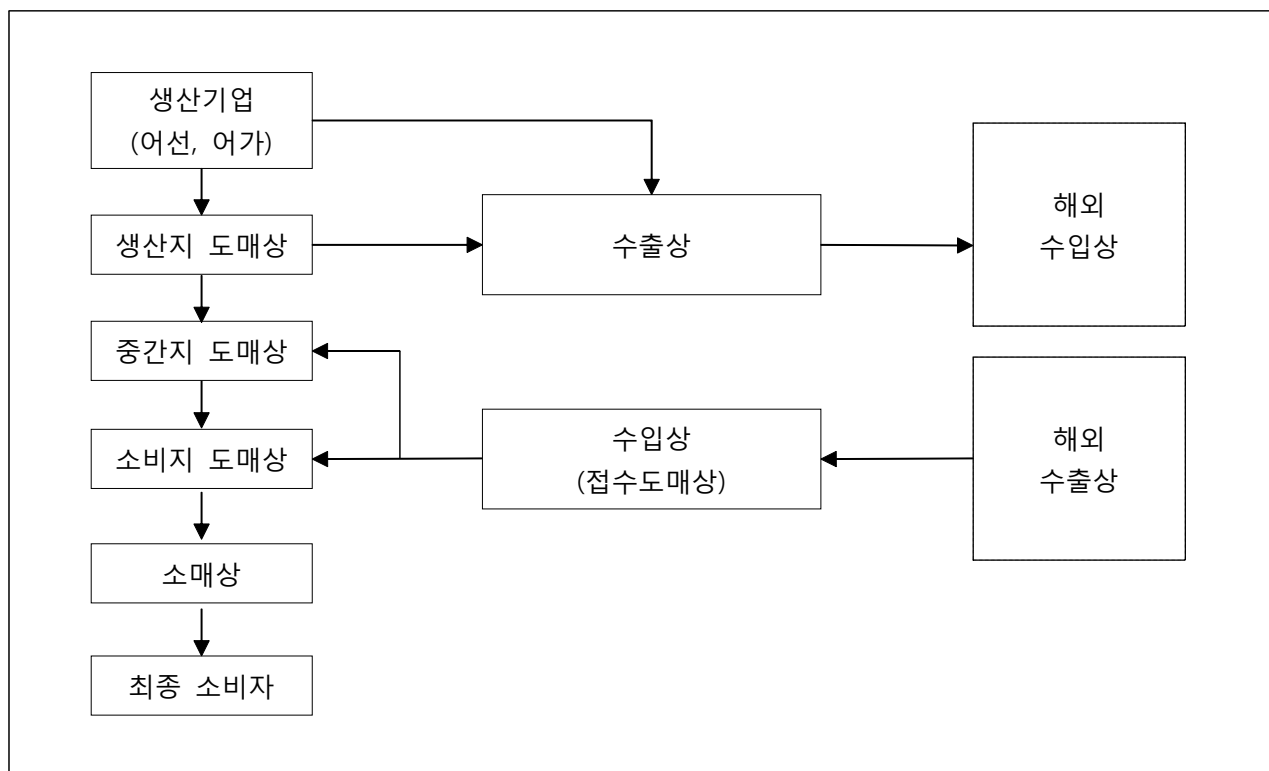
통합되어 수산물 유통의 발전 촉진에 적극적인 역할을 하고 있음

- 이 외에 중국의 기타 교역 형태 장소인 대형농수산물 시장 내의 수산물점포 수 또한 빠르게 증가하는 추세. 2007년 1억 위안 이상 수산물 거래 전문도매시장은 120개 정도로 총판매장 수는 5,945개, 영업면적은 2.34km², 총 교역액은 인민폐 1,293억 200만원이며 이 중에서 도매는 1,187억 600만원, 소매는 105억 600만원 집계됨

2. 유통 구조

□ 중국 수산물 유통 시스템

<수산물 도매 유통구조>



- 중국의 계획경제시기에는 수산물유통시스템이 단일해서 국영기업과 합작기업만 있었으나 수산물시장 개방이후, 생산기업과 생산경영자가 수산물의 생산과 소비자간에 시간·수량·가격 등에서 발생하는 모순을 해결하기 위해기업생산자와 소비자간에 협력하여 국영업체, 단체 및 합작업체, 개별업체 등 다양한 주체들이 생겨남
- 각 지역에서도 많은 새로운 유형의 중개조직들이 수산물 유통에 참여함으로써 중

국의 수산물 유통에 큰 변화가 생김

- 중국의 수산물 유통에 관련되는 각 참여주체들을 보면 크게 중개상, 대리상, 도매상, 소매상으로 나눌 수 있는데 중개상은 판매할 수산물에 대해 소유권을 가진 자를 말함
- 중국의 수산물 전반의 유통시스템은 산지 도매시장 단계, 소비지 도매시장단계, 수요단계로 나뉘어져 있는데, 양식수산물, 어로수산물과 수입 수산물은 생산거점이나 소비형태가 모두 달라 그 유통형태도 다름. 산지 도매시장단계에 있어서는 생산자, 중매인, 매입업자, 수송업자, 수입업자가 있음

□ 중국의 수산물 유통

- 생산자, 소매상, 소비자 경로로 이는 생산자가 직접 소매상을 통해 수산물을 소비자에게 전달함으로써 중간단계가 없음
- 생산자, 도매상(산지, 중간지, 소비지), 소매상, 소비자 경로로 이는 생산자와 소매상 사이에 한 단계 혹은 여러 단계의 중간도매상이 개입하는 경우로 주로 중간도매상은 수산물 가공기업이나 유통조직이 있음
- 생산자(어민), 소비지 경로로 어민이 자체 생산하여 자체소비 하거나 소비지에 직접 판매하는 경우가 있음
- 산지와 소비지의 직거래는 일종의 새로운 형태로 산지와 소비자간에 직접 연합체를 조직하여 거래가 이루어지는 경로로 새롭게 부상하고 있음
- 냉장, 냉동 수산물의 유통은 저온시스템이 갖추어진 운반선 및 차량을 통해 소매시장 및 대형 슈퍼로 이송되며, 개방 이후 중국 경제의 급속한 성장으로 생활수준이 향상됨에 따라 소비자의 활어에 대한 선호도가 높아짐에 따라 상하이, 베이징, 선전 등 주요소비지역을 중심으로 호주, 미국, 남태평양의 고급 어종 등이 항공, 활어차를 통해 유통이 이루어지고 있음

□ 수산물 물류 시스템

- 중국 수산물 물류는 양식수산물의 경우 양식기지 혹은 공동출하단체는 출하량이 많고

-
- 차량을 단위로 출하 유통되지만, 소규모의 양식 어가는 출하량이 적고 수송단위에 이르지 않는 집하에 의한 출하가 많음
- 중국 수산물 물류는 양식수산물의 경우 양식기지 혹은 공동출하 단체는 출하량이 많고, 차량을 단위로 출하 유통되지만, 소규모의 야식어가는 출하량이 적고 수송단위에 이르지 않는 집하에 의한 출하가 많음
 - 생산자는 출하 과정에서 상품의 등급을 매기고 질을 검사하는 등의 역할을 담당함
 - 등급표시는 일반적으로 수산물상품의 규격과 선도를 표준으로 함
 - 중매인은 중개역으로서 생산자와 매입, 수송 업자를 연결하여, 그 거래에 토대를 제공하는데, 거래와 가격의 교섭에는 일절 참여하지 않고 거래가 달성된 후 일정 비율로 리베이트를 취함
 - 매입업자는 생산지에서의 수산물상품을 집하하고 운송단위에 달할 때 상품을 소비지 도매시장으로 운반함. 매입업자는 일반적으로 1인, 2인의 고용인에게 상품의 등급표시나 화물의 이동을 담당시키는 한편, 수송 업자를 고용하여 상품을 운반시킴
 - 수송업자는 전문적 업자가 많고 트럭에 수조를 싣고, 배터리나 산소공급 설비를 갖추고 상품의 신선, 활수송의 보증에 힘쓰고 있음
 - 중국의 수산물유통시스템은 산지에서 소비지까지 유통되기 위해서는 적어도 6개 이상의 물류단계, 즉 해산물의 양륙-매입업자의 매입-대리업자에게로의 판매-산지도매업자에게로의 판매-소비지도매업자에게로의 판매-중소도매업자에게로의 판매-소매업자에게로의 판매-말단소비자를 경유하고 있음
 - 이러한 흐름 가운데 생산자의 소득은 거의 판매가격의 30%정도만 차지하고 유통소득은 판매가격의 45~50%를 점유함에 따라서 생산자가 생산하기 위해 겪는 여러 가지 어려움에 비하여 그 수익은 오히려 매우 적음

□ 제품 형태별 유통경로

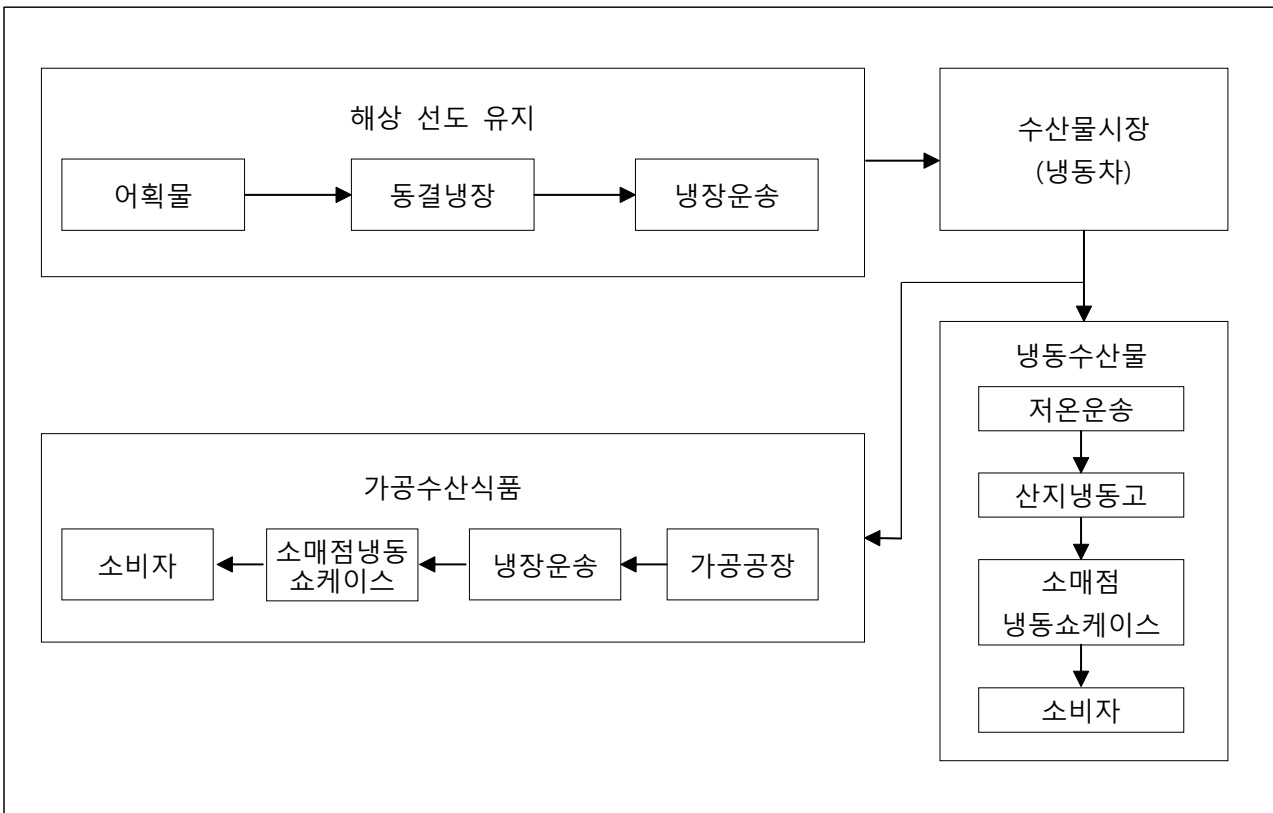
- 냉동수산물 유통경로

- 저온유통시스템은 크게 해상과 내륙지로 나뉘는데, 해상어로의 어획물은 단시간 내에 냉동 가공시키거나 혹은 냉장시킴. 냉동된 수산물이 냉동(장)선에 의해 항구에 운송되면 다시 냉동(장)차량으로 가공공장과 수산물시장 그리고 소매시장 및 대형슈퍼로 가게 됨

- 냉장수산물 유통경로

- 중국근해에서 어획한 수산물은 해상에서 신속하게 냉장 처리되어 바로 소비지 시장으로 가거나, 도매상과 소매상을 거쳐 도시, 농촌의 상설 재래시장으로 유입되고 있으며, 수산물의 신선도 유지를 위해 냉장수산물은 단시간에 곧바로 시장에 출하되고 있음

<수산물 저온 유통체계>

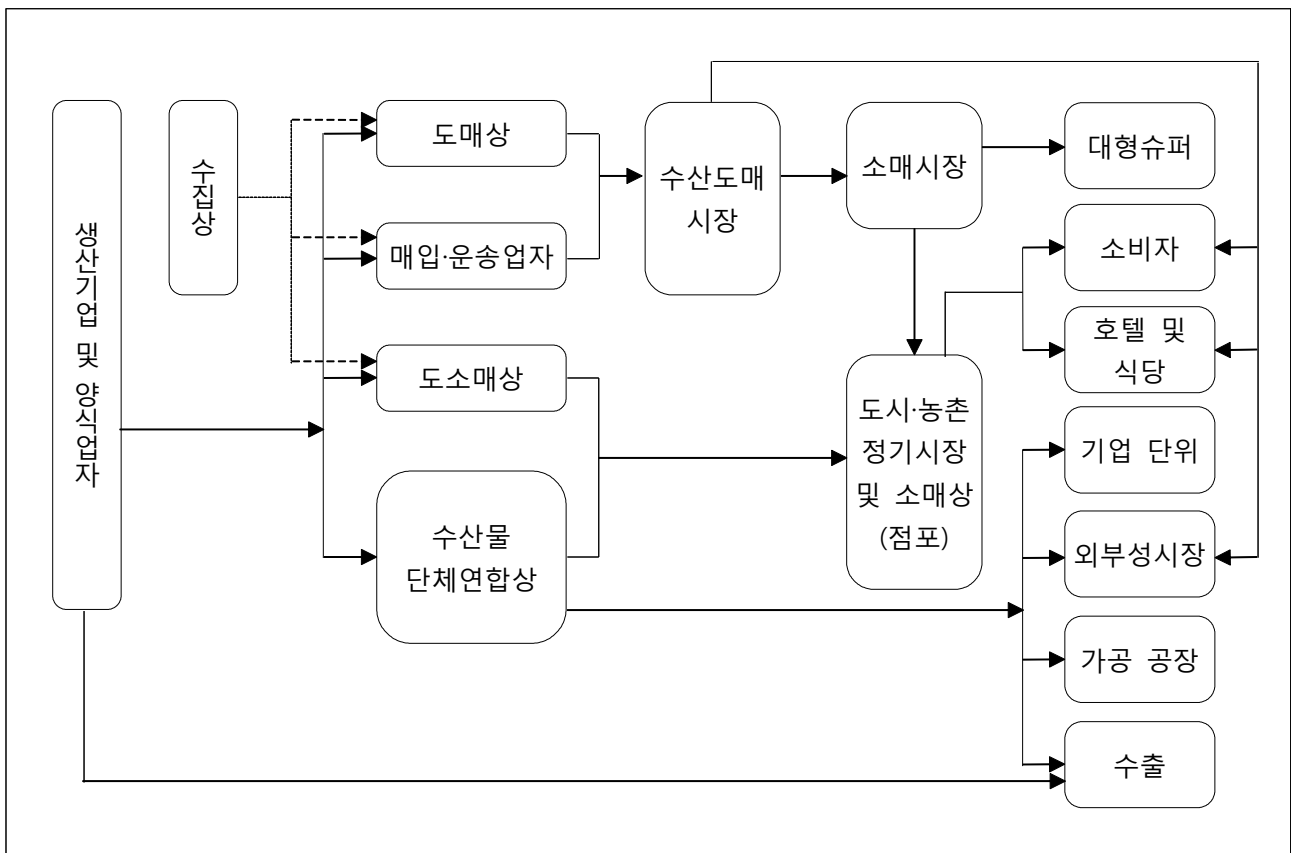


출처 : 농어업·농어촌특별대책위원회

- 활어 유통경로

- 개혁개방이후 중국경제의 급속한 성장으로 생활수준이 향상됨에 따라 소비자들의 활어수산물에 대한 선호도가 높아지고 있으며, 이는 해수어 및 담수어 활어 수산물의 생산과 무역을 촉진시킬 뿐 아니라, 활어 운송 설비의 보급과 포장기술의 향상 그리고 운송시스템의 발전으로 이어지고 있음
- 해외의 고급어종, 즉 호주의 랍스타, 미국의 던지니스크랩이나 남태평양의 고급어종 등이 활어차와 항공방식 형태로 상해, 북경, 심천 등 주요 소비지역을 중심으로 중국의 각 지역에 활발히 공급되고 있으나, 중국은 전통적으로 담수어 소비습관이 있어서 아직까지 근처 수산물시장에서 볼 수 있는 활어는 여전히 담수어가 주를 이루고 있음

<활어유통경로>



출처 : 농어업·농어촌특별대책위원회

V 중국 통관 정보

1. 관세율

HS Code	품목명	관세율	
		기본세율	부가가치세율
0307	연체동물 <껍데기가 붙어 있는 것인지의 여부를 불문하고 산 것 신선·냉장·냉동·건조·염장 또는 염수장한것>	-	-
0307.11.90	기타	70%	13%

출처 : WTO tariff data

2. 통관 절차

□ 중국의 식품 수입하는 일반 절차는 다음과 같음

< 수입식품 통관절차 >

절 차	내용
통관 전 포장라벨 심의	지정된 검험검역기관에 포장라벨 심의 신청 (라벨표기 언어 : 중문 간체)
통관 신고	통관업무 위탁업체를 통해 세관에 관련 증빙서류 제출
세금 납부	세관수출입세칙 등의 법규에 근거하여 관세, 증치세(부가 가치세), 통관수수료, 보관비 등 제반비용 납부 세관통관 절차 완료
심사 검역	수입화물 대조검사, 신고서 내용과 실제화물 부합여부 확인, 허위기재, 위장신고 등 규정위반에 대해 검사
통관 허가	심사 및 검역에 합격하고 관련비용 지불 후, 위생허가증을 발급받아 통관완료

출처 : 중국식약처 (<http://www.sfda.gov.cn>)

□ 세부 수입식품 통관절차

－ 통관 전 포장라벨 심의

■ 포장라벨 심의 제출서류

- 수입 식품라벨 심의 신청서
- 식품라벨의 설명 및 사용증명자료
- 식품라벨상의 표식내용에 대한 설명자료
- 식품생산공정, 라벨상의 수치근거(검험기구의 검험결과서, 품질분석 보고) 및 검험방법

■ 안전성 여부의 평가자료

■ 작용효능성분, 상관 증명자료 및 검험방법

■ 생산국에서 발행한 제품의 생산, 판매허가증 및 위생허가증(혹은 문건)

■ 칼라프린트한 식품라벨 견본 8부(원문과 증문, 단, 라벨견본 제출이 힘든 경우 사진으로 제출)

■ 식품견본

■ 수출국의 식품라벨에 관한 규정

■ 기존 라벨은 라벨심의 및 등록 증명자료 제출

－ 심의기간

- 접수기관(10일), 1차 심의기간(30일) 등 총 45일(공휴일 제외)

－ 심의비용

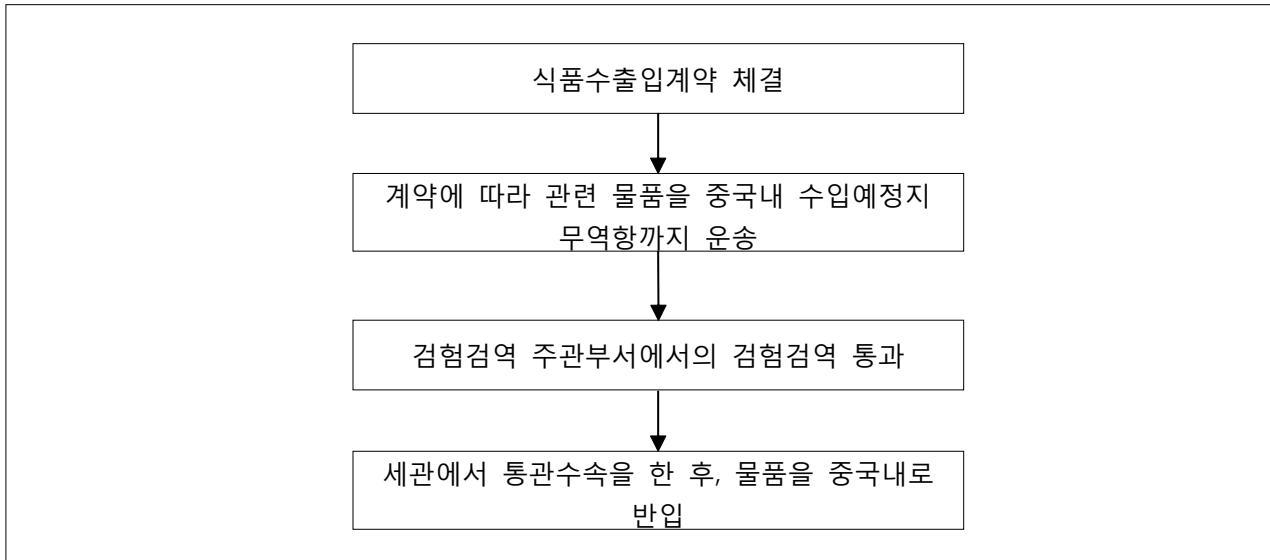
- 식품 종류당 약 300위안

－ 라벨 심의 기관

1차	최종
북경검험검역국식품검험감독처 상해검험검역국위생감독처 광둥검험검역국위생감독처 중국검험유한공사(검측중심)	국가출입경검험검역국 표준 법규중심 수출입 식품 표지등 기반공실

□ 중국의 식품 수입하는 일반 절차는 다음과 같음

< 식품 수입 절차 >



출처 : 중국식약청 (<http://www.sfda.gov.cn/WS01/CL0001/>)

- 수입업체 또는 대리상은 통관신청서, 계약서 또는 신용장, 영수증과 포장명세서, 포장 기능표, 원산지 증명, 위생평가서류, 생산업체 합격증, 중문 라벨 샘플, 라벨 중문 번역본 등을 제출해야하며 검사검역원이 서류심사를 진행한 후 검사검역을 진행

□ 통관 시 제출서류

- 수출입화물 통관신고서, 송장(Invoice), 계약서, 포장명세서(Packing List)
- B/L(선하증권)
- 수출 외환입금 확인서(수출통관시)
- 수출입화물 허가증명서
- 가공무역화물은 가공무역안내지침 제출
- 감면세화물은 ‘면세납부증명’ 제출
- 대리통관위탁서

- 기타 서류

□ 통관비용의 구성

- 수입통관 관련비용

- 통관비
- 3항7) 검사비
- 3항 검사 서비스비
- 3항 검사검사비(3항검사검사시발생)
- 상검비
- 상검 서비스비
- 세관검사 서비스비(세관검사시 발생)
- 세관검사 장소비(해운수입세관검사시 발생)
- 세관검사 박스개봉비
- 세관검사 박스밀봉비
- 신고서반려비

□ 수입화물 국내항구 인계, 대리운송절차(기본절차)

- 위탁협의를 체결

- 위탁인과 대리인은 ‘해운수입화물 국내대리운송 위탁협의를서’ 체결후 인계

- 화물 선적통지 및 B/L(선하증권) 송부

- 해외화주로부터 선적통지를 받은 위탁인은 즉시 대리인에 통보, 해외화주는 무역계약상의 에 따른 에 지정한 화물인계 목적지 항구의 대외무역운송회사에 선적통지와 B/L을 발송

- 관련서류 송부

- 위탁인은 외환결제 은행을 통하여 대외 송금 후 화물 도착 전에 대리인의 요구에 따라 일체 관련서류를 목적지항구의 대외무역운송회사에 송부

- 관련서류

- 계약사본 2부
- B/L 원본
- 송장(Invoice) 2부
- 포장명세서(Packing List)
- 품질증명서 2부
- CIF조건 하 보험서류
- 수입화물허가증 원본
- 관세 면제증명 원본
- 관할관리 부서에서 제출한 허가문서 원본
- 선적통지
- 위험화물의 경우 위험품품질증명서 제출

- 대리인은 위탁인이 제출한 서류, 증서를 접수, 화물이 도착하면 세관, 상검, 동식물검역 등 관련부문의 규정에 따라 수입통관신고를 하여 검사수속

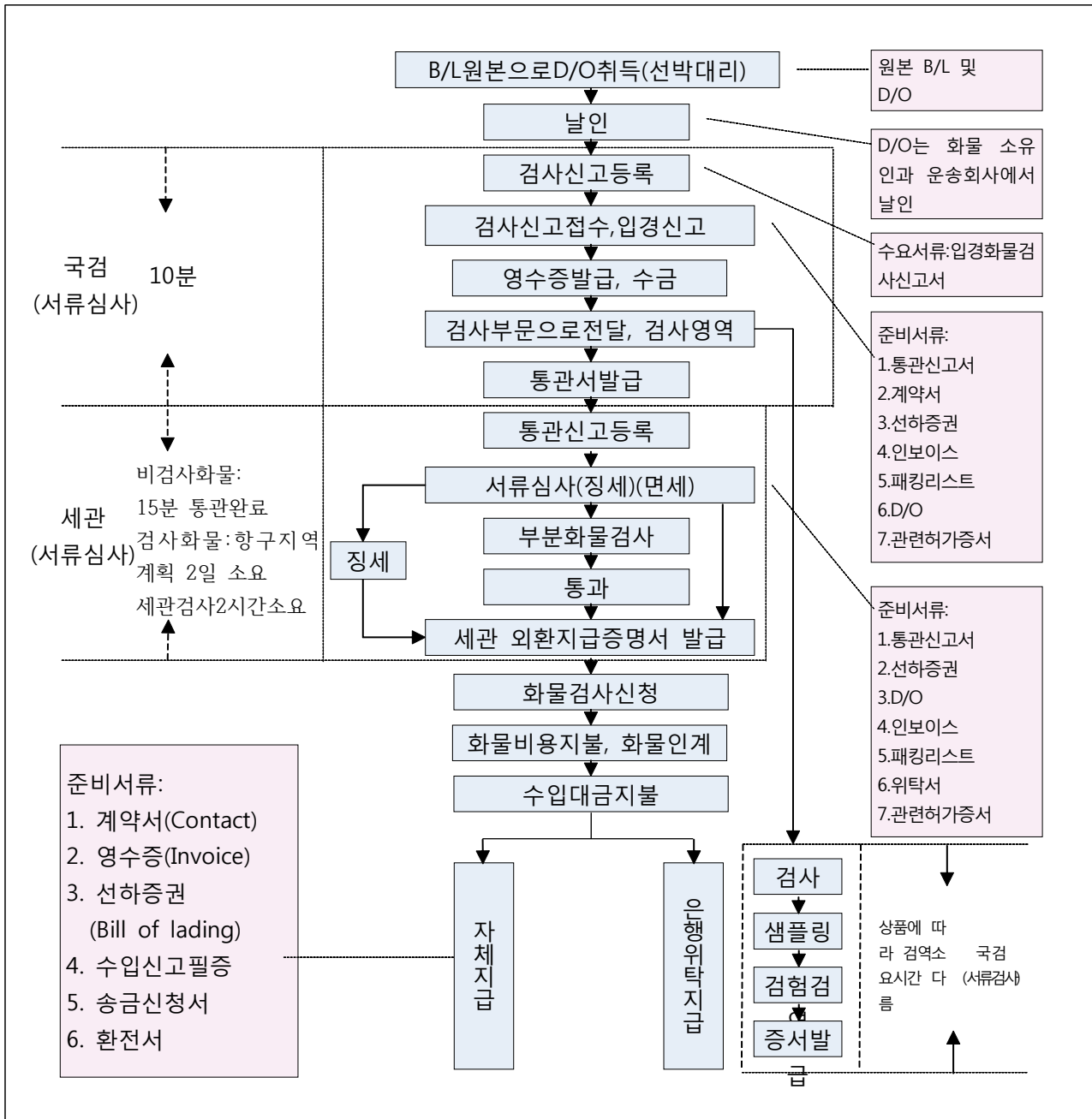
- 화물도착통지

- 항구에 도착하여 연합검수 진행 후 3일 이내 항구기구에서 ‘해운수입화물 도착통지서’ 화물업체에 송부. 화물업체는 화물도착통지서 접수

- 화물접수

- 대리인항구기구는 보험수속과 운송방식을 선택, 화물이 항구에서 출발 후 위탁인 혹은 화물의 실수취사용인에게 통지하고, 최종목적지 도착 후 실수취 사용인은 화물을 점검

< 수산물 수입 세부절차 >



출처 : kati (www.kati.net)

3. 통관 거부사례

1) 병어

구분	내용
통관거부일자	2014년 1월
담당 검역소	上海 (상해)
조치상황	폐기
물량	400 kg
통관 거부 사유	장기 보관, 화물 물류 회사 폐기 신고
HS code	0302.69.3000

2) 냉동손질고등어

구분	내용
통관거부일자	2013년 2월
담당 검역소	山东(산둥)
조치상황	반송
물량	25,200 kg
통관 거부 사유	감각테스트 불합격
HS code	0303.54.0000

3) 냉동꽃게

구분	내용
통관거부일자	2014년 9월
담당 검역소	北京(북경)
조치상황	반송
물량	500kg
통관 거부 사유	카드뮴 기준치 초과
HS code	0306141000

4) 냉동홍합

구분	내용
통관거부일자	2014년 6월
담당 검역소	北京(북경)
조치상황	소각
물량	20kg
통관 거부 사유	증명서불합격
HS code	0307390001

VI 중국 검역 정보

□ 위생증명

- 수출국가 및 지역의 관방 대중국 수출수산물검사검역증명서는 ‘수입수산물수출국가(지역)관방검사검역증서기본요구’에 부합되어야 하며 국가질검총국의 인증을 받아야 함
- 수입수산물기업은 수출국 주요관리기구의 위생·건강증서와 원산지 증서, 검험검역 기구에서 발급한 위생증서를 제출함으로써 제품의 합격을 증명할 수 있어야 함. 중국 정부와 위생협의를 체결한 국가(한국, 베트남, 태국 등 국가)의 수산물원료 출처는 중국에서 승인하는 해외기업 혹은 선박이어야 함
- 가질검총국총국과 대중국수출수산물검사검역증명서 인증 수출국가와 지역
 - 아시아(8개): 베트남, 태국, 한국, 파키스탄, 미얀마, 일본, 필리핀, 터키
 - 유럽(10개): 프랑스, 덴마크, 러시아, 노르웨이, 네덜란드, 아이슬란드, 그리스, 스페인, 아일랜드, 독일
 - 미주(7개): 미국, 캐나다, 우루과이, 브라질, 칠레, 페루, 아르헨티나
 - 대양주(2개): 호주, 뉴질랜드
- 증서상 표기사항
 - 품명(학명포함), 원산지, 생산방식, 가공방식, 생산가공업체명칭 및 등록번호, 증서발급부서 운송도구명기(선박명, 항공편, 컨테이너번호 등), 밀봉번호, 선적인, 수령인, 수량·중량, 생산일자 등
 - 검사검역증서는 수정이 불가능하고 관방 날인 및 관방 검사인원의 서명이 있어야 하며 목적지는 중화인민공화국으로 되어야 함
 - 건당 수산물 별로 검사검역증서 원본이 필요하며 증서용어는 반드시 중문, 영문대조 혹은 중문과 영문 및 기타 외국어 대조로 되어야 함

□ 주의사항

- 해관업무처리기한

- 수입 외환지불증명은 수입화물 통관 후 5근무일내 발급하며 수출환급세, 외화수금증명은 세관이 청결적하서 수령 후 5근무일내 통관신고서 정상 처리완료 후 발급함

- 기타

- 수입자는 ‘현장신고서접수’ 혹은 ‘신고서접수통과’ 통지 접수일로부터 10일내에 세관현장에서 신고서제출 수속을 받아야 함

- 수입수산물 검사검역

- 검역신고
- 수입수산물의 검역신고는 ‘출입경검사검역신고규정’에 따라 수행하며 전산상 검역신고는 ‘출입국검사검역전자검역신고관리방법(시행)’에 따라 수행함
- 화물주는 반드시 제품 입국 전 혹은 입국 시 입국세관 검사검역기관에 신고하여야 함. 무역계약서 중 대외 배상증거조건이 있으면 배상유효기간 전 즉 20일내 검역신고 하여야 함
- 세관 이전 화물은 입국세관에서 신고하고 지정한 장소에 도착 후 지정지 검사검역기관에 검역 신고함

- 검역자료의 제공과 심사

- 검역자료의 제출
 - 화물주인 혹은 대리인은 검사 신고 시 반드시 유효한 수출국가, 지역에 관방 검역증서원본, 원산지증명, 무역계약, 신용장, 송장(Invoice), 포장명세서(Packing List), B/L 등을 제출해야함
 - 포장제품은 ‘수입식품라벨심사증서’를, 대리 신고는 ‘대리검역신고위탁서’를 제출해야 함
- 검역 신고 자료의 심사
 - 검역신고서에 정확히 입력하고 첨부한 증빙은 전부 유효해야함. 수정 불가
 - 수출국의 관방검사검역증명서에 인장 및 서명은 필수임. 내용은 총국31호 법령의

관련규정에 부합해야 함. 부합 시에 검역신고가 가능하며 ‘입국화물통관서’ 를 제출하고, 필요 시 ‘입국화물통관서’ 4장 전부 제출함

■ 첨부자료 미비 시 처리방법

- 수출국가 혹은 원본 지역관방검사검역증명서가 없거나 검사검역증명서의 규정에 부합하지 않을 경우 반송조치나 폐기처리 함
- 포장한 제품이 수입식품상표심사증명서 취득하지 못할 경우 ‘수입식품상표심사증명서’ 를 취득 한 후 검사신고가 가능함

– 검사검역

■ 현장검사검역

- 반드시 하역 전 진행하며 지점은 일반적으로 부두 혹은 회사 창고 내이고 장소는 반드시 청결하고 오염이 없어야 함
- 현장 검사검역 내용 (화물주인 혹은 운송인에게 관련되는 현황 파악) : 운송 기본상황, 화물작업 및 하역상황, T/S(transshipment, 환적) 접안 부두, 화물작업 및 항해시의 날씨, 앞 항차의 화물 상황, 창고정리, 소독상황, 독성이 있는 화물이 섞이지는 않았는지 확인 운송기구의 검사
- 컨테이너 넘버, 쉘 넘버, 냉동 창고(컨테이너)의 냉장온도 기록상황, 물이 스며들거나 혹은 물과 기름이 새서 제품이 젖거나 변질 오염이 발생하지 않는지 확인

■ 포장검사

- 검사제품의 포장여부
- 포장자재 요구에 부합하는지 확인
- 포장 물은 정결 및 견고하고 곰팡이 생긴 여부와 파손, 오염 등 확인
- 포장 물에 명확한 중/영문 표기 여부
- 표기제품 명칭, 규격, 생산지, 생산일자, 유효기간, 상표표기, 등록번호, 목적지 등 사항이 전부 표기되어 있는지 확인
- 화물증명과 맞는지 확인, 포장한 수산물의 표기요건 부합여부 확인하고 법규의 포장요건에 부합되는지 확인

■ 제품검사

■ 해충번식이 용이한 건조제, 염·건 수산물, 목재 포장은 식물 검역

■ 규정에 따라 견본을 추출

■ 상황에 따라 제품 운수도구의 유관되는 부위, 선적용기, 외부포장, 바닥재료, 오염한 장소 등 소독 처리

- 표본 추출

- 표본 추출은 현장검사 검역 시 혹은 제품창고에 하차 후 진행
- 아래와 같은 두 가지 추출표준과 방법으로 진행
 - GB/T18088-2000으로 대표되는 표본 추출하고 화물≤100톤의 7건 표본 추출하고 101-250톤의 8건 추출하고 >10000톤은 최고로 10건 추출하고 매건 표본100-500그램 추출함
 - 수출입 동물, 동물제품 검역표본 추출 관리방법 및 표본추출 표준규정에 의거하여 대표 표본 추출. 매건 총중량의 0.05% 추출하고 매건 최저로 추출량이 500그램, 최고로 50킬로그램을 초과하지 않음

- 실험실 검사검역

- 실험실에서 감각기관 검사검역 진행(냉동한 물품을 해동하고 진행). 검항목은 주로 선도, 색상, 외부형태, 조직형태, 냄새 등을 통한 검사로 변질 여부, 유독유해물의 오염정도 여부를 확정하게 됨
- 위험 분석 완료한 기초에 본격적으로 항목을 선택하여 검사를 진행함
- 검사항목 기준
 - 관련되는 규정의 근거와 ‘위험Risk조기경보통보’ 상 규정한 내용을 검사검역
 - 수입한 수산물의 품종, 용도, 생산지, 생산업체를 근거로 양식종류의 수산물 혹은 어획종류의 수산물인지 판단하고 입국 후 식용에 판매 혹은 자재가공 등에 따른 검사항목을 선택·과거 검사실적, 기타 항구 검사실적 및 국외 유관정보를 중요한 고려 요소로 함
- 구체적인 검사항목은 주로 아래와 같음.
 - 미생물항목: 세균의 총 개수, 대장균(coliform), 살모넬라(salmonella),병원성 대장균, 비브리오 콜레라(vibrio cholerae), 장염비브리오균(vibrio parahaemolyticus), 황색포도상구균(staphylococcus aureus), 리스테리아(monocytogenes) 및 기타 세균 등
 - 양식용 약물: 옥시테트라사이클린(oxytetracycline), 옥솔린산(oxolinic acid), 클로람페니콜(chloramphenicol), 설펜아마이드(sulfonamides), 니트로푸란(nitrofurans), 디에틸스틸베스트롤(diethylstilbestrol) 등
 - 잔류농약: 유기염소(organochlorine), 유기인제(organophosphorus)
 - 환경 오염물: 납, 카드뮴, 비소(arsenic), 수은, 메틸수은(methylmercury), 폴리염화바이페닐(polychlorinated biphenyls)

- 첨가제 : 아황산(sulphite), 클로람페니콜(chloramphenicol), 포름알데히드(formaldehyde) 및 기타 방부제 등
- 기타항목: 히스타민(생선), 어패류 독소(조개), 기생충(생선, 고래회충Anisakis 등), 말라카이트그린(Malachite green), 퍼플 크리스탈(Purple crystal) 등

- 결과 판정과 처리

- 검사검역으로 위험성 해충, 유독유해물질 및 기타 이상상황 미 발견으로 검사검역을 합격하면 ‘입국화물검사검역증명’을 발급하고 판매, 가공, 사용 허용
- 위반 시 반려 혹은 폐기처리하고 관련되는 규정으로 처리함
 - 위험성 있는 해충이 들어있고 병을 일으킬 수 있는 미생물 발견 시 ‘검사검역처리통지서’와 ‘수의사위행증서’를 발급, 화물주에게 통지하고 무해화 처리를 감독함. 무해화 처리 후 합격하면 사용가능하며 무해화 처리불가 나 처리 후 여전히 불합격할 경우 반려 혹은 폐기 처리
 - 제품이 기변질, 유독유해물질을 발견, 농업 및 동물 치료약 잔존물질이 표준을 초과하고 제품 오염 시 반려 혹은 폐기 처리함. 그리고 ‘검사검역처리통지서’와 ‘수의사위생증명서’를 발급
 - 식물검사검역하여 위해성 있는 해충, 생활해충의 표준을 초과하면 해충을 훈증처리 후 ‘훈증/소독증명서’ 발급
 - 항구별 하역 시 본 항구하차부분의 검사검역정황을 바로 각 해관항구의 검사검역기관에 통보함. 또한 ‘입국제품검사검역정황통지서’을 발급
 - 국가질량검사총국에 기타 규정이 있으면 규정대로 처리

- 증명서 작성 및 발급

- 증명서 용어는 ‘수출입검사검역발급관리방법’에 맞게 작성
- 증명서 발급(상품검사국)은 ‘수출입 검사검역 발급관리 방법’에 의함. 증명서 내용은 검사를 실행하는 직원이 작성하고 책임자가 심사하고 위임서명 혹은 관방수의사 심사 후 발급

- 검사검역 감독의 역할

- 현장감독: 현장소독, 해충 훈증, 위험성해충의 처리 등 진행과정을 감독
- 수입수산물 저장하는 창고의 평가 기록을 진행하고 감독관리
- 검사검역부서는 모든 수입수산물 저장하는 창고의 평가를 진행 및 기록. (기록자격을 취득한 저장창고에만 수입수산물 저장 가능)

□ 위생규정

- 중국에 수출한 식용수생동물은 반드시 수출국 혹은 지역관방 검사검역기관에서 발급한 위생증명서를 제출하고 수출한 수생동물이 아래 규정에 부합됨을 증명
 - 야생으로 어획 혹은 정부에 등록된 양식장
 - 크리스탈 바이올렛, 말라 카이트 그린, 옥소린(oxolinic)산, 클로람페니콜(chloramphenicol), 호르몬 및 기타 약물, 다른 약물 잔류물과 비소, 수은, 카드뮴, 납 및 중금속을 사용하지 않은 중국의 허용 한도를 초과하지 않음
 - 수출 전 표본 추출하여 대장균(O157), 살모넬라균, 리스테리(monocytogenes), 장염 비브리오균, 장염 콜레라(cholerae(O1, O139))등 기타 병원성 미생물과 어패류 독소 (Paralyzing shellfish PSP≤4MU/g, diarrhetic 어패류 독소는 DSP≤0.05MU/g, 예를 들면 수입한 수생동물이 이매패류(Bivalves)에 속하면 본내용을 추가)가 발견되지 않을 것
 - 수출 전 치료를 검사하여 전염병이 없고 기생충병 치료 증상이 없음
 - 식용 적합
- 입국 시 입국항구 검사검역기구가 검사검역과 감독을 진행함

□ 수산물 오염성분 허용기준

< 납의 허용량 지표 >

식품유형/명칭	제한량(Mls)/(mg/kg)	검사방법
수산물 및 수산물제품		
어류, 갑각류	0.5	GB5009.12
패류, 두족류 및 기타 수산물	1.0	
수산물제품(건조해파리, 건조패류 제외)	1.0	
건도해파리, 건조패류	2.0	

출처 : KATI(www.kati.net)

< 카드뮴의 허용량 지표 >

식품유형/명칭	제한량(Mls)/(mg/kg)	검사방법
수산물 및 수산물제품		
어류 및 어류제품(어류통조림 제외)	0.1	GB5009.15
어류 통조림	0.2	-
갑각류	0.5	-
패류 및 두족류	2.0	-

출처 : KATI(www.kati.net)

< 수은의 허용량 지표 >

식품유형/명칭	제한량(Mls)/(mg/kg)		검사방법
	총수은“iHg”j	메탈수은	
수산물(육식어류제외)	-	0.5(신선상태)	GB5009.17
육식어류(상어, 참치 등)	-	1.0(신선상태)	

출처 : KATI(www.kati.net)

< 비소의 허용량 지표 >

식품유형/명칭	제한량(Mls)/(mg/kg)		검사방법
	총비소(Hg)	메티리소	
어류	-	0.5(신선상태)	GB/T 5009.11
패류,갑각류,두족류 및 기타수산물	-	1.0(신선상태)	

출처 : KATI(www.kati.net)

< 크롬의 허용량 지표 >

식품유형/명칭	제한량(Mls)/(mg/kg)	검사방법
수산물	2.0	GB/T 5009.123

출처 : KATI(www.kati.net)

< N-니트로소아민 허용량 지표 >

식품유형/명칭	제한량(Mls)/(g/kg)	검사방법
	N-Nitrosodimethylamine	
수산물	4	GB/T 5009.26

출처 : KATI(www.kati.net)

< 폴리염화비페닐의 허용량 지표 >

식품유형/명칭	제한량(Mls)/(mg/kg)	검사방법
수산물 및 제품	0.5	GB/T 5009.190

※ 폴리염화비페닐은 PCB25“APCB52“APCB101“APCB118“APCB138“APCB153과PCB180 총합

출처 : KATI(www.kati.net)

□ 수산물첨가제 표준

< 수산물 사용가능 첨가제 목록 및 사용범위 >

No	명칭	유형	식품분류 번호	식품명칭 /분류	최대 사용량 (g/kg)	비고
1	Nisin	방부제	09.04	숙수산물 (직접사용가능)	0.5	-
2	SDA	방부제	09.04	숙수산물 (직접사용가능)	1.0	-
3	GTP	항산화제	09.03	수산물 반제품	0.3	유지 중 카테킨으로 계산
		항산화제	09.04	지숙수산물 (직접사용가능)	0.3	-
		항산화제	09.05	수산물 통조림	0.3	-
4	BHA	항산화제	09.03.04	풍건,화건,압착건조 등 수산물	0.2	유지 중 함량을 계산
5	BHT	항산화제	09.03.04	풍건,화건,압착건조 등 수산물	0.2	유지 중 함량으로 계산
6	푸마르산 일나트륨	산도 조정제	09.0	수산물 및 제품 (어류,갑각류,패류,연체류,계 피류 등 수산물과 제품) "i09.01신선수산물은제외"	생산수요에 근거 적정량 사용	-
7	감초 항산물	항산화제	09.03.0	염제 수산물	0.2	감초산으로 계산
8	4-Hexylr esprconol	항산화제	09.01	신선 수산물 (새우류에 한정)	생산수요에 근거 적정량 사용	잔유량 ≤ 1mg/kg

출처 : KATI(www.kati.net)

□ 원산지제도

- 일반 원산지증명서(Certificate of Origin)는 수출화물의 생산지, 제조지의 증명문서로 국제무역에서 화물의 원적을 증명하는 증서임. 수입 국가는 원산지증명에 근거하여 수입화물에 관세를 부과

- 수산물 수입 전 혹은 수입 시 수입자는 수출국에서 발급한 검역증명서 원본과 원산지증명서, 무역계약, B/L(선하증권), 포장리스트(Packing list), 송장(Invoice)를 수입세관의 검사/검역기구에 제출하여 검사신고를 해야 함
- 세관이 수입화물의 원산지 심사를 위해 수입자에게 원산지증명서 제출을 요구하여 심사할 수 있으며, 화물의 수출국가 관련기관에 원산지 심사를 요구할 수 있음
- 화물 혹은 포장에 표기한 원산지와 판정기준에 따른 원산지는 동일해야함

□ 한·중 양국 간 수산물검역제도 협의사항

- 2001년 중국국가출입경검사검역국과 대한민국해양수산부는 ‘한중수출입수산물위생관리협약’을 체결하였으며 협의는 2001년 7월 1일부터 한중양국 수산물은 통일적인 품질, 안전, 위생표준을 실시한다고 규정함
- 따라서 양국의 수산물가공수출업체는 각각 본국의 검사검역부문에 등록된 후 상대방 국가에 수산물을 수출할 수 있게 됨

□ 통관 거부 시 제재조치

- 수입수산물이 검사검역에서 불합격 시 검역기구에서 ‘검사검역처리통지서’를 발행. 건강과 안전, 환경보호 등 항목에서 불합격 시 검사검역기구의 감독 하에 기술처리를 진행할 수 있으며 재검사검역을 통하여 합격한 상품은 판매 및 사용가능. 당사자가 클레임증명 등 기타증명을 요구 시 검사검역기구는 관련증명 발급
- 아래의 경우는 반품 혹은 폐기처분
 - 수입검역심사허가를 받아야하는 제품으로 유효한 동식물검역허가증이 없는 경우
 - 수산물생산기업등록을 해야 하는 생산업체가 중국 측 등록을 하지 않은 경우
 - 수출국가 혹은 지역의 관할관청에서 발행한 유효검사검역증서가 없는 경우
 - 건강, 안전과 환경보호항목 불합격한 경우

Ⅶ 중국 라벨링 정보

□ 법률에 의한 필수 표시 - 중/영문표기

- 수입수산물포장은 ‘수입수산물포장기본요구’에 부합하고 중문표기는 중국의 수입 포장식품라벨요구에 부합되어야 함

- 기본정보

- 상품명, 학명, 규격, 생산일자, 로트(lot) 번호, 보관조건, 생산가공기업(선박)명칭 혹은 일련번호 생산방식: 해수어획, 담수어획, 양식 등 포함

- 생산지역

- 해양어획자의 어획해역, 담수어획자의 국가 혹은 지역, 양식생산물의 최후양식단계 소재국가 혹은 지역 등 포함.
- 목적지 (중화인민공화국)

- 알레르기에 대한 표시사항

- 가공식품에 아래의 제품이 가공원료로 사용되었을 경우 배합 원료표 안에 쉽게 식별할 수 있는 명칭을 사용하거나 배합 원료표 근처에 제시

- 글루텐을 함유한 곡물 및 곡물제품(밀, 보리 등)
- 갑각 동물 및 동물제품(새우, 게 등)
- 어류 및 어류제품
- 알류 및 알류제품
- 땅콩 및 땅콩제품
- 대두 및 대두제품
- 우유 및 우유제품(젓당 포함)
- 견과 및 견과류제품

- 식품라벨에 이상반응을 일으키는 물질을 표기하도록 추천하는 규정은 국제적으로 통행되는 규정과 기본적으로 일치

－ 중문표기 규범화

- 상표를 제외한 라벨내용은 규범화된 한자를 사용하며, 꾸밈글자는 쉽게 식별 가능하도록 써야함
- 모든 외국어 문자는 상응하는 한자보다 크지 않아야 함(기준)
- 생산일, 유효기한 표시는 붙이거나 추가 인쇄하거나 고쳐서는 안됨(기준)
- 기존 규정이지만 관리를 강화하는 추세이므로 유의가 필요한 조항
- 현재 한국산 식품을 포함한 많은 수입식품들이 (우)측 사진과 같이 중문 제품명 및 유효기한(保质期)을 표기하지 않고 별도표기를 하고 있음. 단, 한국만이 아닌 다수의 수입식품이 모국어 표기를 크게 하고 있어 단기간 내 관리강화 여부는 불투명 함

< 상품명 표기의 올바른 사례(좌) 및 다수 수입식품 사례(우) >

목적지	目的地：中华人民共和国	Destination : The people's Republic of China
중량	净重：12KG	Net Weight : 12kgs
명칭	品名：冻老虎蟹	Commercial Name: Frozen Spanner Crab
학명	学名：Ranina Ranina	Scientific name : Ranina Ranina
원산지	原产地：澳大利亚	Origin : Australia
생산규격	生产规格：400g-800g	Size : 400g-800g
보관방법	储藏条件：-18℃	Storage Condition : -18℃
생산방식	生产方式：野生捕捞	Production Method : Wild Caught At Sea
생산일자	生产日期：2011/08/16	Production Date: 2011/08/16
보존기한	保存期限：2013/02/01	Expiry Date : 2013/02/01
생산기업	生产企业：Ocean pacific seafood	Production Company : Ocean pacific seafood
기업코드	生产企业编码:2256	United Code No - 2256
생산번호	生产批号:20110816	Production batch : 20110816

자료: 上海利民冷冻海产批发市场

－ 제조상 및 법인연락처 세부정보 표기(수정)

- 경소상 외에 제품의 품질에 책임을 지는 제조상의 명칭과 주소, 연락처 표기하되 주소는 시급(市级)으로 표기하고 연락처에는 전화, 팩스, 인터넷연락처 중 한 개 이상 표기
- 제조상이 법률책임을 지지 못하는 자회사 및 생산지일 경우 속한 그룹(법인)의 명칭, 주소와 산지를 표기

-
- 예방, 치료효과 관련 내용 표기 금지(신규)
 - 예방, 치료효과 및 비보건식품의 보건효과를 명시하거나 암시하면 안 됨
 - 중량표기 구체화(신규)
 - 대포장에 날개 포장이 들어 있는 경우 대포장과 날개포장 수량 및 중량 관계 명기
 - 날개포장 라벨링 표기 실시(신규)
 - 날개 판매가 가능한 제품의 대포장 제품은 대포장 외에 날개포장마다 라벨표기 필요
 - 과민반응(알러지) 유발성분 표기 추가(신규)
 - 유효기간 준수강화
 - 유효기한 초과 후 일정 시간 동안은 먹을 수 있다는 내용 삭제
 - 대부분의 한국식품에는 동 내용 표기가 없으므로 단지 참고사항

VIII 중국 바이어 정보

※ 바이어 리스트는 별도 엑셀 파일로 첨부드립니다. 작성 진행 中

※ 참고자료

- 제약산업정보포털 : <http://epharmakorea.or.kr/>
- TradeMap : <http://http://www.trademap.org/>
- 관세청 : <http://www.customs.go.kr>
- 트레이드 내비 : <http://www.tradenavi.or.kr/>
- 글로벌윈도우 : <https://www.globalwindow.org/>
- 중국식약청 : <http://www.sfda.gov.cn/WS01/CL0001/>
- 국가질검총국 : <http://www.aqsiq.gov.cn>
- 국가인증인가감독관리위원회 : <http://www.cnca.gov.cn>
- 중국위생부 : <http://www.moh.gov.cn>
- 온라인 판매사이트 1호점(一号店 / <http://chanel.yihaodian.com>)
- Datamonitor (<http://www.datamonitor.com/>)
- KATI 중국내륙지역수출시장 보고서