



MINI Market Report

국가	중국
제품	넙치

주관사 : aT 한국농수산물유통공사

CONTENTS

I. 중국 시장 정보	1
1. 수입 추이	1
2. 수산산업 동향	4
3. 수입넙치 현황	5
4. 수입넙치 유통현황	6
II. 중국 가격 정보	7
1. 중국 산지 넙치 가격	7
2. 중국 오프라인 매장 유사제품 가격	9
III. 중국 통관 정보	13
1. 관세율	13
2. 통관거부사례	14
3. 통관절차	15
4. 통관 유의사항	16
IV. 중국 검역 정보	18
1. 수입 식품의 검험검역	18
2. 수출 식품의 검험검역	28
V. 중국 바이어 정보	28

※ 참고자료

I 중국 시장 정보

1. 수입 추이

- 넙치는 전체 식품 카테고리에서 「수산물」으로 분류되며, 넙치(활어) HS CODE는 「0301.99.8000」, 넙치(간장, 어란제외/신선, 냉장/피레트, 어육제외) HS CODE는 「0302.21.0000」, 넙치(간장, 어란제외/냉동/피레트, 어육제외) 「0303.31.0000」로 파악되었음.

< HS CODE >

0301.99.8000	넙치(활어)
0302.21.0000	넙치(간장, 어란제외/신선, 냉장/피레트, 어육제외)
0303.31.0000	넙치(간장, 어란제외/냉동/피레트, 어육제외)

출처 : 관세청 (www.customs.go.kr)

- HS CODE 「0301.99」에 대한 중국의 수입 추이
 - 중국은 2013년 6,380만 6295 달러 규모의 넙치(활어)를 수입하였고, 주요수입국으로는 인도네시아, 방글라데시, 필리핀, 대만, 베트남 등이 있음
 - 중국의 최대 수입국으로는 인도네시아로 2013년 2,144만 1,340달러 규모의 넙치를 수입하였고, 이는 전년대비 120.97% 증가한 수치임
 - 인도네시아에 이어 방글라데시로부터, 2013년 1,901만 9,616 달러로 수입하였고, 이는 전년대비 24.16% 증가한 수치임
 - 필리핀으로부터, 2013년 1,638만 739 달러를 수입하였고, 이는 전년대비 176.08% 증가한 수치임
 - 중국은 한국으로부터 2013년 2만 8,574 달러 규모의 냉동 넙치를 수입하였고, 이는 전년대비 80.52% 감소한 수치임

China Import Statistics						
Commodity: 0301.99, Fish, Live, Nesoi						
Calendar Year: 2012 - 2013						
Partner Country		United States Dollars		% Share		% Change
		2012	2013	2012	2013	2013/2012
World		41,279,729	63,806,295	100.00	100.00	54.57
1	Indonesia	9,703,204	21,441,340	23.51	33.60	120.97
2	Bangladesh	15,318,539	19,019,616	37.11	29.81	24.16
3	Philippines	5,933,363	16,380,739	14.37	25.67	176.08
4	Taiwan	1,772,387	3,532,951	4.29	5.54	99.33
5	Vietnam	2,146,042	1,706,779	5.20	2.67	- 20.47
6	Thailand	2,636,997	1,116,332	6.39	1.75	- 57.67
7	Myanmar	2,725,316	414,588	6.60	0.65	- 84.79
8	Australia	184,098	127,152	0.45	0.20	- 30.93
9	Korea South	146,673	28,574	0.36	0.04	- 80.52
10	Japan	0	28,386	0.00	0.04	0.00

출처 : GTA

□ HS CODE 「0302.21」에 대한 중국의 수입 추이

- 중국은 2013년 1만 3,608 달러 규모의 냉장넙치를 수입하였고, 주요수입국으로는 한국, 캐나다가 있음
- 중국의 냉장넙치 최대 수입국으로는 한국으로, 2013년 1만 3,608 달러 규모의 냉장넙치를 수입하였으며, 이는 전년대비 413.90% 증가한 수치임
- 중국은 한국에 이어 캐나다로 2012년에는 2만 1,628 달러의 냉장넙치를 수입했지만, 2013년엔 통계가 없음

China Import Statistics	
Commodity: 030221, Halibut And Greenland Turbot (Reinhardtius Hippoglossoides, Hippoglossus Hippoglossus, Hippoglossus Stenolepis), No Fillet, Liver Or Roe, Fresh, Chill	
Calendar Year: 2012 - 2013	

Partner Country		United States Dollars		% Share		% Change
		2012	2013	2012	2013	2013/2012
1	World	24,276	13,608	100.00	100.00	- 43.94
2	Korea South	2,648	13,608	10.91	100.00	413.90
3	Canada	21,628	0	89.09	0.00	- 100.00

□ HS CODE 「0303.31」에 대한 중국의 수입 추이

- 중국의 넙치(간장, 어란제외/냉동/피레트, 어육제외)는 2013년 1억 565만 8,206달러 규모의 수입을 하였고, 주요수입국으로는, 그린란드, 러시아, 노르웨이, 스페인 등이 있음
- 중국의 최대 수입국은 그린란드로, 2013년 3,249만 6,725 달러 규모의 냉동넙치를 수입하였고, 이는 전년대비 54.66% 증가한 수치임
- 그린란드에 이어 러시아로부터, 2013년 2,234만 2,978 달러 규모의 냉동넙치를 수입하였고, 이는 전년대비 39.52% 증가한 수치임
- 중국은 한국으로부터, 2013년 347만 720 달러 규모의 냉동넙치를 수입하였고, 이는 전년대비 60.34% 증가한 수치임

China Import Statistics						
Commodity: 0303.31, Halibut And Greenland Turbot (Reinhardtius Hippoglossoides, Hippoglossus Hippoglossus, Hippoglossus Stenolepis) Except Fillets, Livers Or Roes, Frozen						
Calendar Year: 2012 - 2013						
Partner Country		United States Dollars		% Share		% Change
		2012	2013	2012	2013	2013/2012
World		95,720,817	105,658,206	100.00	100.00	10.38
1	Greenland	21,012,156	32,496,725	21.95	30.76	54.66
2	Russia	16,013,734	22,342,978	16.73	21.15	39.52
3	Norway	4,948,340	11,418,254	5.17	10.81	130.75
4	Spain	4,952,222	9,376,927	5.17	8.87	89.35

5	Iceland	10,408,434	7,579,181	10.87	7.17	- 27.18
6	Canada	9,981,752	6,134,489	10.43	5.81	- 38.54
7	Germany	6,770,819	4,813,504	7.07	4.56	- 28.91
8	Portugal	5,297,459	3,933,648	5.53	3.72	- 25.74
9	Denmark	1,886,442	2,028,353	1.97	1.92	7.52
10	United States	9,547,640	1,237,388	9.97	1.17	- 87.04
∴	∴	∴	∴	∴	∴	∴
15	Korea, South	216,869	347,720	0.23	0.33	60.34

2. 수산 산업 동향

□ 생산량 및 주요 산지

- 2012년 중국 수산물 총 생산량이 5,906만 톤에 달함. 어업 경제 총 생산량은 1조 7,255억 위안으로 15% 증가함
- 중국의 수산물 산지는 주로 산둥성, 푸젠성, 랴오닝, 광둥, 저장, 광시, 장쑤 등 연해지역에서 분포돼 있는 가운데 산둥성이 중국의 수산물 주요 산지로 생산량과 수출량이 전국 절반 이상에 달함

□ 2012년 랴오닝성 어업 발전 현황

- 최근 조사에 따르면 2012년 랴오닝성 어업 경제 총 생산액이 1,340억 6,000만 위안으로 12% 증가함. 수산물 총 생산량이 480만 톤으로 전년도에 비해 6% 증가함
- 정품양식 면적이 540만 묘(亩), 생산량이 213만 톤에 달하며 전년대비 3.8%, 3.9% 증가함. 해삼 양식업도 크게 발전해 80만 묘로 33% 증가함. 참새우 양식 면적은 4만 묘에 달하며 20% 증가함

□ 2012년 다롄시 수산업 발전 현황

- 2012년 다롄시 수산물 총 생산량이 216만 8,000톤으로 6.2% 증가했음. 어업 경제 총 생산액은 743억 위안으로 15% 증가함

- 다롄시에서 북삼시(北三市: 庄河 `普兰店 `瓦房店)의 양식 면적이 644만 묘에 달하며, 전 다롄시의 총 양식 면적의 86.6%를 차지함. 해삼, 전복 등 주도 수산물 생산량이 수산양식 총 생산량의 90% 이상을 차지함

3. 수입넙치 현황

- 중국 시장의 수입상, 무역상들은 주로 냉동 넙치 제품을 수입하며 활어 제품은 거의 수입하지 않음. 이는 활어 제품은 수입 시 항공 수송으로 인한 높은 비용 때문임
- 현재 냉동 넙치 수입량도 감소하고 있는 상황이며, 이는 중국의 넙치 생산량이 풍부하여 자국에서도 조달이 원활하기 때문임
- 수입국가는 독일, 프랑스, 노르웨이, 영국, 러시아, 캐나다, 덴마크(그린란드 등), 인도 이며, 그중 러시아 수입제품의 판매량이 높음
- 수입형태는 통째로, 생선(내장제거), 몸통(내장과 꼬리 제거), 어두 3종 형태로 판매하며 수입규격은 생선(내장제거)300g~4kg, 몸통(내장과 꼬리제거)250g~4kg. 어두 150g~2.5kg임. 주로 해상으로 운송되며 호텔, 식당, 마트에서 판매됨

< 소비경로, 소비단계 리스트 >

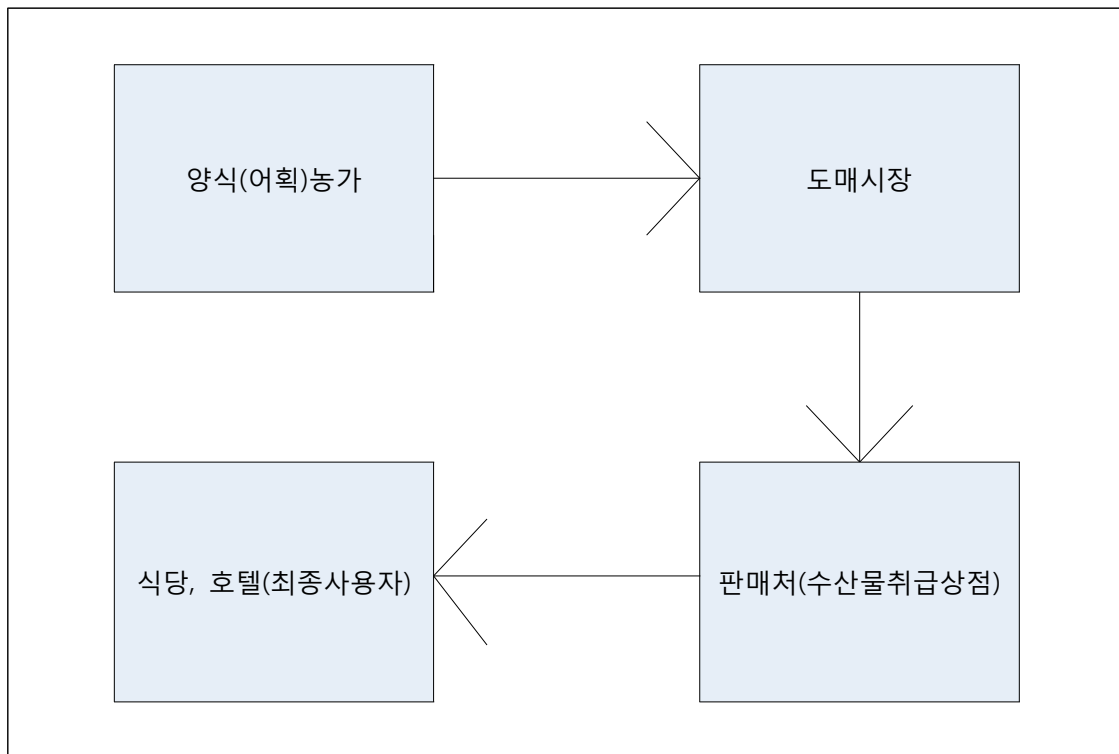
제품	소비경로	소비특징	소비계층
넙치 (turbot)	중식당, 해물식당	500~700g 활넙치 수요위주, 가격합리, 입맛요구 높음	중, 고 소득자
	요리점	1,500~2,000g, 큰 규격의 냉장 넙치 위주 수요, 주로 횡감으로 사용	중, 고 소득자
	성급호텔, 고급양식호텔	2,000~3,000g, 넙치는 고급 양식 요리에 사용, 넙치 품질에 대한 요구가 높고, 브랜드, 양식기업과 원산지 중시	고급 비즈니스 중사자
	슈퍼마켓 쇼핑몰	500~700g 활넙치 가격에 민감하나 식품안전과 위생에 더 주의	일반가정, 화이트칼라
	농업무역시장 해산물도매시장	중소 양식기업 제품 위주, 가격 비교적 저렴	중소형 음식점, 도 시2급 도매시장과 중,저소득자

출처 : KATI(www.kati.net)

4. 수입넙치 유통현황

- 2010년 4월 넙치류 전체 시장 규모는 8.5만 톤이고, 약 6만 톤을 생산하며 약 5,000톤의 활어를 산동성과 광둥성에서 양식함
- 중국시장에 넙치를 활어상태로 유통하는 것은 가능하나 운송조건의 제약으로 인해 대부분 냉동상태로 유통됨. 현재 요령성과 산동성에 Turbot(대문짝넙치)자원이 많은 편이고 그 이외 많은 양식장들이 시장에 활어를 공급하고 있기 때문에, 수입 냉동넙치에 대한 수요는 적은 편임
- 연해지역 활어가 품질이 좋으며 수요가 높음

< 중국 넙치 유통경로 >



출처 : KATI(www.kati.net)

II 중국 가격 정보

1. 중국 산지 넙치 가격

□ 산지가격

< 넙치 중국 주요 산지가격 >

성	산지	품종	출하가(위안/kg)	비고
산 동	萊州	대문짝 넙치, 넙치	대문짝넙치(50-70), 넙치(45-60)	-
	日照	대문짝 넙치, 넙치	대문짝넙치(50-60) 넙치(40-70)	-
요 녕	葫芦島 (興城市) 旅順	대문짝 넙치	대문짝넙치(50-90)	- 전부 공장화 양식 규격은500-800g 가격이 비싸고 800g이상 상대적으로 저렴. 활어는 주로 북경,광주,상해 등지로 팔려나감

출처 : 글로벌윈도우

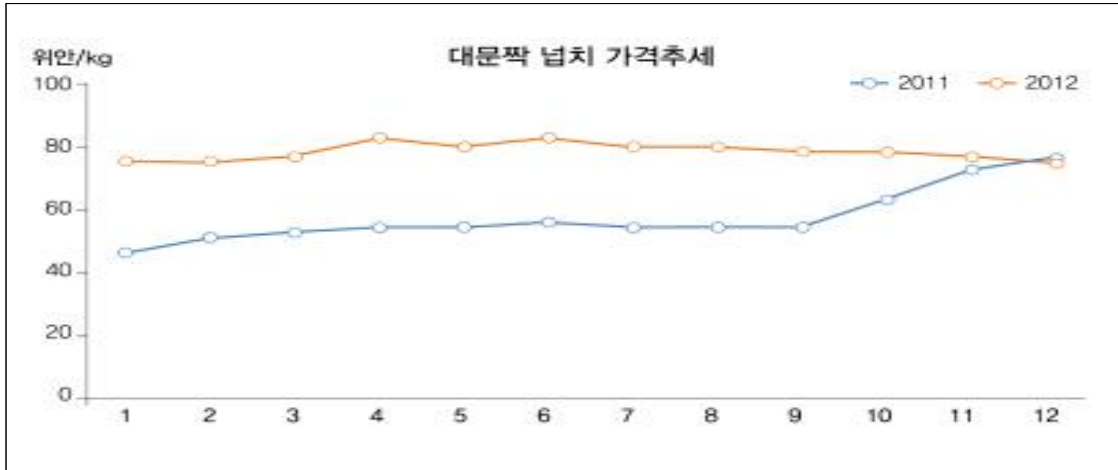
□ 도매가격

< 넙치 중국 주요 도매가격 >

성	도매시장	제품	규격	평균가격 (위안)
북경	大洋路水産市場	넙치	600g	52
	新發地農産品市場	대문짝넙치	-	32
산동성	靑島城陽水産市場	광어	-	38~42
요령성	大連黑嘴子水産 品交易市場	광어(넙치)	500g내외	40~50
복건성	霞浦果蔬水産批 發市場	큰 넙치(넙치)	-	58
강소성	凌家塘農副産品 批發市場	대문짝넙치	-	56

출처 : 글로벌윈도우



< 2011~2012년 중국 수산도매시장 터봇 가격 흐름도 >



출처 : 글로벌원도우

- 2012년 넙치(Turbot) 가격은 총체적으로 전년 동기 대비 34.57 위안 상승하였고 가격은 지속적으로 고공행진을 보인 가운데 월간가격 변화는 적었음. 2012년 넙치 가격은 kg당 80 위안으로 높은 선에서 미세한 등락을 보였음

< 해산물도매시장 >

중국산 넙치 (Turbot)	北京大紅門京深(해산물도매시장)
	

출처 : 北京大紅門京深 해산물 도매시장

- 중국시장에는 중국산 넙치(Turbot)과 수입산 냉동가자미(Halibot) 위주
- 大連金州匯鑫漁業科技發展有限公司에서 양식중인 넙치의 산지가격은 40 위안/kg이고, 北京大紅門京深해산물도매시장에서의 가격은 52 위안/kg. 이 어종의 가격은 계절과 중국명절의 영향을 많이 받음

2. 중국 오프라인 매장 유사제품 가격

□ 냉동 넙치는 판매하지 않아 유사제품인 가자미로 조사 진행

- 천사 마트, W 마트 에서도 생물을 팔고 있으나 가자미는 없음
- 넙치제품이 보이지 않아 판매원에게 넙치(比目魚) 판매여부를 물어봤으나 현지에서는 넙치(比目魚)와 가자미(鰈魚)의 호칭이 지역마다 다르다고 함

< 상해 한인마트 가격조사 >

	천사마트(한인마트)	갤러리아(한인마트)	W마트(한인마트)
제품 이미지			
브랜드	어사또	해지춘	아씨
원산지	중국 산둥성	중국 산둥성 청도	중국 산둥성
가격	RMB28	RMB23.6	RMB23.5
중량	450g	396g	354g




천사마트 수산물코너 (고등어 ,꽁치, 갈치, 조갯살, 바지락, 새우살, 오징어 등)



LOTUS (卜蜂莲花)			
제 품 이 미 지			
제 품 명	가자미(鲈鱼)	가자미(鲈鱼)	가자미(鲈鱼)
원 산 지			
가 격	RMB7.88	RMB18.8	RMB29
중 량	500g	500g	500g
특 징	냉동/포장없음/덩어리 토막	냉동/개별포장/덩어리 토막	생물

□ 기타 수산물 제품

1004마트 (상해)			
제품 이미지			
회사명	어사또	해지촌	해지촌(무뼈)
가격	35.00 위안	45.00 위안	70.00 위안
중량	450g	600g	1000g

Lotus Mart			
제품 이미지			
품명	냉도조기	냉동고등어	냉동갈치
가격	23.90 위안	12.54 위안	12.90 위안
중량	1마리	2마리	450g

Tesco Mart			
제품 이미지		c 	
품명	생조기	생갈치	생고등어
가격	7.90 위안	15.98 위안	4.98 위안

중 량	200~250g	500g	500g
품 명	냉동갈치	냉동작은조기	냉동고등어
가 격	10.97 위안	4.98 위안	3.88 위안
중 량	1pack	500g	500g

III 중국 통관 정보

1. 관세율

- 활어 통관비용 구성

(단위 : %, 1000g 당)

구분	합계	관세	누진세
활어	23.5~53	10.5~40	13

- 중국 본토로 수출할 경우, 발생하는 비용은 관세 10.5~40%, 누진세 13%로 제품가의 23.5~53% 수준

- 냉장 넙치 통관비용 구성

(단위 : %, 1000g 당)

구분	합계	관세	누진세
냉장 넙치	25~53	12~40	13

- 중국 본토로 수출할 경우, 발생하는 비용은 관세 12~40%, 누진세 13%로 제품가의 25~53% 수

- 냉동 넙치 통관비용 구성

(단위 : %, 1000g 당)

구분	합계	관세	누진세
냉동 넙치	18~53	5~40	13

- 중국 본토로 수출할 경우, 발생하는 비용은 관세 5~40%, 누진세 13%로 제품가의 18~53% 수준

2. 한국산 수산물 통관거부사례

냉동손질고등어 (冻整条鲈鱼)

구분	내용
통관거부일자	2013년 2월
담당 검역소	山东
조치상황	반송
물량	25,200 kg
통관거부사유	감각테스트 불합격

조미오징어 (调味鱿鱼)

구분	내용
통관거부일자	2013년 4월
담당 검역소	山东
조치상황	반송
물량	1000 kg
통관거부사유	인증서 불충분

출처 : 농수산물출지원정보 (www.kati.net)

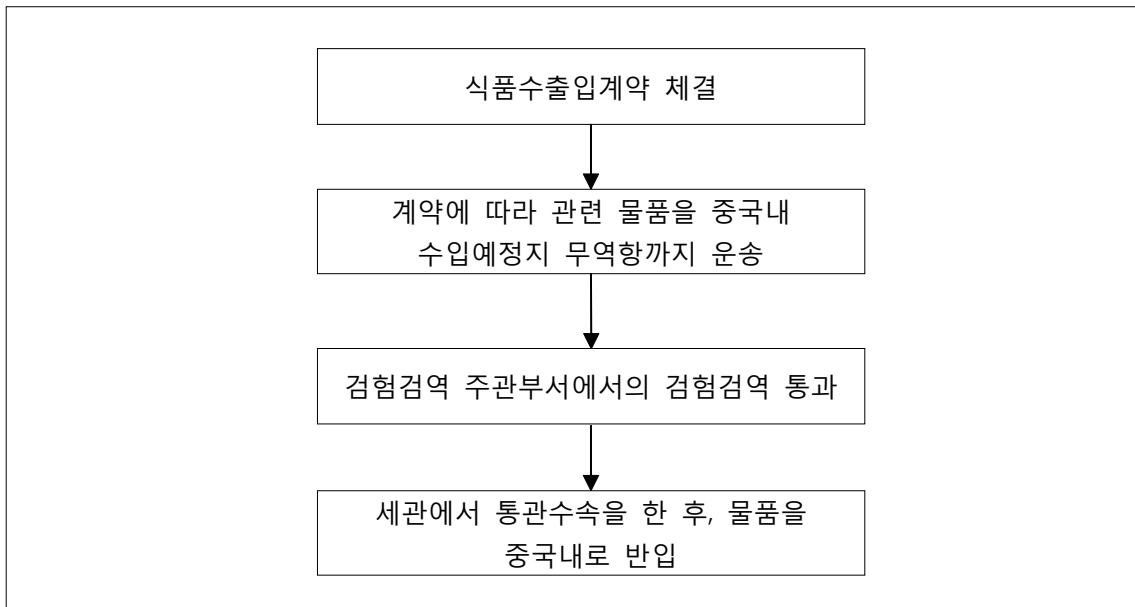
3. 통관절차

□ 중국 통관 절차 순서

- 식품수출입계약을 체결
- 계약에 따라 관련 물품을 중국내 수입예정지 무역항(口岸)까지 운송
- 검험검역주관부서에서의 검험검역(檢驗檢疫)에 통과
- 세관에서 통관수속을 한 후, 물품을 중국내로 반입

□ 중국의 식품 수입하는 일반 절차는 다음과 같음

< 식품 수입 절차 >



출처 : 중국식약청 (<http://www.sfda.gov.cn/WS01/CL0001/>)

- 수입업체 또는 대리상은 통관신청서, 계약서 또는 신용장, 영수증과 포장 명세서, 포장 기능표, 원산지 증명, 위생평가서류, 생산업체 합격증, 중문 라벨 샘플, 라벨 중문 번역본 등을 제출해야하며 검사검역원이 서류심사를 진행한 후 검사검역을 진행

4. 통관 유의사항

□ 소요서류

- 검험검역과 세관 신고절차에서의 소요서류는 구체 수입지역에 따라 일정한 차이가 있을 수는 있지만, 크게 다르지는 않을 것으로 사료되는바, 아래서는 북경시를 예로 들어 식품 수입 시의 관련 절차에서의 소요서류에 관하여 검토

- 검험검역 시의 소요서류
 - 수입물품세관신고서
 - 무역계약
 - 포장명세서(装箱单)
 - B/L
 - 운송증빙서류(货运发票)
 - 원산지증명
 - 위생평가자료
 - 기타 요청서류

- 한편, 예포장식품(预包装食品) 수입 시, 상기 서류를 제출하여야 하는 외에 또 아래 조건에도 부합되어야 함

- 물품주 또는 그 대리인이 이미 북경검험검역부서에서 수출입예포장식품표식의 등록을 하여 등록코드를 취득하였을 경우, 동 등록코드로 신고할 수 있음

- 물품주 또는 그 대리인이 북경검험검역부서에서 수출입예포장식품표식을 등록하지 않았을 경우, 신고 시, 상기 서류를 제출하는 외에, 다음과 같은 서류도 제출하여야 함: 중문표식샘플, 샘플의 번역본 및 부서에서 요구하는 기타 관련 서류. 그중, 중문표식의 샘플은 GB7718-2004(预包装食品标签通则)의 관련 규정에 따라 작성하여야 함

- 세관 통관 시의 소요서류

- 수출입물품세관신고서
- 发票
- 무역계약
- 포장리스트
- B/L
- 적하목록(舱单)
- 세관신고대행 권한위임장
- 수출입 관련 허가증서
- 기타 서류

□ 수입 규제 제도

- 규제내용 (관세 및 비관세 규제 등)

- 해당사항 없음

□ 필수 인증

< 필수 인증 >

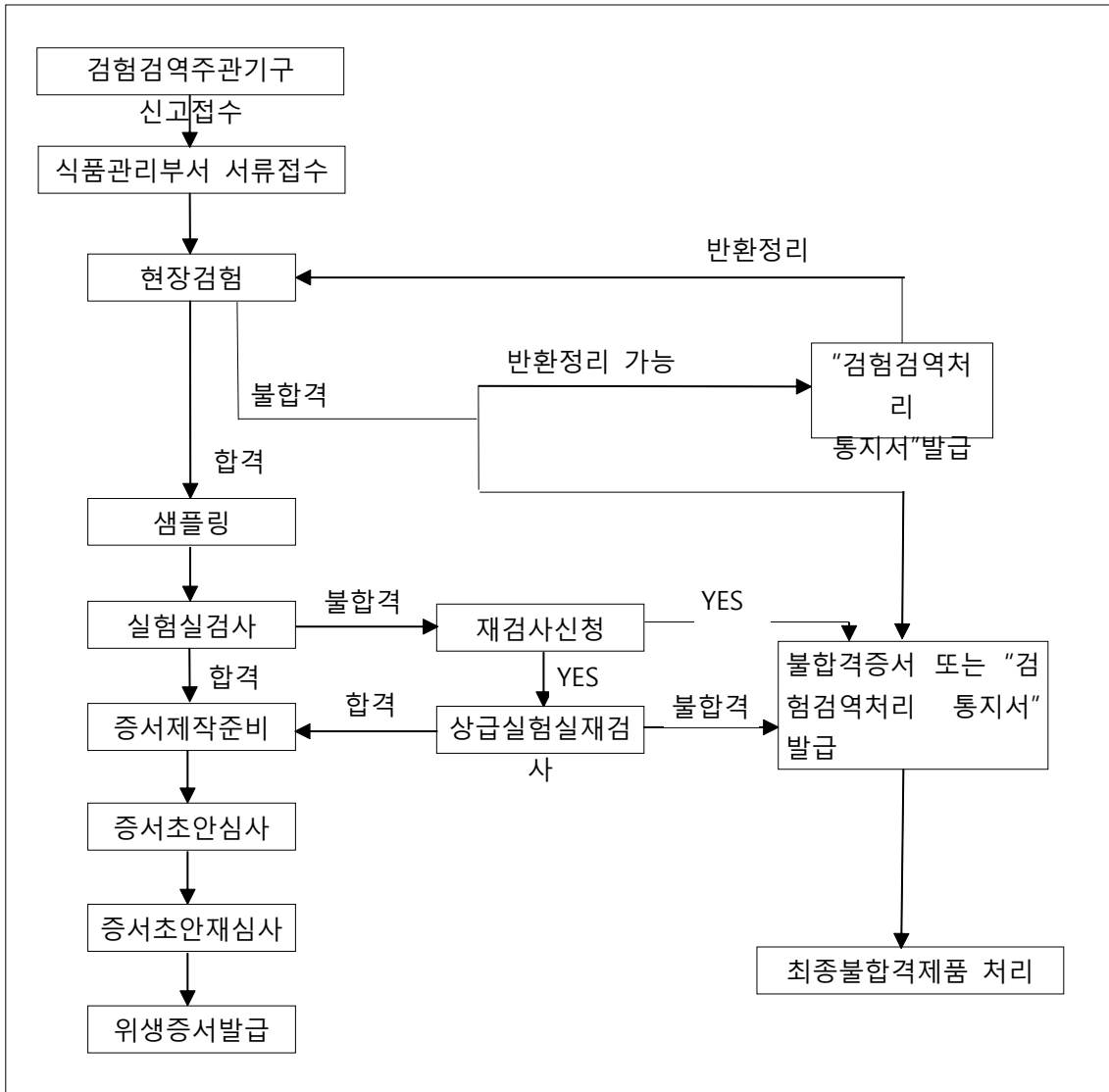
검사검역 카테고리	인증서 명칭	감독관리조건	인증서 명칭
P	수입동식물 및 동식물제품검역 (进境动植物、动植物产品检疫)	A	수입제품통관증 (入境货物通关单)
R	수입식품위행감독검증 (进口食品卫生监督检查)	B	수출제품통관증 (出境货物通关单)
Q	수출동식물 및 동식물제품검역 (出境动植物、动植物产品检疫)		

출처 : 중국식약청 (<http://www.sfda.gov.cn/WS01/CL0001/>)

IV 중국 검역 정보

1. 수입 식품의 검험검역

< 수입식품 검험검역절차 >



출처 : KATI (www.kati.net)

□ 수입 식품 검사 검역

- 수입수산물 검사검역
 - 검역신고

- 수입수산물의 검역신고는 ‘출입경검사검역신고규정’에 따라 수행하며 전산상 검역신고는 ‘출입국검사검역전자검역신고관리방법(시행)’에 따라 수행함
- 화물주는 반드시 제품 입국 전 혹은 입국 시 입국세관 검사검역기관에 신고하여야 함. 무역계약서 중 대외 배상증거조건이 있으면 배상유효기간 전 즉 20일내 검역신고 하여야 함
- 세관 이전 화물은 입국세관에서 신고하고 지정한 장소에 도착 후 지정지 검사검역기관에 검역 신고함

– 검역자료의 제공과 심사

■ 검역자료의 제출

- 화물주인 혹은 대리인은 검사 신고 시 반드시 유효한 수출국가, 지역에 관방 검역증서원본, 원산지증명, 무역계약, 신용장, 송장(Invoice), 포장명세서(Packing List), B/L 등을 제출해야함
- 포장제품은 ‘수입식품라벨심사증서’를, 대리 신고는 ‘대리검역신고위탁서’를 제출해야 함

■ 검역신고자료의 심사

- 검역신고서에 정확히 입력하고 첨부한 증빙은 전부 유효해야함. 수정 불가
- 수출국의 관방검사검역증명서에 인장 및 서명은 필수임. 내용은 총국 31호 법령의 관련규정에 부합해야 함. 부합 시에 검역신고가 가능하며 ‘입국화물통관서’를 제출하고, 필요 시 ‘입국화물통관서’ 4장 전부 제출함

■ 첨부자료 미비 시 처리방법

- 수출국가 혹은 원본 지역관방검사검역증명서가 없거나 검사검역증명서의 규정에 부합하지 않을 경우 반송조치나 폐기처리 함
- 포장한 제품이 수입식품상표심사증명서 취득하지 못할 경우 ‘수입식품상표심사증명서’를 취득 한 후 검사신고가 가능함

– 검사검역

■ 현장검사검역

- 반드시 하역 전 진행하며 지점은 일반적으로 부두 혹은 회사 창고 내이고 장소는 반드시 청결하고 오염이 없어야 함
- 현장 검사검역 내용 (화물주인 혹은 운송인에게 관련되는 현황 파악) : 운송 기본상황, 화물작업 및 하역상황, T/S(transshipment, 환적) 접안 부두, 화물작업 및 항해시의 날씨, 앞 항차의 화물 상황, 창고정리, 소독상황, 독성이 있는 화물이 섞이지는 않았는지 확인 운송기구의 검사
- 컨테이너 넘버, 쉘 넘버, 냉동 창고(컨테이너)의 냉장온도 기록상황, 물이 스며들거나 혹은 물과 기름이 새서 제품이 젖거나 변질 오염이 발생하지 않는지 확인

■ 포장검사

- 검사제품의 포장여부
- 포장자재 요구에 부합하는지 확인
- 포장 물은 정결 및 견고하고 곰팡이 생긴 여부와 파손, 오염 등 확인
- 포장 물에 명확한 중/영문 표기 여부
- 표기제품 명칭, 규격, 생산지, 생산일자, 유효기간, 상표표기, 등록번호, 목적지 등 사항이 전부 표기되어 있는지 확인
- 화물증명과 맞는지 확인, 포장한 수산물의 표기요건 부합여부 확인하고 법규의 포장요건에 부합되는지 확인

■ 제품검사

- 해충번식이 용이한 건조제, 염·건 수산물, 목재 포장은 식물 검역
- 규정에 따라 견본을 추출
- 상황에 따라 제품 운수도구의 유관되는 부위, 선적용기, 외부포장, 바닥 재료, 오염한 장소 등 소독 처리

– 표본 추출

- 표본 추출은 현장검사 검역 시 혹은 제품창고에 하차 후 진행

■ 아래와 같은 두 가지 추출표준과 방법으로 진행

- GB/T18088-2000으로 대표되는 표본 추출하고 화물≤100톤의 7건 표본 추출하고 101-250톤의 8건 추출하고 >10,000톤은 최고로 10건 추출하고 매건 표본100-500그램 추출함
- 수출입 동물, 동물제품 검역표본 추출 관리방법 및 표본추출 표준규정에 의거하여 대표 표본 추출. 매건 총중량의 0.05% 추출하고 매건 최저로 추출량이 500그램, 최고로 50킬로그램을 초과하지 않음

- 실험실 검사검역

- 실험실에서 감각기관 검사검역 진행(냉동한 물품을 해동하고 진행). 검사항목은 주로 선도, 색상, 외부형태, 조직형태, 냄새 등을 통한 검사로 변질 여부, 유독유해물의 오염정도 여부를 확정하게 됨
- 위험 분석 완료한 기초에 본격적으로 항목을 선택하여 검사를 진행함
- 검사항목 기준

- 관련되는 규정의 근거와 ‘위험Risk조기경보통보’ 상 규정한 내용을 검사검역
- 수입한 수산물의 품종, 용도, 생산지, 생산업체를 근거로 양식종류의 수산물 혹은 어획종류의 수산물인지 판단하고 입국 후 식용에 판매 혹은 자재가공 등에 따른 검사항목을 선택·과거 검사실적, 기타 항구 검사실적 및 국외 유관정보를 중요한 고려요소로 함

■ 구체적인 검사항목은 주로 아래와 같음

- 미생물항목: 세균의 총 개수, 대장균(coliform), 살모넬라(salmonella), 병원성 대장균, 비브리오 콜레라(vibrio cholerae), 장염비브리오균(vibrio parahaemolyticus),황색포도상구균(staphylococcus aureus), 리스테리아(monocytogenes) 및 기타 세균 등
- 양식용 약물: 옥시테트라사이클린(oxytetracycline),옥솔린산(oxolinic acid),클로람페니콜(chloramphenicol),설펜아마이드(sulfonamides),니트로퓨란(nitrofurans),디에틸스틸베스트롤(diethylstilbestrol) 등
- 잔류농약: 유기염소(organochlorine), 유기인제(organophosphorus)
- 환경 오염물: 납, 카드뮴, 비소(arsenic), 수은, 메틸수은

- (methylmercury), 폴리염화바이페닐(polychlorinated biphenyls)
- 첨가제 : 아황산(sulphite), 클로람페니콜(chloramphenicol), 포름알데히드(formaldehyde) 및 기타 방부제 등
- 기타항목: 히스타민(생선), 어패류 독소(조개), 기생충(생선, 고래회충 Anisakis등), 말라카이트그린(Malachite green), 퍼플 크리스탈(Purple crystal) 등

- 결과 판정과 처리

- 검사검역으로 위험성 해충, 유독유해물질 및 기타 이상상황 미 발견으로 검사검역을 합격하면 ‘입국화물검사검역증명’을 발급하고 판매, 가공, 사용 허용
- 위반 시 반려 혹은 폐기처리하고 관련되는 규정으로 처리함
 - 위험성 있는 해충이 들어있고 병을 일으킬 수 있는 미생물 발견 시 ‘검사검역처리통지서’와 ‘수의사위행증서’를 발급, 화물주에게 통지하고 무해화 처리를 감독함. 무해화 처리 후 합격하면 사용가능하며 무해화 처리불가 나 처리 후 여전히 불합격할 경우 반려 혹은 폐기 처리
 - 제품이 기변질, 유독유해물질을 발견, 농업 및 동물 치료약 잔존물질이 표준을 초과하고 제품 오염 시 반려 혹은 폐기 처리함. 그리고 ‘검사검역처리통지서’와 ‘수의사위생증명서’를 발급
 - 식물검사검역하여 위해성 있는 해충, 생활해충의 표준을 초과하면 해충을 훈증처리 후 ‘훈증/소독증명서’발급
 - 항구별 하역 시 본 항구하차부분의 검사검역정황을 바로 각 해관항구의 검사검역기관에 통보함. 또한 ‘입국제품검사검역정황통지서’을 발급
 - 국가질량검사총국에 기타 규정이 있으면 규정대로 처리

- 증명서 작성 및 발급

- 증명서 용어는 ‘수출입검사검역발급관리방법’에 맞게 작성
- 증명서 발급(상품검사국)은 ‘수출입 검사검역 발급관리 방법’에 의함. 증명서 내용은 검사를 실행하는 직원이 작성하고 책임자가 심사하고 위임서명 혹은 관방수의사 심사 후 발급

- 검사검역 감독의 역할

- 현장감독: 현장소독, 해충 훈증, 위험성해충의 처리 등 진행과정을 감독
- 수입수산물 저장하는 창고의 평가 기록을 진행하고 감독관리
- 검사검역부서는 모든 수입수산물 저장하는 창고의 평가를 진행 및 기록. (기록자격을 취득한 저장창고에만 수입수산물 저장 가능)

□ 위생규정

- 중국에 수출한 식용수생동물은 반드시 수출국 혹은 지역관방 검사검역기관에서 발급한 위생증명서를 제출하고 수출한 수생동물이 아래 규정에 부합됨을 증명

- 야생으로 어획 혹은 정부에 등록된 양식장
- 크리스탈 바이올렛, 말라 카이트 그린, 옥소린(oxolinic)산, 클로람페니콜(chloramphenicol), 호르몬 및 기타 약물, 다른 약물 잔류물과 비소, 수은, 카드뮴, 납 및 중금속을 사용하지 않은 중국의 허용 한도를 초과하지 않음
- 수출 전 표본 추출하여 대장균(O157), 살모넬라균, 리스테리(monocytogenes), 장염 비브리오균, 장염 콜레라(cholerae(O1, O139))등 기타 병원성 미생물과 어패류 독소 (Paralyzing shellfish PSP \leq 4MU/g, diarrhetic 어패류 독소는 DSP \leq 0.05MU/g, 예를 들면 수입한 수생동물이 이매패류(Bivalves)에 속하면 본내용을 추가)가 발견되지 않을 것
- 수출 전 치료를 검사하여 전염병이 없고 기생충병 치료 증상이 없음
- 식용 적합

- 입국 시 입국항구 검사검역기구가 검사검역과 감독을 진행함

□ 수산물 오염성분 허용기준

< 납의 허용량 지표 >

식품유형/명칭	제한량(Mls)/(mg/kg)	검사방법
수산물 및 수산물제품		
어류, 갑각류	0.5	GB5009.12
패류, 두족류 및 기타 수산물	1.0	
수산물제품(건조해파리, 건조패류 제외)	1.0	
건도해파리, 건조패류	2.0	

출처 : KATI(www.kati.net)

< 카드륨의 허용량 지표 >

식품유형/명칭	제한량(Mls)/(mg/kg)	검사방법
수산물 및 수산물제품		
어류 및 어류제품(어류통조림 제외)	0.1	GB5009.15
어류 통조림	0.2	-
갑각류	0.5	-
패류 및 두족류	2.0	-

출처 : KATI(www.kati.net)

< 수은의 허용량 지표 >

식품유형/명칭	제한량(Mls)/(mg/kg)		검사방법
	총수은"iHg"j	메탈수은	
수산물(육식어류제외)	-	0.5(신선상태)	GB5009.17
육식어류(상어, 참치 등)	-	1.0(신선상태)	

출처 : KATI(www.kati.net)

< 비소의 허용량 지표 >

식품유형/명칭	제한량(Mls)/(mg/kg)		검사방법
	총비소(Hg)	메티리소	
어류	-	0.5(신선상태)	GB/T 5009.11
패류,갑각류,두족류 및 기타수산물	-	1.0(신선상태)	

출처 : KATI(www.kati.net)

< 크롬의 허용량 지표 >

식품유형/명칭	제한량(Mls)/(mg/kg)	검사방법
수산물	2.0	GB/T 5009.123

출처 : KATI(www.kati.net)

< N-니트로소아민 허용량 지표 >

식품유형/명칭	제한량(MIs)/(g/kg)	검사방법
	N-Nitrosodimethylamine	
수산물	4	GB/T 5009.26

출처 : KATI(www.kati.net)

< 폴리염화비페닐의 허용량 지표 >

식품유형/명칭	제한량(MIs)/(mg/kg)	검사방법
수산물 및 제품	0.5	GB/T 5009.190

※ 폴리염화비페닐은 PCB25"APCB52"APCB101"APCB118"APCB138"APCB153과PCB180 총합

출처 : KATI(www.kati.net)

□ 수산물첨가제 표준

< 수산물 사용가능 첨가제 목록 및 사용범위 >

No	명칭	유형	식품분류 번호	식품명칭 /분류	최대 사용량 (g/kg)	비고
1	Nisin	방부제	09.04	숙수산물 (직접 사용가능)	0.5	-
2	SDA	방부제	09.04	숙수산물 (직접 사용가능)	1.0	-
3	GTP	항산화제	09.03	수산물 반제품	0.3	유지 중 카테킨으로 계산
		항산화제	09.04	지숙수산물 (직접 사용가능)	0.3	-
		항산화제	09.05	수산물 통조림	0.3	-
4	BHA	항산화제	09.03.04	풍건,화건,압착건조 등 수산물	0.2	유지 중 함량을 계산
5	BHT	항산화제	09.03.04	풍건,화건,압착건조 등 수산물	0.2	유지 중 함량으로 계산

6	푸마르산 일나트륨	산도 조정제	09.0	수산물 및 제품(어류,갑각류,패 류,연체류,계피류 등 수산물과 제품) "i09.01신선수산물 은제외"	생산수요에 근거 적정량 사용	-
7	감초 항산물	항산화제	09.03.0	염제 수산물	0.2	감초산으로 계산
8	4-Hexylr esprconol	항산화제	09.01	신선 수산물 (새우류에 한정)	생산수요에 근거 정적량 사용	잔유량 ≤ 1mg/kg

출처 : KATI(www.kati.net)

□ 원산지제도

- 일반 원산지증명서(Certificate of Origin)는 수출화물의 생산지, 제조지의 증명문서로 국제무역에서 화물의 원적을 증명하는 증서임. 수입 국가는 원산지증명에 근거하여 수입화물에 관세를 부과
- 수산물 수입 전 혹은 수입 시 수입자는 수출국에서 발급한 검역증명서 원본과 원산지증명서, 무역계약, B/L(선하증권), 포장리스트(Packing list), 송장(Invoice)를 수입세관의 검사/검역기구에 제출하여 검사신고를 해야 함
- 세관이 수입화물의 원산지 심사를 위해 수입자에게 원산지증명서 제출을 요구하여 심사할 수 있으며, 화물의 수출국가 관련기관에 원산지 심사를 요구할 수 있음
- 화물 혹은 포장에 표기한 원산지와 판정기준에 따른 원산지는 동일해야 함

□ 한·중 양국 간 수산물검역제도 협의사항

- 2001년 중국국가출입경검사검역국과 대한민국해양수산부는 ‘한중수출입 수산물위생관리협약’을 체결하였으며 협이는 2001년 7월 1일부터 한중양국 수산물은 통일적인 품질, 안전, 위생표준을 실시한다고 규정함

-
- 따라서 양국의 수산물가공수출업체는 각각 본국의 검사검역부문에 등록된 후 상대방 국가에 수산물을 수출할 수 있게 됨

□ 통관 거부 시 제재조치

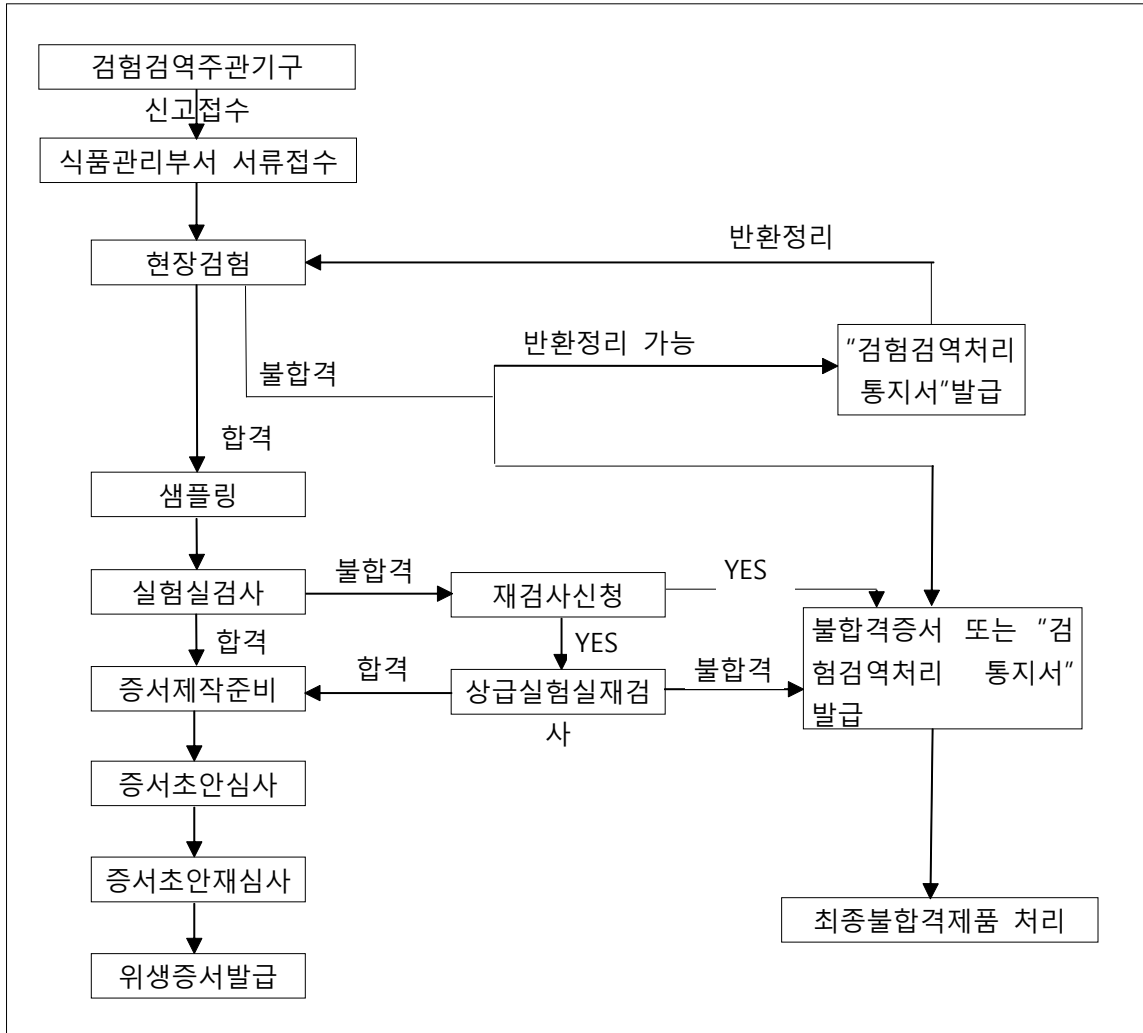
- 수입수산물이 검사검역에서 불합격 시 검역기구에서 ‘검사검역처리통지서’를 발행. 건강과 안전, 환경보호 등 항목에서 불합격 시 검사검역기구의 감독 하에 기술처리를 진행할 수 있으며 재검사검역을 통하여 합격한 상품은 판매 및 사용가능. 당사자가 클레임증명 등 기타증명을 요구 시 검사검역기구는 관련증명 발급

- 아래의 경우는 반품 혹은 폐기처분

- 수입검역심사허가를 받아야하는 제품으로 유효한 동식물검역허가증이 없는 경우
- 수산물생산기업등록을 해야 하는 생산업체가 중국 측 등록을 하지 않은 경우
- 수출국가 혹은 지역의 관할관청에서 발행한 유효검사검역증서가 없는 경우
- 건강, 안전과 환경보호항목 불합격한 경우

2. 수출식품의 검험검역

< 수출식품 검험검역절차 >



출처 : KATI (www.kati.net)

□ 검험검역범위

- 수출식품(예를 들면: 각종 식용, 음용의 제품과 원료, 전통적 습관에 의 해 약품에 포함된 식품)과 수출식품에 사용되는 식품첨가제 등

□ 제출서류

- “출국화물검험검역신고서”, 수출입계약서 또는 판매확인서, 상업송장, 포장명세서, 선하증권, 생산업체(가공공장, 냉장창고, 창고 등을 포함)의 위생등록 또는 등기번호

V 중국 바이어 정보

※ 최종 바이어 리스트 및 컨택 내역은 별도 엑셀 파일(바이어 상담내역)로 첨부하였습니다.

중간보고서에 기재된 바이어 리스트와 동일하지 않은 이유는 유효성 검증 작업 등을 진행하면서 축소/변경/추가되었기 때문입니다.

※ 참고 자료

- KATI.NET 내 중국 시장정보
- KOTRA 중국(광저우) 무역관 자료
- 중국 관세청 (<http://www.customs.gov.cn/>)
- 중국 식약청 (<http://www.CFDA.gov.cn/>)
- 중국 식품안전검사국 (http://www.mfa.gov.cn)
- GTA (<http://www.tradestatics.com/gta/>)
- Alibaba 내 바이어 디렉토리