

2016 농식품 해외시장 맞춤형조사

Product : 시리얼 바(Cereal Bar)

Country : 중국(China)

CONTENTS

I. 시장 통계	4
1. 통계분석 기준 설정	6
2. 글로벌 수입 통계	7
3. 중국 수입 통계	8
4. 중국 시리얼 바 시장 규모 및 성장률	9
II. 경쟁제품 현지조사	10
1. 분석 제품 및 기준	12
2. 가격&중량 정보	13
3. 날개 포장 비교 정보	14
4. 포장 용기&유통기한 정보	15
5. 현지조사 데이터	16
III. 유통구조 현황	19
1. 현지 유통구조 map	20
2. 추천 진출 경로	21
3. 유통업체 담당자 인터뷰	22
IV. 통관 및 검역 정보	23
1. 통관 및 검역 절차	26
2. HS CODE 및 관세율	29
3. FTA 정보	30
4. 통관거부사례	31
5. 제출서류	32

CONTENTS

V. 인증 정보	33
1. 필수인증	35
2. 권장인증	37
3. 중국 내 인증 취득제품	38
4. 제출서류	39
VI. 라벨링 정보	40
1. 라벨 표기사항	42
2. 라벨링 예시	43
VII. 식품첨가물 정보	44
1. 식품첨가물 규정	46
2. 잔류농약 규정	47



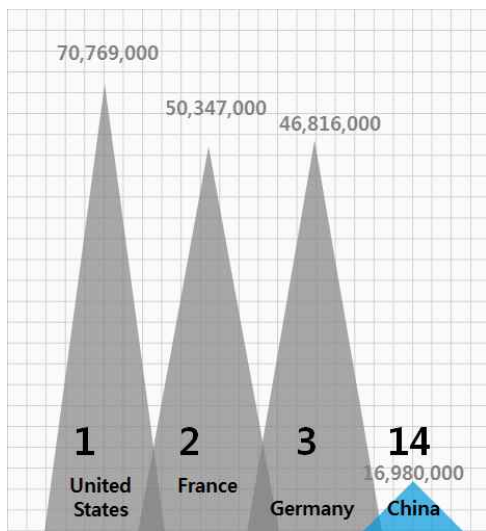
I. 시장 통계

1. 통계분석 기준 설정
2. 글로벌 수입 통계
3. 중국 수입 통계
4. 중국 시리얼 바 시장 규모 및 성장률

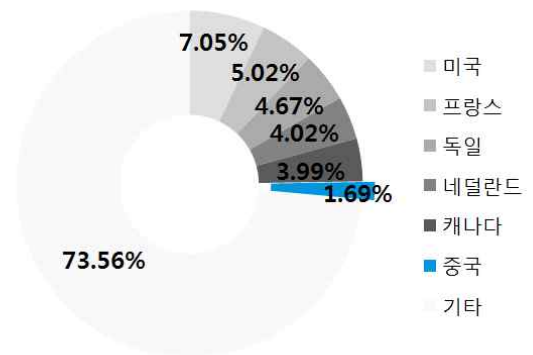
시장통계 OVERVIEW



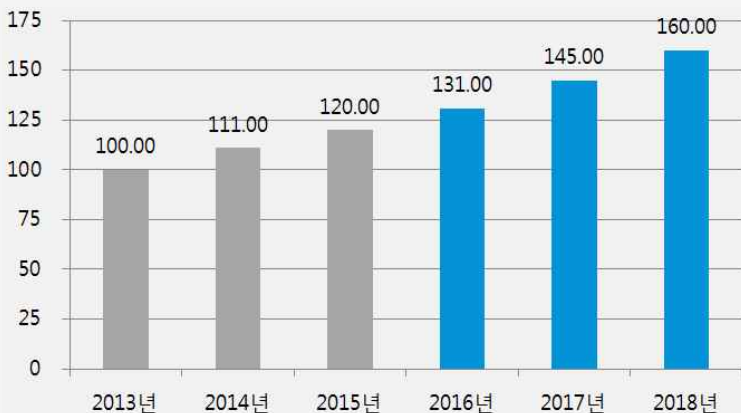
▶ 2015년 글로벌 수입액 순위, US 달러 기준



▶ 2015년 글로벌 수입 비중



▶ 2013 ~ 2018년 시장규모, 백만 US 달러 기준



글로벌 수입액 규모 1위, 미국
중국, 글로벌 수입 14위
중국 수입상대국 한국, 6위
2015년 중국 시리얼 바 시장 규모
1억 2,000만 US달러

1. 통계분석 기준 설정

시리얼 바, HS CODE 1904.20.00에 해당

글로벌 및 중국의 수입 통계를 확인하기 위해 HS CODE 기준을 설정함

실제 HS CODE를 확인하는 방법에는 한국관세무역개발원에서 발간한 ‘관세율표/관세율표해설서/HS 품목별 수출입통관편람’ 을 통하거나 관세청 UNI-PASS 홈페이지 ‘품목분류정보’ 를 검색하거나 관세청 ‘관세법령정보포털 3.0’ 을 활용하는 법 등이 있음. 법적인 효력을 가진 HS CODE를 확정하기 위해서는 관세청 관세평가분류원장에게 신청하는 방법이 있음

분류 시, 문제 발생이 예상되는 경우 중국 내 분류 신청 가능함. 중국 성(省)급 해관 상품분류중심에 신청서를 제출하여 ‘수출입상품 사전분류 결정서’ 를 교부 받을 수 있음. 1-77류의 HS CODE 분류는 광주해관에서 진행함

표 1.1 통계 기준 설정

통계	기준
글로벌 수입 규모 및 성장률	HS CODE 1904.20
중국 수입 규모 및 성장률	HS CODE 1904.20.00
중국 시장 규모 및 성장률	Cereal Bar

표 1.2 중국 내 시리얼 바 HS CODE 분류

국가	HS CODE	품명
한국	1904	곡물이나 곡물 가공품을 팽창시키거나 볶아서 얻은 조제 식료품[예: 콘 플레이크(corn flake)]과 낱알 모양이나 플레이크(flake) 모양인 곡물(옥수수는 제외한다)과 그 밖의 가공한 곡물(고운 가루·부순 알곡·거친 가루는 제외하고 사전조리나 그 밖의 방법으로 조제한 것으로서 따로 분류되지 않은 것으로 한정한다)
	1904.20	볶지 않은 곡물 플레이크(flake)의 조제 식료품·볶지 않은 곡물 플레이크(flake)와 볶은 곡물 플레이크(flake)나 팽창된 곡물의 혼합물로 만든 조제 식료품
	1904.20.1000	무슬리(Musli) 형태의 조제 식료품
	1904.20.9000	기타
중국	1904.20.00	볶지 않은 곡물 플레이크(flake)의 조제 식료품·볶지 않은 곡물 플레이크(flake)와 볶은 곡물 플레이크(flake)나 팽창된 곡물의 혼합물로 만든 조제 식료품

출처 : 한국 관세청(www.customs.go.kr), 중화인민공화국 해관총서(www.customs.gov.cn)

표 1.3 제품 HS CODE 확인가능 사이트

분류	사이트명	URL
HS CODE	한국 관세청	www.customs.go.kr
	관세법령정보포털 3.0	unipass.customs.go.kr/clip/index.do
	중국 관세청	www.customs.gov.cn

2. 글로벌 수입 통계

글로벌 수입액 1위, 미국

2015년 글로벌 HS CODE 1904.20 제품의 전체 수입액은 7억 3,804만 5,000달러로 2013 ~ 2015년간 연평균 성장률 3.57%를 기록함. 수입액 1위 국가는 미국으로 2015년 기준 7,076만 9,000달러를 수입했으며 2013 ~ 2015년 연평균 14.72% 성장함

2015년 중국의 수입액은 1,698만 달러로 14위를 기록하였으며 2013년부터 2015년까지 연평균 7.05%의 성장률을 보임

중국, 글로벌 전체 수입액 중 1.69% 차지

2015년 기준, 중국의 HS CODE 1904.20 수입액은 전체 중 1.69%를 차지함. 상위 5개국과 중국을 제외한 기타 국가의 수입액 비중이 73.56%로, 해당 품목에 대한 수입 비중은 다양한 국가로 세분화되어 있는 것으로 파악됨

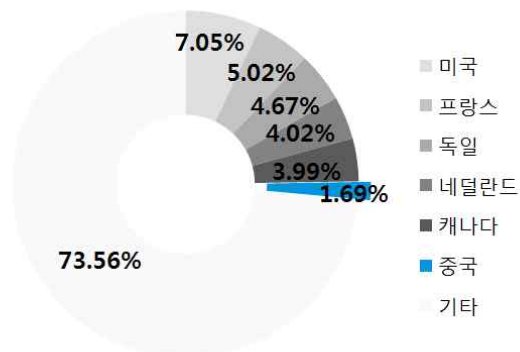
표 1.4 글로벌 HS CODE 1904.20 수입규모

(단위: US 천 달러, %)

수입 국가	2013	2014	2015	2013 ~ 2015년 연평균 성장률
글로벌	688,075	756,827	738,045	3.57
1 미국	53,777	60,987	70,769	14.72
2 프랑스	56,800	48,329	50,347	-5.85
3 독일	26,869	35,301	46,816	32.00
4 네덜란드	32,921	37,353	40,314	10.66
5 캐나다	38,380	39,017	39,999	2.09
14 중국	12,278	15,368	16,980	7.05

출처 : International Trade Centre(www.trademap.org)

표 1.5 국가별 HS CODE 1904.20 수입액 비중(2015년)



출처 : International Trade Centre(www.trademap.org)

3. 중국 수입 통계

말레이시아산 제품,

2013 ~ 2015년 연평균 10.47% 성장

2015년 기준, 중국 HS Code 1904.20 전체 수입액에서 말레이시아산 제품의 점유율이 79.08%로 1위를 차지함. 또한 2013부터 2015년 동안 연평균 10.47%의 높은 성장률을 기록함

말레이시아산 제품을 제외한 다른 국가 제품 수입액은 모두 10% 미만으로 나타나, 사실상 중국의 HS Code 1905.20 품목의 수입 시장은 말레이시아가 독점하고 있음

한국산 제품 점유율, 약 0.02% 기록

한국은 2015년 기준으로 0.02%의 수입 점유율을 차지하고 있는 것으로 파악되어 그 비중이 미미한 것으로 파악됨

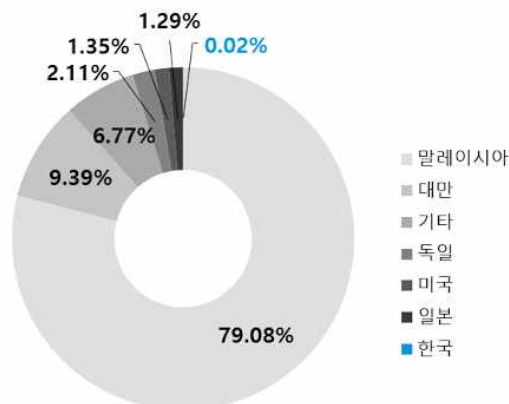
표 1.6 중국 HS Code 1904.20 수입규모

(단위: US 달러, %)

수입상대국	2013	2014	2015	연평균 성장률 (2013 ~ 2015)
글로벌	15,211	16,013	17,430	7.05
1 말레이시아	11,294	12,076	13,784	10.47
2 대만	1,407	1,724	1,637	7.86
3 독일	375	437	367	-1.07
4 미국	310	315	235	-12.93
5 일본	0	0	224	N/A
6 한국	0	1	3	N/A

출처 : International Trade Centre(www.trademap.org)

표 1.7 국가별 HS Code 1904.20 수입액 비중(2015년)



출처 : International Trade Centre(www.trademap.org)

4. 중국 시리얼 바 시장 규모 및 성장률

중국, 시리얼 바 시장 규모 1억 2,000만 달러

글로벌 시장통계 기관 Canadean Intelligence에 따르면 중국의 시리얼 바(Cereal Bar)의 시장 규모는 2015년 기준 약 1억 2,000만 달러로 확인됨

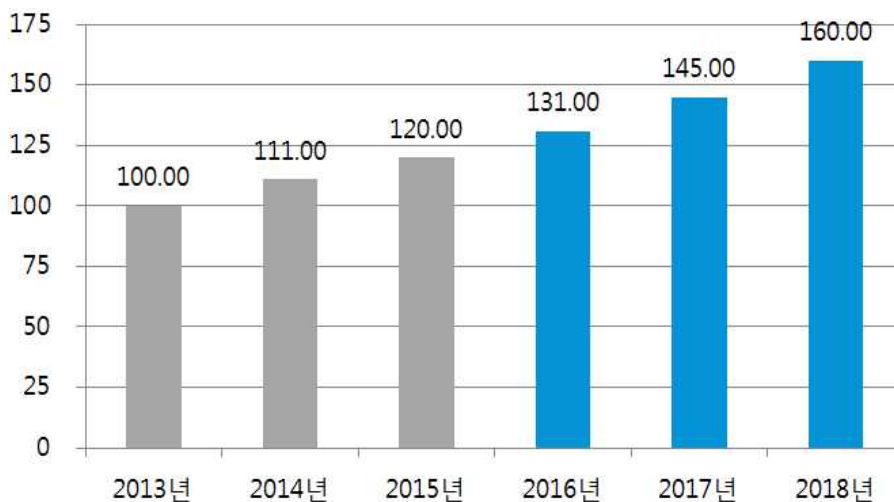
Canadean Intelligence에 따르면, 중국의 시리얼 바 시장 규모는 2018년 1억 6,000만 달러의 규모로 2015년 이후 연평균 10.52% 성장할 것으로 전망하고 있음

중국에도 서구적인 라이프 스타일이 도입되면서 어린이와 젊은 층을 중심으로 아침에 시리얼을 식사 대용식을 소비하는 새로운 트렌드가 확산되고 있음. 오토밀과 뮤즐리, 콘플레이크 등이 인기가 높고 바쁜 생활 여건 속에 식사대용으로 소비할 수 있는 제품의 시장성이 높아지는 추세임¹⁾

현재 중국 사회에서 영양이 단일하거나 과도한 극단적인 건강 상태(亞健康, Sub-Health)의 사람들이 늘면서 영양 밸런스를 중요시하는 시리얼의 인기가 높아지고 있음

표 1.8 중국 시리얼 바 시장 규모

(단위 : US 백만 달러)



출처 : Canadean Intelligence(www.intelligence.canadean.com)

※ 2016년 ~ 2019년은 전망치

1) 주간무역, '[중국식품시장을 공략하라] 급변하는 중국식품시장과 전시회', 2013.05.24.



II. 경쟁제품 현지조사

1. 분석 제품 및 기준
2. 가격&중량 정보
3. 날개 포장 비교 정보
4. 포장 용기&유통기한 정보
5. 현지조사 데이터

경쟁제품 현지조사 OVERVIEW



개당 중량 평균 35.16g, 개당 가격 평균 2.89위안
 일반적으로 개당 중량은 12.5~53.0g을 나타내고 있으며 개당 가격은 0.48~5.10위안임

유통기한 : 8.3개월
 일반적으로 4~12개월의 유통기한을 나타냄

가격 : 10g당 평균 0.90위안
 중국 제품의 경우 곡물을 볶거나 튀겨 제조한 제품이 많으며, 가격 대도 수입 시리얼바에 비해 낮게 나타남

패키지 : 종이 박스&비닐 파우치
 제품을 1개씩 날개 포장하여 평균 10.5개씩 포장하여 판매하고 있음. 수입 제품은 종이 박스에 많이 넣어서 판매하며, 현지 제품은 투명한 비닐 파우치에 넣어 판매하고 있음

중량 : 평균 286g
 평균 포장 단위는 10.5개입이며 중량은 286g으로 나타남

분석 제품 상세

사 진						
	Crunchy Granola Bar	Strawberry & Yogurt Mixed Cereal Bar	SUPERFRUITS MUESLI BAR	木里香米棒 (mulixiang mibang)	好巴食小米通 (haobashi xiaomitong)	青稞米饼 (qingkemibing)
	NATURE VALLEY (天然山谷)	Alpen(欧倍)	NICE&NATURAL	随州市威龙食品 有限责任公司	四川徽记食品 股份有限公司	四川米老头食 品工业集团股 份有限公司

분석 지표 : 가격, 중량, 날개 포장, 포장용기, 유통기한
분석 제품 : 현지 유통매장 방문 후 확보한 6개社 대표제품
지표별 결과 값 활용 방안 : 지표별 평균 값 및 최소·최대 값 확인으로, 현지 시장 진출 시 제품 현지화(R&D) 가능

1. 분석 제품 및 기준

경쟁 제품



Crunchy Granola Bar



Strawberry&Yogurt Mixed Cereal Bar



SUPERFRUITS MUESLI BAR



木里香米棒 (mulixiang mibang)



好巴食小米通 (haobashi xiaomitong)



青稞米饼 (qingkemibing)

경쟁 제품 선정

표 2.1 방문 매장

매장명	주소	방문일시
Carrefour	NO.16 guangshun street chaoyang Distrect Beijing	2016. 07
LOTTE Mart	NO.17 guangshun north street chaoyang disrit Beijing	2016. 07
Walmart	2F, walmart building, No.10 futong street chaoyang district Beijing	2016. 07

출처 : 현지방문조사(Carrefour, Lottemart, Walmart, 2016.07)

표 2.2 분석 제품 및 기준

제품명	제조사
Crunchy Granola Bar	NATURE VALLEY (天然山谷)
Strawberry&Yogurt Mixed Cereal Bar	Alpen(欧倍)
SUPERFRUITS MUESLI BAR	NICE&NATURAL
木里香米棒 (mulixiang mibang)	随州市威龙食品有限责任公司
好巴食小米通(haobashi xiaomitong)	四川徽记食品股份有限公司
青稞米饼 (qingkemibing)	四川米老头食品工业集团股份有限公司

▶ 분석기준 : 제품 상세 스펙에서 공통적으로 확인되는 용량(개당 무게), 개당 가격(위안), 포장 형태, 성분, 유통기한 총 5가지 항목을 분석함

출처 : 현지방문조사(Carrefour, Lottemart, Walmart, 2016.07)

2. 가격&중량 정보

중국 내 유통되는 시리얼 바, 10g당 가격 평균 0.90위안

경쟁 제품들의 평균 용량은 286g으로 나타났고, 평균 포장 단위는 10.5개입이며 10g당 가격은 0.90위안으로 분석됨

경쟁 제품 중 가장 많은 용량을 나타낸 것은 ‘好巴食小米通(haobashi xiaomitong)’ 와 ‘青稞米饼(qingkemibing)’ 제품이었으며, 10g당 가장 높은 가격을 보인 것은 ‘Strawberry&Yogurt Mixed Cereal Bar’ 제품임

의뢰사의 제품과 동일한 시리얼 바는 모두 수입 제품이고, 그 수가 많지 않아 가격대가 중국 제품에 비해 약 2~6배가량 높게 형성되어 있음. 중국 제품의 경우 곡물을 튀기거나 볶아(Popped) 문친 형태가 많음

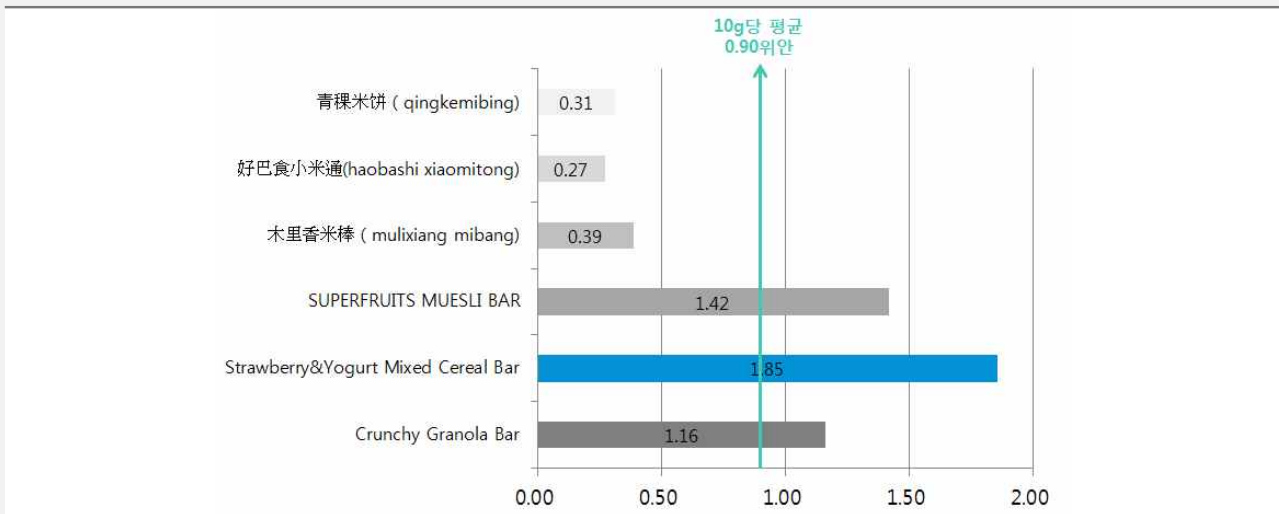
표 2.3 가격 비교

제품명	용량(g)	가격(위안)	10g당 가격(위안)
Crunchy Granola Bar	253	29.40	1.16
Strawberry&Yogurt Mixed Cereal Bar	137.5	25.50	1.85
SUPERFRUITS MUESLI BAR	180	25.50	1.42
木里香米棒 (mulixiang mibang)	350	13.50	0.39
好巴食小米通(haobashi xiaomitong)	400	10.90	0.27
青稞米饼 (qingkemibing)	400	12.50	0.31

출처 : 현지방문조사(Carrefour, Lottemart, Walmart, 2016.07)

표 2.4 10g당 가격 비교 및 평균가격 도출

(단위 : 위안)



출처 : 현지방문조사(Carrefour, Lottemart, Walmart, 2016.07)

3. 낱개 포장 비교 정보

개당 중량 평균 35.16g

분석 대상 경쟁 제품의 낱개당 평균 중량은 35.16g이었으며, 개당 중량이 가장 큰 제품은 53g의 ‘Crunchy Granola Bar’ 제품이며, 개당 중량이 가장 낮은 제품은 약 12.5g의 ‘木里香米棒 (mulixiang mibang)’ 제품의 형태는 손가락 길이의 원통형이나 긴 네모 형태가 다수이지만 ‘青稞米饼 (qingkemibing)’ 제품의 경우 원형으로 생산되고 있음

개당 가격 평균 2.89위안

낱개당 평균 가격은 2.89위안으로 나타남. 개당 가격이 가장 높은 제품은 5.10위안의 ‘Strawberry&Yogurt Mixed Cereal Bar’ 제품이며, 개당 가격이 가장 낮은 제품은 0.48위안의 ‘木里香米棒 (mulixiang mibang)’ 제품임

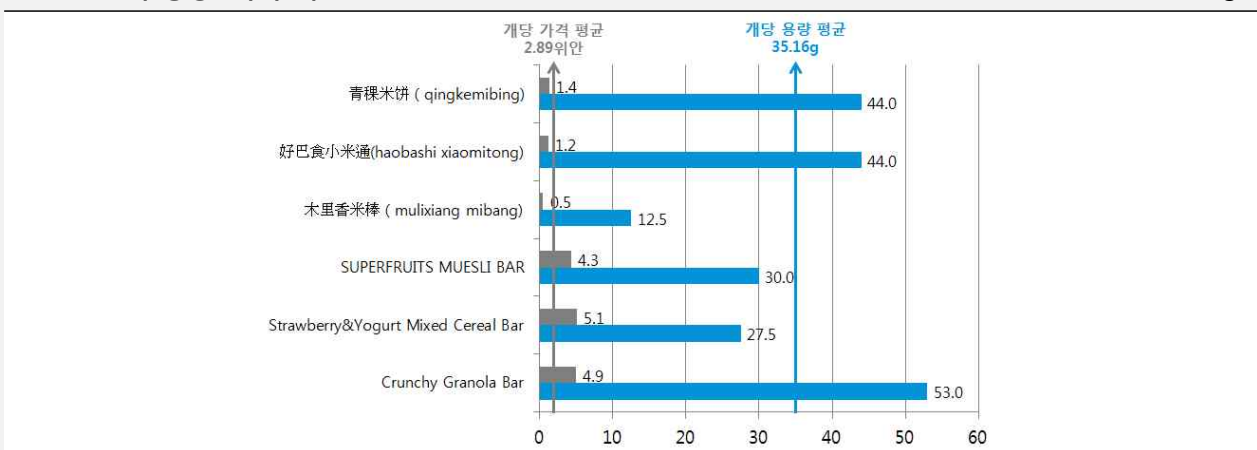
표 2.5 바 모양&개당 중량 비교

제품명	모양	개당 용량 ²⁾ (g)	개당 가격(위안)
Crunchy Granola Bar	긴 네모형	53.0	4.90
Strawberry&Yogurt Mixed Cereal Bar	원통형	27.5	5.10
SUPERFRUITS MUESLI BAR	긴 네모형	30.0	4.25
木里香米棒 (mulixiang mibang)	원통형	약 12.5	0.48
好巴食小米通(haobashi xiaomitong)	긴 네모형	약 44.0	1.21
青稞米饼 (qingkemibing)	원형	약 44.0	1.38

출처 : 현지방문조사(Giant, Hypermart, Lottemart, Carrefour, Hero, 2016.06)

표 2.6 낱개 중량&가격 비교

(단위 : 위안, g)



출처 : 현지방문조사(Carrefour, Lottemart, Walmart, 2016.07)

2) 괄호 안의 가격은 낱개 1개당 중량이며, 개당 중량 표시가 따로 되어 있지 않은 제품은 전체 중량을 개별 제품 수로 나눈 수치를 '약 __g'으로 표기함

4. 포장 용기&유통기한 정보

Buyer Interview info

“시리얼 바의 유통 기한이 짧아 취급 시 주의를 요한다.”

한국 식품 수입 유통업체
 青岛乌特贸易有限公司
 담당자 Mr Zeng와의 인터뷰 中,
 2016. 07

종이 박스 내지는 투명한 비닐 파우치 포장 사용

실제 판매 중인 경쟁 제품은 기본적으로 모두 날개 포장이 되어 있음.
 수입산의 경우는 날개 포장된 제품을 종이 박스에 넣어 판매하였고,
 중국산의 경우 투명한 비닐 파우치에 넣어 판매하는 2가지로 구분됨

유통기한 평균 8.3개월

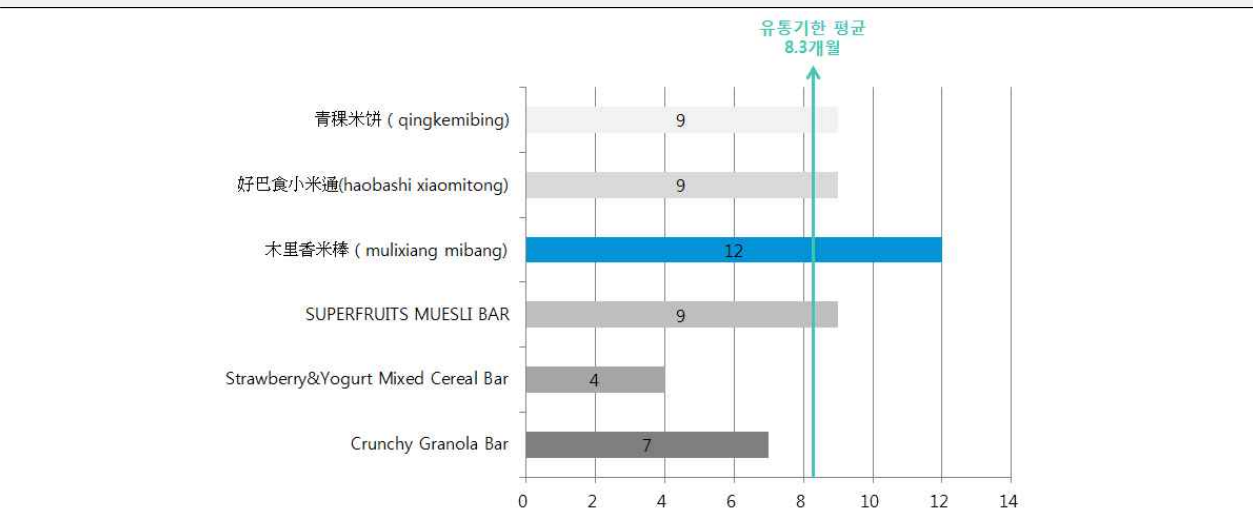
분석 대상 경쟁 제품 중 가장 짧은 유통기한은 4개월, 가장 긴 유통기한은 12개월로 확인됨. 이는 현지조사 시점에 진열된 제품의 유통기한을 추산한 결과임

표 2.7 패키지 샘플 (경쟁제품 분석)



출처 : 현지방문조사(Carrefour, Lottemart, Walmart, 2016.07)

표 2.8 유통기한 비교



출처 : 현지방문조사(Carrefour, Lottemart, Walmart, 2016.07)

5. 현지조사 데이터

제품 정보

중국 현지 유통 매장 방문을 통해 조사된 제품 기본 스펙 및 판매 매장 정보

구분	제품 #1	제품 #2	
제품 이미지			
제품 스펙	업체명	NATURE VALLEY (天然山谷)	Alpen(欧倍)
	제품명	Crunchy Granola Bar	Strawberry&Yogurt Mixed Cereal Bar
	용량(g)	253g(53g×6개입)	137.5g(27.5g×5)
	개당 가격(위안)	4.9위안(53g)	5.1위안(27.5g)
	포장형태	날개 포장, 종이 박스	날개 포장, 종이 박스
성분	통오트밀, 설탕, 카놀라유, 쌀가루, 꿀, 소금, 황설탕 시럽, 중탄산나트륨, 대두레시틴, 향료	시리얼(49%, 통오트밀, 통밀), 글루코오스 시럽, 설탕, 과일주스농축액(포도, 딸기{1%}), 채유(해바라기씨, 팜유), 건조사과(4%, 사과, 이산화황), 글리세롤, 덱스트로오스, 동결건조딸기(1%), 유당, 우유 요거트, 옥수수 전분, 갱겔, 레시틴, 곡류 가루, 소금, 말기분, 사과산	
유통기한 ³⁾	7개월	4개월	
취급처	판매 확인 매장 Carrefour, Walmart	Carrefour	

3) 현지 매장에 방문하여 조사한 월로부터 유통기한 만료 월까지의 기간을 뜻함

5. 현지 조사 데이터

구분		제품 #3	제품 #4
제품 이미지	제품 이미지 (앞면)		
	제품 이미지 (뒷면)		
제품 스펙	업체명	NICE&NATURAL	随州市威龙食品有限责任公司
	제품명	SUPERFRUITS MUESLI BAR	木里香米棒 (mulixiang mibang)
	용량(g)	180g(30g×6개입)	350g(28개입)
	개당 가격(위안)	4.25위안(30g)	0.48위안(약 12.5g)
	포장형태	날개 포장, 종이 박스	날개 포장, 투명한 비닐 파우치
	성분	시리얼, 구운 오트밀(오트, 황설탕, 꿀), 밀, 밀 플레이크(통백밀, 설탕, 말토덱스트린, 소금, 글리세롤지방산에스테르), 퍼프 라이스(쌀, 설탕, 소금, 글루코스 시럽, 설탕, 글리세린, 밀기울, 채유, 펙틴, 향료, 사과산), 호박씨, 깨, 해바라기씨, 황설탕, 식용 코코넛 과육(아황산나트륨 포함), 채유, 대두레시틴, 글리세린, 향료, 구연산	쌀, 백당, 정제 채유, 소금
유통기한 ⁴⁾	9개월	12개월	
취급처	판매 확인 매장	Carrefour	Lottemart

4) 현지 매장에 방문하여 조사한 월로부터 유통기한 만료 월까지의 기간을 뜻함

5. 현지 조사 데이터

구분		제품 #5	제품 #6
제품 이미지	제품 이미지 (앞면)		
	제품 이미지 (뒷면)		
제품 스펙	업체명	四川徽记食品股份有限公司	四川米老头食品工业集团股份有限公司
	제품명	好巴食小米通(haobashi xiaomitong)	青稞米饼 (qingkemibing)
	용량(g)	400g(9개입)	400g(9개입)
	개당 가격(위안)	1.21위안(약 44g)	1.38위안(약 44g)
	포장형태	날개 포장, 투명한 비닐 파우치	날개 포장, 투명한 비닐 파우치
	성분	수수, 백당, 정제 채유, 맥아당, 땅콩, 깨, 소금	쌀, 백당, 정제 채유, 보리, 땅콩, 소금
	유통기한 ⁵⁾	9개월	9개월
취급처	판매 확인 매장	Lottemart	Lottemart

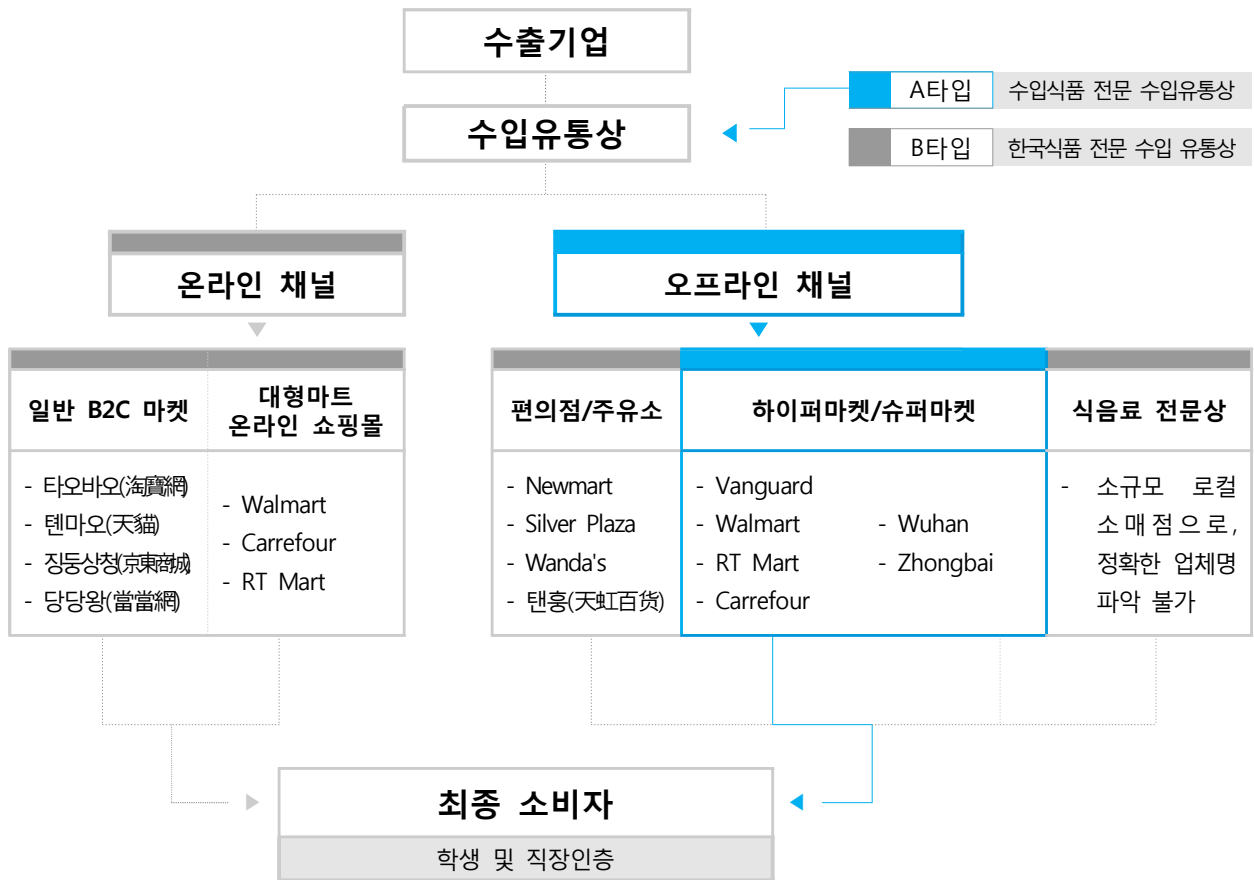
5) 현지 매장에 방문하여 조사한 월로부터 유통기한 만료 월까지의 기간을 뜻함



Ⅲ. 유통구조 현황

1. 현지 유통구조 map
2. 추천 진출 경로
3. 유통업체 담당자 인터뷰

1. 현지 유통구조 map



*출처 : aT 중국 식품 유통채널 심층분석, 중국 식품유통망 온라인 사이트(www.youtongwang.com)

유통구조	특징	유통 점유율
e-Retailer	온라인을 통한 유통 채널을 이르는 말로, 인터넷 쇼핑물 등을 의미함	0.84%
슈퍼마켓/하이퍼마켓	일용잡화류를 판매하는 소매점으로 보통 면적은 280~2,300㎡임	29.45%
식품료 전문상(Food & Beverage Specialist)	특정 식품/음료 종류를 통해 수입의 대부분을 창출하는 소매점을 지칭함 ex) 냉동식품 전문점 등	48.55%
편의점/주유소(Convenience Store/Gas Station)	고객 편의를 위하여 24시간 문을 여는 잡화점을 지칭함	18.48%
기타	백화점, 달러 스토어, 드럭스토어, 기타 일반 소매점을 포함함	2.68%

*출처 : Canadean Intelligence(2015), 해당 유통 점유율 'Bakery&Cereal' 품목 기준임

2. 추천 진출 경로

중국 대형 쇼핑몰

1. Vanguard
- 매장 수 : 141개 (15년)



2. Walmart
- 매장 수 : 78개 (15년)



3. RT mart
- 매장 수 : 159개 (15년)



*출처 : 각 마트 홈페이지

ROUTE #1. 하이퍼마켓·슈퍼마켓

중국 내 1인 가구 증가와 구매력이 높은 2~30대의 영향으로 대형마트 진출 유리

중국 신화 통신의 14년도 발표 자료 ‘Chinese super hypermarket’에 따르면 중국 국민의 소득 증대와 빨라진 생활리듬에 맞추어 하이퍼마켓 등 대형 쇼핑몰 산업이 급속도로 성장하고 있는 것으로 파악됨

1인 가구가 증가하고 있는 중국은 간편식품에 대한 수요가 증가할 전망이다. 한국무역협회 국제무역연구원이 2016년 4월 발간한 ‘중국 미래 소비의 중심, 1인 가구 분석’ 보고서에 따르면, 중국의 1인 가구 규모는 7,442만 가구로 전체의 16%를 차지하여 그 영향력이 지대할 것으로 예상됨. 또한 구매력이 높은 20~30대가 주류를 차지하고 있음에 따라 간편식을 선호하는 트렌드가 강화될 것으로 보임. 따라서 식료품을 주로 구매하는 경로인 하이퍼마켓·슈퍼마켓에서의 간편식 수요가 증가하여 시리얼 바는 해당 경로로의 진출이 유리할 것으로 판단됨

ROUTE #2. 일반 B2C 온라인 마켓

수입식품 전문관에 간편하게 입점가능

중국의 젊은 소비자들은 B2C 온라인 마켓을 통해 수입 식품 및 제품을 구매하는 것으로 조사됨. 대표적 온라인 마켓인 ‘징둥상청(京東商城)’은 자사 매장(www.jd.com) 내에 한국관을 오픈하여 한국 식품 및 화장품을 판매하고 있는 것으로 나타남

본 온라인 매장에 입점하는 방법은 직접 입점하는 방법과 벤더상을 통해 입점하는 방법, 두 가지로 나뉘어져 있으며 자세한 내용은 해당 홈페이지(<http://en.jd.com/help/question-49.html>)에서 확인 가능함

위험 부담이 적은 온라인 채널로 우선 진출한 뒤, 제품 시장성을 파악하고 본격적인 오프라인으로 진출하는 것 또한 추천하는 바임

3. 유통업체 담당자 인터뷰

인터뷰 대상 및 일시

한국 식품 및 수입 식품 취급
바이어, 시리얼 바 제조업체
대상 인터뷰 진행

(2016년 7월)

- 한국식품 수입 · 유통업체
- 수입 식품 수입 · 유통업체
- 시리얼 바 제조업체

추천 유통경로 : 대형 마트(하이퍼·슈퍼마켓)

한국 식품 및 수입 식품 유통업체를 대상으로 인터뷰를 진행한 결과, 시리얼 바 제품은 대형 마트와 온라인으로 판매되고 있었으며 주요 판매 경로는 오프라인 매장인 대형 마트로 판단됨. 온라인으로도 판매는 되고 있기는 하나 그 영향력이 아직은 작은 것으로 판단됨

Q. 시리얼 바 제품은 어디로 유통되는가?

“당사는 현재 한국의 바질 시리얼 바를 중국에서 판매하고 있다. 시리얼 바를 주로 납품하는 곳은 오프라인 소매점으로, 한국 슈퍼나 수입식품 판매점, 지역 소매점으로 납품한다. 온라인으로도 판매하고 있다.”

한국식품 수입유통업체 青岛乌特贸易有限公司
담당자 Mr. Zheng와의 인터뷰 中, 2016.07

“주로 까르푸, 롯데마트 등의 대형 마트나 주거지 지역의 편의점에도 공급하고 있다. 알리바바 등의 온라인에서도 유통하고 있으나, 오프라인이 주요 유통 경로이다.”

시리얼 바 제조업체 好巴食豆干工厂店源头厂家
판매부서 담당자와의 인터뷰 中, 2016.07

Q. 중국 내 어떤 시리얼 바가 유통되고 있는가?

“현재 중국 현지에서 유통되고 있는 시리얼 바는 곡물을 튀기거나 볶아서 몽친 형태(쌀강정과 같은)가 많다. 일반적으로 시리얼 바를 간식으로 인식하고 있기 때문에, 딸기나 고구마 등이 포함된 제품도 인기가 있는 편이다.”

시리얼 바 제조업체 好巴食豆干工厂店源头厂家
판매부서 담당자와의 인터뷰 中, 2016.07



IV. 통관 및 검역 정보

1. 통관 및 검역 절차
2. HS CODE 및 관세율
3. FTA 정보
4. 통관거부사례
5. 제출서류

통관 및 검역 정보 OVERVIEW

절차	기간	비용	담당 기관	총 기간
통관 전 포장라벨 심의	신청	10일	지정 검험검역기관	45일
	심의	30일		
통관 신고	3일	2,000위안 (최소)	통관업무 위탁업체	45일
세금 납부			각 지역 세관	
검역 심사	라벨	10일	출입경검험검역국 식품안전감관처	
	샘플	10~15일		
	위생허가증 라벨합격증	3일		
통관 허가		300위안		

출처 : 주상하이 대한민국 총영사관 '중국 식품통관 절차 및 유의사항', 2014.

통관절차별 유의사항

통관절차	유의사항
통관 전 포장 라벨 심의	<ul style="list-style-type: none"> - 중국어(간체) 라벨 작성 필수 - 기존 라벨은 라벨심의 및 등록 증명자료 제출
통관 신고	<ul style="list-style-type: none"> - 통관업무 위탁업체를 통해 세관에 관련 증빙서류 제출 - 통관 시, 기본/특수/예비 3단계의 서류를 준비해야 함
세금 납부	<ul style="list-style-type: none"> - 수산물 가공식품의 경우 일반식품으로 분류되어 17%의 증치세가 부과됨 - 세관수출입세칙 등의 법규에 근거하여 관세, 증치세(부가가치세), 통관 수수료, 보관비 등 제반비용을 납부해야 세관통관 절차 완료
검역 심사	<ul style="list-style-type: none"> - 수출입 검험검역기관의 서류심사에 합격한 뒤 통관 증명서류를 발급받아 세관에 제출해 통관수속을 마쳐야 함 - 수입화물 대조검사, 신고서 내용과 실제화물 부합여부 확인, 허위기재, 위장신고 등 규정위반에 대한 검사 진행
통관 허가	<ul style="list-style-type: none"> - 심사 및 검역에 합격하고 관련비용 지불 후, 위생허가증을 발급받아야 통관완료

출처 : 주상하이 대한민국 총영사관 '중국 식품통관 절차 및 유의사항', 2014.

관세 및 세금 OVERVIEW

2016년 중국 관세율 정보

HS CODE	품명	관세율
1904	곡물이나 곡물 가공품을 팽창시키거나 볶아서 얻은 조제 식료품 [예: 콘 플레이크(corn flake)]과 낱알 모양이나 플레이크(flake) 모양인 곡물(옥수수는 제외한다)과 그 밖의 가공한 곡물(고운 가루·부순 알곡·거친 가루는 제외하고 사전조리나 그 밖의 방법으로 조제한 것으로서 따로 분류되지 않은 것으로 한정한다)	-
1904.10.0000	곡물이나 곡물가공품을 팽창시키거나 볶아서 얻은 조제 식료품	한·중 FTA 협정세율 27% (2016년 기준)
1904.20.0000	볶지 않은 곡물 플레이크(flake)의 조제 식료품·볶지 않은 곡물 플레이크(flake)와 볶은 곡물 플레이크(flake)나 팽창된 곡물의 혼합물로 만든 조제 식료품	

중국 증치세 (부가가치세) 정보

중국에서 HS CODE 1904.20의 경우 증치세 **17%**가 부과되고 있음

TIP_제품 관세율 확인법

관세율을 확인하는 방법에는 관세청 '세계HS정보시스템'을 확인하거나, FTA 세율의 경우 한국무역협회 '통합무역정보서비스(www.tradenavi.or.kr)'의 'FTA/관세' 메뉴를 활용하여 관세율을 조회할 수 있음. 중국 사이트의 경우 중국 관세청의 관세율 조회 서비스를 통해 조회가 가능함

분류	사이트명	URL
관세율	관세법령정보포털 3.0	unipass.customs.go.kr
	트레이드 내비	http://www.tradenavi.or.kr
	중국 관세청	www.customs.gov.cn

보다 더 정확한 품목별 HS코드 및 관세율 정보 취득을 위해서는 한국무역협회 '트레이드 콜센터' 혹은 'FTA콜센터'의 관세사 상담 서비스를 이용하거나, 전문 관세 사무소를 통해 상담을 받도록 함

분류	사이트명	전화번호
관세율	트레이드 콜센터	☎ 1566-5114
	FTA 콜센터	☎ 1380

1. 통관 및 검역 절차

해외통관 애로사항 문의처

관세청 해외통관지원센터
: 042-472-2197
주중한국대사관(관세관)
: +86-10-8531-0700
주상해총영사관(관세관)
: +86-21-6295-5000
중국 세관
: +86-755-8439-8000

수입식품 중국 수출 전 준비사항

식품을 중국으로 수출하기 위해서 한국 수출기업은 위생관리, 원산지 및 제품등록 여부, 판매비준 여부 등을 증명할 수 있는 자료를 준비해야 함

수입관련 절차는 해당 기업의 중국지사 또는 대리상이 진행할 수 있으나 중국지사나 대리상이 수입권한이 없을 경우 별도의 통관 대리기업을 통해 진행할 수 있음

수출상(대리상, 해당 기업 중국지사 및 수출대행기업)은 우선 상품 검사관리국에 수출과 관련한 신청서를 접수해야 함

신청서 접수에 필요한 서류는 수입상 등록신청서 · 상공업 허가증 · 법정대리인 신분증명 · 대외무역 담당자 신분확인증 등의 복사본 및 원본, 기업안전관리제도 자료, 판매식품 종류, 판매지점, 2년 내 수입 · 가공 · 판매한 식품에 대한 상세 설명 등임

신청서 접수를 완료 후, 접수번호를 받아야 라벨 신청과 관련된 다음 절차를 밟을 수 있음

표 4.1 중문 라벨 심의 기관 정보

라벨심의기관	홈페이지	연락처 / 메일주소
북경검험검역국식품검험감독처	www.bjciq.gov.cn	+86-10-5861-9900
상해검험검역국위생감독처	www.shciq.gov.cn	shciqweb@shciq.gov.cn
광둥검험검역국위생감독처	www.gdciq.gov.cn	-
중국검험인증유한공사	www.ccickorea.com	02-6393-5800

Buyer Interview Info

"시리얼 바에 적용되는 특별한 규정은 따로 없고, 일반 식품 통관 시와 동일하게 진행하면 된다."

- 중국 통관 대리상 广州虎桥威盟供应链管理有限公司
수입식품 통관담당자 Mr. Long과의 인터뷰 中, 2016. 07

1. 통관 및 검역 절차

Step 01. 통관 전 포장라벨 심의

2011년 4월에 발표한 ‘수입 포장식품 라벨관리 시스템 운영에 관한 공고’에 따르면 수입되는 모든 포장식품은 중국어 라벨을 부착해야 함. 라벨에는 원산지과 중국 내 대리상 명칭, 주소, 연락처 등을 기재해야 하며 중문라벨은 보통 수입대행사를 통해 신청함

라벨 심사의 경우 신청서가 접수되는데 10일 정도가 소요되며, 1차 심의기간 30일을 포함해 공휴일을 제외하고 약 45일 정도가 걸림. 라벨심의 비용의 경우 식품은 제품 한 종류당 약 300위안 정도를 지불해야 함

Step 02. 통관 신고

일반 식품이 전체 통관절차를 거쳐 운송까지 마치는데 약 한 달 반 (약 45일) 정도의 시간이 소요됨

화물이 항구에 도착해 통관절차를 통과하는데 약 3일 정도가 필요하며, 통관 후 중문 라벨 심사에 10일 정도 걸림. 라벨 1차 검사 합격 후 무작위 샘플 추출검사에서 10 ~ 15일, 위생허가증과 라벨합격증을 받는데 3일이 소요됨

Step 03. 세금 납부

중국 국가발전개혁위원회와 재정부가 발표한 ‘수출입 검사·검역 비용 방법’에 규정된 바는 다음과 같음

- 식품 검역비용은 일반적으로 400위안을 넘지 않음
- 수출입 식품라벨의 경우 300위안/장이며, 유효기간은 2년
- 통관비는 300위안
- 상품검사비용은 수출품 가격의 0.0045%로 부과됨
- 컨테이너 검사비용은 400위안/20 STD(26~28m³)
- 건설비, 보안비 등은 160위안/20 STD
- 부두사용료는 141달러/20 STD
- 라벨 심사 대행비의 경우 수입 가격의 1% 내외로, 최소 2,000위안

중국 수입식품 통관 서류

- | | | |
|---------------------|---------------|-----------|
| - 통관신고서 | - 수출입 계약서 | - 포장 명세서 |
| - 선화증권 (또는 항공화물운송장) | - 수입 영수증 | - 원산지 증명서 |
| - 검사검역 신고서 | - 수입 대리업자 승낙서 | - 위생 증명서 |
| - 검사검역 위탁서 | - 중문 라벨링 | - 품질 증명서 |

출처 : 중국 국가질량감독검험검역총국(www.aqsiq.gov.cn)

1. 통관 및 검역 절차

Step 04. 검역 심사

검역 심사 시 수입상이나 대리인은 수입하고자 하는 식품의 제품명, 원산지, 규격, 수량 및 중량, 가격, 생산일자 등 국가 질량검험검역총국에서 요구하는 내용을 보고해야 함

수입관세 등을 납부한 후에도 검역국에서 제품과 라벨을 다시 검사할 수 있으며, 세관의 허가를 받은 이후에 제품을 반입할 수 있음

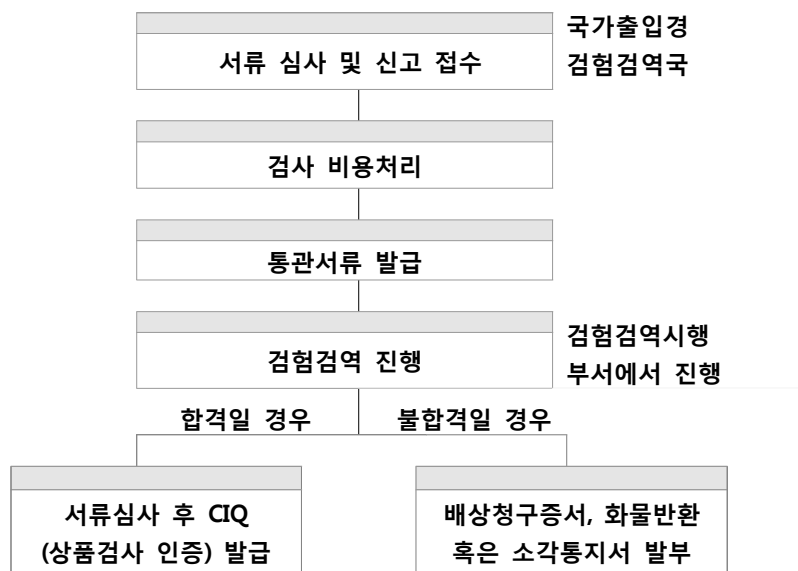
반입된 제품은 우선 검사검역기관에서 현장 위생검사를 받게 되며, 이와 동시에 무작위로 추출한 제품에 대해 샘플검사가 진행됨

샘플검사는 제품이 중국 식품규정에 적합한지 여부 및 중문 라벨에 포함된 내용 확인을 위주로 진행됨

이 대상 제품을 제외한 모든 제품은 봉인돼 있어야 하며, 어떠한 사유라도 사용이나 판매가 허용되지 않음

위 절차를 통과하고 나면 검사·검역기관이 발행하는 ‘위생허가증’ 이 라벨에 부착되며, 이를 통해 중국 내 판매가 최종적으로 허가됨

표 4.2 중국 위생검역 세부절차



출처 : 주상하이 대한민국 총영사관, '중국의 식품통관 절차 및 유의사항', 2014

2. HS CODE 및 관세율

옥수수 시리얼 바

관세청 콜센터 1380 문의 결과, 일반 시리얼 바의 경우 HS CODE 1904.20으로 분류되지만, 옥수수가 주재료인 시리얼 바의 경우는 HS CODE 1904.10에 분류될 가능성이 있으므로 주의하여야 함

기타 곡류 가공품 관세, FTA 체결로 30%에서 향후 0%로 인하

기타 곡류 가공품은 HS CODE 1904로 분류되며 곡물이나 곡물 가공품을 팽창시키거나 볶아서 얻은 조제 식료품[예: 콘 플레이크(corn flake)]과 낱알 모양이나 플레이크(flake) 모양인 곡물(옥수수는 제외한다)과 그 밖의 가공한 곡물(고운 가루·부순 알곡·거친 가루는 제외하고 사전 조리나 그 밖의 방법으로 조제한 것으로서 따로 분류되지 않은 것으로 한정한다)을 포함하고 있음

수입관세는 CIF Value × 수입관세율에 의해 결정됨. 2015년 12월 20일 한·중 FTA가 체결되면서 기본 30%였던 관세가 점차 인하되고 있음

HS CODE 1904.20의 경우 기본세율 30%, 양허유형 ‘20’에 해당하기 때문에 FTA 발효일을 시작으로 20단계에 걸쳐 매년 1.5%씩 균등하게 철폐될 예정임. 이에 따라 이행 20년차 1월 1일부터는 해당 상품에 대하여 무관세가 적용됨

중국 내 기타 곡류 가공품 부가가치세, 17%

증치세는 한국의 부가가치세와 동일한 개념으로 (CIF Value+수입관세+소비세)×증치세율에 의해 결정됨. 보통 수입 물품의 경우 13% 혹은 17%의 증치세가 부과됨. HS CODE 1904.20의 경우 17%가 부과되고 있음

표 4.3 중국 곡류 가공품 HS CODE 분류 및 관세

국가	HS CODE	품명	관세율
한국	1904	곡물이나 곡물 가공품을 팽창시키거나 볶아서 얻은 조제 식료품[예: 콘 플레이크(corn flake)]과 낱알 모양이나 플레이크(flake) 모양인 곡물(옥수수는 제외한다)과 그 밖의 가공한 곡물(고운 가루·부순 알곡·거친 가루는 제외하고 사전조리나 그 밖의 방법으로 조제한 것으로서 따로 분류되지 않은 것으로 한정한다)	-
	1904.20	볶지 않은 곡물 플레이크(flake)의 조제 식료품·볶지 않은 곡물 플레이크(flake)와 볶은 곡물 플레이크(flake)나 팽창된 곡물의 혼합물로 만든 조제 식료품	
	1904.20.1000	무슬리(Musli) 형태의 조제 식료품	
	1904.20.9000	기타	
중국	1904.20.00	볶지 않은 곡물 플레이크(flake)의 조제 식료품·볶지 않은 곡물 플레이크(flake)와 볶은 곡물 플레이크(flake)나 팽창된 곡물의 혼합물로 만든 조제 식료품	기본세율 30% FTA 협정세율 27% (2016년 기준)

출처 : 한국 관세청(www.customs.go.kr), 중화인민공화국 해관총서(www.customs.gov.cn)

3. FTA 정보

한·중 FTA 체결, 관세 철폐 예정

HS CODE 1904는 한·중 FTA 체결 혜택을 받을 수 있는 것으로 파악됨. 세부 분류에 따라 상이하지만 협정 발효일을 시작으로 짧게는 10단계, 길게는 20단계에 걸쳐 매년 균등 철폐가 이루어짐

HS CODE 1904.20.0000은 양허단계 ‘20’에 해당되기 때문에 20년에 걸쳐 1.5%씩 관세가 철폐되며 2034년부터 무관세를 적용받음

표 4.4 곡류 가공품 한·중 FTA 양허유형

HS CODE	품명	양허유형
1904	곡물이나 곡물 가공품을 팽창시키거나 볶아서 얻은 조제 식료품[예: 콘 플레이크(corn flake)]과 낱알 모양이나 플레이크(flake) 모양인 곡물(옥수수는 제외한다)과 그 밖의 가공한 곡물(고운 가루·부순 알곡·거친 가루는 제외하고 사전조리나 그 밖의 방법으로 조제한 것으로서 따로 분류되지 않은 것으로 한정한다)	
1904.10.0000	곡물이나 곡물가공품을 팽창시키거나 볶아서 얻은 조제 식료품	20
1904.20.0000	볶지 않은 곡물 플레이크(flake)의 조제 식료품·볶지 않은 곡물 플레이크(flake)와 볶은 곡물 플레이크(flake)나 팽창된 곡물의 혼합물로 만든 조제 식료품	20

출처 : 한국 산업통상자원부-FTA(www.fta.go.kr)

※ 양허유형 10, 15, 20은 각각 FTA 이행 10년차, 15년차, 20년차에 관세율이 0%가 됨을 의미

표 4.5 한·중 FTA 관련 정보

의의		중국 내 우리 이익 보호를 위한 제도적 기반 구축
추진현황	협상개시	2007년 3월 22일
	서명	2015년 11월 20일
	발효	2015년 12월 20일
원산지 증명서	발급방식	기관발급
	발급자	중국(세관) 한국(세관, 상공회의소, 자유무역관리원)
	증명서식	국가별 증명서식
	유효기간	1년

출처 : 한국 산업통상자원부-FTA(www.fta.go.kr)

4. 통관거부사례

곡류 가공품 통관거부사례

제품명	한과 (九福花生糖)	
품목	제과류	
국가	대만	
통관 거부일자	2015년 01월	
HS CODE	1905.90.0000	
담당 검역소	샤먼	
물량	85kg	
위반	대장균 기준치 초과 균락총수 기준치 초과	
조치상황	반품	
관련법규 정보	<ul style="list-style-type: none"> · GB 7100-2003에 의거 - 비스킷 및 과자류제품의 대장균 최대허용치는 30MPN/100g임 · GB 7100-2003에 의거 - 비스킷 및 과자류의 균락총수의 최대허용치는 소가 들어있는 경우 2,000cfu/g, 그외의 경우 750cfu/g임 	

출처 : 중국 국가질량감독검험검역총국 (国家质量监督检验检疫总局, www.aqsiq.gov.cn), 트레이드내비 (tradenavi.or.kr) 참조

제품명	시리얼 (丹蒂葡萄干果仁燕麦片)	
품목	곡류 가공품	
국가	캐나다	
통관 거부일자	2015년 01월	
HS CODE	1904.10.0000	
담당 검역소	상하이	
물량	1,890kg	
위반	수분 기준치 초과	
조치상황	소각	
관련법규 정보	<ul style="list-style-type: none"> · GB 19640-2005에 의거 - 시리얼류의 수분 최대허용치는 혼합형 시리얼의 경우 5g/100g, 보통 시리얼의 경우 10g/100g임 	

출처 : 중국 국가질량감독검험검역총국 (国家质量监督检验检疫总局, www.aqsiq.gov.cn), 트레이드내비 (tradenavi.or.kr) 참조

5. 제출서류

수입영수증

: 수입을 증명하는 영수증으로 화물명칭, HS CODE, 원산지, 중량 등의 정보가 기입되어 있음

出境货物报检单

报检单位 (加盖公章): 艾格进出口贸易公司

*编号 EC0000055

报检单位登记号: 3200069567

联系人 张艾格

电话: 86-21-23501213

报检日期: 2011年 08月 29日

发货人	(中文) 艾格进出口贸易公司					
	(外文) AIGE IMPORT & EXPORT COMPANY					
收货人	(中文) 日清进出口贸易公司					
	(外文) RIQING EXPORT AND IMPORT COMPANY					
货物名称 (中/外文)		H.S.编码	产地	数/重量	货物总值	包装种类及数量
荔枝罐头 CANNED LITCHIS		2008991000	中国	1000 箱	JPY 1200000	1000 纸箱
运输工具名称/号码	TBA	贸易方式	一般贸易	货物存放地点	SHANGHAI, CH.	
合同号	contract01	信用证号	002/0000025	用途		
发货日期	2011-08-29	输往国家(地区)	日本	许可证/审批号		
启运地	上海	到达口岸	名古屋	生产单位注册号		
集装箱规格、数量及号码	20' CONTAINER X 1					
合同、信用证订立的检验检疫条款或特殊要求		标记及号码		随附单据 (划“√”或补填)		
		CANNED LITCHIS JAPAN C/NO.1-1000 MADE IN CHINA		<input checked="" type="checkbox"/> 合同 <input checked="" type="checkbox"/> 信用证 <input checked="" type="checkbox"/> 发票 <input type="checkbox"/> 换证凭单 <input checked="" type="checkbox"/> 装箱单 <input type="checkbox"/> 厂检单	<input type="checkbox"/> 包装性能结果单 <input type="checkbox"/> 许可/审批文件 <input type="checkbox"/> <input type="checkbox"/> <input type="checkbox"/>	
需要证单名称 (划“√”或补填)				*检验检疫费		
<input checked="" type="checkbox"/> 品质证书 <input checked="" type="checkbox"/> 重量证书 <input checked="" type="checkbox"/> 数量证书 <input type="checkbox"/> 兽医卫生证书 <input checked="" type="checkbox"/> 健康证书 <input type="checkbox"/> 卫生证书 <input type="checkbox"/> 动物卫生证书	1 正 3 副	<input checked="" type="checkbox"/> 植物检疫证书 <input type="checkbox"/> 熏蒸/消毒证书 <input type="checkbox"/> 出境货物换证凭单 <input checked="" type="checkbox"/> 通关单 <input type="checkbox"/> <input type="checkbox"/> <input type="checkbox"/>	1 正 3 副	总金额 (人民币元)		
				计费人		
				收费人		
报检人郑重声明: 1. 本人被授权报检。 2. 上列填写内容正确属实, 货物无伪造或冒用他人的厂名、标志、认证标志, 并承担货物质量责任。 签名: 张艾格				领取证单		
				日期		
				签名		

注: 有“*”号栏由出入境检验检疫机关填写

◆国家出入境检验检疫局制

[1-2 (2000.1.1)]



V. 인증 정보


1. 필수인증 정보
2. 권장인증 정보
3. 중국 내 인증 취득제품
4. 제출서류

인증정보 OVERVIEW

▶ 필수인증 : 상품검사 인증(CIQ)

인증 설명	국가질량감독검험검역총국 산하 국가출입국경검사 검역국(CIQ)에서 통관 시 수행하는 상품의 품질 검사	
발행기관	중국출입경검험검역국	
성격	필수 인증	
제출서류	통관신고서, 선화증권, 검사검역 신고서, 검사검역 위탁서	
비용	7,500위안(40피트 컨테이너 당)	
소요기간	10~20일 이내	
갱신기간	수입 시 마다 발급 필요	
발급절차	위생검역 서류 심사 및 신고 접수 > 검사 비용 처리 > 검험검역 진행 > CIQ인증 라벨 발급	

▶ 권장인증 : QS 인증

인증 설명	중국 내에서 품질이 안전한 제품에 한해 부여되는 마크로 수입 식품은 선택사항임. 품질 검사, 생산 장비와 직원의 건강 상태 등에 대한 심사가 허가 되면 해당 인증마크 부착 가능함	
발행기관	중국국가품질감독검험검역총국	
성격	선택 인증	
제출서류	창고구역, 살청구역, 유념구역, 건조장, 긴압장소, 직원 복지시설 구비 증명 서류	
비용	2,200위안	
소요기간	70일 이내	
갱신기간	3년	
발급절차	QS 인증 신청서 제출 > 서류 심사 > 현장 조사 > QS인증서 발급	

1. 필수인증 정보


상품검사 인증(CIQ)

중국에서 수입식품은 별도의 허가등록 없이 상품검사(CIQ 검사)만으로 통관 및 판매 가능(건강기능식품 제외)

상품검사란 국가질량감독검험검역총국 산하 국가출입국경검사검역국(CIQ)에서 통관 시 상품의 품질 검사(위생증 발급)임

중국에서는 식품 통관 시에 모든 수입식품의 포장지에 검사검역에 통과하였다는 것을 증명하기 위하여 화물에 CIQ 표시를 부착토록 함

표 5.1 중국 CIQ 인증 주요정보

인증명	CIQ(수입화물표시제도)	
발행기관	중국출입국경검험검역국	
성격	필수 인증	
제출서류	통관신고서, 선화증권, 검사검역 신고서, 검사검역 위탁서	
비용	7,500위안(40피트 컨테이너 당)	
소요기간	10~20일 이내	
갱신기간	수입 시 마다 부착 필요	

출처 : 중국 국가출입국경검험검역국(www.aqsiq.gov.cn)

표 5.2 중국 CIQ 인증 발급절차

STEP 01. 위생검역 서류 심사 및 신고 접수	소요기간
- 수출국 위생증, 원산지 증명서 등 제출	5일
STEP 02. 검사 비용 처리	14일 (2주)
- 7,500위안 비용 제출 (40피트 컨테이너 당)	
STEP 03. 검험검역 진행	1~2일
- 미생물 검사, 중금속 검사 등이 포함되어 있음	
STEP 04. CIQ인증 라벨 발급	
- 최초 수입되는 물량에 대해 국가출입국경검사검역국에서 제품실험을 하고 그 결과에 따라 발급	

출처 : 중국 국가출입국경검험검역국(www.aqsiq.gov.cn)

1. 필수인증 정보

한국화학융합시험연구원, 산동 CIQ와 인증 시험 업무 추진

한국화학융합시험연구원(이하 KTR)이 중국 산둥출입경검험검역국 검험검역기술센터(이하 산동CIQ)와 중국으로 수출하는 식품농산품의 CIQ 인증 시험업무를 추진하기로 협의

협약에 따라 한국에서 중국으로 수출하는 식품 농산품에 대해 본 기관에서 통관 전 시험검사를 맡게 되며, 산동 CIQ는 이에 따른 기술지원 및 검측 보고서를 발급하게 됨

KTR의 이번 시험인증 현지화 사업으로 중국 수출과 중국을 통한 제3국 진출을 추진하는 식품 기업들이 시간 측면에서 높은 혜택을 누릴 수 있게 되었음

CIQ인증 발급, 자가 통관도 가능

중국에 처음으로 수입되는 제품에 대해서 국가출입국경검사검역국이 상품 검사를 진행 하고 그 결과에 따라 위생증(명서)가 발급됨. 이후 수입되는 물량은 5회 중 1회 정도만 검사를 진행함

일반 가공식품은 CFDA 위생허가가 필요 없으므로 다른 기관에 위탁 대행할 필요 없이 자체적으로 통관이 가능함. 또한 중국 식약청의 검역 검사 절차에 대비하여 수입대행도 진행할 수 있음

통관비용은 40피트 컨테이너 당 평균 약 7,500위안의 비용이 들며, 발급 기간은 약 10~20일이 소요됨

중국 식품위생법에 따르면 식품에는 ‘수입한 식품, 식품첨가제, 식품 용기·포장재료, 식품용 도구 및 설비’가 포함됨

표 5.3 중국 CIQ 인증 발급기관 개요

기관명	중국출입경검험검역국
주소	중국 북경시 개발구 한수로 9호
전화번호	+86-10-5838-6678
담당업무	중국 내 식품, 화장품 수출입 업무 등을 담당하는 국무원 직속기관
관련부서	수입식품처

출처 : 중국 국가출입경검험검역국(www.aqsiq.gov.cn)

2. 권장인증 정보


QS(Quality Safety) 인증

중국에서 식품안전에 대한 문제가 대두되면서 2008년 실시한 인증 제도로, 식품뿐만 아니라 화장품과 식품가공기기, 치약 등의 개인 위생용품에도 시행하고 있음

중국 내에서 품질이 안전한 제품에 한해 부여되는 마크로, 현지 생산 식품은 필수적으로 획득해야 하지만 수입 식품은 선택사항임. 품질 검사, 생산 장비와 직원의 건강상태 등에 대한 심사가 허가되면 해당 인증마크 부착이 가능함

QS 인증은 선택사항이지만, 중국 내 소비자들의 식품안전에 대한 인식을 고려할 때, 인증을 취득하는 것이 판매에 유리할 것으로 사료됨

표 5.4 중국 QS 인증 주요정보

인증명	QS(Quality Safety)	
발행기관	중국국가품질감독검험검역총국	
성격	선택 인증	
제출서류	창고구역, 살청구역, 유념구역, 건조장, 긴압장소, 직원 복지시설 구비 증명 서류	
비용	2,200 위안	
소요기간	70일 이내	
갱신기간	3년	

출처 : 중국 국가출입검역검험검역국(www.aqsiq.gov.cn)

표 5.5 중국 QS 인증 발급절차

STEP 01. QS 인증 신청서 제출	소요기간
- QS인증 신청서 양식 : www.foodmate.net/dfgvlq	15일
STEP 02. 서류 심사	40일
- 국가품질감독검험검역총국 성급품질감독국은 서류심사 진행 - 최종적으로 국가품질검사총국에 제출하여 심사 비준	
STEP 03. 현장 조사	15일 (총 70일 소요)
- 서류 통과 기업에 대해 현장조사 진행 - 국가품질검사총국검사팀은 현장조사 시작 후 워킹데이 10일 이내 결과 보고서를 품질감독국 품질과에 제출	
STEP 04. QS 인증서 발급	
- 품질감독국은 국가품질검사총국의 조사 결과에 따라 워킹데이 15일 내에 조건에 부합되는 생산업체에 발급	

출처 : 중국 국가출입검역검험검역국(www.aqsiq.gov.cn)

3. 중국 내 인증 취득제품

수입산 시리얼 바는 QS 인증 불필요

상품검사 인증(CIQ)의 경우 제품 자체에 부착하는 인증이 아닌 수입 시화물에 부착하는 인증으로, 모든 수입 제품이 필수적으로 취득해야함

중국 현지에서 제조되어 정식적으로 제조 및 유통되고 있는 제품이라면 대부분 QS 인증을 획득하고 있음

경쟁제품 조사 종합 결과 시리얼 바와 가장 유사한 제품인 쌀강정은 GB/T 22699를 준수하여야 하나, 이는 ‘Puffed Food’ 에만 해당하는 기준으로 의뢰사의 시리얼 바와는 큰 관련이 없는 것으로 판단됨. 또한 중국에 유통되고 있는 수입 제품의 경우 수입허가에 해당하는 CIQ 외에는 GB/T 기준이나 필수적으로 취득하여야 하는 인증은 없는 것으로 파악됨

표 5.6 중국 곡류 가공품(쌀강정) 인증 취득제품

인증 취득제품 정보	제품 이미지
<ul style="list-style-type: none"> - 제품명 : 木里香米棒 (mulixiang mibang) - 기업 : 随州市威龙食品有限责任公司 - 국가 : 중국 - 가격 / 용량 : 13.50위안 / 350g - QS 인증을 취득한 곡류 가공(쌀강정) 제품임 	 <p data-bbox="1078 1352 1369 1429">[木里香米棒 (mulixiang mibang)]</p>
<ul style="list-style-type: none"> - 제품명 : 好巴食小米通(haobashi xiaomitong) - 기업 : 四川徽记食品股份有限公司 - 국가 : 중국 - 가격 / 용량 : 10.90위안 / 400g - QS 인증을 취득한 곡류 가공(쌀강정) 제품임 	 <p data-bbox="1034 1751 1414 1778">[好巴食小米通(haobashi xiaomitong)]</p>

출처 : 현지방문조사(Lottemart, 2016.07)

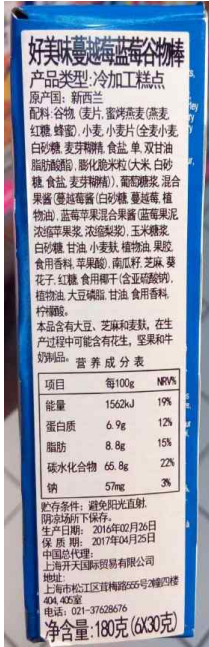


VI. 라벨링 정보

1. 라벨 표기사항
2. 라벨링 예시

라벨링 정보 OVERVIEW

시리얼 바 라벨링 예시



- 제품명
- 원재료 및 원산지
- 영양성분표시
- 순중량
- 생산일자
- 생산코드
- 저장방법
- 생산자, 유통자 정보
- 주의사항

출처 : 현지방문조사(Lottemart, 2016.07)

출처 : 국가질량감독검험검역총국(www.aqsiq.gov.cn)

시리얼 바 라벨링 표기사항 상세

항목	설명
표기 언어	중국어 간체자, 외국어 병기 가능
글자 크기	표장용기의 표면적이 35cm ² 보다 큰 경우, 문자, 부호, 숫자의 높이가 1.8mm 이상
제품명 또는 설명	식품의 속성을 반영하는 명확한 명칭 표시
구성 성분	제품을 구성하는 모든 성분 기록
순 중량	순 중량 및 소포장 식품 갯수 함께 기재
제조사, 수입자, 유통자 등의 상호 및 주소	중국 내 수입자, 유통자, 대리인 등은 상호 및 주소, 연락처 정보
원산지	원산지 국가명 반드시 기재
생산일, 유통기한	국가표준 규정 또는 년, 월, 일 순으로 표기

1. 라벨 표기사항

중문으로 제작된 라벨 필수

중국으로 수입되는 모든 가공식품은 2011년 발효된 수입 포장식품 라벨관리시스템 규정에 따르도록 되어 있음. 라벨은 반드시 중국어 간체자로 기록되어야 하며 외국어 병기가 가능하지만 한자와 상응 관계가 있어야 함

스티커 부착 시, 일자 관련 표기 수정 금지

라벨링은 스티커 부착 및 포장지에 직접 인쇄하는 방법으로 표기할 수 있음. 현재 중국 내 수입산 시리얼 바 제품은 라벨링을 스티커로 부착하여 유통하고 있음. 스티커로 부착하였을 때에는 포장 일자나 유통기한 등의 일자 관련 내용의 경우는 절대 추가적인 수정이나 보충 인쇄, 스티커 추가 부착이 금지됨

표 6.1 포장식품 라벨 표기사항

· 식품 명 / 원산지	· 식품의 품질등급, 가공기술 (식품표준이 요구할 경우)
· 생산업체의 명칭 및 주소, 연락처, 대리인 정보	· QS 인증 및 식품생산허가증 번호 (생산허가증이 필요한 경우)
· 생산일, 품질보증기간, 저장방법	· 중문 주의사항 또는 경고마크
· 순 중량, 고형물 함량 (정량포장일 경우)	· 수출국 식품 위생인증 로고
· 영양성분 표시	
· 생산업체가 적용하 제품 표준코드	

출처 : 중국 국가질량감독검험검역총국(www.aqsiq.gov.cn)

표 6.2 중국 라벨 표기사항 상세

항목	설명
1 표기 언어	중국어 간체자, 외국어 병기 가능하지만 한자와 상응관계가 있어야 함
2 글자 크기	표장용기의 표면적이 35cm ² 보다 큰 경우, 문자, 부호, 숫자의 높이가 1.8mm 이상
3 제품명 또는 설명	식품의 속성을 반영하는 명확한 명칭 표시
4 구성 성분	제품을 구성하는 모든 성분 기록. 형태가 바뀐 성분 및 식품첨가제도 모두 포함하여 표시
5 순 중량	동일 포장 내 여러 소포장 식품이 들어있을 경우 순 중량 및 소포장 식품 갯수도 함께 기재. 순 중량 이외에 고형물의 함량도 표기
6 제조자, 수입자, 유통자 등의 상호 및 주소	중국 내 수입자, 유통자, 대리인 등은 상호 및 주소, 연락처 정보 기재
7 원산지	원산지 국가명 반드시 기재 (중화인민공화국 수출입화물원산지조례 기준)
8 생산일, 유통기한	국가표준 규정 또는 년, 월, 일 순으로 표기. 유통기한 또한 잘 드러나는 곳에 표기
9 기타	중문 주의사항 또는 경고 마크를 표기하지 않을 경우 벌금 부과

출처 : 중국 국가질량감독검험검역총국(www.aqsiq.gov.cn)

2. 라벨링 예시

제품명 중국어, 영어 병기
중국어 간체자로 표기하되, 외국어 병기 시 한자와의 상용관계 필요

구성 성분 표기
제품을 구성하는 모든 성분을 기록하여야 함

제조사, 수입자, 유통사 상호 및 주소
중국 내 수입자, 유통자, 대리인 등의 상호 및 주소, 연락처 정보

제품명 중국어, 영어 병기
Alpen® Strawberry & Yogurt Mixed Cereal Bar (Pastry)
Net weight: 137.5g (27.5g x 5 bars) e-

Ingredients: Cereals (40%) (Whole Oats, Rice, Whole Wheat), Fruit Juice Concentrate (Grape, Strawberry (1%), Vegetable Juice Concentrate), Kernal, Dried Fruit Pieces (Apple, Sultana Dried), Glycine, Citrusol, Freeze Dried Strawberry (1%), Milk Lactose, Milk Yogurt, Malted Sorghum, Barley Sugar, Lactitol, Calcium Phosphate, Salt, Strawberry Flavour, Malic Acid

Allergy Advice: This product contains oats, wheat, barley, milk, sulphites and soya. The production line also produces other products which contain nuts

For Best Before, see top flap

欧倍™草莓酸乳味什锦谷物棒 (糕点) 原产国: 英国
净含量: 137.5克 (27.5克 x 5条)

配料: 谷物 (40%) [全谷物(燕麦、大米、全粒小麦)、葡萄干、白砂糖、冻干草莓、苹果(1%)、糖粉(果糖衍生物、右旋糖酐)、干果糖(4%)、(苹果、二氢化钙)、甘油、葡萄糖、冻干草莓(1%)、乳糖、乳糖醇、玉米淀粉、麦芽糖、磷酸、谷氨酰胺衍生物、食盐、草莓酸乳风味、苹果酸

过敏提示: 本品含有燕麦、小麦、大麦、牛奶、亚硫酸盐和二氧化硫。生产本产品的同一生产线内还生产其他坚果制品。

营养成分表 nutrition information

项目 / items	每100g / per 100g	营养素参考值% / NRV%
能量 / energy	1618千焦耳 / kJ	31%
蛋白质 / protein	7.1克 / g	12%
脂肪 / fat	16.7克 / g	28%
碳水化合物 / carbohydrate	69.0克 / g	23%
钠 / sodium	429毫克 / mg	21%

生产日期: (日/月/年) 保质期: 18个月
贮存方法: 置于干燥阴凉处, 避免阳光直射, 请密封保存

生产商: 上海德连贸易有限公司
地址: 上海市中江路938号505室
电话: 021-52811128
邮编: 200002

经销商: 上海德连贸易有限公司
地址: 上海市中江路938号505室
电话: 021-52811128
邮编: 200002

To find out more information about the Alpen brand please visit www.alpenswiss.cn
想要更多了解欧倍™品牌, 请访问我们的官网 www.alpenswiss.cn

Nutrition Facts
Serving Size 2 bars (42g)
Servings Per Container 6

	Amount Per Serving	2 bars	1 bar	
Calories		180	100	
Calories from Fat		60	30	
	% DV*	% DV*	% DV*	
Total Fat	7g	11%	3.5g	6%
Saturated Fat	1g	4%	0g	0%
Trans Fat	0g		0g	
Cholesterol	0mg	0%	0mg	0%
Sodium	180mg	7%	90mg	4%
Total Carbohydrate	29g	10%	15g	5%
Dietary Fiber	2g	8%	1g	4%
Sugars	11g		6g	
Protein	3g		2g	
Iron		4%	2%	

*Percent Daily Values (DV) are based on a diet of other people's secrets.

天然山谷香脆燕麦饼干
净含量: 253克

配料: 全谷物燕麦, 白砂糖, 芥花籽榨取的糖浆, 碳酸氢钠, 大豆磷脂, 食用盐, 食用香料。

生产日期: 2016年02月12日
保质期至: 2017年02月12日
贮藏方法: 阴凉, 干燥处。
原产国: 美国

经销商: 上海德连贸易有限公司
地址: 上海市中江路938号505室
电话: 021-52811128
条码: 016000264601

NATURE VALLEY

Nature Valley™ Crunchy bars start with the best ingredients from nature like 100% natural whole grain oats and honey.

And with a small change to our recipe, we've made Crunchy bars even better! Now easier to bite. Same great taste.

(燕麦蜂蜜口味)
内含6包)

配料: 燕麦, 蜂蜜, 食用盐, 食用香料。

营养成分表

项目	每 100 克	营养素参考值%
能量	1912 千焦	23%
蛋白质	7.1 克	12%
脂肪	16.7 克	28%
碳水化合物	69.0 克	23%
钠	429 毫克	21%

图片仅供参考, 以实物为准

스티커 부착 시, 일자 수정 금지

스티커로 라벨링을 부착할 시, 포장일자나 유통기한 등의 일자 수정 및 변경은 불가함

天然山谷香脆燕麦饼干 (燕麦蜂蜜口味)
净含量: 253克
(内含6包)

配料: 全谷物燕麦, 白砂糖, 芥花籽榨取的糖浆, 碳酸氢钠, 大豆磷脂, 食用盐, 食用香料。

生产日期: 2016年02月12日
保质期至: 2017年02月12日
贮藏方法: 阴凉, 干燥处。
原产国: 美国

经销商: 上海德连贸易有限公司
地址: 上海市中江路938号505室
电话: 021-52811128
条码: 016000264601

营养成分表

项目	每 100 克	营养素参考值%
能量	1912 千焦	23%
蛋白质	7.1 克	12%
脂肪	16.7 克	28%
碳水化合物	69.0 克	23%
钠	429 毫克	21%

图片仅供参考, 以实物为准

영양 성분 표기

제조사, 수입자, 유통사 상호 및 주소

출처 : 현지방문조사(Carrefour, 2016.07)



VII. 식품첨가물 정보

- 1. 식품첨가물 규정**
- 2. 잔류농약 규정**

식품첨가물 정보 OVERVIEW



▶ 시리얼 바 성분(예시)

: 시리얼, 구운 오트밀(오트, 황설탕, 꿀), 밀, 밀 플레이크(통백밀, 설탕, 말토덱스트린, 소금, 글리세롤지방산에스테르), 퍼프 라이스(쌀, 설탕, 소금, 글루코스 시럽, 설탕, 글리세린, 밀기울, 채유, 펙틴, 향료, 사과산), 호박씨, 깨, 해바라기씨, 황설탕, 식용 코코넛 과육(아황산나트륨 포함), 채유, 대두레시틴, 글리세린, 향료, 구연산

출처 : 현지방문조사(Carrefour, 2016.07)

● 곡류 제품 수출 시 주의해야 하는 식품첨가물 기준치

성분	기준(g/kg)
비타민 E	0.085g/1kg
아스파탐	1.0g/1kg
라이코펜	0.05g/1kg
폴리글리세롤 지방산 에스테르	10g/1kg

출처 : 중국 보건부, 'GB2760-2015', 2015.04.28

● 가공된 곡물 농약 잔류 허용량 기준

성분	용도	기준치(mg/kg)
클로르피리포스메탈(Chlorpyrifos-methyl)	살충제, 농약(pesticide)	5mg/kg
인화알루미늄(Aluminium phosphide)		0.05mg/kg
델타메트린(Deltamethrin)		0.5mg/kg
앨드린(Aldrin)		0.02mg/kg
디디티(DDT)		0.05mg/kg
딜드린(Dieldrin)		0.02mg/kg
에이치씨비(HCB)		0.05mg/kg
헵타클로르(Heptachlor)		0.02mg/kg
브롬화메틸(Methyl bromide)	훈증제(소독용, fumigant)	5mg/kg

출처 : USDA Foreign Agricultural Service, 'Maximum Residue Limits for Pesticides in Food', 2014.04.30

1. 식품첨가물 규정

중국 NHFPC,

식품 첨가물표시 및 식용향료 등 관련규정 제정

중국 국가위생가족계획위원회(NHFPC)는 식품 첨가물표시 통칙 및 식품향료통칙 등 75개 신규 식품 안전국가기준을 발표함

식품향료통칙에는 식품의 검사방법 관련 식품안전국가기준 8개 및 식품첨가물 품질 규격 분야의 식품안전국가기준 65개를 공표함

‘중국 식품첨가물 사용 표준’에 따르면 중국에서 사용을 허가하고 국가표준이 있는 첨가물은 보존료, 향산화제, 표백제, 산미료, 증점제 등임

2014년 7월 1일 이후로 중국에서 알루미늄 함유 식품첨가제는 일부 식품 생산에 한해 사용 범위가 조정되거나 금지되었기 때문에 산성 알루미늄, 인산나트륨, 규산알루미늄나트륨, 옥테닐 호박산나트륨 전분 등의 성분은 식품첨가제로 사용될 수 없음

젤라틴 사용 기준

의뢰사의 시리얼 바에 첨가되어 있는 젤라틴 성분의 경우 중국 내 사용 기준이 존재하지 않음

표 7.1 중국 식품첨가물 규정 (Cereal에 해당하는 제품으로 검색한 결과)

용도	성분	기준(g/kg)
산화제	차 폴리페놀(Tea Polyphenol, TP)	0.2g/1kg
	산화 방지제(Butylated hydroxyanisole, BHA)	0.2g/1kg
	부틸히드록시톨루엔(Butylated hydroxytoluene, BHT)	0.2g/1kg
	비타민 E (dl- α -tocopherol, d- α - tocopherol, mixed tocopherol concentrate)	0.085g/1kg
	죽엽 추출 산화제(Antioxidant of bamboo leaves)	0.5g/1kg
감미료	네오탐(Neotame)	0.16g/1kg
	수크랄로스(Sucralose)	1.0g/1kg
	아스파탐(Aspartame)	1.0g/1kg
색소	라이코펜(Lycopene)	0.05g/1kg
	카르타민 황색(Carthamins yellow)	0.5g/1kg
	베타 카로틴(Beta-carotene)	1.0g/1kg
	강황(Turmeric)	0.03g/1kg
	카라멜 색소 3호(Caramel colour class III - ammonia process)	GMP 기준에 따름
	카라멜 색소 1호(Caramel colour class I - plain)	GMP 기준에 따름
	카라멜 색소 4호(Caramel colour class IV - ammonia sulphite process)	2.5g/1kg
	타르트라진(Tartrazine, tartrazine aluminum lake)	0.08g/1kg
	코치닐 카민(Carmine cochineal)	0.3g/1kg
	안나토 색소(Annatto extract)	0.012g/1kg
유화제, 안정제, 농축제, 고화방지제	루테인(Lutein)	0.15g/1kg
	폴리글리세롤 지방산 에스테르(Polyglycerol esters of fatty acids, polyglycerol fatty acid esters)	10.0g/1kg
	팔미트산 아스코빌(Ascorbyl palmitate)	0.2g/1kg
	브릴리언트 블루(Brilliant blue, brilliant blue aluminum lake)	0.015g/1kg

출처 : 중국 보건부, 'GB2760-2015', 2015.04.28

2. 잔류농약 규정

중국 고농도 농약 사용 제한

중국 정부는 중국 내 유통되는 식품에 대해 맹독, 고농도 및 고잔류 농약의 사용 자제를 촉구하고 대체제품의 연구개발 및 사용을 추진하고 있음

이에 따라 고효능, 저농도, 저잔류 농약의 사용을 장려하고 채소, 과일, 찻잎, 약재 등 국가가 규정한 특정 농작물에 대해 맹독, 고농도 농약의 사용을 금지함

농약잔류량 제한치 기준은 중국 농산품의 안정성 확보 및 자국화를 실천하는 중요한 조치 중 하나임. 시진핑 중국 국가주석은 ‘중국인의 밥그릇은 중국인 손에, 그리고 밥그릇에는 중국 농산품’ (中國人的飯碗要牢牢地端在自己手中, 而且我們的飯碗主要裝中國糧⁶⁾)라는 슬로건으로 중국 내 식품 안전을 강화하기 위해 정부 차원에서 농약 관련 규제를 강화하고 있음

중국은 병해충별 또는 사용방법별로 농약의 종류, 사용 적기, 사용량, 안전사용기준 등을 규정하고 있기 때문에 농약 뿌리는 횟수와 최종적으로 뿌리는 시기 등 규정 사항을 정확하게 따라야 할 필요가 있음

표 7.2 중국 가공된 곡물(processed grain) 농약잔류 허용량 기준

성분	용도	기준치(mg/kg)
클로르피리포스메탈(Chlorpyrifos-methyl)	살충제, 농약(pesticide)	5mg/kg
인화알루미늄(Aluminium phosphide)		0.05mg/kg
델타메트린(Deltamethrin)		0.5mg/kg
앨드린(Aldrin)		0.02mg/kg
디디티(DDT)		0.05mg/kg
딜드린(Dieldrin)		0.02mg/kg
에이치씨비(HCB)		0.05mg/kg
헵타클로르(Heptachlor)		0.02mg/kg
브롬화메틸(Methyl bromide)	훈증제(소독용, fumigant)	5mg/kg

출처 : USDA Foreign Agricultural Service, 'Maximum Residue Limits for Pesticides in Food', 2014.04.30

6) 신화(新华)통신(big5.xinhuanet.com) '중국인의 밥그릇은 중국인 손에, 그리고 밥그릇에는 중국 농산품', 2015.03.07

※ 참고 문헌

1. 중국 식품 유통채널 심층분석	한국농수산물유통공사	2015.01.26
2. 중국의 식품통관 절차 및 유의사항	주상하이 대한민국 총영사관	2014.
3. [중국식품시장을 공략하라] 급변하는 중국 식품시장과 전시회	주간무역	2013.05.24.
4. GB2760-2015	중국 보건부	2015.04.28.
5. 한국무역협회 국제무역연구원	중국 미래 소비의 중심, 1인 가구 분석	2016.04.18.
6. USDA Foreign Agricultural Service	Maximum Residue Limits for Pesticides in Food	2014.04.30.
7. 신화(新华)통신(big5.xinhuanet.com)	중국인의 밥그릇은 중국인 손에, 그리고 밥그릇에는 중국 농산품	2015.03.07

※ 참고 사이트

1. International Trade Centre	www.trademap.org
2. Canadean Intelligence	www.intelligence.canadean.com
3. 중국 국가질량감독검험검역총국	www.aqsiq.gov.cn
4. TradeNAVI	tradenavi.or.kr
5. 한국 관세청	www.customs.go.kr
6. 중국 해관총서	www.customs.gov.cn
7. 중국 국가출입경검험검역국	www.aqsiq.gov.cn
8. 한국 산업통상자원부-FTA	www.fta.go.kr