

# 2016 농식품 해외시장 맞춤형조사

Product : 이유식(Baby Food)

Country : 중국(China)

# CONTENTS

<b>I. 시장 통계</b> .....	4
1. 통계분석 기준 설정 .....	6
2. 글로벌 수입통계 .....	7
3. 중국 수입통계 .....	8
4. 중국 시장규모 및 성장률 .....	9
<b>II. 시장 트렌드</b> .....	10
1. 시장 메가 트렌드 .....	12
2. 소비 트렌드 .....	13
3. 제품 트렌드 .....	14
4. 정책 트렌드 .....	15
<b>III. 경쟁제품 현지조사</b> .....	16
1. 분석 제품 및 기준 .....	18
2. 가격 정보 .....	19
3. 포장용기 정보 .....	20
4. 기타(성분, 원료, 유통기한 등) .....	20
5. 현지조사 데이터 .....	22
<b>IV. 유통구조 현황</b> .....	24
1. 현지 유통구조 map .....	25
2. 추천 진출 경로 .....	26
3. 유통업체 담당자 인터뷰 .....	27

# CONTENTS

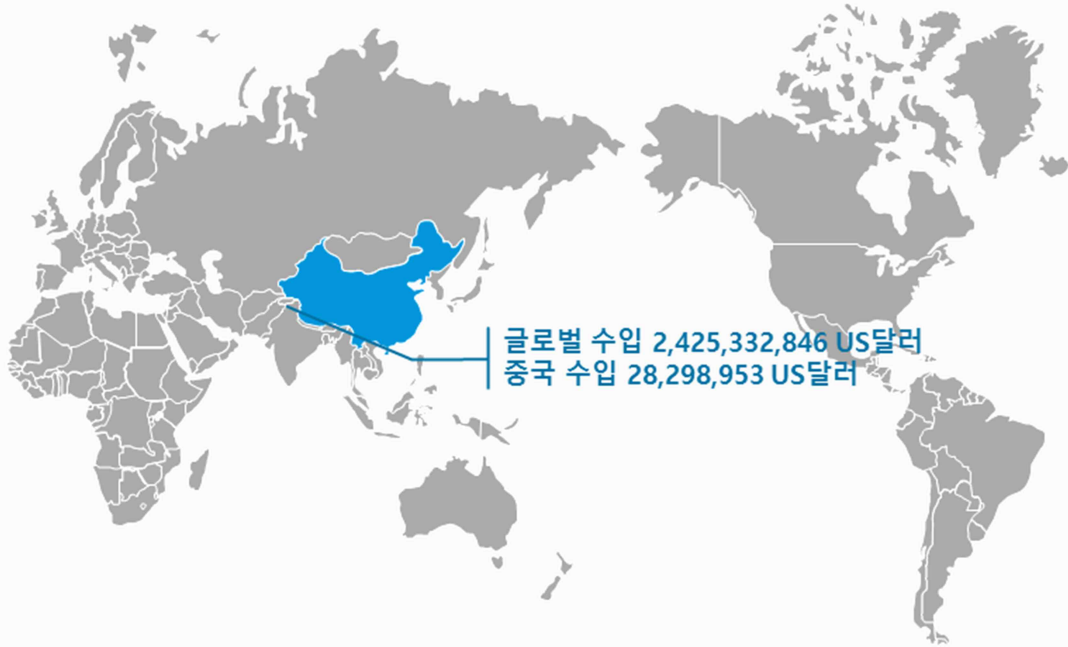
<b>V. 유통업체 현황</b> .....	28
1. 주요 유통채널 개관 .....	30
2. 주요 유통채널 핫이슈 .....	31
3. 유통업체별 개요 .....	32
- Vanguard .....	32
- Walmart .....	33
- Carrefour .....	34
<b>VI. 통관 및 검역 정보</b> .....	35
1. 통관 및 검역 절차 .....	39
2. HS CODE 및 관세율 .....	41
3. FTA 정보 .....	42
4. 통관 및 검역 주의사항 .....	43
5. 통관거부사례 .....	44
6. 제출서류 .....	45
<b>VII. 인증 정보</b> .....	51
1. 필수인증 정보 .....	53
2. 권장인증 정보 .....	55
3. 중국 내 인증 취득제품 .....	56
4. 제출서류 .....	57
<b>VIII. 라벨링 정보</b> .....	58
1. 라벨 표기사항 .....	60
2. 라벨링 예시 .....	61
<b>IX. 식품첨가물 정보</b> .....	62
1. 식품첨가물 규정 .....	64
2. 영양소 규정 .....	65



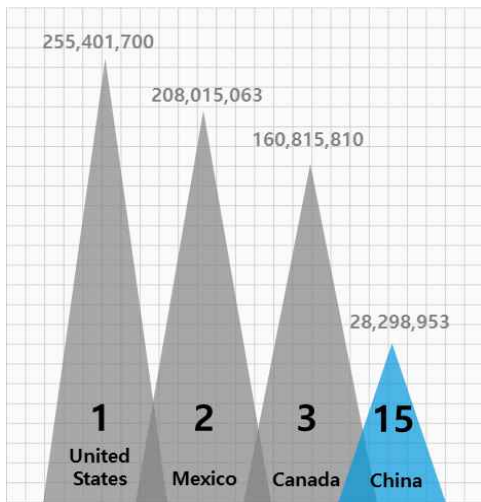
# I. 시장 통계

1. 통계분석 기준 설정
2. 글로벌 수입통계
3. 중국 수입통계
4. 중국 시장규모 및 성장률

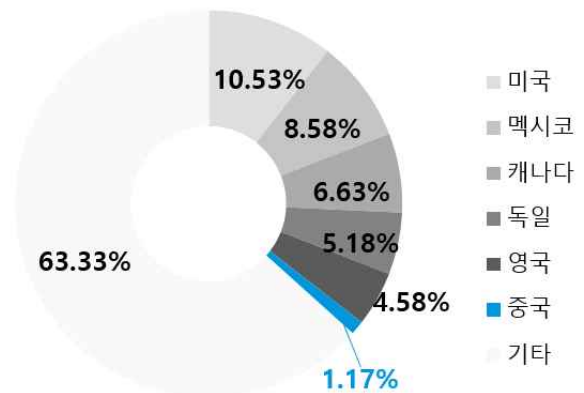
# 시장통계 OVERVIEW



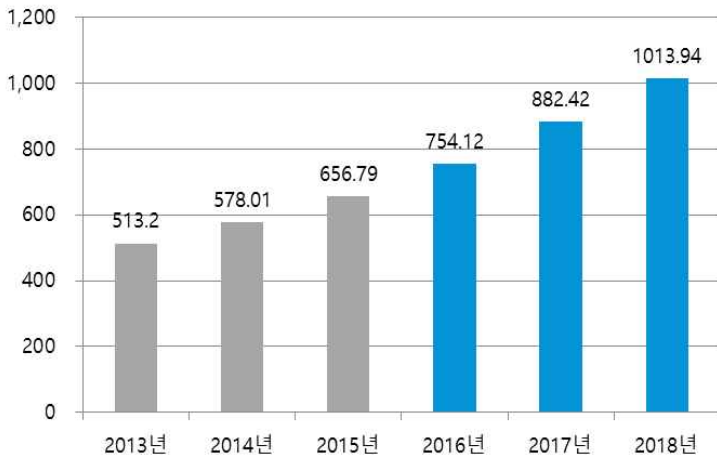
▶ 2015년 글로벌 수입규모 순위, US달러 기준



▶ 2015 글로벌 수입 비중



▶ 2013 ~ 2015년 연평균 성장률, 백만 US달러 기준



글로벌 수입규모 1위, 미국  
중국, 글로벌 수입 15위  
중국 수입상대국, 한국 10위  
2015년 기준 Baby Cereals &  
Dry Meals 시장규모,  
6억 5,679만 달러

# 1. 통계분석 기준 설정(HS CODE)

## 영·유아용 이유식 HS CODE 2104.10에 해당

글로벌 수입 통계 및 중국 수입 통계를 확인하기 위해 HS CODE 기준을 설정함

실제 HS CODE를 확인하는 방법에는 한국 관세무역개발원에서 발간한 ‘관세율표/관세율표해설서/HS 품목별 수출입통관편람’ 을 통하거나 관세청 UNI-PASS 홈페이지 ‘품목분류정보’ 를 검색하거나 관세청 ‘관세법령정보포털 3.0’ 을 활용하는 법 등이 있음. 법적인 효력을 가진 HS CODE를 확정하기 위해서는 관세청 관세평가분류원장에게 신청하는 방법이 있음

분류 시, 문제 발생이 예상되는 경우 중국 내 분류 신청 가능함. 중국 성(省)급 해관 상품분류증서에 신청서를 제출하여 ‘수출입상품 사전분류 결정서’ 를 교부 받을 수 있음. 1-77류의 HS CODE 분류는 광주해관에서 진행함

표 1.1 통계 기준 설정

통계	기준
글로벌 수입규모 및 성장률	HS CODE 2104.10
중국 수입규모 및 성장률	HS CODE 2104.10.00
중국 시장규모 및 성장률	Baby Cereal & Dry Meal

표 1.2 중국 HS CODE 분류

국가	HS CODE	품명
한국	2104	수프·브로드(broth)와 수프·브로드(broth)용 조제품 및 균질화한 혼합 조제 식료품
	2104.10	수프·브로드(broth)와 수프·브로드(broth)용 조제품
	2104.10.1000	육류로 만든 것
	2104.10.2000	어류로 만든 것
	<b>2104.10.9000</b>	<b>기타</b>
	2104.20.0000	균질화한 혼합 조제 식료품
중국	2104	수프·브로드(broth)와 수프·브로드(broth)용 조제품 및 균질화한 혼합 조제 식료품
	<b>2104.10.00</b>	<b>수프·브로드(broth)와 수프·브로드(broth)용 조제품</b>
	2104.20.00	균질화한 혼합 조제 식료품

출처 : 한국 관세청(www.customs.go.kr), 중국해관총서(www.customs.gov.cn)

표 1.3 제품 HS CODE 확인가능 사이트

분류	사이트명	URL
HS CODE	한국 관세청	www.customs.go.kr
	관세법령정보포털 3.0	unipass.customs.go.kr/clip/index.do
	중국해관총서	www.customs.gov.cn

## 2. 글로벌 수입통계

### 중국, HS CODE 2104.10 수입액 15위

2015년 HS CODE 2104.10 수입규모는 24억 2,533만 2,846달러로 2013년부터 2015년까지 연평균 성장률 -7.54%를 기록함. HS CODE 2104.10 수입액 1위 국가는 미국으로, 2015년 기준 2억 5,540만 1,700달러를 수입하였으며 2013 ~ 2015년 연평균<sup>1)</sup> 7.33%의 마이너스 성장을 기록함

2015년 중국의 HS CODE 2104.10 수입규모는 2,829만 8,953달러로 15위를 기록했으며, 2013년 ~ 2015년 동안 연평균 성장률 16.27%의 비교적 높은 성장을 보임

### 중국, 글로벌 수입비중 1.17% 차지

2015년 기준, 중국의 HS CODE 2104.10의 수입규모는 전체 중 1.17%를 차지하는 것으로 파악됨. 가장 높은 수입규모를 나타내고 있는 미국도 10.53%를 차지하고 있기 때문에 HS CODE 2104.10은 다양한 국가에서 수요가 존재한다고 할 수 있음

표 1.4 글로벌 HS CODE 2104.10 수입규모

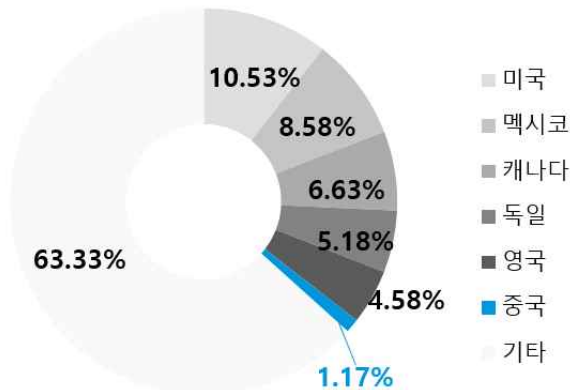
(단위: US달러, %)

수입 국가	2013	2014	2015	2013 ~ 2015 연평균성장률
글로벌	2,837,109,987	2,754,707,819	2,425,332,846	-7.54
1 미국	297,390,041	278,840,131	255,401,700	-7.33
2 멕시코	209,066,751	211,578,688	208,015,063	-0.25
3 캐나다	153,308,008	158,483,446	160,815,810	2.42
4 독일	166,581,154	157,702,913	125,647,484	-13.15
5 영국	127,413,660	120,547,992	111,168,001	-6.59
15 중국	20,931,920	26,326,742	28,298,953	16.27

출처 : Global Trade Atlas(www.gtis.com/gta)

표 1.5 국가별 HS CODE 2104.10 수입규모 비중(2015년)

(단위: %)



출처 : Global Trade Atlas(www.gtis.com/gta)

1) 2013 ~ 2015년 연평균성장률 = 최신폭최초년도<sup>(1/n-1개년)</sup>-1

### 3. 중국 수입통계

#### 중국 HS CODE 2104.10.00 수입 시장, 한국산 점유율 0.55%

2015년 기준 중국의 HS CODE 2104.10.00 수입액은 2,829만 8,953달러로 2013년 ~ 2015년 연평균 16.27%의 성장률을 기록함. 중국의 HS CODE 2104.10.00의 최대 수입국은 호주로 2015년 기준, 763만 3,232달러를 수입하였으며 2013년 ~ 2015년 연평균 7.92%의 성장률을 보임

중국의 對한국 수입액은 2015년 기준 15만 5,685달러로 10위를 차지하였으며, 0.55%의 미미한 시장점유율에 그침

한국과 2015년 수입액 기준 상위 5개국 모두 성장세를 기록하고 있으며, 그 중에서 가장 높은 성장률을 보인 국가는 독일로 2013년 ~ 2015년 134.05%의 연평균성장률을 기록함

표 1.6 중국 HS CODE 2104.10.00 수입규모

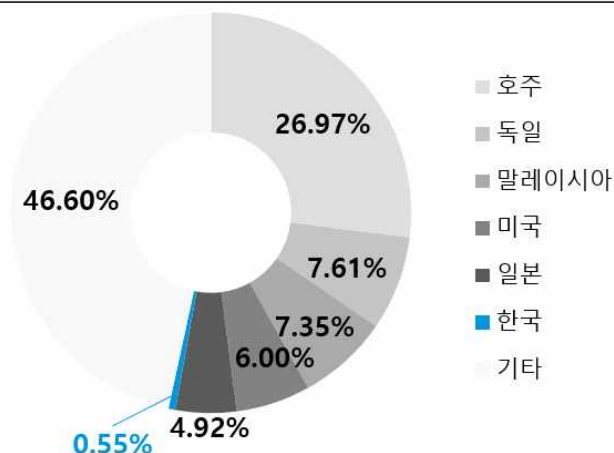
(단위: US달러, %)

수입상대국	2013	2014	2015	2013 ~ 2015 연평균성장률
글로벌	20,931,920	26,326,742	28,298,953	16.27
1 호주	6,554,480	7,730,307	7,633,232	7.92
2 독일	393,014	2,145,377	2,152,927	134.05
3 말레이시아	1,784,147	2,025,257	2,079,210	7.95
4 미국	1,001,675	1,834,941	1,697,533	30.18
5 일본	420,718	885,001	1,391,338	81.85
10 한국	85,113	72,961	155,685	35.25

출처 : Global Trade Atlas(www.gtis.com/gta)

표 1.7 중국의 HS CODE 2104.10.00 수입액 비중(2015년)

(단위: %)



출처 : Global Trade Atlas(www.gtis.com/gta)



## 4. 중국 시장규모 및 성장률

### 꾸준히 성장하고 있는 중국 영유아 곡물식품 및 건조식품 시장

글로벌 리서치 기관인 Canadean Intelligence에 따르면 중국의 영유아 곡물식품 및 건조식품(Baby Cereals & Dry Meals)의 성장세가 꾸준히 이어지고 있는 것으로 나타남

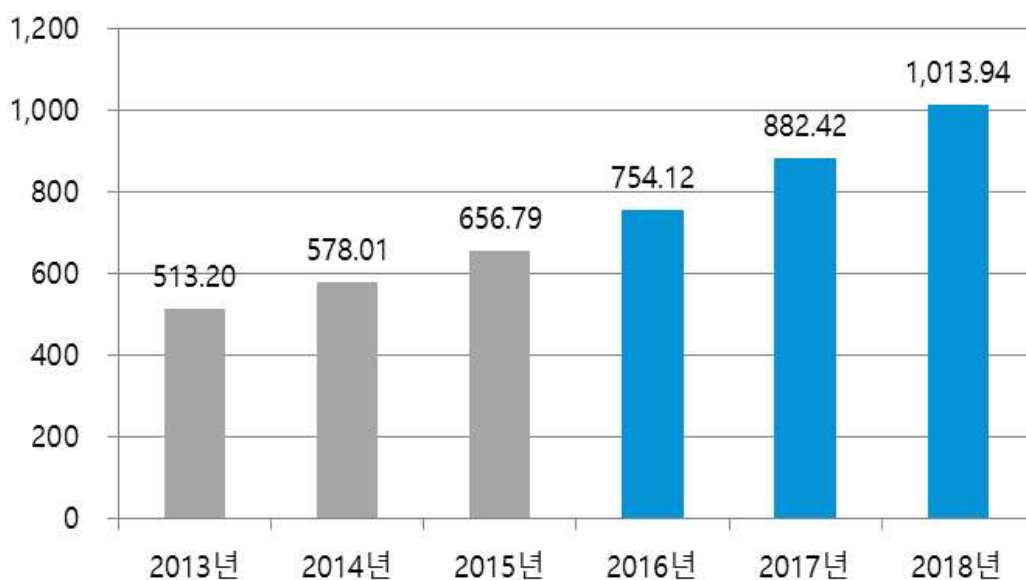
2015년 기준 중국의 영유아 곡물식품 및 건조식품의 시장규모는 6억 5,679만 달러로 집계되었으며 2013년부터 2015년까지 13.12%라는 높은 성장세를 유지했음

이러한 중국 영유아 곡물식품 및 건조식품의 성장세는 앞으로도 가속화 될 전망이다. 2016년부터 2018년까지 시장 성장률은 연평균 15.95%를 기록하며 2018년에는 10억 1,394만 달러를 기록할 것으로 전망되고 있음

중국 영유아 곡물식품 및 건조식품 시장의 성장세에는 정부의 정책과 소비자들의 소비 인식 확대에서 기인함. Euromonitor에 따르면 중국 국민들은 예전보다 유아식품 소비에 관심을 기울이고 있으며 중국 정부는 ‘두 자녀 정책’을 추진하고 있음<sup>2)</sup>

표 1.8 중국 영유아 곡물식품 및 건조식품

(단위 : 백만 US달러)



출처 : Canadean Intelligence(intelligence.canadean.com)

※ 2016년 ~ 2018년은 전망치

2) Euromonitor, 'Baby Food in china', 2016.02



## Ⅱ. 시장 트렌드

1. 시장 메가 트렌드
2. 소비 트렌드
3. 제품 트렌드
4. 정책 트렌드



## 시장 메가 트렌드

### “중국 정부, 두 자녀 정책 실시”

- 올해 1월 1일, 중국 정부는 ‘전면적인 두 자녀 정책’을 발표해 출생인구 증가를 꾀하고 있음
- 이번 정책으로 인해 향후 5년간 매년 300만의 신생아가 더 늘어날 것으로 전망되며 이유식을 비롯한 유아식품 시장이 활기를 띠 것으로 전망되고 있음

## 소비 트렌드

### “수입·유기농 이유식 소비 증가”

- 식품안전사태로 인한 안전성 제고와 구매력 증가로 인해 수입 또는 유기농 이유식의 소비량이 늘어나고 있음

### “이유식 선택에 있어 세대 간의 차이 존재”

- Kee Global Advisor에 따르면 중국의 젊은 세대들은 서양식 분유를 선택하며 기성세대들은 가정식을 주로 선택하는 것으로 조사됨

## 제품 트렌드

### “중국 바이어트, ‘쌀가루 또는 미음 제품 인기”

- 중국 바이어들은 쌀가루 또는 미음 유형의 제품이 현지에서 인기가 좋다고 전함
- 과거 중국은 일반적인 밀가루 제품이 강세였지만 최근에는 유기농 쌀이나 과일들을 활용한 제품과 DHA, 오메가3지방산 등의 성분을 강조한 제품들도 등장 중임

## 정책 트렌드

### “영유아 조제식품 규제 완화”

- 작년 4월, 중국 전국인민대표회의에서 식품안전법 초안(初案)이 통과되어 영유아 조제식품에 대한 규제가 완화되었음
- 이번 법안 통과로 위탁생산 및 OEM 제조의 허가가 이루어지는 등 전 분야에서 상당부분 규제가 완화됨

# 1. 중국 시장 메가 트렌드

## 두 자녀 정책



2013년부터 중국 정부는 '한자녀 정책'이었던 산하제한 정책을 '두 자녀 정책'으로 완화했으며 이로 인해 유아제품 시장의 성장세가 기대됨  
출처 : 신화뉴스(news.sina.com.cn)

## 두 자녀 정책으로 인한 유아 인구 증가 전망

올해 1월 1일부터 중국 정부는 '전면적인 두 자녀 정책' 시행을 발표하면서 인구 증가 프로젝트에 다시 한 번 시동을 걸었음<sup>3)</sup>

1970년대부터 중국 정부는 계속되는 인구 팽창을 억제하기 위해 인구 계획생육법(人口計畫生育法)을 제정해 '한 자녀 정책'을 시행해 왔음. 과거 중국 당국은 중국 가정이 '한 자녀 정책'을 위반할 경우, 무거운 벌금을 물리거나 유산 및 피임수술을 강요하기도 하였음

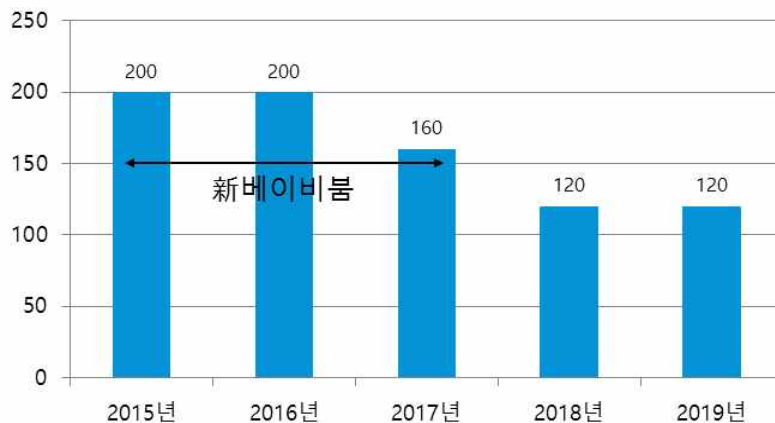
하지만 저출산과 고령화로 인구증가세가 둔화하고 최근 3년간 노동 가능 인구가 줄어드는 등 인구 감소 위기가 현실화되자 중국 정부는 2013년부터 일부 내용을 완화했으며 작년 12월 27일에는 전면적인 수정을 실시함

수정된 인구계획생육법은 기존 조항들을 수정해 중국 전역에 정책을 시행하고 둘째 낳기를 장려하는 내용들을 골자로 하고 있음. 중국 당국은 이번 정책으로 인해 향후 5년간 매년 300만의 신생아가 더 늘어날 것이라고 전함

중국국가통계국(中國国家统计局)에 따르면 2014년 기준 중국의 0 ~ 3세 영유아 인구는 6,900만 명이고 연간 신생아수는 1,700만명에 달함. 또한 이번 법안 수정으로 인해 둘째 출산 전망치가 200만명에 이르는 등 새로운 베이비붐이 발생할 것으로 전망되고 있음<sup>4)</sup>

표 2.1 중국 두 번째 신생아 출산 전망치

(단위 : 백만 명)



출처 : 중국국가통계국(www.stats.gov.cn)

3) SBS 뉴스, '中 '두 자녀 정책' 정식시행... 인구 증가 프로젝트 시동', 2016.01.01

4) 제주발전연구원, '중국 두 자녀 인구정책', 2014.02

## 2. 중국 소비 트렌드

### 중국 부모들, '내 자식만은 안전하게'

2008년 중국 멜라민 분유 파동<sup>5)</sup>, 염색 만두<sup>6)</sup>, 시멘트 호두 사건<sup>7)</sup> 등의 일련의 식품안전사고로 중국 소비자들의 식품 안전성에 대한 경각심이 높아짐. 특히 중국 엄마들은 아기간식을 고를 때 식품첨가물, 위생상태, 유통기한 등을 유심히 살펴보고 있는 등 신중한 편임

이러한 현상으로 인해 중국 유아식품 시장에서는 저가의 자국 식품보다는 오히려 중·고가의 수입브랜드 제품이 선호되고 있음. 또한 '건강' 과 '안전' 을 강조한 '유기농' 또는 '웰빙' 의 이유식 제품이 각광을 받고 있음

### 20 ~ 30대 '분유 또는 영양제' vs 40대 '가정식'

글로벌 컨설팅기관 Kee Global Advisor에 따르면 중국 국민들의 이유식 선택에는 세대 간의 차이가 존재함. 바링허우(八零后)나 주링허우(九零後) 같은 젊은 세대는 영양을 강조한 서양식 분유나 영양제를 선택하는 반면, 40대 이상의 기성세대들은 토실토실한(Chubby) 어린이를 위해 가정에서 직접 이유식을 제조하는 편임

중국 가정에서 4개월 이상의 유아용 이유식을 만들 때에는 일반적으로 곡물 전분과 야채·과일을 섞어 끓인 수프식으로 만들어지며 치아가 본격적으로 생기는 6개월 이후로는<sup>8)</sup> 달걀 노른자 등의 고형 음식을 넣음

#### 바링허우·주링허우

- 바링허우(八零后) : 1980년대 이후의 세대를 지칭하는 말로 개방적·합리적 사고방식을 지니고 소비향적인 성향을 띠
- 주링허우(九零後) : 1990년대 이후 출생한 세대로 자극적인 것을 선호하며 집단적이고 고가 위주의 소비행태를 보임

표 2.2 중국 가정식 이유식 이미지

4개월용 이유식	8개월 이유식	1년 이유식
		
주 재료 : 양배추, 멜론, 쌀	주 재료 : 호박, 콩나물, 오렌지 등	주 재료 : 토마토, 피망, 옥수수 등

출처 : 바이두 백과사전 이유식([baike.pcbaby.com.cn/qzbd/3872.html#ldjc4ta=baby\\_tbody3](http://baike.pcbaby.com.cn/qzbd/3872.html#ldjc4ta=baby_tbody3))

- 5) 멜라민 분유 스캔들(2008.12 三鹿奶粉污染事件) : 중국산 분유에서 멜라민이 검출되어 신장결석 또는 신부전증 환자가 발생했으며 그 수는 약 30만 명에 이르는 것으로 추산됨. 삼루(三鹿)사 외에도 21개 회사 제품에서도 멜라민이 검출되었으며 이로 인해 중국 분유시장은 큰 타격을 입음
- 6) 염색만두 사건(2011.04) : 중국 상하이에서 화련(華聯)을 비롯한 약 30여개 슈퍼마켓들이 염색 밀가루로 만든 만두를 옥수수 만두로 속여 판매한 사건으로 성루식품(盛祿食品)이 제조일자, 유통기한을 위조하는 등의 비리를 저지름
- 7) 시멘트 호두 사건(2012.02) : 중국 정저우(鄭州)에서 알맹이를 빼고 그 대신 시멘트 조각을 채워 넣은 가짜 호두가 검출된 사건. 당국은 불법업자들이 호두 안에 시멘트 덩어리를 넣어 무게를 늘린 뒤 최소 2배 이상의 판매 이득을 남긴 것으로 조사 결과 확인됨
- 8) 바이두 백과사전, "이유식(宝宝辅食)" 참조

### 3. 중국 제품 트렌드

#### 중국 바이어들, '쌀가루 또는 미음 제품 인기'

중국 영유아 이유식 제조업체 또는 영유아식품 유통업체를 대상으로 인터뷰를 진행한 결과, 쌀가루 또는 미음 유형의 제품이 현지에서 인기가 좋다는 답변을 얻을 수 있었음. 구체적인 브랜드로는 Ou Beia社와 물에 타먹을 수 있는 DHA 쌀 시리얼 제품의 판매율이 높은 것으로 조사됨

과거 중국은 일반적인 밀가루를 주원료로 하는 이유식이 강세였지만 최근에는 건강에 대한 인식에 제고되면서 유기농 쌀이나 과일들을 활용한 이유식의 인기가 치솟고 있으며 DHA<sup>9)</sup>, 오메가3지방산<sup>10)</sup> 등의 성분을 강조한 제품들도 등장하고 있음

#### Interview Info

##### 쌀가루 또는 미음 제품 인기

"영유아 이유식 중 쌀가루제품과 미음 제품이며, OuBeia社의 제품의 판매율이 높다."

영유아 이유식 제조업체 广东麦丹郎食品有限公司  
대표자 Mr. Jiang과의 인터뷰 中, 2016.07

"4개월 이상의 영유아를 대상으로 한 물에 타먹는 DHA 쌀 시리얼 제품의 판매율이 가장 높다."

영유아 이유식 제조업체 深圳爱分享电子商务有限公司  
담당자 Mr. Ma과의 인터뷰 中, 2016.07

표 2.3 중국 이유식 인기 제품

欧贝雅(OuBeia) 益生元无水葡萄糖(Prebiotics anhydrous glucose)		方广(Fang Guang) Pork/Fish/Tunna Fish Floss	
			
가격	38.00 위안 <sup>11)</sup>	가격	27.60 위안
특징	프로바이오틱스와 비타민 A, 비타민D 등을 갖춘 이유식	특징	간편하게 조리가 가능하며 영유아의 성장을 돕기 위해 식이섬유, DHA 등이 함유되어 있음

출처 : Taobao(world.taobao.com)

9) DHA(Docosa Hexaenoic Acid) : 고도 불포화지방산에 일종으로 두뇌작용을 활발하게 하고 혈중 콜레스테롤을 낮추는 작용을 함

10) 오메가3지방산(Omega-3 Fatty Acid) : 불포화지방산의 일종으로 세포를 보호하고 원활한 신진대사를 도움

11) 1 위안 = 169.53원(KEB하나은행 고시기준, 2016.07.15)

## 4. 중국 정책 트렌드

### 중국, 일부 영유아조제식품 허가 규제 완화

2015년 4월 중국 전국 인민대표상무위원회 회의에서 영·유아조제식품, 특수의료용 조제식품<sup>12)</sup>, 보건식품 등의 식품안전법초안(初案)이 통과되어 2015년 10월 1일부터 정식으로 이행됨

영유아 조제식품의 원료, 첨가제, 제품배합 및 라벨 등은 성, 자치구, 직할시의 식품약품감독관리부문에 등록해야하며, 영유아 조제분유일 경우 관련 제품배합을 국무원 식품약품감독관리부문에 등록해야 함. 기존 위탁가공 및 OEM 생산방식은 향후 허용되나, 분할포장(동일한 제품의 포장을 나누거나, 동일한 배합의 제품을 다른 브랜드로 포장, 재포장함으로 유통기한 표시를 바꾸는 형태 등의 방식)은 현행과 같이 금지될 예정임

12) 특수의료용 조제식품 : 특정질환이 있는 소비자가 사용하기에 적합한 식품으로서 의사의 지도를 필요로 하는 특수식품



## Ⅲ. 경쟁제품 현지조사

1. 분석 제품 및 기준
2. 가격 정보
3. 포장용기 정보
4. 기타 (성분, 원료, 원산지 등)
5. 현지조사 데이터



## 경쟁제품 현지조사 OVERVIEW



출처 : 현지방문조사(Vanguard, Walmart, TT Go Mall 2016.07)

## 분석 제품 상세

			
合生元 (BIOSTIME)	双城雀巢有限公司 (SHUANGCHENG Nestle Co.)	广东一家人食品 (Guangdong YIJAREN Food Co.)	深圳市味奇生物科技 (Shenzhen Technology Co.,Ltd)
BIOSTIME organic multi-grain cereal for baby	Nestle baby nutrition carrot rice cereal	YIJAREN infant milk rice cereal	WEIQI nutritional milk cereal

분석 지표 : 가격, 포장용기, 유통기한, 원료, 중량

분석 제품 : 현지 유통매장 방문 후 확보한 4개사 제품

지표별 결과 값 활용 방안 : 지표별 평균 값 및 최소·최대 값 확인으로,  
현지 시장 진출 시 제품 현지화(R&D) 가능

# 1. 분석 제품 및 기준

## 현지 매장 방문을 통한 4개 제품 선정

표 3.1 방문 매장

매장명	주소	방문일시
华润万家 (Vanguard)	广州市荔湾区中山八路12号	2016.07
沃尔玛 (Walmart)	广州市荔湾区环市西路54-1	2016.07
天天购大卖场 (TT-GO MALL)	广州市G106嘉和新时代广场	2016.07

### 경쟁 제품



BIOSTIME organic multi-grain cereal for baby



Nestle baby nutrition carrot rice cereal



YIJIAREN infant milk rice cereal



WEIQI nutritional milk cereal

출처 : 현지방문조사(Vanguard, Walmart, TT Go Mall 2016.07)

표 3.2 분석 제품 및 기준

제품명	제조사
BIOSTIME organic multi-grain cereal for baby	合生元(广州) BIOSTIME(GUANGZHOU)
Nestle baby nutrition carrot rice cereal	双城雀巢有限公司 (SHUANGCHENG Nestle Co.)
YIJIAREN infant milk rice cereal	广东一家人食品 (Guangdong YIJIAREN Food Co.)
WEIQI nutritional milk cereal	深圳市味奇生物科技 (Shenzhen Technology Co.,Ltd)

▶ 분석기준 : 제품 상세 스펙에서 공통적으로 확인되는 용량, 100g 당 가격 (위안), 포장형태, 원료, 유통기한 총 5가지 항목을 분석함

출처 : 현지방문조사(Vanguard, Walmart, TT Go Mall 2016.07)

## 2. 가격 정보

### 중국 내 유통 중인 이유식 제품 100g당 가격 평균 가격 16.97위안<sup>13)</sup>

경쟁 제품들의 평균 용량은 320.25g으로 나타났으며, 100g당 가격은 16.97위안인 것으로 파악됨

경쟁 제품 중 가장 많은 용량을 나타낸 것은 Shenzhen Technology Co.,Ltd의 WEIQI nutritioanal milk cereal 제품이었으며 100g 당 가장 높은 가격을 보인 것은 BIOSTIME organic multi-grain cereal for baby로 나타남. 해당 제품은 유기농 인증을 보유한 제품으로 모든 원료가 유기농 원료로 이루어져있음

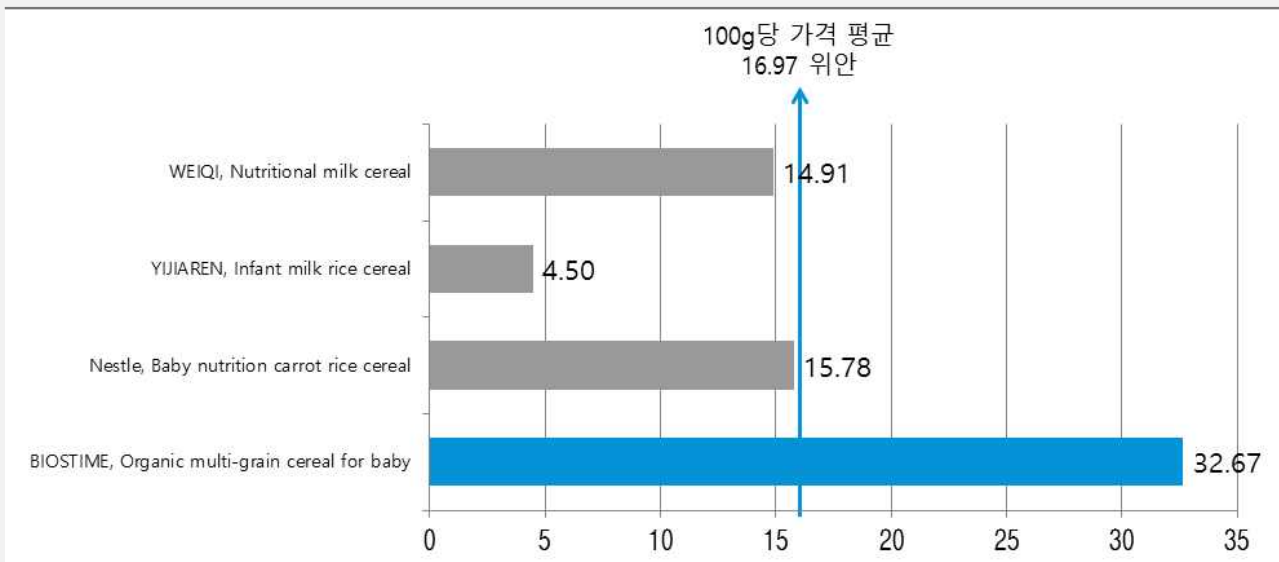
경쟁제품 분석결과 제품에 따라 가격의 편차가 심하며 가장 비싼 제품은 가장 저렴한 가격의 제품 보다 약 7배 높은 가격으로 책정됨

표 3.3 가격 비교

제품명	용량(g)	가격(위안)	100g 당 가격(위안)
BIOSTIME organic multi-grain cereal for baby	300	98.00	32.67
Nestle baby nutrition carrot rice cereal	225	35.50	15.78
YUJIAREN infant milk rice cereal	300	13.50	4.50
WEIQI nutritional milk cereal	456	68.00	14.91

출처 : 현지방문조사(Vanguard, Walmart, TT Go Mall 2016.07)

표 3.4 100g당 가격 비교 및 평균가격 도출



출처 : 현지방문조사(Vanguard, Walmart, TT Go Mall 2016.07)

13) 1위안 = 171.76원 (외환은행 고시기준, 2016.07.13)

### 3. 포장용기 정보

#### 이유식 제품의 포장, 캔과 종이박스로 분류

실제 판매 중인 경쟁 제품 4개 중 2개의 제품이 종이 박스 안에 제품별로 소포장 되어있는 형태였고, 그 외에 캔 포장 제품이 2개 존재함. 가장 높은 가격으로 책정되어 있는 BIOSTIME社의 제품에만 유기농인증 마크가 부착되어 있음

캔 포장 제품의 평균 100g당 가격은 23.79위안으로 나타났으며, 종이 박스로 포장된 제품의 평균 100g당 가격은 10.14위안으로 나타남

### 4. 기타

#### 유통기한 평균 21개월

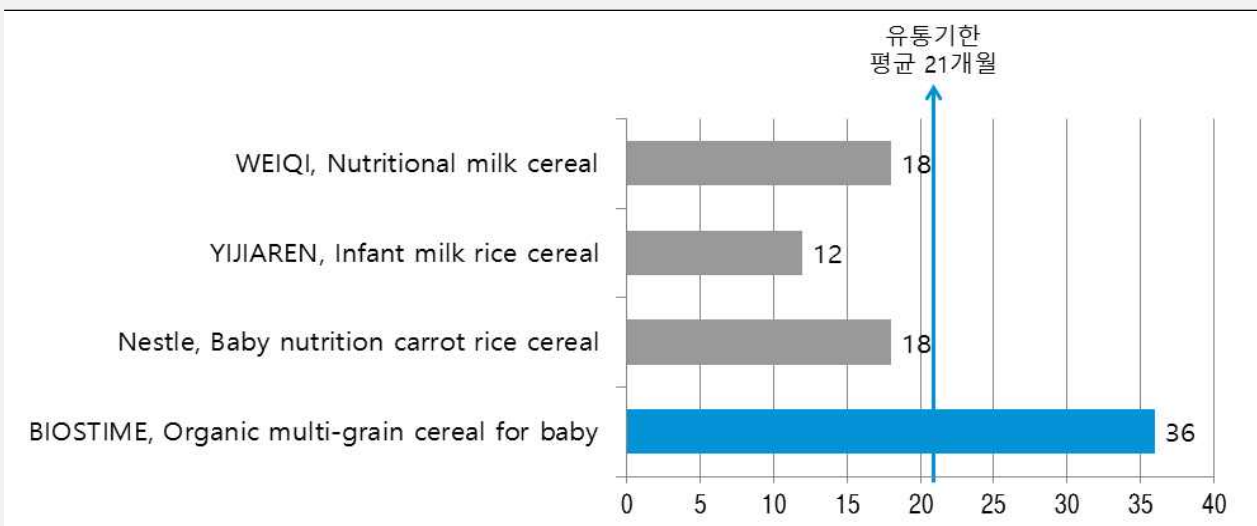
경쟁제품의 유통기한 최소는 12개월이었으며, 최대는 36개월로 조사됨. 평균 유통기한은 21개월인 것으로 집계됨

표 3.5 패키지 샘플(경쟁제품 분석)



출처 : 현지방문조사(Vanguard, Walmart, TT Go Mall 2016.07)

표 3.6 유통기한 비교



출처 : 현지방문조사(Vanguard, Walmart, TT Go Mall 2016.07)

## 4. 기타(성분, 원료)

### 유기농 원재료 사용업체 1개사

경쟁제품 4개사의 모든 제품이 쌀을 주원료로 제품을 생산함. 4개사의 평균 쌀 함유량은 73% 이상으로 나타났음. 특이점으로는 BIOSTIME사의 제품은 유기농 인증을 취득하여 모든 원재료가 유기농으로 표기되어 있음

표 3.7 제품별 원료 비교

제품명	원료	라벨 이미지	
BIOSTIME organic multi-grain cereal for baby	유기농 쌀가루(69%), 유기농 귀리(25%), 유기농 수수(5%), 비타민, 미네랄, 칼슘 등		
Nestle baby nutrition carrot rice cereal	쌀가루(80% 이상), 당근 파우더, 올리고당, 옥수수기름, 칼슘, 칼륨 등		
YUJIAREN infant milk rice cereal	쌀(75%), 분유(8%), 설탕, 과당, 비타민 등		
WEIQI nutritional milk cereal	팥벼(68%), 분유(5%), 콩단백, 땅콩기름, 과당 등		

출처 : 현지방문조사(Vanguard, Walmart, TT Go Mall 2016.07)

## 5. 현지조사 데이터

### 현지 조사 정보

중국 현지 유통매장 방문을 통해 조사된 제품의 기본 스펙 및 취급 업체 정보를 다음과 같이 제공함

구분		제품 #1	제품 #2
제품 이미지	제품 이미지 (앞면)		
	제품 이미지 (뒷면)		
제품 스펙	업체명	合生元(广州) BIOSTIME(GUANGZHOU)	双城雀巢有限公司 SHUANGCHENG Nestle Co.
	제품명	BIOSTIME organic multi-grain cereal for baby	Nestle baby nutrition carrot rice cereal
	용량(g)	300	225
	100g당 가격(위안)	32.67	15.78
	포장형태	캔 포장	종이 박스
	원료	유기농 쌀가루(69%), 유기농 귀리(25%), 유기농 수수(5%), 비타민, 미네랄, 칼슘 등	쌀가루 (80% 이상), 당근 파우더, 올리고당, 옥수수기름, 칼슘, 칼륨 등
	유통기한(개월)	36	18
취급처	수입사 정보	合生元 (广州) BIOSTIME (GUANGZHOU)	-
	판매확인 매장	Vanguard, Walmart	Walmart

## 5. 현지조사 데이터

구분		제품 #3	제품 #4
제품 이미지	제품 이미지 (앞면)		
	제품 이미지 (뒷면)		
제품 스펙	업체명	广东一家人食品 Guangdong YIJIREN Food Co.	深圳市味奇生物科技 Shenzhen Technology Co.,Ltd
	제품명	YIJIREN infant milk rice cereal	WEIQI nutritional milk cereal
	용량(g)	300	456
	100g당 가격(위안)	4.5	14.91
	포장형태	종이 박스	캔 포장
	원료	쌀(75%), 분유(8%), 설탕, 과당, 비타민 등	팥벼(68%), 분유(5%), 콩단백, 땅콩기름, 과당 등
	유통기한(개월)	12	18
취급처	수입사 정보	-	-
	판매확인 매장	TT Go Mall	TT Go Mall

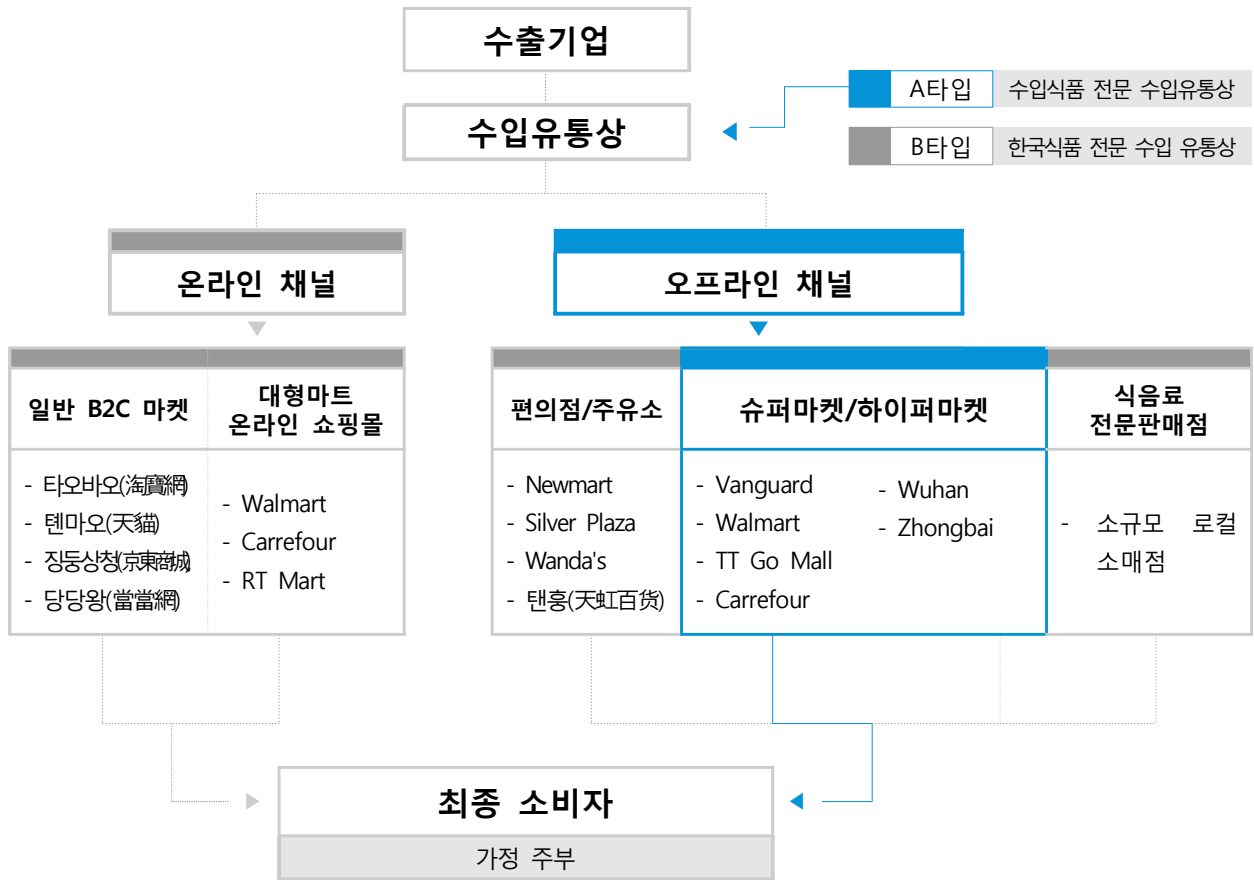


## IV. 유통구조 현황

1. 현지 유통구조 map
2. 추천 진출 경로
3. 유통업체 담당자 인터뷰



# 1. 현지 유통구조 map



\*출처 : 한국농수산물유통공사, 'at GET 2014 중국편 - 중국의 식품유통채널 심층 분석', 2014.10

유통구조	특징	유통 점유율
온라인 채널	일반 B2C 온라인 스토어와 대형마트의 온라인 쇼핑몰을 통칭하는 유통채널	15.82%
슈퍼마켓/하이퍼마켓 <sup>14)</sup>	중국 내 일반 식료품 유통의 대부분을 차지하는 채널로 수입식품의 취급률이 타 유통채널 대비 높은 편임	53.04%
식음료 전문판매점 <sup>15)</sup> (Food & Beverage Specialist)	중상층 이상의 소비자를 타겟으로 하는 유통채널로 주로 백화점에 위치함	25.27%
편의점/주유소 <sup>16)</sup> (Convenience Store/ Gas Station)	중국의 편의점은 다른 국가의 대도시보다 포화인 상황이며, 이유식의 유통점유율은 미미한 수준임	0.93%
기타	백화점, 달러 스토어, 드럭스토어, 재래시장, 기타 일반 소매점을 포함함	4.94%

\*출처 : Canadean Intelligence(2015), 'Baby Dry Foods' 유통 점유율 기준

14) 슈퍼마켓 : 일용잡화류를 판매하는 소매점으로 보통 면적은 280~2,300㎡임  
 하이퍼마켓 : 일용잡화류외의 가전제품 등의 공산품도 판매하며 가격이 저렴한 것이 특징임. 보통 면적은 2,300㎡ 이상임  
 15) 식음료 전문 판매점 : 특정 식품/음료 종류를 통해 수입의 대부분을 창출하는 소매점을 지칭함 ex) 냉동식품 전문점 등  
 16) 편의점/주유소 : 고객 편의를 위하여 24시간 문을 여는 잡화점을 지칭함

## 2. 추천 진출 경로

### 중국 대형 쇼핑몰

1. Vanguard  
- 매장 수 : 250여개 ('14년)



2. Walmart  
- 매장 수 : 433개 ('14년)



\*출처 : 각 마트 홈페이지

### ROUTE #1. 하이퍼마켓·슈퍼마켓

#### 품목의 다양화를 피하는 중국의 하이퍼마켓·슈퍼마켓

미국 농무부의 ‘중국 유통 보고서, 2015’에 따르면 중국의 하이퍼마켓·슈퍼마켓과 같은 대형유통매장의 식품전체 유통점유율이 약 60%에 이른다고 전함

이에 따라 중국의 하이퍼마켓·슈퍼마켓은 다양한 소비자의 수요를 만족시키기 위해 다양한 품목을 제공하고자 노력하고 있으며, 고급화 전략이나 수입 식품관을 설치하는 등 차별화 전략을 취하고 있음

또한 현지 기업보다 Walmart와 같은 글로벌 기업의 점유율이 높게 나타나며, 이로 인해 수입식품의 진입이 다른 유통채널보다 용이한 편임

### ROUTE #2. 온라인 유통채널

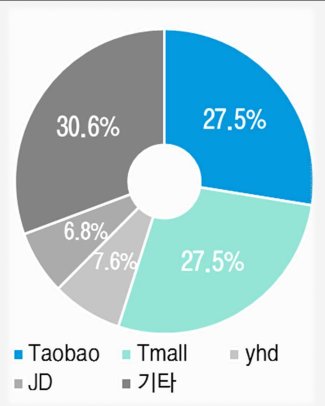
#### 급성장 중인 중국의 온라인 유통채널

최근 중국 내 유통시장의 특징 중 하나는 온라인 유통채널의 성장이 두드러진다는 점임. 온라인 유통채널은 제품과 가격의 비교가 비교적 쉽게 이루어질 수 있으며, 오프라인 매장보다 저렴하게 판매되어 선호하는 중국 소비자들이 늘어나고 있음

중국의 온라인 유통채널 부동의 1위인 Taobao와 중국 최대 모바일 SNS인 Wechat의 전자상거래사이트인 Weixin이 최근 부상하는 중임

위험 부담이 적은 온라인 채널로 우선 진출한 뒤, 제품 시장성을 파악하고 본격적으로 오프라인 진출을 도모하는 것 또한 추천하는 바임

### 중국 온라인 쇼핑몰 점유율(2014)



출처 : 중국 전자상거래연구센터  
(www.100ec.cn)

### ROUTE #3. 식음료 전문판매점

#### 중상층을 타겟으로 한 판매전략

중국의 식음료 전문판매점은 주로 백화점이나 고급 상점에 위치하고 있으며 중산층 이상의 소비자를 타겟으로 공략하고 있음

2015년 11월부터 중국의 산아제한정책이 완화되면서 분유, 이유식을 포함한 영유아 제품의 성장이 전망됨. 또한 중국 소비자들의 소득 수준 향상으로 고급화 전략을 취하고 있는 이유식 전문판매점 및 유아용품 전문판매점의 점포수가 증가하고 있음

### 3. 유통업체 담당자 인터뷰

#### 인터뷰 대상 및 일시

한국 식품 및 수입 식품 취급  
바이어, 영유아 이유식 제조업체,  
영유아식품 유통업체 대상  
인터뷰 진행

(2016년 7월)

- 영유아 이유식 제조업체
- 영유아식품 유통업체

#### Q1. 현재 취급 중인 제품은 무엇인가?

“영유아부터 아동까지 먹을 수 있는 식품을 취급하고 있다. 예를 들어 이유식, 죽, 분유, 씨리얼 등을 판매하고 있다.”

영유아 이유식 제조업체 广东麦丹郎食品有限公司  
대표자 Mr. Jiang과의 인터뷰 中, 2016.07

“이유식과 분유와 같은 식품과 유아용 스낵 및 영양제 등 영유아를 대상으로 한 제품을 취급하고 있다.”

영유아 이유식 제조업체 深圳爱分享电子商务有限公司  
담당자 Mr. Ma과의 인터뷰 中, 2016.07

“4 ~ 36개월 된 영유아를 대상으로 한 1단계 이유식 제품을 주로 취급하고 있다.”

영유아식품 유통업체 邢台市汇婴母婴用品有限公司  
담당자 Mr. Wu과의 인터뷰 中, 2016.07

#### Q2. 제품의 주요 납품처는 어디인가?

“알리바바를 통한 온라인판매와 슈퍼마켓 도매업체로 오프라인 유통하고 있다.”

영유아 이유식 제조업체 广东麦丹郎食品有限公司  
대표자 Mr. Jiang과의 인터뷰 中, 2016.07

“온·오프라인 유통채널을 모두 사용 중이며, 주요 납품처는 유아용 제품을 파는 전문판매점에 납품 중이다.”

영유아식품 유통업체 邢台市汇婴母婴用品有限公司  
담당자 Mr. Wu과의 인터뷰 中, 2016.07



## V. 유통업체 현황

1. 주요 유통채널 개관
2. 주요 유통업체 핫이슈
3. 유통업체별 개요
  - Vanguard
  - Walmart
  - Carrefour

## 유통업체 현황 OVERVIEW

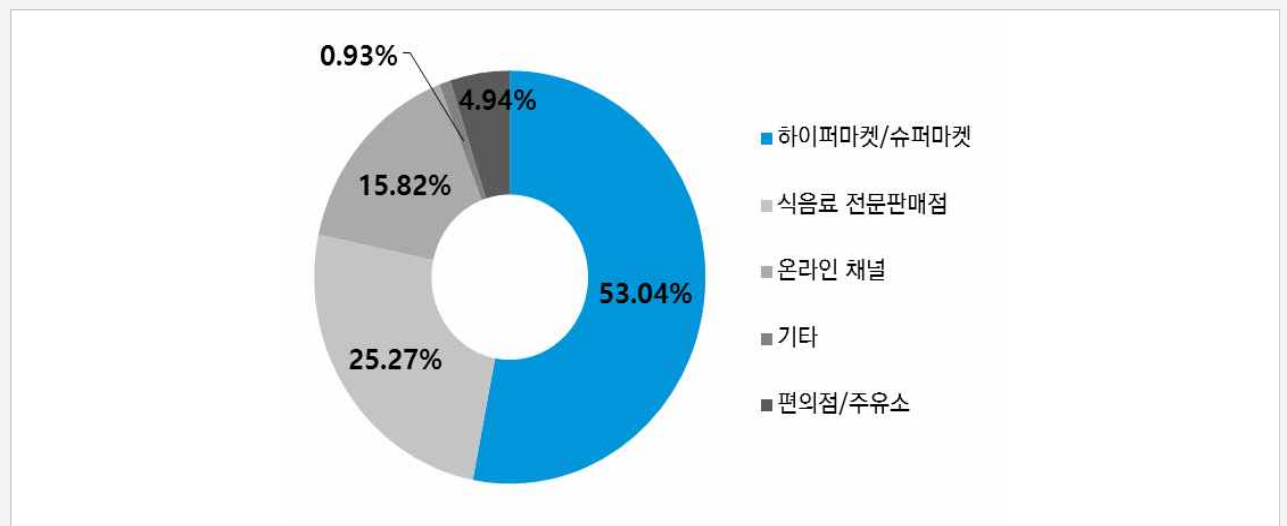
### 주요 유통경로



### 주요 유통업체 리스트(하이퍼마켓 · 슈퍼마켓)

No.	유통업체	특징
1	Vanguard	주로 도심지역에 위치하여 소비자들의 접근 편의성을 높이며, 매장 내 원목 등을 활용하여 신선한 이미지를 강조함
2	Walmart	온라인, 모바일, 오프라인 등 다양한 플랫폼 보유하였으며, 저마진·저가 전략을 취하여 소비자를 끌어 모으고 있음
3	Carrefour	프랑스계 유통기업으로 국제적 규모의 하이퍼마켓 체인점을 보유함
4	City super	중화권을 대표하는 최고급 수입식품 전문 매장으로 프리미엄 상품이 다수 입점해있는 것이 특징임
5	RT-Mart	대만 루엔텍스(Ruentex) 그룹의 마켓체인으로, 2000년 중국으로 진출함. 소비자 맞춤형 서비스를 제공하고 있으며 중산층 및 상류층을 주 고객으로 하고 있음

### 중국 2015년 Baby Dry Food 유통채널별 점유율



\*출처 : Canadean Intelligence(2015), 'Baby Dry Foods' 유통 점유율 기준

# 1. 주요 유통채널 개관

## 중국의 현대적 유통채널 변화

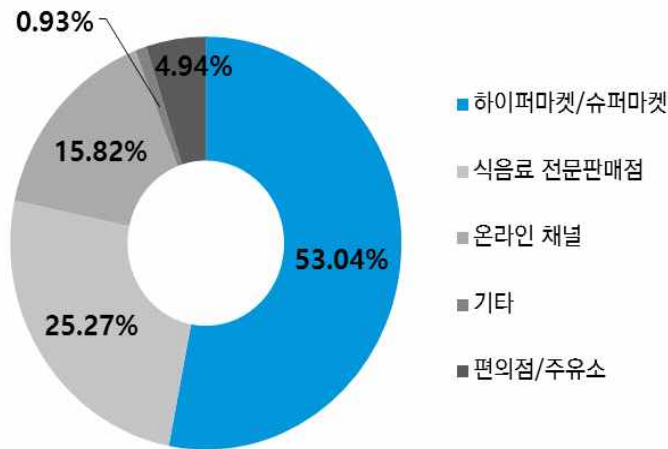
북경, 상하이 등 중국의 대도시를 중심으로 소득 수준의 증가와 구매력 확대에 따라 대형 슈퍼마켓 등 현대적 유통채널이 크게 증가하고 있음

## 중국 유아용 건조식품 시장, 하이퍼·슈퍼마켓채널이 53.04%차지

전문 리서치 기관 Canadian intelligence의 조사에 따르면, 중국 내 형성되어 있는 유아용 건조식품(Baby Dry Food) 시장의 유통점유율은 2015년 기준으로 53.04%를 하이퍼마켓·슈퍼마켓이 차지함. 이를 뒤따라 식·음료품 전문판매점의 점유율이 25.27%로, 두 유통채널이 2013년 이래로 꾸준히 시장의 약 80%(2013년 80.41%, 2014년 79.36%, 2015년 78.31%)를 점유하고 있음. 따라서 중국 내 유아용 건조식품의 소비는 거의 하이퍼·슈퍼마켓과 전문판매점에서 이루어짐

하이퍼·슈퍼마켓 채널 내 주요 유통업체로는 Vanguard, Walmart, Citysuper, Carrefour, RT-Mart가 있으며, 전문판매점의 경우 로컬 소매점이 대부분으로 업체 명 파악에 어려움이 있음

표 5.1 중국 2015년 Baby Dry Food 유통채널별 점유율



출처: Canadean Intelligence(intelligence.canadean.com)

표 5.2 중국 'Baby Dry Food' 2013 ~ 2015년 3개년 점유율

유통채널	2013	2014	2015
온라인 채널	15.76%	15.79%	15.82%
하이퍼·슈퍼마켓	55.21%	54.12%	53.04%
식·음료품 전문판매점	25.20%	25.24%	25.27%
편의점/주유소	1.03%	0.95%	0.93%
기타	2.80%	3.90%	4.94%

출처 : Canadean Intelligence(intelligence.canadean.com)

## 2. 주요 유통채널 핫이슈

### Vanguard, 2015년 매출 청신호

2015년 5월 중국의 현지 언론에 따르면 중국의 두 번째로 큰 규모를 자랑하는 홍콩의 식품 유통업체인 Vanguard가 2014년 한 해 동안 1,095억 홍콩달러<sup>17)</sup>의 매출액을 기록했다고 전함. 이번 매출액은 전년도에 비해 15.1% 성장한 수치임. 전년도에는 중국의 무역수지 악화로 인해 약 285%의 마이너스 매출을 기록한 바 있음

또한 Vanguard의 '2015 Annual Report' 에 따르면 2015년 6월까지의 Vanguard 순이익은 약 28%를 기록했다고 전함

### Walmart

#### 모바일 앱을 통한 온라인 쇼핑

중국 Walmart는 2015년 12월 15일에 모바일 쇼핑 어플리케이션을 출시하여 O2O 유통업체의 반열에 올랐음. 해당 서비스는 현재 광저우지역에서만 가능하며 중국에서 최초로 모든 유형의 판매형태를 서비스하는 업체가 되었음. 또한 앱 내에서 상시적인 소비자 여론조사를 통해 O2O 플랫폼의 발전을 위해 노력하고 있음

Walmart 모바일 앱은 식료품 및 생활용품을 포함하여 20,000 종류의 제품을 제공하고 있으며 6개월 전에 비해 2배 성장한 수치임

#### 알리페이(Alipay)



알리바바 그룹의 전자상거래 부문 중 전자금융거래를 담당하고 있으며, 중국 내 서비스명은 즈푸바오(支付宝) 중국 온라인 결제 시장이 급속도로 성장함에 따라 알리페이 결제 가맹점이 늘어나고 있음

2015년 11월 중국 내 400여개의 점포에 알리바바 모바일 결제시스템인 '알리페이' 를 도입하여 판매율을 높이기 위해 힘쓰고 있음. 월마트의 관계자에 따르면 올해 모바일 어플리케이션을 통한 해외직구 서비스를 출시할 예정임을 밝힘

### Carrefour, 저가 할인 전략 추진 중

대형 유통업체 간의 경쟁이 치열해져감에 따라 Carrefour는 대규모 할인 행사를 추진하고 나섰음. Carrefour 심천지점은 6월달 동안 스프링롤, 간장, 손수건, 비누 등을 모두 5위안 안팎의 저렴한 가격에 판매하는 파격 할인을 진행함<sup>18)</sup>. 까르푸 충칭 지점 또한 일주일 동안 전 품목 할인행사를 진행했음<sup>19)</sup>

Carrefour는 그 동안 현지화 및 세일 전략을 토대로 중국 유통 시장에서 큰 성공을 거두었으며<sup>20)</sup> 앞으로도 할인 전략을 계속해서 유지할 것으로 전망됨

17) 1홍콩달러 = 146.30원 (외환은행 고시기준, 2016.07.13)

18) 심천 뉴스, '年中零售大战 家乐福再推新玩法', 2016.06.21

19) CQ News '疯'了 一周七天 天天有折扣', 2016.05.24

20) 이투데이, '[중국은 한국 유통기업의 무덤?]까르푸·KFC의 성공...'중국인 마음잡기'가 답이다.', 2012.06

### 3. 유통업체별 개요 – Vanguard

#### Vanguard – 편의점, 부티크 스토어 운영

Vanguard는 Ole', BLT, V+ 등 다양한 판매점을 운영하고 있음. 슈퍼마켓 이외에도 편의점이나 부티크 스토어 등을 운영하여 소비자들의 다양한 수요를 충족시키기 위해 노력함

표 5.3 매장 정보

기업 정보	매출액	2014년 기준, 4억 5,400만 달러	
	점포수	2014년 기준, 약 250여 개	
	직원 수	2014년 기준, 약 1,000여 명	
	컨셉	도심지역에 위치한 대형할인매장의 컨셉	
	주소	27 Shuibei 2nd Rd, Luohu Qu, Shenzhen Shi, Guangdong Sheng, 518020	
	전화	+86-755-2568-5002	
주요 판매품목	식료품, 수입식품, 화장품 등		
매장전경	 		
이유식 판매현황	 		

출처 : 현지방문조사(Vanguard, 2016.07), Vanguard(www.crv.com.cn)

#### Vanguard 전국 입지 현황



출처 : Vanguard(www.crv.com.cn)



### 3. 유통업체별 개요 – Walmart

#### Walmart – 온/오프라인 판매 서비스 실시 중

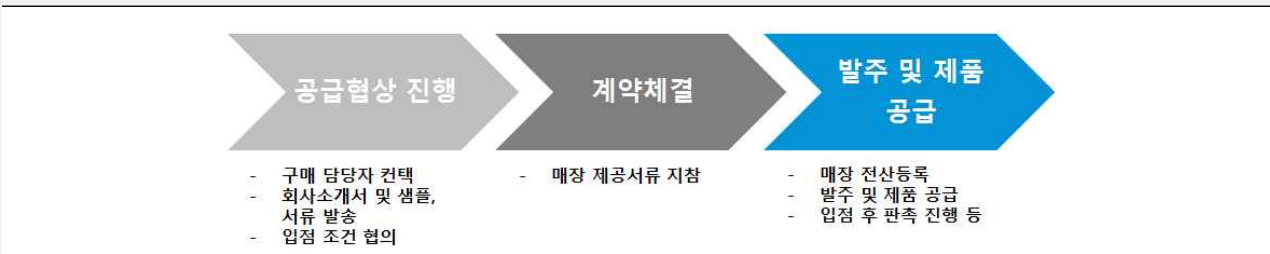
Walmart는 현재 광저우 지역에 모바일 쇼핑앱을 출시하여 온라인, 오프라인, 모바일 등 다양한 형태의 판매서비스를 시행 중에 있음. 또한 공급업체와 협력으로 저마진, 저가 전략을 취하여 지속적인 성장세를 이어갈 전망이다

표 5.4 매장 정보

기업 정보	매출액	2014년 기준, 58억 2,408만 8,000 달러	
	직원 수	2014년 기준, 1,500명	
	점포수	2014년 기준, 13,162개	
	컨셉	온라인, 모바일, 오프라인 등 다양한 플랫폼 보유	
	주소	Szitic Square No. 69, Nonglin Road Shenzhen, Guangdong, 518000	
	전화	+86-755-2151-2288	
주요 판매품목	식품 및 생활용품, 가전제품, 과일, 의류		
매장전경	 		
이유식 판매현황	 		

출처 : 현지방문조사(Walmart, 2016.07), Walmart China(www.wal-martchina.com)

#### Walmart 입점 절차



출처 : Walmart China(www.wal-martchina.com)

### 3. 유통업체별 개요 – Carrefour

#### Carrefour – 수입식품전 개최

글로벌 소매업체 2위에 해당하는 기업으로 수입제품이 풍부해 이와 관련한 수입식품전을 꾸준히 개최하고 있음. 한국의 음료, 라면, 제과 제품들이 수입식품전에 참가한 적이 있음<sup>21)</sup>

표 5.5 매장 정보

기업 정보	매출액	2013년 기준, 약 25억 1,500만 달러	 <b>Carrefour</b>
	직원수	2014년 기준, 약 6만명 이상	
	점포수	2015년 기준, 236개(하이퍼마켓 기준)	
	컨셉	농촌과의 직거래 운영(120만 농가와 합작 중), 수입상품전 활용	
	주소	25/F, Shanghai Securities Mansion, No.528, Pudong (S) Rd., Pudon Shanghai, China	
	전화	+86-21-3878-4500	
주요 판매품목		식품 및 음주류, 생활용품	
한국산 취급여부		취급 중(라면, 제과류, 음료 등)	
매장전경		 	

출처 : 현지방문조사(Carrefour, 2016.06), Carrefour China(www.carrefour.com.cn)

#### Carrefour 수입 식품 매대 사진



출처 : Carrefour China(www.carrefour.com.cn)

21) 한국농수산물유통공사, '중국의 식품 유통채널 심층분석'. 2014.10.16



## VI. 통관 및 검역 정보

1. 통관 및 검역 절차
2. HS CODE 및 관세율
3. FTA 정보
4. 통관 및 검역 주의사항
5. 제출서류

## 통관 및 검역 정보 OVERVIEW

절차	기간	비용	담당 기관	총 기간
통관 전 포장라벨 심의	신청	10일	지정 검험검역기관	45일
	심의	30일		
통관 신고	3일	2,000위안 (최소)	통관업무 위탁업체	45일
세금 납부			각 지역 세관	
검역 심사	라벨	10일	출입경검험검역국 식품안전감관처	
	샘플	10~15일		
	위생허가증 라벨합격증	3일		
통관 허가		300위안		

출처 : 주상하이 대한민국 총영사관 '중국 식품통관 절차 및 유의사항', 2014

### 통관절차별 유의사항

통관절차	유의사항
통관 전 포장 라벨 심의	<ul style="list-style-type: none"> <li>- 중국어(간체) 라벨 작성 필수</li> <li>- 기존 라벨은 라벨심의 및 등록 증명자료 제출</li> </ul>
통관 신고	<ul style="list-style-type: none"> <li>- 통관업무 위탁업체를 통해 세관에 관련 증빙서류 제출</li> <li>- 통관 시, 기본/특수/예비 3단계의 서류를 준비해야 함</li> </ul>
세금 납부	<ul style="list-style-type: none"> <li>- HS CODE 1904의 경우 일반식품으로 분류되어 17%의 증치세가 부가됨</li> <li>- 세관수출입세칙 등의 법규에 근거하여 관세, 증치세(부가가치세), 통관 수수료, 보관비 등 제반비용을 납부해야 세관통관 절차 완료</li> </ul>
검역 심사	<ul style="list-style-type: none"> <li>- 수출입 검험검역기관의 서류심사에 합격한 뒤 통관 증명서류를 발급 받아 세관에 제출해 통관수속을 마쳐야 함</li> <li>- 수입화물 대조검사, 신고서 내용과 실제화물 부합여부 확인, 허위기재, 위장신고 등 규정위반에 대한 검사 진행</li> </ul>
통관 허가	<ul style="list-style-type: none"> <li>- 심사 및 검역에 합격하고 관련비용 지불 후, 위생허가증을 발급받아야 통관완료</li> </ul>

출처 : 주상하이 대한민국 총영사관 '중국 식품통관 절차 및 유의사항', 2014

## 관세 및 세금 OVERVIEW

### 2016년 중국 관세율 정보

HS CODE	품명	관세율	
		최혜국 세율	FTA 세율
2104	수프·브로드(broth)와 수프·브로드(broth)용 조제품 및 균질화한 혼합 조제 식료품		
2104.10.00	수프·브로드(broth)와 수프·브로드(broth)용 조제품	15.0%	12.0%
2104.20.00	균질화한 혼합 조제 식료품	32.0%	28.8%

### 중국 부가가치세 정보

중국에서 HS CODE 1905류의 경우 부가세 **17%**가 부과되고 있음

### 중국 FTA 세율 정보

양허유형 '10'에 해당되어 **2024년**에 이르러 완전 철폐됨

### TIP\_제품 관세율 확인법

관세율을 확인하는 방법에는 관세청 '관세법령정보포털 3.0'을 확인하거나, FTA 세율의 경우 한국무역협회 'TradeNAVI(www.tradenavi.or.kr)'의 'FTA/관세' 메뉴를 활용하여 관세율을 조회할 수 있음. 중국 사이트의 경우 중국 관세청의 관세율 조회 서비스를 통해 조회가 가능함

분류	사이트명	URL
관세율	관세법령정보포털 3.0	unipass.customs.go.kr/clip/index.do
	TradeNAVI	www.tradenavi.or.kr
	중국 관세청	www.customs.gov.cn

보다 더 정확한 품목별 HS CODE 및 관세율 정보 취득을 위해서는 한국무역협회 '트레이드 콜센터' 혹은 'FTA콜센터'의 관세사 상담 서비스를 이용하거나, 전문 관세 사무소를 통해 상담을 받도록 함

분류	사이트명	전화번호
관세율	트레이드 콜센터	☎ 1566-5114
	FTA 콜센터	☎ 1380

# 1. 통관 및 검역 절차

## 해외통관 애로사항 문의처

관세청 해외통관지원센터  
: 042-472-2197  
주중한국대사관(관세관)  
: +86-10-8531-0700  
주상해총영사관(관세관)  
: +86-21-6295-5000  
중국 세관  
: +86-755-8439-8000

## 수입식품 중국 수출 전 준비사항

식품을 중국으로 수출하기 위해서 한국 수출기업은 위생관리, 원산지 및 제품등록 여부, 판매비준 여부 등을 증명할 수 있는 자료를 준비해야 함

수입관련 절차는 해당 기업의 중국의 지사 또는 대리상이 진행할 수 있으나 중국지사나 대리상이 수입권한이 없을 경우 별도의 통관 대리 기업을 통해 진행할 수 있음

수출상(대리상, 해당 기업 중국지사 및 수출대행기업)은 우선 상품검사 관리국에 수출과 관련한 신청서를 접수해야 함

신청서 접수에 필요한 서류는 수입상 등록신청서 · 상공업 허가증 · 법정대리인 신분증명 · 대외무역 담당자 신분확인증 등의 복사본 및 원본, 기업안전관리제도 자료, 판매식품 종류, 판매지점, 2년 내 수입 · 가공 · 판매한 식품에 대한 상세 설명 등임

신청서 접수를 완료 후, 접수번호를 받아야 라벨 신청과 관련된 다음 절차를 밟을 수 있음

표 6.1 중문 라벨 심의 기관 정보

라벨심의기관	홈페이지	연락처 / 메일주소
북경검험검역국식품검험감독처	www.bjciq.gov.cn	+86-10-5861-9900
상해검험검역국위생감독처	www.shciq.gov.cn	shciqweb@shciq.gov.cn
광둥검험검역국위생감독처	www.gdciq.gov.cn	-
중국검험인증유한공사	www.ccickorea.com	02-6393-5800

### Buyer Interview Info

“가격신고 관련 오류로 인한 분쟁 방지를 위해 수입신고가격의 진실성 및 정확성에 대한 입증자료를 준비해야 한다. 해관이 신고가격을 인정하지 않을 때를 대비하여 과세가격의 결정방법을 명확히 파악하고 있어야 한다.”

- 중국 해관총서 수입 1과  
Mr. Wang(王先生)과의 인터뷰 中, 2016. 06

# 1. 통관 및 검역 절차

## Step 01. 통관 전 포장라벨 심의

2011년 4월에 발표한 ‘수입 포장식품 라벨관리 시스템 운영에 관한 공고’에 따르면 수입되는 모든 포장식품은 중국어 라벨을 부착해야 함. 라벨에는 원산지과 중국 내 대리상 명칭, 주소, 연락처 등을 기재해야 하며 중문라벨은 보통 수입대행사를 통해 신청함

라벨 심사의 경우 신청서가 접수되는데 10일 정도가 소요되며, 1차 심의기간 30일을 포함해 공휴일을 제외하고 약 45일 정도가 걸림. 라벨심의 비용의 경우 식품은 제품 한 종류 당 약 300위안 정도를 지불해야 함

## Step 02. 통관 신고

일반 식품이 전체 통관절차를 거쳐 운송까지 마치는데 약 한 달 반 (약 45일) 정도의 시간이 소요됨

화물이 항구에 도착해 통관절차를 통과하는데 약 3일 정도가 필요하며, 통관 후 중문 라벨 심사에 10일 정도 걸림. 라벨 1차 검사 합격 후 무작위 샘플 추출검사서에서 10 ~ 15일, 위생허가증과 라벨합격증을 받는데 3일이 소요됨

## Step 03. 세금 납부

중국 국가발전개혁위원회와 재정부가 발표한 ‘수출입 검사·검역 비용방법’에 규정된 바는 다음과 같음

- 식품 검역비용은 일반적으로 400 위안을 넘지 않음
- 수출입 식품라벨의 경우 300 위안/장이며, 유효기간은 2년
- 통관비는 300 위안
- 상품검사비용은 수출품 가격의 0.0045%로 부과됨
- 컨테이너 검사비용은 400 위안/20 STD(26~28m<sup>3</sup>)
- 건설비, 보안비 등은 160 위안/20 STD
- 부두사용료는 141 달러/20 STD
- 라벨 심사 대행비의 경우 수입 가격의 1% 내외로, 최소 2,000 위안

### 중국 수입식품 통관 서류

- |                     |               |           |
|---------------------|---------------|-----------|
| - 통관신고서             | - 수출입 계약서     | - 포장 명세서  |
| - 선화증권 (또는 항공화물운송장) | - 수입 영수증      | - 원산지 증명서 |
| - 검사검역 신고서          | - 수입 대리업자 승낙서 | - 위생 증명서  |
| - 검사검역 위탁서          | - 중문 라벨링      | - 품질 증명서  |

출처 : 중국 국가질량감독검험검역총국([www.aqsiq.gov.cn](http://www.aqsiq.gov.cn))

# 1. 통관 및 검역 절차

## Step 04. 검역 심사

검역 심사 시 수입상이나 대리인은 수입하고자 하는 식품의 제품명, 원산지, 규격, 수량 및 중량, 가격, 생산일자 등 국가 질량검험검역총국에서 요구하는 내용을 보고해야 함

수입관세 등을 납부한 후에도 검역국에서 제품과 라벨을 다시 검사할 수 있으며, 세관의 허가를 받은 이후에 제품을 반입할 수 있음

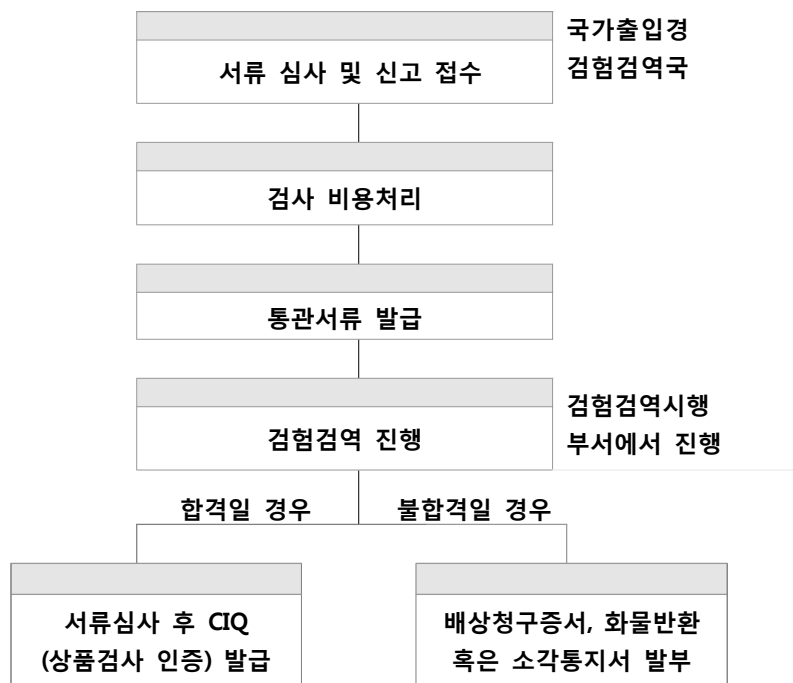
반입된 제품은 우선 검사검역기관에서 현장 위생검사를 받게 되며, 이와 동시에 무작위로 추출한 제품에 대해 샘플검사가 진행됨

샘플검사는 제품이 중국 식품규정에 적합한지 여부 및 중문 라벨에 포함된 내용 확인을 위주로 진행됨

이 대상 제품을 제외한 모든 제품은 봉인돼 있어야 하며, 어떠한 사유라도 사용이나 판매가 허용되지 않음

위 절차를 통과하고 나면 검사·검역기관이 발행하는 ‘위생허가증’ 이 라벨에 부착되며, 이를 통해 중국 내 판매가 최종적으로 허가됨

표 6.2 중국 위생검역 세부절차



출처 : 주상하이 대한민국 총영사관, '중국의 식품통관 절차 및 유의사항', 2014



## 2. HS CODE 및 관세율

### 이유식, 협정 관세율 적용되어 12.0% 부과

실제 HS CODE를 확인하는 방법에는 한국 관세무역개발원에서 발간한 ‘관세율표/관세율표해설서/HS 품목별 수출입통관편람’을 통하거나 관세청 UNI-PASS 홈페이지 ‘품목분류정보’를 검색하거나 관세청 ‘관세법령정보포털 3.0’을 활용하는 법 등이 있음

참여기업의 ‘이유식’은 중국에서 HS CODE 2104.10.00(수프·브로드와 수프·브로드용 조제품)으로 분류되며, 하위코드인 HS CODE 2014(수프·브로드와 수프·브로드용 조제품 및 균질화한 혼합 조제 식료품)에 정확히 일치함

중국에서 HS CODE 2104.10.00에 부과하는 기본 세율은 15%이지만, 한국 제품에 대해서는 한·중 FTA 협정 관세율이 적용되어 2016년 현재 12.0%의 관세율이 부과되고 있음

이외에도 중국은 HS CODE 2104류에 해당하는 조제 식료품에 대해 관세 외에도 내국세로 부가가치세를 17% 부과하고 있음

표 6.3 중국 HS CODE 분류 및 관세

국가	HS CODE	품명	관세율
한국	2104	수프·브로드(broth)와 수프·브로드(broth)용 조제품 및 균질화한 혼합 조제 식료품	-
	2104.10	수프·브로드(broth)와 수프·브로드(broth)용 조제품	
	2104.10.1000	육류로 만든 것	
	2104.10.2000	어류로 만든 것	
	2106.90.9000	기타	
	2104.20.0000	균질화한 혼합 조제 식료품	
중국	2104	수프·브로드(broth)와 수프·브로드(broth)용 조제품 및 균질화한 혼합 조제 식료품	12.0%(협정세율)
	2104.10.00	수프·브로드(broth)와 수프·브로드(broth)용 조제품	
	2104.20.00	균질화한 혼합 조제 식료품	

출처 : 한국 관세청(www.customs.go.kr)

### 3. FTA 정보

#### HS CODE 2014.10.00,

#### 한·중 FTA 체결로 2024년 관세 철폐

HS CODE 2014은 한·중 FTA 체결 혜택을 받을 수 있는 것으로 파악됨. 관세 양허 유형은 세부 분류에 따라 상이하하며 협정 발효일을 시작으로 짧게는 10단계, 길게는 20단계에 걸쳐 매년 균등 철폐가 이루어 짐

HS CODE 2104.10.00은 모두 협정 발효일을 시작으로 10단계에 걸쳐 관세가 균등 철폐되며 이행 10년차 1월 1일이 되면 무관세가 됨. 2016년 현재는 12.0%이며 최종적으로는 2024년에 이르러 완전 철폐됨

#### 부가가치세 17% 부과 전망

증치세는 한국의 부가가치세와 동일한 개념으로 (CIF Value+수입 관세+소비세)\*증치세율에 의해 결정됨. 보통 수입 물품의 경우 13% 혹은 17%의 증치세가 부과되며, HS CODE 2104류의 경우 17%가 부과되고 있음

표 6.4 HS CODE 2104 한·중 FTA 양허유형

HS CODE	품명	양허유형
2104.10.00	수프·브로드(broth)와 수프·브로드(broth)용 조제품	10
2104.20.00	균질화한 혼합 조제 식료품	20

※ 양허유형 10은 FTA 이행 10년차에 관세율이 0%가 됨을 의미

※ 양허유형 20은 FTA 이행 20년차에 관세율이 0%가 됨을 의미

표 6.5 한·중 FTA 관련 정보

의의		중국 내 우리 이익 보호를 위한 제도적 기반 구축
추진현황	협상개시	2007년 3월 22일
	서명	2015년 11월 20일
	발효	2015년 12월 20일
원산지 증명서	발급방식	기관발급
	발급자	중국(세관) 한국(세관, 상공회의소, 자유무역관리원)
	증명서식	국가별 증명서식
	유효기간	1년

출처 : 한국 산업통상자원부-FTA(www.fta.go.kr)

## 4. 통관 및 검역 주의사항

### 유아식품, GB 10767-2010 기준 준수해야

중국으로 가공식품 수출 시, 식품첨가제 등 관련 제품 성분이 중국 식품 안전 국가표준에 부합해야 함. 이때 중국 국가질량감독검험검역 총국(国家质量监督检验检疫总局)에서 실시하는 검역 및 제품 검사, 위생 검사를 거쳐야 함

중국 국가발전개혁위원회와 재정부의 「수출입 검사·검역 비용 방법」에 따르면 식품 검역비용은 400 위안을 초과하지 않으며, 상품검사비용으로 수출품 가격의 0.0045%가 부과됨

또한 국가표준관리위원회는 GB 10767-2010(National Standards of People's Republic of China)에 의거해 영아 배합식품에 탄수화물, 지방, 비타민 등의 영양분에 대해 규제를 가하고 있음

한편, 과거 오스트리아산 쌀 분유를 통관한 경험이 있는 한 수출입 통관대행업체에 따르면 분유의 경우 일반식품과 같은 방식으로 통관과 검역이 진행된다고 조언함

#### Interview Info

“과거 오스트리아산 쌀 분유의 수출입통관을 대행한 경험이 있다. 당시 HS CODE는 2104.10.00이었으며 제품명, 성분함량표, 포장규격 등에 대한 정보가 필요했다. 일반 식품 통관과 같은 경로로 통관과 검역을 진행한다.”

- 중국 수출입통관대행업체 深圳云淘国际货运代理有限公司  
Ms. Liang과의 인터뷰 中, 2016. 07

표 6.6 중국 영아배합식품 식품첨가물 및 영양소 제한 규정

분류	항목	기준치
중금속·화학물질	납(Lead)	0.15mg/kg
	질산염(Nitrate)	100.00mg/kg
	아질산염(Nitrite)	200mg/kg
	아플로톡신(Aflatoxin)	0.5 $\mu$ g/kg
미생물군	대장균류(Coliform bacteria)	10 cfu/g
	살모넬라(Salmonella)	0/25g
영양소	열량	(100ml 기준) 60kcal ~ 85kcal
	단백질	(100kcal 기준) 2.90g~5.00g
	지방	(100kcal 기준) 2.90g ~ 5.90g
	비타민	10개 성분에 대해 규제 실시 중
	무기질	10개 성분에 대해 규제 실시 중


출처 : 중국 보건부, 'GB 10767-2010'

## 5. 통관거부사례

### 영유아용 식품

제품명	영아 배합 액상우유 (较大婴儿配方液态奶)					
품목	영아배합식품					
국가	한국					
통관 거부일자	2014년 10월					
담당 검역소	상해					
물량	55.0kg					
위반	비타민 A 기준치 불합격					
조치상황	소각					
관련법규 정보	<중화인민공화국 영아 배합식품(婴儿配方食品) GB 10767-2010>에 의거					
	구분	성분	기준치			
			100KJ 당 최소치	100KJ 당 최대치	100Kcal 당 최소치	100Kcal 당 최대치
	0개월~12개월 되는 영아	비타민A/ (μg RE) <sup>a</sup>	14	43	59	180
	6개월~12개월 되는 영아 및 12개월~36개월 되는 유아	비타민A/ (μg RE) <sup>a</sup>	18	54	75	225

출처 : 중국 국가표준관리위원회(www.sac.gov.cn)

제품명	영유아 곡물 보조식품 (婴幼儿谷物辅助食品)					
품목	영아배합식품					
국가	대만					
통관 거부일자	2014년 10월					
담당 검역소	주해					
물량	274.0 Kg					
위반	철(铁) 기준치 초과					
조치상황	반품					
관련법규 정보	<중화인민공화국 영아 배합식품(婴儿配方食品) GB 10767-2010>에 의거					
	구분	성분	기준치			
			100KJ 당 최소치	100KJ 당 최대치	100Kcal 당 최소치	100Kcal 당 최대치
	0개월~12개월 되는 영아	철(铁) / (mg)	0.10	0.36	0.42	1.51
	6개월~12개월 되는 영아 및 12개월~36개월 되는 유아	철(铁) / (mg)	0.25	0.50	1.05	2.09

출처 : 중국 국가표준관리위원회(www.sac.gov.cn)

## 6. 제출서류

### 통관신고서

: 물품의 수출, 수입 또는 반송을 신고하고 그 허가를 요청하는 서류임



### 中华人民共和国海关 进境旅客行李物品申报单

请先阅读背面的填写须知，然后在空格内填写文字信息或划“√”

1. 姓名	拼音	<input type="text"/>	<input type="text"/>	<input type="text"/>	<input type="text"/>	<input type="text"/>	<input type="text"/>	<input type="text"/>	<input type="text"/>
	中文正楷	1	<input type="text"/>	<input type="text"/>	<input type="text"/>	<input type="text"/>	<input type="text"/>	<input type="text"/>	<input type="text"/>
2. 出生日期		2	<input type="text"/>	年	<input type="text"/>	月	<input type="text"/>	日	<input type="text"/>
3. 性别	男	<input checked="" type="checkbox"/>	3	女	<input type="checkbox"/>				
4. 进出境证件号码		4	<input type="text"/>	<input type="text"/>	<input type="text"/>	<input type="text"/>	<input type="text"/>	<input type="text"/>	<input type="text"/>
5. 国籍(地区)	中国	<input type="checkbox"/>	(香港 <input type="checkbox"/> 澳门 <input type="checkbox"/> 台湾 <input type="checkbox"/> )			外国	<input type="text"/>	5	<input type="text"/>
6. 进境事由	公务	<input type="checkbox"/>	商务	<input type="checkbox"/>	旅游	<input type="checkbox"/>	学习	<input type="checkbox"/>	
	定居	<input type="checkbox"/>	探亲访友	<input checked="" type="checkbox"/>	返回居住地	<input type="checkbox"/>	其他	<input type="checkbox"/>	6
7. 航班号/车次/船名		<input type="text"/>	7	<input type="text"/>	8. 同行未满16周岁人数		8	<input type="text"/>	<input type="text"/>

我(我们)携带(有):

9. (居民旅客)在境外获取的总值超过人民币5,000元的物品	是 <input type="checkbox"/> 否 <input type="checkbox"/>
10. (非居民旅客)和留在中国境内的总值超过人民币2,000元的物品	是 <input type="checkbox"/> 否 <input type="checkbox"/>
11. 超过1,500毫升酒精饮料(酒精含量12度以上),或超过400支香烟,或超过100支雪茄,或超过500克烟丝	是 <input type="checkbox"/> 否 <input type="checkbox"/>
12. 超过20,000元人民币现钞,或超过折合5,000美元外币现钞	是 <input type="checkbox"/> 否 <input type="checkbox"/>
13. 动植物及其产品,微生物,生物制品,人体组织,血液及其制品	是 <input type="checkbox"/> 否 <input type="checkbox"/>
14. 无线电收发信机,通信保密机	是 <input type="checkbox"/> 否 <input type="checkbox"/>
15. 中华人民共和国禁止和其它限制进境的物品	是 <input type="checkbox"/> 否 <input type="checkbox"/>
16. 分离运输行李	是 <input type="checkbox"/> 否 <input type="checkbox"/>
17. 货物,货样,广告品	是 <input type="checkbox"/> 否 <input type="checkbox"/>

我已阅读本申报单背面所列事项,并保证所有申报属实。

携带有9-15项下物品的,请详细填写如下清单。

品名/币种	数量	金额	型号	海关批注

旅客签名 \_\_\_\_\_ 年 \_\_\_\_ 月 \_\_\_\_ 日

## 6. 제출서류

### 검역신고서

: 중국 내 검역 및 제품 검사, 위생 검사를 위한 신고서로 신고자명, 연락처 정보 등을 기재하는 서류임



**中华人民共和国出入境检验检疫**  
**入境检疫申明卡**  
QUARANTINE DECLARATION FORM ON ENTRY  
Entry-Exit Inspection and Quarantine of the P. R. of China

① 姓名 HONG GIL DONG 性别 男 / 女 国籍 KOREA  
Name HONG GIL DONG Sex Male / Female Nationality KOREA

④ 证件号码 BS1234567 到达日期 2002.2.6 ⑤  
Passport No. BS1234567 Date of Arrival 2002.2.6

⑥ 来自国家或地区 BUSAN KOREA 交通工具名称号码 MA5043 ⑦  
From (country/region) BUSAN KOREA No. and Name of Conveyance MA5043

⑧ 在华联系地址 LAN SHENG HOTEL  
Contact Address in China LAN SHENG HOTEL

⑨ 请描述您在到达前4周内所到过的城市和国家  
Please describe the countries and cities (towns) where you stayed within 4 weeks before arrival BUSAN KOREA

1. 如您有以下症状或疾病, 请在项目前的□内划“√”  
Please mark “√” in the items of following symptoms or illness if you have any now

<input type="checkbox"/> 发热 Fever	<input type="checkbox"/> 腹泻 Diarrhoea
<input type="checkbox"/> 咳嗽 Cough	<input type="checkbox"/> 呕吐 Vomiting
<input type="checkbox"/> 精神病 Mental psychosis	<input type="checkbox"/> 艾滋病(包括病毒携带者) AIDS (inc. HIV carrier)
<input type="checkbox"/> 性传播疾病 STD	<input type="checkbox"/> 开放性肺结核 Active pulmonary tuberculosis
<input type="checkbox"/> 其他疾病 Other diseases	

2. 如携带以下物品, 请在项目前的□内划“√”  
Please mark “√” in the items of following articles if you bring any of them

<input type="checkbox"/> 动物 Animals	<input type="checkbox"/> 植物 Plants
<input type="checkbox"/> 动物产品 Animal products	<input type="checkbox"/> 植物繁殖材料 Plant propagating materials
<input type="checkbox"/> 动物尸体、标本 Animal carcasses and specimens	<input type="checkbox"/> 植物产品 Plant products
<input type="checkbox"/> 生物制品 Biological products	<input type="checkbox"/> 土壤 Soil
<input type="checkbox"/> 血液或血液制品 Blood or blood products	<input type="checkbox"/> 废旧衣服 Waste clothing

我已阅知本申明卡所列事项, 并保证以上申报内容正确属实。  
I declare all the items given are true and correct.

⑩ 旅客签名 Signature of Passenger 홍길동

[16/2000.1.11]

## 6. 제출서류

### 검역신고 위탁서

: 수출입화물수화인의 위임을 받은 대리인이 검역신고를 수속함을 증명하기 위해 검험검역국에 제출하여야 하는 서류임

### 代理报检委托书

编号: \_\_\_\_\_

\_\_\_\_\_ 出入境检验检疫局:

本委托人(备案号/组织机构代码 \_\_\_\_\_) 保证遵守国家有关检验检疫法律、法规的规定, 保证所提供的委托报检事项真实、单货相符。否则, 愿承担相关法律责任。具体委托情况如下:

本委托人将于 \_\_\_\_\_ 年 \_\_\_\_\_ 月间进口/出口如下货物:

品名		HS 编码	
数(重)量		包装情况	
信用证/合同号		许可文件号	
进口货物 收货单位及地址		进口货物提/ 运单号	
其他特殊要求			

特委托 \_\_\_\_\_ (代理报检注册登记号 \_\_\_\_\_),  
代表本委托人办理上述货物的下列出入境检验检疫事宜:

1. 办理报检手续;
2. 代缴纳检验检疫费;
3. 联系和配合检验检疫机构实施检验检疫;
4. 领取检验检疫证单。
5. 其他与报检有关的相关事宜: \_\_\_\_\_

联系人: \_\_\_\_\_

联系电话: \_\_\_\_\_

本委托书有效期至 \_\_\_\_\_ 年 \_\_\_\_\_ 月 \_\_\_\_\_ 日 委托人(加盖公章)  
年 月 日

#### 受托人确认声明

本企业完全接受本委托书。保证履行以下职责:

1. 对委托人提供的货物情况和单证的真实性、完整性进行核实;
2. 根据检验检疫有关法律法规规定办理上述货物的检验检疫事宜;
3. 及时将办结检验检疫手续的有关委托内容的单证、文件移交委托人或其指定的人员;
4. 如实告知委托人检验检疫部门对货物的后续检验检疫及监管要求。

如在委托事项中发生违法或违规行为, 愿承担相关法律责任和行政责任。

联系人: \_\_\_\_\_

联系电话: \_\_\_\_\_

受托人(加盖公章)  
年 月 日

## 6. 제출서류

### 수입영수증

: 수입을 증명하는 영수증으로 화물명칭, HS CODE, 원산지, 중량 등의 정보가 기입되어 있음

### 出境货物报检单

报检单位 (加盖公章): 艾格进出口贸易公司

\* 编号 EC0000055

报检单位登记号: 32000083567 联系人: 张艾格

电话: 86-21-23501213

报检日期: 2011年 08 月 29 日

发货人	(中文) 艾格进出口贸易公司					
	(外文) AIGE IMPORT & EXPORT COMPANY					
收货人	(中文) 日清进出口贸易公司					
	(外文) RIQING EXPORT AND IMPORT COMPANY					
货物名称 (中/外文)		H.S. 编码	产地	数/重量	货物总值	包装种类及数量
荔枝罐头 CANNED LITCHIS		2008991000	中国	1000 箱	JPY 1200000	1000 纸箱
运输工具名称号码		TBA	贸易方式	一般贸易	货物存放地点	SHANGHAI, CH.
合同号	contract01		信用证号	002/0000025		用途
发货日期	2011-08-29	输往国家(地区)	日本	许可证/审批号		
启运地	上海	到达口岸	名古屋	生产单位注册号		
集装箱规格、数量及号码		20' CONTAINER X 1				
合同、信用证订立的检验检疫条款或特殊要求		标记及号码		随附单据 (划“√”或补填)		
		CANNED LITCHIS JAPAN C/NO.1-1000 MADE IN CHINA		<input checked="" type="checkbox"/> 合同 <input checked="" type="checkbox"/> 信用证 <input checked="" type="checkbox"/> 发票 <input type="checkbox"/> 换证凭单 <input checked="" type="checkbox"/> 装箱单 <input type="checkbox"/> 厂检单		<input type="checkbox"/> 包装性能结果单 <input type="checkbox"/> 许可/审批文件 <input type="checkbox"/> <input type="checkbox"/> <input type="checkbox"/>
需要证单名称 (划“√”或补填)				* 检验检疫费		
<input checked="" type="checkbox"/> 品质证书 1 正 3 副 <input checked="" type="checkbox"/> 重量证书 1 正 3 副 <input checked="" type="checkbox"/> 数量证书 1 正 3 副 <input type="checkbox"/> 兽医卫生证书 1 正 3 副 <input checked="" type="checkbox"/> 健康证书 1 正 3 副 <input type="checkbox"/> 卫生证书 1 正 3 副 <input type="checkbox"/> 动物卫生证书 1 正 3 副		<input checked="" type="checkbox"/> 植物检验检疫证书 1 正 3 副 <input type="checkbox"/> 熏蒸/消毒证书 <input type="checkbox"/> 出境货物换证凭单 <input checked="" type="checkbox"/> 通关单		总金额 (人民币元)		
				计费人		
				收费人		
报检人郑重声明: 1. 本人被授权报检。 2. 上列填写内容正确属实, 货物无伪造或冒用他人的厂名、标志、认证标志, 并承担货物质量责任。  签名: 张艾格				领 取 证 单		
				日期		
				签名		

注: 有“\*”号栏由出入境检验检疫机关填写

◆ 国家出入境检验检疫局制

[1-2 (2000.1.1)]



## 6. 제출서류

### 포장 명세서

: 포장 내 들어있는 상품의 목록을 기술한 서류로 수출업자가 수입업자 앞으로 작성함

#### 装 箱 单

CONTAINER LOAD PLAN				集装箱号 Container No.	集装箱规格 Type of Container: 20 40				
				铅封号 Seal No.	所需温度 Refer. Temp. Required				
船名 Ocean Vessel	航次 Voy. No.	收货地点 Place of Receipt	装货港 Port of Loading	卸货港 Port of Discharge	交货地点 Place of Delivery				
		<input type="checkbox"/> 场 CY	<input type="checkbox"/> 站 CFS	<input type="checkbox"/> 门 Door	<input type="checkbox"/> 场 CY	<input type="checkbox"/> 站 CFS	<input type="checkbox"/> 门 Door		
箱主 Owner	提单号码	1. 发货人 Shipper	2. 收货人 Consignee	3. 通知人 Notify	标志和号码 Marks & Numbers	件数及包装种类 No. & Kind of Pkgs.	货名 Description of Goods	重量(公斤) Weight kg.	尺码(立方米) Measurement Cu. M.
		总件数 Total Number of Packages 重量及尺码总计 Total Weight & Measurement							
危险品要注明 危险品标志分 类及闪点 In case of dangerous goods please enter the label classification and flash point of the goods	重新铅封号 New Seal No.	开封原因 Reason for Breaking seal			装箱日期 Date of Stowing	装箱地点 at (地点及国名 Place & Country)	皮重 Tare weight		
	出口 Export	接收员签收 Received by Drayman	堆场签收 Received by CY		装箱人 Packed by	发货人 货运站 (shipper/CFS)	总毛重 Gross Weight		
进口 Import	接收员签收 Received by Drayman	货运站签收 Received by CFS				发货人或货运站留存 I. SHIPPER/CFS	(1) 一式十份 此栏每份不同		

## 6. 제출서류

### 원산지 증명서

: 수출 상품이 해당 산지에서 재배, 사육, 제조 또는 가공된 것임을 증명하는 문서임

<p>1. Expéditeur (nom, adresse, pays) - Expéditeur (nom, adresse, pays)  <b>FRANCE</b></p>	<p>N° <b>1010 97</b></p>	<p>ORIGINAL</p>
<p>2. Destinataire (nom, adresse, pays) - Destinataire (nom, adresse, pays)  <b>DAYSUN LOGISTICS (Beijing) LTD</b>          Mr. Jialuo XIAO          3<sup>rd</sup> Floor of the cargo agent building          No.11, Street 8 Airport logistics base          Shuangli District          Beijing - CHINA 101300</p>	<p><b>COMMUNAUTÉ EUROPÉENNE</b>          EUROPEAN COMMUNITY / COMUNIDAD EUROPEA  <b>歐洲共同体</b>          EXPOSICIÓN COLECTIVA  <b>CERTIFICAT D'ORIGINE</b>          CERTIFICATE OF ORIGIN / CERTIFICADO DE ORIGEN          CERTIFICATE OF ORIGIN / CERTIFICADO DE ORIGEN</p>	
<p>3. Informations relatives au transport (nature, destination)          Product details / Expédition (nature, destination)          Detalles de transporte / naturaleza (destino de destino)</p>	<p>1. Pays d'origine - Country of origin - País de origen  <b>Communauté européenne - France</b></p> <p>2. Numéro de facture - Invoice number - Número de factura  <b>N° de facture - FA 091232</b></p>	
<p>4. BT (marque, désignation, quantité, nature et nature des vides) - Designation des marchandises          (nom, marque, désignation, quantité et nature des vides) - Designation de la marchandise          (nom, marque, désignation, quantité et nature des vides) - Designation de la marchandise          (nom, marque, désignation, quantité et nature des vides) - Designation de la marchandise</p> <p>1 - Château de La Grandeur, Arques Villages 2006, 750 ml, 600 bouteilles, 13,5 % alcool          2 - Château Lapeyre Bordeaux, 2006, 1500 ml, 120 bouteilles, 13,5 % alcool          3 - Château de Galing St Pierre, Moulis-et-Maule, 2006, 750 ml, 240 bouteilles, 12 % alcool          4 - Comg de Sévres, Moulis-et-Maule, 2006, 750 ml, 240 bouteilles, 12 % alcool          5 - Château Chaplin, Bordeaux AOC 2006, 750 ml, 2 400 bouteilles, 13,5 % alcool          6 - Château Caillet de Rons, Bordeaux AOC 2010, 750 ml, 1 200 bouteilles, 13,5 % alcool          7 - Château Aiken, Bordeaux AOC 2010, 750 ml, 1 200 bouteilles, 13,5 % alcool</p>	<p>7. Quantité (marque, désignation)          Quantity (mark, designation)</p> <p>900 kgz bruts          300 kgz bruts          360 kgz bruts          360 kgz bruts          2 800 kgz bruts          1 800 kgz bruts          1 800 kgz bruts</p>	
<p>5. Le bénéficiaire certifie que les marchandises désignées ci-dessus ont été originaires du pays figurant dans la case 1° 2°          The beneficiary certifies that the goods designated above originate in the country shown in case 1° 2°          LA AUTORIZADA DEBERÁ CERTIFICAR QUE LAS MERCANCIAS DESIGNADAS SON ORIGINARIAS DEL PAÍS INDICADO EN LA CÉLULA 1° 2°          المستفيد يضمن أن البضائع المذكورة أعلاه مستوردة من البلد المذكور في الخلية رقم 1° 2°          受益人证明上述商品原产于第1° 2° 栏内所注明的国别</p> <p>CHAMBRE DE COMMERCE ET D'INDUSTRIE DE PARIS          1010 97          31 FEB 2011</p>		
<p>6. Lieu et date de délivrance - Délivrance, signature au nom de l'autorité compétente - Délivrance          Place and date of issue - Issue, signature and stamp of competent authority - Issue          Lugar y fecha de expedición - Expedición, firma y sello de la autoridad competente          Место и дата выдачи - Выдача, подпись и печать компетентного органа</p> <p>N° 062992460</p>		



## VII. 인증 정보


1. 필수인증
2. 권장인증
3. 중국 내 인증 취득제품
4. 제출서류

## 인증정보 OVERVIEW

### ▶ 필수인증 : CIQ 인증

인증 설명	국가질량감독검험검역총국 산하 국가출입국경검사 검역국(CIQ)에서 통관 시 수행하는 상품의 품질 검사	
발행기관	중국출입경검험검역국	
성격	필수 인증	
제출서류	통관신고서, 선화증권, 검사검역 신고서, 검사검역 위탁서	
비용	7,500 위안(40피트 컨테이너 당)	
소요기간	10 ~ 20일 이내	
갱신기간	수입 시 마다 부착 필요	
발급절차	위생검역 서류 심사 및 신고 접수 > 검사 비용 처리 > 검험검역 진행 > CIQ인증 라벨 발급	

### ▶ 권장인증 : QS 인증

인증 설명	중국 내에서 품질이 안전한 제품에 한해 부여되는 마크로 수입 식품은 선택사항임. 품질 검사, 생산 장비와 직원의 건강 상태 등에 대한 심사가 허가 되면 해당 인증마크 부착 가능함	
발행기관	중국국가품질감독검험검역총국	
성격	선택 인증	
제출서류	창고구역, 살청구역, 유념구역, 건조장, 긴압장소, 직원 복지시설 구비 증명 서류	
비용	2,200 위안	
소요기간	70일 이내	
갱신기간	3년	
발급절차	QS 인증 신청서 제출 > 서류 심사 > 현장 조사 > QS인증서 발급	

# 1. 필수인증 정보


## 상품검사 인증(CIQ)

중국에서 수입식품은 별도의 허가등록 없이 상품검사(CIQ 검사)만으로 통관 및 판매 가능함(건강기능식품 제외<sup>22)</sup>)

상품검사란 국가질량감독검험검역총국 산하 국가출입국경검사검역국(CIQ)에서 통관 시 상품의 품질 검사(위생증 발급)임

중국에서는 식품 통관 시에 모든 수입식품의 포장지에 검사검역에 통과하였다는 것을 증명하기 위하여 화물에 CIQ 표시를 부착토록 함

표 7.1 중국 CIQ 인증 주요정보

인증명	CIQ(수입화물표시제도)	
발행기관	중국출입국경검험검역국	
성격	필수 인증	
제출서류	통관신고서, 선화증권, 검사검역 신고서, 검사검역 위탁서	
비용	7,500위안(40피트 컨테이너 당)	
소요기간	10 ~ 20일 이내	
갱신기간	수입 시 마다 부착 필요	

출처 : 중국 국가출입국경검험검역국(www.aqsiq.gov.cn)

표 7.2 중국 CIQ 인증 발급절차

STEP 01. 위생검역 서류 심사 및 신고 접수	소요기간
- 수출국 위생증, 원산지 증명서 등 제출	<b>5일</b>
STEP 02. 검사 비용 처리	<b>14일 (2주)</b>
- 7,500위안 비용 제출 (40피트 컨테이너 당)	
STEP 03. 검험검역 진행	<b>1 ~ 2일</b>
- 미생물 검사, 중금속 검사 등이 포함되어 있음	
STEP 04. CIQ인증 라벨 발급	
- 최초 수입되는 물량에 대해 국가출입국경검사검역국에서 제품실험을 하고 그 결과에 따라 발급	<b>1 ~ 2일</b>

출처 : 중국 국가출입국경검험검역국(www.aqsiq.gov.cn)

22) 건강기능식품의 경우 CFDA 인증을 취득해야 통관 및 반입이 가능함

## 1. 필수인증 정보

### 한국화학융합시험연구원, 산동 CIQ와 인증 시험업무 추진

한국화학융합시험연구원(이하 KTR)이 중국 산동출입경검험검역국 검험검역기술센터(이하 산동CIQ)와 중국으로 수출하는 식품농산품의 CIQ 인증 시험업무를 추진하기로 협의함

KTR의 이번 시험인증 현지화 사업으로 중국 수출과 중국을 통한 제3국 진출을 추진하는 식품 기업들이 시간 측면에서 높은 혜택을 누릴 수 있게 되었음

### CIQ인증 발급, 자가 통관도 가능

중국에 처음으로 수입되는 제품에 대해서 국가출입국경검사검역국이 상품 검사를 진행하고 그 결과에 따라 위생증(명서)가 발급됨. 이후 수입되는 물량은 5회 중 1회 정도만 검사를 진행함

통관비용은 40피트 컨테이너 당 평균 약 7,500위안의 비용이 들며, 발급 기간은 약 10 ~ 20일이 소요됨

중국 식품위생법에 따르면 식품에는 ‘수입한 식품, 식품첨가제, 식품 용기·포장재료, 식품용 도구 및 설비’가 포함됨

표 7.3 중국 CIQ 인증 발급기관 개요

기관명	중국출입경검험검역국
주소	중국 북경시 개발구 한수로 9호
전화번호	+86-10-5838-6678
담당업무	중국 내 식품, 화장품 수출입 업무 등을 담당하는 국무원 직속기관
관련부서	수입식품처

출처 : 중국 국가출입경검험검역국(www.aqsiq.gov.cn)

#### Interview Info

##### 위생허가증, 원산지증명서, 성분분석검사, 생산지증명서가 요구

“CIQ를 통과하기 위해서는 위생허가증(卫生许可证), 수입식품원산지증명(原产地证), 자가검사(自检报告), 성분분석검사(成分分析), 생산지증명(生产地证)이 요구된다.”

- 중국 수출입통관대행업체 上海食品进口报关公司  
Ms.Yu와의 인터뷰 中, 2016. 07

“한국산 원재료를 사용한 이유식이라면 인증을 통과하는 데에 있어 원산지증명서와 위생허가증이 필요할 것이다.”

- 중국 수출입통관대행업체 深圳云淘国际货运代理有限公司  
Ms. Liang과의 인터뷰 中, 2016. 07

## 2. 권장인증 정보


### QS(Quality Safety) 인증

중국에서 식품안전에 대한 문제가 대두되면서 2008년 실시한 인증 제도로, 식품뿐만 아니라 화장품과 식품가공기기, 치약 등의 개인 위생용품에도 시행하고 있음

중국 내에서 품질이 안전한 제품에 한해 부여되는 마크로, 현지 생산 식품은 필수적으로 획득해야 하지만 수입 식품은 선택사항임. 품질 검사, 생산 장비와 직원의 건강상태 등에 대한 심사가 허가 되면 해당 인증마크 부착이 가능함

QS 인증은 선택사항이지만, 중국 내 소비자들의 식품안전에 대한 인식을 고려할 때, 인증을 취득하는 것이 판매에 유리할 것으로 사료됨

표 7.4 중국 QS 인증 주요정보

인증명	QS(Quality Safety)	
발행기관	중국국가품질감독검험검역총국	
성격	선택 인증	
제출서류	창고구역, 살청구역, 유념구역, 건조장, 긴압장소, 직원 복지시설 구비 증명 서류	
비용	2,200 위안	
소요기간	70일 이내	
갱신기간	3년	

출처 : 중국 국가출입검역검험검역국(www.aqsiq.gov.cn)

표 7.5 중국 QS 인증 발급절차

STEP 01. QS 인증 신청서 제출	소요기간
- QS인증 신청서 양식 : <a href="http://www.foodmate.net/dfgvlq">www.foodmate.net/dfgvlq</a>	<b>15일</b>
<b>STEP 02. 서류 심사</b> - 국가품질감독검험검역총국 성급품질감독국은 서류심사 진행 - 최종적으로 국가품질검사총국에 제출하여 심사 비준	<b>40일</b>
<b>STEP 03. 현장 조사</b> - 서류 통과 기업에 대해 현장조사 진행 - 국가품질검사총국검사팀은 현장조사 시작 후 워킹데이 10일 이내 결과 보고서를 품질감독국 품질과에 제출	
<b>STEP 04. QS 인증서 발급</b> - 품질감독국은 국가품질검사총국의 조사 결과에 따라 워킹데이 15일 내에 조건에 부합되는 생산업체에 발급	<b>15일</b> (총 70일 소요)

출처 : 중국 국가출입검역검험검역국(www.aqsiq.gov.cn)

### 3. 중국 내 인증 취득제품

#### 수입 제품은 CIQ, QS 인증 현지 제품은 QS 인증 부착

상품검사 인증(CIQ)의 경우 제품 자체에 부착하는 인증이 아닌 수입 시 화물에 부착하는 인증으로, 모든 수입 제품이 필수적으로 취득해야함

중국 현지에서 제조된 정식으로 제조 및 유통되고 있는 제품이라면 대부분 QS 인증을 획득하고 있음. 수입업체의 경우에도 여러 업체들이 QS 인증을 취득해 제품의 품질과 안전성을 알리고자 함

표 7.6 중국 이유식 인증 취득제품

인증 취득제품 정보	제품 이미지	
<ul style="list-style-type: none"> <li>- 제품명 : 雀巢金装宝贝营养+胡萝卜营养米粉 (Nestle baby nutrition carrot rice cereal)</li> <li>- 기업 : 双城雀巢有限公司(SHUANGCHENG Nestle Co.,Ltd.)</li> <li>- 국가 : 중국</li> <li>- 가격 / 용량 : 35.50 위안 / 225g</li> </ul>	 生产许可	
<ul style="list-style-type: none"> <li>- 제품명 : 嘉宝番茄牛肉营养米粉 (JIABAO Tomato Beef Nutrition rice cereal)</li> <li>- 기업 : 双城雀巢有限公司(SHUANGCHENG Nestle Co.,Ltd.)</li> <li>- 국가 : 중국</li> <li>- 가격 / 용량 : 48.00 위안 / 225g</li> </ul>	 生产许可	
<ul style="list-style-type: none"> <li>- 제품명 : 亨氏钙奶配方营养米粉 (HEINZ Calcium milk Nutrition rice cereal)</li> <li>- 기업 : H.J.Heinz Union Co.,Ltd.</li> <li>- 국가 : 미국</li> <li>- 가격 / 용량 : 48.00 위안 / 225g</li> </ul>	 生产许可	
<ul style="list-style-type: none"> <li>- 제품명 : 一家人婴幼儿配方奶米粉 (YUJIAREN infant milk rice cereal)</li> <li>- 기업 : 广东多乐乳液有限公司 (Guangdong DUOLE Emulsion Co.,Ltd.)</li> <li>- 국가 : 중국</li> <li>- 가격 / 용량 : 8.50 위안 / 518g</li> </ul>	 生产许可	



## 4. 제출서류

### QS 인증신청서

: QS 인증 신청 시 제출해야하는 서류로, 회사명 주소, 사업자등록번호 등 필수 사항을 기재해야 함

**中国国家强制性产品认证证书**  
CERTIFICATE FOR CHINA COMPULSORY PRODUCT CERTIFICATION

证书编号:

委托人名称:  
委托人所在地:  
商标:  
制造商名称:  
制造商所在地:  
生产厂名称:  
生产厂所在地:  
产品名称和系列、型号、规格:  
覆盖产品型号:  
产品标准和技术要求:

样 本

证书的生效日期:  
换发日期:

《证书》的有效性靠定期的监督获得保持。

产品认证  
CNAS C093-P  
中国安全技术防范认证中心  
中心主任(签名)

证书有效性查询: [www.cnca.gov.cn](http://www.cnca.gov.cn), [www.cpa.gov.cn](http://www.cpa.gov.cn) 电话: 010-51651890-815

**A 0002687**



## Ⅷ. 라벨링 정보

1. 라벨 표기사항
2. 라벨링 예시

# 라벨링 정보 OVERVIEW

## 이유식 라벨링 필수 표기사항



- 제품명
- 원재료 및 원산지
- 영양성분표시
- 순중량
- 생산일자
- 생산코드
- 저장방법
- 생산자, 유통자 정보
- 주의사항

출처 : 현지방문조사(Walmart, 2016.06)

출처 : 국가질량감독검험검역총국(www.aqsiq.gov.cn)

## 중국 이유식 라벨링 표기사항 상세

항목	설명
표기 언어	중국어 간체자, 외국어 병기 가능
글자 크기	표장용기의 표면적이 35cm <sup>2</sup> 보다 큰 경우, 문자, 부호, 숫자의 높이가 1.8mm 이상
제품명 또는 설명	식품의 속성을 반영하는 명확한 명칭 표시
구성 성분	제품을 구성하는 모든 성분 기록
순 중량	순 중량 및 소포장 식품 갯수 함께 기재
제조사, 수입자, 유통자 등의 상호 및 주소	중국 내 수입자, 유통자, 대리인 등은 상호 및 주소, 연락처 정보
원산지	원산지 국가 명 반드시 기재
생산일, 유통기한	국가표준 규정 또는 년, 월, 일 순으로 표기

# 1. 라벨 표기사항

## 중문으로 제작된 라벨 필수

중국으로 수입되는 모든 가공식품은 2011년 발효된 수입 포장식품 라벨관리시스템 규정에 따르도록 되어 있음. 라벨은 반드시 중국어 간체자로 기록되어야 하며 외국어 병기가 가능하지만 한자와 상응 관계가 있어야 함

## 스티커 부착 금지, 인쇄 포장 필수

기존에는 스티커 라벨 부착도 허용되어 왔으나, 2012년부터는 개정된 규정에 따라 중문 라벨 스티커 부착을 금지하고 있어 제품 포장 시 반드시 중문으로 라벨을 인쇄하여야 함

**표 8.1 포장식품 라벨 표기사항**

· 식품 명 / 원산지	· 식품의 품질등급, 가공기술 (식품표준이 요구할 경우)
· 생산업체의 명칭 및 주소, 연락처, 대리인 정보	· QS 인증 및 식품생산허가증 번호 (생산허가증이 필요한 경우)
· 생산일, 품질보증기간, 저장방법	· 중문 주의사항 또는 경고마크
· 순 중량, 고형물 함량 (정량포장일 경우)	· 수출국 식품 위생인증 로고
· 영양성분 표시	
· 생산업체가 적용하 제품 표준코드	

출처 : 중국 국가질량감독검험검역총국(www.aqsiq.gov.cn)

**표 8.2 중국 라벨 표기사항 상세**

항목	설명
1 표기 언어	중국어 간체자, 외국어 병기 가능하지만 한자와 상응관계가 있어야 함
2 글자 크기	표장용기의 표면적이 35cm <sup>2</sup> 보다 큰 경우, 문자, 부호, 숫자의 높이가 1.8mm 이상
3 제품명 또는 설명	식품의 속성을 반영하는 명확한 명칭 표시
4 구성 성분	제품을 구성하는 모든 성분 기록. 형태가 바뀐 성분 및 식품첨가제도 모두 포함하여 표시
5 순 중량	동일 포장 내 여러 소포장 식품이 들어있을 경우 순 중량 및 소포장 식품 갯수도 함께 기재. 순 중량 이외에 고형물의 함량도 표기
6 제조자, 수입자, 유통자 등의 상호 및 주소	중국 내 수입자, 유통자, 대리인 등은 상호 및 주소, 연락처 정보 기재
7 원산지	원산지 국가명 반드시 기재 (중화인민공화국 수출입화물원산지조례 기준)
8 생산일, 유통기한	국가표준 규정 또는 년, 월, 일 순으로 표기. 유통기한 또한 잘 드러나는 곳에 표기
9 기타	중문 주의사항 또는 경고 마크를 표기하지 않을 경우 벌금 부과

출처 : 중국 국가질량감독검험검역총국(www.aqsiq.gov.cn)

### Interview Info

“라벨 부분은 일반수입식품과 동일하다. 영양성분표, 함량, 제조일자, 보관방법, 수입상(대리상) 및 연락처 등을 표기한다. 포장을 해서 파는 제품일 경우预包装(Prepackaged)라는 라벨이 필요할 것이다.”

- 중국 수출입통관대행업체 深圳云淘国际货运代理有限公司  
Ms. Liang과의 인터뷰 中, 2016. 07

# 2. 라벨링 예시



원재료명 : 중량 순으로 표기

제조업체 : 상호, 주소, 연락처

중량

생산코드 : 생산업체에 적용하는 제품 표준

QS 인증 마크

출처: 현지방문조사(Vanguard, 2016.06)

영양성분 표시 : 열량, 4대 영양소(단백질, 지방, 탄수화물, 나트륨)은 필수 표시



제조업체 : 상호, 주소, 연락처

원재료명 : 중량 순으로 표기

유통기한

생산코드 : 생산업체에 적용하는 제품 표준

출처: 현지방문조사(Walmart, 2016.06)



## IX. 식품첨가물 정보

1. 식품첨가물 규정
2. 영양소 규정

※ 중국은 영아 배합식품의 경우 GB 10767-2010에 따라  
영양소 규제정보가 존재함

## 식품첨가물 정보 OVERVIEW



### 이유식 주요 성분

유기농 쌀가루(69%), 유기농 귀리(25%), 유기농 수수(5%), **비타민, 미네랄, 칼슘 등**

출처 : 현지방문조사(Walmart, 2016.07)

### 이유식 수출 시 주의해야 하는 식품첨가물 기준치

성분	기준
납(Lead)	0.15mg/kg
질산염(Nitrate)	100.00mg/kg
아질산염(Nitrite)	2.00mg/kg
아플로톡신(Aflatoxin)	0.5µg/kg
대장균류(Coliform bacteria)	10 cfu/g
살모넬라(Salmonella)	0/25g

출처 : 중국 보건부, 'GB 10767-2010'

### 영아 배합식품 영양소 규제정보

성분	상세정보
열량	(100ml 기준) 60kcal ~ 85kcal
단백질	(100kcal 기준) 2.90g~5.00g
지방	(100kcal 기준) 2.90g ~ 5.90g
비타민	10개 성분에 대해 규제 실시 중
무기질	10개 성분에 대해 규제 실시 중

출처 : 중국 보건부, 'GB 10767-2010'

## 1. 식품첨가물 규정

### 중국 NHFPC,

### 식품 첨가물표시 및 식용향료 등 관련규정 제정

중국 국가위생가족계획위원회(NHFPC)는 식품 첨가물표시 통칙 및 식용향료통칙 등 75개 신규 식품 안전국가기준을 발표함

‘중국 식품첨가물 사용 표준’에 따르면 중국에서 사용을 허가하고 국가표준이 있는 첨가물은 보존료, 향산화제, 표백제, 산미료, 증점제 등임

2014년 7월 1일 이후로 중국에서 알루미늄 함유 식품첨가제는 일부 식품 생산에 한해 사용 범위가 조정되거나 금지되었기 때문에 산성 알루미늄, 인산나트륨, 규산알루미늄나트륨, 옥테닐 호박산나트륨 전분 등의 성분은 식품첨가제로 생산, 경영, 사용될 수 없음

### 영아 배합식품 수입 규정 : GB 10767-2010

중국 내 수입되는 모든 영아 배합식품은 중국 보건부가 발표한 GB 10767-2010(National food safety standard Older infants<sup>23)</sup> and young children<sup>24)</sup> formula)에 의거해 검사를 실시함

중국에서는 영아 배합식품에 대해 중금속, 화학성분, 미생물균에 규정을 두어 제한하고 있으므로 주의하여야 함

표 9.1 이유식 중금속·화학성분 규정

유형	성분	기준	검사 기준
중금속 화학성분	납(Lead)	0.15mg/kg	GB 5009.12
	질산염(Nitrate)	100.00mg/kg	GB 5009.23
	아질산염(Nitrite)	2.00mg/kg	
	아플로톡신(Aflatoxin)	0.5µg/kg	GB 5009.24

출처 : 중국 보건부, 'GB 10767-2010'

표 9.2 이유식 미생물균 규정

유형	성분	기준	검사 기준
미생물류	대장균류(Coliform bacteria)	10 cfu/g	GB 4789.3
	살모넬라(Salmonella)	0/25g	GB 4789.4

출처 : 중국 보건부, 'GB 10767-2010'

※ 자세한 식품첨가물 기준은 하기에 검색이 가능함

([china.nlabassade.org/binaries/content/assets/postenweb/c/china/zaken-doen-in-china/2013/productstandaarden-zuivel/gb10767-2010-older-infants-and-young-children-formula.pdf](http://china.nlabassade.org/binaries/content/assets/postenweb/c/china/zaken-doen-in-china/2013/productstandaarden-zuivel/gb10767-2010-older-infants-and-young-children-formula.pdf))

23) Older Infant : 생후 6~12개월의 영아를 지칭함

24) Young Children : 생후 12~36개월의 유아를 지칭함



## 2. 영양소 규정

### 중국 이유식, 영양소·비타민·미네랄 규제

GB 10767-2010에 따르면 중국 정부는 생후 6개월 ~ 36개월 내의 어린이들을 대상으로 만들어진 영아 배합식품에 한해 규제하고 있음. GB 10767-2010은 영아 배합식품을 대상으로 100ml 기준 60kcal~85kcal의 열량을 요구하고 있음

이외에도 단백질, 지방, 비타민, 미네랄에 대해 규정하고 있으며 구체적인 정보는 하기와 같음

표 9.3 이유식 영양소 규정

유형	성분	100kcal 기준		검사 기준
		최소	최대	
영양소	단백질	2.90 g	5.00 g	GB 5009.5
	지방	2.90 g	5.90 g	GB 5413.3
비타민	비타민 A	75.00 $\mu$ g/g RE	225.00 $\mu$ g/g RE	GB 5413.9
	비타민 D	1.05 $\mu$ g	3.14 $\mu$ g	
	비타민 E	0.63 $\mu$ g	N/A	GB 5413.10
	비타민 K <sub>1</sub>	4.00 $\mu$ g	N/A	
	비타민 B <sub>1</sub>	46.00 $\mu$ g	N/A	GB 5413.11
	비타민 B <sub>2</sub>	46.00 $\mu$ g	N/A	GB 5413.12
	니아신	460.00 $\mu$ g	N/A	GB 5413.15
	폴릭산	4.00 $\mu$ g	N/A	GB 5413.16
	판토텐산	293.00 $\mu$ g	N/A	GB 5413.17
	비타민 C	7.50 $\mu$ g	N/A	GB 5413.18
	바이오틴	1.70 $\mu$ g	N/A	GB 5413.19
미네랄	소듐	N/A	84.00 mg	GB 5413.21
	포타시움	75.00 mg	289.00 mg	
	구리	29.00 $\mu$ g	146.00 $\mu$ g	
	마그네슘	5.90 mg	N/A	
	철	1.05 mg	2.09 mg	
	아연	0.43 mg	1.30 mg	GB 5413.22
	칼슘	71.0 mg	N/A	
	인	34.7 mg	N/A	GB 5413.22
	요오드	5.9 mg	N/A	GB 5413.23
	염화물	N/A	218.00 mg	GB 5413.24

출처 : 중국 보건부, 'GB 10767-2010'

※ 자세한 영양소 기준은 하기에서 검색이 가능함

([china.niambassade.org/binaries/content/assets/postenweb/c/china/zaken-doen-in-china/2013/productstandaarden-zuivel/gb10767-20-10-older-infants-and-young-children-formula.pdf](http://china.niambassade.org/binaries/content/assets/postenweb/c/china/zaken-doen-in-china/2013/productstandaarden-zuivel/gb10767-20-10-older-infants-and-young-children-formula.pdf))

※ 참고 문헌

1. 중국 식품 유통채널 심층분석	한국농수산물유통공사	2015.01.26
2. 중국의 식품통관 절차 및 유의사항	주상하이 대한민국 총영사관	2014.
3. Baby Foods in China	Euromonitor	2016.02
4. GB 10767-2010	중국 보건부	2010.

※ 참고 사이트

1. Global Trade Atlas	<a href="http://www.gtis.com/gta">www.gtis.com/gta</a>
2. Canadean Intelligence	<a href="http://www.intelligence.canadean.com">www.intelligence.canadean.com</a>
3. 중국국가통계국	<a href="http://www.stats.gov.cn">www.stats.gov.cn</a>
4. Euromonitor	<a href="http://www.euromonitor.com">www.euromonitor.com</a>
5. 중국 전자상거래연구센터	<a href="http://www.100ec.cn">www.100ec.cn</a>
6. Vanguard	<a href="http://www.crv.com.cn">www.crv.com.cn</a>
7. Wal Mart China	<a href="http://www.wal-martchina.com">www.wal-martchina.com</a>
8. Carrefour China	<a href="http://www.carrefour.com.cn">www.carrefour.com.cn</a>
9. 한국 관세청	<a href="http://www.customs.go.kr">www.customs.go.kr</a>
10. 트레이드 내비	<a href="http://www.tradenavi.co.kr">www.tradenavi.co.kr</a>
11. 중국 해관총서	<a href="http://www.customs.gov.cn">www.customs.gov.cn</a>
12. 중국 국가출입경검험검역국	<a href="http://www.aqsiq.gov.cn">www.aqsiq.gov.cn</a>
13. 한국 산업통상자원부-FTA	<a href="http://www.fta.go.kr">www.fta.go.kr</a>
14. 중국 국가표준관리위원회	<a href="http://www.sac.gov.cn">www.sac.gov.cn</a>
15. 중국 국가출입경검험검역국	<a href="http://www.aqsiq.gov.cn">www.aqsiq.gov.cn</a>

보고서 작성 (주)EC21

발행처 한국농수산물유통공사

520-350, 전라남도 나주시 문화로 227

061) 931-0877 [www.at.or.kr](http://www.at.or.kr)

Copyright 2016 Korea Agro-Fisheries&Food Trade Corp. All Right Reserved. Printed in Korea.