

# 2016 농식품 해외시장 맞춤형조사

Product : 조미 김 (Seasoned Laver, 调味紫菜)

Country : 중국 (China)



# CONTENTS

|                        |    |
|------------------------|----|
| <b>I. 경쟁 제품 현지 조사</b>  | 3  |
| 1. 분석 제품 및 기준          | 5  |
| 2. 가격 정보               | 6  |
| 3. 포장 용기&유통기한 정보       | 7  |
| 4. 제품 성분 정보            | 8  |
| 5. 현지 조사 데이터           | 9  |
| <br>                   |    |
| <b>II. 유통 업체 현황</b>    | 12 |
| 1. 주요 유통 채널 개관         | 14 |
| 2. 주요 유통 채널 핫이슈        | 15 |
| 3. 유통 업체별 개요           | 16 |
| - AEON(佳世客)            | 16 |
| - Carrefour(家樂福)       | 17 |
| - INZONE(銀座超市)         | 18 |
| <br>                   |    |
| <b>III. 통관 및 검역 정보</b> | 19 |
| 1. 통관 및 검역 절차          | 22 |
| 2. HS 코드 및 관세율         | 25 |
| 3. FTA 정보              | 26 |
| 4. 통관 및 검역 주의사항        | 27 |
| 5. 통관거부사례              | 29 |
| 6. 제출서류                | 30 |
| <br>                   |    |
| <b>IV. 라벨링 정보</b>      | 36 |
| 1. 라벨 표기 사항            | 38 |
| 2. 라벨링 예시              | 39 |



# I. 경쟁 제품 현지 조사

1. 분석 제품 및 기준
2. 가격 정보
3. 포장 용기&유통기한 정보
4. 제품 성분 정보
5. 현지 조사 데이터

## 경쟁 제품 현지조사 OVERVIEW

- **중량:** 소포장 당 평균 중량 2.62g

파우치 형태의 경우 소포장 당 중량은 1.6~3g 범위에 속함

- **가격:** 10g당 평균 가격 5.18 위안

현지 매장에서 유통 중인 경쟁제품의 10g당 가격은 3.67~6.67 위안 범위에 속함



- **첨가물:**

청도산 조미 김 중 식용 소금 및 글루탐산나트륨 대신 아지노모토 (글루탐산 모노나트륨)라고 불리는 MSG 성분을 첨가하고 있음을 확인

- **패키지:** 파우치 형태가 다수

현지에서도 조미 김 제품의 포장은 파우치 형태가 일반적인 것으로 확인

- **유통기한:** 1년(12개월)

현지 유통 중인 경쟁제품 모두 유통기한이 1년(12개월)임을 확인

## 분석 제품 상세

|                  |                 |                    |                             |                             |
|------------------|-----------------|--------------------|-----------------------------|-----------------------------|
|                  |                 |                    |                             |                             |
| 大连海牌贸易有限公司       | 青岛新大陆食品有限公司     | 青岛锦记实业有限公司         | 青岛新大陆食品有限公司                 | 济南富祺商贸有限公司                  |
| 해표 김<br>(오리지널 김) | 海苔脆<br>(오리지널 김) | 奥帆海苔<br>(청도산 조미 김) | 俞记海苔<br>(바삭한 식감의<br>오리지널 김) | 大昌迷你海苔<br>(들기름으로 구운<br>재래김) |

분석 지표 : 가격, 포장 용기, 유통기한, 원료

분석 제품 : 현지 유통매장 방문 후 확보한 5개사 대표제품

지표별 결과 값 활용 방안 : 지표별 평균 값 및 최소·최대 값 확인으로,  
현지 시장 진출 시 제품 현지화(R&D) 가능



# 1. 분석 제품 및 기준

## 경쟁 제품



大连海牌贸易有限公司(HAIPAI)社

오리지널 김



青岛新大陆食品有限公司 社

오리지널 김



青岛锦记实业有限公司 社

청도산 조미 김



青岛新大陆食品有限公司 社

바삭한 식감의 오리지널 김



济南富祺商贸有限公司 社

들기름으로 구운 재래김

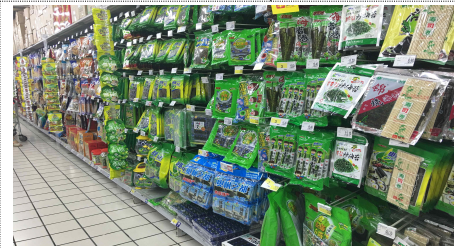
## 경쟁 제품 선정

표 1.1 방문 매장

| 매장명       | 주소            | 방문일시     |
|-----------|---------------|----------|
| AEON(佳世客) | 青岛市市南区香港中路27号 | 2016. 07 |



|                |               |          |
|----------------|---------------|----------|
| Carrefour(家乐福) | 青岛市市南区香港中路21号 | 2016. 07 |
|----------------|---------------|----------|



|              |                |          |
|--------------|----------------|----------|
| INZONE(银座超市) | 青岛市香港中路与南京路交界处 | 2016. 07 |
|--------------|----------------|----------|



출처 : 현지방문조사(중국 AEON, Carrefour, INZONE, 2016.07)

표 1.2 분석 제품 및 기준

| 제품명                  | 제조사         |
|----------------------|-------------|
| 해표 김(오리지널 김)         | 大连海牌贸易有限公司  |
| 海苔脆(오리지널 김)          | 青岛新大陆食品有限公司 |
| 奥帆海苔(청도산 조미 김)       | 青岛锦记实业有限公司  |
| 俞记海苔(바삭한 식감의 오리지널 김) | 青岛新大陆食品有限公司 |
| 大昌迷你海苔(들기름으로 구운 재래김) | 济南富祺商贸有限公司  |

▶ 분석기준 : 제품 상세 스펙에서 공통적으로 확인되는 중량, 10g 당 가격 (위안), 포장형태, 원료, 유통기한 총 5가지 항목을 분석함

출처 : 현지방문조사(중국 AEON, Carrefour, INZONE, 2016.07)

## 2. 가격 정보

### 중국 내 유통되는 조미 김, 10g당 가격 평균 5.18 위안<sup>1)</sup>

경쟁 제품들의 개당 평균 중량은 2.62g인 것으로 조사되었으며, 10g 당 가격은 5.18 위안(한화 약 890원)으로 집계됨

경쟁 제품 중 青岛新大陆食品有限公司 社의 俞记海苔(바삭한 식감의 오리지널 김) 제품이 4.5g으로 가장 많은 중량을 나타냈으며, 해당 제품은 10g 당 가격 역시 6.67 위안(한화 약 1,150원)으로 가장 높은 것으로 조사됨

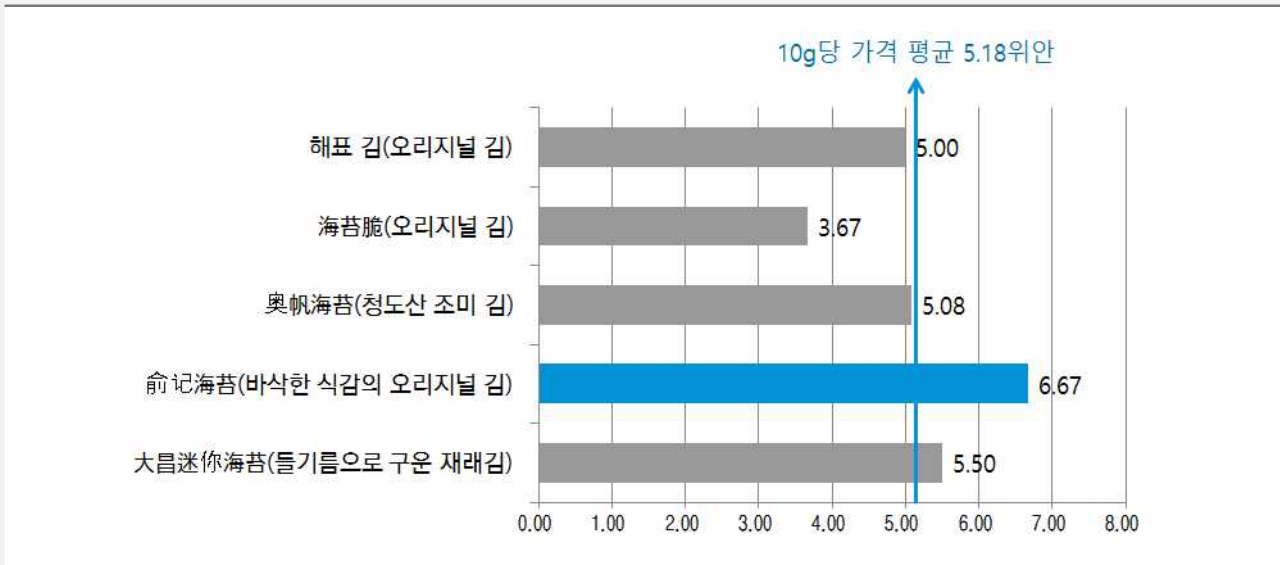
표 1.3 가격 비교

| 제품명                  | 중량(g)         | 가격(위안) | 10g 당 가격(위안) |
|----------------------|---------------|--------|--------------|
| 해표 김(오리지널 김)         | 20(2g*10)     | 10     | 5.00         |
| 海苔脆(오리지널 김)          | 27(3g*9)      | 9.9    | 3.67         |
| 奥帆海苔(청도산 조미 김)       | 38.4(1.6g*24) | 19.5   | 5.08         |
| 俞记海苔(바삭한 식감의 오리지널 김) | 4.5           | 3      | 6.67         |
| 大昌迷你海苔(들기름으로 구운 재래김) | 20(2g*10)     | 11     | 5.50         |

출처 : 현지방문조사(중국 AEON, Carrefour, INZONE, 2016.07)

표 1.4 10g당 가격 비교 및 평균가격 도출

(단위 : 위안)



출처 : 현지방문조사(중국 AEON, Carrefour, INZONE, 2016.07)

1) 1위안 = 171.38원(하나은행 고시기준, 2016.07.06)

### 3. 포장 용기&유통기한 정보

#### 가장 많이 활용되고 있는 파우치 형태 포장

중국 내 판매되고 있는 조미 김 제품 대다수가 파우치 형태로 판매되고 있는 것으로 조사됨. 경쟁 제품으로 선정한 5개 제품 중 4개 제품은 파우치 포장, 1개 제품은 비닐 포장을 사용한 것으로 확인됨

비닐 포장을 사용한 제품은 青岛新大陆食品有限公司 社의 俞记海苔 (바삭한 식감의 오리지널 김) 제품으로, 소분된 비닐 포장이 다시 한 번 패키지로 묶여 있는 형태로 판매되고 있음

한편 파우치 포장을 사용한 4개 제품은 소포장 단위당 중량 1.6 ~ 3g 범위로 조사되었으며, 4개 제품 중 3개 제품이 파우치 단위로 9 ~ 10개를 패키지 구성하여 판매하고 있음

#### 조미 김 유통기한은 12개월이 보편적

5개 경쟁제품 모두 제조일자로부터 12개월까지 제품 섭취가 가능함을 보증하고 있으며, 2017년 2월 ~ 6월 범위가 유통기한으로 기재되어 있음

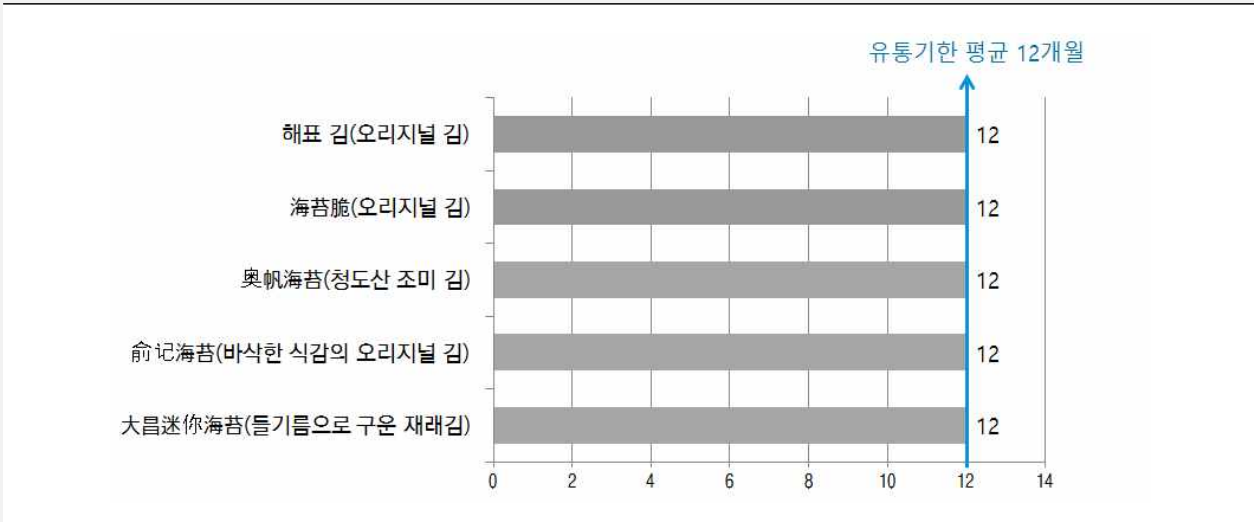
표 1.5 파우치 형태의 포장 샘플 (경쟁제품 분석)



출처 : 현지방문조사(중국 AEON, Carrefour, INZONE, 2016.07)

표 1.6 유통기한 비교

(단위 : 개월)



출처 : 현지방문조사(중국 AEON, Carrefour, INZONE, 2016.07)



## 4. 제품 성분 정보

### 중국산 조미 김 제품, 아지노모토(AJI-NO-MOTO) 첨가

조미 김 제품 라벨링의 원료 표시 사항은 김을 기본으로 하여 소금 및 각종 기름 등 어떠한 식품 첨가물을 넣었는지가 기재됨

중국 청도의 대형마트에 유통 중인 경쟁 제품 중 한국산 제품의 경우 카놀라유, 옥수수유와 같은 기름이 첨가되어 있는 것으로 파악되지만, 청도를 비롯한 기타 중국산 조미 김 제품에는 기름을 첨가하지 않는 것으로 조사됨. 또한 중국산 조미 김 제품에는 ‘아지노모토’가 첨가되어 있음을 확인함

아지노모토는 MSG의 일종으로 1908년 일본에서 글루탐산나트륨을 가장 용해가 잘되고 결정이 쉬운 형태로 만든 물질이며, ‘글루탐산 모노나트륨’이라는 이름으로 MSG 생산 특허가 출원되었음

표 1.7 제품별 원료 비교

| 라벨 이미지 및 제품명  |   |   |  |   |
|---|---|---|--|---|
|  |  |  |  |  |
| 해표 김<br>(오리지널 김)  | 海苔脆<br>(오리지널 김)   | 奥帆海苔<br>(청도산 조미 김)  | 俞记海苔<br>(바삭한 식감의 오리지널 김)   | 大昌迷你海苔<br>(들기름으로 구운 재래김)  |
| 한국산   | 중국산   | 중국(청도)산   | 중국(청도)산  | 한국산   |
| 원료  |   |   |  |   |
| 김, 카놀라유, 식용 소금, 글루탐산나트륨   | 김, 백설탕, 식용 소금, 후추   | 건조 김, 액상 복합 조미료(발효 간장, 백설탕, 맥아당, 액상과당(HFCS), 아지노모토, 식용 소금, 효모 추출물)                  | 김, 간장, 백설탕, 액상 포도당, 아지노모토, 식용 소금, 효모 추출물, 식품 첨가물                                     | 김, 옥수수유, 들깨유, 식용 소금, 참기름  |

출처 : 현지방문조사(중국 AEON, Carrefour, INZONE, 2016.07)

## 5. 현지조사 데이터

### 제품 정보

중국 현지 유통매장 방문을 통해 조사된 제품 기본 스펙 및 판매 매장 정보

| 구분     |                 | 제품 #1   |             |   |
|--------|-----------------|---|-------------|---|
| 제품 이미지 | 제품 이미지 (앞면)     |  | 제품 이미지 (뒷면) |  |
|        | 업체명             | 大连海牌贸易有限公司(HAIPAI)  |             |   |
| 제품 스펙  | 제품명             | 해표 김<br>(오리지널 김)  |             |   |
|        | 생산지             | 한국  |             |   |
|        | 중량(g)           | 20(2g*10)   |             |   |
|        | 10g 당<br>가격(위안) | 5.00  |             |   |
|        | 포장형태            | 파우치   |             |   |
|        | 원료              | 김, 카놀라유, 식용 소금, 글루탐산나트륨   |             |   |
|        | 유통기한            | 2017.04.17.(12개월)   |             |   |
| 취급처    | 판매확인<br>매장      | AEON(佳世客)   |             |   |

## 5. 현지조사 데이터

| 구분     |                   | 제품 #2  | 제품 #3  |
|--------|-------------------|--|--|
| 제품 이미지 | 제품 이미지 (앞면)       |   |    |
|        | 제품 이미지 (뒷면)       |  |  |
| 제품 스펙  | 업체명               | 青岛新大陆食品有限公司  | 青岛锦记实业有限公司   |
|        | 제품명               | 海苔脆<br>(오리지널 김)  | 奥帆海苔<br>(청도산 조미 김)   |
|        | 생산지               | 중국   | 중국(청도)   |
|        | 중량(g)             | 27(3g*9)   | 38.4(1.6g*24)  |
|        | 10g 당<br>가격(위안)   | 3.67   | 5.08   |
|        | 포장형태              | 파우치  | 파우치  |
|        | 원료                | 김, 백설탕, 식용 소금, 후추  | 건조 김, 액상 복합 조미료 (발효 간장, 백설탕, 맥아당, 액상과당(HFCS), 아지노모토, 식용 소금, 효모 추출물)                  |
| 유통기한   | 2017.06.22.(12개월) | 2017.06.17.(12개월)  |  |
| 취급처    | 판매확인<br>매장        | Carrefour(家樂福)   | Carrefour(家樂福)   |



## 5. 현지조사 데이터

| 구분     |                           | 제품 #4  | 제품 #5  |
|--------|---------------------------|--|--|
| 제품 이미지 | 제품 이미지 (앞면)               |   |    |
|        | 제품 이미지 (뒷면)               |  |  |
| 제품 스펙  | 업체명                       | 青岛新大陆食品有限公司  | 济南富祺商贸有限公司   |
|        | 제품명                       | 俞记海苔<br>(바삭한 식감의 오리지널 김)   | 大昌迷你海苔<br>(들기름으로 구운 재래김)   |
|        | 생산지                       | 중국(청도)   | 한국   |
|        | 중량(g)                     | 4.5  | 20(2g*10)  |
|        | 10g 당 가격(위안)              | 6.67   | 5.50   |
|        | 포장형태                      | 비닐 포장  | 파우치  |
|        | 원료                        | 김, 간장, 백설탕, 액상 포도당, 아지노모토, 식용 소금, 효모 추출물, 식품 첨가물                                   | 김, 옥수수유, 들깨유, 식용 소금, 참기름   |
| 유통기한   | 2017.05.03.(12개월)         | 2017.02.27.(12개월)  |  |
| 취급처    | 판매확인 매장<br>Carrefour(家樂福) | INZONE(银座超市)   |  |

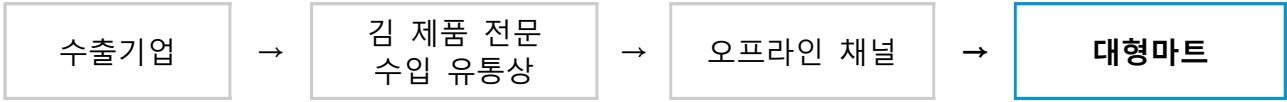


## Ⅱ. 유통 업체 현황

1. 주요 유통 채널 개관
2. 주요 유통 업체 핫이슈
3. 유통 업체별 개요
  - AEON(佳世客)
  - Carrefour(家樂福)
  - INZONE(銀座超市)

## 유통 업체 현황 OVERVIEW




### 주요 유통경로



### 주요 유통업체 리스트(대형마트)

| No. | 유통업체           | 특징   |
|-----|----------------|--|
| 1   | AEON(佳世客)      | 중국 현지화와 함께 일본의 선진 판매기술, 구매, 상품조달 분야 경험을 도입하고 있는 유통 선두기업으로, 1996년 설립됨. 아시아를 핵심 사업으로 하고 있어 일본, 중국, 동남아에 3개 본사를 보유함                               |
| 2   | Carrefour(家樂福) | 프랑스계 기업으로 1995년 설립하였으며 슈퍼마켓, 할인판매점, 창고소매업의 장점을 결합한 '하이퍼마켓(Hypermarket)' 업태를 최초로 구현한 기업임. 중국 진출 외국계 기업의 대명사이기도 함                                |
| 3   | INZONE(银座超市)   | 중국 산둥 지역에 사업 무게를 두고 있는 유통업체로 해당 지역에서는 점유율도 크고 선도적인 위치에 있어 소비자 신뢰도가 높은 기업임  |
| 4   | Yonghui(永輝超市)  | 중국 로컬 대형마트로, 대형 할인 마트와 슈퍼마켓이 주력 사업이며 보조 사업으로 편의점 가맹을 진행하고 있음. 2015년 상반기 기준 매출의 47%가 식품 및 일용품, 44.08%가 신선식품 및 가공식품으로 집계되어 전체 매출에서 식품의 비중이 매우 높음 |

### 주요 유통 업체 최신 이슈

| 유통업체   | 최신 이슈  |
|--|--|
| AEON(佳世客)       | AEON 오프라인 몰은 중국 내 급성장 중인 온라인 마켓과의 경쟁을 위해, 현장 방문으로만 즐길 수 있는 '시간 소비형' 매장 확충에 주력하고 있음. 또한 중국 주요 소비층인 바링허우(1980년대 이후 출생) 세대 공략을 위해 해당 세대의 생활 패턴을 반영한 완전조리식품과 반조리식품 코너를 강화하겠다는 계획을 밝힘 |
| Carrefour(家樂福)  | 유럽, 중남미, 중화권 등 핵심 시장에 사업을 집중하고 있음. 2015년 중국에서만 25개 매장이 문을 닫는 등 최근 세계 각지에 건설했던 자체 매장을 축소하거나 철수하는 흐름을 보이고 있었지만, 2015년 말 베이징에 자체 매장을 건설하였음  |
| INZONE(银座超市)    | 산둥성에서 선도적인 위치에 있는 유통업체로, 2011년 해외 유통업체의 진출이 본격화됨에 따라 해당 지역에서의 권위를 유지하기 위해 백화점, 쇼핑플라자, 대형마트, 슈퍼마켓 등 다양한 사업 형태를 구현하고 있음  |

출처 : 현지 매체 및 각 사 홈페이지 종합

## 1. 주요 유통 채널 개관

### 대형마트, 사업 형태 다각화를 통한 성장 전망

SK증권이 발표한 ‘2015년 중국 소매시장 정보’에 따르면 지난 2015년 중국 대형마트 시장은 약 7.6% 성장하였음. 중국은 본래 1선 도시 및 연안 도시 중심으로 유통 채널이 발달하였음. 하지만 최근 대형마트를 중심으로 오프라인 유통 채널들이 3, 4선 도시로의 사업 범위 확대를 지속하고 있는 것으로 조사됨

중국 대형마트들은 모바일 및 온라인을 통한 전자상거래 플랫폼 사업으로의 다각화도 꾀하고 있으며, 이로 인해 다른 오프라인 유통 업체와 비교하여 매출액 성장이 높을 것으로 전망됨

Canadean Intelligence에 따르면, 중국 식품 오프라인 유통업은 2018년까지 연평균 5.6% 성장할 전망이다. 한국이 그랬듯이 전통 시장은 축소되고 기업형 유통업이 시장을 잠식하는 추세가 강화될 것으로 예상됨. 중국 기업형 유통업에서 유망한 세부 업체는 편의점과 대형마트 등이 있음. 2018년까지 대형마트와 편의점의 연평균 성장률은 각각 8.9%, 8.7%를 기록할 것으로 전망됨

하기 그래프는 대형마트를 포함한 전체 소매업의 매출액 성장률 전망치로, 아시아 주요국 중 중국과 인도의 성장률이 월등히 높음을 확인할 수 있음

표 2.1 아시아 주요국 소매업 매출액 성장률 전망(2014)

(단위 : %)

| 국가명  | 2014 | 2015(E) | 2016(E) | 2017(E) | 2018(E) |
|------|------|---------|---------|---------|---------|
| 중국   | 8.8  | 8.7     | 8.6     | 8.0     | 7.9     |
| 홍콩   | 3.1  | 2.0     | -1.0    | 0.4     | 1.3     |
| 인도   | 4.0  | 5.6     | 6.2     | 6.2     | 6.6     |
| 일본   | 0.2  | 0.0     | 0.3     | 0.4     | 0.6     |
| 싱가포르 | 1.7  | 2.5     | 2.9     | 2.4     | 2.9     |
| 한국   | 1.6  | 2.9     | 3.1     | 2.8     | 2.9     |
| 대만   | 2.9  | 2.5     | 2.4     | 2.7     | 2.3     |

출처: The Economist Intelligence Unit(www.eiu.com)

## 2. 주요 유통 채널 핫이슈

### AEON(佳世客)

#### 중국 주요 소비층인 '바링허우(八零后) 세대' 집중 공략 계획

AEON 중국 지점들은 지속 가능한 경영을 위하여 중국 현지 소비자의 특성을 고려한 리뉴얼 과정을 추진하고 있음

중국 주요 소비층인 바링허우(1980년대 이후 출생) 세대의 육아 부문 관련 집중 소비 행태, 가격 중심이 아닌 품질 및 브랜드 중심의 소비 행태 등에 맞추어 상품 구성이 이루어질 계획임. 또한 맛별이가 증가하는 추세를 고려하여 완전조리식품 및 반조리식품 코너를 강화하고자 함

### Carrefour(家樂福)

#### 핵심 공략 시장에 중화권 포함, 사업 형태 다각화

유럽, 중남미, 중화권 등 핵심 시장에 사업을 집중하고 있음. 특히 중국에서는 로컬 대형마트의 활약에 대응하여, 사업 포맷을 확장하는 모습을 보임

2014년 말 '이지 까르푸(Easy Carrefour)' 를 탄생시키며 편의점 업계에 진출하였으며, 2015년에는 상하이를 거점으로 자체 온라인몰(carrefour.cn)을 오픈함. 한편 기존에 자체 오프라인 매장을 건설하는데 주력했던 것과는 달리, 2015년 중국에서만 25개 매장이 문을 닫는 등 오프라인 매장은 축소 혹은 철수시키는 태세임

### INZONE(银座超市)

#### 산동 지역 점유율 수비를 위한 여러 가지 활동 전개

해당 업체는 제남시를 기반으로 산둥성 2, 3선 도시에 사업 범위를 확장하며 해당 지역에서 사업 영역을 탄탄하게 구축해 놓았으며, 지역 중심적인 성향이 강하지만 산둥성 진출을 위해서는 눈여겨보아야 할 유통 채널임

INZONE은 2011년 해외 유통업체의 진출에 따라 해당 권역 내 점유율 사수를 위한 노력에 힘쓰고 있음. 2014년에는 산둥성 타이안(泰安) 시에 총 건축 면적 약 3만 8,000㎡, 4층 높이의 쇼핑 플라자를 건설하였으며, 이는 타이안시에 INZONE이 건설한 9번째 매장임




### 3. 유통 업체별 개요 - AEON(佳世客)

#### AEON(佳世客), 백화점 내 식품 매장을 통한 판매

1985년 홍콩 지점, 1996년 광저우 지점 설립 이후 현재 중국 내 매장이 180여개에 이릅니다. 대형마트, 편의점, 교외 쇼핑센터 등 각종 소매 및 서비스업 제공을 위해 사업을 다각화하여 진행함

사업 권역 확장을 위해 베이징, 천진 지역에 집중하고 있으며 후베이 및 절강성으로의 확장을 피하고 있음

표 2.2 매장 정보

|          |     |  |   |  |
|----------|-----|--|---|--|
| 기업<br>정보 | 매출액 | 2015년 기준 670억 달러   |  |  |
|          | 직원수 | 2015년 기준 약 13만 5,000명  |   |  |
|          | 점포수 | 2015년 기준 중국 매장 약 180여개                                       |   |  |
|          | 컨셉  | 종합 소매 및 서비스업을 표방하며 쇼핑센터를 중심으로 백화점 내 식품 매장을 통해 일반 소매업 영위      |   |  |
|          | 주소  | No 72 Xianggang Middle Road, Qingdao, Shandong, 266071 China |   |  |
|          | 전화  | +86-532-85719659   |   |  |

주요 판매품목: 가공식품, 과일, 음주류, 생활용품, 가전

한국산 취급여부: 취급 중(라면, 김치, 건조 오징어 등)

#### 매장전경



미니전통김, 올리브유김, 奥帆烧海苔(즉석구이 돌김)

#### 김 제품 판매현황



출처 : 중국 AEON 홈페이지(www.aeonchina.com.cn), 기업정보 포털 Avention(www.vention.com), 현지조사 결과 종합



### 3. 유통업체별 개요 – Carrefour(家樂福)

#### Carrefour(家樂福), 신선식품 및 수입상품에 초점

Carrefour는 1995년 중국에 진출하였으며, 현지화 전략에 중점을 두고 약 2만여 개 현지 업체, 그리고 120만 농가와 협력하고 있음. 식품 안전 문제에 높은 관심을 가지고 유통 사업을 진행하고 있으며, 소매 산업의 건전한 발전을 위해 사회활동 및 공공복지에 참여하여 4년 연속 중국 최고 외국 투자기업으로 선정됨

표 2.3 매장 정보

|           |     |   |   |
|-----------|-----|---|---|
| 기업 정보     | 매출액 | 2015년 기준 870억 달러  |  |
|           | 직원수 | 2015년 기준 약 38만명   |   |
|           | 점포수 | 중국 내 236개<br>(동북 26/화북 41/화동 87/화남 29/화중 15/서남 35/서북 3)   |   |
|           | 컨셉  | 모바일 및 온라인 소매 유통 시장 진출에 박차를 가하고 있으며, 기존 전자상거래 서비스와의 차별화를 위해 신선식품과 수입상품 분야에 초점을 맞추고자 함  |   |
|           | 주소  | 青岛市市南区香港中路21号   |   |
|           | 전화  | +86-532-85846381  |   |
| 주요 판매품목   |     | 가공식품, 과일, 음주류, 생활용품, 가전   |   |
| 한국산 취급여부  |     | 취급 중(장류, 과자, 라면, 유아청 등)   |   |
| 매장전경      |     |   |   |
| 김 제품 판매현황 |     | <p>奥帆寿司海苔(김밥용 김), 奥帆海苔(청도산 조미 김), 俞记海苔(바삭한 식감의 오리지널 김)</p>  |   |

출처 : 중국 Carrefour 홈페이지(www.carrefour.com/cn), 기업정보 포털 Avention(www.avenion.com), 현지조사 결과 종합




### 3. 유통업체별 개요 – INZONE(银座超市)

#### INZONE(银座超市), 산둥 지역 유통 선두기업

산둥성장업그룹 산하의 브랜드 중 하나이며, 제남시를 중심으로 산둥성 2, 3선 도시 진출을 통해 성장해왔음. 허베이성 스자좡(石家庄)시 및 싱타이(邢台)시, 허난성 지역에 일부 진출 확대를 진행하기도 하였음

INZONE 마켓은 산둥에서 최초로 대형 백화점 및 슈퍼마켓 체인으로 발전하였으며, 현지의 영향력 있는 유통 선두주자로 현지 소비자의 변화에 유연하고 민첩하게 대처하고 있다고 평가 받고 있음

표 2.4 매장 정보

|            |  |  |   |
|------------|--|--|---|
| 기업 정보      | 매출액  | N/A  |  |
|            | 직원수  | N/A  |   |
|            | 점포수  | N/A  |   |
|            | 컨셉   | 산둥 지역에서는 업계 선도주자로 자리매김하고 있어, 가장 최신의(혹은 신선한) 제품을 충분히 공급하는 데 초점을 맞추어 사업을 운영하고 있음 |   |
|            | 주소   | 青岛市香港中路与南京路交界处   |   |
|            | 전화   | +86-400-7001234  |   |
| 주요 판매품목    | 가공식품, 과일, 음·주류, 생활용품, 가전   |  |   |
| 한국산 취급여부   | 취급 중(음료, 과자, 착즙기, 인덕션 등)   |  |   |
| 매장전경       |    |  |   |
| 김 제품 판매 현황 | <p>奥帆海苔(삼각김밥용김), 명가 구운김밥김,<br/>喜之郎 美好时光海苔(오리지널 맛 스낵김), 海苔脆(스낵김)</p>  |  |   |

출처 : 기업정보 포털 Avention(www.avenion.com), 현지조사 결과 종합



## Ⅲ. 통관 및 검역 정보

1. 통관 및 검역 절차
2. HS 코드 및 관세율
3. 제출 서류

# 통관 및 검역 정보 OVERVIEW

| 절차           | 기간             | 비용              | 담당 기관               | 총 기간 |
|--------------|----------------|-----------------|---------------------|------|
| 통관 전 포장라벨 심의 | 신청             | 10일             | 지정<br>검험검역기관        | 45일  |
|              | 심의             | 30일             |                     |      |
| 통관 신고        | 3일             | 2,000위안<br>(최소) | 통관업무<br>위탁업체        | 45일  |
| 세금 납부        |                |                 | 각 지역 세관             |      |
| 검역 심사        | 라벨             | 10일             | 출입경검험검역국<br>식품안전감관처 |      |
|              | 샘플             | 10~15일          |                     |      |
|              | 위생허가증<br>라벨합격증 | 3일              |                     |      |
| 통관 허가        |                | 300위안           |                     |      |

출처 : 주상하이 대한민국 총영사관 '중국 식품통관 절차 및 유의사항', 2014

## □ 통관절차별 유의사항

| 통관절차          | 유의사항   |
|---------------|--|
| 통관 전 포장 라벨 심의 | <ul style="list-style-type: none"> <li>- 중국어(간체) 라벨 작성 필수</li> <li>- 기존 라벨은 라벨심의 및 등록 증명자료 제출</li> </ul>   |
| 통관 신고         | <ul style="list-style-type: none"> <li>- 통관업무 위탁업체를 통해 세관에 관련 증빙서류 제출</li> <li>- 통관 시, 기본/특수/예비 3단계의 서류를 준비해야 함</li> </ul>   |
| 세금 납부         | <ul style="list-style-type: none"> <li>- 수산물 가공식품의 경우 일반식품으로 분류되어 17%의 증치세가 부과됨</li> <li>- 세관수출입세칙 등의 법규에 근거하여 관세, 증치세(부가가치세), 통관 수수료, 보관비 등 제반비용을 납부해야 세관통관 절차 완료</li> </ul>          |
| 검역 심사         | <ul style="list-style-type: none"> <li>- 수출입 검험검역기관의 서류심사에 합격한 뒤 통관 증명서류를 발급 받아 세관에 제출해 통관수속을 마쳐야 함</li> <li>- 수입화물 대조검사, 신고서 내용과 실제화물 부합여부 확인, 허위기재, 위장신고 등 규정위반에 대한 검사 진행</li> </ul> |
| 통관 허가         | <ul style="list-style-type: none"> <li>- 심사 및 검역에 합격하고 관련비용 지불 후, 위생허가증을 발급받아야 통관완료</li> </ul>   |

출처 : 주상하이 대한민국 총영사관 '중국 식품통관 절차 및 유의사항', 2014

## 관세 및 세금 OVERVIEW

### 2016년 중국 조제 김 정보

| HS CODE    | 품명   | 관세율           |
|------------|--|---------------|
| 2008       | 그 밖의 방법으로 조제하거나 보존처리한 과실·견과류와 그 밖의 식용에 적합한 식물의 부분(설탕이나 그 밖의 감미료나 주정을 첨가했는지에 상관없으며 따로 분류되지 않은 것으로 한정한다) | -             |
| 2008.99    | 기타   |               |
| 2008.99.3  | 해초와 기타 해조의 조제품   |               |
| 2008.99.31 | 조미 김   | 13.50%(특혜관세율) |

### 중국 증치세(부가가치세) 정보

중국에서 HS CODE 2008류의 경우 증치세 **17%**를 부과하고 있음

### TIP\_제품 관세율 확인법

관세율을 확인하는 방법에는 관세청 '관세법령정보포털 3.0'을 확인하거나, FTA 세율의 경우 한국무역협회 '통합무역정보서비스(www.tradenavi.or.kr)'의 'FTA/관세' 메뉴를 활용하여 관세율을 조회할 수 있음. 중국 사이트의 경우 중국 관세청의 관세율 조회 서비스를 통해 조회가 가능함

| 분류  | 사이트명         | URL                                    |
|-----|--------------|--|
| 관세율 | 관세법령정보포털 3.0 | www.customs.go.kr/kcshome/wtm_index.po |
|     | 트레이드 내비      | www.tradenavi.or.kr                    |
|     | 중국 관세청       | www.customs.gov.cn                     |

보다 더 정확한 품목별 HS코드 및 관세율 정보 취득을 위해서는 한국무역협회 '트레이드 콜센터' 혹은 'FTA콜센터'의 관세사 상담서비스를 이용하거나, 전문 관세사무소를 통해 상담을 받도록 함

| 분류  | 사이트명     | 전화번호        |
|-----|----------|-------------|
| 관세율 | 트레이드 콜센터 | ☎ 1566-5114 |
|     | FTA 콜센터  | ☎ 1380      |



# 1. 통관 및 검역 절차

## 해외통관 애로사항 문의처

관세청 해외통관지원센터  
: 042-472-2197  
주중한국대사관(관세관)  
: +86-10-8531-0700  
주상해총영사관(관세관)  
: +86-21-6295-5000  
중국 세관  
: +86-755-8439-8000

## 수입식품 중국 수출 전 준비사항

식품을 중국으로 수출하기 위해서 한국 수출기업은 위생관리, 원산지 및 제품등록 여부, 판매비준 여부 등을 증명할 수 있는 자료를 준비해야 함

수입관련 절차는 해당 기업의 중국지사 또는 대리상이 진행할 수 있으나 중국지사나 대리상이 수입권한이 없을 경우 별도의 통관 대리기업을 통해 진행할 수 있음

수출상(대리상, 해당 기업 중국지사 및 수출대행기업)은 우선 상품 검사관리국에 수출과 관련한 신청서를 접수해야 함

신청서 접수에 필요한 서류는 수입상 등록신청서 · 상공업 허가증 · 법정대리인 신분증명 · 대외무역 담당자 신분확인증 등의 복사본 및 원본, 기업안전관리제도 자료, 판매식품 종류, 판매지점, 2년 내 수입 · 가공 · 판매한 식품에 대한 상세 설명 등임

신청서 접수를 완료 후, 접수번호를 받아야 라벨 신청과 관련된 다음 절차를 밟을 수 있음

표 3.1 증문 라벨 심의 기관 정보

| 라벨심의기관         | 홈페이지              | 연락처 / 메일주소            |
|----------------|-------------------|-----------------------|
| 북경검험검역국식품검험감독처 | www.bjciq.gov.cn  | +86-10-5861-9900      |
| 상해검험검역국위생감독처   | www.shciq.gov.cn  | shciqweb@shciq.gov.cn |
| 광둥검험검역국위생감독처   | www.gdciq.gov.cn  | -                     |
| 중국검험인증유한공사     | www.ccickorea.com | 02-6393-5800          |

### Buyer Interview Info

“가격신고 관련 오류로 인한 분쟁 방지를 위해 수입신고가격의 진실성 및 정확성에 대한 입증자료를 준비해야 한다. 해관이 신고가격을 인정하지 않을 때를 대비하여 과세가격의 결정방법을 명확히 파악하고 있어야 한다.”

- 중국 해관총서 수입 1과  
Mr. Wang(王先生)과의 인터뷰 中, 2016. 06



# 1. 통관 및 검역 절차

## Step 01. 통관 전 포장라벨 심의

2011년 4월에 발표한 ‘수입 포장식품 라벨관리 시스템 운영에 관한 공고’에 따르면 수입되는 모든 포장식품은 중국어 라벨을 부착해야 함. 라벨에는 원산지과 중국 내 대리상 명칭, 주소, 연락처 등을 기재해야 하며 중문라벨은 보통 수입대행사를 통해 신청함

라벨 심사의 경우 신청서가 접수되는데 10일 정도가 소요되며, 1차 심의기간 30일을 포함해 공휴일을 제외하고 약 45일 정도가 걸림. 라벨심의 비용의 경우 식품은 제품 한 종류당 약 300위안 정도를 지불해야 함

## Step 02. 통관 신고

일반 식품이 전체 통관절차를 거쳐 운송까지 마치는데 약 한 달 반 (약 45일) 정도의 시간이 소요됨

화물이 항구에 도착해 통관절차를 통과하는데 약 3일 정도가 필요하며, 통관 후 중문 라벨 심사에 10일 정도 걸림. 라벨 1차 검사 합격 후 무작위 샘플 추출검사에서 10 ~ 15일, 위생허가증과 라벨합격증을 받는데 3일이 소요됨

## Step 03. 세금 납부

중국 국가발전개혁위원회와 재정부가 발표한 ‘수출입 검사·검역 비용방법’에 규정된 바는 다음과 같음

- 식품 검역비용은 일반적으로 400 위안을 넘지 않음
- 수출입 식품라벨의 경우 300 위안/장이며, 유효기간은 2년
- 통관비는 300 위안
- 상품검사비용은 수출품 가격의 0.0045%로 부과됨
- 컨테이너 검사비용은 400 위안/20 STD(26~28m<sup>3</sup>)
- 건설비, 보안비 등은 160 위안/20 STD
- 부두사용료는 141 달러/20 STD
- 라벨 심사 대행비의 경우 수입 가격의 1% 내외로, 최소 2000 위안

### 중국 수입식품 통관 서류

|                     |               |           |
|---------------------|---------------|-----------|
| - 통관신고서             | - 수출입 계약서     | - 포장 명세서  |
| - 선화증권 (또는 항공화물운송장) | - 수입 영수증      | - 원산지 증명서 |
| - 검사검역 신고서          | - 수입 대리업자 승낙서 | - 위생 증명서  |
| - 검사검역 위탁서          | - 중문 라벨링      | - 품질 증명서  |

출처 : 중국 국가질량감독검험검역총국([www.aqsiq.gov.cn](http://www.aqsiq.gov.cn))

# 1. 통관 및 검역 절차

## Step 04. 검역 심사

검역 심사 시 수입상이나 대리인은 수입하고자 하는 식품의 제품명, 원산지, 규격, 수량 및 중량, 가격, 생산일자 등 국가 질량검험검역총국에서 요구하는 내용을 보고해야 함

수입관세 등을 납부한 후에도 검역국에서 제품과 라벨을 다시 검사할 수 있으며, 세관의 허가를 받은 이후에 제품을 반입할 수 있음

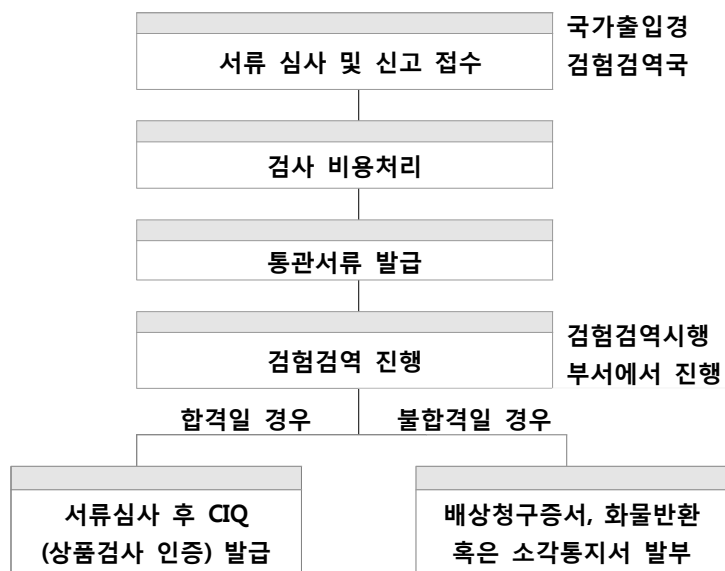
반입된 제품은 우선 검사검역기관에서 현장 위생검사를 받게 되며, 이와 동시에 무작위로 추출한 제품에 대해 샘플검사가 진행됨

샘플검사는 제품이 중국 식품규정에 적합한지 여부 및 중문 라벨에 포함된 내용 확인을 위주로 진행됨

이 대상 제품을 제외한 모든 제품은 봉인돼 있어야 하며, 어떠한 사유라도 사용이나 판매가 허용되지 않음

위 절차를 통과하고 나면 검사·검역기관이 발행하는 ‘위생허가증’ 이 라벨에 부착되며, 이를 통해 중국 내 판매가 최종적으로 허가됨

표 3.2 중국 위생검역 세부절차



출처 : 주상하이 대한민국 총영사관, '중국의 식품통관 절차 및 유의사항', 2014

## 2. HS 코드 및 관세율

### 조미 김, 특혜 관세율 적용되어 13.50% 부과

실제 HS CODE를 확인하는 방법에는 한국관세무역개발원에서 발간한 ‘관세율표/관세율표해설서/HS 품목별 수출입통관편람’을 통하거나 관세청 UNI-PASS 홈페이지 ‘품목분류정보’를 검색하거나 관세청 ‘관세법령정보포털 3.0’을 활용하는 법 등이 있음

‘조미 김’은 중국에서 HS CODE 2008.99.3(해초와 기타 해조의 조제품)으로 분류되며, 하위코드인 HS CODE 2008.99.31(조미 김)에 정확히 일치함

중국에서 조미 김에 부과하는 기본 세율은 90%이지만, 한국산 조미 김에 대해서는 특혜 관세율이 적용되어 13.50%가 부과됨

중국은 HS CODE 2008류에 해당하는 조제 식료품에 대해 관세 외에도 내국세로 17%를 부과하고 있음

표 3.3 중국 조미 김 HS CODE 분류 및 관세

| 국가 | HS CODE      | 품명   | 관세율           |
|----|--------------|--|---------------|
| 한국 | 2106         | 따로 분류되지 않은 조제 식료품  | -             |
|    | 2106.90      | 기타   |               |
|    | 2106.90.40   | 조제한 식용 해초류   |               |
|    | 2106.90.4010 | 김  |               |
|    | 2106.90.4090 | 기타   |               |
| 중국 | 2008         | 그 밖의 방법으로 조제하거나 보존처리한 과일·견과류와 그 밖의 식용에 적합한 식물의 부분(설탕이나 그 밖의 감미료나 주정을 첨가했는지에 상관없으며 따로 분류되지 않은 것으로 한정한다) | -             |
|    | 2008.99      | 기타   |               |
|    | 2008.99.3    | 해초와 기타 해조의 조제품   |               |
|    | 2008.99.31   | 조미 김   |               |
|    |              |  | 8%(기본세율)      |
|    |              |  | 13.50%(특혜관세율) |

출처 : 한국 관세청(www.customs.go.kr)

### 3. FTA 정보

#### 조미 김, 한·중 FTA 체결로 2034년 관세 철폐

HS CODE 2008은 한·중 FTA 체결 혜택을 받을 수 있는 것으로 파악됨. 관세 양허 유형은 세부 분류에 따라 상이하 며 협정 발효일을 시작으로 짧게는 10단계, 길게는 20단계에 걸쳐 매년 균등 철폐가 이루어 짐

HS CODE 2008에 해당하는 품목 중 ‘조미 김’ 을 제외한 세부 품목은 모두 협정 발효일을 시작으로 10단계에 걸쳐 관세가 균등 철폐되며 이행 10년차 1월 1일이 되면 무관세가 됨. 조미 김의 경우에만 20년 양허 유형에 속하며, 2034년 최종적으로 관세가 철폐됨

#### 중국 내 조미 김 부가가치세

증치세는 한국의 부가가치세와 동일한 개념으로 (CIF Value+수입 관세+소비세)\*증치세율에 의해 결정됨. 보통 수입 물품의 경우 13% 혹은 17%의 증치세가 부과되며, HS CODE 2008류의 경우 17%가 부과되고 있음

표 3.4 해초와 기타 해초의 조제품 한·중 FTA 양허유형

| HS CODE    | 품명   | 양허유형 | HS CODE    | 품명     | 양허유형 |
|------------|------|------|------------|--------|------|
| 2008.99.31 | 조미 김 | 20   | 2008.99.33 | 염장된 미역 | 10   |
| 2008.99.32 | 다시마  | 10   | 2008.99.39 | 기타     | 10   |

※ 양허유형 20은 FTA 이행 20년차에 관세율이 0%가 됨을 의미

표 3.5 한·중 FTA 관련 정보

|         |      |                               |
|---------|------|-------------------------------|
| 의의      |      | 중국 내 우리 이익 보호를 위한 제도적 기반 구축   |
| 추진현황    | 협상개시 | 2007년 3월 22일                  |
|         | 서명   | 2015년 11월 20일                 |
|         | 발효   | 2015년 12월 20일                 |
| 원산지 증명서 | 발급방식 | 기관발급                          |
|         | 발급자  | 중국(세관) 한국(세관, 상공회의소, 자유무역관리원) |
|         | 증명서식 | 국가별 증명서식                      |
|         | 유효기간 | 1년                            |

출처 : 한국 산업통상자원부-FTA(www.fta.go.kr)

## 4. 통관 및 검역 주의사항

### 가공식품, 중국 식품 안전 국가표준에 부합해야

중국으로 가공식품 수출 시, 식품첨가제 등 관련 제품 성분이 중국 식품 안전 국가표준에 부합해야 함. 이때 중국 국가질량감독검험검역총국(国家质量监督检验检疫总局)에서 실시하는 검역 및 제품 검사, 위생 검사를 거쳐야 함

검험검역총국의 심사 후 수입식품 위생 허가증이 발부되며, 해당 허가증이 위생 증명서와 동일하게 사용됨

중국 국가발전개혁위원회와 재정부의 「수출입 검사·검역 비용 방법」에 따르면 식품 검역비용은 400 위안을 초과하지 않으며, 상품검사비용으로 수출품 가격의 0.0045%가 부과됨

한편 중국에서 조미 김 검역 시 대장균 및 각종 균락<sup>2)</sup>, 무기 비소의 최대 허용치를 준수하여야 하며 최대 허용치 초과 시 통관이 거부될 수 있음

#### Interview Info

“가공식품 검역 시 미생물 함량에 관한 사항이 있으며, 상기 사항은 검사 보고서에서 확인할 수 있다.”

- 중국 인허가 대행업체 담당자  
Mr. Zheng과의 인터뷰 中, 2016. 06

“수입산 조미 김이 중국 내 식품 위생 검사를 통과한다면 통관이 거부될 일은 거의 없을 것이다.”

- 중국 수출입 대행업체 담당자  
Mr. Yan과의 인터뷰 中, 2016. 06

표 3.6 중국 김 제품 성분 및 식품첨가물 제한 규정

| 항목                                 | 기준치     |
|------------------------------------|---------|
| 균락총수(cfu/g)                        | ≤30.000 |
| 대장균군(MPN/100g)                     | ≤30     |
| 곰팡이균(cfu/g)                        | ≤300    |
| 병원균(살모넬라균, 장염비브리오균, 황색포도상구균, 시겔라균) | 검출 불허용  |
| 납(mg/kg)                           | ≤1.0    |
| 무기비소(As)                           | ≤1.5    |
| 메틸수은[건조 전 중량으로 계산](mg/kg)          | ≤0.5    |

출처 : 중국 국가질량감독검험검역총국(www.aqsiq.gov.cn)

2) 균락 : 격리된 한 개의 세균 또는 여러 세균의 무리에서 유래하여 배지상에 증식된 세균의 집합체 또는 무리. 집락(集落). 농촌, 진흥청 농업용어사전 발췌

## 4. 통관 및 검역 주의사항

### 균락총수 제한, 중국산 조미 김에도 엄격히 적용돼

중국의 조미 김 검역 시 대장균 및 각종 균락, 무기 비소의 최대 허용치는 30,000 cfu이며, 이는 중국산 조미 김에도 엄격히 적용되고 있음

중국식약품관리감독총국(CFDA, China Food and Drug Administration)의 검측불합격제품통보 자료를 통해 중국 기업의 김 제품이 균락총수 초과를 이유로 처벌 조치가 취해질 예정임을 밝혔음

처벌 대상인 중국 기업은 Nikou Sizhou(Shantou)社로, 균락총수가 표준규정의 92.3배인 2,800,000에 달하는 것으로 조사됨. 이에 따라 해당 중국 기업은 유통 현황에 따른 제품 회수 조치 등의 법적 처분에 따라야 하며, 조치 경과에 대하여 2016년 8월 31일 이전까지 CFDA에 보고하고 사회에 발표해야 함

위와 같이 중국산 조미 김을 대상으로도 엄격히 검역을 실시하고 있기 때문에, 중국으로의 조미 김 수출 시 위생검역 통과를 위한 준비를 철저히 해야 할 것으로 판단됨

#### 통보 공고 원문 및 번역문

深圳岁宝百货有限公司景田店销售的标称你口四洲(汕头)有限公司生产的四洲紫菜(原味), 菌落总数检出值为2,800,000 CFU/g。比标准规定(不超过30,000 CFU/g)高出92.3倍。

对上述抽检中发现的不合格产品, 生产企业所在地江苏、山东、湖北、广东、云南等省食品药品监管部门已责令企业查清产品流向, 召回不合格产品, 并分析原因进行整改; 经营单位所在地上海、浙江、湖北、广东等省(市)食品药品监管部门已要求有关单位立即采取下架等措施, 控制风险, 并依法予以查处。查处情况于2016年8月31日前报国家食品药品监督管理总局并向社会公布。

선전 모 백화점에서 판매 중인 Nikou Sizhou(Shantou)社 김 제품의 균락총수는 280만 cfu/g으로, 중국 표준규정의 92.3배에 해당하는 수치로 나타남

이상 불합격 제품에 대해, 제조기업 소재지가 장수·산둥·후베이·광둥·윈난 성(省)에 속하는 식약품감독부서에서는 제품 유통 현황을 파악한 후 판매 중인 제품을 회수함. 한편 제조 기업 소재지가 상하이·저장·후베이·광둥(도시)에 속할 경우 해당 지역 식약품감독부서에서는 해당 제조 기업이 판매 중인 제품을 회수해야 하고, 리스크에 대한 공제를 실시하는 등 법적 처분대로 행하여야 함. 해당 사항과 관련된 조사 진행 현황을 2016년 8월 31일 이전까지 CFDA에 보고한 후 사회에 발표해야 함

출처 : 중국 식약품관리감독총국(www.sfda.gov.cn)



## 5. 통관거부사례

### 김(해조류)

표 3.7 김 통관거부사례

|            |   |   |
|------------|---|---|
| 제품명        | 김   |  |
| 품목         | 해조류   |   |
| 국가         | 중국  |   |
| 통관 거부일자    | 2015년 12월   |   |
| HS 코드      | 2008.99.31  |   |
| 담당 검역소     | 광둥  |   |
| 물량         | 640.0kg   |   |
| 위반         | 균락총수 기준치 초과   |   |
| 조치상황       | 소각  |   |
| 관련법규<br>정보 | < GB 1963-2005 >에 의거<br>해조류의 균락총수 최대 허용치인 1g 당 30,000cfu를 초과함 |   |

출처 : 중국 국가표준관리위원회(www.sac.gov.cn)

표 3.8 김 통관거부사례

|            |   |   |
|------------|---|---|
| 제품명        | 김   |  |
| 품목         | 해조류   |   |
| 국가         | 중국  |   |
| 통관 거부일자    | 2015년 11월                                   |   |
| HS 코드      | 1905.90.00                                  |   |
| 담당 검역소     | 산둥  |   |
| 물량         | 17.6 kg                                     |   |
| 위반         | 비소 기준치 초과                                   |   |
| 조치상황       | 소각  |   |
| 관련법규<br>정보 | < GB 1643-2005 >에 의거<br>김에서 비소가 검출 되어서는 안 됨 |   |

출처 : 중국 국가표준관리위원회(www.sac.gov.cn)

## 6. 제출서류

### 통관신고서

: 물품의 수출, 수입 또는 반송을 신고하고 그 허가를 요청하는 서류임



### 中华人民共和国海关 进境旅客行李物品申报单

请先阅读背面的填写须知，然后在空格内填写文字信息或划“√”

|              |      |   |      |                                       |       |                          |               |                          |  |  |  |
|--------------|------|---|------|---------------------------------------|-------|--------------------------|---------------|--------------------------|--|--|--|
| 1. 姓名        | 拼音   | 1   |      |                                       |       |                          |               |                          |  |  |  |
|              | 中文正楷 | 1   |      |                                       |       |                          |               |                          |  |  |  |
| 2. 出生日期      |      | 2   |      | 年                                     |       | 月                        |               | 日                        |  |  |  |
| 3. 性别        | 男    | 3   |      | 女                                     |       |                          |               |                          |  |  |  |
| 4. 进出境证件号码   |      | 4   |      |                                       |       |                          |               |                          |  |  |  |
| 5. 国籍(地区)    | 中国   | <input type="checkbox"/> (香港 <input type="checkbox"/> 澳门 <input type="checkbox"/> 台湾 <input type="checkbox"/> ) |      |                                       |       |                          |               |                          |  |  |  |
|              | 外国   | 5   |      |                                       |       |                          |               |                          |  |  |  |
| 6. 进境事由      | 公务   | <input type="checkbox"/>  | 商务   | <input type="checkbox"/>              | 旅游    | <input type="checkbox"/> | 学习            | <input type="checkbox"/> |  |  |  |
|              | 定居   | <input type="checkbox"/>  | 探亲访友 | <input checked="" type="checkbox"/> 6 | 返回居住地 | <input type="checkbox"/> | 其他            | <input type="checkbox"/> |  |  |  |
| 7. 航班号/车次/船名 |      | 7   |      |                                       |       |                          | 8. 同行未满16周岁人数 | 8                        |  |  |  |

我(我们)携带(有):

|  |   |
|--|---|
| 9. (居民旅客)在境外获取的总值超过人民币5,000元的物品                            | 是 <input type="checkbox"/> 否 <input type="checkbox"/> |
| 10. (非居民旅客)和留在中国境内的总值超过人民币8,000元的物品                        | 是 <input type="checkbox"/> 否 <input type="checkbox"/> |
| 11. 超过1,500毫升酒精饮料(酒精含量12度以上),或超过400支香烟,或超过100支雪茄,或超过500克烟丝 | 是 <input type="checkbox"/> 否 <input type="checkbox"/> |
| 12. 超过20,000元人民币现钞,或超过折合5,000美元外币现钞                        | 是 <input type="checkbox"/> 否 <input type="checkbox"/> |
| 13. 动植物及其产品,微生物,生物制品,人体组织,血液及其制品                           | 是 <input type="checkbox"/> 否 <input type="checkbox"/> |
| 14. 无线电收发信机,通信保密机  | 是 <input type="checkbox"/> 否 <input type="checkbox"/> |
| 15. 中华人民共和国禁止和其它限制进境的物品                                    | 是 <input type="checkbox"/> 否 <input type="checkbox"/> |
| 16. 分离运输行李   | 是 <input type="checkbox"/> 否 <input type="checkbox"/> |
| 17. 货物,货样,广告品  | 是 <input type="checkbox"/> 否 <input type="checkbox"/> |

我已阅读本申报单背面所列事项,并保证所有申报属实。

携带有9-15项下物品的,请详细填写如下清单。

| 品名/币种 | 数量 | 金额 | 型号 | 海关批注 |
|-------|----|----|----|------|
|       |    |    |    |      |
|       |    |    |    |      |
|       |    |    |    |      |
|       |    |    |    |      |

旅客签名 \_\_\_\_\_ 年 \_\_\_\_ 月 \_\_\_\_ 日

## 6. 제출서류

### 검역신고서

: 중국 내 검역 및 제품 검사, 위생 검사를 위한 신고서로 신고자명, 연락처 정보 등을 기재하는 서류임



**中华人民共和国出入境检验检疫**  
**入境检疫申明卡**  
QUARANTINE DECLARATION FORM ON ENTRY  
Entry-Exit Inspection and Quarantine of the P. R. of China

① 姓名 HONG GIL DONG 性别 男 / 女 国籍 KOREA  
Name HONG GIL DONG Sex Male / Female Nationality KOREA

④ 证件号码 BS1234567 到达日期 2002.2.6 ⑤  
Passport No. BS1234567 Date of Arrival 2002.2.6

⑥ 来自国家或地区 BUSAN KOREA 交通工具名称号码 MA5043 ⑦  
From (country/region) BUSAN KOREA No. and Name of Conveyance MA5043

⑧ 在华联系地址 LAN SHENG HOTEL  
Contact Address in China LAN SHENG HOTEL

⑨ 请描述您在到达前4周内您到过的城市和国家  
Please describe the countries and cities (towns) where you stayed within 4 weeks before arrival BUSAN KOREA

1. 如您有以下症状或疾病, 请在项目前的□内划“√”  
Please mark “√” in the items of following symptoms or illness if you have any now

|   |   |
|---|---|
| <input type="checkbox"/> 发热 Fever             | <input type="checkbox"/> 腹泻 Diarrhoea                         |
| <input type="checkbox"/> 咳嗽 Cough             | <input type="checkbox"/> 呕吐 Vomiting                          |
| <input type="checkbox"/> 精神病 Mental psychosis | <input type="checkbox"/> 艾滋病(包括病毒携带者) AIDS (inc. HIV carrier) |
| <input type="checkbox"/> 性传播疾病 STD            | <input type="checkbox"/> 开放性肺结核 Active pulmonary tuberculosis |
| <input type="checkbox"/> 其他疾病 Other diseases  |   |

2. 如携带以下物品, 请在项目前的□内划“√”  
Please mark “√” in the items of following articles if you bring any of them

|   |   |
|---|---|
| <input type="checkbox"/> 动物 Animals                             | <input type="checkbox"/> 植物 Plants                          |
| <input type="checkbox"/> 动物产品 Animal products                   | <input type="checkbox"/> 植物繁殖材料 Plant propagating materials |
| <input type="checkbox"/> 动物尸体、标本 Animal carcasses and specimens | <input type="checkbox"/> 植物产品 Plant products                |
| <input type="checkbox"/> 生物制品 Biological products               | <input type="checkbox"/> 土壤 Soil                            |
| <input type="checkbox"/> 血液或血液制品 Blood or blood products        | <input type="checkbox"/> 废旧衣服 Waste clothing                |

我已阅知本申明卡所列事项, 并保证以上申报内容正确属实。  
I declare all the items given are true and correct.

⑩ 旅客签名 Signature of Passenger 홍길동

[46/2000.1.11]

## 6. 제출서류

### 검역신고 위탁서

: 수출입화물수화인의 위임을 받은 대리인이 검역신고를 수속함을 증명하기 위해 검험검역국에 제출하여야 하는 서류임

### 代理报检委托书

编号:

\_\_\_\_\_ 出入境检验检疫局:

本委托人(备案号/组织机构代码\_\_\_\_\_ )保证遵守国家有关检验检疫法律、法规的规定,保证所提供的委托报检事项真实、单货相符。否则,愿承担相关法律责任。具体委托情况如下:

本委托人将于\_\_\_\_\_年\_\_\_\_\_月间进口/出口如下货物:

|                 |  |               |  |
|-----------------|--|---------------|--|
| 品名              |  | HS 编码         |  |
| 数(重)量           |  | 包装情况          |  |
| 信用证/合同号         |  | 许可文件号         |  |
| 进口货物<br>收货单位及地址 |  | 进口货物提/<br>运单号 |  |
| 其他特殊要求          |  |               |  |

特委托\_\_\_\_\_ (代理报检注册登记号\_\_\_\_\_ ),  
代表本委托人办理上述货物的下列出入境检验检疫事宜:

1. 办理报检手续;
2. 代缴纳检验检疫费;
3. 联系和配合检验检疫机构实施检验检疫;
4. 领取检验检疫证单。
5. 其他与报检有关的相关事宜: \_\_\_\_\_

联系人: \_\_\_\_\_

联系电话: \_\_\_\_\_

本委托书有效期至\_\_\_\_\_年\_\_\_\_\_月\_\_\_\_\_日 委托人(加盖公章)  
年 月 日

#### 受托人确认声明

本企业完全接受本委托书。保证履行以下职责:

1. 对委托人提供的货物情况和单证的真实性、完整性进行核实;
2. 根据检验检疫有关法律法规规定办理上述货物的检验检疫事宜;
3. 及时将办结检验检疫手续的有关委托内容的单证、文件移交委托人或其指定的人员;
4. 如实告知委托人检验检疫部门对货物的后续检验检疫及监管要求。

如在委托事项中发生违法或违规行为,愿承担相关法律责任和行政责任。

联系人: \_\_\_\_\_

联系电话: \_\_\_\_\_

受托人(加盖公章)  
年 月 日

## 6. 제출서류

### 수입영수증

: 수입을 증명하는 영수증으로 화물명칭, HS CODE, 원산지, 중량 등의 정보가 기입되어 있음

### 出境货物报检单

报检单位 (加盖公章): 艾格进出口贸易公司

\* 编号 EC0000055

报检单位登记号: 32000083567 联系人: 张艾格

电话: 86-21-23501213

报检日期: 2011年 08 月 29 日

|  |                                       |   |      |  |                                  |               |     |
|--|---------------------------------------|---|------|--|----------------------------------|---------------|-----|
| 发货人  | (中文) 艾格进出口贸易公司                        |   |      |  |                                  |               |     |
|  | (外文) AIGE IMPORT & EXPORT COMPANY     |   |      |  |                                  |               |     |
| 收货人  | (中文) 日清进出口贸易公司                        |   |      |  |                                  |               |     |
|  | (外文) RIQING EXPORT AND IMPORT COMPANY |   |      |  |                                  |               |     |
| 货物名称 (中/外文)  |                                       | H.S. 编码   | 产地   | 数/重量   | 货物总值                             | 包装种类及数量       |     |
| 荔枝罐头<br>CANNED LITCHIS   |                                       | 2008991000  | 中国   | 1000 箱                                       | JPY 1200000                      | 1000 纸箱       |     |
| 运输工具名称号码   |                                       | TBA   | 贸易方式 | 一般贸易   | 货物存放地点                           | SHANGHAI, CH. |     |
| 合同号  | contract01                            |   | 信用证号 | 002/0000025                                  |                                  | 用途            |     |
| 发货日期   | 2011-08-29                            | 输往国家(地区)  | 日本   | 许可证/审批号                                      |                                  |               |     |
| 启运地  | 上海                                    | 到达口岸  | 名古屋  | 生产单位注册号                                      |                                  |               |     |
| 集装箱规格、数量及号码  |                                       | 20' CONTAINER X 1                                       |      |  |                                  |               |     |
| 合同、信用证订立的检验检疫条款或特殊要求   |                                       | 标记及号码   |      | 随附单据 (划“√”或补填)                               |                                  |               |     |
|  |                                       | CANNED LITCHIS<br>JAPAN<br>C/NO.1-1000<br>MADE IN CHINA |      | <input checked="" type="checkbox"/> 合同       | <input type="checkbox"/> 包装性能结果单 |               |     |
|  |                                       |   |      | <input checked="" type="checkbox"/> 信用证      | <input type="checkbox"/> 许可/审批文件 |               |     |
|  |                                       |   |      | <input checked="" type="checkbox"/> 发票       | <input type="checkbox"/>         |               |     |
|  |                                       |   |      | <input type="checkbox"/> 换证凭单                | <input type="checkbox"/>         |               |     |
|  |                                       |   |      | <input checked="" type="checkbox"/> 装箱单      | <input type="checkbox"/>         |               |     |
|  |                                       |   |      | <input type="checkbox"/> 厂检单                 | <input type="checkbox"/>         |               |     |
| 需要证单名称 (划“√”或补填)   |                                       |   |      | * 检验检疫费                                      |                                  |               |     |
| <input checked="" type="checkbox"/> 品质证书   | 1                                     | 正   | 3 副  | <input checked="" type="checkbox"/> 植物检验检疫证书 | 1                                | 正             | 3 副 |
| <input checked="" type="checkbox"/> 重量证书   | 1                                     | 正   | 3 副  | <input type="checkbox"/> 熏蒸/消毒证书             |                                  |               |     |
| <input checked="" type="checkbox"/> 数量证书   | 1                                     | 正   | 3 副  | <input type="checkbox"/> 出境货物换证凭单            |                                  |               |     |
| <input type="checkbox"/> 兽医卫生证书  | 1                                     | 正   | 3 副  | <input checked="" type="checkbox"/> 通关单      |                                  |               |     |
| <input checked="" type="checkbox"/> 健康证书   | 1                                     | 正   | 3 副  | <input type="checkbox"/>                     |                                  |               |     |
| <input type="checkbox"/> 卫生证书  |                                       | 正   | 副    | <input type="checkbox"/>                     |                                  |               |     |
| <input type="checkbox"/> 动物卫生证书  |                                       | 正   | 副    | <input type="checkbox"/>                     |                                  |               |     |
| 报检人郑重声明:<br>1. 本人被授权报检。<br>2. 上列填写内容正确属实, 货物无伪造或冒用他人的厂名、标志、认证标志, 并承担货物质量责任。<br><br>签名: 张艾格 |                                       |   |      | 领 取 证 单                                      |                                  |               |     |
|  |                                       |   |      | 日期   |                                  |               |     |
|  |                                       |   |      | 签名   |                                  |               |     |

注: 有“\*”号栏由出入境检验检疫机关填写

◆国家出入境检验检疫局制

[1-2 (2000.1.1)]



## 6. 제출서류

### 포장 명세서

: 포장 내 들어있는 상품의 목록을 기술한 서류로 수출업자가 수입업자 앞으로 작성함

装 箱 单  
CONTAINER LOAD PLAN

|  |  |   |  |  |  |   |  |
|--|--|---|--|--|--|---|--|
| 船名 ..... 航次<br>Ocean Vessel / Voy. No.:  |  | 收货地点<br>Place of Receipt:<br>□ 场 □ 站 □ 门<br>CY □ CFS □ Door |  | 集装箱号<br>Container No.:                 |  | 集装箱规格<br>Type of Container: 20 40               |  |
|  |  |   |  | 铅封号<br>Seal No.:                       |  | 所需温度<br>Refer. Temp. Required:<br>°F °C         |  |
| 船主<br>Owner:   |  | 1. 发货人<br>Shipper:  |  | 2. 收货人<br>Consignee:                   |  | 3. 通知<br>Notify:                                |  |
| 标志和号码<br>Marks & Numbers:  |  | 件数及包装种类<br>No. & Kind of Pkgs.:                             |  | 货名<br>Description of Goods:            |  | 重量(公斤)<br>Weight kg.:                           |  |
|  |  |   |  |  |  | 尺码(立方米)<br>Measurement Cu. M.:                  |  |
|  |  |   |  | 总件数<br>Total Number of Packages:       |  |   |  |
|  |  |   |  | 重量及尺码总计<br>Total Weight & Measurement: |  |   |  |
| 危险品要注明<br>In case of dangerous goods please enter the label classification and flash point of the goods. |  | 重新铅封号<br>New Seal No.:                                      |  | 开箱原因<br>Reason for Breaking seal:      |  | 日期<br>Date of Unloading:                        |  |
|  |  | 出口<br>Export:   |  | 接收人<br>Received by Drayman:            |  | 接收人<br>Received by CY:                          |  |
|  |  | 进口<br>Import:   |  | 接收人<br>Received by Drayman:            |  | 接收人<br>Received by CFS:                         |  |
|  |  |   |  | 装箱人<br>Packed by:                      |  | 发货人<br>Shipper/CFS:                             |  |
|  |  |   |  | 发货人<br>(Shipper/CFS):                  |  | 签署<br>Signed:                                   |  |
|  |  |   |  |  |  | 皮重<br>Tare weight:                              |  |
|  |  |   |  |  |  | 总毛重<br>Gross Weight:                            |  |
|  |  |   |  |  |  | 发货人或货运站留存<br>I. SHIPPER/CFS:<br>(1) 一式十份 此栏每份不同 |  |

## 6. 제출서류

### 원산지 증명서

: 수출 상품이 해당 산지에서 재배, 사육, 제조 또는 가공된 것임을 증명하는 문서임

|   |   |                 |   |               |  |               |   |               |   |                 |   |                 |   |                 |  |  |
|---|---|-----------------|---|---------------|--|---------------|---|---------------|---|-----------------|---|-----------------|---|-----------------|--|--|
| <p>1. Expéditeur (nom, adresse, pays) - Expéditeur (nom, adresse, pays)<br/>FRANCE</p>  | <p>N° 1010 97</p>   | <p>ORIGINAL</p> |   |               |  |               |   |               |   |                 |   |                 |   |                 |  |  |
| <p>2. Destinataire (nom, adresse, pays) - Destinataire (nom, adresse, pays)<br/>DAYSUN LOGISTICS (Beijing) LTD<br/>Mr. Jialuo XIAO<br/>3<sup>rd</sup> Floor of the cargo agent building<br/>N<sup>o</sup>1, Street 8 Airport logistics base<br/>Shunyi District<br/>Beijing - CHINA 101300</p>  | <p>COMMUNAUTÉ EUROPÉENNE<br/>EUROPEAN COMMUNITY<br/>التَّجَارَةُ الْعُرُوبِيَّةُ<br/>歐洲共同体<br/>EXPOSICIÓN COLECTIVA<br/>CERTIFICAT D'ORIGINE<br/>CERTIFICATE OF ORIGIN<br/>CERTIFICADO DE ORIGEN<br/>CERTIFICAT D'ORIGINE TOLAPA</p>  |                 |   |               |  |               |   |               |   |                 |   |                 |   |                 |  |  |
| <p>3. Informations relatives au transport (nature, destination)<br/>Produit d'origine Expédition directe 原產貨物 直接運送<br/>Sans opérations d'exportation (transit ou réexportation)</p>   | <p>1. Pays d'origine - Country of origin - País de origen<br/>التَّجَارَةُ الْعُرُوبِيَّةُ - Unión Europea</p> <p>Communauté européenne - France</p> <p>2. Numéro(s) d'origine - Origin number(s)<br/>1010-97- 0000 (1010) (0000) (9700)</p> <p>N° de facture - FA 091232</p> |                 |   |               |  |               |   |               |   |                 |   |                 |   |                 |  |  |
| <p>4. BT (marque, désignation, numéro, nombre et nature des unités) - Désignation des marchandises<br/>Avec indication (marque, désignation, numéro) des unités et description de poids<br/>BT de poids, marque, numéro, nombre et nature de la boîte / Designation de la marchandise<br/>الوزن والعلبة والعلامة والعدد والوصف والكمية والوحدة<br/>品名、商標、字號、包裝規格與數量、單位種類<br/>Expédition directe, réexportation directe, réexportation, réexportation après 1 ou plusieurs opérations de transit</p> <table border="1"> <tr> <td>1 - Château de La Grandeur, Arques Villages 2006, 750 ml, 600 bouteilles, 13,5 % alcool</td> <td>900 kgs bruts</td> </tr> <tr> <td>2 - Château Lapeyron Bordeaux, 2006, 1500 ml, 192 bouteilles, 13,5 % alcool</td> <td>300 kgs bruts</td> </tr> <tr> <td>3 - Château de Goug St Pierre, Muscadet, 2006, 750 ml, 240 bouteilles, 12 % alcool</td> <td>360 kgs bruts</td> </tr> <tr> <td>4 - Comg de Sévres, Muscadet, 2006, 750 ml, 240 bouteilles, 12 % alcool</td> <td>360 kgs bruts</td> </tr> <tr> <td>5 - Château Chapuis, Bordeaux AOC 2006, 750 ml, 2 400 bouteilles, 13,5 % alcool</td> <td>3 600 kgs bruts</td> </tr> <tr> <td>6 - Château Caillet de Rora, Bordeaux AOC 2010, 750 ml, 1 200 bouteilles, 13,5 % alcool</td> <td>1 800 kgs bruts</td> </tr> <tr> <td>7 - Château Aiken, Bordeaux AOC 2010, 750 ml, 1 300 bouteilles, 13,5 % alcool</td> <td>1 950 kgs bruts</td> </tr> </table> | 1 - Château de La Grandeur, Arques Villages 2006, 750 ml, 600 bouteilles, 13,5 % alcool   | 900 kgs bruts   | 2 - Château Lapeyron Bordeaux, 2006, 1500 ml, 192 bouteilles, 13,5 % alcool | 300 kgs bruts | 3 - Château de Goug St Pierre, Muscadet, 2006, 750 ml, 240 bouteilles, 12 % alcool | 360 kgs bruts | 4 - Comg de Sévres, Muscadet, 2006, 750 ml, 240 bouteilles, 12 % alcool | 360 kgs bruts | 5 - Château Chapuis, Bordeaux AOC 2006, 750 ml, 2 400 bouteilles, 13,5 % alcool | 3 600 kgs bruts | 6 - Château Caillet de Rora, Bordeaux AOC 2010, 750 ml, 1 200 bouteilles, 13,5 % alcool | 1 800 kgs bruts | 7 - Château Aiken, Bordeaux AOC 2010, 750 ml, 1 300 bouteilles, 13,5 % alcool | 1 950 kgs bruts | <p>7. Quantité (poids, nombre)<br/>Quantities (weight, number)</p> |  |
| 1 - Château de La Grandeur, Arques Villages 2006, 750 ml, 600 bouteilles, 13,5 % alcool   | 900 kgs bruts   |                 |   |               |  |               |   |               |   |                 |   |                 |   |                 |  |  |
| 2 - Château Lapeyron Bordeaux, 2006, 1500 ml, 192 bouteilles, 13,5 % alcool   | 300 kgs bruts   |                 |   |               |  |               |   |               |   |                 |   |                 |   |                 |  |  |
| 3 - Château de Goug St Pierre, Muscadet, 2006, 750 ml, 240 bouteilles, 12 % alcool  | 360 kgs bruts   |                 |   |               |  |               |   |               |   |                 |   |                 |   |                 |  |  |
| 4 - Comg de Sévres, Muscadet, 2006, 750 ml, 240 bouteilles, 12 % alcool   | 360 kgs bruts   |                 |   |               |  |               |   |               |   |                 |   |                 |   |                 |  |  |
| 5 - Château Chapuis, Bordeaux AOC 2006, 750 ml, 2 400 bouteilles, 13,5 % alcool   | 3 600 kgs bruts   |                 |   |               |  |               |   |               |   |                 |   |                 |   |                 |  |  |
| 6 - Château Caillet de Rora, Bordeaux AOC 2010, 750 ml, 1 200 bouteilles, 13,5 % alcool   | 1 800 kgs bruts   |                 |   |               |  |               |   |               |   |                 |   |                 |   |                 |  |  |
| 7 - Château Aiken, Bordeaux AOC 2010, 750 ml, 1 300 bouteilles, 13,5 % alcool   | 1 950 kgs bruts   |                 |   |               |  |               |   |               |   |                 |   |                 |   |                 |  |  |
| <p>5. L'unité commerciale certifiée que les marchandises désignées ci-dessus ont été originaires du pays figurant dans la case 1° 3<br/>The commercial unit(s) certifies that the goods designated above originate in the country shown in box 1° 3<br/>LA UNIDAD COMERCIAL CERTIFICA QUE LAS MERCANCIAS DESIGNADAS SON ORIGINARIAS DEL PAÍS INDICADO EN LA CELLA 1° 3<br/>الوحدة التجارية المعتمدة تؤكد أن البضائع المذكورة أعلاه مستوردة من البلد رقم 1° 3<br/>數量單位與品名標記上證明該貨物產自第3格內所填之國家</p>   |   |                 |   |               |  |               |   |               |   |                 |   |                 |   |                 |  |  |
| <p>6. L'unité commerciale certifiée que les marchandises désignées ci-dessus ont été originaires du pays figurant dans la case 1° 3<br/>The commercial unit(s) certifies that the goods designated above originate in the country shown in box 1° 3<br/>LA UNIDAD COMERCIAL CERTIFICA QUE LAS MERCANCIAS DESIGNADAS SON ORIGINARIAS DEL PAÍS INDICADO EN LA CELLA 1° 3<br/>الوحدة التجارية المعتمدة تؤكد أن البضائع المذكورة أعلاه مستوردة من البلد رقم 1° 3<br/>數量單位與品名標記上證明該貨物產自第3格內所填之國家</p> <p>1010 97<br/>3 1 FEB 2011</p> <p>1010 97<br/>3 1 FEB 2011</p>   |   |                 |   |               |  |               |   |               |   |                 |   |                 |   |                 |  |  |
| <p>1010 97 - CHAMBRE DE COMMERCE ET D'INDUSTRIE DE PARIS<br/>Si vous souhaitez de connaître le Contenu de l'unité commerciale</p> <p>N° 062992460</p>   |   |                 |   |               |  |               |   |               |   |                 |   |                 |   |                 |  |  |



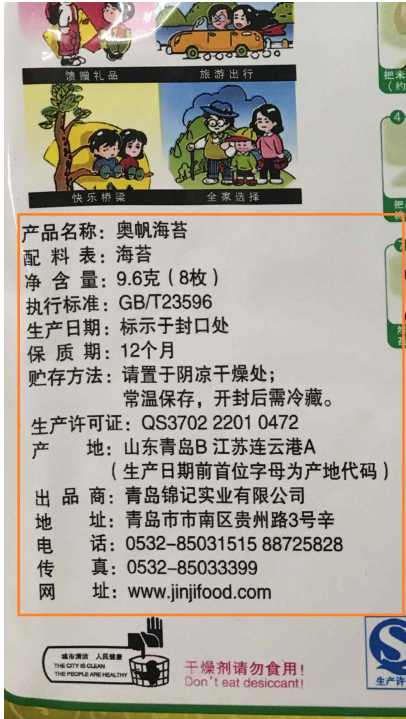


## IV. 라벨링 정보

1. 라벨 표기 사항
2. 라벨링 예시

# 라벨링 정보 OVERVIEW

## □ 조미 김 라벨링 필수 표기사항



- 제품명 또는 설명
- 구성성분
- 순 중량
- ▶ • 제조자, 수입자, 유통자 등의 상호 및 주소
- 원산지
- 생산일, 유통기한

출처 : 현지방문조사(중국 AEON, Carrefour, INZONE, 2016.07)

출처: 중국 국가질량감독검험검역총국 (www.aqsiq.gov.cn)

## □ 조미 김 라벨링 표기사항 상세

| 항목                         | 설명   |
|----------------------------|--|
| 표기 언어                      | 중국어 간체자, 외국어 병기 가능   |
| 글자 크기                      | 표장용기의 표면적이 35cm <sup>2</sup> 보다 큰 경우, 문자, 부호, 숫자의 높이가 1.8mm 이상 |
| 제품명 또는 설명                  | 식품의 속성을 반영하는 명확한 명칭 표시   |
| 구성 성분                      | 제품을 구성하는 모든 성분 기록  |
| 순 중량                       | 순 중량 및 소포장 식품 개수 함께 기재   |
| 제조사, 수입업체, 유통업체 등의 상호 및 주소 | 중국 내 수입자, 유통자, 대리인 등은 상호 및 주소, 연락처 정보                          |
| 원산지                        | 원산지 국가명 반드시 기재   |
| 생산일, 유통기한                  | 국가표준 규정 또는 년, 월, 일 순으로 표기                                      |

# 1. 라벨 표기사항

## 라벨 표기 시 유의사항

- 문자, 숫자, 부호 등의 글자 크기는 1.8mm 이하에서는 안 됨
- 모든 외국어는 한자보다 커서는 안 됨

- 중국 상하이 수출입검역국 담당자 Ms. Zhao와의 인터뷰 중, 2016. 06

## 중문으로 제작된 라벨 필수

중국으로 수입되는 모든 가공식품은 2011년 발효된 수입 포장식품 라벨관리시스템 규정에 따르도록 되어 있음. 라벨은 반드시 중국어 간체자로 기록되어야 하며 외국어 병기가 가능하지만 한자와 상응 관계가 있어야 함

## 스티커 부착 금지, 인쇄 포장 필수

기존에는 스티커 라벨 부착도 허용되어 왔으나, 2012년부터는 개정된 규정에 따라 중문 라벨 스티커 부착을 금지하고 있어 제품 포장 시 반드시 중문으로 라벨을 인쇄하여야 함

### 포장식품 라벨 표기사항

- 제품명, 규격, 함량, 생산일자
- 영양성분 혹은 원료배합표
- 생산/수입/유통사 혹은 그 대리인의 상호 및 주소, 생산지, 연락처 정보
- 유통기한
- 생산업체가 적용한 제품표준번호
- 보관방법
- 식품 첨가물과 국가표준통용명칭
- 식품생산허가증 번호(생산허가증이 필요한 경우)
- 기타 라벨 혹은 상품 포장 위에 표기하고자 하는 인증 및 유기농식품 등의 사항은 관련 자료 및 번역물을 제출해야 함

출처 : 중국 국가질량감독검험검역총국 (www.aqsiq.gov.cn)

표 4.1 중국 라벨 표기사항 상세

| 항목 | 설명                       |  |
|----|--------------------------|--|
| 1  | 표기 언어                    | 중국어 간체자, 외국어 병기 가능하지만 한자와 상응관계가 있어야 함                                    |
| 2  | 글자 크기                    | 표장용기의 표면적이 35cm <sup>2</sup> 보다 큰 경우, 문자, 부호, 숫자의 높이가 1.8mm 이상           |
| 3  | 제품명 또는 설명                | 식품의 속성을 반영하는 명확한 명칭 표시   |
| 4  | 구성 성분                    | 제품을 구성하는 모든 성분 기록. 형태가 바뀐 성분 및 식품첨가제도 모두 포함하여 표기                         |
| 5  | 순 중량                     | 동일 포장 내 여러 소포장 식품이 들어있을 경우 순 중량 및 소포장 식품 개수도 함께 기재. 순 중량 이외에 고형물의 함량도 표기 |
| 6  | 제조사, 수입자, 유통자 등의 상호 및 주소 | 중국 내 수입자, 유통자, 대리인 등은 상호 및 주소, 연락처 정보 기재                                 |
| 7  | 원산지                      | 원산지 국가명 반드시 기재(중화인민공화국 수출입화물원산지조례 기준)                                    |
| 8  | 생산일, 유통기한                | 국가표준 규정 또는 년, 월, 일 순으로 표기. 유통기한 또한 잘 드러나는 곳에 표기                          |
| 9  | 기타                       | 중문 주의사항 또는 경고 마크를 표기하지 않을 경우 벌금 부과                                       |

출처 : 중국 국가질량감독검험검역총국 (www.aqsiq.gov.cn)

## 2. 라벨링 예시

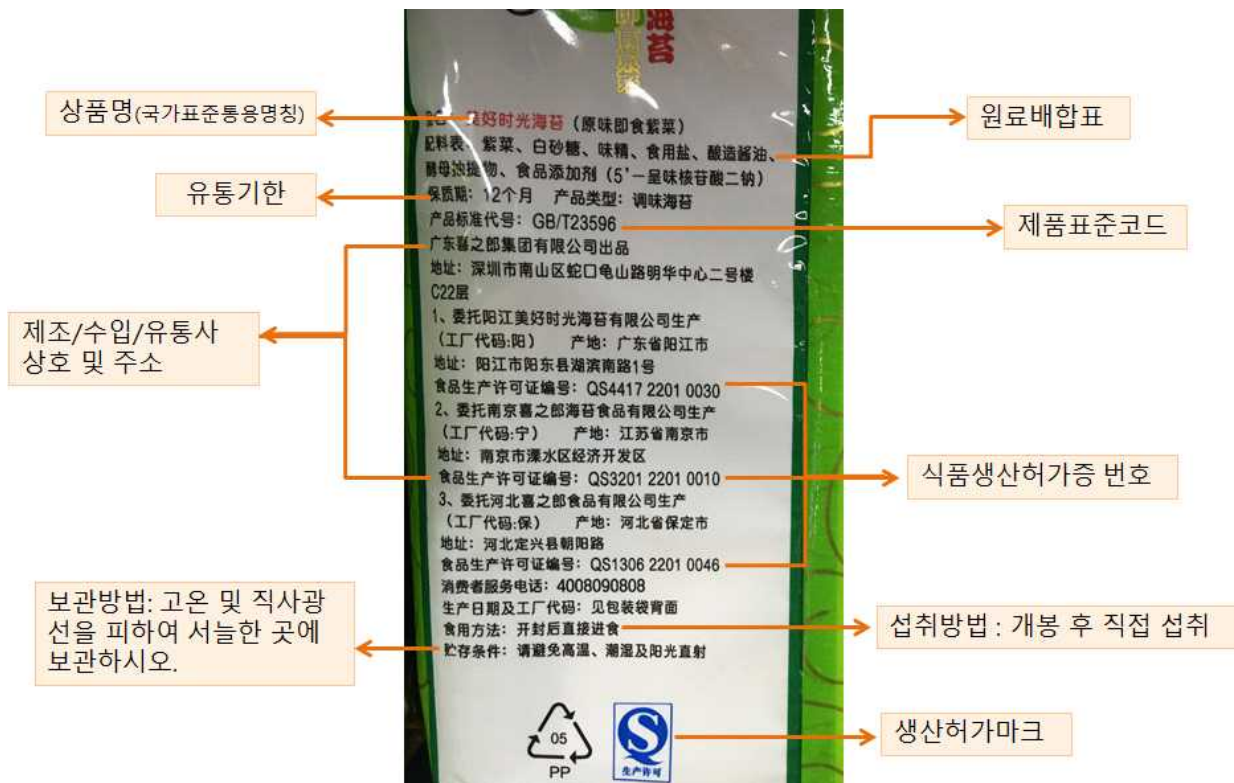
전면



제품명

- 중문 표기

후면



출처 : 현지방문조사(중국 AEON, Carrefour, INZONE, 2016.07)

※ 참고 문헌

---

|                      |                |       |
|----------------------|----------------|-------|
| 1. 2015 중국 소매시장 정보   | SK증권           | 2015. |
| 2. 중국 식품통관 절차 및 유의사항 | 주상하이 대한민국 총영사관 | 2014. |

---

※ 참고 사이트

---

|                                    |  |
|------------------------------------|--|
| 1. AEON                            | <a href="http://www.aeonchina.com.cn">www.aeonchina.com.cn</a>           |
| 2. Carrefour                       | <a href="http://www.carrefour.com/cn">www.carrefour.com/cn</a>           |
| 3. TESCO                           | <a href="http://www.cn.tesco.com">www.cn.tesco.com</a>                   |
| 4. Canadean Intelligence           | <a href="http://intelligence.canadean.com">intelligence.canadean.com</a> |
| 5. The Economist Intelligence Unit | <a href="http://www.eiu.com">www.eiu.com</a>                             |
| 6. Avention                        | <a href="http://www.vention.com">www.vention.com</a>                     |
| 7. 한국 관세청                          | <a href="http://www.customs.go.kr">www.customs.go.kr</a>                 |
| 8. 중국 해관총서                         | <a href="http://www.customs.gov.cn">www.customs.gov.cn</a>               |
| 9. 중국 국가질량감독검험검역총국                 | <a href="http://www.aqsiq.gov.cn">www.aqsiq.gov.cn</a>                   |
| 10. 한국 산업통상자원부-FTA                 | <a href="http://www.fta.go.kr">www.fta.go.kr</a>                         |
| 11. 중국 국가품질인증센터                    | <a href="http://www.cqc.com.cn">www.cqc.com.cn</a>                       |
| 12. 통합무역정보서비스                      | <a href="http://www.tradenavi.or.kr">www.tradenavi.or.kr</a>             |
| 13. 중국 국가표준관리위원회                   | <a href="http://www.sac.gov.cn">www.sac.gov.cn</a>                       |

---

보고서 작성 (주)EC21

발행처 한국농수산물유통공사

520-350, 전라남도 나주시 문화로 227

061) 931-0877 [www.at.or.kr](http://www.at.or.kr)

Copyright 2016 Korea Agro-Fisheries&Food Trade Corp. All Right Reserved. Printed in Korea.