



# MINI Market Report

국가	필리핀
제품	김말이 등 가공식품

주관사 : aT 한국농수산물유통공사

## CONTENTS

<b>I. 필리핀 마케팅 방안</b> .....	<b>1</b>
1. 현지 시장 특징 .....	1
2. 현지 시장 진출 TIP .....	2
<b>II. 필리핀 시장 정보</b> .....	<b>3</b>
1. 김말이류 수입추이 .....	3
2. 냉동식품 시장동향 .....	5
3. 소비 및 식문화 트렌드 .....	8
<b>III. 필리핀 가격 정보</b> .....	<b>15</b>
<b>IV. 필리핀 유통 정보</b> .....	<b>20</b>
1. 식품 유통경로 .....	20
2. 식품 유통채널 .....	22
<b>V. 필리핀 통관 정보</b> .....	<b>26</b>
1. 관세 현황 .....	26
2. 통관절차 .....	31
3. 통관 유의사항 .....	32
<b>VI. 필리핀 검역 정보</b> .....	<b>34</b>
<b>VII. 필리핀 라벨링 정보</b> .....	<b>41</b>
<b>VIII. 필리핀 바이어 정보</b> .....	<b>43</b>

---

---

※ 참고자료

# I 필리핀 마케팅 방안

## 1. 현지 시장 특징

### □ 냉동식품 시장 성장세 구가

- 2013년 약 61억 9만 달러 규모의 시장규모를 형성하고 있으며, 최근 3년간 연평균성장률은 5%로 집계되었음

### □ 패스트 & 이지푸드 수요 증가

- 맛별이 가정과 패스트푸드 확산 등 맛별이 가정과 패스트푸드 확산 등 환경변화로 퇴근길에 조리음식을 구매해 집으로 가는 사람들이 多
- 특히 베트남의 현대화는 현지인들에게 강도 높은 업무환경을 조성하였으며, 이러한 환경이 패스트 & 이지푸드(빠르고 구하기 쉬운 음식)에 대한 수요창출에 기인하였음

### □ 한국 식품 유통 多

- 필리핀은 동남아 국가들 중 우리 교민 및 관광객이 가장 많은 곳으로, 많은 한국식품이 한인마켓으로 유통되고 있음
- 한국 수입상은 주로 자사의 슈퍼마켓 체인 및 한국 슈퍼마켓으로 한국식품을 납품하고 있으며, 중국계 필리핀 업체가 주로 한국식품을 현지 로컬마켓(대형유통업체)에 유통

### □ 시장 경쟁 치열

- 필리핀은 다국적 기업의 현지 생산 가공식품이 시장의 대부분을 점유하고 있어 제품 간 경쟁이 치열

---

## 2. 현지 시장 진출 TIP

### □ 적극적인 제품 홍보 필요

- 현지에서 판매되는 냉동 가공식품 판매현황을 감안할 때, 사용원이 판매하고자 하는 제품과 유사한 제품을 찾아보기가 힘들었음
- 이에 따라, 생소한 김말이, 전류 제품에 대해 현지 인지도를 제고하기 위한 홍보활동이 필요할 것임

### □ 온라인 홍보마케팅 주효

- 필리핀은 40세 이하 인구가 80%인 특성으로 인해 20~40대 주요 소비자들의 온라인 노출빈도가 높음
- 이에 따라, 온라인을 통한 제품 홍보 및 마케팅을 전개할 경우 효과가 높을 것으로 예상되고 있음

### □ 현지 소비자들의 소득 수준에 맞는 소형 패키지 제품 개발 고려

- 현지 소비자들은 대용량 제품 구매를 통한 가격할인보다는 개당 가격이 다소 높더라도 소용량 패키지 상품을 더 선호
- 이는 소득이 낮아 볼륨이 큰 상품을 구매할 경우 다른 상품에 대한 구매여력이 부족해지기 때문인데, 현지에 진출한 다국적 기업들은 상품 패키지를 다양화 해 유통 채널별로 특화해서 판매

## II 필리핀 시장 정보

### 1. 김말이류 수입추이

□ 김말이의 HS CODE는 「1902.30.9000」로 파악되었음

< 김말이의 HS코드 >

HS코드명			품 명 [필리핀(2013년)]
			한 글
1902			파스타[조리한 것인지 또는 육(肉)이나 그 밖의 물품으로 속을 채운 것인지에 상관없으며 스파게티·마카로니·누들·라자니아(lasagne)·뇨키(gnocchi)·라비올리(ravioli)·카넬로니(cannelloni) 등과 같이 그 밖의 방법으로 조제한 것을 포함한다]와 쿠스쿠스(couscous)(조제한 것인지에 상관없다)
1902	20		속을 채운 파스타 <조리한 것인지, 기타의 방법으로 조제한 것인지의 여부를 불문한다>
<b>1902</b>	<b>30</b>	<b>90</b>	<b>기타</b>

출처 : 관세청 (www.customs.go.kr)

□ 필리핀 수입 동향

- 「HS CODE 1902.30.90」에 대해, 필리핀은 2013년 11,660,288 달러를 수입하였으며 이는 전년 대비 18% 가량 감소한 수치임
- 필리핀의 주요 수입국에는 인도네시아, 아랍에미레이트, 한국, 중국, 일본 등이 있음
- 필리핀의 최대 수입국은 인도네시아로 2013년 548만 7,141 달러를 수입한 것으로 집계되었음
- 필리핀은 2013년 한국으로부터 150만 2,294 달러를 수입하였으며 이는 전년 대비 170% 급증한 수치임

< 필리핀수입 통계 >

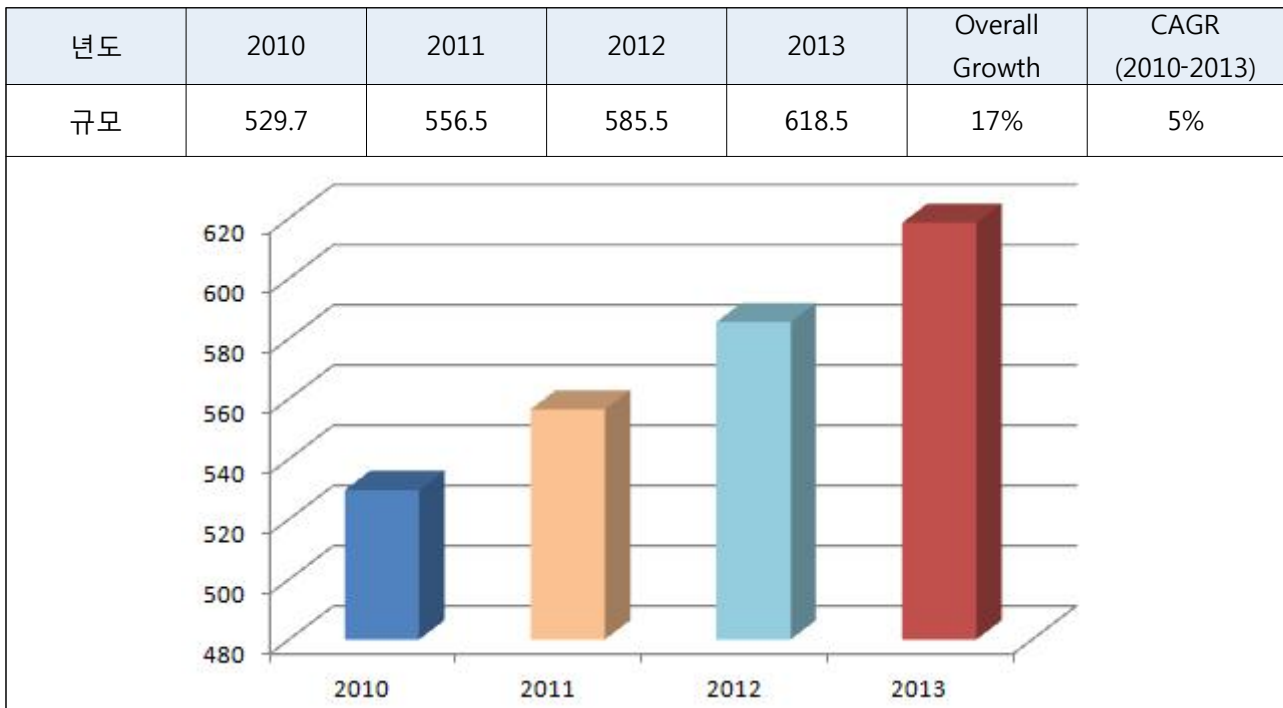
Philippines Import Statistics						
Commodity: 190230, Pasta, Prepared, Nesoi						
Calendar Year: 2012 - 2013						
Partner Country	United States Dollars		% Share		% Change 2013/2012	
	2012	2013	2012	2013		
World	14,130,939	11,660,288	100.00	100.00	- 17.48	
1 Indonesia	8,313,779	5,487,141	58.83	47.06	- 34.00	
2 United Arab Emirates	2,637,092	2,297,166	18.66	19.70	- 12.89	
<b>3 Korea South</b>	<b>554,122</b>	<b>1,502,294</b>	<b>3.92</b>	<b>12.88</b>	<b>171.11</b>	
4 China	477,363	705,650	3.38	6.05	47.82	
5 Japan	396,692	424,026	2.81	3.64	6.89	
6 Italy	303,795	299,960	2.15	2.57	- 1.26	
7 Costa Rica	172,218	196,034	1.22	1.68	13.83	
8 Vietnam	13,928	156,787	0.10	1.34	1025.70	
9 Taiwan	199,494	139,270	1.41	1.19	- 30.19	
10 United States	251,174	121,506	1.78	1.04	- 51.62	

출처 : GTA (<http://www.tradestatistics.com/gta/>)

## 2. 냉동식품 시장동향

### □ 시장 규모

(단위 : Millions of Us Dollars)



출처 : www.datamonitor.com

- 2013년 약 61억 9만 달러 규모의 시장을 형성하고 있으며, 연평균성장률은 5%로 집계되었음

### □ 기업 점유율

Company	2010	2011	2012	2013
San Miguel Corporation	13%	12%	12%	12%
JBS S.A.	5%	5%	5%	5%
CDO-Foodsphere,Inc.	4%	4%	4%	3%
Mccain Foods Limited	1%	1%	1%	1%
Other	77%	78%	79%	79%

출처 : www.datamonitor.com



- 2010년부터 2013년 까지 「San Miguel Corporation」社は 약 12% 기업점유율을 보이며 필리핀 내 냉동식품 기업점유율 1위를 기록함
- 2위는 「JBS S.A」社로 2010년부터 13년까지 약 5% 필리핀 내 냉동식품 기업점유율을 보이고 있음
- 3위는 「CDO-Foodsphere,Inc.」社로 약 4%의 필리핀 내 냉동식품 기업점유율을 보이고 있음
- 「McCain Foods Limited」社は 1%로 필리핀 내 냉동식품 기업점유율 4위를 기록하고있음

□ 브랜드 점유율

Company	Brand	2010	2011	2012	2013
San Miguel Corporation		13%	12%	12%	12%
	Overall	10%	10%	10%	10%
	Primo D'Italia	2%	3%	3%	3%
	Magnolia	0%	0%	0%	0%
JBS S.A.		5%	5%	5%	5%
	Overall	4%	4%	3%	3%
	Swift	1%	1%	1%	1%
CDO-Foodsphere,Inc.		4%	4%	4%	3%
	Overall	4%	4%	4%	3%
McCain Foods Limited		1%	1%	1%	1%
Other		77%	78%	79%	79%
	Other	77%	78%	79%	79%

출처 : www.datamonitor.com

- 「San Miguel Corporation」社の 주요 브랜드로는 Primo D'Italia와 Magnolia가 있으며 약 12~13%의 브랜드 점유율을 기록하고 있음

- 「JBS S.A」社의 주요 브랜드로는 swift로 약 5% 브랜드 점유율을 기록하고 있음

□ 유통 점유율

Channel	2011	2012	2013
Supermarkets / hypermarkets	64%	64%	65%
Independent Retailers	18%	18%	18%
Convenience Stores	9%	9%	9%
Specialist Retailers	7%	7%	7%
Service Stations	1%	1%	1%

출처 : www.datamonitor.com

- 냉동식품이 가장 많이 유통되고 있는 곳은 「Supermarkets / hypermarkets」로 2013년 65%를 점유하고 있음
- 두 번째로 많이 유통되는 곳은 「Independent Retailers」로, 2013년 약 18%를 점유하고 있음
- 「Convenience Stores」는 9%, 「Specialist Retailers」 7%, 「Service Stations」 1%로 조사되었음

□ 소비연령

나이 \ 년도	2010	2011	2012
0-14	23%	23%	23%
15-24	21%	21%	21%
25-34	20%	20%	20%
35-44	17%	17%	17%
45-54	11%	11%	11%

55+	9%	9%	9%
-----	----	----	----

출처 : www.datamonitor.com

- 냉동식품을 가장 많이 소비하는 연령층은 0-14세 층으로 나타났고, 2012년 23%의 소비율을 보임. 연령이 증가할수록 소비율이 낮아짐
- 두 번째로 냉동식품을 많이 소비하는 층은 15-24세 층으로, 2012년 21% 소비율을 보임
- 25-34세층은 20%, 35-44세층은 17%, 45-54세층은 11%, 55세 이상에서는 9% 소비율을 보임

### 3. 소비 및 식문화 트렌드

#### □ 필리핀 현지 소비 성향

- 필리핀은 민간 소비가 국내총생산(GDP)의 70%를 차지할 정도로 소비 활동이 왕성한 국가 중 하나
  - 빈곤층이 많음에도 불구하고 고급 쇼핑몰이 곳곳에 있으며 중소 도시에도 쇼핑몰이 많이 개설되어 있음
  - 다소 기형적인 소비 중심의 경제 구조를 떠받치고 있는 것이 바로 해외 노동자들이 송금하는 돈으로 해외 근로자의 송금액은 필리핀 GDP의 14%를 차지하고 있음
  - 해외에서 일하는 필리핀 노동자수는 1,000만 명으로 추산되고 있음
- 총 지출의 37%를 식품소비에 사용(주거지 22%, 교통 8% 등), 필리핀 소비자들은 과시욕이 강하고 입소문을 통한 홍보가 쉬운 편
- 영어사용으로 인해 수입제품이 익숙한 시장이며 호기심이 많아 새로운 제품 시도에 대해 긍정적이며 이벤트에도 적극적으로 참여하는 편임
- 필리핀에서는 여성들의 권위가 높아, 여성들이 좋아하는 식품, 장소 등이 성행 함.

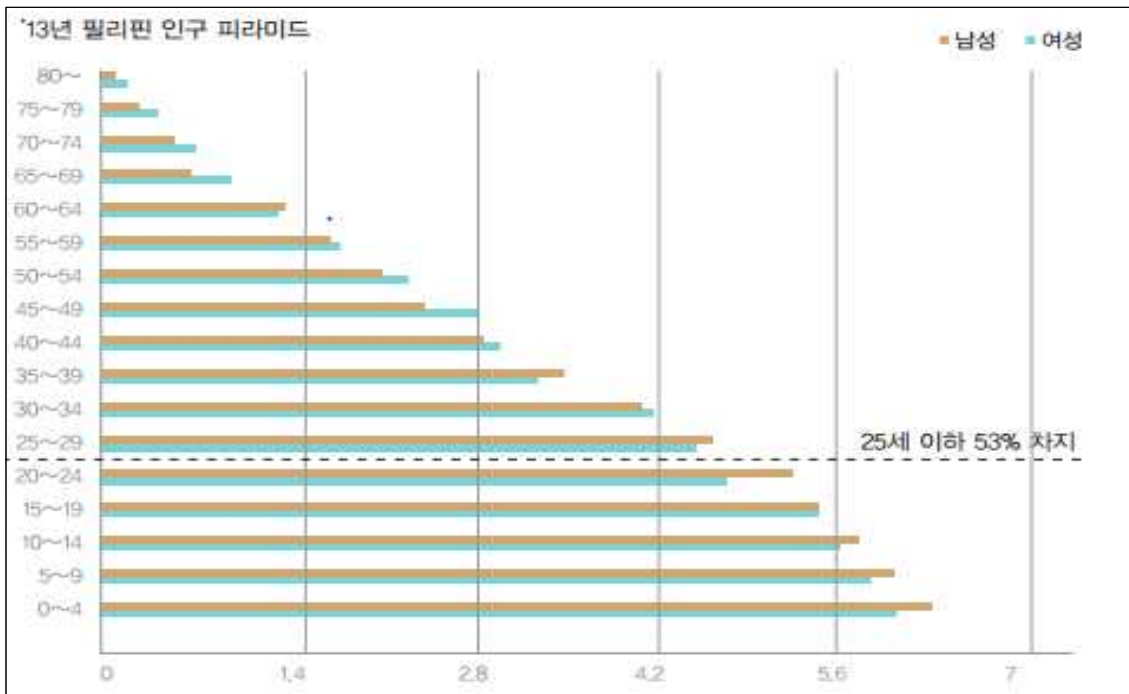
필리핀에서 여성의 취향을 꼭 존중해야함

- 패스트 & 이지푸드 수요 증가 추세

- 맛벌이 가정과 패스트푸드 확산 등 맛벌이 가정과 패스트푸드 확산 등 환경변화로 퇴근길에 조리음식을 구매해 집으로 가는 사람들이 多
- 이는 라이프스타일의 변화에서 비롯되기도 하지만 길거리에서 음식을 사는 것이 집에서 조리하는 것보다 저렴하고 가정 내에서 조리시 연료비에 부담이 되기 때문인 것으로 조사됨
- 필리핀 사회의 현대화는 현지인들에게 강도 높은 업무환경을 조성하였으며, 이러한 환경이 패스트 & 이지푸드(빠르고 구하기 쉬운 음식)에 대한 수요창출에 기인하였음

- 인구의 53%가 25세 미만인 「젊은 국가」

< 2013년도 필리핀 인구 피라미드 >



출처 : KATI (www.kati.net)

---

- Wellbeing & Healthy 트렌드

- 전 세계적인 웰빙 트렌드의 영향은 패스트 & 이지푸드 식품을 소비하는 현지 트렌드에도 영향을 미쳤으며, 필리핀의 슈퍼마켓과 하이퍼마켓에서 판매하는 제품 구성에도 영향을 줌
- 최근 현지 소비자들의 건강에 대한 인식이 높아짐에 따라 소매유통체인들은 「건강」, 「웰빙」, 「유기농」, 「미식」이라는 큰 카테고리 안에서 식품유통의 새로운 분야를 탄생시킴 이러한 소비트렌드로 인하여 슈퍼마켓과 하이퍼마켓은 기존의 재래시장보다 점점 선호하는 쇼핑장소가 되고 있는데, 이는 식품의 품질과 안전에 대한 소비자들의 우려가 높아진데다, 슈퍼마켓과 하이퍼마켓이 재래시장보다 쇼핑하기에 좋은 환경을 제공하기 때문인 것으로 분석됨
- SM이나 Rustans 같은 하이퍼마켓/슈퍼마켓들은 친환경적인 소비행동전파와 천연/유기농 제품의 확대를 위해 노력하고 있음

□ 식문화 트렌드

- 「달고」, 「맵고」, 「짜고」 그리고 「신맛」 나는 수입식품 인기


- 현지 식문화 특성상 달고, 맵고, 짜고, 신맛이 나는 자극적인 식품을 좋아하며, 와인, 치즈, 우유, 초콜릿, 스낵류 등이 인기가 많고, 상류층을 중심으로 천연/유기농 식품 등도 소비가 증가하고 있음

- 유기농식품에 대한 호응은 아직 낮은 편

- 웰빙 트렌드의 영향에도 불구하고 여전히 유기농식품에 관한 필리핀 소비자들의 관심은 상대적으로 낮은 편인데, 이는 대다수 현지 소비자들의 소득수준 및 소비패턴이 아직은 신선 유기농 제품을 선택할 수준이 아니며, 건강한 생활의 혜택을 알고 있는 그룹들은 소수의 외국인 그룹이기 때문임
- 필리핀 정부의 관심 증대로 최근 수년 사이에 유기농 경작이 발달하기 시작했으며, 2012년 당시 제안된 국가 소비 프로그램 NEP(필리핀 내 유기농산물 재배 진흥 목적)에 대해 상당한 호응도 있었음

- 유기농식품은 주로 주말 재래시장에서 판매되고 있으며, 독립적 중소규모 생산자들은 주말 유기농 시장을 조직하여 마닐라와 주변 주요 도시들의 중상위 소득층을 공략 중임
- 필리핀인들은 식품을 손쉽게 구입할만한(affordable) 저렴한 제품이어야 하고, 자주 먹는 습성이 있으며 하루 종일 스낵제품류를 먹는 경향이 있음
- 가족 수가 많은 필리핀 소비자들에게 45그램 분말주스나 작은 막대형 방향제, 일회용 포장 등은 적합하지 않아 보이지만 의외로 작은 포장 제품이 더 잘 팔림
- 소포장 제품은 적은 금액으로도 구입 가능하므로 적은 예산을 쪼개서 생활해야 하는 저소득층에는 가게를 꾸려 가는데 적합하기 때문
- 따라서 가능하면 포장단위를 좀 더 낮추어 소매단가를 낮추면 좋음. 주민들의 사정을 잘 아는 동네의 구멍가게에서는 이런 소포장 제품들을 심지어 외상으로라도 팔기도 함
- 반면, 중간 이상의 계층은 구매력이 있으므로 실질적으로 저렴한 대용량 제품과 대량구매를 선호
- 브랜드충성도 낮고 판촉물 선호
  - 새로운 브랜드와 개량된 제품들이 계속 쏟아져 나오므로 브랜드에 대한 충성보다는 저렴하고 무료 판촉물을 제공하는 제품을 선호
  - 또한 특히 식품의 경우 원하는 브랜드 재고가 매장에 없으면 다른 브랜드를 구입하는 성향이 있음
  - 저렴한 제품을 선호하므로 정기적으로 쇼핑몰을 방문하여 가격을 조사
  - 제품 2~3개를 묶어 할인된 가격으로 판매하는 것도 좋은 반응을 얻기 쉬움
- 이민족의 영향으로 지역마다 식생활에 차이

< 지역마다 식생활에 차이 >

<p>① 북부지역</p> <ul style="list-style-type: none"> <li>- 아열대 지역이며, 어업이 발달해 또한 발달해 식재료가 풍부함</li> <li>- 주로 생선이나 새우 젓갈을 음식에 많이 사용하므로, 타지역 음식보다 감칠맛이 남</li> </ul>	
<p>② 중부지역</p> <ul style="list-style-type: none"> <li>- 도시지역으로, 오랜 기간 스페인 및 미국의 영향을 받아 서양음식을 선호하는 편임</li> <li>- 단맛을 좋아하는 현지인들의 입맛을 고려하여 피자, 스파게티 등 패스트 푸드도 타 지역에 비해 비교적 단맛이 강함</li> </ul>	
<p>③ 남부지역</p> <ul style="list-style-type: none"> <li>- 주변 동남아시아의 영향을 받아 음식에 향신료를 많이 사용하는 편임</li> <li>- 강황, 레몬그라스, 고추 등을 양념으로 많이 사용하여 상대적으로 맛이 타 지역 음식보다 자극적임</li> </ul>	

□ 필리핀 한국식품 현황

- 한국 드라마를 「KOREAN TELENNOVELA」라 부르며 한국인의 생활에 많은 관심을 가지며 한국제품에 대한 수요가 높아졌음
- 최근 유명 백화점과 슈퍼마켓에 한국식품 코너가 별도로 마련됐고, 쇼핑몰 내 푸드 코트에서 현지 음식점 사이에 한국 음식점이 점차 늘어나고 있음
- 특히, 한국 비빔밥, 라면, 떡볶이 등이 가장 인기가 많으며, 음식을 먹기 위해 필리핀 사람들이 줄을 서는 광경도 자주 볼 수 있음
- 24시간 편의점에서 한국 컵라면, 음료수, 담배는 국내 가격보다 저렴하고 경쟁국가 제품과 가격차이가 없어 수요가 30% 이상 증가하였음
- 기존의 한인 슈퍼마켓은 소규모로 구성돼 있었으나 최근 그 수요의 증가로 인해 대형화로 바뀌고 있는 추세임

- 일부 한인업체는 주식회사를 만들어 대대적인 시장 확대와 시장점유율을 높이는 데에 노력하고 있으며, 인터넷을 통한 SNS 홍보, 홈페이지 구축, 이벤트 활성화, 배달 등 다양한 시도를 하고 있음
- 필리핀에서는 마카티 Cash&Cary를 비롯하여 아씨마트 본점, 아씨 선한마트, 소나무 식품, 그린마트, 차이나타운 999몰 등에선 aT가 주관하는 각종 행사가 빈번히 개최되고 있음. 쌀가공 식품, 김치, 조미김, 전통차, 인삼가공품, 젓갈, 소스 류 등이 소개되고 있으며, 필리핀 현지 소비자들은 최근 불고 있는 한류열풍으로 한국식품에 대한 관심이 높아져 해가 갈수록 전시된 각종 한국식품에 높은 관심을 보이고 있음
- 한류에 힘입어 한국식품에 대한 수요가 늘고 있지만, 아직 중국, 일본, 미국의 수요에 미치지 못하고 있는 것이 현실임. 현재 중국 업체는 대량유통과 낮은 가격을 중심으로 마케팅하고 있고, 일본은 소량유통과 높은 가격, 차별화된 제품포장과 맛을 통한 마케팅, 미국업체는 대량 유통과 브랜드 파워를 통한 마케팅을 주로 함. 아직 한국 업체는 현재 불규칙한 공급으로 인해 수요를 충족시키지 못함

< 필리핀 대형쇼핑몰 내 한국 식품 >

		
한국식품 - 라면 류	한국식품 - 라면 류	한국식품 - 컵라면 류
		
한국식품 - 김 류	한국식품 - 장 류	한국식품 - 장 류





한국식품 - 음료 류



한국식품 - 음료 류



한국식품 - 주 류

출처 : KATI ([www.kati.net](http://www.kati.net))

## III 필리핀 가격 정보

### □ 가격 조사 개요

- 필리핀에는 김말이 등 사용원이 제조하는 관련 냉동 가공식품이 존재하지 않기 때문에, 현지에서 판매되고 있는 냉동 가공식품 제품의 가격을 조사하였음

### □ 필리핀 온라인 매장 판매 현황

- Philgrocers 온라인 가격 현황

업체명	CDO	CDO	CDO
제품 이미지			
제품명	Cooked Premium Ham 250 grams	Funtastyk Longanisa 440 grams	Funtastyk Tocino (Fatless) 225 grams
가격(USD)	USD 3.41	USD 3.83	USD 2.89

출처 : [www.philgrocers.com](http://www.philgrocers.com)

<b>업체명</b>	COD	CDO	CDO
<b>제품 이미지</b>			
<b>제품명</b>	Funtastyk Young Pork Tocino 450 gram	Holiday Jumbo 500 grams	Regular Cheesedog 250 grams
<b>가격(USD)</b>	USD 4.79	USD 2.82	USD 2.23

출처 : [www.philgrocers.com](http://www.philgrocers.com)

<b>업체명</b>	-	-	-
<b>제품 이미지</b>			
<b>제품명</b>	Frenchies Crinkle Cut Fries 350 grams	Frenchies French Fries BBQ 450 grams	Frenchies French Fries Cheese 450 grams
<b>가격(USD)</b>	USD 3.41	USD 3.54	USD 3.19

출처 : [www.philgrocers.com](http://www.philgrocers.com)

업체명	Magnolia	Mc Cain	Pampangas
제품 이미지			
제품명	Chicken Popcorn Hot & Spicy 225 grams	Golden Crinkle Cut 350 grams	Best Pork Tapa 480 grams
가격(USD)	USD 2.38	USD 1.04	USD 4.20

출처 : [www.philgrocers.com](http://www.philgrocers.com)

- Philamfood 온라인 가격 현황

업체명	Tropics	Gold Medal	Tropics
제품 이미지			
제품명	Frozen Cheese Sticks 12oz	Frozen Pork Lumpia Shanghai Family Pack 16oz	Frozen Vegetable Beef Lumpia Shanghai 20oz
가격(USD)	USD 5.99	USD 5.59	USD 6.59

출처 : [www.philamfood.com](http://www.philamfood.com)

업체명	Pampango	Masagana	Orientex
제품 이미지			
제품명	Frozen Pork Lumpia Petits 12oz	Frozen Chicken Shrimp Lumpia Shanghai 40oz	Pork Lumpia Shanghai Style 2lbs
가격(USD)	USD 6.49	USD 14.39	USD 14.29

출처 : [www.philamfood.com](http://www.philamfood.com)

업체명	Tropics	Binondo	Martin
제품 이미지			
제품명	Frozen Sweet Pork Longanisa 12oz	Sweet Pork Longanisa	Purefoods Frozen Sweet Pork Longanisa 12oz
가격(USD)	USD 3.89	USD 5.09	USD 9.39

출처 : [www.philamfood.com](http://www.philamfood.com)

업체명	Wei Chuan	Wei Chuan	Best Taste
제품 이미지			
제품명	Frozen Vegetable Chicken Popstickers Pre Steamed 31.7oz	Pre-Steamed Chicken Pork Dumplings 21oz	Pork With Shrimp Shumai 10oz
가격(USD)	USD 6.89	USD 4.89	USD 4.99

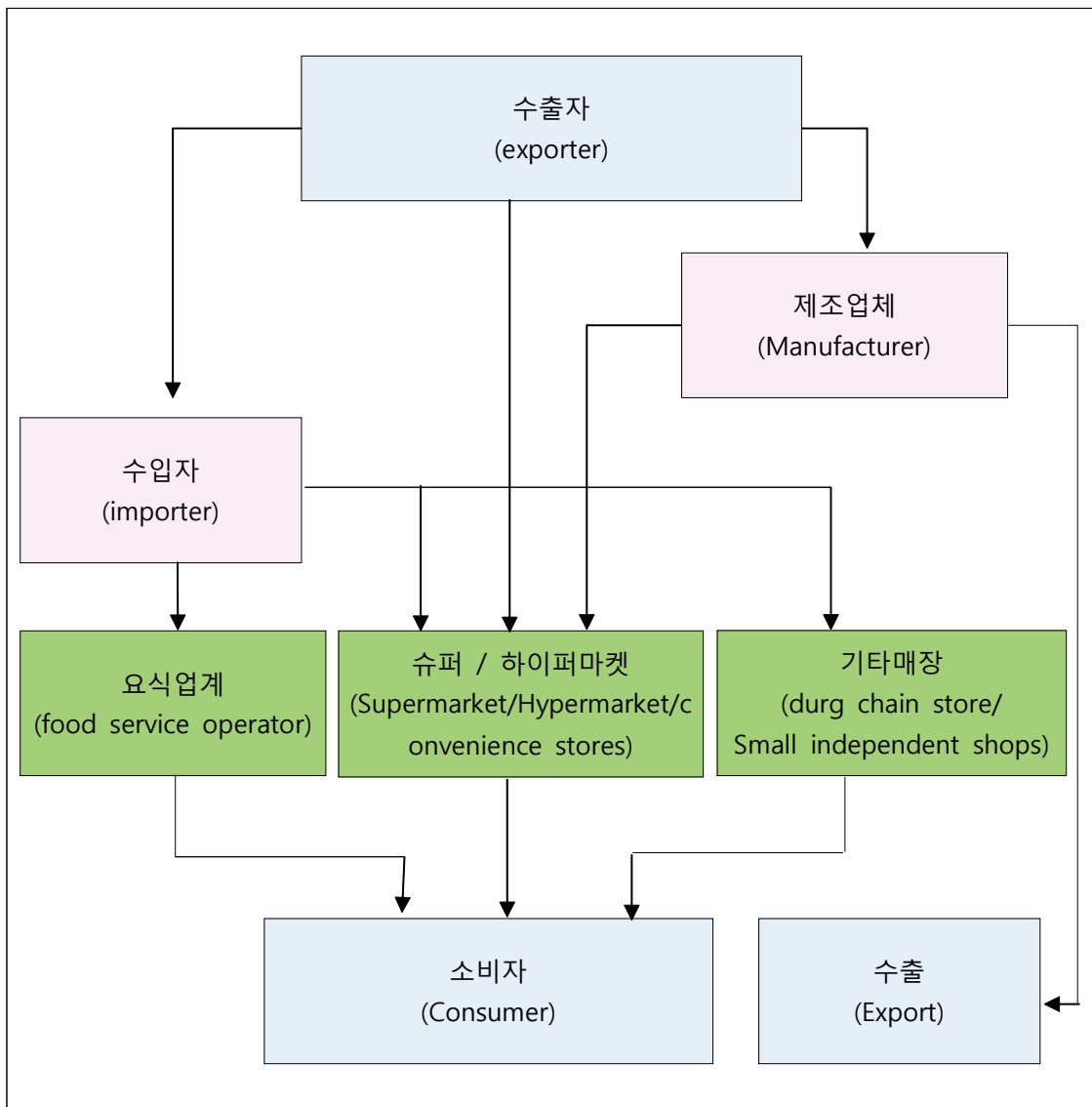
출처 : [www.philamfood.com](http://www.philamfood.com)



# 필리핀 유통 정보

## 1. 식품 유통경로

### □ 유통구조



출처 : KATI (www.kati.net)

- 1품목-1벤더 형태보다는 다품목-1벤더 운영을 선호하고 주로 카테고리별, 수입국별 등으로 납품 벤더를 운영하고 있음. 대형유통업체의 주요 납품 벤더들은 연말 등 특정 시기에 편당 형태로 제품의 마케팅 비용을 부담하는 것이 통상적인 관

## 레이

- 필리핀 대형유통업체 납품을 위한 납품 벤더의 필수조건

### < 벤더의 필수조건 >

준비 사항	관련 기관	비 고
필리핀 사업증	DTI (필리핀 무역 기관)	- 사업에 따라 사업등록 기관이 다르며, 현재 사업증을 발급하는 기관은 총 5 군데임
수입허가서	DTI (필리핀 무역기관)	- 무역을 위하여 DTI와 신청 필요
품질검사	FDA (필리핀 식품의약국)	- 가공식품의 경우 FDA의 증명서를 받아서 제출해야 함

출처 : KATI (www.kati.net)

### □ 어려운 여건 때문에 단순해진 유통단계

- 7,100여개의 점으로 구성되어 있는 필리핀에서 물자를 유통하는 것은 결코 쉽지 않은 일로, 대부분의 품목은 수입자를 통하여 유통매장과 식당에서 공급받고 있지만, 수입량이 많고 통관시 큰 문제가 없는 아이템은 유통매장에서 직접 수입하는 경우도 있음
- 필리핀은 대부분 지역의 교통 인프라가 열악하여 운송에 많은 불편함이 있음. 교통이 원활하지 못해 보통 도심에서 운반 트럭이 하루 평균 3회 정도 배달이 가능 함
- 유통업체 별 중앙 집하지가 있는 경우에도, 품목에 따라서는 매장별 주문과 배송을 요구하는 경우도 있음
- 도심에 있는 매장은 공급하는데 큰 문제는 없으나, 외곽에 있는 점에 운송을 할 경우에는 전세기나 배를 띄워야 하기 때문에 운송비용이 과다하게 차지함
- 그러나 도심에 있는 매장과 비슷한 가격에 팔아야 하기 때문에 운송비용은 수입업체가 부담하는 것이 일반적임



- 이처럼 열악한 운송환경 때문에 많은 수입 업체들이 물류업체를 설립하여 운영하고 있음
- 국제공항이 서비스되는 지역뿐 아니라 외곽 지역에 있는 섬 곳곳에도 물류/창고를 설립하는 수입 업체의 수가 증가하고 있으므로, 수입 업체들이 유통까지 커버하는 대기업으로 성장하는 추세임
- 관측을 할 경우에 유통매장들이 많은 임대료를 수입 업체에게 받기 때문에 유통매장들은 직접 수입하는 것보다 수입벤더를 이용하는 것을 선호함

## 2. 식품 유통채널

### □ 유통체인 현황

유통체인	진출년도	매장수	위치
Puregold	1998	169	북부 163, 중부2, 남부4
Robinsons	1985	61	북부 42, 중부13, 남부6
SM	1985	116	북부 98, 중부13, 남부2
Rustans	1970	20	북부 17, 중부2, 남부1
7-Eleven	1984	929	북부 889, 중부 40
Familymart	2012	45	북부 45
Ministop	2000	218	북부 212, 중부 6

출처 : KATI (www.kati.net)

## □ 대형유통매장

- 필리핀은 쇼핑센터 문화가 잘 발달되어 있는 국가로 많은 상품이 쇼핑센터 중심으로 소비가 이루어짐
- 필리핀 대형유통매장은 4~5개 업체의 과점형태로 이루어져 있으며 슈퍼마켓 중심의 소비문화가 발전할수록 이러한 현상은 가속화 될 것으로 전망됨
- 이 중 가장 큰 슈퍼마켓 체인은 SM으로 SM Hypermarket, SM Super market 등의 브랜드 체인을 약 116개점 보유하고 있으며, 현재 필리핀 대형유통매장 체인의 전체 시장점유율 가운데 약 50%를 차지하면서 공격적으로 점포를 확대 해 나가고 있음
- 그 뒤를 이어 Robinson, Rustan' s가 각각 2·3위를 차지하고 있으며, SM과 Robinson의 타겟은 소득기준 중하위부터 중상위이고, Rustan' s은 중위에서 상위를 타겟으로 함
- Puregold는 중하위 소비자를 타겟으로 한 업체로, 한국식품이 많이 입점되어 있지 않으나 최근 한국식품 입점에 관심을 보이고 있음

### ① SM Hypermarket



- 필리핀 최대의 대형유통업체로 SM Supermarket, SM Hypermarket 등 다양한 브랜드의 슈퍼마켓을 보유
- 총 95개의 매장을 가지고 있고, 중저가부터 중고가 상품 구비

## ② Rustan's Supercenter



- 중고가 시장을 타깃으로 하는 슈퍼마켓 체인으로, 주로 부유층이 사는 지역에 개점되어 있음
- 약 22개 매장이 있으며, Shopwise가 보유

## ③ Metro Gaisano



- 세부를 중심으로 필리핀 전역에 약 7개 매장을 보유하고 있으며 직수입을 함

## ④ Robinsons Supermarket



- SM에 이은 필리핀 제2대 슈퍼마켓 체인으로, 세부 퍼시픽항공, 부동산, 금융, 미니스탑 등을 보유한 JG Summit holdings 자회사(재계 8위). 총 49개 매장을 보유하고 있고, 중저가에서 중고가 시장을 타깃으로 함

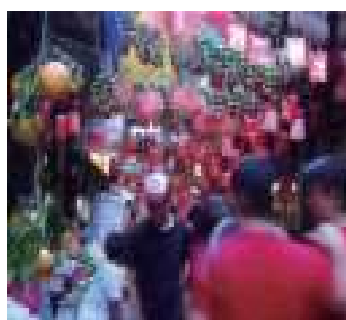
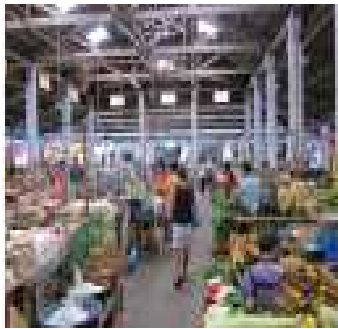
### - 편의점

- 7-Eleven(대만 7-eleven 프랜차이즈 자본)이 약 500여 개의 점포를 보유하고 있는 마켓리더이며, Robinson과 일본계 자본의 합작인 Ministop이 약 200여 개 점포로 2위를 차지하고 있음

- 재래시장 및 기타 소매상

- 저소득층이 밀집하여 있는 지역의 구멍가게인 Sari-Sari는 저가상품을 주로 취급하며, 필리핀 대다수 국민의 소득수준이 대량 구매가 어려워 소포장 1회용 상품을 중심으로 판매함
- 과일, 채소 등 신선식품의 경우 대형 유통업체보다는 재래시장을 중심으로 유통이 활발하게 이루어짐. 필리핀 차이나타운(Binondo)은 과실유통의 중심지로 매일 새벽 도매장이 열려 각지로 분배하는 역할을 함

< 재래시장 및 소매상 >



출처 : KATI (www.kati.net)

## IV 필리핀 통관 정보

### 1. 관세 현황

#### □ 김말이류의 관세

< 관세 >

HS코드명			품 명 [필리핀(2013년)] 한 글	기본세율
1902			파스타[조리한 것인지 또는 육(肉)이나 그 밖의 물품으로 속을 채운 것 인지에 상관없으며 스파게티·마카로니·누들·라자니아(lasagne)·뇨키 (gnocchi)·라비올리(ravioli)·카넬로니(cannelloni) 등과 같이 그 밖의 방법으로 조제한 것을 포함한다]와 쿠스쿠스(couscous)(조제한 것인지에 상관없다)	
1902	30	90	기타	0%

출처 : 관세청 (www.customs.go.kr)

- 필리핀의 김말이 관세는 0%로 조사됨
- 한·ASEAN FTA에 따른 특혜관세를 적용받기 위해서는 원산지증명서(AK양식, 관세청 및 상공회의소 등에서 발급) 제출이 필요함. 원산지 결정기준에 부합하는지 확인이 필요함

#### □ 아세안자유무역협정(ASEAN Free Trade Area, AFTA)

- 2003년 ASEAN 회원국은 관세인하/ 철폐를 바탕으로 무역거래 자유화를 통해 블록 경제체제를 활성화할 목적으로 회원국 간의 자유무역지대를 창설
- 참가국은 10개국으로 싱가포르, 태국, 말레이시아, 인도네시아, 필리핀, 베트남, 브루나이, 라오스, 미얀마, 캄보디아임

#### □ ASEAN 경제장관회의에서 공동유효특혜관세협정<sup>1)</sup>과 아세안자유무역협정(AFTA)이

1) Agreement on the Common Effective Preferential Tariff Scheme for ASEAN Free Trade Area, CEPT 협정

---

정식 조인되었으며 1993년 1월부터 정식 개시되었음

- 1992년 1월 싱가포르에서 개최된 제 4차 ASEAN 정상회담에서 정식으로 아세안자유무역협정(AFTA)을 합의하였음
- 회원국들은 「싱가포르선언(Singapore Declaration of 1992)」을 채택하고, ASEAN 경제협력증진을 위한 기본협정<sup>2)</sup>에 서명하였음
- 1999년 11월 필리핀에서 열린 제3차 ASEAN 비공식정상회담에서 기존 6개 회원국은 최종 2010년까지, 후발 가입국은 역내관세를 철폐하기로 합의

□ 한-ASEAN 자유무역협정(Korea-ASEAN Free Trade Agreement, AKFTA)<sup>3)</sup>

- ASEAN 회원국 정부와 한국 간의 포괄적 경제협력(ASEAN-Korea Free Trade Area, AKFTA)에 관한 기본협정이 2010년 1월에 발효되었음
- 수입 상품에 부과되는 관세 인하 및 철폐에 대한 조항이 상품무역협정 제3 조 및 2개의 부속 서에 기술됨
- 상품무역협정상 필리핀의 ①일반품목은 전자 부품, 자동차 부품, 석유 제품, 철강 등이며, ②민감 품목으로 분류된 것은 오리, 고등어, 야자수, 소시지, 신발류 등이고 ③초민감 품목은 닭, 돼지, 양배추, 마늘, 플라스틱제 의류 등임
- 벼, 사탕수수 당, 시동 전동기, 와이어 링 세트 등은 양허 제외 품목으로 분류되었고 쌀, 쇠고기, 돼지고기, 닭고기, 민어, 조기, 고추 류 등 108개 초민감 품목도 양허대상에서 제외되었음
- 협정발효에 따라, 필리핀에서 수입되는 원유, 천연가스 등 11,559개 품목에 대한 관세가 즉시 철폐되고 냉동쥐치(10%), 해바라기씨 유(10%), 주스(50%) 등 504개 품목은 2010년부터 0%의 세율이 적용됨

---

2) Framework Agreement on Enhancing ASEAN Economic Cooperation

3) OIS 해외진출 정보 시스템> 국가정보 필리핀> 자유무역 협정 체결 현황

- 우리나라의 수출품도 특혜관세 혜택을 받아 협정발효 즉시 일반 품목군(전체 품목의 90%)의 50%에 해당하는 우리 상품의 관세가 0~5%로 인하되고, 2012년 1월 1일까지 일반품목군의 모든 관세 철폐 될 예정임

< 한 - 아세안 상품협정의 품목별 관세인하 내역 >

한국 → 필리핀수출	발효즉시 일반품목군 전체 품목의 이상 의 에 해당 ( 90% ) 50% 하는품목 관세가로 삭감 0~5% - CD Player(15 →8%), 골프카트(20→10%), 블라우스(15→8%), 담배(10→5%), 사과, 배(5→3%), 밧데리(15→8%), 폴리에스터 직물(5→3%) 등
필리핀 → 한국 수출	- 원유(3%), 천연가스(3%), 초콜릿(8%), 담배(40%), 밧데리(8%), 캔뚜껑(8%), 폴리에스터 직물(8%) 등 11,559개 품목 관세즉시 철폐 - 냉동쥐치(10%), 혼합주스(50%), 해바라기씨유(10%) 등 2010 년부터 0% 적용

출처 : 마닐라 KBC

□ 진입 장벽

- 품목별 수입허가를 받은 물류, 통관업체를 통하여 보낼 수 있음에 따라 필리핀 현지 물류, 통관업체 업체들과 컨택, 냉동식품 수입허가가 있는 여부를 확인 후, 수출을 결정하여야 함
- 필리핀 진출 주요 운송회사 및 통관서비스 업체

① 코차이나 로지스틱스

전화번호	(63-2) 310-5215~6
팩스	(63-2) 310-5213
이메일	jaybaik@korchina.com
서비스 분야	항공/해상 수출/수입 물류, 통관, 운송

② TBB 해운항공

전화번호	+63-2-475-9251 & +63-2-838-9251
팩스	+63-2-838-9251
이메일	sales@tbbuniversal.com
서비스 분야	일반운송

③ 씨제이 지엘에스

전화번호	+63-2-567-1320
팩스	+63-917-595-2652
이메일	kevinkim@cj.net
서비스 분야	창고물류, 공장제조재수출물류

④ 한진해운 마닐라지점 (Hanjin Shipping Co., Ltd)

전화번호	(63-2) 831-9721, 832-2878
팩스	(63-2) 551-9658, 932-2692
이메일	-
서비스 분야	프로젝트물류

⑤ 아펙스 (APEX)

전화번호	(63-2) 887-5996
팩스	(63-2) 887-5480,5420, 5426
이메일	egchang@apexphilippines.com
서비스 분야	프로젝트물류

⑥ 두라 해운항공

전화번호	(63-2) 852-7220
팩스	(63-2) 851-6950
이메일	kc9698@hanmiaail.net
서비스 분야	Door to Door

- 통관에 있어서 관련부처인 세관이나 식약청 직원들의 부정부패가 심해, 고의로 지연하고 진행비용을 요구하는 등의 경우가 있어 수입 업체에는 애로사항으로 작용하고 있음
- 통관에 드는 비공식비용이 높아지는 경우 가격이 높아져, 가격경쟁력이 낮아질 수 있음
- 관련 법률 변경 시에도 공지가 늦거나 공지를 하지 않기도 하는 등 관리가 정확하게



이루어지지 않아 어려움으로 작용하고 있음

- 사전 수입허가제

- 수입허가가 필요한 품목은 살아있는 식물, 묘목, 특별 검역 령으로 수입금지 또는 제한 품으로 지정된 신선과일, 채소 및 기타물품 등임
- 사전수입허가가 필요하지 않은 것은 식용, 사료용, 제조용 또는 가공용의 과실, 채소 및 저장산물과 같은 식물성 산물로서 검역제한이나 금지에 해당하지 않는 것, 흙, 모래 또는 토양이 없는 신선화훼, 꽃바구니 등이 해당됨 (수출국의 식물검역증이 필요하며 10~15%를 샘플 검사함)

- 수입금지 또는 제한 식물 및 식물성 산물

- 식물 및 식물의 부분(국가별로 지정): 대나무속, 카카오, 감귤 속, 코코넛, Kenaf, 망고, 파초아과, 용설란, 벼, 고무, 사이실, 사탕수수, 담배, 채소 및 다른 과실 식물성산물(국가별로 지정): 신선과일 및 채소, 건조 또는 미가공 대나무, 벚짚, 왕겨, 코코넛 잎, 사탕수수, 밀짚, 풀 및 잡초

- 포장식품 식품의약품 등록

- 필리핀으로 수입되는 모든 포장식품, 약품 및 화장품은 필리핀 식품의약품(FDA, Food and Drugs Administration)에 등록되어야 함
- 가공식품 등록 기준에는 카테고리 1과 카테고리 2가 있으며 각각 등록 기간이 차이남
- 수입제품을 취급하는 업체는 필리핀 식품의약품(FDA)에서 발부한 영업허가증을 가지고 있어야 제품을 등록 할 수 있음

## 2. 통관 절차

### □ 수입통관

< 수입절차 >



출처 : KATI (www.kati.net)

### □ 수입신고 분류에 따른 통관수속

- 고위험 Red Lane(서류심사, 화물심사), 중위험 Yellow Lane(서류심사만), 저위험 Green Lane(서류 및 화물검사 없음), 초저위험 Super Green Lane(관세 납부 후

---

바로 통관)으로 분류되며, 기준은 수입품목, 수입자의 과거 실적 등임

- 제출서류

- 수입신고서(IEIRD, BC Form 236)
- B/L, 상업송장
- 원산지증명서
- 포장명세서
- 식품의약품(BFD)면허
- 추가요구서류 등

- 수입서류 첨부사항

- 선명 또는 항공기명
- 포장수량
- 운임/보험료
- 물품의 원산지
- 각 포장물품당 상품수량

### 3. 통관 유의사항

□ 수입 시 주의사항

- 수입자는 관세청에 수입 자유상품, 수입제한/규제품목 및 수입허가 여부를 확인하여 수입허가를 획득해야함
- 신선과일/채소는 수입 시 식물위생허가를 받아야 하며 이는 수입허가증 역할도 함
- 매 선적마다 원산지에서 발급된 식품위생증명서(PC)가 필요함. 선적일은 수입허가일 보다 빠르면 안 됨
- 단감은 수입쿼터제가 없음, 단 조건부 수출품목 속하여 조로 검역, 운송조건, 수입허가 번호, 재배시설 등록이 필요함

< 필리핀 통관 절차별 유의 사항 >

단계	유의 사항
1. 신고 전 서류준비	<ul style="list-style-type: none"> <li><input type="checkbox"/> 해당 물품이 필리핀 내 수입이 가능한 제품인지 확인해야 함 - BOC(Bureau of Customs), AAB(Authorizes Agent Bank)에 문의</li> <li><input type="checkbox"/> 수입관리 대상 품목의 정리 발표가 늦으므로 관세국 (BOC)의 Bureau of Import Service(BIS)에 문의 사전에 정확히 확인해야 함</li> <li><input type="checkbox"/> 수입규제 품목 수입 시 인증 과정이 복잡하고 다수의 증빙을 요구함</li> <li><input type="checkbox"/> 수입면허의 유효기간은 년으로 매년 갱신이 필요함</li> </ul>
2. 수입신고	<ul style="list-style-type: none"> <li><input type="checkbox"/> FTA 양허품목 등에 대한 정보 부족으로 수입신고가 지연될 수 있음</li> <li><input type="checkbox"/> 품목분류 및 가격평가에 있어 세관별로 상이한 경우 발생할 수 있음</li> <li><input type="checkbox"/> 수입신고 과정 상 정상적 비용 외에 추가 비용 요구사례가 있음</li> </ul>
3. 심사 검사	<ul style="list-style-type: none"> <li><input type="checkbox"/> 일부 품목은 세관에 물품이 도착하기 전에 수입허가를 받아야 함 - 도착 후 수입 허가를 받아 서류를 제출할 경우 벌금부과</li> <li><input type="checkbox"/> C/O에 문제가 있다고 판단될 시 철저한 검증 서류 요구 - C/O 수입통관시 원본을 제출해야 함</li> <li>- 생산자와 수출자 정보가 다를 경우 추가 증빙을 요구함</li> <li>- 전자서명에 대한 이해 부족으로 통관지연이 발생함</li> <li><input type="checkbox"/> 특정품목은 통관 시 추가서류 제출을 요구 통관 절차가 복잡함 - 추가서류 요구 품목: 비료, 동물성 식품, 오토바이, 영화 및 TV상품, 살충제, 식물/식물 생산물, 라디오 송신기, 무전기, 비디오 그램 등</li> </ul>
4. 관세 납부	<ul style="list-style-type: none"> <li><input type="checkbox"/> 신고가격과 거래가격이 다를시 신고가격에 대한 근거자료를 요구함 - 제출된 자료를 근거로 세관에서 책정한 수입가격에 불복이 있을 경우 세관의 Tariff 부서에 이의를 제기할 수 있음</li> <li><input type="checkbox"/> 신규반입 제품에 대해서 높은 관세를 부과하는 경향이 있음</li> <li><input type="checkbox"/> 6개의 민감 품목군은 최소 시장접근 정책(MAV)으로 규제되며 관세율은 20~25%임 옥수수, 설탕, 돼지고기, 가금류, 커피, 커피추출물 등</li> </ul>
5. 신고수리	<ul style="list-style-type: none"> <li><input type="checkbox"/> 보세구역 반입물품은 통관 항 도착일로부터 최대 1년간 장치됨</li> <li><input type="checkbox"/> 개인 창고 사용료는 세관의 지정 보세창고 이용료를 초과 할 수 없음</li> <li><input type="checkbox"/> 항만 사용료 및 컨테이너 종류별 운송비용이 비싼 편임</li> <li><input type="checkbox"/> 경제특구관리청 등록 요건 및 절차가 복잡함</li> </ul>

출처 : globalwindow (www.globalwindow.org)

## V 필리핀 검역 정보

### □ 검역 검사 절차

- 현지 시장조사 의뢰결과<sup>4)</sup> 「냉동식품의 경우 특별한 검역은 시행되고 있지 않으며 문의하신 김말이는 식품이므로 사전에 현지 식약청 (FDA)으로부터 반드시 승인을 받으셔야지만 통관이 가능 합니다」 라는 응답을 받음

### □ 구비서류 목록

REQUIREMENTS FOR CATEGORY 1 IMPORTED PRODUCTS (BUREAU ORDER NO. 163s. 1997)	
<input type="checkbox"/>	1. Completely filled up Assessment Slip (for food)
<input type="checkbox"/>	2. Application Letter
<input type="checkbox"/>	3. A Copy of revalidated FDA License to Operate (LTO) with list of source(s)
<input type="checkbox"/>	4. Notarized Affidavit of Undertaking
<input type="checkbox"/>	5. Completely filled up Product List
<input type="checkbox"/>	6. Proforma/Sales Invoice declaring the products imported and applied for product
<input type="checkbox"/>	7. One (1) sample in commercial presentation with sticker reflecting the complete name and address of the importer
<input type="checkbox"/>	8. One (1) actual loose label attached in the documents with sticker reflecting the complete name and address of the importer
<input type="checkbox"/>	Additional Requirement as per Bureau Circular No. 2007-06 (FOR IMPORTED PRODUCTS ONLY) 9. Original copy of the certificate of free sale (CFS) issued by the GOVERNMENT REGULATORY AGENCY in the country of origin stating that specific products applied for regulation are freely sold in the country of origin and fit for human consumption

4) 코트라 마닐라 무역관 의견 수렴

□ 수입, 통관, 검역 절차 및 요건

- CIIS : Customs Intelligence Investigation Service
- BOC : Bureau of Customs
- AAB : Authorizes Agent Bank
- EPD : Entry Processing Div
- FED : Formal Entry Div
- SPT : Special Permit to Transfer
- CBMW : Customs Bonded Manufacturing Warehouse

□ 정부기관의 허가 없이 수입할 수 없는 상품 가운데 쌀과 옥수수, 시안화나트륨, 페니실린 및 유도체, 석탄 및 석탄 유도체, 정유 석유제품, 폭약 제조용 화학제품, 살충제, 자동차 및 부품과 구성품 등이 있음

□ 수입 규제품목 및 규제기관의 전체 목록은 2009년 1월 필리핀 중앙은행(BSP)이 발행한 외환거래규정 안내서(Manual of Regulations on Foreign Exchange Transactions)의 부록 2에 있음. 동 안내서의 부록 3과 3.1, 필리핀 ‘관세법’의 Section 101에는 금지 수입품 목록이 포함되어 있음

□ 금지 수입품에는 다이어마이트, 화약, 탄약 및 기타 폭약, 정부 전복 또는 법에 대한 강력한 저항을 지지하거나 신체상해 위협이 포함된 인쇄물, 포르노물, 마취약, 낙태 유발 약품 및 물질, 카드를 제외한 도박 장비, 복권 및 도박경마 마권과 해당 광고 및 추첨목록, 순도 또는 품질표시가 없는 귀금속 및 귀금속의 합금, 부정표시/불량 식품 또는 의약품, 마리화나, 양귀비, 코카인, 헤로인 또는 기타 마약류 또는 합성 의약품, 중고 의류 및 의복, 장난감 소화기(小火器) 및 폭약, 클로로플루오로카본 및 기타 오존파괴 물질(단, 오래된 장비 수리용으로만 2010년까지 허용)등이 포함되어 있음

□ 국립식품청(National Food Authority : NFA)이 일반 쌀의 독점 수입자로서 옥수수의 수입에도 관여하고 있음. 민간 곡물상은 국립 식품청이 발급한 수입허가를 가지고 있어야만 고급 또는 특상 쌀을 수입할 수 있으며, 민감 농산물은 최소시장접근물량(MAV) 및 관세할당물량(TRQ)의 적용을 받음

□ 필리핀으로 수입되는 모든 포장식품, 약품 및 화장품은 식품의약국(Bureau of Food

---

and Drugs)에 등록되어야 함. 식품의약품은 부정표시 및 불순품을 방지하기 위하여 판매되거나 판매용으로 내놓은 모든 미등록 수입 식품 및 의약품을 몰수할 수 있음

- 농업부(DA)의 식물 산업국(Bureau of Plant Industry)이 신선 과일 및 야채의 수입을 규제하고 있음. 모든 수입 과일 및 야채는 식물 산업국의 수입허가를 받기 위하여 검역 승인이 필요하며, 필리핀 수입자는 매 선적에 대해 검역 승인을 신청하여야 함
- 1999년에 농업부의 승인을 받아야 수입할 수 있는 농업 투입물 및 원료가 발표되었으며, 면세 수입 농업원료 관련 인센티브는 2015년까지 연장되었음
- 관세청(BOC)이 모든 관세 평가, 분류 및 승인 역할을 전담하고 있음. 필리핀으로 들어오는 수입품에 대해 물리적인 선적 전 검사가 더 이상 요구되지 않으나, 모든 수입자 또는 대리인들은 공인된 부가가치시스템공급자(Value Added System Provider : VASP)가 설치한 컴퓨터를 통해 수입신고서를 제출하여야 함
- 그 다음에는 단일행정서류(Single Administrative Document : SAD)라고 불리는 수입신고서가 관세청의 컴퓨터로 전송되어 자동세관운영시스템(Automated Customs Operating System : ACOS)에서 처리됨. ACOS의 선택적 검사 시스템에 따라 모든 수입품의 약 70%는 세관검사가 생략되고, 세금 및 관세는 관세청(BOC)과 컴퓨터로 연결된 은행으로 바로 납부됨
- 저위험의 선적물은 서류나 물리적 검사 없이 통관하는데 약 2시간 정도 소요되고, 고위험의 선적물은 통관하는데 4일이 소요되는 것으로 되어 있으나, 많은 수입자들은 사실상 20일까지 소요될 수 있다고 불만을 나타내고 있음
- 관세청은 2002년 소위 「초저위험(super green lane)」을 추가하였는데, 관세 및 세금 납부 측면에서 최고 수입 업체 1,000개 중 에서 선발되어 공인받은 100여개 업체가 이 레인에서 통관절차를 받을 수 있음. 동 업체들은 수입 선적물의 일상적인 서류 검사 및 물리적 검사를 받지 않고, 단지 수입품을 신고하기만 하면 됨
- 정부는 공인받은 업체들 중에서도 어느 업체나 공장을 감사할 수 있으며, 수입품의 가격을 부당하게 신고한 것으로 적발된 기업은 블랙리스트에 올릴 수 있음. ‘초저위험’을 이용하는 기업들에게는 약 2,000 달러의 일회성 회비 및 매월 요금과 별

도로 거래건 별로 2,500 페소의 서비스 수수료가 부과됨

- 「초저위험」이 악용되는지 검사하기 위하여 「초저위험」의 모든 수입 통관수속은 전자자료 인터페이스 시스템을 통과해야 하며, 관세청은 모든 세금과 관세가 전액 납부되고, 선적물에 규제 또는 금지 상품이 포함되지 않도록 요구하고 있음
- 수입 업체 또는 중개인은 필리핀 항구에서 통관수속 처리기관(Entry Processing Unit)에 서류를 제출하여야 함. 제출서류에는 ① 세관통과 및 내국세 수입신고서(Entry and Internal Revenue Declaration: IEIRD)(BC Form 236), ② 선하증권 또는 항공화물운송장, ③ 상업송장, ④ 포장명세서, ⑤ 식품약품국(Bureau of Food and Drugs) 면허 등 추가로 요구되는 서류들이 있음
- 수입품에 대한 서류 검사 및 물리적 검사 후 검사관이 조사결과와 권고사항을 컴퓨터로 송부하면, 다음으로 ACOS가 인가 상업은행에 납부되어야 할 관세 및 세금을 계산함
- 관세행정명령 제2/99호(Customs Administrative Order 2/99)에 따라, 거래가격이 수입품의 과세 가격을 결정하는 근거로 사용되게 되었으며, 이는 필리핀의 WTO 의무사항 중 하나였음
- 수입업자들은 많은 경우에서 상품의 평가액에 대한 분쟁이 수입품의 선적절차를 지연시킨다고 항의를 해왔는데, 이것은 선적물을 검사하고 가격을 평가하기 위하여 1990년대 필리핀 정부가 계약했던 스위스의 선적 전 검정회사인 SGS가 이전에 제공했던 평가액 자료가 지속적으로 갱신되지 못했기 때문임
- 관세청은 필리핀의 각 항구에 가격분류 검토위원회를 설립함으로써 분쟁을 처리하는 항소기관을 분산시켜 왔음. 그러나 무역업자들은 이러한 체제가 검사관 및 감사자들의 재량권을 확대시켜 부정부패 및 밀수 기회를 늘리고 있으며, 일부에서는 부패한 검사관들에 대해 수입업자들을 보호할 수 있는 조치가 부족하다고 불만을 나타내고 있음
- 필리핀에 소재한 상업은행들은 필리핀 중앙은행의 사전승인 없이 직접 송금, 신용장, 인수인도조건/Documents Against Acceptance : D/A), 청산결제방식(Open Account : O/A), 지급인도조건(Document Against Payment : D/P) 등의 방식



으로 수입대금 지급을 위한 외화를 매도할 수 있음

- 대금 지급을 위한 외화가 필요 없는 경우에는 필리핀 중앙은행의 사전승인 없이 수입대금을 지급할 수 있는데, 수입업자가 외화 보통 예금계좌의 자체 자금으로 대금을 지급한 수입품 또는 외화대금지급 없이 해외에서 공급업체가 보낸 수입품과 위탁 판매를 전제로 들어온 수입품 등이 이에 해당됨
- 2004년 4월 ‘관세사법(Customs Brokers Act)’은 필리핀의 관세 중개업무(관세사 업무)를 규제하고 있으며, 기업들에게 관세청과의 모든 수출거래를 위해 전문 관세사 서비스를 이용할 것을 요구하는 조항에 대한 경제단체들의 반대에도 불구하고 2006년 3월에 발효되었음
  - 기업들이 사내 관세사를 이용할 수 있도록 허용하는 개정 법안이 하원 승인을 거쳐 2008년 1월 상원에 제출되었으나, 동 하원 법안이 2009년 2월 공무원위원회(Committee on Civil Service) 및 세입위원회(Committee on Ways and Means)에 계류 중으로 통과되기까지 어려움이 예상됨
- 수입상품의 라벨링과 표시에 대한 요건에 따라, 상품라벨은 원산지, 브랜드, 상표 또는 상표명, 물질 또는 화학성분, 순 중량 및 크기, 제조업체 또는 채포장업체 등의 정보를 제공하여야 함
- 밀수 방지를 위하여 허위 표시 또는 부적절한 라벨링에 대해 최고 5,000 페소의 벌금과 6개월 징역의 처벌을 내릴 수 있도록 되어 있음. 선적이 합법적으로 이루어진 경우에도 원산지 표시가 적절하지 않은 경우, 5%의 표시 종가세(ad valorem marking duty)가 부과됨
- 수리, 가공 또는 재조정을 위해 필리핀으로 들어오거나 완성시 재수출하기 위하여 들어온 모든 물품에 대해서는 수입관세가 면제됨. 그러나 해당품목이 수리 또는 가공 후 재수출되는 것을 보증하기 위하여 확인된 관세, 세금 및 기타 수수료의 1.5 배에 달하는 보증서를 수입신청서 허가일로부터 6개월 이내에 관세청에 제출하여야 함
- 2007년 7월 상공부(DTI)의 의류 및 직물 수입업무 특별위원회(Garments and Textile Import Services Special Committee)는 의류 수출업체들이 보세창고를 통

해 들어온 원료 수입품에 대한 수입허가 요건을 폐지하였음

□ 구비 서류

- 마지막 입, 출국 날짜가 적혀져 있는 여권
- 비자
- 주거인가증
- 취업 허가증
- 물품 목록 (각 물품에는 영문으로 "used" 가 명시되어 있어야함)
- 공제를 위한 구비 서류
- 세관 보증보험
- 보증서
- 은행지급보증
- 정확한 비자 종류

□ 유의사항

- 모든 수입가공식품은 BFAD(필리핀식약청)에 등록되어야 함
- 가공식품 등록 기준에는 카테고리 1과 카테고리 2가 있으며 각각 등록 기간이 차이 남
- 수입제품을 취급하는 업체는 BFAD에서 영업허가증을 가지고 있어야 제품을 등록 할 수 있음
- 선적물은 비자가 확인되어지기 전에는 도착하지 못함
- 선적물은 고객의 도착 전 60일 이내 또는 도착 후 60일 이내에 도착해야함
- 모든 선적물은 도착 즉시 100% 검열을 해야 함
- 모든 가정용품과 일상 용품은 수입 이전에 최소 6개월 동안 고객이 소지해야함
- 임시 방문객은 가정용품, 생활용품, 차량을 가져올 수 있음. 단, 6개월 안에 반출 보증서 제출. 또는 징수된 관세와 세금을 지불해야 함
- 이민자와 영주권자는 모든 가정용품과 생활용품은 세금을 모두 지불하며 한 개의 선적물(비행기 또는 배)에 면세품이 허용
- 비영주권자나 첫 방문객은 모든 가정용품과 생활용품이 7,800 달러를 초과하지 않는 범위에서 세금과 면세가 적용

---

□ 과세품 및 규제품

- 동물, 물고기, 식물
- 영화, 비디오 테이프, 디스크
- 의학 용품
- 통신 장비
- 색 재현 기계
- 자동차 부품

□ 포장식품 식품의약품 등록

- 필리핀으로 수입되는 모든 포장식품, 약품 및 화장품은 필리핀 식품의약품(FDA, Food and Drugs Administration)에 등록되어야 함. 가공식품 등록 기준에는 카테고리 1과 카테고리 2가 있으며 각각 등록 기간이 차이남. 수입제품을 취급하는 업체는 필리핀 식품의약품(FDA)에서 발부한 영업허가증을 가지고 있어야 제품을 등록 할 수 있음

## VI 필리핀 라벨링 정보

### □ 라벨링 규정

- 식품이름 : 이름은 일반제품명이 아닌 BFAD에 승인된 제품명으로 기입되어야 함
- 원재료명 및 함량 : 원재료 전체와 그 함량이 포함되어야 하며, 기본 원재료 이외의 경우에도 항상 표기되어야 함
- 중량 : 중량은 국제규격인 "SI"(International System of Units)을 사용하여야 하며, 이는 제품 포장과 평행하게 기입되어야 함
- 제품 제조원 및 판매원: 제조원이나 판매원의 이름과 주소가 기입되어야 함
- Lot 번호 : Lot 번호는 항상 영구적 기입 법으로 개별포장 전체 포장에 모두 기입되어야 함
- 필리핀 소비자는 수년간 발생한 식품위생사고(중국산 계란, 유제품등)와 중성지방 등의 이슈로 인해 소비자들의 불안 심리가 증가했으며, 이에 필리핀 정부는 소비자의 건강한 식품 구매를 돕고 선진국들이 적용하는 국제기준에 부합하기 위해 포장식품을 대상으로 체계화된 식품성분 표시규정을 발표
- 필리핀 산업 자원부(DTI)에서는 2008년도 소매법을 개정하여 (Rules and Regulations of the Consumer Act of the Philippines) 모든 식품 제조사 및 수입 업체에게 자국 내 유통되는 모든 식품의 포장에 대하여 라벨링을 의무화 하고 있음. 특히 식품 포장에 표시되어야 할 내용은 식약청(BFAD-Bureau of Food and Drug)에서 승인한 제품명, 식품구성요소/원료, 용량, 제조사(국내제조일 경우), 수입 업체명(수입품일 경우)와 그 연락처, Lot No. 영양테이블은 소비자 불만이나 신고가 있을시 표기함
- 필리핀유통시장은 그러나 모든 해조류 포장식품에 대한 라벨링 규정을 철저히 지키고 있지는 않는 것으로 조사됨. 이유는 해조류가 모두 해외에서 수입되어 유통

---

이 많이 되어있고 소포장이 많은 부분이 있으나, 유통업체에서 라벨링 규정을 무시하고 유통하는 경우가 많음

- 수입물품은 필리핀 내 최종소비자가 원산지를 알 수 있도록 눈에 띄는 위치에 알기 쉽게 필리핀 내 공식 언어로 표기해야 됨
  - 위반 수입상품은 적정 원산지 표시가 이루어지고 벌과금(5%)이 완납될 때까지 통관이 보류됨
  - 개별상품에 원산지 표기가 불가능한 경우 포장상자에 표기를 허용하고 있음
  - 미국적용 라벨링 규정이 필리핀에서도 적용되고 있음. 모든 성분을 소비자가 잘 알 수 있도록 필요한 정보를 부합하게 표시해야 함 주요 안내부분은 소비자가 구입 시 잘 볼 수 있도록 일반적으로 디자인해야 함
- 식품의 명칭, 제품의 성분(식품첨가물, 향료, 방부물질 등)
  - 순중량, 고형물중량(물, 기름 등을 뺀 중량)
  - 제조자 혹은 제품 포장자 상호 및 주소/제품 원산지, 필리핀수입 유통업자 명칭 및 주소
  - 제품단위증명서(로트확인, Lot Identification)

---

## VII 필리핀 바이어 정보

---

바이어 리스트는 별도 엑셀 파일에 기재하였습니다.

---

※ 참고자료

- Board of Investments(BOI) <http://www.boi.gov.ph/>
- Philippine Chamber of Commerce & Industry(PCCI) <http://www.philcham.com>
- Banco De Oro(BDO) <http://www.bdo.com.ph>
- National Statistical Coordination Board <http://www.nscb.gov.ph/>
- 무역산업부(Department of Trade and Industry) <http://www.dti.gov.ph>
- Republic of the Philippines Ministry of Health
- 농림부(Department of Agriculture) <http://www.da.gov.ph/>
- 국립식품청(National Food Authority) <http://www.nfa.gov.ph/>
- 외무부(Departmnet of Foreign Affairs) <http://www.dfa.gov.ph/>
- 낙농청(National Dairy Authority) <http://www.nda.da.gov.ph/>
- 한국무역협회 : [www.kita.net/](http://www.kita.net/)
- 글로벌윈도우 : [www.globalwindow.org](http://www.globalwindow.org)
- 관세청 : [www.customs.go.kr](http://www.customs.go.kr)
- 제약산업정보포털 : <http://epharmakorea.or.kr>
- KATI : [www.kati.net](http://www.kati.net)