



MINI Market Report

국가	필리핀
제품	단감

주관사 : aT 한국농수산물유통공사

CONTENTS

I. 필리핀 마케팅 방안	1
II. 필리핀 시장 정보	3
1. 수출입 동향	3
2. 식품 소비 트렌드	5
III. 필리핀 유통 정보	9
1. 유통 구조	9
2. 유통업체 현황	12
IV. 필리핀 통관 정보	15
1. 관세 현황	15
2. 통관 절차	16
V. 필리핀 검역 정보	21
VI. 필리핀 라벨링 정보	24
VII. 필리핀 바이어 정보	25

※ 참고자료

I 필리핀 마케팅 방안

□ 수입의존도 높은 시장으로 한국은 5위 수입국

- 2013년 필리핀의 총 수입액은 618억 3,100만 달러로 수입의존도가 다른 국가에 비해 높은 편
- 최대 무역상대국은 중국(80억 3,300만 달러)이며, 이어서 미국(66억 8,600만 달러), 일본(52억 1,700만 달러), 대만(48억 7,900만 달러), 한국(47억 9,900만 달러) 순
- 주요 수입상대 5대국가를 포함한 상위 10개국 수입실적은 전체 수입실적의 72%를 차지
- 2013년 농수산물식품 수입규모는 69억 달러로, 농산물은 45억 1,300만 달러(65.8%), 축산물 17억 2,500만 달러(25.1%), 임산물 3억 5,900만 달러(5.2%), 수산물 2억 6,600만 달러(3.9%) 규모였으며 주로 밀, 옥수수, 쌀, 사과, 소스류 등을 수입

□ 한국산 신선과일 경쟁력 낮은 편

- 필리핀은 지난해 발생한 태풍, 지진 등 천재지변으로 우리나라로부터 식품 원재료를 대량 구입한 것으로 나타났지만 신선품에 대한 수입은 감소
- 필리핀은 수출할 수 있는 신선류에 대한 제약이 많아 현재 배, 사과, 포도, 머싯 등을 제외하고는 신선 농산물 수출은 어려운 것으로 나타났음
- 한국산 신선농산물은 중국 및 기타 동남아시아 지역 제품에 비해 가격 등 경쟁력이 낮은 것으로 평가됐기 때문
- 필리핀으로의 한국산 과실류 수출은 전년에 비해 4.8% 감소(123만 2,000 달러)

□ 한국 수입업체는 주로 한인마켓에 유통

- 필리핀은 동남아국가들 중 거주 한국인 및 관광객이 가장 많은 곳으로, 한국 수입상은 주로 자사 슈퍼마켓 체인이나 한국 슈퍼마켓으로 한국식품을 납품
- 한국식품을 현지 로컬마켓(대형유통업체)으로 유통하는 업체는 주로 중국계 필리핀 업체로 나타났음

□ 재래시장서 70% 이상 식료품 구입

- 최근 10년 간 필리핀 사회는 지방 거주인이 도시로 대거 이동하면서 소비패턴에 변화를 가져왔음
- 집에서 식사를 하는 것보다는 기업형 외식체인에서 외식을 하는 게 점점 대중화 되는 추세
- 또 대부분의 필리핀인은 6인이 넘는 가정을 꾸리며 살지만 최근 1인가구 수(전체 인구 13%)가 늘고 있으며 이에 따라 1인 가구를 중심으로 간편하게 구입이 가능한 포장·가공식품 소비가 증가하고 있음
- 필리핀 내 식료품 구매는 70% 이상이 전통재래시장에서 이뤄지며, 재래시장 내에서 가장 인기 있는 음식은 쌀, 생선, 해산물, 과일, 채소 등임

□ 한국산 식품 수출 전망 긍정적

- 한류 열풍으로 한국식품에 대한 관심과 수요가 증가하고 있으며, 중국 식품보다 품질이 높고 일본식품보다 가격경쟁력이 있어 필리핀으로의 식품수출이 계속 늘고 있음

II 필리핀 시장 정보

1. 수출입 동향

□ 단감의 가장 근접한 HS CODE는 「0810.70.1000」로 파악되었음

< 단감의 HS코드 >

0810.70.00	단감
------------	----

출처 : 관세청 (www.customs.go.kr)

□ 필리핀으로 단감 수출동향

- 필리핀의 단감(0810.70)의 글로벌한 수입통계가 존재하지 않음, 따라서 한국에서 필리핀으로 수출통계를 파악하였음
- 2012년 단감 수출물량은 65만 7,080kg, 수출액은 117만 6,398 달러로 집계되었으며, 수출량은 출하시기인 10-12월에 집중된 것으로 파악됨
- 2013년에는 585,880kg의 단감을 102만 2,024 달러 규모를 수출하였고, 이는 전년보다 다소 감소한 수치임

년도	중량(kg)	금액(USD)
2012	657,080	1,176,398
2013	585,880	1,022,024
2014 / 8월	31,790	60,832

출처 : KATI

- 2012년 월별 수출량

월	중량(kg)	금액(USD)
1	55,390	106,605
2-9	0	0
10	114,270	197,205
11	289,330	523,788
12	198,090	348,800

- 2013년 월별 수출량

월	중량(kg)	금액(USD)
1	26,380	69,330
2-9	0	0
10	35,980	56,792
11	241,540	377,064
12	271,980	518,838

- 2014년 월별 수출량

월	중량(kg)	금액(USD)
1	31,790	60,832
2-7	0	0

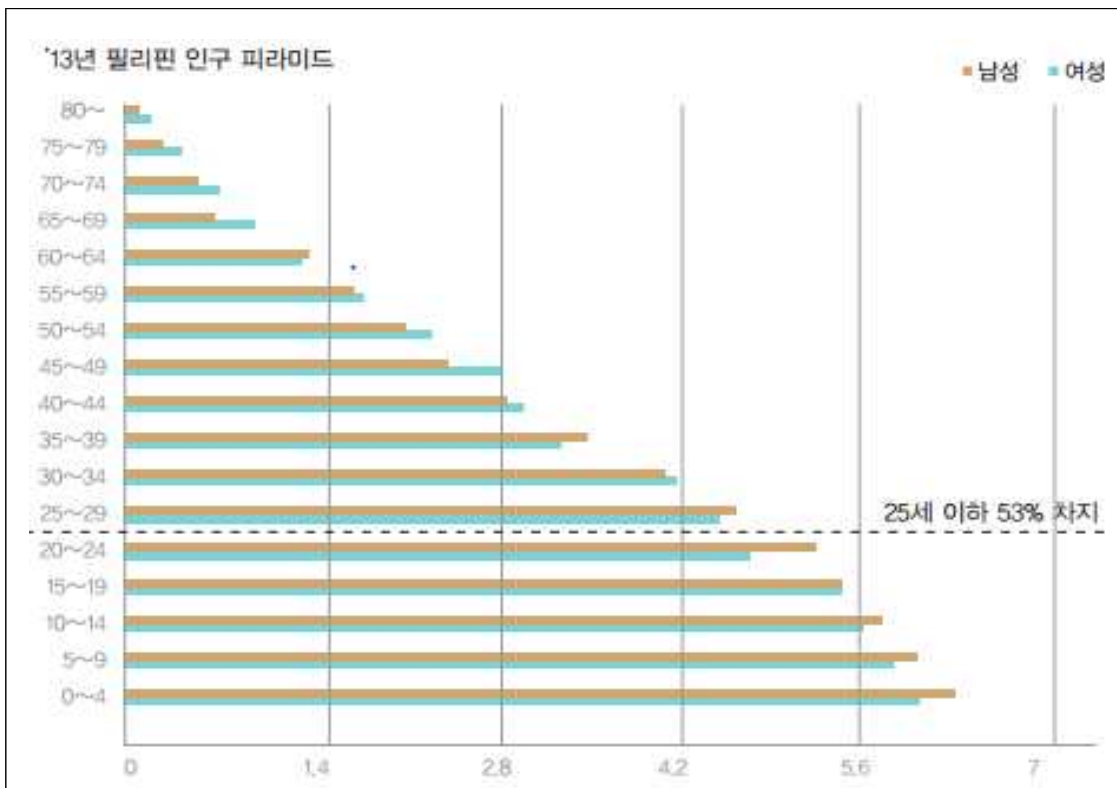
2. 식품 소비 트렌드

- 패스트 & 이지푸드 수요 증가 추세

- 맛별이 가정과 패스트푸드 확산 등 맛별이 가정과 패스트푸드 확산 등 환경변화로 퇴근길에 조리음식을 구매해 집으로 가는 사람들을 쉽게 볼 수 있음
- 이는 라이프스타일의 변화에서 비롯되기도 하지만 길거리에서 음식을 사는 것이 집에서 조리하는 것보다 저렴하고 가정 내에서 조리시 연료비에 부담이 되기 때문인 것으로 조사됨
- 필리핀 사회의 현대화는 현지인들에게 강도 높은 업무환경을 조성하였으며, 이러한 환경이 패스트 & 이지푸드(빠르고 구하기 쉬운 음식)에 대한 수요창출에 기인하였음

- 인구의 53%가 25세 미만인 「젊은 국가」

< 2013년도 필리핀 인구 피라미드 >



출처 : KATI

- Wellbeing & Healthy 트렌드

- 전 세계적인 웰빙 트렌드의 영향은 패스트 & 이지푸드 식품을 소비하는 현지 트렌드에도 영향을 미쳤으며, 필리핀의 슈퍼마켓과 하이퍼마켓에서 판매하는 제품 구성에도 영향을 줌
- 최근 현지 소비자들의 건강에 대한 인식이 높아짐에 따라 소매유통체인들은 「건강」, 「웰빙」, 「유기농」, 「미식」이라는 큰 카테고리 안에서 식품유통의 새로운 분야를 탄생시킴 이러한 소비트렌드로 인하여 슈퍼마켓과 하이퍼마켓은 기존의 재래시장보다 점점 선호하는 쇼핑장소가 되고 있는데, 이는 식품의 품질과 안전에 대한 소비자들의 우려가 높아진데다, 슈퍼마켓과 하이퍼마켓이 재래시장보다 쇼핑하기에 좋은 환경을 제공하기 때문인 것으로 분석됨
- SM이나 Rustans 같은 하이퍼마켓/슈퍼마켓들은 친환경적인 소비행동전파와 천연/유기농 제품의 확대를 위해 노력하고 있음

□ 식문화 트렌드

- 「달고」, 「맵고」, 「짜고」 그리고 「신맛」 나는 수입식품 인기

- 현지 식문화 특성상 달고, 맵고, 짜고, 신맛이 나는 자극적인 식품을 좋아하며, 와인, 치즈, 우유, 초콜릿, 스낵류 등이 인기가 많고, 상류층을 중심으로 천연/유기농 식품 등도 소비가 증가하고 있음

- 유기농식품에 대한 호응은 아직 낮은 편

- 웰빙 트렌드의 영향에도 불구하고 여전히 유기농식품에 관한 필리핀 소비자들의 관심은 상대적으로 낮은 편인데, 이는 대다수 현지 소비자들의 소득수준 및 소비패턴이 아직은 신선 유기농 제품을 선택할 수준이 아니며, 건강한 생활의 혜택을 알고 있는 그룹들은 소수의 외국인 그룹이기 때문임
- 필리핀 정부의 관심 증대로 최근 수년 사이에 유기농 경작이 발달하기 시작했으며, 2012년 당시 제안된 국가 소비 프로그램 NEP(필리핀 내 유기농산물 재배 진흥 목적)에 대해 상당한 호응도 있었음
- 유기농식품은 주로 주말 재래시장에서 판매되고 있으며, 독립적 중소

규모 생산자들은 주말 유기농 시장을 조직하여 마닐라와 주변 주요 도시들의 중상위 소득층을 공략 중임

- 필리핀인들은 식품을 손쉽게 구입할만한(affordable) 저렴한 제품이어야 하고, 자주 먹는 습성이 있으며 하루 종일 스낵제품류를 먹는 경향이 있음
- 가족 수가 많은 필리핀 소비자들에게 45그램 분말주스나 작은 막대형 방향제, 일회용 포장 등은 적합하지 않아 보이지만 의외로 이런 작은 포장 제품이 더 잘 팔림
- 소포장 제품은 적은 금액으로도 구입 가능하므로 적은 예산을 쪼개서 생활해야 하는 저소득층에는 가게를 꾸려 가는데 적합하기 때문. 따라서 가능하면 포장단위를 좀 더 낮추어 소매단가를 낮추면 좋음. 주민들의 사정을 잘 아는 동네의 구멍가게에서는 이런 소포장 제품들을 심지어 외상으로도 팔기도 함. 반면, 중간 이상의 계층은 구매력이 있으므로 실질적으로 저렴한 대용량 제품과 대량구매를 선호
- 브랜드충성도 낮고 판촉물 선호
 - 새로운 브랜드와 개량된 제품들이 계속 쏟아져 나오므로 브랜드에 대한 충성보다는 저렴하고 무료 판촉물을 제공하는 제품을 선호
 - 또한 특히 식품의 경우 원하는 브랜드 재고가 매장에 없으면 다른 브랜드를 구입하는 성향이 있음
 - 저렴한 제품을 선호하므로 정기적으로 쇼핑몰을 방문하여 가격을 조사
 - 제품 2~3개를 묶어 할인된 가격으로 판매하는 것도 좋은 반응을 얻기 쉬움

- 이민족의 영향으로 지역마다 식생활에 차이

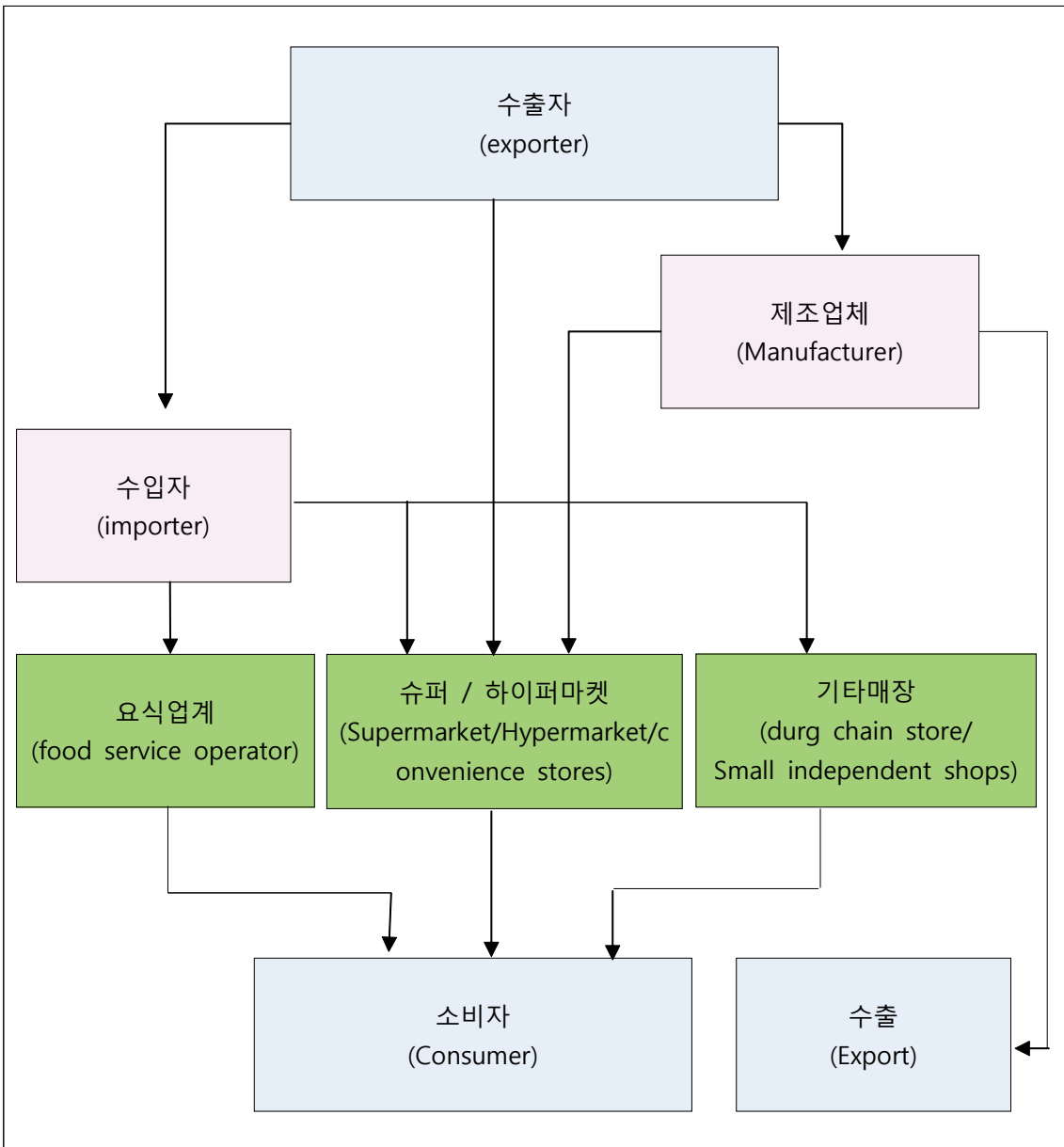
< 지역마다 식생활에 차이 >

<p>① 북부지역</p> <ul style="list-style-type: none"> - 아열대 지역이며, 어업이 발달해 또한 발달해 식재료가 풍부함 - 주로 생선이나 새우 젓갈을 음식에 많이 사용하므로, 타지역 음식보다 감칠맛이 남 	
<p>② 중부지역</p> <ul style="list-style-type: none"> - 도시지역으로, 오랜 기간 스페인 및 미국의 영향을 받아 서양음식을 선호하는 편임 - 단맛을 좋아하는 현지인들의 입맛을 고려하여 피자, 스파게티 등 패스트 푸드도 타지역에 비해 비교적 단맛이 강함 	
<p>③ 남부지역</p> <ul style="list-style-type: none"> - 주변 동남아지역의 영향을 받아 음식에 향신료를 많이 사용하는 편임 - 강황, 레몬그라스, 고추 등을 양념으로 많이 사용하여 상대적으로 맛이 타 지역 음식보다 자극적임 	

필리핀 유통 정보

1. 유통 구조

□ 유통 흐름



출처 : KATI

- 1품목-1벤더 형태보다는 다품목-1벤더 운영을 선호하고 주로 카테고리 별, 수입국별 등으로 납품 벤더를 운영하고 있음. 대형유통업체의 주요

납품 벤더들은 연말 등 특정 시기에 편당 형태로 제품의 마케팅 비용을 부담하는 것이 통상적인 관례임

- 필리핀 대형유통업체 납품을 위한 납품 벤더의 필수조건

< 벤더의 필수조건 >

준비 사항	관련 기관	비 고
필리핀 사업증	DTI (필리핀 무역 기관)	- 사업에 따라 사업등록 기관이 다르며, 현재 사업증을 발급하는 기관은 총 5 군데임
수입허가서	DTI (필리핀 무역기관)	- 무역을 위하여 DTI와 신청 필요
품질검사	FDA (필리핀 식품의약국)	- 가공식품의 경우 FDA의 증명서를 받아서 제출해야함

출처 : KATI (www.kati.net)

□ 어려운 여건 때문에 단순해진 유통단계

- 7,100여개의 점으로 구성되어 있는 필리핀에서 물자를 유통하는 것은 결코 쉽지 않은 일로, 대부분의 품목은 수입자를 통하여 유통매장과 식당에서 공급받고 있지만, 수입량이 많고 통관시 큰 문제가 없는 아이템은 유통매장에서 직접 수입하는 경우도 있음
- 필리핀은 대부분 지역의 교통 인프라가 열악하여 운송에 많은 불편함이 있음. 교통소통이 원활하지 못해 보통 도심에서 운반 트럭이 하루 평균 3회 정도 배달이 가능 함
- 유통업체 별 중앙 집하지가 있는 경우에도, 품목에 따라서는 매장별 주문과 배송을 요구하는 경우도 있음
- 도심에 있는 매장은 공급하는데 큰 문제는 없으나, 외곽에 있는 점에 운송을 할 경우에는 전세기나 배를 띄워야 하기 때문에 운송비용이 과다하게 차지함

- 그러나 도심에 있는 매장과 비슷한 가격에 팔아야 하기 때문에 운송비용은 수입업체가 부담하는 것이 일반적임
- 이처럼 열악한 운송환경 때문에 많은 수입업체들이 물류업체를 설립하여 운영하고 있음
- 국제공항이 서비스되는 지역뿐 아니라 외곽 지역에 있는 섬 곳곳에도 물류/창고를 설립하는 수입업체의 수가 증가하고 있으므로, 수입업체들이 유통까지 커버하는 대기업으로 성장하는 추세임
- 관측을 할 경우에 유통매장들이 많은 임대료를 수입업체에게 받기 때문에 유통매장들은 직접 수입하는 것보다 수입벤더를 이용하는 것을 선호함

□ 유통체인 현황

유통체인	진출년도	매장수	위치
Puregold	1998	169	북부 163, 중부2, 남부4
Robinsons	1985	61	북부 42, 중부13, 남부6
SM	1985	116	북부 98, 중부13, 남부2
Rustans	1970	20	북부 17, 중부2, 남부1
7-Eleven	1984	929	북부 889, 중부 40
Familymart	2012	45	북부 45
Ministop	2000	218	북부 212, 중부 6

출처 : KATI

2. 유통업체 현황

□ 대형유통매장

- 필리핀은 쇼핑센터 문화가 잘 발달되어 있는 국가로 많은 상품이 쇼핑센터 중심으로 소비가 이루어짐
- 필리핀 대형유통매장은 4~5개 업체의 과점형태로 이루어져 있으며 슈퍼마켓 중심의 소비문화가 발전할수록 이러한 현상은 가속화 될 것으로 전망됨
- 이 중 가장 큰 슈퍼마켓 체인은 SM으로 SM Hypermarket, SM Supermarket 등의 브랜드 체인을 약 116개점 보유하고 있으며, 현재 필리핀 대형유통매장 체인의 전체 시장점유율 가운데 약 50%를 차지하면서 공격적으로 점포를 확대해 나가고 있음
- 그 뒤를 이어 Robinson, Rustan's가 각각 2·3위를 차지하고 있으며, SM과 Robinson의 타깃은 소득기준 중하위부터 중상위이고, Rustan's은 중위에서 상위를 타깃으로 함
- Puregold는 중하위 소비자를 타깃으로 한 업체로, 한국식품이 많이 입점되어 있지 않으나 최근 한국식품 입점에 관심을 보이고 있음

① SM Hypermarket



- 필리핀 최대의 대형유통업체로 SM Supermarket, SM Hypermarket 등 다양한 브랜드의 슈퍼마켓을 보유
- 총 95개의 매장을 가지고 있고, 중저가부터 중고가 상품 구비

② Rustan's Supercenter



- 중고가 시장을 타깃으로 하는 슈퍼마켓체인으로, 주로 부유층이 사는 지역에 개점되어 있음
- 약 22개 매장이 있으며, Shopwise가 보유

③ Metro Gaisano



- 세부를 중심으로 필리핀 전역에 약 7개 매장을 보유하고 있으며 직수입을 함

④ Robinsons Supermarket



- SM에 이은 필리핀 제2대 슈퍼마켓 체인으로, 세부 퍼시픽항공, 부동산, 금융, 미니스탑 등을 보유한 JG Summit holdings 자회사(세계 8위). 총 49개 매장을 보유하고 있고, 중저가에서 중고가 시장을 타깃으로 함

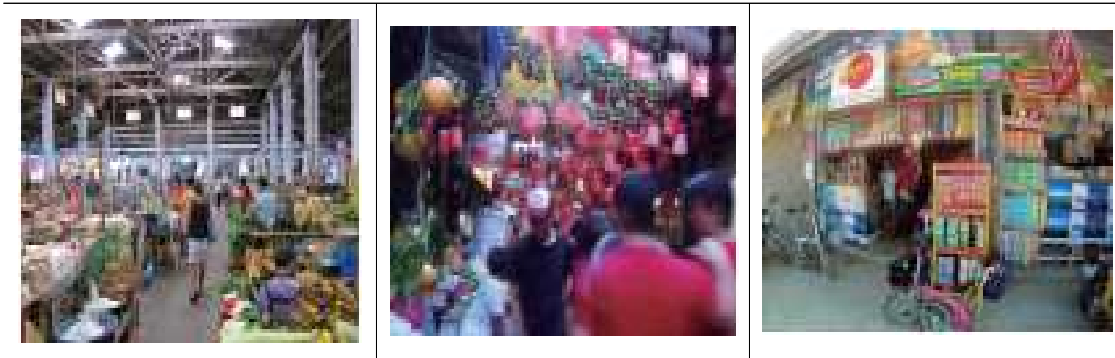
- 편의점

- 7-Eleven(대만 7-eleven 프랜차이즈 자본)이 약 500여 개의 점포를 보유하고 있는 마켓리더이며, Robinson과 일본계 자본의 합작인 Ministop이 약 200여 개 점포로 2위를 차지하고 있음

- 재래시장 및 기타 소매상

- 저소득층이 밀집하여 있는 지역의 구멍가게인 Sari-Sari는 저가상품을 주로 취급하며, 필리핀 대다수 국민의 소득수준이 대량 구매가 어려워 소포장 1회용 상품을 중심으로 판매함
- 과일, 채소 등 신선식품의 경우 대형유통업체보다는 재래시장을 중심으로 유통이 활발하게 이루어짐. 필리핀 차이나타운(Binondo)은 과일 유통의 중심지로 매일 새벽 도매장이 열려 각지로 분배하는 역할을 함

< 재래시장 및 소매상 >



출처 : KATI

IV 필리핀 통관 정보

1. 관세현황

□ 단감의 관세

< 관세율 >

HS CODE	0810.70
품명	감 (Persimmons)
협정 세율	(기본관세율 10%) 아세안 협정세율 0% 부가가치세 12% 물품세 7%

출처 : 관세청

- ASEAN과 자유무역협정을 체결한 국가로부터 수입되어 특혜관세를 적용할 수 있는 물품이더라도, 원산지 증명 등 요건을 충족하지 못하는 경우 기본 관세율이 적용
- 한·ASEAN FTA에 따른 특혜관세를 적용받기 위해서는 원산지증명서(AK 양식, 관세청 및 상공회의소 등에서 발급) 제출이 필요함. 원산지 결정기준에 부합하는지 확인이 필요함
- 2007년 11월 한-ASEAN 자유무역지대협정(ASEAN-South Korea Free-Trade Area Agreement)에 따른 필리핀의 관세 이행계획을 실시하기 위한 행정명령이 발효되었으며 2008년 1월 한-ASEAN FTA 상품협정이 발효되어 2012년부터 교역품목 90% 이상의 관세가 철폐되었음

2. 통관 절차

□ 진입 장벽

- 품목별 수입허가를 받은 물류, 통관업체를 통하여 보낼수 있음, 따라서 필리핀 현지 물류, 통관업체 업체들과 컨택하시고 단감 수입허가가 있는 여부를 확인 후 수출을 결정하여야 함
- 필리핀 진출 주요 운송회사 및 통관서비스 업체

① 코차이나 로지스틱스

전화번호	(63-2) 310-5215~6
팩스	(63-2) 310-5213
이메일	jaybaik@korchina.com
서비스 분야	항공/해상 수출/수입 물류, 통관, 운송

② TBB 해운항공

전화번호	+63-2-475-9251 & +63-2-838-9251
팩스	+63-2-838-9251
이메일	sales@tbbuniversal.com
서비스 분야	일반운송

③ 씨제이 지엘에스

전화번호	+63-2-567-1320
팩스	+63-917-595-2652
이메일	kevinkim@cj.net
서비스 분야	창고물류, 공장제조재수출물류

④ 한진해운 마닐라지점 (Hanjin Shipping Co., Ltd)

전화번호	(63-2) 831-9721, 832-2878
팩스	(63-2) 551-9658, 932-2692
이메일	-
서비스 분야	프로젝트물류

⑤ 아펙스 (APEX)

전화번호	(63-2) 887-5996
팩스	(63-2) 887-5480,5420, 5426
이메일	egchang@apexphilippines.com
서비스 분야	프로젝트물류

⑥ 두라 해운항공

전화번호	(63-2) 852-7220
팩스	(63-2) 851-6950
이메일	kc9698@hanmail.net
서비스 분야	Door to Door

- 필리핀은 자국 농식품의 원활한 유통과 농업 및 축산업 보호를 위해 자국에서 생산되는 농식품에 대해서는 수입을 엄격히 제한하고 있음. 그 외 일부 수입금지 또는 수입제한 품목을 제외하고는 원칙적으로 모든 상품의 수입을 허용하는 네거티브(Negative)방식을 채택하고 있음
- 또한 통관에 있어서 관련부처인 세관이나 식약청 직원들의 부정부패가 심해, 고의로 지연하고 진행비용을 요구하는 등의 경우가 있어 수입업체에는 애로사항으로 작용하고 있음
- 통관에 드는 비공식비용이 높아지는 경우 가격이 높아져, 가격경쟁력이 낮

아질 수 있음

- 관련 법률 변경시에도 공지가 늦거나 공지를 하지 않기도 하는 등 관리가 정확하게 이루어지지 않아 어려움으로 작용하고 있음

- 사전 수입허가제

- 수입허가가 필요한 품목은 살아있는 식물, 묘목, 특별검역령으로 수입금지 또는 제한품으로 지정된 신선과일, 채소 및 기타물품 등임
- 사전수입허가가 필요하지 않은 것은 식용, 사료용, 제조용 또는 가공용의 과실, 채소 및 저장산물과 같은 식물성 산물로서 검역제한이나 금지에 해당하지 않는 것, 흙, 모래 또는 토양이 없는 신선화훼, 꽃바구니 등이 해당됨 (수출국의 식물검역증이 필요하며 10~15%를 샘플 검사함)

- 수입금지 또는 제한 식물 및 식물성 산물

- 식물 및 식물의 부분(국가별로 지정): 대나무속, 카카오, 감귤속, 코코넛, Kenaf, 망고, 파초아과, 용설란, 벼, 고무, 사이설, 사탕수수, 담배, 채소 및 다른 과실 식물성산물(국가별로 지정): 신선과실 및 채소, 건조 또는 미가공 대나무, 벚짚, 왕겨, 코코넛잎, 사탕수수, 밀짚, 풀 및 잡초

- 포장식품 식품의약품 등록

- 필리핀으로 수입되는 모든 포장식품, 약품 및 화장품은 필리핀 식품의약품(FDA, Food and Drugs Administration)에 등록되어야 함
- 가공식품 등록 기준에는 카테고리 1과 카테고리 2가 있으며 각각 등록 기간이 차이남
- 수입제품을 취급하는 업체는 필리핀 식품의약품(FDA)에서 발부한 영업 허가증을 가지고 있어야 제품을 등록 할 수 있음

□ 수입시 주의사항

- 수입자는 관세청에 수입자유상품, 수입제한/규제품목 및 수입허가 여부를 확인하여 수입허가를 획득 해야함

- 신선과일/채소는 수입시 식물위생허가를 받아야 하며 이는 수입허가증 역할도 함
- 매 선적마다 원산지에서 발급된 식품위생증명서(PC)가 필요함. 선적일은 수입허가일 보다 빠르면 안됨
- 단감은 수입쿼터제가 없음, 단 조건부 수출품목 속하여 조로 검역, 운송조건, 수입허가 번호, 재배시설 등록이 필요함

□ 수입신고 분류에 따른 통관수속

- 고위험 Red Lane(서류심사, 화물심사), 중위험 Yellow Lane(서류심사만), 저위험 Green Lane(서류 및 화물검사 없음), 초저위험 Super Green Lane(관세 납부 후 바로 통관)으로 분류되며, 기준은 수입품목, 수입자의 과거 실적 등임

- 제출서류

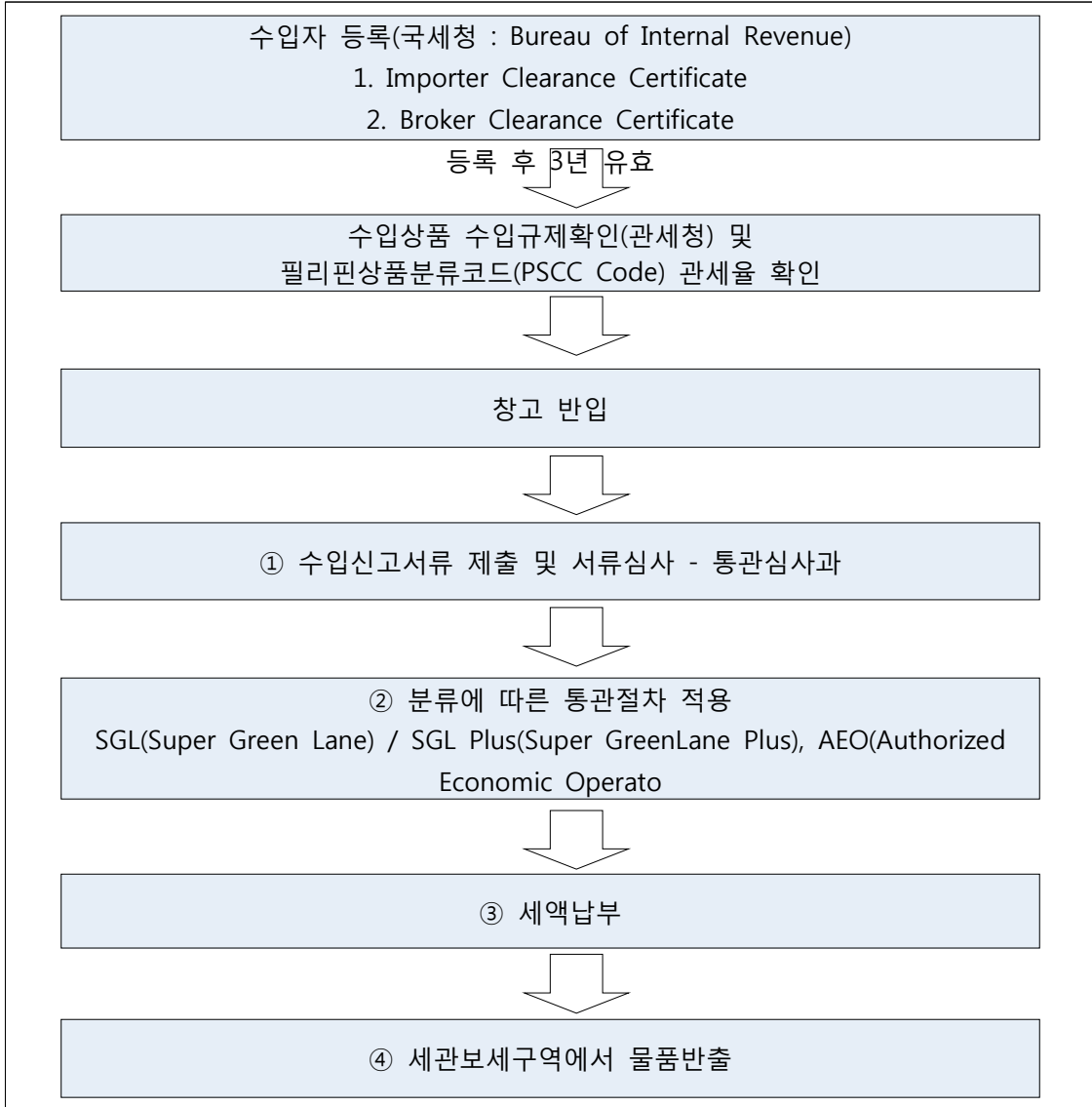
- 수입신고서(IEIRD, BC Form 236)
- B/L, 상업송장
- 원산지증명서
- 포장명세서
- 식품의약품(BFD)면허
- 추가요구서류 등

- 수입서류 첨부사항

- 선명 또는 항공기명
- 포장수량
- 운임/보험료
- 물품의 원산지
- 각 포장물품당 상품수량

□ 수입통관

< 수입절차 >



- 소요기간 및 비용

수출 절차	기간(일)	비용(USD)
서류 준비	8	90
통관수속	2	185
항만 및 터미널 처리	3	200
내륙 운송 및 취급	1	185
합계	14	660

V 필리핀 검역 정보

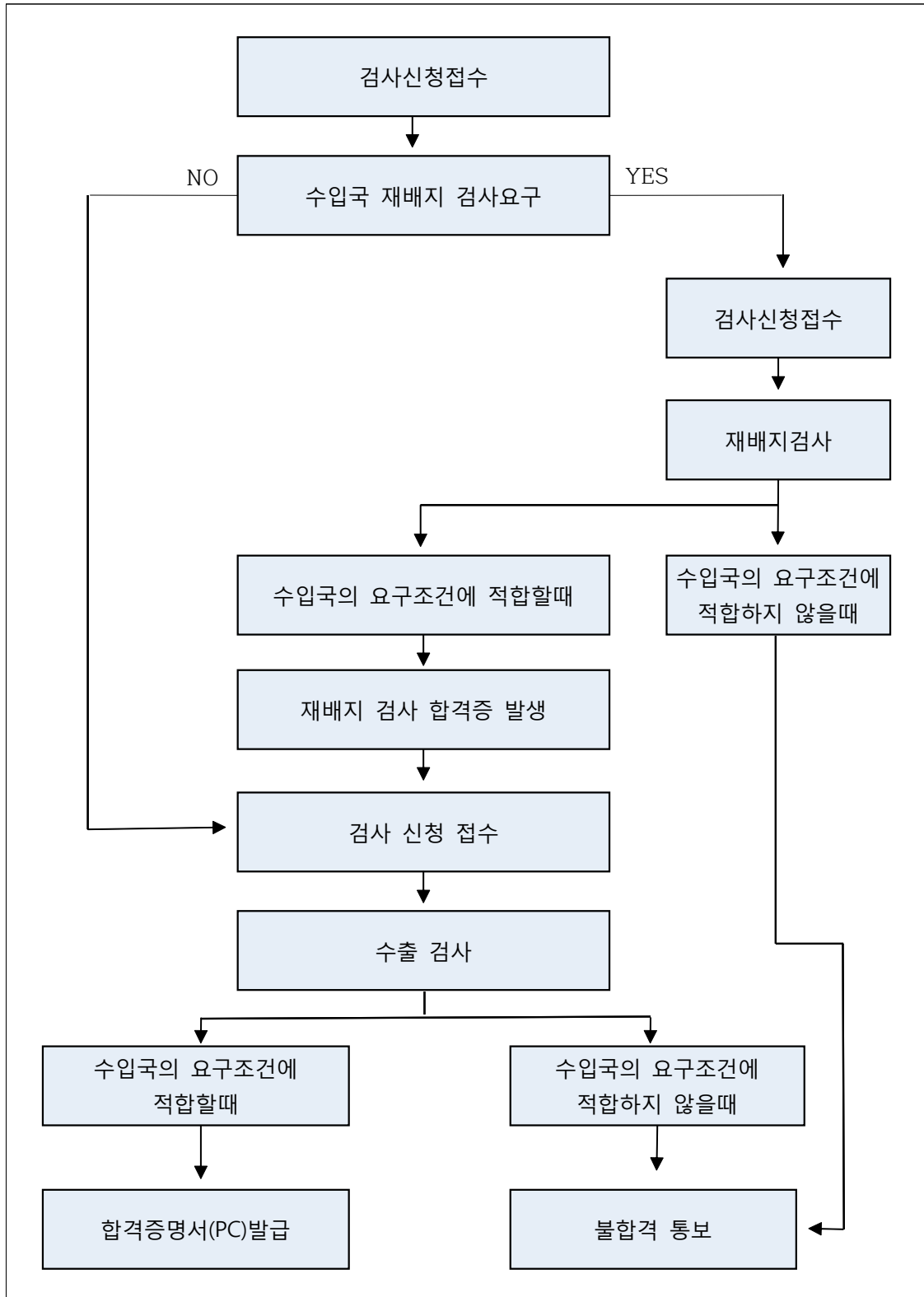
□ 신선과일 검역 검사 절차



출처 : 글로벌윈도우

- 농업부(FDA)의 식물 산업국(Bureau of Plant Industry)이 신선 과일 및 야채의 수입을 규제하고 있음
- 모든 수입 과일 및 채소는 식물 산업국의 수입허가를 받기 위하여 검역 승인이 필요하며, 필리핀 수입자는 매 선적에 대해 검역 승인을 신청하여야 함
- 원산지에서 발급된 식물위생허가가 수입허가도 되며, 식품위생증명서 필요(PC)

< 농림축산검역본부 수출식물 검역절차 >



출처 : KATI (www.kati.net)

□ 주요내용

품목명	단감
수출가능여부	가능
검역조건	<ul style="list-style-type: none"> - 컨테이너나 선박 또는 항공 컨테이너에 적재된 직송의 상업요 화물에 만 적용됨 - 필리핀 식물산업국 식물검역소로부터 수입허가를 받아야 함 - 모든 수출화물은 수출식물검사합격증명서가 첨부되어야 함 - 모든 컨테이너는 봉인되어야 하고, 봉인번호는 수출위생증명서의 Distinguish Marks에 표기되어야 함 - 수입업자의 수입허가번호를 수출위생증명서 상에 부기하여야 함

VI 필리핀 라벨링 정보

□ 라벨링

- 수입물품은 필리핀 내 최종소비자가 원산지를 알 수 있도록 눈에 띄는 위치에 알기 쉽게 필리핀 내 공식언어로 표기해야 됨
- 위반 수입상품은 적정 원산지 표시가 이루어지고 벌과금(5%)이 완납될 때까지 통관이 보류됨
- 개별상품에 원산지 표기가 불가능한 경우 포장상자에 표기를 허용하고 있음
- 미국적용 라벨링규정이 필리핀에서도 적용되고 있음. 모든 성분을 소비자가 잘 알 수 있도록 필요한 정보를 부합하게 표시해야 함
주요 안내 부분은 소비자가 구입시 잘 볼 수 있도록 일반적으로 디자인해야 함
 - 식품의 명칭, 제품의 성분(식품첨가물, 향료, 방부물질 등)
 - 순중량, 고형물중량(물, 기름 등을 뺀 중량)
 - 제조자 혹은 제품포장자 상호 및 주소/제품 원산지, 필리핀수입 유통업자 명칭 및 주소
 - 제품단위증명서(로트확인, Lot Identification)

□ 제품특성별 표시사항

생수, 포장가공육	특별식이식품(당뇨환자용 등)
라벨사본을 미리 제출하여 제품등록에 사용됨, FDA 규정준수	비타민, 미네랄, 식이요법 성분을 포함해야 함
식음료제품	어류 및 수산식품
라벨사본을 미리 제출하여 제품등록에 사용됨, Codex, FDA 규정준수	원산지명, 어류의 품종, 무게와 내용물, 공급자 주소

VII 필리핀 바이어 정보

※ 바이어 리스트는 별도 엑셀 파일로 첨부하였습니다.

※ 참고자료

- Board of Investments(BOI) : <http://www.boi.gov.ph/>
- Philippine Chamber of Commerce & Industry(PCCI)
: <http://www.philcham.com>
- Banco De Oro(BDO) : <http://www.bdo.com.ph>
- National Statistical Coordination Board : <http://www.nscb.gov.ph/>
- 무역산업부(Department of Trade and Industry) :
: <http://www.dti.gov.ph>
- 농림부(Department of Agriculture) : <http://www.da.gov.ph/>
- 국립식품청(National Food Authority) : <http://www.nfa.gov.ph/>
- 외무부(Departmnet of Foreign Affairs) : <http://www.dfa.gov.ph/>
- 낙농청(National Dairy Authority) : <http://www.nda.da.gov.ph/>
- 한국무역협회 : www.kita.net/
- 글로벌윈도우 : www.globalwindow.org
- 관세청 : www.customs.go.kr
- 제약산업정보포털 : <http://epharmakorea.or.kr>
- KATI : www.kati.net