



MINI Market Report

| | |
|----|-------|
| 국가 | 홍콩 |
| 제품 | 복분자진액 |

주관사 : aT 한국농수산물유통공사

CONTENTS

| | |
|----------------------------|-----------|
| I. 홍콩 마케팅 방안 | 1 |
| 1. 홍콩 시장 특징 | 1 |
| 2. 홍콩 시장 진출 TIP | 2 |
| II. 홍콩 시장 정보 | 3 |
| 1. 수입 동향 | 3 |
| 2. 홍콩 음료시장 동향 | 4 |
| 3. 홍콩 시장 특성 및 소비 동향 | 4 |
| III. 홍콩 가격 정보 | 7 |
| 1. PARKnSHOP 가격 정보 | 7 |
| 2. 신세계마트(한인마트) | 11 |
| IV. 홍콩 유통 정보 | 12 |
| 1. 한국 식품 유통 구조 | 12 |
| 2. 홍콩 유통 절차 | 13 |
| 3. 홍콩 유통 구조 | 14 |
| 4. 홍콩 유통 채널 | 16 |
| V. 홍콩 통관 정보 | 21 |
| 1. 관세율 | 21 |
| 2. 통관 절차 | 21 |
| VI. 홍콩 검역 정보 | 26 |
| 1. 검역 절차 | 26 |
| 2. 검역 유의사항 | 27 |

| | |
|---------------------------------|-----------|
| Ⅶ. 홍콩 라벨링 정보 | 30 |
| 1. 라벨링 기본 표시사항 및 표기시 주의사항 | 30 |
| 2. 특수성분 관련 표기사항 | 34 |
| 3. 신 영양소 라벨링 규정 관련 | 36 |
| Ⅷ. 홍콩 바이어 정보 | 39 |

※ 참고자료

I 홍콩 마케팅 방안

1. 홍콩 시장 특징

- 현지 시장에 복분자 첨가 음료 판매 미미
 - 한인마트에서 복분자가 첨가된 음료가 판매되고 있었지만 현지 마트에서는 복분자를 재료로 하는 음료를 찾기 어려웠음
- 온라인 통한 식품 구매하는 남성 소비자 증가 추세
 - 현재 중국(홍콩 포함) 내 온라인 식품구매 소비자 규모는 약 4,500만 명으로 여성비율이 56.46%, 남성비율이 43.54%를 차지
 - 여성이 여전히 절반이 넘는 비중을 보이나 남성 소비자가 2012년에 비해 11% 포인트 증가함으로써 향후 잠재적 주력 소비층으로 평가됨
- 홍콩은 중국 내륙 트렌드를 이끌어가는 지역으로, 중국 진출의 교두보 역할을 하고 있음
 - 국내 대기업들도 중국 지사 설립 여부를 검토하기 위해 홍콩 시장에 제품을 먼저 런칭하여 판매 추이를 살피는 사례가 많음
- welcome, parknshop, 759스토어 등 대형 소매업체들이 다양한 국가의 식품 제조업체 또는 각 국가 벤더를 통해 제품을 수입하고 있음
 - 브랜드가 있는 대기업의 경우, 홍콩 현지 소매업체들과 직접 거래하고 있는 반면, 중소기업의 경우에는 자국 벤더(수출업체)를 통해 홍콩 현지 소매업체들에 제품을 수출하고 있음
 - 홍콩 바이어와 제조업체간 거래시 계약서와 같은 서류 작성이 없는 것이 일반적임

2. 홍콩 시장 진출 TIP

□ 신뢰성과 가격 경쟁력이 관건

- 식품은 생명과 직접 관련이 있는 제품이기 때문에 신뢰성을 담보로 해야 하며, 홍콩 시장의 경우 전세계 제품이 모이는 각축장이기 때문에 가격 경쟁력 확보가 필수적임

□ 복분자진액 제품에 대한 홍보 활동 전개 필요

- 홍콩 시장에서 한인마트를 제외하고는 복분자진액 제품이 판매되고 있지 않기 때문에 현지 소비자들에게는 생소한 식품으로 인식
- 이에 따라, 제품에 대한 인지도 확대 노력이 선행되어야 할 것임

□ 현지 소매업체에 주기적인 제품 홍보 필요

- 각 바이어별로 원하는 제품라인과 구매 타이밍이 각각 다르기 때문에 수출하고자 하는 제품에 대한 주기적인 홍보가 필수적임
- 현지 소매업체가 제품에 관심이 있는 경우, 해당 업체가 거래하는 한국 소싱업체 통해 제품 수출 가능

□ 남성 소비자 타겟 홍보

- 2013 온라인 식품구매 백서(白書) 발표에 의하면, 남성소비자 구매 잠재력이 약 50%에 육박하다는 통계가 발표되었는데, 복분자 진액이 건강음료인 동시에 남성에게 좋다는 홍보마케팅을 병행하는 것도 고려해야 함

II 홍콩 시장 정보

1. 수입 동향

- 복분자 진액은 전체 식품 카테고리에서 「기타 과실주스」로 분류되며 가장 근접한 HS CODE는 「2009.90.90」으로 파악되었음

| HS CODE | 내용 |
|-------------------|---------------------------------------------------------------------------------------|
| 2009 | 과실 주스(포도즙을 포함한다)와 채소 주스(설탕이나 그 밖의 감미료를 첨가했는지에 상관없으며 발효하지 않은 것으로 주정을 함유하지 않은 것으로 한정한다) |
| 2009.90.90 | 기타 |

출처 : 관세청(www.customs.go.kr)

- HS CODE 「2009.90.90」에 대한 홍콩의 수입 추이(2013년)

< 홍콩 기타 과실주스 수입 통계 >

| Calendar Year: 2012 - 2013 | | | | | | | |
|----------------------------|----------------------|-----------------------|------------|------------|--------|-----------|--------------------|
| Partner Country | | United States Dollars | | % Share | | % Change | 수입단가 (USD/unit) |
| | | 2012 | 2013 | 2012 | 2013 | 2013/2012 | |
| World | | 6,761,412 | 11,086,037 | 14,646,590 | 100.00 | 100.00 | 100.00 |
| 1 | United States | 3,122,423 | 6,247,914 | 9,641,027 | 46.18 | 56.36 | 65.82 |
| 2 | China | 353,309 | 846,237 | 923,011 | 5.23 | 7.63 | 6.30 |
| 3 | Taiwan | 253,752 | 642,919 | 791,607 | 3.75 | 5.80 | 5.40 |
| 4 | Japan | 404,283 | 763,203 | 604,580 | 5.98 | 6.88 | 4.13 |
| 5 | Australia | 1,089,315 | 782,110 | 561,516 | 16.11 | 7.05 | 3.83 |
| 6 | Thailand | 187,464 | 459,476 | 502,308 | 2.77 | 4.14 | 3.43 |
| 7 | Spain | 21,411 | 39,864 | 359,970 | 0.32 | 0.36 | 2.46 |
| 8 | Korea South | 21,792 | 93,668 | 187,161 | 0.32 | 0.84 | 1.28 |
| 9 | Indonesia | 0 | 91,894 | 127,324 | 0.00 | 0.83 | 0.87 |
| 10 | United Arab Emirates | 63,729 | 0 | 114,042 | 0.94 | 0.00 | 0.78 |

출처 : GTA(<http://www.gtis.com/gta/>)

2. 홍콩 음료시장 동향

- 홍콩식품 내수시장의 90% 이상은 수입에 의존하며, 이 중 상당 부분이 중국에서 수입됨. 최근 몇 년간 중국산 식품사고가 빈발하고 환경오염에 대한 경각심이 높아지면서 안전한 식품에 대한 홍콩인들의 관심이 증가하고 있음
- 2013년 홍콩의 식품·음료의 수출액은 약 40억 달러(추정치), 수입액은 약 100억 달러(추정치)이며, 2015년까지 지속적으로 늘어날 전망이다
- 홍콩 내 식품생산 기반 부족으로 가공식품 수요는 지속적으로 증가할 것으로 예상됨

3. 홍콩 시장 특성 및 소비 동향¹⁾

□ 일반 식품

- 홍콩의 경우 현지의 한정된 자원과 제조 기반, 자유로운 무역 환경 등으로 인해 식품·음료 및 원재료의 자체 생산보다 수입 물량이 월등히 많음
- 홍콩에서 생산되는 식품·음료 제품은 주로 내수 및 중국 시장을 대상으로 하며, 현지에서 생산되는 주요 품목은 면류, 빵류, 통조림류(해산물, 과일 등), 냉동식품 및 장류 등이 있음. 일부 유제품과 가공 해산물류, 양념과 주류 또한 생산됨
- 최근 유기농 식품, 천연식품 수요가 점점 증가하며 특히 과일, 야채, 육류, 달걀, 유아 식품에 대한 무화학, 무방부제 제품에 대한 인기가 높음

□ 남성 온라인 식품 구매 증가율 전년 대비 50%에 육박

- 최근 발표된 ‘2013년 온라인 식품구매백서’ (2013年食品網購白皮書)에 따르면 2013년 중국의 B2C 온라인 식품판매 규모는 324억 위안(약 5조 7,000억 원)으로 전년 대비 47.9% 증가, 중국 전자상거래의 새로운 다크호스로 부상
- 중국 인터넷정보 컨설팅업체인 이관귀지(易觀國際)가 발표한 이번 보고서는 온라인

1) 2013 온라인 식품구매 백서(白書) 발표

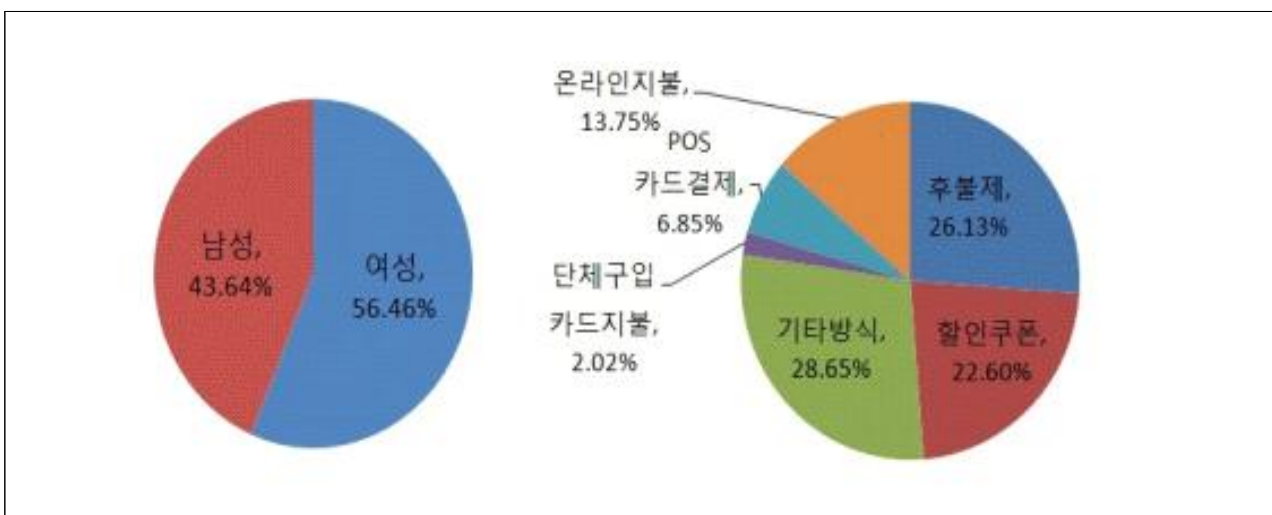
식품전문 쇼핑몰인 ‘위마이닷컴’ (我買網)이 제공한 통계 데이터를 토대로 작성됨

- 중국 최대 식품 생산유통 기업이자 글로벌 500대 기업 중 하나인 중량그룹(中糧集團; COFCO) 산하인 위마이닷컴은 2013년 판매실적이 전년 대비 267% 증가했으며 신규 가입 회원이 전체 회원 수의 75%를 차지하는 등 괄목적인 성장세를 보임

□ 남성의 잠재소비력 높고, 후불제 결제방식 선호

- 조사에 따르면 현재 중국 내 온라인 식품구매 소비자 규모는 약 4,500만 명으로 여성비율이 56.46%, 남성비율이 43.54%를 차지
- 여성이 여전히 절반이 넘는 비중을 보이거나 남성 소비자가 2012년에 비해 11% 포인트 증가함으로써 향후 잠재적 주력 소비층으로 평가됨
- 온라인 식품 구매 지불방식을 살펴보면 소비자들은 착불(후불제)을 가장 선호했음
- 착불 결제가 약 26%로 1위를 차지했고 할인쿠폰 약 23%, 온라인결제 14% 순으로 조사됨

< 성별 및 결제유형별 온라인식품구매 비중 >



출처 : 2013년 온라인식품구매백서(2013年食品網購白皮書)

□ 유기농 음료시장 최근 동향

- 시장규모 연간 4% 성장

- 유기농 음료시장은 경기위축으로 인한 소비침체의 영향을 덜 받은 상품으로, 2009년 4%의 성장을 보였으며 연간 시장규모는 1,100만 홍콩달러임
- 특히 유기농 녹차시장이 8%의 높은 성장을 보였으며 시장규모는 100만 홍콩달러에 달해 전체의 10% 이상을 차지함
- 유기농 음료의 이러한 성장은 홍콩소비자들의 건강에 관한 관심 고조와 식품안전의식 향상에 기인함

□ 유력 틈새시장으로 부상

- 홍콩은 유기농 식품에 대한 인식 확대가 시작되는 단계로 유기농 음료는 유력한 틈새시장으로 평가됨
- 현재 유기농 음료의 주소비자층은 젊은층, 고학력자, 고소득층, 외국인층으로 이들을 중심으로 한 틈새마케팅이 진행됨

□ 대형 유통매장, 유기농 음료 취급 확대

- Wellcome, Park N Shop, City Super, Three Sixty 등 대형 슈퍼마켓 체인은 주요 유통 채널이며 이들 매장에서 취급하는 유기농 제품은 점점 증가하고 있음
- 주로 저가의 경제적 제품을 판매하는 Wellcome, Park N Shop은 최근 유기농 제품의 인기에 부합해 유기농 식음료를 위한 별도의 섹션을 운영하고 있음
- 유기농 및 웰빙 식품 전문 매장 Three Sixty는 2006년 오픈 당시 하이엔드 위주의 차별화된 마케팅을 펼쳤으나 최근에는 점점 매스마켓 마케팅으로 전향하고 있음
- City Super, Aeon은 여전히 하이엔드 마케팅²⁾을 고수하며 다양한 유기농 음료를 취급하고 있음

2) 하이엔드 마케팅 : 구매력이 높은 상위소득계층을 대상으로 고가의 명품제품 판매에 주력하는 마케팅 기법

III 홍콩 가격 정보

□ 온라인 판매 현황

- 온라인 가격 조사는 PARKnSHOP과 신세계 한인마트에서 판매되는 제품 가격 조사 진행함
- PARKnSHOP 온라인 마켓에서는 빙그레의 바나나, 딸기 우유를 제외한 다른 음료 및 과일주스는 판매되지 않고 있는 것으로 파악
- 신세계마트에서는 다양한 한국산 음료를 판매하고 있었지만 복분자 진액은 판매되고 있지 않는 것으로 파악되어 과일음료 위주의 가격 조사를 진행함

1. PARKnSHOP 가격 정보

| 업체명 | CAMPBELL | DEL MONTE | MOUNTAIN SUN |
|--------|-------------------------------------------------------------------------------------|-------------------------------------------------------------------------------------|---------------------------------------------------------------------------------------|
| 제조국 | 미국 | 미국 | 미국 |
| 제품 이미지 |  |  |  |
| 제품명 | TOMATO JUICE | CRANBERRY FRUIT DRINK | PURE CRANBERRY JUICE |
| 가격 | HKD 6.5 / 163mL | HKD 32.9 / 32OZ | HKD 64.7 / 32oz |

출처 : PARKnSHOP (<http://www.parknshop.com/>)

| | | | |
|---------------|-----------------------------------------------------------------------------------|------------------------------------------------------------------------------------|-------------------------------------------------------------------------------------|
| 업체명 | EARTH'S BEST | APPLE&EVE | MOTT'S |
| 제조국 | 미국 | 미국 | 미국 |
| 제품 이미지 |  |  |  |
| 제품명 | ORGANIC APPLE JUICE | ORGANIC GRAPE JUICE | CLAMATO JUICE |
| 가격 | HKD 21.3 / 4*125ml | HKD 23.9 / 3*200ml | 49.5 / 32OZ |




출처 : PARKnSHOP (<http://www.parknshop.com/>)

| | | | |
|---------------|-------------------------------------------------------------------------------------|-------------------------------------------------------------------------------------|---------------------------------------------------------------------------------------|
| 업체명 | SELECT | SELECT | SELECT |
| 제조국 | 스페인 | 스페인 | 스페인 |
| 제품 이미지 |  |  |  |
| 제품명 | APPLE JUICE | BLUEBERRY JUICE | CRANBERRY JUICE |
| 가격 | HKD 17.9 / 1L | HKD 30.90 / 1L | HKD 17.9 / 1L |

출처 : PARKnSHOP (<http://www.parknshop.com/>)

| | | | |
|--------|-----------------------------------------------------------------------------------|-----------------------------------------------------------------------------------|-------------------------------------------------------------------------------------|
| 업체명 | SUNRAYSIA | PHOENIX | HOLLINGER |
| 제조국 | 호주 | 뉴질랜드 | - |
| 제품 이미지 |  |  |  |
| 제품명 | NATURAL PRUNE JUICE | ORGANIC APPLE JUICE | ORGANIC MANGO NECTAR |
| 가격 | HKD 19.6 / 250ml | HKD 38.7 / 750ml | 39 / 1L |

출처 : PARKnSHOP (<http://www.parknshop.com/>)

| | | | |
|--------|-------------------------------------------------------------------------------------|-------------------------------------------------------------------------------------|---------------------------------------------------------------------------------------|
| 업체명 | ESSENTIAL WAITROSE | THE BERRY COMPANY | KOH |
| 제조국 | 영국 | 영국 | 태국 |
| 제품 이미지 |  |  |  |
| 제품명 | PURE EXOTIC FRUIT JUICE | SUPERBERRIES PURPLE JUICE | COCONUT WATER |
| 가격 | 26.7 / 1L | HKD 29.9 / 1L | 33.5 / 1L |

출처 : PARKnSHOP (<http://www.parknshop.com/>)

| | | | |
|-------------------|-----------------------------------------------------------------------------------|-----------------------------------------------------------------------------------|-------------------------------------------------------------------------------------|
| 업체명 | MYSMOOTHIE | CASINO BIO | POPPER |
| 제조국 | 스웨덴 | 프랑스 | 호주 |
| 제품 이미지 |  |  |  |
| 제품명 | 100 FRUIT SUPERFRUIT POMEGRANATE | PURE ORANGE JUICE | 100 APPLE BLACKCURRANT JUICE |
| 가격 | 19 / 250ml | HKD 42.5 / 1L | 24.9 / 1L |

출처 : PARKnSHOP (<http://www.parknshop.com/>)

2. 신세계마트(한인마트)

| | | | |
|--------|-----------------------------------------------------------------------------------|------------------------------------------------------------------------------------|-------------------------------------------------------------------------------------|
| 업체명 | 대상 청정원 | 대상 청정원 | 롯데 |
| 제조국 | 한국 | 한국 | 한국 |
| 제품 이미지 |  |  |  |
| 제품명 | 마시는홍초 (복분자) | 마시는홍초 (복분자) | 고려홍삼 |
| 가격 | 85 / 900ml | 70 / 50ml*10 | 17 / 180ml |

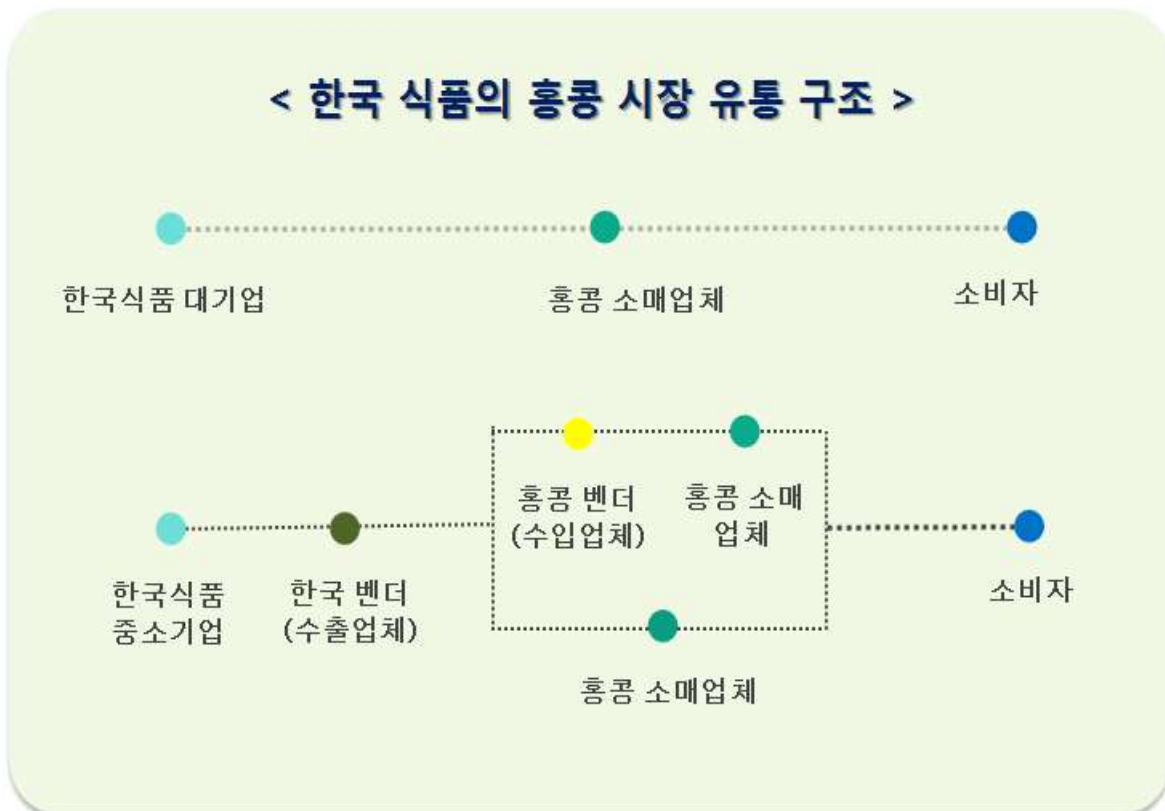
출처 : 신세계마트(<http://www.coreanmart.com/>)

| | | | |
|--------|-------------------------------------------------------------------------------------|--------------------------------------------------------------------------------------|---------------------------------------------------------------------------------------|
| 업체명 | 가야 | 웅진 | 롯데 |
| 제조국 | 한국 | 한국 | 한국 |
| 제품 이미지 |  |  |  |
| 제품명 | 당근농장 | 초록매실 | 미녀는 석류를 좋아해 |
| 가격 | 10 / 180ml | 35 / 1.5L | 10 / 180ml |

출처 : 신세계마트(<http://www.coreanmart.com/>)

IV 홍콩 유통 정보

1. 한국 식품 유통 구조



출처 : EC21 Research&Consulting

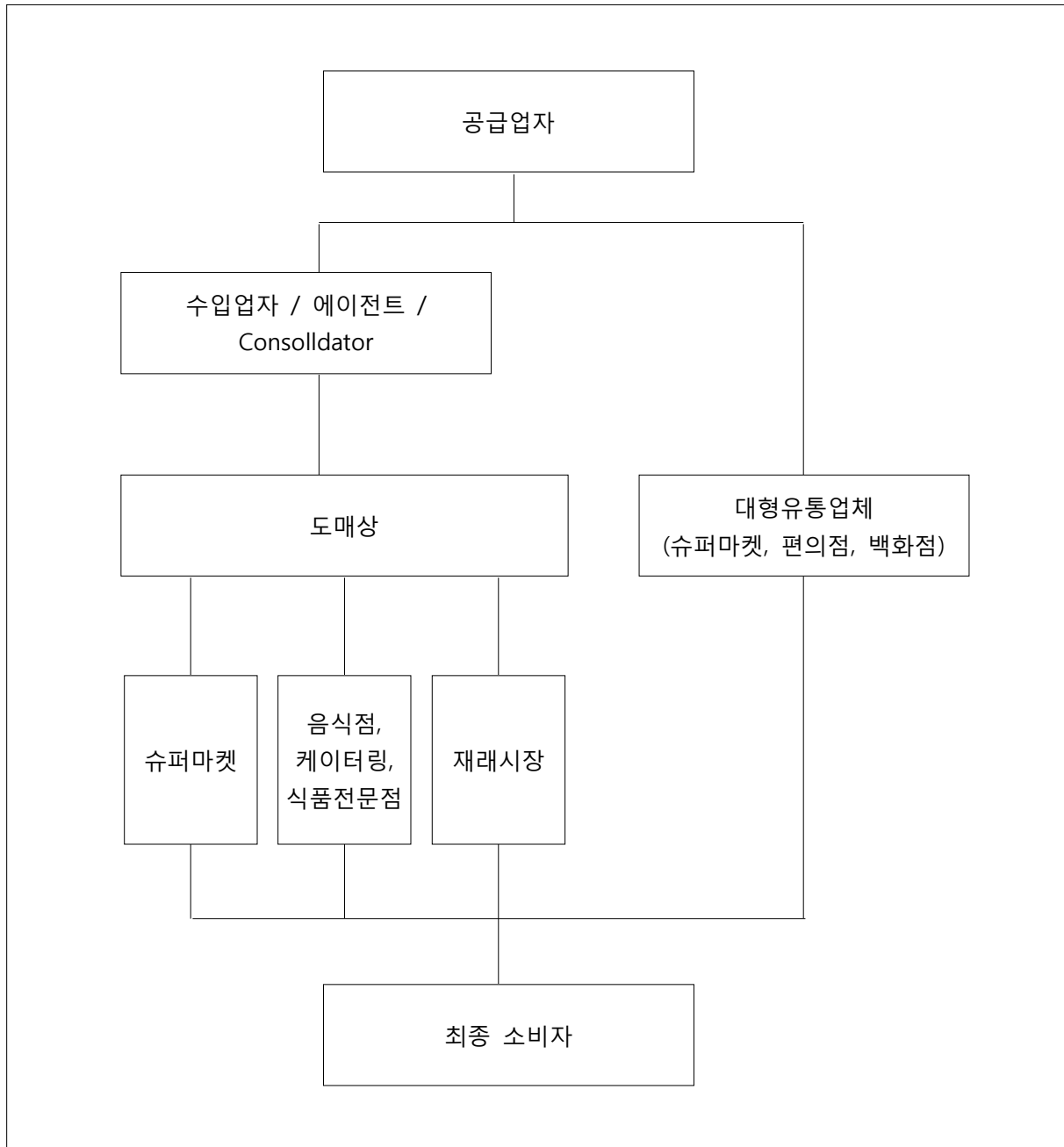
□ 대기업 제품의 경우, 브랜드력도 있고 제품이 다양하기 때문에 오더 물량이 충분하여 홍콩 현지 소매업체가 직접 수입을 하고 있음³⁾

- 하지만, 중소기업 제품의 경우 직접 수입하기 보다는 한국 벤더를 통해 수입하고 있으며 이유는 1컨테이너에 물량을 맞추기가 번거롭기 때문

3) 홍콩 759 스토어의 한국 소싱 담당자 인터뷰 정리

2. 홍콩 유통 절차

< 일반적인 유통 흐름 >



출처 : KATI

3. 홍콩 유통 구조

- 수입 농식품은 주로 에이전트를 통해서 수입된 후 도매상이나 시장을 거쳐 유통되는 경우가 있으며, 대형 유통업체에서 직접 수입한 후 소비자에게 도달하는 경우도 있음
 - 홍콩은 국내 식품 시장이 매우 제한적임에도 불구하고 다양한 형태의 유통망을 보유하고 있음. 재수출을 위한 수입업자들을 제외하고 몇 개의 중요한 유통채널이 존재
 - 대량 수입 : 일반적으로 홍콩의 식품 수입은 대량으로 이루어지며, 이것은 도매업자와 소매업자, 그리고 식품 관련 조직 같은 대량 고객에게 유통됨. 홍콩 전체 식품 수입량의 약 1/3이 이러한 형식으로 제공
 - 도매상 : 도매상은 홍콩으로 수입되는 식품의 다른 1/3 정도를 취급. 도매상은 대량 고객과 슈퍼마켓을 포함한 소매상에게 납품하는데, 여기서 슈퍼마켓으로의 공급은 두 가지로 분류되는데, 특히 부패하기 쉬운 재료나 냉장 저장이 요구되는 상품은 개인 상점으로 바로 공급되며, 나머지는 대형 체인의 유통 중심부로 공급됨. 후자의 경우 슈퍼마켓은 유통과정에서 또 다른 마진을 남김
 - 직접 판매 : 몇몇 대량 고객과 슈퍼마켓은 식품을 직접 수입하며, 이러한 양은 홍콩 전체 수입량의 나머지 1/3을 차지. 슈퍼마켓의 직접 판매에는 홍콩 시장에서의 배타적 제품소매권이 수반됨. 슈퍼마켓에서는 과일, 고기, 채소와 같은 브랜드 없는 상품을 경쟁적인 가격에 구입하지만, 홍콩 식품소매 산업의 극심한 대립 때문에 가격 할인이나 구매 조건완화와 같은 유인책을 제시해야 함
 - 홍콩의 슈퍼마켓은 일반적으로 국제적인 수준과 비교했을 경우 작은 편에 속함. 그렇기 때문에 재고-공급-판매 사이클이 더욱 짧은 수준. 이것은 공급자가 적은 양을 빈번하게 주문해야 함을 시사
 - 홍콩 슈퍼마켓의 대부분은 인구가 밀집된 지역에 위치하고 있기 때문에 임대료가 많은 비용을 차지하는데, 총 비용 중 35%정도를 차지한다고 추정
 - 판매 에이전트 : 에이전트는 해외 기업이 홍콩 식품 시장에 마케팅하고 유통 채널을 구축하는데 매우 유용함. 수출업자는 슈퍼마켓이나, 회사의 명성, 유통 네트워크

크를 잘 구축하고 있는 에이전트에 대한 세부 사항을 면밀히 파악해야 할 필요가 있음

□ 유통단계별 물류 인프라 구축 수준

- 홍콩의 항구는 수심이 깊고, 최신식의 공항이 위치하고 있으며 물류에 대한 완벽한 지원이 이루어지고 있음

- 전세기 서비스
- 해양보험
- 금융지원 서비스
- 법률 서비스

- 소매 물류 택배 상황

- 좁은 면적에 소매 점포가 밀집되어 있으며, 배달도 단시간에 끝나는 홍콩에서는 택배 서비스와 냉장, 냉동 물류가 발달하지 않은 편
- 인터넷 통신 판매는 증가하고 있지만, 아직 활발하다고는 말할 수 없음
- 소매 매장과 동일한 양질의 상품을 저렴하게 제공하는 경우는 인정받을 수 있지만, 현재 몇 가지 과제를 안고 있음

- 콜드체인

- 일반적으로 소매점에 충분한 여유 공간이 없기 때문에 상품의 유통은 일단위로 이루어짐
- 콜드 체인의 인프라로는 '케리로지스티쿠스' 등의 기업이 보유하는 2톤 이상의 대형 차량만이 있으며, 소규모 상품을 위한 콜드 체인은 이루어지지 않고 있는 실정
- 현지 도매상의 경우 냉장을 강화한 소형 밴으로 이용해 고객에게 택배를 실시하고 있지만, 주차 금지 구역이 많기 때문에 운전자 외의 작업원이 필요하며, 소형 화물차는 하루당 800 홍콩달러 정도의 금액이 요구됨
- 일부 고급 소매점에서는 냉장 차량과 냉동 차량을 직접 보유하기도 함

4. 홍콩 유통 채널

□ 홍콩의 주요 식품유통기업 현황

< 대형 유통기업 >

| 회사명 | 홈페이지 | 기업개요 | 매출 |
|-----------------------------------|------------------------|--------------------------------------------|------------------------------|
| Golden Resources Development Ltd | www.rice.com.hk | 홍콩에서 가장 큰 쌀 도매 및 유통업체 | 1억 2,000만 달러 (2012.3~2013.3) |
| Tsit Wing | www.twcoffee.com | 홍콩에서 음료·커피 유통 선두 업체 | 7,700만 달러 (2012.1~2012.12) |
| Vitasoy International Holdings | www.vitasoy.com | 홍콩에서 식품·음료 생산 선두 업체 | 5억 달러 (2012.3~2013.3) |
| Dairy Farm International Holdings | www.dairyfarmgroup.com | 홍콩의 대형 식품 소매 선두 업체 | 103억 달러 (2013.1~2013.12) |
| AS Watson Group HK | www.aswatson.com | 약국, 뷰티 아울렛뿐만 아니라 슈퍼마켓, 편의점 등을 운영하는 대형 유통업체 | 185억 달러 (2011.1~2011.12) |

출처 : Euromonitor International

- 홍콩의 슈퍼마켓 산업은 「Wellcome」社과 「PARKnSHOP」社 두 개의 슈퍼마켓 체인이 시장의 약 80%를 차지하고 있음
- 홍콩으로 들어온 수입제품은 소매업자와 최종소비자에게 이르는 주요 에이전트를 통해 유통됨
- 이 두 주요 유통업체는 부패하기 쉬운 제품, 재포장용 제품을 다루기 위해 홍콩 내에 큰 공장을 보유하고 있음
- Wellcome과 ParknShop 외에도 CR Vanguard Supermarket(CRC), Dah Chong Hong, City Super 등이 있음. 지난 10년 동안 ‘슈퍼스토어’ 콘셉트로 홍콩 재래시장과 서구식 슈퍼마켓 스타일을 접목한 가게들이 부상했는데 ‘슈퍼스토어’들은 생선, 고기, 즉석식품 등과 같은 신선식품, 전 세계 브랜드의 과일과 야채를 판매함

- 맛벌이 부부, 싱글족 증가, 길어진 노동시간으로 인스턴트식품 수요가 최근 몇 년 간 증가 추세임. 이러한 추세에 부응하기 위해 대형 슈퍼마켓들은 지점 네트워크 확장과 동시에 다양한 소비자의 니즈를 충족시키기 위해 간편 조리식품과 식사대용 간편식품 등 여러 가지제품을 내놓고 있음

□ 주요 유통업체

| 소매점 명/홈페이지 | 유통업체 | 점포수 | 기업 개요 및 특징 |
|--------------------------------------------------------------------------------------------------------|-----------------------------------|-----|---------------------------------------------------------------------------------------------------------------------------------------------------------------------------------|
| Wellcome (http://www.wellcome.com.hk) | Dairy Farm International Holdings | 280 | - 홍콩 내 가장 많은 점포를 보유하고 있는 체인점으로 식품, 일용품, 생활용품 등을 판매함 - 한국산 야채, 과일, 라면, 과자, 김치, 떡, 술 등 다양한 한국 제품을 취급하고 있음 |
| ParknShop (http://www.parknshop.com) | AS Watson Group HK | 260 | - 신선식품의 신선도 및 가격경쟁력이 높아 인기가 좋음 - 웰컴과 같이 다양한 종류의 한국 식품을 취급함 |
| 7-Eleven (http://www.7-eleven.com.hk) | Dairy Farm International Holdings | 926 | - 24시간 운영되고 골목마다 입점해 있을 만큼 접근성이 높아 홍콩소비자, 관광객들이 즐겨 찾음 - 한국과자, 빙과류 등을 판매함 |
| Circle K (www.circlek.hk/en) | Convenience Retail Asia | 328 | - 세븐일레븐과 마찬가지로 간편 조리식품, 과자, 음료수 등을 판매하는 편의점임 -한국 바나나 우유, 한국 맥주, 빙과류 등을 판매함 -한쪽 코너에 홍콩식 오뎅, 딤섬 등을 판매하는 간식코너가 있음 |
| CR Vanguard Supermarket (http://www.crvanguard.com.hk) | China Resources Enterprise Co Ltd | 94 | - 신선식품 보다는 가공식품 등을 위주로 판매하며 홍콩 현지 소비자들이 주 고객임 |
| Jusco Supermarket (http://www.jusco.com.hk) | Aeon Stores(Hong Kong)Co Ltd | 9 | - 일본식 슈퍼마켓으로 일본산 해산물, 간편 조리식품 등을 판매함 - JUSCO 백화점 내 있어 중국인 관광객들이 즐겨 찾음 |
| TASTE (http://www.parknshop.com) | AS Watson Group HK | 11 | - ParknShop과 같은 유통업체가 운영하는 고급 식품소매점으로 다양한 국가에서 수입한 고급 제품을 판매함 - 최근엔 한국 식품이 두드러지게 늘어 한국 제품 코너를 따로 만들어 프로모션을 진행하기도 함 - 과자, 신선식품뿐만 아니라 홍삼캔디, 핫반, 짜파게티, 한국식 소스류 등 다양한 제품을 판매함 |

－ 「Wellcome」 社

- 「Wellcome」 社は 1945년 작은 식료품점으로 시작하여 현재 홍콩에서 가장 오래된 역사를 가진 거대한 슈퍼마켓 체인으로 발전 257개의 점포를 운영하고 있음
- 5,000명이 넘는 직원을 고용 한 달 14억 달러의 매출을 올리고 있으며, 통계적으로 홍콩 시민 10명 중 6명이 매주에 한 번씩 매장을 방문
- 「Wellcome」 社は 동아시아에서 이미 유명한 다국적기업인 Dairy Farm International Group의 계열사의 하나로 일반적인 제품을 중저가로 제공하면서 일반 서민층을 타깃으로 하고 있음
- 평균적인 「Wellcome」 社매장은 6,000 ~ 7,000개의 제품을 보유하고 있으며, 일부 대형 매장은 2만개가 넘는 다양한 제품을 취급하고 있음 고객의 편의를 위해 4R 전략을 실행 (Find the Right products at the Right time at the Right place for the Right customers)
- 2000년에 첫 슈퍼스토어 매장을 오픈했으며, 현재 홍콩 전역에서 19개의 슈퍼스토어 매장을 운영 제품의 다양성을 추구하면서, 지역의 요구를 수반하는 방향으로 전략적 운영
- 「Wellcome」 社は 소비자에게 제품 가격, 선택, 품질, 디자인과 포장에서의 높은 기대를 충족시키기 위해, 수입품이나 지역 특산품을 제외한 다른 상품군으로 자체 브랜드를 개발

－ 「PARKnSHOP」 社

- 「PARKnSHOP」 社は 1973년 첫 매장을 오픈한 이후 홍콩과 마카오 내에서 200개가 넘는 점포 네트워크를 보유하고 있으며, 혁신적이고 최상의 서비스를 제공하는 직원을 고용 「AS Watson (ASW)」 社の 멤버로서 「Hutchison Whampoa Limited」 社の 계열사 중 하나임
- 「PARKnSHOP」 社は 홍콩 내에 40여 개의 슈퍼스토어를 보유하고 있음
- 'Fresh Check'와 'PriceWatch' 프로그램은 여러 소매점들이 벤치마킹하고 있으며, 고객에게 식품 안전에 대해 상위의 수준을 보장하고 있음
- 「PARKnSHOP」 社は 매장 중 일부를 'Taste'라는 새로운 브랜드를 개발하여 고급화 전략을 펼치고 있음 「PARKnSHOP」 社は 일반적으로 저렴한 가격을 통해 중산층의 소비자에게 어필하는 반면, Taste는 서양 수입재료나 다양한 과일, 고급화된 재료로 차별화를 꾀하며 고소득층이나 외국인에게 어필하고 있음
- 'Fresh Check' 는 매장에서 판매되는 농산물 및 축산물에 정확한 원산지 와 유

통기간을 표시하여 소비자에게 신뢰감을 주고 신선함을 표시

- 「759store」社

- 2014년 3월 187개의 「759store」社가 홍콩에서 영업 중
- 「759store」社의 제품의 60% 가량을 일본에서 수입하고 있으며 한국산은 30%, 기타 국가 10% 비율임
- 「759store」社는 한국, 대만, 유럽 등 세계곳곳으로 사업영역 확장하고 있으며 최근 들어 한국과 대만에서 많이 수입을 하고 있음
- “작은 이익, 빠른 리턴” 전략 하에 고객 확보의 목적으로 이익이 적은 제품을 판매
- 회원 제도에 따라, 회원은 정가보다 더욱더 싼 가격으로 구매 가능

- 「City' Super」社

- 1996년 설립된 「City' Super」社는 오늘날 바쁜 도시인들에게 진정한 ‘원스톱 쇼핑’ 을 제공하는 거대한 라이프스타일 특별 매장으로써, 홍콩을 기반으로 한 소매 체인
- 체인은 현재 홍콩 내에 4개의 브랜드와 9개의 매장을 보유하고 있으며, 대만에 3개, 중국에 1개의 매장을 운영하고 있음
- 「City' Super」社는 현재 1,200명 이상의 직원을 고용하고 있음

<「City' Super」社의 3가지 핵심요소 >

| | |
|---------------|-----------------------------------------------------------------------------------------------------------------------------------------------------------|
| Food Market | 건강한 가정용 식사를 추구하는 소비자들을 위해, 신선한 과일과 해물, 최상의 고기, 가금류, 향신료, 와인, 건강식품 및 과자를 공급 환경 친화적인 제품을 많이 보유하고 있어서 고객에게 넓은 선택폭을 제공 엄격한 상품 기준을 설정하여 고객이 항상 상품의 질을 확신할 수 있음 |
| Life Division | 뷰티 케어부터 아로마 테라피까지, 식물부터 애완동물 장신구까지 넓은 범위의 개인적이고 흥미로운 라이프스타일 상품을 제공. 일반적 라이프스타일 이벤트는 독특한 활동을 즐긴 소비자들 사이의 커뮤니티 형성을 가능하게 함 |
| Cooked Deli | 세계화된 패스트푸드 코트로써, 바쁜 소비자들이 들러서 휴식을 취하고 음식을 즐길 수 있는 곳 |

출처 : KATI (www.kati.net)

- 「CRC(China Resources Vanguard Co)」社

- 1984년 설립된 「CRC」社는 「China Resources」社의 계열사 중 하나인 슈퍼마켓 체인, 홍콩에서 세 번째로 큰 규모를 자랑하고 있음 중국 일대 지역에 450개의 매장을 보유
- 「CRC」社는 홍콩 내에 97개의 슈퍼마켓과 편의점을 소유하고 있으며 3개의 Vango 편의점을 운영 1,000명이 넘는 직원이 근무하고 있음
- 2007년 소비자들의 빠르고 편리함을 추구하는 라이프스타일을 충족시키고, 새로운 편의점 이미지를 형성하기 위해 브랜드 'Vango'를 개발하였으며 이외에도 'Vole' 등의 유명한 하부 브랜드를 보유하고 있음

- 「DCH(Dah Chong Hong) Food Mart」社

- 「DHC Food Mart」社는 1992년 설립된 식품 소매업체로서 「Dah Chong Hong Holdings Limited」社의 계열사 중 하나 냉동 해산물과 육류, 가공류, 건조 해산물과 기본적인 생필품을 판매 50개 이상의 매장을 홍콩에서 운영하고 있으며, DHC Food Mart Deluxe라는 7개의 프리미엄 매장을 소유하고 있음. 현재 마카오에 2개의 「DCH Food Store」社와 1개의 「DCH Food Mart Deluxe」社가 있음
- 「DHC Food Mart」社는 초기에 직원들에게 다양한 냉동식품을 제공하기 위해 설립한 「Sale Center DCH Employees」社로 시작하여 1985년, 냉동식품 체인점인 「Meats Dah Chong Seafood Special Food Market」社으로 발전 1992년에 「DHC Food Mart」社로 개명하고 여러 가지 상품을 취급하기 시작
- 2007년 이래로 높은 수준의 식품점으로 포지셔닝하기 위해서 중국과 서양 식당의 특징을 혼합하여 별건디 나무로 하이라이트를 장식한 13개의 점포를 더 개장함. 매장은 높은 품질의 해산물, 신선한 냉동육, 푸아그라, 와인, 일본에서 비행기로 공수해온 신선한 과일과 야채 등 세계적으로 유명한 식품을 모두 제공
- 「DCH Food Mart」社는 2001년 이래로 9년간 계속해서 홍콩 여행 위원회가 수여하는 "Quality Tourism Service business" 품질 상을 수상하였으며, 동시에 2005년과 2009년에 홍콩 소매 경영 위원회가 수여하는 "Genuine" 기업 상과 "2006 Hong Kong Top Service Brand" 상을 수상함. 또한 2009년 7월 12일, 「DCH Food Mart」社의 품질 경영과 수준 높은 운영을 인정받아 HKQAA-5S 인증을 획득

V 홍콩 통관 정보

1. 관세율

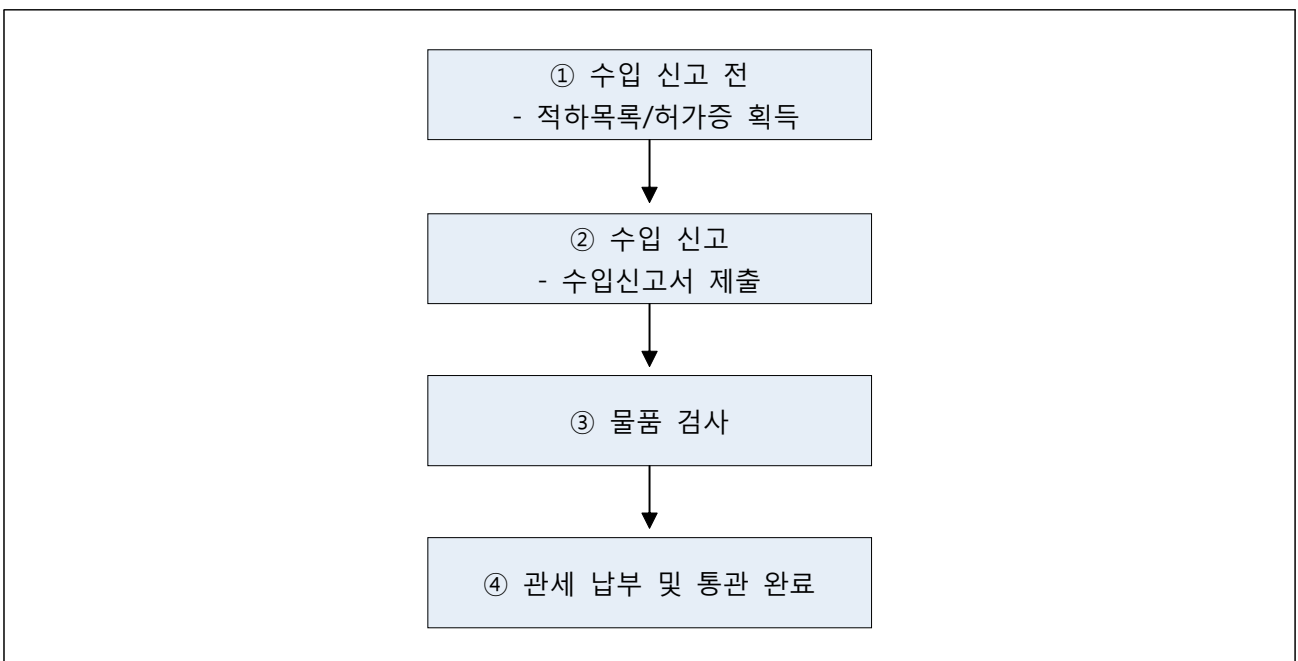
| HS Code | 품목명 | 협정세율 |
|------------|-----|------|
| 2009.90.10 | 과즙류 | 0% |
| 2009.90.90 | 기타 | 0% |

출처 : www.customs.go.kr

- 홍콩은 비관세 자유무역항으로 특정품목(술, 담배, 하이드로카본오일, 메틸알코올) 4가지를 제외하고는 관세가 없음

2. 통관 절차

통관절차



출처 : www.tradenavi.or.kr

□ 홍콩 통관 및 수입검사

- 수출입 절차 및 검역 또한 간단하며, 유제품, 육류, 가금류 등을 제외하고는 특별한 검역조건 사항이 없음

□ 수입신고전

| | |
|-------------|----------------------------------------------------------------------------------------------------------------------------------------------------------------------------------------------------------------------------------------------------------------------------------------------------------------------------------------------------------------------------------------------------------------------------------------------------------------|
| 적하목록제출 | <input type="checkbox"/> 수입자(운송회사)는 수입 물품이 입항지에 도착 후 14일 이내에 적하 목록(Manifest)을 제출해야 함 |
| 수입허가증 구비 | <input type="checkbox"/> 홍콩으로 수입하는 대부분의 상품은 수입허가 없이 화물의 수취가 가능하나, 일부 홍콩세관에서 규정하는 화물의 경우 홍콩 도착 7일 이내에 수입허가증을 발급받아야 함 <input type="checkbox"/> 수입허가증 발급대상 품목 <ul style="list-style-type: none"> - 마약류 - 광학디스크기기 - 의약품 - 복사기 - 동물 - 화학약품 - 살충제 - 멸종위기 동식물 - 폭발물 - 무기 - 쌀 - 섬유 - 냉동육 - 가금류 - 오존층 파괴물질 - 라디오운송장비 - 직축운전용 차량 - 방사성물질 및 기기 - 엔진(111.9kw 초과) - 전략물자 |

출처 : www.tradenavi.or.kr

□ 수입신고

| | |
|----------|------------------------------------------------------------------------------------------------------------------------------------------------------------------------------------------------------------------------------------------------------------------------------------------------------------|
| 개요 | <input type="checkbox"/> 수입자는 수입신고면제대상 화물 이외의 수입화물에 대해 수입신고서를 제출하여야 함 |
| 수입신고서 제출 | <input type="checkbox"/> 수입신고서 제출 면제 대상이 아닌 수입화물은 입항일로부터 14일 이내에 수입신고서를 제출하여야 함 <input type="checkbox"/> 수입신고서 및 관련 증빙서류는 홍콩 정부가 지정한 다음 중 어느 하나의 서비스 업체를 통하여 전자적으로 제출함 <ul style="list-style-type: none"> - Brio Electronic Commerce Limited - Global e-Trading Service Limited |

| | |
|----------------|----------------------------------------------------------------------------------------------------------------------------------------------------------------------------------------------------------------------------------------------------------------------------------------------------------------------------------------------------------------------------------------------------------|
| | <ul style="list-style-type: none"> - Tradelink Electronic Commerce Limited <input type="checkbox"/> 수입신고시 증빙서류 - Invoice - Packing List (P/L) - Purchase Order (P/O) - Bill of Lading(B/L) 혹은 Airwaybill(AWB) - 수입허가증 (대상 품목의 경우) - 위임장 (위탁수입의 경우) - 기타 세관에서 요청하는 서류 |
| 수입신고서 제출 면제 대상 | <ul style="list-style-type: none"> <input type="checkbox"/> 홍콩세관은 환적화물, 개인휴대품 등 규정된 수입화물에 대해서 수입신고를 면제 <input type="checkbox"/> 수입신고서 제출 면제 대상 (URL : http://www.legislation.gov.hk/blis_ind.nsf/CurAllEngDoc/2F115330B858CB50482579D5000E6862?OpenDocument) |
| 수입신고 비용 | <ul style="list-style-type: none"> <input type="checkbox"/> 수입신고시 홍콩세관에 수입건당 수입신고 비용을 지불해야 함 - 비(非)식품류: 건당 수입물품가격 HK\$46,000까지 HK\$0.2, - HK\$46,000초과시 초과분에 대해선 HK\$1,000당 HK\$0.125 - 식품류: 수입물품 가격에 상관없이 수입신고 건당 HK\$0.2 |

출처 : www.tradenavi.or.kr

물품 검사

| | |
|----------|---------------------------------------------------------------------------------------------------------------------------------------------------------------------------------------------------------------------------------------------------------------------------------------------------------------------------------------------------------------------------------------------------------------------------------------------------------------------------------------|
| 개요 | <ul style="list-style-type: none"> - 자유무역국가인 홍콩은 수출입 화물에 대한 통관절차상 검사·검역 비율이 타국가에 비해 현저히 낮음. 홍콩세관은 수입화물에 대해 일부 물품을 임의로 추출하여 현장 검사를 실시함. |
| 전자적 사전검사 | <ul style="list-style-type: none"> - 현장 검사 비율이 낮은 홍콩은 운송수단별로 화물정보 제공 시스템을 구축하여 화물이 홍콩으로 반입되기 전에 물품에 대한 정보를 사전에 입수하여 위험성이 낮은 화물은 신속히 통관하도록 하고 있음 - Electronic System for Cargo Manifests (EMAN) : 해상운송수단으로 수입되는 화물의 정보를 홍콩 도착 전에 세관에 전자적으로 미리 제출하도록 하는 시스템 - Air Cargo Clearance System (ACCS): 항공기로 수입되는 화물의 정보를 홍콩 도착 전에 세관에 전자적으로 미리 제출하도록 하는 시스템 - Road Cargo System (ROCARS) : 육상운송수단으로 수입되는 화물의 정보를 홍콩 도착 전에 세관에 전자적으로 미리 제출하도록 하는 시스템 |

□ 관세납부

| <p>개요</p> | <p>- 홍콩은 자유무역항으로서 일반 수출입 화물에 대한 관세 및 기타 제세가 부과되지 않음. 그러나 물품세 성격으로 술, 담배, 메틸알코올, 탄화수소의 4가지 품목에 대해서는 관세를 부과함</p> | | | | | | | | | | | | | | | | | | | | | | | | | | | | | | | | | |
|------------------------|------------------------------------------------------------------------------------------------------------------------------------------------------------------------------------------------------------------------------------------------------------------------------------------------------------------------------------------------------------------------------------------------------------------------------------------------------------------------------------------------------------------------------------------------------------------------------------------------------------------------------------------------------------------------------------------------------------------------------------------------------------------------------------------------------------------------------------------------------------------------------------------------------------------------------------------------------------------------------------------------------------------------------------------------------------------|--------------------|------|-----|------------|-------------------------------|------|-------------------------------------|----|----|----|-------------|-------|--------------------|-------|-----------------|----------|---------------|------------------------------|-----------------|------------------------|--------|-------------------|--------|-------------------|--------|-------------------|-------|-------------------|---------------|----------------|------------------------|--------------|--|
| <p>관세부과대상 및 관세율</p> | <p>- 관세부과대상 및 관세율에 관한 표</p> <table border="1" data-bbox="411 604 1417 1467"> <thead> <tr> <th>품목</th> <th>상세품목</th> <th>관세율</th> </tr> </thead> <tbody> <tr> <td rowspan="3">주류(Liquor)</td> <td>섭씨 20°C의 온도에서 알코올함량 30%이상의 주류</td> <td>100%</td> </tr> <tr> <td>섭씨 20°C의 온도에서 알코올함량 30%미만의 주류(와인제외)</td> <td>0%</td> </tr> <tr> <td>와인</td> <td>0%</td> </tr> <tr> <td rowspan="4">담배(Tobacco)</td> <td>수입 담배</td> <td>HK\$ 1,706 /1000개피</td> </tr> <tr> <td>수입 시가</td> <td>HK\$ 2,197 / kg</td> </tr> <tr> <td>중국 제조 담배</td> <td>HK\$ 419 / kg</td> </tr> <tr> <td>담배 제조 목적이 아닌 제조된 그 이외의 모든 담배</td> <td>HK\$ 2,067 / kg</td> </tr> <tr> <td rowspan="5">탄화수소 (Hydrocarbon Oil)</td> <td>항공기 연료</td> <td>HK\$ 6.51 / liter</td> </tr> <tr> <td>가연 가솔린</td> <td>HK\$ 6.82 / liter</td> </tr> <tr> <td>무연 가솔린</td> <td>HK\$ 6.06 / liter</td> </tr> <tr> <td>디젤 연료</td> <td>HK\$ 2.89 / liter</td> </tr> <tr> <td>Euro V diesel</td> <td>HK\$ 0 / liter</td> </tr> <tr> <td>메틸알코올 (Methyl Alcohol)</td> <td>메틸알코올과 그 혼합물</td> <td></td> </tr> </tbody> </table> | 품목 | 상세품목 | 관세율 | 주류(Liquor) | 섭씨 20°C의 온도에서 알코올함량 30%이상의 주류 | 100% | 섭씨 20°C의 온도에서 알코올함량 30%미만의 주류(와인제외) | 0% | 와인 | 0% | 담배(Tobacco) | 수입 담배 | HK\$ 1,706 /1000개피 | 수입 시가 | HK\$ 2,197 / kg | 중국 제조 담배 | HK\$ 419 / kg | 담배 제조 목적이 아닌 제조된 그 이외의 모든 담배 | HK\$ 2,067 / kg | 탄화수소 (Hydrocarbon Oil) | 항공기 연료 | HK\$ 6.51 / liter | 가연 가솔린 | HK\$ 6.82 / liter | 무연 가솔린 | HK\$ 6.06 / liter | 디젤 연료 | HK\$ 2.89 / liter | Euro V diesel | HK\$ 0 / liter | 메틸알코올 (Methyl Alcohol) | 메틸알코올과 그 혼합물 | |
| 품목 | 상세품목 | 관세율 | | | | | | | | | | | | | | | | | | | | | | | | | | | | | | | | |
| 주류(Liquor) | 섭씨 20°C의 온도에서 알코올함량 30%이상의 주류 | 100% | | | | | | | | | | | | | | | | | | | | | | | | | | | | | | | | |
| | 섭씨 20°C의 온도에서 알코올함량 30%미만의 주류(와인제외) | 0% | | | | | | | | | | | | | | | | | | | | | | | | | | | | | | | | |
| | 와인 | 0% | | | | | | | | | | | | | | | | | | | | | | | | | | | | | | | | |
| 담배(Tobacco) | 수입 담배 | HK\$ 1,706 /1000개피 | | | | | | | | | | | | | | | | | | | | | | | | | | | | | | | | |
| | 수입 시가 | HK\$ 2,197 / kg | | | | | | | | | | | | | | | | | | | | | | | | | | | | | | | | |
| | 중국 제조 담배 | HK\$ 419 / kg | | | | | | | | | | | | | | | | | | | | | | | | | | | | | | | | |
| | 담배 제조 목적이 아닌 제조된 그 이외의 모든 담배 | HK\$ 2,067 / kg | | | | | | | | | | | | | | | | | | | | | | | | | | | | | | | | |
| 탄화수소 (Hydrocarbon Oil) | 항공기 연료 | HK\$ 6.51 / liter | | | | | | | | | | | | | | | | | | | | | | | | | | | | | | | | |
| | 가연 가솔린 | HK\$ 6.82 / liter | | | | | | | | | | | | | | | | | | | | | | | | | | | | | | | | |
| | 무연 가솔린 | HK\$ 6.06 / liter | | | | | | | | | | | | | | | | | | | | | | | | | | | | | | | | |
| | 디젤 연료 | HK\$ 2.89 / liter | | | | | | | | | | | | | | | | | | | | | | | | | | | | | | | | |
| | Euro V diesel | HK\$ 0 / liter | | | | | | | | | | | | | | | | | | | | | | | | | | | | | | | | |
| 메틸알코올 (Methyl Alcohol) | 메틸알코올과 그 혼합물 | | | | | | | | | | | | | | | | | | | | | | | | | | | | | | | | | |
| <p>관세납부</p> | <p>- 관세부과대상 물품을 수입하는 경우 수입자는 세관에서 정한 계좌에 관세를 납부하고, 관세를 납부하였다는 증빙서류 (은행전표 등)를 제출하면 화물을 반출할 수 있음</p> | | | | | | | | | | | | | | | | | | | | | | | | | | | | | | | | | |

□ 통관 완료

| | |
|-------------|--------------------------------------------------------------------|
| <p>통관완료</p> | <p>- 수입신고가 적절히 이루어지고, 관세가 올바른 방법으로 결정되어 납부되면 수입 물품에 대한 통관이 완료됨</p> |
|-------------|--------------------------------------------------------------------|

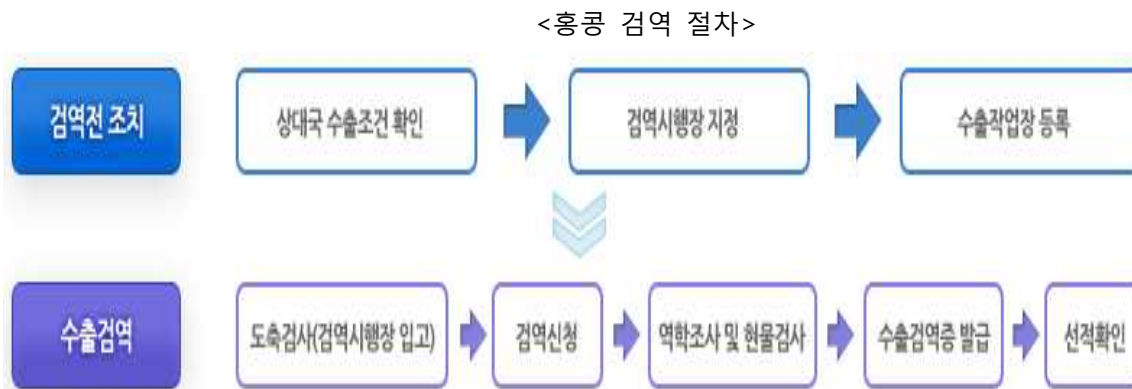
□ 수출품 선적 시 유의사항

- 후쿠시마 원전 사고 이후 일본 식품의 방사능 오염 위험이 높아져 홍콩 바이어들은 과거 일본에서 수입하던 식품류를 한국산으로 일부 전환하는 추세를 보이고 있으며 홍콩 부두에서도 한국에서 발송한 화물이 증가하게 되었는데, 발송에 익숙지 않은 개인 수출자 화물이나 소량의 식품 등은 수취인 정보가 분명히 표기되지 않거나 내용물 소개가 한국어로만 쓰인 경우가 있어 하역 시 분류 및 발송에 혼돈이 발생하고 있음
- 한국산 물품에 표기 문제가 발생하는 경우는 소량 수화물 혼재 시임. 컨테이너에 선적할 시 수입자(수취인)의 요구에 따라 박스에 회사명 및 트레이드마크 등을 표시하는데 이는 대량 물량일 때는 대부분 박스에 인쇄되어 나가게 됨
- 소량의 물량일 경우 인쇄 이미지가 없는 보통 박스에 넣어 혼재(다른 물건 동시 혼합 선적)를 하기도 하는데, 수취인을 분명히 표기 하지 않을 경우 하역 장에서는 목적지에 따른 분류가 매우 어려워지며 혼합 선적할 경우 컨테이너 별로 묶어서 처리할 수 없기 때문에 박스 상의 표기는 매우 중요함
- 수출자의 요구가 없는 경우 보통 수입자(수취인)의 요구에 의해 박스 표면에 표시를 하게 되는데 수출자의 요구가 없다고 해서 그냥 보낼 경우에는 박스 상에 하역 자가 알아볼 수 없는 표기가 없기 때문에 하역 시 별도의 표기를 정확히 하지 않으면 분류가 어려워짐
- 일반적으로 수입사의 오더로 박스에 수입상의 트레이드마크가 붙지만 이는 법적으로 반드시 요구되는 것은 아님. 따라서 소량일 경우, 수입사와 상의하여 박스에 수입사의 이름 및 트레이드마크를 부착해 인식이 가능하도록 해야함. 일반적으로 개별 박스로 포장된 소량 수화물에는 수취인(회사)의 정보를 A4 사이즈에 출력하여 박스 양쪽에 부착하며 여기에 들어가는 로고나 회사명은 수취인과 상의하여 결정함. 따라서 물류회사의 1)하역리스트와 일치하는 로고와 회사명을 2)영문으로 반드시 표기하도록 함
- 라벨의 정확성을 위해 수취인과 내용물 등을 반드시 영문으로 기입하고 만약 영어기입이 어렵다면 한국 포워딩 회사일 경우 해주기도 하니 반드시 포워딩 회사와 얘기해야 함. 또한 박스 내용물을 상세히 기입해야 하는데 예를 들어 세 박스의 접시를 보낸다면 박스별로 정확하게 Dish 1, Dish 2, Dish 3처럼 내용물 소개를 써주어야 함. 또한 선적한 박스들이 배송지가 다른 경우(10 박스는 A 지역, 10 박스는 B 지역 등)는 보낸 이만 알아볼 수 있는 애매한 표기는 하지 않아야 함

VI 홍콩 검역 정보

1. 검역 절차

□ 수출 검역절차



출처 : 통합무역정보시스템(<http://www.tradenavi.or.kr/>)

- 홍콩은 일반 상품수입에 대해서는 자유방임적 정책을 펴고 있어 일반 수출입화물이나 환적 화물의 세관절차는 없음. 그러나 소수 품목에 대해서만 수입허가증 제도를 실시하고 있음
- 일반적으로 대 홍콩 수출의 경우 수출 후 14일 이내 수출입 신고서를 내면 통관절차가 끝나게 됨
- 수입물품인 경우 일부 통관 상 시간을 필요로 하는 검사물품이 있기도 한데 이런 경우 수입업자 또는 대리인이 홍콩세관의 지시사항을 따라 진행하면 되고, 관련 절차에 대해서는 선사나 운송사, 관할세관 등에 문의
- 통관 시에는 Bill of Entry (관세사나 통관 에이전트 작성), 상업 송장, 선하증권, 원산지증명서(필요 시), 화물검사, 증명서(필요 시)가 요구됨
- 수출입 물품신고가 필요 없는 품목은 환적화물(일부 품목 필요), 자동차를 제외한 개인 휴대품, HK\$ 4,000(약 US\$ 518) 미만의 우편물, 견본품, 광고목적의 HK\$ 1,000(약 US\$ 128) 미만의 수입품, 전시품, 스포츠 경기 참가용품, 증정품, 중고 공

컨테이너, 인가된 배에 의한 포획어류 등임

- 기본적으로 홍콩의 특성상 97%이상이 비과세물품으로 B/L 등의 증빙서류를 지참하면 화주의 직접 화물 수취가 가능함
- 그 중 수입허가증 발급대상 품목의 경우는 각각 수출입규정, 비축 물자 규정 등에 의해 홍콩 도착 7일 내에 수입허가증을 발급 받아야만 통관이 가능 하도록 되어 있음
- 대부분 상품은 신청 후 3-7일내 자동적으로 수입허가증이 발급되며, 거의 모든 품목의 수입은 자유이며 일부 품목에 대해서만 사전 수입허가가 필요함
- 수입 허가 품목을 수입하는 경우는 화물도착 4일 이전에 신청을 해야 하고, 낮은 관세율과 간단한 수출입절차는 홍콩무역의 장점이며, 편리한 인프라시설로 수출입은 비교적 용이한 편임

2. 검역 유의사항

수입/ 수출 신고서 요금

| 수 입 | |
|-------------|----------------------------------------------------------------------------------------------|
| 식품 이외의 상품 | \$4만 6,000달러가 넘어가는 상품에 대하여 각각 0.5 달러씩 부과, 추가 \$1,000가 넘어가는 상품에 대하여 \$0.25씩 부과하며, 10센트 단위로 올림 |
| 식 품 | 상품의 가치와 관계없이 개별 신고서마다 \$0.5씩 부과 |
| 수 출 | |
| 홍콩에서 제조된 상품 | \$4만 6,000가 넘어가는 상품에 대하여 각각 \$0.5씩 부과, 추가 \$1,000가 넘어가는 상품에 대하여 \$0.25씩 부과하며, 10센트 단위로 올림 |

출처 : KATI (www.kati.co.kr)

□ 화물 심사

- 관세 및 소비세 부서는 합법적인 무역과 산업을 보호하고 촉진시키는 것에 중요성을 두고 있으며, 홍콩 특별 행정 구역 내의 무역 통합을 지지하고 있음. 빠른 화물 심사를 위해 전자 화물 심사 시스템을 운영하고 있음

□ 홍콩의 식품 수입관리제도

- 홍콩 식품환경위생부(FEHD: Food and Environmental Hygiene Department)는 국내식품 안전관리 정책 및 식품 관련 입법 시행을 담당하며, 홍콩의 식품 수입업체가 원산 국가의 보건 당국에서 발행한 보건 증명서를 획득할 것을 요구하고 있음
- 보건증명서는 식품이 인체 소비에 적합함을 입증하는 서류로 수입업자가 수입품과 함께 소지해야함. FEHD는 박테리아 검사 및 각종 시험을 위해 입국 시 식품 견본을 채취
- 홍콩 법에서는 수산물에 대해서 특별히 요구되는 보건 증명서가 없는 반면, FEHD는 수입업자가 정부로부터 발행된 상품이 인체 소비에 적합하다는 내용과 관련된 증명서를 소지할 것을 강력하게 요구. 유효한 증명서는 검역 절차를 더욱 빠르게 처리되도록 도움
- 홍콩 법에서는 유제품과 냉동식품에 대하여 사전에 승인 받을 것을 요구. 각각의 배송 시 유효한 증명서를 소지해야함, 한국 제품에 경우, 한국 정부가 발행한 증명서를 제출하면 됨
- 유제품과 냉동식품에 대한 수입 면허는 수입 과정에서 걸리는 시간에 따라 유효하며, 면허를 소지한 경우에 수입량에 대한 제한이 없음. 유제품과 냉동식품에 대한 면허는 일년 주기로 갱신해야 하며, 4번을 갱신한 다음에는 6개월 동안만 유효함

□ 원산지 규정

- 홍콩의 원산지 규정은 국제적 규범의 틀 속에서 특혜·비특혜 규정을 모두 포괄, 수출 원산지의 정확성을 담보하여 국제무역의 신뢰기반을 구축하는 데 포커스가 맞추어져 있어 특혜 원산지 규정 비중이 큼

-
- 홍콩의 원산지 시스템은 Trade and Industry Department(TID)가 주관하여 운영하고 있고 홍콩세관이 원산지의 정확성을 확보하는 조사 및 감시기능을 수행하는 체제로 운영 중
 - 홍콩정부는 CEPA의 성공적 정착 및 홍콩수출품의 대외신인도 제고를 위해 정확한 홍콩 원산지 증명서의 발급을 매우 중시하고 있음
 - 홍콩정부는 수출품의 원산지증명서 발급을 엄격하게 관리하고 있어 TID 및 5개의 민간섹터에서 발급된 원산지 증명서는 중국을 비롯한 타 국가에서 절대적인 신뢰를 가지고 있음, 5개의 민간섹터는 홍콩상공회의소, 홍콩산업협회, 홍콩주재 중국제조업협회, 중국상공회의소, 인도상공회의소로 이루어져 있음
 - 정확한 홍콩 원산지 증명서 발급을 위한 프로세스는 홍콩 원산지 증명을 발급받기 위해서는 TID에 공장을 등록해야 하는 공장 등록제와 공장등록자격인 홍콩 국세청에 사업자 등록, 소유 또는 렌트한 고정된 시설, 생산물에 필요한 기계장치, 생산에 필요한 고용된 인력, 공장운영에 대한 기록이 비치로 이루어져 있음
 - 공장 등록 절차는 신청절차, 신청서 양식에 맞추어 신청, TID 관료의 인터뷰, 신청서에 기록된 사실관계를 확인하는 홍콩세관의 조사, TID 공장등록 번호 부여임, 등록번호는 1년간 유효하고, 매년 갱신이 필요함. 등록비는 HK\$ 3,003임

Ⅶ 홍콩 라벨링 정보

1. 라벨링 기본 표시사항 및 표기시 주의사항

□ 이름 또는 명칭 (Name or designation)

- 포장식품은 식품의 이름 또는 명칭을 명료하게 표기
- 현란한 명칭을 포함한 브랜드명이나 트레이드 마크 등이 구매하는 데 있어서 식품 본래의 것을 오해할 소지가 있다면, 그 같은 이름이나 기호 뒤에 「브랜드」 또는 「TM」을 적절하게 명시하고 글자 또는 기호가 읽기 쉽게 3mm이상이 되도록 표기
- 구매자가 다음과 같은 표시의 생략으로 오해의 소지가 있을 경우 식품명에 포함하거나 그러한 표기가 명시되어야 함
- 식품이 분말 또는 다른 어떤 형태의 물리적 상태 또는 건조, 냉동건조, 응집, 훈제 또는 기타 처리된 상태

□ 성분목록 (List of Ingredients)

- 포장된 식품은 성분목록을 읽기 쉽게 표기 또는 라벨링 하되, 안내 서두에 「ingredient s」 (配料), 「composition」 (成分組合), 「contents」 (內含物質) 또는 유사한 의미를 가진 단어로 표기
- 식품내 함유된 각 성분(물은 식품전체 부피의 5% 보다 적게 차지할 경우는 제외)은 식품 포장당시 무게 또는 부피가 큰 것에서 작은 순으로 열거
- 식품에 사용된 성분이 응집 또는 탈수형태거나, 식품 조제과정에서 재구성 될 경우 식품 성분표기 순서는 응집 또는 탈수 이전의 무게 또는 부피기준
- 식품내에 다음의 식품으로 구성 또는 함유될 경우 성분 표기 시 구체적으로 성분 명 명시

- 글루텐을 함유한 곡물(밀, 호밀, 보리, 귀리, 또는 산물)
- 갑각류 및 그 산물
- 난류 및 그 산물
- 어류 및 그 산물
- 땅콩, 대두 및 그 산물
- 우유 및 그 산물(락토스 포함)
- 견과류 및 그 산물

- 식품에 아황산염이 최소 10ppm 이상 함유될 시 아황산염의 기능 및 화학부류 명시

□ 유통기한 표기

- 포장식품은 적절한 유통기한을 지칭할 수 있는 읽기 쉬운 표기 또는 라벨링을 해야함

- 보통의 경우에는 「best before」(此日期前最佳)일자로 표기

- 영문 「best before」와 중문 「此日期前最佳」표기에 이어 유효날짜를 표기하되 날짜는 적절한 식품 저장을 전제로 무리 없이 뚜렷한 가치를 존속할 수 있는 기간을 의미
- 또한 그 기간까지 뚜렷한 가치를 존속하기 위한 저장조건에 대한 기술 필요
- 식품이 본래의 뚜렷한 가치를 존속시키는 기간이 3개월 미만일 경우 일자 표기는 월, 일 단위로 표기
- 식품이 본래의 뚜렷한 가치를 존속시키는 기간이 18개월 이상일 경우 일자앞에 영문 「end」와 중문 「底」을 표기한 후 년, 월 단위로 표기 가능 또는
- 식품이 본래의 뚜렷한 가치를 존속시키는 기간이 18개월 이상일 경우 일자 앞에 영문 「end」와 중문 「底」을 표기후 년, 월 단위 또는 연 단위로 표기 가능

- 포장식품의 경우 미생물학적 관점에서 상하기 쉬워 짧은 기간 사람 건강에 즉각적인 위험에 처할 수 있는 물질이 생성될 경우 「use by」(此日期前食用)사용

- 영문 「use by」(此日期前食用)표기에 이어 유효날짜를 표기하되 날짜는 식품을 바르게 저장한 것을 가정으로 사용가능한 권장일 의미

- 유효날짜는 아라비아 숫자 또는 영문과 중문을 혼용하여 사용할 수 있으며 아라비아 숫자일 경우 「일(day), 월(month), 년(year)」 순서로 표기
 - 또한 그 기간까지 뚜렷한 가치를 존속하기 위한 저장조건에 대한 기술 필요
- 유통기한을 아라비아 숫자로 표기할 경우 다음과 같이 사용할 수 있음
- 일 표기는 영문 「DD」, 「dd」, 「D」 또는 「d」 와 중문 「日」 사용
 - 월 표기는 영문 「MM」, 「mm」, 「M」 또는 「m」 와 중문 「月」 사용
 - 년표기는 영문으로 「YY」, 「yy」, 「Y」 또는 「y」 중문으로 「年」 사용하며 일, 월, 년 순서는 정해지지 않음(L.N 85 of 2004)
- 유통기한은 라벨링이 아닌 다른 위치에 명시 가능하며, 그럴 경우에 라벨링에 유통기한이 명시된 위치 기술

□ 특별한 저장 조건 및 사용 방법에 대한 기술

- 포장된 식품에 특별한 저장 조건이 요구될 시 그 같은 조건을 읽기 가능하게 표기하거나 라벨링에 기술해야 함
- 포장된 식품의 적절한 사용을 위해 특별히 설명이 요구될 시 그 같은 내용을 읽기 가능하게 표기하거나 라벨링에 기술

□ 제조업체명, 포장업체명, 주소 표기

- 포장식품은 표기 및 라벨링에 제조업자 또는 포장업자의 업체명, 사업명과 주소 또는 자세한 거주지 또는 주요 사무실을 명시하고, 다음과 같은 경우에는 생략 가능
 - 원산지 명시시
 - 홍콩내 유통업체명 또는 브랜드 소유자명 명시시
 - 원산지내 제조업체 및 포장업체가 홍콩 유통업체 또는 브랜드 소유자에 대해 홍콩당국에 서면으로 알렸을 경우
 - 식품원산지 및 생산국의 제조업체, 포장업체를 코드표기 또는 라벨링시
 - 특별한 코드로 마킹 또는 홍콩 유통업체 및 브랜드명 소유자가 당국에 서면으로 통지한 제조업체, 포장업체일 경우

-
- 공장 또는 식품이 제조 또는 포장된 장소가 원산지 정부에 의해 소유, 운영 또는 관리되는 경우 또는 식품 표기 또는 라벨링에 정부에 의해 생산된 것임을 알릴 경우

□ 수량, 무게, 부피

- 포장식품에 명확하게 수량, 총무게 또는 총부피를 표기 또는 라벨링
- 총무게와 총 부피는 가능한 범위내에서 Weights and Measures Ordinance(Cap. 68)the International System of Units set out in the First Schedule to the Metrication Ordinance(Cap. 214)에 준함

□ 적절한 언어

- 포장식품의 표기 및 라벨링은 영문 또는 중문으로 표기하거나 공용 가능
- 식품 표기 및 라벨링에 영문, 중문이 함께 사용되었을 경우 성분목록 또한 영문, 중문으로 같이 표기
- 당국에서 특정한 사안에 대해 요구하지 않는 이상, 제조국가의 국가적인 또는 전통적인 음식이거나, 타국가에서는 일반적으로 생산되지 않은 식품의 경우 표기 및 라벨링은 동법령에 준하여 생산 원산지국가의 언어로 표기 가능

2. 특수성분 관련 표기사항

□ 알레르기 (Allergens) 유발성분 관련

- 일부 특수 알레르기는 건강에 치명적일 수 있다는 이유로, 식품안전(food safety)을 보장하기 위한 맥락에서 알레르기를 유발할 수 있는 성분에 대해서도 라벨링을 하도록 규정하고 있음
- 판매되는 식품이 다음과 같은 성분을 포함하고 있다면 라벨링 성분목록(list of ingredients)에 포함하여 표기해야 함
 - 글루텐(밀, 호밀, 보리, 귀리, 또는 이들의 교배종이나 부산물)을 포함 하는 곡류
 - 갑각류(crustacea) 및 갑각류 부산물
 - 계란 및 계란 부산물
 - 생선 및 생선 부산물
 - 땅콩, 콩 및 그들의 부산물
 - 우유 및 우유 부산물(락토스 포함)
 - 견과류 및 견과류 부산물
- * 상기의 성분은 식품 알레르기를 유발하는 데 90%의 역할을 하는 리스트로, 최종 판매하는 식품에 포함되어 있다면 규정에 의해 라벨링에 표기해야 함
- 표기방법은 각각의 재료명을 표기하고 괄호로 알레르기 유발 성분을 첨부하여 표기함
 - 표기사례 1) 밀가루(글루텐 포함 곡물), 계란, 새우(갑각류), 계살(갑각류 부산물)
 - 표기사례 2) 고등어(생선), 소이소스(콩류 부산물), 유장 단백질(우유 부산물)

□ 식품첨가물(Food Additive) 관련

- 일부 방부제, 색소 등의 식품첨가물의 남용이 건강을 해칠 수 있다는 이유로 식품 제조 과정에서 사용된 식품첨가물 종류를 라벨링 하도록 규정
- 당국이 승인한 경우를 제외하고 다음과 같은 식품성분이 첨가물로 사용 될 경우에는 기능 부류와 함께 특정이름이나, INS(International Numbering System for

Food Additives) ID 번호, 또는 접두사 「E」 + INS(International Numbering System for Food Additives) ID번호로 성분을 표기해야 함

- 표기사례 1) Preservative (Benzoic acid) → 기능부류(특정이름)
- 표기사례 1) Preservative (210) → 기능부류(INS ID번호)
- 표기사례 1) Preservative (E 210) → 기능부류(「E」 + INS ID번호)

* 식품 첨가물 종류

- Acid (酸味劑)
- Acidity regulator (酸度調節劑)
- Anti-caking agent (抗結劑)
- Anti-foaming agent (消泡劑)
- Antioxidant (抗氧化劑)
- Bulking agent (增體劑)
- Colour retention agent (護色劑)
- Colour (色素)
- Emulsifier (乳化劑)
- Emulsifying salt (乳化鹽)
- Firming agent (固化劑)
- Flavour enhancer (增味劑)
- Flour treatment agent (麵粉處理劑)
- Foaming agent (發泡劑)
- Gelling agent (膠凝劑)
- Glazing agent (上光劑)
- Humectant (水分保持劑)
- Preservative (防腐劑)
- Propellant (推進劑)
- Raising agent (膨脹劑)
- Stabilizer (穩定劑)
- Sweetener (甜味劑)
- Thickener (增稠劑) (L.N. 226 of 2003; L.N. 85 of 2004)

3. 신 영양소 라벨링(The New Nutrition Labelling)규정 관련

□ 규정 소개

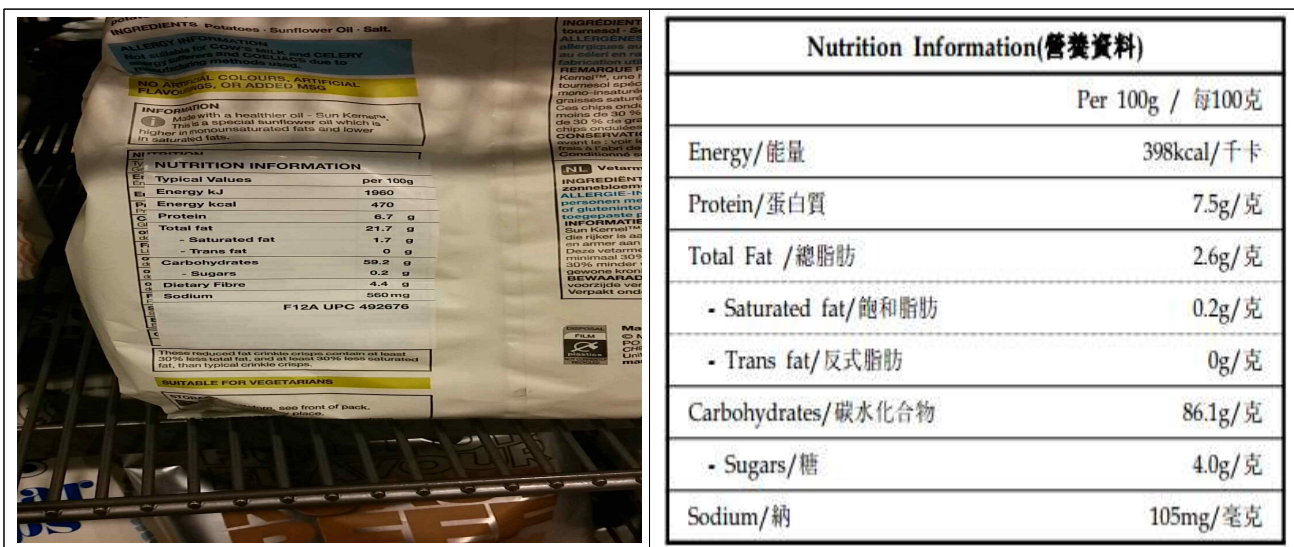
- 홍콩의 식품 및 의약품 라벨링 관련 내용을 포함하고 있는 「Food and Drugs (Composition and Labelling) Regulations」의 개정안인 「Requirements for Nutrition Labelling and Nutrition Claim」은 2008년 5월 28일 국회를 통과·발효되어 홍콩에서 판매되는 대부분의 포장식품(prepackaged food)에 2010년 7월 1일부터 시행
- 신규 영양소 라벨링 규정의 목적은 소비자들의 정보에 입각한 식품선택을 돕고, 식품 제조업체들이 사용하는 표현상의 어구(formulation)에 있어서 적절한 영양소 상태를 적용할 수 있도록 촉진하며, 오해의 소지가 있거나 현혹시킬 수 있는 라벨이나 선전 문구를 규제하는 데 있음
- 신규 개정안은 크게 두 가지 주요내용, 식품 포장에 표기되는 영양소 라벨링(nutrition labelling)과 영양소 선전문고(nutrition claims)의 정보에 대한 내용을 포함하고 있음

□ 주요 내용

- 영양소 라벨링(nutrition labelling)
 - 신규 영양소 라벨링 규정에 따르면, 홍콩에서 판매되는 홍콩 포장식품의 라벨상에 반드시 영양소 정보(nutrition information)를 표기해야 함
 - 반드시 표기해야 하는 내용으로는 칼로리(energy)와 주요 7대 영양소인 단백질(protein), 탄수화물(carbohydrates), 지방(total fat), 포화지방산(saturated fatty acids), 트랜스지방산(trans fatty acids), 염분(sodium), 당류(sugars)의 함유량임
 - 칼로리(energy)는 식품이 함유하고 있는 전체 영양소를 통해 제공될 수 있는 에너지로 CAC(국제식품규격위원회 : Codex Alimentarius Commission)에 의한 계산 방식을 따름
 - 칼로리를 포함한 7대 영양소 외에 비타민 등의 영양소는 자발적으로 추가 표기할 수 있으며, 탄수화물이 식이섬유(dietary fibre)가 포함되어 있지 않은 함유량이라면, 식이섬유 함유량도 반드시 별도로 표기되어야 함

- 각 영양소의 함유량은 반드시 정확한 숫자로 표기되어야 하며, 최대량(maximum)과 최소량(minimum)과 같은범위로 는 표기되어서는 안됨
- 영양소 정보는 표로 만든 형태(tabular format)로 포장식품상에 눈에 잘 띄는 위치에 제공되어야하며, 포장 표면적이 200cm²일 경우에는 선형(linear)으로 표기 가능
- 영양소 라벨은 영어, 중국어 또는 병용으로 표기 가능하나, 함유량은 아라비아 숫자로 표현되어야 함

< 영양소 라벨링 표기사례 >



| Nutrition Information(營養資料) | |
|-----------------------------|------------|
| Per 100g / 每100克 | |
| Energy/能量 | 398kcal/千卡 |
| Protein/蛋白質 | 7.5g/克 |
| Total Fat / 總脂肪 | 2.6g/克 |
| - Saturated fat/飽和脂肪 | 0.2g/克 |
| - Trans fat/反式脂肪 | 0g/克 |
| Carbohydrates/碳水化合物 | 86.1g/克 |
| - Sugars/糖 | 4.0g/克 |
| Sodium/鈉 | 105mg/毫克 |

출처 : 홍콩 무역관

□ GM 식품(Genetically Modified Food, 유전자 조작식품) 대상으로 사전 안전성 평가제도 도입할 예정

- 홍콩은 자체적으로 GM 작물이나 가축 생산이 전무함. 홍콩 식품소비가 전면적으로 수입에 의존하기 때문에 해외 수입식품의 유전자 조작 여부는 과거부터 큰 이슈였음
- 홍콩 정부는 아직 국제적 합의 부재를 이유로 유전자 변형식품과 일반식품의 법적 차별성을 두지 않고 있음. 법적 구속력이 없는 'GM식품 자율 라벨링 지침'이 유일한 GM푸드 관련 식품안전청(CFS)의 규제 조치임
- 홍콩식품안전청은 GM푸드의 안전성 검사를 철저히 하고 허가받지 않은 GM푸드의 시장 진입을 방지하기 위해 GM식품 시장진입 전 등록을 위한 법안인 '사전 안전성 평가 제도(PMSAS)' 도입을 제안함

- 이 법에 따르면 GM푸드 개발자는 홍콩에서 GM성분이 포함된 식품을 판매하려면 식품안전청에 지원서와 관련 서류를 제출해야 함. 등록 허가를 요청한 GM식품은 홍콩에 판매되기 전에 Codex(국제식품규격)에 적합한지 안전성 평가를 거쳐야 함
 - 식품안전청은 평가절차 후 승인된 GM식품 목록을 작성해 대중과 무역 관련업 종사자들을 위해 홈페이지에 게시함. 식품 제조업자와 수입업자는 상시 이 목록을 확인해 그들의 제품에 승인된 GM푸드만이 포함돼 있는지 확인해야 함
- 홍콩 내 식품 수입 유통업자는 홍콩 정부에 등록 필요(Import and Export Ordinance)
- 홍콩에서 식품을 수입·유통하는 사업체는 홍콩 정부에 등록해야 함(2012년 2월 시행). 기존에 등록된 경우에도 신규 등록이 필요함
 - 항공, 육지, 선박으로 식품을 들여오는 사업을 운영하는 수입업자는 반드시 규정에 따라 등록해야 함
 - 홍콩에서 '식품'을 도매로 공급하는 것이 '주 업무'인 공급자(지역에 야채, 어류 등을 공급하는 농부나 어부는 자신이 만든 물품을 공급하는 제조업자 등) 역시 등록 대상임
 - 만약, 식품을 거래하는 사람이라도 '주 업무'가 식품 거래가 아니라면(공급 물량, 설비 유무, 도매 계약여부 등으로 판단) 등록의무 없음
 - 평상시에는 일반 소비자에게 판매하고 가끔 다른 소매업자나 식당에 납품하는 소매업자 역시 등록의무 없음
 - 다른 조례에 따라 이미 라이선스에 등록된 수입업자나 공급업자는 이 조례 등록대상에서 제외됨
 - 그외 무역 원활화 조치를 위해 9개의 규정에 등록된 허가증을 가진 업자는 면제 대상에 포함되지만 대부분은 등록 대상임
 - 등록비용이 195 홍콩달러로 높지 않지만, 등록하지 않고 위법행위를 하면 최대 5만 달러의 벌금이나 6개월 이내의 금고형에 처해질 수 있으므로 불이익을 당하지 않도록 주의해야함

VIII 홍콩 바이어 정보

※ 바이어 리스트는 별도 엑셀 파일로 첨부드립니다.

※ 참고자료

- 제약산업정보포털 : <http://epharmakorea.or.kr/>
- TradeMap : <http://http://www.trademap.org/>
- 관세청 : <http://www.customs.go.kr>
- 트레이드 내비 : <http://www.tradenavi.or.kr/>
- 글로벌윈도우 : <https://www.globalwindow.org/>
- 국가질검총국 : <http://www.aqsiq.gov.cn>
- 국가인증인가감독관리위원회 : <http://www.cnca.gov.cn>
- Datamonitor (<http://www.datamonitor.com/>)
- 홍콩내륙지역수출시장 보고서