



MINI Market Report

국가	홍콩
제품	신선딸기

주관사 : aT 한국농수산물유통공사

CONTENTS

I. 홍콩 마케팅 방안	1
1. 홍콩 시장 특징	1
2. 홍콩 시장 진출 TIP	2
II. 홍콩 시장 정보	4
1. 홍콩 수입추이	4
2. 홍콩 과일 시장 동향	5
3. 홍콩 딸기 시장 동향	6
III. 홍콩 가격 정보	9
IV. 홍콩 유통 정보	12
1. 홍콩 식품 유통 구조	12
2. 홍콩 유통 FLOW	13
3. 홍콩 유통 구조	14
4. 홍콩 딸기 유통 동향	16
5. 홍콩 유통 채널	18
V. 홍콩 통관 정보	23
1. 홍콩 관세현황	23
2. 홍콩 통관절차	24
VI. 홍콩 검역 정보	30
VII. 홍콩 라벨링 정보	36
VIII. 홍콩 바이어 정보	42

※ 참고자료

홍콩 마케팅 방안

1. 홍콩 시장 특징

□ 홍콩의 한국산 딸기 수입 급증

- 홍콩의 2013년 딸기 수입은 전년 대비 12% 가량 증가하였으며 특히 한국산 딸기 수입은 전년 대비 32% 가량 증가한 것으로 집계
- 한국은 미국에 이은 홍콩 딸기 수입 대상국으로 품질 및 가격 경쟁력으로 한국산 딸기 인지도가 확대되고 있는 추세임

□ 홍콩의 과일류의 현지생산 및 유통은 미미한 실정이며 대체적으로 크게 저가의 중국산 시장과 고가의 수입유기농시장으로 구분돼 있음

- 홍콩의 일반서민들의 경우 재래시장을 많이 이용하고 있지만 최근 슈퍼마켓의 과일야채류 유통이 크게 늘고 있으며, 중국산 야채과일류의 농약과다검출로 홍콩인들의 중국산 식품류에 대한 신뢰도가 크게 떨어져 있음
- 현재 한국산 야채과일류의 경우 홍콩내에서 크게 인지도가 없는 반면 일본 농산물의 경우 안전한 고가제품으로 소비자들에게 인식돼 고급슈퍼마켓과 백화점에서 유통되고 있는 상황임
- 한국의 야채과일류도 일본의 농수산물 대비 가격적인 우위를 보유하고 있으며 품질과 맛에서도 크게 뒤떨어지고 있지 않음을 감안할 때 한국제품의 홍콩진출 잠재력은 비교적은 편임
- 홍콩진출 한국 기업들은 중국산 저가와 일본산 고가의 틈새시장을 파고 들어가는 것이 바람직할 것이며, 소비자들에게 한국제품의 안전성과 우수성에 대한 제품홍보에 대한 꾸준한 노력을 기울여야 할 것임

2. 홍콩 시장 진출 TIP

□ 한국산 식품, 품질 향상 노력과 안정적 공급 필요

- 현재 한국산 과일류의 경우 홍콩 내에서 인지도를 넓히고 있으며 안전하고 품질이 좋은 제품으로 소비자들에게 인식돼 슈퍼마켓과 백화점에서 모두 활발하게 유통되고 있는 상황이며 잠재력 더욱 무궁무진함
- 다만, 홍콩 시장의 경우 수입규제도 없고 절차가 까다롭지 않아 시장 진입이 자유로운 만큼 제품 간의 가격경쟁이 굉장히 치열함
- 홍콩 바이어들이 우선적으로 고려하는 사항은 가격이며 가격 변동이 없는 안정적인 공급을 원함. 홍콩 식품 바이어들은 수입가가 원하는 가격과 맞지 않을 경우 한국산보다 저렴한 대만, 중국산 제품 수입을 위한 차선책을 가지고 있기 때문에 저가제품으로는 사실상 진입이 어려움
- 지속적인 품질향상 노력과 흔들림 없는 수출가격을 유지해 바이어와의 신뢰를 구축한다면 홍콩 시장 내 입지를 더욱 단단하게 할 수 있을 것임

□ 홍콩 바이어 특성 및 구매 고려사항

- 바이어 특성 : ① 가격경쟁력 중시 ② 품질경쟁력 중시
- 홍콩 시장의 경우 수입규제도 없고 절차가 까다롭지 않아 시장 진입이 자유로운 만큼 제품 간의 가격경쟁이 굉장히 치열함
- 홍콩 바이어들의 가장 우선적인 고려사항은 가격이며 가격 변동이 없는 안정적인 공급을 원함
- 홍콩 식품 바이어들은 수입가가 원하는 가격과 맞지 않을 경우 한국산보다 저렴한 대만, 중국산 제품 수입을 위한 차선책을 가지고 있기 때문에 저가 제품으로는 사실상 진입이 어려움

-
- 다만 지속적인 품질향상 노력과 흔들림 없는 수출가격을 유지해 바이어와의 신뢰를 구축한다면 홍콩 시장 내 입지를 더욱 단단하게 할 수 있을 것으로 보임

□ 홍콩 딸기 시장 진출 제언

- ① 타깃 층 : 고소득 소비층 공략(상위 22%, 월소득 4만 달러 이상)
- ② 포지셔닝 : 고품질·고가격 정책으로 프리미엄급 이미지를 유지하고, 일본산 대비 방사능오염 없는 청정 지역에서 생산되는 고품질의 딸기임을 홍보, 저가보다는 고가제품으로 마케팅전략수립
- ③ 경쟁제품 : 네덜란드, 중국, 호주, 뉴질랜드, 일본산 딸기
- ④ 품질관리 : 딸기 특유의 달콤한 향 유지
- ⑤ 공급·물류 : 공급되는 딸기의 일본산 대비 품질관리를 가장 중시해야 함, 공급과정에서 안전성과 신선도 유지 필수, 중국산딸기의 지리적 접근성과 낮은 가격으로 저가시장 점유로 사실상 진입어려움

II 홍콩 시장 정보

1. 홍콩 수입주이

□ 신선딸기의 가장 근접한 HS CODE는 「0810.10」로 파악되었음

< 신선딸기의 HS코드 >

0810.10	초본류 딸기 (Strawberries)
---------	-----------------------

출처 : 관세청 (www.customs.go.kr)

□ 홍콩의 신선딸기 수입 동향

- 홍콩은 2013년 4,218만 달러의 딸기(HS CODE 0810.10)를 수입하였으며 주요 수입국으로는 미국, 한국, 일본, 뉴질랜드 등이 있음
- 홍콩의 최대 수입국은 미국으로, 2013년 미국으로부터 약 2,426만 달러의 딸기를 수입하였으며 이는 전년 대비 3.54% 감소한 수치임
- 미국에 이어 한국에서 약 1,106만 달러, 일본에서 약 261만 달러 규모의 신선딸기를 수입한 것으로 집계되었음
- 이어서 뉴질랜드, 호주, 멕시코 순으로 수입량이 많은 것으로 파악되었음

< 홍콩의 신선딸기 수입 통계 >

Hong Kong Import Statistics					
Commodity : 081010, Strawberries, Fresh					
Calendar Year: 2012 - 2013					
Partner Country	United States Dollars		% Share		% Change
	2012	2013	2012	2013	2013/2012
world	37,752,645	42,186,003	100	100	11.74
1 United States	25,158,953	24,267,311	66.64	57.52	-3.54
2 Korea South	8,404,957	11,060,503	22.26	26.22	31.59

3	Japan	1,977,217	2,617,936	5.24	6.21	32.41
4	New Zealand	1,077,443	1,493,657	2.85	3.54	38.63
5	Australia	602,038	1,285,906	1.59	3.05	113.59
6	Mexico	5,161	464,469	0.01	1.10	8899.27
7	Egypt	84,822	352,137	0.22	0.83	315.15
8	Kenya	40,637	173,585	0.11	0.41	327.16
9	China	184,901	113,696	0.49	0.27	-38.51
10	Chile	33,062	88,517	0.09	0.21	167.73

출처 : GTA (<http://www.gtis.com/gta/>)

2. 홍콩 과일 시장 동향

□ 시장규모

- 홍콩의 전체 신선 농산물 소비에서 자국 생산이 차지하는 비중은 2.5%에 불과함. 홍콩은 이처럼 자체 농산물 생산량이 적기 때문에 홍콩은 완전 시장 개방정책을 펴고 있으며 농산물 시장개방에 따른 농식품 수입 의존도는 95% 이상임
- 2013년 기준 홍콩의 과일(HS08) 수입은 4억 7천만 달러를 기록하여 2012년 대비 5.6%의 증가세를 보였음
- 일본과 중국산 농식품의 안전성 문제가 불거지면서 다소 비싸더라도 안전한 식품을 찾는 현지소비자들이 늘어나고 있는데, 이에 한국산 농식품의 안전성을 인정받으면서 홍콩 농식품 수출이 증가하고 있음

□ 시장 전망

- 수요 증대 예상 요인
 - 드라마 대장금의 인기 이후 한국 음식에 대한 관심이 높아졌으며 최근

수년간 한국식품의 인기가 점점 상승해 곳곳에 한국 음식점들이 증가함은 물론 모든 슈퍼마켓 체인에서는 한국음식(떡볶이, 김치, 한국라면, 한국과자, 김, 음료 등)을 취급함

- 2013년도 일본원전 등 식품안전성 이슈 및 K-FOOD 붐 등으로 홍콩 내 신선 농수산물식품의 수출증가세가 뚜렷할 것으로 예상되며 기존 유망품목의 확대와 동시에 다양한 신규상품의 론칭이 기대됨

- 최근 수년간 삶의 질을 높이는 「웰빙」에 관한 홍콩인들의 관심이 높아지면서 식생활도 고급화되는 경향을 보이며 유기농, 저당, 저염 등 건강을 코드로 한 식품이 점차 강세를 보임

3. 홍콩 딸기 시장 동향

□ 홍콩 딸기 생산동향

- 홍콩 농업인구는 전체 2,600개 농장에서 약 4,700명이 종사하고 있는 것으로 집계되며, 채소, 과일, 화훼 등 생산면적은 758ha임
- 딸기 생산은 홍콩 신계(New Territory)지역의 일부 지방에서 소량으로 이루어지고 있으며, 딸기농장 방문 관광상품으로 연계하여 이용되기도 함
- 홍콩정부의 농가지원 정책 등으로 재배가 다소 늘어나고 있는 추세이지만, 과일, 채소류의 생산이 부족해 대부분 수입에 의존
- 딸기의 경우, 날씨가 따뜻하고 농식품 재배지역이 한정적인 홍콩은 딸기 재배가 불가능하기 때문에 수입에 의존할 수밖에 없는 상황임

□ 홍콩 딸기 시장 동향

- 홍콩의 경우 사계절 내내 날씨가 습하기 때문에 신선식품 유통이 까다로우며 특히 딸기 같은 경우 저장성이 뛰어나지 않고 무르기가 쉬워 과육이 단단하고 당도가 높은 양질의 제품이 요구됨

- 홍콩의 신선딸기 수입은 미국산과 한국산이 상당 부분을 차지하였는데 미국산의 57.5%, 한국산이 26.2%를 기록함
- 홍콩 딸기 시장은 미국산이 장악하고 있었으나, 최근 품질 및 가격경쟁력을 토대로 한국산 딸기의 인지도가 점차 높아지고 있는 추세임
- 2013년 한국 딸기의 대홍콩 수출은 전년 대비 31.59% 증가했는데, 이는 한국산 딸기가 고가이지만 맛과 향, 식감에서 월등해 소비자가 많이 찾은 것으로 분석됨
- 일본과 중국산 농식품의 안전성 문제가 불거지면서 다소 비싸더라도 안전한 식품을 찾는 현지 소비자들이 늘어나고 있음
- 이로 인해 한국산 농식품의 안전성이 인정받으면서 홍콩 농식품 수출이 증가하고 있는 추세임

□ 홍콩시장 내 한국 딸기

- 2013년 홍콩 딸기 수입 점유율은 미국이 57%로 1위, 한국이 26%로 2위를 차지
- 미국산은 연중 출하되지만 한국산은 겨울철(11월부터 이듬해 5월까지)에만 집중되기 때문에 홍콩에는 백화점이나 슈퍼마켓에서 한국산 딸기가 많이 판매되고 있음
- 주로 백화점에서 판매되는 비율이 높으며, 재래시장에서도 판매되고 있음
- 홍콩과 싱가포르 등 동남아시아에서 1, 2위를 다툰 정도로 수출이 급격하게 늘어난 국산 신선딸기의 품종은 「매향」으로 이미 전체 물량의 90% 이상을 차지
- 한국제품 현지 인지도는 높고, 딸기의 경우 뉴질랜드산, 미국산 등이 시장점유율 우위에 있었지만 맛과 향, 식감에서 한국산이 월등히 뛰어나

딸기 9개 남짓 들어가는 한 팩(250g)에 HK\$ 80정도에 팔릴 정도로
고가임에도 불구하고 한국 제품을 찾는 소비자들이 늘어나고 있음

- 한 바이어는 「한국 딸기를 맛본 소비자들은 한국 것만 찾는다」며 한국 딸기의 수요가 높다고 함. 다만 한국 식품의 우수한 품질을 홍콩 소비자들에게 알리려면 홍보가 더 필요하다는 목소리도 있음
- 한국산 사과 또한 알이 단단하고 과즙과 당도가 높아 일정한 수요를 보이고 있으며 프리미엄 제품으로 상품 포지셔닝을 하여 Market Place 등의 수입식품 위주 슈퍼마켓 체인점에서 판매 중임

III 홍콩 가격 정보

□ PARK N SHOP 매장 신선딸기 판매 현황

- 온라인 가격

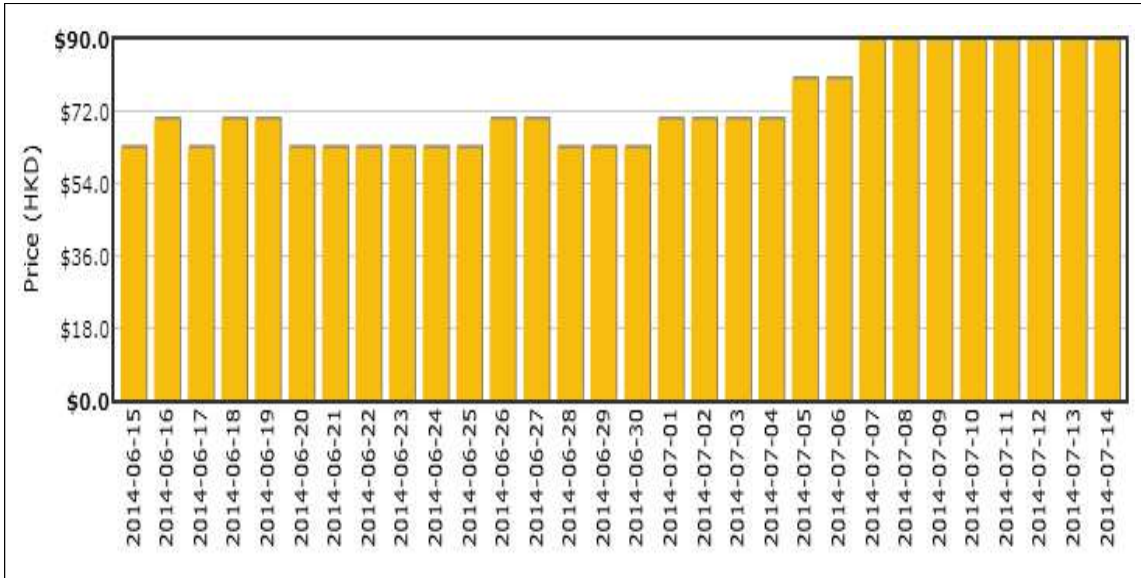
업체명	-	Driscoll's
국가	USA	USA
제품 이미지		
제품명	IMPORTED STRAWBERRIES 250G (PACK)	RASPBERRIES 170g (PACK)
가격	HK\$22.90	HK\$34.90

출처 : parkNshop (<https://www.parknshop.com>)

업체명	Driscoll's	Driscoll's
국가	USA	USA
제품 이미지		
제품명	IMPORTED STRAWBERRY 454g	LONG STEM STRAWBERRY 454G(PACK)
가격	HK\$ 32.90	HK\$89.90

출처 : parkNshop (<https://www.parknshop.com>)

- Long Stem Strawberries(Plastic Tray Pack 454g) 가격 변화 추이



출처 : 홍콩소비자위원회 (<http://www.3consumer.org.hk/>)

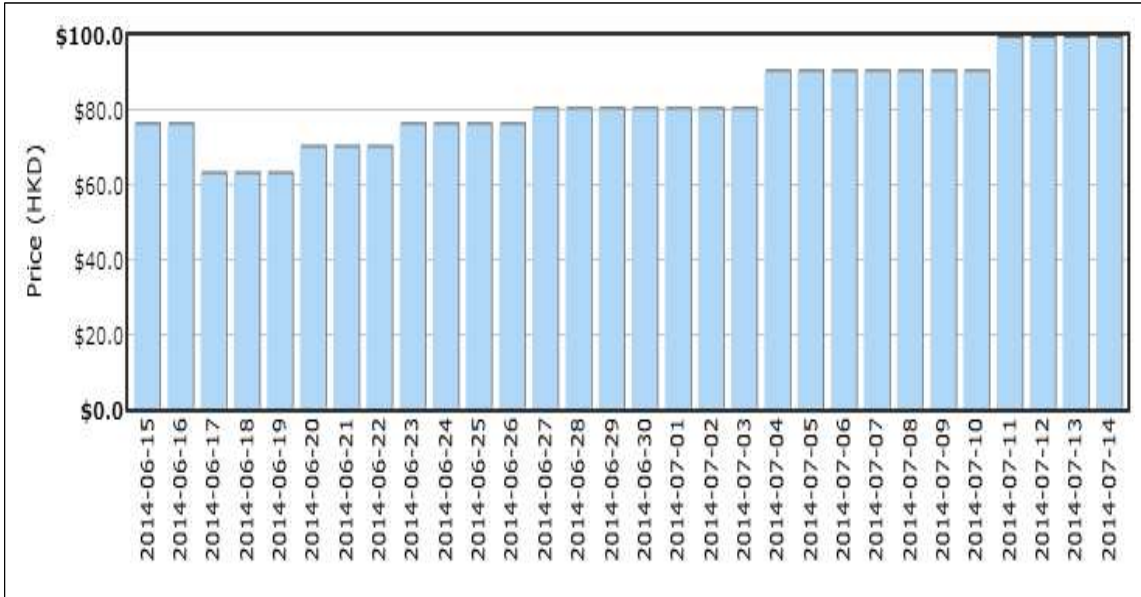
□ Wellcome 매장 신선딸기 판매 현황

- 온라인 가격

업체명	-
국가	-
제품 이미지	
제품명	長柄士多啤梨(454g)
가격	HK\$98.90

출처 : wellcome (<http://www.wellcome.com.hk/>)

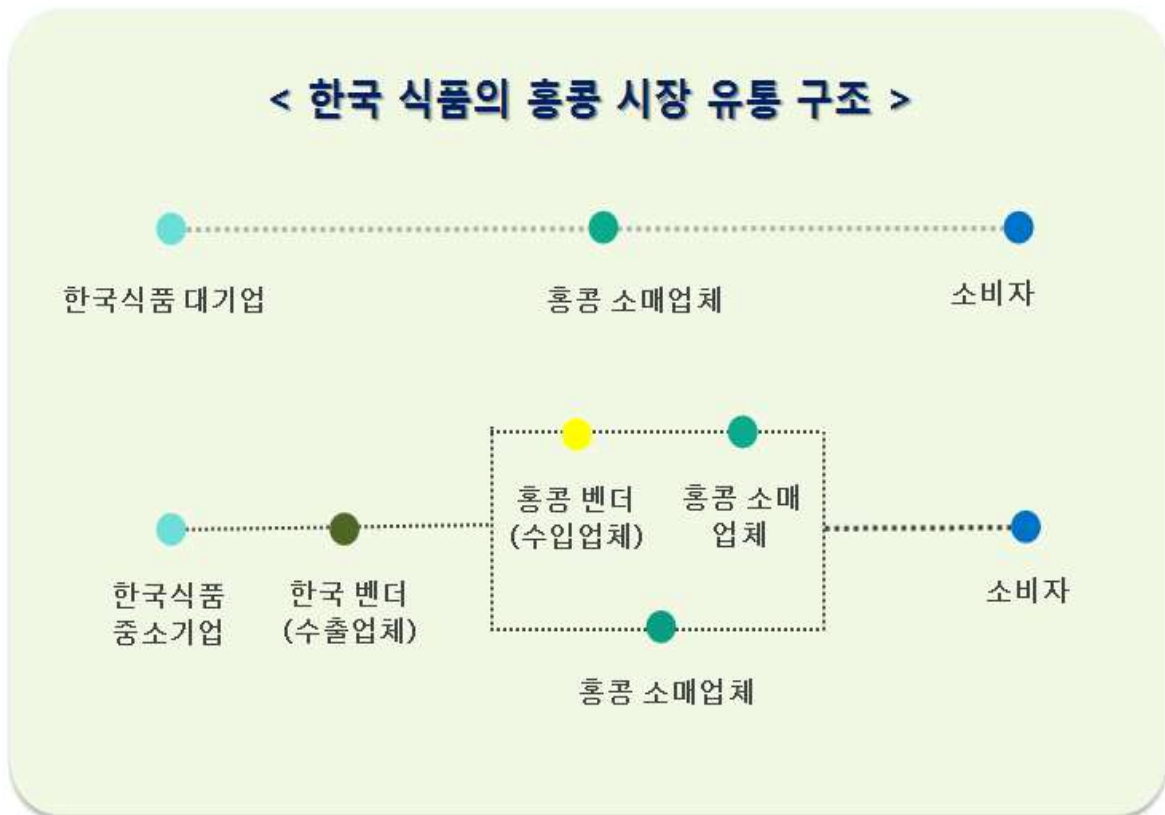
- Long Stem Strawberries(Plastic Tray Pack 454g)가격 변화 추이



출처 : 홍콩소비자위원회 (<http://www.3consumer.org.hk/>)

IV 홍콩 유통 정보

1. 한국 식품 유통 구조



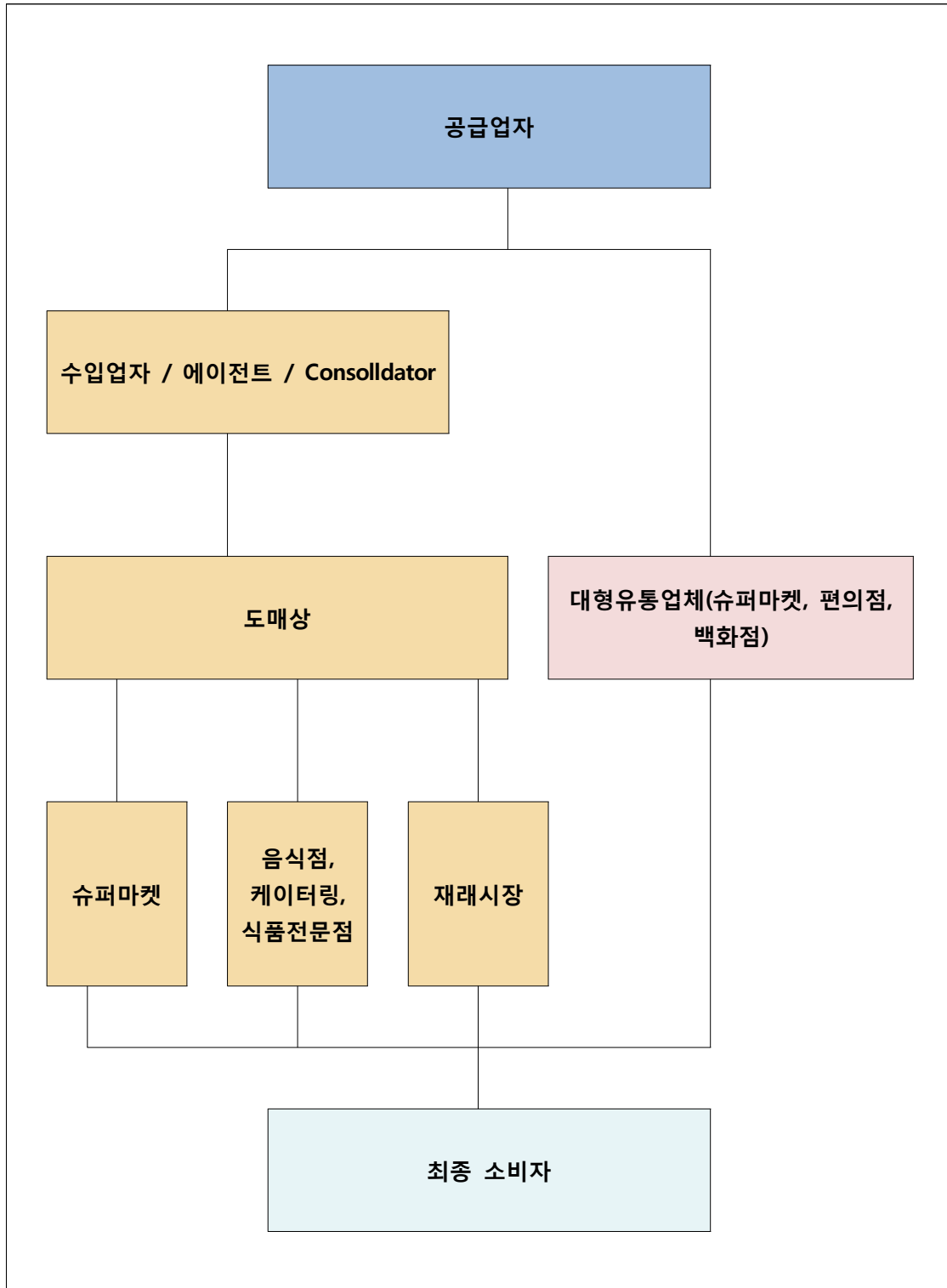
출처 : EC21 Research&Consulting

- 대기업 제품의 경우, 브랜드력도 있고 제품이 다양하기 때문에 오더 물량이 충분하여 홍콩 현지 소매업체가 직접 수입을 하고 있음¹⁾
- 하지만, 중소기업 제품의 경우 직접 수입하기 보다는 한국 벤더를 통해 수입하고 있으며 이유는 1컨테이너에 물량을 맞추기가 번거롭기 때문

1) 홍콩 759 스토어의 한국 소싱 담당자 인터뷰 정리

2. 홍콩 유통 FLOW

< 일반적인 유통 흐름 >



출처 : KATI

3. 홍콩 유통구조

- 수입 농식품은 주로 에이전트를 통해서 수입된 후 도매상이나 시장을 거쳐 유통되는 경우가 있으며, 대형 유통업체에서 직접 수입한 후 소비자에게 도달하는 경우도 있음
 - 홍콩은 국내 식품 시장이 매우 제한적임에도 불구하고 다양한 형태의 유통망을 보유하고 있음. 재수출을 위한 수입업자들을 제외하고 몇 개의 중요한 유통채널이 존재
 - 대량 수입 : 일반적으로 홍콩의 식품 수입은 대량으로 이루어지며, 이것은 도매업자와 소매업자, 그리고 식품 관련 조직 같은 대량 고객에게 유통됨. 홍콩 전체 식품 수입량의 약1/3이 이러한 형식으로 제공
 - 도매상 : 도매상은 홍콩으로 수입되는 식품의 다른 1/3 정도를 취급. 도매상은 대량 고객과 슈퍼마켓을 포함한 소매상에게 납품하는데, 여기서 슈퍼마켓으로의 공급은 두 가지로 분류되는데, 특히 부패하기 쉬운 재료나 냉장 저장이 요구되는 상품은 개인 상점으로 바로 공급되며, 나머지는 대형 체인의 유통 중심부로 공급됨. 후자의 경우 슈퍼마켓은 유통과정에서 또 다른 마진을 남김
 - 직접 판매 : 몇몇 대량 고객과 슈퍼마켓은 식품을 직접 수입하며, 이러한 양은 홍콩 전체 수입량의 나머지 1/3을 차지함. 슈퍼마켓의 직접 판매에는 홍콩 시장에서의 배타적 제품소매권이 수반됨. 슈퍼마켓에서는 과일, 고기, 채소와 같은 브랜드 없는 상품을 경쟁적인 가격에 구입하지만, 홍콩 식품소매 산업의 극심한 대립 때문에 가격 할인이나 구매 조건완화와 같은 유인책을 제시해야 함
 - 홍콩의 슈퍼마켓은 일반적으로 국제적인 수준과 비교했을 경우 작은 편에 속함. 그렇기 때문에 재고-공급-판매 사이클이 더욱 짧은 수준. 이것은 공급자가 적은 양을 빈번하게 주문해야 함을 시사
 - 홍콩 슈퍼마켓의 대부분은 인구가 밀집된 지역에 위치하고 있기 때문에 임대료가 많은 비용을 차지하는데, 총 비용 중 35%정도를 차지한다고

추정

- 판매 에이전트 : 에이전트는 해외 기업이 홍콩 식품 시장에 마케팅하고 유통 채널을 구축하는데 매우 유용함. 수출업자는 슈퍼마켓이나, 회사의 명성, 유통 네트워크를 잘 구축하고 있는 에이전트에 대한 세부 사항을 면밀히 파악해야 할 필요가 있음

□ 유통단계별 물류 인프라 구축 수준

- 홍콩의 항구는 수심이 깊고, 최신식의 공항이 위치하고 있으며 물류에 대한 완벽한 지원이 이루어지고 있음

- 전세기 서비스
- 해양보험
- 금융지원 서비스
- 법률 서비스

- 소매 물류 택배 상황

- 좁은 면적에 소매 점포가 밀집되어 있으며, 배달도 단시간에 끝나는 홍콩에서는 택배 서비스와 냉장, 냉동 물류가 발달하지 않은 편
- 인터넷 통신 판매는 증가하고 있지만, 아직 활발하다고는 말할 수 없음
- 소매 매장과 동일한 양질의 상품을 저렴하게 제공하는 경우는 인정받을 수 있지만, 현재 몇 가지 과제를 안고 있음

- 콜드체인

- 일반적으로 소매점에 충분한 여유 공간이 없기 때문에 상품의 유통은 일단위로 이루어짐
- 콜드 체인의 인프라로는 「케리로지스티쿠스」 등의 기업이 보유하는 2톤 이상의 대형 차량만이 있으며, 소규모 상품을 위한 콜드 체인은 이루어지지 않고 있는 실정
- 현지 도매상의 경우 냉방을 강화한 소형 밴으로 이용해 고객에게 택

배를 실시하고 있지만, 주차 금지 구역이 많기 때문에 운전자 외의 작업원이 필요하며, 소형 화물차는 하루당 800 홍콩달러 정도의 금액이 요구됨

- 일부 고급 소매점에서는 냉장 차량과 냉동 차량을 직접 보유하기도 함

4. 홍콩 딸기 유통 동향

- 수입산 딸기는 대부분 도매시장으로 반입되어 수입상을 통해 재래시장이거나 소매상 등으로 유통되고 있음
- 대표적인 과일류 도매시장으로는 야우마테이와 웨스턴 도매시장이 있으며, 전체 과일 물량의 70% 이상이 야우마테이 시장에서 거래됨
- 주로 재래시장으로 유통되는 딸기는 대부분 야우마테이 시장을 통해서 공급되며, 웨스턴 도매시장에서는 수입업체가 직접 도매상을 운영하면서 유통업체나 케이터링 등으로 직접 공급하기도 함
- 일부 대형유통업체 「JUSCO」社에서는 딸기의 품질과 낮은 가격을 유지하기 위해서 직접 수출하여 유통시키기도 함

< 홍콩 과채류 도매시장 현황 >

구분	야우마테이 과일 도매시장 (Yau Ma Tei Fruit Wholesale Market)	웨스턴 식품 도매시장 (Western Food Wholesale Market)
설립일	1913	19911018
성격	청사완 도매시장 설립(1965)이후 채소와 생선류가 빠져나가 현재는 과일전문 도매시장	과일, 채소, 생선류, 가금육 등 식품취급 도매시장
규모	전체매장 230-240	전체 62ha (과일매장 133/전체 478)
취급량	N/A	'08년) 과일류만 96,600톤, HK\$939백만불

출처 : KATI (www.kati.net)

- 딸기가 공급되는 주요 소매상으로는 대형유통업체, 일반 슈퍼마켓, 베이커리샵, 케이터링 업체 등이 있음
- 대형유통업체는 가장 대표적인 홍콩계 「Parknshop」社, 「Wellcome」社에서 가장 많이 팔리며, 딸기는 포장용 상품으로 판매되고 있음
- 베이커리샵이나 케이터링은 장식용이나 식재료로 딸기를 사용하며, 경도가 높은 한국산 딸기(매향)는 장식용으로 적합하여 선호되고 있음
- 딸기는 대부분 규격화된 포장상품으로 판매되며, 250g 소량포장 상품이 가장 일반적임

< 국가별 딸기 홍콩 판매현황 >

구 분	한국산	미국산	호주, 뉴질랜드산	일본산
수입시기	11~익년 5월	연중	11~12월	12~익년 4월
가 격	중	중, 하	하	상
품 질	상	중, 하	하	상
형 태	장타원형 	역삼각형 	역삼각형 	납작한 역삼각형 
맛	단맛 + 약간 신맛	신맛	신맛	단맛
경 도	강	강	강	약
포 장	250g, 330g(2단) 포장별 크기 균일 	250g, 454g(bulk) S~L까지 혼합포장 	250g(bulk) S~L까지 혼합포장 	9~11개/팩(1단) 포장별 크기 균일 

출처 : KATI (www.kati.net)

5. 홍콩 유통채널

< 대형 식료품 소매점 매출 >

구분	2009년	2011년
슈퍼마켓 매출액(홍콩달러, 10억)	30.32	32.47
슈퍼마켓 매출액(미화, 10억)	0.40	0.48
하이퍼마켓 매출액(홍콩달러, 10억)	6.36	6.57
하이퍼마켓 매출액(미화, 10억)	37.08	39.51
디스카운트 스토어 매출액(홍콩달러, 10억)	5.55	6.56
디스카운트 스토어 매출액(미화, 10억)	3.90	4.17
식료품 소매점 총매출액(홍콩달러, 10억)	0.05	0.06
1인당 식료품 소매점총 매출액 비율(홍콩달러)	0.82	0.84

출처 : KATI

- 홍콩으로의 대부분의 수입은 소매업자와 최종 소비자에게 이르는 주요 에이전트를 통해 유통이 됨
- 실제로 홍콩의 슈퍼마켓 산업은 Wellcome과 PARKnSHOP 체인의 복점이라 할 수 있음
- 이 두 주요 유통업체는 부패하기 쉬운 제품, 재포장용 제품을 다루기 위해 홍콩 내에 큰 공장을 보유하고 있음
 - Wellcome社는 257개의 지점을 갖고 있으며, PARKnSHOP社는 200여 개의 지점을 운영하고 있음
 - 그 외에도 소규모 기업으로 CRC 체인(97개 지점), Dah Chong Hong Food Mart(66개 지점)가 시장 내에 존재. 프랑스의 거대 기업인 Carrefour이나 중국 소유의 기업인 Guangnan KK 슈퍼마켓도 홍콩 시장에 진출했었지만 2000년대 초반 문을 닫음. 일본 소유의 슈퍼마켓인 Seibu, Sogo, Jusco는 프리미엄 제품을 제공함으로써 고소득층을 노리는 전략을 펼치고 있음

- 「Wellcome」社

- 「Wellcome」社은 1945년 작은 식료품점으로 시작하여 현재 홍콩에서 가장 오래된 역사를 가진 거대한 슈퍼마켓 체인으로 발전 257개의 점포를 운영하고 있음
- 5,000명이 넘는 직원을 고용 한 달 14억 달러의 매출을 올리고 있으며, 통계적으로 홍콩 시민 10명 중 6명이 매주에 한 번씩 매장을 방문
- 「Wellcome」社는 동아시아에서 이미 유명한 다국적기업인 Dairy Farm International Group의 계열사의 하나로 일반적인 제품을 중저가로 제공하면서 일반 서민층을 타겟으로 하고 있음
- 평균적인 「Wellcome」社매장은 6,000 ~ 7,000개의 제품을 보유하고 있으며, 일부 대형 매장은 2만개가 넘는 다양한 제품을 취급하고 있음
고객의 편의를 위해 4R 전략을 실행 (Find the Right products at the Right time at the Right place for the Right customers)
- 2000년에 첫 슈퍼스토어 매장을 오픈했으며, 현재 홍콩 전역에서 19개의 슈퍼스토어 매장을 운영 제품의 다양성을 추구하면서, 지역의 요구를 수반하는 방향으로 전략적 운영
- 「Wellcome」社은 소비자에게 제품 가격, 선택, 품질, 디자인과 포장에서의 높은 기대를 충족시키기 위해, 수입품이나 지역 특산품을 제외한 다른 상품군으로 자체 브랜드를 개발

- 「PARKnSHOP」社

- 「PARKnSHOP」社은 1973년 첫 매장을 오픈한 이후 홍콩과 마카오 내에서 200개가 넘는 점포 네트워크를 보유하고 있으며, 혁신적이고 최상의 서비스를 제공하는 직원을 고용 「AS Watson (ASW)」社의 멤버로서 「Hutchison Whampoa Limited」社의 계열사 중 하나
- 「PARKnSHOP」社은 홍콩 내에 40여 개의 슈퍼스토어를 보유하고 있음
- 'Fresh Check'와 'PriceWatch' 프로그램은 여러 소매점들이 벤치마킹하고 있으며, 고객에게 식품 안전에 대해 상위의 수준을 보장하고 있음
- 「PARKnSHOP」社는 매장 중 일부를 'Taste'라는 새로운 브랜드를

개발하여 고급화 전략을 펼치고 있음 「PARKnSHOP」社は 일반적으로 저렴한 가격을 통해 중산층의 소비자에게 어필하는 반면, Taste는 서양 수입재료나 다양한 과일, 고급화된 재료로 차별화를 꾀하며 고소득층이나 외국인에게 어필하고 있음

- 'Fresh Check' 는 매장에서 판매되는 농산물 및 축산물에 정확한 원산지과 유통기간을 표시하여 소비자에게 신뢰감을 주고 신선함을 표시

－ 「759store」社

- 2014년 3월 187개의 「759store」社가 홍콩에서 영업 중
- 「759store」社의 제품의 60% 가량을 일본에서 수입하고 있으며 한국산은 30%, 기타 국가 10% 비율임
- 「759store」社는 한국, 대만, 유럽 등 세계곳곳으로 사업영역 확장하고 있으며 최근 들어 한국과 대만에서 많이 수입을 하고 있음
- “작은 이익, 빠른 리턴” 전략 하에 고객 확보의 목적으로 이익이 적은 제품을 판매
- 회원 제도에 따라, 회원은 정가보다 더욱더 싼 가격으로 구매 가능

－ 「City' Super」社

- 1996년 설립된 「City' Super」社는 오늘날 바쁜 도시인들에게 진정한 ‘원스톱 쇼핑’ 을 제공하는 거대한 라이프스타일 특별 매장으로써, 홍콩을 기반으로 한 소매 체인
- 체인은 현재 홍콩 내에 4개의 브랜드와 9개의 매장을 보유하고 있으며, 대만에 3개, 중국에 1개의 매장을 운영하고 있음
- 「City' Super」社는 현재 1,200명 이상의 직원을 고용하고 있음

< 「City' Super」社의 3가지 핵심요소 >

Food Market	건강한 가정용 식사를 추구하는 소비자들을 위해, 신선한 과일과 해물, 최상의 고기, 가금류, 향신료, 와인, 건강식품 및 과자를 공급 환경 친화적인 제품을 많이 보유하고 있어서 고객에게 넓은 선택 폭을 제공 엄격한 상품 기준을 설정하여 고객이 항상 상품의 질을 확신할 수 있음
-------------	--

Life Division	뷰티 케어부터 아로마 테라피까지, 식물부터 애완동물 장신구까지 넓은 범위의 개인적이고 흥미로운 라이프스타일 상품을 제공. 일반적 라이프스타일 이벤트는 독특한 활동을 즐긴 소비자들 사이의 커뮤니티 형성을 가능하게 함
Cooked Deli	세계화된 패스트푸드 코트로서, 바쁜 소비자들이 들러서 휴식을 취하고 음식을 즐길 수 있는 곳

출처 : KATI (www.kati.net)

– 「CRC(China Resources Vanguard Co)」 社

- 1984년 설립된 「CRC」 社는 「China Resources」 社의 계열사 중 하나인 슈퍼마켓 체인, 홍콩에서 세 번째로 큰 규모를 자랑하고 있음 중국 일대 지역에 450개의 매장을 보유
- 「CRC」 社는 홍콩 내에 97개의 슈퍼마켓과 편의점을 소유하고 있으며 3개의 Vango 편의점을 운영 1,000명이 넘는 직원이 근무하고 있음
- 2007년 소비자들의 빠르고 편리함을 추구하는 라이프스타일을 충족시키고, 새로운 편의점 이미지를 형성하기 위해 브랜드 'Vango'를 개발하였으며 이외에도 'Vole' 등의 유명한 하부 브랜드를 보유하고 있음

– 「DCH(Dah Chong Hong) Food Mart」 社

- 「DHC Food Mart」 社는 1992년 설립된 식품 소매업체로서 「Dah Chong Hong Holdings Limited」 社의 계열사 중 하나 냉동 해산물과 육류, 가공류, 건조 해산물과 기본적인 생필품을 판매 50개 이상의 매장을 홍콩에서 운영하고 있으며, DHC Food Mart Deluxe라는 7개의 프리미엄 매장을 소유하고 있음. 현재 마카오에 2개의 「DCH Food Store」 社와 1개의 「DCH Food Mart Deluxe」 社가 있음
- 「DHC Food Mart」 社는 초기에 직원들에게 다양한 냉동식품을 제공하기 위해 설립한 「Sale Center DCH Employees」 社로 시작하여 1985년, 냉동식품 체인점인 「Meats Dah Chong Seafood Special Food Market」 社으로 발전 1992년에 「DHC Food Mart」 社로 개명하고 여러 가지 상품을 취급하기 시작
- 2007년 이래로 높은 수준의 식품점으로 포지셔닝하기 위해서 중국과

서양 식당의 특징을 혼합하여 별건디 나무로 하이라이트를 장식한 13개의 점포를 더 개장함. 매장은 높은 품질의 해산물, 신선한 냉동육, 푸아그라, 와인, 일본에서 비행기로 공수해온 신선한 과일과 야채 등 세계적으로 유명한 식품을 모두 제공

- 「DCH Food Mart」社は 2001년 이래로 9년간 계속해서 홍콩 여행 위원회가 수여하는 "Quality Tourism Service business" 품질 상을 수상하였으며, 동시에 2005년과 2009년에 홍콩 소매 경영 위원회가 수여하는 "Genuine" 기업 상과 "2006 Hong Kong Top Service Brand" 상을 수상함. 또한 2009년 7월 12일, 「DCH Food Mart」社の 품질 경영과 수준 높은 운영을 인정받아 HKQAA-5S 인증을 획득

V 홍콩 통관 정보

1. 홍콩 관세현황

□ 홍콩의 딸기 관세율

< 관세 >

HS CODE	0810.10
품명	신선 딸기
협정 세율	0%

출처 : 관세청 (www.customs.go.kr)

- 자유무역정책을 추진하는 홍콩은 수출입화물에 대한 관세 및 제세를 부과하지 않으나, 물품세 성격으로 특정품목(주류, 담배, 탄화수소 및 메틸알코올)에 대해서는 관세를 부과함
홍콩 정부는 수출입물품의 통계 분류 목적으로 HKHS(홍콩 HS Code)를 고시하나 HKHS는 관세 부과목적이 아니므로 관세율이 표기되지 않음. 관세가 부과되는 품목은 관세청에서 별도로 고시하고 있음

□ 관세가 부과되는 품목

품목	상세품목	과세율
주 류 (Liquor)	섭씨 20°C의 온도에서 알코올함량 30%이상 주류	100%
	섭씨 20°C의 온도에서 알코올함량 30%미만의 주류 (와인제외)	0%
	와인	0%
담 배 (Tobacco)	수입 담배	HK\$ 1,906 /1000개피
	수입 시가	HK\$ 2,455 / kg
	중국 제조 담배	HK\$ 468 / kg
	담배 제조 목적이 아닌 제조된 그 이외의 모든 담배	HK\$ 2,309 / kg

탄 화 수 소 (Hydrocarbon Oil)	항공기 연료	HK\$ 6.51 / liter
	가연 가솔린	HK\$ 6.82 / liter
	무연가솔린	HK\$ 6.06 / liter
	디젤 연료	HK\$ 2.89 / liter
	Euro V diesel	HK\$ 0 / liter
메틸알콜 (Methyl Alcohol)	섭씨 20°C의 온도에서 메틸알코올과 그 혼합물의 알코올 농도가 30% 이하인 경우	HK\$ 840 / hectolitre
	섭씨 20°C의 온도에서 메틸알코올과 그 혼합물의 알코올 농도가 30%를 초과하는 경우	HK\$ 840 / hectolitre + [HK\$ 28.10 / hectolitre (30%를 초과하는 1%마다)]

출처 : <http://www.tradenavi.or.kr/>

2. 홍콩 통관절차

홍콩 통관 및 수입검사

- 수출입 절차 및 검역 또한 간단하며, 유제품, 육류, 가금류 등을 제외하고는 특별한 검역조건 사항이 없음

수출품 선적 시 유의사항

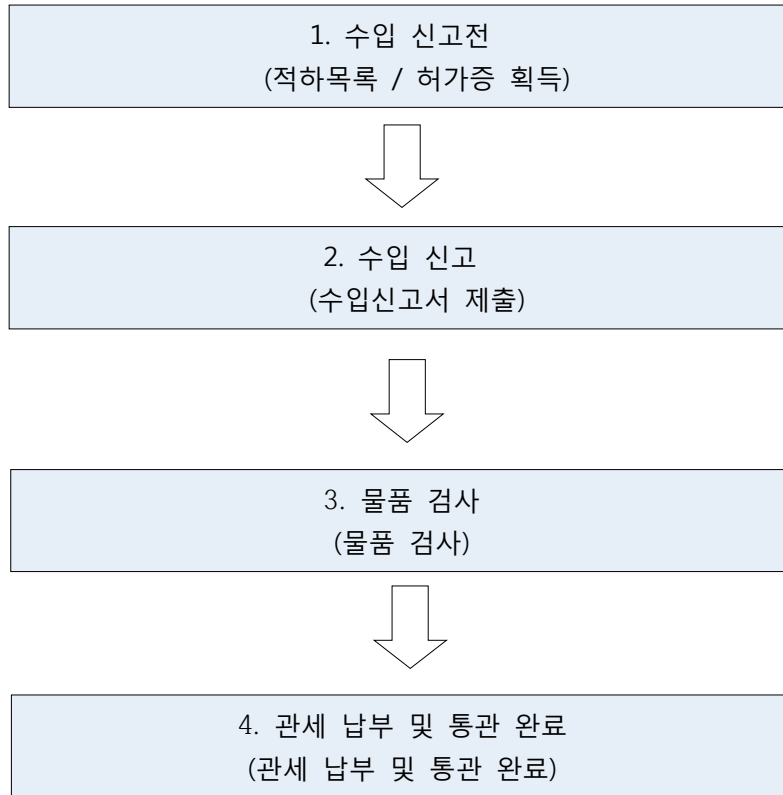
- 후쿠시마 원전 사고 이후 일본 식품의 방사능 오염 위험이 높아져 홍콩 바이어들은 과거 일본에서 수입하던 식품류를 한국산으로 일부 전환하는 추세를 보이고 있으며 홍콩 부두에서도 한국에서 발송한 화물이 증가하게 되었는데, 발송에 익숙지 않은 개인 수출자 화물이나 소량의 식품 등은 수취인 정보가 분명히 표기되지 않거나 내용물 소개가 한국어로만 쓰인 경우가 있어 하역 시 분류 및 발송에 혼돈이 발생하고 있음
- 한국산 물품에 표기 문제가 발생하는 경우는 소량 수화물 혼재 시에 발생 컨테이너에 선적할 시 수입자(수취인)의 요구에 따라 박스에 회사명 및 트레이드마크 등을 표시하는데 이는 대량 물량일 때는 대부분 박스에 인쇄되어 나가게 됨. 소량의 물량일 경우 인쇄 이미지가 없는 보통 박스에 넣어

혼재(다른 물건 동시 혼합선적)를 하기도 하는데, 수취인을 분명히 표기 하지 않을 경우 하역 장에서는 목적지에 따른 분류가 매우 어려워지며 혼합 선적할 경우 컨테이너 별로 묶어서 처리할 수 없기 때문에 박스 상의 표기는 매우 중요함

- 수출자의 요구가 없는 경우 보통 수입자(수취인)의 요구에 의해 박스 표면에 표시를 하게 되는데 수출자의 요구가 없다고 해서 그냥 보낼 경우에는 박스 상에 하역 자가 알아볼 수 없는 표기가 없기 때문에 하역 시 별도의 표기를 정확히 하지 않으면 분류가 어려워짐
- 일반적으로 수입사의 오더로 박스에 수입상(수취인)의 트레이드마크가 붙지만 이는 법적으로 반드시 요구되는 것은 아님 따라서 소량일 경우, 수입사와 상의하여 박스에 수입사의 이름 및 트레이드마크를 부착해 인식이 가능하도록 해야 함
- 일반적으로 개별 박스로 포장된 소량 수화물에는 수취인(회사)의 정보를 A4 사이즈에 출력하여 박스 양쪽에 부착하며 여기에 들어가는 로고나 회사명은 수취인과 상의하여 결정함 따라서 물류회사의 1)하역리스트와 일치하는 로고와 회사명을 2)영문으로 반드시 표기하도록 함
- 라벨의 정확성을 위해 수취인과 내용물 등을 반드시 영문으로 기입하고 만약 영어기입이 어렵다면 한국 포워딩 회사일 경우 해주기도 하니 반드시 포워딩 회사와 얘기해야 함
- 또한 박스 내용물을 상세히 기입해야 하는데 예를 들어 세 박스의 접시를 보낸다면 박스별로 정확하게 Dish 1, Dish 2, Dish 3처럼 내용물 소개를 써주어야 함 또한 선적한 박스들이 배송지가 다른 경우(10 박스는 A 지역, 10 박스는 B 지역 등)는 보낸 이만 알아볼 수 있는 애매한 표기는 하지 않아야 함

□ 홍콩의 수입통관 절차

< 수입통관 절차 >



출처 : 통합무역정보시스템 (<http://tradenavi.or.kr/>)

□ 수입신고전

적하목록제출	수입자(운송회사)는 수입 물품이 입항지에 도착 후 14일 이내에 적하목록(Manifest)을 제출해야 함
수입허가증 구비	<p>홍콩으로 수입하는 대부분의 상품은 수입허가 없이 화물의 수취가 가능하나, 일부 홍콩세관에서 규정하는 화물의 경우 홍콩 도착 7일 이내에 수입허가증을 발급받아야 함</p> <p>※ 수입허가증 발급대상 품목</p> <ul style="list-style-type: none"> - 마약류 - 광학디스크기기 - 의약품 - 복사기 - 동물 - 화학약품 - 살충제 - 멸종위기 동식물 - 폭발물 - 무기 - 쌀 - 섬유 - 냉동육 - 가금류 - 오존층 파괴물질 - 라디오운송장비

	<ul style="list-style-type: none"> - 최측운전용 차량 - 방사성물질 및 기기 - 엔진(1119kw 초과) - 전락물자
--	---

출처 : KATI (www.kati.net)

□ 수입신고

개요	수입자는 수입신고면제대상 화물 이외의 수입화물에 대해 수입신고서를 제출하여야 함
수입신고서 제출	<p>수입신고서 제출 면제 대상이 아닌 수입화물은 입항일로부터 14일 이내에 수입신고서를 제출하여야 함</p> <p>수입신고서 및 관련 증빙서류는 홍콩 정부가 지정한 다음 중 어느 하나의 서비스 업체를 통하여 전자적으로 제출함</p> <ul style="list-style-type: none"> - Brio Electronic Commerce Limited - Global e-Trading Service Limited - Tradelink Electronic Commerce Limited <p>※ 수입신고서 증빙서류</p> <ul style="list-style-type: none"> - Invoice - Packing List (P/L) - Purchase Order (P/O) - Bill of Lading(B/L) 혹은 Airwaybill(AWB) - 수입허가증 (대상 품목의 경우) - 위임장 (위탁수입의 경우) - 기타 세관에서 요청하는 서류
수입신고서 제출 면제 대상	<p>홍콩세관은 환적화물, 개인휴대품 등 규정된 수입화물에 대해서 수입신고를 면제</p> <p>※수입신고서 제출 면제 대상 (URL : http://www.legislation.gov.hk/blis_indnsf/CurAllEngDoc/2F115330B858CB50482579D5000E6862?OpenDocument)</p>
수입신고 비용	<p>수입신고서 홍콩세관에 수입건당 수입신고 비용을 지불해야 함</p> <ul style="list-style-type: none"> - 비(非)식품류: 건당 수입물품가격 HK\$46,000까지 HK\$02, HK\$46,000초과시 초과분예 대해선 HK\$1,000당 HK\$0125 - 식품류: 수입물품 가격에 상관없이 수입신고 건당 HK\$02

출처 : KATI (www.kati.net)

□ 물품 검사

개요	홍콩세관은 수입화물에 대해 일부 물품을 임의로 추출하여 현장 검사를 실시함
전자적 사전검사	<ul style="list-style-type: none"> - Electronic System for Cargo Manifests (EMAN) : 해상운송수단으로 수입되는 화물의 정보를 홍콩 도착 전에 세관에 전자적으로 미리 제출하도록 하는 시스템 - Air Cargo Clearance System (ACCS): 항공기로 수입되는 화물의 정보를 홍콩 도착 전에 세관에 전자적으로 미리 제출하도록 하는 시스템 - Road Cargo System (ROCARS) : 육상운송수단으로 수입되는 화물의 정보를 홍콩 도착 전에 세관에 전자적으로 미리 제출하도록 하는 시스템

출처 : KATI (www.kati.net)

□ 관세납부

개요	홍콩은 자유무역항으로서 일반 수출입 화물에 대한 관세 및 기타 제세가 부과되지 않으나 물품세 성격으로 술, 담배, 메틸알코올, 탄화수소의 4가지 품목에 대해서는 관세를 부과함																										
관세부과대상 및 관세율	<p>- 관세부과대상 및 관세율에 관한 표</p> <table border="1" style="width: 100%; border-collapse: collapse;"> <thead> <tr> <th style="width: 15%;">품목</th> <th style="width: 60%;">상세품목</th> <th style="width: 25%;">관세율</th> </tr> </thead> <tbody> <tr> <td rowspan="3" style="text-align: center;">주류(Liquor)</td> <td>섭씨 20°C의 온도에서 알코올함량 30% 이상의 주류</td> <td style="text-align: center;">100%</td> </tr> <tr> <td>섭씨 20°C의 온도에서 알코올함량 30% 미만의 주류(와인제외)</td> <td style="text-align: center;">0%</td> </tr> <tr> <td>와인</td> <td style="text-align: center;">0%</td> </tr> <tr> <td rowspan="4" style="text-align: center;">담 배 (Tobacco)</td> <td>수입 담배</td> <td style="text-align: center;">HK\$ 1,706 /1000개피</td> </tr> <tr> <td>수입 시가</td> <td style="text-align: center;">HK\$ 2,197 / kg</td> </tr> <tr> <td>중국 제조 담배</td> <td style="text-align: center;">HK\$ 419 / kg</td> </tr> <tr> <td>담배 제조 목적이 아닌 제조된 그 이외의 모든 담배</td> <td style="text-align: center;">HK\$ 2,067 / kg</td> </tr> <tr> <td rowspan="2" style="text-align: center;">탄 화 수 소 (Hydrocarbon Oil)</td> <td>항공기 연료</td> <td style="text-align: center;">HK\$ 651 / liter</td> </tr> <tr> <td>가연 가솔린</td> <td style="text-align: center;">HK\$ 682 / liter</td> </tr> </tbody> </table>			품목	상세품목	관세율	주류(Liquor)	섭씨 20°C의 온도에서 알코올함량 30% 이상의 주류	100%	섭씨 20°C의 온도에서 알코올함량 30% 미만의 주류(와인제외)	0%	와인	0%	담 배 (Tobacco)	수입 담배	HK\$ 1,706 /1000개피	수입 시가	HK\$ 2,197 / kg	중국 제조 담배	HK\$ 419 / kg	담배 제조 목적이 아닌 제조된 그 이외의 모든 담배	HK\$ 2,067 / kg	탄 화 수 소 (Hydrocarbon Oil)	항공기 연료	HK\$ 651 / liter	가연 가솔린	HK\$ 682 / liter
품목	상세품목	관세율																									
주류(Liquor)	섭씨 20°C의 온도에서 알코올함량 30% 이상의 주류	100%																									
	섭씨 20°C의 온도에서 알코올함량 30% 미만의 주류(와인제외)	0%																									
	와인	0%																									
담 배 (Tobacco)	수입 담배	HK\$ 1,706 /1000개피																									
	수입 시가	HK\$ 2,197 / kg																									
	중국 제조 담배	HK\$ 419 / kg																									
	담배 제조 목적이 아닌 제조된 그 이외의 모든 담배	HK\$ 2,067 / kg																									
탄 화 수 소 (Hydrocarbon Oil)	항공기 연료	HK\$ 651 / liter																									
	가연 가솔린	HK\$ 682 / liter																									

		무연 가솔린	HK\$ 606 / liter
		디젤 연료	HK\$ 289 / liter
		Euro V diesel	HK\$ 0 / liter
	메틸알코올 (Methyl Alcohol)	메틸알코올과 그 혼합물	
관세납부	관세부과대상 물품을 수입하는 경우 수입자는 세관에서 정한 계좌에 관세를 납부하고, 관세를 납부하였다는 증빙서류 (은행전표 등)를 제출하면 화물을 반출할 수 있음		

출처 : KATI (www.kati.net)

통관 완료

통관완료	수입신고가 적절히 이루어지고, 관세가 올바른 방법으로 결정되어 납부되면 수입물품에 대한 통관이 완료됨
------	--

출처 : KATI (www.kati.net)

VI 홍콩 검역 정보

□ 수입 규제 제도

- 규제내용 (관세 및 비관세 규제 등)

- 홍콩 「식품환경위생부」는 국내식품 안전관리 정책 및 식품 관련 입법 시행을 담당하며, 홍콩의 식품 수입업체가 원산 국가의 보건 당국에서 발행한 보건 증명서를 획득할 것을 요구하고 있음

- 인증제도 (유기농 식품 인증서)

- ORG-Cert에서는 ‘ORG-Cert가 정한 유기농 생산과 가공 기준’을 충족시키는 생산업자와 가공업자에게 유기농 식품 인증서를 발행함
- 홍콩 유기농 식품 협회에 의해 발행된 증명서와 확인서가 있다면, 생산된 제품에 'ORG-Cert Organic Seals'을 부착할 수 있는 권한이 주어지며 인증 마크는 중국어와 영어가 함께 기재됨
- 인증 절차 및 자세한 내용을 다음 웹페이지에서 확인 가능함
(Hong Kong Organic Resource Centre Certification Limited : <http://www.hkorc-cert.org/english>)

□ 홍콩 수출농산물 농약잔류허용기준 한국 · 홍콩 비교

- 딸기

농약명	작물 카테고리	잔류허용기준(ppm)	
		홍콩	한국
2,4-D	Berries and other small fruits	0.1	0.05
Abamectin	Strawberry	0.02	0.1
Acephate	Berries and other small fruits	0.5	1
Acequinocyl	Strawberry	0.4	1
Acetamiprid	Strawberry	3	1
Acrinathrin		-	1
Alachlor		-	0.05

Aldrin and Dieldrin	Berries and other small fruits	0.05	-
Amisulbrom		-	2
Azinphos methyl	Berries and other small fruits, except blueberries and cranberry	1	0.3
Azoxystrobin	Strawberry	10	1
BHC : Sum of α , β and δ -BHC		-	0.01
Bifenazate		-	1
Bifenthrin	Strawberry	1	1
Bistrifluron		-	0.5
Bitertanol		-	1
Boscalid	Strawberry	3	5
Bromide ion	Strawberry	30	-
Bromopropylate	Strawberry	2	5
Buprofezin	Strawberry	3	-
Captan	Strawberry	15	5
Carbaryl	Strawberry	4	0.5
Carbendazim	Berries and other small fruits, except grapes	1	2
Carbofuran		-	0.1
Carbophenothion		-	0.02
Carfentrazone ethyl	Berries and other small fruits	0.1	-
Chlorantraniliprole	Berries and other small fruits	1	1
Chlordane	Berries and other small fruits	0.02	0.02
Chlorfenapyr		-	0.5
Chlorfenvinphos		-	0.05
Chlorfluazuron		-	0.3
Chlormequat		-	1
Chlorobenzilate		-	0.02
Chlorothalonil	Strawberry	5	1
Chlorpropham		-	0.05
Chlorpyrifos	Strawberry	0.3	0.5
Chlorpyrifos methyl	Strawberry	0.06	-
Endrin	Berries and other small fruits	0.01	-
Esfenvalerate	Berries and other small fruits	0.2	-
Ethiofencarb		-	5
Ethoprophos	Strawberry	0.02	0.02
Etofenprox		-	1
Etoxazole		-	0.5
Fenamiphos		-	0.2
Fenarimol	Strawberry	1	1

Fenbuconazole		-	0.5
Fenbutatin oxide	Strawberry	10	3
Fenhexamid	Strawberry	10	2
Fenitrothion	Berries and other small fruits	0.5	0.2
Fenpropathrin	Berries and other small fruits	5	0.5
Fenpyroximate		-	0.5
Fenthion	Berries and other small fruits	0.05	0.2
Fenvalerate	Berries and other small fruits	1	1
Flonicamid		-	1
Fluazifop-butyl		-	0.2
Fluazinam		-	5
Flubendiamide	Strawberry	2	1
Fludioxonil	Strawberry	3	2
Flufenoxuron	Strawberry	0.5	0.3
Flumioxazin	Strawberry	0.07	-
Fluquinconazole		-	0.5
Flusilazole		-	0.5
Flutolanil		-	5
Folpet	Strawberry	5	5
Fosetyl aluminium	Strawberry	75	-
Fosthiazate		-	0.05
Glufosinate ammonium	Berries and other small fruits, except "black, red and white currants"	0.1	-
Glyphosate	Berries and other small fruits	0.2	-
Heptachlor	Berries and other small fruits	0.01	-
Hexachlorocyclohexane (HCH)	Berries and other small fruits	0.05	-
Hexaconazole		-	0.3
Hexythiazox	Strawberry	0.5	1
Imazalil	Strawberry	2	2
Imidacloprid	Strawberry	0.5	0.3
Iminoctadine		-	1
Indoxacarb		-	1
Iprodione	Strawberry	10	10
Isopyrazam		-	0.5
Kresoxim methyl	Strawberry	5	1
Lepimectin		-	0.3
Lufenuron		-	0.5
Malathion	Strawberry	1	0.5
Maleic hydrazide		-	40

Mepanipyrim		-	3
Meptyldinocap	Strawberry	0.3	1
Mesotrione	Berries and other small fruits, except cranberry	0.01	-
Metaflumizone		-	2
Metalaxyl		-	0.2
Metaldehyde	Strawberry	6.25	-
Metconazole		-	1
Methamidophos		-	0.1
Methiocarb	Strawberry	1	-
Methoxychlor		-	14
Methoxyfenoxide	Strawberry	2	0.7
Metrafenone		-	5
Mevinphos	Strawberry	1	1
Milbemectin		-	0.2
Myclobutanil	Strawberry	1	1
Naled	Strawberry	1	-
Napropamide	Berries and other small fruits	0.1	-
Nitrapyrin		-	0.2
Novaluron	Strawberry	0.5	1
Omethoate		-	0.01
Oryzalin	Berries and other small fruits	0.05	-
Oxamyl		-	2
Paraquat	Berries and other small fruits	0.01	-
Parathion	Berries and other small fruits	0.01	0.3
Parathion-methyl		-	0.2
Penconazole	Strawberry	0.1	-
Pencycuron		-	2
Pendimethalin		-	0.05
Penthiopyrad		-	1
Permethrin(Permetrin)		-	1
Phosphamidone		-	0.2
Phoxim	Berries and other small fruits	0.05	-
Pirimicarb		-	0.5
Pirimiphos-methyl		-	1
Prochloraz		-	0.5
Procymidone	Strawberry	10	10
Propamocarb		-	0.1
Propargite		-	7
Pyraclostrobin	Strawberry	0.5	1

Pyrethrins		-	1
Pyridaben	Strawberry	2.5	1
Pyridalyl		-	2
Pyrimethanil	Strawberry	3	2
Pyriofenone		-	2
Pyriproxyfen	Strawberry	0.3	-
Quinoxyfen	Strawberry	1	-
Quizalofop-ethyl		-	0.05
Sethoxydim		-	10
Simazine	Strawberry	0.25	0.25
Simeconazole		-	0.3
Spinetoram		-	0.1
Spinosad	Strawberry	1	1
Spirodiclofen	Strawberry	2	2
Spiromesifen		-	1
Sulfoxaflor		-	0.5
Tebuconazole		-	0.5
Tebufenozide	Berries and other small fruits, except cranberry, grapes and "red and black raspberries"	3	-
Tebufenpyrad		-	0.5
Teflubenzuron	Strawberry	1	1
Tefluthrin		-	0.05
Tetraconazole		-	1
Tetradifon		-	2
Thiabendazole		-	3
Thiacloprid	Berries and other small fruits	1	2
Thiamethoxam	Berries and other small fruits	0.5	1
Thifluzamide		-	0.5
Tolclofos-methyl		-	0.2
Tolyfluanid	Strawberry	5	3
Triadimefon	Strawberry	0.7	-
Triadimenol	Strawberry	0.7	-
Triazophos		-	0.05
Clethodim		-	0.1
Clofentezine	Strawberry	2	2
Clopyralid	Strawberry	4	-
Clothianidin	Berries and other small fruits, except grapes	0.07	0.5
Cryolite	Strawberry	7	-
Cyenopyrafen		-	1

Cyflufenamid		-	0.5
Cyflumetofen		-	1
Cyfluthrin		-	1
Cyhalothrin	Berries and other small fruits	0.2	0.5
Cyhexatin		-	0.5
Cymoxanil		-	0.5
Cypermethrin	Strawberry	0.07	0.5
Cyprodinil	Strawberry	5	1
Daminozide		-	N.D.
DDT	Berries and other small fruits	0.05	-
Deltamethrin	Strawberry	0.2	-
Diazinon	Strawberry	0.1	0.1
Dichlofluanid	Strawberry	10	10
Dichlorvos	Berries and other small fruits	0.2	-
Dicloran		-	10
Dicofol	Strawberry	10	-
Dicofol		-	1
Diethofencarb		-	5
Difenoconazole	Strawberry	5	0.5
Diflubenzuron		-	2
Dimethoate		-	1
Dimethomorph	Strawberry	0.05	2
Dimethyl tetrachloroterephthalate (DCPA)	Strawberry	2	-
Dinotefuran		-	2
Dithianon		-	0.05
Dithiocarbamates	Berries and other small fruits, except blueberries, "black, red and white currants" and grapes	5	-
Diuron	Berries and other small fruits, except grapes	0.1	-
Dodine	Strawberry	5	5
Emamectin benzoate		-	0.05
Endosulfan	Strawberry	2	0.2
Trichlorfon	Berries and other small fruits	0.1	-
Trifloxystrobin	Strawberry	0.2	0.05
Triflumizole	Strawberry	2	2
Triforine	Strawberry	1	1
Vinclozolin		-	10

출처 : safeQ (<https://www.safeq.go.kr/index.jsp>)

VII 홍콩 라벨링 정보

- "식품 및 약물(성분 및 표시) 규칙 [Food and Drugs(Composition and Labelling) Regulations]" 은 식품 제조업자 및 포장업자에게 제품에 통일된 규정의 방법으로 읽기 쉬운 표시를 실시하는 것을 의무화하고 있음
 - 대상은 개봉 하거나 포장을 바꾸지 않으면 내용에 손대지 못하도록 포장된 음식이며, 이 규칙에 따르면 "소비 기한(use by)"이 지난 식품을 판매하는 것은 위반. 또한, 본 규칙에서 규정된 표시 사항 중 하나를 제거하거나 삭제한 사람도 법률 위반을 저지른 것이 됨
 - 이들 식품의 방부제 및 항산화제 함유량은 영어로 적혀 있어야 하며, 그 식품이 중국 식품인 경우 중국어로도 표시가 필요함
 - 식품에 표기되어있는 라벨링 표기 정보의 정확성 여부는 전적으로 상인과 수입업자들의 책임이며, 수출 시 식품은 별도의 라벨 평가 절차가 있지는 않음
 - 라벨링에 관한 법 개정에 따른 변화 파악 및 식품 정보에 대한 정확성을 향상시키기 위해서 홍콩 식품 위생서(FEHD, Food and Environmental Hygiene Department)는 영양강조표시 및 라벨링에 대한 기술 방침 가이드(Technical Guidance Notes On Nutrition Labelling And Nutrition Claims)를 제공함
 - 또한 홍콩 식품 위생서는 식품 수입업자, 유통업자에게 식품 라벨 테스트에 참가하고 분석 하는 곳으로, 홍콩 실험실 인증 서비스(HKAS, Hong Kong Laboratory Accreditation Service)에하여 ISO/IEC 17025에 대한 승인을 받은 실험실을 고르도록 권장하고 있으며, HKAS(Hong Kong Laboratory Accreditation Service) 승인을 받은 지역 실험실 리스트는 다음과 같음

< HKAS 승인 지역 실험실 리스트 >

Name	Address	Telephone No.	Fax No.
The Hong Kong Standards and Testing Centre Ltd.	10, Dai Wang Street, Taipo Industrial Estate, Tai Po, New Territories, Hong Kong,	+852 2666 1888	+852 2664 4353
CMA Industrial Development Foundation Limited	Rm. 1302, Yan Hing Centre, 9-13 Wong Chuk Yeung Street, Fo Tan, Shatin, New Territories, Hong Kong	+852 2698 8198	+852 2695 4177
Intertek Testing Services Hong Kong Ltd.	2/F., Garment Centre, 576 Castle Peak Road, Kowloon, Hong Kong	+852 2173 8888	+852 2370 2837
SGS Hong Kong Limited	28/F, Metropole Square, 2 On Yiu Street, Siu Lek Yeun, Shatin, New Territories, Hong Kong	+852 2609 9698	+852 2356 7502
Castco Testing Centre Ltd	29A, On Chuen Street, On Lok Tsuen, Fanling, New Territories, Hong Kong	+852 2677 2032	+852 2677 0351
Bureau Veritas Hong Kong Limited - Kowloon Bay Office	1/F, Pacific Trade Centre, 2 Kai Hing Road, Kowloon Bay, Kowloon, Hong Kong Roof & Room 2106-2107, 21/F, Westin Centre, 26 Hung To Road, Kowloon Tong, Kowloon, Hong Kong	+852 2331 0888	+852 2331 0889
ALS Technichem (HK) Pty Limited	11/F, Chung Shun Knitting Centre, 1-3 Wing Yip Street, Kwai Chung, New Territories, Hong Kong	+852 2610 1044	+852 2610 2021
China Dragon Inspection and Certification (H.K) Ltd.	2/F, Block A, 50 Fuk Hi Street, Yuen Long Industrial Estate, Yuen Long, New Territories, Hong Kong	+852 2675 0606	+852 2675 9737
International	2/F, 2 Dai Fu Street, Tai Po	+852 2126 1615	+852 2126

Food Safety Testing Centre Limited	Industrial Estate, Tai Po, N.T., Hong Kong		1322
--	---	--	------

출처 : HKAS (<http://www.itc.gov.hk/>)

- 매년 3만개 이하로 팔리는 가공식품에 대해서는 영양소 정보 제공 법적 요구사항 면제가 가능한 것으로 확인되었음

□ 라벨의 예

- 한국식품(신선농산물)의 라벨 표기사례 및 부연설명



구분	설명
①	상품 명칭 및 원산지
②	포장 날짜
③	저장 방법
④	포장업체 및 유통업체 표기
-	과일 및 채소는 성분목록 및 영양소 라벨링 적용 제외 항목임

□ 라벨 부착방법

- 수출 농수산품의 라벨링 부착은 한국 수출업체에서 부착하여 수출하거나, 수입업체에서 선적받은 상품에 현지에서 스티커를 이용하여 부착하기도 함
- 대규모 수출업체의 경우 필요한 라벨을 포함한 수출용 포장용지를 별도로 제작하여 수출하기도 함
- 현지 수입업체에서 라벨 부착시에는 수출업체로부터 성분 분석결과를 받

아 스티커를 활용하여 수작업으로 부착하고 있음

대상의 홍콩 및 동남아 수출용 포장

현지 수입업체의 스티커



□ 일반 식품에 의무화된 표시 사항

① 식품 이름

- 포장된 식품에는 명칭 혹은 호칭을 읽기 쉽게 기록하거나 라벨 표시를 해야하며, 식품 이름은 가명, 오해를 초래하는 일, 속이는 것이어서는 안되며, 구매자에게 식품 성질과 종류를 알리는 역할을 수행할 수 있어야 함

② 성분·재료 표

- 성분 표시 「재료(ingredients)」, 「성분(composition)」, 「내용(contents)」 또는 유사한 말로 된 적절한 표제를 찍어 포장할 때의 중량이나 양이 많은 순서대로 나열해야하며, 식품이 다음의 물질의 하나로 구성된 경우, 혹은 하나를 함유하는 경우에는 성분표에 명기해야 함

< 성분·재료 표시 >

- 글루텐을 포함한 곡물(즉 밀, 호밀, 보리, 귀리, 하이브리드 종 및 그 제품)
- 갑각류와 갑각류 제품
- 알 및 알 제품
- 생선 및 물고기 제품
- 땅콩, 콩 및 이러한 제품

- 우유 및 유제품(락토오스도 포함)
- 나무 열매 및 나무 열매 제품

- 포장된 식품 성분의 1가지로 되어 있는 첨가물은 기능 클래스(functional class) 및 고유 명칭 혹은 식품 첨가물의 국제 번호 시스템(INS)에 의거한 ID번호(국제 번호 시스템 번호)를 모두 표시해야 한다. 수입 업체들은 유럽 연합에서 채택된 INS번호의 머리에 "E" 혹은 "e"를 붙이는 방법을 사용할 수 있음
- 식품이 10ppm이상의 농도의 아황산 소금으로 구성된 경우나 이를 함유하고 있는 경우 아황산 소금의 기능 클래스(functional class)와 명칭을 성분표에 명기해야 함

③ "유통 기한(best before)"과 "소비 기한(use by)"의 표시

< 유통·소비기한 표시 >

- "유통 기한(영어 : best before)" 날짜
- 미생물학적으로 매우 상하기 쉬워 건강에 해를 미치는 식품의 경우는, "소비 기한(영어 : use by)" 날짜

- 유통 기한, 소비 기한 날짜는 아라비아 숫자로 표기하거나 영어 및 중국어를 모두 표기해야 함
- 냉동식품 및 보존 기간이 18개월 넘는 식품에도 유통 기한(best before)을 첨부 표시할 필요가 함

④ 특별한 보관 조건 및 사용법의 기재

- 포장된 식품의 품질 유지를 위해에 특별한 보관 조건이 요구되는 경우 사용법에 있어 특별한 지시가 필요한 경우 라벨에 반드시 기재하도록 해야 함

⑤ 제조업자 혹은 포장업자의 명칭 및 주소

- 포장된 식품에는 제조업자 혹은 포장업자의 성함과 주소가 판독할 수 있도록 기재 또는 라벨 부착되어 있어야 하나 다음 상황은 예외로 함

< 예외 상황 >

- 패키지에는 원산국, 홍콩 유통업자 혹은 브랜드 소유자의 명칭 및 주소를 나타내는 것이 첨부되어 있으며, 원산국의 해당 식품의 제조업체, 혹은 포장업자의 주소가 위생서 서장에 미리 통지된 경우
- 패키지에는 원산국을 나타내는 것, 그 나라의 제조업자 혹은 포장업자를 특정하는 코드가 부착 혹은 라벨 표시되어 있고, 코드의 명세와 해당 제조업체의 명세가 위생서 서장에 미리 서면으로 통지되고 있는 경우

⑥ 개수 또는 중량, 용량

- 식품 표시에는 해당 품목의 개수, 순 중량 혹은 실제 용량이 포함되어야 함

⑦ 적정 언어

- 포장된 식품의 표시 혹은 라벨 부착은 영어 혹은 중국어로, 혹은 양 언어 병기로 이루어져야 하며, 영어와 중국어를 병기하는 경우는 해당 식품명칭과 성분표는 두 언어를 병행하여 표기해야함

⑧ 영양 표시(Nutrition labelling)

- 홍콩에서는 소비자의 건강한 식품 구매를 돕고 국제 기준에 부합하기 위해 가공식품의 식품표시 규정을 2008년 5월 발표, 2010년부터 발효
- 이 규정에 따르면, 홍콩에서 판매되는 일반 포장 식품은 모든 열량 및 7가지의 영양소-단백질, 탄수화물, 지방, 포화지방, 트랜스지방, 나트륨, 당분의 표시가 의무화되어 있으나, 다음의 경우 영양 표시가 면제

< 영양 표시 면제 >

- 100cm²미만의 용기에 포장되어 있는 포장 식품
- 성분 표시가 불가능한 신선, 냉장, 냉동 및 건조 과일, 야채
- 열량 및 영양소가 거의 없는 식품
- 판매량이 적어 면제 받은 식품
- 위 식품에 대해서는 영양 표시를 면제하고 있다는 것을 나타내기 위한 원형, 사각 또는 직사각형의 스티커를 부착

VIII 홍콩 바이어 정보

※ 바이어 리스트는 별도 엑셀 파일로 첨부하였습니다

※ 참고자료

- 홍콩무역국(수출입통계) : <http://www.hktdc.com>
- 홍콩통계청(경제지표) : <http://www.censtatd.gov.hk>
- 홍콩관세청(관세, 검역) : <http://www.customs.gov.hk>
- 홍콩농수산보호부(농업통계 등) : <http://www.afcd.gov.hk>
- 홍콩식품안전청(라벨링 등) : <http://www.cfs.gov.hk>
- 홍콩소비자위원회 : <http://www.3consumer.org.hk/>
- UN 식량농업기구(FAO) : http://www.fao.org/infoods/tables_int_en.stm
- 미국 농업부(USDA) : <http://www.ars.usda.gov/Services/docs.htm?docid=9448>
- 프레쉬마켓 : <http://www.db.freshmarket.eu/>
- 한국무역협회 : www.kita.net/
- 글로벌윈도우 : www.globalwindow.org
- 관세청 : www.customs.go.kr
- 제약산업정보포털 : <http://epharmakorea.or.kr>
- KATI : www.kati.net