



# MINI Market Report

국가	홍콩
제품	오징어가공식품

주관사 : aT 한국농수산물유통공사

# CONTENTS

<b>I. 홍콩 마케팅 방안</b> .....	<b>1</b>
1. 홍콩 오징어 수입추이 .....	1
2. 홍콩 오징어 시장동향 .....	2
<b>II. 홍콩 시장 정보</b> .....	<b>3</b>
1. 홍콩 오징어 수입추이 .....	3
2. 홍콩 오징어 시장동향 .....	5
<b>III. 홍콩 가격 정보</b> .....	<b>8</b>
1. 홍콩 오징어 판매현황 .....	8
2. 주요 홍콩 매장 가격 정보 .....	8
<b>IV. 홍콩 유통 정보</b> .....	<b>11</b>
1. 한국 식품 유통 구조 .....	11
2. 홍콩 유통 FLOW .....	12
3. 홍콩 유통구조 .....	12
4. 홍콩 유통채널 .....	14
<b>V. 홍콩 통관 정보</b> .....	<b>19</b>
1. 관세율 .....	19
2. 통관절차 .....	20
<b>VI. 홍콩 검역 정보</b> .....	<b>25</b>
1. 검역절차 .....	25
2. 검역 유의사항 .....	26
<b>VII. 홍콩 라벨링 정보</b> .....	<b>29</b>
1. 라벨링 유의사항 .....	29
2. 라벨링 표기내용 .....	31

**Ⅷ. 홍콩 바이어 정보 ..... 41**

※ 참고 자료

# I 홍콩 시장 정보

---

## 1. 홍콩 시장 특징<sup>1)</sup>

- 홍콩 인기 식품 키워드 : 육류, 해물, 치즈, 홍차
  - 홍콩 소비자들도 중국과 유사하여 육류를 매우 선호하고 있으며 해물 또한 즐기고 있음
  - 특히, 최근에는 치즈 라면 판매가 급증하는 등 치즈가 들어간 식품이 현지에서 인기를 모으고 있으며, 홍차류도 소비가 증가하고 있음
- 홍콩은 중국 내륙 트렌드를 이끌어가는 지역으로, 중국 진출의 교두보 역할을 하고 있음
  - 국내 대기업들도 중국 지사 설립 여부를 검토하기 위해 홍콩 시장에 제품을 먼저 런칭하여 판매 추이를 살피는 사례가 多
- 홍콩의 2013년 오징어 제품 수입액은 전년 대비 11% 가량 감소하였으며, 한국산 오징어 제품 수입액도 9% 가량 감소한 것으로 집계되었음
- 홍콩 소비자들은 설탕이 많이 함유되어 있는 식품을 많이 소비하고 있어 치아가 약한 사람들이 많지만, 의료비가 높아 치료를 제때 받지 못하는 사람들이 많아 단단한 느낌보다는 부드러우면서도 쫄깃한 식감의 제품을 선호하고 있음
- 높은 부동산 가격으로 인해 대부분 작은 평수에 거주하고 있고 냉장고 사이즈가 작아 소포장 제품이 인기를 끌고 있음
- welcome, parknshop, 759스토어 등 대형 소매업체들이 다양한 국가의 식품 제조업체 또는 각 국가 벤더를 통해 제품을 수입하고 있음
  - 브랜드가 있는 대기업의 경우, 홍콩 현지 소매업체들과 직접 거래하고 있는 반면, 중소기업의 경우에는 자국 벤더(수출업체)를 통해 홍콩 현지 소매업체들에 제품을

---

1) 홍콩 시장 특징은 현지 759스토어의 소싱담당자와의 인터뷰 내용이 다수 포함(2014년 7월 인터뷰 진행)

수출하고 있음

- 홍콩 바이어와 제조업체간 거래시 계약서와 같은 서류 작성이 없는 것이 일반적임

## 2. 홍콩 시장 진출 TIP2)

□ 홍콩 소비자들의 취향을 고려한 맞춤형 제품 개발 필요

- 홍콩인들은 치아가 부실하기 때문에 부드러운 식감의 제품을 선호하며 육류를 즐기는 식습관으로 인해 쫄깃한 느낌 또한 매우 선호하고 있음
- 높은 부동산 가격으로 인해 거주 평수가 작아 식품 보관이 용이하지 않기 때문에 소포장 제품이 인기가 있음
  - 500g 이하 소포장 제품이 인기가 있으며 150 ~ 200g도 선호

□ 신뢰성과 가격 경쟁력이 관건

- 식품은 생명과 직접 관련이 있는 제품이기 때문에 신뢰성을 담보로 해야 하며, 홍콩 시장의 경우 전세계 제품이 모이는 각축장이기 때문에 가격 경쟁력 확보가 필수적임

□ 현지 소매업체에 주기적인 제품 홍보 필요

- 각 바이어별로 원하는 제품라인과 구매 타이밍이 각각 다르기 때문에 수출하고자 하는 제품에 대한 주기적인 홍보가 필수적임
- 현지 소매업체가 제품에 관심이 있는 경우, 해당 업체가 거래하는 한국 소싱업체 통해 제품 수출 가능

---

2) 홍콩 시장 특징은 현지 759스토어의 소싱담당자와의 인터뷰 내용이 다수 포함(2014년 7월 인터뷰 진행)

## II 홍콩 시장 정보

### 1. 홍콩 오징어 수입 추이

□ 오징어식품은 전체 식품 카테고리에서 「연체동물」로 분류되며 가장 근접한 HS CODE는 「HS코드 1605. 54. 2010」으로 파악되었음

< 오징어류 HS 코드 분류표 >

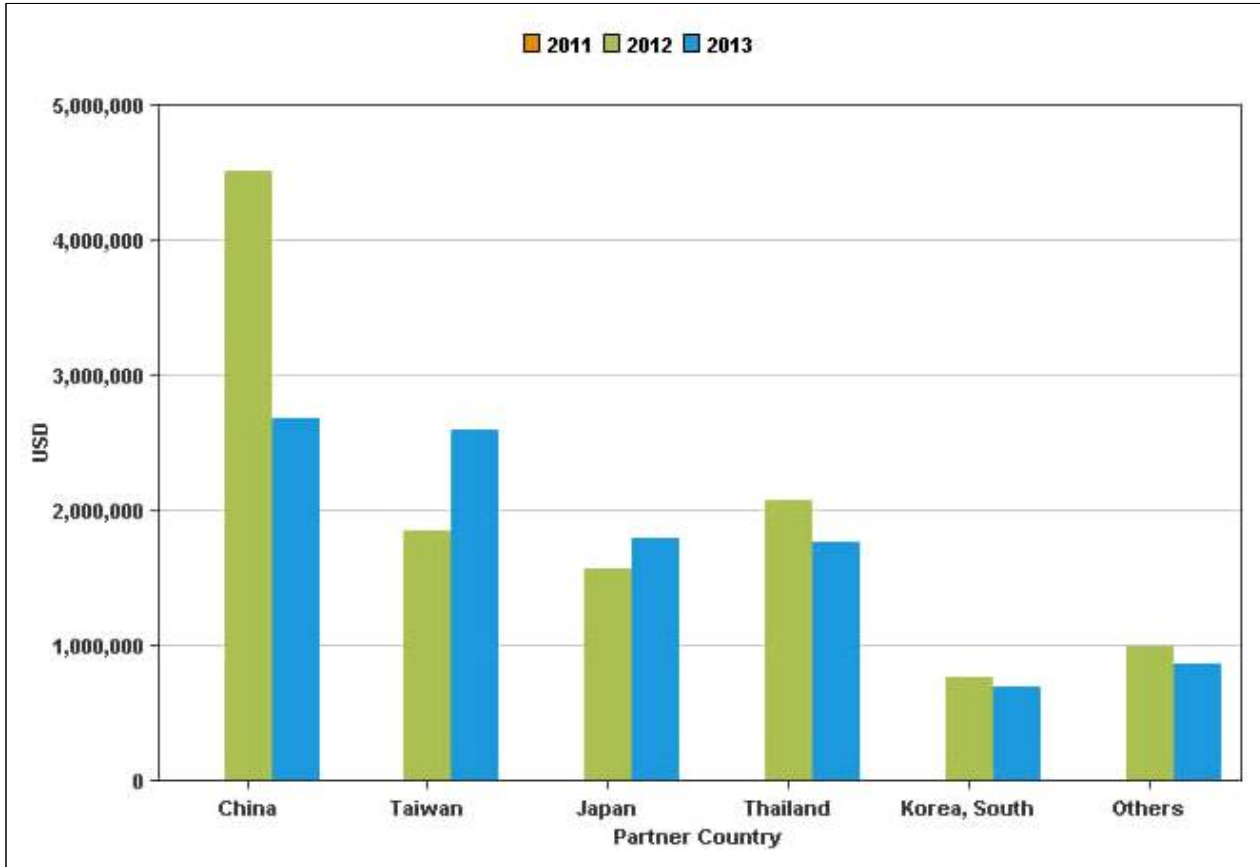
HS코드명			품명 [대한민국 2014년]	
			한글	영어
1605	54		갑오징어와 오징어	Cuttle fish and squid
1605	54	10	갑오징어	Cuttle fish
1605	54	1010	밀폐용기에 넣은 것	In airtight containers
1605	54	1090	기타	Other
1605	54	20	오징어	Squid
<b>1605</b>	<b>54</b>	<b>2010</b>	<b>밀폐용기에 넣은 것</b>	<b>In airtight containers</b>
1605	54	209	기타	Other
1605	54	2091	조미오징어	Seasoned Squid
1605	54	2099	기타	Other

세계 HS정보시스템 : [www.customs.go.kr](http://www.customs.go.kr)

□ 홍콩 오징어 수입동향

- 2013년 홍콩의 오징어 제품 수입액이 1,041만 1653달러로 집계되었음
- 중국산 오징어 제품이 가장 많이 수입되고 있으며, 2012년은 451만 1,935달러, 2013년 268만 9,368달러로 무려 40.39 % 감소한 것으로 나타남
- 상위 10개국 중 2012년도에 비해 2013년도 수입이 증가한 국가는 대만, 일본 두국가가 유일함

< 홍콩 오징어 수입통계 >



Partner Country	US Dollars		% Share		% Change 2013/2012
	2012	2013	2012	2013	
World	11,774,047	10,411,653	100.00	100.00	- 11.57
1 China	4,511,935	2,689,368	38.32	25.83	- 40.39
2 Taiwan	1,850,816	2,594,735	15.72	24.92	40.19
3 Japan	1,573,671	1,799,703	13.37	17.29	14.36
4 Thailand	2,076,908	1,765,061	17.64	16.95	- 15.01
<b>5 Korea South</b>	<b>771,380</b>	<b>701,627</b>	<b>6.55</b>	<b>6.74</b>	<b>- 9.04</b>
6 Malaysia	707,093	551,627	6.01	5.30	- 21.99
7 Philippines	147,042	107,733	1.25	1.03	- 26.73
8 Vietnam	106,534	67,931	0.90	0.65	- 36.24
9 Argentina	0	52,410	0.00	0.50	0.00
10 Singapore	0	29,665	0.00	0.28	0.00

출처 : GTA (<http://www.tradestatistics.com/gta/>)

- 한국은 홍콩의 오징어 수입 국가 중 5위를 차지한 가운데, 2012년은 77만 1,380달러에서 2013년 70만 1,627달러로 9.04% 감소를 나타냄

## 2. 홍콩 오징어 시장 동향

### □ 생산동향

- 오징어는 광동요리에 주로 사용되는 재료로 소비가 많음. 수입되는 오징어는 99%가 냉장 또는 냉동된 상태이며, 소량이 신선 상태로 들여오고 있음
- 최근 3년간 기후변화 등으로 오징어 어획이 줄어 단가가 상승하였으며, 홍콩에 수입되는 오징어 물량은 매년 비슷하지만 가격은 29.6%나 상승하였음, 10년 홍콩에 수입된 한국산 오징어는 전체 수입액의 1.3%에 수준임

### □ 소비동향

- 미국 농림부(USDA) 해외농업국이 발표한 통계에 따르면 홍콩 수산물 시장은 26억 8,000만 달러(수입품이 95% 이상) 규모임. 이는 자국 최대 소비 육류인 돼지고기(19억 5,000달러)보다 높은 수치
- 홍콩 주민의 89%가 매주 1회 이상 수산물을 먹는다고 응답(미국: 33%), 조사회사 Perishables Group의 보고서에 따르면, 홍콩은 수산물 소비자는 ① 고연령, 고소득 ② 갑각류 선호 ③ 매우 잦은 구매 ④ 수산시장 이용 ⑤ 위생 중시라는 특징이 있음
- 수산물 시장에는 대부분 냉장된 오징어를 한 마리씩 판매하며 슈퍼마켓에는 부위별 포장 후 냉동 상태로 판매함
- 오징어는 요리법이 다양하고, 가격이 저렴하여 식당과 가정서 많이 사용됨. 주로 채소와 볶음요리에 사용되지만, 튀김, 탕, 찜 등으로도 많이 이용함
- 오징어는 해산물을 많이 애용하는 광동요리에 다양한 방식으로 사용됨. 홍콩에서는 오징어를 외식할 때보다 주로 집에서 먹으며, 대부분 냉장된 오징어를 수산 시장이나 슈퍼마켓서 구입함



< 홍콩 내 오징어 요리 종류 >

오징어&채소볶음 요리	오징어 튀김	오징어 조림
		

출처 : Globalwindow (www.Globalwindow.co.kr)

- 영동씨푸드의 오징어 튀김, 오징어 탕수, 오징어 스테이크 같은 냉동식품의 경우를 감안했을 때, 홍콩의 냉동식품은 Park N Shop, Wellcome과 같은 대형 슈퍼마켓뿐만 아니라 세븐일레븐, K-Circle과 같은 편의점에서도 쉽게 구매할 수 있게 함
- 대부분 냉동식품형태로 판매 중이고 구매자가 쉽게 찌먹거나 전자레인지에 조리해 먹을 수 있도록 반제품 상태로 가공해 판매함, 어묵, 완자, 맛살, 튀긴 두부 등도 인기가 좋은 냉동 가공식품임

□ 경쟁 동향

- 홍콩은 오징어를 많이 섭취하는 편이지만, 냉동식품 형태로는 아직 많이 섭취를 하고 있지 않음. 직접 홍콩 대형마트 포털 사이트 검색을 해 본 결과, 영동씨푸드의 주력 품목과 겹치는 “오징어 불”은 냉동식품 형태로 취급을 하고 있음
- “오징어 불” 식품업체의 종류는 JIU LONG CHENG ZHAI, ECD, PE KANG, LADYBIRD, FOUR SEAS, HOKKAIDO, FOUR SEA, SELECT 등이 있음, 위의 업체 중 한 곳이 독점을 차지하고 있는 부분은 없으며, 가격대도 비슷함

□ 홍콩 수산물 산업 특징

- 활어, 냉동어, 회, 가공식품, 해산물 가공 및 포장설비, 냉장 설비, 운송 패키지, 물류 및 운송 서비스 등 해산물에 관한 광범위한 영역을 모두 전시 품목에 포함
- 일본 방사선 유출에도 일본관을 찾는 고객들이 단연 많았음. 인터뷰를 한 대다수의 참관객들은 아직도 해산물은 일본이 최고라는 인식이 굳건함. 한국과는 다르게 일본의 방사선 유출에 대해 민감하지 않았으며, 원래 일본산 수산물을 먹던 입맛을 바꿀

---

수 없다는 의견이 많았음. 일부 아동급식 관련 업체, 젊은 층을 타겟팅한 인터넷 쇼핑몰 등은 일본 수산물에 우려하고, 기존 일본 수산물 유통을 대체할 대안을 찾고 있다고 밝힘

- 한국 수산물에 대해서는 들어본 적은 있으나 홍콩 내에서는 보편적이지 않다는 의견이 많았음. 다만, 한국산 김이나 문어를 선호한다는 대답은 종종 나왔음
- 홍콩에서 많이 먹는 갑각류, 오징어, 해삼은 중국에서, 말린 가리비는 일본에서, 냉장 가재와 랍스터는 호주에서 주로 수입함. 재수출 최대 대상국인 중국은 상어 지느러미, 게, 랍스터, 전복을 주로 구매
- 홍콩에 수입되는 전체 수산물 중 재수출을 위한 물동량은 30~40%로 상당히 높은 수준
- 세계 최대 수산물시장인 아시아 태평양 시장과의 근접성과 무관세 혜택을 등에 업고 수산물 중계무역의 요충지로 자리 잡음
- 중국은 세계 수산물 소비 및 수출 1위국으로 매년 1.5%의 소비 증가를 보여주는 거대한 수산물 소비국
- 중국과의 지리적 인접성과 CEPA를 통한 교역의 용이성을 이용해 많은 기업이 홍콩을 통한 대중국 수산물 수출 기대
- 한국산은 김, 건조 전복, 굴, 건조 굴, 홍합, 다시마, 멸치, 오징어 등을 주로 홍콩에 수출함. 2차 가공식품인 어묵류나 해외에서 어획한 게살, 성게알(우니), 연어, 연어알, 대하도 수출

## III 홍콩 가격 정보

### 1. 홍콩 오징어 판매 현황

- 홍콩의 수산물 시장에는 대부분 냉장된 오징어를 한 마리 씩 판매하며 슈퍼마켓에는 부위별 포장 후 냉동 상태로 판매함

< 홍콩 수산물 시장 오징어 판매 현황 >

구분: 오징어	구분: 오징어 몸	구분: 오징어 다리
		
원산지: 중국	원산지: 중국	원산지: 뉴질랜드
중량: 500g	중량: 363g	중량: 646g
판매가격: HKD \$36	판매가격: HKD \$12.8	판매가격: HKD \$22.8

출처 : aT농수산물유통공사(www.kati.co.kr)




- 홍콩은 오징어를 많이 섭취하는 편이지만, 오징어 냉동식품은 아직 문화가 발달되지 않았음

### 2. 주요 홍콩 매장 가격 정보

#### 1) ParknShop매장 오징어 가공식품 판매 현황

업체명	JIU LONG CHENG ZHAI	ECD	PE KANG
제품명	FRIED CUTTLEFISH SHRIMP ROLLS 150G	CUTTLEFISH BALL 170G	PE KANG FISH & CUTTLEFISH BALL

제품 이미지			
가격	HK\$13.90	HK\$12.50	HK\$26.90

업체명	ECD	LADYBIRD	FOUR SEAS
제품 이미지			
제품명	CUTTLEFISH BALL WITH CORN 170G	SEASONED CUTTLEFISH 13G	SUPREME CUTTLEFISH BALL 170G
가격	HK\$12.50	HK\$ 9.90	HK\$ 12.50

업체명	HOKKAIDO	FOUR SEA	SELECT
제품 이미지			

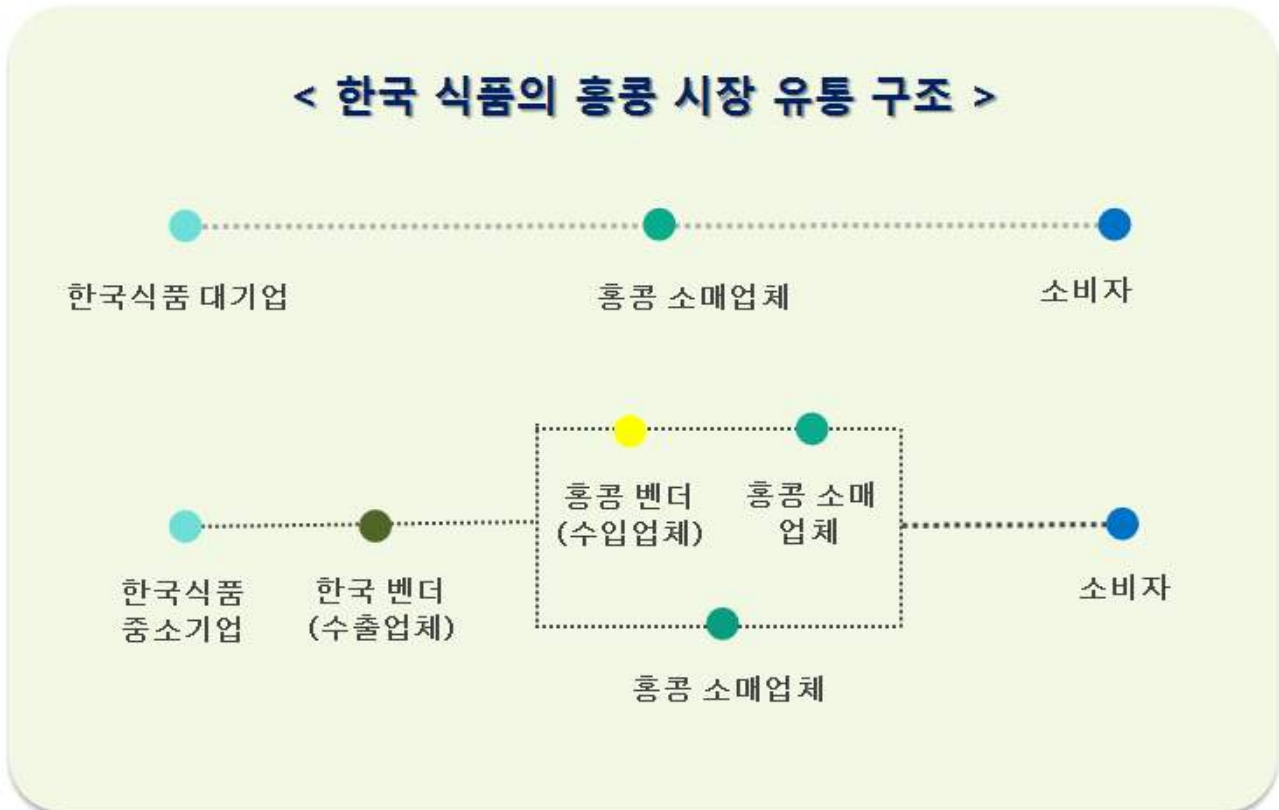
제품명	NORTHSEA ROASTED CUTTLEFISH 100G	CUTTLEFISH FLAVOUR FISH ROLL 150G	FISH & CUTTLEFISH BALL 300G
가격	HK\$21.90	HK\$ 12.50	HK\$ 20.90

## 2) Wellcome 매장 오징어 가공식품 판매 현황

업체명	御品皇墨魚丸	con meal
제품 이미지		
제품명	御品皇墨魚丸(170gm)	魷魚蒸肉餅增量裝(400gm)
가격	HK\$12.90	HK\$ 21.90

## IV 홍콩 유통 정보

### 1. 한국 식품 유통 구조



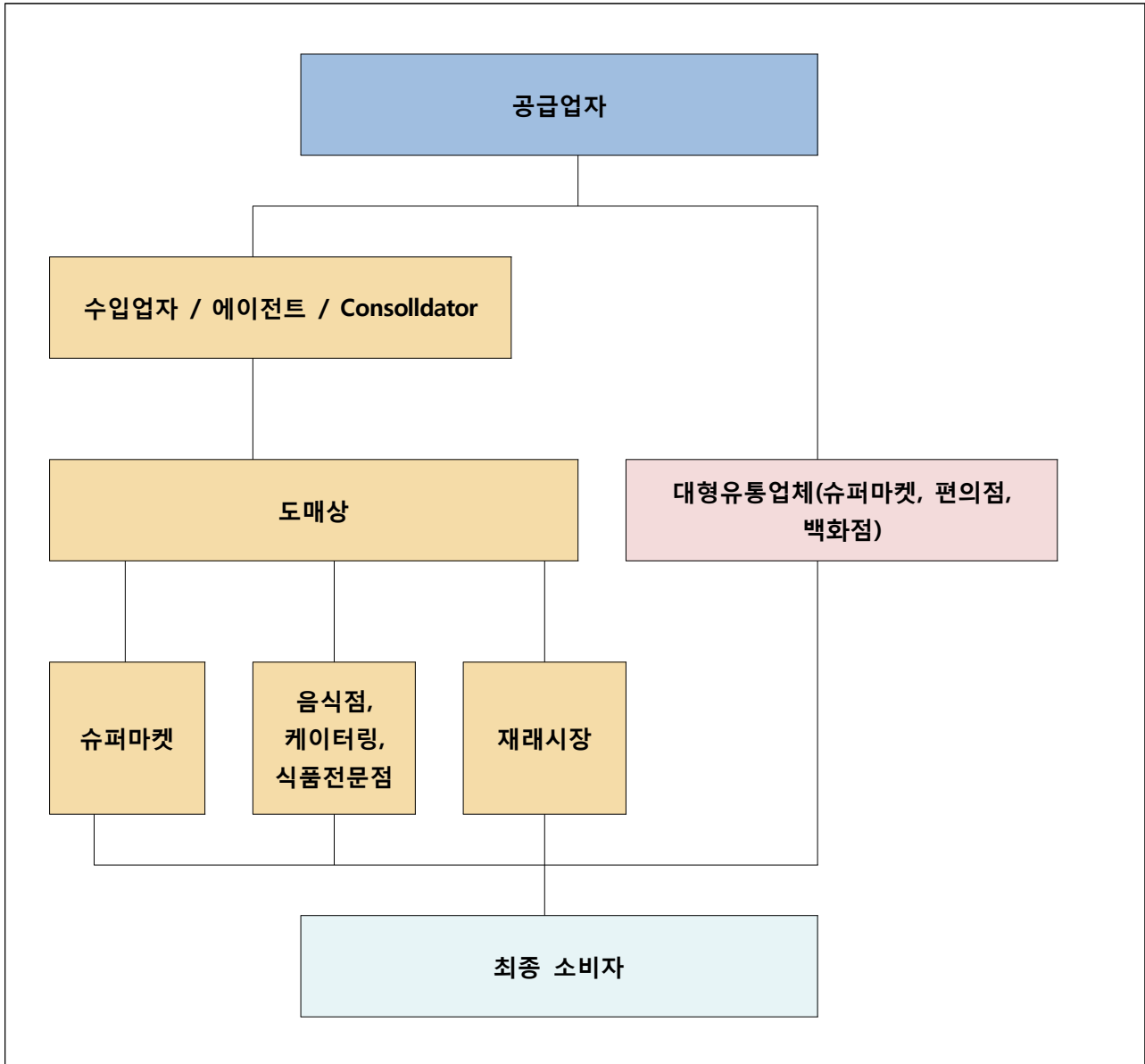
출처 : EC21 Research&Consulting

- 대기업 제품의 경우, 브랜드력도 있고 제품이 다양하기 때문에 오더 물량이 충분하여 홍콩 현지 소매업체가 직접 수입을 하고 있음<sup>3)</sup>
- 하지만, 중소기업 제품의 경우 직접 수입하기 보다는 한국 벤더를 통해 수입하고 있으며 이유는 1컨테이너에 물량을 맞추기가 번거롭기 때문

3) 홍콩 759 스토어의 한국 소싱 담당자 인터뷰 정리

## 2. 홍콩 유통 FLOW

< 일반적인 유통 흐름 >



출처 : KATI ( [www.kati.co.kr](http://www.kati.co.kr) )

## 3. 홍콩 유통구조

□ 수입 농식품은 주로 에이전트를 통해서 수입된 후 도매상이나 시장을 거쳐 유통되는 경우가 있으며, 대형 유통업체에서 직접 수입한 후 소비자 에게 도달하는 경우도 있음

– 홍콩은 국내 식품 시장이 매우 제한적임에도 불구하고 다양한 형태의 유통망을 보유하고 있음. 재수출을 위한 수입업자들을 제외한 몇 개의 중요한 유통채널이 존재

- 대량 수입 : 일반적으로 홍콩의 식품 수입은 대량으로 이루어지며, 이것은 도매업자와 소매업자, 그리고 식품 관련 조직 같은 대량 고객에게 유통됨. 홍콩 전체 식품 수입량의 약 1/3이 이러한 형식으로 제공
- 도매상 : 도매상은 홍콩으로 수입되는 식품의 다른 1/3 정도를 취급. 도매상은 대량 고객과 슈퍼마켓을 포함한 소매상에게 납품하는데, 여기서 슈퍼마켓으로의 공급은 두 가지로 분류되는데, 특히 부패하기 쉬운 재료나 냉장 저장이 요구되는 상품은 개인 상점으로 바로 공급되며, 나머지는 대형 체인의 유통 중심부로 공급됨. 후자의 경우 슈퍼마켓은 유통과정에서 또 다른 마진을 남김
- 직접 판매 : 몇몇 대량 고객과 슈퍼마켓은 식품을 직접 수입하며, 이러한 양은 홍콩 전체 수입량의 나머지 1/3을 차지함. 슈퍼마켓의 직접 판매에는 홍콩 시장에서의 배타적 제품소매권이 수반됨. 슈퍼마켓에서는 과일, 고기, 채소와 같은 브랜드 없는 상품을 경쟁적인 가격에 구입하지만, 홍콩 식품소매 산업의 극심한 대립 때문에 가격 할인이나 구매 조건완화와 같은 유인책을 제시해야 함
- 홍콩의 슈퍼마켓은 일반적으로 국제적인 수준과 비교했을 경우 작은 편에 속함. 그렇기 때문에 재고-공급-판매 사이클이 더욱 짧은 수준. 이것은 공급자가 적은 양을 빈번하게 주문해야 함을 시사
- 홍콩 슈퍼마켓의 대부분은 인구가 밀집된 지역에 위치하고 있기 때문에 임대료가 많은 비용을 차지하는데, 총 비용 중 35%정도를 차지한다고 추정
- 판매 에이전트는 해외 기업이 홍콩 식품 시장에 마케팅하고 유통 채널을 구축하는데 매우 유용함. 수출업자는 슈퍼마켓이나, 회사의 명성, 유통 네트워크를 잘 구축하고 있는 에이전트에 대한 세부 사항을 면밀히 파악해야 할 필요가 있음

#### □ 유통단계별 물류 인프라 구축 수준

- 홍콩의 항구는 수심이 깊고, 최신식의 공항이 위치하고 있으며 물류에 대한 완벽한 지원이 이루어지고 있음
  - 전세기 서비스
  - 해양보험
  - 금융지원 서비스



- 법률 서비스

- 소매 물류 택배 상황

- 좁은 면적에 소매 점포가 밀집되어 있으며, 배달도 단시간에 끝나는 홍콩에서는 택배 서비스와 냉장, 냉동 물류가 발달하지 않은 편
- 인터넷 통신 판매는 증가하고 있지만, 아직 활발하다고는 말할 수 없음
- 소매 매장과 동일한 양질의 상품을 저렴하게 제공하는 경우는 인정받을 수 있지만, 현재 몇 가지 과제를 안고 있음

- 콜드체인

- 일반적으로 소매점에 충분한 여유 공간이 없기 때문에 상품의 유통은 일단위로 이루어짐
- 콜드 체인의 인프라로는 ‘케리로지스티쿠스’ 등의 기업이 보유하는 2톤 이상의 대형 차량만이 있으며, 소규모 상품을 위한 콜드 체인은 이루어지지 않고 있는 실정
- 현지 도매상의 경우 냉방을 강화한 소형 밴으로 이용해 고객에게 택배를 실시하고 있지만, 주차 금지 구역이 많기 때문에 운전자 외의 작업원이 필요하며, 소형 화물차는 하루당 800 홍콩달러 정도의 금액이 요구됨
- 일부 고급 소매점에서는 냉장 차량과 냉동 차량을 직접 보유하기도 함

## 4. 홍콩 유통채널

< 대형 식료품 소매점 매출 >

구분	2009년	2011년
슈퍼마켓 매출액(홍콩달러, 10억)	30.32	32.47
슈퍼마켓 매출액(미화, 10억)	0.40	0.48
하이퍼마켓 매출액(홍콩달러, 10억)	6.36	6.57
하이퍼마켓 매출액(미화, 10억)	37.08	39.51
디스카운트 스토어 매출액(홍콩달러, 10억)	5.55	6.56
디스카운트 스토어 매출액(미화, 10억)	3.90	4.17
식료품 소매점 총매출액(홍콩달러, 10억)	0.05	0.06
1인당 식료품 소매점총 매출액 비율(홍콩달러)	0.82	0.84

출처 : KATI ( www.kati.co.kr )

- 홍콩으로의 대부분의 수입은 소매업자와 최종 소비자에게 이르는 주요 에이전트를 통해 유통이 됨
- 실제로 홍콩의 슈퍼마켓 산업은 Wellcome과 PARKnSHOP 체인의 복점이라 할 수 있음
- 이 두 주요 유통업체는 부패하기 쉬운 제품, 재포장용 제품을 다루기 위해 홍콩 내에 큰 공장을 보유하고 있음
  - Wellcome社は 257개의 지점을 갖고 있으며, PARKnSHOP社は 200여 개의 지점을 운영하고 있음
  - 그 외에도 소규모 기업으로 CRC 체인(97개 지점), Dah Chong Hong Food Mart(66개 지점)가 시장 내에 존재. 프랑스의 거대 기업인 Carrefour이나 중국 소유의 기업인 Guangnan KK 슈퍼마켓도 홍콩 시장에 진출했었지만 2000년대 초반 문을 닫음. 일본 소유의 슈퍼마켓인 Seibu, Sogo, Jusco는 프리미엄 제품을 제공함으로써 고소득층을 노리는 전략을 펼치고 있음

#### □ 주요 유통업체

- Wellcome
  - Wellcome은 1945년 작은 식료품점으로 시작하여 현재 홍콩에서 가장 오래된 역사를 가진 거대한 슈퍼마켓 체인으로 발전. 257개의 점포를 운영하고 있으며, 5,000명이 넘는 직원을 고용. 한 달 14억 달러의 매출을 올리고 있으며, 통계적으로 홍콩 시민 10명 중 6명이 매주에 한 번씩 매장을 방문
  - Wellcome은 동아시아에서 이미 유명한 다국적기업인 Dairy Farm International Group의 계열사의 하나로 일반적인 제품을 중저가로 제공하면서 일반 서민층을 타깃으로 하고 있음
  - 평균적인 Wellcome 매장은 6,000 ~ 7,000개의 제품을 보유하고 있으며, 일부 대형 매장은 2만개가 넘는 다양한 제품을 취급하고 있음. 고객의 편의를 위해 4R 전략을 실행 (Find the Right products at the Right time at the Right place for the Right customers)
  - 2000년에 첫 슈퍼스토어 매장을 오픈했으며, 현재 홍콩 전역에서 19개의 슈퍼스토어 매장을 운영. 제품의 다양성을 추구하면서, 지역의 요구를 수반하는 방향으로 전략적 운영

- Wellcome은 소비자에게 제품 가격, 선택, 품질, 디자인과 포장에서의 높은 기대를 충족시키기 위해, 수입품이나 지역 특산품을 제외한 다른 상품군으로 자체 브랜드를 개발

#### - PARKnSHOP

- PARKnSHOP은 1973년 첫 매장을 오픈한 이후 홍콩과 마카오 내에서 200개가 넘는 점포 네트워크를 보유하고 있으며, 혁신적이고 최상의 서비스를 제공하는 직원을 고용. A.S. Watson (ASW)그룹의 멤버로써 Hutchison Whampoa Limited의 계열사 중 하나
- PARKnSHOP은 홍콩 내에 40여 개의 슈퍼스토어를 보유하고 있음
- 'Fresh Check'와 'PriceWatch' 프로그램은 여러 소매점들이 벤치마킹하고 있으며, 고객에게 식품 안전에 대해 상위의 수준을 보장하고 있음
- PARKnSHOP는 매장 중 일부를 'Taste'라는 새로운 브랜드를 개발하여 고급화 전략을 펼치고 있음. PARKnSHOP이 일반적으로 저렴한 가격을 통해 중산층의 소비자에게 어필하는 반면, Taste는 서양 수입재료나 다양한 과일, 고급화된 재료로 차별화를 꾀하며 고소득층이나 외국인에게 어필하고 있음
- Fresh Check는 매장에서 판매되는 농산물 및 축산물에 정확한 원산지과 유통기간을 표시하여 소비자에게 신뢰감을 주고 신선함을 표시

#### - 759스토어

- 2014년 3월 187개의 759스토어가 홍콩에서 영업 중
- 759스토어의 제품의 60% 가량을 일본에서 수입하고 있으며 한국산은 30%, 구미 등 기타 국가 10% 비율임
- 759스토어는 한국, 대만, 유럽 등 세계곳곳으로 사업영역 확장하고 있으며 최근 들어 한국과 대만에서 많이 수입을 하고 있음.
- 759 상점 '작은 이익, 빠른 리턴' 전략 하에 고객 확보의 목적으로 적은 이익을 가진 각 제품을 판매
- 회원 제도에 따라, 회원은 정가보다 더욱더 싼 가격으로 구매 가능

#### - City' Super

- 1996년 설립된 City'super는 오늘날 바쁜 도시인들에게 진정한 '원스톱 쇼핑'을 제공하는 거대한 라이프스타일 특별 매장으로써, 홍콩을 기반으로 한 소매 체인

- 체인은 현재 홍콩 내에 4개의 브랜드와 9개의 매장을 보유하고 있으며, 대만에 3개, 중국에 1개의 매장을 운영하고 있음
- City' Super은 현재 1,200명 이상의 직원을 고용하고 있음

< City' Super 3가지 핵심요소 >

Food Market	건강한 가정용 식사를 추구하는 소비자들을 위해, 신선한 과일과 해물, 최상의 고기, 가금류, 향신료, 와인, 건강식품 및 과자를 공급. 환경 친화적인 제품을 많이 보유하고 있어서 고객에게 넓은 선택폭을 제공. 엄격한 상품 기준을 설정하여 고객이 항상 상품의 질을 확신할 수 있음
Life Division	뷰티 케어부터 아로마 테라피까지, 식물부터 애완동물 장신구까지 넓은 범위의 개인적이고 흥미로운 라이프스타일 상품을 제공. 일반적 라이프스타일 이벤트는 독특한 활동을 즐긴 소비자들 사이의 커뮤니티 형성을 가능하게 함
Cooked Deli	세계화된 패스트푸드 코트로써, 바쁜 소비자들이 들러서 휴식을 취하고 음식을 즐길 수 있는 곳

출처 : KATI ( www.kati.co.kr )

- CRC(China Resources Vanguard Co.)

- 1984년 설립된 CRC는 China Resources의 계열사 중 하나인 슈퍼마켓 체인이, 홍콩에서 세 번째로 큰 규모를 자랑하고 있음. 중국 일대 지역에 450개의 매장을 보유
- CRC는 홍콩 내에 97개의 슈퍼마켓과 편의점을 소유하고 있으며 3개의 Vango 편의점을 운영. 1,000명이 넘는 직원이 근무하고 있음
- 2007년 소비자들의 빠르고 편리함을 추구하는 라이프스타일을 충족시키고, 새로운 편의점 이미지를 형성하기 위해 브랜드 'Vango'를 개발. 이외에도 'Vole' 등의 유명한 하부 브랜드를 보유하고 있음

- DCH(Dah Chong Hong) Food Mart

- DHC Food Mart는 1992년 설립된 식품 소매업체로서 Dah Chong Hong Holdings Limited의 계열사 중 하나. 냉동 해산물과 육류, 가금류, 건조 해산물과 기본적인 생필품을 판매. 50개 이상의 매장을 홍콩에서 운영하고 있으며, DHC Food Mart Deluxe라는 7개의 프리미엄 매장을 소유하고 있음. 현재 마카오에 2개의 DCH Food Store와 1개의 DCH Food Mart Deluxe가 있음
- DHC Food Mart는 초기에 직원들에게 다양한 냉동식품을 제공하기 위해 설립한

---

"Sale Center DCH Employees"로 시작하여 1985년, 냉동식품 체인점인 "Meats Dah Chong Seafood Special Food Market"으로 발전. 1992년에 "DHC Food Mart"로 개명하고 여러 가지 상품을 취급하기 시작

- 2007년 이래로 높은 수준의 식품점으로 포지셔닝하기 위해서 중국과 서양 식당의 특징을 혼합하여 별건디 나무로 하이라이트를 장식한 13개의 점포를 더 개장. 매장은 높은 품질의 해산물, 신선한 냉동육, 푸아그라, 와인, 일본에서 비행기로 공수해온 신선한 과일과 야채 등 세계적으로 유명한 식품을 모두 제공
- DCH Food Mart는 2001년 이래로 9년간 계속해서 홍콩 여행 위원회가 수여하는 "Quality Tourism Service business" 품질 상을 수상하였으며, 동시에 2005년과 2009년에 홍콩 소매 경영 위원회가 수여하는 "Genuine" 기업 상과 "2006 Hong Kong Top Service Brand" 상을 수상. 2009년 7월 12일, DCH Food Mart의 품질 경영과 수준 높은 운영을 인정받아 HKQAA-5S 인증을 획득

# V 홍콩 통관 정보

## 1. 관세율

한국 관세

< 오징어류 HS 코드 분류표 >

HS코드명			품명 [대한민국 2014년]		기본세율
			한글	영어	
1605	54		갑오징어와 오징어	Cuttle fish and squid	
1605	54	10	갑오징어	Cuttle fish	
1605	54	1010	밀폐용기에 넣은 것	In airtight containers	20%
1605	54	1090	기타	Other	20%
1605	54	20	오징어	Squid	
<b>1605</b>	<b>54</b>	<b>2010</b>	<b>밀폐용기에 넣은 것</b>	<b>In airtight containers</b>	<b>20%</b>
1605	54	209	기타	Other	
1605	54	2091	조미오징어	Seasoned Squid	20%
1605	54	2099	기타	Other	20%

출처 : 세계 HS정보시스템 : [www.customs.go.kr](http://www.customs.go.kr)

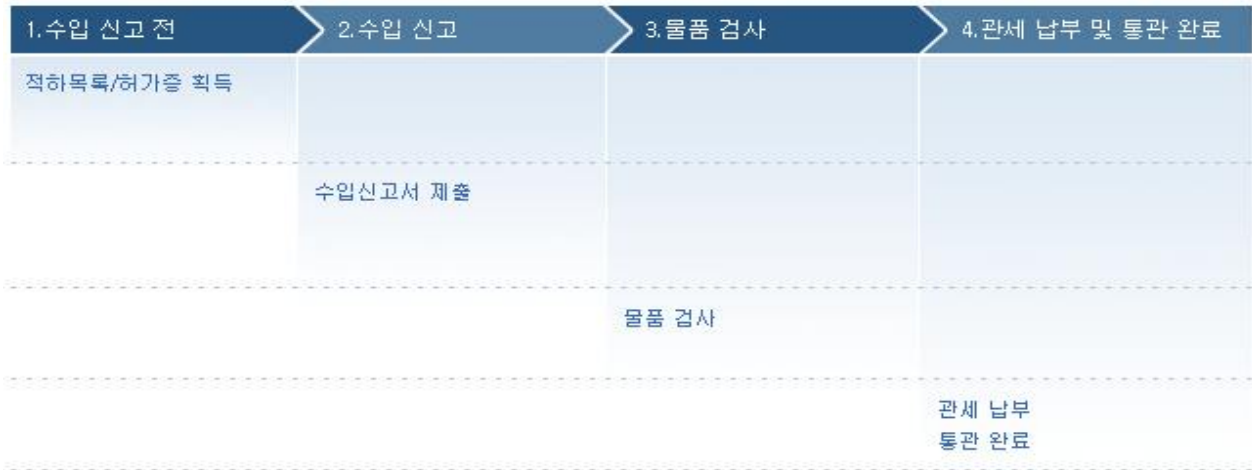
홍콩 관세

- 홍콩은 자유무역항으로서 일반 수출입 상품에 대해 관세가 없음. 다만 담배, 술(알코올 30도 이상), 메틸알코올, 탄화수소 등 4개 품목에 대해서는 물품세 성격으로 관세가 부과되고 있으며 자동차의 경우는 자동차의 관세보다는 등록세 명목으로 고율의 세금이 부과됨

## 2. 통관 절차

### □ 홍콩의 수입통관 절차

< 수입통관 절차 >



출처 : 통합무역정보시스템(<http://www.tradenavi.or.kr/>)

### □ 수입신고전

적하목록제출	수입자(운송회사)는 수입 물품이 입항지에 도착 후 14일 이내에 적하 목록 (Manifest)을 제출해야 함
수입허가증 구비	<p>홍콩으로 수입하는 대부분의 상품은 수입허가 없이 화물의 수취가 가능하나, 일부 홍콩세관에서 규정하는 화물의 경우 홍콩 도착 7일 이내에 수입허가증을 발급받아야 함.</p> <p>※ 수입허가증 발급대상 품목</p> <ul style="list-style-type: none"> <li>- 마약류 - 광학디스크기기</li> <li>- 의약품 - 복사기</li> <li>- 동물 - 화학약품</li> <li>- 살충제 - 멸종위기 동식물</li> <li>- 폭발물 - 무기</li> <li>- 쌀 - 섬유</li> <li>- 냉동육 - 가금류</li> <li>- 오존층 파괴물질 - 라디오운송장비</li> <li>- 직측운전용 차량 - 방사성물질 및 기기</li> <li>- 엔진(111.9kw 초과) - 전략물자</li> </ul>

□ 수입신고

개요	수입자는 수입신고면제대상 화물 이외의 수입화물에 대해 수입신고서를 제출하여야 함
수입신고서 제출	<p>수입신고서 제출 면제 대상이 아닌 수입화물은 입항일로부터 14일 이내에 수입신고서를 제출하여야 함.</p> <p>수입신고서 및 관련 증빙서류는 홍콩 정부가 지정한 다음 중 어느 하나의 서비스 업체를 통하여 전자적으로 제출함.</p> <ul style="list-style-type: none"> <li>- Brio Electronic Commerce Limited</li> <li>- Global e-Trading Service Limited</li> <li>- Tradelink Electronic Commerce Limited</li> </ul> <p>※ 수입신고서 증빙서류</p> <ul style="list-style-type: none"> <li>- Invoice</li> <li>- Packing List (P/L)</li> <li>- Purchase Order (P/O)</li> <li>- Bill of Lading(B/L) 혹은 Airwaybill(AWB)</li> <li>- 수입허가증 (대상 품목의 경우)</li> <li>- 위임장 (위탁수입의 경우)</li> <li>- 기타 세관에서 요청하는 서류</li> </ul>
수입신고서 제출 면제 대상	<p>홍콩세관은 환적화물, 개인휴대품 등 규정된 수입화물에 대해서 수입신고를 면제</p> <p>※수입신고서 제출 면제 대상</p> <p>(URL : <a href="http://www.legislation.gov.hk/blis_ind.nsf/CurAllEngDoc/2F115330B858CB50482579D5000E6862?OpenDocument">http://www.legislation.gov.hk/blis_ind.nsf/CurAllEngDoc/2F115330B858CB50482579D5000E6862?OpenDocument</a>)</p>
수입신고 비용	<p>수입신고시 홍콩세관에 수입건당 수입신고 비용을 지불해야 함.</p> <ul style="list-style-type: none"> <li>- 비(非)식품류: 건당 수입물품가격 HK\$46,000까지 HK\$0.2, HK\$46,000초과시 초과분에 대해선 HK\$1,000당 HK\$0.125</li> <li>- 식품류: 수입물품 가격에 상관없이 수입신고 건당 HK\$0.2</li> </ul>

□ 물품 검사

개요	자유무역국가인 홍콩은 수출입 화물에 대한 통관절차상 검사·검역 비율이 타국가에 비해 현저히 낮음. 홍콩세관은 수입화물에 대해 일부 물품을 임의로 추출하여 현장 검사를 실시함.
전자적 사전검사	<p>현장 검사 비율이 낮은 홍콩은 운송수단별로 화물정보 제공 시스템을 구축하여 화물이 홍콩으로 반입되기 전에 물품에 대한 정보를 사전에 입수하여 위험성이 낮은 화물은 신속히 통관하도록 하고 있음.</p> <ul style="list-style-type: none"> <li>- Electronic System for Cargo Manifests (EMAN) : 해상운송수단으로 수입되는</li> </ul>



	<p>화물의 정보를 홍콩 도착 전에 세관에 전자적으로 미리 제출하도록 하는 시스템</p> <ul style="list-style-type: none"> <li>- Air Cargo Clearance System (ACCS): 항공기로 수입되는 화물의 정보를 홍콩 도착 전에 세관에 전자적으로 미리 제출하도록 하는 시스템</li> <li>- Road Cargo System (ROCARS) : 육상운송수단으로 수입되는 화물의 정보를 홍콩 도착 전에 세관에 전자적으로 미리 제출하도록 하는 시스템</li> </ul>
--	--

□ 관세납부

개요	<p>홍콩은 자유무역항으로서 일반 수출입 화물에 대한 관세 및 기타 제세가 부과되지 않음. 그러나 물품세 성격으로 술, 담배, 메틸알코올, 탄화수소의 4가지 품목에 대해서는 관세를 부과함.</p>																																		
관세부과대상 및 관세율	<table border="1" style="width: 100%; border-collapse: collapse;"> <thead> <tr> <th style="width: 15%;">품목</th> <th style="width: 65%;">상세품목</th> <th style="width: 20%;">관세율</th> </tr> </thead> <tbody> <tr> <td rowspan="3">주류(Liquor)</td> <td>섭씨 20°C의 온도에서 알코올함량 30%이상의 주류</td> <td>100%</td> </tr> <tr> <td>섭씨 20°C의 온도에서 알코올함량 30%미만의 주류(와인제외)</td> <td>0%</td> </tr> <tr> <td>와인</td> <td>0%</td> </tr> <tr> <td rowspan="4">담배(Tobacco)</td> <td>수입 담배</td> <td>HK\$ 1,706 /1000개피</td> </tr> <tr> <td>수입 시가</td> <td>HK\$ 2,197 / kg</td> </tr> <tr> <td>중국 제조 담배</td> <td>HK\$ 419 / kg</td> </tr> <tr> <td>담배 제조 목적이 아닌 제조된 그 이외의 모든 담배</td> <td>HK\$ 2,067 / kg</td> </tr> <tr> <td rowspan="5">탄 화 수 소 (Hydrocarbon Oil)</td> <td>항공기 연료</td> <td>HK\$ 6.51 / liter</td> </tr> <tr> <td>가연 가솔린</td> <td>HK\$ 6.82 / liter</td> </tr> <tr> <td>무연 가솔린</td> <td>HK\$ 6.06 / liter</td> </tr> <tr> <td>디젤 연료</td> <td>HK\$ 2.89 / liter</td> </tr> <tr> <td>Euro V diesel</td> <td>HK\$ 0 / liter</td> </tr> <tr> <td>메틸알코올 (Methyl Alcohol)</td> <td>메틸알코올과 그 혼합물</td> <td></td> </tr> </tbody> </table> <p>관세부과대상 및 관세율에 관한 표</p>		품목	상세품목	관세율	주류(Liquor)	섭씨 20°C의 온도에서 알코올함량 30%이상의 주류	100%	섭씨 20°C의 온도에서 알코올함량 30%미만의 주류(와인제외)	0%	와인	0%	담배(Tobacco)	수입 담배	HK\$ 1,706 /1000개피	수입 시가	HK\$ 2,197 / kg	중국 제조 담배	HK\$ 419 / kg	담배 제조 목적이 아닌 제조된 그 이외의 모든 담배	HK\$ 2,067 / kg	탄 화 수 소 (Hydrocarbon Oil)	항공기 연료	HK\$ 6.51 / liter	가연 가솔린	HK\$ 6.82 / liter	무연 가솔린	HK\$ 6.06 / liter	디젤 연료	HK\$ 2.89 / liter	Euro V diesel	HK\$ 0 / liter	메틸알코올 (Methyl Alcohol)	메틸알코올과 그 혼합물	
품목	상세품목	관세율																																	
주류(Liquor)	섭씨 20°C의 온도에서 알코올함량 30%이상의 주류	100%																																	
	섭씨 20°C의 온도에서 알코올함량 30%미만의 주류(와인제외)	0%																																	
	와인	0%																																	
담배(Tobacco)	수입 담배	HK\$ 1,706 /1000개피																																	
	수입 시가	HK\$ 2,197 / kg																																	
	중국 제조 담배	HK\$ 419 / kg																																	
	담배 제조 목적이 아닌 제조된 그 이외의 모든 담배	HK\$ 2,067 / kg																																	
탄 화 수 소 (Hydrocarbon Oil)	항공기 연료	HK\$ 6.51 / liter																																	
	가연 가솔린	HK\$ 6.82 / liter																																	
	무연 가솔린	HK\$ 6.06 / liter																																	
	디젤 연료	HK\$ 2.89 / liter																																	
	Euro V diesel	HK\$ 0 / liter																																	
메틸알코올 (Methyl Alcohol)	메틸알코올과 그 혼합물																																		
관세납부	<p>관세부과대상 물품을 수입하는 경우 수입자는 세관에서 정한 계좌에 관세를 납부하고, 관세를 납부하였다는 증빙서류 (은행전표 등)를 제출하면 화물을 반출할 수 있음.</p>																																		

□ 통관 완료

통관완료	수입신고가 적절히 이루어지고, 관세가 올바른 방법으로 결정되어 납부되면 수입 물품에 대한 통관이 완료됨.
------	--

□ 수출품 선적 시 유의사항

- 후쿠시마 원전 사고 이후 일본 식품의 방사능 오염 위험이 높아져 홍콩 바이어들은 과거 일본에서 수입하던 식품류를 한국산으로 일부 전환하는 추세를 보이고 있으며 홍콩 부두에서도 한국에서 발송한 화물이 증가하게 되었는데, 발송에 익숙지 않은 개인 수출자 화물이나 소량의 식품 등은 수취인 정보가 분명히 표기되지 않거나 내용물 소개가 한국어로만 쓰인 경우가 있어 하역 시 분류 및 발송에 혼돈이 발생하고 있음
- 한국산 물품에 표기 문제가 발생하는 경우는 소량 수화물 혼재 시임. 컨테이너에 선적할 시 수입자(수취인)의 요구에 따라 박스에 회사명 및 트레이드마크 등을 표시하는데 이는 대량 물량일 때는 대부분 박스에 인쇄되어 나가게 됨
- 소량의 물량일 경우 인쇄 이미지가 없는 보통 박스에 넣어 혼재(다른 물건 동시 혼합 선적)를 하기도 하는데, 수취인을 분명히 표기 하지 않을 경우 하역 장에서는 목적지에 따른 분류가 매우 어려워지며 혼합 선적할 경우 컨테이너 별로 묶어서 처리할 수 없기 때문에 박스 상의 표기는 매우 중요함.
- 수출자의 요구가 없는 경우 보통 수입자(수취인)의 요구에 의해 박스 표면에 표시를 하게 되는데 수출자의 요구가 없다고 해서 그냥 보낼 경우에는 박스 상에 하역 자가 알아볼 수 없는 표기가 없기 때문에 하역 시 별도의 표기를 정확히 하지 않으면 분류가 어려워짐.
- 일반적으로 수입사의 오더로 박스에 수입상의 트레이드마크가 붙지만 이는 법적으로 반드시 요구되는 것은 아님. 따라서 소량일 경우, 수입사와 상의하여 박스에 수입사의 이름 및 트레이드마크를 부착해 인식이 가능하도록 해야함. 일반적으로 개별 박스로 포장된 소량 수화물에는 수취인(회사)의 정보를 A4 사이즈에 출력하여 박스 양쪽에 부착하며 여기에 들어가는 로고나 회사명은 수취인과 상의하여 결정함. 따라서 물류 회사의 1) 하역리스트와 일치하는 로고와 회사명을 2) 영문으로 반드시 표기하도록 함
- 라벨의 정확성을 위해 수취인과 내용물 등을 반드시 영문으로 기입하고 만약 영어기입이 어렵다면 한국 포워딩 회사일 경우 해주기도 하니 반드시 포워딩 회사와 얘기해

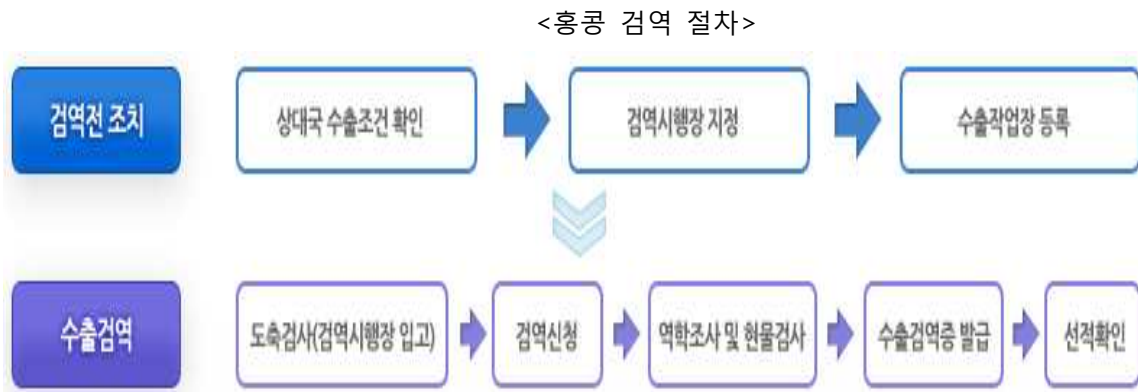
---

야 함. 또한 박스 내용물을 상세히 기입해야 하는데 예를 들어 세 박스의 접시를 보낸다면 박스별로 정확하게 Dish 1, Dish 2, Dish 3처럼 내용물 소개를 써주어야 함. 또한 선적한 박스들이 배송지가 다른 경우(10 박스는 A 지역, 10 박스는 B 지역 등)는 보낸 이만 알아볼 수 있는 애매한 표기는 하지 않아야 함

## VI 홍콩 검역 정보

### 1. 검역 절차

#### □ 수출 검역절차



출처 : 통합무역정보시스템(<http://www.tradenavi.or.kr/>)

- 홍콩은 일반 상품수입에 대해서는 자유방임적 정책을 펴고 있어 일반 수출입화물이나 환적 화물의 세관절차는 없음. 그러나 소수 품목에 대해서만 수입허가증 제도를 실시하고 있음. 일반적으로 대 홍콩 수출의 경우 수출 후 14일 이내 수출입 신고서를 내면 통관절차가 끝나게 됨. 수입물품인 경우 일부 통관 상 시간을 필요로 하는 검사물품이 있기도 한데 이런 경우 수입업자 또는 대리인이 홍콩세관의 지시사항을 따라 진행하면 됨. 관련 절차에 대해서는 선사나 운송사, 관할세관 등에 문의
- 통관 시에는 Bill of Entry (관세사나 통관 에이전트 작성), 상업 송장, 선하증권, 원산지증명서(필요 시), 화물검사, 증명서(필요 시)가 요구됨. 수출입 물품신고가 필요 없는 품목은 환적화물(일부 품목 필요), 자동차를 제외한 개인 휴대품, HK\$ 4,000 (약 US\$ 518) 미만의 우편물, 견본품, 광고목적의 HK\$ 1,000(약 US\$ 128) 미만의 수입품, 전시품, 스포츠 경기 참가용품, 증정품, 중고 공컨테이너, 인가된 배에 의한 포획어류 등임
- 기본적으로 홍콩의 특성상 97%이상이 비과세물품으로 B/L 등의 증빙서류를 지참하면 화주의 직접 화물 수취가 가능함. 그 중 수입허가증 발급대상 품목의 경우는 각각 수출입규정, 비축 물자 규정 등에 의해 홍콩 도착 7일 내에 수입허가증을 발급 받아야만 통관이 가능 하도록 되어 있음. 대부분 상품은 신청 후 3-7일내 자동적으로 수입허가증이 발급됨. 거의 모든 품목의 수입은 자유이며 일부 품목에 대해서만 사전 수입허가

가 필요함. 수입 허가 품목을 수입하는 경우는 화물도착 4일 이전에 신청을 해야 함. 낮은 관세율과 간단한 수출입절차는 홍콩무역의 장점이며, 편리한 인프라시설로 수출입은 비교적 용이한 편임

## 2. 검역 유의사항

### 수입/ 수출 신고서 요금

수 입	
식품 이외의 상품	\$4만 6,000달러가 넘어가는 상품에 대하여 각각 0.5 달러씩 부과, 추가 \$1,000가 넘어가는 상품에 대하여 \$0.25씩 부과하며, 10센트 단위로 올림
식 품	상품의 가치와 관계없이 개별 신고서마다 \$0.5씩 부과
수 출	
홍콩에서 제조된 상품	\$4만 6,000가 넘어가는 상품에 대하여 각각 \$0.5씩 부과, 추가 \$1,000가 넘어가는 상품에 대하여 \$0.25씩 부과하며, 10센트 단위로 올림

출처 : KATI ( [www.kati.co.kr](http://www.kati.co.kr) )

### 화물 심사

- 관세 및 소비세 부서는 합법적인 무역과 산업을 보호하고 촉진시키는 것에 중요성을 두고 있으며, 홍콩 특별 행정 구역 내의 무역 통합을 지지하고 있음. 빠른 화물 심사를 위해 전자 화물 심사 시스템을 운영하고 있음

### 홍콩의 식품 수입관리제도

- 홍콩 식품환경위생부(FEHD: Food and Environmental Hygiene Department)는 국내식품 안전관리 정책 및 식품 관련 입법 시행을 담당하며, 홍콩의 식품 수입업체가 원산 국가의 보건 당국에서 발행한 보건 증명서를 획득할 것을 요구하고 있음

- 보건증명서는 식품이 인체 소비에 적합함을 입증하는 서류로 수입업자가 수입품과 함께 소지해야함. FEHD는 박테리아 검사 및 각종 시험을 위해 입국 시 식품 견본을 채취
- 홍콩 법에서는 수산물에 대해서 특별히 요구되는 보건 증명서가 없는 반면, FEHD는 수입업자가 정부로부터 발행된 상품이 인체 소비에 적합하다는 내용과 관련된 증명서를 소지할 것을 강력하게 요구. 유효한 증명서는 검역 절차를 더욱 빠르게 처리되도록 도움
- 홍콩 법에서는 유제품과 냉동식품에 대하여 사전에 승인 받을 것을 요구. 각각의 배송 시 유효한 증명서를 소지해야함, 한국 제품에 경우, 한국 정부가 발행한 증명서를 제출하면 됨
- 유제품과 냉동식품에 대한 수입 면허는 수입 과정에서 걸리는 시간에 따라 유효하며, 면허를 소지한 경우에 수입량에 대한 제한이 없음. 유제품과 냉동식품에 대한 면허는 일년 주기로 갱신해야 하며, 4번을 갱신한 다음에는 6개월 동안만 유효함

#### □ 원산지 규정

- 홍콩의 원산지 규정은 국제적 규범의 틀 속에서 특혜·비특혜 규정을 모두 포괄, 수출 원산지의 정확성을 담보하여 국제무역의 신뢰기반을 구축하는 데 포커스가 맞추어져 있어 특혜 원산지 규정 비중이 큼
- 홍콩의 원산지 시스템은 Trade and Industry Department(TID)가 주관하여 운영하고 있고 홍콩세관이 원산지의 정확성을 확보하는 조사 및 감시기능을 수행하는 체제로 운영 중
- 홍콩정부는 CEPA의 성공적 정착 및 홍콩수출품의 대외신인도 제고를 위해 정확한 홍콩 원산지 증명서의 발급을 매우 중시하고 있음
- 홍콩정부는 수출품의 원산지증명서 발급을 엄격하게 관리하고 있어 TID 및 5개의 민간섹터에서 발급된 원산지 증명서는 중국을 비롯한 타 국가에서 절대적인 신뢰를 가지고 있음, 5개의 민간섹터는 홍콩상공회의소, 홍콩산업협회, 홍콩주재 중국제조업협회, 중국상공회의소, 인도상공회의소로 이루어져 있음
- 정확한 홍콩 원산지 증명서 발급을 위한 프로세스는 홍콩 원산지 증명을 발급받기

---

위해서는 TID에 공장을 등록해야 하는 공장 등록제와 공장등록자격인 홍콩 국세청에 사업자 등록, 소유 또는 렌트한 고정된 시설, 생산물에 필요한 기계장치, 생산에 필요한 고용된 인력, 공장운영에 대한 기록이 비치로 이루어져 있음

- 공장 등록 절차는 신청절차, 신청서 양식에 맞추어 신청, TID 관료의 인터뷰, 신청서에 기록된 사실관계를 확인하는 홍콩세관의 조사, TID 공장등록 번호 부여임, 등록번호는 1년간 유효하고, 매년 갱신이 필요함 등록비는 HK\$ 3,003

## Ⅶ 홍콩 라벨링 정보

### 1. 라벨링 유의사항

- "식품 및 약물(성분 및 표시) 규칙 [Food and Drugs(Composition and Labelling) Regulations]" 은 식품 제조업자 및 포장업자에게 제품에 통일된 규정의 방법으로 읽기 쉬운 표시를 실시하는 것을 의무화하고 있음
  - 대상은 개봉 하거나 포장을 바꾸지 않으면 내용에 손대지 못하도록 포장된 음식이며, 이 규칙에 따르면 "소비 기한(use by)"이 지난 식품을 판매하는 것은 위반. 또한, 본 규칙에서 규정된 표시 사항 중 하나를 제거 또는 삭제한 사람도 법률 위반을 저지른 것이 됨
  - 이들 식품의 방부제 및 항산화제 함유량은 영어로 적혀 있어야 하며, 그 식품이 중국 식품인 경우 중국어로도 표시가 필요함
  - 식품에 표기되어있는 라벨링 표기 정보의 정확성 여부는 전적으로 상인과 수입업자들의 책임이며, 수출 시 식품은 별도의 라벨 평가 절차가 있지는 않음. 그러나 부정확한 라벨 표기 및 지침에 벗어난 표기의 경우 불시검사를 통해 적발, 법적 조치가 취해질 수 있음
  - 라벨링에 관한 법 개정에 따른 변화 파악 및 식품 정보에 대한 정확성을 향상시키기 위해서 홍콩 식품 위생서(FEHD, Food and Environmental Hygiene Department)는 영양강조표시 및 라벨링에 대한 기술 방침 가이드(Technical Guidance Notes On Nutrition Labelling And Nutrition Claims)를 제공함
  - 또한 홍콩 식품 위생서(FEHD, Food and Environmental Hygiene Department)는 식품 수입업자, 유통업자에게 식품 라벨 테스트에 참가하고 분석 실험실로써 홍콩 실험실 인증 서비스(HKAS, Hong Kong Laboratory Accreditation Service)에 하에 ISO/IEC 17025에 대한 승인을 받은 실험실을 고르도록 권장하고 있으며, HKAS(Hong Kong Laboratory Accreditation Service) 승인을 받은 지역 실험실 리스트는 다음과 같음



< HKAS 승인 지역 실험실 리스트 >

Name	Address	Telephone No.	Fax No.
The Hong Kong Standards and Testing Centre Ltd.	10, Dai Wang Street, Tai Po Industrial Estate, Tai Po, New Territories, Hong Kong,	+852 2666 1888	+852 2664 4353
CMA Industrial Development Foundation Limited	Rm. 1302, Yan Hing Centre, 9-13 Wong Chuk Yeung Street, Fo Tan, Shatin, New Territories, Hong Kong	+852 2698 8198	+852 2695 4177
Intertek Testing Services Hong Kong Ltd.	2/F., Garment Centre, 576 Castle Peak Road, Kowloon, Hong Kong	+852 2173 8888	+852 2370 2837
SGS Hong Kong Limited	28/F, Metropole Square, 2 On Yiu Street, Siu Lek Yeun, Shatin, New Territories, Hong Kong	+852 2609 9698	+852 2356 7502
Castco Testing Centre Ltd	29A, On Chuen Street, On Lok Tsuen, Fanling, New Territories, Hong Kong	+852 2677 2032	+852 2677 0351
Bureau Veritas Hong Kong Limited - Kowloon Bay Office	1/F, Pacific Trade Centre, 2 Kai Hing Road, Kowloon Bay, Kowloon, Hong Kong Roof & Room 2106-2107, 21/F, Westin Centre, 26 Hung To Road, Kowloon Tong, Kowloon, Hong Kong	+852 2331 0888	+852 2331 0889
ALS Technichem (HK) Pty Limited	11/F, Chung Shun Knitting Centre, 1-3 Wing Yip Street, Kwai Chung, New Territories, Hong Kong	+852 2610 1044	+852 2610 2021
China Dragon Inspection and Certification (H.K) Ltd.	2/F, Block A, 50 Fuk Hi Street, Yuen Long Industrial Estate, Yuen Long, New Territories, Hong Kong	+852 2675 0606	+852 2675 9737
International Food Safety Testing Centre Limited	2/F, 2 Dai Fu Street, Tai Po Industrial Estate, Tai Po, N.T., Hong Kong	+852 2126 1615	+852 2126 1322

– 그러나 매년 3만개 이하로 팔리는 가공식품에 대해서는 영양소 정보 제공 법적 요구사항 면제가 가능한 것으로 확인되었음

## 2. 라벨링 표기내용

### □ 일반 식품에 의무화된 표시 사항

#### ① 식품 이름

- 포장된 식품에는 명칭 혹은 호칭을 읽기 쉽게 기록하거나 라벨 표시해야하며, 식품 이름은 가명, 오해를 초래하는 일, 속이는 것이어서는 안되며, 구매자에게 식품 성질과 종류를 알리는 역할을 수행할 수 있어야 함

#### ② 성분·재료 표

- 성분 표시는 "재료(ingredients)", "성분(composition)", "내용(contents)" 또는 유사한 말로 된 적절한 표제를 찍어 포장할 때의 중량이나 양이 많은 순서대로 나열해야 하며, 식품이 다음의 물질의 하나로 구성된 경우, 혹은 하나를 함유하는 경우는 성분표에 명기해야 함

#### < 성분·재료 표시 >

- 글루텐을 포함한 곡물(즉 밀, 호밀, 보리, 귀리, 하이브리드 종 및 그 제품)
- 갑각류와 갑각류 제품
- 알 및 알 제품
- 생선 및 물고기 제품
- 땅콩, 콩 및 이러한 제품
- 우유 및 유제품(락토오스도 포함)
- 나무 열매 및 나무 열매 제품

- 포장된 식품 성분의 1가지로 되어 있는 첨가물은 기능 클래스(functional class) 및 고유 명칭 혹은 식품 첨가물의 국제 번호 시스템(INS)에 의거한 ID번호(국제 번호 시스템 번호)를 모두 표시해야 한다. 수입 업체들은 유럽 연합에서 채택된 INS번호의 머리에 "E" 혹은 "e"를 붙이는 방법을 사용할 수 있음
- 식품이 10ppm이상의 농도의 아황산 소금으로 구성된 경우나 이를 함유하고 있는 경우 아황산 소금의 기능 클래스(functional class)와 명칭을 성분표에 명기해야 함

#### ③ "유통 기한(best before)"과 "소비 기한(use by)"의 표시

< 유통·소비기한 표시 >

- "유통 기한(영어 : best before)" 날짜
- 미생물학적으로 매우 상하기 쉬워 건강에 해를 미치는 식품의 경우는, "소비 기한(영어 : use by)" 날짜

- 유통 기한, 소비 기한 날짜는 아라비아 숫자로 표기하거나 영어 및 중국어를 모두 표기해야 함
- 냉동 식품 및 보존 기간이 18개월 넘는 식품에도 유통 기한(best before)을 첨부 표시할 필요가 함

④ 특별한 보관 조건 및 사용법의 기재

- 포장된 식품의 품질 유지를 위해에 특별한 보관 조건이 요구되는 경우 사용법에 있어 특별한 지시가 필요한 경우 라벨에 반드시 기재하도록 해야 함

⑤ 제조업자 혹은 포장업자의 명칭 및 주소

- 포장된 식품에는 제조업자 혹은 포장업자의 성함과 주소가 판독할 수 있도록 기재 또는 라벨 부착되어 있어야 하나 다음 상황은 예외로 함

< 예외 상황 >

- 패키지에는 원산국, 홍콩 유통업자 혹은 브랜드 소유자의 명칭 및 주소를 나타내는 것이 첨부되어 있으며, 원산국의 해당 식품의 제조업체, 혹은 포장업자의 주소가 위생서 서장에 미리 통지된 경우
- 패키지에는 원산국을 나타내는 것, 그 나라의 제조업자 혹은 포장업자를 특정하는 코드가 부착 혹은 라벨 표시되어 있고, 코드의 명세와 해당 제조업체의 명세가 위생서 서장에 미리 서면으로 통지되고 있는 경우

⑥ 개수 또는 중량, 용량

- 식품 표시에는 해당 품목의 개수, 순 중량 혹은 실제 용량이 포함되어야 함

⑦ 적정 언어

- 포장된 식품의 표시 혹은 라벨 부착은 영어 혹은 중국어로, 혹은 양 언어 병기로 이루어져야 하며, 영어와 중국어를 병기하는 경우는 해당 식품명칭과 성분표는 두 언어를 병행하여 표기해야 함

⑧ 영양 표시(Nutrition labelling)

- 홍콩에서는 소비자의 건강한 식품 구매를 돕고 국제 기준에 부합하기 위해 가공식품의 식품표시 규정을 2008년 5월 발표, 2010년부터 발효
- 이 규정에 따르면, 홍콩에서 판매되는 일반 포장 식품은 모든 열량 및 7가지의 영양소-단백질, 탄수화물, 지방, 포화지방, 트랜스지방, 나트륨, 당분의 표시가 의무화 되어 있으나, 다음의 경우 영양 표시가 면제

< 영양 표시 면제 >

- 100cm<sup>2</sup>미만의 용기에 포장되어 있는 포장 식품
- 성분 표시가 불가능한 신선, 냉장, 냉동 및 건조 과일, 야채
- 열량 및 영양소가 거의 없는 식품
- 판매량이 적어 면제 받은 식품
- 위 식품에 대해서는 영양 표시를 면제하고 있다는 것을 나타내기 위한 원형, 사각 또는 직사각형의 스티커를 부착

- 또한, 오메가3, 유당, 글루텐 등과 같이 Codex에서 영양성분으로 인정하지 않는 성분의 경우 영양 내용 표시에 표기할 수 없음. No MSG, hydrogenated oil, Caffeine-free, Electrolytes, Unsweeten/Less sweet, Casein free, Contains phenylalanine, Claims on glycemic index, No GM 역시 영양성분 표시로 인정되지 않음
- 한편, 홍콩 위생서 식품안전관리국(Centre for Food Safety)의 영양강조표시 및 라벨링에 대한 기술 방침 가이드(Technical Guidance Notes On Nutrition Labelling And Nutrition Claims)에 따르면, 영양기능강조표시(Nutrient Function Claim), 영양함유강조표시(Nutrient Content Claim), 영양비교강조표시(Nutrient Comparative Claim)에 대한 홍콩 정부 방침은 다음과 같음

< 강조표시 홍콩 정부 방침 >

- 영양기능강조표시(Nutrient Function Claim)는 성장, 발달 및 신체의 정상적인 기능 관련 영양소의 생리적 역할에 대한 주장
- 영양기능강조표시(Nutrient Function Claim)는 Committee of the Chinese Nutrition Society에서 지정한 일일 권장 영양소 및 기준치를 근거로 하여야 한다.
- 또한, 영양소의 생리학적 역할에 대한 정보를 포함하여야 하고, 과학적 실증과 합의를 기반으로 해야 함

- 영양기능강조표시(Nutrient Function Claim) 규정 내 영양소별 표현 가능 기능은 다음과 같음

< 영양기능강조표시 규정내 영양소별 표현 가능 기능 >

영양소	기능
<b>단백질</b>	- helps build and repair body tissues 신체 조직을 생성시키고 회복시키도록 도움
<b>지방</b>	- supplies energy 에너지를 공급함 - aids in the absorption of fat-soluble vitamins 지용성 비타민 흡수에 도움
<b>탄수화물</b>	- supplies energy 에너지를 공급함
<b>비타민 A</b>	- aids in the development and maintenance of night vision 야간 시력의 개선과 유지를 도움 - aids in maintaining the health of the skin and mucous membranes 점막과 피부의 건강을 유지하는데 도움
<b>비타민 D</b>	- factor in the formation and maintenance of bones and teeth 이와 뼈의 유지와 형성의 요소임 - enhances calcium absorption 칼슘 흡수를 향상시킴
<b>비타민 E</b>	- protects the fat in body tissues from oxidation 산화작용으로부터 신체조직에 있는 지방을 보호함
<b>비타민 C</b>	- factor in the maintenance of bones and gums 뼈와 잇몸의 유지하는 요소임 - enhances absorption of iron 철분의 흡수를 향상시킴
<b>티아민(비타민 B1)</b>	- factor in energy metabolism 신진대사 에너지 요소임

<b>리보플라빈 (비타민 B2)</b>	- factor in energy metabolism 신진대사 에너지 요소임
<b>니아신</b>	- factor in energy metabolism 신진대사 에너지 요소임
<b>비타민 B6</b>	- factor in protein metabolism 신진대사 에너지 요소임
<b>엽산</b>	- contributes to the normal growth of the fetus 태아의 정상적인 성장에 기여함 - aids in red blood cell formation 혈관 조직 형성에 도움을 줌
<b>판토텐산</b>	- factor in energy metabolism 신진대사 에너지의 요소가 됨
<b>칼슘</b>	- aids in the development of strong bones and teeth 이와 뼈의 강화와 발달을 도움 - may help to improve bone density 골밀도를 향상시키는데 도움을 줌
<b>인</b>	- factor in the formation and maintenance of bones and teeth 뼈와 이를 형성하고 유지하는 요소임
<b>마그네슘</b>	- factor in energy metabolism, tissue formation and bone development 뼈 발달과 조직 형성, 에너지 대사의 요소가 됨
<b>철</b>	- factor in red blood cell formation 혈관 조직을 형성함
<b>아연</b>	- factor in energy metabolism and tissue formation 신진 대사와 조직 형성의 요소가 됨
<b>요오드</b>	- factor in the normal function of the thyroid gland 갑상샘의 정상적인 기능을 도움

- 영양기능강조표시(Nutrient function Claim)를 위한 영양소 차이의 기준치는 다음과 같음

< 영양기능강조표시를 위한 영양소 차이의 기준치 >

에너지/영양소	최소한의 상대적 차이	최소한의 절대적 차이
에너지	25%	- 고형 음식 : 100g 당 40kcal (170 kJ) 초과 - 액체 식품 : 100 ml 당 20kcal (80kJ) 초과
단백질	25%	- 고형 식품 : - 100g 당 중국 영양 일일 권장량 (Chinese Nutrient Reference Value, 일명 Chinese NRV) 단백질 10% 초과 - 100kcal 당 중국 영양 일일 권장량 (Chinese Nutrient Reference Value, 일명 Chinese NRV) 단백질 5% 초과 - 1MJ당 중국 영양 일일 권장량 (Chinese Nutrient Reference Value, 일명 Chinese NRV) 단백질 12% 초과 - 액상 식품 : - 100ml 당 중국 영양 일일 권장량 (Chinese Nutrient Reference Value, 일명 Chinese NRV) 단백질 5% 초과 - 100kcal 당 중국 영양 일일 권장량 (Chinese Nutrient Reference Value, 일명 Chinese NRV) 단백질 5% 초과 - 1MJ당 중국 영양 일일 권장량 (Chinese Nutrient Reference Value, 일명 Chinese NRV) 단백질 12% 초과
전체 지방	25%	- 고형 음식 : 100g 당 3 g초과 - 액체 식품 : 100 ml 당 1.5 g 초과
포화지방산	25%	- 고형 음식 : 포화지방산 100g 당 1.5g 초과 - 액체 식품 : 포화지방산 100 ml 당 0.75g 초과

트랜스 지방산	25%	- 고형 음식/액체 식품 : 트랜스 지방산 100 g/ml당 0.3g 초과
콜레스테롤	25%	- 고형 음식 : 콜레스테롤 100g 당 0.02g 초과 - 액체 식품 : 콜레스테롤 100 ml 당 0.01g 초과
나트륨	25%	- 고형 음식/액체 식품 : 나트륨 100 g/ml 당 0.12g 초과
설탕	25%	- 고형 음식/액체 식품 : 설탕 100 g/ml 당 5g 초과
식이섬유	25%	- 단단한 음식 : 식이섬유 100g 당 3g 초과 - 액체 식품 : 식이섬유 100 ml 당 1.5g 초과
비타민과 미네랄 (except sodium)	10% Chinese NRV	- 고형 음식 : - 100g 당 중국 영양 일일 권장량 (Chinese Nutrient Reference Value, 일명 Chinese NRV) 비타민, 미네랄 15% 초과 - 100kcal 당 중국 영양 일일 권장량 (Chinese Nutrient Reference Value, 일명 Chinese NRV) 비타민, 미네랄 12% 초과 - 1MJ당 중국 영양 일일 권장량 (Chinese Nutrient Reference Value, 일명 Chinese NRV) 비타민, 미네랄 12% 초과 - 액체 식품 : 100ml 당 중국 영양 일일권장량 (Chinese Nutrient Reference Value, 일명 Chinese NRV) 비타민, 미네랄 7.5% 초과 - 100kcal 당 중국 영양 일일 권장량 (Chinese Nutrient Reference Value, 일명 Chinese NRV) 비타민, 미네랄 5% 초과 - 1MJ당 중국 영양 일일 권장량 (Chinese Nutrient Reference Value, 일명 Chinese NRV) 단백질 12% 초과



- 영양함유강조표시(Nutrient Content Claim)로 사용 가능한 동의어 및 표시심볼은 다음과 같음.

< 영양함유강조표시로 사용 가능한 동의어 및 표시심볼 >

주장	동의어	표시/심볼
Low(낮은)	<ul style="list-style-type: none"> <li>- Little(적은)</li> <li>- Low source(낮은 공급)</li> <li>- Few(적은)</li> <li>- Contains a small amount of(적은 양의 포함)</li> </ul>	
Very low(매우 낮은) (나트륨만 가능)	<ul style="list-style-type: none"> <li>- Extremely low(극히 낮은)</li> <li>- Super low(매우 낮은)</li> </ul>	
Free(무첨가, 프리)	<ul style="list-style-type: none"> <li>- Zero / 0(제로/0)</li> <li>- No(없는데)</li> <li>- Contains no(미포함의)</li> <li>- Without(없는데)</li> <li>- Off(없는데)</li> <li>- Does not contain(포함하지 않은)</li> </ul>	x
Source(공급)	<ul style="list-style-type: none"> <li>- Contains(포함한)</li> <li>- Provides(공급하는)</li> <li>- Has(갖춘)</li> <li>- With(와 함께)</li> </ul>	✓
High(높은)	<ul style="list-style-type: none"> <li>- High source(높은 공급)</li> <li>- Good source of(좋은 공급원이)</li> <li>- A valuable source of(가치있는 소스의)</li> <li>- Rich in (풍부한)</li> <li>- Plenty of(많은)</li> </ul>	

- 영양비교강조표시(Nutrient Comparative Claim)로 사용 가능한 동의어 및 표시/심볼은 다음과 같음

< 영양비교강조표시로 사용 가능한 동의어 및 표시/심볼 >

주장	동의어	표시/심볼
Less(적은)	<ul style="list-style-type: none"> <li>- Light / Lite(가벼운)</li> <li>- Lower(낮은)</li> <li>- Lower source(낮은 공급)</li> <li>- Fewer(적은)</li> <li>- Reduced(감소)</li> <li>- Contains less(미만을 포함)</li> </ul>	<p>↓</p> <p>-</p>
Higher(높은)	<ul style="list-style-type: none"> <li>- Extra(추가)</li> <li>- More(더 많은)</li> <li>- Additional(부가적인)</li> <li>- Added(더한)</li> <li>- Plus(플러스)</li> <li>- Enriched(강화)</li> <li>- Fortified(강화)</li> <li>- Strengthened(강화)</li> <li>- Increased(증가)</li> </ul>	<p>↑</p> <p>+</p>

---

## VIII 홍콩 바이어 정보

---

※ 바이어 리스트는 별도 엑셀 파일로 첨부하였습니다.

---

※ 보고서 참고 사이트

- [www.customs.go.kr](http://www.customs.go.kr)
- [www.censtatd.gov.hk](http://www.censtatd.gov.hk)
- <http://www.tradestatistics.com/gta/>
- [www.dch.com.hk](http://www.dch.com.hk)
- [www.parknshop.com](http://www.parknshop.com)
- [www.welcome.com.hk](http://www.welcome.com.hk)
- <http://www.globalwindow.org>
- <http://www.wednesdayjournal.net/>
- <http://kati.net>
- [www.google.com](http://www.google.com)
- [www.EC21.com](http://www.EC21.com)
- [www.alibaba.com](http://www.alibaba.com)
- [www.baidu.com](http://www.baidu.com)
- <http://www.qia.go.kr>
- <http://www.tradenavi.or.kr>