



MINI Market Report

국가	홍콩
제품	해초 샐러드, 즉석 국

주관사 : aT 한국농수산물유통공사

CONTENTS

I. 홍콩 시장 정보	1
1. 홍콩 수입추이	1
2. 홍콩 시장동향	3
II. 홍콩 가격 정보	6
III. 홍콩 유통 정보	9
1. 한국 식품 유통루트	6
2. 홍콩 식품산업 유통 FLOW	10
3. 홍콩 유통구조	10
4. 홍콩 유통채널	12
IV. 홍콩 통관 정보	17
1. 홍콩 관세율	17
2. 홍콩 통관 거부사례	18
3. 홍콩 수입통관	18
4. 원산지 정보	26
V. 홍콩 검역 정보	29
VI. 홍콩 라벨링 정보	35

※ 참고자료

홍콩 시장 정보

1. 홍콩 수입추이

- 해초샐러드는 전체식품 카테고리에서 「식용 해초류와 그 밖의 조류」로 분류되어 가장 근접한 HS CODE는 「1212.21」로 파악되었음

< HS CODE >

1212.21	식용용 해초류와 그 밖의 조류
1212.21.10	김
1212.21.20	미역
1212.21.30	톳
1212.21.40	파래
1212.21.50	다시다
1212.21.60	우뭇가사리
1212.21.70	돌가사리, 뜯세모가사리와 불등가사리
1212.21.80	도박, 전두발과 말
1212.21.90	기타

출처 : 관세청 (www.customs.go.kr)

- HS CODE 「1212.21」에 대한 홍콩의 수입 추이
 - 홍콩은 2013년 380만 5,972 달러 규모의 식용 「식용 해초류와 그 밖의 조류」를 수입하였으며, 주요 수입국은 중국, 일본, 한국, 인도네시아 등이 있음
 - 홍콩의 「식용 해초류와 그 밖의 조류」 최대 수입국은 중국으로, 2013년 중국으로부터 154만 8,827 달러 규모의 「식용 해초류와 그 밖의 조류」를 수입하였으며, 이는 전년 대비 31.97% 증가한 수치임
 - 중국에 이어 일본에서 63만 5,555 달러, 한국에서 58만 9,962달러 규모의 「식용 해초류와 그 밖의 조류」 식품을 수입한 것으로 집계되었음

< 홍콩 해초 식품 수입 추이 >

Partner Country	United States Dollars		% Share		% Change 2013/2012
	2012	2013	2012	2013	
World	2,748,181	3,805,972	100.00	100.00	38.49
China	1,173,659	1,548,827	42.71	40.69	31.97

Japan	496,698	635,555	18.07	16.70	27.96
Korea South	118,654	589,962	4.32	15.50	397.21
Indonesia	543,631	502,658	19.78	13.21	-7.54
Taiwan	353,355	255,418	12.86	6.71	-27.72
Malaysia	0	204,324	0.00	5.37	0.00
Thailand	0	34,022	0.00	0.89	0.00
United Kingdom	0	21,500	0.00	0.56	0.00
United States	15,263	5,980	0.56	0.16	-60.82
Solomon Islands	0	3,922	0.00	0.10	0.00

출처 : GTA (<http://www.tradestatistics.com/gta/>)

- 즉석 국은 전체식품 카테고리에서 「수프, 브로드(broth)와 수프, 브로드(broth)용 조제품, 균일화한 혼합 조제 식료품」로 분류되어 가장 근접한 HS CODE는 「2104.10」로 파악되었음

< HS CODE >

2104.10	수프, 브로드(broth)와 수프, 브로드(broth)용 조제품, 균일화한 혼합 조제 식료품
2104.10.1000	육류로 만든 것
2104.10.2000	어류로 만든 것
2104.10.3000	야채로 만든 것
2104.10.9000	기타
2104.10.0000	균일화한 혼합 조제 식료품

- HS CODE 「2104.10」에 대한 홍콩의 수입 추이

- 홍콩은 2013년 6,392만 9,964 달러 규모의 식용 「수프, 브로드(broth)와 수프, 브로드(broth)용 조제품, 균일화한 혼합 조제 식료품」를 수입하였으며, 주요 수입국은 중국, 미국, 말레이시아, 일본 등이 있음
- 홍콩의 「수프, 브로드(broth)와 수프, 브로드(broth)용 조제품, 균일화한 혼합 조제 식료품」 최대 수입국은 중국으로, 2013년 중국으로부터 3,148만 9,149 달러 규모를 수입하였으며, 이는 전년 대비 11.47% 증가한 수치임
- 중국에 이어 미국에서 1,504만 1,206 달러, 말레이시아에서 785만 5,560달러 규모의 「수프, 브로드(broth)와 수프, 브로드(broth)용 조제품, 균일화한 혼합 조제 식료품」 식품을 수입한 것으로 집계되었음
- 홍콩은 2013년에 한국으로부터 98만 222 달러 규모의 「수프, 브로드(broth)와 수프, 브로드(broth)용 조제품, 균일화한 혼합 조제 식료품」을 수입한 것으로 파악되었으며, 이는 전년 대비 33.26% 증가한 수치임

< 홍콩 조제용 스프 수입 추이 >

Partner Country	United States Dollars		% Share		% Change 2013/2012
	2012	2013	2012	2013	
World	58,011,476	63,929,964	100.00	100.00	10.20
China	28,248,667	31,489,149	48.69	49.26	11.47
United States	14,883,603	15,041,206	25.66	23.53	1.06
Malaysia	6,050,479	7,855,560	10.43	12.29	29.83
Japan	4,318,921	4,080,861	7.44	6.38	-5.51
Taiwan	1,301,037	1,209,334	2.24	1.89	-7.05
Australia	251,834	1,123,350	0.43	1.76	346.07
Korea South	735,551	980,222	1.27	1.53	33.26
United Kingdom	563,017	622,864	0.97	0.97	10.63
Thailand	421,766	351,886	0.73	0.55	-16.57
Germany	334,203	294,456	0.58	0.46	-11.89

출처 : GTA (<http://www.tradestatistics.com/gta/>)

2. 홍콩 시장동향

□ 홍콩 소비자들의 간식 소비동향

- 지속적인 홍콩의 GDP 성장과 함께 간식산업이 성장함에 따라, 외국 브랜드식품업체들의 판매실적도 높아지고 있는 추세임
- 「닐슨 리서치」에 따르면, 간식문화가 홍콩인들의 생활에 크게 자리 잡고 있으며 인구의 62%가 스낵과 길거리 간식을 소비함
 - 홍콩 1,500개 가구의 식료품 소비습관을 조사한 결과, 한 가구당 713 홍콩 달러를 스낵소비에 사용함
 - 스낵 구매를 위해 평균 27차례의 쇼핑을 한 것으로 나타났으며, 상위 20%의 스낵 소비자들은 한 달에 평균 7차례 이상, 평균 200 홍콩 달러를 간식구매에 소비하는 것으로 나타남

□ 웰빙스낵에 대한 관심 증가

- 홍콩 내 학생들의 과체중, 비만 문제가 사회문제로 대두되자, 정부가 직접 나서서 건강한 식습관 형성을 위한 'Eat Smart' 캠페인을 추진함

- 'Eat Smart' 캠페인은 건강한 식사환경 조성을 위해 학교 관계자 및 부모들과 협력하여 학교 내 점심 및 스낵의 품질 및 영양성분을 감시하고, 아이들이 건강한 식습관을 갖도록 유도함
 - 정부 주도의 이 같은 캠페인은 홍콩 내 비만에 대한 경각심과 건강한 식습관에 대한 소비자들의 의식을 강화함
- 최근에는 식품의 영양성분표를 분석하는 앱을 제공하면서 소비자들이 스낵 및 음료를 선택할 때 더욱 건강한 소비를 할 수 있도록 도움

□ 건강 간식 자판기(Healthy Vending Machine) 인기

- 건강에 해로운 스낵을 싼 가격에 제공하는 자판기가 최근 높은 비율의 소아비만 및 당뇨, 고혈압 등 기타 건강문제를 야기한다는 비난의 목소리가 커지면서 몸에 비교적 건강한 스낵을 제공하는 「Health Addiction」社의 건강 간식 자판기가 인기를 끌고 있음
- 건강한 자판기는 주로 몸에 좋은 유기농 스낵으로 구성돼 있으나 비교적 자극적인 스낵에 익숙해진 소비자들을 위해서 시리얼 바, 프렛즐, 칩 등 기존의 스낵도 적절히 추가해 소비자들의 소비를 부추김
- 「Health Addiction」社의 건강한 자판기는 현재 홍콩 내 약 60대가 가동 중이며, 대부분 사무실과 학교 내에 배치돼 있어 학생들과 직장인들에게 선호됨

□ 간편하게 데워먹는 포장식품 선호

- 잔업 등 업무에 할애하는 시간이 많아지면서 가공식품, 즉석식품, 포장식품을 선호하는 트렌드가 형성됨
- 소비자들은 상품 회전율이 높고 전자레인지가 설치된 편의점에서 포장식품을 선호하는 것을 선호함

□ 사용하기 편리한 참신한 포장

- 보관과 섭취에 편리한 식품 포장을 선호하는 홍콩 소비자들의 요구에 따라 조리식품 포장이 점점 다양해지고 있음

-
- 실제로 홍콩의 「네슬레」社は 원래 고유의 철통캔을 고수하다가 근래 들어 사용·보관하기 쉽도록 플라스틱 튜브로 된 저지방 우유를 출시했고, 「캠벨」아시아社도 최근 소비자가 먹기 쉽게 플라스틱 튜브 치킨수프를 출시함
 - 글로벌 리서치 업체인 「유로모니터」社에 따르면, 소비자들은 사용하기 편리하게 포장된 상품을 높은 가격에도 기꺼이 구매할 의사가 있는 것으로 나타남

□ 1인용 식품 수요 높아질 것

- 「유로모니터」에 따르면, 바쁜 일상과 핵가족화의 가속화 현상에 따라 소용량 포장식품 수요가 늘어날 것으로 예상됨

□ 홍콩 소비자들의 건강의식이 높아짐에 따라 식품의 영양성분과 원재료에 민감한 소비자들이 증가할 것이며 웰빙 간편조리식품이 트렌드가 되고 있음

II 홍콩 가격 정보

□ 홍콩 즉석 국 제품 가격현황

- 온라인 사이트에서 다양한 즉석 국과 스프 상품이 거래되고 있으며, 특히 미소를 활용한 일본산 수입상품이 많으며 합리적인 가격에 거래되고 있음

업체명	家樂牌	IMAGINE	MARUKOME
국가	중국	미국	일본
제품 이미지			
제품명	濃湯寶豬骨濃湯2 (32gm)	ORGANIC CREAMY TOMATO SOUP	AWASE MISO SOUP (12PCS 175g)
가격	\$8.50	HK\$14.90	HK\$ 26

출처 : ParknShop (<http://www.parknshop.com/>)/ Wellcome (<http://www.wellcome.com.hk>)

업체명	CAMPBELL	SUMA	A. Vogel
국가	말레이시아	영국	스위스
제품 이미지			
제품명	SCALLOP WITH SEAFOOD SOUP (295g)	ORGANIC SPICY LENTIL SOUP (400g)	Herbamare Organic Concentrated Vegetable Stock (250g)
가격	HK\$11.00	HK\$24.00	HK\$105.00

출처 : Wellcome (<http://www.wellcome.com.hk>)/ Organicbliss (<http://www.organicbliss.com.hk/>)

업체명	Hikari Miso	Hikari Miso	Hikari Miso
국가	일본	일본	일본
제품 이미지			
제품명	Instant Seaweed Miso Soup (8 servings) (151.2g)	Instant Assorted Miso Soup (20 servings) (331g)	Instant Miso Soup (10 servings) (208g)
가격	HK\$17.00	HK\$33.00	HK\$33.00

출처 : hkjebn (<http://hk.hkjebn.com/>)

□ 홍콩 해초제품 가격현황

- 온라인 사이트에서는 해초설러드용 상품보다는 건조 해초 상품들이 판매되며, 상품에 따라 가격차가 높은 편임

업체명	FOUR SEAS	TAOKAENOI	SELECT
국가	싱가포르	태국	한국
제품 이미지			
제품명	SEAWEED-REGULAR (37.5G)	CRISPY SEAWEED-TOM YUM GOONG FLAVOUR (36G)	SEAWEED (3'SX5G)
가격	HK\$30.00	HK\$12.50	HK\$12.90

출처 : ParknShop (<http://www.parknshop.com/>) / Marche (<http://www.marche.hk/>) / organicmama (<http://organicmama.com.hk/>)

업체명	-	Daichu	
국가	일본	일본	한국
제품 이미지			
제품명	Dried Seaweed Salad (100g)	Dried Seaweed Salad (35g)	Tender Seaweed bud (100g)
가격	HK\$ 93.0	HK\$ 28.0	HK\$45.00

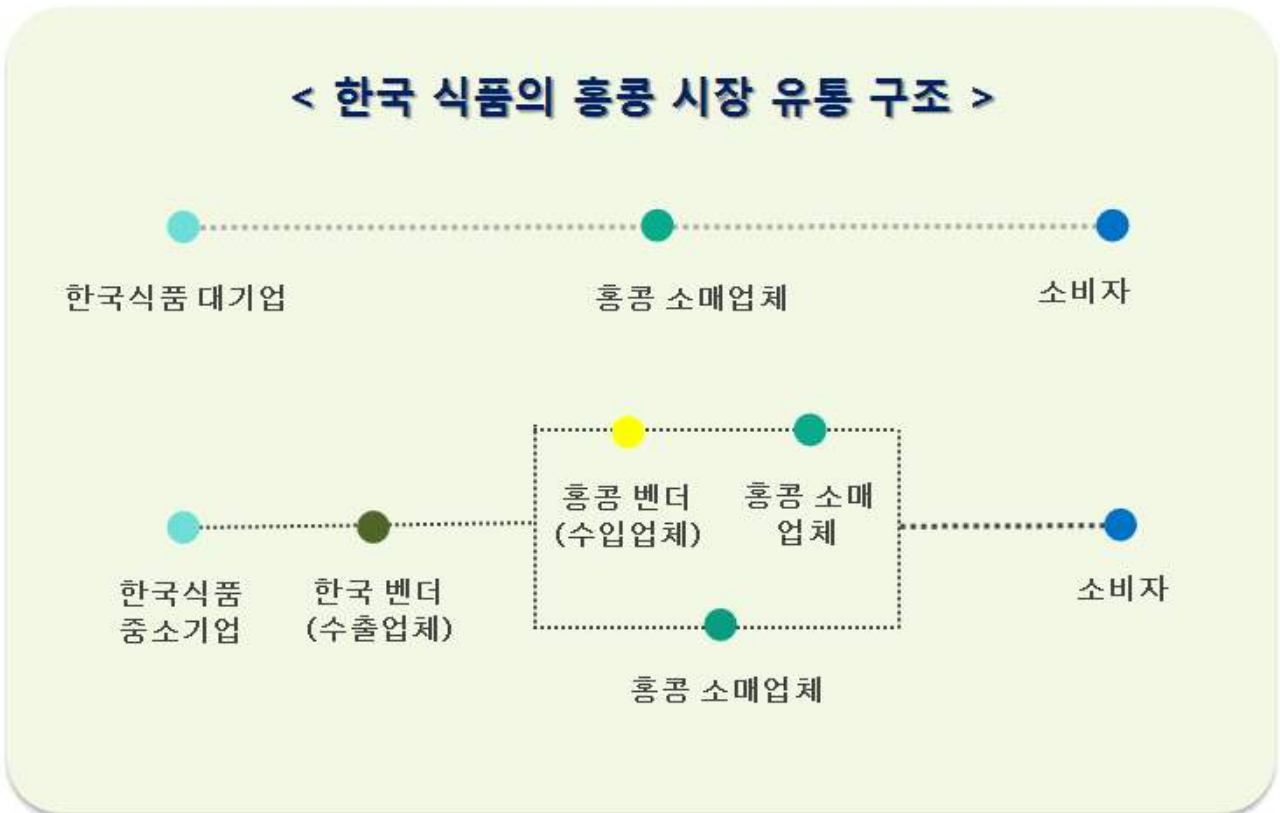
출처 : ParknShop (<http://www.parknshop.com/>) / Marche (<http://www.marche.hk/>) / organicmama (<http://organicmama.com.hk/>)

업체명	-	Raweggie nori	四洲紫菜番茄味
국가	대만	중국	-
제품 이미지			
제품명	Organic Balance Seaweed on Rock (30g)	Raweggie Organic Raw Seaweed Nori 50 Sheets (227g)	Four Seas Seaweed Tomato Favor (37.5g)
가격	HK\$22.00	HK\$156.00	HK\$6.99

출처 : organicmama (<http://organicmama.com.hk/>) / cultureorganicsfood(<http://www.cultureorganicsfood.com/>) / bosslestore (<http://www.bosslestore.com/>)

III 홍콩 유통 정보

1. 한국 식품 유통 루트¹⁾

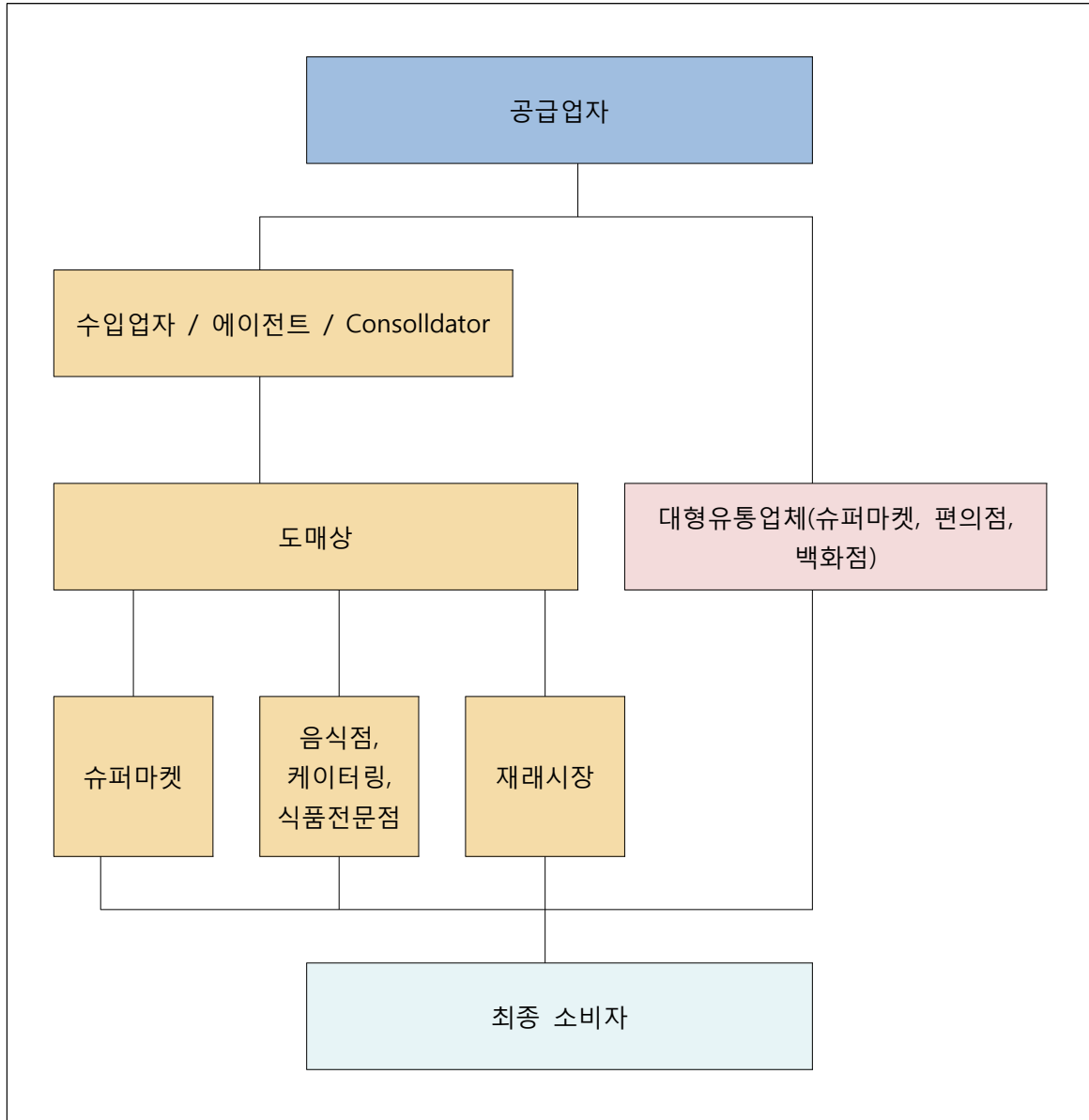


출처 : EC21 Research&Consulting

- 대기업 제품의 경우, 브랜드력도 있고 제품이 다양하기 때문에 오더 물량이 충분하여 홍콩 현지 소매업체가 직접 수입을 하고 있음
- 하지만, 중소기업 제품의 경우 직접 수입하기 보다는 한국 벤더를 통해 수입하고 있으며 이유는 1컨테이너에 물량을 맞추기가 번거롭기 때문

1) 홍콩 759 스토어의 한국 소싱 담당자 인터뷰

2. 홍콩 식품산업 유통 FLOW



3. 홍콩 유통구조

- 홍콩은 국내 식품 시장이 매우 제한적임에도 불구하고 다양한 형태의 유통망을 보유하고 있으며, 재수출을 위한 수입업자들을 제외하고 몇 개의 중요한 유통채널이 존재함
- 도매상: 홍콩으로 수입되는 식품의 1/3 정도를 취급하며 대량 고객과 슈퍼마켓을 포함한 소매상에게 납품함. 부패하기 쉬운 재료나 냉장 저장이 요구되는 상품은

개인 상점으로 바로 공급되며, 나머지는 대형 체인의 유통 중심부로 공급됨

- 직접 판매 : 홍콩 전체 수입의 1/3을 차지하며, 슈퍼마켓에서 직접 판매할 때에는 홍콩 시장에서의 배타적 제품소매권이 수반됨

□ 일반적으로 홍콩의 식품 수입은 대량으로 이루어지며, 이것은 도매업자와 소매업자 등에 대량 고객에게 유통됨. 홍콩 전체 식품 수입량의 약1/3이 이러한 형식으로 제공

□ 홍콩의 슈퍼마켓은 주로 소규모이기 때문에 재고-공급-판매 사이클이 짧은 편에 속하며, 이로 인해 빈번한 주문이 이루어짐

- 홍콩의 주요 슈퍼마켓 체인은 「Wellcome」 과 「ParknShop」 社으로 이들 두 회사는 홍콩의 슈퍼마켓 체인의 총 매출의 80%를 차지함

- 이 밖에 홍콩 슈퍼마켓 이외에도 거리 곳곳에 편의점이 존재하는데 「7-Eleven」 과 「Circle」 社가 대표적이며 음료수, 간식거리, 간편 간식 등을 판매함

□ 유통단계별 물류 인프라 구축 수준

- 홍콩의 항구는 수심이 깊고, 최신식의 공항이 위치하고 있으며 물류에 대한 완벽한 지원이 이루어지고 있음

- 전세기 서비스
- 해양보험
- 금융지원 서비스
- 법률 서비스

- 소매 물류 택배 상황

- 좁은 면적에 소매 점포가 밀집되어 있으며, 배달도 단시간에 끝나는 홍콩에서는 택배 서비스와 냉장, 냉동 물류가 발달하지 않은 편임
- 인터넷 통신 판매는 증가하고 있지만, 아직 활발하다고는 말할 수 없음
- 소매 매장과 동일한 양질의 상품을 저렴하게 제공하는 경우는 인정받을 수 있지만, 현재 몇 가지 과제를 안고 있음

- 콜드체인

- 일반적으로 소매점에 충분한 여유 공간이 없기 때문에 상품의 유통은 일단위로 이루어짐
- 현지 도매상의 경우 냉방을 강화한 소형 밴으로 이용해 고객에게 택배를 실시하고 있지만, 주차 금지 구역이 많기 때문에 운전자 외의 작업원이 필요하며, 소형 화물차는 하루당 800 홍콩달러 정도의 금액이 요구됨
- 일부 고급 소매점에서는 냉장 차량과 냉동 차량을 직접 보유하기도 함

4. 홍콩 유통채널

< 홍콩의 유형별 소매 유통 시장 현황 >

	2010		2011		2012	
	점포수	매출액	점포수	매출액	개점	매출액
슈퍼마켓	1,334	3,688	1,335	4,144	1,337	4,387
할인점	231	48	231	60	233	66
편의점	1,251	7,960	1,250	8,327	1,253	8,595
전체	2,814	11,696	2,816	12,530	2,823	13,048

출처 : BMI (<http://www.businessandmedia.org/>)

- 일반식품 구매는 대부분 재래시장, 슈퍼마켓 체인점 등을 통해 이루어지나 총 매출액 규모는 슈퍼마켓이 훨씬 더 높음. 일반 소비제품은 대형 슈퍼마켓에서 가장 많이 소비되고 있음
 - 2012년도 매출액 기준 가장 눈에 띄는 성장세를 보인 유통채널은 슈퍼마켓이었는데, 이는 다양한 제품과 뛰어난 가격경쟁력에 기인함
- 홍콩은 교통이 편리하고 무료 배달 서비스 등이 잘돼 있어 인터넷을 통한 식품 구매는 활발하지 않은 편임
- 홍콩의 주요 식품 소매점 현황
 - 「WELLCOME」 과 「PARK N SHOP」 社 슈퍼마켓체인이 시장의 약 80%를 차지하며 홍콩 내 각각 280개, 260개에 달하는 매장을 보유하고 있음

- 「WELLCOME」과 「PARK N SHOP」社は 신선제품, 가공식품 등 저렴한 가격의 경제적인 상품위주로 판매하며, 「CITY SUPER」 「JUSCO」 등은 비교적 고가, 고급의 수입식품 위주를 판매함
- ‘슈퍼스토어’는 생선, 고기, 즉석식품 등과 같은 신선식품, 전 세계 브랜드의 과일과 야채를 판매하는 곳이며, ‘슈퍼스토어’ 콘셉트로 홍콩 재래시장과 서구식 슈퍼마켓 스타일을 접목한 가게들이 부상하고 있음

□ 주요 유통업체

- 「Wellcome」社

- 「Wellcome」社は 동아시아에서 유명한 다국적기업인 「Dairy Farm International Group」社の 계열사로 일반적인 제품을 중저가로 제공하고 있으며 서민층을 주 타깃으로 하고 있음
- 평균적인 Wellcome 매장은 6,000 ~ 7,000개의 제품을 보유하고 있으며, 일부 대형 매장은 2만개가 넘는 다양한 제품을 취급하고 있음. 고객의 편의를 위해 4R 전략을 실행함 (Find the Right products at the Right time at the Right place for the Right customers)
- 현재 홍콩 전역에서 19개의 슈퍼스토어 매장을 운영하고 있으며, 제품의 다양성을 추구하면서 지역의 요구를 수반하는 방향으로 전략적 운영
- 「Wellcome」社は 한 달 14억 달러의 매출을 올리고 있으며, 통계적으로 홍콩 시민 10명 중 6명이 매주에 한 번씩 매장을 방문하고 있음
- 「Wellcome」社は 소비자에게 제품 가격, 선택, 품질, 디자인과 포장에서의 높은 기대를 충족시키기 위해, 수입품이나 지역 특산품을 제외한 다른 상품군으로 자체 브랜드를 개발하고 있음

- 「PARKnSHOP」社

- 「PARKnSHOP」社は 1973년 첫 매장을 오픈한 이후 홍콩과 마카오 내에서 200개가 넘는 점포 네트워크를 보유하고 있으며, 「Hutchison Whampoa Limited」社の 계열사 중 하나로 홍콩 내에 40여 개의 슈퍼스토어를 보유하고 있음
- 「PARKnSHOP」社は 매장 중 일부를 「Taste」라는 새로운 브랜드를 개발하여 고급화 전략을 펼치고 있음
- 「PARKnSHOP」社이 일반적으로 저렴한 가격을 통해 중산층의 소비자에게 어

필하는 반면, 「Taste」는 서양 수입재료나 다양한 과일, 고급화된 재료로 차별화를 꾀하며 고소득층이나 외국인에게 어필하고 있음

- 「759스토어」 社

- 2014년 3월 187개의 759스토어가 홍콩에서 영업 중
- 759스토어의 제품의 60% 가량을 일본에서 수입하고 있으며 한국산은 30%, 구미 등 기타 국가 10% 비율임
- 759스토어는 한국, 대만, 유럽 등 세계곳곳으로 사업영역 확장하고 있으며 최근 들어 한국과 대만에서 많이 수입을 하고 있음.
- “759 상점 '작은 이익, 빠른 리턴” 전략 하에 고객 확보의 목적으로 적은 이익을 가진 각 제품을 판매
- 회원 제도에 따라, 회원은 정가보다 더욱더 싼 가격으로 구매 가능

- 「CRC(China Resources Vanguard Co.)」 社

- CRC는 홍콩 내에 97개의 슈퍼마켓과 편의점을 소유하고 있으며 3개의 Vango 편의점을 운영
- 2007년 소비자들의 빠르고 편리함을 추구하는 라이프스타일을 충족시키고, 새로운 편의점 이미지를 형성하기 위해 브랜드 'Vango'를 개발. 이외에도 Vole' 등의 유명한 하부 브랜드를 보유하고 있음

- 「DCH(Dah Chong Hong) Food Mart」 社

- 1992년 설립된 식품 소매업체로서 「Dah Chong Hong Holdings Limited」 社의 계열사 중 하나임
- 냉동 해산물과 육류, 가공류, 건조 해산물과 기본적인 생필품을 판매. 50개 이상의 매장을 홍콩에서 운영하고 있으며, 「DHC Food Mart Deluxe」 社라는 7개의 프리미엄 매장을 소유하고 있음
- 2007년 이래로 높은 수준의 식품점으로 포지셔닝하기 위해서 중국과 서양 식당의 특징을 혼합하여 별건디 나무로 하이라이트를 장식한 13개의 점포를 더 개장하였으며, 매장은 높은 품질의 해산물, 신선한 냉동육, 푸아그라, 와인, 일본산 신선 과일과 야채 등 세계적으로 유명한 식품을 모두 판매함

- 「City' Super」社

- 바쁜 도시인들에게 진정한 ‘원스톱 쇼핑’ 을 제공하는 거대한 라이프스타일 특별 매장으로서는, 홍콩을 기반으로 한 소매 체인
- 체인은 현재 홍콩 내에 4개의 브랜드와 9개의 매장을 보유하고 있으며, 대만에 3개, 중국에 1개의 매장을 운영하고 있음

< 홍콩 주요 유통 업체 >

소매점 명/홈페이지	유통업체	점유율 (2012년)	점포수	기업 개요 및 특징
 Wellcome (http://www.wellcome.com.hk)	Dairy Farm International Holdings	19.3%	280	- 홍콩 내 가장 많은 점포를 보유하고 있는 체인점으로 식품, 일용품, 생활용품 등을 판매함 - 한국산 야채, 과일, 라면, 과자, 김치, 떡, 술 등 다양한 한국 제품을 취급하고 있음
 ParknShop (http://www.parknshop.com)	AS Watson Group HK	16.1%	260	- 신선식품의 신선도 및 가격경쟁력이 높아 인기가 좋음 - 웰컴과 같이 다양한 종류의 한국 식품을 취급함
 7-Eleven (http://www.7-eleven.com.hk)	Dairy Farm International Holdings	5.1%	926	- 24시간 운영되고 골목마다 입점해 있을 만큼 접근성이 높아 홍콩소비자, 관광객들이 즐겨 찾음 - 한국과자, 빙과류 등을 판매함
 Circle K (www.circlek.hk/en)	Convenience Retail Asia	4.4%	328	- 세븐일레븐과 마찬가지로 간편 조리식품, 과자, 음료수 등을 판매하는 편의점임 - 한국 바나나 우유, 한국 맥주, 빙과류 등을 판매함 - 한쪽 코너에 홍콩식 오뎅, 딤섬 등을 판매하는 간식코너가 있음
 CR Vanguard	China Resources Enterprise	3.8%	94	- 신선식품 보다는 가공식품 등을 위주로 판매하며 홍콩 현지 소비자들이 주 고객임

Supermarket (http://www.crvanguard.com.hk)	Co Ltd			
 Jusco Supermarket (http://www.jusco.com.hk)	Aeon Stores(Hong Kong) Co Ltd	1.0%	9	<ul style="list-style-type: none"> - 일본식 슈퍼마켓으로 일본산 해산물, 간편 조리식품 등을 판매함 - JUSCO 백화점 내 있어 중국인 관광객들이 즐겨 찾음
 TASTE (http://www.parknshop.com)	AS Watson Group HK	0.9%	11	<ul style="list-style-type: none"> - ParknShop과 같은 유통업체가 운영하는 고급 식품소매점으로 다양한 국가에서 수입한 고급 제품을 판매함. - 최근엔 한국 식품이 두드러지게 늘어 한국 제품 코너를 따로 만들어 프로모션을 진행하기도 함 - 과자, 신선식품뿐만 아니라 홍삼캔디, 햇반, 짜파게티, 한국식 소스류 등 다양한 제품을 판매함

IV 홍콩 통관 정보

1. 홍콩 관세율

- 홍콩은 자유무역항으로서 일반 수출입 상품에 대해 관세가 없으며, 식품은 모두 무관세를 유지함. 다만 담배, 술(알코올 30도 이상), 메틸알코올, 탄화수소 등 4개 품목에 대해서는 물품세 성격으로 관세가 부과됨

<관세부과대상 및 관세율>

품목	상세품목	관세율
주류(Liquor)	섭씨 20°C의 온도에서 알코올함량 30%이상의 주류	100%
	섭씨 20°C의 온도에서 알코올함량 30%미만의 주류(와인제외)	0%
	와인	0%
담배(Tobacco)	수입 담배	HK\$ 1,706 /1000개피
	수입 시가	HK\$ 2,197 / kg
	중국 제조 담배	HK\$ 419 / kg
	담배 제조 목적이 아닌 제조된 그 이외의 모든 담배	HK\$ 2,067 / kg
탄화수소(Hydrocarbon Oil)	항공기 연료	HK\$ 6.51 / liter
	가연 가솔린	HK\$ 6.82 / liter
	무연 가솔린	HK\$ 6.06 / liter
	디젤 연료	HK\$ 2.89 / liter
	Euro V diesel	HK\$ 0 / liter
메틸알코올(Methyl Alcohol)	메틸알코올과 그 혼합물	

출처 : KATI (www.kati.net)

□ 관세납부

- 관세부과대상 물품을 수입하는 경우 수입자는 세관에서 정한 계좌에 관세를 납부하고, 관세를 납부하였다는 증빙서류 (은행전표 등)를 제출하면 화물을 반출할 수 있음

2. 홍콩 통관 거부사례

품목	참깨마늘 양념쌈장	Pura slim milk
원산지	한국산	호주산
사유	- 제품에 알레르기성분의 땅콩 성분이 포함되어 있으나 제품의 라벨에는 그 부분에 대한 언급 또는 표기가 없음	- 제품의 정규 감독 프로그램 테스트에서 박테리아 수가 기준치를 이상으로 나왔으며, 위생적으로 불합격을 받았음
결과	- 홍콩 CFS (The Centre for the Food Safety)는 수입업자 및 판매 슈퍼마켓에 경고장을 발행, 해당 제품의 판매를 금지, 홍콩 CFS 직원이 직접 수입업체와 슈퍼마켓에 점검을 실시	- 홍콩 CFS(The Centre for the Food Safety)는 수입업자 및 판매 슈퍼마켓에 경고장을 발행함과 동시에 리콜실시를 명령, 해당제품의 판매를 금지하고 홍콩 CFS 직원이 직접 수입업체와 슈퍼마켓 점검 실시
시사점/ 대처방향	- CFS는 소비자중 땅콩 알레르기가 있는 사람들이 해당제품을 식용 시 구토, 설사, 천식 및 발진 등의 증상이 나타날 우려가 있으며, 심하게는 과민성 쇼크를 일으킬 수 있으므로 한국산 해당 제품을 식용을 자제해야 한다고 경고함 - 수입업체는 해당 제품을 리콜 실시하고 라벨링을 새로 제작하여 CFS의 검사를 통과한 후 재판매를 실시하였음	- CFS는 우유는 일상 소비 식품으로 소비자들이 안전하고 먹을 수 있어야 한다며 해당제품에 대한 위생 불합격에 대한 통보를 해당 수입업체 및 해당 당국에 알림 - 홍콩은 일부제품을 제외한 일반 식품에 대한 세관 통과에 특별한 조항이 없으나 정기적인 무작위(랜덤)로 제품의 위생 및 라벨 검사를 실시하므로 수입업체는 원산지에서의 품질관리 철저 필요

출처 : KATI (<http://kati.net>)

3. 홍콩 수입통관

□ 수입 신고 전

적하목록제출	- 수입자(운송회사)는 수입 물품이 입항지에 도착 후 14일 이내에 적하 목록(Manifest)을 제출해야 함
수입허가증 구비	- 홍콩으로 수입하는 대부분의 상품은 수입허가 없이 화물의 수취가 가능하나, 일부 홍콩세관에서 규정하는 화물의 경우 홍콩 도착 7일 이내에 수입허가증을 발급받아야 함

	<p>※ 수입허가증 발급대상 품목</p> <ul style="list-style-type: none"> - 마약류 - 광학디스크기기 - 의약품 - 복사기 - 동물 - 화학약품 - 살충제 - 멸종위기 동식물 - 폭발물 - 무기 - 쌀 - 섬유 - 냉동육 - 가금류 - 오존층 파괴물질 - 라디오운송장비 - 좌측운전용 차량 - 방사성물질 및 기기 - 엔진(111.9kw 초과) - 전략물자
--	---

출처 : KATI (www.kati.net)

□ 수입신고

개요	- 수입자는 수입신고면제대상 화물 이외의 수입화물에 대해 수입신고서를 제출하여야 함
수입신고서 제출	<ul style="list-style-type: none"> - 수입신고서 제출 면제 대상이 아닌 수입화물은 입항일로부터 14일 이내에 수입신고서를 제출하여야 함 - 수입신고서 및 관련 증빙서류는 홍콩 정부가 지정한 다음 중 어느 하나의 서비스 업체를 통하여 전자적으로 제출함 <ul style="list-style-type: none"> - Brio Electronic Commerce Limited - Global e-Trading Service Limited - Tradelink Electronic Commerce Limited ※ 수입신고시 증빙서류 <ul style="list-style-type: none"> - Invoice - Packing List (P/L) - Purchase Order (P/O) - Bill of Lading(B/L) 혹은 Airwaybill(AWB) - 수입허가증 (대상 품목의 경우) - 위임장 (위탁수입의 경우) - 기타 세관에서 요청하는 서류
수입신고 비용	<ul style="list-style-type: none"> - 수입신고시 홍콩세관에 수입건당 수입신고 비용을 지불해야 함 <ul style="list-style-type: none"> - 비(非)식품류: 건당 수입물품가격 HK\$46,000까지 HK\$0.2, HK\$46,000초과시 초과분에 대해선 HK\$1,000당 HK\$0.125 - 식품류: 수입물품 가격에 상관없이 수입신고 건당 HK\$0.2

출처 : KATI (www.kati.net)

□ 물품 검사

개요	- 자유무역국가인 홍콩은 수출입 화물에 대한 통관절차상 검사·검역 비율이 타국가에 비해 현저히 낮음. 홍콩세관은 수입화물에 대해 일부 물품을 임의로 추출하여 현장 검사를 실시함
전자적 사전검사	- 현장 검사 비율이 낮은 홍콩은 운송수단별로 화물정보 제공 시스템을 구축하여 화물이 홍콩으로 반입되기 전에 물품에 대한 정보를 사전에 입수하여 위험성이 낮은 화물은 신속히 통관하도록 하고 있음 - Electronic System for Cargo Manifests (EMAN) : 해상운송수단으로 수입되는 화물의 정보를 홍콩 도착 전에 세관에 전자적으로 미리 제출하도록 하는 시스템 - Air Cargo Clearance System (ACCS): 항공기로 수입되는 화물의 정보를 홍콩 도착 전에 세관에 전자적으로 미리 제출하도록 하는 시스템 - Road Cargo System (ROCARS) : 육상운송수단으로 수입되는 화물의 정보를 홍콩 도착 전에 세관에 전자적으로 미리 제출하도록 하는 시스템

출처 : KATI (www.kati.net)

□ 수입, 통관, 검역 절차 및 요건

- 홍콩은 일반 상품수입에 대해서는 자유방임적 정책을 펴고 있어 일반 수출입화물이나 환적 화물의 세관절차는 없으나, 소수 품목에 대해서만 수입허가증 제도를 실시하고 있음
- 일반적으로 대 홍콩 수출의 경우 수출 후 14일 이내 수출입 신고서를 내면 통관 절차가 끝나게 되며, 수입물품인 경우 일부 통관 상 시간을 필요로 하는 검사물품이 있기도 한데 이런 경우 수입업자 또는 대리인이 홍콩세관의 지시사항을 따라 진행하면 됨
- 관련 절차에 대해서는 선사나 운송사, 관할세관 등에 문의

< 홍콩의 수입 통관 절차 >

순서	절차
1	선적
2	수출입 신고서 제출 (수출 후 14일 이내)
3	화물 도착 통지
4	관세사나 통관에이전트를 선정하여 통관 대행 (필요 시)
5	수출완료

출처 : 홍콩세관 (www.customs.gov.hk/)

- 통관 시에는 Bill of Entry (관세사나 통관 에이전트 작성), 상업 송장, 선하증권, 원산지증명서(필요 시), 화물검사증명서(필요 시)가 기본적으로 요구됨. 수출입 물품신고가 필요 없는 품목은 환적화물(일부 품목 필요), 자동차를 제외한 개인 휴대품, 4,000 홍콩 달러(약 518 달러) 미만의 우편물, 견본품, 광고목적의 1,000 홍콩 달러(약 128 달러) 미만의 수입품, 전시품, 스포츠 경기 참가용품, 증정품, 중고 공컨테이너, 인가된 배에 의한 포획어류 등임
- 기본적으로 홍콩의 특성상 97% 이상이 비과세물품으로 B/L 등의 증빙서류를 지참하면 화주의 직접 화물 수취가 가능함
 - 그 중 수입허가증 발급대상 품목의 경우는 각각 수출입규정, 비축 물자 규정 등에 의해 홍콩 도착 7일 내에 수입허가증을 발급 받아야만 통관이 가능 하도록 되어 있으며, 대부분 상품은 신청 후 3-7일내 자동적으로 수입허가증이 발급됨
 - 거의 모든 품목의 수입은 자유이며 일부 품목에 대해서만 사전 수입허가가 필요 하며, 수입 허가 품목을 수입하는 경우는 화물도착 4일 이전에 신청을 해야 함
 - 낮은 관세율과 간단한 수출입절차는 홍콩무역의 장점이며, 편리한 인프라시설로 수출입은 비교적 용이한 편임

□ 수입허가증 발급대상 품목

- 수입허가증 발급대상품목 수입에는 수입을 위한 수입자 자격증 및 유통을 위한 도매 자격증이 요구됨

<ul style="list-style-type: none"> ○ 마약류 ○ 의약품 ○ 동물 ○ 살충제 ○ 폭발물 ○ 쌀 ○ 냉동육 ○ 오존파괴물질 ○ 좌측 운전용 차량 ○ 엔진(111.9kw 초과) 	<ul style="list-style-type: none"> ○ 광학디스크기기 ○ 복사기 ○ 화학약품 ○ 멸종위기 동식물 ○ 무기 ○ 섬유 ○ 가금류 ○ 라디오운송장비 ○ 방사성 물질 및 기기(X-ray 장치 등) ○ 전략물자 (메모리칩, 광섬유, 핵무기 관련물질 등)
---	---

□ 수출품 선적 시 유의사항 (소량 수화물)

- 후쿠시마 원전 사고 이후 일본 식품의 방사능 오염 위험이 높아져 홍콩 바이어들은 과거 일본에서 수입하던 식품류를 한국산으로 일부 전환하는 추세를 보이고 있으며 홍콩 부두에서도 한국에서 발송한 화물이 증가함
- 발송에 익숙지 않은 개인 수출자 화물이나 소량의 식품 등은 수취인 정보가 분명히 표기되지 않거나 내용물 소개가 한국어로만 쓰인 경우가 있어 하역 시 분류 및 발송에 혼돈이 발생하고 있음
- 한국산 물품에 표기 문제가 발생하는 경우는 소량 수화물 혼재 시임. 컨테이너에 선적할 시 수입자(수취인)의 요구에 따라 박스에 회사명 및 트레이드마크 등을 표시하는데 이는 대량 물량일 때는 대부분 박스에 인쇄되어 나가게 됨
- 소량의 물량일 경우 인쇄 이미지가 없는 보통 박스에 넣어 혼재(다른 물건 동시 혼합선적)를 하기도 하는데, 수취인을 분명히 표기 하지 않을 경우 하역 장에서는 목적지에 따른 분류가 매우 어려워지며 혼합 선적할 경우 컨테이너 별로 묶어서 처리할 수 없기 때문에 박스 상의 표기는 매우 중요함
- 또한 수출자의 요구가 없는 경우 보통 수입자(수취인)의 요구에 의해 박스 표면에 표시를 하게 되는데 수출자의 요구가 없다고 해서 그냥 보낼 경우에는 박스 상에 하역 자가 알아볼 수 없는 표기가 없기 때문에 하역 시 별도의 표기를 정확히 하지 않으면 분류가 어려워짐
- 일반적으로 수입사의 오더로 박스에 수입상(수취인)의 트레이드마크가 붙지만 이는 법적으로 반드시 요구되는 것은 아님
- 소량일 경우, 수입사와 상의하여 박스에 수입사의 이름 및 트레이드마크를 부착해 인식이 가능하도록 해야 함
- 일반적으로 개별 박스로 포장된 소량 수화물에는 수취인(회사)의 정보를 A4 사이즈에 출력하여 박스 양쪽에 부착하며 여기에 들어가는 로고나 회사명은 수취인과 상의하여 결정함
- 물류회사의 1)하역리스트와 일치하는 로고와 회사명을 2)영문으로 반드시 표기하

도록 함

- 라벨의 정확성을 위해 수취인과 내용물 등을 반드시 영문으로 기입하고 만약 영어 기입이 어려운 경우에는 한국 포워딩 회사에 의뢰할 수 있음
- 또한 선적한 박스들이 배송지가 다른 경우(10 박스는 A 지역, 10 박스는 B 지역 등)는 보낸 이만 알아볼 수 있는 애매한 표기는 하지 않아야 함

< 수입신고서 요금 >

식품 이외의 상품	4만 6,000달러가 넘어가는 상품에 대하여 각각 0.5 달러씩 부과 추가 \$1,000가 넘어가는 상품에 대하여 \$0.25씩 부과하며, 10센트 단위로 올림
식품	상품의 가치와 관계없이 개별 신고서마다 \$0.5씩 부과

< 수출신고서 요금 >

홍콩에서 제조된 상품	\$4만 6,000가 넘어가는 상품에 대하여 각각 \$0.5씩 부과 추가 \$1,000가 넘어가는 상품에 대하여 \$0.25씩 부과하며, 10센트 단위로 올림
-------------	--

□ 화물 심사

- 관세 및 소비세 부서는 합법적인 무역과 산업을 보호하고 촉진시키는 것에 중요성을 두고 있으며, 홍콩 특별 행정 구역 내의 무역 통합을 지지하고 있음
- 빠른 화물 심사를 위해 전자 화물 심사 시스템을 운영함

□ 운송 수단별 관리 시스템

- 항공 : 항공 화물에 대해서 관세 심사를 관장하는 ACCS(Air Cargo Clearance System)를 유지 및 관리
- ACCS는 홍콩 특별 행정 구역의 안보를 위협하지 않는 합법적인 무역에 대해 빠른 관세 심사를 제공
- ACCS의 특징은 다음과 같음
 - 항공 화물의 통관 절차를 빠르게 진행시키기 위해 고안

- 화물 데이터와 관세에 대한 지시 사항을 교환함으로써 관세와 통관 운영을 동시에 작업하게 해주는 관리 시스템
- 365일 편리하게 이용이 가능
- 모든 종류의 항공 화물에 대한 통관 절차를 수용

－ 육로

- 육로를 통한 무역을 관리하는 Road Cargo System(ROCARS)를 유지 및 관리. ROCARS는 전자 기기를 이용하여 등록된 운송업자에게 발전된 화물 정보를 제공

－ 항만

- 선박으로 이동되는 컨테이너에 담긴 화물의 경우, 운송 에이전트와 터미널 운영자, 부두 운영자와 하물 인수자에게 안전한 세관 검사를 위한 협조를 요구하는 구류 공지를 발행
- 관습적인 문서와 별개로 부서에서는 화물이 도착하기 이전에 Electronic System for Cargo(EMAN)를 통한 전자적 적하 목록을 제출하는 것을 권장
- 운하를 따라 수송되는 컨테이너에 담긴 화물의 경우, 운송 에이전트와 터미널 운영자, 부두 운영자와 하물 인수자에게 하물 인수자나 주인, 운송 에이전트에게 화물 심사에 대한 내용을 사전에 공지하지 않을 것을 요구하는 구류 공지를 발행
- 컨테이너에 담겨있지 않은 화물의 경우, 공무원이 선적 위나 특정 선적 장소에서 화물을 직접 검사하는 작업을 하며, 선주는 적하 목록을 준비하여 제시해야 함

□ 홍콩의 식품 수입관리제도

- －홍콩 「식품환경위생부(FEHD: Food and Environmental Hygiene Department)」는 국내식품 안전관리 정책 및 식품관련 입법 시행을 담당하며, 홍콩의 식품 수입업체가 원산국가의 보건 당국에서 발행한 보건 증명서를 획득할 것을 요구하고 있음
- － 보건증명서는 식품이 인체 소비에 적합함을 입증하는 서류로 수입업자가 수입품과 함께 소지해야함
- － 가금류, 육류 및 수렵육

- 식품 보건 및 검역 관련 부서의 인증이 요구되며, 상품의 종류에 대해서는 증명서의 ‘상품 설명’란에 직접 기재해야함
- 만약 수렵육을 수송하는 경우, 증명서에는 상품의 구체적인 이름과 원산지를 명확하게 제시해야 함

- 수산물

- 홍콩 법에서는 수산물에 대해서 특별히 요구되는 보건 증명서가 없는 반면, FEHD는 수입업자가 정부로부터 발행된 상품이 인체 소비에 적합하다는 내용과 관련된 증명서를 소지할 것을 강력하게 요구

- 유제품 및 냉동식품

- 홍콩 법에서는 유제품과 냉동식품에 대하여 사전에 승인 받을 것을 요구. 각각의 배송 시 유효한 증명서를 소지해야함. 한국 제품에 경우, 한국 정부가 발행한 증명서를 제출하면 됨

- 채소

- 홍콩 정부는 식물 수입의 경우 동식물 보건 검역 관련 부처에서 발행된 위생증명서를 요구. 그 중이 멸종 위기의 야생 동식물 보호 리스트에 기재된 경우, 관련 부처의 허가가 필요함

- 이외의 증명/승인 요구사항

- 홍콩으로의 육류, 유제품, 냉동식품 및 채소류 수입은 면허 발행을 통해 통제됨. 수입업자는 유제품과 냉동식품을 제외한 모든 식품 수입의 경우, 수입 면허를 소지할 것을 요구
- 유제품과 냉동식품에 대한 수입 면허는 수입 과정에서 걸리는 시간에 따라 유효하며, 면허를 소지한 경우에 수입량에 대한 제한이 없음. 유제품과 냉동식품에 대한 면허는 일년 주기로 갱신해야 하며, 4번을 갱신한 다음에는 6개월 동안만 유효함

4. 홍콩 원산지 정보

□ 원산지 규정

- 홍콩의 원산지 규정은 국제적 규범의 틀 속에서 특혜·비특혜 규정을 모두 포괄하고 있음
- 원산지 규정 운영에 있어서는 수출 원산지의 정확성을 담보하여 국제무역의 신뢰 기반을 구축하는 데 포커스가 맞추어져 있어 특혜 원산지 규정 비중이 큼
- 2003년 9월 29일, 1) 대중국 수출품 무관세 적용 2) 18개 부문 서비스 시장 개방 3) 무역 및 투자 촉진을 골자로 하는 CEPA 서명을 계기로 수출원산지의 정확성을 담보하는 프로세스가 강화됨
- 홍콩의 원산지 시스템은 「Trade and Industry Department(TID)」가 주관하여 운영하고 있고 홍콩세관이 원산지의 정확성을 확보하는 조사 및 감시기능을 수행하는 체제로 운영 중
- 홍콩정부는 CEPA의 성공적 정착 및 홍콩수출품의 대외신인도 제고를 위해 정확한 홍콩 원산지 증명서의 발급을 매우 중시하고 있음
- 홍콩정부는 수출품의 원산지증명서 발급을 엄격하게 관리하고 있어 TID 및 5개의 민간섹터에서 발급된 원산지 증명서는 중국을 비롯한 타 국가에서 절대적인 신뢰를 가지고 있음
- 5개의 민간섹터 : 「홍콩상공회의소」, 「홍콩산업협회」, 「홍콩주재 중국제조업협회」, 「중국상공회의소」, 「인도상공회의소(TID)」에 문의한 결과 인도 및 홍콩 밀접한 경제관계로 인한 정책적 판단의 산물로 원산지 발급권을 부여

□ 홍콩 원산지 증명서 발급을 위한 프로세스

- 공장등록제 : 홍콩 원산지 증명을 발급받기 위해서는 TID에 공장을 등록해야 함
- 공장등록자격
 - 홍콩 국세청에 사업자 등록이 되어 있어야 함
 - 소유 또는 렌트한 고정된 시설이 존재해야 함

- 생산물에 필요한 기계장치가 존재해야 함
- 생산에 필요한 고용된 인력이 있어야 함
- 공장운영에 대한 기록이 비치되어야 함

－ 공장등록절차

- 신청 : 신청절차 및 신청서 양식은 별도 송부 예정
- TID 관료의 인터뷰
- 홍콩세관 조사 : 신청서에 기록된 사실관계(기계장치, 작업장소 등) 및 생산규모
- TID 공장등록 번호 부여 : 1년간 유효, 매년 갱신필요(등록비 HK\$ 3,003)

□ 공장등록 이후

- － 홍콩세관은 원산지기준 충족여부, 생산량 및 판매량 등을 주기적 또는 불시 조사
- － 신청자는 사실관계 변화 시 TID에 신고의무 부여
 - 서명권자의 변경, 공장주소의 변경, 생산물의 변경, 제조과정의 변경, 장치의 변경, 공장규모의 변경시 홍콩세관의 조사 후 공장등록사항 수정
- － 홍콩세관의 조사결과 불법행위가 발견될 경우 최고 HK\$ 500,000 벌금과 2년간의 징역형에 처해짐.

□ 원산지증명서의 발급

- － 발급주체 : TID 및 5개의 민간섹터
- － 원산지발급주체는 공장등록 여부를 확인한 후 등록되어 있을 경우 특별한 이유 없이 발급을 거부할 수 없음
- － 원산지증명서 발급의 편의를 위해 「Tradelink」社를 통해 전자적 신청 및 발급 프로세스를 운영 중

□ 원산지관련 조직

- － 홍콩세관은 청장, 차장 아래 5개의 Branch에 5,179명이 근무하고 있음. 이 중

450명의 세관직원이 Trade Control Branch에서 원산지 관련 업무를 직간접적으로 수행

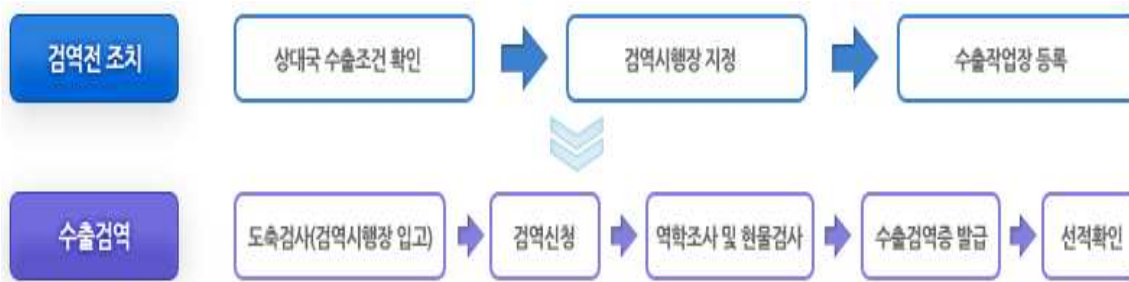
- 5개의 Branch : Administration and Development Branch, Boundary and Ports Branch, Excise and Operation Support Branch, Intelligence and Investigation Branch, Trade Control Branch
- Trade Control Branch는 일반조사국, 무역검사국, 무역조사국, CEPA 통제국, 소비자 보호국등 5개의 하위부서로 구성(이중 무역검사국, 무역조사국, CEPA 통제국이 원산지 업무를 직접수행)

□ 관련 법령 등

- 홍콩의 원산지 법령은 크게 두 가지 임
- 우리의 관세법 및 대외무역법 성격을 가진 Import and Export Ordinance Cap 60H에 공장등록제의 근거규정을 두고 있으며 원산지 증명서의 발급, 벌칙규정 등을 담고 있음
- Cap 60H에 규정된 내용은 TID에서 수행하는 일을 주로 담고 있으며 공장등록전 후 실사 등의 세관권한은 Import and Export Ordinance Cap 60A 일반적 규정을 근거로 실시하고 있음
- 원산지 판정에 대한 근거규정은 별도로 있지 않으며 개별품목에 대해 TID에서 Circular 형식으로 발표하고 집행함. 이는 수출중심으로 원산지 규정을 운영하고 있기 때문임
- 다른 법령은 Protection of Non-Government Certificate of origin Ordinance이며 상공회 등 민간섹터에게 원산지발급 권한을 부여한 내용을 골자로 하고 있음

V 홍콩 검역 정보

□ 수출 검역절차



- 상대국 수출조건 확인

- 수출하려는 품목이 수입국 규정에 따라 수입이 금지되고 있는지 먼저 확인하여야 하며, 수출이 가능한 경우 필요한 절차와 요건을 반드시 확인하여야 함
- 수입국 규정에 관한 자세한 사항은 해당 수입국의 대사관을 통해 확인 가능
- 최초 수출되는 경우 수입국 정부의 요청에 따라 우리정부와의 수출위생조건 및 검역증 서식 협의 후에 수출이 가능할 수 있음

- 검역시행장 지정

- 시설·장비 등 검역요건이 갖추어진 가공장 및 보관장 등에 대하여 국내 가축 방역상황에 비추어 가축전염병의 병원체가 퍼질 우려가 없으며, 축산물이 위생적으로 처리되는 것으로 동물검역기관에서 인정하는 장소로서 검역시행장을 지정함
- 지정받으려는 경우 검역시행장지정신청서 및 관련서류를 동물검역기관으로 제출하여야 함

- 수출작업장 등록

- 수입국에서는 관련규정에 의하여 필요한 경우 수출작업장에 대한 현지조사 등을 실시하고 수출작업장으로 등록하여 해당 작업장에서 수출하는 것을 허가하고 있음
- ex) 일본 돈육수출작업장, 홍콩 식용란 수출작업장

■ 홍콩 돼지고기 도축가공장 및 열처리가공장 리스트

< 도축가공장 및 열처리가공장 리스트 >

Full List

2013.06.14. 기준

Region	Establishment Name	EST NO.	Type*	Address
I Office				
Seoul	GANGWONLPC INC.	SR-13-04002	S	438-3, GAHYUN-DONG, WONJU-CITY, GANGWON-DO, KOREA
Seoul	GANGWONLPC INC.	SR-15-02004	C	438-3, GAHYUN-DONG, WONJU-CITY, GANGWON-DO, KOREA
Seoul	WOOLIM LIVESTOCK CENTER CO., LTD	SR-13-08001	S	146-17, SANGBONGAM-DONG, DONGDUCHUN-SI, GYEONGGI-DO, KOREA
Seoul	CHUMMIWON FOOD AGRICULTURAL COMPANY	SR-15-08001	C	146-17, SANGBONGAM-DONG, DONGDUCHUN-SI, GYEONGGI-DO, KOREA
Jungbu	DODRAM LPC	331	S	598, Gumsan-Ri, Iljuk-Myun, Ansung-Si, Kyunggi-Do, Korea
Jungbu	DODRAM FOOD CO.,LTD.	99	C	596, Gumsan-Ri, Iljuk-Myun, Ansung-Si, Kyunggi-Do, Korea
Jungbu	SUNJIN CO.,LTD	8	C	594, Gumsan-Ri, Iljuk-Myun, Ansung-Si, Kyunggi-Do, Korea
Jungbu	WELSUM CO.,LTD.	M0-15-09001	H	629-1, Maeng-ri, Wonsam-myeon, Cheoin-gu, Yongin-si, Gyeonggi-do, Korea
Jungbu	SAJO INDUSTRIES CO.,LTD.	167	S	137-9 PAN JEONG-RI JIK SAN-EUP CHEONAN-SI, CHUNGCHONGNAM-DO, KOREA
Jungbu	THE MEAT SUPPLY CENTER OF NONSAN GYERYONG LIVESTOCK COOPERATIVE	245	S	698-3 ANSIM-RI YEONMU-EUP, NONSAN CITY, CHUNGNAM-DO, KOREA
Jungbu	HONGJU-MEAT CO., LTD	K0-13-03001	S	539, SANGJEONG-RI, KWANGCHEON-EUP, HONGSEONG-GUN, CHUNGCHONGNAM-DO, KOREA
Jungbu	THE MEAT SUPPLY CENTER OF NONSAN GYERYONG LIVESTOCK COOPERATIVE	84	C	698-3 ANSIM-RI YEONMU-EUP, NONSAN CITY, CHUNGNAM-DO, KOREA
Jungbu	DAEJEON CHUNGNAM PIG FARMERS LIVESTOCK COOPERATIVE	K0-15-03001	C	48 SONGNAM-RI, SEONGGEO-EUP, CHEONAN-SI, CHUNG CHEONG NAM-DO, KOREA
Jungbu	HONGCHUN-INDUSTRIAL CO., LTD	M0-15-08001	C	539, SANGJEONG-RI, KWANGCHEON-EUP, HONGSEONG-GUN, CHUNGCHONGNAM-DO, KOREA
Jungbu	BOKSU BRAND MEAT PROCESSING CO., LTD.	M0-15-09002	C	#483-28 YACHON-RI, GAYAGOK-MYEON, NONSAN-SI, CHUNGCHONGNAM-DO, KOREA
Jungbu	KOREA COLD STORAGE CO.,LTD	203	S	421-3, SEONGJAI-RI, OCHANG-EUP, CHEONGWON-GUN, CHUNGBUK-DO. KOREA
Jungbu	KOREA COLD STORAGE	158	C	421-3, SEONGJAI-RI, OCHANG-EUP,

	CO.,LTD			CHEONGWON-GUN, CHUNGBUK-DO. KOREA
Jungbu	FARMSCO	57	C	575-1 CHEONGYONG-RI, SAMSUNG-MYEON, UMSUNG-GUN, CHUNGBUK-DO, KOREA
Jungbu	FARMSCO	173	S	575-1 CHEONGYONG-RI, SAMSUNG-MYEON, UMSUNG-GUN, CHUNGBUK-DO, KOREA
Jungbu	DAESUNG CO.,LTD	M0-13-08001	S	292-1, YONGDU-DONG, CHUNGJU-SHI, CHUNGBUK-DO. KOREA
Jungbu	SUNJIN CO.,LTD	M0-15-08002	C	259-3, YONGDU-DONG, CHUNGJU-SHI, CHUNGBUK-DO. KOREA
Jungbu	HANIL FARMS CO., LTD	M0-15-08004	H	764, SSANGJEONG-RI, MAENGDONG-MYEON, EUMSEONG-GUN, CHUNGBUK-DO, KOREA
Jungbu	EU FOODS, INC	M0-15-11004	H	71, SINHEUNG-DONG, JUNG-GU, INCHEON, KOREA
Jungbu	NATIONAL AGRICULTURAL COOPERATIVES FEDERATION MOGUCHON UMSUNG PROCESSING PLANT	404	H	526, OSUN-RI, GEUMWANG-EUP, EUMSEONG-GUN, CHUNGCHONGBUK-DO, KOREA
Jungbu	JANGCHUNG DONG WANGJOKBAL CO., LTD	M0-15-10004	H	104-2, SUNDONG-RI, HYUNDO-MYEN, CHEONGWON-GUN, CHUNGBUK-DO, KOREA
Youngnam	Shinheung Industrial CO. LTD	P0-13-09001	S	1393-167 Gumdandong, Bookgu, Daegu, Korea
Youngnam	Youngnam LPC. Inc	240	S	433-1 Hyojung-Ri, Daeji-Myeon, Changyeon-Gun, Kyungsangnam-Do, Korea
Youngnam	PUKYUNG PIG FARMERS ARGICULTURAL COOPERATIVE	116	S	6-9 EOBANG-DONG, GIMHAE CITY, GYEONGSANGNAMDO, KOREA
Youngnam	Jungsung Foods co.,LTD	P-55	C	1000-30 Igok-dong, Dalseo-gu, Daegu, Korea
Youngnam	Korea Livestock & Agricultural Union Corporation	P0-15-08002	C	432-9 Hyojung-Ri, Daeji-Myeon, Changyeon-Gun, Kyungsangnam-Do, Korea
Youngnam	HAEDREAMFOOD. CO., LTD	P0-08-04001	C	327 Hyojung-Ri, Daeji-Myeon, Changyeon-Gun, Kyungsangnam-Do, Korea
Youngnam	MODERN CO.,LTD	357	C	433-3 Hyojung-Ri, Daeji-Myeon, Changyeon-Gun, Kyungsangnam-Do, Korea
Youngnam	DAEGU LIVESTOCKS CORPERATIVE MEAT PROCESSING PLANT	223	C	710, DAECHEON-DONG, DALSEO-GU, DAEGU, KOREA
Youngnam	DAE-IL CORP., CO.	P0-15-09003	C	773-1,2 HASAN-RI, HABIN-MYEON, DALSEONG-GUN, DAEGU, KOREA
Youngnam	PUKYUNG PIG FARMERS ARGICULTURAL COOPERATIVE	69	C/H	6-9, EOBANG-DONG, GIMHAE CITY, GYEONGSANGNAMDO, KOREA
Honam	N.A.C.F. Moguchon Kimje MeatProcessingPlant	196	S	9-13 YONGSAN-RI GEUMSAN-MYEON GIMJE CITY JEOLLABUK-DO, KOREA
Honam	N.A.C.F. Moguchon Kimje MeatProcessingPlant	195	C	9-13 YONGSAN-RI GEUMSAN-MYEON GIMJE CITY JEOLLABUK-DO, KOREA
Honam	CHUKLIM LIVESTOCK PACKING CENTER CO., LTD	K01312001	S	94-8 HYON-YEONG DONG, IKSAN-SI, JEONRABUK-DO, KOREA

Honam	CHUKLIM LIVESTOCK PACKING CENTER CO., LTD	K01512001	H	94-8 HYON-YEONG DONG, IKSAN-SI, JEONRABUK-DO, KOREA
Honam	MANNA CO.,LTD.	K0-13-09004	S	6 SEOTAE-RI HWASUN-EUP HWASUN-GUN JELLANAM-DO, KOREA.
Honam	MANNA CO.,LTD.	K0-15-09006	C	6 SEOTAE-RI HWASUN-EUP HWASUN-GUN JELLANAM-DO, KOREA.
Jeju	JEJU LIVESTOCK COOPERATIVE PRODUCTS MARKETING CENTER	292	S	2533 EOEUM-RI, AEWOL-EUP, JEJU-SI,JEJU SPECIAL SELF-GOVERNING PROVINCE, KOREA
Jeju	SEOGWIPOSI LIVESTOCK COOPERATIVE	244	C	985-9 SEOGWANG-RI, ANDUCK-MYEON, SEOGWIPO-SI,JEJU SPECIAL SELF-GOVERNING PROVINCE, KOREA
Jeju	SAMDA Co., LTD.	J0-15-07001	C	407-4, GEUMNEUNG-RI, HALLIM-EUP, JEJU-SI,JEJU SPECIAL SELF-GOVERNING PROVINCE, KOREA
Jeju	JEONG-ROK CO., LTD	359	C	1491, SINPYEONG-RI, DAEJEONG-EUP, SEOGWIPO-SI,JEJU SPECIAL SELF-GOVERNING PROVINCE, KOREA
Jeju	JEJU PIG FARMERS LIVESTOCK COOPERATIVE	361	C	551-13, ILGWA-RI, DAEJEONG-EUP, SEOGWIPO-SI,JEJU SPECIAL SELF-GOVERNING PROVINCE, KOREA
Jeju	JIN YANG FOOD LTD.	J-2002-03	C	783-1, MYEONGWOL-RI, HALLIM-EUP, JEJU-SI,JEJU SPECIAL SELF-GOVERNING PROVINCE, KOREA
Jeju	JEJU NONG CHUCKSAN CO., LTD	J-2003-01	C	407-24, GEUMNEUNG-RI , HALLIM-EUP, JEJU-SI,JEJU SPECIAL SELF-GOVERNING PROVINCE, KOREA
Jeju	JEJU DONNURI PORK CO., LTD.	J-2004-01	C	640, ODEUNG-DONG, JEJU-SI, JEJU SPECIAL SELF-GOVERNING PROVINCE, KOREA
Jeju	JEJU HANSOL PORK CO., LTD.	J0-15-09002	C	2000-2, NABEUP-RI, AEWOL-EUP, JEJU-SI, JEJU SPECIAL SELF-GOVERNING PROVINCE, KOREA
Jeju	GILGAL FARMING CORPORATION	J0-15-09005	C	446, NAMWON-RI, NAMWON-EUP, SEOGWIPO-SI,JEJU SPECIAL SELF-GOVERNING PROVINCE, KOREA
Jeju	DONMA DISTRIBUTION AGRICULTURALUNIONCOR PORATION	J0-15-09007	C	291-24, NOHYUNG-DONG, JEJU-SI,JEJU SPECIAL SELF-GOVERNING PROVINCE, KOREA
Jeju	DINE JEJU CO.,LTD	J0-15-11001	H	1941-4, HAGWI 2-RI, AEWOL-UP, JEJU-SI, JEJU SPECIAL SELF-GOVERNING PROVINCE, KOREA

출처: 농림축산검역본부 (<http://www.qia.go.kr/>)

– 도축검사

- 검역관이 검역시행장에 출장하여 가축에 대한 생체·해체검사를 실시함
- 수출을 목적으로 축산물의 검사를 받고자 하는 자는 관련법규에 의거 도축(계)

검사 신청서를 현장에 파견된 검역관에게 제출함.

- 다만 간, 선, 장기 등 부산물은 축산물위생관리법 관련규정에 의한 도축검사증명서를 첨부하여 검역을 받을 수 있음.

- 검역시행장 입고

- 지정검역물의 검역은 동물검역기관의 검역시행장 또는 동물검역기관이 지정한 검역시행장에서 검역을 실시하도록 하고 있음.
- 의뢰검역물 및 상대국 정부에서 별도의 검사를 요구하지 않는 방역상으로 안전한 상태로 처리된 검역물에 대하여는 가공처리 공정 등을 고려하여 역학조사 및 검역물의 견본확인에 의하여 검역을 실시할 수 있음. 다만 현물검사가 필요하다고 판단되는 경우 검역에 편리한 장소에서 검역을 실시함.

- 검역신청

- 관할 지역본부(사무소)에 수출검역신청서를 제출하거나 또는 인터넷 홈페이지를 통해 검역신청서를 제출함.

① 검역신청서

② 선적관련 서류 등

③ 수출상대국 요구사항 (상대국의 요구사항이 있는 경우)

- 수입국에서 요구하는 사항 및 별도의 증명서류가 있는 경우, 사전에 각 지역본부(사무소)와 상담 필요.

- 역학조사 및 현물검사

- 검역관은 수출검역 신청시 검역물의 가공과정별 전염성 질병 오염여부, 위생적 처리여부 등 현장검사 및 현물검사를 실시함.
- 이화학적 처리, 건조처리 등으로 가축방역상 안전하다고 인정되는 경우 현장검사 생략 가능

- 수출검역증 발급

- 역학조사 및 현물검사를 실시하고 그 결과 가축전염성질병의 병원체가 전파할 우려가 없다고 판단되는 경우 수출검역증명서를 발급. 수출자는 선적전에 제품

에 요구되는 검역증명서를 받아야 함. 많은 국가에서 선적 후에 발행된 동물위생증명은 인정하지 않고 있음.

– 선적확인

- 검역 후 선·기상 적재시는 검역실시 내용과 화물 대조확인 후 이상이 없는 것에 한하여 적재를 지시함
- 수출검역증명서와 검역물 확인, 검역필 날인하고 상차작업 후 봉인함
- 검역을 필한 검역물이라 할지라도 선박, 차량 또는 항공기에 적재할 때까지는 검역기간으로 볼 수 있으며, 검역관이 필요하다고 인정할 때에는 검역관이 재검역을 실시할 수 있음

VI 홍콩 라벨링 정보

□ 포장 식품의 라벨에서 영양 표시 의무

- 2010년 7월 1일부터 Food and Drugs Regulation 2008이 시행됨
- 이번에 시행된 법률에서는 소비자에게 식품 선택을 위한 정보를 늘리고, 식품 제조업체에게 적절한 원칙에 따라, 영양소를 사용하여 제조하는 것을 고무시키며 사기 및 소비자기만 행위에 대한 단속을 위함
- 이를 통해 홍콩에서 판매되는 일반 포장 식품은 모든 열량 및 7가지의 영양소-단백질, 탄수화물, 지방, 포화지방, 트랜스지방, 나트륨, 당분-의 표시가 의무화

□ 주류 관련 라벨링

- Food and Drugs (Composition and Labeling) Regulation 2004에 따라 모든 식품 제조업자와 포장 업자가 통일되게 읽을 수 있도록 모든 항목을 영어나 중국어, 혹은 두 언어로 모두 표시하도록 요구

- 라벨링에 들어가는 내용은 다음과 같음

- 식품의 명칭
- 중량 또는 첨가 용량이 많은 순서대로 성분을 표시 (일부 탄산수는 제외)
- 사용 기한이나 유통 기한
- 저장 방법 및 사용 방법 (해당되는 경우)
- 제조업자 또는 포장업자의 명칭 및 주소
- 식품의 수, 중량이나 용량

□ 영양 표시 의무화 면제 식품

- 100cm² 미만의 용기에 포장되어 있는 포장 식품
- 성분 표시가 불가능한 신선, 냉장, 냉동 및 건조 과일, 야채
- 열량 및 영양소가 거의 없는 식품
- 판매량이 적기 때문에 면제 받은 식품

-
- 식품 및 약물(성분 및 표시) 규칙 [Food and Drugs(Composition and Labelling) Regulations] 은 식품 제조업자 및 포장업자에게 제품에 통일된 규정의 방법으로 읽기 쉬운 표시를 실시하는 것을 의무화하고 있음
 - 대상은 개봉 하거나 포장을 바꾸지 않으면 내용에 손대지 못하도록 포장된 음식이며, 이 규칙에 따르면 "소비 기한(use by)"이 지난 식품을 판매하는 것은 위반임
 - 본 규칙에서 규정된 표시 사항 중 하나를 제거 또는 삭제한 사람도 법률 위반을 저지른 것이 됨
 - 이들 식품의 방부제 및 항산화제 함유량은 영어로 적혀 있어야 하며, 그 식품이 중국 식품인 경우 중국어도 표시가 필요함
 - 식품에 표기되어있는 라벨링 표기 정보의 정확성 여부는 전적으로 상인과 수입업자들의 책임이며, 수출 시 식품은 별도의 라벨 평가 절차가 있지는 않으나 부정확한 라벨 표기 및 지침에 벗어난 표기의 경우 불시검사를 통해 적발, 법적 조치가 취해질 수 있음
 - 라벨링에 관한 법 개정에 따른 변화 파악 및 식품 정보에 대한 정확성을 향상시키기 위해서 「홍콩 식품 위생서(FEHD, Food and Environmental Hygiene Department)」는 영양강조표시 및 라벨링에 대한 기술 방침 가이드(Technical Guidance Notes On Nutrition Labelling And Nutrition Claims)를 제공함
 - 또한 홍콩 식품 위생서 「홍콩 식품 위생서(FEHD, Food and Environmental Hygiene Department)」는 식품 수입업자, 유통업자에게 식품 라벨 테스트에 참가하고 분석 실험실로써 홍콩 실험실 인증 서비스(HKAS, Hong Kong Laboratory Accreditation Service)에 의해 ISO/IEC 17025에 대한 승인을 받은 실험실을 고르도록 권장하고 있으며, HKAS(Hong Kong Laboratory Accreditation Service) 승인을 받은 지역 실험실 리스트는 다음과 같음

< HKAS 승인 지역 실험실 리스트 >

Name	Address	Telephone No.	Fax No.
The Hong Kong Standards and Testing Centre Ltd.	10, Dai Wang Street, Taipo Industrial Estate, Tai Po, New Territories, Hong Kong,	+852 2666 1888	+852 2664 4353
CMA Industrial Development Foundation Limited	Rm. 1302, Yan Hing Centre, 9-13 Wong Chuk Yeung Street, Fo Tan, Shatin, New Territories, Hong Kong	+852 2698 8198	+852 2695 4177
Intertek Testting Services Hong Kong Ltd.	2/F., Garment Centre, 576 Castle Peak Road, Kowloon, Hong Kong	+852 2173 8888	+852 2370 2837
SGS Hong Kong Limited	28/F, Metropole Square, 2 On Yiu Street, Siu Lek Yeun, Shatin, New Territories, Hong Kong	+852 2609 9698	+852 2356 7502
Castco Testing Centre Ltd	29A, On Chuen Street, On Lok Tsuen, Fanling, New Territories, Hong Kong	+852 2677 2032	+852 2677 0351
Bureau Veritas Hong Kong Limited - Kowloon Bay Office	1/F, Pacific Trade Centre, 2 Kai Hing Road, Kowloon Bay, Kowloon, Hong Kong Roof & Room 2106-2107, 21/F, Westin Centre, 26 Hung To Road, Kowloon Tong, Kowloon, Hong Kong	+852 2331 0888	+852 2331 0889
ALS Technichem (HK) Pty Limited	11/F, Chung Shun Knitting Centre, 1-3 Wing Yip Street, Kwai Chung, New Territories, Hong Kong	+852 2610 1044	+852 2610 2021
China Dragon Inspection and Certification (H.K) Ltd.	2/F, Block A, 50 Fuk Hi Street, Yuen Long Industrial Estate, Yuen Long, New Territories, Hong Kong	+852 2675 0606	+852 2675 9737
International Food Safety Testing Centre Limited	2/F, 2 Dai Fu Street, Tai Po Industrial Estate, Tai Po, N.T., Hong Kong	+852 2126 1615	+852 2126 1322

□ 일반 식품에 의무화된 표시 사항

- 식품 이름

- 포장된 식품에는 명칭 혹은 호칭을 읽기 쉽게 기록하거나 라벨 표시해야하며, 식품 이름은 가명, 오해를 초래하는 일, 속이는 것이어서는 안되며, 구매자에게 식품 성질과 종류를 알리는 역할을 수행할 수 있어야 함

- 성분·재료 표

- 성분 표시는 "재료(ingredients)", "성분(composition)", "내용(contents)" 또는 유사한 말로 된 적절한 표제를 찍어 포장할 때의 중량이나 양이 많은 순서대로 나열해야 하며, 식품이 다음의 물질의 하나로 구성된 경우, 혹은 하나를 함유하는 경우는 성분표에 명기해야 함

< 성분·재료 표시 >

- 글루텐을 포함한 곡물(즉 밀, 호밀, 보리, 귀리, 하이브리드 종 및 그 제품)
- 감각류와 감각류 제품
- 알 및 알 제품
- 생선 및 물고기 제품
- 땅콩, 콩 및 이러한 제품
- 우유 및 유제품(락토오스도 포함)
- 나무 열매 및 나무 열매 제품

- 포장된 식품 성분의 1가지로 되어 있는 첨가물은 기능 클래스(functional class) 및 고유 명칭 혹은 식품 첨가물의 국제 번호 시스템(INS)에 의거한 ID번호(국제 번호 시스템 번호)를 모두 표시해야 함
- 수입 업체들은 유럽 연합에서 채택된 INS번호의 머리에 "E" 혹은 "e"를 붙이는 방법을 사용할 수 있음
- 식품이 10ppm이상의 농도의 아황산 소금으로 구성된 경우나 이를 함유하고 있는 경우 아황산 소금의 기능 클래스(functional class)와 명칭을 성분표에 명기해야 함

- "유통 기한(best before)"과 "소비 기한(use by)"의 표시

< 유통·소비기한 표시 >

- "유통 기한(영어 : best before)" 날짜
- 미생물학적으로 매우 상하기 쉬워 건강에 해를 미치는 식품의 경우는, "소비 기한(영어 : use by)" 날짜

- 유통 기한, 소비 기한 날짜는 아라비아 숫자로 표기하거나 영어 및 중국어를 모두 표기해야 함
- 냉동 식품 및 보존 기간이 18개월 넘는 식품에도 유통 기한(best before)을 첨부 표시할 필요가 함

- 특별한 보관 조건 및 사용법의 기재

- 포장된 식품의 품질 유지를 위해에 특별한 보관 조건이 요구되는 경우 사용법에 있어 특별한 지시가 필요한 경우 라벨에 반드시 기재하도록 해야 함

- 제조업자 혹은 포장업자의 명칭 및 주소

- 포장된 식품에는 제조업자 혹은 포장업자의 성함과 주소가 판독할 수 있도록 기재 또는 라벨 부착되어 있어야 하나 다음 상황은 예외로 함

< 예외 상황 >

- 패키지에는 원산국, 홍콩 유통업자 혹은 브랜드 소유자의 명칭 및 주소를 나타내는 것이 첨부되어 있으며, 원산국의 해당 식품의 제조업체, 혹은 포장업자의 주소가 위생서 시장에 미리 통지된 경우
- 패키지에는 원산국을 나타내는 것, 그 나라의 제조업자 혹은 포장업자를 특정하는 코드가 부착 혹은 라벨 표시되어 있고, 코드의 명세와 해당 제조업체의 명세가 위생서 시장에 미리 서면으로 통지되고 있는 경우

- 개수 또는 중량, 용량

- 식품 표시에는 해당 품목의 개수, 순 중량 혹은 실제 용량이 포함되어야 함

- 걱정 언어

- 포장된 식품의 표시 혹은 라벨 부착은 영어 혹은 중국어로, 혹은 양 언어 병기로 이루어져야 하며, 영어와 중국어를 병기하는 경우는 해당 식품명칭과 성분표는 두 언어를 병행하여 표기해야함

- 영양 표시(Nutrition labelling)

- 홍콩에서는 소비자의 건강한 식품 구매를 돕고 국제 기준에 부합하기 위해 가공식품의 식품표시 규정을 2008년 5월 발표, 2010년부터 발효
- 이 규정에 따르면, 홍콩에서 판매되는 일반 포장 식품은 모든 열량 및 7가지의 영양소-단백질, 탄수화물, 지방, 포화지방, 트랜스지방, 나트륨, 당분의 표시가 의무화되어 있으나, 다음의 경우 영양 표시가 면제

< 영양 표시 면제 >

- 100cm²미만의 용기에 포장되어 있는 포장 식품
- 성분 표시가 불가능한 신선, 냉장, 냉동 및 건조 과일, 야채
- 열량 및 영양소가 거의 없는 식품
- 판매량이 적어 면제 받은 식품
- 위 식품에 대해서는 영양 표시를 면제하고 있다는 것을 나타내기 위한 원형, 사각 또는 직사각형의 스티커를 부착

- 오메가3, 유당, 글루텐 등과 같이 Codex에서 영양성분으로 인정하지 않는 성분의 경우 영양 내용 표시에 표기할 수 없으며, No MSG, hydrogenated oil, Caffeine-free, Electrolytes, Unsweeten/Less sweet, Casein free, Contains phenylalanine, Claims on glycemic index, No GM 역시 영양성분 표시로 인정되지 않음

- 한편, 홍콩 위생서 식품안전관리국(Centre for Food Safety)의 영양강조표시 및 라벨링에 대한 기술 방침 가이드(Technical Guidance Notes On Nutrition Labelling And Nutrition Claims)에 따르면, 영양기능강조표시(Nutrient Function Claim), 영양함유강조표시(Nutrient Content Claim), 영양비교강조표시(Nutrient Comparative Claim)에 대한 홍콩 정부 방침은 다음과 같음

< 강조표시 홍콩 정부 방침 >

- 영양기능강조표시(Nutrient Function Claim)는 성장, 발달 및 신체의 정상적인 기능 관련 영양소의 생리적 역할에 대한 주장
- 영양기능강조표시(Nutrient Function Claim)는 Committee of the Chinese Nutrition Society에서 지정한 일일 권장 영양소 및 기준치를 근거로 하여야 한다.
- 또한, 영양소의 생리학적 역할에 대한 정보를 포함하여야 하고, 과학적 실증과 합의를 기반으로 해야 함

– 영양기능강조표시(Nutrient Function Claim) 규정 내 영양소별 표현 가능 기능은 다음과 같음

< 영양기능강조표시 규정내 영양소별 표현 가능 기능 >

영양소	기능
단백질	- helps build and repair body tissues 신체 조직을 생성시키고 회복시키도록 도움
지방	- supplies energy 에너지를 공급함 - aids in the absorption of fat-soluble vitamins 지용성 비타민 흡수에 도움
탄수화물	- supplies energy 에너지를 공급함
비타민 A	- aids in the development and maintenance of night vision 야간 시력의 개선과 유지를 도움 - aids in maintaining the health of the skin and mucous membranes 점막과 피부의 건강을 유지하는데 도움
비타민 D	- factor in the formation and maintenance of bones and teeth 이와 뼈의 유지와 형성의 요소임 - enhances calcium absorption 칼슘 흡수를 향상시킴
비타민 E	- protects the fat in body tissues from oxidation 산화작용으로부터 신체조직에 있는 지방을 보호함
비타민 C	- factor in the maintenance of bones and gums 뼈와 잇몸의 유지하는 요소임 - enhances absorption of iron 철분의 흡수를 향상시킴

티아민(비타민 B1)	- factor in energy metabolism 신진대사 에너지 요소임
리보플라빈 (비타민 B2)	- factor in energy metabolism 신진대사 에너지 요소임
니아신	- factor in energy metabolism 신진대사 에너지 요소임
비타민 B6	- factor in protein metabolism 신진대사 에너지 요소임
엽산	- contributes to the normal growth of the fetus 태아의 정상적인 성장에 기여함 - aids in red blood cell formation 혈관 조직 형성에 도움을 줌
판토텐산	- factor in energy metabolism 신진대사 에너지의 요소가 됨
칼슘	- aids in the development of strong bones and teeth 이와 뼈의 강화와 발달을 도움 - may help to improve bone density 골밀도를 향상시키는데 도움을 줌
인	- factor in the formation and maintenance of bones and teeth 뼈와 이를 형성하고 유지하는 요소임
마그네슘	- factor in energy metabolism, tissue formation and bone development 뼈 발달과 조직 형성, 에너지 대사의 요소가 됨
철	- factor in red blood cell formation 혈관 조직을 형성함
아연	- factor in energy metabolism and tissue formation 신진 대사와 조직 형성의 요소가 됨
요오드	- factor in the normal function of the thyroid gland 갑상샘의 정상적인 기능을 도움

- 영양기능강조표시(Nutrient function Claim)를 위한 영양소 차이의 기준치는 다음과 같음

< 영양기능강조표시를 위한 영양소 차이의 기준치 >

에너지/영양소	최소한의 상대적 차이	최소한의 절대적 차이
에너지	25%	- 고형 음식 : 100g 당 40kcal (170 kJ) 초과 - 액체 식품 : 100 ml 당 20kcal (80kJ) 초과

단백질	25%	<ul style="list-style-type: none"> - 고형 식품 : - 100g 당 중국 영양 일일 권장량 (Chinese Nutrient Reference Value, 일명 Chinese NRV) 단백질 10% 초과 - 100kcal 당 중국 영양 일일 권장량 (Chinese Nutrient Reference Value, 일명 Chinese NRV) 단백질 5% 초과 - 1MJ당 중국 영양 일일 권장량 (Chinese Nutrient Reference Value, 일명 Chinese NRV) 단백질 12% 초과 - 액상 식품 : - 100ml 당 중국 영양 일일 권장량 (Chinese Nutrient Reference Value, 일명 Chinese NRV) 단백질 5% 초과 - 100kcal 당 중국 영양 일일 권장량 (Chinese Nutrient Reference Value, 일명 Chinese NRV) 단백질 5% 초과 - 1MJ당 중국 영양 일일 권장량 (Chinese Nutrient Reference Value, 일명 Chinese NRV) 단백질 12% 초과
전체 지방	25%	<ul style="list-style-type: none"> - 고형 음식 : 100g 당 3 g초과 - 액체 식품 : 100 ml 당 1.5 g 초과
포화지방산	25%	<ul style="list-style-type: none"> - 고형 음식 : 포화지방산 100g 당 1.5g 초과 - 액체 식품 : 포화지방산 100 ml 당 0.75g 초과
트랜스 지방산	25%	<ul style="list-style-type: none"> - 고형 음식/액체 식품 : 트랜스 지방산 100 g/ml당 0.3g 초과
콜레스테롤	25%	<ul style="list-style-type: none"> - 고형 음식 : 콜레스테롤 100g 당 0.02g 초과 - 액체 식품 : 콜레스테롤 100 ml 당 0.01g 초과
나트륨	25%	<ul style="list-style-type: none"> - 고형 음식/액체 식품 : 나트륨 100 g/ml 당 0.12g 초과

설탕	25%	- 고형 음식/액체 식품 : 설탕 100 g/ml 당 5g 초과
식이섬유	25%	- 단단한 음식 : 식이섬유 100g 당 3g 초과 - 액체 식품 : 식이섬유 100 ml 당 1.5g 초과
비타민과 미네랄 (except sodium)	10% Chinese NRV	- 고형 음식 : - 100g 당 중국 영양 일일 권장량 (Chinese Nutrient Reference Value, 일명 Chinese NRV) 비타민, 미네랄 15% 초과 - 100kcal 당 중국 영양 일일 권장량 (Chinese Nutrient Reference Value, 일명 Chinese NRV) 비타민, 미네랄 12% 초과 - 1MJ당 중국 영양 일일 권장량 (Chinese Nutrient Reference Value, 일명 Chinese NRV) 비타민, 미네랄 12% 초과 - 액체 식품 : 100ml 당 중국 영양 일일권장량 (Chinese Nutrient Reference Value, 일명 Chinese NRV) 비타민, 미네랄 7.5% 초과 - 100kcal 당 중국 영양 일일 권장량 (Chinese Nutrient Reference Value, 일명 Chinese NRV) 비타민, 미네랄 5% 초과 - 1MJ당 중국 영양 일일 권장량 (Chinese Nutrient Reference Value, 일명 Chinese NRV) 단백질 12% 초과

- 영양함유강조표시(Nutrient Content Claim)로 사용 가능한 동의어 및 표시/심볼은 다음과 같음

< 영양함유강조표시로 사용 가능한 동의어 및 표시/심볼 >

주장	동의어	표시/심볼
Low(낮은)	- Little(적은) - Low source(낮은 공급)	

	<ul style="list-style-type: none"> - Few(적은) - Contains a small amount of(적은 양의 포함) 	
Very low(매우 낮은) (나트륨만 가능)	<ul style="list-style-type: none"> - Extremely low(극히 낮은) - Super low(매우 낮은) 	
Free(무첨가, 프리)	<ul style="list-style-type: none"> - Zero / 0(제로/0) - No(없음) - Contains no(미포함의) - Without(없음) - Off(없음) - Does not contain(포함하지 않은) 	x
Source(공급)	<ul style="list-style-type: none"> - Contains(포함한) - Provides(공급하는) - Has(갖춘) - With(와 함께) 	✓
High(높은)	<ul style="list-style-type: none"> - High source(높은 공급) - Good source of(좋은 공급원이) - A valuable source of(가치있는 소스의) - Rich in (풍부한) - Plenty of(많은) 	

- 영양비교강조표시(Nutrient Comparative Claim)로 사용 가능한 동의어 및 표시/심볼은 다음과 같음

< 영양비교강조표시로 사용 가능한 동의어 및 표시/심볼 >

주장	동의어	표시/심볼
Less(적은)	<ul style="list-style-type: none"> - Light / Lite(가벼운) - Lower(낮은) - Lower source(낮은 공급) 	↓ -

	<ul style="list-style-type: none"> - Fewer(적은) - Reduced(감소) - Contains less(미만을 포함) 	
Higher(높은)	<ul style="list-style-type: none"> - Extra(추가) - More(더 많은) - Additional(부가적인) - Added(더한) - Plus(플러스) - Enriched(강화) - Fortified(강화) - Strengthened(강화) - Increased(증가) 	↑ +

※ 참고자료

- 관세청 : www.customs.go.kr
- GTA : www.tradestatistics.com/gta
- KOTRA : [www.global window.org](http://www.globalwindow.org)
- KATI : www.kati.net
- ParknShop (<http://www.parknshop.com>)
- Wellcome (<http://www.welcome.com.hk>)
- Marche (<http://www.marche.hk/>)