



대 만

| | |
|-----------------------|-----|
| 1. 시장규모 | 227 |
| 2. 생산현황 | 228 |
| 3. 유통실태 | 229 |
| 4. 소비실태 | 233 |
| 5. 수입동향 | 237 |
| 6. 수출입 통관제도 | 240 |
| 7. 현지시장 진출확대 방안 | 243 |
| 8. 기타(바이어 리스트) | 245 |

1_ 시장규모

■ 시장특성 및 최근동향

- 대만에서는 일 년 평균 1,500톤의 인삼과 인삼 제품이 수입되어 팔리고 있고 대만으로 수입되고 있는 대부분의 인삼은 한국과 중국산으로 전체 수입량의 84%에 이르고 있음
- 한국산 중국산 모두 '06년 대비 '07년에 50%이상 증가하고 다른 모든 종류의 인삼 수입이 증가했으나 '07년 금융 위기 후 불경기의 여파로 '08년에 한국산 22%, 중국산 약 50% 등 모든 인삼 수입이 감소하였음
- '05년 후 매년 커져만 가던 인삼시장이 금융 위기 후 불경기의 영향으로 08년 많이 감소했으나 '09년에 다시 예년수준으로 회복했고 올해도 회복세를 이어갈 것으로 예상됨

2_ 생산현황

■ 개요

- 자연 인삼은 위도 상으로 북위 33~43°지역에서 자라는 것으로 알려져 있고 북위 25.04°로 아열대기후에 속하는 대만에서는 인삼재배가 불가능하여 인삼재배를 하는 농가가 없었음
- 대만에서 재배가 가능한 인삼개발을 시도하였으나 효능 면에서는 한국에, 가격 면에서는 중국과의 경쟁이 어려워 연구를 중단했다고 알려져 있음

■ 소규모 생산 추세

- 대만내 인삼재배는 거의 없는 것으로 알려져 있으며, 2006년 이후 일부 지역에서 소규모로 재배를 시작하였음
- 해발 800미터의 산악지대인 ‘운린씨엔 구경씨양 차오링쩐’(雲林縣古坑鄉草嶺鎮)에서 왕칭리엔(王淸連)씨는 이미 4년 전부터 농장에서 대만 인삼재배를 시작해 1~3년산 인삼을 이미 생산 판매하고 있음



- 인삼 모종까지 자체 개발한 왕씨는 일 년 평균 만 평방미터당 20kg을 생산해 판매하고 있으나 아직 소량이라 시장에 미치는 영향은 아주 미미함

* 참조 : <http://blog.yam.com/fm995/article/6094266>

3_ 유통실태

■ 유통구조

- 대만에서 판매되는 인삼제품은 뿌리삼과 가공제품으로 나눌 수 있음. 대부분의 인삼제조업체의 제품은 정관장과 대동소이하며 심지어는 포장까지도 거의 차이가 없어서 일반 소비자들은 정관장 외의 제품에 대해서는 한국제품인지 중국 제품인지조차 구별하지 못하고 있는 실정임

〈가공 형태별 제품 분류〉

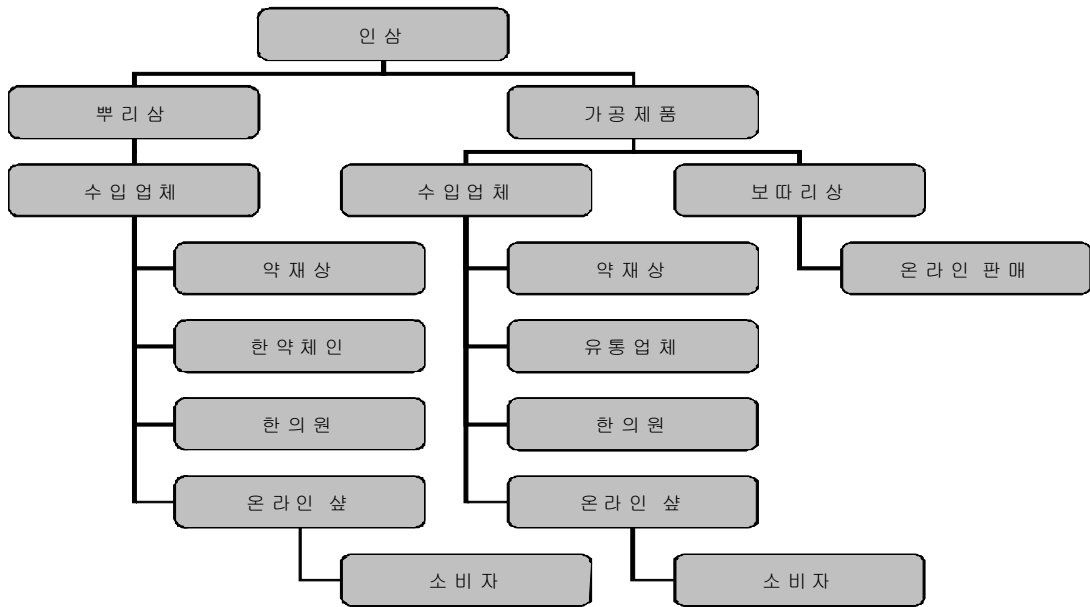
| 가공 제품 | 뿌리 삼 |
|--------------|------|
| 인삼절편 | 홍삼 |
| 인삼(홍삼) 분말 | 백삼 |
| 홍삼분 캡슐 및 엑기스 | 화기삼 |
| 홍삼 캔디 등 기타 | 기타 |

- 기존의 제품들은 어린이나 젊은 사람들에게 접근성이 많이 떨어져 대부분의 인삼 제품 제조업체들은 새로운 맛을 첨가한 드링크류나 미용제품 등 어린이와 젊은 사람들이 쉽게 접할 수 있는 제품개발에 힘쓰고 있고 현재 많은 새로운 제품들이 시장에 나오고 있음
- 현재 대만에서 유통되는 인삼 품종은 한국산 인삼, 중국의 길림성산 인삼, 그리고 캐나다 미국에서 수입되는 화기삼이며 뿌리삼 외에 여러 형태의 가공제품이 수입돼 판매되고 있음

■ 유통경로

- 대만에서의 인삼판매는 대부분 백화점과 대형유통체인점 등 유통업체와 한약재상과 한의원 등의 소매점에서 주로 판매되고 있음. 그 외 인터넷의 발달로 여러 인삼 판매업체가 자체 인터넷 쇼핑몰을 운영하기 시작했으며 개인이 한국에서 인삼을 직접 구매해 인터넷을 통해서 판매하기도 하지만 아직 소량임

〈인삼 유통경로〉



- 뿌리삼은 고가라 대부분 약재상이나 한의원을 통해 주로 유통되며 백화점 등 유통망을 통해서도 일부 유통되고 있음. 대부분의 대만사람들은 뿌리삼 구매 시 바로 뚜껑을 열어서 품질을 눈으로 확인하기를 원하며 구매 후 바로 절편으로 썰어서 소포장후 탕을 끓일 때나 한약을 지을 때 이용함
- 가공제품의 경우 대부분은 유통업체를 통해 유통되고 있고 온라인 샵을 통해 일부 유통되고 있음

- 그 외 온라인 판매도 이뤄지고 있으나 아직 소수에 불과하지만 앞으로 발전 가능성이 커서 여러 인삼 판매업체가 인터넷 쇼핑몰 판매에 참가할 것으로 보임
- 특히 대만에서 유통되고 있는 한국인삼의 50% 이상이 보파리상이나 한국 방문객을 통한 한국에서의 직접구매 후 자신이나 가족 친지가 직접 소비하거나 혹은 개인적으로 유통시키고 있어서 개인적인 인터넷 판매도 증가추세이며 앞으로 발전 가능성이 가장 큰 시장으로 볼 수 있음

〈인삼 온라인 판매업체 홈페이지〉

| 상호 | 홈페이지 주소 |
|-----------|-------------------------------------------------------------------------------------------------------------|
| 福吉降貿易有限公司 | http://www.fresh-shop.com.tw/ |
| 三七健康網 | http://www.venterinternational.com/ |
| 天和堂蔘藥行 | http://life.21tw.net/ |
| 百安堂蔘藥行 | http://www.100at.com.tw |
| 東降蔘藥行 | http://www.donlong.com.tw/ |
| 榮裕降企業 | http://www.global-herb.com/herb_002/index.html |
| 駿德貿易有限公司 | http://www.greathearted.com.tw/ |

〈기타 대형 온라인 판매업체〉

| 상호 | 홈페이지 주소 |
|---------------------------|---------------------------------------------------------------------|
| Yahoo Shopping Mall | http://buy.yahoo.com.tw/ |
| E-Bay 타이완 | http://www.tw.ebay.com/ |
| payeasy | http://www.payeasy.com.tw |
| ETmall | http://www.etmall.tw |
| PC Home | http://store.pchome.com.tw |
| FTV on-line shopping mall | http://shop.ftv.com.tw/ |
| Mono on-line shopping | http://www.momoshop.com.tw |

■ 기타 구매방법

- 한류의 영향으로 중화권의 관광객들의 한국방문이 늘어나면서 이 방문객들이 한국에서 구매하는 양이 급격히 늘어나고 있음. 정확한 통계는 없지만 한국인삼공사에 따르면 대만에서 유통되는 한국인삼중 반 이상이 보따리상이나 방문객들이 한국에서 구매해서 유통시키고 있는 것으로 판단하고 있음
- 일반 소비자들은 어떤 인삼이 진짜 한국인삼인지 구별하지 못하고 가짜한국인삼을 구매하는 경우도 많음. 그래서 한국방문 시 한국에서 구매해 자신이 먹거나 가족이나 친지들에게 선물하고 있으며 특히 정관장은 귀국선물로 가장 인기 있는 상품임

4_ 소비실태

■ 일반 소비방법

- 중국인들에게 한국인삼은 아기를 낳거나 큰 병을 앓은 후 원기회복을 위한 보약으로서 가장 좋은 한약제로 인식되고 있어서 한국인삼으로 술을 담그거나 우리나라의 삼계탕과 비슷한 탕을 끓여서 마시고 있으며 대부분의 가정에 한 통 정도는 한국인삼을 보관하고 있음
- 중산층 이상의 경우는 가을과 겨울철에 정기적으로 담근 술을 마시거나 탕을 끓여서 먹고 있으나 워낙 고가이다 보니 일반 가정에서는 중국인삼이나 화기삼으로 탕을 끓여 마시고 있음
- 한의원에서 한약을 제조할 때 인삼을 쓰지만 한국인삼은 워낙 고가라 대부분 중국 길림성산 인삼을 사용하고 있고 그 외 화기삼은 음주 후 술을 깨는 데 좋으며 피곤하고 졸릴 때 정신을 맑게 해준다고 해서 화기삼 절편으로 차를 끓여 마시고 있음

■ 원산지별 인지도

① 한국인삼

- 일반인들에게 한국인삼은 최고의 한약재로 잘 알려져 있지만 일반인들이 구매하기엔 너무 고가이며 아직도 고려인삼과 홍삼과 태극삼 그리고 백삼의 차이를 잘 모르고 있음. 홍삼을 고려인삼이라 부르며 동일시하는 경우가 많으며 막연히 한국인삼이 최고라는 것은 누구나 인정하지만 약효가 뛰어나다는 것 외에 어떤 약효가 있는지 홍삼과 백삼은 뭐가 다른지를 대부분의 대만사람들은 잘 모르고 있음

- 정관장의 경우 한국인삼 최고의 브랜드로 일반인들에게 잘 알려져 있으며 소비자들이 한국인삼을 구매하려고 할 때 가장 먼저 구매를 고려하는 브랜드임. 하지만 다른 한국산 인삼의 경우 정관장과 대동소이한 제품군과 비슷한 포장으로 정관장의 아류제품으로 인식되고 있어서 다른 한국 인삼브랜드의 판매확대에 어려움이 있음

② 중국 길림성 인삼

- 일반인들에게 중국인삼은 길림성 삼이라 불리며 모양새는 한국인삼과 비슷하지만 약효는 많이 떨어진다고 인식하고 있음. 하지만 수입량은 한국인삼의 30배에 달하며 싼 가격으로 대만에서 가장 널리 소비되고 있는 인삼임
- 한국인삼의 1/5 심지어 1/10 이하의 가격으로 유통되고 있어서 일반인들이 쉽게 구매할 수 있고 일반인들은 중국인삼과 한국인삼의 차이에 대해 알지 못하기 때문에 중국인삼을 한국인삼으로 알고 구매하는 경우도 많음
- 캔포장의 정관장 제품은 워낙 고가이다 보니 일반인들이 쉽게 구매하기 어려움. 그래서 보통 한약재상에서 한 뿌리, 두 뿌리씩 날개로 판매하는 경우가 많은데 이 경우 일반인들은 한국인삼과 중국인삼을 판별할 방법이 없음. 그러다보니 중국인삼이 쉽게 한국인삼으로 둔갑할 수 있음. 소포장 캔 제품이 많이 나오고 있지만 중국인들의 뿌리삼 구매습관이 직접 눈으로 확인하고 썰어서 절단면까지 보려고 해서 한약재상에서는 정관장 제품은 디스플레이용으로 펼쳐놓고 실질적으로는 중국인삼을 판매하는 경우가 대부분임

③ 화기삼 (파오선)

- 미국과 캐나다에서 수입되는 화기삼은 대만에서 파오선으로 불리며 아직 수입량은 10% 미만이지만 다른 중화권에서처럼 앞으로 발전 가능성이 무척 큼. 특히 ‘고려인삼은 열을 올리고 화기삼은 열을 내린다’는 인식이 널리 퍼져나가고 있어서 같은 아열대 기후인 대만에서도 홍콩에서처럼 고려인삼 구매자가 화기삼 구매자로 바뀔 가능성이 아주 높음

- 그동안 탕을 끓일 때 사용하던 인삼을 화기삼으로 바꾸는 경우가 늘어나고 있고 한약이나 보약의 이미지가 너무 강한 고려인삼은 평상시 먹기엔 너무 비싸며 약이라는 인식이 강하지만 화기삼은 평상시 피곤하거나 졸릴 때 화기삼차 한 잔 마시면 정신도 맑아지고 힘도 나는 몸에 좋은 건강기호 식품 정도로 젊은 층에 인식되어 가고 있음
- 아열대 기후인 대만의 기후적인 특성 때문인지 승열 작용에 대한 인식이 점점 많이 퍼져나가서 대만사람들은 고려인삼은 특별한 경우에 먹고 평상시 건강을 위해서는 화기삼을 먹음. 그리고 고려인삼은 가을 겨울에 먹지만 열을 내리는 화기삼은 더운 여름에 먹어도 좋은 삼으로 생각하는 사람이 늘어나고 있음

■ 구매형태

- 대만에서 한국인삼 구매자는 대부분 40대 이상의 고소득층이며 자신의 건강유지를 위해 구매하고 40대 이하의 경우는 명절 때 쓸 선물이나 부모님 또는 중요 고객에게 보낼 선물로 구매하고 있음
- 한국방문객들이 귀국선물로서 가장 많이 사는 제품 중 하나는 정관장임. 한국인삼으로 둔갑한 중국인삼이 많이 유통되는 대만에서 비싼 한국산 인삼구매를 꺼려하던 소비자들이 한국공항 면세점에서는 가짜가 있을 수 없고 가격도 대만보다 싸기 때문에 대부분 한 번씩은 구매했거나 한국방문 시 구매를 고려하고 있음
- 출산 후 허약해진 임산부가 먹는 보약으로 가장 환영받는 고려인삼은 출산 전 미리 술을 담아두었다가 출산 후 마시거나 탕을 끓여 마심. 이처럼 임산부뿐만 아니라 큰 병을 앓은 후 회복기 환자들의 건강 회복을 위해 중장년층에서는 건강유지를 위해 노년층에서 건강증진을 위해 가장 환영받는 선물임
- 고가이지만 실용적이고 자신뿐만 아니라 주위 누구에게나 쓸 수 있으며 보내는 사람의 정성을 보여줄 수 있어서 고객에게 보내는 선물로도 많이 선택되고 있음

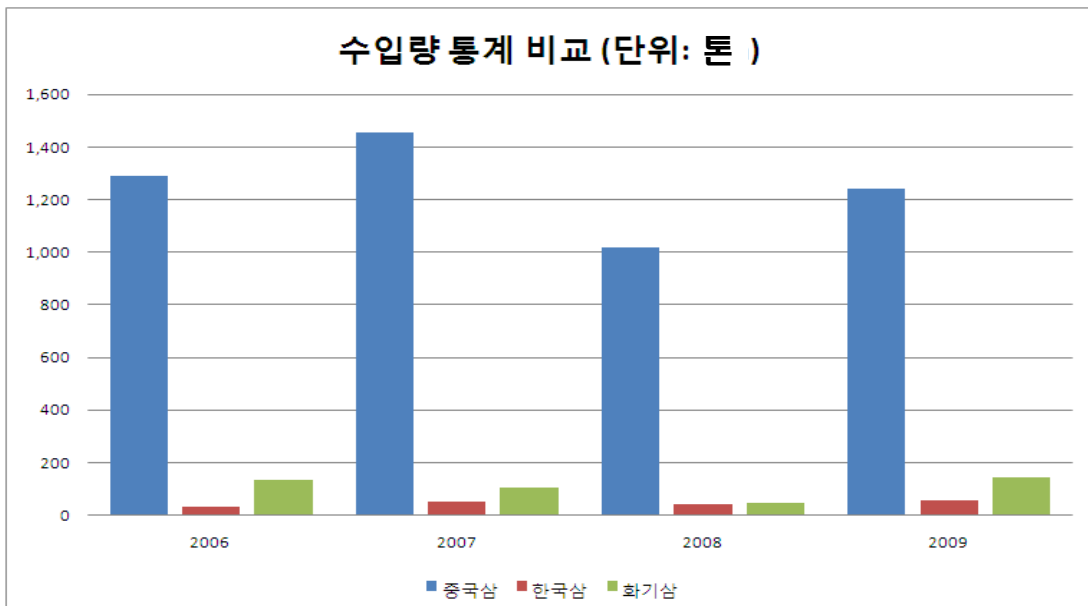
- 가정에서 소비되는 인삼 중 뿌리삼은 인삼주를 가족의 건강을 위해 미리 담가 두었다가 가을, 겨울 한잔씩 마시거나 탕을 끓일 때 절편을 넣어서 끓여 마시고 있음
- 화기삼으로 술을 담그지는 않지만 탕을 끓일 때는 많이 쓰고 있음. 화기삼은 절편으로 아주 얇게 썰어 둔 것을 냉장고에 넣어두고 탕을 끓일 때 또는 차로 끓여 마실 때 쓰고 있음
- 그 외 인삼가공제품이 많이 있지만 대만의 식습관이나 문화에 맞지 않아서 특별히 널리 환영받는 제품은 드물. 인삼차나 인삼캔디 등은 뿌리삼이 너무 비싸기 때문에 가격이 저렴하고 선물용으로도 어울려 선물용으로도 이용되나 대만사람들이 특별히 좋아하는 제품은 아님

5_ 수입동향

■ 수입현황

< 물량기준 >

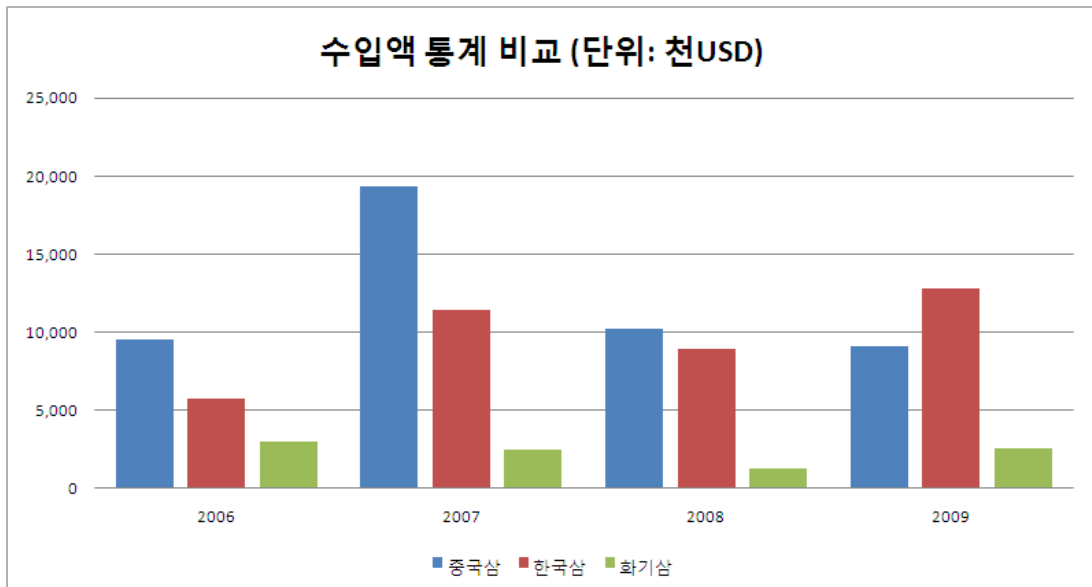
- 국가별 수입물량으로 보면 중국인삼이 한국인삼의 20~40배 많이 수입되고 있고 화기삼도 한국인삼보다 많이 수입되고 있음
- '08년 금융위기 후 불경기의 여파로 물량이 많이 감소했으나 '09년에는 예년수준으로 회복했고 올해에도 상승세를 이어갈 것으로 예상됨.



< 금액기준 >

- 물량 기준으로는 엄청난 차이가 나지만 수입금액으로 비교하면 중국인삼과 한국인삼은 별 차이가 나지 않고 '09년에는 한국인삼의 수입금액이 오히려 크게 나타남

- '09년 통계를 기준으로 계산해 보면 중국인삼은 톤당 U\$7,245, 화기삼은 톤당 U\$87,377, 그리고 한국인삼은 톤당 U\$219,948로 중국삼의 30배, 화기삼의 2.5배로 다른 삼들보다 월등히 비쌌



■ 국가별 수입현황

- 중국 길림성산 인삼 수입량은 '06년 대비 '07년에 12% 증가하였다가 '08년에 금융위기로 인한 경기불황으로 30% 감소하였으나, '09년도에 다시 22% 증가하였음

〈중국산 수입통계〉

| 구 분 | 2006 | 2007 | 2008 | 2009 |
|----------|-------|--------|--------|-------|
| 물량(톤) | 1,290 | 1,457 | 1,019 | 1,244 |
| 금액(US천불) | 9,500 | 19,305 | 10,248 | 9,063 |

- 한국산 인삼 수입량은 '06년 대비 '07년에 약 65% 증가하였다가 '08년에 금융위기로 인한 경기불황으로 16% 감소하였으나, '09년도에 다시 38% 증가하였음

〈한국산 수입통계〉

| 구 분 | 2006 | 2007 | 2008 | 2009 |
|----------|-------|--------|-------|--------|
| 물량(톤) | 30 | 50 | 42 | 58 |
| 금액(US천불) | 5,709 | 11,423 | 8,937 | 12,157 |

- 북한산 인삼 수입량은 미미하지만 대만 인삼시장이 커져가면서 고가의 한국인삼 대체품으로 인식되고 있어 '09년에 약 3배 증가하였음
- 북한산 인삼은 품질에서는 한국인삼보다는 못하지만 중국산보다는 뛰어난 제품으로 인식되고 있고 가격도 한국인삼과 중국인삼의 중간 수준임

〈북한산 수입통계〉

| 구 분 | 2006 | 2007 | 2008 | 2009 |
|----------|------|------|------|------|
| 물량(톤) | 1.5 | 1.5 | 1.5 | 4.3 |
| 금액(US천불) | 47 | 45 | 47 | 133 |

- 화기삼 수입량은 '08년에 약 60% 감소 후 '09년에 예년수준 이상으로 증가하였음. 화기삼은 아직 수입량은 전체의 10%에도 미치지 못하고 있으나 다른 중화권 시장의 경험으로 볼 때 앞으로 발전 가능성이 큼
- '야생삼⁵⁾'과 '이종선'의 경우 한국인삼과 거의 비슷하거나 더 비싼 가격에 팔리고 있음

〈화기삼 수입통계〉

| 수입국 | 구 분 | 2006 | 2007 | 2008 | 2009 |
|-----|----------|-------|-------|------|-------|
| 캐나다 | 물량(톤) | 116 | 93 | 40 | 133 |
| | 금액(US천불) | 2,010 | 1,588 | 767 | 2,053 |
| 미국 | 물량(톤) | 16 | 13 | 6 | 13 |
| | 금액(US천불) | 963 | 844 | 461 | 473 |

5) 야생삼 또는 산삼이라고 부르는 자연산 화기삼을 말하며 이종선은 우리나라의 장뇌삼처럼 모종을 산에 심어서 자연 상태에서 키운 삼을 말함

6_ 수출입 통관제도

■ 관세 및 수출입 코드 현황

- 중국에서 수입되는 길림성 인삼의 경우 5%의 관세를 부과하는 반면 한국인삼의 경우 1.5%로 오히려 중국산보다 유리하나 화기삼의 경우 무관세임

〈종류별 관세율〉

| CCC Code | 품명 | 관세 |
|-------------|-----------------------------------------------------------------------------------------------|------|
| 12112010007 | 吉林人參 (包括參鬚 參蒂 碎參) Chie lin ginseng (incl. fibrous roots, stems, broken ginseng) | 5% |
| 12112021004 | 高麗紅參 (包括參鬚 參蒂 碎參) Radix ginseng rubra (Korea) (incl. fibrous roots, stems, broken ginseng) | 1.5% |
| 12112022003 | 高麗白參 (包括參鬚 參蒂 碎參) Radix ginseng alba (Korea) (incl. fibrous roots, stems, broken ginseng) | 1.5% |
| 12112031002 | 日本紅參 (包括參鬚 參蒂 碎參) Radix ginseng rubra (Japan) (incl. fibrous roots, stems, broken ginseng) | 5% |
| 12112032001 | 日本白參 (包括參鬚 參蒂 碎參) Radix ginseng alba (Japan) (incl. fibrous roots, stems, broken ginseng) | 5% |
| 12112041000 | 泡參Pao Shen (American ginseng) | 0% |
| 12112042009 | 泡參尾 鬚 移種參 Pao Shen Wei, Hsu, I Chung Shen (Radix ginseng) | 0% |
| 12112043008 | 移種參尾 鬚, I Chung Sheng Wei, Hsu (ginseng radix) | 0% |
| 12112090000 | 其他人參根, Other ginseng roots | 5% |

■ 수입규정

- 인삼을 수입하기 위해서는 한약재 취급허가서 또는 ‘행정원 위생처’에서 발행한 제약업 허가서가 필요하며, 대만정부에서 정한 규정에 따라야 함

| 관세법 번호 | 항목 | 수입규정 |
|-------------|-------------------------|---------------------------------------------------------------------------------------------------------------------------------------------------------------------------------------------------------------------------------------------------------------|
| 12112021004 | 한국산 홍삼 (뿌리 삼 및 가공제품) | * 1. 건삼 수입의 경우 : (1) 한약재 취급(또는 행정원 위생처에서 발행한 제약업 허가서)가 필요함. (2) 상품설명서에는 한약재명과 성분이 중국어로 표기되어야 한다. 이상의 규정은 건삼이 아닌 경우 필요치 않다. * 1과 * 2를 따라야 한다 |
| 12112022003 | 한국산 백삼 (뿌리 삼 및 가공제품) | * 2. 수입 시 '행정원 농업위원회 동식물 방역검역국'에서 제정한 '응시검역동식물 품목표'와 유관 검역규정에 따라야 한다. *1과 *2규정을 따라야 한다. |
| 12112090000 | 다른 뿌리 삼 | *1과 *2규정을 따라야 한다. |
| 12112010007 | 길림성 인삼 | *1과 *2규정을 따라야 한다. |
| 12112042009 | 화기삼 (파오선) | *3 (1) 한약재 수입은 502조 규정을 따라야 한다. (2) 한약재로 사용되지 않는 상품으로 수입할 때는 502조 규정을 따르지 않아도 됨. 하지만 "한약재로 사용되지 않는다."고 상품에 명확하게 표기해야 한다. * 4 이 제품과 관련된 수입 상품들은 식품에 속하므로 '행정원 위생처'에서 발표한 '수입식품검사방법' 규정에 따라야하고 경제부 표준 검사국에 수입검사를 신청하고 소정의 과정을 거쳐야 한다. *2 *3 *4규정을 따라야 한다. |

* 자료 : 대만 재정부 관세총국

■ 통관규정

- 뿌리삼은 의약품에 속하므로 한약재 취급허가증이 있어야 수입 및 판매가 가능함
- 다른 인삼 가공제품은 일반 식품으로 수입 및 판매가 가능함

※ 뿌리삼 통관규정

1. 동식물 검역법에 의거한 규정과 관련 법규를 따라야 한다.
2. 한국에서 수삼을 수입할 경우 토양 등 다른 이물질이 묻어 있으면 안되고 '한국 국립식물검역원'에서 발행한 검역증명서를 첨부해야 하고 뿌리응애에 감염되지 않았다는 사실을 기재해야 함. 또는 수출 전 적합한 검역처리 과정을 거친다. 한국 정부에서 발행한 검역증명서 없이는 수입이 불가능하며 반송되거나 폐기 처분됨
3. 2008년부터 '행정원 농림위원회'에서 한국은 줄기선충(마늘줄기선충)과 감자썩이선충(뿌리썩이선충) 감염지역이고 인삼에 이 두 선충이 기생하므로 반드시 식물검역 증명서에 이 두 선충에 감염되지 않았거나 수출 전 적절한 과정을 거쳤음을 기술해야 함
4. 운송시 홍콩, 마카오, 싱가포르 또는 다른 감염지역을 통과할 경우
선하증권이나 딜리버리오더 외에 아래 포장규정을 따라야함. (1)완전 밀봉 포장 (2)박스 포장도 완벽히 봉합하고 공기구멍이 있는 경우 해충이 들어갈 수 없게 완벽히 밀봉할 것 (3)팔레트 단위로 포장해 운송 (4)포장은 검역완료 전까지 밀봉상태를 유지해야 함

* 참조 : 행정원 농업위원회 동식물 방역 검역국

(<http://www.baphiq.gov.tw/ct.asp?xItem=9116&ctNode=2232&mp=1>)

7_ 현지시장 진출확대 방안

■ 한국삼 경쟁력 분석

- 대부분의 소비자들은 한국인삼이 비싸지만 구매할 의사가 있음. 하지만 시중에 너무 많은 가짜가 유통되고 있고 정관장 외에 한국인삼 브랜드에 대한 인지도가 너무 낮아 대부분 어떤 게 진짜 한국인삼인지 잘 모름
- 중국인삼의 수입량은 한국인삼의 30배에 달하지만 가격은 한국인삼의 10%~20% 수준임. 그동안 홍삼가공기술이 떨어져 눈으로도 확인이 되던 중국인삼이 이제 일반인들은 거의 구분이 힘들만큼 잘 만들어져 나오고 있음
- 정관장으로 대표되는 한국인삼은 고가로 부유층시장을 확실히 가지고 있으나 중저가 시장은 거의 중국에 다 내어준 상태며 정관장 등 한국인삼은 한약재상에서 거의 디스플레이용으로 쓰이고 있고 실질적인 판매는 한국산으로 둔갑한 중국인삼을 좋은 마진 때문에 적극 판매하고 있음. 물론 소비자는 중국인삼을 한국인삼으로 알고 구매하는 실정임
- 한국인삼에 대해 잘 알고 꾸준히 구매하는 고객은 대부분 나이 많은 노년층이고 가장 젊은 나이대가 40대임. 갈수록 핵심고객인 노년층은 숫자가 줄어들고 있으나 젊은 세대들이 새로운 한국인삼 고객으로 확보하지 못하고 있음
- 뿌리삼의 경우 너무 비싼 가격으로 젊은 층의 접근성이 너무 떨어지고 젊은 층의 기호와 유행에 맞는 제품이 너무 부족해 고객층이 늘어나지 않고 있으며 제품이나 포장도 대만의 문화나 유행에 맞지 않는 경우가 많아서 젊은 층에 외면당하고 있음
- 현재 대만의 화기삼 시장 점유율은 미미하나 다른 중화권의 경우를 비춰볼 때 앞으로 발전가능성이 큼. 중화권에서는 “고려인삼은 열을 올리고 화기삼은 열을 내린다”는 잘못된 정보가 너무 널리 퍼져있어 동남아시아 중화권에서 화기삼의 시장 점유율이 급격히 높아지고 있음

■ 수출 확대방안

① 승열작용에 대한 오인식 해소

- 고려인삼은 열을 올리고 화기삼은 열을 내린다는 선전으로 홍콩에서 화기삼이 시장을 석권하였음. 이처럼 틀린 정보라도 한번 소비자에게 인식되면 바꾸기 어려움. 고려인삼이 좋다는 건 누구나 알고 있지만 뭐가 어떻게 좋은지 아직 잘 모르는 사람이 너무 많으며, 특히 젊은 층일수록 잘 모르고 있음
- 특히 한국삼은 몸을 뜨겁게 한다는 승열작용에 대한 인식이 높아 한국인삼 시장 확대에 방해가 되고 있음. 이러한 승열작용에 대한 오인식 해소를 위해 적극적인 홍보마케팅을 펼쳐야 함

② 젊은 층의 기호에 맞는 인삼제품 개발

- 젊은 층에게 고려인삼은 한약재 또는 보약으로 인식되고 있으며 그러다보니 나이든 노년층이 먹는 건강식품으로 받아들여지고 있음. 그동안 시대에 변화에 맞는 제품개발에 너무 미미한 점이 많았음. 인삼제품이 아니라 인삼 첨가 드링크, 인삼 첨가 미용제품 등 인삼을 첨가한 기호식품이나 미용제품 등 젊은 사람들의 접근성이 좋은 제품개발이 필요함
- 한국에서 판매되는 제품을 그대로 대만에 가져와 판매하려고 하지 말고 대만 현지 젊은 층 기호와 유행에 적합한 제품과 포장으로 젊은 사람들의 마음을 잡을 수 있는 제품개발이 필요함

③ 가격적으로 접근성이 높은 제품 개발

- 한국 업체들은 인삼제품은 아직도 보약으로 생각해 효능적인 면에 너무 집착해 인삼 첨가율이 높다 보니 가격이 너무 비싸 일반인의 접근성이 떨어짐. 인삼이 주가 아니라 다른 제품에 인삼이 조금 첨가된 상품 개발 또는 기존제품의 소포장 등으로 가격접근성이 높은 제품 개발이 요구됨

8_ 기타(바이어 리스트)

| | | | |
|--------|------------------------------------------------------------------------|----|-------------|
| 업체명 | 1. 正官庄股份有限公司 | | |
| 주소 | 臺北市內湖區瑞光路601號1樓 1F., No.601, Ruiguang Rd., Neihu Dist., Taipei City | | |
| 전화 | 02-26585055*10 | 팩스 | 02-26585077 |
| E-mail | leehj1999@yahoo.com | | |
| 홈페이지 | www.kgc.or.kr | | |

| | | | |
|-----|-----------------------------------------------------------------------------|----|-------------|
| 업체명 | 2. 華益 | | |
| 주소 | 臺北市大同區貴路德街56-2號 No.56-2, Guide Street, Datong Dist., Taipei City, Taiwan | | |
| 전화 | 02-25550596 | 팩스 | 02-25559536 |

| | | | |
|-----|------------------------------------------------------------------|----|------------|
| 업체명 | 3. 來來蔘藥 | | |
| 주소 | 高雄市番野路12號1樓 No.12, Fu Yie Rd., Yen Chen Dist., Kaoshiung City | | |
| 전화 | 07-5219353 | 팩스 | 07-5314755 |

| | | | |
|--------|-------------------------------------------------------------------------------------|----|------------|
| 업체명 | 4. 鎰晟興業 | | |
| 주소 | 高雄市三民區鳳中街 205 Min Sheng 2 Rd., Chienchin Dist., Kaoshiung City | | |
| 전화 | 07-2857558 | 팩스 | 07-2815114 |
| E-mail | ciga@ksmail.seed.net.tw | | |
| 홈페이지 | http://nt.asiainfo.net.tw/ginseng/ | | |

| | | | |
|-----|---------------------------------------------------------------------------|----|-------------|
| 업체명 | 5. 心喜貿易有限公司 | | |
| 주소 | 臺北市中山區錦州街333號1樓 1F., No.333, Jinzhou St., Zhongshan Dist., Taipei City | | |
| 전화 | 02-25189265 | 팩스 | 02-25045560 |

인삼 해외시장동향 및 수출확대 여건

| | | | |
|------|--------------------------------------------------------------|----|------------|
| 업체명 | 6. 紅蔘世界有限公司 | | |
| 주소 | 桃園市春日路1344號 No.1344, Chunri Rd., Taoyuan, Taoyuan Country | | |
| 전화 | 03-3465353 | 팩스 | 03-3467373 |
| 홈페이지 | www.hongsan.com.tw | | |

| | | | |
|-----|------------------------------------------------------------------------------------------|----|-------------|
| 업체명 | 7. 碩品國際有限公司 | | |
| 주소 | 臺北縣泰山鄉民生路17巷51號1樓 1F., No.51, Lane 17, Minsheng Rd., Taishan Township, Taipei Country | | |
| 전화 | 02-22979270 | 팩스 | 02-29092056 |

| | | | |
|-----|-------------------------------------------------------------------------|----|--|
| 업체명 | 8. 人蔘世界股份有限公司 | | |
| 주소 | 高雄市鹽埕區五福四路70號1樓 1F., No.70, WuFu Rd., Yancheng Dist., Kaoshiung City | | |
| 전화 | 07-5311319 | 팩스 | |

| | | | |
|------|-------------------------------------------------------------------------------|----|--|
| 업체명 | 9. 華齊堂 | | |
| 주소 | 高雄市三民區民族一路80號40樓-2 40/F, No. 80, MinZu 1 Rd., Sanmin Dist., Kaoshiung City | | |
| 전화 | 07-381 0125 | 팩스 | |
| 홈페이지 | www.twhct.com.tw | | |

| | | | |
|------|---------------------------------------------------------------------------------------------------|----|-------------|
| 업체명 | 10. 金蔘股份有限公司 | | |
| 주소 | 臺北市南港區重陽路190巷12弄8號1樓 1F., No.8, Alley 12, Lane 190, Chongyang Rd., Nan Gang Dist., Taipei City | | |
| 전화 | 02-26539158 | 팩스 | 02-27423331 |
| 홈페이지 | www.ginseng.com.tw | | |

| | | | |
|-----|--------------------------------------------------------------|----|------------|
| 업체명 | 11. 金保安貿易有限公司 | | |
| 주소 | 苗栗縣竹南鎮迎薰路50號40 50 Ying shin Rd., Chuna Chen, Miaoli Hsien | | |
| 전화 | 037-584999 | 팩스 | 037-584908 |

| | | | |
|--------|--------------------------------------------------------------------|----|------------|
| 업체명 | 12. 京都念慈菴藥廠有限公司 | | |
| 주소 | 桃園縣龜山鄉文明二街2號 2 Wen Min 2Nd St., Kuei Shan Hsiang, Taoyuan Hsien | | |
| 전화 | 03-3282931 | 팩스 | 03-3282935 |
| E-mail | nin-jiom@mail.hato.com.tw | | |
| 홈페이지 | http://www.nin-jiom.com.tw | | |

| | | | |
|-----|------------------------------------------------------------|----|-------------|
| 업체명 | 13. 香港商東方紅藥業有限公司台灣分公司 | | |
| 주소 | 台北市大安區忠孝東路三段208號 No.208 Chung Hsiao E. Rd. Sec.3 Taipei | | |
| 전화 | 02-27219997 | 팩스 | 02-27219997 |

| | | | |
|-----|----------------------------------------------------------------|----|-------------|
| 업체명 | 14. 啓勝貿易有限公司 | | |
| 주소 | 台北市大同區重慶北路二段173之2號1樓 173-2 Chung Ching N. Rd. Sec. 2 Taipei | | |
| 전화 | 02-25573740 | 팩스 | 02-25536217 |

| | | | |
|--------|--------------------------------------------------------|----|-------------|
| 업체명 | 15. 順天堂藥廠投分有限公司 | | |
| 주소 | 台北市羅斯福路二段11號3樓 3F, 11 Roosevelt Rd., Sec. 2, Taipei | | |
| 전화 | 02-23957070 | 팩스 | 02-23213707 |
| E-mail | itd@sunten.com.tw | | |
| 홈페이지 | http://www.sunten.com.tw | | |

| | | | |
|-----|----------------------------------------------------------------|----|-------------|
| 업체명 | 16. 鴻龍貿易有限公司 | | |
| 주소 | 台北市大同區迪化街一段72巷13號一樓 1F No.13 Lane 72 Sec.1 Tihwa St. Taipei | | |
| 전화 | 02-25558330 | 팩스 | 02-25553924 |

| | | | |
|-----|----------------------------------------------------------------------------------------|----|------------|
| 업체명 | 17. 喬匯企業有限公司 | | |
| 주소 | 高雄市前鎮區民權二路380號8樓之 38F-3, No.380, Ming-Chuan 2Nd Rd., Chien-Chen Dist., Kaohsiung | | |
| 전화 | 07-5366283 | 팩스 | 07-5366247 |

| | | | |
|--------|---------------------------------------|----|-------------|
| 업체명 | 18. 均記貿易有限公司 | | |
| 주소 | 台中市福新街23號 23 Fu Hsin St., Taichung | | |
| 전화 | 04-22622338 | 팩스 | 04-22617031 |
| E-mail | jg888@ms26.hinet.net | | |

| | | | |
|-----|----------------------------------------------------------------------------|----|------------|
| 업체명 | 19. 宏蔘貿易有限公司 | | |
| 주소 | 彰化縣埔心鄉東門村中正路一段二三九巷九號 NO.9, Lane 239, SEC.1, Jungieng RD., Pushin Shiang | | |
| 전화 | 04-8381809 | 팩스 | 04-8385393 |

| | | | |
|--------|------------------------------------------------------------------------|----|------------|
| 업체명 | 20. 恒陞有限公司 | | |
| 주소 | 高雄市新興區中山二路472號10樓10室 Rm. 10, 10F, 472 Chung-Shan 2Nd Rd., Kaohsiung | | |
| 전화 | 07-2821708 | 팩스 | 07-2821709 |
| E-mail | hengkee@ms5.hinet.net | | |

| | | | |
|------|---------------------------------------------------------------------|----|-------------|
| 업체명 | 21. 韓華國際有限公司 | | |
| 주소 | 臺北縣五股鄉五權三路15號 No.15, Wuquan 3 Rd., Wugu Township, Taipei Country | | |
| 전화 | 02-22984413 | 팩스 | 02-22984790 |
| 홈페이지 | www.store.pchome.com.tw/KoreanFood | | |