

2011년 수산식품 수출입동향 및 통계



Part I 수출

- i. 2011년 수산식품 수출동향 3
 - 1. 총괄 4
 - 2. 수산식품 품목별 수출동향 5
 - 3. 수산식품 국가별 수출동향 11
- ii. 주요 수출실적 통계 22
 - 1. 수산식품 수출실적 22
 - 가. 총괄 22
 - 나. 수산식품 수출실적 22
 - 다. 세부품목별 수출실적 23
 - 라. 주요품목별 수출국 순위 27
 - 마. 세부품목별 주요수출국 33
 - 2. 국가별 수출실적 35
 - 가. 총괄 35
 - 나. 주요국가별 세부수출실적 36

Part II 수입

- i. 2011년 수산식품 수입동향 57
 - 1. 총괄 57
 - 2. 수산식품 세부 수입동향 57
 - 가. 부류별 주요 동향 57
 - 나. 국가별 주요 동향 58
 - 다. 품목별 세부 수입동향 59
 - 라. 국가별 세부 수입동향 59
- ii. 주요 수입실적 통계 62
 - 1. 수산식품 수입실적 62
 - 가. 부류별 수입실적 62
 - 나. 세부품목별 수입실적 63
 - 다. 주요품목별 수입국 순위 67
 - 라. 품목별 주요수입국 69
 - 2. 국가별 수입실적 71
 - 가. 총괄 71
 - 나. 주요국가별 세부수입실적 72

Part III 참고자료

1. 농림수산물 무역수지 현황(2009~2011년)	85
2. 연도별 농림수산물 수출입실적(1970~2011년)	86
3. 주요 국가별 수출실적(1993~2011년)	87
4. 농림수산물 부류별 수출실적(1996~2011년)	88
5. 주요 품목 수출실적(1996~2011년)	89
6. 연도별 상위 수출품목 현황(1985/1990/1995/2005년, 2008~2011년)	90
7. 2011년 지역별 수산물 수출실적	90
8. 전 세계 국가별 수산물 수출입 순위	91
9. 주요국 통화의 연도별 평균환율(2007~2011년)	92
10. 주요품목 월별 수출비중	93
11. 주요 품목 수출시장 비중(2006~2011년)	94
12. 유형별 수출입 순위	96

Part I 수출

i. 2011년 수산식품 수출동향

- 1. 총괄 4
- 2. 수산식품 품목별 수출동향 5
- 3. 수산식품 국가별 수출동향 45

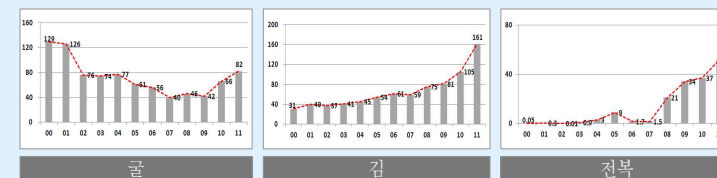
i. 2011년 수산식품 수출동향

주요 내용

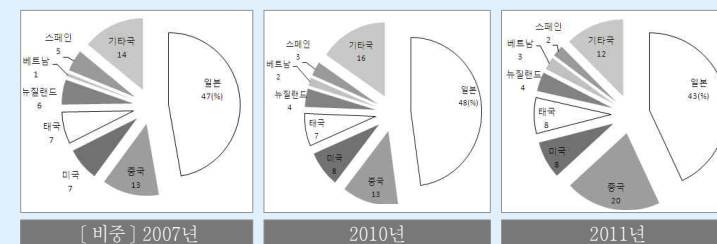
- ◆ 전년대비 큰 폭으로 수출금액이 증가하여 수산식품 수출 최초 20억불 진입
 - 최대수출품목인 참치의 어획량감소에도 불구하고, 오징어, 김 등의 호조로 전년대비 큰 폭 증가, **전년대비 약 5억불 증가**
 - '00년 15억불 수출이후 하락세를 보이던 수산물 수출은 '06년 이후 지속적인 증가세를 이어가고 있으며, 전년도에 이어 큰 폭의 증가세를 보여주었음(28.3%)



- ◆ 원양산 오징어 단가 상승, 동일본 대지진 이후 對일본, 중국 등의 관련 품목의 대체 수요 증가로 굴, 김, 미역의 수출이 대폭 증가하였음. 굴 81백만불, 김 161백만불로, 미역 40백만불을 기록하였음. 특히 김은 마른김 44백만불, 조미김 116백만불로 사상 최대치를 기록하였음
- 동일본 대지진으로 파괴된 일본의 전복, 굴 생산지피해는 수출증가 요인으로 작용



- ◆ 일본수출 비중은 여전히 높으나 중국시장 비중이 전년대비 7% 늘어나 위치를 확고히 함
- 중국은 전년대비 100% 이상으로 비약적 증가하고 비중이 확대됨



1. 총괄

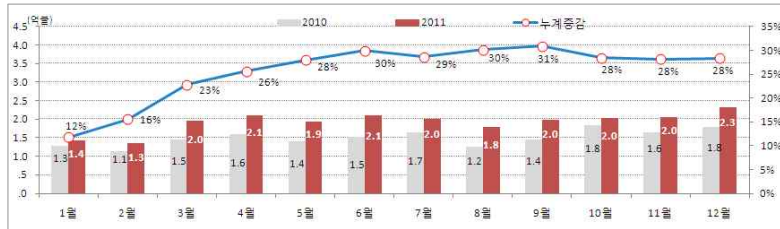
- '11년 수출은 전년대비 28.3% 증가한 23억불
 - 어류(5.2%), 연체류(36.8), 해조류(50.0) 등 대부분 고른 증가세
 - 대부분 품목에서 물량 증가량 보다 높은 금액 증가율은 수출단가 상승에서 비롯된 것으로 수산물수출 사상최대치 기록을 견인하였음(참치 물량△18.2, 금액 5.2)

(단위: 톤, 천불, %)

구분	2010년(A)		2011년(B)		증감률(B/A)	
	물량	금액	물량	금액	물량	금액
전체	635.5	1,798.2	686.7	2,307.8	8.1	28.3
- 어류	400,543	1,096,933	422,646	1,312,296	5.5	19.6
- 연체류	27,797	171,895	37,747	257,878	35.8	50.0
- 해조류	27,797	171,895	37,747	257,878	35.8	50.0
- 갑각류	14,184	77,228	19,961	122,844	40.7	59.1
- 기타	98,486	120,041	106,840	160,579	8.5	33.8

- '11년은 동일본 대지진이 발생한 3월 이후 전년대비 연중 높은 누계 증감률을 보임
 - 이전 년도의 월간 2억불 이상 수출실적 기록이 없었으며, '11년은 8개월동안 2억불 초과실적을 기록하였으며, 12월 수출은 월간 실적 최고인 2.3억불을 달성함

[월별 수출금액 및 전년대비 증감률 추이]



월평균(억불)	1월	2월	3월	4월	5월	6월	7월	8월	9월	10월	11월	12월
2010년	1.27	1.12	1.45	1.59	1.40	1.51	1.65	1.24	1.44	1.83	1.63	1.79
2011년	1.42	1.34	1.95	2.11	1.92	2.09	2.01	1.77	1.99	2.03	2.04	2.33
증감률(%)	11.8	15.6	22.8	25.6	28.0	29.9	28.6	30.1	30.9	28.4	28.2	28.3

2. 수산식품 품목별 수출동향

- 5천만불 이상 수출 품목은 참치, 기타어류, 오징어, 김 등 11개임
 - 붕장어, 게살, 대구, 전복은 5천만불이상 품목에 신규로 진입하여 전년대비 4품목이 증가하였음
 - 오징어, 김, 대구는 전년대비 수출금액 50%이상 증가

[5천만불 이상 수출품목]

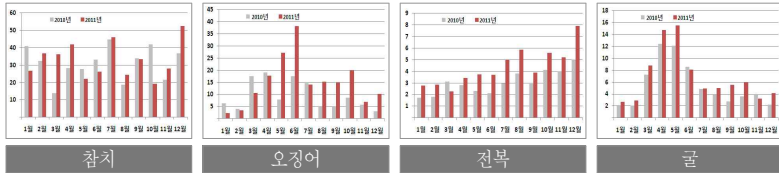
(단위: 백만불, %)

품목	2010년	2011년	증감률	품목	2010년	2011년	증감률
1 참치	374	393	5.16	7 삼치	55	68	23.78
2 기타어류	298	355	19.42	8 붕장어	42	55	31.25
3 오징어	114	180	57.67	9 게살	43	54	25.82
4 김	105	161	53.52	10 대구	26	53	107.07
5 굴	66	81	23.66	11 전복	37	52	42.18
6 넙치	79	79	0.67				

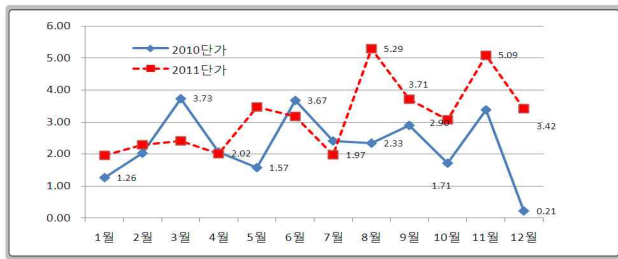
- 연체류 수출 최초 4억불, 해조류 수출 최초 2억불, 갑각류 수출 최초 1억불 달성
 - 연체류는 오징어 수출상대국 2위인 對중국 수출급증(146%)과 더불어 1위상대국 일본으로의 수출금액증가(27백만불, 17%)
 - 해조류는 동일본 대지진 여파로 수출량이 급증함
 - * 미역(백만불, 117%), 김(14, 116), 톳(105, 115)
 - 반면, 넙치는 일본 지진이후 현지 소비위축으로 수출량 감소
 - * 수출물량 △20.6%, 수출금액 △23.6%
- 참치, 오징어의 세계적인 어획량 감소로 수출단가 상승
 - 참치(393백만불, 수출물량 △18.2%, 수출금액 5.2%)
 - * 가다랑어(1.05/kg → 1.42 수출단가 35% 상승), 눈다랑어(10.14/kg → 10.17 수출단가 11% 상승), 황다랑어(2.16/kg → 2.98 수출단가 38% 상승)
 - 오징어(180백만불, 수출물량 8.1% 증가, 수출금액 57.7%)
 - * 냉동 오징어 수출단가 (1.80/kg → 2.67, 단가상승 48%↑)

○ 3월 동일본 대지진 이후, 참치는 가공시설 피해에도 불구하고, 원재료인 참치단가 상승으로 수출금액 증가함

[주요 수산물 월별 수출추이] (단위: 백만불)



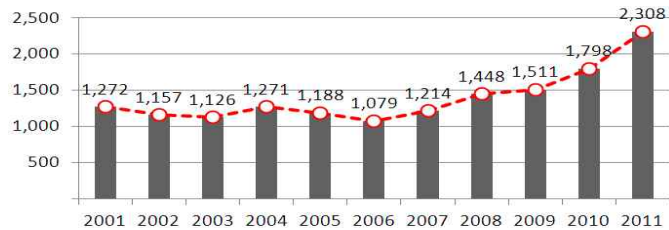
[참치 수출단가 흐름 USD/ KG]



● 수산물 수출은 '06년 이후 증가세를 지속하며 최초 20억불 초과

○ 어획량 부진으로 인한 최대품목 참치(394백만불) 수출정체 불구, 오징어(181), 김 (162) 등 호조로 전년대비 큰 폭 증가한 23억불 기록

(단위: 백만불)



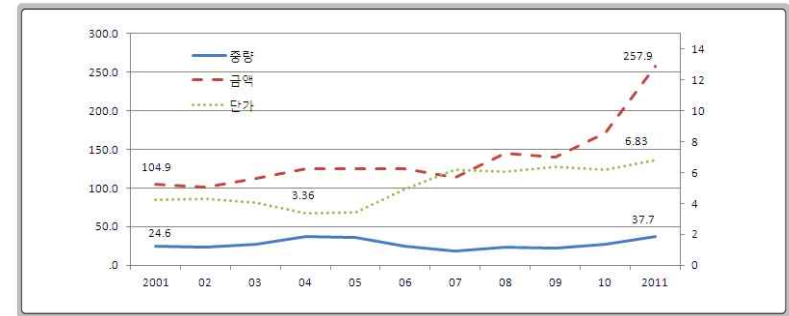
○ 일본 지진이후 굴(82), 전복(52), 미역(41) 등 양식수산물은 일본 내 공급량 감소로 대체수요가 증가한 반면, 넙치(54)는 소비침체 및 식중독 우려로 수출 감소

○ 최대시장인 일본의 대지진으로 여과로 방사능물질 관련 인기식품인 미역의 대일본 수출이 급증하였음. 미역의 대 일본수출비중은 '11년 70%로 전년비 151%증가

- 미역 세계수출(금액기준) : ('09) 16.8백만불 → ('10) 19.0 → ('11) 40.7
- 미역 대일수출(금액기준) : ('09) 11.2백만불 → ('10) 11.3 → ('11) 28.4

[해조류 수출물량, 금액, 단가 추이]

(단위: 천톤, 백만불, US\$/kg)



* 해조류는 다시마, 미역, 김, 한천, 툇 등임

[최근 5개년 김, 미역, 툇 수출실적]

(단위: 백만불)



수산식품

수출실적

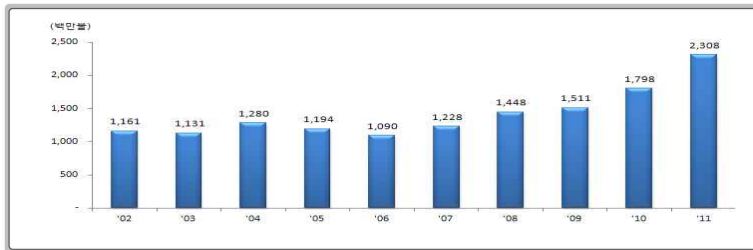
(단위 : 톤, 천불, %)

구분	2010년(A)		2011년(B)		증감률(B/A)	
	물량	금액	물량	금액	물량	금액
전체	635,560	1,798,162	686,715	2,307,798	8.1	28.3
○ 어류	400,543	1,096,933	422,646	1,312,296	5.5	19.6
- 참치	176,439	374,354	144,253	393,661	△18.2	5.2
- 넙치	5,623	70,657	4,464	54,010	△20.6	△23.6
- 고등어	21,546	27,364	37,944	48,811	76.1	78.4
○ 연체류	94,550	332,065	99,521	454,201	5.3	36.8
- 오징어	60,406	114,762	65,284	180,946	8.1	57.7
- 굴	9,544	66,057	10,909	81,683	14.3	23.7
○ 해조류	27,797	171,895	37,747	257,878	35.8	50.0
- 김	9,560	105,197	11,964	161,494	25.1	53.5
- 미역	11,967	19,039	18,624	40,761	55.6	114.1
○ 갑각류	14,184	77,228	19,961	122,844	40.7	59.1
- 계살	4,951	43,054	5,235	54,172	5.7	25.8
○ 기타	98,486	120,041	106,840	160,579	8.5	33.8

수출동향

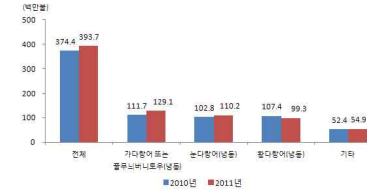
- ▶ '11년 수산물 수출은 참차오징어 등 주요 수출 품목의 국제가격 상승으로 인한 수출액 증가 및 해조류(김, 미역, 다시마)·연체류(굴, 전복) 등 일본 지진에 따른 對일본, 중국 등 대체 수요 증가로 전년 동기대비 28.3% 증가한 2,307.8백만불로 사상 최대치 기록

['02~'11 수산물 수출실적]

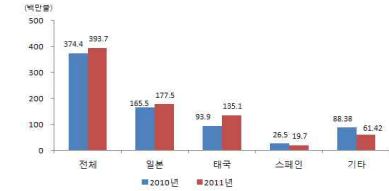


- 참치 : 저수온현상에 따른 어획량 감소로 수출단가 상승 및 태국, 중국, 베트남 수요 증가 등으로 전년대비 5.2% 증가한 393.7백만불
* 주 수출국 : 일본(전체 수출액의 45.1%), 태국(34.3%), 스페인(5.0%) 등

[품목별 수출실적]

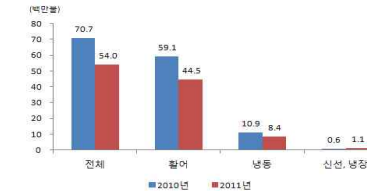


[국가별 수출실적]

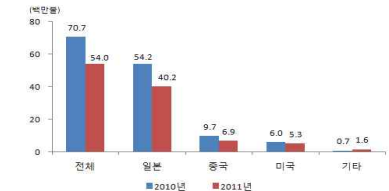


- 넙치 : 일본 대지진에 따른 외식 소비위축 및 쿠토야층 식중독 우려로 수출 주력 시장인 일본의 수요 감소로 전년대비 23.6% 감소한 54.0백만불
* 주 수출국 : 일본(전체 수출액의 74.5%), 중국(12.7%), 미국(9.8%) 등

[품목별 수출실적]



[국가별 수출실적]

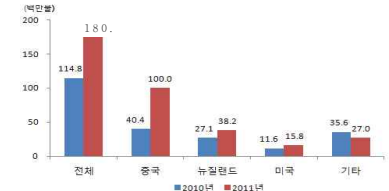


- 오징어 : 원양산 포클랜드 어장 어획 부진 등에 따른 수출 단가 상승 및 중국의 냉동 오징어 수요 증가 등으로 전년대비 57.7% 증가한 180.9백만불
* 주 수출국 : 중국(전체 수출액의 55.2%), 뉴질랜드(21.1%), 미국(8.8%) 등

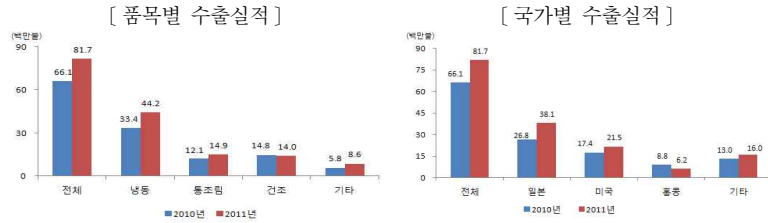
[품목별 수출실적]



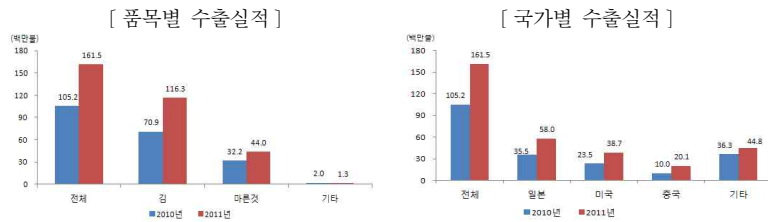
[국가별 수출실적]



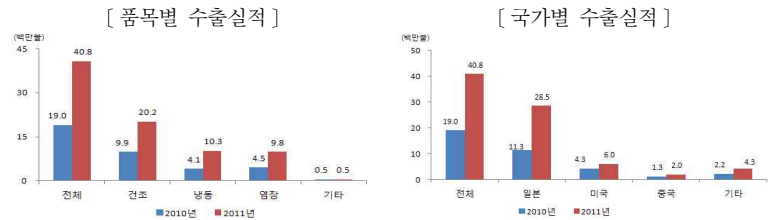
- 굴 : 對홍콩 건조굴 수출은 다소 감소했으나, 일본 지진에 따른 현지 양식장 피해로 수요가 증가하면서 전년대비 23.7% 증가한 81.7백만불
* 주 수출국 : 일본(전체 수출액의 46.5%), 미국(26.3%), 홍콩(7.6%) 등



- 김 : 일본 지진이후 일본산 방사능에 대한 안전성 우려 및 한국산 인지도 상승 등에 따른 미국, 중화권 등의 수요 증가로 전년대비 53.5% 증가한 161.5백만불
* 주 수출국 : 일본(전체 수출액의 35.9%), 미국(23.9%), 중국(12.4%) 등



- 미역 : 일본 지진에 따른 현지 공급량 감소로 일본 수요증가 및 수출단가 상승으로 전년대비 114.1% 증가한 40.8백만불
* 주 수출국 : 일본(전체 수출액의 69.9%), 미국(14.8%), 중국(4.9%) 등



3. 수산식품 국가별 수출동향

- 일본, 중국으로 수출이 큰 폭으로 증가하고, 중국 수출비중확대
- 對중국, 베트남수출은 거의 두배로 증가하였고, 중국은 **최초 20억불 달성**하였으며, 2007년 13% 수준이던 수출비중도 2011년 최초 20% 진입

[주요 국가별 수출추이 및 비중] (단위 : 백만불, %)

구분	일본	중국	미국	태국	뉴질랜드	베트남	스페인	홍콩
수출액	993	464	180	173	92	61	54	31
(비중)	43.0	20.1	7.8	7.5	4.0	2.7	2.4	1.4
전년대비 증감(%)	15.58	100.95	27.22	36.75	28.91	91.99	-1.31	11.77
4년 평균	14.83	39.42	19.06	20.38	8.99	66.12	1.00	41.38

[주요 국가 수출비중 추이] (단위 : 백만불, %)

구분	2007	2008	2009	2010	2011
일본	47.2	47.4	48.6	47.8	43.0
중국	12.9	13.1	9.6	12.9	20.1
미국	7.5	7.9	8.5	7.9	7.8

○ 국가별 수출동향

(단위 : 톤, 천불, %)

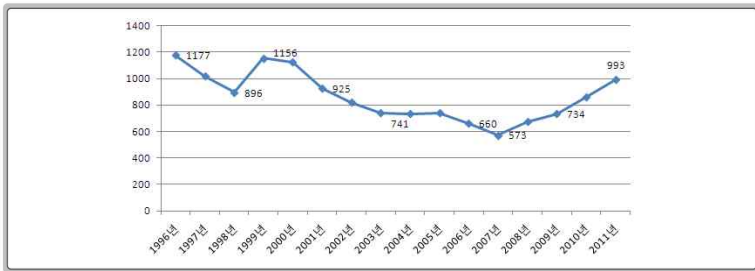
구분	2010(A)		2011(B)		증감률(B/A)	
	물량	금액	물량	금액	물량	금액
일본	156,667	859,483	168,436	993,426	7.51	15.58
중국	106,691	231,223	155,001	464,642	45.28	100.95
미국	27,442	142,166	29,121	180,866	6.12	27.22
태국	105,190	126,824	107,166	173,433	1.88	36.75
뉴질랜드	36,593	71,915	38,043	92,707	3.96	28.91
베트남	30,732	32,009	37,024	61,453	20.47	91.99
스페인	25,159	55,491	23,721	54,767	-5.71	-1.31
홍콩	1,567	27,980	1,970	31,274	25.72	11.77
대만	8,085	22,314	7,525	26,515	-6.93	18.83

● 대 일본 수출은 3월 지진이후 우려 속 선진함

- 김(58) 수출호조에 힘입어 최근 10년래 최고치('01년 9.2억불) 넘는 9.9억불 수출
- 지진직후 방사능 관련 해조류 미역(28) 수출이 급증하였으나, 넙치(40) 수출은 다소 주춤하였음
- 1996년 이후 일본 수출 하락세는 2007년을 기점으로 상승세임

[일본 수출금액 추이]

(단위: 백만불)



● 미국 등 경기침체에도 불구하고 대부분 고른 증가세를 보임

- 미국은 김(39백만불), 굴(21) 등 호조로 27% 증가
- 홍콩, 대만 등 對중화권 수출도 증가세를 보였으며, 홍콩은 최초로 3천만불을 초과 하였음
 - * 3천만불이상 수출국은 8국으로 전체 수산물 수출의 89%를 차지하였음

일본

□ 수출실적

(단위: 톤, 천불, %)

구 분	2010년(A)		2011년(B)		증감률(B/A)	
	물 량	금 액	물 량	금 액	물 량	금 액
전 체	804,464	1,882,642	1,074,437	2,374,222	33.6	26.1
○ 농식품	647,797	1,023,159	906,001	1,380,797	39.9	35.0
○ 수산식품	156,667	859,483	168,436	993,426	7.5	15.6
- 어류	64,214	519,595	60,619	556,435	△5.6	7.1
- 연체동물	26,004	154,814	22,293	181,190	△14.3	17.0
- 해조류	9,819	83,087	14,471	131,583	47.4	58.4
- 갑각류	9,380	45,102	13,837	55,889	47.5	23.9
- 기타	47,251	56,886	57,216	68,329	21.1	20.1

□ 수출동향

- 수산식품 : 전년대비 15.6% 증가한 993.4백만불
 - 참치는 어획규제 강화에 따른 어획량 감소 수출량도 감소하였으나 단가상승에 따른 수출액은 다소 증가
 - * 참치: ('10) 165.5백만불 → ('11)177.5백만불, 전년대비 7.2%
 - 주요 수출품목인 넙치는 쿠도아충 발견에 따른 수출 감소하였으나 봉장어는 수출이 증가하였음
 - * 넙치(40.2백만불, △25.9%), 봉장어(52.2백만불, 27.7%)
 - 전복 및 굴은 3.11 대지진에 따른 쓰나미 피해로 생산이 급감하여 한국산 대체 수요 수출이 큰 폭으로 증가하였음
 - * 전복(51.1백만불, 42.4%), 굴(38.0백만불, 41.9%)
 - 한류 붐에 따른 한국산 조미김의 인기상승에 따라 김은 전년대비 63.6% 상승한 58.0백만불 달성

중국

수출실적

(단위 : 톤, 천불, %)

구분	2010년(A)		2011년(B)		증감률(B/A)	
	물량	금액	물량	금액	물량	금액
전체	474,327	787,361	694,698	1,380,049	46.5	75.3
○ 농식품	367,636	556,137	539,694	915,407	46.8	64.6
○ 수산식품	106,691	231,223	155,004	464,642	45.3	101.0
- 어류	69,863	136,132	93,283	226,269	33.5	66.2
- 연체동물	23,418	52,549	39,827	127,801	70.1	143.2
- 해조류	6,714	13,800	10,446	25,041	55.6	81.5
- 갑각류	1,237	9,992	3,085	35,991	149.4	260.2
- 기타	5,459	18,752	8,362	49,539	53.2	164.2

수출동향

- 수산식품 : 전년 대비 101.0% 증가한 464.6백만불
 - 원양어획 호조로 대중 수산물 최대 수출품목인 오징어(147.7%)와 함께 대구(157.2%), 삼치(79.1%), 명태(44.9%) 등의 높은 수출증가와 함께 해조류 중 김(101.4%), 갑각류에 속하는 게살(3,335.4%)등의 증가세가 두드러짐

미국

수출실적

(단위 : 톤, 천불, %)

구분	2010년(A)		2011년(B)		증감률(B/A)	
	물량	금액	물량	금액	물량	금액
전체	188,833	518,813	194,290	599,814	2.9	15.6
○ 농식품	161,391	376,647	165,169	418,948	2.3	11.2
○ 수산식품	27,442	142,166	29,121	180,866	6.1	27.2
- 어류	7,940	62,935	10,443	78,539	31.5	24.8
- 연체동물	9,759	33,150	8,961	41,485	△8.2	25.1
- 해조류	6,124	32,446	6,798	48,552	11.0	49.6
- 갑각류	1,016	7,396	857	6,683	△15.6	△9.6
- 기타	2,604	6,239	2,061	5,607	△20.8	△10.1

수출동향

- 수산식품 : 전년대비 27.2% 증가한 180.9백만불
 - 수산식품은 갑각류 수출이 감소한 가운데 미국 수출 수산식품 최대 부류들인 어류, 연체동물, 해조류의 수출증가에 힘입어 전체수출 증가
 - 어류는 주 수출품목 넵치, 갈치의 수출 감소에도 불구하고 고등어, 조기, 명태, 꽁치, 멸치, 참치, 기타어류 등 대부분의 신선·건조 품목이 증가하면서 전년대비 24.8% 증가한 78.5백만불 수출
 - 연체동물은 오징어가 36.2% 증가한 15.8백만불, 굴은 23.0% 증가한 21.4백만불 등 주 수출품목 대부분의 수출이 증가하면서 전년대비 25.1% 증가한 41.5백만불 수출
 - 해조류는 수출 주력품목 김이 현지 주류시장에서 건강식품인 스낵김으로 인지도를 높이며 현지매장 입점 확대 및 수출업체 마케팅강화로 전년대비 64.8% 증가한 38.7백만불 수출과 일본 원전사고 이후 수요가 증가한 미역이 41.8% 급증한 6.0백만불 수출에 힘입어 다시마의 수출감소에도 불구하고 전년대비 49.6% 급증한 48.6백만불 수출.

- 갑각류는 주 수출품목인 게살이 22.2% 감소한 3.8백만불 수출하며 전체적으로 9.6% 감소한 6.7백만불 수출

홍콩

수출실적

(단위 : 톤, 천불, %)

구분	2010년(A)		2011년(B)		증감률(B/A)	
	물량	금액	물량	금액	물량	금액
전체	193,987	243,745	200,763	305,521	3.5	25.3
○ 농식품	192,420	215,765	198,793	274,247	3.3	27.1
○ 수산식품	1,567	27,980	1,970	31,274	25.7	11.8
- 어류	414	6,559	654	7,691	58.1	17.2
- 연체동물	519	11,553	459	12,322	△11.5	6.7
- 해조류	112	1,771	159	3,029	41.7	71.0
- 갑각류	119	2,839	144	4,206	21.6	48.2
- 기타	404	5,257	553	4,026	37.0	△23.4

수출동향

- 수산식품 : 전년대비 11.8% 증가한 31.3백만불
 - 주요 수출품목인 건조굴은 홍콩의 일본산 공급량 변동에 따른 시장 관망세로 전년동기 대비 30.0% 감소한 반면, 전복은 수출업체 앞선 노력으로 전년 동기 대비 23.4% 증가
 - * 굴 : ('10) 0.4톤, 8.8백만불 → ('11) 0.3, 6.2 (△30.0%)
 - * 전복 : ('10) 23톤, 844천불 → ('11) 22, 1,041 (23.4%)
 - 조미김은 유통매장 대량판매 및 판촉행사 강화로 시장물량이 증가하면서 전년동기 대비 74.7%가 증가한 2,816천불 달성
 - * 김 : ('10) 0.1톤, 1.6백만불 → ('11) 0.1, 2.8 (74.7%)

대만

수출실적

(단위 : 톤, 천불, %)

구분	2010년(A)		2011년(B)		증감률(B/A)	
	물량	금액	물량	금액	물량	금액
전체	117,979	211,264	99,830	261,005	△15.4	23.5
○ 농식품	109,894	188,949	92,305	234,489	△16.0	24.1
○ 수산식품	8,085	22,314	7,525	26,515	△6.9	18.8
- 어류	1,711	6,183	3,690	10,255	115.7	65.9
- 연체동물	1,825	4,936	839	5,108	△54.0	3.5
- 해조류	400	4,966	451	6,146	12.7	23.8
- 갑각류	339	2,448	236	2,944	△30.4	20.3
- 기타	3,810	3,781	2,309	2,062	△39.4	△45.5

수출동향

- 수산식품 : 전년대비 18.8% 증가한 26.5백만불
 - 경기회복에 따른 고급식재료 수요증가에 따라 어류의 수출은 전년대비 65.9% 증가한 10.3백만불 수출로 수산식품 전체 수출건인
 - 해조류는 김자반 등 품목다양화 및 시장 확대로 전년대비 23.8% 증가한 6.1백만불 수출

아 세 안

수출실적

(단위 : 톤, 천불, %)

구 분	2010년(A)		2011년(B)		증감률(B/A)	
	물 량	금 액	물 량	금 액	물 량	금 액
전 체	529,819	719,823	526,990	1,031,853	△0.5	43.4
○ 농식품	368,128	521,584	368,464	756,378	0.1	45.0
○ 수산식품	161,692	198,239	158,526	275,475	△2.0	39.0
- 어류	121,255	137,360	124,896	206,839	3.0	50.6
- 연체동물	7,199	17,298	4,289	18,458	△40.4	6.7
- 해조류	1,750	18,362	1,927	22,277	10.1	21.3
- 갑각류	161	2,071	503	6,165	211.9	197.6
- 기타	31,327	23,147	26,911	21,736	△14.1	△6.1

수출동향

- 수산식품 : 전년대비 39.0% 증가한 275.5백만불
 - 태국으로 수출되는 식품가공 원재료용 참치가 전년 대비 43.8% 증가한 135.1백만불로 수출 성장세 주도
 - 김도 전년 대비 20.3% 증가한 20.5백만불이 수출되었으며, 그 중 태국은 스낵 제조용 원료를 중심으로 10.5% 증가한 15.4백만불
 - * 제조용 원료로서의 한국산 김에 대한 가격과 품질에 대한 인지도는 안정화 단계
 - 굴은 싱가포르, 말레이시아 지역 건조굴을 중심으로 전년 대비 26.9% 증가한 7.7백만불
 - * 싱가포르는 37.9% 성장한 4.9백만불로 싱가포르 건조굴 시장 점유율 1위 기록

E U

수출실적

(단위 : 톤, 천불, %)

구 분	2010년(A)		2011년(B)		증감률(B/A)	
	물 량	금 액	물 량	금 액	물 량	금 액
전 체	161,626	332,672	144,163	362,925	△10.8	9.1
○ 농식품	113,060	204,313	110,347	265,225	△2.4	29.8
○ 수산식품	48,566	128,359	33,816	97,700	△30.4	△23.9
- 어류	42,601	100,517	27,852	67,926	△34.6	△32.4
- 연체동물	4,301	17,764	3,988	17,678	△7.3	△0.5
- 해조류	654	3,660	775	4,120	18.5	12.6
- 갑각류	843	5,423	899	6,312	6.7	16.4
- 기타	167	995	302	1,664	80.4	67.2

수출동향

- 수산식품 : 전년대비 23.9% 감소한 97.7백만불
 - 국제유가 상승 및 환율 불안정, 그리고 제3국에서의 수산식품 수출에 대한 EU 조건이 점점 까다로워짐에 따라 전반적으로 수출 부진
 - 참치는 최근 몇년 사이 급격한 어획량 감소와 유가 상승 등으로 인한 수출 애로
 - * 참치 : ('10) 50.5백만불 → ('11) 29.0백만불 (△42.5%)
 - 수산규모가 큰 스페인과 주변국으로 바지락 수출이 호조를 보여 왔으나 '11년 악화되고 있는 남유럽의 경제 상황으로 '11년 하반기부터 수출량에 영향을 미치고 있음
 - * 바지락 : ('10) 6.6백만불 → ('11) 11.3백만불 (70.5%)
 - 김은 일본 대지진에 따른 방사선 유출로 일본산 김의 수입과 소비가 주춤한 가운데 한국산 김의 시장 점유율이 증가함
 - * 김 : ('10) 2.7백만불 → ('11) 3.0백만불 (10.1%)

Part I 수출

ii. 주요 수출실적 통계

1. 수산식품 수출실적	22
가. 총괄	22
나. 부류별 수출실적	22
다. 세부품목별 수출실적	23
라. 주요품목별 수출국 순위	27
마. 세부품목별 주요수출국	33
2. 국가별 수출실적	35
가. 총괄	35
나. 주요국가별 세부수출실적	36
○ 일본	36
○ 중국	39
○ 미국	42
○ 러시아	45
○ 홍콩	47
○ 대만	49
○ 아세안	51
○ EU	54

ii. 주요 수출실적 통계

1. 수산식품 수출실적

가. 농림수산물총괄

(단위 : 천불(톤), %)

구분	2007년	2008년	2009년	2010년(A)	2011년(B)	증감률(B/A)
농림수산물	3,759,269 (2,050,979)	4,496,494 (2,211,172)	4,809,286 (2,634,285)	5,880,016 (2,946,526)	7,691,320 (3,479,445)	30.8 (18.1)
<농식품>	2,531,757 (1,513,961)	3,048,189 (1,625,890)	3,298,056 (1,982,071)	4,081,854 (2,310,966)	5,383,522 (2,792,730)	31.9 (20.8)
◦ 농산물	2,222,488 (1,336,475)	2,714,653 (1,450,312)	2,990,803 (1,753,687)	3,721,680 (2,079,178)	4,940,837 (2,541,189)	32.8 (22.2)
◦ 축산물	181,009 (93,039)	215,070 (98,281)	139,552 (59,697)	146,052 (59,239)	176,276 (64,223)	20.7 (8.4)
◦ 임산물	128,260 (84,447)	118,466 (77,297)	167,701 (168,687)	214,122 (172,549)	266,408 (187,319)	24.4 (8.6)
<수산물>	1,227,512 (537,018)	1,448,305 (585,282)	1,511,230 (652,214)	1,798,162 (635,560)	2,307,798 (686,715)	28.3 (8.1)

나. 수산식품 부류별 수출실적

(단위 : 천불(톤), %)

구분	2007년	2008년	2009년	2010년(A)	2011년(B)	증감률(B/A)
◦ 어류	717,573 (271,433)	864,717 (322,029)	929,328 (407,573)	1,096,933 (400,543)	1,312,296 (422,646)	19.6 (5.5)
◦ 연체동물	254,077 (178,522)	280,172 (178,260)	284,567 (133,666)	332,065 (94,550)	454,201 (99,521)	36.8 (5.3)
◦ 갑각류	59,092 (15,306)	76,254 (16,964)	70,965 (15,990)	77,228 (14,184)	122,844 (19,961)	59.1 (40.7)
◦ 해조류	113,732 (18,415)	145,360 (23,891)	139,401 (21,843)	171,895 (27,797)	257,878 (37,747)	50.0 (35.8)
◦ 기 타	83,038 (53,342)	81,802 (44,138)	86,969 (73,142)	120,042 (98,486)	160,579 (106,840)	33.8 (8.5)

다. 세부품목별 수출실적

* 천 단위 이하 반올림

(단위 : 톤, 천불, %)

구분	2009년		2010년(A)		2011년(B)		증감률(B/A)	
	금액	물량	금액	물량	금액	물량	금액	
수산물	1,511,230	635,560	1,798,162	686,715	2,307,798	8.1	28.3	
어류	929,328	400,543	1,096,933	422,646	1,312,296	5.5	19.6	
1. 참치	314,373	176,439	374,354	144,253	393,661	△18.2	5.2	
2. 기타어류	265,854	64,128	298,013	68,983	355,879	7.6	19.4	
3. 넙치	51,812	5,623	70,657	4,464	54,010	△20.6	△23.6	
4. 삼치	45,361	15,192	54,635	16,798	67,630	10.6	23.8	
5. 봉장어	39,382	4,392	42,105	5,209	55,264	18.6	31.3	
6. 어류제품	33,889	8,143	31,523	8,566	36,002	5.2	14.2	
7. 명태	14,387	24,715	29,595	36,461	47,339	47.5	60.0	
8. 고등어	38,097	21,546	27,364	37,944	48,811	76.1	78.4	
9. 대구	4,670	8,602	25,621	16,567	53,052	92.6	107.1	
10. 전갱이	21,117	22,086	24,825	17,229	23,076	△22.0	△7.0	
11. 새꼬리민태	13,967	11,842	20,624	11,719	21,872	△1.0	6.1	
12. 돔	17,551	8,419	20,242	9,417	27,258	11.9	34.7	
13. 민대구	15,615	4,765	10,234	3,351	9,868	△29.7	△3.6	
14. 멸치	6,682	1,653	8,938	1,632	11,773	△1.3	31.7	
15. 기타넙치	1,675	2,593	8,188	5,019	25,362	93.6	209.7	
16. 연어	6,132	1,144	6,530	3,818	15,723	233.6	140.8	
17. 꽁치	6,274	3,708	5,641	7,255	12,586	95.6	123.1	
18. 갯장어	4,955	280	5,292	180	4,259	△35.6	△19.5	
19. 상어	3,805	1,255	4,777	1,364	6,548	8.7	37.1	
20. 갈치	3,329	1,664	3,523	1,947	5,760	17.0	63.5	
21. 민어	2,562	1,082	3,353	1,009	3,659	△6.7	9.1	
22. 임연수어	2,283	1,719	3,263	2,961	7,193	72.3	120.5	
23. 청어	4,573	3,843	2,716	11,405	9,057	196.8	233.4	
24. 가자미	199	2,047	2,603	150	368	△92.7	△85.9	
25. 복어	1,142	101	2,205	119	2,334	17.6	5.9	
26. 방어	1,287	830	1,909	500	994	△39.8	△48.0	
27. 볼락	958	599	1,396	925	2,376	54.4	70.2	
28. 아귀	1,246	266	1,386	389	2,518	46.1	81.7	
29. 조기	1,549	324	1,089	536	1,821	65.5	67.3	
30. 서대	694	244	985	210	1,018	△13.9	3.4	

다. 세부품목별 수출실적

(단위 : 톤, 천불, %)

구 분	2009년	2010년(A)		2011년(B)		증감률(B/A)	
	금 액	물 량	금 액	물 량	금 액	물 량	금 액
31. 송어	875	632	752	392	385	△38.0	△48.8
32. 병어	704	81	626	35	461	△57.3	△26.3
33. 농어	771	90	425	136	617	50.7	45.2
34. 은대구	3	20	285	16	246	△22.8	△13.6
35. 쥐치포	341	124	274	10	93	△91.7	△65.9
36. 달고기	67	108	195	126	207	16.5	6.3
37. 킬라피아	15	21	153	10	70	△52.7	△54.4
38. 정어리	183	126	143	1,131	1,016	797.3	608.2
39. 가오리	8	55	102	138	219	150.0	115.2
40. 실장어	404	0	99	0	0	△100.0	△100.0
41. 노래미	93	7	91	17	269	144.2	194.6
42. 미꾸라지	34	5	54	2	29	△52.9	△47.2
43. 능성어	0	2	45	0	0	△100.0	△100.0
44. 까나리(건조)	0	1	39	0	0	△100.0	△100.0
45. 홍어	4	8	25	83	123	931.1	387.8
46. 보리멸	0	14	20	82	156	505.0	668.7
47. 떡장어	25	1	12	8	24	438.2	96.2
48. 뱀장어	224	0	6	68	1,216	14,611.6	20,344.5
49. 실치	63	0	2	0	2	10.4	27.2
50. 까나리(냉동)	0	0	0	0	0	△100.0	△100.0
51. 송어	0	0	0	3	77	55,242.0	88,635.6
52. 밀크피쉬	82	0	0	10	15	0.0	0.0
53. 붕어	16	0	0	0	0	△100.0	△100.0
합각류	70,965	14,184	77,228	19,961	122,844	40.7	59.1
1. 게살	41,986	4,951	43,054	5,235	54,172	5.7	25.8
2. 기타게	12,343	1,407	15,960	3,272	42,512	132.7	166.4
3. 새우	12,072	7,096	10,120	10,781	16,045	51.9	58.6
4. 왕게	2,578	190	3,885	364	7,852	92.2	102.1
5. 게(신선/냉동)	944	347	2,288	202	1,416	△41.7	△38.1
6. 바다가재	809	150	1,561	5	67	△96.5	△95.7
7. 기타 갑각류	26	11	121	27	177	152.6	46.2
8. 새우살	6	14	105	28	190	105.6	80.3
9. 게(건조)	143	8	72	43	386	423.7	435.7
10. 닭새우	59	11	62	2	28	△78.8	△54.6

다. 세부품목별 수출실적

(단위 : 톤, 천불, %)

구 분	2009년	2010년(A)		2011년(B)		증감률(B/A)	
	금 액	물 량	금 액	물 량	금 액	물 량	금 액
연체동물	284,567	94,550	332,065	99,521	454,201	5.3	36.8
1. 오징어	108,052	60,406	114,762	65,284	180,946	8.1	57.7
2. 굴	42,247	9,544	66,057	10,909	81,683	14.3	23.7
3. 바지락	34,763	15,283	42,960	11,507	37,989	△24.7	△11.6
4. 전복	33,751	1,026	36,820	1,259	52,351	22.7	42.2
5. 기타 연체동물	28,265	2,754	31,958	4,270	48,759	55.1	52.6
6. 피조개	11,832	1,266	14,067	1,746	20,580	37.9	46.3
7. 소라	7,440	1,700	7,645	1,665	9,248	△2.0	21.0
8. 개아지살	4,711	431	6,020	554	9,038	28.4	50.1
9. 굴뱅이	3,888	387	4,177	367	3,301	△5.1	△21.0
10. 갑오징어	5,802	1,085	3,810	1,201	6,219	10.6	63.2
11. 문어	997	232	1,606	386	1,827	66.2	13.7
12. 홍합	810	217	834	250	914	15.5	9.6
13. 새조개	818	50	726	24	720	△52.2	△0.8
14. 재첩	1,037	153	500	74	284	△51.4	△43.3
15. 가리비조개	60	5	68	21	316	285.4	363.2
16. 백합	59	5	33	3	20	△40.7	△39.7
17. 진주조개	37	6	22	1	6	△76.5	△73.1
18. 개량조개	0	0	0	0	0	0.0	0.0
수생동물	9,596	436	16,160	536	15,339	23.0	△5.1
1. 해삼	2,314	166	8,461	110	6,386	△33.8	△24.5
2. 성게	5,737	122	6,580	195	6,913	60.2	5.1
3. 기타수생동물	848	47	517	33	367	△30.5	△29.1
4. 우렁쟁이	523	58	503	188	1,618	223.1	221.6
5. 해파리	174	43	100	10	55	△76.5	△44.8
환형동물	41	2	72	1	32	△36.6	△55.8
1. 지렁이	41	2	72	1	32	△36.6	△55.8
해조류	139,401	27,797	171,895	37,747	257,878	35.8	50.0
1. 김	81,507	9,560	105,197	11,964	161,494	25.1	53.5
2. 톳	28,904	2,669	29,622	2,748	31,886	3.0	7.6
3. 미역	16,811	11,967	19,039	18,624	40,761	55.6	114.1
4. 기타해조류	5,976	1,247	7,387	1,310	8,380	5.0	13.4
5. 다시마	3,494	1,480	5,987	1,891	7,946	27.8	32.7
6. 파래	1,369	336	2,130	133	1,123	△60.5	△47.3

(단위 : 톤, 천불, %)

구 분	2009년	2010년(A)		2011년(B)		증감률(B/A)	
	금 액	물 량	금 액	물 량	금 액	물 량	금 액
7. 우뭇가사리	768	487	1,971	1,010	5,453	107.4	176.7
8. 불등가사리	245	27	405	32	645	17.4	59.4
9. 뜬 세모가사리	283	8	104	4	66	△45.9	△36.3
10. 도박	28	14	41	13	43	△7.3	4.4
11. 말	4	1	6	0	3	△53.0	△48.3
12. 코토니	12	2	6	18	54	718.7	742.5
13. 돌가사리	0	0	0	1	24	0.0	0.0
수산부산물	31,578	3,717	44,867	6,442	77,931	73.3	73.7
1. 어류간장	96	9	44	4	22	△56.2	△50.9
2. 어란	6,956	1,653	14,427	4,439	45,863	168.6	217.9
3. 캐비아	24,526	2,055	30,397	1,999	32,046	△2.7	5.4
한천	8,004	348	9,729	386	11,825	10.9	21.6
1. 한천	8,004	348	9,729	386	11,825	10.9	21.6
기타 수산 부산물	2,469	573	2,676	578	2,991	0.9	11.8
1. 수생동물엑스	2,469	573	2,676	578	2,991	0.9	11.8
2. 식용어류분	0	0	0	578	2,991	0.9	11.8
비식용 수산물	26,227	43,525	36,868	48,119	41,627	10.6	12.9
1. 기타 수산물분	17,637	36,642	27,560	32,818	26,449	△10.4	△4.0
2. 기타동물성생산물	6,038	4,910	5,776	13,506	11,364	175.1	96.7
3. 어류유지	2,177	1,967	3,067	1,793	3,611	△8.8	17.8
4. 기타관상용활어	371	5	407	1	126	△77.6	△69.2
5. 금잉어	3	0	29	0	77	30.2	164.6
6. 헤서포유동물유지	0	1	28	0	0	△100.0	△100.0
7. 열대어	0	0	0	0	0	0.0	0.0
8. 경납	0	0	0	0	0	0.0	0.0
기타 수산물	9,055	49,885	9,670	50,777	10,835	1.8	12.1
1. 소금	7,460	48,569	8,460	49,585	9,727	2.1	15.0
2. 껍데기	1,219	1,092	828	1,130	1,023	3.5	23.6
3. 폐각	375	224	382	62	85	△72.1	△77.7
4. 산호	2	0	0	0	0	0.0	0.0
5. 원피	0	0	0	0	0	0.0	0.0

라. 주요품목별 수출국 순위



- 참치 28
- 고등어, 넙치, 붕장어 28
- 오징어, 굴 30
- 전복, 바지락, 김 31
- 미역, 게살, 천일염 32

참 지

* 증감률은 Kg(1불)단위에서 계산

(단위: 톤, 천불, %)

국가명	2010년(A)			2011년(B)			증감률(B/A)	
	물 량	금 액	점유율	물 량	금 액	점유율	물 량	금 액
총 계	176,439	374,354	100.0	144,253	393,661	100.0	△18.2	5.2
일본	25,164	165,514	44.2	22,986	177,478	45.1	△8.7	7.2
태국	88,229	93,930	25.1	89,762	135,109	34.3	1.7	43.8
스페인	11,459	26,527	7.1	7,724	19,657	5.0	△32.6	△25.9
중국	4,339	13,309	3.6	4,513	16,433	4.2	4.0	23.5
베트남	709	2,189	0.6	3,926	13,836	3.5	453.9	532.2
이탈리아	7,776	19,919	5.3	2,766	8,015	2.0	△64.4	△59.8
에콰도르	16,810	21,808	5.8	4,660	6,184	1.6	△72.3	△71.6
멕시코	6,170	5,262	1.4	3,527	4,534	1.2	△42.8	△13.8
미국	526	3,423	0.9	597	3,824	1.0	13.4	11.7
필리핀	9,612	9,632	2.6	1,067	1,481	0.4	△88.9	△84.6
기타	5,645	12,841	3.4	2,725	7,110	1.8	△51.7	△44.6

고 등 어

(단위: 톤, 천불, %)

국가명	2010년(A)			2011년(B)			증감률(B/A)	
	물 량	금 액	점유율	물 량	금 액	점유율	물 량	금 액
총 계	21,546	27,364	100.0	37,944	48,811	100.0	76.1	78.4
중국	2,633	4,192	15.3	5,245	6,791	13.9	99.2	62.0
이집트	4,491	3,678	13.4	6,032	5,936	12.2	34.3	61.4
베트남	3,382	2,780	10.2	6,032	5,875	12.0	78.3	111.3
스리랑카	2,345	5,361	19.6	2,075	5,147	10.5	△11.5	△4.0
일본	389	1,879	6.9	943	4,983	10.2	142.5	165.1
가나	2,949	2,736	10.0	4,666	4,440	9.1	58.2	62.3
태국	2,051	1,576	5.8	3,907	3,009	6.2	90.5	91.0
대만	9	16	0.1	2,291	2,859	5.9	24,331	17,3128
미국	272	1,308	4.8	632	2,422	5.0	132.1	85.1
케냐	576	489	1.8	1,151	1,060	2.2	99.9	116.8
기타	2,449	3,349	12.2	4,970	6,289	12.9	102.9	87.8

넵 지

(단위: 톤, 천불, %)

국가명	2010년(A)			2011년(B)			증감률(B/A)	
	물 량	금 액	점유율	물 량	금 액	점유율	물 량	금 액
총 계	5,623	70,657	100.0	4,464	54,010	100.0	△20.6	△23.6
일본	4,126	54,235	76.8	3,176	40,217	74.5	△23.0	△25.9
중국	1,131	9,681	13.7	842	6,883	12.7	△25.6	△28.9
미국	284	6,004	8.5	257	5,268	9.8	△9.5	△12.3
기타	82	737	1.0	189	1,642	3.0	130.7	122.7

붕 장 어

(단위: 톤, 천불, %)

국가명	2010년(A)			2011년(B)			증감률(B/A)	
	물 량	금 액	점유율	물 량	금 액	점유율	물 량	금 액
총 계	4,392	42,105	100.0	5,209	55,264	100.0	18.6	31.3
일본	4,257	40,864	97.1	4,823	52,167	94.4	13.3	27.7
중국	55	211	0.5	257	2,211	4.0	372.0	948.8
미국	80	1,022	2.4	51	733	1.3	△35.7	△28.3
기타	0	8	0.0	78	153	0.3	16,226	1,753.1

오징어

(단위: 톤, 천불, %)

국가명	2010년(A)			2011년(B)			증감률(B/A)	
	물량	금액	점유율	물량	금액	점유율	물량	금액
총계	60,406	114,762	100.0	65,284	180,946	100.0	8.1	57.7
중국	21,736	40,378	35.2	36,516	99,963	54.9	68.0	147.6
뉴질랜드	13,032	27,118	23.6	15,580	38,175	21.0	19.6	40.8
미국	5,963	11,629	10.1	4,807	15,835	8.7	△19.4	36.2
베트남	2,206	4,318	3.8	2,558	6,883	3.8	16.0	59.4
일본	1,421	3,581	3.1	918	3,556	2.0	△35.4	△0.7
남아프리카공화국	90	159	0.1	776	1,940	1.1	765.3	1,123.3
대만	1,270	2,650	2.3	126	1,757	1.0	△90.1	△33.7
스페인	144	545	0.5	457	1,656	0.9	217.4	204.0
호주	396	1,026	0.9	422	1,602	0.9	6.8	56.1
태국	2,970	4,550	4.0	738	1,401	0.8	△75.2	△69.2
기타	11,178	18,808	16.4	2,386	9,178	5.0	△78.7	△51.2

굴

(단위: 톤, 천불, %)

국가명	2010년(A)			2011년(B)			증감률(B/A)	
	물량	금액	점유율	물량	금액	점유율	물량	금액
총계	9,544	66,057	100.0	10,909	81,683	100.0	14.3	23.7
일본	4,182	26,782	40.5	5,128	38,016	46.5	22.6	41.9
미국	3,277	17,432	26.4	3,645	21,446	26.3	11.2	23.0
홍콩	406	8,829	13.4	268	6,183	7.6	△33.9	△30.0
싱가포르	175	3,548	5.4	226	4,892	6.0	28.9	37.9
대만	553	2,261	3.4	700	3,224	3.9	26.6	42.6
말레이시아	169	2,388	3.6	191	2,505	3.1	12.9	4.9
중국	207	1,220	1.8	168	1,075	1.3	△18.7	△11.9
캐나다	147	783	1.2	120	899	1.1	△18.4	14.8
멕시코	45	450	0.7	83	871	1.1	85.1	93.7
영국	143	1,025	1.6	108	858	1.1	△24.5	△16.3
기타	240	1,339	2.0	272	1,714	2.1	13.5	28.0

전복

(단위: 톤, 천불, %)

국가명	2010년(A)			2011년(B)			증감률(B/A)	
	물량	금액	점유율	물량	금액	점유율	물량	금액
총계	1,026	36,820	100.0	1,259	52,351	100.0	22.7	42.2
일본	1,001	35,880	97.4	1,232	51,091	97.6	23.1	42.4
홍콩	23	844	2.3	22	1,041	2.0	△1.9	23.4
기타	2	96	0.3	5	219	0.4	50.9	127.7

마지락

(단위: 톤, 천불, %)

국가명	2010년(A)			2011년(B)			증감률(B/A)	
	물량	금액	점유율	물량	금액	점유율	물량	금액
총계	15,283	42,960	100.0	11,507	37,989	100.0	△24.7	△11.6
일본	13,691	36,255	84.4	8,944	26,425	69.6	△34.7	△27.1
스페인	1,483	6,395	14.9	2,277	10,545	27.8	53.6	64.9
기타	109	310	0.7	286	1,019	2.7	162.1	229.4

김

(단위: 톤, 천불, %)

국가명	2010년(A)			2011년(B)			증감률(B/A)	
	물량	금액	점유율	물량	금액	점유율	물량	금액
총계	9,560	105,197	100.0	11,964	161,494	100.0	25.1	53.5
일본	1,357	35,472	33.7	2,075	58,047	35.9	52.9	63.6
미국	3,678	23,466	22.3	4,457	38,669	23.9	21.2	64.8
중국	590	9,957	9.5	917	20,050	12.4	55.5	101.4
태국	958	13,910	13.2	996	15,373	9.5	4.0	10.5
대만	386	4,778	4.5	407	5,906	3.7	5.6	23.6
캐나다	583	3,185	3.0	635	4,016	2.5	9.0	26.1
러시아	138	2,478	2.4	151	2,914	1.8	9.3	17.6
홍콩	101	1,612	1.5	147	2,816	1.7	44.5	74.7
싱가포르	329	1,434	1.4	337	2,438	1.5	2.5	70.0
호주	239	1,693	1.6	346	2,376	1.5	44.7	40.4
기타	1,201	7,212	6.9	1,496	8,889	5.5	24.6	23.3

미역

(단위: 톤, 천불, %)

국가명	2010년(A)			2011년(B)			증감률(B/A)	
	물량	금액	점유율	물량	금액	점유율	물량	금액
총계	11,967	19,039	100	18,624	40,761	100.0	55.6	114.1
일본	4,261	11,308	59.4	6,931	28,483	69.9	62.7	151.9
미국	1,319	4,257	22.4	1,624	6,036	14.8	23.1	41.8
중국	5,812	1,269	6.7	9,040	1,982	4.9	55.6	56.2
기타	575	2,205	11.6	1,029	4,260	10.4	79.0	93.2

게살

(단위: 톤, 천불, %)

국가명	2010년(A)			2011년(B)			증감률(B/A)	
	물량	금액	점유율	물량	금액	점유율	물량	금액
총계	4,951	43,054	100.0	5,235	54,172	100.0	5.7	25.8
일본	3,561	34,758	80.7	4,079	45,253	83.5	14.5	30.2
미국	840	4,913	11.4	506	3,824	7.1	△39.8	△22.2
벨기에	317	1,984	4.6	286	1,996	3.7	△9.9	0.6
기타	233	1,399	3.2	364	3,099	5.7	56.8	121.5

천일엽

(단위: 톤, 천불, %)

국가명	2010년(A)			2011년(B)			증감률(B/A)	
	물량	금액	점유율	물량	금액	점유율	물량	금액
총계	2,683	1,111	100.0	2,414	942	100.0	△10.0	△15.2
미국	366	431	38.8	238	360	38.2	△34.9	△16.4
일본	165	130	11.7	258	183	19.5	56.4	41.3
러시아	30	14	1.2	1,035	156	16.6	3,350.1	1,046.2
기타	2,122	536	48.3	883	243	25.7	△58.4	△54.8

마. 세부품목별 주요수출국

(단위: 천톤, 백만불)

구분	2011년		주요 수출국
	물량	금액	
<수산물>	686.7	2,307.8	일본(993.4), 중국(464.6), 미국(180.9)
1. 참치	144.3	393.7	일본(177.5), 태국(135.1), 스페인(19.7)
2. 기타어류	69.0	355.9	일본(198.6), 미국(43.6), 중국(18.1)
3. 오징어	65.3	180.9	중국(100.0), 뉴질랜드(38.2), 미국(15.8)
4. 김	12.0	161.5	일본(58.0), 미국(38.7), 중국(20.1)
5. 넙치	4.5	54.0	일본(40.2), 중국(6.9), 미국(5.3)
6. 굴	10.9	81.7	일본(38.0), 미국(21.5), 홍콩(6.2)
7. 삼치	16.8	67.6	중국(32.5), 일본(30.9), 뉴질랜드(2.1)
8. 게살	5.2	54.2	일본(45.3), 미국(3.8), 벨기에(2.0)
9. 바지락	11.5	38.0	일본(26.4), 스페인(10.5), 포르투갈(0.3)
10. 봉장어	5.2	55.3	일본(52.2), 중국(2.2), 미국(0.7)
11. 전복	1.3	52.4	일본(51.1), 홍콩(1.0), 싱가포르(0.2)
12. 기타 연체동물	4.3	48.8	일본(21.2), 중국(21.0), 홍콩(3.9)
13. 어류제품	8.6	36.0	일본(11.6), 미국(7.4), 중국(3.5)
14. 캐비아	2.0	32.0	일본(29.7), 미국(0.8), 독일(0.6)
15. 뿔	2.7	31.9	일본(29.5), 중국(2.0), 미국(0.2)
16. 명태	36.5	47.3	중국(30.6), 나이지리아(12.4), 미국(2.1)
17. 기타 수산물분	32.8	26.4	베트남(7.6), 태국(6.3), 인도네시아(4.3)
18. 고등어	37.9	48.9	중국(6.8), 이집트(5.9), 베트남(5.9)
19. 대구	16.6	53.1	중국(46.6), 태국(3.4), 뉴질랜드(1.3)
20. 전갱이	17.2	23.1	일본(7.3), 기타국(7.1), 중국(5.1)
21. 새꼬리민태	11.7	21.9	뉴질랜드(17.3), 중국(3.7), 우크라이나(0.6)
22. 돔	9.4	27.3	뉴질랜드(11.7), 중국(6.2), 일본(5.7)
23. 미역	18.6	40.8	일본(28.5), 미국(6.0), 중국(2.0)
24. 기타계	3.3	42.5	중국(25.9), 홍콩(4.0), 일본(3.5)
25. 어란	4.4	45.9	중국(40.4), 일본(3.8), 미국(1.2)
26. 피조개	1.7	20.6	일본(20.4), 중국(0.1), 대만(0.0)
27. 민대구	3.4	9.9	뉴질랜드(6.9), 우크라이나(1.1), 중국(1.0)
28. 새우	10.8	16.0	일본(6.2), 스페인(2.5), 중국(2.4)
29. 한천	0.4	11.8	일본(10.9), 중국(0.4), 스페인(0.1)
30. 멸치	1.6	11.8	미국(6.7), 일본(2.5), 캐나다(0.7)

(단위 : 천톤, 백만불)

구 분	2011년		주요 수출국
	물 량	금 액	
31. 해삼	0.1	6.4	홍콩(3.3), 중국(2.9), 미국(0.2)
32. 소금	49.6	9.7	중국(2.8), 일본(2.5), 미국(2.0)
33. 기타넙치	5.0	25.4	중국(23.8), 스페인(0.7), 베트남(0.6)
34. 소라	1.7	9.2	일본(9.2), 대만(0.0), 말레이시아(0.0)
35. 기타해초류	1.3	8.4	일본(3.2), 미국(1.7), 말레이시아(0.8)
36. 성게	0.2	6.9	일본(6.9), 쿠웨이트(0.0), 홍콩(0.0)
37. 연어	3.8	15.7	일본(8.2), 중국(6.4), 베트남(0.6)
38. 개아지살	0.6	9.0	일본(9.0), 중국(0.0), 홍콩(0.0)
39. 다시마	1.9	7.9	일본(5.6), 미국(1.6), 러시아(0.3)
40. 기타동물성생산물	13.5	11.4	일본(8.0), 대만(0.9), 캐나다(0.8)
41. 콩치	7.3	12.6	미국(3.8), 중국(2.8), 일본(2.2)
42. 갯장어	0.2	4.3	일본(4.3), 대만(0.0), 인도네시아(0.0)
43. 상어	1.4	6.5	홍콩(4.2), 싱가포르(1.0), 베트남(0.5)
44. 골뱅이	0.4	3.3	미국(2.1), 중국(0.4), 호주(0.3)
45. 왕게	0.4	7.9	중국(6.2), 호주(0.8), 일본(0.2)
46. 갑오징어	1.2	6.2	중국(5.0), 스페인(0.5), 이탈리아(0.3)
47. 갈치	1.9	5.8	중국(3.0), 베트남(0.8), 미국(0.7)
48. 민어	1.0	3.7	스페인(1.5), 베트남(0.9), 미국(0.5)
49. 임연수어	3.0	7.2	중국(5.2), 일본(1.6), 미국(0.2)
50. 어류유지	1.8	3.6	노르웨이(1.3), 일본(0.8), 베트남(0.6)

2. 국가별 수출실적

가. 총괄

(단위 : 천불(톤), %)

구 분	2007년	2008년	2009년	2010년(A)	2011년(B)	증감률 (B/A)	수출상위 주요품목
수산식품	1,227,512 (537,018)	1,448,305 (585,282)	1,511,230 (652,214)	1,798,162 (635,560)	2,307,798 (686,715)	28.3 (8.1)	
일본	573,328 (102,335)	685,956 (109,407)	734,134 (139,541)	859,483 (156,667)	999,426 (1168,436)	15.58 (7.51)	기타어류, 참치, 김, 봉장어, 전복, 게살, 넙치
중국	156,638 (142,888)	190,290 (160,425)	145,711 (91,870)	231,223 (106,691)	464,642 (155,004)	100.95 (45.28)	오징어, 대구, 어란, 삼치, 넙치, 명태
미국	90,715 (20,218)	113,785 (25,677)	128,885 (28,153)	142,166 (27,442)	180,866 (29,121)	27.22 (6.12)	기타어류, 김, 굴, 오징어, 어류제품, 멸치
태국	86,836 (69,186)	122,940 (80,518)	127,733 (128,748)	126,824 (105,190)	173,433 107,166	36.75 1.88	참치, 김, 기타수산물 분, 기타어류, 대구
뉴질랜드	68,293 (40,942)	60,612 31,912	70,461 (39,995)	71,915 (36,593)	92,707 (38,043)	28.91 3.96	오징어, 새꼬리민태, 기타어류
베트남	9,402 (13,164)	19,318 (21,172)	22,407 (25,663)	32,009 (30,732)	61,453 (37,024)	91.99 20.47	참치, 기타어류, 기타수산물분, 오징어, 고등어
스페인	58,655 (29,179)	40,474 (17,358)	41,437 (17,888)	55,491 (25,159)	24,767 (23,721)	-1.31 -5.71	참치, 기타어류, 바지락, 새우, 오징어, 어류제품
홍콩	9,348 (1,810)	9,545 (1,110)	12,963 (1,326)	27,980 (1,567)	31,274 (1,970)	11.77 25.72	굴, 해삼, 상어, 기타게, 김, 기타어류
기타국	161,184 (115,919)	205,385 (137,704)	227,499 (179,032)	251,071 (145,519)	255,230 (126,230)	1.66 -13.26	

나. 주요 국가별 세부수출실적

1) 일본

부류별 실적

(단위 : 천톤, 백만불, %)

구분	2009년	2010년(A)		2011년(B)		증감률(B/A)	
		물량	금액	물량	금액	물량	금액
전체	1,580.4	804.5	1,882.6	1,074.4	2,374.2	33.6	26.1
○ 농식품	846.3	647.8	1,023.2	906.0	1,380.8	39.9	35.0
○ 수산식품	734.1	156.7	859.5	168.4	993.4	7.5	15.6
- 어류	439.0	64.2	519.6	60.6	556.4	△5.6	7.1
- 연체동물	130.7	26.0	154.8	22.3	181.2	△14.3	17.0
- 해조류	70.2	9.8	83.1	14.5	131.6	47.4	58.4
- 갑각류	44.4	9.4	45.1	13.8	55.9	47.5	23.9
- 기타	50.0	47.3	56.9	57.2	68.3	21.1	20.1

수산식품 수출순위(상위10)

(단위 : 천톤, 백만불)

구분	순위	2009년		2010년			2011년			
		품목	물량	금액	품목	물량	금액	품목	물량	금액
		수산전체	139.5	734.1	수산전체	156.7	859.5	수산전체	168.4	993.4
수산식품	1	참치	23.3	137.7	참치	25.2	165.5	참치	23.0	177.5
	2	넙치	4.4	45.3	넙치	4.1	54.2	김	2.1	58.0
	3	붕장어	4.1	38.5	붕장어	4.3	40.9	붕장어	4.8	52.2
	4	전복	1.0	33.6	바지락	13.7	36.3	전복	1.2	51.1
	5	게살	3.3	33.0	전복	1.0	35.9	게살	4.1	45.3
	6	바지락	12.8	31.2	김	1.4	35.5	넙치	3.2	40.2
	7	삼치	6.9	29.4	게살	3.6	34.8	굴	5.1	38.0
	8	돛	2.0	27.7	삼치	6.4	33.2	삼치	5.1	30.9
	9	김	1.0	25.0	돛	2.5	27.8	캐비아	1.8	29.7
	10	캐비아	1.4	22.6	캐비아	1.7	27.4	돛	2.5	29.5

세부 품목별 수출실적

* 100천불 이상 수출품목

(단위 : 톤, 천불, %)

구분	2009년	2010년(A)		2011년(B)		증감률(B/A)	
	금액	물량	금액	물량	금액	물량	금액
<수산물>	734,134	156,667	859,483	168,436	993,426	7.5	15.6
1. 기타어류	145,659	14,842	179,101	13,702	198,603	△7.7	10.9
2. 참치	137,672	25,164	165,514	22,986	177,478	△8.7	7.2
3. 김	25,028	1,357	35,472	2,075	58,047	52.9	63.6
4. 붕장어	38,489	4,257	40,864	4,823	52,167	13.3	27.7
5. 전복	33,591	1,001	35,880	1,232	51,091	23.1	42.4
6. 게살	32,994	3,561	34,758	4,079	45,253	14.5	30.2
7. 넙치	45,341	4,126	54,235	3,176	40,217	△23.0	△25.9
8. 굴	15,764	4,182	26,782	5,128	38,016	22.6	41.9
9. 삼치	29,431	6,429	33,218	5,117	30,890	△20.4	△7.0
10. 캐비아	22,554	1,692	27,439	1,796	29,677	6.1	8.2
11. 돛	27,739	2,515	27,788	2,547	29,478	1.3	6.1
12. 미역	11,237	4,261	11,308	6,931	28,483	62.7	151.9
13. 바지락	31,194	13,691	36,255	8,944	26,425	△34.7	△27.1
14. 기타연체동물	20,858	1,817	22,149	1,775	21,196	△2.3	△4.3
15. 피조개	11,782	1,263	14,052	1,707	20,435	35.2	45.4
16. 어류제품	13,730	1,309	10,143	1,381	11,619	5.5	14.6
17. 한천	7,233	317	9,032	349	10,902	10.1	20.7
18. 소라	7,433	1,698	7,631	1,660	9,194	△2.3	20.5
19. 개아지살	4,704	431	6,020	551	8,998	27.8	49.5
20. 연어	5,721	746	5,744	983	8,185	31.8	42.5
21. 기타동물성생산물	3,327	2,534	3,395	10,427	7,981	311.5	135.1
22. 진경이	6,604	3,887	10,957	2,825	7,298	△27.3	△33.4
23. 성게	5,729	122	6,580	195	6,910	60.1	5.0
24. 새우	8,689	5,301	7,349	9,002	6,212	69.8	△15.5
25. 돔	1,879	680	3,152	1,292	5,737	89.9	82.0
26. 다시마	1,508	400	2,334	1,219	5,594	204.8	139.7
27. 우뚝가사리	762	487	1,971	1,009	5,453	107.4	176.7
28. 고등어	473	389	1,879	943	4,983	142.5	165.1
29. 갯장어	4,955	280	5,290	180	4,254	△35.7	△19.6
30. 여란	5,428	526	3,573	605	3,807	14.9	6.6
31. 오징어	2,495	1,421	3,581	918	3,556	△35.4	△0.7

(단위 : 톤, 천불, %)

구분	2009년		2010년(A)		2011년(B)		증감률(B/A)	
	금액	물량	금액	물량	금액	물량	금액	
32. 기타계	1,484	428	1,589	702	3,525	64.0	121.9	
33. 기타해초류	2,877	711	3,007	598	3,230	△15.9	7.4	
34. 멸치	836	98	946	235	2,541	138.7	168.7	
35. 수생동물엑스	2,025	437	2,210	437	2,503	0.0	13.2	
36. 소금	1,506	40,636	1,738	41,858	2,454	3.0	41.2	
37. 복어	1,141	101	2,204	72	2,241	△28.4	1.7	
38. 콩치	544	71	370	879	2,240	1,142.5	505.1	
39. 아귀	873	117	947	262	2,111	123.9	122.9	
40. 기타 수산물분	659	766	1,515	1,271	1,925	65.8	27.1	
41. 임연수어	416	367	714	708	1,618	92.7	126.8	
42. 뱀장어	186	0	4	28	1,041	11,268.0	23,571.4	
43. 방어	854	730	1,839	492	937	△32.6	△49.1	
44. 어류유지	166	115	316	144	816	25.3	158.1	
45. 우렁쟁이	7	2	17	76	773	3,683.9	4,377.9	
46. 새조개	818	50	726	20	699	△60.9	△3.7	
47. 홍합	418	185	577	205	667	10.8	15.7	
48. 갈치	292	85	219	167	664	95.3	203.3	
49. 불등가사리	245	27	405	32	645	17.4	59.4	
50. 파래	446	41	656	42	519	4.2	△20.8	
51. 게	203	22	354	16	518	△28.8	46.4	
52. 병어	684	80	604	30	376	△62.2	△37.7	
53. 껍데기	553	50	218	47	349	△5.1	60.0	
54. 갑오징어	170	38	157	51	314	37.3	100.6	
55. 채첩	1,037	153	500	74	284	△51.4	△43.3	
56. 노래미	93	7	91	17	269	144.2	194.6	
57. 왕게	900	65	1,042	13	242	△80.3	△76.8	
58. 기타수생동물	692	20	371	11	216	△43.2	△41.7	
59. 명태	570	74	194	86	169	15.9	△12.8	
60. 볼락	249	25	333	17	166	△31.4	△50.2	
61. 농어	147	3	70	22	155	759.9	120.3	
62. 문어	207	56	372	17	154	△70.1	△58.6	
63. 서대	125	13	80	18	118	40.0	47.5	
64. 가자미	40	15	87	15	115	0.1	32.6	

2) 중국

부류별 실적

(단위 : 천톤, 백만불, %)

구분	2009년	2010년(A)		2011년(B)		증감률(B/A)	
		물량	금액	물량	금액	물량	금액
전체	565.2	474.3	787.4	694.7	1,380.0	46.5	75.3
○ 농식품	419.5	367.6	556.2	539.7	915.4	46.8	64.6
○ 수산식품	145.7	106.7	231.2	155.0	464.6	45.3	101.0
- 어류	68.3	69.9	136.1	93.3	226.3	33.5	66.2
- 연체동물	55.1	23.4	52.5	39.8	127.8	70.1	143.2
- 해조류	9.8	6.7	13.8	10.4	25.0	55.6	81.5
- 갑각류	5.5	1.2	10.0	3.1	36.0	149.4	260.2
- 기타	7.0	5.5	18.8	8.4	49.5	53.2	164.2

수산식품 수출순위(상위10)

(단위 : 천톤, 백만불)

구분	순위	2009년			2010년			2011년		
		품목	물량	금액	품목	물량	금액	품목	물량	금액
수산식품		수산전체	91.9	145.7	수산전체	106.7	231.2	수산전체	155.0	464.6
	1	오징어	40.1	46.3	오징어	21.7	40.4	오징어	36.5	100.0
	2	삼치	5.5	12.6	명태	18.8	21.1	대구	13.8	46.6
	3	명태	8.1	10.1	삼치	6.0	18.2	어란	3.7	40.4
	4	참치	2.0	8.4	대구	6.2	18.1	삼치	9.2	32.5
	5	김	0.4	7.6	참치	4.3	13.3	명태	24.9	30.6
	6	갑오징어	1.3	4.0	김	0.6	10.0	김	0.9	20.1
	7	소금	1.2	3.0	넙치	1.1	9.7	참치	4.5	16.4
	8	어류제품	0.6	2.6	어란	1.0	9.7	넙치	0.8	6.9
	9	고등어	3.0	2.5	새꼬리민태	3.0	5.2	고등어	5.2	6.8
10	새꼬리민태	1.1	2.2	고등어	2.6	4.2	연어	2.6	6.4	

□ 세부 품목별 수출실적

* 100천불 이상 수출품목

(단위: 톤, 천불, %)

(단위: 톤, 천불, %)

구 분	2009년		2010년(A)		2011년(B)		증감률(B/A)	
	금액	물량	금액	물량	금액	물량	금액	
<수산물>	145,711	106,691	231,223	155,004	464,642	45.3	101.0	
1. 오징어	46,343	21,736	40,378	36,516	99,963	68.0	147.6	
2. 대구	2,150	6,224	18,118	13,816	46,592	122.0	157.2	
3. 어란	108	964	9,660	3,687	40,416	282.4	318.4	
4. 삼치	12,569	5,987	18,150	9,240	32,506	54.3	79.1	
5. 명태	10,088	18,783	21,127	24,853	30,605	32.3	44.9	
6. 기타계	3,562	633	5,663	2,028	25,926	220.3	357.8	
7. 기타넙치	888	2,279	6,822	4,695	23,783	106.0	248.6	
8. 기타 연체동물	3,202	675	6,660	2,077	21,031	207.5	215.8	
9. 김	7,564	590	9,957	917	20,050	55.5	101.4	
10. 기타어류	14,034	8,905	14,577	7,996	18,115	△10.2	24.3	
11. 참치	8,450	4,339	13,309	4,513	16,433	4.0	23.5	
12. 넙치	758	1,131	9,681	842	6,883	△25.6	△28.9	
13. 고등어	2,470	2,633	4,192	5,245	6,791	99.2	62.0	
14. 연어	139	240	232	2,572	6,361	971.7	2,644.1	
15. 왕게	810	94	2,261	296	6,197	214.2	174.1	
16. 돔	1,340	717	3,536	1,597	6,170	122.8	74.5	
17. 임연수어	1,620	1,268	2,312	2,123	5,182	67.5	124.1	
18. 전갱이	1,669	5,443	4,116	4,759	5,076	△12.6	23.3	
19. 갑오징어	4,011	604	2,368	876	4,988	45.0	110.7	
20. 새꼬리민태	2,217	2,989	5,204	2,450	3,694	△18.0	△29.0	
21. 어류제품	2,641	806	3,283	905	3,511	12.4	7.0	
22. 갈치	1,416	1,005	1,423	1,140	2,993	13.4	110.4	
23. 해삼	848	108	2,910	84	2,901	△22.1	△0.3	
24. 콩치	1,981	904	1,825	1,756	2,810	94.3	54.0	
25. 소금	2,987	657	2,040	798	2,798	21.3	37.1	
26. 새우	422	227	657	569	2,480	151.2	277.3	
27. 봉장어	146	55	211	257	2,211	372.0	948.8	
28. 불락	534	522	932	886	2,136	69.8	129.2	
29. 톳	822	121	1,443	172	2,049	41.9	41.9	
30. 미역	636	5,812	1,269	9,040	1,982	55.6	56.2	

구 분	2009년		2010년(A)		2011년(B)		증감률(B/A)	
	금액	물량	금액	물량	금액	물량	금액	
31. 기타 수산물분	1,534	2,214	1,507	2,276	1,725	2.8	14.5	
32. 청어	2,195	1,378	866	1,991	1,713	44.5	97.7	
33. 굴	362	207	1,220	168	1,075	△18.7	△11.9	
34. 민대구	144	1,410	2,127	543	1,015	△61.5	△52.3	
35. 게살	48	5	25	64	843	1,172.1	3,335.4	
36. 기타해초류	630	62	950	76	774	22.2	△18.5	
37. 껍데기	648	1,042	610	1,067	653	2.4	7.1	
38. 기타 동물성생산물	114	67	186	412	499	518.6	168.4	
39. 계	628	276	1,325	118	491	△57.3	△63.0	
40. 정어리	0	0	0	518	464	0.0	0.0	
41. 한천	164	9	235	15	437	69.9	85.5	
42. 갈뱅이	1,106	33	1,317	19	419	△44.2	△68.2	
43. 은대구	0	19	277	16	246	△19.4	△11.0	
44. 가오리	0	34	77	97	183	182.0	138.0	
45. 가자미	98	1,979	2,400	125	178	△93.7	△92.6	
46. 달고기	0	82	156	97	143	18.3	△8.2	
47. 다시마	66	105	74	216	116	105.1	56.3	
48. 조기	215	134	260	73	110	△45.7	△57.8	
49. 가리비조개	16	0	0	9	106	0.0	0.0	
50. 피조개	12	3	14	35	102	1,055.0	605.5	

3) 미국

부류별 실적

(단위: 천톤, 백만불, %)

구분	2009년	2010년(A)		2011년(B)		증감률(B/A)	
		물량	금액	물량	금액	물량	금액
전체	467.3	188.8	518.8	194.3	599.8	2.9	15.6
○ 농식품	338.4	161.4	376.6	165.2	418.9	2.3	11.2
○ 수산식품	128.9	27.4	142.2	29.1	180.9	6.1	27.2
- 어류	61.8	7.9	62.9	10.4	78.5	31.5	24.8
- 연체동물	28.9	9.8	33.1	9.0	41.5	△8.2	25.1
- 해조류	25.4	6.1	32.4	6.8	48.6	11.0	49.6
- 갑각류	7.6	1.0	7.4	0.9	6.7	△15.6	△9.6
- 기타	5.2	2.6	6.4	2.0	5.6	△20.8	△10.1

신선·가공·수산식품 수출순위(상위10)

(단위: 천톤, 백만불)

구분	순위	2009년			2010년			2011년		
		품목	물량	금액	품목	물량	금액	품목	물량	금액
수산식품		수산전체	28.2	128.9	수산전체	27.4	142.2	수산전체	29.1	180.9
	1	김	4.1	19.3	김	3.7	23.5	김	4.5	38.7
	2	굴	3.2	15.5	굴	3.3	17.4	굴	3.6	21.4
	3	오징어	6.5	9.0	오징어	6.0	11.6	오징어	4.8	15.8
	4	어류제품	2.1	6.6	어류제품	2.0	6.6	어류제품	2.2	7.4
	5	게살	0.8	5.6	넙치	0.3	6.0	멸치	1.0	6.7
	6	넙치	0.4	5.1	멸치	1.1	5.9	미역	1.6	6.0
	7	멸치	1.0	4.4	게살	0.8	4.9	넙치	0.3	5.3
	8	참치	0.7	3.9	미역	1.3	4.3	게살	0.5	3.8
	9	미역	1.1	3.4	참치	0.5	3.4	참치	0.6	3.8
10	고등어	0.5	1.9	다시마	0.7	2.4	꽁치	2.2	3.8	

세부 품목별 수출실적

* 100천불 이상 수출품목

(단위: 톤, 천불, %)

구분	2009년	2010년(A)		2011년(B)		증감률(B/A)	
	금액	물량	금액	물량	금액	물량	금액
<수산물>	128,885	27,442	142,166	29,121	180,869	6.1	27.2
1. 기타어류	32,902	2,535	33,640	2,597	43,608	2.5	29.6
2. 김	19,336	3,678	23,466	4,457	38,669	21.2	64.8
3. 굴	15,526	3,277	17,432	3,645	21,446	11.2	23.0
4. 오징어	9,020	5,963	11,629	4,807	15,835	△19.4	36.2
5. 어류제품	6,648	1,996	6,629	2,198	7,398	10.1	11.6
6. 멸치	4,438	1,148	5,887	974	6,668	△15.1	13.3
7. 미역	3,381	1,319	4,257	1,624	6,036	23.1	41.8
8. 넙치	5,098	284	6,004	257	5,268	△9.5	△12.3
9. 게살	5,624	840	4,913	506	3,824	△39.8	△22.2
10. 참치	3,903	526	3,423	597	3,824	13.4	11.7
11. 꽁치	1,030	306	742	2,158	3,811	605.1	413.6
12. 고등어	1,902	272	1,308	632	2,422	132.1	85.1
13. 명태	1,841	376	1,836	516	2,072	37.2	12.8
14. 골뱅이	1,807	265	2,059	255	2,066	△3.6	0.4
15. 소금	1,580	1,905	2,310	1,569	1,972	△17.6	△14.6
16. 기타해조류	785	283	1,339	316	1,716	11.6	28.1
17. 기타 연체동물	2,008	195	1,331	206	1,575	5.2	18.3
18. 다시마	1,506	651	2,362	339	1,575	△47.9	△33.3
19. 기타계	799	65	1,628	84	1,332	28.3	△18.2
20. 어란	1,145	85	909	88	1,183	3.2	30.2
21. 새우	897	53	146	208	934	292.4	538.0
22. 우렁쟁이	482	48	447	106	809	122.7	80.9
23. 캐비아	539	27	544	43	757	55.8	39.1
24. 봉장어	733	80	1,022	51	733	△35.7	△28.3
25. 갈치	1,252	143	984	84	732	△40.9	△25.6
26. 민어	350	83	348	95	538	14.6	54.6
27. 조기	883	58	444	51	516	△12.4	16.3
28. 문어	495	49	604	40	467	△17.4	△22.7
29. 파래	148	173	811	39	311	△77.6	△61.6
30. 대구	75	89	311	92	309	3.2	△0.6

(단위 : 톤, 천불, %)

구분	2009년		2010년(A)		2011년(B)		증감률(B/A)	
	금액	물량	금액	물량	금액	물량	금액	
31. 계(신선/냉동)	3	5	46	28	281	456.7	517.6	
32. 톳	240	19	209	23	243	19.5	16.8	
33. 계(건조)	96	45	578	21	204	△53.0	△64.7	
34. 해삼	333	15	252	9	190	△36.5	△24.4	
35. 임연수어	193	0	4	57	175	13,766.0	4,810.7	
36. 수생동물엑스	194	35	153	38	168	9.2	9.4	
37. 기타 동물성생산물	116	198	182	183	166	△7.6	△8.8	
38. 기타수생동물	141	26	139	16	116	△37.6	△16.5	
39. 기타 갑각류	0	8	85	11	109	36.4	27.9	
40. 기타관상용황어	293	5	377	1	105	△77.8	△72.3	

4) 러시아

부류별 실적

(단위 : 천톤, 백만불, %)

구분	2009년	2010년(A)		2011년(B)		증감률(B/A)	
		물량	금액	물량	금액	물량	금액
전체	226.3	116.7	235.7	118.0	242.7	1.4	3.0
○ 농식품	221.6	111.8	229.5	113.7	237.3	1.9	3.4
○ 수산식품	4.7	4.9	6.2	4.3	5.4	△10.7	△13.0
- 어류	1.9	2.6	2.2	1.0	1.0	△60.7	△58.4
- 연체동물	0.2	0.2	0.3	0.0	0.0	△88.3	△78.0
- 해조류	2.4	0.2	3.4	0.0	4.0	10.5	11.0
- 갑각류	0.0	0.0	0.0	0.0	0.0	△100.0	△100.0
- 기타	0.2	1.9	0.3	3.3	0.4	63.3	102.6

수산식품 수출순위(상위10)

(단위 : 천톤, 백만불)

구분	순위	2009년			2010년			2011년		
		품목	물량	금액	품목	물량	금액	품목	물량	금액
수산식품		수산전체	2.7	4.7	수산전체	4.9	6.2	수산전체	4.3	5.4
	1	김	0.1	2.0	김	0.1	2.5	김	0.2	2.9
	2	청어	1.6	1.1	청어	1.5	1.0	청어	0.9	0.7
	3	명태	0.5	0.7	꽁치	0.9	0.7	소금	3.1	0.5
	4	오징어	0.2	0.2	명태	0.2	0.4	미역	0.0	0.4
	5	고등어	0.1	0.1	미역	0.0	0.3	다시마	0.0	0.3
	6	한천	0.0	0.1	오징어	0.2	0.2	명태	0.1	0.1
	7	미역	0.0	0.0	다시마	0.0	0.2	한천	0.0	0.1
	8	골뱅이	0.0	0.0	어류제품	0.0	0.1	오징어	0.0	0.1
	9	어류제품	0.0	0.0	한천	0.0	0.04	멸치	0.0	0.0
10	소금	0.1	0.0	골뱅이	0.0	0.02	고등어	0.0	0.0	

□ 세부 품목별 수출실적

* 100천불 이상 수출품목

(단위: 톤, 천불, %)

구분	2009년		2010년(A)		2011년(B)		증감률(B/A)	
	금액	물량	금액	물량	금액	물량	금액	
<수산물>	4,666	4,858	6,203	4,337	5,395	△10.7	△13.0	
1. 김	2,040	138	2,478	151	2,914	9.3	17.6	
2. 청어	1,100	1,467	1,041	897	699	△38.8	△32.9	
3. 소금	15	1,867	259	3,050	507	63.4	95.6	
4. 미역	42	28	286	35	400	23.0	39.9	
5. 다시마	1	24	230	33	308	34.2	33.7	
6. 기타해초류	335	16	434	10	181	△37.4	△58.3	
7. 명태	676	249	374	102	144	△59.2	△61.4	
8. 한천	75	3	44	6	109	120.1	148.9	

5) 홍콩

□ 부류별 실적

(단위: 천톤, 백만불, %)

구분	2009년	2010년(A)		2011년(B)		증감률(B/A)	
		물량	금액	물량	금액	물량	금액
전체	196.2	194.0	243.7	200.8	305.5	3.5	25.3
○농식품	183.2	192.4	215.7	198.8	274.2	3.3	27.1
○수산식품	13.0	1.6	28.0	2.0	31.3	25.7	11.8
- 어류	3.7	0.4	6.6	0.7	7.7	58.1	17.2
- 연체동물	4.3	0.5	11.6	0.5	12.3	△11.5	6.7
- 해조류	1.9	0.1	1.8	0.2	3.0	41.7	71.0
- 갑각류	1.7	0.1	2.8	0.1	4.2	21.6	48.2
- 기타	1.4	0.5	5.2	0.5	4.1	37.0	△23.4

□ 수산식품 수출순위(상위10)

(단위: 천톤, 백만불)

구분	순위	2009년			2010년			2011년		
		품목	물량	금액	품목	물량	금액	품목	물량	금액
수산식품		수산전체	1.3	13.0	수산전체	1.6	28.0	수산전체	2.0	31.3
	1	굴	0.2	3.3	굴	0.4	8.8	굴	0.3	6.2
	2	김	0.1	1.8	해삼	0.0	4.9	상어	0.1	4.2
	3	해삼	0.0	1.1	상어	0.1	2.9	해삼	0.0	3.3
	4	상어	0.0	0.8	김	0.1	1.6	김치	0.1	2.8
	5	참치	0.1	0.5	전복	0.0	0.8	오징어	0.1	1.2
	6	오징어	0.0	0.4	오징어	0.1	0.7	전복	0.0	1.0
	7	실장어	0.0	0.4	왕게	0.0	0.5	민어	0.1	0.4
	8	왕게	0.0	0.3	참치	0.0	0.4	어류제품	0.1	0.3
	9	새우	0.1	0.1	어류제품	0.0	0.1	왕게	0.0	0.2
	10	어류제품	0.0	0.1	갈치	0.0	0.1	캐비아	0.0	0.2

□ 세부 품목별 수출실적

* 100천불 이상 수출품목

(단위: 톤, 천불, %)

구분	2009년		2010년(A)		2011년(B)		증감률(B/A)	
	금액	물량	금액	물량	금액	물량	금액	물량
<수산물>	12,963	1,567	27,980	1,970	31,274	25.7	11.8	
1. 굴	3,338	406	8,829	268	6,183	△33.9	△30.0	
2. 상어	830	77	2,945	101	4,196	31.0	42.5	
3. 기타계	1,221	89	2,319	137	4,025	55.1	73.5	
4. 기타 연체동물	491	19	1,164	80	3,892	329.7	234.3	
5. 해삼	1,059	35	4,881	14	3,271	△58.2	△33.0	
6. 김	1,766	101	1,612	147	2,816	44.5	74.7	
7. 기타어류	1,718	167	2,851	248	2,492	48.5	△12.6	
8. 오징어	415	70	704	87	1,183	23.6	68.1	
9. 전복	51	23	844	22	1,041	△1.9	23.4	
10. 기타 동물성생산물	208	365	343	522	525	42.8	52.9	
11. 민어	0	0	0	137	425	0.0	0.0	
12. 어류제품	127	39	148	89	299	125.5	102.0	
13. 왕게	337	25	501	6	171	△75.8	△65.9	
14. 캐비아	0	1	9	10	169	1,137.2	1,813.8	
15. 미역	28	2	71	2	136	△35.4	89.7	

6) 대만

□ 농식품 부류별 실적

(단위: 천톤, 백만불, %)

구분	2009년	2010년(A)		2011년(B)		증감률(B/A)	
		물량	금액	물량	금액	물량	금액
전체	154.8	118.0	211.3	99.8	261.0	△15.4	23.5
○ 농식품	136.6	109.9	189.0	92.3	234.5	△16.0	24.1
○ 수산식품	18.2	8.1	22.3	7.5	26.5	△6.9	18.8
- 어류	6.6	1.7	6.2	3.7	10.3	115.7	65.9
- 연체동물	2.6	1.8	4.9	0.8	5.1	△54.0	3.5
- 해조류	4.6	0.4	5.0	0.5	6.1	12.7	23.8
- 갑각류	3.6	0.3	2.4	0.2	2.9	△30.4	20.3
- 기타	0.8	3.9	3.8	2.3	2.1	△39.4	△45.5

□ 수산식품 수출순위(상위10)

(단위: 천톤, 백만불)

구분	순위	2009년			2010년			2011년		
		품목	물량	금액	품목	물량	금액	품목	물량	금액
수산식품		수산전체	6.0	18.2	수산전체	8.1	22.3	수산전체	7.5	26.5
	1	김	0.3	3.8	김	0.4	4.8	김	0.4	5.9
	2	어류제품	0.2	1.5	어류제품	0.5	2.9	굴	0.7	3.2
	3	오징어	0.7	1.5	오징어	1.3	2.6	어류제품	0.4	3.1
	4	굴	0.3	0.9	굴	0.6	2.3	고등어	2.3	2.9
	5	새우	0.8	0.8	서대	0.1	0.5	오징어	0.1	1.8
	6	고등어	0.6	0.6	새우	0.3	0.3	서대	0.1	0.6
	7	파래	0.0	0.5	어류유지	0.2	0.2	새우	0.2	0.3
	8	서대	0.1	0.4	갈치	0.1	0.2	어류유지	0.2	0.2
	9	참치	0.1	0.2	틸라피어	0.0	0.2	왕게	0.0	0.2
10	삼치	0.1	0.2	넙치	0.0	0.1	삼치	0.1	0.2	

□ 세부 품목별 수출실적

* 100천불 이상 수출품목

(단위 : 톤, 천불, %)

구분	2009년		2010년(A)		2011년(B)		증감률(B/A)	
	금액	물량	금액	물량	금액	물량	금액	
<수산물>	18,208	8,085	22,314	7,525	26,515	△6.9	18.8	
1. 김	3,847	386	4,778	407	5,906	5.6	23.6	
2. 굴	936	553	2,261	700	3,224	26.6	42.6	
3. 어류제품	1,486	492	2,870	416	3,150	△15.4	9.8	
4. 고등어	560	9	16	2,291	2,859	24,263.1	17,312.8	
5. 기타어류	3,298	711	1,650	404	2,444	△43.1	48.1	
6. 기타계	2,594	83	2,082	74	2,442	△11.1	17.3	
7. 오징어	1,476	1,270	2,650	126	1,757	△90.1	△33.7	
8. 기타 동물성생산물	297	820	805	926	918	12.9	14.1	
9. 기타 수산물분	181	2,763	2,618	1,188	847	△57.0	△67.7	
10. 서대	396	107	495	117	608	9.3	22.9	
11. 새우	806	250	261	153	291	△38.8	11.5	
12. 어류유지	26	206	226	176	214	△14.4	△4.9	
13. 왕게	157	3	68	7	181	122.3	168.3	
14. 삼치	194	29	83	62	181	110.1	118.8	
15. 넙치	57	10	134	10	175	3.9	30.9	
16. 기타해초류	20	7	61	26	135	252.2	122.0	
17. 기타넙치	0	37	174	27	129	△28.2	△25.8	
18. 봉장어	0	0	0	71	103	1,182,056.7	939,209.1	
19. 민대구	26	35	45	76	103	116.2	126.2	

7) 아세안

□ 부류별 실적

(단위 : 톤, 백만불, %)

구분	2009년	2010년(A)		2011년(B)		증감률(B/A)	
		물량	금액	물량	금액	물량	금액
전체	521.1	529.8	719.8	527.0	1,031.9	△0.5	43.4
○ 농식품	325.4	368.1	521.6	368.5	756.4	0.1	45.0
○ 수산식품	195.7	161.7	198.2	158.5	275.5	△2.0	39.0
- 어류	141.5	121.3	137.4	124.9	206.8	3.0	50.6
- 연체동물	22.0	7.2	17.3	4.3	18.5	△40.4	6.7
- 해조류	13.3	1.7	18.4	1.9	22.3	10.1	21.3
- 갑각류	2.0	0.2	2.1	0.5	6.2	211.9	197.6
- 기타	16.9	31.3	23.0	26.9	21.7	△14.1	△6.1

□ 수산식품 수출순위(상위10)

(단위 : 톤, 백만불)

구분	순위	2009년			2010년			2011년		
		품목	물량	금액	품목	물량	금액	품목	물량	금액
수산식품		수산전체	201.1	195.7	수산전체	161.7	198.2	수산전체	158.5	275.5
	1	참치	119.3	109.6	참치	98.7	106.2	참치	95.1	152.0
	2	오징어	18.1	16.9	김	1.5	17.0	김	1.7	20.5
	3	고등어	25.7	14.0	오징어	6.7	10.9	고등어	11.5	10.2
	4	김	1.2	12.7	굴	0.4	6.1	오징어	3.4	8.8
	5	굴	0.3	3.2	고등어	6.8	5.9	굴	0.5	7.7
	6	삼치	1.4	2.6	대구	0.8	2.5	대구	0.9	3.7
	7	어류유지	1.8	1.5	전갱이	2.0	1.7	새우	0.3	2.4
	8	어류제품	0.4	1.0	어류유지	1.3	1.3	상어	0.7	1.5
	9	꽁치	0.8	0.8	삼치	0.7	1.1	삼치	0.6	1.4
10	대구	0.1	0.5	어류제품	0.4	1.0	어류제품	0.5	1.4	

□ 세부 품목별 수출실적

* 100천불 이상 수출

(단위 : 톤, 천불, %)

(단위 : 톤, 천불, %)

구 분	2009년		2010년(A)		2011년(B)		증감률(B/A)	
	금 액	물 량	금 액	물 량	금 액	물 량	금 액	
<수산물>	195,742	161,692	198,239	158,526	275,475	△2.0	39.0	
1. 참치	109,573	98,679	106,195	95,053	151,977	△3.7	43.1	
2. 기타어류	10,558	9,514	14,915	11,067	27,408	16.3	83.8	
3. 김	12,654	1,501	17,027	1,689	20,483	12.5	20.3	
4. 기타 수산물분	14,502	29,595	20,552	25,385	18,728	△14.2	△8.9	
5. 고등어	13,954	6,816	5,882	11,496	10,204	68.7	73.5	
6. 오징어	16,900	6,726	10,898	3,416	8,756	△49.2	△19.7	
7. 굴	3,241	389	6,068	489	7,701	25.9	26.9	
8. 대구	539	808	2,516	950	3,670	17.5	45.8	
9. 기타계	1,918	77	1,703	170	3,399	119.0	99.6	
10. 새우	88	65	209	291	2,371	351.0	1,034.9	
11. 상어	267	473	742	673	1,495	42.3	101.6	
12. 삼치	2,583	700	1,088	621	1,447	△11.2	33.1	
13. 어류제품	960	423	1,002	470	1,369	11.0	36.6	
14. 기타해초류	392	50	613	132	1,313	163.8	114.2	
15. 넙치	482	47	366	147	1,282	214.2	250.7	
16. 어류유지	1,534	1,290	1,277	969	1,265	△24.9	△0.9	
17. 문어	75	0	6	294	1,014	98129.9	15675.1	
18. 갈치	4	155	218	458	1,010	196.0	363.2	
19. 전갱이	230	1,991	1,718	1,200	942	△39.7	△45.2	
20. 꽁치	784	382	364	668	886	74.9	143.3	
21. 민어	47	27	50	277	871	944.6	1,626.4	
22. 조기	0	40	92	303	713	658.9	671.7	
23. 소금	219	123	362	278	664	125.6	83.5	
24. 기타 연체동물	1,413	20	39	59	623	196.6	1,486.6	
25. 연어	106	52	172	197	616	276.7	258.2	
26. 돔	173	15	30	192	569	1,145.1	1,805.2	
27. 기타넙치	127	29	40	112	553	286.5	1,287.5	
28. 명태	321	245	395	315	535	28.6	35.4	
29. 캐비아	272	52	518	78	437	51.7	△15.5	
30. 미역	136	55	220	69	405	26.4	84.4	

구 분	2009년		2010년(A)		2011년(B)		증감률(B/A)	
	금 액	물 량	금 액	물 량	금 액	물 량	금 액	
31. 어란	7	7	23	46	342	585.5	1,383.3	
32. 멸치	193	90	512	55	316	△39.3	△38.4	
33. 새꼬리민태	0	101	146	138	259	37.5	77.2	
34. 왕게	25	1	11	9	190	1,227.0	1,691.5	
35. 전복	32	0	8	3	184	1,687.3	2,266.6	
36. 청어	24	239	242	174	132	△27.3	△45.4	
37. 새우살	0	14	105	13	120	△3.6	13.8	
38. 임연수어	0	46	85	45	111	△0.9	30.5	

8) EU

부류별 실적

(단위: 천톤, 백만불, %)

구분	2009년	2010년(A)		2011년(B)		증감률(B/A)	
		물량	금액	물량	금액	물량	금액
전체	259.1	161.6	332.7	144.2	362.9	△10.8	9.1
○ 농식품	162.1	113.0	204.3	110.4	265.2	△2.4	29.8
○ 수산식품	97.0	48.6	128.4	33.8	97.7	△30.4	△23.9
- 어류	76.3	42.6	100.5	27.9	67.9	△34.6	△32.4
- 연체동물	12.1	4.3	17.8	4.0	17.7	△7.3	△0.5
- 해조류	2.5	0.7	3.7	0.8	4.1	18.5	12.6
- 갑각류	4.7	0.8	5.4	0.9	6.3	6.7	16.4
- 기타	1.4	0.2	1.0	0.2	1.7	80.4	67.2

수산식품 수출순위(상위10)

(단위: 천톤, 백만불)

구분	순위	2009년			2010년			2011년		
		품목	물량	금액	품목	물량	금액	품목	물량	금액
수산식품		수산전체	32.9	97.0	수산전체	48.6	128.4	수산전체	33.8	97.7
	1	참치	9.3	29.6	참치	20.5	50.5	참치	10.8	29.0
	2	어류제품	2.1	5.5	오징어	2.1	8.3	바지락	2.4	11.3
	3	오징어	2.1	5.3	바지락	1.5	6.6	어류제품	2.1	5.4
	4	바지락	0.9	3.5	어류제품	2.3	5.1	게살	0.5	3.5
	5	게살	0.5	3.3	명태	4.7	4.8	오징어	1.0	3.3
	6	돔	1.8	2.4	대구	1.3	4.3	김	0.6	3.0
	7	김	0.5	2.0	게살	0.5	3.2	새우	0.4	2.7
	8	상어	0.6	1.6	김	0.5	2.7	굴	0.3	2.0
	9	갑오징어	0.8	1.4	민어	0.6	2.5	돔	1.6	1.9
10	고등어	2.0	1.4	돔	1.9	2.3	민어	0.3	1.6	

세부 품목별 수출실적

* 100천불 이상 수출품목

(단위: 톤, 천불, %)

구분	2009년	2010년(A)		2011년(B)		증감률(B/A)	
	금액	물량	금액	물량	금액	물량	금액
<수산물>	96,998	48,566	128,359	33,816	97,700	△30.4	△23.9
1. 참치	29,614	20,549	50,480	10,829	29,025	△47.3	△42.5
2. 기타어류	30,621	9,625	27,211	11,387	26,200	18.3	△3.7
3. 바지락	3,532	1,535	6,621	2,426	11,286	58.0	70.5
4. 어류제품	5,537	2,273	5,114	2,126	5,422	△6.5	6.0
5. 게살	3,302	506	3,198	485	3,520	△4.2	10.1
6. 오징어	5,331	2,133	8,274	996	3,254	△53.3	△60.7
7. 김	2,026	487	2,731	576	3,006	18.3	10.1
8. 새우	270	186	700	406	2,719	118.0	288.3
9. 굴	1,311	210	1,473	262	1,957	24.6	32.9
10. 돔	2,434	1,921	2,275	1,573	1,863	△18.1	△18.1
11. 민어	1,237	615	2,455	343	1,577	△44.3	△35.8
12. 갑오징어	1,406	386	1,084	262	854	△32.2	△21.2
13. 기타넙치	600	215	972	153	707	△28.9	△27.3
14. 캐비아	316	15	169	54	667	247.7	294.8
15. 미역	169	51	372	107	600	110.3	61.4
16. 민대구	0	267	341	233	513	△12.7	50.5
17. 대구	1,293	1,305	4,286	382	487	△70.7	△88.6
18. 농어	619	85	347	111	428	30.9	23.2
19. 소금	55	70	205	139	425	99.2	107.1
20. 기타 동물성생산물	522	24	196	101	401	320.5	104.9
21. 기타해초류	226	61	337	68	357	11.8	6.1
22. 콩치	116	24	122	213	328	769.3	168.0
23. 서대	173	99	328	63	252	△36.7	△23.1
24. 멸치	76	4	33	29	251	677.6	663.5
25. 고등어	1,378	154	195	122	187	△20.7	△4.1
26. 상어	1,629	229	603	76	176	△66.8	△70.9
27. 한천	252	6	135	6	142	△7.9	5.2
28. 홍합	383	24	203	16	142	△34.3	△30.0
29. 조기	112	24	79	33	134	37.7	70.0

i. 2011년 수산식품 수입동향

Part II 수입

i. 2011년 수산식품 수입동향

- 1. 총괄 57
- 2. 수산식품 세부 수입동향 57
 - 가. 부류별 주요 동향 57
 - 나. 국가별 주요 동향 58
 - 다. 품목별 세부 수입동향 59
 - 라. 국가별 세부 수입동향 59

1. 총괄

- '11 전체 수산물 수입액은 전년 대비 21.2% 증가
- 수산물은 조업부진 및 어획량 감소로 전년대비 21.2% 증가한 4,190백만불

<농축임수산물 수입실적>

(단위 : 천톤, 백만불, %)

구 분	2009년	2010년(A)		2011년(B)		증감률(B/A)
		물 량	금 액	물 량	금 액	
○ 수 산 물	2,894.4	4,715.6	3,457.3	4,845.4	4,189.9	21.2

2. 수산식품 세부 수입동향

가. 부류별 주요 동향

(단위 : 천톤, 백만불, %)

품 목	2009년	2010년(A)		2011년(B)		증감률(B/A)		
		물 량	금 액	물 량	금 액	물 량	금 액	증감액
합 계	2,894.4	4,715.6	3,457.3	4,845.4	4,189.9	2.8	21.2	732.6
- 어 류	1,567.4	806.3	1,891.0	871.2	2,229.0	8.1	17.9	338
- 연체동물	446.9	209.2	572.2	261.3	814.8	24.9	42.4	242.6
- 갑 각 류	478.2	101.3	503.6	109.7	630.5	8.3	25.2	126.9

- 수산물은 국내 어획량 감소에 따른 고등어 등 할당관세 적용 및 일본 원전사고 여파로 일본산 수산물이 전년대비 25.5% 감소한 반면 칠레(85.3%↑), 러시아(33.9%↑) 등 수입 증가로 전년대비 21.2% 증가한 4,189.9백만불

나. 국가별 주요 동향

(단위 : 천톤, 백만불, %)

구 분	2010년(A)		2011년(B)		증감률(B/A)	
	물 량	금 액	물 량	금 액	물 량	금 액
합 계	4,715.6	3,457.3	4,845.4	4,189.8	2.75	21.19
중 국	1,113.7	1,095.6	1,140.9	1,250.1	2.44	14.1
러시아	274.7	495.2	313.8	662.9	14.25	33.85
베트남	120.3	376.3	135.2	482.7	12.32	28.27
일 본	84.2	226.2	56.3	168.4	-33.14	-25.54
미 국	48.2	126.1	54.1	155.2	12.32	23.05
칠 레	34.2	76.9	59.4	142.5	73.39	85.27
노르웨이	20.8	97.1	31.1	138.7	49.23	42.84
태 국	26.9	100.5	30.8	134.3	14.76	33.56
대 만	50.7	96.0	62.1	128.5	22.44	33.91
호 주	1,818.7	118.4	1,762.9	110.9	-3.07	-6.28
기타국가	1,122.6	648.5	1,198.3	815.1	6.74	25.68

- 중국은 문어(22.25%↑), 조기(7.57%↑), 아귀(11.73%↑), 소금(29.01%↑), 새우(48.25%↑) 등 수입상위품목의 수입 증가로 전년 대비 14.1% 증가한 1,250백만불
- 러시아는 최대수입품목인 명태(4.99%↑), 어란(68.44%↑), 대구(83.05%↑), 기타계(55.73%↑), 넙치(89.06%↑), 왕게(104.29%↑), 임연수어(119.8%↑) 등 수입 증가로 전년 대비 33.85% 증가한 662백만불
- 일본은 동일본대지진이후 발생한 원전사고 방사능유출여파로 명태(△49.97%), 기타계(△47.44%)의 수입이 감소하여 전년대비 25.54% 감소한 168백만불

다. 품목별 세부 수입동향

<주요 품목 수입실적>

(단위 : 천불, %)

구 분	구 분	2007년	2008년	2009년	2010년(A)	2011년(B)	증감률(B/A)
		수산물	명 태	325,986	326,488	330,383	416,233
	문 어	179,564	189,324	190,316	240,814	323,494	34.3
	새 우	246,759	211,255	188,273	217,184	271,499	25.0
	소 금	-	122,037	178,199	224,727	222,299	△1.1
	조 기	164,644	143,654	110,780	150,927	162,631	7.8

라. 국가별 세부 수입동향

중 국

수입실적

(단위 : 천톤, 백만불, %)

구 분	2010년(A)		2011년(B)		증감률(B/A)		비중
	물 량	금 액	물 량	금 액	물 량	금 액	
○ 수산물	1,113.8	1,095.7	1,140.9	1,250.2	2.4	14.1	29.8
- 문 어	45.0	152.3	42.6	186.2	△5.3	22.3	57.5
- 조 기	44.2	150.9	36.4	162.3	△17.8	7.6	99.8

* 비중은 전체 수입 중 對중국 수입 비중

- 전체 수입은 전년대비 14.1% 증가한 1,250백만불
 - 새우(37.1%↑), 고등어(53.7%↑) 등 수입 증가로 전년 대비 14.1% 증가

러시아

□ 수입실적

(단위 : 천톤, 백만불, %)

구 분	2010년(A)		2011년(B)		증감률(B/A)		비중
	물 량	금 액	물 량	금 액	물 량	금 액	
○ 수산물	274.7	495.2	313.8	662.9	14.25	33.85	2.6

* 비중은 전체 수입 중 對호주 수입 비중

□ 전체 수입은 전년대비 33.85% 증가한 662백만불

베트남

□ 수입실적

(단위 : 천톤, 백만불, %)

구 분	2010년(A)		2011년(B)		증감률(B/A)		비중
	물 량	금 액	물 량	금 액	물 량	금 액	
○ 수산물	120.3	376.3	135.2	482.7	12.32	28.27	3.7

* 비중은 전체 수입 중 對미국 수입 비중

□ 전체 수입은 전년대비 28.27% 증가한 482백만불

Part II 수입

ii. 주요 수입실적 통계

- 1. 수산식품 수입실적 62
 - 가. 부류별 수입실적 62
 - 나. 세부품목별 수입실적 63
 - 다. 주요품목별 수입국 순위 67
 - 라. 세부품목별 주요수입국 69
- 2. 국가별 수입실적 71
 - 가. 총괄 71
 - 나. 주요국가별 세부수입실적 82
 - 중국 73
 - 러시아 75
 - 베트남 76
 - 일본 77
 - 미국 78
 - 칠레, 노르웨이 79
 - 호주, 캐나다, 브라질, 뉴질랜드 80
 - 아세안 82
 - EU 83

ii. 주요 수입실적 통계

1. 수산식품 수입실적

가. 부류별 수입실적

(단위 : 천불(톤), %)

구 분	2007년	2008년	2009년	2010년(A)	2011년(B)	증감률(B/A)
<수산식품>	3,059,800	3,078,286	2,894,401	3,457,341	4,189,853	21.2
◦ 어류	1,751,982 (949,100)	1,735,843 (749,622)	1,567,403 (762,621)	1,891,036 (806,293)	2,229,006 (871,185)	17.9 (8.1)
◦ 연체동물	481,629 (200,726)	480,162 (182,282)	446,938 (179,522)	572,150 (209,226)	814,801 (261,287)	42.4 (24.9)
◦ 갑각류	584,344 (131,839)	520,257 (111,389)	478,250 (106,183)	503,556 (101,270)	630,490 (109,670)	25.2 (8.3)
◦ 해조류	16,464 (15,249)	20,598 (13,882)	15,177 (11,103)	18,098 (11,285)	24,258 (19,028)	34.0 (68.6)
◦ 기타	225,381 (108,471)	321,426 (2,966,666)	386,633 (3,020,885)	472,501 (3,587,542)	491,298 (3,584,280)	4.0 (△0.1)

나. 세부품목별 수입실적

(단위 : 톤, 천불, %)

구 분	2009년		2010년(A)		2011년(B)		증감률(B/A)	
	금액	물량	금액	물량	금액	물량	금액	
수산물	2,894,401	4,715,616	3,457,341	4,845,449	4,189,853	2.8	21.2	
어류	1,567,403	806,293	1,891,036	871,185	2,229,006	8.1	17.9	
1. 명태	330,383	267,355	416,233	260,685	397,926	△2.5	△4.4	
2. 기타어류	222,168	141,937	265,130	140,378	289,825	△1.1	9.3	
3. 조기	110,780	44,242	150,927	36,428	162,631	△17.7	7.8	
4. 참치	111,307	10,280	89,278	14,068	139,500	36.8	56.3	
5. 고등어	45,431	42,316	72,910	60,799	124,561	43.7	70.8	
6. 연어	67,317	9,374	68,918	18,568	122,583	98.1	77.9	
7. 갈치	98,202	29,367	107,986	28,940	110,663	△1.5	2.5	
8. 아귀	57,597	30,281	82,664	25,993	100,045	△14.2	21.0	
9. 실장어	13,885	10	53,073	9	81,643	△14.6	53.8	
10. 대구	26,177	17,452	40,566	24,384	66,198	39.7	63.2	
11. 기타넙치	27,014	15,014	29,346	24,455	65,466	62.9	123.1	
12. 콩치	46,198	43,436	46,179	51,530	62,678	18.6	35.7	
13. 쥐치포	41,912	7,409	42,168	8,764	57,419	18.3	36.2	
14. 돔	50,008	7,816	46,800	6,096	48,309	△22.0	3.2	
15. 미꾸라지	32,438	8,815	36,046	8,356	37,920	△5.2	5.2	
16. 홍어	24,204	9,151	28,831	9,553	37,609	4.4	30.4	
17. 임연수어	33,074	11,938	19,808	16,265	37,039	36.2	87.0	
18. 농어	23,877	6,333	39,054	4,082	34,999	△35.6	△10.4	
19. 어류제품	18,051	7,286	21,049	9,156	23,419	25.7	11.3	
20. 딱장어	20,069	5,965	20,903	5,915	23,332	△0.8	11.6	
21. 가오리	19,200	8,707	21,180	8,432	21,875	△3.2	3.3	
22. 북어	26,100	7,857	27,285	5,828	20,971	△25.8	△23.1	
23. 카나리	8,664	13,592	6,677	46,479	20,004	242.0	199.6	
24. 볼락	10,725	8,725	19,733	8,216	17,605	△5.8	△10.8	
25. 민어	12,148	6,526	14,809	6,469	16,855	△0.9	13.8	
26. 킬라피아	10,515	1,525	11,547	1,727	15,032	13.3	30.2	
27. 뱀장어	3,158	3,235	28,219	667	9,812	△79.4	△65.2	
28. 정어리	6,380	10,695	8,691	10,652	9,685	△0.4	11.4	
29. 붕장어	6,731	2,459	9,226	2,168	8,906	△11.8	△3.5	

나. 세부품목별 수입실적

(단위 : 톤, 천불, %)

구 분	2009년		2010년(A)		2011년(B)		증감률(B/A)	
	금 액	물 량	금 액	물 량	금 액	물 량	금 액	
30. 노래미	12,658	433	4,268	746	8,061	72.1	88.9	
31. 넙치	2,033	1,325	10,006	1,046	7,935	△21.1	△20.7	
32. 전갱이	4,411	8,187	10,758	4,635	7,809	△43.4	△27.4	
33. 송어	4,301	911	5,579	967	7,202	6.1	29.1	
34. 청어	2,042	2,108	1,447	9,259	6,716	339.2	364.1	
35. 멸치	5,916	2,831	10,096	1,093	5,112	△61.4	△49.4	
36. 붕어	4,614	2,071	4,606	1,971	4,995	△4.8	8.5	
37. 잉어	5,104	1,965	4,046	1,893	4,716	△3.7	16.6	
38. 상어	7,321	2,543	5,721	1,698	4,163	△33.2	△27.2	
39. 가자미	5,646	3,546	5,176	1,182	2,752	△66.7	△46.8	
40. 은대구	887	108	1,340	87	1,171	△19.7	△12.6	
41. 서대	2,060	163	723	262	1,080	60.2	49.3	
42. 밀크피쉬	580	616	947	500	882	△18.8	△6.9	
43. 민대구	939	89	104	563	803	532.7	671.9	
44. 방어	3,191	14	229	59	559	325.5	144.2	
45. 삼치	1,600	207	471	128	318	△38.0	△32.5	
46. 병어	3	0	3	7	69	1,306.3	2,484.8	
47. 능성어	173	-	-	3	59	0.0	0.0	
48. 검정대구	-	14	70	2	31	△86.0	△56.3	
49. 달고기	-	-	-	15	25	0.0	0.0	
50. 홍살치	4	2	20	5	18	95.2	△6.3	
51. 보리멸	9	0	6	2	16	496.2	185.4	
52. 갯장어	13	6	8	2	4	△68.0	△53.2	
53. 새꼬리민태	164	17	20	1	1	△95.5	△95.8	
54. 까나리	-	18	101	-	-	△100.0	△100.0	
55. 해덕	-	0	0	-	-	△100.0	△100.0	
56. 실치	22	18	58	-	-	△100.0	△100.0	
갑각류	478,250	101,270	503,556	109,670	630,490	8.3	25.2	
1. 새우	188,273	49,499	217,184	57,536	271,499	16.2	25.0	
2. 새우살	94,293	17,435	106,037	19,914	141,194	14.2	33.2	
3. 기타게	85,451	14,518	79,420	15,015	103,142	3.4	29.9	
4. 왕게	36,756	3,904	29,846	3,964	50,776	1.5	70.1	
5. 꽃게	54,269	14,374	45,626	11,809	36,436	△17.8	△20.1	
6. 바다가재	15,593	1,181	22,306	1,131	23,742	△4.2	6.4	

나. 세부품목별 수입실적

(단위 : 톤, 천불, %)

구 분	2009년		2010년(A)		2011년(B)		증감률(B/A)	
	금 액	물 량	금 액	물 량	금 액	물 량	금 액	
7. 게살	1,723	202	1,567	154	1,846	△23.7	17.8	
8. 기타 갑각류	581	81	645	114	1,107	40.1	71.5	
9. 닭새우	1,248	41	734	23	667	△42.4	△9.1	
10. 게	63	33	191	9	80	△72.6	△58.4	
연체동물	446,938	209,226	572,150	261,287	814,801	24.9	42.4	
1. 문어	190,316	75,322	240,814	75,283	323,494	△0.1	34.3	
2. 기타연체동물	82,132	36,947	115,536	52,639	194,211	42.5	68.1	
3. 오징어	62,822	35,324	90,063	54,162	142,380	53.3	58.1	
4. 굴뱅이	32,699	4,826	33,940	4,625	37,529	△4.2	10.6	
5. 가리비조개	15,872	8,135	23,592	10,639	37,284	30.8	58.0	
6. 바지락	13,235	24,447	20,975	42,297	36,656	73.0	74.8	
7. 홍합	16,033	6,646	16,910	6,266	20,352	△5.7	20.4	
8. 백합	1,781	4,182	3,986	10,017	9,906	139.5	148.6	
9. 개아지살	4,946	930	8,262	870	8,238	△6.4	△0.3	
10. 피조개	2,146	599	2,245	330	1,499	△44.9	△33.2	
11. 재첩	2,167	8,319	1,805	3,804	1,252	△54.3	△30.7	
12. 전복	990	28	1,105	12	583	△57.6	△47.2	
13. 갑오징어	20,830	3,399	12,241	130	540	△96.2	△95.6	
14. 새조개	246	51	334	59	470	16.5	40.8	
15. 굴	477	51	251	155	404	207.7	60.6	
16. 개량조개	-	10	20	0	2	△99.7	△89.0	
17. 소라	246	10	71	0	0	△99.6	△99.4	
18. 달팽이	1	-	-	-	-	0.0	0.0	
해조류	15,177	11,285	18,098	19,028	24,258	68.6	34.0	
1. 코토니	8,166	5,731	8,166	7,451	9,736	30.0	19.2	
2. 미역	2,207	1,760	2,170	6,763	5,815	284.3	168.0	
3. 기타해조류	780	631	1,233	2,982	3,467	372.5	181.1	
4. 돌가사리	330	307	682	603	1,588	96.2	132.8	
5. 김	580	19	229	86	1,215	344.0	430.8	
6. 우뚝가사리	2,504	2,189	4,531	362	1,090	△83.5	△75.9	
7. 다시마	258	422	625	549	831	30.3	33.1	
8. 말	108	139	150	138	230	△0.4	53.2	
9. 툇	194	44	183	57	166	28.6	△9.6	
10. 파래	46	42	101	37	105	△11.2	3.3	

(단위 : 톤, 천불, %)

구 분	2009년		2010년(A)		2011년(B)		증감률(B/A)	
	금 액	물 량	금 액	물 량	금 액	물 량	금 액	
11. 진두발	4	0	27	0	14	△57.6	△46.7	
12. 불등가사리	1	-	-	-	-	0.0	0.0	
수생동물	30,096	15,672	34,079	11,074	24,889	△29.3	△27.0	
1. 해파리	8,711	5,822	11,235	5,934	13,862	1.9	23.4	
2. 기타수생동물	4,248	2,441	4,263	2,481	5,518	1.6	29.4	
3. 우렁챙이	15,421	7,069	16,772	2,491	4,246	△64.8	△74.7	
4. 해삼	1,226	339	1,562	167	1,128	△50.6	△27.8	
5. 성게	490	1	246	1	135	69.5	△45.0	
환형동물	1,768	246	2,511	294	3,623	19.6	44.3	
1. 지렁이	1,768	246	2,511	294	3,623	19.6	44.3	
기타수산동물	11	39	86	-	-	△100.0	△100.0	
1. 해양동물고기	11	39	86	-	-	△100.0	△100.0	
수산부산물	78,563	20,194	87,286	25,419	132,270	25.9	51.5	
1. 어란	63,429	17,789	67,606	22,917	112,544	28.8	66.5	
2. 캐비아	14,934	1,944	19,003	2,356	19,560	21.2	2.9	
3. 어류간장	199	462	677	147	166	△68.2	△75.5	
한천	603	76	1,160	66	1,194	△13.2	2.9	
1. 한천	603	76	1,160	66	1,194	△13.2	2.9	
기타수산부산물	959	382	619	378	957	△1.0	54.6	
1. 수생동물엑스	778	372	522	353	826	△5.2	58.2	
2. 식용어류분	181	10	97	25	132	154.6	35.5	
기타 수산물	182,249	3,490,659	229,583	3,497,403	226,334	0.2	△1.4	
1. 소금	178,199	3,471,819	224,727	3,482,391	222,299	0.3	△1.1	
2. 껍각	3,419	17,417	4,144	14,128	3,563	△18.9	△14.0	
3. 껍데기	528	1,199	511	660	318	△45.0	△37.7	
4. 산호	103	223	201	224	155	0.5	△23.0	
비식용수산물	92,385	60,275	117,177	49,646	102,031	△17.6	△12.9	
1. 기타 수산물분	49,121	47,704	80,142	36,518	61,814	△23.5	△22.9	
2. 어류유지	24,188	10,061	20,915	10,490	21,420	4.3	2.4	
3. 기타동물성생산물	11,083	2,331	10,339	2,512	12,647	7.7	22.3	
4. 열대어	3,666	64	4,107	52	4,402	△17.9	7.2	
5. 해서포유동물유지	3,907	95	1,238	58	1,342	△39.3	8.4	
6. 기타관상용활어	247	17	263	15	246	△13.4	△6.6	
7. 해면	55	1	77	1	107	29.8	38.0	
8. 금잉어	107	0	76	1	50	314.1	△33.6	
9. 경납	10	2	19	0	3	△88.7	△82.5	

다. 주요품목별 수입국 순위



○ 명태, 새우, 조기 68

명 태

(단위: 톤, 천불, %)

국가명	2010년(A)			2011년(B)			증감률(B/A)	
	물 량	금 액	점유율	물 량	금 액	점유율	물 량	금 액
합 계	267,355	416,233	100.0	260,685	397,926	100.0	△2.5	△4.4
러시아	220,701	309,362	74.3	232,631	324,805	81.6	5.4	5.0
미국	12,702	37,888	9.1	12,776	37,146	9.3	0.6	△2.0
일본	31,108	57,876	13.9	13,471	28,956	7.3	△56.7	△50.0
중국	2,266	9,983	2.4	1,306	5,769	1.4	△42.4	△42.2
캐나다	225	325	0.1	292	846	0.2	29.6	160.0

새 우

(단위: 톤, 천불, %)

국가명	2010년(A)			2011년(B)			증감률(B/A)	
	물 량	금 액	점유율	물 량	금 액	점유율	물 량	금 액
합 계	49,499	217,184	100.0	57,536	271,499	100.0	16.2	25.0
베트남	9,680	58,380	26.9	9,955	75,216	27.7	2.8	28.8
태국	9,267	54,599	25.1	9,396	68,221	25.1	1.4	25.0
중국	18,216	38,450	17.7	25,579	52,710	19.4	40.4	37.1
말레이시아	8,135	39,423	18.2	7,747	41,687	15.4	△4.8	5.7
에콰도르	11	103	0.0	1,113	8,179	3.0	10,314.3	7,824.7

조 기

(단위: 톤, 천불, %)

국가명	2010년(A)			2011년(B)			증감률(B/A)	
	물 량	금 액	점유율	물 량	금 액	점유율	물 량	금 액
합 계	44,242	150,927	100.0	36,428	162,631	100.0	△17.7	7.8
중국	44,242	150,927	100.0	36,378	162,347	99.8	△17.8	7.6
대만	0	0	0.0	49	247	0.2	1,623,900.0	880,578.6
미국	0	0	0.0	1	24	0.0	1,320.4	8,041.4
러시아	-	-	0.0	0	13	0.0	0.0	0.0

라. 품목별 주요수입국

(단위: 천톤, 백만불)

구 분	2011년		주요 수입국
	물 량	금 액	
<수산물>	4,845.4	4,189.9	중국(1,250.2), 러시아(662.9), 베트남(482.7)
1. 명태	260.7	397.9	러시아(324.8), 미국(37.1), 일본(29.0)
2. 문어	75.3	323.5	중국(186.2), 베트남(102.3), 태국(15.7)
3. 기타어류	140.4	289.8	베트남(94.0), 중국(79.2), 일본(18.2)
4. 새우	57.5	271.5	베트남(75.2), 태국(68.2), 중국(52.7)
5. 소금	3,482.4	222.3	호주(104.8), 중국(58.1), 멕시코(39.3)
6. 기타연체동물	52.6	194.2	중국(57.8), 페루(44.6), 베트남(28.2)
7. 조기	36.4	162.6	중국(162.3), 대만(0.2)
8. 오징어	54.2	142.4	베트남(40.5), 중국(37.4), 칠레(35.3)
9. 새우살	19.9	141.2	베트남(77.5), 중국(46.7), 태국(9.1)
10. 참치	14.1	139.5	대만(29.0), 프랑스(16.0), 중국(14.3)
11. 고등어	60.8	124.6	노르웨이(58.0), 중국(37.5), 일본(18.9)
12. 연어	18.6	122.6	노르웨이(61.8), 칠레(49.9), 러시아(9.4)
13. 어란	22.9	112.5	러시아(91.8), 미국(17.1), 뉴질랜드(1.3)
14. 갈치	28.9	110.7	중국(63.4), 세네갈(13.4), 일본(9.2)
15. 기타계	15.0	103.1	러시아(44.8), 중국(15.4), 일본(12.3)
16. 아귀	26.0	100.0	중국(78.1), 미국(13.8), 브라질(5.4)
17. 실장어	0.0	81.6	홍콩(77.1), 인도네시아(1.8), 캐나다(1.6)
18. 대구	24.4	66.2	러시아(49.9), 미국(9.6), 중국(5.3)
19. 기타넙치	24.5	65.5	러시아(31.2), 미국(19.2), 중국(6.6)
20. 꽁치	51.5	62.7	대만(62.5), 일본(0.2)
21. 기타 수산물분	36.5	61.8	칠레(31.6), 인도(7.7), 덴마크(7.7)
22. 쥐치포	8.8	57.4	베트남(44.2), 중국(13.2)
23. 왕게	4.0	50.8	러시아(37.3), 일본(9.2), 캄보디아(3.3)
24. 돔	6.1	48.3	일본(29.2), 중국(16.9), 뉴질랜드(1.4)
25. 미꾸라지	8.4	37.9	중국(37.9)
26. 홍어	9.6	37.6	아르헨티나(11.3), 미국(7.8), 칠레(6.8)
27. 골뱅이	4.6	37.5	영국(18.8), 아일랜드(10.6), 캐나다(7.9)
28. 가리비조개	10.6	37.3	중국(31.6), 일본(4.6), 러시아(0.7)
29. 임연수어	16.3	37.0	러시아(31.6), 미국(5.4), 일본(0.1)
30. 바지락	42.3	36.7	중국(36.4), 파키스탄(0.1), 스페인(0.1)

구 분	2011년		주요 수입국
	물 량	금 액	
31. 계	11.8	36.4	중국(26.8), 바레인(6.9), 인도(0.8)
32. 농어	4.1	35.0	중국(35.0)
33. 바다가재	1.1	23.7	캐나다(22.8), 미국(0.8)
34. 어류제품	9.2	23.4	중국(6.4), 태국(5.6), 러시아(4.5)
35. 맥장어	5.9	23.3	미국(11.2), 일본(4.8), 캐나다(4.6)
36. 가오리	8.4	21.9	아르헨티나(9.2), 브라질(4.8), 미국(3.3)
37. 어류유지	10.5	21.4	캐나다(3.8), 칠레(3.8), 일본(2.4)
38. 복어	5.8	21.0	중국(18.6), 인도(2.0), 오만(0.2)
39. 홍합	6.3	20.4	뉴질랜드(12.7), 중국(5.9), 칠레(1.6)
40. 까나리	46.5	20.0	중국(20.0)
41. 캐비아	2.4	19.6	인도네시아(6.2), 아이슬랜드(4.7), 노르웨이(2.4)
42. 불락	8.2	17.6	중국(4.8), 아이슬랜드(4.5), 포르투갈(3.6)
43. 민어	6.5	16.9	중국(11.1), 기니(4.7), 시에라리온(0.5)
44. 틸라피아	1.7	15.0	대만(14.9), 인도네시아(0.1)
45. 해파리	5.9	13.9	태국(6.8), 중국(6.0), 인도네시아(0.7)
46. 기타동물성생산물	2.5	12.6	미국(8.7), 중국(2.1), 방글라데시(0.6)
47. 백합	10.0	9.9	중국(9.3), 러시아(0.6)
48. 뱀장어	0.7	9.8	중국(5.3), 대만(2.7), 캐나다(0.6)
49. 코토니	7.5	9.7	인도네시아(7.8), 필리핀(1.7), 미얀마(0.3)
50. 정어리	10.7	9.7	캐나다(6.0), 멕시코(2.0), 일본(0.5)

2. 국가별 수입실적

가. 총괄

(단위 : 천불(톤), %)

구 분	2007년	2008년	2009년	2010년(A)	2011년(B)	증감률(B/A)
수산식품 합 계	3,054,041 (1,404,406)	3,078,286 (4,023,841)	2,894,401 (4,080,314)	3,457,341 (4,715,616)	4,189,853 (4,845,449)	21.19 (2.75)
중 국	1,072,265 (543,779)	1,004,640 (656,453)	853,826 (919,398)	1,095,679 (1,113,755)	1,250,189 (1,140,933)	14.1 (2.44)
러시아	423,275 (273,862)	384,434 (234,393)	435,573 (230,644)	495,267 (274,732)	662,922 (313,890)	33.85 (14.25)
베트남	268,032 (92,203)	305,841 (93,224)	305,151 (106,804)	376,338 (120,381)	482,725 (135,207)	28.27 (12.32)
일 본	273,753 (127,259)	224,579 (79,287)	195,063 (88,125)	226,204 (84,222)	168,442 (56,308)	△25.54 (△33.14)
미 국	144,517 (55,894)	139,860 (44,943)	123,453 (50,713)	126,173 (48,227)	155,262 (54,169)	23.05 (12.32)
칠 레	79,269 (42,241)	77,269 (38,759)	81,407 (47,239)	76,957 (34,287)	142,581 (59,452)	85.27 (73.39)
노르웨이	61,473 (15,146)	53,401 (10,497)	69,571 (15,782)	97,108 (20,864)	138,712 (31,135)	42.84 (49.23)
태 국	148,624 (37,353)	112,867 (27,840)	84,579 (21,725)	100,561 (26,903)	134,311 (30,873)	33.56 (14.76)
대 만	83,143 (45,151)	85,315 (45,000)	88,132 (62,909)	96,034 (50,798)	128,598 (62,198)	33.91 (22.44)
기 타	499,690 (171,516)	690,079 (2,793,446)	657,646 (2,536,975)	767,019 (2,941,448)	926,112 (2,961,286)	41.82 (17.73)

나. 주요 국가별 세부수입실적



- 중국 73
- 러시아 75
- 베트남 76
- 일본 77
- 미국 78
- 칠레, 노르웨이 79
- 호주, 캐나다, 브라질, 뉴질랜드 80
- 아세안 82
- EU 83

1) 중 국

□ 세부 품목별 수입실적

(단위 : 톤, 천불, %)

구 분	2009년		2010년(A)		2011년(B)		증감률(B/A)	
	금 액	물 량	금 액	물 량	금 액	물 량	금 액	
<수산물>	853,826	1,113,755	1,095,679	1,140,933	1,250,189	2.4	14.1	
1. 문어	116,812	44,963	152,281	42,582	186,161	△5.3	22.3	
2. 조기	110,727	44,242	150,927	36,378	162,347	△17.8	7.6	
3. 기타어류	70,572	50,649	87,419	44,456	79,212	△12.2	△9.4	
4. 아귀	45,268	27,287	69,930	21,943	78,136	△19.6	11.7	
5. 갈치	64,184	17,497	73,187	13,227	63,376	△24.4	△13.4	
6. 소금	30,330	706,176	45,027	693,339	58,090	△1.8	29.0	
7. 기타연체동물	25,779	17,141	39,036	25,639	57,811	49.6	48.1	
8. 새우	32,808	18,216	38,450	25,579	52,710	40.4	37.1	
9. 새우살	31,744	7,521	36,038	8,515	46,699	13.2	29.6	
10. 미꾸라지	32,438	8,815	36,046	8,356	37,920	△5.2	5.2	
11. 고등어	5,694	17,706	24,429	23,174	37,538	30.9	53.7	
12. 오징어	14,216	8,500	26,296	8,420	37,356	△0.9	42.1	
13. 바지락	12,488	24,153	20,614	42,151	36,393	74.5	76.6	
14. 농어	23,374	6,323	38,984	4,082	34,999	△35.5	△10.2	
15. 가리비조개	10,898	6,147	17,633	8,858	31,572	44.1	79.1	
16. 계	40,547	10,667	33,290	9,039	26,806	△15.3	△19.5	
17. 까나리	8,664	13,400	6,503	46,479	20,004	246.9	207.6	
18. 복어	24,980	5,789	24,451	4,148	18,604	△28.3	△23.9	
19. 돔	20,033	4,084	19,648	2,821	16,910	△30.9	△13.9	
20. 기타계	17,091	5,151	14,258	5,301	15,409	2.9	8.1	
21. 참치	8,020	1,038	6,152	1,611	14,315	55.2	132.7	
22. 쥐치포	6,966	1,522	7,240	2,636	13,213	73.2	82.5	
23. 민어	7,789	2,471	9,413	2,264	11,145	△8.4	18.4	
24. 백합	1,781	3,988	3,671	9,610	9,335	141.0	154.3	
25. 노래미	12,658	433	4,268	746	8,061	72.1	88.9	
26. 기타넙치	3,415	1,042	4,157	1,556	6,575	49.3	58.2	
27. 어류제품	5,507	2,333	7,331	2,312	6,425	△0.9	△12.4	
28. 해파리	2,571	2,197	4,080	2,582	6,018	17.5	47.5	

구 분	2009년		2010년(A)		2011년(B)		증감률(B/A)	
	금 액	물 량	금 액	물 량	금 액	물 량	금 액	
29. 총합	4,887	3,162	5,279	2,925	5,928	△7.5	12.3	
30. 명태	8,142	2,266	9,983	1,306	5,769	△42.4	△42.2	
31. 미역	2,201	1,715	2,134	6,656	5,484	288.1	157.0	
32. 뱀장어	2,209	2,933	23,824	448	5,324	△84.7	△77.7	
33. 대구	3,605	1,581	4,242	2,286	5,279	44.6	24.4	
34. 기타수생동물	3,469	2,356	3,729	2,357	5,000	0.0	34.1	
35. 붕어	4,614	2,071	4,606	1,971	4,995	△4.8	8.5	
36. 개아지살	506	617	3,168	696	4,766	12.9	50.4	
37. 볼락	4,254	1,704	6,897	1,155	4,763	△32.2	△30.9	
38. 잉어	5,102	1,965	4,046	1,893	4,716	△3.7	16.6	
39. 지렁이	1,768	245	2,507	293	3,620	19.5	44.4	
40. 폐각	2,196	16,689	3,061	10,340	2,237	△38.1	△27.0	
41. 기타동물성생산물	3,985	530	1,970	631	2,095	19.0	6.3	
42. 캐비아	957	279	3,372	133	1,751	△52.3	△48.1	
43. 붕장어	1,540	614	1,569	627	1,619	2.1	3.2	
44. 우렁쟁이	53	9	8	1,502	1,424	17,292.7	17,779.0	
45. 재첩	2,065	8,317	1,800	3,790	1,237	△54.4	△31.3	

2) 러시아

□ 세부 품목별 수입실적

*1,000천불이상 수입품목

(단위 : 톤, 천불, %)

구 분	2009년	2010년(A)		2011년(B)		증감률(B/A)	
	금 액	물 량	금 액	물 량	금 액	물 량	금 액
<수산물>	453,573	274,732	495,267	313,890	662,922	33.85	14.25
1. 명태	234,565	220,701	309,362	232,631	324,805	5.41	4.99
2. 어란	48,898	12,006	54,501	15,299	91,801	27.43	68.44
3. 대구	12,453	11,058	27,282	16,764	49,941	51.59	83.05
4. 기타 계	52,073	3,102	28,751	3,552	44,775	14.5	55.73
5. 넙치	7,650	7,073	20,664	10,434	39,068	47.51	89.06
6. 왕게	34,197	2,356	18,245	2,608	37,273	10.69	104.29
7. 임연수어	27,193	8,448	14,383	12,677	31,615	50.06	119.8
8. 기타연체동물	2,876	896	5,159	1,139	10,692	27.17	107.23
9. 연어	121	189	586	3,929	9,380	1,980.62	1,501.57
10. 청어	1,630	1,670	1,162	9,181	6,508	449.77	459.93
11. 어류제품	4,763	437	3,607	582	4,531	33.05	25.6
12. 기타어류	1,512	1,242	1,810	1,567	2,472	26.17	36.56
13. 새우		57	413	313	1,973	445.28	377.35
14. 볼락	283	734	1,438	701	1,663	△4.53	15.64
15. 기타 수산물분	111	681	1,203	761	1,315	11.77	9.33
16. 해삼	599	123	962	139	1,209	13.5	25.74

3) 베트남

□ 세부 품목별 수입실적

*1,000천불이상 수입품목

(단위 : 톤, 천불, %)

구 분	2009년	2010년(A)		2011년(B)		증감률(B/A)	
	금 액	물 량	금 액	물 량	금 액	물 량	금 액
<수산물>	305,151	120,381	376,338	135,207	482,725	12.32	28.27
1. 문어	56,822	24,708	70,463	24,861	102,301	0.62	45.18
2. 새우살	50,862	8,361	59,039	9,164	77,488	9.6	31.25
3. 기타어류	48,379	48,019	76,029	53,230	94,049	10.85	23.7
4. 새우살	48,003	9,680	58,380	9,955	75,216	2.84	28.84
5. 귀취	33,899	5,833	34,732	6,124	44,155	4.98	27.13
6. 오징어	26,795	2,261	33,839	2,176	40,468	△3.77	19.59
7. 갑오징어	15,188	2,739	9,188	106	427	△96.13	△95.35
8. 어류유지	4,549	4,235	2,764	2,115	2,248	△50.06	△18.66
9. 기타 계	2,933	593	2,720	444	1,930	△25.14	△29.03
10. 가오리	2,855	956	2,131	938	2,359	△1.87	10.69
11. 기타연체동물	2,855	3,990	11,275	6,819	28,169	70.91	149.83
12. 멸치	2,469	1,837	6,147	626	2,525	△65.92	△58.93
13. 갈치	2,300	405	1,260	486	1,529	19.99	21.35
14. 어류제품	1,905	448	1,530	521	2,214	16.14	44.71

4) 일본

□ 세부 품목별 수입실적

*1,000천불이상 수입품목

(단위 : 톤, 천불, %)

구 분	2009년	2010년(A)		2011년(B)		증감률(B/A)	
	금 액	물 량	금 액	물 량	금 액	물 량	금 액
<수산물>	195,063	84,222	226,204	168,442	56,308	△33.14	△25.54
1. 돔	28,596	3,196	25,449	2,814	29,222	△1.93	14.83
2. 명태	54,285	31,108	57,876	13,471	28,956	△56.69	△49.97
3. 고등어	11,953	8,720	10,906	13,217	18,947	51.58	73.72
4. 기타어류	17,023	12,052	17,791	11,505	18,207	△4.54	2.34
5. 기타계	2,262	1,945	23,429	817	12,315	△58.02	△47.44
6. 갈치	11,640	1,667	11,863	1,282	9,187	△23.09	△22.56
7. 왕게	1,523	1,478	10,778	987	9,174	△33.22	△14.88
8. 참치	6,734	495	8,024	449	6,986	△9.41	△12.93
9. 먹장어	4,295	691	4,308	610	4,848	△11.74	12.54
10. 가리비	3,762	1,490	4,627	1,564	4,604	4.96	△0.49
11. 어류제품	2,989	420	3,795	415	3,644	△1.14	△3.96
12. 기타연체동물	4,426	2,406	5,755	1,180	3,493	△50.98	△39.31
13. 우렁쟁이	15,364	7,042	16,725	989	2,822	△85.96	△83.13
14. 어류유지	1,161	246	1,218	710	2,353	188.18	93.13
15. 개아지살	3,075	235	4,186	88	2,071	△62.61	△50.53
16. 대구	1,437	648	1,214	660	1,326	1.71	9.22
17. 해삼	1,085	107	1,546	77	1,283	△27.88	△16.97
18. 문어	1,794	165	1,164	132	1,126	△20.02	△3.32

5) 미국

□ 세부 품목별 수입실적

*1,000천불이상 수입품목

(단위 : 톤, 천불, %)

구 분	2009년	2010년(A)		2011년(B)		증감률(B/A)	
	금 액	물 량	금 액	물 량	금 액	물 량	금 액
<수산물>	123,453	48,227	126,173	54,169	155,262	12.3	23.2
1. 명태	33,055	12,702	37,888	12,776	37,146	0.6	△2.0
2. 기타넙치	9,986	5,368	7,610	10,603	19,187	97.5	152.1
3. 어란	10,224	4,766	9,689	6,318	17,134	32.6	76.8
4. 아귀	11,136	1,898	8,834	2,289	13,777	20.6	56.0
5. 멍장어	11,821	3,455	11,088	3,051	11,178	△11.7	0.8
6. 대구	8,677	4,086	7,642	4,645	9,606	13.7	25.7
7. 기타동물성생산물	6,059	770	7,109	987	8,699	28.2	22.4
8. 홍어	5,241	1,447	6,343	1,347	7,843	△6.9	23.6
9. 임연수어	5,456	3,413	5,357	3,540	5,370	3.7	0.2
10. 가오리	2,227	1,279	2,590	1,421	3,297	11.1	27.3
11. 기타 수산물분	1,439	1,589	3,054	1,703	3,187	7.2	4.4
12. 기타연체동물	1,295	38	1,486	167	2,326	342.9	56.6
13. 볼락	2,223	1,932	3,369	1,009	2,214	△47.8	△34.3
14. 가자미	1,620	480	1,061	859	1,704	78.9	60.5
15. 기타어류	2,254	665	1,769	447	1,436	△32.8	△18.9
16. 개아지살	1,263	73	784	84	1,299	14.0	65.7
17. 오징어	9	520	696	811	1,196	55.9	71.9
18. 은대구	879	76	996	62	1,156	△18.2	16.0

6) 칠 레

□ 세부 품목별 수입실적

*1,000천불이상 수입품목

(단위 : 톤, 천불, %)

구 분	2009년	2010년(A)		2011년(B)		증감률(B/A)	
	금 액	물 량	금 액	물 량	금 액	물 량	금 액
<수산물>	81,407	34,287	76,957	59,492	142,581	73.39	85.27
1. 연어	26,356	2,308	13,678	6,840	49,924	196.34	265.01
2. 오징어	961	6,696	6,111	27,654	35,305	313.01	477.78
3. 기타 수산물분	35,551	20,354	39,514	17,068	31,582	△16.14	△20.07
4. 홍어	5,962	1,820	6,370	1,702	6,821	△6.51	7.08
5. 송어	2,716	828	4,988	850	6,179	2.67	23.86
6. 어류유지	4,286	909	884	2,854	3,792	213.79	328.8
7. 기타어류	2,427	253	2,020	292	2,437	15.5	20.65
8. 기타연체동물	168	97	505	642	1,984	562.08	292.87
9. 혼합	1,562	522	1,508	535	1,650	2.65	9.39
10. 돌가사리	324	307	682	603	1,588	96.17	132.78

7) 노르웨이

□ 세부 품목별 수입실적

*1,000천불이상 수입품목

(단위 : 톤, 천불, %)

구 분	2009년	2010년(A)		2011년(B)		증감률(B/A)	
	금 액	물 량	금 액	물 량	금 액	물 량	금 액
<수산물>	69,571	20,864	97,108	31,135	138,712	49.23	42.84
1. 연어	38,400	6,718	53,121	7,553	61,761	12.43	16.26
2. 고등어	19,734	12,339	32,283	20,235	57,951	63.99	79.51
3. 기타어류	6,490	1,095	8,196	1,981	13,174	80.96	60.74
4. 캐비아	90	82	446	650	2,354	689.28	428.01

8) 호주

□ 세부 품목별 수입실적

(단위 : 톤, 천불, %)

구 분	2009년		2010년(A)		2011년(B)		증감률(B/A)	
	금 액	물 량	금 액	물 량	금 액	물 량	금 액	
<수산물>	102,340	1,818,773	118,435	1,762,912	110,993	△3.1	△6.3	
1. 소금	99,303	1,818,449	114,573	1,762,532	104,772	△3.1	△8.6	
2. 참치	635	32	353	115	2,398	254.8	579.8	
3. 새우	0	78	946	147	1,666	87.3	76.0	
4. 어류유지	1,011	39	1,525	31	1,095	△21.9	△28.2	

9) 캐나다

□ 세부 품목별 수입실적

(단위 : 톤, 천불, %)

구 분	2009년		2010년(A)		2011년(B)		증감률(B/A)	
	금 액	물 량	금 액	물 량	금 액	물 량	금 액	
<수산물>	47,045	11,863	52,950	14,523	67,682	22.4	27.8	
1. 바다가재	14,508	1,124	21,142	1,084	22,793	△3.6	7.8	
2. 갈뱅이	9,000	1,048	6,943	969	7,918	△7.6	14.1	
3. 정어리	2,153	4,279	4,881	4,781	6,011	11.7	23.2	
4. 먹장어	2,343	1,509	3,488	1,886	4,599	25.0	31.9	
5. 홍어	1,096	360	1,549	606	3,829	68.3	147.3	
6. 어류유지	3,470	245	4,105	271	3,811	10.7	△7.2	
7. 기타어류	2,195	737	1,133	1,463	2,878	98.6	154.2	
8. 고등어	212	156	278	1,037	2,584	565.5	827.8	
9. 새우	1,719	629	1,797	602	2,166	△4.3	20.5	
10. 기타연체동물	1,970	91	1,983	135	2,067	48.2	4.2	
11. 기타계	1,752	80	893	126	1,665	57.8	86.5	
12. 실장어	312	-	-	0	1,564	0.0	0.0	
13. 아귀	402	162	547	228	1,217	40.9	122.3	

10) 브라질

□ 세부 품목별 수입실적

(단위 : 톤, 천불, %)

구 분	2009년		2010년(A)		2011년(B)		증감률(B/A)	
	금 액	물 량	금 액	물 량	금 액	물 량	금 액	
<수산물>	5,129	2,241	7,146	3,026	11,103	35.0	55.4	
1. 아귀	672	682	2,650	1,141	5,440	67.3	105.3	
2. 가오리	3,987	1,520	4,097	1,711	4,765	12.6	16.3	

11) 뉴질랜드

□ 세부 품목별 수입실적

(단위 : 톤, 천불, %)

구 분	2009년		2010년(A)		2011년(B)		증감률(B/A)	
	금 액	물 량	금 액	물 량	금 액	물 량	금 액	
<수산물>	18,047	8,904	17,780	10,687	24,733	20.0	39.1	
1. 혼합	9,465	2,908	10,020	2,791	12,711	△4.0	26.9	
2. 기타수산물분	-	-	-	970	2,249	0.0	0.0	
3. 기타어류	671	596	1,307	651	1,426	9.2	9.1	
4. 돔	707	207	907	239	1,400	15.2	54.4	
5. 소금	1,029	4,043	1,157	4,689	1,360	16.0	17.6	
6. 어란	2,168	470	1,472	463	1,263	△1.3	△14.2	
7. 홍어	165	293	744	356	1,027	21.4	37.9	

12) 아세안

□ 세부 품목별 수입실적

(단위 : 톤, 천불, %)

구 분	2009년		2010년(A)		2011년(B)		증감률(B/A)	
	금 액	물 량	금 액	물 량	금 액	물 량	금 액	
<수산물>	514,852	187,371	612,899	207,553	780,098	10.8	27.3	
1. 새우	131,037	27,565	158,083	27,753	191,375	0.7	21.1	
2. 문어	64,614	29,543	83,824	32,094	132,345	8.6	57.9	
3. 기타어류	77,796	60,445	102,452	64,535	122,917	6.8	20.0	
4. 새우살	62,050	9,785	69,048	11,314	93,820	15.6	35.9	
5. 기타연체동물	12,453	5,496	27,511	9,375	51,120	70.6	85.8	
6. 오징어	29,302	3,254	38,566	3,121	47,186	△4.1	22.4	
7. 쥐치포	34,946	5,887	34,928	6,125	44,163	4.1	26.4	
8. 참치	17,086	2,722	14,694	1,958	12,377	△28.1	△15.8	
9. 코토니	8,166	5,671	8,085	7,451	9,736	31.4	20.4	
10. 기타계	3,606	656	3,017	944	8,590	43.9	184.7	
11. 캐비아	7,396	486	8,010	458	8,159	△5.8	1.9	
12. 어류제품	4,187	3,863	5,562	5,581	8,008	44.5	44.0	
13. 해파리	6,098	3,625	7,143	3,352	7,836	△7.5	9.7	
14. 전갱이	3,334	5,114	8,253	4,096	7,100	△19.9	△14.0	
15. 어류유지	6,711	4,573	4,114	2,699	4,411	△41.0	7.2	
16. 왕게	-	-	-	295	3,338	0.0	0.0	
17. 멸치	2,629	1,943	6,545	721	2,892	△62.9	△55.8	
18. 열대어	2,183	43	2,581	38	2,847	△11.3	10.3	
19. 가오리	3,972	1,323	2,729	1,184	2,813	△10.5	3.1	
20. 실장어	-	0	16	1	2,552	11,800.0	15,850.4	
21. 갈치	7,462	936	2,558	763	2,348	△18.5	△8.2	
22. 소금	410	4,331	707	17,508	2,165	304.3	206.0	
23. 기타해초류	266	328	248	2,188	1,706	566.9	589.1	
24. 기타넙치	1,093	58	1,267	40	1,199	△31.3	△5.3	

13) E U

□ 세부 품목별 수입실적

(단위 : 톤, 천불, %)

구 분	2009년		2010년(A)		2011년(B)		증감률(B/A)	
	금 액	물 량	금 액	물 량	금 액	물 량	금 액	
<수산물>	89,100	20,485	80,321	19,672	95,000	△4.0	18.3	
1. 참치	38,762	487	19,149	611	29,452	25.3	53.8	
2. 골뱅이	23,618	3,741	26,843	3,587	29,324	△4.1	9.3	
3. 기타 수산물분	6,736	5,243	10,025	3,890	7,655	△25.8	△23.6	
4. 고등어	1,698	834	2,074	1,961	5,269	135.2	154.0	
5. 기타어류	3,356	1,215	5,371	627	4,922	△48.4	△8.4	
6. 기타연체동물	4,474	1,085	5,054	778	4,108	△28.3	△18.7	
7. 볼락	2,396	2,197	2,831	3,052	4,060	38.9	43.4	
8. 홍어	824	657	1,339	1,040	2,714	58.1	102.6	
9. 소금	1,412	2,773	1,110	2,501	1,308	△9.8	17.8	
10. 기타넙치	2,951	1,090	2,076	419	1,101	△61.6	△46.9	

Part III 참고자료

- 1. 농림수산물 무역수지 현황 85
- 2. 연도별 농림수산물 수출입실적(1971~2011) 86
- 3. 주요 국가별 수출실적(1994~2011) 87
- 4. 수산물 부류별 수출실적(1996~2011) 88
- 5. 주요 품목수출실적(1996~2011) 89
- 6. 연도별 상위 수출품목 현황 90
- 7. 2011 지역별 농림수산물 수출실적 90
- 8. 전 세계 국가별 수산물 수출입 순위 91
- 9. 주요국 통화의 연도별 평균환율 92
- 10. 주요품목 월별 수출비중 93
- 11. 주요 품목 수출시장비중(2006~2011) 94
- 12. 유형별 수출입 순위 96

1. 농림수산물 무역수지 현황

(단위 : 천톤, 백만불, %)

구 분	2009년		2010년(A)		2011년(B)		증감률 (B/A)		
	물 량	금 액	물 량	금 액	물 량	금 액	물 량	금 액	
수 출	국가전체	-	363,533.6	-	466,383.8	-	556,514	-	19.3
	농림수산물	2,634.3	4,809.3	2,946.5	5,880.0	3,479.4	7,691.3	18.1	30.8
	○ 농 식 품	1,982.1	3,298.1	2,311.0	4,081.8	2,792.7	5,383.5	20.9	31.9
	- 농산물	1,753.7	2,990.8	2,079.3	3,721.6	2,541.2	4,940.8	22.2	32.8
	- 축산물	59.7	139.6	59.2	146.1	64.2	176.3	8.4	20.7
	- 임산물	168.7	167.7	172.5	214.1	187.3	266.4	8.6	24.4
○ 수산물	652.2	1,511.2	635.5	1,798.2	686.7	2,307.8	8.1	28.3	
수 입	국가전체	-	323,084.5	-	425,212.2	-	524,374.9	-	23.3
	농림수산물	43,519.0	21,240.9	47,177.8	25,787.2	47,529.4	33,184.0	0.8	28.7
	○ 농 식 품	39,438.7	18,346.5	42,462.2	22,329.9	42,684.0	28,994.1	0.5	29.8
	- 농산물	25,978.5	11,753.6	28,850.4	13,987.8	28,924.9	18,362.0	0.3	31.3
	- 축산물	956.5	2,485.1	1,055.1	3,123.0	1,416.8	5,071.4	34.3	62.4
	- 임산물	12,503.7	4,107.8	12,556.7	5,219.1	12,342.3	5,560.7	△1.7	6.6
○ 수산물	4,080.3	2,894.4	4,715.6	3,457.3	4,845.4	4,189.9	2.8	21.2	
수 지	국가전체	-	40,449.1	-	41,171.6	-	32.1	-	-
	농림수산물	-	△16,431.6	-	△19,907.2	-	△25,492.7	-	-
	○ 농 식 품	-	△15,048.4	-	△18,248.1	-	△23,610.6	-	-
	○ 수산물	-	△1,383.2	-	△1,659.1	-	△1,882.1	-	-

2. 연도별 농림수산물 수출입실적(1971~2011)

(단위 : 백만불)

연도별	수 출					수 입				
	계	농산물	축산물	임산물	수산물	계	농산물	축산물	임산물	수산물
1971	285	30	1	151	103	598	423	13	162	-
1972	376	35	7	197	137	531	379	10	142	-
1973	680	87	7	352	234	939	605	19	315	-
1974	683	145	18	270	250	1,242	873	22	347	-
1975	937	219	36	294	388	1,294	1,005	15	274	-
1976	1,181	167	35	460	519	1,192	741	24	427	-
1977	1,592	326	48	549	669	1,443	838	65	540	-
1978	1,764	381	36	657	690	1,842	1,008	163	671	-
1979	1,994	354	46	738	856	2,859	1,600	212	1,047	57
1980	1,930	515	26	629	760	3,127	2,149	66	912	37
1981	2,134	547	24	631	932	3,879	3,006	144	729	58
1982	1,671	397	12	401	861	2,599	1,657	243	699	58
1983	1,584	392	12	353	827	2,812	1,849	266	697	52
1984	1,620	427	15	300	878	2,784	1,937	144	703	65
1985	1,543	363	25	264	891	2,420	1,727	64	629	83
1986	2,044	406	23	333	1,282	2,419	1,725	70	624	112
1987	2,610	491	38	461	1,620	2,797	1,868	85	844	203
1988	3,157	628	77	541	1,911	4,009	2,576	140	1,293	292
1989	3,132	682	99	661	1,690	5,163	3,311	341	1,511	322
1990	2,918	727	68	610	1,513	5,416	3,305	446	1,665	368
1991	2,986	697	59	587	1,643	6,354	3,729	691	1,934	576
1992	2,837.0	678.8	95.9	575.5	1,486.8	6,484.1	3,368.2	815.3	1,893.5	407.1
1993	2,645.4	694.7	89.1	450.0	1,411.6	7,788.4	3,870.3	701.1	2,697.7	519.3
1994	3,012.6	835.2	116.0	508.4	1,552.9	8,708.5	4,493.3	932.4	2,562.8	720.0
1995	3,418.8	1,081.5	155.5	499.8	1,682.0	10,504.8	5,674.6	1,224.4	2,778.1	827.7
1996	3,412.9	1,156.3	260.0	404.1	1,592.5	11,959.6	6,911.7	1,240.3	2,788.0	1,019.6
1997	3,346.9	1,187.9	319.9	344.9	1,494.2	11,253.6	6,336.0	1,283.0	2,583.9	1,050.7
1998	2,999.0	1,002.2	388.5	244.4	1,363.9	6,990.7	4,696.6	726.9	982.8	584.4
1999	3,198.2	1,003.4	407.8	268.7	1,518.4	8,546.6	4,682.2	1,245.2	1,460.2	1,159.0
2000	3,012.4	1,133.5	121.0	254.5	1,503.3	9,835.2	5,104.5	1,678.7	1,667.0	1,385.0
2001	2,851.5	1,251.9	117.8	210.0	1,271.9	10,093.7	5,325.3	1,466.5	1,671.0	1,630.9
2002	2,801.3	1,374.5	98.5	166.9	1,161.3	11,471.5	5,701.5	1,948.5	1,934.3	1,887.2
2003	2,990.6	1,563.2	119.5	177.1	1,130.8	12,185.2	6,212.7	2,115.6	1,892.8	1,964.1
2004	3,365.2	1,758.5	162.7	163.8	1,280.2	13,484.0	7,444.6	1,755.3	2,019.9	2,264.2
2005	3,415.8	1,898.8	172.7	150.0	1,194.3	14,275.6	7,397.3	2,360.5	2,130.7	2,387.1
2006	3,394.8	2,008.2	172.2	124.0	1,090.4	16,100.9	8,117.2	2,748.5	2,461.6	2,773.6
2007	3,759.3	2,222.5	181.0	128.3	1,227.5	19,242.3	10,089.0	3,235.3	2,858.2	3,059.8
2008	4,496.5	2,714.6	215.1	118.5	1,448.3	23,198.6	13,904.6	3,352.1	2,863.6	3,078.3
2009	4,809.3	2,990.8	139.6	167.7	1,511.2	21,240.9	11,753.6	2,485.1	4,107.8	2,894.4
2010	5,880.0	3,721.6	146.1	214.1	1,798.2	25,787.2	13,987.8	3,123.0	5,219.1	3,457.3
2011	7,691.3	4,940.8	176.3	266.4	2,307.8	33,184.0	18,362.0	5,071.4	5,560.7	4,189.9

※ 1979년 이전 수산물 수입실적은 자료부재

3. 주요 국가별 수출실적(1994~2011)

(단위 : 천톤, 백만불)

구분	일본		중국		미국		러시아		홍콩		대만		아세안		EU	
	물량	금액	물량	금액	물량	금액	물량	금액	물량	금액	물량	금액	물량	금액	물량	금액
1994	833	1,981	72	70	60	185	75	105	190	165	24	62	146	130	51	159
1995	740	2,086	159	160	65	187	107	150	196	227	52	103	191	170	52	174
1996	691	2,000	147	156	68	188	176	251	215	217	42	88	227	162	51	166
1997	717	1,836	239	201	64	177	235	351	260	222	40	70	192	167	55	161
1998	730	1,679	259	175	72	178	120	174	259	180	90	74	244	125	137	230
1999	724	2,100	197	149	79	201	40	61	187	143	65	69	333	150	71	135
2000	666	1,822	271	202	92	224	51	79	197	147	46	73	352	151	50	105
2001	640	1,563	221	164	107	254	90	131	211	141	36	64	367	183	67	109
2002	632	1,414	206	178	121	292	106	137	202	115	53	82	294	166	68	101
2003	613	1,398	246	237	120	304	108	160	188	114	43	79	283	170	77	133
2004	654	1,564	298	338	128	366	110	180	193	135	52	91	218	171	62	133
2005	621	1,455	267	340	129	368	110	208	176	133	96	123	247	219	59	126
2006	555	1,311	246	336	130	378	105	215	177	159	49	110	298	267	47	106
2007	528	1,220	375	452	137	401	117	251	186	154	51	121	334	344	67	162
2008	574	1,438	376	539	158	449	123	293	169	172	66	126	331	451	117	246
2009	688	1,580	415	565	176	467	101	226	178	196	86	155	487	521	133	259
2010	805	1,883	474	787	189	519	117	236	194	244	118	211	530	720	162	333
2011	1,074	2,374	695	1,380	194	600	118	243	201	306	100	261	527	1,032	144	363

4. 수산식품 부류별 수출실적(1996~2011)

(단위: 천톤, 백만불)

구분	1996년		1997년		1998년		1999년		2000년		2001년		2002년		2003년	
	물량	금액	물량	금액	물량	금액	물량	금액	물량	금액	물량	금액	물량	금액	물량	금액
<국가 전체>	129,715	136,164		132,313		143,686		172,268		150,439		162,471		193,817		
<농림수산물>	1,735.1	3,412.9	1,893.4	3,346.9	2,026.0	2,999.0	1,830.0	3,198.2	1,860.2	3,012.4	1,880.4	2,851.5	1,865.4	2,801.3	1,874.8	2,990.6
□ 농식품	1,288.4	1,820.4	1,383.2	1,852.7	1,434.8	1,635.1	1,354.3	1,679.8	1,326.7	1,509.1	1,445.2	1,579.7	1,435.2	1,639.9	1,449.6	1,859.8
□ 수산식품	446.7	1,592.5	510.3	1,494.2	591.2	1,363.9	475.7	1,518.4	533.5	1,503.3	435.2	1,271.8	430.3	1,161.4	425.2	1,130.8
- 어류	274.0	810.2	256.2	820.9	356.8	757.4	263.9	797.3	280.5	787.2	230.1	659.7	241.4	652.9	232.9	591.2
- 연체동물	95.9	396.6	183.0	372.9	156.3	332.6	127.2	355.5	176.2	403.0	132.0	359.9	118.6	271.5	105.0	268.9
- 갑각류	7.9	81.3	7.5	77.5	7.4	53.0	5.5	50.9	4.5	48.3	5.2	37.8	9.1	37.3	10.4	52.6
- 해조류	21.9	102.7	22.4	98.7	26.1	108.5	29.1	111.9	26.1	104.7	24.6	104.9	23.4	101.6	27.9	112.6
- 기타	47.0	201.7	41.2	124.1	44.6	112.4	50.1	202.9	46.1	160.2	43.4	109.5	37.7	98.1	49.1	105.4

(단위: 천톤, 백만불)

구분	2004년		2005년		2006년		2007년		2008년		2009년		2010년		2011년	
	물량	금액	물량	금액	물량	금액	물량	금액	물량	금액	물량	금액	물량	금액	물량	금액
<국가 전체>	253,845	284,419		325,465		371,489		422,007		363,534		466,384		556,514		
<농림수산물>	1,898.8	3,365.2	1,894.4	3,415.8	1,802.0	3,394.8	2,051.0	3,759.3	2,211.2	4,496.5	2,634.3	4,809.3	2,946.5	5,880.0	3,479.4	7,691.3
□ 농식품	1,491.0	2,085.0	1,481.5	2,221.5	1,433.5	2,304.4	1,514.0	2,531.8	1,625.9	3,048.2	1,982.1	3,298.1	2,311.0	4,081.8	2,792.7	5,383.5
□ 수산식품	407.7	1,280.2	412.9	1,194.3	368.5	1,090.4	537.0	1,227.5	585.3	1,448.3	652.2	1,511.2	635.5	1,798.2	686.7	2,307.8
- 어류	211.3	653.0	222.3	615.9	216.8	589.1	271.4	717.6	322.0	864.7	407.6	929.3	400.5	1,096.9	422.6	1,312.3
- 연체동물	110.9	322.0	95.6	273.3	63.8	202.4	178.5	254.1	178.3	280.2	133.7	284.6	94.6	332.1	99.5	454.2
- 갑각류	7.5	58.2	10.6	54.5	18.3	65.7	15.3	59.1	17.0	76.3	16.0	71.0	14.2	77.2	20.0	122.8
- 해조류	37.2	125.1	36.6	125.5	25.3	125.1	18.4	113.7	23.9	145.4	21.8	139.4	27.8	171.9	37.7	257.9
- 기타	40.9	122.0	47.8	125.0	44.2	108.1	53.4	83.0	44.1	81.8	73.1	86.9	98.4	120.1	106.9	160.6

5. 주요 수산식품 품목 수출실적(1996~2011)

(단위: 천불, 톤)

구분	1996	1997	1998	1999	2000	2001	2002	2003	2004	2005	2006	2007	2008	2009	2010	2011
	참치	312,893 (101,685)	307,496 (111,453)	286,309 (151,989)	294,484 (89,323)	298,622 (100,350)	256,979 (86,979)	278,010 (92,318)	229,635 (80,609)	259,481 (92,350)	233,006 (101,049)	239,618 (101,049)	293,458 (114,159)	293,189 (114,077)	314,373 (178,305)	374,354 (176,439)
고등어	30,064 (57,194)	11,508 (13,727)	11,827 (8,224)	25,933 (36,618)	26,173 (38,010)	18,282 (18,588)	15,339 (14,941)	13,789 (8,368)	10,739 (5,952)	13,152 (7,459)	7,308 (3,890)	14,107 (13,996)	30,432 (41,019)	38,087 (54,166)	27,364 (21,546)	48,811 (37,944)
넙치	21,282 (1,174)	17,185 (1,253)	26,142 (2,370)	38,555 (3,177)	39,575 (2,941)	41,063 (3,494)	39,638 (4,026)	47,947 (4,163)	55,423 (4,626)	63,694 (5,802)	51,949 (3,855)	44,154 (3,307)	43,399 (4,652)	51,812 (5,091)	70,657 (5,823)	54,010 (4,464)
방망어	68,277 (9,507)	102,875 (13,839)	82,872 (15,807)	94,162 (14,223)	91,068 (11,455)	74,344 (9,846)	57,732 (8,282)	52,075 (7,065)	51,939 (6,209)	49,161 (6,216)	43,009 (5,583)	33,221 (4,165)	44,168 (5,251)	39,382 (4,155)	42,105 (4,382)	55,264 (5,209)
오징어	60,855 (51,254)	118,731 (139,485)	74,591 (90,266)	68,310 (72,040)	92,251 (117,439)	68,382 (73,103)	65,069 (72,156)	70,839 (89,834)	113,020 (65,044)	102,131 (36,688)	47,309 (136,188)	123,768 (150,670)	136,536 (101,300)	108,062 (60,406)	114,782 (80,465)	180,946 (65,284)
굴	98,425 (13,060)	80,350 (11,859)	86,153 (15,927)	111,141 (18,563)	129,577 (22,296)	125,656 (22,544)	76,122 (17,217)	74,699 (16,610)	76,641 (14,630)	61,204 (11,308)	55,308 (10,578)	40,145 (7,977)	46,200 (9,059)	42,247 (7,435)	65,057 (9,544)	81,683 (10,909)
전복	24 (2)	4 (0)	157 (3)	31 (1)	55 (1)	288 (6)	14 (0)	970 (21)	3,375 (70)	9,024 (214)	17,123 (415)	15,040 (377)	20,997 (630)	33,751 (1,021)	36,830 (1,026)	52,351 (1,259)
바지락	20,433 (7,630)	16,993 (7,119)	26,139 (15,000)	20,891 (9,921)	25,009 (11,158)	26,717 (12,085)	24,188 (9,510)	21,177 (8,322)	24,998 (9,474)	18,040 (7,012)	17,766 (5,894)	12,662 (3,709)	19,219 (7,916)	34,783 (13,889)	42,960 (15,283)	37,989 (11,507)
김	9,895 (1,624)	14,437 (1,968)	25,683 (2,799)	25,426 (4,414)	31,015 (5,178)	40,069 (6,348)	37,709 (6,275)	41,646 (6,989)	45,031 (6,889)	54,244 (7,581)	61,730 (7,475)	59,728 (6,672)	75,313 (7,897)	81,507 (9,285)	105,197 (9,560)	161,494 (11,954)
미역	46,535 (13,708)	41,971 (14,112)	22,556 (14,528)	33,774 (15,655)	29,748 (12,651)	21,160 (9,709)	20,400 (10,218)	21,900 (13,271)	35,885 (22,549)	29,888 (21,455)	21,761 (11,356)	17,667 (6,462)	20,584 (10,533)	16,811 (8,011)	19,038 (11,967)	40,761 (18,624)
계살	50,153 (4,877)	46,817 (4,835)	30,459 (4,584)	26,556 (3,153)	28,247 (2,240)	21,952 (2,017)	23,664 (2,768)	36,149 (3,654)	46,426 (4,615)	41,163 (4,365)	36,210 (4,537)	32,275 (4,108)	43,484 (4,835)	41,986 (4,588)	43,054 (4,561)	54,172 (5,235)
천일엽	254 (784)	287 (400)	494 (532)	226 (250)	382 (459)	343 (403)	632 (3,340)	339 (3,778)	751 (499)	587 (2,177)	534 (2,257)	389 (1,728)	911 (1,228)	1,111 (2,171)	1,111 (2,883)	942 (2,414)

6. 연도별 상위 수출품목 현황

6. 연도별 상위 수출품목 현황

(단위 : 천불)

구분	순위	1985년		1990년		1995년		2005년	
		품목	금액	품목	금액	품목	금액	품목	금액
수산식품	1	참치	143,509	참치	294,976	참치	283,469	참치	233,006
	2	어육	99,441	어육	155,398	굴	115,144	오징어	102,131
	3	피조개	66,366	피조개	81,859	굴	86,200	넙치	63,684
	4	오징어	39,483	미역	73,051	오징어	74,609	굴	61,204
	5	미역	37,840	새우	31,510	붕장어	74,533	캐비아	56,741

구분	순위	2008년		2009년		2010년		2011년	
		품목	금액	품목	금액	품목	금액	품목	금액
수산식품	1	참치	293,189	참치	314,373	참치	374,354	참치	393,661
	2	오징어	126,536	오징어	108,052	오징어	114,762	오징어	180,946
	3	김	75,313	김	81,507	김	105,197	김	161,494
	4	굴	46,260	넙치	51,812	넙치	70,657	굴	81,683
	5	삼치	45,464	삼치	45,361	굴	66,057	삼치	67,630

7. 2011 지역별 수산식품 수출실적

(단위 : 백만불)

구분	전체	서울	경기	인천	강원	충북	충남	대전	전북
농림수산식품	7,691.3	1,548.8	583.6	410.5	214.3	379.3	346.1	588.6	432.6
○ 수산식품	2,307.8	651.1	74.2	29.8	39.7	2.6	33.7	4.3	38.7

구분	전남	광주	경북	대구	울산	경남	부산	제주	기타
농림수산식품	522.6	131.8	214.2	22.9	316.1	723.5	1,125.6	74.0	56.7
○ 수산식품	141.2	8.6	68.5	4.4	15.2	244.8	901.3	49.6	0.0

* 백만불 단위 반올림으로 전체실적은 세부실적 합과 차이가 있을 수 있음

8. 전 세계 국가별 수산식품 수출입 순위

8. 전 세계 국가별 수산식품 수출입 순위*HS코드 03,16호 기준

(단위 : 백만불)

순위	국가	수출			순위	국가	수입		
		2008	2008	2010			2008	2009	2010
1	중국	11,397	14,684	18,856	1	일본	14,097	15,904	18,309
2	태국	7,826	8,854	10,595	2	미국	13,574	15,190	17,207
3	노르웨이	6,980	8,682	9,243	3	중국	5,214	6,537	8,029
4	미국	5,046	5,686	6,934	4	스페인	6,033	6,590	7,376
5	네덜란드	4,636	4,610	5,218	5	프랑스	5,780	6,161	6,797
6	독일	4,475	4,400	4,993	6	이탈리아	5,192	5,481	6,340
7	스페인	3,632	3,890	4,880	7	독일	5,006	5,217	5,825
8	덴마크	4,150	4,268	4,592	8	영국	3,694	3,845	4,476
9	캐나다	3,414	3,982	4,366	9	대한민국	2,922	3,486	4,224
10	칠레	3,024	2,864	3,988	10	스웨덴	2,692	3,354	3,707
11	인도네시아	2,250	2,561	3,185	11	홍콩	2,594	3,117	3,580
12	스웨덴	2,181	2,799	3,043	12	덴마크	2,895	3,163	3,424
13	인도	1,887	2,459	.	13	네덜란드	2,840	2,900	3,404
14	영국	2,155	2,413	2,708	14	태국	2,011	2,201	2,792
15	러시아	1,800	2,240	2,690	15	캐나다	2,146	2,363	2,781
16	프랑스	2,368	2,322	2,618	16	러시아	1,905	2,321	2,761
17	벨기에	1,879	1,921	2,160	17	벨기에	2,091	2,155	2,472
18	폴란드	1,535	1,854	2,051	18	포르투갈	1,782	1,806	2,040
19	대한민국	1,337	1,581	2,004	19	폴란드	1,236	1,566	1,627
20	아이슬랜드	1,500	1,617	1,954	20	호주	1,102	1,290	1,462
21	브라질	1,811	1,666	1,898	21	노르웨이	1,263	1,201	1,424
22	일본	1,577	1,947	1,854	22	브라질	737	1,037	1,292
23	대만	1,161	1,482	1,814	23	대만	992	1,137	1,234
24	아르헨티나	1,329	1,513	1,651	24	싱가포르	846	998	1,187
25	이탈리아	1,359	1,384	1,558	25	말레이시아	717	832	1,035
26	뉴질랜드	962	1,148	1,313	26	스위스	662	698	794
27	아일랜드	1,062	1,076	1,238	27	그리스	736	672	732
28	포르투갈	823	983	1,185	28	멕시코	407	555	659
29	호주	876	1,004	1,165	29	오스트리아	485	494	582
30	멕시코	772	735	1,052	30	인도네시아	326	435	557
31	페루	509	636	1,036	31	핀란드	373	419	497
32	말레이시아	682	855	944	32	칠레	134	275	391
33	그리스	714	743	863	33	이스라엘	230	308	385
34	홍콩	502	568	703	34	리투아니아	311	365	374
35	필리핀	577	648	663	35	아일랜드	255	277	352
36	남아프리카	439	504	561	36	체코공화국	270	296	337
37	오스트리아	399	427	521	37	콜롬비아	236	270	326
38	리투아니아	357	413	473	38	터키	197	251	289
39	터키	357	366	461	39	남아프리카	267	247	273
40	싱가포르	311	376	412	40	루마니아	206	198	203
41	체코공화국	234	243	315	41	필리핀	200	173	195
42	우루과이	198	218	285	42	라트비아	131	144	180
43	에스토니아	179	222	264	43	아르헨티나	102	129	166
44	헝가리	205	210	262	44	뉴질랜드	107	127	159
45	라트비아	187	188	239	45	페루	82	169	152

* 자료원 : Global Trade Atlas(2011.6월 조회기준)

9. 주요국 통화의 연도별 평균 환율

통 화 명	2011년	2010년	2009년	2008년	2007년
미국 달러 (USD)	1,108.0	1,156.1	1,275.8	1,104.8	929.2
일본 엔(100) (JPY)	1,391.6	1,320.7	1,363.6	1,079.8	789.8
유로통화 (EUR)	1,541.8	1,533.1	1,773.5	1,610.1	1,273.1
영국 파운드 (GBP)	1,775.8	1,787.0	1,992.0	2,016.8	1,860.2
스위스 프랑 (CHF)	1,252.7	1,111.9	1,174.6	1,017.5	775.0
캐나다 달러 (CAD)	1,120.4	1,123.4	1,118.6	1,030.3	868.2
호주 달러 (AUD)	1,143.3	1,063.9	1,004.1	922.7	779.1
스웨덴 크로나 (SEK)	170.8	160.8	167.0	167.1	137.7
덴마크 크로네 (DKK)	206.9	205.8	238.2	216.0	170.9
노르웨이 크로네 (NOK)	197.8	191.4	203.1	195.4	158.9
뉴질랜드 달러 (NZD)	876.5	834.6	805.2	773.3	684.0
홍콩 달러 (HKD)	142.3	148.8	164.6	141.9	119.1
태국 바트 (THB)	36.3	36.5	37.2	33.4	28.9
싱가포르 달러 (SGD)	881.2	849.2	876.5	778.28	617.1
인도 루피 (INR)	23.8	25.3	26.3	25.3	22.6
인도네시아 루피아(100) (IDR)	12.7	12.8	12.3	11.4	10.2
말레이시아 링기트 (MYR)	362.1	359.7	361.9	329.9	270.4
사우디 리알 (SAR)	295.5	308.3	340.2	294.5	248.0
아랍연방 디르함 (AED)	301.7	314.8	347.4	300.8	253.0
쿠웨이트 디나르 (KWD)	4,009.1	4,031.7	4,424.6	4,106.4	3,268.8
바레인 디나르 (BHD)	2,939.0	3,066.4	3,384.2	2,931.3	2,466.0
중국 원민비 (CNY)	171.5	170.8	186.8	159.4	122.2
대만 달러 (NTD)	37.7	36.7	38.6	35.0	28.3
파키스탄 루피 (PKR)	12.8	13.6	15.7	15.6	15.3
방글라데시 타카 (BDT)	15.0	16.6	18.6	16.2	13.5
필리핀 페소 (PHP)	25.6	25.7	26.8	24.7	20.2
이집트 파운드 (EGP)	186.4	205.2	229.8	203.4	164.9
멕시코 페소 (MXN)	89.3	91.6	94.4	98.6	85.0
브라질 레알 (BRL)	663.0	657.7	642.1	602.5	478.5
브루나이 달러 (BND)	881.1	848.9	876.2	778.2	616.7
이스라엘 셰켈 (ILS)	310.4	309.9	325.0	307.9	226.4
요르단 디나르 (JOD)	1,565.4	1,634.7	1,803.8	1,562.2	1,312.8

※ 자료원 : 외환은행 평균 환율(매매기준율, 종가기준)

10. 주요품목 월별 수출비중

(단위 : %)

품 목	1월	2월	3월	4월	5월	6월	7월	8월	9월	10월	11월	12월
2011년 수산식품	6.2%	5.8	8.5	9.2	8.4	9.1	8.7	7.7	8.6	8.8	8.9	10.1
당월 금액(백만불)	142	135	196	211	193	210	201	178	199	204	205	233

(단위 : %)

품 목	1월	2월	3월	4월	5월	6월	7월	8월	9월	10월	11월	12월	
어류	참치	6.8	9.3	9.2	10.7	5.6	6.7	11.7	6.2	8.5	4.9	7.1	13.3
	고등어	7.6	4.3	7.7	11.2	4.6	4.4	2.8	5.4	9.4	12.4	14.7	15.4
	삼치	11.2	7.7	9.6	6.5	5.2	5.9	3.5	4.7	2.9	8.0	18.6	16.0
	붕장어	7.3	5.6	5.9	8.2	6.8	6.7	8.0	9.1	9.2	10.3	9.9	13.2
	넙치	8.3	6.4	8.1	7.3	6.5	5.5	8.5	13.2	10.1	10.0	7.9	8.2
연체동물	오징어	1.3	1.9	5.8	9.8	15.1	21.1	7.8	8.4	8.4	11.0	3.8	5.6
	굴	3.3	3.6	10.8	18.0	19.0	9.9	6.1	6.2	6.8	7.3	4.0	5.1
	바지락	6.6	6.2	8.6	8.6	11.4	13.0	11.9	8.0	6.8	7.9	7.0	4.0
	전복	5.3	5.5	4.4	6.5	7.2	7.1	9.6	11.2	7.4	10.7	9.9	15.1
해조류	피조개	5.5	5.1	6.9	7.1	8.8	9.4	10.5	13.3	9.3	7.2	7.4	9.6
	김	5.9	5.9	7.9	9.2	8.9	8.2	8.7	9.6	8.8	8.4	8.7	9.7
	미역	3.0	2.3	12.2	20.1	15.2	10.3	7.1	7.0	5.8	7.2	5.8	4.0
	뽕	7.0	7.0	7.1	6.3	6.5	5.8	7.4	6.6	13.9	15.3	9.4	7.7
소금	다시마	1.9	2.9	4.0	7.5	10.3	10.7	7.0	18.0	19.7	10.6	3.5	3.8
	천일염	4.9	7.7	2.0	17.3	6.8	4.1	7.9	3.9	6.9	22.2	4.7	11.6

11. 주요 품목 수출시장비중(2006~2011)

(단위 : 천불)

품 목	합계		일본				중국			
	2006년	2011년	2006년	비중(%)	2011년	비중(%)	2006년	비중(%)	2011년	비중(%)
	참치	239,618	393,661	153,152	63.9	177,478	45.1	4,279	1.8	16,433
고등어	7,308	48,811	1,507	20.6	4,983	10.2	1,311	17.9	6,791	13.9
넙치	51,969	54,010	50,386	97.0	40,217	74.5	70	0.1	6,883	12.7
붕장어	43,009	55,264	42,137	98.0	52,167	94.4	494	1.1	2,211	4.0
오징어	47,399	180,946	4,215	8.9	3,556	2.0	11,031	23.3	99,963	55.2
굴	55,508	81,683	24,901	44.9	38,016	46.5	1,074	1.9	1,075	1.3
전복	17,123	52,351	16,526	96.5	51,091	97.6	0	0.0	0	0.0
바지락	17,766	37,989	13,661	76.9	26,425	69.6	0	0.0	98	0.3
김	61,730	161,494	17,112	27.7	58,047	35.9	4,439	7.2	20,050	12.4
미역	21,761	40,761	14,321	65.8	28,483	69.9	922	4.2	1,982	4.9
게살	36,210	54,172	29,819	82.4	45,253	83.5	10	0.0	843	1.6
천일엽	0	9,727	0	0.0	183	1.9	0	0.0	39	0.4

(단위 : 천불)

품 목	미국				러시아				홍콩			
	2006년	비중(%)	2011년	비중(%)	2006년	비중(%)	2011년	비중(%)	2006년	비중(%)	2011년	비중(%)
	참치	12,380	5.2	3,824	1.6	0	0.0	0	0.0	2,133	0.9	51
고등어	1,863	25.5	2,422	33.1	68	0.9	1	0.0	1	0.0	30	0.1
넙치	1,284	2.5	5,268	10.1	0	0.0	0	0.0	0	0.0	32	0.1
붕장어	336	0.8	733	1.7	0	0.0	0	0.0	1	0.0	0	0.0
오징어	5,034	10.6	15,835	33.4	718	1.5	59	0.0	597	1.3	1,183	0.7
굴	17,993	32.4	21,446	38.6	0	0.0	0	0.0	4,055	7.3	6,183	7.6
전복	0	0.0	1	0.0	0	0.0	0	0.0	428	2.5	1,041	2.0
바지락	34	0.2	56	0.3	0	0.0	0	0.0	0	0.0	0	0.0
김	19,585	31.7	38,669	62.6	984	1.6	2,914	1.8	909	1.5	2,816	1.7
미역	4,498	20.7	6,036	27.7	49	0.2	400	1.0	10	0.0	136	0.3
게살	4,759	13.1	3,824	10.6	0	0.0	0	0.0	0	0.0	10	0.0
천일엽	0	0.0	360	3.7	0	0.0	0	0.0	0	0.0	2	0.0

(단위 : 천불)

품 목	대만				아세안				EU			
	2006년	비중(%)	2011년	비중(%)	2006년	비중(%)	2011년	비중(%)	2006년	비중(%)	2011년	비중(%)
	참치	270	0.1	51	0.0	49,277	20.6	151,977	38.6	5,433	2.3	29,025
고등어	53	0.7	30	0.1	975	13.3	10,204	20.9	276	3.8	187	0.4
넙치	224	0.4	32	0.1	0	0.0	1,282	2.4	0	0.0	0	0.0
붕장어	41	0.1	0	0.0	0	0.0	17	0.0	0	0.0	0	0.0
오징어	1,683	3.6	1,183	0.7	3,270	6.9	8,756	4.8	9,345	19.7	3,254	1.8
굴	870	1.6	6,183	7.6	3,145	5.7	7,701	9.4	1,060	1.9	1,957	2.4
전복	169	1.0	1,041	2.0	0	0.0	184	0.4	0	0.0	0	0.0
바지락	1	0.0	0	0.0	0	0.0	25	0.1	4,044	22.8	11,286	29.7
김	8,244	13.4	2,816	1.7	3,896	6.3	20,483	12.7	1,856	3.0	3,006	1.9
미역	15	0.1	136	0.3	265	1.2	405	1.0	229	1.1	600	1.5
게살	37	0.1	10	0.0	0	0.0	2	0.0	1,585	4.4	3,520	6.5
천일엽	0	0.0	2	0.0	0	0.0	0	0.0	0	0.0	12	0.1

12. 유형별 수출입 순위

가. 수출

품목별

(단위 : 천톤, 백만불)

순위	2009년			2010년			2011년		
	품 목	물 량	금 액	품 목	물 량	금 액	품 목	물 량	금 액
	전 체	652.2	1,511.2	전 체	635.5	1,798.2	전 체	686.7	2,307.8
1	참치	178.3	314.4	참치	176.4	374.4	참치	144.3	393.7
2	오징어	101.3	108.1	오징어	60.4	114.8	오징어	65.3	180.9
3	김	9.3	81.5	김	9.6	105.2	김	12.0	161.5
4	넙치	5.1	51.8	넙치	5.6	70.7	굴	10.9	81.7
5	삼치	14.4	45.4	굴	9.5	66.1	삼치	16.8	67.6
6	굴	7.4	42.2	삼치	15.2	54.6	붕장어	5.2	55.3
7	게살	4.6	42.0	게살	5.0	43.1	게살	5.2	54.2
8	붕장어	4.2	39.4	바지락	15.3	43.0	넙치	4.5	54.0
9	고등어	54.2	38.1	붕장어	4.4	42.1	대구	16.6	53.1
10	바지락	13.7	34.8	전복	1.0	36.8	전복	1.3	52.4
11	어류제품	7.8	33.9	어류제품	8.1	31.5	고등어	37.9	48.8
12	전복	1.0	33.8	캐비아	2.1	30.4	명태	36.5	47.3
13	돛	2.3	28.9	돛	2.7	29.6	어란	4.4	45.9
14	캐비아	1.6	24.5	명태	24.7	29.6	미역	18.6	40.8
15	전갱이	22.8	21.1	고등어	21.5	27.4	바지락	11.5	38.0
16	돔	7.9	17.6	대구	8.6	25.6	어류제품	8.6	36.0
17	미역	8.0	16.8	전갱이	22.1	24.8	캐비아	2.0	32.0
18	민대구	3.9	15.6	새꼬리민태	11.8	20.6	돛	2.7	31.9
19	명태	9.6	14.4	돔	8.4	20.2	돔	9.4	27.3
20	새꼬리민태	8.0	14.0	미역	12.0	19.0	전갱이	17.2	23.1
21	새우	9.6	12.1	어란	1.7	14.4	새꼬리민태	11.7	21.9
22	피조개	1.2	11.8	피조개	1.3	14.1	피조개	1.7	20.6
23	한천	0.3	8.0	민대구	4.8	10.2	새우	10.8	16.0
24	소금	33.8	7.5	새우	7.1	10.1	연어	3.8	15.7
25	소라	1.9	7.4	한천	0.3	9.7	꽂치	7.3	12.6

(단위 : 천톤, 백만불)

순위	2009년			2010년			2011년		
	품 목	물 량	금 액	품 목	물 량	금 액	품 목	물 량	금 액
26	어란	1.1	7.0	멸치	1.7	8.9	한천	0.4	11.8
27	멸치	1.5	6.7	해삼	0.2	8.5	멸치	1.6	11.8
28	꽂치	5.3	6.3	소금	48.6	8.5	민대구	3.4	9.9
29	연어	1.0	6.1	소라	1.7	7.6	소금	49.6	9.7
30	갑오징어	2.2	5.8	성게	0.1	6.6	소라	1.7	9.2
31	성게	0.1	5.7	연어	1.1	6.5	청어	11.4	9.1
32	갯장어	0.3	5.0	개아지살	0.4	6.0	개아지살	0.6	9.0
33	개아지살	0.3	4.7	다시마	1.5	6.0	다시마	1.9	7.9
34	대구	1.7	4.7	꽂치	3.7	5.6	왕게	0.4	7.9
35	청어	7.3	4.6	갯장어	0.3	5.3	임연수어	3.0	7.2
36	골뱅이	0.4	3.9	상어	1.3	4.8	성게	0.2	6.9
37	상어	1.6	3.8	골뱅이	0.4	4.2	상어	1.4	6.5
38	다시마	0.9	3.5	왕게	0.2	3.9	해삼	0.1	6.4
39	갈치	1.3	3.3	갑오징어	1.1	3.8	갑오징어	1.2	6.2
40	왕게	0.2	2.6	갈치	1.7	3.5	갈치	1.9	5.8
41	민어	1.4	2.6	민어	1.1	3.4	우뭇가사리	1.0	5.5
42	수생동물엑스	0.5	2.5	임연수어	1.7	3.3	갯장어	0.2	4.3
43	해삼	0.1	2.3	어류유지	2.0	3.1	민어	1.0	3.7
44	임연수어	1.1	2.3	청어	3.8	2.7	어류유지	1.8	3.6
45	어류유지	2.1	2.2	수생동물엑스	0.6	2.7	골뱅이	0.4	3.3
46	조기	0.4	1.5	가자미	2.0	2.6	수생동물엑스	0.6	3.0
47	파래	0.1	1.4	게	0.3	2.3	아귀	0.4	2.5
48	방어	0.8	1.3	복어	0.1	2.2	볼락	0.9	2.4
49	아귀	0.3	1.2	파래	0.3	2.1	복어	0.1	2.3
50	껍데기	1.8	1.2	우뭇가사리	0.5	2.0	문어	0.4	1.8

□ 국가별 수산식품 수출(상위30)

(단위 : 천톤, 백만불)

순위	2009년			2010년			2011년		
	품목	금액	비중	품목	금액	비중	품목	금액	비중
	전체	1,511.2	100.0	전체	1,798.2	100.0	전체	2,307.8	100.0
1	일본	734.1	48.6	일본	859.5	47.8	일본	993.4	43.0
2	중국	145.7	9.6	중국	231.2	12.9	중국	464.6	20.1
3	미국	128.9	8.5	미국	142.2	7.9	미국	180.9	7.8
4	태국	127.7	8.5	태국	126.8	7.1	태국	173.4	7.5
5	뉴질랜드	70.5	4.7	뉴질랜드	71.9	4.0	뉴질랜드	92.7	4.0
6	스페인	41.4	2.7	스페인	55.5	3.1	베트남	61.5	2.7
7	이탈리아	23.2	1.5	이탈리아	34.3	1.9	스페인	54.8	2.4
8	베트남	22.4	1.5	베트남	32.0	1.8	홍콩	31.3	1.4
9	필리핀	19.0	1.3	홍콩	28.0	1.6	대만	26.5	1.1
10	대만	18.2	1.2	대만	22.3	1.2	캐나다	17.2	0.7
11	프랑스	13.7	0.9	에콰도르	21.8	1.2	싱가포르	17.0	0.7
12	인도네시아	13.6	0.9	캐나다	15.4	0.9	나이지리아	15.8	0.7
13	홍콩	13.0	0.9	필리핀	13.2	0.7	이탈리아	15.0	0.6
14	기타국	12.7	0.8	프랑스	11.1	0.6	호주	12.3	0.5
15	캐나다	11.8	0.8	독일	10.1	0.6	이집트	11.9	0.5
16	에콰도르	10.0	0.7	인도네시아	9.3	0.5	말레이시아	9.5	0.4
17	호주	8.0	0.5	싱가포르	9.0	0.5	인도네시아	8.1	0.4
18	이집트	7.9	0.5	기타국	8.0	0.4	기타국	7.8	0.3
19	말레이시아	7.5	0.5	말레이시아	7.7	0.4	프랑스	7.5	0.3
20	싱가포르	5.6	0.4	호주	7.3	0.4	코트디부아르	6.6	0.3
21	영국	5.4	0.4	영국	7.0	0.4	스리랑카	6.3	0.3
22	코트디부아르	5.2	0.3	스리랑카	6.8	0.4	에콰도르	6.2	0.3
23	러시아	4.7	0.3	러시아	6.2	0.3	멕시코	5.9	0.3
24	기니	4.2	0.3	멕시코	5.8	0.3	필리핀	5.8	0.3
25	쿠바	3.8	0.3	이집트	5.5	0.3	영국	5.7	0.2
26	이란	3.6	0.2	코트디부아르	5.5	0.3	네덜란드	5.5	0.2
27	엘살바도르	3.3	0.2	네덜란드	4.5	0.2	러시아	5.4	0.2
28	네덜란드	2.9	0.2	우크라이나	3.7	0.2	가나	4.8	0.2
29	세이셸	2.9	0.2	엘살바도르	3.5	0.2	우크라이나	4.6	0.2
30	독일	2.5	0.2	가나	2.8	0.2	남아프리카공화국	3.7	0.2

나. 수산식품 수입(상위50)

(단위 : 천톤, 백만불)

순위	2009년			2010년			2011년		
	품목명	물량	금액	품목명	물량	금액	품목명	물량	금액
	전체	4,080.3	2,894.4	전체	4,715.6	3,457.3	전체	4,845.4	4,189.9
1	명태	211.3	330.4	명태	267.4	416.2	명태	260.7	397.9
2	문어	67.0	190.3	문어	75.3	240.8	문어	75.3	323.5
3	새우	47.6	188.3	소금	3,471.8	224.7	새우	57.5	271.5
4	소금	2,904.7	178.2	새우	49.5	217.2	소금	3,482.4	222.3
5	참치	13.7	111.3	조기	44.2	150.9	조기	36.4	162.6
6	조기	41.1	110.8	갈치	29.4	108.0	오징어	54.2	142.4
7	갈치	35.4	98.2	새우살	17.4	106.0	새우살	19.9	141.2
8	새우살	16.3	94.3	오징어	35.3	90.1	참치	14.1	139.5
9	연어	11.3	67.3	참치	10.3	89.3	고등어	60.8	124.6
10	어란	17.6	63.4	아귀	30.3	82.7	연어	18.6	122.6
11	오징어	29.6	62.8	고등어	42.3	72.9	어란	22.9	112.5
12	아귀	30.4	57.6	연어	9.4	68.9	갈치	28.9	110.7
13	게	15.3	54.3	어란	17.8	67.6	아귀	26.0	100.0
14	돔	9.3	50.0	실장어	0.0	53.1	실장어	0.0	81.6
15	콩치	59.9	46.2	돔	7.8	46.8	대구	24.4	66.2
16	고등어	29.4	45.4	콩치	43.4	46.2	콩치	51.5	62.7
17	퀴치포	9.4	41.9	게	14.4	45.6	퀴치포	8.8	57.4
18	왕게	7.5	36.8	퀴치포	7.4	42.2	왕게	4.0	50.8
19	임연수어	20.0	33.1	대구	17.5	40.6	돔	6.1	48.3
20	골뱅이	4.7	32.7	농어	6.3	39.1	미꾸라지	8.4	37.9
21	미꾸라지	9.2	32.4	미꾸라지	8.8	36.0	홍어	9.6	37.6
22	대구	13.5	26.2	골뱅이	4.8	33.9	골뱅이	4.6	37.5
23	복어	7.5	26.1	왕게	3.9	29.8	가리비조개	10.6	37.3
24	홍어	8.7	24.2	홍어	9.2	28.8	임연수어	16.3	37.0
25	어류유지	17.6	24.2	뱀장어	3.2	28.2	바지락	42.3	36.7
26	농어	4.8	23.9	복어	7.9	27.3	게	11.8	36.4
27	갑오징어	5.9	20.8	가리비조개	8.1	23.6	농어	4.1	35.0
28	떡장어	5.8	20.1	바다가재	1.2	22.3	바다가재	1.1	23.7
29	가오리	8.8	19.2	가오리	8.7	21.2	어류제품	9.2	23.4
30	어류제품	4.6	18.1	어류제품	7.3	21.0	떡장어	5.9	23.3

(단위: 천톤, 백만불)

순위	2009년			2010년			2011년		
	품목명	물량	금액	품목명	물량	금액	품목명	물량	금액
31	홍합	5.9	16.0	바지락	24.4	21.0	가오리	8.4	21.9
32	가리비조개	7.1	15.9	어류유지	10.1	20.9	어류유지	10.5	21.4
33	바다가재	0.8	15.6	떡장어	6.0	20.9	복어	5.8	21.0
34	우렁쟁이	7.3	15.4	임연수어	11.9	19.8	홍합	6.3	20.4
35	캐비아	1.5	14.9	불락	8.7	19.7	까나리	46.5	20.0
36	실장어	0.0	13.9	캐비아	1.9	19.0	캐비아	2.4	19.6
37	바지락	14.6	13.2	홍합	6.6	16.9	불락	8.2	17.6
38	노래미	1.7	12.7	우렁쟁이	7.1	16.8	민어	6.5	16.9
39	민어	5.6	12.1	민어	6.5	14.8	틸라피아	1.7	15.0
40	불락	6.1	10.7	갑오징어	3.4	12.2	해파리	5.9	13.9
41	틸라피아	1.4	10.5	틸라피아	1.5	11.5	백합	10.0	9.9
42	해파리	4.9	8.7	해파리	5.8	11.2	뱀장어	0.7	9.8
43	까나리	22.5	8.7	전갱이	8.2	10.8	코토니	7.5	9.7
44	코토니	6.3	8.2	멸치	2.8	10.1	정어리	10.7	9.7
45	상어	3.4	7.3	넙치	1.3	10.0	붕장어	2.2	8.9
46	붕장어	2.2	6.7	붕장어	2.5	9.2	개아지살	0.9	8.2
47	정어리	8.2	6.4	정어리	10.7	8.7	노래미	0.7	8.1
48	멸치	1.8	5.9	개아지살	0.9	8.3	넙치	1.0	7.9
49	가자미	4.3	5.6	코토니	5.7	8.2	전갱이	4.6	7.8
50	잉어	2.4	5.1	까나리	13.6	6.7	송어	1.0	7.2

□ 국가별 수입

(단위: 백만불, %)

순위	2009년			2010년			2011년		
	국가명	금액	비중	국가명	금액	비중	국가명	금액	비중
	전체	2,894.4	100.0	전체	3,457.3	100.0	전체	4,189.9	100.0
1	중국	853.8	29.5	중국	1,095.7	31.7	중국	1,250.2	29.8
2	러시아	435.6	15.0	러시아	495.3	14.3	러시아	662.9	15.8
3	베트남	305.2	10.5	베트남	376.3	10.9	베트남	482.7	11.5
4	일본	195.1	6.7	일본	226.2	6.5	일본	168.4	4.0
5	미국	123.5	4.3	미국	126.2	3.6	미국	155.3	3.7
6	호주	102.3	3.5	호주	118.4	3.4	칠레	142.6	3.4
7	대만	88.1	3.0	태국	100.6	2.9	노르웨이	138.7	3.3
8	태국	84.6	2.9	노르웨이	97.1	2.8	태국	134.3	3.2
9	칠레	81.4	2.8	대만	96.0	2.8	대만	128.6	3.1
10	노르웨이	69.6	2.4	칠레	77.0	2.2	호주	111.0	2.6
11	인도네시아	67.4	2.3	인도네시아	63.9	1.8	홍콩	80.3	1.9
12	캐나다	47.0	1.6	홍콩	55.9	1.6	페루	71.5	1.7
13	멕시코	41.0	1.4	캐나다	52.9	1.5	인도네시아	69.7	1.7
14	페루	40.3	1.4	멕시코	51.5	1.5	캐나다	67.7	1.6
15	말레이시아	32.9	1.1	인도	48.6	1.4	말레이시아	55.8	1.3
16	인도	32.7	1.1	말레이시아	46.5	1.3	멕시코	51.1	1.2
17	아르헨티나	21.7	0.7	페루	41.5	1.2	인도	44.9	1.1
18	사우디아라비아	18.4	0.6	아르헨티나	22.8	0.7	뉴질랜드	24.7	0.6
19	영국	18.2	0.6	영국	18.9	0.5	아르헨티나	24.1	0.6
20	뉴질랜드	18.0	0.6	파키스탄	18.6	0.5	영국	23.3	0.6
21	말타	17.6	0.6	뉴질랜드	17.8	0.5	파키스탄	21.4	0.5
22	파키스탄	16.4	0.6	필리핀	17.4	0.5	프랑스	19.6	0.5
23	홍콩	15.9	0.5	사우디아라비아	14.1	0.4	필리핀	19.6	0.5
24	필리핀	15.2	0.5	세네갈	12.7	0.4	세네갈	18.1	0.4
25	프랑스	9.8	0.3	터키	12.3	0.4	터키	15.2	0.4
26	터키	9.3	0.3	아이슬랜드	11.1	0.3	에콰도르	14.0	0.3
27	스페인	9.2	0.3	아일랜드	10.5	0.3	아이슬랜드	12.4	0.3
28	아일랜드	7.5	0.3	프랑스	10.3	0.3	아일랜드	12.3	0.3
29	싱가포르	7.4	0.3	덴마크	10.3	0.3	브라질	11.1	0.3
30	덴마크	7.1	0.2	스페인	8.1	0.2	캄보디아	9.9	0.2

2011년 수산식품 수출입동향 및 통계

발행처 농림수산식품부·한국농수산물유통공사
발간일 2012년 7월
문의처  **aT 한국농수산물유통공사**
[수출] 수출기획팀, 식품수출정보팀(02-6300-1394)
[수입] 해외정보팀(02-6300-1836)
주소 서울특별시 서초구 강남대로 27 양재동 aT센터
홈페이지 www.at.or.kr, www.kati.net

본자료는 www.kati.net 무역정보>발간책자를 통해서도 보실 수 있습니다

※ 우리 공사는 임직원에 대한 부정비리 신고 편의를 도모하고자 수신자부담 「24시간 부정비리 신고 모바일 핫라인 (080-112-2580)」을 개설하였습니다. 신고내용은 비밀이 절대 보장되오니 안심하시고 신고하여 주시기 바랍니다.