

# 2012 년도

## 수산물 수출입동향 및 통계





# 2012 년도

## 수산물 수출입동향 및 통계





# Contents

## Part I. 수출

i. 2012년 수산식품 수출동향	3
1. 총괄	5
2. 수산식품 품목별 수출동향	6
3. 수산식품 국가별 수출동향	14
ii. 주요 수출실적 통계	23
1. 수산식품 품목별 수출실적	25
가. 총괄	25
나. 부류별 수출실적	25
다. 세부품목별 수출실적	26
라. 주요품목별 수출국 순위	30
마. 세부품목별 주요수출국	35
2. 수산식품 국가별 수출실적	37
가. 총괄	37
나. 주요국가별 세부수출실적	39

## Part II. 수입

i. 2012년 수산식품 수입동향	59
1. 총괄	61
2. 수산물 세부 수입동향	61
가. 부류별 주요 동향	61
나. 국가별 주요 동향	62
다. 품목별 세부 수입동향	62
라. 국가별 세부 수입동향	64
ii. 2012년 수산식품 수입통계	65
1. 수산식품 품목별 수입실적	67
가. 총괄	67
나. 부류별 수입실적	67
다. 세부품목별 수입실적	68
라. 주요품목별 수입국 순위	72
마. 세부품목별 주요수입국	73
2. 수산식품 국가별 수입실적	75
가. 총괄	75
나. 주요국가별 세부수입실적	76



# Contents

## Part Ⅲ. 참고자료

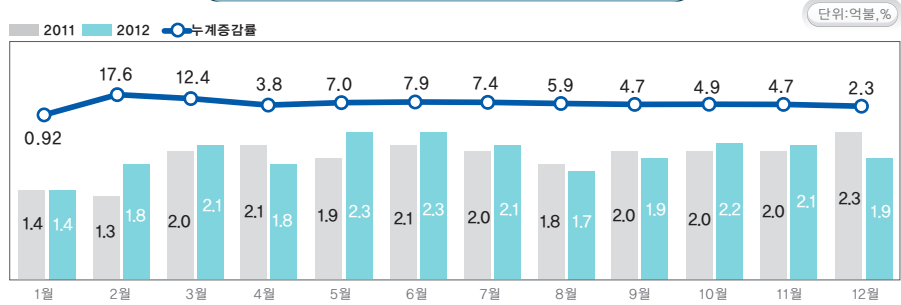
1. 수산식품 무역수지 현황	85
2. 연도별 수산식품 수출입실적(1970~2012)	86
3. 수산식품 부류별 수출실적(1997~2012)	87
4. 수산식품 주요 국가별 수출실적(1994~2012)	88
5. 주요 품목별 수출실적(1997~2012)	89
6. 연도별 상위 수출품목 현황	90
7. 주요품목의 국가별 수출실적(10개년)	90
8. 2012년 지역별 부류별 수산식품 수출실적	91
9. 전 세계 국가별 수산식품 수출입 순위	92
10. 전 세계 수산식품 수출품목 순위	93
11. 주요국 통화의 연도별 평균환율	94
12. 2012년 수산식품 주요품목 월별 수출비중	95
13. 주요 관리품목 국가별 수출시장 비중(2007년 대비 2012년)	96
14. 연도별 5천만불 이상 수출품목 및 국가(2007~2012)	97
15. 유형별 수출입 순위	98



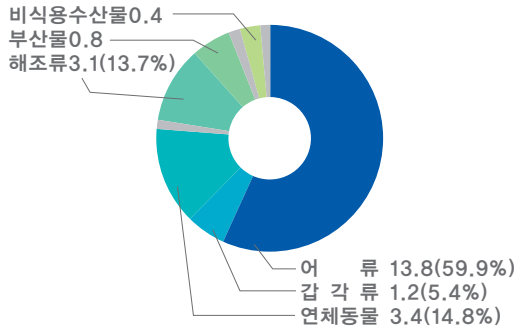


# 수출통계 주요 포인트

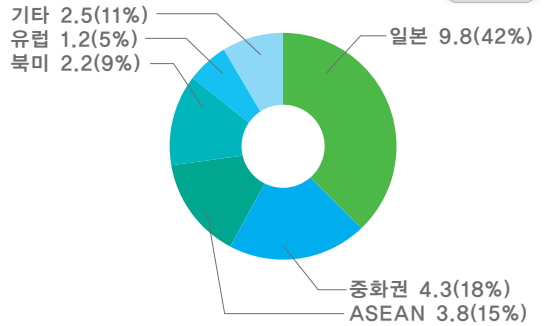
## 2012년 우리나라 수산식품 수출 총계



### 부류별 수출통계

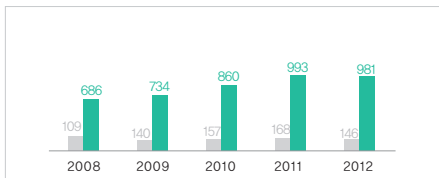


### 권역별 수출통계

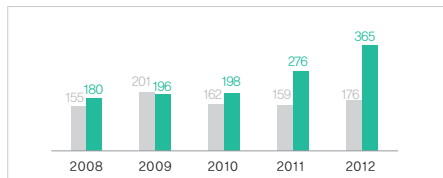


## 국가별 수출추이

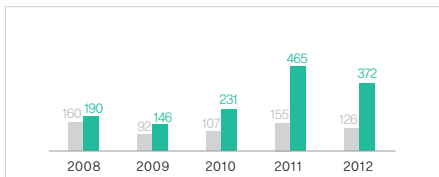
#### 일본



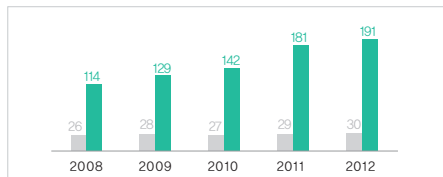
#### ASEAN



#### 중국



#### 미국





aT

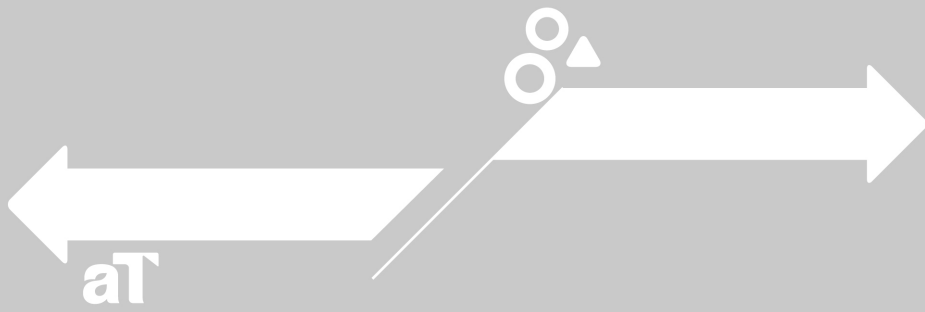


# Part I

## 수출

### i . 2012년 수산식품 수출동향

1. 총괄 ..... 5
2. 수산식품 품목별 수출동향 ..... 6
3. 수산식품 국가별 수출동향 ..... 14

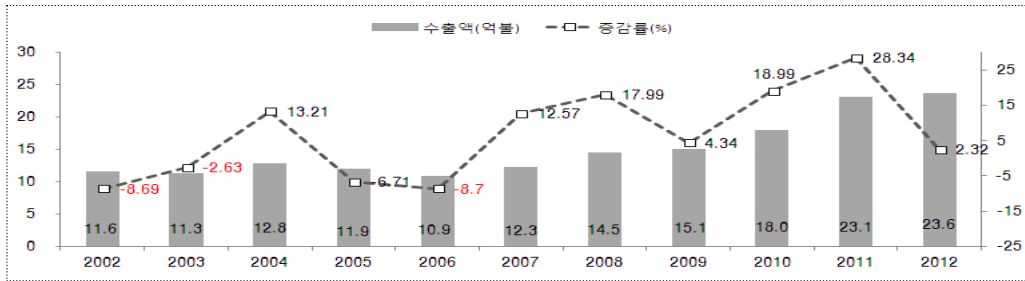


# i. 2012년 수산식품 수출동향

## 1 총괄

■ '12년 수출은 전년대비 2.31% 증가한 23.6억불

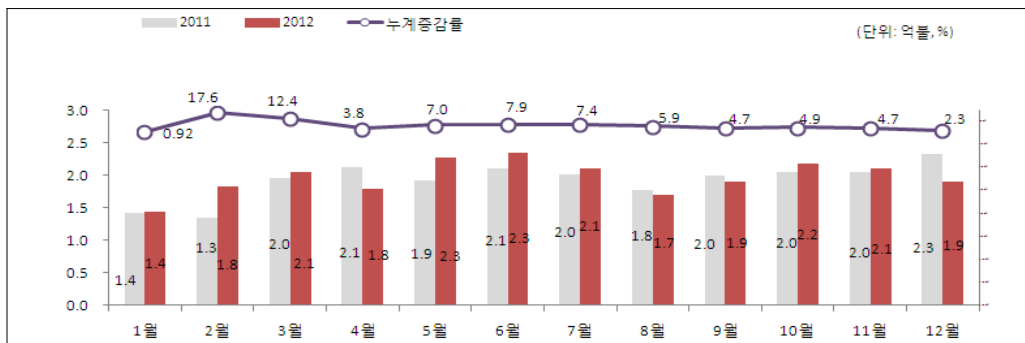
연도별 수산식품 수출 동향



■ 유럽발 경제위기로 세계적인 경제침체, 주 수출상대국인 일본의 엔저현상에도 소폭 증가 성과를 거둠

- 전년대비 월별 증가율은 상반기에 꾸준히 증가하였으나, 하반기는 증가율이 둔화되어, 상반기 86백만불 증가, 하반기는 33백만불 감소

월별 수출추이 및 日평균 수출액



日 평균(백만불)	1월	2월	3월	4월	5월	6월	7월	8월	9월	10월	11월	12월
2011년	6.8	7.9	8.9	10.1	9.6	10.5	9.6	8.1	10.0	10.2	9.3	10.6
2012년	7.2	8.7	9.8	8.5	10.3	11.7	9.6	7.7	9.5	10.4	9.6	9.5
증감률(%)	6.0	9.5	10.1	-15.4	7.4	11.8	-0.3	-4.6	-4.5	1.8	2.8	-10.8

## 2 수산식품 품목별 수출동향

■ '11년 대비 2.3% 증가한 23.6억불로 2년 연속 20억불을 기록

### ■ 2012년 수산식품 부류별 수출실적 ■

(단위 : 천톤, 백만불, %)

구분	2011년		2012년		증감률(%)	
	물량	금액	물량	금액	물량	금액
수산식품	686.7	2,307.8	708.4	2,361.3	3.2	2.3

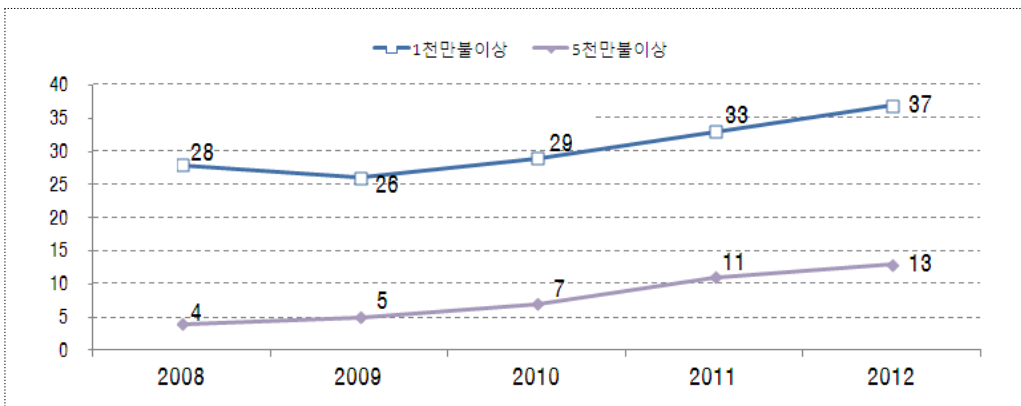
■ 1억불 이상 수출품목은 3개로 오징어, 김, 참치

- 참치는 6억불, 김은 2억불 최초 달성

(단위: 백만불)

2품목	2품목		2품목		3품목		3품목		3품목	
	오징어	김	오징어	김	참치	김	오징어	참치	김	오징어
오징어	123.8	126.5	108.1	114.8	114.8	180.9	180.9	231.0	231.0	231.0
참치	293.5	293.2	314.4	374.4	374.4	393.7	393.7	603.4	603.4	603.4
	2007년	2008년	2009년	2010년	2011년	2012년				

■ 1천만불 이상 품목 '11년 33개 → 37개, 5천만불 이상 품목 '11년 11개 → 13개로 증가



## ■ 다양한 현지화 마케팅으로 신시장 수출확대 기여

- 김은 2012년 수출금액 2억불을 돌파하였으며, 미국 CIA 요리학교와 김요리 레시피 16종 공동개발, 스낵김 개발지원, 김홍보용 Youtube영상물 제작 등 적극적인 마케팅으로 수출확대 지원
- 일반굴보다 4.5배 크고, 수출가격이 일반굴의 10배 이상인 갯벌참굴은 연중생산 가능한 고부가가치 제품으로 프랑스 굴의 품질과 신선도에 뒤지지 않는 신규 유망 수출품목으로 홍콩시장에 진입하였음

## ■ 유로권 위기 영향으로, 대중국 가공용 원물 수출감소

- 제3국 수출품 가공을 위한 원물수입국인 중국의 수입물량 감소, 수입단가 하락, 중국 경기침체에 따른 소비저조로 대중국 수산물 수출이 감소함

\* 2012년 (126백만톤 △18.57%, 372백만불 △19.9%)

# 1. 어류

## ■ 수출실적

(단위 : 톤, 천불, %)

구 분	2011년(A)		2012년(B)		증감률(B/A)	
	물 량	금 액	물 량	금 액	물 량	금 액
전 체	422,646	1,312,296	470,204	1,381,988	11.3	5.3
참 치	144,253	393,661	185,586	603,404	28.7	53.3
고 등 어	37,944	48,811	63,569	71,249	67.5	46.0
넙 치	9,483	79,372	8,486	69,022	△10.5	△13.0
명 태	36,461	47,339	51,060	59,821	40.0	26.4

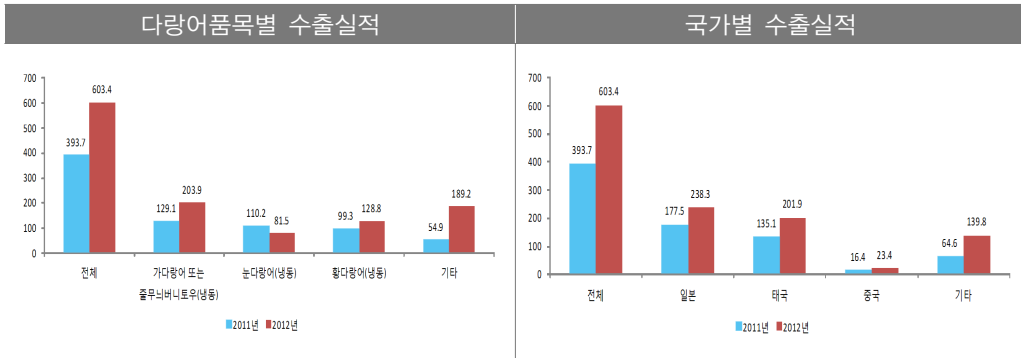
## ■ 수출동향

### ▶ 요약

- 넙치는 주 수출국인 일본의 검역 강화영향으로 수출이 감소하였으나, 참치는 어획량 증가 및 단가상승, 아세안 지역 수출호조로 수출 증가. 고등어·명태의 수출 증가세 등에 힘입어 전년대비 5.3% 증가한 1,382백만불 달성

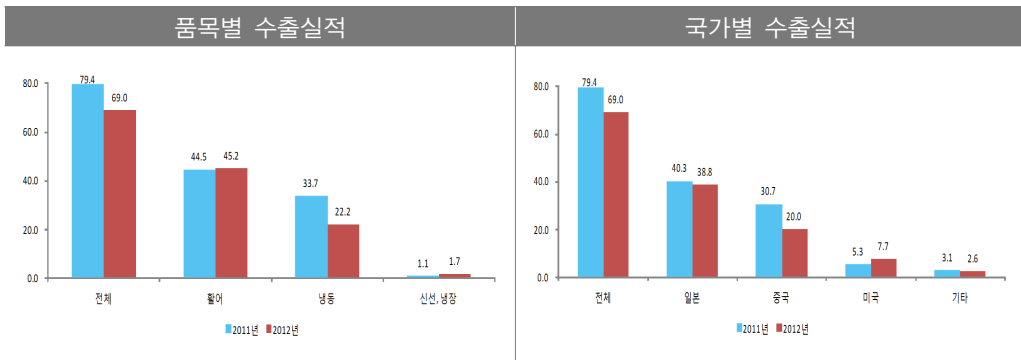
● 참치 : 어획량 증가 및 단가상승, 아세안 지역으로의 통조림용 다랑어류 수출호조로 전년대비 53.3% 증가

- \* 연도별 수출실적 : ('09)314.4백만불 → ('10)374.4 → ('11)393.7 → ('12)603.4
- \* 국가별 증감률 : 일본(238.3백만불, 34.3%), 중국(23.4, 42.5), 스페인(22.3, 13.4)
- \* ASEAN 지역 수요 : 태국(201.9, 49.5%), 필리핀(10.0, 572.1%), 말레이시아(1.0, 81.9%)
- \* 국가별 비중('11→'12년) : 일본(45.1%→39.5), 태국(34.3%→33.5), 기타(20.6%→27.0)
- \* 품종별 비중('11→'12년) : 가다랑어(32.8%→33.8), 황다랑어(25.2%→21.4), 눈다랑어(28%→13.5), 기타(0%→19.6)
- \* 참치 어획량(11월 누계) : 226,854톤('11) → 276,349('12) (121.8%)



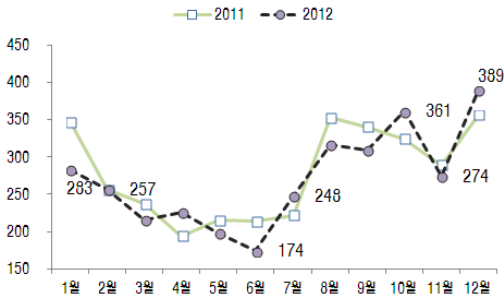
● 넙치 : 활 컨테이너를 이용한 미국 수출 확대 및 동남아 등 신규시장 개척으로 대 일본 수출이 소폭 감소하였음에도, 전년대비 활넙치 수출은 소폭 증가함. 원양산 넙치류(냉동) 대 중국 수출단가 하락 및 수출량 감소로 전체 넙치 수출은 전년대비 13% 감소한 69.0백만불

- \* 넙치(전체) 수출실적 : ('09)53.5백만불 → ('10)78.8 → ('11)79.4 → ('12)69.0
- \* 활넙치 수출실적 : ('09)48.8백만불 → ('10)59.1 → ('11)44.5 → ('12)45.2
- \* 주 수출국 : 일본('12년 전체 수출액의 56.2%), 중국(29.0%), 미국(11.2%) 등

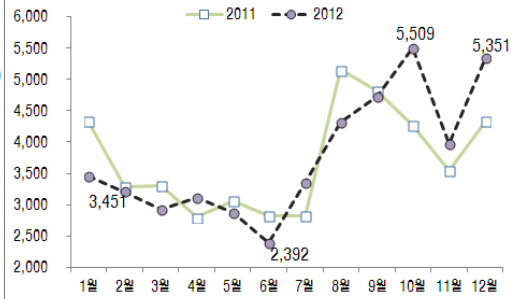




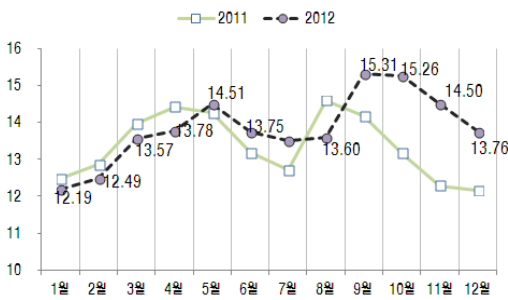
활넙치 월별수출물량 추이 (단위: 톤)



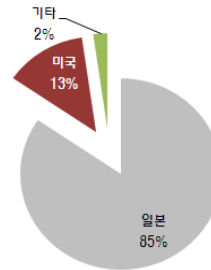
활넙치 월별 수출금액 추이 (단위: 천불)



활넙치 월별수출단가 추이 (단위: U\$/kg)



활넙치 수출국 비중(2012) (단위: 톤, 천불)



## 2. 연체동물

### 수출실적

(단위 : 톤, 천불, %)

구분	2011년(A)		2012년(B)		증감률(B/A)	
	물량	금액	물량	금액	물량	금액
전체	99,461	447,501	84,568	341,992	△15.0	△23.6
오징어	65,284	180,946	56,712	119,611	△13.1	△33.9
전복	1,259	52,351	1,415	58,248	12.4	11.3
굴	10,909	81,683	7,317	55,653	△32.9	△31.9

### 수출동향

#### ▶ 요약

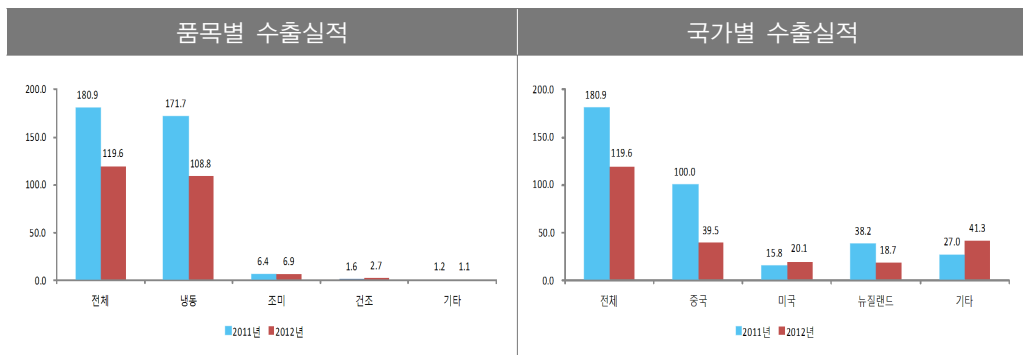
● 오징어는 세계 경기 침체에 따른 수입 감소와 어획량 증가에 따른 수출가격 하락으로 전년대비 33.9% 수출실적이 감소하고, 굴은 미국의 한국산 패류 수입중단·리콜 등으로 인해 31.9% 수출이 감소한 반면, 전복은 일본 내 웰빙 식품으로 수요 증가추세로 전년대비 11.3% 수출증가

● 오징어 : 원양(포클랜드해역) 및 연근해안 어획량 증가에 따른 수출가격 하락과 더불어 가공 재수출용 오징어 주수입국인 중국의 수입 감소, 뉴질랜드 해역 어획저조로 전년대비 △33.9% 감소한 119.6백만불 수출

\* 오징어 생산량(12월 기준) : 연근해(181,408톤, 전년대비 5.7% 증가), 원양(81,526톤, 16.3% 증가)

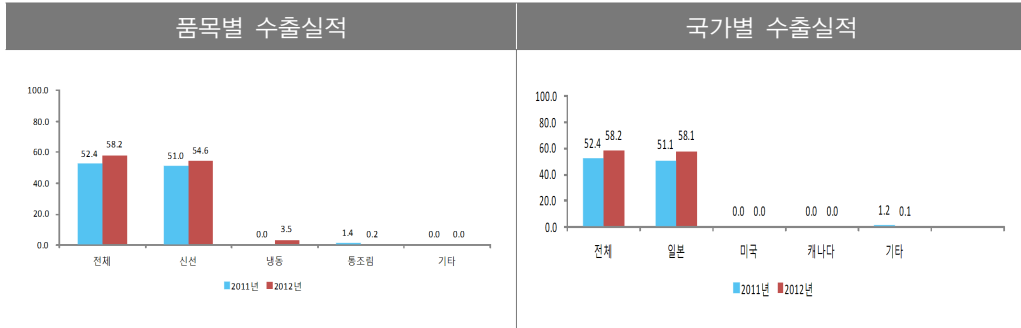
\* 수출단가 : ('11) 2.8\$/kg → ('12) 2.1

\* 국가별 : 중국(39.5백만불, △60.5%), 미국(20.1, 27.0), 뉴질랜드(18.7, △50.9)



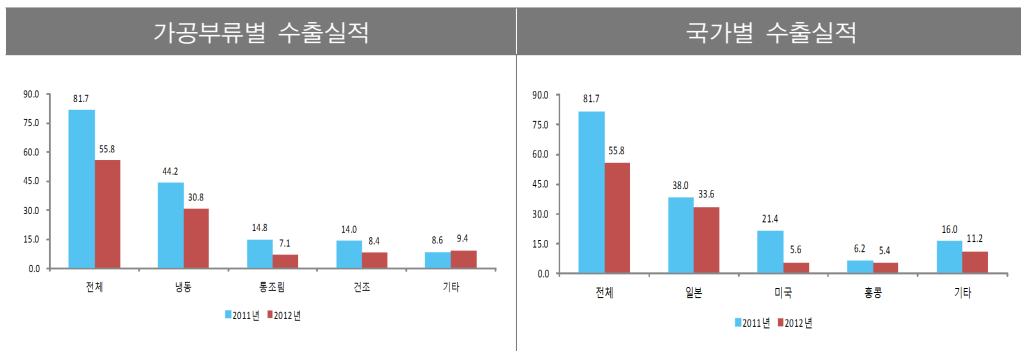
● 전복 : 주 수출국인 일본 내 한국산에 대한 지속적인 수요증가로 전년대비 11.3% 증가한 58.2백만불 수출

- \* 대부분 활전복 형태로 99%이상 일본으로 수출
- \* 연도별 수출실적 : ('11) 52.4백만불 → ('12) 58.2
- \* 주 수출국 : 일본(58.1백만불/99.8%), 기타(0.1/0.2%) 등



● 굴 : 제 2위 수출국인 미국의 한국산 패류 수입중단·리콜 등으로 인한 수출 감소 및 일본 소비자들의 수산물 안전성 불신감 증대는 굴 소비량 감소로 한국산 수출감소로 이어짐. 전년대비 △31.9% 감소한 55.7백만불 수출

- \* 냉장·냉동굴, 가공굴(건조, 통조림) 형태로 일본 및 미국, 홍콩 등에 수출
- \* 연도별 수출실적 : ('11) 81.7백만불 → ('12) 55.7
- \* 주 수출국 비중 : 일본(33.5백만불/60.1%), 미국(5.6/10.1), 홍콩(5.3/9.5) 등



### 3. 해조류

#### ■ 수출실적

(단위 : 톤, 천불, %)

구 분	2011년(A)		2012년(B)		증감률(B/A)	
	물 량	금 액	물 량	금 액	물 량	금 액
전 체	37,747	257,878	38,188	316,449	1.2	22.7
김	11,964	161,494	15,134	231,012	26.5	43.1
미 역	18,624	40,761	16,889	36,494	△9.3	△10.5
툇	2,748	31,886	2,301	27,165	△16.3	△14.8

#### ■ 수출동향

##### ▶ 요약

● 김(조미김, 건조김) 수출은 증가하고, 미역 및 툇 수출은 감소함. 미국, 중국, 태국의 김 수요 확대로 전체 김 수출이 43.1% 증가하여 전체 해조류 전년대비 22.7%증가한 316.4백만불 수출

● 김 : 조미김의 미국, 일본 수출 증가, 한국산 건조김을 수입해 고품질 스낵김으로 가공하는 태국, 대만, 중국의 건조김 수요 확대 등으로 이어진 수출 호조로 43.1% 증가한 231.0백만불

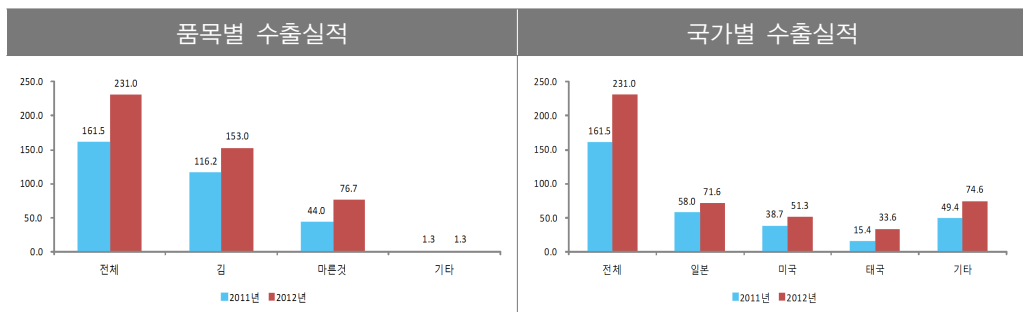
— 미국, EU 조미김 특혜관세로 약 37억원의 관세절감 효과 및 수출경쟁력 확보

\* 조미김 수출액 : 미국 46.9백만불(40%) / EU 4,2(52.8)

\* 조미김 관세인하 : 미국 6%→ 0% / EU 6.5%→ 0%

— 건조김 수출급증 : ('11) 44.0백만불 → ('12) 76.7(74.3%)

\* 주 수출국 : 태국(전체 수출액의 41.0%), 일본(29), 중국(10), 대만(8) 등



## Ⅱ 김 국가별 수출동향

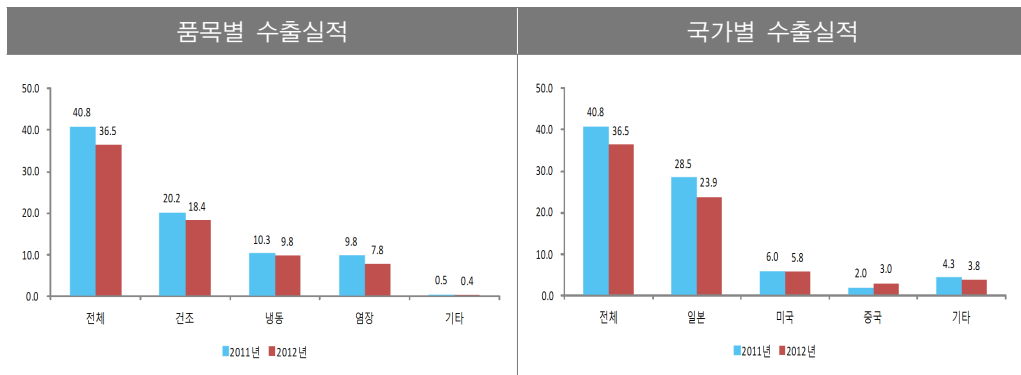
(단위 : 톤, 천불, %)

구 분	2011년(A)		2012년(B)		증감률(B/A)	
	물 량	금 액	물 량	금 액	물 량	금 액
전 체	11,964	161,494	15,134	231,012	26.5	43.1
일 본	2,075	58,047	2,701	71,561	30.2	23.3
미 국	4,457	38,669	4,502	51,259	1.0	32.6
태 국	996	15,373	2,237	33,578	124.7	118.4
중 국	917	20,050	1,582	30,705	72.4	53.1
대 만	407	5,906	515	8,651	26.6	46.5
캐 나 다	635	4,019	585	6,436	△7.9	60.2
홍 콩	147	2,816	218	5,199	48.8	84.6
러 시 아	151	2,914	248	4,808	64.0	65.0
싱가포르	337	2,438	411	3,215	21.9	31.9
호 주	346	2,376	420	3,503	21.1	28.5

● 미역 : 일본 내 비축물량 증가 및 생산 안정화로 전년대비 올해 수출 10.5% 감소 하였으나, 5개년 평균 수출액 대비 90.1% 상승

- 5개년('06~'10년) 평균 미역 수출액 : 19.2백만불
- '11년 일본 대지진에 따른 미역공급 감소 및 방사능 우려로 인한 수요증가로 한국산 수출이 급증한 바 있음
- '12년에는 전년도 일본의 과수요 감소로 수출이 10.4% 감소함  
: 40.8백만불('11) → 36.5('12)

\* 주 수출국 : 일본(전체 수출액의 65.5%), 미국(15.9), 중국(8.2) 등



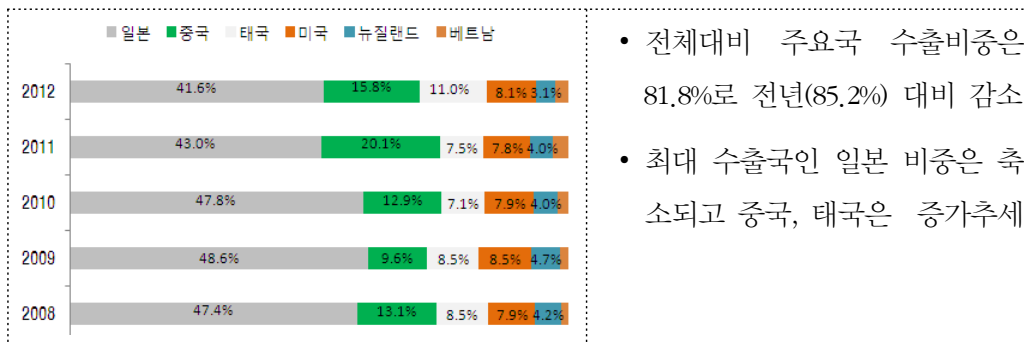
### 3 수산식품 국가별 수출동향

▣ 태국(50.3%), EU(10.1%), ASEAN(32.4%) 수출이 크게 증가한 반면 중국, 뉴질랜드 수출은 부진

#### ▮ 주요 국가별 수출추이 및 비중 ▮

(단위 : 백만불, %)

국 가	일본	중국	태국	미국	뉴질랜드	베트남	ASEAN	EU
수출액	981	372	261	191	73	61	365	108
증가율	-1.2	-19.9	50.3	5.6	-21.6	-11.4	32.4	10.1
점유율	42%	16%	11%	8%	3%	2%	15%	5%



▣ 적극적인 시장 개척 노력에 힘입어 수출시장 다변화 진척

● 전체 수출실적 있는 155개국 중 2천만불 이상 수출국은 14개

2008	일본	중국	미국	태국	뉴질랜드	스페인	이탈리아	7개국							
2009	일본	중국	미국	태국	뉴질랜드	스페인	이탈리아	베트남	8개국						
2010	일본	중국	미국	태국	뉴질랜드	스페인	이탈리아	베트남	홍콩	대만	에콰도르	11개국			
2011	일본	중국	미국	태국	뉴질랜드	스페인	홍콩	베트남	대만	9개국	14개국				
2012	일본	중국	미국	태국	뉴질랜드	스페인	홍콩	베트남	대만	이집트	캐나다	이탈리아	에콰도르	나이지리아	14개국
국가수	1	2	3	4	5	6	7	8	9	10	11	12	13	14	

# 1. 일본

## 수출실적

(단위 : 톤, 천불, %)

구분	2011년(A)		2012년(B)		증감률(B/A)	
	물량	금액	물량	금액	물량	금액
[수산전체]	168,436	993,426	145,543	981,384	△13.6	△1.2
- 어류	60,619	556,435	56,260	525,177	△7.2	△5.6
- 연체동물	22,293	181,190	23,221	189,369	4.2	4.5
- 해조류	14,471	131,583	13,251	133,841	△8.4	1.7
- 갑각류	13,837	55,889	6,221	57,774	△55.0	3.4
- 기타	57,216	68,329	46,590	75,223	△18.6	10.1

## 수출동향

- '12년 대일 수산식품 수출은 981.3백만불로 전년대비 1.2% 감소
  - 수산물은 참치, 김, 붕장어, 전복 등 주력품목을 중심으로 증가하였으나 굴, 기타어류 등의 부진으로 전년대비 물량 13.6% 감소, 금액 1.2% 감소. '12. 10월 이후 급격한 엔저현상도 수출금액 감소에 영향을 미침
  - 참치는 어획규제 강화에 따른 어획량 감소 등으로 물량은 소폭 증가에 그쳤으나 엔저에도 불구하고, 수출단가 상승으로 수출금액은 큰 폭 증가
    - \* 참치 : ('11) 23.0톤/177.5백만불 → ('12)24.5/238.3 (전년대비 6.4%/34.3%)
  - 주요 수출품목인 넙치는 쿠도아층 검출에 따른 수입자숙 여파로 감소하였으나 붕장어는 장어가격 상승에 따른 대체수요 증가로 수출확대
    - \* 넙치(38.8백만불, △3.7%), 붕장어(62.1, 19.1)
  - 전복은 한국산 인지도 상승에 따른 유통업체 취급확대로 하반기 태풍피해로 인한 공급 감소에도 불구하고 수출이 증가하였으나 굴은 업무용 수요 감소 및 노로바이러스 모니터링검사 강화로 인한 이미지 하락 등으로 감소
    - \* 전복(58.1백만불, 13.7%), 굴(33.5, △12.0)
  - 김은 일본산 생산량 감소에 따른 주먹밥용 건조김 수입증가 및 조미김의 지속적인 수요확산으로 전년대비 23.3% 상승한 71.6백만불 달성

## 2. 중국

### 수출실적

(단위 : 톤, 천불, %)

구 분	2011년(A)		2012년(B)		증감률(B/A)	
	물 량	금 액	물 량	금 액	물 량	금 액
[ 수산전체 ]	155,004	464,642	126,214	372,131	△18.6	△19.9
- 어류	93,283	226,269	80,182	189,245	△14.1	△16.4
- 연체동물	39,797	123,586	21,169	46,821	△46.8	△62.1
- 해조류	10,446	25,041	10,863	36,388	4.0	45.3
- 갑각류	3,085	35,991	3,658	32,348	18.6	△10.1
- 기타	8,393	53,755	10,342	67,329	23.2	25.3

### 수출동향

- 전년 대비 19.9% 감소한 372.1백만불
  - 대 중국 수출 한국산 수산물은 주로 가공용 원물로 중국에서 재가공되어 일본, 유럽 등으로 재수출되고 있음
  - 2012년 유럽 경제 위기로 인하여 중국의 수출국 수산물 수요가 감소하여 가공용 원물 수산물의 대 중국 수출 감소
  - 주 감소 품목은 오징어(△60.5%), 대구(△38.4%), 넙치(△34.9%), 삼치(△38.7%), 갑각류(△10.1%)
  - 해조류 중 가공용 건조김, 참치통조림 수출이 증가함
  - 주 증가 품목은 어란(13.5%), 명태(10.7%), 김(53.7%), 참치(42.5%), 돔(117.1%)



### 3. 미국

#### ■ 수출실적

(단위 : 톤, 천불, %)

구 분	2011년(A)		2012년(B)		증감률(B/A)	
	물 량	금 액	물 량	금 액	물 량	금 액
[ 수산전체 ]	29,121	180,866	29,541	190,896	1.4	5.6
- 어류	10,443	78,539	9,123	83,865	△12.6	6.8
- 연체동물	8,961	41,385	10,785	28,845	20.4	△30.3
- 해조류	6,798	48,552	6,459	60,712	△5.0	25.0
- 갑각류	857	6,683	1,030	10,657	20.1	59.5
- 기타	2,062	5,707	2,144	6,817	4.0	19.4

#### ■ 수출동향

##### ● 전년대비 5.6% 증가한 191.0백만불

- 수산식품은 굴 수출중단에 따른 연체동물 수출이 감소한 가운데 미국 수출 수산식품 최대 부류들인 어류, 해조류, 갑각류의 수출증가에 힘입어 수출증가
- 어류는 작황부진으로 명태, 꽁치 수출감소, 한층 강화된 통관 검역으로 건멸치 수출 감소에도 불구하고 조기, 고등어, 갈치, 조기, 넙치, 참치, 기타어류 등 대부분의 신선·건조 품목 증가로 전년대비 6.8% 증가한 83.9백만불 수출
- 연체동물은 노로바이러스 검출에 따른 굴 수출중단(12.5월)으로 수출이 73.7% 감소(5.6백만불)하여 오징어 27.0% 증가(20.1백만불)에도 불구하고 전년대비 30.3% 감소한 28.8백만불 수출
- 해조류는 조미김이 현지 주류시장에서 건강식품인 스낵김으로 인지도를 높이면서 전년대비 32.6% 증가하여 최초 5천만불(51.3백만불)을 돌파함으로써 미역(△3.7%, 5.8백만불), 다시마(△18.9%, 1.3백만불) 등의 감소에도 불구하고 전년대비 25.0% 증가한 60.7백만불 수출
  - \* 관세 철폐로 한국산 스시김/조미김의 경우는 가격경쟁력이 강화됐으나 한국내 원초 수급의 어려움으로 대미수요를 충족시키지 못하고 수출가격이 급격히 상승하는 결과를 초래
- 갑각류는 주 수출품목인 게살 제품 수출이 91.8% 급증한 7.3백만불로 전체적으로 59.5% 급증한 10.7백만불 수출

## 4. 홍콩

### 수출실적

(단위 : 톤, 천불, %)

구분	2011년(A)		2012년(B)		증감률(B/A)	
	물량	금액	물량	금액	물량	금액
[수산전체]	1,970	31,274	1,633	28,369	△17.1	△9.3
- 어류	654	7,691	258	3,882	△60.5	△49.5
- 연체동물	431	10,061	474	6,485	9.9	△35.5
- 해조류	159	3,029	244	5,518	53.8	82.2
- 갑각류	144	4,206	136	3,994	△5.8	△5.0
- 기타	582	6,287	521	8,490	△10.5	35.0

### 수출동향

#### ● 전년대비 9.3% 감소한 28.4백만불

- 고급 식재료인 수산식품은 경기불황으로 전반적으로 수요가 감소하였음. 감소품목은 건조굴(5.3백만불/△13.9%), 기타 계(3.1/△22.9%), 상어 삭스핀(2.0/△52.2%) 등이며, 증가품목은 해조류 대표 품목인 김(5.2/84.6%), 해삼(7.2/30.3%) 등임

\* 굴 : ('11) 0.3천톤, 6.2백만불 → ('12) 0.4, 5.3(△13.3%)

\* 삭스핀 : ('11) 0.8천톤, 3.0백만불 → ('12) 0.6, 2.0(△47.7%)

\* 김 : ('11) 0.1천톤, 2.8백만불 → ('12) 0.2, 5.2(84.6%)

\* 해삼 : ('11) 0.04천톤, 5.5백만불 → ('12) 0.1, 7.2(30.1%)

## 5. 대만

### 수출실적

(단위 : 톤, 천불, %)

구분	2011년(A)		2012년(B)		증감률(B/A)	
	물량	금액	물량	금액	물량	금액
[ 수산제품 ]	7,525	26,515	10,363	28,506	37.7	7.5
- 어류	3,690	10,255	6,039	10,572	63.6	3.1
- 연체동물	839	5,108	616	3,322	△26.5	△35.0
- 해조류	451	6,146	544	8,885	20.4	44.6
- 갑각류	236	2,944	381	3,481	61.6	18.2
- 기타	2,309	2,062	2,783	2,246	20.6	8.9

### 수출동향

#### ● 전년대비 7.5% 증가한 28.5백만불

- 굴의 노로바이러스 검출 영향 등으로 연체동물 수출이 감소하였으나, 어류와 갑각류 및 김의 수입에 힘입어 수출증가
- 어류는 전년대비 3.1% 증가한 10.6백만불로 주로 고등어 5.3(84.6), 기타어류 2.0(△19.1), 생선묵 위주의 어류제품임 1.8(△42.0)
- 연체동물은 전년대비 35.0% 감소한 3.3백만불로 주요품목인 오징어 1.7(△2.5), 굴 1.5(△52.8) 모두 수출감소
- 해조류는 김자반 등 품목다양화 및 시장 확대와 중국산 원초가격 상승에 따른 한국산 대체 수요발생으로 전년대비 44.6% 증가한 8.9백만불 수출

\* 수산식품 : ('11) 7.5천톤, 26.5천불 → ('12) 10.4, 28.5(7.5%)

## 6. 아세안

### 수출실적

(단위 : 톤, 천불, %)

구 분	2011년(A)		2012년(B)		증감률(B/A)	
	물 량	금 액	물 량	금 액	물 량	금 액
[ 수산전체 ]	158,526	275,475	175,860	364,682	10.9	32.4
- 어류	124,896	206,839	136,432	270,794	9.2	30.9
- 연체동물	4,289	18,337	5,956	16,480	38.9	△10.1
- 해조류	1,927	22,277	3,378	43,287	75.3	94.3
- 갑각류	503	6,165	656	9,170	30.3	48.7
- 기타	26,911	21,857	29,438	24,951	9.4	14.2

### 수출동향

- '12년 아세안 지역 수출액 : 전년 대비 32.4% 성장한 364.7백만불
  - 지역별로는 태국(50.3%)이 급증하였으며, 베트남(△11.4%)이 감소하였음

(단위 : 백만불)

태국	베트남	필리핀	인도네시아	말레이시아	싱가포르
260.6	54.5	17.1	11.2	9.1	11.3

- 태국은 통조림용 다랑어류, 스낵김으로 가공하기 위한 건조김이 높은 수출비중 차지
- 필리핀의 참치 수출 증가(1.0백만불, 572%)가 두드러짐

### 국가별 주요 수출품목

(단위 : 백만불)

구 분	주요 수출 품목
베 트 남	오징어(7.7), 다랑어(7.5), 황다랑어(5.4)
태 국	가다랑어(149.0), 황다랑어(51.0), 김(33.6), 대구(5.3), 기타어류(4.4), 오징어(1.9)
필 리 핀	참치(9.9), 고등어(1.9), 오징어(1.5), 김(0.9)
인도네시아	기타 수산물분(5.0), 왕게(2.3)
말레이시아	기타해조류(1.7), 기타어류(1.1), 굴(1.0), 김(1.0)
싱가포르	김(3.2), 건조굴(2.3)

## ▣ 주요 품목별 수출동향

- 전년대비 32.4% 증가한 364.7백만불
  - 태국으로 수출되는 식품가공 원재료(통조림)용 참치의 수출단가상승 및 수출 물량 증가로 전년 대비 49.5% 증가한 201.9백만불로 수출 성장세를 주도
  - 김도 전년 대비 98.8% 증가한 40.7백만불이 수출되었으며, 그 중 태국은 스낵 김 제조용 원료인 건조김 수출이 118.4% 증가한 33.6백만불(가공용 원료로서의 중국산, 일본산 대비 한국산 김에 대한 가격과 품질에 대한 인지도 안정화 단계)

## 7. EU

### 수출실적

(단위 : 톤, 천불, %)

구 분	2011년(A)		2012년(B)		증감률(B/A)	
	물 량	금 액	물 량	금 액	물 량	금 액
[ 수산전체 ]	33,816	97,700	32,577	107,571	△3.7	10.1
- 어류	27,852	67,926	28,320	84,487	1.7	24.4
- 연체동물	3,988	17,678	2,515	11,228	△36.9	△36.5
- 해조류	775	4,120	909	5,833	17.3	41.6
- 갑각류	899	6,312	376	3,155	△58.2	△50.0
- 기타	302	1,664	458	2,868	51.7	72.4

### 수출동향

- 전년대비 10.1% 증가한 107.6백만불
  - 참치는 스페인, 이탈리아, 프랑스, 영국으로의 수출이 증가함
    - \* 참치 : ('11) 29.0백만불 → ('12) 54.7(88.5%)
  - 김은 유럽현지에 스시관련 제품이 늘어남에 따라 가격과 품질 경쟁력이 있는 한국제품의 수출이 늘어나고 있음
    - \* 김 : ('11) 3.0백만불 → ('12) 4.5(49.8%)



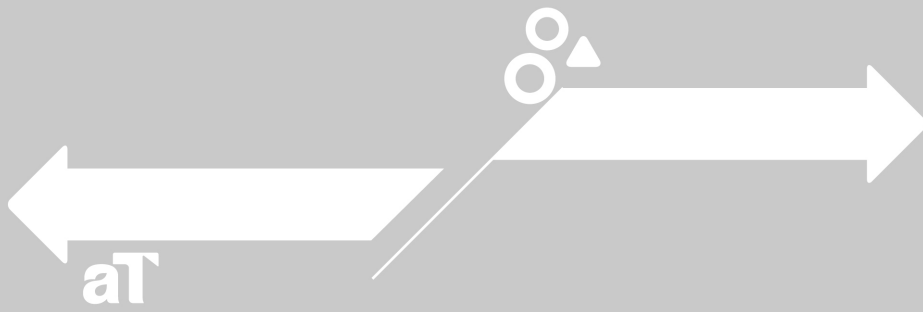
# Part I

## 수출

### ii. 주요 수출실적 통계

1. 수산식품 품목별 수출실적 .....	25
가. 총괄 .....	25
나. 부류별 수출실적 .....	25
다. 세부품목별 수출실적 .....	26
라. 주요품목별 수출국 순위 .....	30
마. 세부품목별 주요수출국 .....	35
2. 수산식품 국가별 수출실적 .....	37
가. 총괄 .....	37
나. 주요국가별 세부수출실적 .....	39







## ii. 주요 수출실적 통계

## 1 수산식품 품목별 수출실적

## 가. 총괄

(단위 : 천불(톤), %)

구분	2008년	2009년	2010년	2011년(A)	2012년(B)	증감률 (B/A)
○ 수산식품	1,448,305	1,511,230	1,798,162	2,307,798	2,361,250	2.3
	(585,282)	(652,214)	(635,560)	(686,715)	(708,390)	(3.2)

## 나. 부류별 수출실적

(단위 : 천불(톤), %)

구분	2008년	2009년	2010년	2011년(A)	2012년(B)	증감률 (B/A)
□ 수산식품	1,448,305 (585,282)	1,511,230 (652,214)	1,798,162 (635,560)	2,307,798 (686,715)	2,361,250 (708,390)	2.3 (3.2)
○ 어류	864,717 (322,029)	929,328 (407,573)	1,096,933 (400,543)	1,312,296 (422,646)	1,381,988 (470,204)	5.3 (11.3)
○ 연체동물	278,539 (178,247)	283,509 (133,619)	328,117 (94,512)	447,501 (99,461)	341,992 (84,568)	△23.6 (△15.0)
○ 갑각류	76,254 (16,964)	70,965 (15,990)	77,228 (14,184)	122,844 (19,961)	124,739 (12,731)	1.5 (△36.2)
○ 해조류	145,360 (23,891)	139,401 (21,843)	171,895 (27,797)	257,878 (37,747)	316,449 (38,188)	22.7 (1.2)
○ 기타	83,435 (44,151)	88,027 (73,189)	123,989 (98,524)	167,279 (106,900)	196,082 (102,699)	17.2 (△3.9)

## 다. 세부품목별 수출실적

(단위 : 톤, 천불, %)

구분	2010년		2011년(A)		2012년(B)		증감률(B/A)	
	금액	물량	금액	물량	금액	물량	금액	
수산물	1,798,162	686,715	2,307,798	708,390	2,361,250	3.2	2.3	
어류	1,096,933	422,646	1,312,296	470,204	1,381,988	11.3	5.3	
1. 참치	374,354	144,253	393,661	185,586	603,404	28.7	53.3	
2. 기타어류	298,013	68,983	355,879	38,767	202,798	△43.8	△43.0	
3. 고등어	27,364	37,944	48,811	63,569	71,249	67.5	46.0	
4. 붕장어	42,105	5,209	55,264	5,705	70,325	9.5	27.3	
5. 넙치	78,845	9,483	79,372	8,486	69,022	△10.5	△13.0	
6. 명태	29,595	36,461	47,339	51,060	59,821	40.0	26.4	
7. 삼치	54,635	16,798	67,630	13,862	53,651	△17.5	△20.7	
8. 어류제품	31,523	8,566	36,002	8,719	36,872	1.8	2.4	
9. 대구	25,621	16,567	53,052	12,386	36,231	△25.2	△31.7	
10. 돔	20,242	9,417	27,258	10,655	35,884	13.1	31.6	
11. 전갱이	24,825	17,229	23,076	17,298	27,805	0.4	20.5	
12. 새꼬리민태	20,624	11,719	21,872	10,687	20,132	△8.8	△8.0	
13. 꽁치	5,641	7,255	12,586	8,254	12,413	13.8	△1.4	
14. 멸치	8,938	1,632	11,773	1,213	10,566	△25.7	△10.3	
15. 연어	6,530	3,818	15,723	3,224	10,180	△15.6	△35.3	
16. 청어	2,716	11,405	9,057	10,397	7,904	△8.8	△12.7	
17. 임연수어	3,263	2,961	7,193	2,292	6,332	△22.6	△12.0	
18. 민대구	10,234	3,351	9,868	2,212	5,836	△34.0	△40.9	
19. 상어	4,777	1,364	6,548	2,579	5,796	89.1	△11.5	
20. 갯장어	5,292	180	4,259	237	5,044	31.5	18.4	
21. 갈치	3,523	1,947	5,760	1,690	4,950	△13.2	△14.1	
22. 뱀장어	6	68	1,216	91	4,826	35.0	296.8	
23. 정어리	143	1,131	1,016	7,350	4,342	549.7	327.4	
24. 아귀	1,386	389	2,518	592	4,043	52.2	60.6	
25. 민어	3,353	1,009	3,659	736	2,681	△27.1	△26.7	
26. 조기	1,089	536	1,821	312	1,805	△41.7	△0.9	
27. 달고기	195	126	207	481	1,097	280.8	429.4	
28. 볼락	1,396	925	2,376	420	1,094	△54.6	△54.0	
29. 서대	985	210	1,018	296	991	40.6	△2.7	
30. 가자미	2,603	150	368	112	892	△25.0	142.4	
31. 농어	425	136	617	137	628	0.7	1.8	
32. 병어	626	35	461	40	585	15.5	26.9	

구 분	2010년		2011년(A)		2012년(B)		증감률(B/A)	
	금 액	물 량	금 액	물 량	금 액	물 량	금 액	
33. 복어	2,205	119	2,334	21	532	△82.1	△77.2	
34. 은대구	285	16	246	26	446	65.7	81.2	
35. 송어	752	392	385	387	414	△1.1	7.4	
36. 쥐치	274	10	93	21	264	100.6	182.8	
37. 노래미	91	17	269	10	172	△43.0	△36.2	
38. 까나리	40	0	0	84	166	0.0	0.0	
39. 방어	1,909	500	994	27	164	△94.6	△83.5	
40. 능성어	45	0	0	7	109	0.0	0.0	
41. 멍장어	12	8	24	27	92	248.5	282.5	
42. 해덕	0	0	0	18	73	0.0	0.0	
43. 가오리	102	138	219	40	71	△71.3	△67.5	
44. 실치	2	0	2	6	60	3,078.9	2,430.0	
45. 홍어	25	83	123	30	57	△63.8	△53.3	
46. 미꾸라지	54	2	29	2	44	14.0	52.2	
47. 간	0	0	0	3	21	0.0	0.0	
48. 밀크피쉬	0	10	15	12	20	22.5	35.1	
49. 블루 화이팅스	0	0	0	20	19	0.0	0.0	
50. 보리멸	20	82	156	6	18	△92.6	△88.6	
51. 기타 대구류	0	0	0	3	15	0.0	0.0	
52. 메기	0	0	0	2	12	0.0	0.0	
53. 홍살치	0	0	0	5	12	0.0	0.0	
54. 검정대구	0	0	0	2	6	1,468.7	1,419.5	
55. 송어	0	3	77	0	2	△93.3	△96.9	
56. 틸라피아	153	10	70	0	0	△100.0	△100.0	
<b>합각류</b>	<b>77,228</b>	<b>19,961</b>	<b>122,844</b>	<b>12,731</b>	<b>124,739</b>	<b>△36.2</b>	<b>1.5</b>	
1. 게살	43,054	5,235	54,172	5,612	58,689	7.2	8.3	
2. 기타게	15,960	3,272	42,512	645	18,106	△80.3	△57.4	
3. 기타 갑각류	121	27	177	1,957	14,138	7,198.5	7,909.8	
4. 왕게	3,885	364	7,852	816	14,054	123.9	79.0	
6. 새우	10,120	10,781	16,045	2,358	11,793	△78.1	△26.5	
7. 게	2,360	245	1,802	1,107	7,674	351.7	326.0	
8. 새우살	105	28	190	213	170	646.6	△10.2	
9. 닭새우	62	2	28	20	84	741.0	196.7	
10. 바다가재	1,561	5	67	3	31	△49.6	△53.9	

구 분	2010년	2011년(A)		2012년(B)		증감률(B/A)	
	금 액	물 량	금 액	물 량	금 액	물 량	금 액
연체동물	328,117	99,461	447,501	84,568	341,992	△15.0	△23.6
1. 오징어	114,762	65,284	180,946	56,712	119,611	△13.1	△33.9
2. 진북	36,820	1,259	52,351	1,415	58,248	12.4	11.3
3. 굴	66,057	10,909	81,683	7,317	55,653	△32.9	△31.9
4. 바지락	42,960	11,507	37,989	11,946	39,318	3.8	3.5
5. 피조개	14,067	1,746	20,580	1,492	18,653	△14.5	△9.4
6. 새조개	726	24	720	255	12,997	967.6	1,704.1
7. 소라	7,645	1,665	9,248	1,879	10,732	12.9	16.1
8. 개아지살	6,020	554	9,038	443	7,336	△20.0	△18.8
9. 기타 조개	0	0	0	784	6,319	0.0	0.0
10. 갑오징어	3,810	1,201	6,219	913	4,246	△24.0	△31.7
11. 골뱅이	4,177	367	3,301	299	2,617	△18.7	△20.7
12. 문어	1,606	386	1,827	406	2,598	5.1	42.2
13. 기타연체동물	28,010	4,211	42,059	354	2,076	△91.6	△95.1
14. 혼합	834	250	914	264	901	5.6	△1.4
15. 가리비조개	68	21	316	27	423	31.6	33.9
16. 채첩	500	74	284	38	133	△49.3	△53.2
17. 백합(수산물)	33	3	20	20	94	654.9	372.6
18. 진주조개	22	1	6	3	31	91.1	426.8
19. 달팽이	0	0	0	1	7	0.0	0.0
20. 개랑조개	0	0	0	0	0	495.2	△66.8
수생동물	20,108	596	22,038	675	23,462	13.4	6.5
1. 해삼	12,408	170	13,086	157	13,364	△7.1	2.1
2. 성게	6,580	195	6,913	153	6,736	△21.9	△2.6
3. 우렁쟁이	503	188	1,618	176	1,783	△6.6	10.2
4. 수생무척추동물의기타	0	0	0	179	1,518	0.0	0.0
5. 해파리	100	10	55	11	61	8.8	11.5
6. 기타수생동물	517	33	367	0	0	△100.0	△100.0
환형동물	0	0	0	0	0	0.0	0.0
1. 지렁이	0	0	0	0	0	0.0	0.0
해조류	171,895	37,747	257,878	38,188	316,449	1.2	22.7
1. 김	105,197	11,964	161,494	15,134	231,012	26.5	43.1
2. 미역	19,039	18,624	40,761	16,889	36,494	△9.3	△10.5
3. 툇	29,622	2,748	31,886	2,301	27,165	△16.3	△14.8

구분	2010년		2011년(A)		2012년(B)		증감률(B/A)	
	금액	물량	금액	물량	금액	물량	금액	
4. 기타해초류	7,387	1,310	8,380	1,126	8,345	△14.0	△0.4	
5. 다시마	5,987	1,891	7,946	2,078	7,890	9.9	△0.7	
6. 우뭇가사리	1,971	1,010	5,453	531	3,751	△47.5	△31.2	
7. 불등가사리	405	32	645	18	692	△41.7	7.3	
8. 파래	2,130	133	1,123	54	685	△59.1	△39.0	
9. 코토니	6	18	54	41	213	124.7	297.2	
10. 뜬 세모가사리	104	4	66	5	112	27.5	70.1	
11. 돌가사리	0	1	24	2	61	196.4	150.5	
12. 도박	41	13	43	8	22	△39.2	△48.5	
13. 말(수산)	6	0	3	1	8	96.5	126.8	
수산부산물	44,867	6,442	77,931	6,659	85,845	3.4	10.2	
1. 어란	14,427	4,439	45,863	4,615	52,603	4.0	14.7	
2. 캐비아	30,397	1,999	32,046	2,043	33,242	2.2	3.7	
3. 어류간장	44	4	22	0	0	△100.0	△100.0	
한천	9,729	386	11,825	380	12,152	△1.6	2.8	
1. 한천	9,729	386	11,825	380	12,152	△1.6	2.8	
기타 수산 부산물	2,676	578	2,991	2,341	18,295	305.0	511.7	
1. 식용어류분	0	0	0	1,781	15,342	0.0	0.0	
2. 수생동물엑스	2,676	578	2,991	560	2,953	△3.1	△1.3	
비식용 수산물	36,868	48,119	41,627	48,013	45,301	△0.2	8.8	
1. 기타 수산물분	27,560	32,818	26,449	33,423	26,568	1.8	0.5	
2. 기타동물성생산물	5,776	13,506	11,364	12,529	14,097	△7.2	24.1	
3. 어류유지	3,067	1,793	3,611	2,057	4,525	14.7	25.3	
4. 기타관상용활어	407	1	126	4	111	280.6	△11.7	
5. 경납	0	0	0	0	0	0.0	0.0	
6. 열대어	0	0	0	0	0	0.0	0.0	
7. 금잉어	29	0	77	0	0	△100.0	△100.0	
8. 해서포유동물유지	28	0	0	0	0	0.0	0.0	
기타 수산물	9,670	50,777	10,835	44,630	10,946	△12.1	1.0	
1. 소금	8,460	49,585	9,727	43,289	8,977	△12.7	△7.7	
2. 껍데기	828	1,130	1,023	1,119	1,258	△1.0	23.0	
3. 폐각	382	62	85	222	710	256.0	732.8	
4. 산호	0	0	0	0	0	0.0	0.0	

## 라. 주요품목별 수출국 순위

### 참 치

(단위 : 톤, 천불, %)

국가명	2011년(A)			2012년(B)			증감률(B/A)	
	물 량	금 액	점유율	물 량	금 액	점유율	물 량	금 액
총 계	144,253	393,661	100.0	185,586	603,404	100.0	28.7	53.3
일 본	22,986	177,478	45.1	24,457	238,281	39.5	6.4	34.3
태 국	89,762	135,109	34.3	106,958	201,942	33.5	19.2	49.5
중 국	4,513	16,433	4.2	4,484	23,413	3.9	△0.6	42.5
스 페 인	7,724	19,657	5.0	8,693	22,286	3.7	12.5	13.4
에콰도르	4,660	6,184	1.6	11,315	21,181	3.5	142.8	242.5
미령사모아	0	0	0.0	7,829	15,157	2.5	0.0	0.0
베 트 남	3,926	13,836	3.5	2,569	14,293	2.4	△34.6	3.3
이탈리아	2,766	8,015	2.0	4,103	12,939	2.1	48.4	61.4
프 랑 스	333	1,226	0.3	2093	12,791	2.1	529.0	943.7
필 리 핀	1,067	1,481	0.4	4,743	9,954	1.6	344.5	572.1
기 타	6,516	14,242	3.6	8,342	31,167	5.2	28.0	118.8

### 고 등 어

(단위 : 톤, 천불, %)

국가명	2011년(A)			2012년(B)			증감률(B/A)	
	물 량	금 액	점유율	물 량	금 액	점유율	물 량	금 액
총 계	37,944	48,811	100.0	63,569	71,249	100.0	67.5	46.0
이 집 트	6,032	5,936	12.2	26,181	23,654	33.2	334.0	298.5
일 본	943	4,983	10.2	1,969	8,229	11.5	108.7	65.2
중 국	5,245	6,791	13.9	4,762	6,014	8.4	△9.2	△11.5
대 만	2,291	2,859	5.9	4,735	5,277	7.4	106.7	84.6
탄자니아	567	561	1.1	2959	2,777	3.9	421.6	395.0
미 국	632	2,422	5.0	666	2,654	3.7	5.5	9.6
베 트 남	6,032	5,875	12.0	2,562	2,265	3.2	△57.5	△61.5
가 나	4,666	4,440	9.1	2,081	2,004	2.8	△55.4	△54.9
필 리 핀	902	727	1.5	2082	1,948	2.7	130.8	168.0
세 이 셸	346	414	0.8	1,819	1,897	2.7	426.0	358.6
기 타	10,288	13,803	28.3	13,753	14,530	20.4	33.7	5.3

## 넵 치

(단위 : 톤, 천불, %)

국가명	2011년(A)			2012년(B)			증감률(B/A)	
	물 량	금 액	점유율	물 량	금 액	점유율	물 량	금 액
총 계	9,483	79,372	100.0	8,486	69,022	100.0	△10.5	△13.0
일 본	3,181	40,274	50.7	3,040	38,797	56.2	△4.4	△3.7
중 국	5,537	30,667	38.6	4,625	19,972	28.9	△16.5	△34.9
미 국	259	5,285	6.7	397	7,682	11.1	53.1	45.4
기 타	506	3,146	4.0	424	2,571	3.7	△16.2	△18.3

## 뵁 장 어

(단위 : 톤, 천불, %)

국가명	2011년(A)			2012년(B)			증감률(B/A)	
	물 량	금 액	점유율	물 량	금 액	점유율	물 량	금 액
총 계	5,209	55,264	100.0	5,705	70,325	100.0	9.5	27.3
일 본	4,823	52,167	94.4	4,880	62,115	88.3	1.2	19.1
중 국	257	2,211	4.0	692	6,697	9.5	168.9	202.9
베 트 남	3	9	0.0	95	937	1.3	2,771.4	10,837.0
기 타	126	877	1.6	38	576	0.8	△69.8	△34.3

## 전 복

(단위 : 톤, 천불, %)

국가명	2011년(A)			2012년(B)			증감률(B/A)	
	물 량	금 액	점유율	물 량	금 액	점유율	물 량	금 액
총 계	1,259	52,351	100.0	1,415	58,248	100.0	12.4	11.3
일 본	1,232	51,091	97.6	1,412	58,082	99.7	14.5	13.7
미 국	0	1	0.0	1	54	0.1	4,446.2	7,336.1
기 타	27	1,259	2.4	2	112	0.2	△92.6	△91.1

## 오징어

(단위 : 톤, 천불, %)

국가명	2011년(A)			2012년(B)			증감률(B/A)	
	물량	금액	점유율	물량	금액	점유율	물량	금액
총계	65,284	180,946	100.0	56,712	119,611	100.0	△13.1	△33.9
중국	36,516	99,963	55.2	19,989	39,503	33.0	△45.3	△60.5
미국	4,807	15,835	8.8	9,447	20,110	16.8	96.5	27.0
뉴질랜드	15,580	38,175	21.1	9,172	18,747	15.7	△41.1	△50.9
베트남	2,558	6,883	3.8	3,255	7,668	6.4	27.3	11.4
캐나다	355	1,296	0.7	3867	6,305	5.3	988.2	386.6
아이슬랜드	0	0	0.0	2816	4,164	3.5	0.0	0.0
일본	918	3,556	2.0	794	4,047	3.4	△13.4	13.8
이탈리아	428	1,352	0.7	816	3,883	3.2	90.6	187.1
태국	738	1,401	0.8	1116	1,907	1.6	51.2	36.2
대만	126	1,757	1.0	299	1,713	1.4	136.8	△2.5
기타	3,258	10,728	5.9	5,141	11,564	9.7	57.8	7.8

## 굴

(단위 : 톤, 천불, %)

국가명	2011년(A)			2012년(B)			증감률(B/A)	
	물량	금액	점유율	물량	금액	점유율	물량	금액
총계	10,909	81,683	100.0	7,317	55,653	100.0	△32.9	△31.9
일본	5,128	38,016	46.5	4,450	33,464	60.1	△13.2	△12.0
미국	3,645	21,446	26.3	959	5,648	10.1	△73.7	△73.7
홍콩	268	6,183	7.6	366	5,324	9.6	36.4	△13.9
중국	168	1,075	1.3	356	2,341	4.2	111.3	117.7
싱가포르	226	4,892	6.0	144	2,329	4.2	△36.1	△52.4
대만	700	3,224	3.9	307	1,522	2.7	△56.2	△52.8
말레이시아	191	2,505	3.1	150	1,063	1.9	△21.7	△57.6
영국	108	858	1.1	142	1,049	1.9	31.5	22.2
뉴질랜드	20	158	0.2	86	668	1.2	331.4	323.2
캐나다	120	899	1.1	95	502	0.9	△20.7	△44.2
기타	335	2,427	3.0	262	1,743	3.1	△21.8	△28.2



## 바지락

(단위 : 톤, 천불, %)

국가명	2011년(A)			2012년(B)			증감률(B/A)	
	물량	금액	점유율	물량	금액	점유율	물량	금액
총계	11,507	37,989	100.0	11,946	39,318	100.0	3.8	3.5
일본	8,944	26,425	69.6	11,260	35,919	91.4	25.9	35.9
스페인	2,277	10,545	27.8	597	3,055	7.8	△73.8	△71.0
기타	286	1,019	2.7	89	344	0.9	△68.9	△66.2

## 김

(단위 : 톤, 천불, %)

국가명	2011년(A)			2012년(B)			증감률(B/A)	
	물량	금액	점유율	물량	금액	점유율	물량	금액
총계	11,964	161,494	100.0	15,134	231,012	100.0	26.5	43.1
일본	2,075	58,047	35.9	2,701	71,561	31.0	30.2	23.3
미국	4,457	38,669	23.9	4,502	51,259	22.2	1.0	32.6
태국	996	15,373	9.5	2,237	33,578	14.5	124.7	118.4
중국	917	20,050	12.4	1,582	30,705	13.3	72.4	53.1
대만	407	5,906	3.7	515	8,651	3.7	26.6	46.5
캐나다	635	4,016	2.5	585	6,436	2.8	△7.9	60.2
홍콩	147	2,816	1.7	218	5,199	2.3	48.8	84.6
러시아	151	2,914	1.8	248	4,808	2.1	64.0	65.0
싱가포르	337	2,438	1.5	411	3,215	1.4	21.9	31.9
호주	346	2,376	1.5	420	3,053	1.3	21.1	28.5
기타	1,496	8,889	5.5	1,715	12,547	5.4	14.6	41.2

## 미역

(단위 : 톤, 천불, %)

국가명	2011년(A)			2012년(B)			증감률(B/A)	
	물량	금액	점유율	물량	금액	점유율	물량	금액
총계	18,624	40,761	100.0	16,889	36,494	100.0	△9.3	△10.5
일본	6,931	28,483	69.9	6,157	23,865	65.4	△11.2	△16.2
미국	1,624	6,036	14.8	1,591	5,816	15.9	△2.0	△3.7
중국	9,040	1,982	4.9	8,430	2,994	8.2	△6.8	51.0
기타	1,029	4,260	10.4	711	3,819	10.5	△30.9	△10.4

## 계 살

(단위 : 톤, 천불, %)

국가명	2011년(A)			2012년(B)			증감률(B/A)	
	물 량	금 액	점유율	물 량	금 액	점유율	물 량	금 액
총 계	5,235	54,172	100.0	5,612	58,689	100.0	7.2	8.3
일 본	4,079	45,253	83.5	4,607	49,374	84.1	12.9	9.1
미 국	506	3,824	7.1	762	7,335	12.5	50.6	91.8
벨 기 에	286	1,996	3.7	149	1,234	2.1	△47.8	△38.2
기 타	364	3,099	5.7	94	746	1.3	△74.2	△75.9

## 천 일 업

(단위 : 톤, 천불, %)

국가명	2011년(A)			2012년(B)			증감률(B/A)	
	물 량	금 액	점유율	물 량	금 액	점유율	물 량	금 액
총 계	2,414	942	100.0	2,253	727	100.0	△6.7	△22.9
일 본	258	183	1.9	243	224	30.8	△5.9	22.3
미 국	238	360	3.8	153	149	20.5	△35.7	△58.8
러 시 아	1,035	156	1.7	754	129	17.7	△27.1	△17.5
기 타	883	243	2.6	1,103	225	30.9	24.9	△7.4

## 해 삼

(단위 : 톤, 천불, %)

국가명	2011년(A)			2012년(B)			증감률(B/A)	
	물 량	금 액	점유율	물 량	금 액	점유율	물 량	금 액
총 계	170	13,086	100.0	157	13,364	100.0	△7.1	2.1
홍 콩	43	5,533	42.3	62	7,195	53.8	46.3	30.1
중 국	114	7,116	54.4	55	5,500	41.2	△52.2	△22.7
캐 나 다	0	2	0.0	1	294	2.2	533.0	12,049.2
기 타	13	435	3.3	39	375	2.8	200.0	△13.8

## 마. 세부 품목별 주요수출국

(단위 : 천톤, 백만불)

구 분	2012년		주요 수출국
	물 량	금 액	
〈수산물〉	708.4	2,361.3	일본(981.4), 중국(372.1), 태국(260.6)
1. 참치	185.6	603.4	일본(238.3), 태국(201.9), 중국(23.4)
2. 김	15.1	231.0	일본(71.6), 미국(51.3), 태국(33.6)
3. 기타어류	38.8	202.8	일본(94.1), 미국(46.6), 뉴질랜드(9.5)
4. 오징어	56.7	119.6	중국(39.5), 미국(20.1), 뉴질랜드(18.7)
5. 고등어	63.6	71.2	이집트(23.7), 일본(8.2), 중국(6.0)
6. 봉장어	5.7	70.3	일본(62.1), 중국(6.7), 베트남(0.9)
7. 넙치	8.5	69.0	일본(38.8), 중국(20.0), 미국(7.7)
8. 명태	51.1	59.8	중국(33.9), 나이지리아(18.5), 베트남(2.7)
9. 게살	5.6	58.7	일본(49.4), 미국(7.3), 벨기에(1.2)
10. 전복	1.4	58.2	일본(58.1), 미국(0.1), 캐나다(0.0)
11. 굴	7.3	55.7	일본(33.5), 미국(5.6), 홍콩(5.3)
12. 삼치	13.9	53.7	일본(27.5), 중국(19.9), 뉴질랜드(5.1)
13. 어란	4.6	52.6	중국(45.9), 일본(5.2), 미국(1.2)
14. 바지락	11.9	39.3	일본(35.9), 스페인(3.1), 포르투갈(0.3)
15. 어류제품	8.7	36.9	일본(13.6), 미국(6.6), 중국(4.7)
16. 미역	16.9	36.5	일본(23.9), 미국(5.8), 중국(3.0)
17. 대구	12.4	36.2	중국(28.7), 태국(5.3), 독일(1.0)
18. 돔	10.7	35.9	중국(13.4), 뉴질랜드(13.2), 일본(5.3)
19. 캐비아	2.0	33.2	일본(30), 독일(1.3), 미국(1.1)
20. 전갱이	17.3	27.8	일본(11.8), 기타국(7.2), 중국(3.9)
21. 톳	2.3	27.2	일본(24.5), 중국(1.8), 미국(0.5)
22. 기타 수산물분	33.4	26.6	베트남(8.5), 태국(5.7), 인도네시아(5.0)
23. 새꼬리민태	10.7	20.1	뉴질랜드(16.8), 중국(3.3), 남아프리카공화국(0.0)
24. 피조개	1.5	18.7	일본(18.5), 중국(0.1), 말레이시아(0.0)
25. 기타게	0.6	18.1	중국(6.4), 홍콩(3.1), 대만(2.5)
26. 식용어류분	1.8	15.3	중국(9.5), 일본(4.0), 미국(0.6)
27. 기타 갑각류	2.0	14.1	중국(10.2), 일본(2.2), 태국(0.6)
28. 기타동물성생산물	12.5	14.1	일본(9.6), 캐나다(1.9), 대만(0.7)
29. 왕게	0.8	14.1	중국(6.8), 일본(3.4), 인도네시아(2.3)
30. 해삼	0.2	13.4	홍콩(7.2), 중국(5.5), 캐나다(0.3)
31. 새조개	0.3	13.0	일본(13.0), 말레이시아(0.0), 알제리(0.0)
32. 콩치	8.3	12.4	베트남(2.3), 중국(1.7), 아이슬랜드(1.5)

(단위 : 천톤, 백만불)

구 분	2012년		주요 수출국
	물 량	금 액	
33. 한천	0.4	12.2	일본(11.1), 중국(0.4), 미국(0.1)
34. 새우	2.4	11.8	중국(3.1), 베트남(3), 스페인(1.4)
35. 소라	1.9	10.7	일본(10.1), 중국(0.6), 알제리(0.0)
36. 멸치	1.2	10.6	미국(5.1), 일본(3.2), 캐나다(0.7)
37. 연어	3.2	10.2	중국(3.7), 일본(2.9), 독일(1.9)
38. 소금	43.3	9.0	미국(2.2), 중국(1.9), 일본(1.7)
39. 기타해초류	1.1	8.3	일본(3.1), 미국(1.7), 말레이시아(1.7)
40. 청어	10.4	7.9	크로아티아(1.7), 나이지리아(1.6), 이집트(1.4)
41. 다시마	2.1	7.9	일본(5.6), 미국(1.3), 러시아(0.3)
42. 게	0.1	0.5	미국(0.3), 일본(0.1), 호주(0.0)
43. 개아지살	0.4	7.3	일본(7.2), 스페인(0.1), 알제리(0.0)
44. 성게	0.2	6.7	일본(6.7), 중국(0.0), 미국(0.0)
45. 임연수어	2.3	6.3	중국(4.9), 일본(1.2), 미국(0.1)
46. 기타 조개	0.8	6.3	일본(6.1), 중국(0.1), 미국(0.0)
47. 민대구	2.2	5.8	뉴질랜드(5.1), 중국(0.5), 시리아(0.2)
48. 상어	2.6	5.8	홍콩(2.0), 싱가포르(1.6), 뉴질랜드(0.5)
49. 갯장어	0.2	5.0	일본(5.0), 인도네시아(0.0), 대만(0.0)
50. 갈치	1.7	5.0	중국(1.5), 베트남(1.2), 미국(1.0)

## 2 수산식품 국가별 수출실적

## 가. 총괄

(단위 : 천불(톤), %)

구 분	2008년	2009년	2010년	2011년(A)	2012년(B)	증감률 (B/A)	수출상위 주요품목
수산식품	1,448,305 (585,282)	1,511,230 (652,214)	1,798,162 (635,560)	2,307,798 (686,715)	2,361,250 (708,390)	3.2 (2.3)	
일본	685,956 (109,407)	734,134 (139,541)	859,483 (156,667)	993,426 (168,436)	981,384 (145,543)	△1.2 △13.6	참치, 기타어류, 김 붕장어, 전복, 게살
중국	190,290 (160,425)	145,711 (91,870)	231,223 (106,691)	464,642 (155,004)	372,131 (126,214)	△19.9 △18.6	어란, 오징어, 명태, 김 대구, 참치, 넙치
태국	122,940 (80,518)	127,733 (128,748)	126,824 (105,190)	173,433 (107,166)	260,591 (124,935)	50.3 16.6	참치, 김 기타수산물분
미국	113,785 (25,677)	128,885 (28,153)	142,166 (27,442)	180,866 (29,121)	190,896 (29,541)	5.6 1.4	김, 오징어, 참치 넙치, 게살, 어류제품
뉴질랜드	60,612 (31,912)	70,461 (39,995)	71,915 (36,593)	92,707 (38,043)	72,663 (32,119)	△21.6 △15.6	오징어, 새꼬리민태 돔
베트남	19,318 (21,172)	22,407 (25,663)	32,009 (30,732)	61,453 (37,024)	54,465 (27,981)	△11.4 △24.4	수산물분, 기타어류 오징어
스페인	40,474 (17,358)	41,437 (17,888)	55,491 (25,159)	54,767 (23,721)	39,488 (17,752)	△27.9 △25.2	참치, 기타어류, 바지락
대만	18,682 (5,833)	18,208 (5,985)	22,314 (8,085)	26,515 (7,525)	28,506 (10,363)	7.5 37.7	김, 고등어, 오징어
홍콩	9,545 (1,110)	12,963 (1,326)	27,980 (1,567)	31,274 (1,970)	28,369 (1,633)	△9.3 △17.1	해삼, 굴, 김, 기타계 상어, 기타어류
이집트	1,807 (2,684)	7,909 (11,156)	5,538 (6,556)	11,851 (12,365)	25,946 (28,340)	118.9 129.2	고등어
기타	129,187 (184,895)	161,886 (201,385)	130,880 (223,215)	106,341 (216,867)	163,970 (306,807)	54.1 41.5	
[ASEAN]	180,287 (134,866)	195,742 (201,130)	198,239 (161,692)	275,475 (158,526)	364,682 (175,860)	32.4 10.9	참치, 김, 기타수산물분 오징어, 기타어류
[EU]	95,501 (32,871)	96,998 (32,940)	128,359 (48,566)	97,700 (33,816)	107,571 (32,577)	10.1 △3.66	참치, 기타어류 오징어

## 수산물 수출순위 (상위 10위)

(단위 : 천톤, 백만불)

구분	순위	2010년			2011년			2012년		
		품 목	물 량	금 액	품 목	물 량	금 액	품 목	물 량	금 액
수 산 식 품		수산 전체	635.6	1,798.2	수산 전체	686.7	2,307.8	수산 전체	708.4	2,361.3
	1	참치	176.4	374.4	참치	144.3	393.7	참치	185.6	603.4
	2	오징어	60.4	114.8	오징어	65.3	180.9	김	15.1	231.0
	3	김	9.6	105.2	김	12.0	161.5	오징어	56.7	119.6
	4	넙치	8.2	78.8	굴	10.9	81.7	고등어	63.6	71.2
	5	굴	9.5	66.1	넙치	9.5	79.4	붕장어	5.7	70.3
	6	삼치	15.2	54.6	삼치	16.8	67.6	넙치	8.5	69.0
	7	게살	5.0	43.1	붕장어	5.2	55.3	명태	51.1	59.8
	8	바지락	15.3	43.0	게살	5.2	54.2	게살	5.6	58.7
	9	붕장어	4.4	42.1	대구	16.6	53.1	전복	1.4	58.2
10	전복	1.0	36.8	전복	1.3	52.4	굴	7.3	55.7	

## 나. 주요국가별 세부수출실적

### 1) 일본

#### 총괄

(단위 : 천톤, 백만불, %)

구분	2010년	2011년(A)		2012년(B)		증감률(B/A)	
		물량	금액	물량	금액	물량	금액
- 수산물	859.5	168.4	993.4	145.5	981.4	△13.6	△1.2

#### 부류별 실적

(단위 : 천톤, 백만불, %)

구분	2010년	2011년(A)		2012년(B)		증감률(B/A)	
		물량	금액	물량	금액	물량	금액
<수 산>	859.5	168.4	993.4	145.5	981.4	△13.6	△1.2
- 어류	519.6	60.6	556.4	56.3	525.2	△7.2	△5.6
- 연체동물	154.8	22.3	181.2	23.2	189.4	4.2	4.5
- 해조류	83.1	14.5	131.6	13.3	133.8	△8.4	1.7
- 갑각류	45.1	13.8	55.9	6.2	57.8	△55.0	3.4
- 기타	56.9	57.2	68.3	46.5	75.2	△18.6	10.1

#### 수산식품 수출순위(상위 10)

(단위 : 천톤, 백만불)

구분	순위	2010년			2011년			2012년		
		품목	물량	금액	품목	물량	금액	품목	물량	금액
수 산 식품		수산 전체	156.7	859.5	수산 전체	168.4	993.4	수산 전체	145.5	981.4
	1	참치	25.2	165.5	참치	23.0	177.5	참치	24.5	238.3
	2	넙치	4.1	54.2	김	2.1	58.0	김	2.7	71.6
	3	붕장어	4.3	40.9	붕장어	4.8	52.2	붕장어	4.9	62.1
	4	바지락	13.7	36.3	전복	1.2	51.1	전복	1.4	58.1
	5	전복	1.0	35.9	계살	4.1	45.3	계살	4.6	49.4
	6	김	1.4	35.5	넙치	3.2	40.2	넙치	3.0	38.8
	7	계살	3.6	34.8	굴	5.1	38.0	바지락	11.3	35.9
	8	삼치	6.4	33.2	삼치	5.1	30.9	굴	4.5	33.5
	9	툰	2.5	27.8	캐비아	1.8	29.7	캐비아	1.8	30.0
10	캐비아	1.7	27.4	툰	2.5	29.5	삼치	4.0	27.5	

## 세부 품목별 수출실적

\* 100천불 이상 수출품목

(단위 : 톤, 천불)

구분	2010년	2011년(A)		2012년(B)		증감률(B/A)	
	금액	물량	금액	물량	금액	물량	금액
〈수산물〉	859,482,949	168,436,145	993,425,775	145,542,977	981,383,916	△13.6	△1.2
1. 참치	165,514	22,986	177,478	24,457	238,281	6.4	34.3
2. 기타어류	179,101	13,702	198,603	7,533	94,065	△45.0	△52.6
3. 김	35,472	2,075	58,047	2,701	71,561	30.2	23.3
4. 봉장어	40,864	4,823	52,167	4,880	62,115	1.2	19.1
5. 전복	35,880	1,232	51,091	1,412	58,082	14.5	13.7
6. 게살	34,758	4,079	45,253	4,607	49,374	12.9	9.1
7. 넙치	54,372	3,181	40,274	3,040	38,797	△4.4	△3.7
8. 바지락	36,255	8,944	26,425	11,260	35,919	25.9	35.9
9. 굴	26,782	5,128	38,016	4,450	33,464	△13.2	△12.0
10. 캐비아	27,439	1,796	29,677	1,836	30,024	2.3	1.2
11. 삼치	33,218	5,117	30,890	4,049	27,465	△20.9	△11.1
12. 톳	27,788	2,547	29,478	2,078	24,507	△18.4	△16.9
13. 미역	11,308	6,931	28,483	6,157	23,865	△11.2	△16.2
14. 피조개	14,052	1,707	20,435	1,465	18,535	△14.2	△9.3
15. 어류제품	10,143	1,381	11,619	1,790	13,627	29.6	17.3
16. 새조개	726	20	699	255	12,997	1,204.9	1,760.4
17. 전갱이	10,957	2,825	7,298	4,063	11,807	43.8	61.8
18. 한천	9,032	349	10,902	331	11,132	△5.1	2.1
19. 소라	7,631	1,660	9,194	1,830	10,064	10.3	9.5
20. 기타동물성생산물	3,395	10,427	7,981	8,506	9,632	△18.4	20.7
21. 고등어	1,879	943	4,983	1,969	8,229	108.7	65.2
22. 개아지살	6,020	551	8,998	419	7,246	△24.1	△19.5
23. 성게	6,580	195	6,910	152	6,731	△21.9	△2.6
24. 기타 조개	0	0	0	744	6,129	0.0	0.0
25. 다시마	2,334	1,219	5,594	1,104	5,561	△9.5	△0.6
26. 돔	3,152	1,292	5,737	1,324	5,304	2.5	△7.6
27. 어란	3,573	605	3,807	483	5,188	△20.1	36.3
28. 갯장어	5,290	180	4,254	237	5,044	31.7	18.6
29. 뱀장어	4	28	1,041	80	4,747	181.2	356.1
30. 오징어	3,581	918	3,556	794	4,047	△13.4	13.8
31. 식용어류분	0	0	0	550	4,024	0.0	0.0
32. 우뭇가사리	1,971	1,009	5,453	531	3,751	△47.4	△31.2
33. 아귀	947	262	2,111	452	3,618	72.4	71.4
34. 왕게	1,042	13	242	181	3,448	1,305.9	1,326.4
35. 멸치	946	235	2,541	271	3,174	15.5	24.9



\* 100천불 이상 수출품목

(단위 : 톤, 천불)

구 분	2010년		2011년(A)		2012년(B)		증감률(B/A)	
	금 액	물 량	금 액	물 량	금 액	물 량	금 액	
36. 기타해초류	3,007	598	3,230	578	3,053	△3.3	△5.5	
37. 연어	5,744	983	8,185	400	2,862	△59.3	△65.0	
38. 수생동물엑스	2,210	437	2,503	488	2,705	11.6	8.1	
39. 기타 갑각류	8	15	57	459	2,199	2,972.5	3,728.3	
40. 소금	1,738	41,858	2,454	33,609	1,683	△19.7	△31.4	
41. 새우	7,349	9,002	6,212	676	1,379	△92.5	△77.8	
42. 콩치	370	879	2,240	208	1,208	△76.4	△46.1	
43. 임연수어	714	708	1,618	491	1,201	△30.6	△25.8	
44. 계	357	27	599	53	1,127	99.4	88.1	
45. 우렁쉥이	17	76	773	86	931	13.1	20.5	
46. 기타 수산물분	1,515	1,271	1,925	287	880	△77.4	△54.3	
47. 홍합	577	205	667	250	783	22.3	17.3	
48. 어류유지	316	144	816	140	745	△2.6	△8.7	
49. 갑오징어	157	51	314	143	735	178.2	133.9	
50. 불등가사리	405	32	645	18	692	△41.7	7.3	
51. 수생무척추동물의기타	0	0	0	37	614	0.0	0.0	
52. 복어	2,204	72	2,241	21	532	△70.7	△76.3	
53. 껍데기	218	47	349	65	449	38.1	28.7	
54. 파래	656	42	519	29	443	△32.0	△14.6	
55. 병어	604	30	376	33	443	9.0	17.7	
56. 기타연체동물	22,128	1,775	21,196	108	439	△93.9	△97.9	
57. 패각	52	246	9	20	429	7,844.1	4,674.8	
58. 청어	172	107	87	517	422	382.8	384.8	
59. 대구	183	15	43	30	352	102.3	712.8	
60. 불락	333	17	166	75	352	330.8	112.1	
61. 가리비조개	25	4	93	8	323	98.7	247.3	
62. 문어	372	17	154	17	320	1.8	107.9	
63. 명태	194	86	169	113	313	32.0	85.0	
64. 코토니	0	0	0	41	213	0.0	0.0	
65. 서대	80	18	118	23	213	31.4	81.0	
66. 기타게	1,589	702	3,525	100	185	△85.7	△94.8	
67. 노래미	91	17	269	10	172	△43.0	△36.2	
68. 농어	70	22	155	27	144	25.2	△7.1	
69. 방어	1,839	492	937	25	136	△95.0	△85.5	
70. 채첩	500	74	284	38	133	△49.3	△53.2	
71. 갈치	219	167	664	31	118	△81.4	△82.2	
72. 뜯 세모가사리	104	4	66	5	112	27.5	70.1	

## 2) 중 국

### 총괄

(단위 : 천톤, 백만불, %)

구분	2010년	2011년(A)		2012년(B)		증감률(B/A)	
		물량	금액	물량	금액	물량	금액
- 수산물	231.2	155.0	464.6	126.2	372.1	△18.6	△19.9

### 부류별 실적

(단위 : 천톤, 백만불, %)

구분	2010년	2011년(A)		2012년(B)		증감률(B/A)	
		물량	금액	물량	금액	물량	금액
〈수 산〉	231.2	155.0	464.6	126.2	372.1	△18.6	△19.9
- 어류	136.1	93.3	226.3	80.2	189.2	△14.1	△16.4
- 연체동물	50.2	39.8	123.6	21.2	46.8	△46.8	△62.1
- 해조류	13.8	10.4	25.0	10.9	36.4	4.0	45.3
- 갑각류	10.0	3.1	36.0	3.7	32.3	18.6	△10.1
- 기타	21.1	8.4	53.7	10.2	67.4	23.2	25.3

### 수산식품 수출순위(상위 10)

(단위 : 천톤, 백만불)

구분	순위	2010년			2011년			2012년		
		품목	물량	금액	품목	물량	금액	품목	물량	금액
수산식품		수산 전체	106.7	231.2	수산 전체	155.0	464.6	수산 전체	126.2	372.1
	1	오징어	21.7	40.4	오징어	36.5	100.0	어란	3.9	45.9
	2	명태	18.8	21.1	대구	13.8	46.6	오징어	20.0	39.5
	3	삼치	6.0	18.2	어란	3.7	40.4	명태	29.0	33.9
	4	대구	6.2	18.1	삼치	9.2	32.5	김	1.6	30.7
	5	참치	4.3	13.3	명태	24.9	30.6	대구	10.0	28.7
	6	김	0.6	10.0	김	0.9	20.1	참치	4.5	23.4
	7	넙치	1.1	9.7	참치	4.5	16.4	넙치	4.6	20.0
	8	어란	1.0	9.7	넙치	0.8	6.9	삼치	5.3	19.9
	9	새꼬리민태	3.0	5.2	고등어	5.2	6.8	돔	2.9	13.4
10	고등어	2.6	4.2	연어	2.6	6.4	식용어류분	1.0	9.5	

## ▣ 세부 품목별 수출실적

\* 100천불 이상 수출품목

(단위 : 톤, 천불)

구분	2010년		2011년(A)		2012년(B)		증감률(B/A)	
	금액	물량	금액	물량	금액	물량	금액	
〈수산물〉	231,223	155,004	464,642	126,214	372,131	△18.6	△19.9	
1. 어란	9,660	3,687	40,416	3,888	45,877	5.5	13.5	
2. 오징어	40,378	36,516	99,963	19,989	39,503	△45.3	△60.5	
3. 명태	21,127	24,853	30,605	28,978	33,890	16.6	10.7	
4. 김	9,957	917	20,050	1,582	30,705	72.4	53.1	
5. 대구	18,118	13,816	46,592	10,044	28,713	△27.3	△38.4	
6. 참치	13,309	4,513	16,433	4,484	23,413	△0.6	42.5	
7. 넙치	16,503	5,537	30,667	4,625	19,972	△16.5	△34.9	
8. 삼치	18,150	9,240	32,506	5,265	19,943	△43.0	△38.7	
9. 돔	3,536	1,597	6,170	2,866	13,392	79.5	117.1	
10. 기타 갑각류	25	0	0	1,328	10,236	0.0	0.0	
11. 식용어류분	0	0	0	1,005	9,492	0.0	0.0	
12. 기타어류	14,577	7,996	18,115	4,144	9,044	△48.2	△50.1	
13. 왕게	2,261	296	6,197	407	6,844	37.7	10.4	
14. 봉장어	211	257	2,211	692	6,697	168.9	202.9	
15. 기타게	5,663	2,028	25,926	241	6,368	△88.1	△75.4	
16. 고등어	4,192	5,245	6,791	4,762	6,014	△9.2	△11.5	
17. 게	1,325	118	491	945	5,609	702.0	1,043.2	
18. 해삼	5,252	114	7,116	55	5,500	△52.2	△22.7	
19. 임연수어	2,312	2,123	5,182	1,730	4,903	△18.5	△5.4	
20. 어류제품	3,283	905	3,511	1,029	4,651	13.7	32.5	
21. 전갱이	4,116	4,759	5,076	3,479	3,850	△26.9	△24.1	
22. 연어	232	2,572	6,361	1,608	3,670	△37.5	△42.3	
23. 새꼬리민태	5,204	2,450	3,694	1,787	3,312	△27.1	△10.3	
24. 새우	657	569	2,480	660	3,138	15.9	26.5	
25. 미역	1,269	9,040	1,982	8,430	2,994	△6.8	51.0	
26. 기타 수산물분	1,507	2,276	1,725	3,378	2,646	48.4	53.4	
27. 굴	1,220	168	1,075	356	2,341	111.3	117.7	
28. 갑오징어	2,368	876	4,988	403	2,126	△54.0	△57.4	
29. 소금	2,040	798	2,798	378	1,853	△52.7	△33.8	
30. 톳	1,443	172	2,049	162	1,842	△5.6	△10.1	
31. 콩치	1,825	1,756	2,810	1,210	1,680	△31.1	△40.2	
32. 갈치	1,423	1,140	2,993	604	1,504	△47.1	△49.8	
33. 기타연체동물	4,318	2,046	16,816	187	1,395	△90.9	△91.7	
34. 정어리	0	518	464	1,143	822	120.7	77.0	

\* 100천불 이상 수출품목

(단위 : 톤, 천불)

구 분	2010년	2011년(A)		2012년(B)		증감률(B/A)	
	금 액	물 량	금 액	물 량	금 액	물 량	금 액
35. 껍데기	610	1,067	653	1,041	638	△2.4	△2.2
36. 기타동물성생산물	186	412	499	498	637	20.8	27.7
37. 소라	0	0	0	47	630	115,008.4	388,645.7
38. 기타해초류	950	76	774	27	548	△64.7	△29.3
39. 불락	932	886	2,136	214	534	△75.8	△75.0
40. 민대구	2,127	543	1,015	176	475	△67.6	△53.2
41. 은대구	277	16	246	25	440	60.0	78.8
42. 환천	235	15	437	14	409	△5.1	△6.2
43. 문어	526	0	1	89	404	154,950.2	63,877.4
44. 청어	866	1,991	1,713	466	355	△76.6	△79.3
45. 상어	26	63	63	200	301	218.3	380.7
46. 다시마	74	216	116	663	300	206.4	160.0
47. 가자미	2,400	125	178	68	276	△46.0	55.0
48. 멸치	172	7	74	99	229	1,292.6	210.8
49. 달고기	156	97	143	106	223	9.3	55.6
50. 조기	260	73	110	115	197	58.5	80.3
51. 민어	210	5	34	43	152	761.5	348.1
52. 까나리	39	0	0	78	123	0.0	0.0
53. 기타 조개	0	0	0	32	106	0.0	0.0
54. 패각	272	17	32	66	105	291.5	229.2
55. 피조개	14	35	102	25	103	△27.1	0.7

## 3) 미 국

## ☐ 총 괄

(단위 : 천톤, 백만불, %)

구 분	2010년	2011년(A)		2012년(B)		증감률(B/A)	
		물 량	금 액	물 량	금 액	물 량	금 액
- 수산물	27.4	29.1	180.9	29.5	190.9	1.4	5.6

## ☐ 부류별 실적

(단위 : 천톤, 백만불, %)

구 분	2010년	2011년(A)		2012년(B)		증감률(B/A)	
		물 량	금 액	물 량	금 액	물 량	금 액
<수 산>	142.2	29.1	180.9	29.5	190.9	1.4	5.6
- 어 류	62.9	10.4	78.5	9.1	83.9	△12.6	6.8
- 연체동물	33.1	9.0	41.4	10.8	28.8	20.4	△30.3
- 해조류	32.4	6.8	48.6	6.5	60.7	△5.0	25.0
- 갑각류	7.4	0.9	6.7	1.0	10.7	20.1	59.5
- 기 타	6.4	2.0	5.7	2.1	6.8	4.0	19.4

## ☐ 수산식품 수출순위(상위 10)

(단위 : 천톤, 백만불)

구분	순위	2010년			2011년			2012년		
		품 목	물 량	금 액	품 목	물 량	금 액	품 목	물 량	금 액
수 산 식 품		수산 전체	27.4	142.2	수산 전체	29.1	180.9	수산 전체	29.5	190.9
	1	김	3.7	23.5	김	4.5	38.7	김	4.5	51.3
	2	굴	3.3	17.4	굴	3.6	21.4	오징어	9.4	20.1
	3	오징어	6.0	11.6	오징어	4.8	15.8	참치	0.8	8.3
	4	어류제품	2.0	6.6	어류제품	2.2	7.4	넙치	0.4	7.7
	5	넙치	0.3	6.0	멸치	1.0	6.7	게살	0.8	7.3
	6	멸치	1.1	5.9	미역	1.6	6.0	어류제품	2.2	6.6
	7	게살	0.8	4.9	넙치	0.3	5.3	미역	1.6	5.8
	8	미역	1.3	4.3	게살	0.5	3.8	굴	1.0	5.6
	9	참치	0.5	3.4	참치	0.6	3.8	멸치	0.6	5.1
10	다시마	0.7	2.4	꽂치	2.2	3.8	고등어	0.7	2.7	

## 세부 품목별 수출실적

\* 100천불 이상 수출품목

(단위 : 톤, 천불)

구 분	2010년		2011년(A)		2012년(B)		증감률(B/A)	
	금 액	물 량	금 액	물 량	금 액	물 량	금 액	
<수산물>	142,166	29,121	180,866	29,541	190,896	1.4	5.6	
1. 김	23,466	4,457	38,669	4,502	51,259	1.0	32.6	
2. 기타어류	33,640	2,597	43,608	3,005	46,584	15.7	6.8	
3. 오징어	11,629	4,807	15,835	9,447	20,110	96.5	27.0	
4. 참치	3,423	597	3,824	783	8,257	31.2	115.9	
5. 넙치	6,041	259	5,285	397	7,682	53.1	45.4	
6. 게살	4,913	506	3,824	762	7,335	50.6	91.8	
7. 어류제품	6,629	2,198	7,398	2,184	6,649	△0.7	△10.1	
8. 미역	4,257	1,624	6,036	1,591	5,816	△2.0	△3.7	
9. 굴	17,432	3,645	21,446	959	5,648	△73.7	△73.7	
10. 멸치	5,887	974	6,668	555	5,146	△43.0	△22.8	
11. 고등어	1,308	632	2,422	666	2,654	5.5	9.6	
12. 소금	2,310	1,569	1,972	1,736	2,228	10.7	13.0	
13. 명태	1,836	516	2,072	635	1,868	23.1	△9.8	
14. 꼴뱅이	2,059	255	2,066	215	1,825	△15.9	△11.7	
15. 기타해초류	1,339	316	1,716	180	1,731	△43.1	0.9	
16. 기타게	1,628	84	1,332	39	1,671	△53.1	25.5	
17. 다시마	2,362	339	1,575	128	1,277	△62.3	△18.9	
18. 어란	909	88	1,183	94	1,173	6.8	△0.8	
19. 꽁치	742	2,158	3,811	389	1,096	△82.0	△71.2	
20. 조기	444	51	516	107	1,058	110.6	104.9	
21. 캐비아	544	43	757	48	1,056	12.5	39.5	
22. 갈치	984	84	732	133	1,016	57.6	38.8	
23. 문어	604	40	467	120	876	198.0	87.8	
24. 우렁쉥이	447	106	809	71	746	△33.2	△7.8	
25. 식용어류분	0	0	0	63	594	0.0	0.0	
26. 민어	348	95	538	77	548	△19.5	2.0	
27. 봉장어	1,022	51	733	33	503	△35.7	△31.3	
28. 게	624	49	485	51	474	4.6	△2.3	
29. 톳	209	23	243	39	461	68.7	89.2	
30. 새우	146	208	934	140	443	△32.8	△52.5	
31. 왕게	0	0	0	17	429	0.0	0.0	
32. 수생무척추동물의기타	0	0	0	84	413	0.0	0.0	
33. 기타 갑각류	85	11	109	21	286	91.5	163.4	
34. 해삼	252	10	291	8	271	△15.9	△6.7	
35. 파래	811	39	311	18	164	△52.8	△47.3	
36. 한천	65	1	26	5	142	741.1	445.6	
37. 갑오징어	24	10	153	23	142	230,160.0	92,402.6	
38. 임연수어	4	57	175	49	139	△13.6	△20.6	
39. 가자미	9	6	56	7	137	19.1	145.5	
40. 쥐치	82	1	19	5	106	342.2	460.2	
41. 대구	311	92	309	51	103	△44.8	△66.7	

## 4) 홍 콩

### ☐ 총 괄

(단위 : 천톤, 백만불, %)

구 분	2010년	2011년(A)		2012년(B)		증감률(B/A)	
		물 량	금 액	물 량	금 액	물 량	금 액
- 수산물	28.0	2.0	31.3	1.6	28.4	△17.1	△9.3

### ☐ 부류별 실적

(단위 : 천톤, 백만불, %)

구 분	2010년	2011년(A)		2012년(B)		증감률(B/A)	
		물 량	금 액	물 량	금 액	물 량	금 액
<수 산>	28.0	2.0	31.3	1.6	28.4	△17.1	△9.3
- 어 류	6.6	0.7	7.7	0.3	3.9	△60.5	△49.5
- 연체동물	11.6	0.4	10.1	0.5	6.5	9.9	△35.5
- 해조류	1.8	0.2	3.0	0.2	5.5	53.8	82.2
- 갑각류	2.8	0.1	4.2	0.1	4.0	△5.8	△5.0
- 기 타	5.2	0.6	6.3	0.5	8.5	△10.5	35.0

### ☐ 수산식품 수출순위(상위 10)

(단위 : 천톤, 백만불)

구분	순위	2010년			2011년			2012년		
		품 목	물 량	금 액	품 목	물 량	금 액	품 목	물 량	금 액
수 산 식 품		수산 전체	1.6	28.0	수산 전체	2.0	31.3	수산 전체	1.6	28.4
	1	굴	0.4	8.8	굴	0.3	6.2	해삼	0.1	7.2
	2	해삼	0.0	4.9	상어	0.1	4.2	굴	0.4	5.3
	3	상어	0.1	2.9	해삼	0.0	3.3	김	0.2	5.2
	4	김	0.1	1.6	김치	0.1	2.8	상어	0.1	2.0
	5	전복	0.0	0.8	오징어	0.1	1.2	오징어	0.1	1.1
	6	오징어	0.1	0.7	전복	0.0	1.0	식용어류분	0.0	0.5
	7	왕게	0.0	0.5	민어	0.1	0.4	왕게	0.0	0.4
	8	참치	0.0	0.4	어류제품	0.1	0.3	어류제품	0.1	0.2
	9	어류제품	0.0	0.1	왕게	0.0	0.2	넙치	0.0	0.2
10	갈치	0.0	0.1	캐비아	0.0	0.2	미역	0.0	0.2	

## 세부 품목별 수출실적

(단위 : 톤, 천불)

구분	2010년	2011년(A)		2012년(B)		증감률(B/A)	
	금액	물량	금액	물량	금액	물량	금액
〈수산물〉	27,980	1,970	31,274	1,633	28,369	△17.1	△9.3
1. 해삼	6,014	43	5,533	62	7,195	46.3	30.1
2. 굴	8,829	268	6,183	366	5,324	36.4	△13.9
3. 김	1,612	147	2,816	218	5,199	48.8	84.6
4. 기타계	2,319	137	4,025	82	3,102	△40.6	△22.9
5. 상어	2,945	101	4,196	57	2,005	△43.9	△52.2
6. 기타어류	2,851	248	2,492	56	1,264	△77.5	△49.3
7. 오징어	704	87	1,183	96	1,105	10.1	△6.5
8. 식용어류분	0	0	0	6	534	0.0	0.0
9. 기타 갑각류	0	0	1	37	531	3,052,066.7	98,645.0
10. 기타동물성생산물	343	522	525	442	470	△15.4	△10.3
11. 왕게	501	6	171	18	361	189.0	111.0
12. 어류제품	148	89	299	51	238	△42.0	△20.5
13. 넙치	13	23	120	36	216	56.9	80.1
14. 미역	71	2	136	6	186	296.7	37.3
15. 수생무척추동물의기타	0	0	0	3	176	0.0	0.0
16. 기타해초류	83	11	77	20	131	87.1	69.9



## 5) 대 만

## ☐ 총 괄

(단위 : 천톤, 백만불, %)

구 분	2010년	2011년(A)		2012년(B)		증감률(B/A)	
		물 량	금 액	물 량	금 액	물 량	금 액
- 수산물	22.3	7.5	26.5	10.4	28.5	37.7	7.5

## ☐ 부류별 실적

(단위 : 천톤, 백만불, %)

구 분	2010년	2011년(A)		2012년(B)		증감률(B/A)	
		물 량	금 액	물 량	금 액	물 량	금 액
<수 산>	22.3	7.5	26.5	10.4	28.5	37.7	7.5
- 어 류	6.2	3.7	10.3	6.0	10.6	63.6	3.1
- 연체동물	4.9	0.8	5.1	0.6	3.3	△26.5	△35.0
- 해조류	5.0	0.5	6.1	0.5	8.9	20.4	44.6
- 갑각류	2.4	0.2	2.9	0.4	3.5	61.6	18.2
- 기 타	3.8	2.3	2.1	2.9	2.2	20.6	8.9

## ☐ 수산식품 수출순위(상위 10)

(단위 : 천톤, 백만불)

구분	순위	2010년			2011년			2012년		
		품 목	물 량	금 액	품 목	물 량	금 액	품 목	물 량	금 액
수 산 식 품		수산 전체	8.1	22.3	수산 전체	7.5	26.5	수산 전체	10.4	28.5
	1	김	0.4	4.8	김	0.4	5.9	김	0.5	8.7
	2	어류제품	0.5	2.9	굴	0.7	3.2	고등어	4.7	5.3
	3	오징어	1.3	2.6	어류제품	0.4	3.1	어류제품	0.2	1.8
	4	굴	0.6	2.3	고등어	2.3	2.9	오징어	0.3	1.7
	5	서대	0.1	0.5	오징어	0.1	1.8	굴	0.3	1.5
	6	새우	0.3	0.3	서대	0.1	0.6	새우	0.3	0.6
	7	어류유지	0.2	0.2	새우	0.2	0.3	참치	0.1	0.4
	8	갈치	0.1	0.2	어류유지	0.2	0.2	왕게	0.0	0.3
	9	틸라피아	0.0	0.2	왕게	0.0	0.2	상어	0.2	0.3
10	넙치	0.0	0.1	삼치	0.1	0.2	넙치	0.0	0.2	

## 세부 품목별 수출실적

(단위 : 톤, 천불)

구 분	2010년	2011년(A)		2012년(B)		증감률(B/A)	
	금 액	물 량	금 액	물 량	금 액	물 량	금 액
〈수산물〉	22,314	7,525	26,515	10,363	28,506	37.7	7.5
1. 김	4,778	407	5,906	515	8,651	26.6	46.5
2. 고등어	16	2,291	2,859	4,735	5,277	106.7	84.6
3. 기타계	2,082	74	2,442	73	2,537	△1.2	3.9
4. 기타어류	1,650	404	2,444	472	1,977	16.8	△19.1
5. 어류제품	2,870	416	3,150	227	1,827	△45.5	△42.0
6. 오징어	2,650	126	1,757	299	1,713	136.8	△2.5
7. 굴	2,261	700	3,224	307	1,522	△56.2	△52.8
8. 기타 수산물분	2,618	1,188	847	1,536	1,230	29.3	45.2
9. 기타동물성생산물	805	926	918	603	664	△34.9	△27.7
10. 새우	261	153	291	295	624	92.8	114.1
11. 참치	22	4	13	131	391	3,270.3	2,809.5
12. 왕게	68	7	181	13	320	68.6	76.1
13. 상어	68	72	65	248	309	244.4	375.8
14. 넙치	307	37	304	9	162	△76.3	△46.7
15. 어류유지	226	176	214	120	152	△31.8	△29.3
16. 불락	0	0	1	96	142	191,240.0	14,381.6
17. 돔	75	0	1	39	119	105,991.3	18,472.9
18. 병어	1	3	65	6	115	73.4	75.6
19. 미역	6	16	68	10	112	△38.7	63.4
20. 다시마	0	2	25	16	109	579.4	333.6

## 6) 러시아

## □ 총괄

(단위 : 천톤, 백만불, %)

구분	2010년	2011년(A)		2012년(B)		증감률(B/A)	
		물량	금액	물량	금액	물량	금액
- 수산물	6.2	4.3	5.4	5.1	7.7	17.8	42.2

## □ 부류별 실적

(단위 : 천톤, 백만불, %)

구분	2010년	2011년(A)		2012년(B)		증감률(B/A)	
		물량	금액	물량	금액	물량	금액
<수 산>	6.2	4.3	5.4	5.1	7.7	17.8	42.2
- 어 류	2.2	1.0	0.9	1.2	1.4	21.4	51.9
- 연체동물	0.3	0.0	0.1	0.0	0.0	△83.5	△82.7
- 해조류	3.4	0.2	3.8	0.3	5.6	37.8	48.0
- 갑각류	0.0	0.0	0.0	0.0	0.0	0.0	0.0
- 기 타	0.3	3.1	0.6	3.6	0.7	15.3	△0.8

## □ 수산식품 수출순위(상위 10)

(단위 : 천톤, 백만불)

구분	순위	2010년			2011년			2012년		
		품목	물량	금액	품목	물량	금액	품목	물량	금액
수 산 식 품		수산 전체	4.9	6.2	수산 전체	4.3	5.4	수산 전체	5.1	7.7
	1	김	0.1	2.5	김	0.2	2.9	김	0.2	4.8
	2	청어	1.5	1.0	청어	0.9	0.7	청어	0.9	0.8
	3	꽂치	0.9	0.7	소금	3.1	0.5	소금	3.5	0.5
	4	명태	0.2	0.4	미역	0.0	0.4	미역	0.0	0.5
	5	미역	0.0	0.3	다시마	0.0	0.3	다시마	0.0	0.3
	6	오징어	0.2	0.2	명태	0.1	0.1	꽂치	0.2	0.2
	7	다시마	0.0	0.2	한천	0.0	0.1	명태	0.1	0.2
	8	어류제품	0.0	0.1	오징어	0.0	0.1	대구	0.0	0.1
	9	한천	0.0	0.0	멸치	0.0	0.0	한천	0.0	0.1
10	골뱅이	0.0	0.0	고등어	0.0	0.0	어란	0.0	0.1	

## 세부 품목별 수출실적

\* 100천불 이상 수출품목

(단위 : 톤, 천불)

구분	2010년	2011년(A)		2012년(B)		증감률(B/A)	
	금액	물량	금액	물량	금액	물량	금액
〈수산물〉	6,203	4,337	5,395	5,109	7,670	17.8	42.2
1. 김	2,478	151	2,914	248	4,808	64.0	65.0
2. 청어	1,041	897	699	869	805	△3.1	15.2
3. 소금	259	3,050	507	3,486	497	14.3	△2.1
4. 미역	286	35	400	33	490	△5.5	22.7
5. 다시마	230	33	308	34	331	5.5	7.4
6. 콩치	682	0	0	194	248	0.0	0.0
7. 명태	374	102	144	125	177	22.8	22.2
8. 대구	0	0	0	43	115	0.0	0.0

## 7) ASEAN

## ☐ 총괄

(단위 : 천톤, 백만불, %)

구분	2010년	2011년(A)		2012년(B)		증감률(B/A)	
		물량	금액	물량	금액	물량	금액
수산물	198.2	158.5	275.5	175.9	364.7	10.9	32.4

## ☐ 국가별 총괄

(단위 : 톤, 천불, %)

구분	2010년 (금액)	2011년(A)		2012년(B)		증감률(B/A)	
		물량	금액	물량	금액	물량	금액
전체	198,239	158,526	275,475	175,860	364,682	10.93	32.38
1. 태국	126,824	107,166	173,433	124,935	260,591	16.58	50.25
2. 베트남	32,009	37,024	61,453	27,981	54,465	△24.42	△11.37
3. 필리핀	13,249	3,799	5,766	10,384	17,075	173.34	196.16
4. 싱가포르	9,035	1,439	16,954	2,031	11,343	41.21	△33.1
5. 인도네시아	9,284	7,316	8,107	7,763	11,237	6.12	38.62
6. 말레이시아	7,692	1,750	9,499	2,717	9,190	55.26	△3.25
7. 캄보디아	70	9	86	21	580	145.93	571.5
8. 미얀마	69	24	165	26	191	9.19	15.54
9. 라오스	1	1	11	0	8	△56.79	△26.85
10. 브루나이	4	0	0	0	0		

## ☐ 부류별 실적

(단위 : 천톤, 백만불, %)

구분	2010년	2011년(A)		2012년(B)		증감률(B/A)	
		물량	금액	물량	금액	물량	금액
<수산>	198.2	158.5	275.5	175.9	364.7	10.9	32.4
- 어류	137.4	124.9	206.8	136.4	270.8	9.2	30.9
- 연체동물	17.3	4.3	18.3	6.0	16.5	38.9	△10.1
- 해조류	18.4	1.9	22.3	3.4	43.3	75.3	94.3
- 갑각류	2.1	0.5	6.2	0.7	9.2	30.3	48.7
- 기타	23.0	26.9	21.9	29.4	24.9	9.4	14.2

## 수산물 수출순위(상위 10)

(단위 : 천톤, 백만불)

구분	순위	2010년			2011년			2012년		
		품목	물량	금액	품목	물량	금액	품목	물량	금액
수산물		수산 전체	161.7	198.2	수산 전체	158.5	275.5	수산 전체	175.9	364.7
	1	참치	98.7	106.2	참치	95.1	152.0	참치	114.7	228.7
	2	김	1.5	17.0	김	1.7	20.5	김	3.0	40.7
	3	오징어	6.7	10.9	고등어	11.5	10.2	오징어	5.4	12.2
	4	굴	0.4	6.1	오징어	3.4	8.8	고등어	9.1	7.8
	5	고등어	6.8	5.9	굴	0.5	7.7	대구	1.6	5.5
	6	대구	0.8	2.5	대구	0.9	3.7	굴	0.4	3.7
	7	전갱이	2.0	1.7	새우	0.3	2.4	새우	0.3	3.6
	8	어류유지	1.3	1.3	상어	0.7	1.5	명태	2.2	3.1
	9	삼치	0.7	1.1	삼치	0.6	1.4	꽁치	2.1	2.8
10	어류제품	0.4	1.0	어류제품	0.5	1.4	왕게	0.2	2.4	

## 세부 품목별 수출실적

\* 100천불 이상 수출품목

(단위 : 톤, 천불)

구분	2010년	2011년(A)		2012년(B)		증감률(B/A)	
	금액	물량	금액	물량	금액	물량	금액
<수산물>	198,239	158,526	275,475	175,860	364,682	10.9	32.4
1. 참치	106,195	95,053	151,977	114,667	228,701	20.6	50.5
2. 김	17,027	1,689	20,483	3,036	40,714	79.8	98.8
3. 기타 수산물분	20,552	25,385	18,728	27,448	21,035	8.1	12.3
4. 오징어	10,898	3,416	8,756	5,434	12,196	59.1	39.3
5. 기타어류	14,915	11,067	27,408	1,727	9,825	△84.4	△64.2
6. 고등어	5,882	11,496	10,204	9,140	7,836	△20.5	△23.2
7. 대구	2,516	950	3,670	1,628	5,510	71.4	50.1
8. 굴	6,068	489	7,701	371	3,699	△24.1	△52.0
9. 새우	209	291	2,371	266	3,628	△8.5	53.1
10. 명태	395	315	535	2,197	3,130	596.7	485.3
11. 꽁치	364	668	886	2,072	2,776	210.2	213.5

\* 100천불 이상 수출품목

(단위 : 톤, 천불)

구 분	2010년	2011년(A)		2012년(B)		증감률(B/A)	
	금액	물량	금액	물량	금액	물량	금액
12. 왕게	11	9	190	169	2,380	1,758.8	1,153.7
13. 기타게	1,703	170	3,399	54	2,021	△68.0	△40.6
14. 상어	742	673	1,495	580	1,939	△13.9	29.6
15. 기타해초류	613	132	1,313	166	1,935	25.9	47.3
16. 어류제품	1,002	470	1,369	482	1,762	2.6	28.7
17. 갈치	218	458	1,010	677	1,723	47.6	70.5
18. 넙치	406	259	1,835	297	1,474	14.6	△19.7
19. 어류유지	1,277	969	1,265	946	1,338	△2.4	5.8
20. 소금	362	278	664	390	1,274	40.3	91.9
21. 연어	172	197	616	581	1,217	194.7	97.5
22. 전갱이	1,718	1,200	942	997	1,083	△16.9	15.0
23. 봉장어	2	4	17	96	944	2,548.3	5,622.1
24. 달고기	0	11	23	349	811	3,048.2	3,406.9
25. 기타 갑각류	0	0	0	100	734	0.0	0.0
26. 삼치	1,088	621	1,447	441	683	△29.0	△52.8
27. 미역	220	69	405	66	481	△4.6	18.8
28. 기타동물성생산물	131	60	99	281	392	370.0	298.1
29. 캐비아	518	78	437	52	376	△34.3	△14.1
30. 문어	6	294	1,014	91	361	△69.2	△64.4
31. 게	5	20	83	46	351	132.4	321.7
32. 서대	26	0	0	79	280	218,344.4	145,860.4
33. 민어	50	277	871	59	233	△78.6	△73.2
34. 돔	30	192	569	107	224	△44.5	△60.7
35. 어란	23	46	342	98	192	115.3	△43.7
36. 조기	92	303	713	33	168	△89.2	△76.5
37. 다시마	213	29	35	107	116	268.6	231.8
38. 가자미	31	0	1	14	100	132,367.0	6,620.1

## 8) E U

### □ 총괄

(단위 : 천톤, 백만불, %)

구분	2010년	2011년(A)		2012년(B)		증감률(B/A)	
		물량	금액	물량	금액	물량	금액
수산물	128.4	33.8	97.7	32.6	107.6	△3.7	10.1

### □ 국가별 총괄

(단위 : 톤, 천불, %)

구분	2010년	2011년(A)		2012년(B)		증감률(B/A)	
		물량	금액	물량	금액	물량	금액
전체	128,359	33.8	97.7	32.6	107.6	△3.7	10.1
스페인	55,491	23,721	54,767	17,752	39,488	△25.17	△27.9
이탈리아	34,331	5,176	15,036	7,411	22,919	43.18	52.43
프랑스	11,054	1,034	7,516	2,583	15,925	149.77	111.88
영국	7,042	686	5,718	960	9,996	39.85	74.83
독일	10,111	344	2,604	1,347	7,266	291.86	179.06
네덜란드	4,487	571	5,491	620	5,786	8.56	5.38
포르투갈	1,942	986	2,351	1,014	2,320	2.84	△1.31
벨기에	2,084	445	2,565	258	1,986	△42.14	△22.56
말타	0	301	193	79	873	△73.85	352.74
루마니아	108	100	102	234	225	133.33	121.71
오스트리아	112	52	372	29	196	△44.65	△47.19
체코	206	10	71	37	193	256.32	173.28
불가리아	15	5	34	164	157	3,310.31	363.41
덴마크	45	193	298	74	147	v61.44	△50.45
스웨덴	0	7	21	5	25	△26.06	20.26
리투아니	538	125	256	1	23	△98.84	△90.95
폴란드	239	8	89	1	19	△83.32	△79.02
슬로바키아	13	9	22	4	13	△49.71	△38.03
아일랜드	4	0	9	3	9	1,415.65	△1.46
그리스	505	41	187	0	3	△99.78	△98.38
슬로베니아	5	0	1	0	0	△100	△100
헝가리	0	0	1	0	0	△100	△100



## 부류별 실적

(단위 : 천톤, 백만불, %)

구분	2010년	2011년(A)		2012년(B)		증감률(B/A)	
		물량	금액	물량	금액	물량	금액
〈수 산〉	128.4	33.8	97.7	32.6	107.6	△3.7	10.1
- 어 류	100.5	27.9	67.9	28.3	84.5	1.7	24.4
- 연체동물	17.8	4.0	17.7	2.5	11.2	△36.9	△36.5
- 해조류	3.7	0.8	4.1	0.9	5.8	17.3	41.6
- 갑각류	5.4	0.9	6.3	0.4	3.2	△58.2	△50.0
- 기 타	1.0	0.2	1.7	0.5	2.9	51.7	72.4

## 수산식품 수출순위(상위 10)

(단위 : 천톤, 백만불)

구분	순위	2010년			2011년			2012년		
		품 목	물량	금액	품 목	물량	금액	품 목	물량	금액
수 산 식 품		수산 전체	48.6	128.4	수산 전체	33.8	97.7	수산 전체	32.6	107.6
	1	참치	20.5	50.5	참치	10.8	29.0	참치	15.3	54.7
	2	오징어	2.1	8.3	바지락	2.4	11.3	오징어	1.2	4.8
	3	바지락	1.5	6.6	어류제품	2.1	5.4	어류제품	1.9	4.5
	4	어류제품	2.3	5.1	게살	0.5	3.5	김	0.7	4.5
	5	명태	4.7	4.8	오징어	1.0	3.3	바지락	0.7	3.3
	6	대구	1.3	4.3	김	0.6	3.0	연어	0.4	2.0
	7	게살	0.5	3.2	새우	0.4	2.7	게살	0.2	1.6
	8	김	0.5	2.7	굴	0.3	2.0	굴	0.2	1.6
	9	민어	0.6	2.5	돔	1.6	1.9	새우	0.2	1.5
10	돔	1.9	2.3	민어	0.3	1.6	돔	1.0	1.5	

## 세부 품목별 수출실적

\* 100천불 이상 수출품목

(단위 : 톤, 천불)

구분	2010년		2011년(A)		2012년(B)		증감률(B/A)	
	금액	물량	금액	물량	금액	물량	금액	
〈수산물〉	128,359	33,816	97,700	32,577	107,571	△3.7	10.1	
1. 참치	50,480	10,829	29,025	15,320	54,700	41.5	88.5	
2. 기타어류	27,211	11,387	26,200	7,130	16,275	△37.4	△37.9	
3. 오징어	8,274	996	3,254	1,242	4,832	24.7	48.5	
4. 어류제품	5,114	2,126	5,422	1,920	4,549	△9.7	△16.1	
5. 김	2,731	576	3,006	667	4,502	15.8	49.8	
6. 바지락	6,621	2,426	11,286	664	3,307	△72.6	△70.7	
7. 연어	177	1	16	390	1,980	34,761.5	12,670.8	
8. 게살	3,198	485	3,520	187	1,586	△61.4	△55.0	
9. 굴	1,473	262	1,957	225	1,565	△14.3	△20.0	
10. 새우	700	406	2,719	185	1,529	△54.5	△43.8	
11. 돔	2,275	1,573	1,863	1,006	1,470	△36.0	△21.1	
12. 민어	2,455	343	1,577	375	1,407	9.3	△10.8	
13. 캐비아	169	54	667	85	1,376	58.2	106.4	
14. 갑오징어	1,084	262	854	316	1,163	20.7	36.2	
15. 대구	4,286	382	487	273	1,020	△28.5	109.6	
16. 미역	372	107	600	169	853	57.9	42.0	
17. 명태	4,799	11	70	418	789	3,547.3	1,025.8	
18. 고등어	195	122	187	481	504	293.7	169.8	
19. 식용어류분	0	0	0	115	438	0.0	0.0	
20. 소금	205	139	425	131	395	△5.9	△7.2	
21. 농어	347	111	428	72	347	△34.8	△18.8	
22. 기타동물성생산물	196	101	401	108	341	6.5	△15.0	
23. 기타해초류	337	68	357	63	340	△8.3	△4.8	
24. 서대	328	63	252	56	330	△10.2	31.0	
25. 문어	21	20	97	36	219	79.0	125.0	
26. 콩치	122	213	328	77	182	△63.7	△44.7	
27. 정어리	18	0	0	341	171	0.0	0.0	
28. 갈치	101	35	84	130	162	272.0	92.8	
29. 껍데기	0	2	20	12	155	635.0	694.2	
30. 송어	0	0	0	152	155	0.0	0.0	
31. 멸치	33	29	251	20	138	△32.4	△44.9	
32. 전갱이	216	94	75	104	128	10.5	70.1	

aT

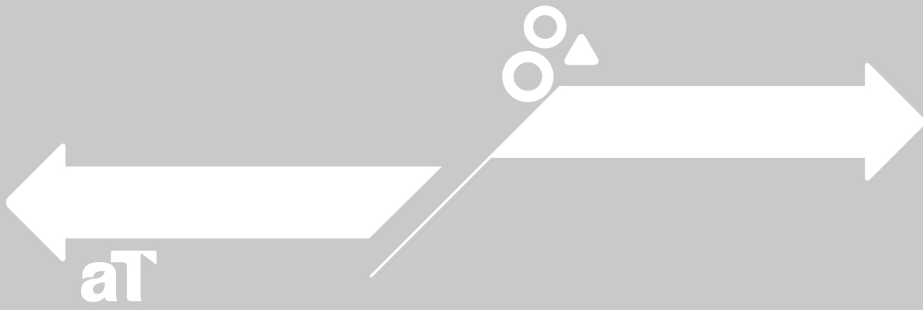


## Part II

# 수입

### i . 2012년 수산식품 수입동향

- 1. 총괄 ..... 61
- 2. 수산물 세부 수입동향 ..... 61
  - 가. 부류별 주요 동향 ..... 61
  - 나. 국가별 주요 동향 ..... 62
  - 다. 품목별 세부 수입동향 ..... 62
  - 라. 국가별 세부 수입동향 ..... 64



# i. 2012년 수산식품 수입동향

## 1 총괄

▣ '12 전체 수산물 수입액은 전년 대비 5.1% 감소한 3,975백만불

### Ⅰ 수산물 수입실적 Ⅰ

(단위 : 천톤, 백만불, %)

구분	2010년	2011년		2012년		증감률 (B/A)
		물량	금액(A)	물량	금액(B)	
○ 수산물	3,457.3	4,845.4	4,189.9	4,829.3	3,975.3	△5.1

## 2 수산물 세부 수입동향

### 가. 부류별 주요동향

(단위 : 천톤, 백만불, %)

구분	2011년(A)		2012년(B)		증감률(B/A)	
	물량	금액	물량	금액	물량	금액
어류	871.2	2,229.0	814.4	2,049.9	△6.5	△8.0
갑각류	109.7	630.5	107.3	672.0	△2.2	6.6
연체동물	261.0	801.0	237.3	697.0	△9.1	△13.0
기타 수산물	3,497.4	226.3	3,548.6	198.0	1.5	△12.5
수산부산물	25.4	132.3	24.2	144.0	△4.8	8.9
비식용 수산물	49.6	102.0	59.8	105.2	20.4	3.1
수생동물	11.4	38.7	10.8	43.3	△5.0	11.9
기타 수산부산물	0.4	1.0	8.3	36.6	2091.4	3728.3
환형동물	0.3	3.6	0.3	3.9	6.5	6.7
한천류	0.1	1.2	0.1	1.7	50.3	45.0

## 나. 국가별 주요동향

(단위 : 톤, 천불, %)

구 분	2011년(A)		2012년(B)		증감률(B/A)	
	물 량	금 액	물 량	금 액	물 량	금 액
합 계	4,845,449	4,189,853	4,829,287	3,975,272	△0.3	△5.1
중국	1,140,933	1,250,189	819,628	1,082,767	△28.2	△13.4
러시아	313,890	662,922	308,212	654,126	△1.8	△1.3
베트남	135,207	482,725	146,224	506,939	8.2	5.0
미국	54,169	155,262	55,179	177,387	1.9	14.3
태국	30,873	134,311	32,362	143,525	4.8	6.9
대만	62,198	128,598	61,540	131,782	△1.1	2.5
일본	56,308	168,442	39,824	116,004	△29.3	△31.1
노르웨이	31,135	138,712	29,503	114,402	△5.2	△17.5
칠레	59,452	142,581	55,115	110,921	△7.3	△22.2
호주	1,762,912	110,993	1,916,066	102,321	8.7	△7.8
기타국가	1,198,374	815,118	1,365,634	835,100	14.0	2.5
[ASEAN]	207,553	780,098	215,904	790,624	4.0	1.4
[E U]	19,672	95,000	19,399	105,328	△1.4	10.9

## 다. 품목별 세부 수입동향

### ▮ 주요품목 수입실적 ▮

(단위 : 천불, %)

구 분		2008년	2009년	2010년	2011년 (A)	2012년 (B)	증감률 (B/A)
수산물	명 태	326,488	330,383	416,233	397,926	367,879	△7.6
	문 어	189,324	190,316	240,814	323,494	295,286	△8.7
	새 우	211,255	188,273	217,184	271,499	278,917	2.7
	소 금	122,037	178,199	224,727	222,299	194,386	△12.6
	조 기	143,654	110,780	240,814	162,631	126,745	△22.1

## ■ 수입실적

(단위 : 천톤, 백만불)

품 목	2010년	2011년		2012년		증감률(%)		
		물 량	금 액	물 량	금 액	물 량	금 액	증감액
합 계	3,457.3	4,845.4	4,189.9	4,829.3	3,975.3	△0.3	△5.1	△214.6
- 어 류	1,891.0	871.2	2,229.0	814.4	2,049.9	△6.5	△8.0	△179.1
- 연체동물	572.2	261.3	801.0	237.3	697.0	△9.1	△13.0	△117.8
- 갑 각 류	503.6	109.7	630.5	107.3	672.0	△2.2	6.6	41.5

## ■ 주요동향

- 수산물은 일본 원전사고 여파로 일본산 수산물이 전년대비 31.1% 감소하고, 주요 수입국인 중국(13.4%↓), 러시아(1.3%↓) 등 수입 감소로 전년대비 5.1% 감소한 3,975.3백만불

## 라. 국가별 세부 수입동향

### 미 국

#### ▣ 수산물 수입은 전년대비 14.9% 증가한 177.4백만불

(단위 : 천톤, 백만불, %)

구 분	2011년		2012년		증감률(%)		비중
	물 량	금 액	물 량	금 액	물 량	금 액	
○ 수산물	54.2	155.3	55.2	177.4	1.9	14.3	4.5

\* 비중은 전체 수입 중 對미국 수입비중

### 중 국

#### ▣ 수산물은 고등어·조기·문어·오징어 등 수입감소로 전년 대비 13.4% 감소한 1,082.8백만불

(단위 : 천톤, 백만불, %)

구 분	2011년		2012년		증감률(%)		비중
	물 량	금 액	물 량	금 액	물 량	금 액	
○ 수산물	1,140.9	1,250.2	819.6	1,082.8	△28.2	△13.4	27.2
- 문 어	42.6	186.2	39.7	165.0	△6.7	△11.3	55.9
- 조 기	36.4	162.3	27.9	126.7	△23.2	△22.0	100.0

\* 비중은 전체 수입 중 對중국 수입비중

### 호 주

#### ▣ 수입실적

(단위 : 천톤, 백만불, %)

구 분	2011년		2012년		증감률(%)		비중
	물 량	금 액	물 량	금 액	물 량	금 액	
○ 수산물	1,762.9	111.0	1,916.1	102.3	8.7	△7.8	2.6

\* 비중은 전체 수입 중 對호주 수입비중



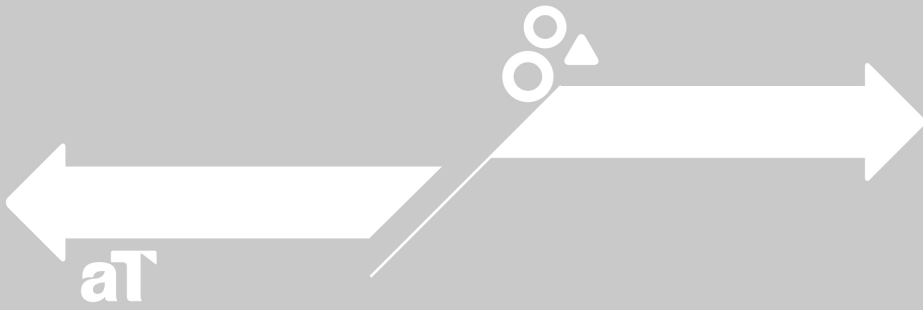


## Part II 수입

### ii. 2012년 수산식품 수입통계

1. 수산식품 품목별 수입실적 ..... 67
  - 가. 총괄 ..... 67
  - 나. 부류별 수입실적 ..... 67
  - 다. 세부품목별 수입실적 ..... 68
  - 라. 주요품목별 수입국 순위 ..... 72
  - 마. 세부품목별 주요수입국 ..... 73
2. 수산식품 국가별 수입실적 ..... 75
  - 가. 총괄 ..... 75
  - 나. 주요국가별 세부수입실적 ..... 76





## ii. 2012년 수산식품 수입통계

### 1 수산식품 품목별 수입실적

#### 가. 총괄

(단위 : 천불(톤), %)

구 분	2008년	2009년	2010년	2011년(A)	2012년(B)	증감률 (B/A)
수산식품	3,078,286	2,894,401	3,457,341	4,189,853	3,975,272	△5.1
	(4,023,841)	(4,080,314)	(4,715,616)	(4,845,449)	(4,829,287)	(△0.3)

#### 나. 부류별 수입실적

(단위 : 천불(톤), %)

구 분	2008년	2009년	2010년	2011년(A)	2012년(B)	증감률 (B/A)
수산식품 전체	3,078,286	2,894,401	3,457,341	4,189,853	3,975,272	△5.1
어류	1,735,843	1,567,403	1,891,036	2,229,006	2,049,876	△(8.0)
	(749,622)	(762,621)	(806,293)	(871,185)	(814,376)	△(6.5)
연체동물	480,162	446,938	572,150	814,801	696,968	△13.0
	(182,282)	(179,522)	(209,226)	(261,287)	(237,323)	△(9.1)
갑각류	520,257	478,250	503,556	630,490	672,034	6.6
	(111,389)	(106,183)	(101,270)	(109,670)	(107,289)	△(2.2)
해조류	20,598	15,177	18,098	24,258	23,664	△2.5
	(13,882)	(11,103)	(11,285)	(19,028)	(18,221)	△(4.2)
기타	321,426	386,633	472,501	491,298	532,730	8.4
	(2,966,666)	(3,020,885)	(3,587,542)	(3,584,280)	(3,652,077)	(1.9)

## 다. 세부품목별 수입실적

(단위 : 천불(톤), %)

구분	2010년	2011년(A)		2012년(B)		증감률(B/A)	
	금액	물량	금액	물량	금액	물량	금액
수산물전체	3,457,341	4,845,449	4,189,853	4,829,287	3,975,272	△0.3	△5.1
어류	1,891,036	871,185	2,229,006	814,376	2,049,876	△6.5	△8.0
1. 명태	416,233	260,685	397,926	251,990	367,879	△3.3	△7.6
2. 기타어류	265,130	140,378	289,825	135,780	278,995	△3.3	△3.7
3. 참치	89,278	14,068	139,500	17,594	165,971	25.1	19.0
4. 조기	150,927	36,428	162,631	27,926	126,745	△23.3	△22.1
5. 갈치	107,986	28,940	110,663	27,192	107,349	△6.0	△3.0
6. 연어	68,918	18,568	122,583	15,783	98,621	△15.0	△19.6
7. 실장어	53,073	9	81,643	9	82,162	2.8	0.6
8. 넙치	39,352	25,501	73,401	27,011	68,173	5.9	△7.1
9. 아귀	82,664	25,993	100,045	21,892	66,294	△15.8	△33.7
10. 고등어	72,910	60,799	124,561	31,943	62,549	△47.5	△49.8
11. 꽁치	46,179	51,530	62,678	53,059	62,102	3.0	△0.9
12. 돔	46,800	6,096	48,309	7,396	55,136	21.3	14.1
13. 대구	40,566	24,384	66,198	22,400	52,857	△8.1	△20.2
14. 쥐치	42,168	8,764	57,419	7,727	51,298	△11.8	△10.7
15. 미꾸라지	36,046	8,356	37,920	7,789	44,011	△6.8	16.1
16. 홍어	28,831	9,553	37,609	9,812	41,387	2.7	10.1
17. 임연수어	19,808	16,265	37,039	16,235	36,602	△0.2	△1.2
18. 가오리	21,180	8,432	21,875	9,598	27,678	13.8	26.5
19. 농어	39,054	4,082	34,999	3,453	26,654	△15.4	△23.8
20. 떡장어	20,903	5,915	23,332	5,504	24,062	△7.0	3.1
21. 민어	14,809	6,469	16,855	8,661	22,538	33.9	33.7
22. 복어	27,285	5,828	20,971	6,112	21,118	4.9	0.7
23. 까나리	6,677	46,479	20,004	41,542	19,070	△10.6	△4.7
24. 볼락	19,733	8,216	17,605	7,965	17,777	△3.1	1.0
25. 어류제품	21,049	9,156	23,419	8,572	17,772	△6.4	△24.1
26. 텔라피아	11,547	1,727	15,032	1,917	16,217	11.0	7.9
27. 전갱이	10,758	4,635	7,809	9,926	12,040	114.2	54.2
28. 붕장어	9,226	2,168	8,906	1,888	9,545	△12.9	7.2
29. 정어리	8,691	10,652	9,685	7,793	7,164	△26.8	△26.0
30. 메기	-	-	-	1,773	6,266	0.0	0.0
31. 청어	1,447	9,259	6,716	6,285	6,002	△32.1	△10.6
32. 송어	5,579	967	7,202	901	5,516	△6.8	△23.4
33. 기타대구류	-	-	-	1,320	5,378	0.0	0.0

(단위 : 천불(톤), %)

구 분	2010년		2011년(A)		2012년(B)		증감률(B/A)	
	금 액	물 량	금 액	물 량	금 액	물 량	금 액	
34. 잉어	4,046	1,893	4,716	1,828	4,987	△3.4	5.8	
35. 멸치	10,096	1,093	5,112	978	4,833	△10.6	△5.5	
36. 뱀장어	28,219	667	9,812	234	4,826	△64.9	△50.8	
37. 붕어	4,606	1,971	4,995	1,612	4,765	△18.3	△4.6	
38. 가자미	5,176	1,182	2,752	1,620	4,467	37.0	62.4	
39. 노래미	4,268	746	8,061	311	3,498	△58.3	△56.6	
40. 상어	5,721	1,698	4,163	1,213	3,356	△28.6	△19.4	
41. 삼치	471	128	318	752	2,123	486.3	567.1	
42. 은대구	1,340	87	1,171	100	1,465	15.8	25.0	
43. 방어	229	59	559	103	859	73.1	53.8	
44. 밀크피쉬	947	500	882	408	705	△18.4	△20.0	
45. 간	-	-	-	276	407	0.0	0.0	
46. 서대	723	262	1,080	133	394	△49.4	△63.5	
47. 달고기	-	15	25	47	125	218.9	409.5	
48. 능성어	-	3	59	3	70	16.0	19.2	
49. 민대구	104	563	803	11	38	△98.1	△95.2	
50. 검정대구	70	2	31	2	17	30.2	△43.6	
51. 해덕	0	-	-	1	4	0.0	0.0	
52. 날쌔기	-	-	-	0	3	0.0	0.0	
53. 홍살치	20	5	18	0	2	△98.8	△86.8	
54. 보리멸	6	2	16	0	2	△94.1	△88.2	
55. 새꼬리민태	20	1	1	0	0	△96.4	△71.3	
56. 갯장어	8	2	4	0	0	△99.8	△99.1	
57. 실치	58	-	-	-	-	0.0	0.0	
58. 병어	3	7	69	-	-	△100.0	△100.0	
59. 까나리	101	-	-	-	-	0.0	0.0	
<b>갑각류</b>	<b>503,556</b>	<b>109,670</b>	<b>630,490</b>	<b>107,289</b>	<b>672,034</b>	<b>△2.2</b>	<b>6.6</b>	
1. 새우	217,184	57,536	271,499	52,127	278,917	△9.4	2.7	
2. 새우살	106,037	19,914	141,194	21,046	152,879	5.7	8.3	
3. 왕게	29,846	3,964	50,776	5,553	77,280	40.1	52.2	
4. 기타갑각류	645	114	1,107	8,260	45,671	7,137.7	4,026.1	
5. 계	45,626	11,809	36,436	13,193	44,644	11.7	22.5	
6. 기타계	79,420	15,015	103,142	5,285	38,050	△64.8	△63.1	
7. 바다가재	22,306	1,131	23,742	1,519	31,660	34.2	33.4	
8. 게살	1,567	154	1,846	257	1,936	66.3	4.9	
9. 닭새우	734	23	667	34	909	45.4	36.3	

(단위 : 천불(톤), %)

구분	2010년	2011년(A)		2012년(B)		증감률(B/A)	
	금액	물량	금액	물량	금액	물량	금액
10. 계	191	9	80	15	89	68.4	11.5
연체동물	560,794	260,992	801,007	237,323	696,968	△9.1	△13.0
1. 문어	240,814	75,283	323,494	70,306	295,286	△6.6	△8.7
2. 오징어	90,063	54,162	142,380	60,130	165,179	11.0	16.0
3. 바지락	20,975	42,297	36,656	44,131	41,912	4.3	14.3
4. 골뱅이	33,940	4,625	37,529	4,468	40,995	△3.4	9.2
5. 기타연체동물	104,180	52,345	180,416	11,815	40,890	△77.4	△77.3
6. 가리비조개	23,592	10,639	37,284	9,328	36,040	△12.3	△3.3
7. 기타조개	-	-	-	12,908	22,994	0.0	0.0
8. 홍합	16,910	6,266	20,352	6,534	21,153	4.3	3.9
9. 백합(수산물)	3,986	10,017	9,906	9,971	9,146	△0.5	△7.7
10. 개아지살	8,262	870	8,238	863	8,766	△0.8	6.4
11. 진북	1,105	12	583	296	4,805	2,372.2	723.5
12. 소라	71	0	0	504	2,863	1,229,826.8	641,748.0
13. 굴	251	155	404	409	2,088	163.0	417.1
14. 채첩	1,805	3,804	1,252	5,012	1,753	31.7	40.1
15. 피조개	2,245	330	1,499	323	1,290	△2.1	△13.9
16. 갑오징어	12,241	130	540	140	894	8.2	65.6
17. 달팽이	-	-	-	160	608	0.0	0.0
18. 새조개	334	59	470	24	305	△59.1	△35.2
19. 개량조개	20	0	2	-	-	△100.0	△100.0
해조류	18,098	19,028	24,258	18,221	23,664	△4.2	△2.5
1. 코토니	8,166	7,451	9,736	7,324	8,927	△1.7	△8.3
2. 미역	2,170	6,763	5,815	6,880	5,716	1.7	△1.7
3. 우뭇가사리	4,531	362	1,090	1,548	5,153	328.2	372.6
4. 기타해조류	1,233	2,982	3,467	1,807	2,172	△39.4	△37.3
5. 다시마	625	549	831	457	651	△16.8	△21.7
6. 김	229	86	1,215	48	529	△44.1	△56.5
7. 돌가사리	682	603	1,588	10	173	△98.3	△89.1
8. 툇	183	57	166	36	141	△36.6	△14.6
9. 파래	101	37	105	66	67	76.7	△36.0
10. 말(수산)	150	138	230	43	59	△69.3	△74.3
11. 진두발	27	0	14	0	38	214.3	164.1
12. 도박	-	-	-	0	38	0.0	0.0
13. 불등가사리	-	-	-	0	0	0.0	0.0
14. 뜬세모가사리	-	-	-	-	-	0.0	0.0

(단위 : 천불(톤), %)

구 분	2010년	2011년(A)		2012년(B)		증감률(B/A)	
	금 액	물 량	금 액	물 량	금 액	물 량	금 액
수생동물	45,435	11,368	38,684	10,800	43,303	△5.0	11.9
1. 해삼	12,918	462	14,923	468	14,548	1.4	△2.5
2. 수생무척추동물외기타	-	-	-	4,960	13,280	0.0	0.0
3. 해파리	11,235	5,934	13,862	4,280	12,536	△27.9	△9.6
4. 우렁챙이	16,772	2,491	4,246	1,064	2,443	△57.3	△42.5
5. 성게	246	1	135	28	495	2,789.7	265.6
6. 기타수생동물	4,263	2,481	5,518	-	-	△100.0	△100.0
환형동물	2,511	294	3,623	313	3,866	6.5	6.7
1. 지렁이	2,511	294	3,623	313	3,866	6.5	6.7
기타수산동물	86	-	-	-	-	0.0	0.0
1. 해양동물고기	86	-	-	-	-	0.0	0.0
수산부산물	87,286	25,419	132,270	24,203	143,979	△4.8	8.9
1. 어란	67,606	22,917	112,544	21,835	124,239	△4.7	10.4
2. 캐비아	19,003	2,356	19,560	2,368	19,741	0.6	0.9
3. 어류간장	677	147	166	-	-	△100.0	△100.0
한천	1,160	66	1,194	99	1,730	50.3	45.0
1. 한천	1,160	66	1,194	99	1,730	50.3	45.0
기타수산부산물	619	378	957	8,281	36,645	2,091.4	3,728.3
1. 식용어류분	97	25	132	7,981	36,003	31,523.1	27,263.0
2. 수생동물엑스	522	353	826	300	642	△14.9	△22.3
기타수산물	229,583	3,497,403	226,334	3,548,598	197,994	1.5	△12.5
1. 소금	224,727	3,482,391	222,299	3,533,199	194,386	1.5	△12.6
2. 폐각	4,144	14,128	3,563	14,901	3,103	5.5	△12.9
3. 껍데기	511	660	318	298	325	△54.9	2.2
4. 산호	201	224	155	200	180	△10.4	16.3
비식용수산물	-	-	-	-	-		
1. 기타수산물분	80,142	36,518	61,814	44,176	68,531	21.0	10.9
2. 어류유지	20,915	10,490	21,420	14,249	23,858	35.8	11.4
3. 기타관상용활어	263	15	246	85	6,267	467.1	2,450.7
4. 기타동물성생산물	10,339	2,512	12,647	1,227	5,341	△51.2	△57.8
5. 해서포유동물유지	1,238	58	1,342	44	1,072	△24.3	△20.1
6. 해면	77	1	107	1	115	51.3	8.2
7. 경납	19	0	3	3	26	950.0	657.1
8. 열대어	4,107	52	4,402	0	2	△99.9	△100.0
9. 금잉어	76	1	50	-	-	△100.0	△100.0

## 라. 주요품목별 수입국 순위

### 명 태

(단위 : 톤, 천불, %)

국가명	2011년(A)			2012년(B)			증감률(B/A)	
	물 량	금 액	점유율	물 량	금 액	점유율	물 량	금 액
합계	260,685	397,926	100.0	251,990	367,879	100.0	△3.3	△7.6
러 시 아	232,631	324,805	81.6	229,168	298,844	81.2	△1.5	△8.0
미 국	12,776	37,146	9.3	12,927	42,519	11.6	1.2	14.5
일 본	13,471	28,956	7.3	9,057	21,648	5.9	△32.8	△25.2
중 국	1,306	5,769	1.4	690	4,601	1.3	△47.2	△20.3
캐 나 다	292	846	0.2	147	267	0.1	△49.6	△68.4

### 새 우

(단위 : 톤, 천불, %)

국가명	2011년(A)			2012년(B)			증감률(B/A)	
	물 량	금 액	점유율	물 량	금 액	점유율	물 량	금 액
합계	57,536	271,499	100.0	52,127	278,917	100.0	△9.4	2.7
베 트 남	9,955	75,216	27.7	9,599	82,445	29.6	△3.6	9.6
태 국	9,396	68,221	25.1	9,302	68,278	24.5	△1.0	0.1
중 국	25,579	52,710	19.4	21,774	56,492	20.3	△14.9	7.2
말레이시아	7,747	41,687	15.4	4,878	27,425	9.8	△37.0	△34.2
에 콰도르	1,113	8,179	3.0	3,418	23,351	8.4	207.0	185.5

### 조 기

(단위 : 톤, 천불, %)

국가명	2011년(A)			2012년(B)			증감률(B/A)	
	물 량	금 액	점유율	물 량	금 액	점유율	물 량	금 액
합계	36,428	162,631	100.0	27,926	126,745	100.0	△23.3	△22.1
중 국	36,378	162,347	99.8	27,925	126,703	100.0	△23.2	△22.0
미 국	1	24	0.0	1	42	0.0	68.3	75.5
대 만	49	247	0.2	0	0	0.0	△100.0	△100.0



## 마. 세부품목별 주요수입국

(단위 : 천톤, 백만불)

구분	2012년		주요수입국
	물량	금액	
(수산물)	4,829.3	3,975.3	중국(1,082.8), 러시아(654.1), 베트남(506.9)
1. 명태	252.0	367.9	러시아(298.8), 미국(42.5), 일본(21.6)
2. 문어	70.3	295.3	중국(165.0), 베트남(87.8), 태국(15.9)
3. 기타어류	135.8	279.0	베트남(117.1), 중국(59.4), 인도네시아(16.6)
4. 새우	52.1	278.9	베트남(82.4), 태국(68.3), 중국(56.5)
5. 소금	3,533.2	194.4	호주(98.9), 멕시코(35.1), 중국(33.5)
6. 참치	17.6	166.0	대만(37.1), 프랑스(14.4), 중국(14.3)
7. 오징어	60.1	165.2	페루(59.4), 베트남(38.9), 중국(29.8)
8. 새우살	21.0	152.9	베트남(82.7), 중국(55.0), 태국(11.6)
9. 조기	27.9	126.7	중국(126.7)
10. 어란	21.8	124.2	러시아(106.9), 미국(14.7), 뉴질랜드(1.4)
11. 갈치	27.2	107.3	중국(63.1), 세네갈(25.1), 일본(5.2)
12. 연어	15.8	98.6	노르웨이(62.9), 칠레(30.4), 미국(3.4)
13. 실장어	0.0	82.2	홍콩(63.5), 미국(6.5), 필리핀(5.3)
14. 왕게	5.6	77.3	러시아(72.2), 캄보디아(2.3), 파나마(1.8)
15. 기타수산물분	44.2	68.5	칠레(35.7), 덴마크(6.9), 페루(6.1)
16. 넙치	27.0	68.2	러시아(32.1), 미국(24.7), 중국(4.7)
17. 아귀	21.9	66.3	중국(48.2), 미국(13.5), 브라질(3.1)
18. 고등어	31.9	62.5	노르웨이(42.1), 중국(12.4), 일본(4.3)
19. 꽁치	53.1	62.1	대만(61.0), 일본(1.0)
20. 돔	7.4	55.1	중국(29.7), 일본(21.6), 뉴질랜드(1.6)
21. 대구	22.4	52.9	러시아(39.2), 미국(7.6), 중국(5.6)
22. 쥐치	7.7	51.3	베트남(42.2), 중국(8.5), 일본(0.3)
23. 기타갑각류	8.3	45.7	러시아(22.1), 중국(10.7), 파키스탄(4.4)
24. 게	13.2	44.6	중국(34.2), 바레인(7.9), 멕시코(1.1)
25. 미꾸라지	7.8	44.0	중국(44.0)
26. 바지락	44.1	41.9	중국(41.4), 태국(0.3), 스페인(0.1)
27. 홍어	9.8	41.4	아르헨티나(14.5), 미국(8.9), 칠레(8.4)
28. 골뱅이	4.5	41.0	영국(25.7), 아일랜드(10.6), 캐나다(3.7)
29. 기타연체동물	11.8	40.9	중국(19.1), 터키(6.5), 세네갈(6.4)
30. 기타게	5.3	38.1	러시아(18.5), 중국(6.9), 캄보디아(4.4)
31. 임연수어	16.2	36.6	러시아(31.6), 미국(6.9)
32. 가리비조개	9.3	36.0	중국(22.9), 일본(12.7), 호주(0.1)

(단위 : 천톤, 백만불)

구 분	2012년		주요수입국
	물 량	금 액	
33. 식용어류분	8.0	36.0	베트남(18.7), 러시아(6.0), 중국(5.3)
34. 바다가재	1.5	31.7	캐나다(29.8), 미국(1.8)
35. 가오리	9.6	27.7	아르헨티나(9.6), 브라질(5.0), 미국(2.9)
36. 농어	3.5	26.7	중국(26.5), 멕시코(0.1)
37. 멍장어	5.5	24.1	미국(13.2), 캐나다(4.9), 일본(3.3)
38. 어류유지	14.2	23.9	베트남(6.7), 캐나다(3.3), 칠레(2.4)
39. 기타조개	12.9	23.0	중국(15.7), 캐나다(2.0), 러시아(1.7)
40. 민어	8.7	22.5	중국(11.7), 기니(7.1), 세네갈(1.3)
41. 홍합	6.5	21.2	뉴질랜드(12.4), 중국(6.0), 칠레(2.6)
42. 복어	6.1	21.1	중국(19.7), 인도(1.1), 일본(0.2)
43. 캐비아	2.4	19.7	인도네시아(6.1), 페루(4.8), 아이슬란드(4.1)
44. 까나리	41.5	19.1	중국(19.1)
45. 볼락	8.0	17.8	아이슬란드(6.3), 포르투갈(3.8), 중국(3.7)
46. 어류제품	8.6	17.8	태국(6.5), 중국(6.0), 일본(2.8)
47. 틸라피아	1.9	16.2	대만(15.5), 베트남(0.1), 인도네시아(0.1)
48. 해삼	0.5	14.5	인도네시아(4.6), 필리핀(3.9), 러시아(2.2)
49. 수생무척추동물의기타	5.0	13.3	중국(9.3), 태국(3.1), 일본(0.7)
50. 해파리	4.3	12.5	태국(9.3), 중국(1.8), 인도네시아(0.9)

## 2 수산식품 국가별 수입실적

### 가. 총괄

(단위 : 천불(톤), %)

구 분	2008년	2009년	2010년	2011년(A)	2012년(B)	증감률 (B/A)
수산식품전체	1,448,305 (585,282)	1,511,230 (652,214)	1,798,162 (635,560)	2,307,798 (686,715)	2,361,250 (708,390)	2.3 3.1
일본	685,956 (109,407)	734,134 (139,541)	859,483 (156,667)	993,426 (168,436)	981,384 (145,543)	△1.2 △13.6
중국	190,290 (160,425)	145,711 (91,870)	231,223 (106,691)	464,642 (155,004)	372,131 (126,214)	△19.9 △18.6
태국	122,940 (80,518)	127,733 (128,748)	126,824 (105,190)	173,433 (107,166)	260,591 (124,935)	50.3 16.6
미국	113,785 (25,677)	128,885 (28,153)	142,166 (27,442)	180,866 (29,121)	190,896 (29,541)	5.6 1.4
뉴질랜드	60,612 (31,912)	70,461 (39,995)	71,915 (36,593)	92,707 (38,043)	72,663 (32,119)	△21.6 △15.6
베트남	19,318 (21,172)	22,407 (25,663)	32,009 (30,732)	61,453 (37,024)	54,465 (27,981)	△11.4 △24.4
기타국가	255,404 (156,173)	281,900 (198,245)	334,542 (172,246)	341,271 (151,921)	429,120 (222,058)	25.7 46.2
[ASEAN]	180,287 (134,866)	195,742 (201,130)	198,239 (161,692)	275,475 (158,526)	364,682 (175,860)	32.4 10.9
[EU]	95,501 (32,871)	96,998 (32,940)	128,359 (48,566)	97,700 (33,816)	107,571 (32,577)	10.1 △3.7

## 나. 주요국가별 세부수입실적

### 미 국

#### 세부 품목별 수입실적

\* 1,000천불 이상 수입품목

(단위 : 톤, 천불, %)

구 분	2010년	2011년(A)		2012년(B)		증감률(B/A)	
	금 액	물 량	금 액	물 량	금 액	물 량	금 액
<수산물>	126,173	54,169	155,262	55,179	177,387	1.9	14.3
1. 명태	37,888	12,776	37,146	12,927	42,519	1.2	14.5
2. 넙치	7,645	10,614	19,221	12,449	24,704	17.3	28.5
3. 어란	9,689	6,318	17,134	4,779	14,704	△24.4	△14.2
4. 아귀	8,834	2,289	13,777	2,166	13,455	△5.4	△2.3
5. 멍장어	11,088	3,051	11,178	3,028	13,236	△0.8	18.4
6. 홍어	6,343	1,347	7,843	1,429	8,923	6.1	13.8
7. 대구	7,642	4,645	9,606	3,808	7,599	△18.0	△20.9
8. 실장어	0	0	234	1	6,498	1,009.3	2,682.4
9. 기타어류	1,769	447	1,436	1,543	5,677	245.2	295.5
10. 임연수어	5,357	3,540	5,370	2,545	5,017	△28.1	△6.6
11. 기타 수산물분	3,054	1,703	3,187	2,413	4,540	41.7	42.4
12. 연어	218	104	462	627	3,388	501.8	633.4
13. 볼락	3,369	1,009	2,214	1,327	2,919	31.5	31.8
14. 가오리	2,590	1,421	3,297	1,092	2,866	△23.1	△13.1
15. 기타동물성생산물	7,109	987	8,699	46	2,423	△95.3	△72.2
16. 가자미	1,061	859	1,704	856	2,332	△0.4	36.9
17. 정어리	1,432	526	447	1,803	1,924	242.5	330.8
18. 바다가재	842	46	830	77	1,819	68.9	119.3
19. 해삼	1,498	46	2,120	38	1,755	△19.0	△17.2
20. 은대구	996	62	1,156	100	1,465	62.1	26.8
21. 개아지살	784	84	1,299	62	1,259	△26.3	△3.1
22. 굴	103	0	0	200	1,193	9,992,600.0	1,924,016.1
23. 오징어	696	811	1,196	632	1,170	△22.0	△2.2

▣ 세부 품목별 수입실적

\* 1,000천불 이상 수입품목

(단위 : 톤, 천불, %)

구 분	2010년		2011년(A)		2012년(B)		증감률(B/A)	
	금 액	물 량	금 액	물 량	금 액	물 량	금 액	
〈수산물〉	1,095,679	1,140,933	1,250,189	819,628	1,082,767	△28.2	△13.4	
1. 문어	152,281	42,582	186,161	39,717	165,043	△6.7	△11.3	
2. 조기	150,927	36,378	162,347	27,925	126,703	△23.2	△22.0	
3. 갈치	73,187	13,227	63,376	12,342	63,055	△6.7	△0.5	
4. 기타어류	87,419	44,456	79,212	28,937	59,373	△34.9	△25.1	
5. 새우	38,450	25,579	52,710	21,774	56,492	△14.9	7.2	
6. 새우살	36,038	8,515	46,699	9,955	54,987	16.9	17.8	
7. 아귀	69,930	21,943	78,136	18,739	48,220	△14.6	△38.3	
8. 미꾸라지	36,046	8,356	37,920	7,789	44,011	△6.8	16.1	
9. 바지락	20,614	42,151	36,393	44,007	41,438	4.4	13.9	
10. 계	33,290	9,039	26,806	10,256	34,197	13.5	27.6	
11. 소금	45,027	693,339	58,090	428,943	33,529	△38.1	△42.3	
12. 오징어	26,296	8,420	37,356	7,898	29,848	△6.2	△20.1	
13. 돔	19,648	2,821	16,910	4,504	29,746	59.7	75.9	
14. 농어	38,984	4,082	34,999	3,418	26,525	△16.3	△24.2	
15. 가리비조개	17,633	8,858	31,572	5,915	22,907	△33.2	△27.5	
16. 복어	24,451	4,148	18,604	5,074	19,708	22.3	5.9	
17. 기타연체동물	38,974	25,635	57,777	6,817	19,145	△73.4	△66.9	
18. 까나리	6,503	46,479	20,004	41,542	19,070	△10.6	△4.7	
19. 기타조개	0	0	0	10,908	15,739	0.0	0.0	
20. 참치	6,152	1,611	14,315	1,579	14,350	△2.0	0.2	
21. 고등어	24,429	23,174	37,538	8,848	12,448	△61.8	△66.8	
22. 민어	9,413	2,264	11,145	2,286	11,655	1.0	4.6	
23. 기타갑각류	521	44	332	2,959	10,654	6,549.7	3,109.7	
24. 수생무척추동물의기타	0	0	0	3,766	8,929	0.0	0.0	

\* 1,000천불 이상 수입품목

(단위 : 톤, 천불, %)

구 분	2010년	2011년(A)		2012년(B)		증감률(B/A)	
	금 액	물 량	금 액	물 량	금 액	물 량	금 액
25. 백합(수산물)	3,671	9,610	9,335	9,684	8,714	0.8	△6.7
26. 쥐치	7,240	2,636	13,213	1,593	8,485	△39.6	△35.8
27. 기타계	14,258	5,301	15,409	2,793	6,880	△47.3	△55.4
28. 홍합	5,279	2,925	5,928	2,830	5,978	△3.2	0.8
29. 어류제품	7,331	2,312	6,425	2,507	5,962	8.4	△7.2
30. 대구	4,242	2,286	5,279	2,508	5,627	9.7	6.6
31. 미역	2,134	6,656	5,484	6,779	5,334	1.8	△2.7
32. 식용어류분	0	0	0	1,952	5,314	0.0	0.0
33. 개아지살	3,168	696	4,766	692	5,185	△0.6	8.8
34. 잉어	4,046	1,893	4,716	1,744	4,808	△7.9	2.0
35. 붕어	4,606	1,971	4,995	1,612	4,765	△18.3	△4.6
36. 넙치	4,157	1,561	6,628	1,077	4,744	△31.1	△28.4
37. 명태	9,983	1,306	5,769	690	4,601	△47.2	△20.3
38. 지렁이	2,507	293	3,620	312	3,862	6.5	6.7
39. 볼락	6,897	1,155	4,763	1,094	3,686	△5.3	△22.6
40. 노래미	4,268	746	8,061	311	3,498	△58.3	△56.6
41. 전갱이	1,197	221	321	4,743	2,545	2,051.2	693.0
42. 삼치	237	40	115	731	2,090	1,709.7	1,715.2
43. 붕장어	1,569	627	1,619	570	1,893	△9.2	16.9
44. 해파리	4,080	2,582	6,018	648	1,846	△74.9	△69.3
45. 채첩	1,800	3,790	1,237	5,012	1,753	32.2	41.7
46. 가오리	137	41	117	426	1,559	946.0	1,237.1
47. 메기	0	0	0	483	1,524	0.0	0.0
48. 패각	3,061	10,340	2,237	8,698	1,494	△15.9	△33.2
49. 기타동물성생산물	1,970	631	2,095	284	1,300	△55.0	△37.9
50. 멸치	1,252	247	860	349	1,299	41.5	51.1
51. 환천	689	54	795	83	1,205	52.7	51.5

## 호 주

### 세부 품목별 수입실적

\* 1,000천불 이상 수입품목

(단위 : 톤, 천불, %)

구 분	2010년		2011년(A)		2012년(B)		증감률(B/A)	
	금 액	물 량	금 액	물 량	금 액	물 량	금 액	
1. 소금	114,573	1,762,532	104,772	1,915,768	98,866	8.7	△5.6	
2. 참치	353	115	2,398	79	1,429	△31.3	△40.4	

## 캐 나 다

### 세부 품목별 수입실적

\* 1,000천불 이상 수입품목

(단위 : 톤, 천불, %)

구 분	2010년		2011년(A)		2012년(B)		증감률(B/A)	
	금 액	물 량	금 액	물 량	금 액	물 량	금 액	
〈수산물〉	52,950	14,523	67,682	8,804	63,014	△39.4	△6.9	
1. 바다가재	21,142	1,084	22,793	1,440	29,759	32.9	30.6	
2. 떡장어	3,488	1,886	4,599	1,835	4,876	△2.7	6.0	
3. 실장어	0	0	1,564	1	3,956	30.5	153.0	
4. 끌뱅이	6,943	969	7,918	402	3,737	△58.5	△52.8	
5. 어류유지	4,105	271	3,811	255	3,344	△5.9	△12.3	
6. 기타갑각류	24	0	0	248	3,057	0.0	0.0	
7. 정어리	4,881	4,781	6,011	2,151	2,394	△55.0	△60.2	
8. 홍어	1,549	606	3,829	377	2,224	△37.8	△41.9	
9. 새우	1,797	602	2,166	520	2,131	△13.6	△1.6	
10. 기타조개	0	0	0	75	1,954	0.0	0.0	
11. 기타어류	1,133	1,463	2,878	490	1,072	△66.5	△62.8	

## 브라질

### 세부 품목별 수입실적

\* 1,000천불 이상 수입품목

(단위: 톤, 천불, %)

구분	2010년	2011년(A)		2012년(B)		증감률(B/A)	
	금액	물량	금액	물량	금액	물량	금액
<수산물>	7,146	3,026	11,103	2,436	8,524	△19.5	△23.2
1. 가오리	4,097	1,711	4,765	1,743	4,991	1.9	4.8
2. 아귀	2,650	1,141	5,440	650	3,123	△43.0	△42.6

## 뉴질랜드

### 세부 품목별 수입실적

\* 1,000천불 이상 수입품목

(단위: 톤, 천불, %)

구분	2010년	2011년(A)		2012년(B)		증감률(B/A)	
	금액	물량	금액	물량	금액	물량	금액
<수산물>	17,780	10,687	24,733	9,535	24,679	△10.8	△0.2
1. 홍합	10,020	2,791	12,711	2,601	12,351	△6.8	△2.8
2. 기타대구류	0	0	0	727	1,902	0.0	0.0
3. 뚝	907	239	1,400	235	1,581	△1.7	13.0
4. 어란	1,472	463	1,263	514	1,384	11.0	9.6
5. 소금	1,157	4,689	1,360	4,139	1,292	△11.7	△5.1
6. 기타수산물분	0	970	2,249	599	1,222	△38.2	△45.7
7. 뱀장어	217	45	554	74	1,091	64.6	97.1
8. 홍어	744	356	1,027	320	1,009	△10.0	△1.7



세부 품목별 수입실적

\* 1,000천불 이상 수입품목

(단위 : 톤, 천불, %)

구 분	2010년		2011년(A)		2012년(B)		증감률(B/A)	
	금 액	물 량	금 액	물 량	금 액	물 량	금 액	
〈수산물〉	612,899	207,553	780,098	215,904	790,624	4.0	1.4	
1. 새우	158,083	27,753	191,375	24,171	182,006	△12.9	△4.9	
2. 기타어류	102,452	64,535	122,917	79,788	147,731	23.6	20.2	
3. 문어	83,824	32,094	132,345	29,281	119,172	△8.8	△10.0	
4. 새우살	69,048	11,314	93,820	10,967	96,777	△3.1	3.2	
5. 오징어	38,566	3,121	47,186	2,758	45,920	△11.6	△2.7	
6. 쥐치	34,928	6,125	44,163	6,039	42,475	△1.4	△3.8	
7. 식용어류분	36	23	110	5,067	22,752	21,816.8	20,548.8	
8. 참치	14,694	1,958	12,377	2,849	15,246	45.5	23.2	
9. 해파리	7,143	3,352	7,836	3,617	10,447	7.9	33.3	
10. 전갱이	8,253	4,096	7,100	5,030	9,291	22.8	30.9	
11. 해삼	8,168	157	9,445	130	8,899	△17.0	△5.8	
12. 코토니	8,085	7,451	9,736	7,045	8,700	△5.5	△10.6	
13. 어류유지	4,114	2,699	4,411	8,184	8,448	203.2	91.5	
14. 어류제품	5,562	5,581	8,008	5,424	7,953	△2.8	△0.7	
15. 캐비아	8,010	458	8,159	401	7,921	△12.4	△2.9	
16. 실장어	16	1	2,552	4	6,086	355.0	138.5	
17. 메기	0	0	0	1,252	4,633	0.0	0.0	
18. 전복	204	6	91	292	4,526	4,620.3	4,862.9	
19. 기타게	3,017	944	8,590	324	4,390	△65.7	△48.9	
20. 수생무척추동물의기타	0	0	0	1,122	3,485	0.0	0.0	
21. 기타관상용활어	55	12	99	56	3,333	364.3	3,272.8	
22. 기타조개	0	0	0	962	2,771	0.0	0.0	
23. 갈치	2,558	763	2,348	812	2,745	6.3	16.9	
24. 기타갑각류	68	54	685	502	2,500	833.3	265.1	
25. 가오리	2,729	1,184	2,813	941	2,393	△20.6	△14.9	
26. 왕게	0	295	3,338	277	2,291	△6.1	△31.4	
27. 기타수산물분	2,518	1,038	978	1,809	1,979	74.3	102.4	
28. 기타연체동물	19,527	9,218	41,681	968	1,945	△89.5	△95.3	
29. 멸치	6,545	721	2,892	466	1,855	△35.3	△35.9	
30. 소금	707	17,508	2,165	11,187	1,829	△36.1	△15.6	
31. 돔	250	73	231	440	1,060	502.6	359.4	

## 세부 품목별 수입실적

\* 1,000천불 이상 수입품목

(단위 : 톤, 천불, %)

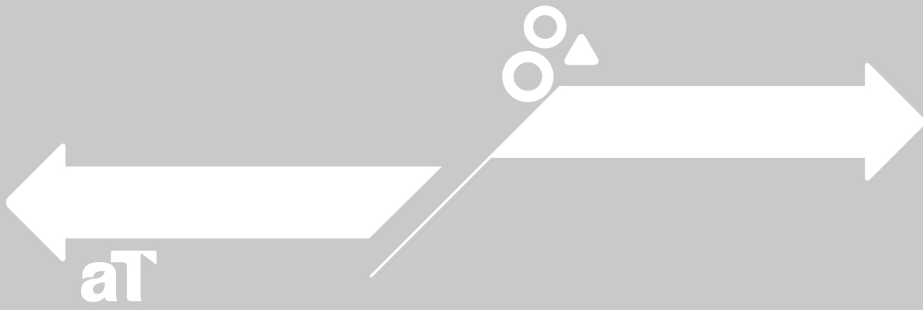
구 분	2010년	2011년(A)		2012년(B)		증감률(B/A)	
	금 액	물 량	금 액	물 량	금 액	물 량	금 액
〈수산물〉	80,321	19,672	95,000	19,399	105,328	△1.4	10.9
1. 참치	19,149	611	29,452	1,124	38,290	84.0	30.0
2. 골뱅이	26,843	3,587	29,324	3,932	36,472	9.6	24.4
3. 기타수산물분	10,025	3,890	7,655	3,854	7,066	△0.9	△7.7
4. 볼락	2,831	3,052	4,060	2,889	4,028	△5.4	△0.8
5. 기타어류	5,371	627	4,922	668	3,457	6.5	△29.8
6. 홍어	1,339	1,040	2,714	1,027	2,566	△1.2	△5.4
7. 고등어	2,074	1,961	5,269	1,018	2,428	△48.1	△53.9
8. 기타연체동물	5,054	778	4,108	397	2,296	△49.0	△44.1
9. 가오리	1,315	118	297	665	1,740	463.6	486.6
10. 소금	1,110	2,501	1,308	2,813	1,570	12.5	20.0
11. 넙치	2,076	419	1,102	342	1,106	△18.3	0.4



## Part III

# 참고자료

1. 수산식품 무역수지 현황 .....	85
2. 연도별 농림수산식품 수출입실적(1970~2012) .....	86
3. 수산식품 부류별 수출실적(1997~2011) .....	87
4. 농림수산식품 주요 국가별 수출실적(1994~2012) .....	88
5. 주요 품목별 수출실적(1997~2012) .....	89
6. 연도별 상위 수출품목 현황 .....	90
7. 주요품목의 국가별 수출실적(10개년) .....	90
8. 2012년 지역별 부류별 수산식품 수출실적 .....	91
9. 전 세계 국가별 수산식품 수출입 순위 .....	92
10. 전 세계 수산식품 수출품목 순위 .....	93
11. 주요국 통화의 연도별 평균환율 .....	94
12. 2012년 수산식품 주요품목 월별 수출비중 .....	95
13. 주요 관리품목 국가별 수출시장비중(2007년 대비 2012년) .....	96
14. 연도별 5천만불 이상 수출품목 및 국가(2007~2012) .....	97
15. 유형별 수출입 순위 .....	98



# 1 수산식품 무역수지 현황

(단위 : 천톤, 백만불, %)

구 분	2010년		2011년(A)		2012년(B)		증감률 (B/A)	
	물 량	금 액	물 량	금 액	물 량	금 액	물 량	금 액
수 출	국가전체	- 466,383.8	- 555,213.7	- 547,869.8	-	547,869.8	-	△1.3
	농림수산식품	2,946.5	5,880.0	3,479.4	7,691.3	3,914.4	8,006.1	12.5 4.1
	○ 농 식 품	2,311.0	4,081.8	2,792.7	5,383.5	3,206.0	5,644.9	14.8 4.9
	○ 수산식품	635.6	1,798.2	686.7	2,307.8	708.4	2,361.3	3.2 2.3
수 입	국가전체	- 425,212.2	- 524,413.1	- 519,584.5	-	519,584.5	-	△0.9
	농림수산식품	47,177.8	25,787.2	47,529.4	33,183.6	51,365.8	33,422.4	8.1 0.7
	○ 농 식 품	42,462.2	22,329.9	42,684.0	28,993.7	46,536.5	29,447.1	9.0 1.6
	○ 수산식품	4,715.6	3,457.3	4,845.4	4,189.9	4,829.3	3,975.3	△0.3 △5.1
수 지	국가전체	- 41,171.6	- 30,800.6	- 28,285.3	-	28,285.3	-	-
	농림수산식품	- △19,907.2	- △25,492.3	- △25,416.3	-	△25,416.3	-	-
	○ 농 식 품	- △18,248.1	- △23,610.2	- △23,802.2	-	△23,802.2	-	-
	○ 수산식품	- △1,659.1	- △1,882.1	- △1,614.0	-	△1,614.0	-	-

## 2 연도별 농림수산물 수출입실적(1970~2012)

(단위 : 백만불)

연도별	수출					수입				
	계	농산물	축산물	임산물	수산물	계	농산물	축산물	임산물	수산물
1970	217	25	0	110	82	469	331	10	128	-
1971	285	30	1	151	103	598	423	13	162	-
1972	376	35	7	197	137	531	379	10	142	-
1973	680	87	7	352	234	939	605	19	315	-
1974	683	145	18	270	250	1,242	873	22	347	-
1975	937	219	36	294	388	1,294	1,005	15	274	-
1976	1,181	167	35	460	519	1,192	741	24	427	-
1977	1,592	326	48	549	669	1,443	838	65	540	-
1978	1,764	381	36	657	690	1,842	1,008	163	671	-
1979	1,994	354	46	738	856	2,859	1,600	212	1,047	57
1980	1,930	515	26	629	760	3,127	2,149	66	912	37
1981	2,134	547	24	631	932	3,879	3,006	144	729	58
1982	1,671	397	12	401	861	2,599	1,657	243	699	58
1983	1,584	392	12	353	827	2,812	1,849	266	697	52
1984	1,620	427	15	300	878	2,784	1,937	144	703	65
1985	1,543	363	25	264	891	2,420	1,727	64	629	83
1986	2,044	406	23	333	1,282	2,419	1,725	70	624	112
1987	2,610	491	38	461	1,620	2,797	1,868	85	844	203
1988	3,157	628	77	541	1,911	4,009	2,576	140	1,293	292
1989	3,132	682	99	661	1,690	5,163	3,311	341	1,511	322
1990	2,918	727	68	610	1,513	5,416	3,305	446	1,665	368
1991	2,986	697	59	587	1,643	6,354	3,729	691	1,934	576
1992	2,837.0	678.8	95.9	575.5	1,486.8	6,484.1	3,368.2	815.3	1,893.5	407.1
1993	2,645.4	694.7	89.1	450.0	1,411.6	7,788.4	3,870.3	701.1	2,697.7	519.3
1994	3,012.6	835.2	116.0	508.4	1,552.9	8,708.5	4,493.3	932.4	2,562.8	720.0
1995	3,418.8	1,081.5	155.5	499.8	1,682.0	10,504.8	5,674.6	1,224.4	2,778.1	827.7
1996	3,412.9	1,156.3	260.0	404.1	1,592.5	11,959.6	6,911.7	1,240.3	2,788.0	1,019.6
1997	3,346.9	1,187.9	319.9	344.9	1,494.2	11,253.6	6,336.0	1,283.0	2,583.9	1,050.7
1998	2,999.0	1,002.2	388.5	244.4	1,363.9	6,990.7	4,696.6	726.9	982.8	584.4
1999	3,198.2	1,003.4	407.8	268.7	1,518.4	8,546.6	4,682.2	1,245.2	1,460.2	1,159.0
2000	3,012.4	1,133.5	121.0	254.5	1,503.3	9,835.2	5,104.5	1,678.7	1,667.0	1,385.0
2001	2,851.5	1,251.9	117.8	210.0	1,271.9	10,093.7	5,325.3	1,466.5	1,671.0	1,630.9
2002	2,801.3	1,374.5	98.5	166.9	1,161.3	11,471.5	5,701.5	1,948.5	1,934.3	1,887.2
2003	2,990.6	1,563.2	119.5	177.1	1,130.8	12,185.2	6,212.7	2,115.6	1,892.8	1,964.1
2004	3,365.2	1,758.5	162.7	163.8	1,280.2	13,484.0	7,444.6	1,755.3	2,019.9	2,264.2
2005	3,415.8	1,898.8	172.7	150.0	1,194.3	14,275.6	7,397.3	2,360.5	2,130.7	2,387.1
2006	3,394.8	2,008.2	172.2	124.0	1,090.4	16,100.9	8,117.2	2,748.5	2,461.6	2,773.6
2007	3,759.3	2,222.5	181.0	128.3	1,227.5	19,242.3	10,089.0	3,235.3	2,858.2	3,059.8
2008	4,496.5	2,714.6	215.1	118.5	1,448.3	23,198.6	13,904.6	3,352.1	2,863.6	3,078.3
2009	4,809.3	2,990.8	139.6	167.7	1,511.2	21,240.9	11,753.6	2,485.1	4,107.8	2,894.4
2010	5,880.0	3,721.6	146.1	214.1	1,798.2	25,787.2	13,987.8	3,123.0	5,219.1	3,457.3
2011	7,691.3	4,940.8	176.3	266.4	2,307.8	33,183.6	18,361.6	5,071.4	5,560.7	4,189.9
2012	8,006.1	4,785.0	395.1	464.8	2,361.3	33,422.4	18,717.1	4,720.5	6,009.5	3,975.3

※ 1979년 이전 수산물 수입실적은 자료부재

### 3 수산식품 부류별 수출실적(1997~2012)

(단위 : 천톤, 백만불)

구 분	1997년		1998년		1999년		2000년		2001년		2002년		2003년		2004년	
	물량	금액	물량	금액	물량	금액	물량	금액	물량	금액	물량	금액	물량	금액	물량	금액
(국가 전체)		136,164.2		132,313.1		143,685.5		172,267.5		150,439.1		162,470.5		193,817.4		253,844.7
(농림수산물)	1,893.4	3,346.9	2,026.0	2,999.0	1,830.0	3,198.2	1,860.2	3,012.4	1,880.4	2,851.5	1,865.4	2,801.3	1,874.8	2,990.6	1,898.8	3,365.2
□ 수산식품	510.3	1,494.2	591.2	1,363.9	475.7	1,518.4	533.5	1,503.3	435.2	1,271.8	430.3	1,161.4	425.2	1,130.8	407.7	1,280.2
- 어 류	256.2	820.9	356.8	757.4	263.9	797.3	280.5	787.2	230.1	659.7	241.4	652.9	232.9	591.2	211.3	653.0
- 연체동물	183.0	372.9	156.3	332.6	127.2	355.5	176.2	403.0	132.0	359.9	118.6	271.5	105.0	268.9	110.9	322.0
- 갑각류	7.5	77.5	7.4	53.0	5.5	50.9	4.5	48.3	5.2	37.8	9.1	37.3	10.4	52.6	7.5	58.2
- 해조류	22.4	98.7	26.1	108.5	29.1	111.9	26.1	104.7	24.6	104.9	23.4	101.6	27.9	112.6	37.2	125.1
- 기타	41.2	124.1	44.6	112.4	50.1	202.9	46.1	160.2	43.4	109.5	37.7	98.1	49.1	105.4	40.9	122.0

(단위 : 천톤, 백만불)

구 분	2005년		2006년		2007년		2008년		2009년		2010년		2011년		2012년	
	물량	금액	물량	금액	물량	금액	물량	금액	물량	금액	물량	금액	물량	금액	물량	금액
(국가 전체)		284,418.7		325,464.8		371,489.1		422,007.3		363,533.6		466,383.8		555,213.7		547,869.8
(농림수산물)	1,894.4	3,415.8	1,802.0	3,394.7	2,051.0	3,759.3	2,211.2	4,496.5	2,634.3	4,809.3	2,946.5	5,880.0	3,479.4	7,691.3	3,914.4	8,006.1
□ 수산식품	412.9	1,194.3	368.5	1,090.4	537.0	1,227.5	585.3	1,448.3	652.2	1,511.2	635.5	1,798.2	686.7	2,307.8	708.4	2,361.3
- 어 류	222.3	615.9	216.8	589.1	271.4	717.6	322.0	864.7	407.6	929.3	400.5	1,096.9	422.6	1,312.3	470.2	1,382.0
- 연체동물	95.6	273.3	63.8	202.4	178.5	254.1	178.3	278.5	133.6	283.5	94.5	328.1	99.5	447.5	84.6	342.0
- 갑각류	10.6	54.5	18.3	65.7	15.3	59.1	17.0	76.3	16.0	71.0	14.2	77.2	20.0	122.8	12.7	124.7
- 해조류	36.6	125.5	25.3	125.1	18.4	113.7	23.9	145.4	21.8	139.4	27.8	171.9	37.7	257.9	38.2	316.4
- 기타	47.8	125.0	44.2	108.1	53.4	83.0	44.1	83.4	73.1	88.0	98.4	120.1	106.9	167.3	102.7	196.2

#### 4 농림수산물 주요 국가별 수출실적(1994~2012)

(단위 : 천톤, 백만불)

구 년	일본		중국		미국		러시아		홍콩		대만		아세안		EU	
	물량	금액	물량	금액	물량	금액	물량	금액	물량	금액	물량	금액	물량	금액	물량	금액
1994	833	1,981	72	70	60	185	75	105	190	165	24	62	146	130	51	159
1995	740	2,086	159	160	65	187	107	150	196	227	52	103	191	170	52	174
1996	691	2,000	147	156	68	188	176	251	215	217	42	88	227	162	51	166
1997	717	1,836	239	201	64	177	235	351	260	222	40	70	192	167	55	161
1998	730	1,679	259	175	72	178	120	174	259	180	90	74	244	125	137	230
1999	724	2,100	197	149	79	201	40	61	187	143	65	69	333	150	71	135
2000	666	1,822	271	202	92	224	51	79	197	147	46	73	352	151	50	105
2001	640	1,563	221	164	107	254	90	131	211	141	36	64	367	183	67	109
2002	632	1,414	206	178	121	292	106	137	202	115	53	82	294	166	68	101
2003	613	1,398	246	237	120	304	108	160	188	114	43	79	283	170	77	133
2004	654	1,564	298	338	128	366	110	180	193	135	52	91	218	171	62	133
2005	621	1,455	267	340	129	368	110	208	176	133	96	123	247	219	59	126
2006	555	1,311	246	336	130	378	105	215	177	159	49	110	298	267	47	106
2007	528	1,220	375	452	137	401	117	251	186	154	51	121	334	344	67	162
2008	574	1,438	376	539	158	449	123	293	169	172	66	126	331	451	117	246
2009	688	1,580	415	565	176	467	101	226	178	196	86	155	487	521	133	259
2010	805	1,883	474	787	189	519	117	236	194	244	118	211	530	720	162	333
2011	1,074	2,374	695	1,380	194	600	118	243	201	306	100	261	527	1,032	144	363
2012	955	2,389	858	1,279	218	664	135	259	194	297	263	254	628	1,193	154	420



## 5 주요 품목별 수출실적(1997~2012)

(단위 : 천톤, 백만불, %)

구분	1997	1998	1999	2000	2001	2002	2003	2004	2005	2006	2007	2008	2009	2010	2011	2012
참치	307,496	286,309	294,484	298,622	256,979	278,010	229,635	259,481	233,006	239,618	293,458	293,189	314,373	374,354	393,661	603,404
	(111,453)	(151,999)	(89,523)	(100,350)	(86,979)	(98,071)	(92,318)	(80,609)	(92,350)	(101,049)	(114,159)	(114,077)	(178,305)	(176,439)	(144,253)	(185,586)
고등어	11,508	11,827	25,933	26,173	18,282	15,569	13,789	10,739	13,152	7,308	14,107	30,432	38,097	27,364	48,811	71,249
	(13,727)	(8,224)	(36,618)	(38,010)	(18,588)	(14,941)	(8,368)	(5,952)	(7,459)	(3,890)	(13,926)	(41,019)	(54,166)	(21,546)	(37,944)	(63,569)
삼치	10,276	14,905	17,081	11,697	9,491	10,216	12,232	16,465	21,086	15,535	26,869	45,464	45,261	54,635	67,630	53,651
	(2,742)	(3,863)	(4,941)	(2,858)	(2,815)	(2,696)	(4,301)	(3,775)	(5,231)	(4,939)	(12,212)	(16,862)	(14,440)	(15,192)	(16,798)	(13,862)
넙치	20,576	32,985	42,697	41,942	43,817	41,722	51,475	58,817	67,250	58,070	47,658	44,449	53,486	78,845	79,372	69,022
	(4,544)	(10,321)	(8,125)	(5,142)	(4,988)	(5,479)	(7,045)	(6,854)	(8,005)	(8,348)	(5,284)	(4,456)	(5,747)	(8,216)	(9,483)	(8,486)
오징어	118,731	74,591	68,310	92,251	68,382	65,089	70,839	113,020	102,131	47,399	123,768	126,536	108,052	114,762	180,946	119,611
	(139,485)	(90,266)	(72,040)	(117,439)	(75,103)	(72,156)	(60,566)	(69,834)	(65,044)	(36,688)	(156,188)	(150,670)	(101,300)	(60,406)	(65,284)	(56,712)
굴	80,350	86,153	111,141	129,577	125,656	76,122	74,699	76,641	61,204	55,508	40,145	46,260	42,247	66,057	81,683	55,653
	(11,859)	(15,927)	(18,563)	(22,296)	(22,544)	(17,217)	(16,610)	(14,660)	(11,308)	(10,578)	(7,977)	(9,059)	(7,435)	(9,544)	(10,909)	(7,317)
전복	4	157	31	55	288	14	970	3,375	9,024	17,123	15,040	20,997	33,751	36,820	52,351	58,248
	(0)	(3)	(1)	(1)	(6)	(0)	(21)	(70)	(214)	(415)	(377)	(630)	(1,021)	(1,026)	(1,259)	(1,415)
김	14,437	25,683	25,426	31,015	40,069	37,709	41,646	45,031	54,244	61,730	59,728	75,313	81,507	105,197	161,494	231,012
	(1,968)	(2,799)	(4,414)	(5,178)	(6,348)	(6,275)	(6,969)	(6,899)	(7,581)	(7,475)	(6,672)	(7,897)	(9,295)	(9,560)	(11,964)	(15,134)
미역	41,971	32,556	33,774	29,748	21,160	20,400	21,900	35,885	29,868	21,761	17,667	20,584	16,811	19,039	40,761	36,494
	(14,112)	(14,528)	(15,855)	(12,951)	(9,709)	(10,218)	(13,271)	(22,549)	(21,455)	(11,356)	(6,462)	(10,533)	(8,011)	(11,967)	(18,624)	(16,889)
해삼	208	75	114	301	134	109	267	441	859	1,459	2,311	2,186	3,372	12,408	13,086	13,364
	(17)	(13)	(12)	(36)	(15)	(15)	(27)	(49)	(47)	(36)	(46)	(65)	(116)	(203)	(170)	(157)

## 6 연도별 상위 수출품목 현황

(단위 : 천불)

구 분	순위	1985년		1990년		1995년		2005년	
		품 목	금 액	품 목	금 액	품 목	금 액	품 목	금 액
수산 식품	1	참치	143,509	참치	294,976	참치	283,469	참치	226,399
	2	어육	99,441	어육	155,398	굴	115,144	오징어	102,131
	3	피조개	66,366	피조개	81,859	피조개	86,200	넙치	67,250
	4	오징어	39,483	미역	73,051	오징어	74,609	굴	61,204
	5	미역	37,840	새우	31,510	붕장어	74,533	캐비아	56,741

구 분	순위	2008년		2010년		2011년		2012년	
		품 목	금 액	품 목	금 액	품 목	금 액	품 목	금 액
수산 식품	1	참치	293,189	참치	374,354	참치	393,661	참치	603,404
	2	오징어	126,536	오징어	114,762	오징어	180,946	오징어	231,012
	3	김	75,313	김	105,197	김	161,494	김	119,611
	4	굴	46,260	넙치	78,845	굴	81,683	굴	71,249
	5	삼치	45,464	굴	66,057	삼치	67,630	삼치	70,325

## 7 주요품목의 국가별 수출실적(10개년)

(단위 : 천불)

구 분	2003	2004	2005	2006	2007	2008	2009	2010	2011	2012
참치										
- 일본	192,469	219,255	169,432	153,122	143,618	118,629	137,672	165,514	177,478	238,281
- 태국	23,078	23,993	43,446	47,287	68,623	93,892	102,043	93,930	135,109	201,942
- 중국	575	706	1,567	3,847	10,852	9,315	8,450	13,309	16,433	23,413
오징어										
- 중국	14,788	38,313	32,759	11,031	63,766	70,802	46,343	40,378	99,963	39,503
- 미국	1,822	4,310	6,731	7,593	14,055	8,736	9,020	11,629	15,835	20,110
- 뉴질랜드	8,289	24,512	28,404	8,137	9,632	7,986	12,173	27,118	38,175	18,747

## 8 2012년 지역별 부류별 농림수산물 수출실적

(단위 : 백만불)

구 분	전체	서울	경기	인천	강원	충북	충남	대전	전북
농림수산물	8,006.1	1,848.3	748.5	473.8	222.7	368.6	318.6	614.2	469.3
○ 수산물	2,361.3	755.8	84.0	36.6	45.9	4.9	36.3	4.7	48.1
- 어류	1,382.0	605.1	16.8	8.7	1.0	0.3	1.3	3.5	0.4
- 연체동물	342.0	38.5	3.9	6.0	5.4	0.1	1.4	0.1	2.8
- 갑각류	316.4	47.8	59.7	2.4	3.5	4.2	30.9	0.6	43.5
- 해조류	124.7	27.5	1.0	14.3	23.4	0.2	0.3	0.6	0.0
- 기타	196.2	36.9	2.6	5.2	12.6	0.1	2.4	0.0	1.4

\* 백만불 단위 반올림으로 전체실적과 세부실적의 합이 차이가 있을 수 있음

(단위 : 백만불)

구 분	전남	광주	경북	대구	울산	경남	부산	제주	기타
농림수산물	294.2	152.3	235.8	28.1	251.7	764.1	1,053.5	83.2	79.2
○ 수산물	158.9	10.7	65.8	5.2	16.5	215.4	817.0	55.5	0.0
- 어류	13.6	0.1	10.9	4.8	0.5	63.1	613.6	38.3	0.0
- 연체동물	56.3	5.7	1.5	0.1	0.0	88.0	120.0	12.1	0.1
- 갑각류	79.6	4.4	1.0	0.1	1.0	17.7	16.0	4.1	0.0
- 해조류	0.2	0.0	42.4	0.2	0.0	1.3	13.1	0.1	0.1
- 기타	9.3	0.5	10.1	0.0	15.0	45.2	54.2	0.8	0.0

\* 백만불 단위 반올림으로 전체실적과 세부실적의 합이 차이가 있을 수 있음

\* 지역별 수출실적 집계는 수출업체(대행업체 포함) 소재지 신고관세청 수출통계자료에 근거하므로 실제 수산물 생산지와 상이할 수 있음

## 9 전 세계 국가별 수산식품 수출입 순위(45위)(2005~2009)

(단위 : 천불)

		수 입			수 출				
순위	국 가	2007	2008	2009	순위	국 가	2007	2008	2009
	전 체	100,299,351	109,520,148	101,094,541		전 체	9,450,996	10,356,951	10,473,062
1	미국	14,577,194	15,103,882	13,991,947	1	중국	9,450,996	10,356,951	10,473,062
2	일본	13,439,646	15,230,877	13,509,183	2	노르웨이	6,290,039	6,993,982	7,107,237
3	스페인	7,005,138	7,126,174	5,930,555	3	태국	5,721,525	6,547,742	6,248,891
4	프랑스	5,414,876	5,894,002	5,639,111	4	베트남	3,790,167	4,559,252	4,311,738
5	중국	4,586,998	5,257,428	5,103,360	5	미국	4,499,115	4,533,441	4,225,019
6	이탈리아	5,173,638	5,483,243	5,086,303	6	덴마크	4,144,577	4,619,526	4,002,236
7	독일	4,323,840	4,544,772	4,610,989	7	칠레	3,770,338	4,026,769	3,702,645
8	영국	4,183,957	4,257,176	3,630,058	8	캐나다	3,732,408	3,729,834	3,262,738
9	덴마크	3,028,084	3,218,930	2,818,976	9	스페인	3,266,037	3,502,274	3,178,574
10	네덜란드	2,629,196	2,940,671	2,792,668	10	네덜란드	3,300,086	3,414,376	3,162,079
11	한국	3,124,928	2,904,196	2,724,146	11	독일	2,295,294	2,496,847	2,391,462
12	스웨덴	2,534,071	2,769,300	2,620,772	12	인도네시아	2,170,876	2,600,968	2,349,397
13	홍콩	2,245,781	2,426,950	2,560,044	13	러시아	2,374,618	2,632,330	2,325,334
14	캐나다	2,024,531	2,083,226	2,045,265	14	페루	1,966,878	2,438,291	2,218,406
15	태국	1,750,024	2,447,759	2,026,369	15	영국	2,230,300	2,144,846	2,141,490
16	러시아	2,028,776	2,441,582	2,006,008	16	스웨덴	1,667,370	1,916,973	2,045,913
17	벨기에	2,129,583	2,284,883	1,953,403	17	인도	1,678,841	1,632,314	2,029,284
18	포르투갈	1,848,161	1,888,653	1,584,654	18	아이슬랜드	2,034,862	2,102,611	1,738,750
19	폴란드	1,009,388	1,264,389	1,211,458	19	일본	1,704,297	1,744,996	1,629,408
20	노르웨이	1,108,277	1,233,521	1,190,447	20	프랑스	1,953,230	2,037,873	1,623,536
21	호주	1,108,788	1,138,876	1,090,054	21	에쿠아도르	1,401,294	1,756,592	1,612,094
22	나이지리아	959,487	665,436	871,142	22	모로코	1,410,329	1,728,515	1,578,773
23	대만	625,345	781,133	825,277	23	대만	1,639,178	1,559,479	1,565,107
24	싱가포르	818,704	914,863	824,248	24	한국	1,185,837	1,398,483	1,443,866
25	브라질	572,901	695,211	727,815	25	아르헨티나	1,104,477	1,311,083	1,148,432
26	그리스	764,928	796,237	716,863	26	폴란드	961,380	1,180,015	1,110,234
27	말레이시아	644,881	594,255	683,818	27	벨기에	1,213,593	1,284,684	1,079,841
28	스위스	596,812	653,692	631,826	28	뉴질랜드	930,283	900,471	908,318
29	우크라이나	546,204	746,529	544,567	29	호주	947,855	956,165	829,684
30	이집트	224,192	378,192	476,135	30	멕시코	836,169	833,537	807,350
31	오스트리아	437,731	466,496	447,649	31	이탈리아	778,525	806,873	716,420
32	베트남	373,470	461,125	433,337	32	파로아일랜드	709,017	698,156	673,265
33	멕시코	549,478	598,756	393,350	33	그리스	635,898	654,584	668,933
34	코트디부아르	279,699	399,295	364,552	34	말레이시아	755,558	797,147	657,479
35	핀란드	330,159	350,571	349,915	35	포르투갈	651,196	734,885	631,061
36	베네수엘라	180,029	291,261	338,252	36	필리핀	498,301	671,364	583,291
37	UAE	261,542	303,292	314,380	37	나미비아	502,720	576,978	575027 F
38	벨라루스	286,696	342,978	299,681	38	방글라데시	631,244	538143 F	516802 F
39	리투아니아	237,931	289,548	297,265	39	미얀마	358,065	560,568	483,230
40	남아프리카공화국	194,927	241,331	263,168	40	아일랜드	507,703	505,761	464,232
41	카메룬	126,709	178,148	243,357	41	홍콩	455,035	468,467	448,239
42	모리셔스	229,956	306,052	240,627	42	남아프리카공화국	512,968	521,013	443,281
43	아일랜드	270,089	257,903	237,491	43	파나마	365,708	410,079	381,935
44	인도네시아	118,966	202,029	234,529	44	터어키	223,887	439,705	346,259
45	에쿠아도르	61,347	238,154	232,941	45	그린란드	289,822	360,560	336,101

\* 자료원 : FAO, 2012 \*총 213개국

(단위 : 천불)

순위	국 가	수 출				
		2005	2006	2007	2008	2009
	전 체	79,669,342	87,041,053	94,627,790	103,196,902	97,123,096
1	어류피레트, 냉동	7,776,473	8,869,068	9,590,873	10,675,012	10,541,796
2	새우, 냉동	9,254,690	9,677,929	9,690,311	10,027,706	9,890,594
3	연어, 신선, 냉장	3,278,237	4,186,891	4,622,696	5,253,679	5,900,678
4	참치와 보니토, 조제저장처리	3,030,992	3,396,334	3,917,468	5,044,124	4,470,871
5	새우, 조제저장처리	3,113,909	3,925,163	3,994,340	4,239,995	3,853,924
6	동물사료, 수산물유래	2,664,252	2,989,807	3,177,443	3,287,286	3,556,375
7	어류피레트, 신선, 냉장	2,745,138	2,989,093	3,378,472	3,539,879	3,338,698
8	오징어, 냉동	2,288,862	2,213,148	2,429,199	2,568,542	2,522,865
9	어류, 조제저장처리	1,778,825	2,279,416	2,875,370	3,002,915	2,246,356
10	어육, 신선, 냉장, 냉동	1,792,864	1,895,978	2,072,578	2,393,884	2,128,790
11	연체류, 수생동물, 조제 저장처리	1,881,429	2,091,770	2,215,825	2,430,758	2,064,929
12	기타 어류, 냉동	1,668,543	1,811,100	1,788,897	1,782,521	1,959,890
13	기타 어류, 조제품	1,462,910	1,675,933	1,811,441	2,188,653	1,917,149
14	기타 어류, 신선, 냉장	1,525,746	1,559,257	1,620,468	1,662,123	1,600,633
15	바다가재, 비냉동	1,309,947	1,387,694	1,437,046	1,466,374	1,347,071
16	고등어, 냉동	932,060	931,427	1,077,349	1,355,427	1,309,088
17	게, 냉동	1,113,390	1,106,371	1,372,643	1,361,271	1,294,800
18	연어, 태평양, 냉동	948,318	995,621	990,064	1,011,757	1,252,046
19	Gadiformes, 냉동	695,809	768,498	945,761	1,047,985	1,092,987
20	징어리, 조제품	747,354	785,649	839,243	1,108,868	1,053,236
21	어유, 유지(간유제외)	558,148	728,399	890,769	1,449,063	1,037,622
22	바다가재, 냉동	1,263,627	1,334,518	1,471,668	1,400,279	1,022,945
23	참치와 참치류, 냉동	927,911	902,078	1,047,412	960,861	997,757
24	문어, 냉동	676,256	833,444	986,101	1,141,093	983,896
25	스캘럽	798,216	932,535	932,137	944,916	958,545
26	기타 연체동물류	736,277	797,564	948,473	962,269	889,460
27	연어와 연어류, 훈제	587,996	727,418	842,790	925,959	862,626
28	황다랑어, 냉동	780,219	654,655	842,487	1,061,630	786,086
29	대구, 건조	689,916	758,586	877,996	823,231	779,972
30	농어, 신선, 냉장	404,951	481,664	660,187	739,926	772,308
31	가다랑어, 보니토, 냉동	475,939	535,157	708,190	932,563	756,569
32	참치, 참치류, 신선, 냉장	785,407	753,816	782,096	912,295	721,210
33	어류, 기타 건조	584,541	561,181	669,204	748,434	705,317
34	어류, 활	532,381	552,664	612,465	721,433	704,123
35	청어, 냉동	691,749	598,260	629,811	715,463	673,094
36	어간, 어란, 냉동	878,182	850,424	849,060	829,665	671,928
37	새우, 비냉동	591,078	596,893	708,741	632,038	650,572
38	대구, 냉동	677,528	838,562	985,416	1,068,979	637,938
39	저어류, 냉동	481,645	545,874	528,239	507,594	628,336
40	게, 조제, 저장처리제품	612,280	610,142	674,000	870,679	608,652
41	헤이크, 냉동	375,002	515,875	584,213	607,566	581,731
42	어류피레트, 건조, 염장, 염수장	486,966	535,896	591,964	703,966	568,496
43	대구, 헤이크, 헤덕, 염장, 염수장	714,483	706,372	900,605	838,994	545,062
44	연어, 조제, 저장처리제품	391,069	415,160	494,533	577,018	525,306
45	해조류	432,943	453,609	465,930	581,286	509,350

\* 자료원 : FAO, 2012 \*FAO Yearbook 분류기준, 총 213개국

## 11 주요국 통화의 연도별 평균환율

통 화 명	2012년	2011년	2010년	2009년	2008년	2007년
미국 달러 (USD)	1,096.0	1,108.0	1,156.1	1,275.8	1,104.8	929.2
일본 엔(100) (JPY)	1,139.3	1,391.6	1,320.7	1,363.6	1,079.8	789.8
유로통화 (EUR)	1,425.4	1,541.8	1,533.1	1,773.5	1,610.1	1,273.1
영국 파운드 (GBP)	1,633.5	1,775.8	1,787.0	1,992.0	2,016.8	1,860.2
스위스 프랑 (CHF)	1,155.3	1,252.7	1,111.9	1,174.6	1,017.5	775.0
캐나다 달러 (CAD)	1,065.7	1,120.4	1,123.4	1,118.6	1,030.3	868.2
호주 달러 (AUD)	1,127.1	1,143.3	1,063.9	1,004.1	922.7	779.1
스웨덴 크로나 (SEK)	171.0	170.8	160.8	167.0	167.1	137.7
덴마크 크로네 (DKK)	190.1	206.9	205.8	238.2	216.0	170.9
노르웨이 크로네 (NOK)	191.1	197.8	191.4	203.1	195.4	158.9
뉴질랜드 달러 (NZD)	903.2	876.5	834.6	805.2	773.3	684.0
홍콩 달러 (HKD)	141.3	142.3	148.8	164.6	141.9	119.1
태국 바트 (THB)	37.0	36.3	36.5	37.2	33.4	28.9
싱가포르 달러 (SGD)	878.1	881.2	849.2	876.5	778.3	617.1
인도 루피 (INR)	20.2	23.8	25.3	26.3	25.3	22.6
인도네시아 루피아(100) (IDR)	11.3	12.7	12.8	12.3	11.4	10.2
말레이시아 링기트 (MYR)	352.5	362.1	359.7	361.9	329.9	270.4
사우디 리얄 (SAR)	292.2	295.5	308.3	340.2	294.5	248.0
아랍연방 디르함 (AED)	298.4	301.7	314.8	347.4	300.8	253.0
쿠웨이트 디나르 (KWD)	3,854.0	4,009.1	4,031.7	4,424.6	4,106.4	3,268.8
바레인 디나르 (BHD)	2,907.2	2,939.0	3,066.4	3,384.2	2,931.3	2,466.0
중국 렌민비 (CNY)	176.3	171.5	170.8	186.8	159.4	122.2
대만 달러 (NTD)	36.9	37.7	36.7	38.6	35.0	28.3
파키스탄 루피 (PKR)	11.2	12.8	13.6	15.7	15.6	15.3
방글라데시 타카 (BDT)	13.9	15.0	16.6	18.6	16.2	13.5
필리핀 페소 (PHP)	27.0	25.6	25.7	26.8	24.7	20.2
이집트 파운드 (EGP)	162.1	186.4	205.2	229.8	203.4	164.9
멕시코 페소 (MXN)	87.4	89.3	91.6	94.4	98.6	85.0
브라질 레알 (BRL)	560.0	663.0	657.7	642.1	602.5	478.5
브루나이 달러 (BND)	877.7	881.1	848.9	876.2	778.2	616.7
이스라엘 셰켈 (ILS)	298.5	310.4	309.9	325.0	307.9	226.4
요르단 디나르 (JOD)	1,548.7	1,565.4	1,634.7	1,803.8	1,562.2	1,312.8

※ 자료원 : 외환은행 평균 환율(매매기준율, 증가기준) / 기준일 2013-03-12

## 12 2012년 수산식품 주요품목 월별 수출비중

(단위 : %, 백만불)

품 목	1월	2월	3월	4월	5월	6월	7월	8월	9월	10월	11월	12월
수산식품 월별 비중(%)	6.1	7.7	8.7	7.6	9.6	9.9	8.9	7.2	8.1	9.2	8.9	8.0
당월 금액(백만불)	143.8	182.6	205.7	178.9	227.7	234.6	210.4	169.8	190.2	218.0	210.6	189.1

(단위 : %)

품 목	1월	2월	3월	4월	5월	6월	7월	8월	9월	10월	11월	12월	
어류	참치	3.7	7.2	8.6	5.5	8.7	12.6	8.8	6.6	10.4	12.3	8.4	7.1
	고등어	8.5	12.9	14.1	11.0	7.5	4.8	5.9	3.9	6.4	8.3	8.2	8.4
	삼치	11.1	9.6	13.0	12.4	5.8	3.4	5.4	1.7	4.0	8.6	13.5	11.6
	붕장어	8.4	7.1	6.7	7.2	6.8	7.3	7.6	7.7	9.4	11.2	9.8	10.8
	넙치	7.0	7.1	7.5	6.3	8.0	9.0	8.9	7.7	9.6	11.0	7.3	10.8
연체동물	오징어	8.1	3.5	5.9	8.0	17.2	16.2	7.0	6.9	5.2	7.5	6.9	7.7
	굴	5.1	10.7	12.6	14.9	14.7	6.0	4.5	4.7	4.3	7.1	8.7	6.8
	전복	5.1	5.6	7.2	9.4	6.6	6.8	10.4	8.8	8.1	10.5	8.7	12.7
해조류	김	5.6	6.8	7.1	9.2	10.3	9.8	9.7	8.4	8.1	8.6	9.3	7.1
	미역	5.0	7.4	23.5	13.9	9.5	8.1	6.7	6.6	5.2	3.8	5.1	5.1
수생동물	해삼	1.5	2.7	3.0	5.2	14.2	24.5	11.7	10.8	4.3	5.5	6.5	10.2

### 13 주요 관리품목 국가별 수출시장 비중(2007년 대비 2012년)

(단위 : 천불)

품 목	합계		일본			중국				
	2007년	2012년	2007년	비중(%)	2012년	비중(%)	2007년	비중(%)	2012년	비중(%)
전체	3,759,269	8,006,060	1,219,622	100.0	2,389,017	100.0	452,070	100.0	1,278,517	100.0
1. 참치	279,987	603,404	143,618	11.8	238,281	10.0	10,852	2.4	23,413	1.8
2. 고등어	14,107	71,249	1,513	0.1	8,229	0.3	2,286	0.5	6,014	0.5
3. 삼치	26,869	53,651	15,118	1.2	27,465	1.1	10,568	2.3	19,943	1.6
4. 넙치	47,658	69,022	41,454	3.4	38,797	1.6	2,162	0.5	19,972	1.6
5. 오징어	123,768	119,611	2,623	0.2	4,047	0.2	63,766	14.1	39,503	3.1
6. 굴	40,145	55,653	14,144	1.2	33,464	1.4	411	0.1	2,341	0.2
7. 전복	15,040	58,248	14,973	1.2	58,082	2.4	41	0.0	4	0.0
8. 김	59,728	231,012	15,462	1.3	71,561	3.0	4,459	1.0	30,705	2.4
9. 미역	17,667	36,494	10,952	0.9	23,865	1.0	580	0.1	2,994	0.2
10. 해삼	2,311	13,364	322	0.0	1	0.0	1,671	0.4	5,500	0.4

(단위 : 천불)

품 목	미국		러시아				홍콩					
	2007년	비중(%)	2012년	비중(%)	2007년	비중(%)	2012년	비중(%)	2007년	비중(%)	2012년	비중(%)
1. 참치	5,164	1.3	8,257	1.2	10	0.0	0	0.0	85	0.1	57	0.0
2. 고등어	1,801	0.4	2,654	0.4	166	0.1	0	0.0	11	0.0	64	0.0
3. 삼치	1	0.0	35	0.0	0	0.0	0	0.0	0	0.0	0	0.0
4. 넙치	2,266	0.6	7,682	1.2	0	0.0	0	0.0	3	0.0	216	0.1
5. 오징어	5,793	1.4	20,110	3.0	605	0.2	10	0.0	1,000	0.7	1,105	0.4
6. 굴	15,133	3.8	5,648	0.9	0	0.0	0	0.0	2,726	1.8	5,324	1.8
7. 전복	3	0.0	54	0.0	0	0.0	0	0.0	14	0.0	27	0.0
8. 김	18,088	4.5	51,259	7.7	1,237	0.5	4,808	1.9	1,118	0.7	5,199	1.7
9. 미역	4,085	1.0	5,816	0.9	55	0.0	490	0.2	3	0.0	186	0.1
10. 해삼	110	0.0	271	0.0	0	0.0	0	0.0	203	0.1	7,195	2.4

(단위 : 천불)

품 목	대만		아세안				EU					
	2007년	비중(%)	2012년	비중(%)	2007년	비중(%)	2012년	비중(%)	2007년	비중(%)	2012년	비중(%)
1. 참치	1,094	0.9	391	0.2	72,838	21.2	228,701	19.2	33,487	20.6	54,700	13.0
2. 고등어	599	0.5	5,277	2.1	4,653	1.4	7,836	0.7	260	0.2	504	0.1
3. 삼치	0	0.0	72	0.0	954	0.3	683	0.1	22	0.0	0	0.0
4. 넙치	180	0.1	162	0.1	98	0.0	1,474	0.1	1,292	0.8	85	0.0
5. 오징어	1,386	1.1	1,713	0.7	11,297	3.3	12,196	1.0	18,924	11.7	4,832	1.2
6. 굴	1,261	1.0	1,522	0.6	3,886	1.1	3,699	0.3	1,542	1.0	1,565	0.4
7. 전복	8	0.0	9	0.0	1	0.0	15	0.0	0	0.0	0	0.0
8. 김	6,123	5.1	8,651	3.4	7,123	2.1	40,714	3.4	1,728	1.1	4,502	1.1
9. 미역	5	0.0	112	0.0	132	0.0	481	0.0	284	0.2	853	0.2
10. 해삼	1	0.0	0	0.0	0	0.0	95	0.0	0	0.0	0	0.0



## 14 연도별 5천만불 이상 수출품목 및 국가(2007~2012)

### ■ 5천만불 이상 수출품목

(단위 : 백만불)

구분	2007년		2008년		2009년		2010년		2011년		2012년	
	품 목	금 액	품 목	금 액	품 목	금 액	품 목	금 액	품 목	금 액	품 목	금 액
1	참치	280.0	참치	293.2	참치	314.4	참치	374.4	참치	393.7	참치	603.4
2	기타어류	156.8	기타어류	221.4	기타어류	265.9	기타어류	298.0	기타어류	355.9	김	231.0
3	오징어	123.8	오징어	126.5	오징어	108.1	오징어	114.8	오징어	180.9	기타어류	202.8
4	김	59.7	김	75.3	김	81.5	김	105.2	김	161.5	오징어	119.6
5					넙치	53.5	넙치	78.8	굴	81.7	고등어	71.2
6							굴	66.1	넙치	79.4	붕장어	70.3
7							삼치	54.6	삼치	67.6	넙치	69.0
8									붕장어	55.3	명태	59.8
9									게살	54.2	게살	58.7
10									대구	53.1	전복	58.2
11									전복	52.4	굴	55.7
12											삼치	53.7
13											어란	52.3

### ■ 5천만불 이상 수출국가

(단위 : 백만불)

구분	2007년		2008년		2009년		2010년		2011년		2012년	
	국 가	금 액	국 가	금 액	국 가	금 액	국 가	금 액	국 가	금 액	국 가	금 액
1	일본	573.4	일본	686.0	일본	734.1	일본	859.5	일본	993.4	일본	981.4
2	중국	157.5	중국	190.3	중국	145.7	중국	231.2	중국	464.6	중국	372.1
3	미국	98.9	태국	122.9	미국	128.9	미국	142.2	미국	180.9	태국	260.6
4	태국	87.7	미국	113.8	태국	127.7	태국	126.8	태국	173.4	미국	190.9
5	뉴질랜드	68.3	뉴질랜드	60.6	뉴질랜드	70.5	뉴질랜드	71.9	뉴질랜드	92.7	뉴질랜드	72.7
6	스페인	58.7					스페인	55.5	베트남	61.5	베트남	54.5
7									스페인	54.8		

## 15 유형별 수출입 순위

### 가. 수출

#### ■ 품목별(상위 30위)

(단위 : 천톤, 백만불)

순위	2010년			2011년			2012년		
	품 목	물 량	금 액	품 목	물 량	금 액	품 목	물 량	금 액
	전 체			전 체			전 체		
1	참치	333.9	374.4	참치	144.3	393.7	참치	185.6	603.4
2	오징어	60.4	114.8	오징어	65.3	180.9	김	15.1	231.0
3	김	9.6	105.2	김	12.0	161.5	오징어	56.7	119.6
4	넙치	5.6	70.7	굴	10.9	81.7	고등어	63.6	71.2
5	굴	9.5	66.1	삼치	16.8	67.6	붕장어	5.7	70.3
6	삼치	15.2	54.6	붕장어	5.2	55.3	넙치	8.5	69.0
7	게살	5.0	43.1	게살	5.2	54.2	명태	51.1	59.8
8	바지락	15.3	43.0	넙치	4.5	54.0	게살	5.6	58.7
9	붕장어	4.4	42.1	대구	16.6	53.1	전복	1.4	58.2
10	전복	1.0	36.8	전복	1.3	52.4	굴	7.3	55.7
11	어류제품	8.1	31.5	고등어	37.9	48.8	삼치	13.9	53.7
12	캐비아	2.1	30.4	명태	36.5	47.3	어란	4.6	52.6
13	툰	2.7	29.6	어란	4.4	45.9	바지락	11.9	39.3
14	명태	24.7	29.6	바지락	11.5	38.0	어류제품	8.7	36.9
15	고등어	21.5	27.4	어류제품	8.6	36.0	미역	16.9	36.5
16	대구	8.6	25.6	캐비아	2.0	32.0	대구	12.4	36.2
17	전갱이	22.1	24.8	툰	2.7	31.9	돔	10.7	35.9
18	새꼬리민태	11.8	20.6	돔	9.4	27.3	캐비아	2.0	33.2
19	돔	8.4	20.2	전갱이	17.2	23.1	전갱이	17.3	27.8
20	미역	12.0	19.0	새꼬리민태	11.7	21.9	툰	2.3	27.2
21	어란	1.7	14.4	피조개	1.7	20.6	새꼬리민태	10.7	20.1
22	피조개	1.3	14.1	연어	3.8	15.7	피조개	1.5	18.7
23	민대구	4.8	10.2	꽁치	7.3	12.6	식용어류분	1.8	15.3
24	해삼	0.2	8.5	한천	0.4	11.8	왕게	0.8	14.1
25	소금	48.6	8.5	멸치	1.6	11.8	해삼	0.2	13.4
26	소라	1.7	7.6	민대구	3.4	9.9	새조개	0.3	13.0
27	한천	0.3	9.7	소금	49.6	9.7	꽁치	8.3	12.4
28	멸치	1.7	8.9	소라	1.7	9.2	한천	0.4	12.2
29	성게	0.1	6.6	청어	11.4	9.1	새우	2.4	11.8
30	연어	1.1	6.5	개이지살	0.6	9.0	소라	1.9	10.7

## ■ 국가별

(단위 : 백만불)

순위	2010년			2011년			2012년		
	국 가	금 액	비 중	국 가	금 액	비 중	국 가	금 액	비 중
	전 체	1,798.2	100.0	전 체	2,307.8	100.0	전 체	2,361.3	100.0
1	일본	859.5	47.8%	일본	993.4	43.0%	일본	981.4	41.6%
2	중국	231.2	12.9%	중국	464.6	20.1%	중국	372.1	15.8%
3	미국	142.2	7.9%	미국	180.9	7.8%	태국	260.6	11.0%
4	태국	126.8	7.1%	태국	173.4	7.5%	미국	190.9	8.1%
5	뉴질랜드	71.9	4.0%	뉴질랜드	92.7	4.0%	뉴질랜드	72.7	3.1%
6	스페인	55.5	3.1%	베트남	61.5	2.7%	베트남	54.5	2.3%
7	이탈리아	34.3	1.9%	스페인	54.8	2.4%	스페인	39.5	1.7%
8	베트남	32	1.8%	홍콩	31.3	1.4%	대만	28.5	1.2%
9	홍콩	28	1.6%	대만	26.5	1.1%	홍콩	28.4	1.2%
10	대만	22.3	1.2%	캐나다	17.2	0.7%	이집트	25.9	1.1%
11	에콰도르	21.8	1.2%	싱가포르	17	0.7%	캐나다	24.9	1.1%
12	캐나다	15.4	0.9%	나이지리아	15.8	0.7%	이탈리아	22.9	1.0%
13	필리핀	13.2	0.7%	이탈리아	15	0.6%	에콰도르	21.2	0.9%
14	프랑스	11.1	0.6%	호주	12.3	0.5%	나이지리아	20.6	0.9%
15	독일	10.1	0.6%	이집트	11.9	0.5%	필리핀	17.1	0.7%
16	인도네시아	9.3	0.5%	말레이시아	9.5	0.4%	프랑스	15.9	0.7%
17	싱가포르	9	0.5%	인도네시아	8.1	0.4%	미령사모아	15.2	0.6%
18	기타국	8	0.4%	기타국	7.8	0.3%	코트디브와르	12.8	0.5%
19	말레이시아	7.7	0.4%	프랑스	7.5	0.3%	호주	12.4	0.5%
20	호주	7.3	0.4%	코트디브와르	6.6	0.3%	싱가포르	11.3	0.5%
21	영국	7	0.4%	스리랑카	6.3	0.3%	인도네시아	11.2	0.5%
22	스리랑카	6.8	0.4%	에콰도르	6.2	0.3%	영국	10	0.4%
23	러시아	6.2	0.3%	멕시코	5.9	0.3%	말레이시아	9.2	0.4%
24	멕시코	5.8	0.3%	필리핀	5.8	0.3%	러시아	7.7	0.3%
25	코트디브와르	5.5	0.3%	영국	5.7	0.2%	기타국	7.3	0.3%
26	이집트	5.5	0.3%	네덜란드	5.5	0.2%	독일	7.3	0.3%
27	네덜란드	4.5	0.3%	러시아	5.4	0.2%	네덜란드	5.8	0.2%
28	우크라이나	3.7	0.2%	가나	4.8	0.2%	아이슬랜드	5.7	0.2%
29	엘살바도르	3.5	0.2%	우크라이나	4.6	0.2%	노르웨이	5.3	0.2%
30	가나	2.8	0.2%	남아프리카공화국	3.7	0.2%	멕시코	4.5	0.2%

## 나. 수입

### ■ 품목별(상위 30위)

(단위 : 천톤, 백만불)

순위	2010년			2011년			2012년		
	품 목	물 량	금 액	품 목	물 량	금 액	품 목	물 량	금 액
	전 체	47,177.8	25,787.2	전체	47,529.4	33,184.0	전체	51,365.8	33,422.4
1	명태	267.4	416.2	명태	260.7	397.9	명태	252.0	367.9
2	기타어류	141.9	265.1	문어	75.3	323.5	문어	70.3	295.3
3	문어	75.3	240.8	기타어류	140.4	289.8	기타어류	135.8	279.0
4	소금	3,471.8	224.7	새우	57.5	271.5	새우	52.1	278.9
5	새우	49.5	217.2	소금	3,482.4	222.3	소금	3533.2	194.4
6	조기	44.2	150.9	기타연체동물	52.3	180.4	참치	17.6	166.0
7	갈치	29.4	108.0	조기	36.4	162.6	오징어	60.1	165.2
8	새우살	17.4	106.0	오징어	54.2	142.4	새우살	21.0	152.9
9	기타연체동물	36.6	104.2	새우살	19.9	141.2	조기	27.9	126.7
10	오징어	35.3	90.1	참치	14.1	139.5	어란	21.8	124.2
11	참치	10.3	89.3	고등어	60.8	124.6	갈치	27.2	107.3
12	아귀	30.3	82.7	연어	18.6	122.6	연어	15.8	98.6
13	기타 수산물분	47.7	80.1	어란	22.9	112.5	실장어	0.0	82.2
14	기타계	14.5	79.4	갈치	28.9	110.7	왕게	5.6	77.3
15	고등어	42.3	72.9	기타계	15.0	103.1	기타 수산물분	44.2	68.5
16	연어	9.4	68.9	아귀	26.0	100.0	넙치	27.0	68.2
17	어란	17.8	67.6	실장어	0.0	81.6	아귀	21.9	66.3
18	실장어	0.0	53.1	넙치	25.5	73.4	고등어	31.9	62.5
19	돔	7.8	46.8	대구	24.4	66.2	꽁치	53.1	62.1
20	꽁치	43.4	46.2	꽁치	51.5	62.7	돔	7.4	55.1
21	계	14.4	45.6	기타 수산물분	36.5	61.8	대구	22.4	52.9
22	취치	7.4	42.2	취치	8.8	57.4	취치	7.7	51.3
23	대구	17.5	40.6	왕게	4.0	50.8	계	13.2	44.7
24	넙치	16.3	39.4	돔	6.1	48.3	미꾸라지	7.8	44.0
25	농어	6.3	39.1	미꾸라지	8.4	37.9	홍어	9.8	41.4
26	미꾸라지	8.8	36.0	홍어	9.6	37.6	골뱅이	4.5	41.0
27	골뱅이	4.8	33.9	골뱅이	4.6	37.5	기타연체동물	11.8	40.9
28	왕게	3.9	29.8	계	11.8	36.5	기타계	5.3	38.0
29	홍어	9.1	28.8	농어	4.1	35.0	농어	3.5	26.7
30	뱀장어	3.2	28.2	뱀장어	0.7	9.8	뱀장어	0.2	4.8

## ■ 국가별

(단위 : 백만불)

순위	2010년			2011년			2012년		
	국 가 전 체	금 액 3,457.3	비 중 100.0	국 가 전체	금 액 4,189.9	비 중 100.0	국 가 전체	금 액 3,975.3	비 중 100.0
1	중국	1,095.7	31.7%	중국	1,250.2	29.8%	중국	1,082.8	27.2%
2	러시아	495.3	14.3%	러시아	662.9	15.8%	러시아	654.1	16.5%
3	베트남	376.3	10.9%	베트남	482.7	11.5%	베트남	506.9	12.8%
4	일본	226.2	6.5%	일본	168.4	4.0%	미국	177.4	4.5%
5	미국	126.2	3.7%	미국	155.3	3.7%	태국	143.5	3.6%
6	호주	118.4	3.4%	칠레	142.6	3.4%	대만	131.8	3.3%
7	태국	100.6	2.9%	노르웨이	138.7	3.3%	일본	116	2.9%
8	노르웨이	97.1	2.8%	태국	134.3	3.2%	노르웨이	114.4	2.9%
9	대만	96	2.8%	대만	128.6	3.1%	칠레	110.9	2.8%
10	칠레	77	2.2%	호주	111	2.6%	호주	102.3	2.6%
11	인도네시아	63.9	1.8%	홍콩	80.3	1.9%	페루	78.1	2.0%
12	홍콩	55.9	1.6%	페루	71.5	1.7%	인도네시아	69.8	1.8%
13	캐나다	52.9	1.5%	인도네시아	69.7	1.7%	홍콩	66.3	1.7%
14	멕시코	51.5	1.5%	캐나다	67.7	1.6%	캐나다	63	1.6%
15	인도	48.6	1.4%	말레이시아	55.8	1.3%	멕시코	47.9	1.2%
16	말레이시아	46.5	1.3%	멕시코	51.1	1.2%	인도	46.1	1.2%
17	페루	41.5	1.2%	인도	44.9	1.1%	말레이시아	36.8	0.9%
18	아르헨티나	22.8	0.7%	뉴질랜드	24.7	0.6%	세네갈	35.7	0.9%
19	영국	18.9	0.5%	아르헨티나	24.1	0.6%	에콰도르	28.1	0.7%
20	파키스탄	18.6	0.5%	영국	23.3	0.6%	영국	27.9	0.7%
21	뉴질랜드	17.8	0.5%	파키스탄	21.4	0.5%	아르헨티나	27.7	0.7%
22	필리핀	17.4	0.5%	필리핀	19.6	0.5%	뉴질랜드	24.7	0.6%
23	사우디아라비아	14.1	0.4%	프랑스	19.6	0.5%	필리핀	21.0	0.5%
24	세네갈	12.7	0.4%	세네갈	18.1	0.4%	파키스탄	19.2	0.5%
25	터키	12.3	0.4%	터키	15.2	0.4%	스페인	18.8	0.5%
26	아이슬랜드	11.1	0.3%	에콰도르	14	0.3%	프랑스	17.8	0.4%
27	아일랜드	10.5	0.3%	아이슬랜드	12.4	0.3%	터키	13.5	0.3%
28	프랑스	10.3	0.3%	아일랜드	12.3	0.3%	아이슬랜드	12.2	0.3%
29	덴마크	10.3	0.3%	브라질	11.1	0.3%	모리타니아	10.7	0.3%
30	스페인	8.1	0.2%	캄보디아	9.9	0.2%	아일랜드	10.7	0.3%





Korea, a country of integrity

---

## 2012년도 수산식품 수출입동향 및 통계

발 행 처 해양수산부·한국농수산물유통공사  
발 간 일 2013년 5월  
문 의 처 **aT 한국농수산물유통공사**  
[수출] 수출기획팀(02-6300-1337), 식품수출정보팀(02-6300-1394)  
[수입] 해외정보팀(02-6300-1836)  
주 소 서울특별시 서초구 강남대로 27 양재동 aT센터  
홈페이지 [www.at.or.kr](http://www.at.or.kr) / [www.kati.net](http://www.kati.net)  
\* 원문 내려받기 [www.kati.net](http://www.kati.net)(자료실)발간책자

---