

# 베트남 김치시장 및 수출확대 전략

2014. 12





**CHAPTER 1 | 서론**

- 1. 조사 목적 ..... 3
- 2. 용역 수행 절차 및 방법 ..... 3

**CHAPTER 2 | 본론**

- 1. 시장 개요 ..... 7
- 2. 시장 동향 ..... 20
- 3. 식품위생 안전, 검역, 통관 등 규제 ..... 26
- 4. 베트남에서 김치상품 유통 촉진 ..... 31
- 5. 베트남에서 김치 수입업체 및 유통 회사 ..... 35

**CHAPTER 3 | 결론**

- 1. 베트남 김치 시장 현황 ..... 39
- 2. 마케팅 전략 ..... 39
- 3. 제안 사항 ..... 40

**CHAPTER 4 | 부록**

- 1. 수입식품의 안전위생품질에 국가검사규제 ..... 45
- 2. 한국김치와 비슷한 베트남 김치음식 ..... 72



aT기획조사 2014 - 베트남 편  
베트남 김치시장 및 수출확대 전략

## CHAPTER

# 1

## 서론

- 01. 조사 목적
  - 02. 용역 수행 절차 및 방법
- 
-



## 1 조사 목적

- 본 조사는 베트남 소비자의 한국산 김치에 대한 인지도, 한국산 김치 소비력, 향후 김치 소비 시장 전망을 목적으로 함. 또한 조사 결과를 바탕으로 한국 김치와 그 가공품의 베트남 시장 진출을 위한 마케팅 전략수립의 기초 자료로 활용하기 위한 것임

## 2 용역 수행 절차 및 방법

- 본 조사는 조사계획 수립 후 호치민(7.31~8.7)과 하노이(8.11~ 8.20)에서 1차 설문조사를 수행하고, 업계 전문가 인터뷰(8.25~8.31)하노이에서 수행하였으며, 2차 호치민(9.1~9.7), 하노이(9.11~9.20)에서의 시장현황조사를 실시하고 중간보고서 및 일부 사항을 보완하여 최종보고서를 작성하였음





aT기획조사 2014 - 베트남 편  
베트남 김치시장 및 수출확대 전략

## CHAPTER

# 2

### 본 론

- 01. 시장 개요

---

- 02. 시장 동향

---

- 03. 식품위생 안전, 검역, 통관 등 규제

---

- 04. 베트남에서 김치상품 유통 촉진

---

- 05. 베트남에서 김치 수입업체 및 유통 회사

---



## 1 시장 개요

### 가. 시장 규모

- 김치는 한국의 대표 전통 식품으로 영양 면에서도 우수하며 세계시장에서 한국을 대표하는 음식임
- 김치는 특정한 맛을 가지고 있으며, 건강에 유익한 영양 성분을 가지고 있어 “세계에서 건강에 좋은 5대 음식”중 하나로 선정되기도 하였음. 미국 잡지인 “Health”에 따르면 김치는 낮은 칼로리와 비타민이 풍부하고 소화가 잘되는 항암식품으로 발표하였음
- 한국 김치가 베트남 시장에 진출한 것은 약 10년 정도 되었지만 일부 슈퍼마켓망을 통해서만 유통되고, 일반 소매점이나 시장에는 보급되고 있지 않아 소비계층이 매우 한정되어 있음. 현재 베트남 소비자는 대형유통마트 보다 일반 소매점이나 전통시장에서 구입하고 있으며, 저소득층 소비자는 한국 김치와 접촉할 기회가 없는 것이 현실임
- 한국 김치를 베트남의 가장 큰 유통시장인 하노이와 호치민시에서 조사한 결과는 다음과 같음

### ◆ 하노이 지역 김치 시장

- 일반 가게, 한국 식당, 호텔에서의 김치 소비량 조사결과 평균 일주일간 김치 수요량은 10kg 이하, 슈퍼마켓에서는 일주일에 약 50kg을 판매함
- 119개 김치 판매점을 대상으로 조사한 결과, 일주일에 10kg이하의 김치를 판매하고 있음
- 베트남 시장에서 유통되는 김치는 대부분 베트남에서 생산한 것임
- 베트남 시장의 김치 유통업체를 조사한 결과, 직접 생산하여 판매하는 업체는

50%가량이며, 김치업체의 45%는 베트남 생산제품을 납품받아 유통하고 김치 판매업체중 5%가량이 한국산 수입김치를 판매하고 있음

- 하노이 지역의 김치 소비량은 계산하면 일주일에 21,690kg, 52주인 1년의 소비량은 1,127.9톤 가량으로 추산됨

[하노이 지역 119개 김치 유통매장 판매량]

주별 판매량	업체 수	총판매량(kg)/주별	총판매량(kg)/연간
0 kg (평균값 0.0kg)	32	-	-
0~10 kg (평균값 5.0kg)	10	50	2,600
10~15 kg (평균값 12.5kg)	26	325	16,900
15~20 kg (평균값 17.5kg)	20	350	18,200
20~30 kg (평균값 25.0kg)	9	225	11,700
30~40 kg (평균값 35.0kg)	10	350	18,200
40~50 kg (평균값 45.0kg)	3	135	7,020
50~60 kg (평균값 55.0kg)	3	165	8,580
90 kg	1	90	4,680
200 kg	1	200	10,400
350 kg	1	350	18,200
450 kg	1	450	23,400
8,000 kg (K-mart, K-food)	1	8,000	416,000
11,000 kg (Kim Chi Ngon HN)	1	11,000	572,000
합 계	119	21,690	1,127,880
직접 생산제품 유통 업체수	57		
타공장 상품 구입 및 유통 업체수	57		
한국산 판매 업체수	5		

※ 하노이 지역에서 가장 큰 규모로 제조·유통 업체는 'Kim Chi Ngon HN'와 'K-mart, K-food'이며, 두 유통업체의 제조 및 유통 물량이 연간에 약 988톤(각 416톤, 572톤)으로, 하노이 전체 김치 유통 시장의 약 87.6%(988톤/1127.9톤 × 100)를 차지하고 있음

### ● 호치민 지역 김치시장

- 소매유통점, 한국 식당, 호텔 등을 조사한 결과에 따르면 45%가 일주일에 10kg 이상 김치를 판매하고 있고, 슈퍼마켓에서는 일주일에 50kg 이상 판매중임
- 조사 대상 113개 김치판매업체 중 75% 업체는 직접 생산하는 김치를 판매하고 나머지 24%에 해당하는 업체는 베트남 생산 김치를 판매하고 있었으며 한국산 수입김치를 판매하는 1% 정도임

- 베트남의 김치 소비시장은 주로 자체 조달형 시장이며 수입에 의존하는 비중이 매우 낮음. 시장의 특징은 각 업체에 수요가 발생할 경우 자체적으로 생산하여 공급하고 있고, 김치 시장을 지배할 정도의 영향력을 행사하는 업체는 없음
- 호치민 지역에서 판매되고 있는 김치는 일주일에 63,857kg이며 이를 52주로 환산하여 연간 소비량을 추정해 보면, 연 3,512톤임
- 호치민 지역에서 가장 큰 규모의 제조 유통 업체는 ‘Hang Phu’, ‘Shinshang HCM’, ‘Ong Kim HCM’이며 세 곳의 제조 유통량이 연간 3,355톤(=275톤 +1,155톤+1,925톤)으로 호치민 김치시장의 약 95.5%(=3355톤/3512톤 × 100)를 차지하고 있음

#### 〈호치민 지역 113개 김치 유통매장 판매량〉

주별 판매량	업체 수	총판매량(kg)/주별	총판매량(kg)/연간
0 kg (평균값 0.0kg)	1	-	-
0~10 kg (평균값 5.0kg)	13	65	3,575
10~15 kg (평균값 12.5kg)	20	250	13,750
15~20 kg (평균값 17.5kg)	35	612.5	33,687.5
20~30 kg (평균값 25.0kg)	25	625	34,375
30~40 kg (평균값 35.0kg)	4	140	7,700
40~50 kg (평균값 45.0kg)	7	315	17,325
50~60 kg (평균값 55.0kg)	0	-	-
90kg	1	90	4,950
110kg	1	110	6,050
170kg	1	170	9,350
200kg	1	200	11,000
280kg	1	280	15,400
5,000kg(Hang Phu)	1	5,000	275,000
21,000kg(Shinshang HCM)	1	21,000	1,155,000
35,000kg(Ông Kim HCM)	1	35,000	1,925,000
합 계	113	63,857.5	3,512,162.5
직접 생산 및 유통 업체수	85		
타공장 상품 구입 및 유통 업체수	27		
한국산 수입 업체수	1		

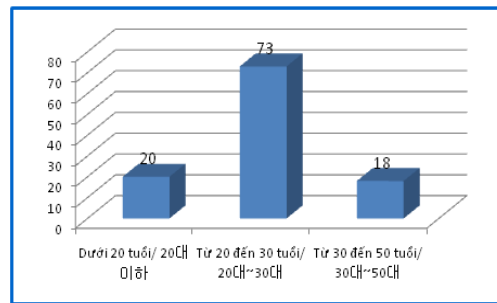
## 나. 김치 소비자 조사 결과 분석

### 하노이 지역 (111명 표본)

#### ① 응답자 연령

설문에 참여한 연령구성은 20~30대가 65.8%로 이제 성인이 된 사람, 갓 졸업한 사람들, 갓 취업한 사람들이 많았음  
20~30대는 구매 잠재력이 높은 소비층으로, 인구가 많고, 대부분 독신이거나 신혼부부

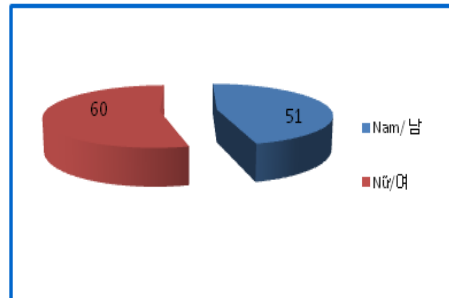
- 20대 이하 : 20
- 20대~30대 : 73
- 30대~50대 : 18
- 50대 이상 : -



#### ② 응답자 성별

설문에 참여한 성비는 여성이 다소 높음

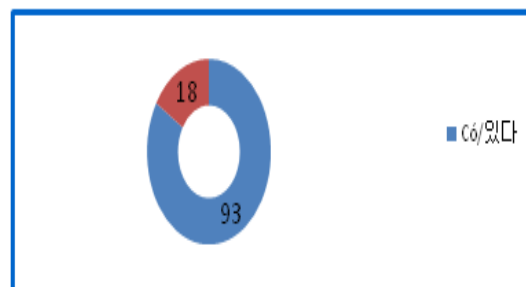
- 남 : 51
- 여 : 60



#### ③ 김치를 먹어본 적이 있습니까?

조사대상의 83.78%는 김치를 먹어본 경험이 있고 16.22%는 김치를 먹어본 적이 없었음. 김치가 많이 알려져 있음을 알 수 있음

- 있다 : 93
- 없다 : 18



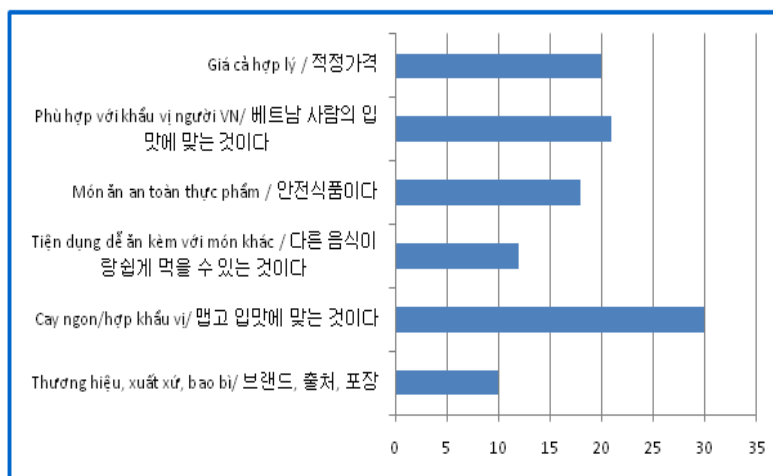
④ 어떤 경로로 김치를 알게 되었습니까?

- 김치 인지경로를 보면 방송, 신문 잡지 등 언론 홍보와 인터넷 매체와 같은 형식의 광고 효과는 각 매체별로 약 6~15 %로 낮은편으로, 손쉽게 접근 가능한 효율적인 광고는 슈퍼마켓이나 판매점 등 쇼핑지에서 직접 홍보를 통한 것이 65%를 차지하였음
- 향후 소비자 접근 방법으로는 슈퍼마켓을 통한 김치의 이미지나 제품 홍보를 강화, 시장이나 소매점, 슈퍼마켓 등에서 김치 시식행사, 소비자들에게 김치의 효능을 소개하는 발표회 등을 개최를 생각해 볼 수 있음

<ul style="list-style-type: none"> <li>○ 방송에서 광고: 15</li> <li>○ 신문, 잡지에서 광고: 10</li> <li>○ 인터넷에서 광고: 10</li> <li>○ 포스터, 전단지, 판넬에서 광고: 6</li> <li>○ 슈퍼마켓에서 광고: 68</li> <li>○ 김치 먹었던 사람을 통해서 알게 된다: 2</li> </ul>	<p>■ Quảng cáo trên truyền hình/broadcasting에서 광고                  ■ Quảng cáo trên báo, tạp chí / 신문잡지에서 광고                  ■ Quảng cáo Internet/인터넷에서 광고                  ■ Q.cáo trên tờ rơi, áp phích.../포스터, 전단지,판넬에서 광고                  ■ Quảng cáo tại các siêu thị/supermarket에서 광고                  ■ Q.Cáo qua MTD đã ăn Kim Chi/ 김치 먹었던 사람을 통해서 알게된다</p>
--	---

⑤ 김치구입시 가장 중요한 요소는 무엇입니까?

- 브랜드, 출처, 포장: 10
- 맵고 입맛에 맞는 것이다: 30
- 다른 음식이랑 쉽게 먹을 수 있는 것이다: 12
- 안전식품이다: 18
- 베트남 사람의 입맛에 맞는 것이다: 21
- 적정가격: 20

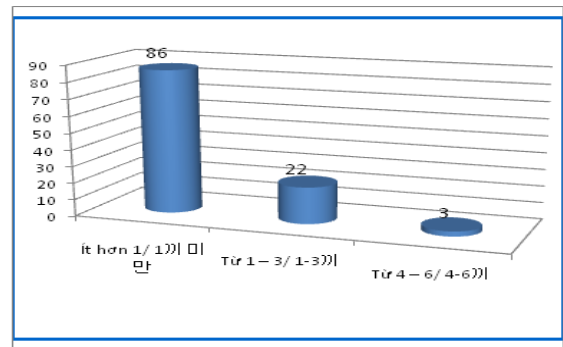


- 하노이 지역 소비자들이 중요하게 생각하는 김치의 특징은:
  - 매콤한 맛으로 베트남 소비자의 구미에 맞을 것임
  - 합리적인 가격, 베트남 소비자들의 소비 지출에 적정해야 할 것임
- 하노이 시장에서 판매 증가를 위해서는
  - 신 맛을 개선하고 조정해야하며 너무 맵지 않게 해야 함
  - 단가를 줄이기 위해 베트남에서 생산되는 김치재료를 사용해야 함
  - 품질을 보증하기 위해 고춧가루 및 기타 양념은 베트남에 없는 재료만 수입하는 것이 필요함

⑥ 일주일에 김치를 먹는 횟수는 ?

- 조사대상 중 일주일에 김치를 1끼 미만으로 먹는 비율이 77%를 차지하며 1~3끼 먹는 비율은 20%를 차지함. 슈퍼나 쇼핑센터를 가는 주말에 김치를 사먹는 것을 추정해 볼 수 있음.
- 김치 소비자들에게 더 쉽게 접근하려면, 유통 시스템을 강화하고, 슈퍼마켓 외에 시장이나 거주 밀집지역, 아파트 단지, 주택 단지 등에서의 판매점을 개발해야 함

- 1끼 미만: 86
- 1~3끼 : 22
- 4~6끼 :3

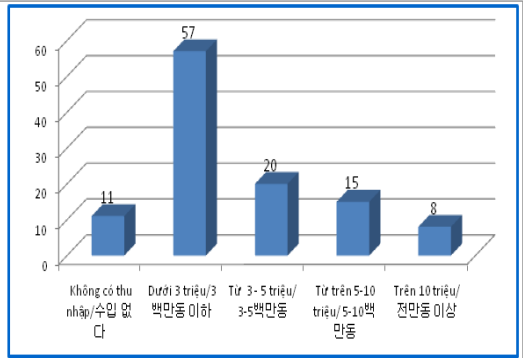




⑦ 월 평균 수입은 얼마입니까?

- 주로 월 수입 300만동 이하의 소비자층에 집중되었으며, 52%를 차지하였으며, 이들은 대학생, 사회 초년생들이며 이 계층에게 김치를 더 많이 판매하기 위해서는 저렴한 제품 개발에 집중할 필요가 있음
- 현재의 김치판매량을 늘리기 위해서는 월 평균 3백만 동 ~ 5백만 동 수입이 발생하는 소비자를 타겟으로 하는 것일 필요함
- 월수입 5백만~1천만 동 정도의 소비자 층에 대해 판매를 증가시키려면, 유통 마케팅시에 김치 상품의 샘플, 구매의 편리성 등으로 접근하는 전략이 필요

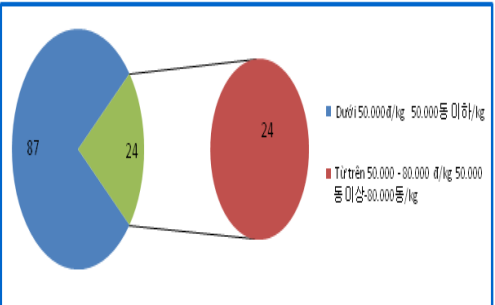
- 수입 없다: 11
- 3백만동 이하: 57
- 3~5백만동: 20
- 5~10백만동: 15



수입 범위	인원 수
Không có thu nhập/수입 없다	11
Dưới 3 triệu/3 백만동 이하	57
Từ 3-5 triệu/3-5백만동	20
Từ trên 5-10 triệu/5-10백만동	15
Trên 10 triệu/10만동 이상	8

⑧ 김치의 적정가격은?

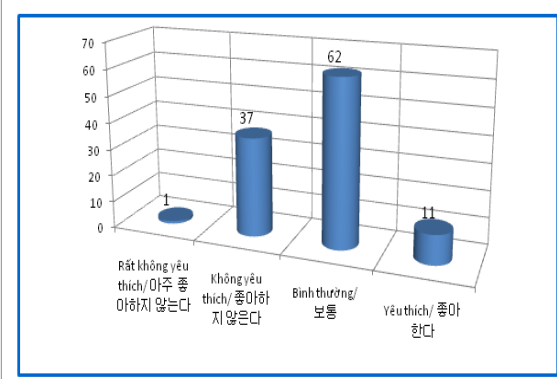
- 50,000동 이하/kg: 87
- 50,000동 ~ 80,000동/kg: 24
- 80,000동 ~ 120,000동/kg: 0
- 120,000동 이상/kg: 0



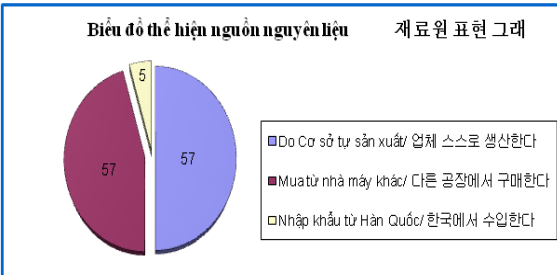
가격 범위	인원 수
Dưới 50.000đ/kg 50.000동 이하/kg	87
Từ trên 50.000 - 80.000 đ/kg 50.000동 이상-80.000동/kg	24

- 하노이 소비자들은 킬로그램 당 5만동 정도에서 가장 많이 구매함
- 조사 대상이 대체로 수입이 낮은 사람들이 많았음
- 현지생산 김치가 좀 더 싼 재료를 사용하여 판매가를 낮추면, 판매량이 증가할 것임. 가장 중요한 것은 소비자들이 김치를 애용하는 식습관이 정착된다면 김치산업은 점차 발전할 것임

⑨ 김치에 대한 만족수준은?

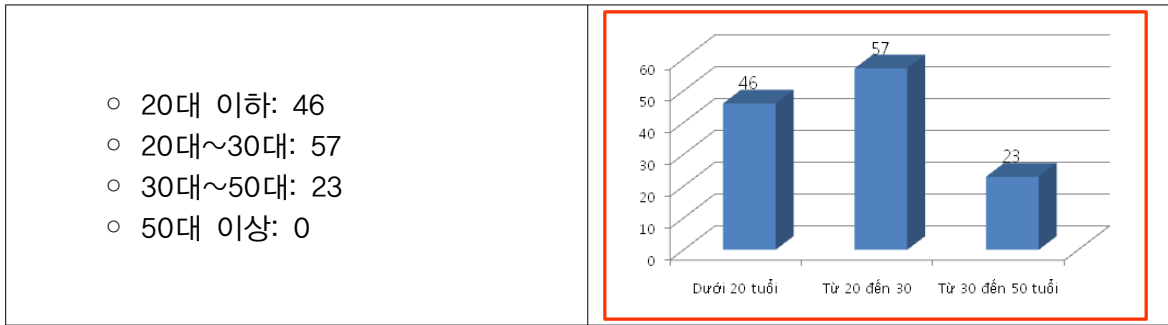
<ul style="list-style-type: none"> <li>○ 만족도를 보통이라고 대답한 비율이 55.86%를 차지하는데, 이는 베트남 사람들이 김치를 '먹을 수 있는 음식'으로 판단하는 것을 알 수 있음. 베트남인들의 식사에서 김치가 아직 보편화 되지 않았기 때문에, 김치 선호도에 대한 질문에 "좋아한다"고 답변한 비율은 10% 수준이며, "아주 좋아한다"라고 대답한 사람은 없었음.</li> <li>○ 김치가 베트남 사람의 식탁에 오르려면, 시장에서 음식을 구입하는 80%의 소비 계층에 대한 적절한 유통채널과 광고 전략이 필요함. 현재 베트남 사람은 20%의 소비자만이 슈퍼마켓에서 음식을 자주 구매하고 있음</li> </ul>	
<ul style="list-style-type: none"> <li>○ 아주 좋아하지 않는다: 1</li> <li>○ 좋아하지 않는다: 37</li> <li>○ 보통: 62</li> <li>○ 좋아한다: 11</li> </ul>	

⑩ 하노이에서 김치 생산,수입,소비 현황?

<ul style="list-style-type: none"> <li>○ 그래프에 나타나는 수치는 외국에서 김치를 수입하는 업체는 4.55%이며, 자체적으로 생산하고 판매하는 비율이 50%임</li> <li>○ 조사에 따르면 하노이에서 판매된 김치수량이 대략 1,900kg임. 이것도 상당히 좋은 수량이며 김치를 소비자, 호텔, 각 식당들의 메뉴에 도입할 수 있다는 신호임</li> <li>○ 김치의 직접 생산, 판매가 활성화 되고 일부 부족한 재료를 수입하고 현지에서 구할 수 있는 재료를 이용하여 제품의 단가를 낮추면, 소비자 접근성이 높아질 것으로 보임</li> </ul>	
<ul style="list-style-type: none"> <li>○ 업체 직접 생산: 55</li> <li>○ 다른 공장에서 구매: 53</li> <li>○ 한국산 수입: 5</li> </ul>	<p>Biểu đồ thể hiện nguồn nguyên liệu      재료원 표현 그래</p> 

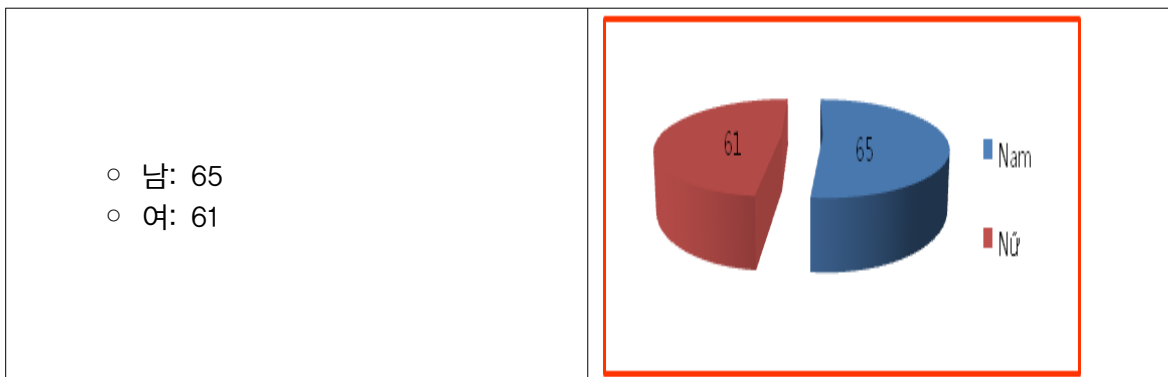
◆ 호치민 지역설문조사 결과 (126 표본)

① 응답자 연령

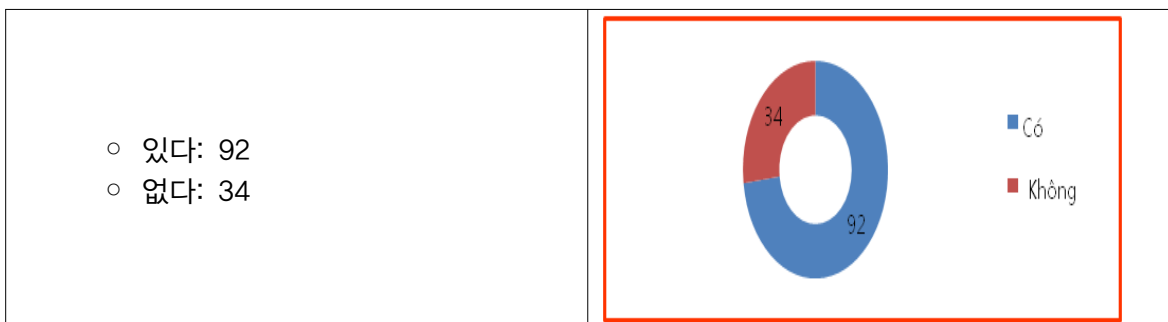


● 응답자 연령은 갓 성인이 된 사람, 갓 졸업한 사람들, 갓 취업한 사람들인 20~30대가 45.24%를 차지함. 이 연령은 높은 소비잠재력이 있으며, 인구수가 많고, 대부분 독신이거나 신혼부부임

② 응답자 성별

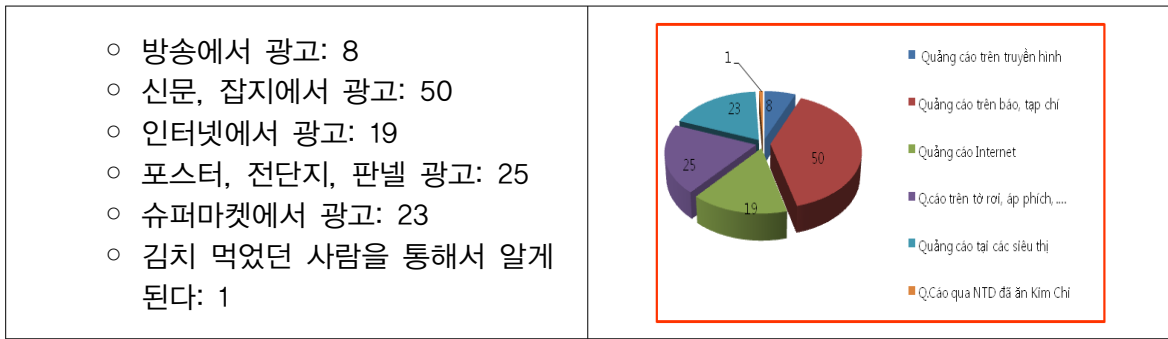


③ 김치를 먹어 본 적이 있습니까?



- 응답자의 73.02%가 김치를 먹어본 적이 있고 26.98%는 김치를 먹어본 적이 없었음. 김치 시식경험이 높은 것을 알 수 있음

④ 어떤 경로로 김치를 알게 되었습니까?



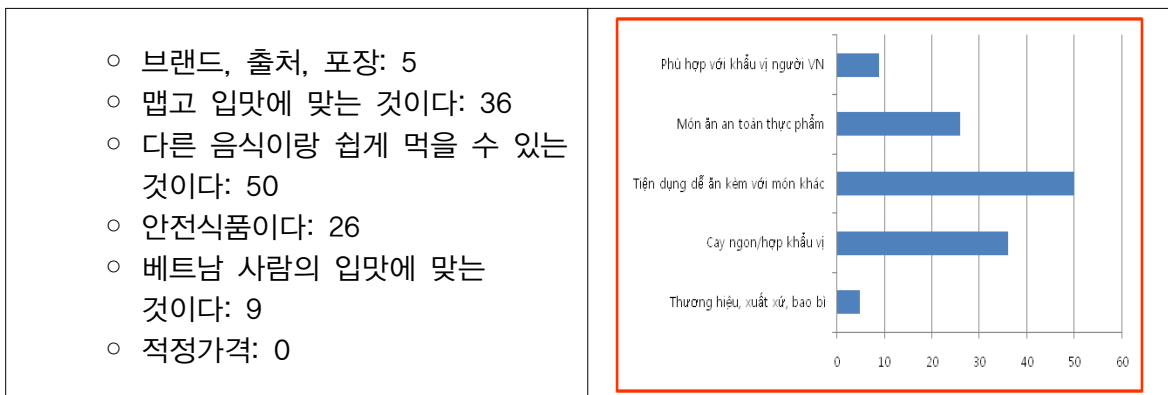
● 김치 인지 경로는

- 신문, 잡지를 통해서 김치를 아는 소비자가 40% 차지함
- 위와 같은 형식의 광고 효과는 약50~60%임
- 소비자들에 쉽게 접근 가능하고, 제일 효과가 좋은 광고 방식은 슈퍼마켓이나 판매점 등 소비자들이 쇼핑을 하는 곳의 광고임

● 김치 홍보를 위한 접근방법 :

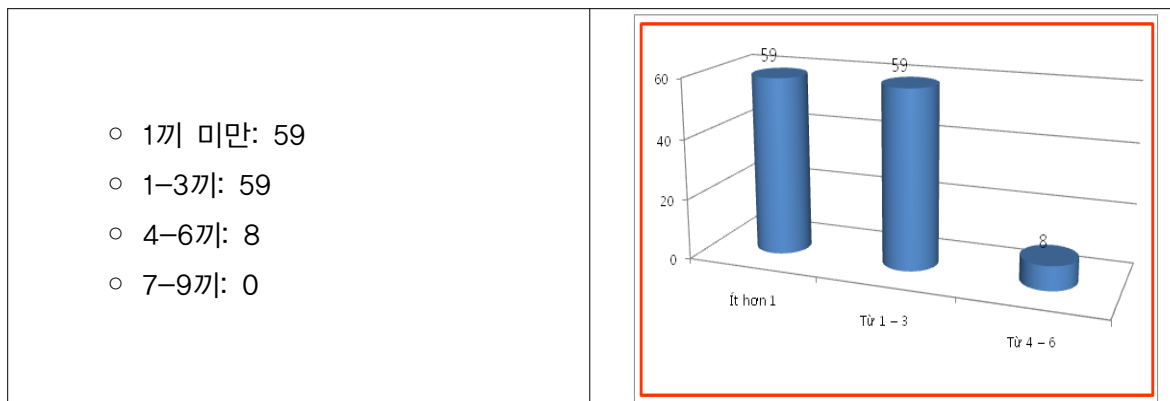
- 슈퍼마켓에서 김치 이미지를 많이 노출함
- 시식회를 통해 시장, 소매점, 슈퍼마켓 등과 같은 소비자들이 많이 집중하는 쇼핑센터에서 김치 시식을 진행함
- 소비자들에게 효능을 홍보

⑤ 김치의 가장 중요한 요소가 무엇입니까?



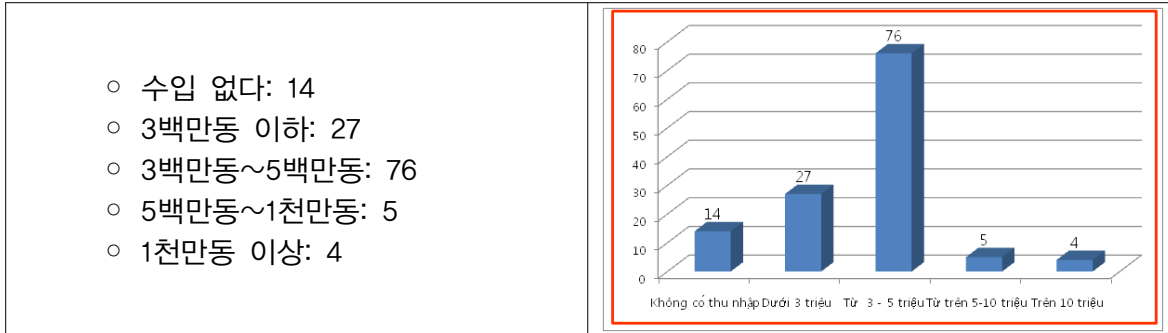
- 호치민 지역 소비자들이 중요하게 생각하는 김치의 특징:
  - 매콤한 맛이 특징이며 베트남 소비자의 구미에 맞을 것임
  - 편리한 음식이며 다른 음식이랑 쉽게 먹을 수 있다는 답안을 선택하는 비율은 40%였음
- 호치민 시장에서 판매 증가를 위한 요소:
  - 김치 광고 방식 개선이 필요함
  - 호치민 소비자들이 쉽게 접근하도록 유통망을 더 편리하게 하고, 슈퍼마켓판매에서 나아가 소매점, 시장으로 확대해야 함
  - 포장을 다양화하고 디자인을 개선해야 함

#### ⑥ 일주일에 김치를 얼마나 먹습니까?



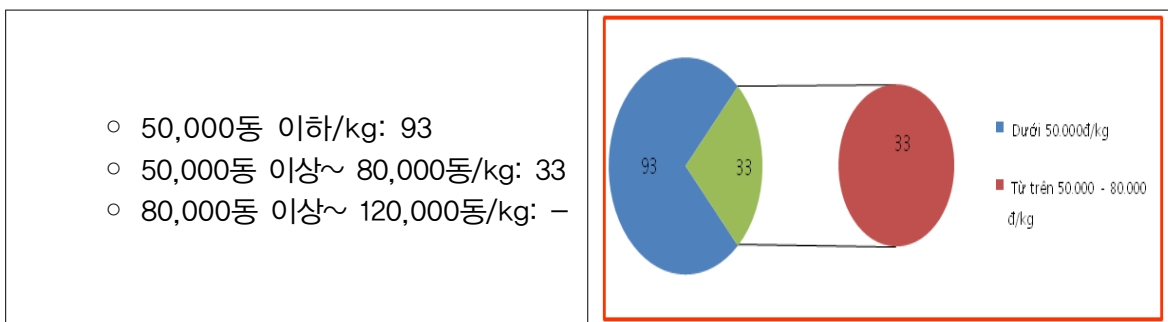
- 일주일에 김치를 1끼만 먹는 비율과 1~3끼 먹는 비율은 46.83%를 차지함
- 이것은 호치민 소비자들이 매주 식사메뉴에 김치를 포함한다는 것을 보임
- 김치를 먹는 소비자들에게 더 많이 접근하기 위해 슈퍼마켓을 통한 유통시스템을 강화하고 주택단지, 아파트단지, 공동주택지구의 소매점, 시장 등에서 판매점을 개발해야 함

⑦ 월 평균 수입은 얼마입니까?



- 소비자층의 월수입은 3백만동~5백만동에 집중되어 있음
- 이 소비층은 인구수가 많고, 이들에게 맞는 판매 전략만 갖춰진다면 김치 소비에 대한 구매 잠재력이 계층임
- 김치판매 수량을 증대하기 위해서는 월 평균 수입이 3백만 동 이하인 소비자에게 집중 할 필요가 있으며, 이 소비자 그룹의 소비력을 증가시키기 위해서는 그들의 구매능력에 적절한 접근 전략이 필요

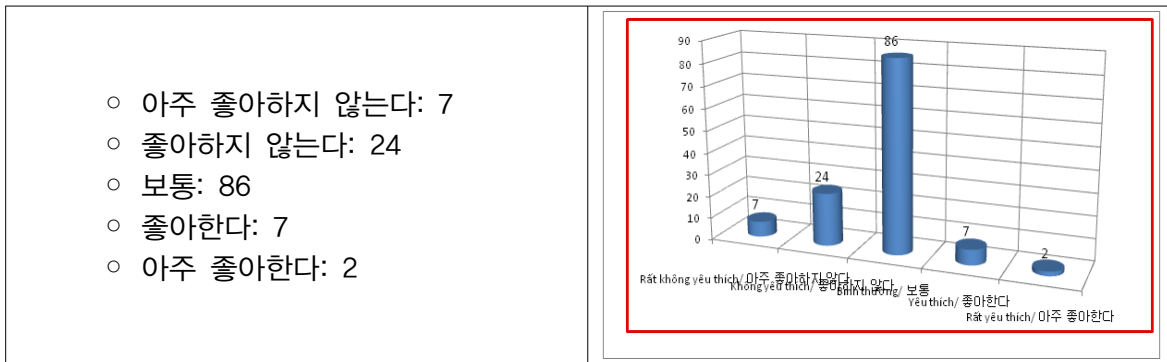
⑧ 적절한 김치 가격은?



- 호치민 소비자들은 김치적정 가격으로 50,000동/kg 가격대를 제일 많이 선택 하였음. 그리고 이 가격대에서의 구매 비율도 73.81%를 차지
- 수입이 많지 않은 응답자의 구매경험율이 높아, 향후 김치를 소비계층으로 볼 수 있음
- 따라서 수입이 낮은 소비자들에게 집중할 필요가 있고 저가 제품의 개발과 판매방식으로 잠재력이 있는 소비자들의 구매력을 촉진시켜야 함

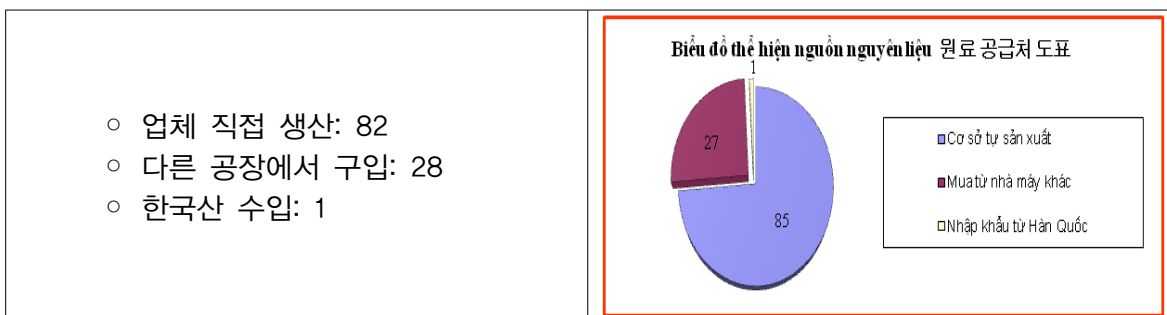
- 더 싼 김치재료의 사용 → 낮은 가격대의 형성 → 판매수량의 증대 → 판매 수익 증대의 효과를 기대함

⑨ 김치에 대한 만족수준은?



- 보통을 선택한 비율이 68.23% 차지하는 것은 베트남 사람들에게는 김치가 아직은 보통 수준의 음식이라는 것을 보여줌
- 김치가 아직 베트남 식단에 보편화 되지 않아서 김치를 좋아하는 한다는 응답 비율은 아주 낮은 5%만 차지
- 김치를 베트남 식탁에 보급하기 위해서는 일반 시장에서 구로 구매하는 소비계층인 80%의 소비자에게 적합한 유통 채널과 광고, 홍보 전략이 필요하며, 베트남 소비자 중에서 20%만 슈퍼마켓을 통해 음식을 주로 구매하고 있음

⑩ 호치민에서 김치 생산.수입.소비 현황?



- 한국산 김치를 수입하는 곳은 1업체로 나타났음
- 자체 생산 김치를 판매한다고 응답한 비율이 65.07%, 다른 업체에서 구매하는 비율은 22.22%로 나타났음

- 베트남 생산 김치를 판매하는 경우에는 현지 저렴한 재료와 인건비를 이용하여 가격이 낮고 수입세, 수입부가세를 피할 수 있는 장점이 있음

## 2 시장 동향

### 가. 소비 동향(전문가 인터뷰)

#### ◆ 호치민 대학교 경제학과 황티징(Hoang Thi Chinh)교수

- 김치는 한국의 전통 음식으로, 많은 국가에 널리 퍼져 있는 것으로 알고 있으며, 베트남 시장을 보면 많은 베트남 소비자는 한국김치 식품을 인지하고 특히 하노이, 호치민 등 대도시에 거주하는 많은 소비자가 알고 있음.
- 김치는 슈퍼마켓에서만 주로 판매되고 있지만, 대부분 베트남 소비자는 소매점에서 물건을 구입하는 습관이 있음.
- 베트남 소비자는 인스턴트식품에 관심이 많지 않는데 김치의 가격이 베트남식 배추김치, 가지김치 등 비슷한 식품과 비교할 때 상당히 높음. 따라서 베트남에서 김치시장 확대를 위해서는 다음 두 가지 문제를 해결하여야 함
  - ☞ 소비자에게 친숙하기 위한 접근 방법과 광고홍보 필요
  - ☞ 소비자의 소득에 맞는 적절한 가격대 제품 출시
- 김치관련 사업을 진행할 때 “김치가 베트남 식탁에 오르기” 위해서는 베트남 시장 상황에 적합한 방안과 전략, 계획이 있어야 할 것임. 현재 베트남 시장에서 김치 판매는 대부분 직접 생산하여 판매하는 업체들이 주를 이루고 있음
- 그 외 판매 업체도 베트남 생산업체의 김치를 유통판매하고 있으며, 한국산 김치를 수입하는 업체비율은 약 1~5%임



## ◆ 김치생산 또는 유통 업체 현황

### ● 하노이 지역:

- ① 맛있는 한국 음식 / ■ 전화번호: 0989628877 / 0988919187
- ② 한국식당 / ■ 전화번호: 01689544566
- ③ Chef dzung's / ■ 전화번호: 0912689966
- ④ 한국김치 / 하이쯔엉, 도안켓 32B / 전화번호: 0936581823
- ⑤ 투하식당 / 하이쯔엉성, 하이쯔엉시, 홍광, 6번지
- ⑥ Pabaco 슈퍼마켓 / ■ 박닝시, 닝하구, 이태도, 35번지
- ⑦ Fivimarat 슈퍼마켓 / ■ 황화탐 671번지
- ⑧ Mr Kim 김치 / ■ 빅C호 탕롱, 2층
- ⑨ Kim Chi Ngon HN / ■ 월 생산량 : 50 톤
- ⑩ K-mart, K-food / ■ 월 생산량 : 35톤

### ● 호치민 지역:

- ① 옹김 HCM / ■ 월 생산량 : 150 톤
- ② Shinshang HCM / ■ 월 생산량 : 90 톤
- ③ 교경 식당 / ■ 3구, 7동, 레귀돈 30번지
- ④ 베.한 구운 마을 / ■ 전화번호: 0938468699
- ⑤ 강고집 식당 / ■ 빙쯔엉, 투다우1, 푸로이, 30/4거리, 129 번지
- ⑥ 김치김치 식당 / ■ 1구, 덩띠엔황 112번지 ■ 전화번호: 01224957995
- ⑦ 향푸 회사 / ■ 떤푸구, 떤귀동164/6
- ⑧ 서울 하우스 식당 / ■ 1구, 비엔응애동 33번지
- ⑨ 구운 갈비 식당 / ■ 7구, 떤퐁동, S11-1 / ■ 전화번호: 0938695761
- ⑩ 송흐영 회사 / ■ 떤푸구, 히엡떤동, 237/4 / ■ 전화번호: 0838607937

## 나. 유통 동향

### ◆ 판매 및 유통 채널

- 대리점 및 슈퍼마켓을 통해 간접적으로 유통
- 소매점 및 키오스크, 도매 시장과 소매 시장 등 직렬 중간지점을 통한 유통
- 소비자에게 직접 유통함

### ◆ 제품 분포 및 유통 채널

- 김치는 슈퍼마켓 및 대리점인 첫 번째 유통 채널로 유통되고 있으며, 이곳을 방문하는 소비자 그룹은 소득이 높고, 슈퍼마켓 혹은 쇼핑센터에서 구매하는 경향을 보이는 소비층임
- 소비자가 김치를 쉽게 구매 및 소비할 수 있도록 2차 및 3차 유통 경로를 개발이 필요함
- 베트남 소비자의 일상 메뉴에 김치를 도입하기 위해서는 식당, 레스토랑, 호텔에 직접 주문할 수 있는 경로 개발이 필요함

◆ 김치 제품 마트 진열사진(주로 베트남 생산품):



◆ 김치 소비자 판매가격

번호	상품사진	중량	가격 (VND)	제조 업체명	유통 기간
1		1 kg	70,000	KIMCHI CO AN	3개월
2		500 g	22,500	KIMCHI JAYEON	3개월
3		500 g	35,000	Kim & kim JSC	3개월
4		1kg	65,000	Kim & kim JSC	3개월
5		1kg	41,000	Shinsang 농산	1개월
6		1kg	109,000	대형유통업체	1개월
7		1kg	45,000	KIMCHI JA YEON	3개월
8		1kg 600g 500g 200g	41,000(1kg) 26,000(600g) 22,400(500g) 12,000(200g) (박스 포장) 9,500(200g) (봉지 포장)	Shinsang 농산	1개월
9		500	55,000	Phu An Khang	2개월
10		500g	45,000/ kg	THUC PHAN SACH TU NHIEAN	3개월

번호	상품사진	중량	가격 (VND)	제조 업체명	유통 기간
11		2.5 kg	140,000	청정원	3개월
12		500g 1kg	70,000/kg	CO HUONG	2개월
13		1kg	60,000/kg	CO DUNG	3개월
14		1kg	70,000/kg	SON HANG	3개월
15		1kg	70,000/kg	BINH TIEN	3개월
16		1kg	50,000~ 55,000	NAM CUONG	3개월
17		1kg	70,000	BA MUI	3개월
18		1kg	68,000/kg	TRANG AN	3개월
19		1kg	110,000	KIMCHI BA HIEN	3개월
20		1kg	120,000	KIMCHI ONG JANG	3개월
21		1 kg	45,000/kg	CO HUE	3개월

### 3 식품위생 안전, 검역, 통관 등 규제

#### 가. 수출입 세관 업무 일반사항

##### ◆ 수입물품에 대한 통관절차

- 기업 또는 개인일 경우:
  - 통관절차를 실행할 때 신고자는 통관기관에게 통관서류를 제출해야 함
- 국가 행정기관일 경우:
  - ◆ 1 단계: 통관기관은 서류 접수; 조건검사및 통관신고서 신고; 서류 검사 및 재과실제 검사 면제 받는 제품 룯에 대해 통관 진행
    - 79/2009/TT-BTC호 제11조의 규정에 의하여, 통관 신고자로부터 통관서류 접수
    - 세금번호 입력, 신고서 신청조건 검사 (강제, 위반, 제품정책)
    - 통관 신고서에 신청한 정보 입력, 시스템은 자동적으로 신고서번호 발급과 서류 분별
    - 신고서 신청 (신고서에 시스템이 발급한 신고서 번호를 적는다)
    - 형식 명령, 통관 검사 정도 인쇄
    - 통관 서류 검사
    - 관세법 제29조 제2항의 규정에 의하여 물품 실제 검사 변경 승인이나 결정 및 통관서류 검사결과 승인
    - 시스템 명령에서 표시된 정보 입력, 부서 관계자의 승인이나 지도를 받은 후에 검사결과 처리 진행
    - 통관 진행 절차를 확인하고 실제 검사 면제 받는 서류에 대해서는 3단계 바로 이동, 2단계에 물품 실제 검사해야 하는 서류 이동

- ◆ 2 단계: 실제 검사해야 하는 제품 룯에 대해 물품 실제 검사 및 통관
  - 통관 신고자가 재화 실제 검사 시점 전에 요구할 때 보충신고 처리 제출
  - 재화 실제 검사
  - 재화 실제 검사 결과 및 검사 결로 작성
  - 검사 결과 처리
  - 통관 절차 완성 확인
- ◆ 3 단계: 세금, 통관비용 징수; '통관절차 완성' 도장, 통관 신고자에게 신고서 반납
- ◆ 4 단계: 서류 재확인
  - 실현 방법: 행정 기관본사에서 직접 실현
  - 서류 수량, 내역서
  - 서류 내역서는 다음과 같음

#### ① 통관 신고서: 원본 2부 제출

- 물품 매매 계약서나 계약서에 준하여 법규적 가치가 인정되는 다른 서류: 사본 1부 제출 (제6조 제5, 7, 8항에 규정한 물품을 제외한다), 수출위탁 계약서 (위탁 수출일 경우); 사본 1부 제출
  - ☞ 물품 매매 계약서는 베트남어이나 영어로 표기하여야 하며, 다른 외국어인 경우에는 통관 신고자는 베트남어로 번역한 번역본을 제출해야 하며 법규에 따라 번역 내용에 대한 책임을 져야 함

#### ② 다음과 같은 구체적인 경우에 따라 통관 신고자는 추가로 다른 서류를 제출해야 할 수 있음

- 물품 종류가 다양하거나 포장이 동일하지 않은 경우에는 물품 상세 목록 원본 1부 제출
- 법규에 따라 수출 허가서를 요구하는 물품에 대해 수출허가서: 1회 수출일 경우 원본 1부, 2회 이상 수출일 경우 사본 제출, 대조 및 자동 공제표 작성을 위하여 원본을 제출해야 함

### ③ 법규에 따라 관련 있는 다른 증명서 : 원본 1부 제출

- 물품이 수입면세 대상에 속한 경우에 위에 언급한 서류 외에, 다음과 같은 서류를 제출해야 함
  - ☞ 본 규정 제101조 제1항의 안내에 의하여 목록 신청해야 하는 경우에 관세 기관에서 신청한 면세 물품 목록 : 사본 1부 제출, 대조와 자동공제를 위해 원본 제출
  - ☞ 단체 또는 개인이 수출 낙찰하는 경우에는 수출세금을 제외한 낙찰가격이나 물품 공급가격 규정이 있는 물품 공급계약서와 첨부하는 낙찰통보서나 낙찰지정서 ; 위탁계약서에 따라 공급가격 규정이 있는 수출세금 제외한 물품 수출 위탁 계약서: 사본 1부, 대조하도록 원본 제출함
  - ☞ 수입 물품이나 면세대상 증명하는 다른 서류
  - ☞ 면세 신청 서류
- 서류 수량: 1부
- 처리기간: 서류 접수가 완료된 후부터 8시간
- 적용 대상: 단체 또는 개인
- 시행 기관:
  - + 결정서에 따른 유관기관: 관세지국
  - + 시행 위탁이나 분급을 맡는 권한기관이나 사람(있는 경우): 관세지국
  - + 통관절차 시행 직접 기관: 관세지국
- 행정절차 시행 결과: 통관 확인
- 수수료 (있는 경우): 20,000동
- 신청서, 신고서 양식 이름 (있는 경우, 절차 후에 바로 첨부 요청)
  - + HQ/2002-XK호 수출 상품 신고서
- 행정절차 시행 조건이나 요구 (있는 경우): 없음



- 행정 절차의 근거 법리
  - + 2005년 개정 관세법
  - + 통관절차, 통관 검사·감찰에 대한 관세법 및 조항의 상세규정 - 정부의변 2005/12/15일자 154/2005/N-CP 의정서
  - + 수출입상품의 통관 절차: 통관 검사, 감찰; 수입·출세금, 세금관리등의 안내에 대한 정부의2009/04/20일자 79/2009/TT-BTC 통지서
  - + 무역 수출입 물품의 통관 절차 규정에 대한 관세총국의2009/05/16일자 1171/Q-TCHQ 결정서
  - + 세금 조정 결정 및 수출입 물품 통관 신고 규제에 대한 2001/12/04에 변 1257/Q-TCHQ 결정서

#### 나. 김치 수입에 대한 규정

- 수출입 관련 서류 목록: 매매 계약서, 계산서, 패킹리스트, 선하증권
- 검역신청서
- 수입세와 부가세 납부 증명

#### 다. 김치 수입 관세 및 수입부가세

- 한국에서의 김치수입시 관세는 20%임
- \* 중국도 동일한 관세가 적용됨

#### 〈김치관련 수입 관세율〉

품목	수입세 %	수입부가세 %	비고
무	20	5	검역필요
배추, 야채	17	5	검역필요

## 라. 상품 통관 절차 및 규정

- 회사로 물품을 옮기고 검역하기 위한 샘플을 제출함
- 검역국에 서류와 식품 샘플을 보내서 검토 결과를 대기함
- 검역국에서 검증표 발급을 받아 세관에 제출하고 수입면장 신청절차를 완료함

### ① 수입김치에 대한 식물 검역 규정

- 김치 검역 신청서에 기입하여 제출해야 함
- 수출국에서 수출할 김치에 대한 식품안전 기준에 부합한다는 검역증서가 있어야 함
- 검역증 발급 기간: 3~5일 소요(평일)

### ② 수입김치에 대한 식물 검역 진행시 필요 서류

- 상거래 영수증, 패킹리스트, 선하증권
- 수출회사의 검역증명서

## 바. 식품안전에 대한 제반 관련 규정

- 수입식물에 대한 안전위생 품질에 대한 국가 검증 규제에 대한 23/2007/Q-BYT 규정서 (법령 전문을 첨부문서로 수록함)
- 38/2012/N-CP 정부 시행령 - 식품안전법의 일부 조항 시행에 대한 자세한 시행령
- 국제적인 상품 매매 활동과 외국 상품의 판매, 가공, 통관에 대한 대리 활동에 대한 상법 시행에 대한 자세한 시행령
- 수출입 세표에 대한 164/2013/TT-BTC 시행령

## 4 베트남에서 김치상품 유통 촉진(전문가 인터뷰)

◎ 호치민 경제대학교 관광무역 마케팅학과 Doan Thi Hong Van 교수

### 가. 베트남 김치시장 소비자 분석

- 상품 수요 평가를 위한 소비자 수요량 추정:
  - 조사에 따르면 하노이에서 주간 1,930kg, 월간 7,720kg, 연간 92,640kg 소비하고, 호치민에서 주간 1,660kg, 월간 6,640kg, 연간 79,680kg의 소비 수요가 있음
- 20~30대 연령 분포비중
  - 하노이지역은 65.77%, 호치민지역은 45.24%임
- 잠재력 시장에 대한 조사
  - 고급 가게, 한국 식당 및 소매점, 호텔 등

#### 고객층

: 각 국가의 음식에 대한 알고 이를 찾는 젊은이 및 공무원

#### 고객별 요구

: 김치는 신맛과 달콤한 맛, 다른 음식과 쉽게 먹을 수 있어야 함

소비자의 심리: 각 국가의 신맛 음식을 알아보는 취미가 있음

Big C, Metro, Coop Mart, Lotte 등 대형마트에서 자주 구매하는 고객임

주말 쇼핑길에 김치 구매

소비자가 김치를 인지하는 경로

: 하노이 소비자는 65% 이상이 슈퍼마켓, 마트를 통해 김치를 알게 되었고,

호치민 소비자의 40%는 신문 및 잡지를 통해 알게 되었음

- ☞ 시사점 : 소비자 수요 통계에 근거한 지역별 소비자에 적합한 광고계획을 세우고, 시장 변화에 적합한 제품을 출시하여 구매가능한 가격대 김치를 위한 가격조정 필요

## 나. 베트남 시장에 김치 상품 마케팅 전략

### ● 홍보행사 개최:

- 사회에 영향력을 있는 홍보행사 개최 및 지원
- 홍보행사시 회사의 브랜드, 마크를 부각시켜 상품을 널리 홍보할 수 있는 계기로 활용

### ● 제품 소개 회의:

- 신상품을 소개하는 회의나 행사를 개최하여 신상품을 소비자에게 홍보  
상품의 효과 홍보: 영양성분 및 효능 강력 홍보  
상품의 품질: 유효기간, 제품안전위생 보증, 보관방법 등을 정확히 표기  
상품의 색깔: 재료의 원래 색, 푸드 칼러링을 사용함  
상품의 브랜드, 포장, 디자인, 스타일, 중량

☞ 시사점 : 위와 같은 방법으로 제품에 대한 소비자의 신뢰를 형성하게 되면, 높은 구매 효과를 가져 올 수 있음

### ● 샘플 및 무료 시식상품 홍보 및 진열

- 광고 형식  
마트, 쇼핑몰에서 상품의 큰 이미지, 포스터로 광고  
편의점, 소매점, 전통시장 등, 인구 밀집지역에서 전단지 배포  
베트남에 있는 한국호텔, 고급 식당, 음식점에서 상품을 집중 홍보
- 소비자의 관심을 끌기위해 대형쇼핑센터 매점에서 상품을 진열함
- 소비자에게 시식행사를 전개하여 기회를 제공함  
샘플을 주지 못하는 경우 무료 시식  
구매하고 싶은 고객이 많지만 김치효능을 잘 모르기 때문에 망설임  
무료 시식은 고객의 거부감을 없애고 직접 상품을 소개할 수 있음

☞ 시사점 : 소비자가 상품에 직접 접근할 수 있는 기회 형성

### ● 가격전략

- 소비자 소득에 의함: 하노이에서 소득 3백만 동 이하 소비자는 52%, 호치민에서 소득이 3백만~5백만 동 있는 소비자 60.32% 차지
- 경쟁사 유사 상품가격을 참고하여 가격 조정 필요
- 상품의 원가에 의해 판매가격 형성  
원가비용, 생산비용, 보관비용 및 손실, 운송비용 등을 고려한 가격책정  
경쟁사와 차별화된 상품의 특징에 따른 가격책정  
소비자 수요에 의한 가격 결정: 조사에 따르면 소비자에게 적합한 가격은 kg 당 5만동 이하임. 이 가격대로 판매하는 경우 하노이 소비자의 만족도는 78.38%이고 호치민 소비자의 만족도는 73.81%임

☞ 시사점 : 가격 책정은 시장 상황에 맞게 유연하게 조정이 필요함

### ● 사은품, 판촉 및 쿠폰 또는 할인

- 사은품은 고객에게 상품에 대한 인상을 남기는 것으로 컵, 볼펜, 모자 등에 전화번호, 로고, 회사명 등 정보 표기  
예> 김치박스 한개 사면 선물이나 제품 할인권 증정 등
- 제품 할인권은 다음 구매시 적용할 수 있도록 하고, 15% 정도로 할인을 적용하여 지속적으로 김치 구매를 유도
- 사은품은 신상품 홍보시 가장 저렴한 홍보로 광고 캠페인의 효과를 기대할 수 있음

### ● 자선 및 지원 활동 참가

- 장애인, 빈곤층을 위한 자선활동에 적극적으로 참가
- 체육활동 또는 축구팀 등 운동 팀에게 지원 전개. 이 활동을 통해 당사의 기업 이미지와 상품 이미지를 대중에게 심어 줌

● VIP 고객에게 특별 카드 발급

- 고객에게 무료 서비스를 제공함으로써 높은 평가를 기대할 수 있음. 예를 들어 대량 물량을 구매하는 경우 무료로 배달하거나 정기적인 물량을 구매하면 할인을 받을 수 있게 준비함
- 이 방법은 많은 업체가 적용하고 있고, 고객에게 구매 조건의 우대를 제공하면 고객과 튼튼한 연계를 형성할 수 있고 당사 제품에 충성도가 높은 고객이 될 것임

### 다. 시장 확대 전략

● 김치소비시장 확대

- 김치 홍보 방식을 개선하고 조정
- 호치민 소비자들에게 접근하려면 유통시스템을 더 편리하게 조직해야 하며 슈퍼마켓 판매 뿐 아니라 소매점, 재래시장으로 유통망 확대 필요
- 포장을 다양화하고 개선 필요

● 김치를 이용하는 소비자에게 더 많이 접근하려고 한다면 슈퍼마켓에서의 유통 판매시스템을 강화하고, 주택단지, 아파트단지, 공동주택지구의 소매점과 시장에서의 판매망 개척 필요

● 김치를 베트남 식탁에 가져오려고 하면 시장에서 음식을 항상 구매하는 80%의 소비층에게 적합한 유통 보급 채널과 광고 홍보 전략이 필요함. 현재 20%의 소비자층만이 슈퍼마켓에서 음식을 구매하는 것으로 조사되었음. 가장 중요한 것은 소비자가 김치를 이용하는 식습관이 있다면 김치 관련 식품산업도 발전할 것임

● 또한 소득이 낮은 소비자들에 홍보를 집중할 필요가 있고 저가 제품의 공급으로 구매 잠재력 있는 소비자들을 끌어들이야 함

① 저렴한 김치재료 사용으로 가격인하 및 판매량 증대 견인

② 월소득 3백만~5백만 동 있는 소비층을 상대로 집중공략 필요함, 인구가 많

고, 부합한 판매 전략만 있으면 김치 소비에 대한 잠재력이 큼

③ 50,000동/kg인 판매가격은 가장 적절한 것으로 조사되었음에 주목

- 베트남 국내에서 생산한 김치 판매가 발전하는 경우,
  - 현지에 있는 신선하고 값 싼 재료이용, 저렴한 현지 인건비, 수입세, 수입부가세를 피할 수 있는 장점으로 인한 것임
- 단가를 낮추어 판매가격을 조정하여 소비자들에게 접근이 필요함

## 5 베트남에서 김치 수입업체 및 유통 회사

### 가. 주요 김치 제조 업체

- ① 옹김 HCM ■ 월 생산량 : 150 톤
- ② Shinshang HCM ■ 월 생산량 : 90 톤
- ③ Kim Chi Ngon HN ■ 월 생산량 : 50 톤
- ④ K-mart, K-food ■ 월 생산량 : 35톤
- ⑤ Coop-mart ■ 월 생산량 : 1.2톤

### 나. 주요 수입 업체

- ① Big C ■ 월 수입량 : 2,000kg
- ② Ocean Mart ■ 월 수입량 : 1,500kg
- ③ K-Mart ■ 월 수입량 : 1,200kg
- ④ Metro ■ 월 수입량 : 1,000kg
- ⑤ Lotte ■ 월 수입량 : 400kg

- ⑥ 비비큐 빈컴센터
- ⑦ Pabaco 슈퍼마켓
- ⑧ 이화푸드
- ⑨ fivimarat 슈퍼마켓
- ⑩ 하롱 Metro
- ⑪ 빙세공

**다. 베트남 국내 김치식품 유통 회사:**

- ① 향푸회사
- ② 송호영회사
- ③ Kim & Kim Jsc
- ④ 김치김밥
- ⑤ 빅C 슈퍼마켓
- ⑥ 한국식품
- ⑦ coopmart 슈퍼마켓
- ⑧ fivimarat 슈퍼마켓



aT기획조사 2014 - 베트남 편  
베트남 김치시장 및 수출확대 전략

## CHAPTER

# 3

## 결론

- 01. 베트남 김치 시장 현황
- 02. 마케팅 전략
- 03. 제안 사항



## 1 베트남 김치 시장 현황

- 베트남 소비자의 80%가 전통시장이나 소매점에서 식재료를 구매하고, 20%만이 대형유통매장을 이용하며, 현재, 김치는 대부분 대형유통매장을 통해 유통하고 있음. 즉, 베트남 소비자의 20%만이 김치를 접할 수 있음
- 베트남 소비자의 대부분이 김치를 먹어본 경험이 있고, 김치 인지도가 높았음. 김치를 접한 소비자는 대부분 김치의 매운 맛을 특징으로 꼽았으며, 김치에 대한 인식은 보통 수준으로 특별한 거부감은 없는 것으로 조사되었음
- 현재, 유통되는 김치는 북부의 하노이와 남부의 호치민인 베트남 대도시에 집중되어 있고, 두 지역의 김치유통 시장 규모가 거의 베트남 전지역 소비량을 차지하고 있음. 베트남 시장에 유통하는 김치의 대부분은 현지에서 생산되는 제품이고, 한국에서 수입되는 물량은 전체 소비 물량의 약 5% 정도로 수준임
- 하노이 지역의 김치 소비량은 주간 21,690kg이고 연간 1,127.9톤으로 나타나며, 호치민 지역의 김치소비량은 주간 63,8578kg이고 연간 3,512톤으로, 호치민의 김치 시장이 하노이 시장보다 현재 약 3배 규모로 2개 지역에서 큰 소비량 차이를 보임.
- 향후, 하노이 시장의 시장 확장 가능성이 큰 것으로 보이며, 두 지역 모두 2~3개 제조 유통회사가 전체 시장의 85~95%를 차지하고 있어 시장지배력이 큼

## 2 마케팅 전략

- 김치 소비량 확대전략
  - 베트남 인구의 80% 이상을 차지하는 중류층과 중하위소득 소비자층을 확보할 수 있도록 가격 경쟁력을 확보하는 것이 중요함

- 베트남 소비자 80%가 전통시장이나 일반 소매점을 이용하므로 유통망재 확보하는 것이 필요함
- 김치의 인지도 제고를 위한 홍보전략
  - ‘김치’라는 식품을 대중에게 알리고 맛 볼 수 있는 기회 제공이 필요함
  - 유관기관 및 교육기관 등과 연계하여 주부를 중심으로 한 여성 대상의 김치만들기 체험행사 등을 통해 잠재 소비층의 저변을 확대할 필요가 있음
  - 현지인이 선호하는 경품행사 및 시식행사 등과 같은 지속적인 홍보행사를 통해 ‘김치’라는 식품의 친숙도 및 인지도를 높일 필요가 있음
- 소득 계층간 구분을 통한 차별화 전략
  - 기존의 유통경로인 슈퍼마켓을 통해 고소득층을 대상으로 고가 제품인 한국산 수입 김치의 구매를 유도
  - 전통시장의 경우 중하위소득층이 주요 소비계층이므로 저렴하고 보편적인 김치의 유통을 유도할 필요가 있음. 단, 전통시장의 경우 장기 보관을 위한 냉장설비의 미흡이 문제점으로 예상됨

### 3 제안 사항

- 소비마켓에 따른 차별화된 마케팅 전략
  - 고소득층이 주 소비계층인 현대식 마켓의 매대에 김치 종주국인 한국산 수입 김치를 중심으로 고급화되고 다양한 종류의 김치제품 진열이 필요함
  - 중하위소득층이 주 소비계층인 전통시장의 경우 저가의 한국 수입산 김치 등을 포함하여 ‘김치’ 자체의 인지도 향상을 위한 유통이 필요함

- 김치 종주국의 이미지 제고 전략
  - 베트남 현지산과 한국산의 경우 원료, 제조 노하우 등의 차이로 그 맛에 차이가 확연하므로 현지산과 한국산 맛의 차별화를 강조할 수 있는 마케팅 전략이 필요함
  - 한국 수입김치의 경우, 상대적으로 고가이므로 고소득층이 주 소비계층인 현대식 유통매장 등을 통해 꾸준한 시식 등 홍보활동 전개가 효과적임
- 한류와 연계된 한국의 이미지 홍보 전략
  - 관광공사 등 홍보기관과의 사업 연대를 통해 베트남인의 한국 방문 시 김장행사 참여 또는 김치공장 김치 담그기 체험을 기획하여 참가자의 자부심을 고취하고 구전마케팅을 강화하여 김치 종주국의 이미지를 제고할 필요가 있음
- 가격 경쟁력 확보전략
  - 가격 경쟁력 제고를 위해 베트남의 생산시설 활용 등을 검토할 필요가 있음
  - 한국에서 반제품 또는 원부자재 식재료를 공급하고, 베트남의 값 싼 노동력을 이용하여 김치 생산하는 경우, 중하위층 소비자에게 적합한 저가의 김치를 공급할 수 있는 여건조성이 가능함
- 상기에서 표기한 바와 같이, 베트남의 많은 소비자가 김치를 경험하였으며 김치 인지도가 비교적 높은 편이나, 베트남 시장에서의 김치의 소비저변은 대도시에 편중되어 있으며 물량 또한 아직까지 미미한 수준임. 특히 김치종주국에서 수입한 한국산 김치는 매우 한정된 시장에서만 소비되고 있는 실정이므로, 보다 많은 현지인이 김치를 먹을 수 있도록 다양한 방안과 전략을 꾸준히 추진할 필요가 있으며, 이를 통해 궁극적으로 본래의 김치, 즉 김치종주국에서 수입된 한국산 김치를 찾는 소비자가 증가할 것으로 전망



aT기획조사 2014 - 베트남 편  
베트남 김치시장 및 수출확대 전략

## CHAPTER

# 4

### 붙임

01. 수입식품의 안전위생품질에 대한 국가검사규제
02. 한국김치와 비슷한 베트남 김치음식





## 1 수입식품의 안전위생품질에 대한 국가검사규제

### 보건부

- 김치수입은 식품안전위생을 보장해야 하며 23/2007/Q-BYT호 결정을 준수해야 한다. 내용은 다음과 같이 포함한다.

#### 보건부

번호: 제23/2007/QD-BYT호

베트남 주의 사회 공화

독립 자유 행복

하노이, 2007년 03월 29일

#### 결정

'수입식품의 안전위생품질에 대한 국가검사규제' 제정에 대한 건

#### 보건부장관

- 보건의 조직구조, 기능, 임무, 권한 규정 - 정부의 2003/05/15 일자 49/2003/N-CP호 의정에 근거;
- 2003/07/26 일자 12/2003/PL-UBTVQH11호 식품안전위생 법령 및 식품안전위생 법령의 몇 조항 시행 상세 규정 - 정부의 2004/09/07 일자
- 163/2004/N-CP호 의정에 근거;  
법제국 국장 및 보건부 식품위생안전국 국장의 제의에 따라

## 결정

**제 1조.** 이 의정과 첨부 '수입식품의 안전위생품질에 대한 국가검사 규제' 제정한다

**제 2조.** 이 결정은 발표한 15일후에 효력이 발생한다. '수입식품의 안전위생품질에 대한 국가검사 규제' 제정에 대한 보건부장관의1997/7/17일자 1370/1997/Q-BYT호 결정을 해제한다

**제 3조.** 사무실장, 보건부 - 법제국부장, 식품위생안전국 국장, 중앙에 속한 성,도시 보건청 사장, 각 부서에 속한 관한 단위수장, 보건소 소장은 이 결정을 시행할 책임을 진다.

장관 대신  
차관

TRINH QUAN HUAN

## 규제

### '수입식품에게 안전위생품질에 대한 국가검사 규제'

(보건부장관의 2007년 03월 29일자 제23/2007/Q-BYT호 결정과 첨부 제정)

## 제 1 장

### 총칙

#### 제 1조. 조정범위

1. 이 규제는 국내 소비용 수입식품에 대해 식품안전위생품을 보장하기 위하여 국가검사 방식.내용.절차 및 관계당사자들의 책임에 대해 규정한다. 다음과 같은 식품을 포함한다 (이하 '식품'이라 공통 한다)
  - a) 직접생산이나 포장을 위하여 다시 정제할 필요 없이 공업가공 과정을 거쳐 제조된 식품재료
  - b) 식품가공과정에 사용하는 물질 (가공보조제, 식품첨가물)
  - c) 바로 사용할 수 있는 포장된 식품
  - d) 이조 제4항의 규정에 의하여 제품들 (안전,질병에 대한 위험정보가 나타나거나 보건부가 문서로 요구할 때)
  - ㄸ) 시기별 보건부가 제정한 기준을 발표해야 하는 목록에 속한 다른 제품들
2. 이조 제 1항의 규정에 의한 식품들은 국가검사기관으로부터 다음과 같은 인증서들 중 하나를 받아야 베트남 시장에서 유통.소비 하게 될 수 있다.
  - a) 수입요구 합격 확인서
  - b) 서류만 검사하는 물품대장롯데 통보
3. 단체.개인이 수입요구 불합격 물품대장롯데 통보를 받는 식품들은 이 규제의 제 16조 제 7항의 규정에 의하여 처리방법을 시행해야 한다.
4. 국가 검사 면제를 받는 식품들은 다음과 같다.
  - a) 개인소비의 목적으로 수입세금 제출해야 하는 수량에 불과하는 같이 가져오는 식품

- b) 법률의 규정에 따라 인도적인 선물, 외교.영사 가방안에 넣어 있는 제품
- c) 일시적으로 보류, 반출 식품,
- d) 국경을 통하는 식품
- đ) 외관자재실에 보내는 식품
- e) 연구나 시험 샘플인 식품
- g) 박람회 전시샘플인 식품
- h) 국경주민들의 교환 식품
- i) 외국화주에게 수출을 위해서만 베트남기업들이 제조된 식품들
- k) 다시 정제.가공해야 되는 원재료 (식물오일, 식품가공용 약초, 담배 나무와 섬유)
- l) 동물검역이나 식물 검역을 진행해야 하는 목록에 속한 생식품과 조제식품

## 제 2 조. 적용대상

이 규제의 제 1조 제 1항에 규정한 모든 수입 단체.개인들(이하 '화주'라 한다)은 시장에 유통시키기 전에 이 규제의 규정에 의한 식품안전위생품질에 대한 검사 등록을 해야 하며 국가검사 기관의 검사를 받아야 한다.

## 제 3 조. 용어 정의

1. **식품안전위생품질** (본 문서에는 '식품안전 이라 줄임 통일)이란 검사 시간에 제품이 소비자에게 안전하며 화주가 발표한 재화품질에 대한 책임을 지는 기본기준이나 법규에 따라 시장에서 유통하고 있다고 보장하는 것이다.  
확인 및 감찰 기준은 감관 기준, 주요 품질 기준, 품질지점 기준, 영양가치, 화학, 물리, 미생물 위생 기준, 재료성분 및 식품첨가물, 유통기한, 사용 및 보관 설명, 포장규격 및 포장재료, 라벨내용 표시 등 포함한다.
2. **식품안전 위생품질에 대한 국가검사란**: 식품안전에 대한 요구합격 물품대장롯데 롯데, 제품롯데 검사, 확인을 하기 위해 기술능력이 충분한 국가기관의 검사이며 보건부의 문서로 지정이다.
3. **검사 신청**이란 화주가 통관 허락을 받기 전에 식품안전 위생품질에 대한 국가검사기관 (이하 검사기관으로 줄임)에게 국제1조 제1항에 규정한 물품에 대해 식품안전 검사를 신청하는 것이다.

4. 물품대장 롯데란 전부 한번 수입롯데이며 한 상품이나 다양한 상품들의 한 제품 롯데나 다양한 제품롯데를 포함할 수 있다.
5. 제품 롯데는 품명, 원산지, 라벨표시, 유통기한 등이 똑 같은 수입 한 롯데에 속한 제품들이다.
6. 기본기준이란 화주가 스스로 만들어 발표하고 법률과 소비자에게 책임을 지는 한 제품 (품명, 라벨표시, 주용 품질 기준, 위생기준의 공통)의 식품안전, 품질에 대한 기술요구이다.
7. 위생기준이란 사용자에게 안정하고 안전한 제품품질을 보장하기 위해 제품에 함유가능이 있는 화학, 물리, 미생물 요소들을 최대의 허락을 주는 규정이나 제한정도이다.
8. 주요 품질기준이란 다른 종류 공동 식품이랑 파악하고 분별하기 위해 제품의 특수한 성질을 지니는 주요 영양 가치를 가지는 물질의 계량이나 정도이다.
9. 품질 지점 기준이란 제품의 주요 구조 물질의 함유나 제품품질의 안정성을 확인할 수 있는 기술기준이다.
10. 식품기준 발표 증명서(제품기준증명서라 줄임)란 베트남 법률의 적용 강제 규정에 적합한 식품안전, 위생, 품질 기준 발표를 실현한 화주에게 발급해 주는 권한 국가기관의 인증서이다.

## 제 2 장

### 검사방식

#### 제 4 조. 검사 방식

1. 철저 검사: 다음과 같은 경우 중에 하나에 속하면 같은 한 물품대장롯데롯데의 제품롯데 전부에게 식품안전 전면 점검, 평가를 위하여 확률 표본이나 의심되는 점에서 표본 (최소 샘플 충분) 간색
  - a) 검사기관이나 관세가 포장봉지의 문제로 인하여 의심한 표시를 발견할 때, 또는 운송수단의 식품보관조건 유지체계가 작동하지 않을 때 위기가 높은 식품 목록에 속한 제품 (식품안전위상 법령의 몇 조항 시행 상세 규정 - 정부의 2004/09/07일자 163/2004/N-CP 호 의정의 제 14조)

- b) 식품은 외국가공 한 단체에서 수입되는데 검사기관은 그 가공단체가 오염되거나 인간에게 전염시킬 수 있는 위험한 보균을 지니는 원재료가 있는 지역에 위치하는 것이 알려 있다.
  - c) 그전에 수입한 번은 수입요구불합격
  - d) 시장에서 유통하고 있는 제품이 인간건강에게 위험한 영향을 미칠 수 있다고 발견할 때 철저 검사 방식 적용 요구에 대해 보건부(식품위생안전국)의 문서를 받는다
2. 일반검사: 이조 제 1,3,4항에 규정한 경우에 속하지 않으면 물품대장롯데롯트에게 품질, 위생, 식품안전, 몇 가지의 지점기준 점검 및 감관검사를 위하여 충분한 확률 표본 간색
3. 타월 검사: 다음과 같은 경우들에 속하면 서류를 대조하기 위해 표본 점검 필요 없이 감관, 라벨 표시, 물품대장롯데롯트의 동일성(원산지, 롯데넘버) 검사를 위한 대표 샘플만 간색 진행
- a) 발표한 제품기준 (GMP, HACCP)합격 도장을 지니거나 위기가 낮은 식품
  - b) 보건부의 타월 검사 조건 충족시키는 인증서를 받거나 최소로 연속적으로 2번 검사를 거쳐 품질이 안전하다고 원산지, 종류가 같은 식품
  - c) 수입요구합격 표본 점검을 거쳐 원산지, 종류 같은 식품
  - d) 생산국에서의 제 3자의 분석 결과표를 첨부로 지니거나 수입전에 검사를 받은 원산지, 종류, 제품롯데 같은 식품
  - ㄸ) 품질기준도량총국이 인정하고 시기별 발표한 지역의 공동시장이나 수출국의 기준합격 도장을 지닌다는 인증을 받는 재화목록에 속한 식품
  - e) 보건부와 품질기준도량총국이 문서로 확인한 지역의 공동시장이나 수출국의 기준합격 도장을 받는 확인
- 4) 서류만 검사: 서류만 검사 물품대장롯데롯트 통보 발급을 위하여 이 규제의 제5조의 규정에 의하여 서류만 검사 식품에 속한 것을 확인한다고 식품위생안전국의 문서를 받은 후에 검사신청 서류만(제품 표본 간색 안 함) 접수하는 형식이다. 이 검사방식에 속한 식품은 일반검사나 타월 검사 방식에 따라 같은 화주의 같은 한 제품종류에게 1년내에 수입횟수중에 한번만 검사를 받아야 한다.

### 제 5조. 서류만 검사 방식에 적용하는 수입식품 (검사면제, 표본점검)

1. 품질, 위생, 식품안전 검사 활동에 베트남이랑 서로 인정 국제조약 체결한 국가의 권한 단체로부터 식품안전에 대한 요구합격 인증서를 받는 수입식품
2. 기준에 맞춘다는 인증을 받는 수입식품; 베트남에서 적용을 가능한 국제기준, 외국기준, 베트남기준 합격 식품안전관리체계를 지니는 인증서를 받은 생산·사업 단체, 개인의 식품
3. 수입요구를 합격한다고 그전 5번에 검사를 받은 원산지와 종류가 같은 물품대장 롯트롯트
4. 화주가 이 조 제 1, 2, 3항의 규정에 의한 3가지 조건중에 하나를 충족하면 식품 위생안전국은 문서로 '서류만 검사 제품'이라고 확인해 준다.
5. 서류만 검사 물품대장 롯트롯트는 품질, 위생, 식품안전에 대해 베트남 법규를 위반하는 표현이 발생하는 경우에 통보 없이 검사를 받을 수 있다.

## 제 3 장

### 검사 철자 및 규정

#### 제 6조. 검사 신청 서류

화주는 제 7조와 제8조에 규정한 검사기관중에 한 장소에서 재화가 세관에 도착하는 최소로 5일전에 식품안전에 대한 국가검사를 신청해야 한다.

1. 식품안전에 대한 국가검사 신청 서류는 다음과 같이 포함한다.
  - a) 식품안전에 대한 국가 검사 신청서 (제1호 서식: 검사신청서 이 의정과 같이 제정됨)
  - b) 보건부의 2005/12/08일자 42/2005/Q-BYT호 결정과 같이 제정한 제품기준 발표 규제의 규정에 의하여 기본 기준 합법한 사본 (식품위생안전국의 계인 있음) 이나 식품위생안전국의 해방 허락을 받는 제품 확인 사본 (제품기준 발표하지 않을 때)
  - c) 규정에 따라 통관절차 시행 서류
  - d) 고온도 살균 처리를 거쳐 동물과 식물로 제조된 식품에게 수출국의 권한 국가기

- 관의 의료증명서 (농업부가 요구하거나 위생안전국이 문서로 통보할 때 만 요구한다)
- d) 기준을 발표하지 않는 식품에게 지정된 시험사무소나 기업사장의 사인, 도장을 갖는 생산 단체나 위탁 받는 사람의 시험 분석 결과 증명서 사본 (있는 경우)
  - e) 서류만 검사, 타월 검사 방식을 적용하도록 관한 필요한 서류 (있는 경우)
2. 베트남과 관련 있는 다른 국가, 국제조직의 쌍방, 다방면 협의에 따라, 또는 수출 화주가 수출국의 제품롯데, 물품대장롯데에게 식품안전 확인 서비스 계약 실현을 스스로 요청할 때 수입식품에게 식품안전에 대한 국가 검사 신청은 시행될 것이다.

### 제 7조. 지정된 검사 단위

- 1. 검사기관은 식품안전에 대한 국가검사 기능 실현에 대해 보건부가 지정한 기술 능력과 조건을 합격하는 기술 전문기관, 단위이다.
- 2. 관리요구에 따라 보건부는 기술능력과 조건에 맞추는 국가의 단체, 기술.연구단 위에게 수입식품에게 식품안전위생품질에 대한 국가검사 업무 실현을 지정할 수 있고, 또는 제8조의 규정에 의하여 특별한 경우에 검사 진행도 지정할 수 있다.
- 3. 국경 의료 검역 기관들은 세관에서 식품안전에 대한 국가 검사 기능 실현에 대해 보건부의 문서로 지정을 못 받고, 문서로 요구가 있을때에만 보건부의 따로 규정에 따라 감시표본만 간색한다.

### 제 8조. 특별한 경우에 따라 검사 기관 지정

화주가 검사기관의 본사에 멀리서 재화를 자주 보관하는 경우에 보건부에게 정식 적으로 문서로 지정하라고 요청하기 전에 일시적으로 식품위생안전국에게 재화보 관 장소랑 같은 지역에 위치하는 기술기관을 지정하여 검사결과를 발급하기 위해 서 물품대장롯데를 검사 실현하라고 요청할 수 있다.

### 제 9조. 독립 감정 경우

수입화주는 포장,보관,이동 과정에 식품이 손실을 받다는 것을 발견하여 수출쪽에 게 국제통례에 따라 보상을 요구하기 위해 독립감정과 보고서를 작성해야 할때에



는 화주는 식품안전에 대한 국가검사 실현 필요 없이 독립감정기관에게 증명서 발급 요청을 할 권리가 있다.

## 제 10조. 검사 규정

1. 검사기관은 물품대장롯데 (하나나 많은 제품롯데 포함 가능)에게 검사 방식을 예정하고자 검사신청 서류를 접수. 처리하며 검사 신청서를 확인한다. 서류만 검사 방식에 속하는 식품 경우에는 이 규제의 제5조 제5항의 규정에 의하여 통보 없는 검사할 필요 없이 서류만 검사 물품대장롯데 통보를 발급한다.
2. 화주가 신청한 주소에서 표본간색 및 검사 진행. 화주가 검사표본을 간색하기 전에 보관장소에서 물품대장롯데를 소비하거나 분배하는 경우에 검사기관은 회수나 적합한 처리 조치를 하기위하여 통관절차를 실현한 관세기관 및 식품위생안전국에게 통보문서를 송부한다.
3. 검사 및 표본 간색 과정중에 보고서를 작성한다. 이 검사보고서는 관련 있는 당사자의 사인을 가져야 하고 물품대장롯데롯데의 공통 검사 서류에 저장한다.
4. 검사, 점검 근거: 재화의 이력과 검사 신청 서류를 바탕으로 다음과 같은 내용에 따라 구체적인 검사 방식, 표본량, 검사해야 할 기준수, 검사방법 등을 확인하여 검사를 진행한다.
  - a) 제품기준을 발표한 식품제품 경우
    - 제품표본과 대조하는 기본 기준에 발표한 내용을 근거로 일반검사나 타월 검사 방식을 결정한다.
    - 유통기한 및 라벨표시 내용
    - 보건부의 요구 문서나 위험 정보가 생길 때 다른 안전 요구
  - b) 제품기준 발표하지 않는 식품 제품 경우에는 연속 검사 5번에 최소로 2번을 일반 검사 방식으로 적용한다.
    - 식품안전 지점 검사
    - 유통기한 및 라벨표시 내용
    - 보건부의 요구 문서나 위험 정보가 생길 때 다른 안전 요구

5. 검사 결과 대조 근거:

- a) 식품위생안전국의 계인도장을 지닌 식품의 기본기준 (제품기준증명서 발급 받았음)
- b) 제품이 발표하지 않은 경우에 식품안전, 재화라벨 표시, 위생, 품질에 대한 베트남의 적용 강제 기준, 규정
- c) 베트남의 규정이 아직 없고 식품위생안전국으로 제품이 사용 가능하다고 문서로 확인한 경우에 특별한 식품, 식품첨가물에 대해 국제나 지역의 규정

6. 검사후 결론: 제 11조의 구체적인 규정에 따라

7. 이 규제의 제 14조 제 2항의 구체적인 규정에 따라 검사결과 통보 발급

**제 11 조. 검사후 결론**

- 1. 물품대장롯트가 규정에 따라 수입요구에 맞추는 경우에 검사기관은 수입요구합격 확인서 (제2호 서식)나 서류만 검사 물품대장롯트 통보(제 3호서식) 를 발급한다.
- 2. 물품대장롯트가 규정에 따라 수입요구에 맞추지 않는 경우에 검사기관은 재화가 도착한 관세기관과 화주에게 수입요구에 맞추지 않는 물품대장롯트 통보(제 4호 서식)및 시험결과표를 각 1부씩 송부해 주며 (물품대장롯트 처리 방법 포함) 보건부(식품위생안전국)에게 보고문서를 보내기도 한다. 15일내에 식품위생안전국은 적합한 처리 결정을 내려야 한다.

**제 4 장**

**검사 비용**

**제 12 조. 비용 징수**

화주는 검사결과 통보 발급을 받기 전에 검사기관에게 재정부의 2005/11/17일자 80/2005/Q-BTC호 결정과 같이 제정한 식품안전위생 품질관리 비,비용 징수, 제출, 관리, 사용에 대한 규정에 의하여 검사비용을 징수해야 한다.

### 제 13 조. 검사 비용 관리

검사 비용 관리는 현재 국가의 규정에 따라 실현한다.

## 제 5 장 책임 및 권한

### 제 14 조. 국가기관의 책임

1. 1일내에 검사신청서 확인, 지정된 범위에서 국가검사 업무 진행을 위한 주의
2. 다음과 같은 규정한 시간에 따라 제대로 검사 결과 통보
  - a) 수입요구합격 물품대장롯데 확인서
    - 이 규제의 제4조 제1항의 규정에 의한 철저 검사 방식을 적용하는 식품 경우에는 현재 진행하고 있는 시험 방법의 규정에 따라 시험할 시간및 검사 신청 표본 간색한 후부터 근무 5일에 불과하다
    - 이 규제의 제4조 제2,3항의 규정에 의한 일반검사와 타월 검사 방식을 적용하는 식품 경우에는 현재 진행하고 있는 시험 방법의 규정에 따라 시험할 시간및 검사 신청 표본 간색한 후부터 근무 5일에 불과하다
  - b) 서류만 검사 물품대장롯데 통보: 이 규제의 제 5조의 규정에 의한 식품 경우에 제화가 도착한 후부터 근무 2일에 불과하다
  - c) 철저 검사 방식에 속한 검사 결과 통보및 수입요구에 맞추지 않는 물품대장롯데 통보는 수입화주에게 시험결과표도 같이 교부해야 하며 동시에 보건부 (식품위생 안전국)에 보고해야 한다.
3. 요구가 있을 때 재시험 진행을 위한 식품종류별 규정에 따라 식품표본을 간직한 다. 위 기한을 지나면 검사기관은 화주에게 표본을 다시 받으러 오라고 통보하거나 규정에 따라 표본 정리 보고서를 만든다.
4. 수입식품 물품대장롯데에게 식품안전 확인, 검사때 정확성, 성실성, 객관성을 보장한다. 검사, 점검 규정에 대한 규정을 확실히 준수한다.
5. 검사기관이 진행한 식품안전 검사및 확인에 대해 화주의 고소 접수및 해결. 검사 및 확인 과정중에 발생한 실수에 대해 책임을 진다. 화주에게 손실을 시키면 검사

기관이 현재 규정에 따라 보장해야 한다.

6. 검사 결과 통보를 발급한 날부터 3년동안 검사 서류 저장하고 권한기관이 요구할 때 저장된 서류를 제출한다.
7. 분기별 보고 (각 분기말의 10일후), 검사기관은 이 결정과 같이 제정한 제 5호, 제6호 서식에 따라 보건부 (식품위생안전국)에게 보고서를 보내며 경검한 검사, 서류만 검사 신청서 발급을 할 수 있는 식품목록을 제출한다.
8. 검사기관은 보건부 (식품위생안전국)에게 보고할 책임을 진다.
  - a) 본사 변경, 보충 때
  - b) 임시 중지나 폐업

### 제 15 조. 검사기관의 권한

1. 이 규제의 제 6조의 규정에 의하여 화주에게 관한 자료 공급 요구
2. 재화 저장.보관 장소에 출투입 가능, 또는 기업에게 검사기관에서 검사와 표본 간색을 위한 제품롯트 제출 허락
3. 이 규제에 규정한 방식과 절차에 따라 식품 검사 진행, 검사 5번 중에 2번만 일반 검사 방식 적용하는 주동적인 권리가 있다.
4. 검사결과 통보 발급하며 세관 관세기관에게 화주가 검사를 신청했는데 검사를 위한 재화를 제출하지 않은 경우나 검사결과가 수입요구에 맞추지 않은 경우를 통보해 준다.
5. '검사 결과 대기 물품대장롯트' 내용으로 검사 신청 확인서를 발급하고, 세관 관세기관에게 다음과 같은 경우에는 검사결과가 나온 후에 통관 절차를 진행한다고 통보해 준다.
  - a) 식품안전에 대한 규정 요구에 맞추지 않는 검사신청 수입 물품대장롯트에 대해 객관적인 증거가 있다.
  - b) 화주의 그전에 수입된 종류 같은 물품대장롯트가 식품안전에 대한 규정 요구에 맞추지 않는 것을 발견한다.
  - c) 이 규제의 제4조 제1항의 규정에 의하여 철저 검사 방식에 속한 재화
  - d) Codex 기준및 수출국의 자유유통허락서 대조한 후에 보건부가 제정한 사용 가

능 식품첨가물 목록외에 수입 식품첨가물; 기준 발표하지 않는 식품첨가물; 식품 가공 목적으로 식품위생안전국의 사용 허락을 아직 못 받는 식품첨가물

- d) 특별한 식품 (치료영양식품, 심한환자에게위루관으로 주입용 음식물, 보충식품, 미세영양소 강화 식품, 건강기능식품)은 식품위생안전국에서 식품기준 발표 증명서 발급이나 문서로 확인서를 못 받는다.
6. 수입요구에 맞추지 않는 물품대장롯데 처리 감시, 지역에서 권력있는 지방의 의료기관에게 협력하여 물품대장롯데 처리 감시를 요청한다.

### 제 16 조. 수입화주의 책임

1. 통관 절차를 하기 전에 화주는 이 규제의 제6조 제1항의 규정에 따라 검사기관에 게 식품안전에 대한 국가검사 신청을 하며 규정에 따라 검사 비용을 징수한다.
2. 충분한 보관 조건을 지니는 창고에 재화를 옮긴다는 관세기관의 허락을 받은 후에 화주는 검사기관이 식품안전에 대한 국가 검사를 실현할 수 있도록 규종에 따라 재화 실제, 검사신청서, 통관절차를 한 서류를 모두 주동적으로 제출해야 한다.
3. 검사기관이 이 규제의 제1조 제2항의 규정에 따라 검사결과 통보를 발급한 후에 야 수입식품을 사용·유통시킬 수 있다.
4. 수입식품은 제품라벨 표시, 발표한 제품기준, 식품안전에 대해 적용 강제 규정에 의하여 수입요구 불합격 검사결론이 나오는 경우에 관한 기관의 결정이나 검사결론을 기다리는 시간 내내 검사를 받은 재화 보관에 대한 책임을 스스로 진다.
5. 수입요구에 맞추지 않는 물품대장롯데 처리 감시 기관에게 발생한 모든 비용 (감시기관의 직원에게 비용도 포함)을 지불할 책임을 진다.
6. 재검사 요청하거나 인정을 받는 최소로 다른 검사사무소 2곳의 물품대장롯데 분석 확인서로 물품대장롯데가식품안전에 대한 요구에 맞춘다는 것을 증명할 수 있다. 그 중에 결과는 이 규제의 제 10조 제5항의 규정에 의하여 검사 결과 대조 근거에 적합하다.
7. 식품위생안전국에게 다음과 같은 처리 방법을 건의할 수 있다.

- a) 재생: 화주는 검사기관에게 재생방법 및 재생화주 주소를 통보해야 하며 검사기관의 허락을 받아야 재생 진행할 수 있다. 재생한 후에 화주는 검사기관에게 재생된 물품대장롯트를 검사 진행하는 것을 요청한다는 공문을 작성한다.
  - 재생한 후 물품대장롯트가 수입요구에 맞추거나 제품품질이 라벨위에 표시된 내용보다 낮으면 라벨내용 변경해야 하는 경우에는 검사기관은 보건부에게 재생후 수입요구합격 확인서 발급 전에 문서로 의견을 달라고 보고해야 하며 그중에 베트남시장에서 소비하기 위해 '재생후 수입요구합격 물품대장롯트'
  - 재생한 후 물품대장롯트가 아직 수입요구에 맞추지 않으면 검사기관은 재생후 수입요구에 맞추지 않는 물품대장롯트 통보를 할 것이며 보건부에게 이 조의 제6항의 규정에 의하여 화주가 물품대장롯트를 폐기하거나 식품용 하지 않다는 것을 감시할 기관을 지정한다고 요청한다.
  - b) 라벨내용 변경후 식품으로 사용하지 않는다
  - c) 반출하: 화주가 검사기관에게 서류 완성하기 위해 반출 서류를 제출해야 한다.
  - d) 폐기: 화주가 처리기관과 폐기에 대한 협의를 하여 폐기 실현 시간, 장소, 방법, 내용에 대해 폐기를 진행하는 곳인 환경관리기관이나 보건청의 확인보고서
8. 화주가 이 규제의 규정에 위반하는 행위 있는 식품들을 수입하면 현재 규정에 따라 처벌을 받을 것이다.

### 제 17 조. 수입화주의 권한

1. 물품대장롯트가 수입요구 불합격 통보를 받은 후 10일내에 화주는 문서로 증명을 설명하며 검사기관에게 검사결과를 다시 보거나 재검사를 요청할 기능이 있다.
  - a) 재검사 결과가 처음에 검사 결과랑 반대하면 화주가 그 재검사의 비용을 지불할 필요 없다.
  - b) 재검사 결과가 처음에 검사결과랑 비슷하면 화주가 그 재검사의 비용을 지불해야 한다.

2. 화주는 검사기관과 보건부에게 검사사무소에서 검사하여 기준 적합하다는 인증을 받는 표본 분석 결과, 인간에게 사용하는 식품안에 오염함유와 작은 실수에 대해 유통 허락 시키는 국제 법률로 규정을 설명할 수 있다.
3. 화주는 식품위생안전국에게 이 규제의 제16조 제7항에 규정한 수입요구에 맞추지 않는 물품대장롯트를 처리하는 방법 중에 하나를 요청할 수 있다. 제시하는 방법은 인정을 받도록 법규에 따라 상세하고 적합해야 한다.
4. 고소와 고소 해결은 고소, 고발에 대해 법규에 따라 실현해야 한다.
5. 화주는 다음과 같은 경우에 수입식품에게 비용을 감소하며 검사 결과 통보 받는 시간을 감축할 수 있다.
  - a) 식품위생 안전국에게 제 4조 제3항의 규정에 맞추는 경우에 수입요구합격 재호로드 통보 인증서를 받는 2번 후에 타월 검사 방식을 적용하고 또는 제5조의 규정에 맞추는 경우에 서류만 검사 방식을 적용하는 재화에 대한 문서로 동의한다는 것을 요청한다.
  - b) 검사기관이 타월 검사 방식을 적용하도록 이 규제의 제4조 제3항의 규정에 의한 조건에 맞추는 제품
  - c) 식품위생안전국에게 재화를 자주 보관하는 곳에 가까운 본사가 있는 기술기관에서 식품안전에 대한 국가 검사 실현을 문서로 동의한다는 것을 요청한다. (이 규제의 제8조에 규정됨)

### 제 18 조. 식품위생안전국의 책임

1. 식품안전에 대한 요구에 맞추지 않는 수입 물품대장롯트에게 처리 방법 결정 및 안내
2. 수입 물품대장롯트에게 검사 방식 결정: 타월 검사, 국가검사 기관의 제출이나 화주의 제의를 바탕으로 서류만 검사
3. 관한 단위들과 협력하여 판정을 진행하며 보건부에게 식품안전위생 품질에 대한 국가검사 기능 실현에 참가하거나 제 8조의 규정에 따라 특별한 경우에 검사 지정하는 국가의 연구, 기술 단위, 단체를 지정하는 것을 요청한다.

4. 국가 검사 기관의 전문 능력 정기적 검사, 보건부에게 국가검사 기관들의 활동 범위를 임시 정지, 확대, 축소 등 형식들을 제출한다
5. 보건부에게 연속적 2번에 분기별 정기보고를 실현하지 않는 검사기관에게 식품 안전에 대한 국가검사 임무, 권한 임시 정지를 요청할 수 있다
6. 국가검사 기관 및 화주의 견의를 해결하며 보건부감시자에게 법규위반 행위에 행정 위반을 처리하는 것을 제출한다.
7. 매년 주기적으로 식품안전국은 보건부에게 수입식품에 대해 국가검사 업무에 관한 문제를 보고하며 시기별 적합한 관리 방법을 제출할 책임을 진다.

## 제 6 장

### 시행 진행

#### 제 19조. 규제실현 진행

1. 식품위생안전국은 이 규제 실현 전개 책임을 진다.
2. 주기적으로 2년씩 1번이나 예정없이 보건부검사자는 식품위생안전국과 결합하여 보건부 검사기관과 영사보고의 이 규제를 실현하는 상황을 검사, 감시해야 한다.



## 제1호 서식

보건부장관의 2007년 03월 29일 23/2007/Q-BYT호 결정과 같이 제정)

## 검사기관명

## 수입식품 검사 등록서

수출자: 주소 전화번호: Fax: E-mail	계약번호: 선하증권 번호: 출발지:
수입자: 주소 전화번호: Fax: E-mail	도착지: 예정수입시간:
재화묘사: 재화명: 재화코드: 원산지:	수량: 무게:
재화 가치:  1. 검사 시간: 2. 검사 장소:	재화 보관 장소:
<b>수입자 대표</b> (사인 도장)  주소: ..... 년..월..일	<b>검시기관 대표</b> (사인 도장)  주소: ...년 월 일..

제 2호 서식

(보건부장관의 2007년 03월 29일 23/2007/Q-BYT호 결정과 같이 제정)

검사기관명  
수입요구 적합 확인서

수출자: 주소 전화번호: Fax: E-mail	계약번호:  도착지:
수입자: 주소 전화번호: Fax: E-mail	출발지
재화묘사: 재화명: 재화코드: 원산지:	수량:  무게:
선하 증권번호 년 월 일  <b>결론: 제품롯트는 수입요구에 적합하다.</b>	재화가치:
이 확인서는 ....날까지 효력 있다:  받는 주소 - 수입자: - 국경세관	검사기관 대표 (서명)  위치: 년 월 일

## 제 3호 서식

(보건부장관의 2007년 03월 29일 23/2007/Q-BYT호 결정과 같이 제정)

## 검사기관명

## 서류만 검사 제품롯데 통보

수출자: 주소 전화번호: Fax: E-mail	계약번호:  도착지:
수입자: 주소 전화번호: Fax: E-mail	출발지
재화묘사: 재화명: 재화코드: 원산지: 제화설명:	수량:  무게:
선하증권 번호: 년 월 일	재화가치:
<b>결론: 제품롯데는 서류만 검사 진행한다.</b>	
이 확인서는 ....날까지 효력 있다:  받는 주소 - 수입자: - 국경세관	검사기관 대표 (사인 도장)  주소: 년..월..일

제 4호 서식

(보건부장관의 2007년 03월 29일 23/2007/Q-BYT호 결정과 같이 제정)

검사기관명

수입요구에 부적합한 제품럿트 통보

수출자: 주소 전화번호: Fax: E-mail	계약번호:  도착지:
수입자: 주소 전화번호: Fax: E-mail	출발지
재화묘사: 재화명: 재화코드: 원산지 재화설명:	수량:  무게:
선하 증권 번호: 년 월 일 재화 가치:  <b>결론: 식품로드는 수입요구에 부적합하다</b> <b>검사방식</b> <b>부적합한 이유:</b>	검사장소:  검사시간:
받는주소: - 수입자 - 국경세관 - 보건부	검사기관 대표 (서명) 주소: 년..월..일

## 제 5호 서식

(보건부장관의 2007년 03월 29일 23/2007/Q-BYT호 결정과 같이 제정)

## 수입요구에 부적합한 식품 보고

TT	식품및 식품그룹	수량	원산지	수입년
1	2	3	4	5

◆ 비교: 제2항의 그룹: Codex에 따라

- 우유와 우유제품
- 기름, 오일, 유제체 기름
- 얼음, 과일아이스크림, 얼린 과일주스
- 야채, 과일
- 사탕 종류
- 곡식과 곡식으로부터 제품
- 구운 케이크
- 고기와 고기로부터 제품 (가금고기와 짐승고기 포함)
- 수산물과 수산물로부터 제품 (연체, 패류 포함)
- 달걀과 달걀로부터 제품
- 감미료 (설탕, 꿀, 사이로 포함)
- 소금, 양념, 단백질 양념, 사라드 섞는 기름
- 특별영양제품
- (우유 제외) 음료수
- 소금함유가 높은 바로 먹는 식품
- 혼합식품
- 식품첨가물 종류

### 제 6호 서식

(보건부장관의 2007년 03월 29일 23/2007/Q-BYT호 결정과 같이 제정)

#### 수입요구 부적합한 식품로트 통보

TT	회사명및 주소	식품명및 식품 그룹	수량 - 로트번호 - 유통기한 - 선하증권 번호	원산지	부적합한 이유	처리한 방법	비고
1		2	3	4	5	6	7

#### ● 비고: 제2항의 그룹: Codex에 따라

- 우유와 우유제품
- 기름, 오일, 유제체 기름
- 얼음, 과일아이스크림, 얼린 과일주스
- 야채, 과일
- 사탕 종류
- 곡식과 곡식으로부터 제품
- 구운 케이크
- 고기와 고기로부터 제품 (가금고기와 짐승고기 포함)
- 수산물과 수산물로부터 제품 (연체, 패류 포함)
- 달걀과 달걀로부터 제품
- 감미료 (설탕, 꿀, 사이로 포함)
- 소금, 양념, 단백질 양념, 사라드 섞는 기름
- 특별영양제품
- (우유 제외) 음료수
- 소금함유가 높은 바로 먹는 식품
- 혼합식품
- 식품첨가물 종류

나. 김치수입은 818/Q-BYT호 결정의 규정에 의하여 준수해야 한다. 상세 내용은 다음과 같다.

### 818/Q-BYT 호 결정

서류번호에 따라 식품안전위생에 대해 검사 진행해야 하는 수입재화 목록 제정에 대해

### 보건부장관

- 보건부의 조직구조, 기능, 임무와 권한 규정 정부의 2003년 05월 15일자 49/2003/N-CP호 의정에 따라
- 2003년 07월 26일자 12/2003/PL-UBTVQH 11호 식품안전위생 법령에 따라
- 식품안전위생 법령의 여러 구조의 시행 상세규정 정부의 2004년 09월 07일자 163/2004/N-CP 의정에 따라
- 외국과 구입, 판매, 가공, 국경 통과 활동 및 국제재화 매매활동에 대한 통상법 시행 상세 규정 정부의 2006년 01월 23일자 12/2006/N-CP호 의정의 제 8호 제 2항의 규정에 따라
- 보건부 및 식품위생안전국장의 제의에 따라

### 결정

제 1조. 이 의정과 같이 '서류번호에 따라 식품안전위생 검사 진행 수입재화 목록'을 제정하다

1. 고기, 물고기로부터 가공식품
2. 동물이나 식물 오일과 기름
3. 우유와 우유로부터 제품
4. 설탕과 설탕사탕
5. 카카오와 카카오로부터 제품
6. 곡식, 녹말, 우유, 과자 등으로부터 제품
7. 커피, 녹차, 후추
8. 과일, 야채로부터 식품
9. 양념
10. 음료수, 술, 식초
11. 식품 포장기구, 봉지
12. 건강기능식품 및 건강보호식품
13. 식품첨가물

제 2조. 이 결정은 제정 체결한 날부터 효력이 발생한다.

제 3조. 이 의정과 같이 제정한 제정목록에 서류번호에 관한 분쟁이 발생하는 경우에는 식품위생 안전청(보건부)는 관세총국(재정부)과 협력하여 서류번호를 다시 결정하게 된다.

제 4조. 사무실장,보건부 - 법제국부장, 식품위생안전국 국장, 중앙에 속한 성,도시 보건청 사장, 관한 단위수장, 보건수장, 베트남에 식품 수입영역에서 활동하고 있는 국외내 단체, 개인 들 은 이 결정을 시행할 책임을 진다

### 받는주소

- 제4조의 규정에 따라;
- 관세총국 (실행 협력을 위하여)
- 장관 (보고를 위하여)
- 차관들 (파악을 위하여)
- 관련 있는 부처들
- 보건부에 속한 관련된 ..국
- 중앙에 속한 성,도시 보건청, 예방의료중심
- 분과 보건- Website BYT;- Lu: VT, ATTP.

3/ 김치수출 절차는 파트너쪽이 무슨 서류를 요구하느냐에 따라 달려 있다. 그래도 다음과 같은 주요 기본서류를 포함한다”

- 원산지증명서
- 식품안전위생 검역증명서
- 식품검역증명서

### 외상부:

☞ 수출입에 관한 정보를 지원하는 기능만 가진다. 내용은 다음과 같다.

#### ● 무역 수출재화에 대한 통관절차

##### ● 실행절차:

##### ◆ 단체. 개인 경우:

통관절차를 실행할 때 신고자는 통관기관에게 통관서류를 제출해야 한다.



◆ 국가행정기관 경우:

- 1 단계: 통관기관은 서류 접수; 조건검사및 통관신고서 신고; 서류 검사및 재과 실제 검사 면제 받는 제품롯데에 대해 통관 진행을 한다.
  - 79/2009/TT-BTC호 제11조의 규정에 의하여 통관신고자로부터 통관서류 접수
  - 세금번호 입력, 신고서 신청조건 검사 (강제, 위반, 제품정책)
  - 통관신고서에 신청한 정보 입력, 시스템은 자동적으로 신고서번호 발급과 서류 분별
  - 신고서 신청 (신고서에 시스템이 발급한 신고서번호를 적는다)
  - 형식명령, 통관검사정도 인쇄
  - 통관서류 검사
  - 관세법 제 29조 제 2항의 규정에 의하여 재화 실제 검사 변경 승인이나 결정및 통관서류검사결과 승인
  - 시스템에 명령에서의 표시된 정보 입력, 부서관계자의 승인나 지도를 받은 후에 검사결과 처리 진행
  - 통관절차 진행한 확인, 재과 실제 검사 면제 받는 서류에 대해 3단계에 바로 이동, 2 단계에 재화 실제 검사해야 하는 서류 이동
- 2 단계: 실제 검사해야 하는 제품롯데에 대해 재화실제 검사및 통관
  - 통관신고자가 재화 실제 검사 시점전에 요구할 때 보충신고 처리 제출
  - 재화 실제 검사
  - 재화 실제 검사 결과및 검사 결로 작성
  - 검사 결과 처리
  - 통관절차 완성 확인
- 3 단계: 세금, 통관비용 징수; '통관절차 완성' 도장, 통관신고자에게 신고서 반납
- 4 단계: 서류 재확인
  - 실현방법: 행정기관본사에서 직접 실행

- 서류 수량, 내역서

- 서류내역서는 다음과 같이 포함한다.

① 통관신고서: 원본 2부 제출

② 재화매매계약서나 계약서에 법리가치가 해당하는 다른 서류: 사본 1부 제출 (제 6조 제 5,7,8항에 규정한 재화를 제외한다), 수출위탁 계약서 (위탁 수출 경우); 사본 1부 제출

☞ 재화매매계약서는 베트남어본이나 영어본이어야 된다. 다른 외국어인 경우에는 통관신고서는 베트남어로 번역한 본을 제출해야 하며 법규에 따라 번역내용에 대한 책임을 져야 한다.

③ 다음과 같은 구체적인 경우에 따라 통관신고서는 추가로 다른 서류를 제출해야 할 수 있다.

- 재화종류가 다양하거나 포장이 동일하지 않은 경우에 재화 상세목록을 원본 01부 제출

- 법규에 따라 수출허락서를 요구하는 재화에 대해 수출허락서: 1번만 수출 경우 원본 1부, 여러번 수출 경우 사본 제출, 대조및 자동공제표 작성을 위하여 원본을 제출해야 한다

- 법규에 따라 관련 있는 다른 증명서 : 원본 01부 제출

- 재화가 수입면세 대상에 속한 경우에 위에 언급한 서류 외에, 다음과 같은 서류를 제출해야 한다

- 이 통지 제101조 제1항의 안내에 의하여 목록신청해야 하는 경우에 관세기관에서 신청한 .....면세재화목록 : 사본 01부 제출, 대조와 자동공제를 위해 원본 제출

- 단체, 개인이 수출 낙찰하는 경우에는 수출세금 포함없이 낙찰가격이나 재화공급가격 규정이 있는 재화공급계약서와 첨부하는 낙찰통보서나 낙찰지정서 ; 위탁계약서에 따라 공급가격 규정이 있는 수출세금 포함 없이 재화수출 위탁 계약서: 사본 01부, 대조하도록 원본 제출함

- 수입재화나 면세대상 증명하는 다른 서류
- 면세요청서류의 목록.자료
  - ☞ 서류수량: 01부
  - ☞ 해결시간: 서류 접수가 완료된후부터 8시간
  - ☞ 행정 절차 시행 대상: 단체, 개인
  - ☞ 행정 절차 시행 기관:
- 결정 권한기관: 관세지국
- 시행 위탁이나 분급을 맡는 권한기관이나 사람(있는 경우): 관세지국
- 통관절차 직접 시행 기관: 관세지국
  - ☞ 행정절차 시행 결과: 통관확인
  - ☞ 비용 (있는 경우); 20,000동
  - ☞ 신청서. 신고서 양식 이름 ( 있는 경우, 절차후에 바로 첨부 요청)
  - ☞ HQ/2002-XK호 수출물품 신고서
  - ☞ 행정절차 시행 조건.요구 (있는 경우): 없다
  - ☞ 행정절차의 법리 근거
- 2005 개정한 관세법
- 통관절차, 통관 검사,감찰에 대한 관세법 몇 조항의 상세규정 - 정부의 2005/12/15일자 154/2005/N-CP 의정
- 수출입재화에게 통관 절차; 통관 검사, 감시; 수입세금, 수출세금, 세금관리에 대한 안내 재정부의2009/04/20일자 79/2009/TT-BTC 통지
- 무역 수·출입재화에게 통관 절차 규정 제정에 대한 관세총국의2009/05/16일자 1171/Q-TCHQ 결정
- 세금 조정 결정및 수.출입재화 통관신고서 제정에 대한 2001/12/04일자 1257/Q-TCHQ 결정

## 2 한국김치와 비슷한 베트남 김치음식



주 원료: 배추, 생 고추 (신맛)



주 원료: 가지, 고추 등(신맛)



주 원료: 파뿌리, 식초 (신맛, 단맛)



주 원료: 오이 등 (신맛)



주 원료: 새끼오이, 당근 (신맛)



주 원료: 당근 등 (신맛)



주 원료: 양배추, 당근 (신맛, 단맛)



주 원료: 죽순나무, 생고추 (신맛, 매운맛)

베트남 김치시장 및 수출확대 전략

발행처 : 한국농수산물유통공사

발행일 : 2014. 12.

전화 : 02) 6300-1119

홈페이지 : <http://www.aT.or.kr>

조사참여 : aT베트남(하노이) 수출마케터

자료문의 : aT 농수산물식품기업지원센터 식품수출정보팀  
02) 6300-1394

\* 책의 저작권은 한국농수산물유통공사에 있으며, 무단전제와 무단게재를 금합니다. 본 자료의 원본은 [www.kati.net](http://www.kati.net) 자료실에서 내려 받을 수 있습니다.