

목 차

I. 이슈분석 / 1

– 중국 성(省)별 농축수산물생산·소비·수입 현황과 시사점 –

1. 중국 식품산업 동향 / 4
2. 성별 농축수산물 생산 현황과 정책 / 8
3. 성별 도시 소비자의 소비성향 / 15
4. 성별 농축수산물 수입 현황과 우리의 수출유망품목 / 17
5. 결론 및 시사점 / 30

II. 대내외 수출환경 동향 / 39

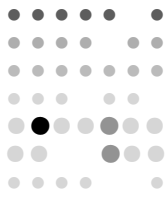
- 국제금융시장 / 41
- 주요국의 최근 검역 및 수입제도 변경사항 ② 중국 / 44



I. 이슈분석

- 중국 성(省)별 농축수산물 생산·소비·수입 현황과 시사점 -

1. 중국 식품산업 동향
2. 성별 농축수산물 생산 현황과 정책
3. 성별 도시 소비자의 소비성향
4. 성별 농축수산물 수입 현황과 우리의 수출유망품목
5. 결론 및 시사점



중국 성(省)별 농축수산물 생산·소비·수입 현황과 시사점

* 작성자 : 노수연, 김부용



Korea Agro-Fisheries & Food Trade Corporation

중국의 식품시장은 2015년 미국을 제치고 세계 1위 규모로 성장할 전망이며, 최근 식품 안전에 대한 관심이 고조되고 대도시를 중심으로 식품 소비구조가 다양화, 고급화, 브랜드화하고 있는 추세이다. 따라서 수출확대를 추진하는 우리 농축수산업계에 중국은 기회이자 위기요인인 만큼, 지역별로 심층적인 시장분석이 필요하다.

중국 성별 농축수산물 생산 현황과 정책을 분석한 결과, 중앙 정부 뿐만 아니라 지방 정부 차원에서도 주력품목을 선정해 집중 육성하고, 단순한 재배단계에서 벗어나 농축수산물 가공업을 적극적으로 발전시키고 있다. 따라서 지역별로 주력 생산품목을 파악해 경쟁보다는 전략적 진입방안을 모색해야 한다.

또한 성별 도농 소비자의 1인당 소비지출액과 엔겔계수를 살펴본 결과, 식품소비가 소득에 비탄력적인 것으로 나타났는데, 이는 기타 소비재와 달리 농식품시장 진출은 시장 범위를 지속적으로 넓혀나갈 필요성을 시사한다.

2012년 한국 농축수산물의 대중 수출은 산둥, 베이징, 랴오닝성 등 지리적으로 한국과 인접한 연해지역에 집중되었다. 또한 시장점유율과 수입증가율, 시장규모를 기준으로 분석한 60개 품목을 대상으로 다양한 수출전략을 고려할 수 있다. 이들 품목은 지역에 따라 안정, 유망, 관리, 도전의 4개 그룹에 속하며, 특히 베이징, 상하이, 랴오닝, 산둥성은 4개 그룹에 해당하는 품목을 고루 보유하고 있어 우리 기업의 수출에 유리한 환경이 조성되어 있다.

분석결과에 따르면, 우리 농축수산물의 중국 수출 가능성을 타진하기 위해서는 지역별 수입시장의 특성을 감안해야 하며, 같은 품목이라도 지역에 따라 입지가 다르므로 지역별로 특화된 전략을 수립해야 할 것으로 판단된다.



1. 중국 식품산업 동향

◆ 최근 몇 년간 중국의 식품산업 총생산액은 공업총생산액보다 빠르게 증가하고 있으며, 지역적으로는 균형적인 추세로 발전하고 있음.

- 2006~12년간 중국 식품산업 총생산액은 명목기준 연평균 약 24% 증가하였으며, 공업총생산액에서 차지하는 비중도 2006년의 7.8%에서 2011년에는 9.1%로 증가하였음.
 - 부가가치 기준 2012년 식품산업 부가가치는 공업부가가치 총액의 11.2%를 차지하였으며, 공업성장에 대한 기여도는 12.6%에 달함.
- 업종별로는 농부식품가공업이 가장 큰 비중을 차지하고 있으며, 최근 몇 년간 지속적인 증가 추세에 있음.
 - 2012년 기준 식품산업 총생산액에서 차지하는 비중은 농부식품가공업(58.5%), 식품제조업(17.7%), 술·음료·차제조업(15.1%), 담배제조업(8.7%)의 순임.
 - 주요 식품의 생산량이 빠른 속도로 증가하였는데 식물성 식용유, 쌀, 급속냉동 쌀·밀가루 가공식품, 설탕 등 식품의 생산량 증가속도는 20% 이상에 달하였고 육류(냉동 포함), 라면, 사료, 밀가루, 냉동수산물, 비알콜성음료, 차 등 식품의 생산량 증가속도도 10%를 초과하였음.
- 지역적으로는 동부지역의 식품산업 총생산액이 가장 큰 비중을 차지하는 가운데 최근 중부지역 식품산업이 빠르게 증가하고 있으나, 전반적으로는 비교적 균형적으로 증가하고 있음.
 - 2012년 식품산업 총생산액 상위 10개 성(省)은 산둥(山东), 허난(河南), 랴오닝(辽宁), 후베이(湖北), 쓰촨(四川), 장쑤(江苏), 광둥(广东), 후난(湖南), 지린(吉林), 푸젠(福建)임.¹⁾
- 기업규모로 보면 영세기업이 다수 존재하는 가운데, 대규모 생산이 가능한 식품기업이 성장해 산업집중도가 높아지고 있음.

1) 이들 10개 성의 공업총생산액은 5조 8,839억 위안으로 전체의 약 66%를 차지하였음.

- 2012년 기준 전체 식품기업 수의 14.1%를 차지하는 대·중형 식품기업이 산업총생산액의 50.6%를 차지하였음.

■ 식품산업 총생산액 및 비중 추이

(단위: 개, 억 위안, %)

	2006	2007	2008	2009	2010	2011	2012
규모 이상 식품기업 수	26,505	29,356	36,475	39,347	41,286	32,787	33,692
식품산업 총생산액	24,801	32,426	42,373	49,570	61,274	76,814	89,552
전체 공업총생산액에서 차지하는 비중	7.8	8.0	8.4	9.0	8.8	9.1	-

자료: 연도별 중국통계연감. 단 2012년 데이터는 중국식품공업협회.

■ 업종별 식품산업 총생산액 및 비중 추이

(단위: 억 위안, %)

	2006	2007	2008	2009	2010	2011	2012
농부식품가공업	12,973 (52.3)	17,496 (54.0)	23,917 (56.4)	27,961 (56.4)	34,928 (57.0)	44,126 (57.4)	52,369 (58.5)
식품제조업	4,714 (19.0)	6,071 (18.7)	7,717 (18.2)	9,219 (18.6)	11,351 (18.5)	14,047 (18.3)	15,860 (17.7)
술·음료·차 제조업	3,899 (15.7)	5,082 (15.7)	6,250 (14.8)	7,465 (15.1)	9,153 (14.9)	11,835 (15.4)	13,541 (15.1)
담배제조업	3,214 (13.0)	3,776 (11.6)	4,489 (10.6)	4,925 (9.9)	5,843 (9.5)	6,806 (8.9)	7,783 (8.7)

주: 괄호 안은 식품산업 총생산액에서 차지하는 비중을 나타냄.

중국에서는 농림축산제품을 1차 단순 가공하는 산업을 농부식품가공업이라 하고, 농림축산제품에 기타 첨가물을 넣어 2차로 가공하는 산업을 식품제조업이라 정의함.

자료: 연도별 중국통계연감. 단 2012년 데이터는 중국식품공업협회.

■ 지역별 식품산업 총생산액 및 비중(2012년)

(단위: 개, 억 위안, %)

	기업 수	총생산액	증가율	비중
동부지역	14,016	37,997	21.7	42.4
중부지역	9,143	22,291	20.4	24.9
서부지역	6,300	16,926	23.3	18.9
동북지역	4,233	12,338	22.0	13.8

주: 동부지역은 동부 연해지역에 위치한 9개 성(베이징, 상하이, 텐진 등), 중부지역은 중부 내륙지역의 6개 성(후베이, 안후이 등), 서부지역은 12개 성 및 자치구(충칭, 쓰촨, 산시 등), 동북지역은 동부지역에 위치한 3개 성(랴오닝, 지린, 헤이룽장)을 의미함.

자료: 중국식품공업협회.



Ⅱ 식품산업 주요 제품 생산량(2012년) Ⅱ

상품명	단위	생산량	전년대비 증가율(%)
정제 식물성 식용유	만 톤	5,176	26.42
쌀	만 톤	10,770	23.33
급속냉동 쌀·밀가루 가공식품	만 톤	411	22.67
설탕	만 톤	1,388	20.69
신선·냉동육류	만 톤	3,128	19.88
라면	만 톤	947	19.39
사료	만 톤	21,677	17.45
밀	만 톤	12,332	14.35
냉동수산물	만 톤	678	12.43
음료	만 톤	13,024	11.99
정제 차	만 톤	193	10.88
유제품	만 톤	2,545	8.07
술	만 킬로리터	6,382	5.96
사탕·과자	만 톤	242	4.65
통조림	만 톤	971	4.02
간장	만 톤	700	3.68
소금	만 톤	6,216	3.66
발효 알코올(96%)	만 킬로리터	821	3.46
담배	억 대	25,161	2.81
냉동음료	만 톤	254	0.88

자료: 중국식품공업협회.

◆ 매출 또한 생산과 동반하여 빠르게 증가하고 있으며, 2015년 중국은 미국을 넘어 세계 1위의 식품시장이 될 것으로 전망되고 있음.

- 2012년 중국 식품산업 매출규모는 8조 8,022억 위안으로 전년대비 21.1% 증가하였으며, 판매율은 98.3%에 달해 생산과 판매가 비교적 균형을 이루고 있음.
 - 한편, 수출액이 매출총액에서 차지하는 비중은 5%도 안 돼, 내수시장 위주라는 뚜렷한 특징을 보이고 있음.

- 중국의 식품시장 규모는 2011년 기준 7,280억 달러로 미국의 8,287억 달러에 이어 2위이지만, 2015년에는 2011년 대비 38% 증가한 1조 달러에 달해 미국의 9,300억 달러를 제치고 세계 1위의 식품시장이 될 전망이다.²⁾
 - 2011년 미국과 중국은 세계 식품시장의 각각 16%와 14%를 차지함.

◆ 무역에서는 수입이 크게 증가하고 있으며, 일반무역이 주를 이루고 있음.

- 2012년 식품 수출은 542.5억 달러로 전년대비 2.2% 증가한 데 반해, 수입은 874.3억 달러로 전년대비 20.5% 증가하였음.
- 일반무역이 1,155억 달러로 전년대비 12.9% 증가, 전체 무역에서 차지하는 비중은 81.5%에 달했으며, 가공무역은 전년대비 6.1% 증가한 144.8억 달러로 전체의 10.2%를 차지하였음.
- 주요 수출 품목은 수산물과 야채로 전체 수출의 약 57.2%를 차지하고 있으며, 수입에서는 식량, 유류 및 유지가 전체의 약 66%를 차지하고 있음.
- 주요 수출시장은 일본, 아세안, EU이며, 주요 수입국은 브라질, 미국, 아세안임.

◆ 최근 중국의 식품시장에는 몇 가지 추세가 나타나고 있음.

- 식품안전에 대해 민감해지면서 식품안전이 보장된 외국제품을 선호하고 있으며, 유기농 식품에 대한 관심이 높아지고 있음.
 - 멜라민 분유 파동, 폐기물 기름 파동 등 식품안전사고가 속출하며 중국인의 자국 식품에 대한 불안감이 높아지면서 식품안전이 보장된 외국제품을 선호하고 있음.
 - 유기농 식품에 대한 관심이 높아지면서 현재 중국은 세계 4대 유기농 식품 소비 대국으로 부상하였으며³⁾ 월마트, 까르푸, 로터스 등의 대형마트에서는 최근 모두 유기농 식품 코너를 따로 마련하였음.
 - 한편 유기농 작물의 재배와 생산량의 증대에도 불구하고 유제품, 포도주, 초콜릿, 과자류, 사탕류, 과일 등의 유기농 제품은 계속 수입에 의존할 전망이다.

2) Datamonitor, "MarketWatch Food", 2012.5.25.

3) 食品伙伴網, 「有机食品消费 我国已增至世界第四」, 2013.4.12.

- 중국 식품시장의 또 다른 특징은 대도시를 중심으로 식품 소비구조가 다양화, 고급화, 브랜드화 추세가 두드러지고 있으며, 점차 맛과 멋, 영양과 건강을 추구하는 형태로 발전하고 있다는 것임.
 - 소비수준의 향상과 레저의 증가, 식생활양상의 변화에 따라 과자, 초콜렛, 빵, 케이크 등의 레저식품 소비가 빠르게 증가하고 있음.
 - 아울러 소득의 증대로 인한 건강기능식품에 대한 관심의 증가, 인구의 고령화 등으로 건강기능성 식품시장도 급성장단계에 들어섰음.
 - 중국 정부도 12차 5개년 계획에서 간편식품과 건강기능식품 제조업을 중점 육성 식품산업으로 지정하는 등 해당 시장은 전망이 밝음.⁴⁾

2. 성별 농축수산물 생산 현황과 정책

- **주요 농산물 재배 현황을 지역별로 살펴보면 식량의 주 생산지는 중부지역과 동북 3성 및 환발해지역이며, 서부의 쓰촨과 윈난, 네이멍구 등 지역에서도 일부 생산되고 있음(부록 1 참고).**
 - 벼의 10대 재배지는 후난, 헤이룽장, 장시, 장쑤, 후베이, 쓰촨, 안후이, 광둥, 광시, 윈난이며, 이중 최근 5년간 연평균 증가율은 헤이룽장이 11.3%로 가장 높음.
 - 밀은 허난, 산둥, 허베이, 안후이, 장쑤가 주 재배지로 이들 5개 지역의 생산량만 전국의 74.5%를 차지하고 있음. 한편 최근 5년간 증가율은 상하이 16.3%로 가장 높았으며, 신장과 후베이, 안후이, 장쑤도 전국 평균을 웃돌음.
 - 옥수수는 동북 3성에서만 전체의 33.1%가 생산되고 있으며, 특히 헤이룽장과 지린은 옥수수의 주 재배지로 북미, 우크라이나와 더불어 세계 3대 황금벨트로 불리고 있음.

4) 그러나 중국의 대다수 건강기능식품은 기능요인이 확인되지 않았고, 유효 성분에 대한 테스트와 가짜 감별 기술수준도 상대적으로 낙후함. 또한 중국의 건강기능식품의 대부분 식품이 아닌 약품 형태이며 비만, 고혈압, 고혈당, 치매 등 특수계층을 대상으로 하는 기능식품이 부족한 실정임.

- 대두 역시 헤이룽장에서 가장 많이 생산되고 있으며, 이어 네이멍구, 윈난, 안후이, 지린 등이 그 뒤를 잇고 있음. 전국적으로 연평균 재배량이 마이너스 증가율을 보이고 있는 가운데, 윈난은 13%의 높은 증가율을 보임.
- 감자는 쓰촨, 충칭, 구이저우, 간쑤, 네이멍구 등의 서부지역에서 주로 생산되고 있으며, 환발해지역의 산둥, 화남지역의 광둥, 중부지역의 허난, 동북지역의 헤이룽장도 10대 감자 생산지임. 특히 헤이룽장의 감자 생산량은 최근 급격하게 증가하고 있음.

◆ **유료작물은 주로 중부지역과 환발해지역에서 생산되고 있으며, 서부의 쓰촨과 네이멍구, 동부의 장쑤, 동북의 랴오닝 등도 10대 생산지에 들어감.**

- 땅콩은 허난과 산둥에서 가장 많이 생산되고 있으며, 허베이와 랴오닝의 연간 땅콩 생산량도 100만 톤을 넘으며, 특히 랴오닝은 최근 5년간 가장 빠른 속도로 생산량이 증가하고 있음.
- 유채씨 연간 생산량이 100만 톤을 넘는 지역은 후베이, 쓰촨, 후난, 안후이, 장쑤 등 5개 성임.
- 참깨는 허난과 후베이에서만 전체의 약 64%가 생산되고 있음.
- 그러나 식물성 식용유의 경우 대부분 수입에 의존하고 있기 때문에, 식물성 식용유 가공기업의 대부분은 연해지역에 분포되어 있음.⁵⁾

◆ **과일은 환발해지역과 중서부지역에서 주로 생산되고 있음.**

- 세부적으로 살펴보면 생산량이 가장 많은 과일인 사과는 산시와 산둥에서만 전체의 약 절반가량을 생산하고 있음.
- 꿀은 후난과 광둥에서 가장 많이 재배되고 있으며 장시, 광시, 후베이, 쓰촨, 푸젠에서도 연간 300만 톤 이상을 생산하고 있음.
- 배는 허베이, 랴오닝, 산둥 등의 환발해지역에서 주로 생산되고 있으며, 특히 허베이에서만 전체의 4분의 1이 생산되고 있음.

5) 2012년 식물성 식용유 생산량 상위 5대 지역으로는 산둥, 광둥, 장쑤, 후베이 및 헤이룽장이었으며, 이들 5개 성의 생산량은 전체의 54.7%를 차지함.



- 포도는 신장과 허베이, 산둥, 랴오닝이 주 생산지로 약 50%가 이곳에서 생산되고 있음.
 - 바나나는 아열대지역인 광둥, 광시, 하이난, 윈난, 푸젠에서 주로 재배되고 있으며, 쓰촨과 충칭, 구이저우에서도 소량 재배되고 있음.
- ◆ **그밖에 설탕류는 광시에서 압도적으로 많이 생산되고 있으며, 사탕무는 신장에서, 차는 푸젠과 윈난에서 주로 재배가 이루어지고 있음.**
- 광시의 설탕류 생산량은 전국의 60% 이상을 차지하고 있으며, 사탕무는 신장에서 50% 이상이 생산되고 있음.
 - 차는 푸젠과 윈난 외에 쓰촨, 후베이, 저장에서도 상당량 재배되고 있음.
- ◆ **성별 주요 축산물 생산량의 경우 육류는 환발해의 산둥, 허베이, 랴오닝, 중부의 허난, 후난, 후베이, 서부의 쓰촨과 광시, 연해지역의 광둥과 장쑤에서 주로 생산되고 있으며, 전반적으로 생산이 줄어드는 추세임(부록 2 참고).**
- 돼지고기의 경우 쓰촨, 허난, 후난에서 가장 많이 생산되고 있으며, 최근 5년간 연평균 마이너스 증가율은 광시, 장시, 상하이에서 가장 높음.
 - 쇠고기 연간 생산량이 50만 톤 이상인 지역은 허난, 산둥, 후베이이며, 네이멍구자치구와 동북 3성에서도 상당량 생산되고 있음. 연변조선족자치주의 황우는 우리나라 한우와 모양과 맛이 비슷함.
 - 양고기는 네이멍구와 신장에서 전국의 30% 이상이 생산되고 있으며, 최근 몇 년간 광둥과 후베이에서 생산량이 빠르게 증가하고 있음.
- ◆ **유제품은 네이멍구, 헤이룽장과 허베이가 대표적인 3대 생산기지임.**
- 이리(伊利), 명뉴(蒙牛), 완다산(完达山) 등의 중국 유명 유제품 생산업체는 모두 이들 지역에 생산기지를 두고 있음.
 - 2008년 발생한 멜라민 파동 이후 유제품 관련 업체들은 우유 공급기지 건설과 공급원 품질 향상에 만전을 기하고 있으며, 특히 소형 사육에서 초대형 젖소 목장을 건설하는 등 새로운 발전의 길을 모색하고 있음.

- 한편, 최근 몇 년간 허난, 하이난, 안후이 등 지역의 유제품 생산량이 빠른 속도로 증가하고 있는 추세임.
- ◆ **이밖에 가금알은 산둥, 허난, 허베이에서 주로 생산되고 있으며, 꿀은 허난에서 주로 생산되고 있음.**
 - 가금알 생산량 또한 전국적으로 줄어드는 가운데, 산시, 하이난, 칭하이, 랴오닝의 연평균 증가율이 3% 이상으로 높은 편임.
 - 꿀의 주 생산지인 허난은 최근 5년간 연평균 증가율 또한 14.7%로 전국 평균(5.3%)을 훨씬 웃돌고 있음.
- ◆ **수산물은 산둥, 광둥, 푸젠 등의 연해지역에서 주로 생산되고 있으며, 후베이, 장시, 후난 등의 중부지역도 담수제품의 생산으로 상위 10대 수산물 생산지에 들어감(부록 3 참고).**
 - 해수제품은 산둥, 푸젠, 광둥, 저장, 랴오닝에서 주로 생산되며, 담수제품은 후베이, 장시, 후난, 안후이 등의 중부지역과 연해지역의 광둥과 장쑤에서 주로 생산되고 있음.
 - 해수제품의 자연산과 양식 비율은 비슷한 수준이나, 담수제품은 양식이 절대 다수를 차지하고 있음.
 - 종류별로 살펴보면 해수제품의 경우 어류와 새우·게는 저장과 산둥에서, 조개류와 해조류는 산둥과 푸젠에서 주로 생산되며, 담수제품의 경우 어류와 새우·게는 후베이, 광둥, 장쑤에서, 조개류는 장쑤와 안후이에서 주로 생산됨.
- ◆ **향후 주요 농축수산물 주산지의 농업구도는 주도산업의 우위를 발휘하면서 농업의 경제적 효익과 경쟁력을 향상하는 방향으로 배치될 계획임.**
 - 온대기후이고 토지가 비옥하며 경지가 고른 동북평원 주산지에서는 양질의 벼, 식용과 사료 겸용형 옥수수, 고지방 대두의 재배를 늘리고, 육우·젓소·돼지 위주의 축산업을 발전시킬 계획임.

- 난온대로 농업생산에 적합한 기후조건을 갖고 있으며 지세가 평탄한 중국의 전통적인 농업지역인 황하·회하평원 주산지에는 향후 양질의 밀, 식용과 사료 겸용형 옥수수, 고단백 대두, 육우·육양·젖소·돼지·가금 위주의 축산업에 주력할 계획임.
- 대부분이 아열대기후인 장강유역 주산지에서는 수자원이 풍부하고 온도와 습도가 적절한 특성을 살려 벼, 밀, 유채 등의 산업벨트를 건설하며, 돼지와 가금 중심의 축산업, 담수어류 및 민물게 위주의 수산업을 발전시킴.

【 제12차 5개년 계획기간 농업생산의 지역적 구도 】



자료: 全国农业和农村经济发展第十二个五年规划

- 난온대와 반습윤기후로 토양층이 깊고 토질이 비옥한 분하(汾河)·위하(渭河)평원 주산지에서는 주로 밀과 옥수수 생산에 주력하게 됨.
- 지세가 평탄하며 기후가 건조하나 황허의 물로 자연 관개되는 허타오(河套)⁶⁾관개 주산지에서는 밀생산기지를 중점적으로 건설할 계획임.
- 온도가 높고 습윤한 열대지역인 화남 주산지는 농산물에서는 벼와 사탕수수, 수산물에서는 게, 틸라피아, 뱀장어 등 위주로 생산할 계획임.

6) 황허가 닝샤에서 산시까지 굽이돌아 흐르는 인촨(銀川)평원지대를 가리킴.

- 간쑤·신장 주산지는 서북 한해지역으로 초식 목축업과 밀산업을 발전시킴.
- 이밖에 기타 농업지역과 우위 농산물 산업벨트 건설도 가속화할 계획인데 가령 서남과 동북의 밀, 서남과 동남의 옥수수, 남방의 고단백 및 채소용 대두, 북방의 유채, 동북·화북·서북·서남·남방의 감자, 광시·윈난·광둥·하이난의 사탕수수, 하이난의 열대농산물, 연해지역의 돼지고기, 서북의 쇠고기·양고기, 베이징·톈진·상하이·서북의 젓소, 황하와 발해만 지역의 수산물 등임.

◆ **중앙 정부의 농업생산 배치와 더불어 주요 농업지역의 경우 자체적인 생산계획도 세우고 있음.**

- 특히 후베이성의 경우 농산물, 축산물, 수산물 각각의 주력 생산품목과 지역분포에 대한 세부적인 계획을 제시하고 있음.

■ 주요 농업지역의 주력 농축수산물 생산계획 ■

지역	농산물	축산물	수산물
헤이룽장	벼, 비유전자변형 대두, 공업용 옥수수, 밀, 감자, 블루베리, 식용균	유제품, 쇠고기, 돼지고기, 가금알, 꿀	강준치, 칠갑상어(담수양식)
지린	벼, 옥수수, 고지방·고단백 대두, 잡곡·잡두, 유료작물, 채소, 식용균	돼지고기, 쇠고기, 가금육, 유제품	냉수어
허베이	밀, 옥수수, 잡곡, 과일, 채소, 사과, 배, 포도, 밤, 호두, 대추, 아몬드, 감	유제품, 쇠고기, 돼지고기, 닭고기, 양고기, 가금알,	참새우, 조개류, 꽃게
장쑤	벼, 밀, 시설·브랜드·수출용 채소	돼지고기, 가금육, 양고기, 유제품	구체적 언급 없음
안후이	벼, 밀, 옥수수, 고단백 대두, 차, 과일	구체적 언급 없음	구체적 언급 없음
장시	벼, 감자류, 두류, 옥수수, 밀, 유기 흥·녹차, 식용균	돼지고기, 쇠고기, 양고기, 닭고기, 유제품, 달걀	새우·게, 자라, 가물치, 장어, 틸라피어
산둥	밀, 옥수수, 유료작물, 과일, 채소, 식용균, 차	구체적 언급 없음	구체적 언급 없음
허난	밀, 옥수수, 잡곡, 차, 과일, 채소, 유료작물	돼지고기, 쇠고기, 닭고기, 유제품, 가금알	구체적 언급 없음
후베이	벼, 밀, 옥수수, 감자, 유채, 땅콩, 깨, 김장채소, 제 철이	돼지고기, 닭고기, 달걀, 오리고기, 오리알,	가재, 민물게, 쏘가리, 추어, 자라, 가물치,



지역	농산물	축산물	수산물
	아닌 채소, 수생채소, 식용균, 참외와 수박, 구약나물, 감귤, 배, 복숭아, 대추, 녹차	거위고기, 쇠고기, 양고기, 유제품, 꿀	메기, 징거미새우, 백어, 틸라피어, 앵추이, 철갑상어
하이난	참외와 수박, 두류, 콩고투리류, 고추류, 버, 수수, 해바라기, 바나나, 망고, 오렌지, 여지, 파인애플, 야자, 빈랑, 후추, 배추, 청경채, 공심채, 무, 가지	돼지고기, 닭고기, 흑염소고기, 쇠고기	구체적 언급 없음
충칭	옥수수, 버, 유채, 감자, 잡곡, 감귤, 춘하 제철 채소, 초봄 시설 채소, 추동 특색 채소, 차, 배, 포도, 비파, 키위, 소귀열매	돼지고기, 쇠고기, 양고기, 유제품, 토끼고기, 가금육, 가금알, 꿀	양식 및 자연 수산물 생산 모두 확대
쓰촨	버, 유료작물, 채소(식용균), 과일, 차, 당료 작물	식량 절약형 가축과 가금	구체적 언급 없음
산시	밀, 옥수수, 버, 잡곡, 과일, 차, 유채, 특색 채소,	양고기, 유제품, 돼지고기,	구체적 언급 없음
간쑤	옥수수, 감자, 쌀보리, 잡곡, 채소, 식용균, 술 원료(수수 등), 과일, 유채, 백해바라기씨, 원추리, 차, 올리브	쇠고기, 양고기, 돼지고기, 가금육, 유제품	양식 냉수어
닝샤	옥수수, 감자, 잡곡, 수박, 포도, 구기자, 사과, 대추, 유료작물, 식용균,	쇠고기, 양고기, 유제품	담수어

자료: 성별 농업 및 농촌 발전 제12차 5개년 계획.

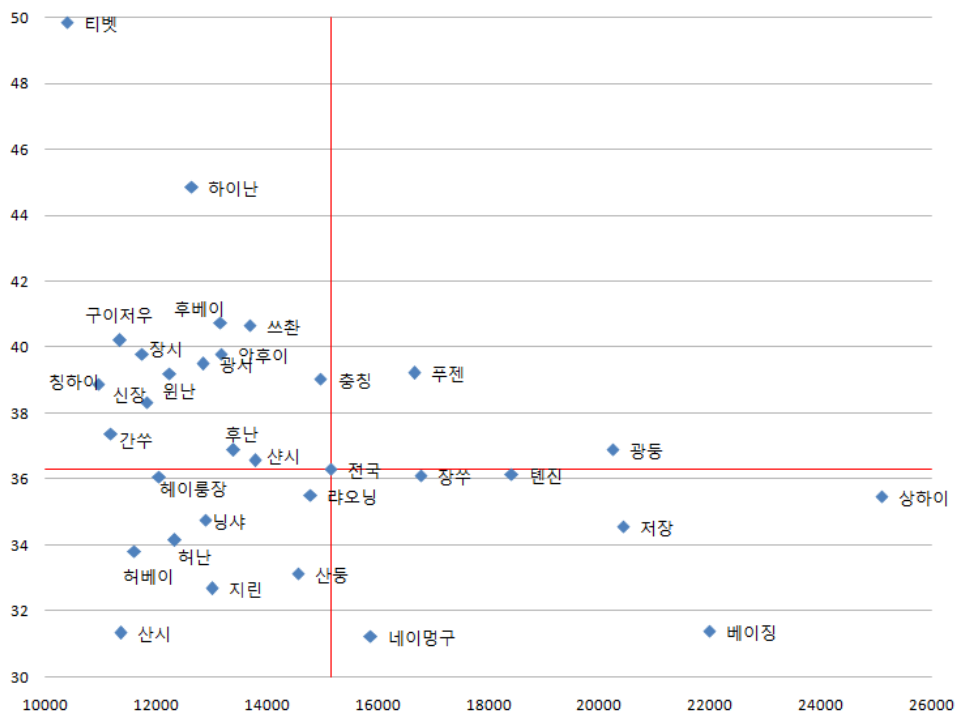
한편 각 지역에서는 유기농 농산물을 신농업으로 중점적으로 육성하고 있으며, 농업에 대한 R&D를 확대함과 동시에 농업생산의 산업화에도 주력하고 있음.

- 가령 허난성의 경우 밀가루식품, 급속냉동식품, 증고가 백주와 맥주, 조리 육제품 등의 가공식품을 중점육성산업으로 명확히 제시하고 있음.
- 가공식품의 지역적 배치를 보면 동북평원과 황하·회화평원, 장강유역 등의 식량주산지에서는 식량가공업을, 황하유역과 장강유역에서는 유료작물, 당료, 감귤, 사과 등의 경제작물가공업을, 중원지역과 동북, 서북, 연해 등 지역에서는 육제품, 유제품, 수산물 가공업을 발전시키고자 함.

3. 성별 도시 소비자의 소비성향

- ◆ 성별 도농 소비자의 1인당 소비지출액과 엔겔계수를 살펴보면 전반적으로 소비지출이 높은 지역일수록 엔겔계수가 낮은 것으로 나타나 식품 소비는 소득에 비탄력적인 특성을 갖고 있음이 확인되었음.
- 베이징, 저장, 톈진, 장쑤와 같은 연해지역은 소비수준이 높고 엔겔계수는 하위권을 차지한 것에 반해, 티벳이나 하이난, 구이저우 등의 저소득지역은 높은 엔겔계수를 보임.
- 이러한 특징은 도시지역이든 농촌지역이든 비슷하게 나타났음.

■ 중국 도시주민 1인당 소비지출 규모와 엔겔계수 ■



주1: 가로축은 1인당 소비지출규모, 세로축은 엔겔계수임.

주2: 붉은 선은 전국 평균임.

자료: 国家统计局(2012). 中国统计年鉴2012.



중국 농촌주민 1인당 소비지출 규모와 엔겔계수



주1: 가로축은 1인당 소비지출규모, 세로축은 엔겔계수임.

주2: 붉은 선은 전국 평균임.

자료: 国家统计局(2012), 中国统计年鉴2012.

● **성별 1인당 식품지출 구성을 분석해본 결과 도시지역에서는 전반적으로 외식이 가장 많은 비중을 차지하였으며, 가금육 및 그 제품, 채소가 뒤를 이었으나 성별로 약간의 차이를 보임(부록 4 참고).**

- 가령 베이징과 톈진의 경우 과일(말린 것 포함)에 대한 소비지출이 채소보다 높게 나타났으며, 허베이의 경우는 가금육 및 그 제품, 외식, 식량의 순으로 나타남.
- 한편, 외식비 지출비중이 가장 높은 지역은 베이징인 것으로 파악되었으며, 가금육 및 그 제품은 광시가, 채소는 장시에서 가장 높은 비중을 보임.
- 한국이 우위가 있는 제과·제빵류 역시 베이징이 3.4%로 가장 높게 나타남.

- 시간적 추이에 따른 식품지출 구성의 변화를 알아보기 위해 2011년과 2006년을 비교분석한 결과 가금육 및 그 제품에 대한 지출비중이 상대적으로 크게 늘어났고 외식비 지출비중은 7%포인트 이상 하락하였으나, 지역별로 연해지역은 대부분이 줄어들고 서부지역은 증가하였음.
 - 이와 달리 제과·제빵류에 대한 지출비중은 대부분 연해지역에서 증가하였고 서부 지역은 대부분 줄어들음.
- ◆ 도시지역과 달리 농촌지역에서는 식량에 대한 소비지출 비중이 50% 이상을 차지하였으며, 채소와 돼지·쇠·양고기가 뒤를 이었음(부록 5 참고).
- 특히 티벳은 식량에 대한 소비지출 비중이 무려 80% 이상에 달했음.
 - 반면 베이징은 식량 소비지출 비중이 37.4%로 가장 낮았고 채소에 대한 소비지출 비중은 38.8%로 가장 높았음.
 - 돼지·쇠·양고기는 서북지역에 위치한 칭하이에서 지출비중이 가장 높게 나타났는데 이는 칭하이가 양고기 소비가 많기 때문임.
 - 한편, 시간적 추이에 따른 농촌지역 소비지출 구성의 변화를 살펴본 결과 식량소비 지출 비중은 줄어들고 채소, 식용유 등의 기타 식품에 대한 소비지출 비중은 증가하고 있어 소비수준이 높을수록 소비가 고르게 이루어지고 있음이 확인됨.

4. 성별 농축수산물 수입 현황과 우리의 수출유망품목

- ◆ 중국의 농축수산물(HS 01류~24류) 수입은 연해지역에서 대부분 이루어지고 있음.
- 2012년 중국의 전체 농축수산물 수입 중 상위 3대 수입지역인 광둥, 산둥, 장쑤성이 전체 농축수산물 수입의 50% 이상을 차지하고 있어 지역 편중현상이 두드러짐.
 - 반면 내륙에 위치한 중서부지역은 인구규모가 작아 농축수산물 수입 수요 자체가 작거나, 자급자족구조 특성이 강한 편임.



2012년 중국 성별 농축수산물 수입규모

(단위: 백만 달러, %)

순위	성/시	수입액	비중	순위	성/시	수입액	비중
1	광둥	17735	19.8	17	후난	436	0.5
2	산둥	14684	16.4	18	후베이	384	0.4
3	장쑤	13698	15.3	19	쓰촨	339	0.4
4	톈진	7501	8.4	20	헤이룽장	301	0.3
5	상하이	7118	7.9	21	하이난	214	0.2
6	랴오닝	5969	6.7	22	네이멍구	195	0.2
7	광시	5142	5.7	23	산시(陝西)	160	0.2
8	푸젠	4805	5.4	24	장시	142	0.2
9	저장	3451	3.9	25	신장	80	0.1
10	베이징	3306	3.7	26	간쑤	64	0.1
11	허베이	2033	2.3	27	산시(山西)	56	0.1
12	윈난	1205	1.3	28	구이저우	39	0.0
13	지린	973	1.1	29	닝샤	39	0.0
14	허난	908	1.0	30	티벳	15	0.0
15	안후이	582	0.6	31	칭하이	14	0.0
16	충칭	518	0.6		합계	89628	100

자료: 한국무역협회 중국무역통계

- 광둥성은 01~24류 중 20개 분야에서 수입 3위권에 들 정도로 대부분의 품목에 걸쳐 수입하고 있음.
- 산둥성은 HS 03류(어패류), 12류(채유용 종자, 과일), 16류(육류, 어류, 갑각류의 조제품), 17류(당류, 설탕과자)의 수입이 많은 편임.
- 상하이시는 HS 20류(채소, 과일, 견과류의 조제품), 21류(각종 조제식료품), 22류(음료, 알코올, 식초)의 수입이 많은 편임.

◆ **우리 농축수산물의 대중 수출은 지리적으로 한국과 가장 인접한 지역을 중심으로 이루어지고 있음.**

- 2012년 산둥성, 베이징, 랴오닝성이 한국 농축수산물 3대 수입지역이며, 이들 지역의 비중이 66%를 차지할 정도로 집중되어 있음. 이들 지역은 지리적으로 한국과 가장 인접해 있다는 공통점이 있음.

▣ **2012년 중국 성별 한국 농축수산물 수입규모** ▣

(단위: 백만 달러, %)

순위	성/시	수입액	비중	순위	성/시	수입액	비중
1	산둥	214.80	35.01	15	쓰촨	0.65	0.11
2	베이징	98.76	16.10	16	윈난	0.57	0.09
3	랴오닝	94.06	15.33	17	허난	0.47	0.08
4	광둥	59.85	9.76	18	산시	0.23	0.04
5	상하이	54.74	8.92	19	헤이룽장	0.22	0.04
6	저장	31.29	5.10	20	신장	0.18	0.03
7	장쑤	15.71	2.56	21	장시	0.18	0.03
8	허베이	12.67	2.06	22	충칭	0.12	0.02
9	푸젠	9.18	1.50	23	구이저우	0.04	0.01
10	톈진	8.62	1.41	24	광시	0.03	0.01
11	지린	6.24	1.02	25	하이난	0.02	0.00
12	안후이	3.17	0.52	26	네이멍구	0.02	0.00
13	후베이	0.99	0.16	27	간쑤	0.02	0.00
14	후난	0.65	0.11		합계	613.49	100

자료: 한국무역협회 중국무역통계

*중국해관 집계기준 통계치로 한국수출통계와 차이가 날 수 있음

- 최대 수입지역인 산둥성의 비중은 2010년 41%에서 2012년에는 35%로 감소한 반면, 베이징시는 12%에서 16%로 증가했고, 상하이시는 6%에서 9%로 증가했음.
- 또한 상위 5대 수입지역의 비중이 2010년 83%에서 2012년에는 85%로 증가해 우리 농축수산물 수출의 지역 편중 현상이 여전히 두드러짐.

■ 중국 주요 지역의 한국 농축수산물 수입 비중 ■



자료: 한국무역협회 중국무역통계

- 03류(어패류)와 17류(당류와 설탕과자)가 전체 대중 수출의 절반 이상을 차지함.
 - 산둥성은 HS 03류의 수입이 절대적인 비중을 차지하고, 19류(곡물, 곡물분, 전분, 밀크의 조제품, 베이커리제품)와 17류의 수입도 많은 편임.
 - 베이징시는 17류의 수입이 전체 17류 수입의 41.6%를 차지할 정도로 압도적임.
 - 랴오닝성은 03류와 22류(음료, 알코올, 식초)의 수입이 많음.

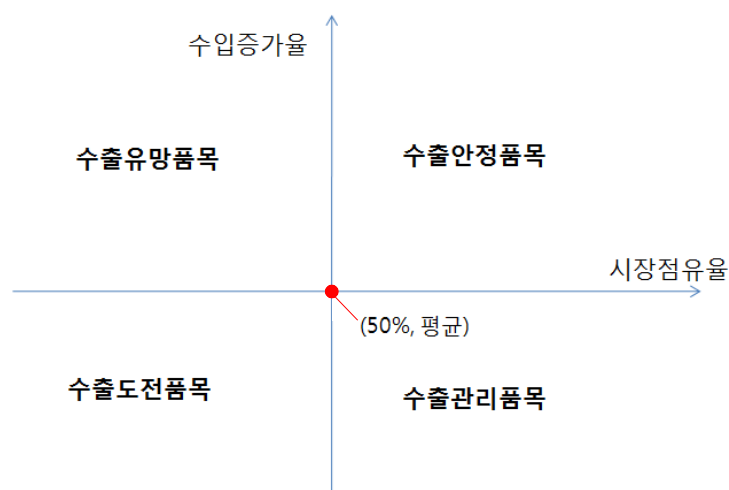
◆ **성별 수출고려대상품목은 시장점유율과 수입증가율을 기준으로 계산함.**

- 분석대상품목은 HS코드 8단위⁷⁾ 기준으로 2012년 ① 해당 지역의 수입규모가 1백만 달러 이상 ② 한국으로부터의 수입이 10만 달러 이상인 조건을 동시에 만족하는 품목으로 제한함.
 - 해당 품목의 수입시장규모가 너무 작으면 수출에 성공한다 해도 기업의 수익에 미치는 영향이 크지 않을 수 있으므로, 수입규모가 최소 1백만 달러 미만인 품목을 일차적으로 제외함.
 - 또한 해당 품목의 수입시장규모가 크다 해도 우리의 수출경쟁력이 낮으면 진출가능성이 낮아질 수밖에 없으므로, 한국의 수출액이 10만 달러 이상인 품목으로 대상을 한정함.

7) HS코드 8단위 품목의 공식적인 국문명칭은 없으므로 HS코드 품목분류(www.hscode.co.kr) 중 중국 해관에서 사용하는 용어에 가장 근접한 명칭을 사용함.

- 분석결과, 산시, 네이멍구, 헤이룽장, 장시, 허난, 후베이, 후난, 하이난, 광시, 충칭, 쓰촨, 구이저우, 티벳, 샨시, 깐쭉, 칭하이, 닝샤, 신장 자치구 등 중서부 내륙에 위치한 대부분의 지역과 동북에 위치한 헤이룽장성에는 이 조건을 만족하는 품목이 없어 분석에서 제외함.
- 나머지 13개 지역의 품목을 대상으로 시장점유율과 수입증가율을 기준으로 우리의 수출품목을 4개의 그룹으로 구분함.
 - 시장점유율은 지역 내 수입시장에서 한국이 차지하는 비중을 말하며, 50%를 기준으로 그룹을 구분함.
 - 수입증가율은 2009~2012년간 해당 지역이 한국에서 수입하는 규모의 연평균 증가율을 말하며, 해당 품목의 전체 수입증가율 대비 한국으로부터의 수입증가율의 고저(高低)를 기준으로 그룹을 구분함.
 - 특히 3사분면에 위치한 수출도전품목을 선정할 때 해당 품목의 전체 수입에서 해당 지역의 수입이 차지하는 비중이 10% 이상을 차지하는 품목만을 대상으로 함.
- 분석결과 안정, 유망, 관리, 도전품목을 골고루 보유하고 있는 지역은 베이징, 랴오닝, 상하이, 산둥이며, 기타 지역은 적게는 1개의 품목만 조건에 부합하기도 함.

■ 한국 농축수산물의 중국 지역별 수출 유형 ■





◆ 수출안정품목은 해당 지역 수입시장에서 한국의 점유율이 50%를 넘고 수입증가율도 평균보다 높은 품목을 의미함.(1사분면)

- 라오닝성은 가장 많은 수출안정품목을 보유하고 있으며, 인스턴트 면류, 스위트 비스킷, 베이커리 제품 등 19류가 가장 많음.
 - 조제 또는 저장처리한 감귤류 과일(HS 20083090)은 중국 전체 시장에서 차지하는 비중은 낮지만, 한국산이 라오닝 시장을 100% 장악하고 있음.
 - 주요 경쟁국은 대만, 일본, 말레이시아임.
- 산둥성은 카라긴에서 추출되는 수지성(樹脂性) 다당류(多糖類)인 카라기난이 수출안정품목에 포함되고, 상하이시는 한국산 조미김이 92.7%의 점유율을 기록하고 있음.

■ 지역별 수출안정품목 ■

지역	HS 코드	품목	주요 수입국
베이징	22089090	변성하지 아니한 에틸알코올(알코올의 용량이 전용량의 100분의 80 미만인 것에 한한다), 증류주·리큐르 기타 주정음료	한국, 일본, 이탈리아
허베이	21039090	기타 소스와 소스용 조제품, 혼합조미료 및 겨자의 분, 조분과 그 조제품	한국, 루마니아, 미국
라오닝	05051000	솜털 및 충전재용 깃털	한국, 대만, 중국
	16042099	기타 조제 또는 저장처리한 어류	한국, 일본, 미국
	17049000	기타 설탕과자(코코아를 함유한 것 제외)	한국, 대만, 일본
	19023030	인스턴트 면류	한국, 일본, 대만
	19041000	곡물 또는 곡물산품을 팽창 또는 볶아서 얻은 조제식료품	한국, 대만, 일본
	19053100	스위트 비스킷	한국, 일본, 말레이시아
	19059000	기타 베이커리 제품	한국, 대만, 일본
	20083090	기타의 방법으로 조제 또는 저장처리한 감귤류 과일	한국
	21011200	엑스, 에센스 또는 농축물을 기제로 하거나 또는 커피를 기제로 한 조제품	한국, 말레이시아, 대만
	21039090	기타 소스와 소스용 조제품, 혼합조미료 및 겨자의 분, 조분과 그 조제품	한국, 대만, 일본
22011010	설탕, 기타 감미료 또는 향미를 첨가하지 않은 광수와 탄산수	한국, 스페인, 북한	

지역	HS 코드	품목	주요 수입국
	22029000	기타 알코올을 함유하지 않은 음료(과실 주스와 채소 주스 제외)	한국, 일본, 벨기에
지린	21039090	기타 소스와 소스용 조제품, 혼합조미료 및 겨자의 분, 조분과 그 조제품	한국, 루마니아, 미국
상하이	20089931	조미김	한국, 태국, 대만
	11010000	밀가루 또는 메슬린 가루	한국, 태국, 베트남
	13023911	카라기난	한국, 필리핀, 일본
	16042099	기타 조제 또는 저장처리한 어류	한국, 대만, 태국
	17049000	기타 설탕과자(코코아를 함유한 것 제외)	한국, 캐나다, 말레이시아
산둥	19053100	스위트 비스킷	한국, 싱가포르, 이탈리아
	19059000	기타 베이커리 제품	한국, 말레이시아, 대만
	21050000	아이스크림과 기타 빙과류(코코아 함유 여부 불문)	한국, 뉴질랜드, 러시아
	22029000	기타 알코올을 함유하지 않은 음료(과실 주스와 채소 주스 제외)	한국, 태국, 말레이시아

자료: 한국무역협회 중국무역통계를 토대로 재구성

- ◆ 수출유망품목은 해당 지역 수입시장에서 한국의 점유율이 50% 미만이나, 수입증가율이 평균보다 높아 향후 성장가능성이 높을 것으로 예측되는 품목.(2사분면)

■ 지역별 수출유망품목 ■

지역	HS 코드	품목	주요 수입국
	23099010	배합사료	미국, 한국, 브라질
	12099100	채소 종자	이스라엘, 미국, 태국
	22029000	기타 알코올을 함유하지 않은 음료(과실 주스와 채소 주스 제외)	태국, 한국, 미국
	19023030	인스턴트 면류	터키, 이탈리아, 한국
베이징	22060090	기타의 발효주, 발효주의 혼합물	일본, 한국, 폴란드
	19019000	맥아엑스(코코아 함유량 40% 미만)나 코코아 함유량 5% 미만인 밀크의 기타 조제식료품	네덜란드, 미국, 한국
	19023090	기타 파스타	이탈리아, 미국, 한국
	20089990	기타 방법으로 조제 또는 저장처리한 과실, 견과류와 기타 식용에 적합한 식물의 부분	미국, 한국, 인도



지역	HS 코드	품목	주요 수입국	
라오닝	03061490	기타 냉동계	캐나다, 미국, 러시아	
	03074900	냉동, 염장 또는 염수장, 건조한 오징어	미국, 중국, 한국	
	19011000	코코아 함유량 5% 미만인 유아용의 조제식료품(소매용)	네덜란드, 프랑스, 뉴질랜드	
	24022000	궤련(담배 함유)	싱가포르, 홍콩, 한국	
상하이	09012200	카페인을 제거한 볶은 커피	이탈리아, 미국, 일본	
	12099100	채소 종자	한국, 미국, 칠레	
	13021990	기타 식물성 수액과 추출물	프랑스, 대만, 중국	
	15159090	기타 비휘발성의 식물성 유지	미국, 이탈리아, 스페인	
	17029000	인조꿀 및 캐러멜당	호주, 일본, 미국	
	17049000	기타 설탕과자(코코아를 함유한 것 제외)	독일, 스위스, 대만	
	19012000	제1905호의 베이커리제품 제조용 혼합물 및 가루반죽	프랑스, 독일, 홍콩	
	19019000	맥아엑스(코코아 함유량 40% 미만)나 코코아 함유량 5% 미만인 밀크의 기타 조제식료품	호주, 싱가포르, 뉴질랜드	
	19041000	곡물 또는 곡물산품을 팽창 또는 볶아서 얻은 조제식료품	태국, 미국, 독일	
	20099010	과실혼합주스	한국, 미국, 호주	
	21011200	엑스, 에센스 또는 농축물을 기제로 하거나 또는 커피를 기제로 한 조제품	말레이시아, 인도네시아, 싱가포르	
	21039090	기타 소스와 소스용 조제품, 혼합조미료 및 겨자의 분, 조분과 그 조제품	말레이시아, 대만, 필리핀	
	22011010	설탕, 기타 감미료 또는 향미를 첨가하지 않은 광수와 탄산수	프랑스, 이탈리아, 피지	
	22021000	설탕이나 기타 감미료 또는 향미를 첨가한 물(광수와 탄산수 포함)	일본, 한국, 프랑스	
	22029000	기타 알코올을 함유하지 않은 음료(과실 주스와 채소 주스 제외)	한국, 대만, 미국	
	22030000	맥아로 만든 맥주	독일, 네덜란드, 멕시코	
	22083000	위스키류	영국, 미국, 일본	
	22090000	식초 및 초산으로 만든 식초대용물	독일, 이탈리아, 일본	
	광둥	12099100	채소 종자	일본, 미국, 태국
		13021990	기타 식물성 수액과 추출물	미국, 프랑스, 일본
17049000		기타 설탕과자(코코아를 함유한 것 제외)	태국, 말레이시아, 홍콩	
18063200		다른 것으로 속을 채우지 않은 블록상, 슬래브상, 바상의 코코아	벨기에, 프랑스, 독일	

지역	HS 코드	품목	주요 수입국
	19011000	코코아 함유량 5% 미만인 유아용의 조제식료품(소매용)	프랑스, 싱가포르, 아일랜드
	19023090	기타 파스타	이탈리아, 홍콩, 인도네시아
	19041000	곡물 또는 곡물산품을 팽창 또는 볶아서 얻은 조제식료품	미국, 태국, 말레이시아
	20089931	조미김	태국, 한국, 대만
	20089990	기타 방법으로 조제 또는 저장처리한 과실, 견과류와 기타 식용에 적합한 식물의 부분	미국, 태국, 필리핀
	21011200	엑스, 에센스 또는 농축물을 기제로 하거나 또는 커피를 기제로 한 조제품	말레이시아, 중국, 인도네시아
	21039090	기타 소스와 소스용 조제품, 혼합조미료 및 겨자의 분, 조분과 그 조제품	미국, 홍콩, 말레이시아
	22011010	설탕, 기타 감미료 또는 향미를 첨가하지 않은 광수와 탄산수	프랑스, 한국, 폴란드
	22029000	기타 알코올을 함유하지 않은 음료(과실 주스와 채소 주스 제외)	홍콩, 대만, 한국
장쑤	15180000	동물성 또는 식물성 유지와 그 분획물, 식용에 적합하지 않은 동물성 또는 식물성 유지	네덜란드, 독일, 태국
저장	03034200	냉동 황다랑어	대만, 파푸아뉴기니, 한국
	05051000	솜털 및 충전재용 깃털	미국, 대만, 프랑스
	13021990	기타 식물성 수액과 추출물	프랑스, 인도, 호주
	15180000	동물성 또는 식물성 유지와 그 분획물, 식용에 적합하지 않은 동물성 또는 식물성 유지	스웨덴, 한국, 미국
	24022000	괘련(담배 함유)	홍콩, 싱가포르, 한국
푸젠	19053100	스위트 비스킷	대만, 한국, 필리핀
	22030000	맥아로 만든 맥주	한국, 대만, 독일
	24022000	괘련(담배 함유)	홍콩, 싱가포르, 대만
텐진	15200000	글리세롤(glycerol)(가공하지 않은 것으로 한정), 글리세롤 수(水), 글리세롤 폐액(廢液)	아르헨티나, 인도네시아, 콜롬비아
	23099010	배합사료	미국, 네덜란드, 싱가포르



지역	HS 코드	품목	주요 수입국
산동	03033200	냉동 가자미	미국, 러시아, 독일
	03049900	냉동 어육	베트남, 그린란드, 말타
	03074900	냉동, 염장 또는 염수장, 건조한 오징어	한국, 미국, 뉴질랜드
	05051000	솜털 및 충전재용 깃털	미국, 한국, 대만
	05080090	산호; 연체동물, 갑각류, 극피동물의 껍데기	영국, 한국, 에콰도르
	12099100	채소 종자	태국, 일본, 이스라엘
	19019000	맥아엑스(코코아 함유량 40% 미만)나 코코아 함유량 5% 미만인 밀크의 기타 조제식료품	호주, 한국, 영국
	21031000	간장	일본, 한국, 독일
	21039090	기타 소스와 소스용 조제품, 혼합조미료 및 겨자의 분, 조분과 그 조제품	일본, 한국, 태국
	23099010	배합사료	미국, 프랑스, 스위스

자료: 한국무역협회 중국무역통계를 토대로 재구성

- 가장 많은 수출유망품목을 보유한 지역은 상하이로서, 전체 18개 품목 중 22류(음료, 알코올, 식초)와 19류가 가장 높은 비중을 차지함.
 - 또한 카페인을 제거한 볶은 커피(HS 09012200)는 상하이 수입시장에서의 비중은 2%에 불과하지만, 이 품목의 수입시장에서 상하이가 차지하는 비중이 89%에 달해 영향력이 매우 큼. 주요 경쟁국은 이탈리아, 미국, 일본임.
 - 푸젠성의 맥주 수입시장은 규모 자체는 작지만, 한국에서 수입한 맥주의 점유율이 49.6%에 달하고, 증가율 또한 평균치의 9배 이상 높아 향후에도 수출이 유망함.
 - 산동성은 03류(어류 등)에서 수출유망품목이 많은 편임. 또한 수입액이 10만 달러 이상이지만 2012년부터 수입되기 시작했기 때문에 연구대상품목 선정 과정에서 제외된 품목 중 17개가 03류에 속해 있어 향후에도 03류의 수입이 활발할 전망이다.
- ◆ **수출관리품목은 해당 지역 수입시장에서 한국의 점유율이 50% 이상이지만, 수입증가율이 평균보다 낮은 품목을 의미함(3사분면).**
- 이 품목은 현재까지는 해당 지역 시장에서 성공을 거두었지만 장기적으로는 경쟁국의 추격에 유의할 필요가 있음.

지역별 수출관리품목

지역	HS 코드	품목	주요 수입국
베이징	17019910	정제 그레놀당	한국, 태국, 모리셔스
	12112099	기타 인삼	한국, 북한
	20083090	기타의 방법으로 조제 또는 저장처리한 감귤류 과실	한국, 미국, 코스타리카
	20060090	설탕으로 저장처리한 채소, 과실, 견과류, 과피 및 식물의 기타 부분	한국, 미국, 태국
허베이	17019910	정제 그레놀당	한국, 태국, 호주
	21069090	따로 분류되지 않은 기타 조제식료품	한국, 미국, 호주
랴오닝	17019910	정제 그레놀당	한국, 인도, 태국
	20089931	조미김	한국, 일본
	20089990	기타 방법으로 조제 또는 저장처리한 과실, 견과류와 기타 식용에 적합한 식물의 부분	한국, 필리핀, 대만
상하이	17019910	정제 그레놀당	한국, 인도, 태국
	17026000	과당 함유량이 50%를 초과하는 기타의 과당과 과당시럽	한국, 이스라엘, 대만
광둥	17019910	정제 그레놀당	한국, 태국, 말레이시아
	23012090	어류, 갑각류, 연체동물 또는 기타 수생 무척추동물의 분, 조분 및 펠리트	한국, 에콰도르
저장	17019910	정제 그레놀당	한국, 말레이시아, 태국
안후이	17019910	정제 그레놀당	한국, 태국
푸젠	23012090	어류, 갑각류, 연체동물 또는 기타 수생 무척추동물의 분, 조분 및 펠리트	한국, 미국
텐진	17019910	정제 그레놀당	한국, 태국, 인도
산둥	04012000	지방분이 전중량의 1%를 초과하고 6% 이하인 밀크와 크림	한국, 네덜란드, 독일
	17019910	정제 그레놀당	한국, 태국, 호주
	18063200	다른 것으로 속을 채우지 않은 블록상, 슬래브상, 바상의 코코아	한국, 터키, 이탈리아
	19023030	인스턴트 면류	한국, 태국, 대만
	19041000	곡물 또는 곡물산품을 팽창 또는 볶아서 얻은 조제식료품	한국, 미국, 대만
	20089931	조미김	한국, 태국, 일본

자료: 한국무역협회 중국무역통계를 토대로 재구성

- 대표적인 수출관리품목은 정제 그래놀당(HS 17019910)임. 설탕의 일종인 그래놀당은 한국의 농축수산물 중 최대 수출품목이며, 지역별 수입시장에서 최고 99.8%(허베이)에서 최저 51.4%(텐진)의 점유율을 보이고 있음. 그러나 태국, 인도, 말레이시아 등 경쟁국이 빠르게 성장하고 있으므로 유의할 필요가 있음.

◆ **수출도전품목은 해당 지역 수입시장에서 한국의 점유율이 50%에 훨씬 못 미치고, 수입증가율도 평균보다 낮지만 해당 지역의 중요성을 감안해 선정함.(4사분면)**

- 현재는 현지 수출이 미미하지만 현지 수입시장의 규모를 고려할 때 향후 적극적인 수출방안을 모색하고 도전해 볼 필요가 있다고 판단되는 품목임.

■ 지역별 수출도전품목 ■

지역	HS 코드	품목	주요 수입국
베이징	22030000	맥아로 만든 맥주	독일, 벨기에, 한국
	22083000	위스키류	영국, 한국, 미국
	21011200	엑스, 에센스 또는 농축물을 기제로 하거나 또는 커피를 기제로 한 조제품	미국, 말레이시아, 싱가포르
	19021900	조란(鸟卵)을 넣지 않고, 조리하지 않은 기타 파스타	미국, 스페인, 그리스
	22087000	리큐르류 및 코디얼	프랑스, 네덜란드, 미국
랴오닝	09109900	기타 향신료	대만, 한국, 미국
상하이	19023030	인스턴트 면류	대만, 홍콩, 한국
	19053100	스위트 비스킷	인도네시아, 덴마크, 벨기에
	19059000	기타 베이커리 제품	대만, 홍콩, 스웨덴
	21031000	간장	싱가포르, 일본, 대만
	21050000	아이스크림과 기타 빙과류(코코아 함유 여부 불문)	프랑스, 대만, 말레이시아
	21069090	따로 분류되지 않은 기타 조제식료품	독일, 일본, 네덜란드
	22060090	기타의 발효주, 발효주의 혼합물	일본, 캐나다, 미국
	22089090	변성하지 않은 에틸알코올(알코올 영량이 전용량의 80% 미만), 증류주, 리큐르 기타 주정음료	일본, 프랑스, 스웨덴
	24022000	퀄련(담배 함유)	싱가포르, 스위스
	광둥	19023030	인스턴트 면류
19053100		스위트 비스킷	덴마크, 인도네시아, 말레이시아

지역	HS 코드	품목	주요 수입국
	19059000	기타 베이커리 제품	홍콩, 인도네시아, 말레이시아
	21069090	따로 분류되지 않은 기타 조제식료품	네덜란드, 미국, 브라질
	22030000	맥아로 만든 맥주	독일, 프랑스, 멕시코
	24022000	궤련(담배 함유)	싱가포르, 홍콩, 한국
장쑤	05051000	솜털 및 충전재용 깃털	대만, 미국, 러시아
저장	03034300	가다랑어 또는 줄무늬 버니토우	대만, 마이크로네시아, 한국
	23099010	배합사료	영국, 미국, 캐나다
윈난	06029091	수목 및 관목의 묘(苗)	네덜란드, 한국, 대만
텐진	15180000	동물성 또는 식물성 유지와 그 분획물, 식용에 적합하지 않은 동물성 또는 식물성 유지	말레이시아, 한국, 일본
산둥	03033110	냉동 넙치	그린란드, 아이슬란드, 미국
	03034200	냉동 황다랑어	마셜군도, 대만, 파푸아뉴기니
	03035100	냉동 청어	러시아, 미국, 한국
	03061490	기타 냉동계	캐나다, 미국, 러시아
	05080010	연체동물, 갑각류 또는 극피동물의 껍데기와 오징어뼈와 이들의 분(粉), 웨이스트	인도네시아, 태국, 방글라데시
	24022000	궤련(담배 함유)	홍콩, 한국, 대만

자료: 한국무역협회 중국무역통계를 토대로 재구성

- 수출도전품목에는 총 25개 품목이 선정되었으며, 베이징, 상하이, 광둥성에서 공통적으로 맥주, 위스키 등 주류가 포함되었고, 궤련도 상하이, 광둥, 산둥성에서 선정되어 이들 기호식품시장의 진출을 고려해 볼 수 있음.
- 상하이시는 중국 아이스크림, 빙과류 수입시장의 73%를 차지하는 시장으로서, 프랑스, 대만, 말레이시아가 주요 수입국임. 상하이 시장에서 한국의 점유율은 아직 1% 미만에 불과하지만, 시장의 중요성을 고려할 때 진출을 고려해 볼 수 있음.
- 광둥성은 홍콩 및 동남아와의 인접성으로 인해 인스턴트 면류, 스위트 비스킷, 기타 베이커리 제품 모두 홍콩, 싱가포르, 말레이시아, 인도네시아 등이 주요 수입국임. 광둥성이 이들 품목의 중국 수입시장에서 차지하는 비중은 순서대로 33%, 44%, 67%에 달하고 있어 시장으로서 매우 중요한 지역임.



5. 결론 및 시사점

- ◆ **현재 중국은 경제성장 패러다임을 투자와 수출 중심에서 소비 중심으로 전환하고 있는데, 이러한 중국 내수시장의 기회를 잘 활용하여 가공식품 수출을 확대해야 함.**

 - 중국의 내수확대 정책으로 최근 몇 년간 소비가 두 자릿수로 증가하고 있으며, 장기적으로는 소비가 중국경제의 견인차 역할을 수행할 수 있을 것으로 전망됨.
 - 내수확대로 소비가 꾸준히 증가하고 있으며, 농식품의 경우 유기농식품과 건강식품에 대한 관심이 높아지고 있고 레저식품 또한 증가하고 있음.
 - 이에 유제품, 포도주, 과자류, 초콜릿 등의 지속적으로 수입에 의존하고 있는 유기농 제품에 대한 수출확대를 모색해야 하며, 한국제품 선호도가 높은 홍삼과 같은 건강기능식품과 제과, 제빵류 등의 레저식품에는 좋은 기회임.

- ◆ **주요 농축수산물 생산과 관련하여서는 지역별 주력 생산품목을 파악하여 경쟁을 피하고 협력방안을 모색해야 할 것임.**

 - 가령 감귤은 후난, 광둥, 후베이 등에서 주로 생산되고 있는데 제주는 이러한 지역들과 경쟁관계에 놓여있기도 하지만 새로운 품종 육성, 연구개발 등에서 협력할 수도 있음.

- ◆ **성별 도농 소비자의 1인당 소비지출액과 엔젤계수를 살펴본 결과 식품소비가 소득에 비탄력적인 것으로 나타났는데, 이는 기타 소비재와 달리 농식품시장 진출은 시장 범위를 지속적으로 넓혀나갈 필요성을 시사함.**

 - 식품소비는 소득수준의 향상에 비례하지 않기 때문에 고소득층에서 저소득층으로, 연해지역에서 내륙지역으로, 도시시장에서 농촌시장으로의 지속적인 확대가 가능함.
 - 그러나 성별 및 시간적 추이에 따라 소비의 구성에 변화가 일어나고 있기 때문에 그러한 동태적 변화와 성별 소비시장 특성에 대한 면밀한 모니터링이 필요함.

◆ **우리 농식품이 중국 내수시장에 성공적으로 진출하려면 품질경쟁력을 향상시키는 것이 필수이며, 이를 위해서는 기업 및 정부 차원에서 R&D에 대한 투자를 늘려 기술수준을 향상해야 함.**

- 한국산 농산물은 대부분 중국 농산물과 비교하여 가격경쟁력이 크게 낮으며, 경쟁력이 크게 차이나는 품목들이 아닌 경우에는 향후 FTA 체결시 경쟁심화가 예상되므로 품질을 향상하여 경쟁력 우위를 갖추어야 함.
- 또한 최근 중국의 농업과학기술은 크게 발전하였으며, 새로운 품종이 빠르게 개발되고 있으므로 한국도 농업 분야 R&D 투자를 늘려 기술우위를 확보해야 함.

◆ **중국 지역시장에 수출 가능성을 타진하기 위해서는 지역 수입시장의 특성을 감안한 전략적인 접근이 요구됨.**

- 타깃시장 선정에 있어서 해당 지역 수입시장의 규모와 성장가능성을 고려해우선순위를 정해야 함.
 - 일례로 티벳, 산시, 칭하이, 닝샤 등지는 2012년 한국 농축수산물 수입이 없음. 이들 지역은 전체 농식품 수입에서도 최하위권을 차지할 정도로 수입시장에서의 입지가 미미한 만큼 중국 지역시장 진출에서 우선순위를 둘 필요는 없음.

◆ **같은 품목이라도 지역에 따라 입지가 다르므로 지역별로 특화된 전략으로 접근해야 함.**

- 본 연구에서 수출고려대상품목으로 선정된 60개 품목 중에는 정제 그래놀당(HS 17019910)처럼 9개 지역에서 동일하게 수출관리품목으로 구분되는 품목도 있음.
- 그러나 대부분의 품목은 지역에 따라 다른 그룹에 속하고 경쟁관계에 있는 국가도 다르다는 점에 유의해 전략을 수립해야 함.
 - 일례로 인스턴트 면류(HS 19023030)는 랴오닝성에서는 수입시장 점유율이 97.5%에 달하는 수출안정품목이지만, 전체 인스턴트 면류 수입의 33%를 차지하는 거대 시장인 광둥성에서는 점유율이 1%에 불과함. 따라서 광둥성에서는 한국산 인스턴트 면류 제품의 인지도를 높이고 효과적인 유통채널을 발굴하는 데 더욱 노력해야 할 것임.



- 또한 인스턴트 면류의 경쟁국이 랴오닝성에서는 일본과 대만이었다면, 광둥성에서는 홍콩, 싱가포르, 태국이고, 상하이시에서는 대만, 홍콩임. 따라서 수출확대 전략을 수립할 때 지역별로 경쟁국의 전략을 고려해야 함.

◆ **수출고려대상이 되는 품목이 지역마다 대동소이하므로, 현지에 특화된 상품을 발굴하는 데 노력을 기울여야 함.**

- 일례로 2012년에 지역 시장에 신규로 진출했거나, 2000년대 초반에 수출을 시작해 중반에 수출이 중단되었다가 2012년에 다시 수출이 재개된 품목들이 지역마다 존재함. 이들 품목에 대한 면밀한 분석이 요구됨.
- 또한 현재는 해당 지역으로 수출하지 않고 있으나 중국 내 다른 지역으로는 수출하고 있는 품목에 대한 연구도 필요함.

부록 1:

▣ 성별 농산물 생산량(2011년) ▣

(단위: 만 톤)

지역	식량	곡물				대두	감자류	류근작물				실탄류	사탕무	차	과일	사과	귤	배	포도	바나나
		벼	밀	옥수수	감			감귤	유채씨	참깨										
전국	57120.8	51939.4	20100.1	11740.1	19278.1	1908.4	3273.0	3308.8	1604.8	1342.6	80.5	11443.4	1073.1	162.3	22788.2	3598.5	2944.0	1579.5	908.7	1040.0
레이징	121.8	119.3	0.2	28.4	90.3	1.2	1.3	1.4	1.3						120.9	10.5		16.2	4.2	
원간	181.8	159.5	10.7	54.2	94.4	1.7	0.6	0.7	0.5						62.8	5.5		3.9	12.3	
허베이	3172.6	3032.3	80.2	1276.1	1639.6	35.7	104.6	141.8	128.9	3.0	1.0		46.5		1719.2	292.6		408.9	112.5	
산시	1193.0	1138.4	0.5	240.3	854.6	24.4	30.2	18.7	2.2	0.6	0.5		32.4		617.9	333.9		59.0	25.9	
네이멍구	2387.5	2012.2	77.9	170.9	1632.1	171.3	204.0	133.9	3.1	24.0	0.2		157.7		301.4	10.6		7.7	7.4	
랴오닝	2035.5	1933.5	505.1	3.7	1380.3	37.0	65.0	119.8	116.5	0.1	0.2		7.8		810.7	239.7		140.2	67.3	
저린	3171.0	3015.3	623.5	1.3	2339.0	101.3	54.5	89.6	36.0		1.4		16.3		225.7	14.4		13.3	14.2	
웨이룽징	5570.6	4858.2	2062.1	103.8	2675.8	577.8	134.7	23.3	5.7	0.1	0.1		275.0		279.9	11.4		4.0	6.2	
샹하이	122.0	119.6	88.9	24.1	2.8	1.5	0.8	1.9	0.2	1.6		1.1		88.0		17.7	3.2	9.5		
장쑤	3307.8	3196.4	1884.2	1023.2	226.2	82.8	38.6	144.1	37.0	105.2	1.8	9.6		1.5	757.1	61.7	5.1	73.0	39.2	
저장	781.6	704.6	649.0	27.0	14.6	31.6	45.4	39.9	5.4	33.6	0.9	71.1		17.0	712.4		194.4	38.6	52.7	
안후이	3135.5	2974.0	1387.1	1215.7	362.6	115.0	46.5	213.8	84.3	122.8	6.2	21.6		8.8	846.6	41.1	2.9	100.4	25.9	
후베이	672.8	533.2	514.1	0.8	16.6	19.9	119.7	27.5	25.7	1.6	0.2	56.0		29.6	687.9		300.4	19.7	11.2	87.0
광시	2052.8	1964.3	1950.1	2.2	10.5	28.7	59.9	113.6	43.7	66.7	3.2	62.8		3.3	580.6		356.7	13.5	3.3	
산둥	4429.3	4194.9	104.0	2103.9	1978.7	43.3	188.1	341.0	338.6	2.2	0.1		1.1	2850.8	837.9		122.7	98.5		
허난	5542.5	5308.1	474.5	3123.0	1696.5	95.2	139.3	532.4	429.8	77.3	24.1	26.7		4.9	2414.1	420.3	3.9	100.5	50.1	
후베이	2388.5	2249.2	1816.9	344.8	276.2	39.5	99.8	304.7	68.7	220.4	14.6	32.5		18.4	855.2	1.0	331.0	46.3	15.2	
후난	2939.4	2779.5	2575.4	10.2	188.5	41.1	118.8	215.3	32.0	182.0	1.4	72.2		13.3	868.8		420.4	15.1	11.9	
광둥	1361.0	1178.5	1096.9	0.3	78.9	18.2	164.2	91.9	90.8	0.8	0.3	1390.0		6.0	1314.3		378.7	7.4		384.9
광시	1429.9	1333.2	1084.1	0.2	244.7	28.9	67.8	50.1	47.5	1.6	0.6	7270.0		4.4	1223.0		355.0	24.2	27.2	205.7
하이난	188.0	155.4	145.1		10.3	2.3	30.3	9.9	9.8		0.2	367.8		0.1	403.7		4.5			189.2
총합	1128.9	799.2	493.5	42.4	257.0	43.5	284.2	46.5	10.1	36.1	0.7	11.8		2.8	281.1	0.6	153.3	30.4	5.4	0.2
쓰촨	3291.6	2753.7	1527.1	436.0	701.6	96.2	441.7	278.4	62.7	214.4	0.5	87.7	0.3	18.6	776.6	45.7	319.4	92.3	24.3	3.6
구이저우	876.9	815.6	303.9	50.4	243.7	22.0	239.3	78.9	6.1	71.8		43.6		5.8	128.0	2.2	20.8	19.5	8.0	0.6
윈난	1673.6	1368.9	868.7	98.9	598.2	125.7	178.9	60.7	7.0	51.8		1898.8		23.8	476.4	25.3	45.0	36.4	35.6	168.7
티벳	93.7	91.0	0.6	24.9	2.8	2.4	0.4	6.4		6.3				1.4	0.5		0.1			
산시	1194.7	1069.8	84.5	410.9	550.7	44.6	80.3	59.0	9.3	38.4	2.4	0.2		2.8	1587.1	902.9	34.3	88.1	36.4	
간쑤	1014.6	750.9		247.5	425.6	34.8	228.9	63.5	0.3	33.1			18.1	0.1	519.1	227.6	0.4	33.4	12.5	
할라이	103.4	59.4		35.4	15.2	7.1	36.9	33.3		32.7				4.4	0.6					
닝샤	369.0	309.7	70.8	63.0	172.4	4.7	44.5	18.4		0.1					237.3	40.9		2.9	14.1	
신장	1224.7	1171.7	60.6	576.6	517.7	29.1	24.0	66.8	1.3	15.2	0.1		519.0		1036.0	71.5		60.6	175.5	

자료: 중국통계연감2012.



부록 2:

▣ 성별 축산물 생산량(2011년) ▣

(단위: 만 톤)

지역	육류	축산물			유제품		가금알	꿀
		돼지고기	쇠고기	양고기	우유			
전국	7957.8	5053.1	647.5	393.1	3810.7	3657.8	2811.4	43.1
베이징	44.4	24.2	2.1	1.3	64.0	64.0	15.1	0.3
톈진	42.9	27.6	3.1	1.5	69.4	69.1	18.7	0.0
허베이	418.2	246.6	54.5	28.4	466.9	458.9	339.8	1.2
산시	71.3	52.2	4.5	5.6	75.9	74.6	71.0	0.4
네이멍구	237.4	71.3	49.7	87.2	931.4	908.2	52.5	0.3
랴오닝	408.2	225.9	42.0	7.9	132.0	124.5	277.4	0.2
지린	243.9	122.0	43.4	3.9	46.0	45.2	95.3	1.5
헤이룽장	201.2	116.9	39.3	11.8	550.4	543.1	105.4	2.0
상하이	27.6	19.1		0.6	29.1	29.1	6.3	0.1
장쑤	375.9	215.9	3.6	7.3	59.2	59.2	194.9	0.4
저장	176.0	135.8	1.2	1.8	19.9	19.9	47.2	7.8
안후이	375.5	233.1	17.8	14.2	22.5	22.5	119.7	1.8
푸젠	183.0	146.6	2.4	1.9	15.8	15.5	25.2	0.9
장시	295.6	224.1	11.7	1.1	12.3	11.8	44.5	1.3
산둥	711.1	346.9	66.2	32.5	279.0	268.9	401.2	0.6
허난	641.7	406.4	82.0	24.8	321.1	306.6	390.5	10.0
후베이	381.9	290.5	18.2	8.0	34.8	14.2	137.0	2.3
후난	489.5	406.1	16.2	10.2	8.1	8.1	93.5	1.1
광둥	434.7	271.0	6.6	0.9	14.5	14.2	34.8	1.6
광시	391.1	239.8	14.3	3.2	8.9	8.9	21.0	1.0
하이난	71.6	42.2	2.4	1.1	0.2	0.2	3.3	0.1
충칭	196.3	148.6	6.7	2.6	8.0	8.0	37.4	1.2
쓰촨	651.2	484.8	28.9	23.9	71.7	71.2	144.8	4.3
구이저우	180.0	148.3	12.0	3.4	4.9	4.9	13.7	0.2
윈난	324.4	243.9	30.7	13.0	56.6	52.4	21.7	0.7
티벳	26.1	1.4	14.8	8.6	29.8	23.8	0.3	
산시	99.6	77.3	7.4	6.7	182.4	140.5	50.3	0.4
간쑤	83.8	45.8	16.1	15.4	37.7	37.0	14.2	0.1
칭하이	28.8	9.2	8.7	9.9	28.4	27.0	1.8	0.1
닝샤	25.2	7.3	7.5	7.9	96.0	96.0	7.3	0.1
신장	120.0	22.5	33.8	46.4	133.9	130.5	25.6	1.0

자료: 중국통계연감2012.

부록 3:

■ 성별 수산물 생산량(2011년) ■

(단위: 만 톤)

지역	수산물 총생산량	해수제품								담수제품						
		자연산	양식	어류	새우·게	조개류	조류	기타	자연산	양식	어류	새우·게	조개류	기타		
전국	5603.2	2908.0	1356.7	1551.3	1075.2	321.8	1212.8	162.9	135.3	2695.2	223.2	2471.9	2343.7	248.8	53.9	48.8
베이징	6.1	0.8	0.8		0.8					5.4	0.4	5.0	5.3			
톈진	35.2	3.8	2.5	1.3	2.2	1.2	0.3		0.2	31.4	1.1	30.3	25.6	5.5	0.1	0.2
허베이	106.7	56.3	25.2	31.2	14.5	7.2	29.1		5.5	50.4	9.9	40.5	46.5	2.8	0.4	0.6
산시	3.6									3.6	0.1	3.5	3.6			
네이멍구	12.3									12.3	3.0	9.2	12.0	0.1		0.2
랴오닝	451.5	365.8	122.3	243.5	86.7	23.1	201.9	31.2	22.8	85.7	4.6	81.1	77.1	7.4		1.1
지린	17.3									17.3	2.0	15.3	17.2	0.1		
헤이룽장	42.0									42.0	5.4	36.5	41.4	0.5	0.1	
상하이	28.7	12.2	12.2		11.1	1.0				16.6	0.6	16.0	10.2	6.3		0.1
장쑤	476.0	142.1	57.8	84.2	40.5	21.5	72.1	2.6	5.3	333.9	33.4	300.5	245.6	72.1	12.2	4.0
저장	515.8	411.0	326.5	84.5	237.5	82.5	68.2	4.8	17.9	104.8	9.9	95.0	67.4	16.3	4.6	16.5
안후이	199.6									199.6	31.9	167.6	157.4	29.9	8.6	3.6
푸젠	603.7	526.2	210.0	316.1	182.2	40.4	227.7	63.0	12.9	77.6	8.5	69.1	65.3	5.8	4.8	1.7
장시	217.3									217.3	24.4	192.8	192.0	13.8	6.9	4.6
산둥	813.8	664.7	251.2	413.5	191.0	38.6	343.1	50.9	41.1	149.1	13.5	135.6	137.6	10.2	0.9	0.5
허난	65.5									65.5	3.8	61.6	63.2	1.7	0.2	0.4
후베이	356.2									356.2	20.6	335.6	308.7	40.0	4.1	3.4
후난	199.9									199.9	9.6	190.3	192.3	2.9	2.1	2.7
광둥	762.5	418.2	152.7	265.6	147.8	60.2	190.5	7.2	12.6	344.3	12.8	331.5	302.7	30.1	6.5	5.1
광시	289.2	159.3	66.9	92.4	43.1	31.1	75.0		10.1	129.9	12.3	117.6	124.6	1.4	1.7	2.2
하이난	160.2	124.0	105.0	19.0	94.1	14.9	4.9	3.1	7.0	36.2	2.1	34.1	34.9	0.2	0.2	0.9
충칭	27.6									27.6	1.3	26.3	27.3	0.2		0.1
쓰촨	112.1									112.1	5.9	106.2	110.4	0.8	0.4	0.6
구이저우	10.9									10.9	1.4	9.5	10.7	0.2		
윈난	34.2									34.2	2.4	31.8	33.8	0.3	0.1	0.1
티벳																
산시	8.2									8.2	0.7	7.5	8.1			0.1
간쑤	1.3									1.3		1.3	1.3			
칭하이	0.3									0.3		0.3	0.3			
닝샤	10.5									10.5		10.5	10.4	0.1		
신장	11.2									11.2	1.4	9.8	10.9	0.1		0.2

자료: 중국통계연감2012.



부록 4:

▣ 성별 도시지역 1인당 소비지출 구성(2011년) ▣

(단위: %)

지역	식품	구분																	
		식량	전분 및 감자	견과류 및 그 제품	유지	기름 및 그 제품	가금알	수산물	채소	조미료	사탕	담배	술과 음료	과일	제과 제빵류	우유 및 유제품	기타 식품	외식	식품기공 서비스비
전국	100.0	7.9	0.9	1.3	2.7	20.1	2.1	6.4	9.6	1.3	0.9	4.5	4.7	8.2	2.0	4.2	1.6	21.5	0.0
베이징	100.0	6.4	0.8	1.1	2.3	15.1	2.1	3.7	7.8	1.8	1.1	3.6	7.4	10.2	3.4	5.6	1.1	26.5	0.0
톈진	100.0	6.4	1.0	0.9	2.3	15.6	2.9	7.4	8.3	1.5	0.8	3.6	6.0	9.2	3.0	3.8	1.8	25.4	0.0
허베이	100.0	9.7	1.2	1.4	3.5	18.2	3.2	3.9	9.9	1.5	0.9	3.5	6.4	9.3	2.5	4.6	2.6	17.5	0.0
산시	100.0	11.5	1.9	1.8	3.1	14.4	3.0	1.8	9.9	1.5	0.8	6.3	4.6	9.9	2.7	5.7	2.1	19.0	0.0
네이멍구	100.0	9.3	0.8	0.9	2.2	18.7	1.7	2.3	8.1	1.2	0.7	5.7	6.8	8.7	1.3	4.1	4.6	22.9	0.0
랴오닝	100.0	8.7	1.2	1.4	2.6	16.6	2.5	7.7	9.8	1.6	0.8	4.3	4.7	10.7	1.8	4.1	1.6	19.9	0.0
지린	100.0	10.2	1.3	1.6	2.9	17.3	2.2	4.2	10.6	1.6	0.8	3.9	4.2	10.8	1.6	3.3	2.6	20.6	0.0
헤이룽장	100.0	10.5	1.6	1.5	3.2	18.6	2.5	4.7	10.2	1.6	1.0	3.7	4.1	10.6	1.8	3.5	1.3	19.6	0.0
상하이	100.0	7.6	0.8	1.2	1.5	15.1	1.6	10.2	7.5	1.0	1.5	5.3	4.3	7.8	2.7	5.2	1.1	25.5	0.0
장쑤	100.0	6.9	0.9	1.4	2.1	19.9	2.0	7.6	9.6	1.1	0.9	6.2	5.0	7.3	2.0	4.6	2.0	20.4	0.1
저장	100.0	6.2	0.7	1.3	2.0	14.8	1.5	11.5	8.2	0.9	0.8	6.3	4.1	8.7	1.9	3.9	1.1	26.1	0.0
안후이	100.0	8.3	0.7	1.5	3.0	18.7	2.9	4.5	10.3	0.8	0.8	7.5	7.8	6.7	1.4	5.8	1.7	17.6	0.0
푸젠	100.0	8.0	0.8	1.1	2.2	20.6	1.9	15.8	8.2	1.0	0.7	3.3	4.6	7.2	1.6	3.9	0.8	18.4	0.0
장시	100.0	8.7	0.7	1.9	4.1	23.7	2.2	5.6	12.4	1.1	0.9	4.5	2.9	8.4	2.1	4.4	2.2	14.1	0.0
산둥	100.0	8.1	0.9	1.2	2.7	17.2	3.2	7.0	8.8	1.3	0.8	2.8	7.0	10.0	2.5	5.2	1.9	19.3	0.0
허난	100.0	9.3	1.4	1.5	3.0	18.0	3.2	2.1	8.9	1.4	0.8	3.9	5.9	8.5	2.2	4.9	2.3	22.6	0.0
후베이	100.0	10.1	0.5	1.5	3.5	20.2	2.1	5.5	12.2	1.4	0.7	6.7	4.7	6.4	2.0	3.8	1.3	17.4	0.0
후난	100.0	7.7	0.6	1.6	4.3	22.8	1.9	4.7	11.3	1.1	0.9	5.0	3.5	8.3	1.5	3.2	2.3	19.2	0.0
광둥	100.0	7.0	0.6	0.8	2.3	25.8	1.4	9.4	8.6	0.8	1.0	1.8	3.3	6.5	1.9	3.1	0.8	25.0	0.0
광시	100.0	7.4	0.7	1.3	2.7	30.6	1.6	6.4	8.8	0.8	1.0	2.5	3.0	7.2	1.9	3.5	1.0	19.4	0.0
하이난	100.0	5.5	0.4	0.6	2.3	29.6	1.0	13.6	10.2	0.8	0.6	2.5	1.8	5.8	1.3	2.4	0.7	20.9	0.0
충칭	100.0	6.2	0.8	1.2	4.0	24.4	2.0	3.4	10.7	1.9	1.0	4.7	3.4	6.2	1.2	4.6	1.2	23.0	0.1
쓰촨	100.0	7.0	1.2	1.2	3.2	26.4	2.0	2.9	10.9	1.9	1.0	4.9	4.1	6.8	1.3	4.3	1.0	19.6	0.1
구이저우	100.0	8.2	0.6	1.2	3.4	23.7	1.7	1.9	11.2	1.4	1.2	6.1	3.9	8.2	1.6	3.4	2.2	20.1	0.1
윈난	100.0	8.1	0.9	0.8	3.2	21.5	1.4	2.0	12.8	1.2	1.0	8.3	2.5	7.4	2.9	3.9	1.2	21.0	0.0
티벳	100.0	10.0	0.5	0.2	2.6	21.7	0.9	0.8	11.6	1.2	1.2	8.6	5.6	5.6	0.7	7.9	2.9	17.9	0.0
산시	100.0	8.3	1.3	1.4	2.6	12.7	1.9	1.9	9.6	1.6	1.1	5.4	4.7	9.7	2.7	5.1	2.2	27.7	0.0
간쑤	100.0	9.1	1.0	1.1	3.6	14.9	2.0	1.9	11.1	1.6	0.8	6.0	5.6	9.2	1.5	4.8	4.5	21.3	0.0
칭하이	100.0	11.0	1.2	0.9	2.9	21.4	1.9	2.2	11.0	1.5	1.0	4.5	4.9	9.1	1.6	4.5	2.5	17.8	0.0
닝샤	100.0	8.8	1.3	1.1	2.8	17.5	1.5	1.8	9.0	1.2	1.0	6.0	4.2	10.1	1.5	4.9	2.7	24.8	0.0
신장	100.0	9.7	1.1	0.8	3.4	23.1	1.9	2.2	9.4	1.1	1.2	2.7	3.7	10.2	2.0	4.4	1.4	21.5	0.0

자료: 중국통계연감2012.

부록 5:

■ 성별 농촌지역 1인당 소비지출 구성(2011년) ■

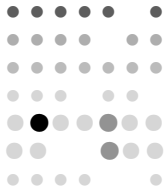
(단위: %)

지역	식량	채소	식용유	돼지·소·양고기	가금육	가금알 및 그 제품	수산물	설탕류	술
전국	55.0	28.8	2.4	5.3	1.5	1.7	1.7	0.3	3.3
베이징	37.4	38.8	3.4	6.9	1.4	3.9	1.9	0.4	5.8
톈진	49.9	29.0	3.5	5.2	0.7	3.8	3.4	0.3	4.2
허베이	57.5	27.2	2.9	3.3	0.5	3.1	1.1	0.3	4.1
산시	61.3	28.6	2.4	2.3	0.4	2.6	0.3	0.3	1.6
네이멍구	58.4	22.3	1.6	9.3	1.2	1.8	0.8	0.3	4.3
랴오닝	50.9	33.0	2.7	4.4	0.4	2.5	1.5	0.2	4.5
지린	48.4	34.3	2.5	3.8	1.2	2.5	1.2	0.2	5.9
헤이룽장	51.3	27.7	4.0	3.6	1.3	2.1	1.5	0.3	8.3
상하이	47.8	23.0	3.4	7.2	2.9	2.8	6.2	0.6	6.2
장쑤	50.8	31.0	2.2	4.8	1.9	2.1	3.5	0.3	3.4
저장	48.0	24.8	2.7	6.3	2.3	1.8	5.7	0.4	7.9
안후이	56.9	25.6	2.9	4.0	1.9	2.1	2.2	0.3	4.1
푸젠	51.5	26.3	2.3	5.8	2.5	1.5	5.1	0.5	4.5
장시	54.8	31.2	2.5	3.7	1.1	1.2	1.6	0.3	3.6
산둥	54.0	28.3	3.4	3.2	1.2	3.9	1.7	0.3	3.9
허난	58.7	28.1	2.7	2.7	1.0	3.2	0.7	0.4	2.3
후베이	46.5	37.7	2.3	5.2	0.9	1.4	2.4	0.2	3.3
후난	53.1	32.9	2.1	5.0	1.7	1.2	1.8	0.3	1.8
광둥	51.3	29.2	1.9	7.2	3.6	0.9	4.4	0.4	1.1
광시	56.6	27.8	1.8	5.3	3.4	0.6	1.2	0.3	3.1
하이난	51.5	25.2	2.1	6.5	5.3	0.6	6.2	0.2	2.4
충칭	46.1	37.6	2.0	6.5	1.1	1.5	1.0	0.5	3.8
쓰촨	49.3	33.9	1.9	7.9	1.8	1.4	0.8	0.3	2.8
구이저우	51.6	35.4	1.4	7.5	0.7	0.6	0.1	0.2	2.4
윈난	53.0	31.0	1.4	8.8	1.6	0.8	0.5	0.3	2.5
티벳	84.0	4.8	2.5	6.3	0.0	0.2	0.0	0.9	1.4
샨시	66.2	22.9	3.1	3.4	0.3	1.5	0.2	0.3	2.1
간쑤	69.3	18.0	2.2	5.2	0.5	1.2	0.2	0.4	3.0
칭하이	68.5	18.6	1.1	8.5	0.6	0.6	0.2	0.4	1.5
닝샤	64.3	24.7	2.7	4.1	1.7	0.9	0.2	0.4	1.0
신장	67.5	22.3	3.6	4.2	0.8	0.8	0.2	0.1	0.5

자료: 중국통계연감2012.

II. 대내외 수출환경 동향

- 국제금융시장
- 주요국의 최근 검역 및 수입제도 변경 사항 ② 중국



1. 국제 외환시장

- ◆ 미국 달러는 9월 들어 미 연준의 양적완화 유지 결정으로 주요 선진국 통화 대비 약세로 나타남.
 - 지난 9월 17~18일 미국 연방공개시장위원회(FOMC)에서 자산매입 규모를 현재수준(매월 850억 달러)으로 유지하기로 결정하면서 달러 대비 유로화와 엔화 가치가 상승
- ◆ 전월 미국 출구전략 시행에 따른 자본유출에 대한 우려로 급락했던 BRICs와 아세안 등 주요 신흥국 통화 가치는 인도네시아를 제외하고 대부분 상승
 - 최근 중국의 경제지표가 개선된 것으로 나타남에 따라 하반기 경기회복에 대한 기대로 위안화 가치는 강세를 유지
- ◆ 원/달러 환율은 미국 출구전략 지연과 수출업체 달러매도, 외국인 주식 순매수(8/23~9/23, 8.3조원)가 지속되면서 전월에 비해 하락

■ 주요 환율 동향 ■

구분	2013.9.23 (현재)	2013.8.23 (1개월전)	2012.9.23 (1년전)	전월대비 상승률(%)	전년대비 상승률(%)
달러 인덱스1	80.45	81.36	79.33	-1.12	1.41
달러/유로	1,3493	1,3384	1,2980	0.81	3.95
엔/달러	98.85	98.74	78.17	0.11	26.46
위안/달러	6,1200	6,1216	6,3065	-0.03	-2.96
원/달러	1073.8	1116.9	1119.0	-3.86	-4.04

주: 1. 유로, 일본 엔화, 영국 파운드, 캐나다 달러, 스웨덴 크로나, 스위스 프랑 등 6개 통화에 대한 미국 달러의 가치를 나타낸 것(1973년 3월=100)

자료: Bloomberg.



2. 국제 상품시장

◆ 국제유가는 리비아 공급차질, 시리아 사태 등으로 상승하였으나, 최근 시리아 문제의 해결 가능성이 높아지면서 하락 반전

- 리비아의 원유 수출항 노동자들의 연이은 시위로 리비아의 생산 차질이 심화되었음.
 - 리비아 석유부에 따르면 최근 리비아의 원유 생산량이 20만b/d 수준으로 수출이 거의 중단된 상태임.
 - * 리비아의 원유생산량은 '11년 내전 이전에 160~170만b/d 수준이었음.
- 미국과 영국 등 서방이 시리아에 대한 공습에 나설 것이라는 소식이 전해지면서 국제유가가 상승압력을 받았음.
 - 8월 21일 시리아 정부군이 다마스쿠스 교외 구타 지역을 화학무기로 공격해 약 1,300명이 사망했다고 밝혀짐(AFP 통신).
 - 이에 따라 미국과 영국 등 서방은 시리아 화학무기 폐기가 이행되지 않을 경우 군사적 공격을 가할 가능성을 밝힘에 따라 국제유가가 상승함.
- 그러나 시리아 사태가 해결 국면으로 접어들면서 최근의 지정학적 리스크 프리미엄도 해소됨.
 - 미국의 시리아 공습에 대해 러시아, 중국, 인도 등 여러 국가의 반대기류가 확산되고, 미국과 러시아가 시리아 문제 해결방안에 대해 합의(9/22)함에 따라 긴장감이 완화됨.
 - 국제유가(두바이유 기준)는 8/21 106\$/b1에서 시리아 문제가 심화된 8월말 112\$/b1까지 상승하였다가, 최근 시리아 긴장 완화로 105\$/b1수준까지 하락하였음.

■ 국제유가 동향 ■

(단위: \$/b1, %)

구분	2013.9.20 (현재)	2013.8.20 (1개월전)	전월대비 증감률(%)
WTI유	103.6	105.0	-0.2%
Dubai유	105.7	106.4	1.0%
Brent유	108.5	110.6	-0.9%

자료: Bloomberg.

◆ 국제곡물가격은 수급요인에 따라 혼조세

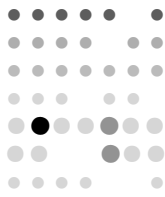
- **소맥가격은 재배면적 감소 및 수출수요 증가 전망으로 소폭 상승**
 - 미 농업진흥청(USDA FSA)의 파종면적 감소 발표와 브라질이 미국산 밀을 구매할 것이라는 예상으로 소폭 상승세가 나타남.
 - * 미국의 소맥 파종 축소면적은 8월보다 23만 에이커 증가한 198만 에이커로 상향(FSA 9월)
 - 주간(USDA, 9/12 기준) 수출판매량이 70만 4,400톤으로 시장예상치(50~65만톤)를 상회하면서 수출수요 기대감이 형성됨.
- **옥수수 가격은 강우예보 및 생산량 증가 관측 등으로 하락**
 - 미 중서부 지역에 강우 및 단위생산성 증가 예보에 하락
 - 미 재배면적 확대 및 생산성 증가가 전망된 점도 하락 요인으로 작용
 - * 미 농무부(USDA, 9월)의 수급보고서에 따르면 '13년도 미국산 옥수수 생산량 전망치가 8월 전망에 비해 8천만 부셸 증가한 138억 4,300만 부셸로 상향조정되었음.
- **대두 가격은 고온 건조한 기온으로 상승세를 보이다가 최근 미 중서부지역의 강우 예보 및 수확기대감으로 하락**
 - 한때 미 중서부지역에서 고온 건조한 날씨 전망이 이어지면서 대두 가격의 상승세를 보였음.
 - 그러나 최근 미 중서부 지역의 강우 예보와 수확 기대감으로 큰 폭의 하락세가 이어짐.

■ 세계 주요 곡물 가격 동향 ■

(단위: ¢/bu, %)

구분	2013.9.20 (현재)	2013.8.20 (1개월전)	전월대비 증감률(%)
소맥	646.2	634.2	1.9%
옥수수	451.0	483.6	-6.7%
대두	1,315.3	1,290.5	1.9%

자료: 시카고상품거래소(CBOT)



주요국의 최근 검역 및 수입제도 변경 사항 - ② 중국



* 작성자 : 박지현

Korea Agro-Fisheries & Food Trade Corporation

최근 검역제도 변경 사항

◆ 식품 방사선 농도 한계량 공표(2013. 8. 16)

- 중국은 2013년 8월 16일 식품에 대한 방사선 농도 한계량을 WTO 위생검역(SPS) 위원회에 통보하였음⁸⁾.
 - 통보된 표준규정은 식품의 ^3H , ^{60}Co , ^{89}Sr , ^{90}Sr , ^{103}Ru , ^{106}Ru , ^{131}I , ^{134}Cs , ^{137}Cs , ^{238}Pu , ^{239}Pu , ^{241}Am 과 ^{210}Pb , ^{210}Po , ^{226}Ra , ^{228}Ra , ^{232}Th , ^{234}U , ^{238}U 등 방사선의 제한농도를 규정함. 본 표준은 각종 식품에 적용됨.
- 식품 중 인공방사선 및 천연방사선 제한 농도 지표는 다음과 같음.

■ 식품의 방사선 제한 농도 ■

(단위 : Bq/kg)

인공방사선			천연방사선		
방사선	유아식품과 우유류	기타식품	방사선	유아식품과 우유류	기타식품
^{238}Pu , ^{239}Pu , ^{241}Am	0.3	3	^{210}Pb	0.3	1.1
^{90}Sr , ^{103}Ru , ^{106}Ru , ^{131}I	30	30	^{210}Po	0.2	1.2
^{60}Co , ^{89}Sr , ^{90}Sr , ^{103}Ru , ^{134}Cs , ^{137}Cs	300	300	^{226}Ra	0.4	2.3
^3H	300	3,000	^{228}Ra	0.1	1.0
-	-	-	^{232}Th	0.3	2.4
-	-	-	^{234}U	4.1	11.2
-	-	-	^{238}U	4.4	12.2

자료: 중국 식품안전국가표준 GB14882-201X

8) G/SPS/N/CHN/629

◆ 설탕, 간장, 발효된 장, 절인 채소의 위생표준 수정(2013. 8. 12)

- 중국의 위생부는 설탕, 간장, 발효된 장(preserved vegetables), 절인 채소(fermented sauces) 등에 대한 식품오염물 한도와 미생물 함량의 수정사항을 WTO SPS 위원회에 통보하였음⁹⁾
 - 설탕에 대한 위생표준은 원당, 흰 설탕, 부드러운 흰 설탕, 사탕수수에서 추출한 갈색 설탕, 사탕수수에 적용되며, 원당의 식품오염물 한도는 불용성오염물(mg/kg) ≤ 350을 만족해야 함.
 - 간장은 아미노질소/(g/100 mL) ≥ 0.40에 부합하여야 하며, 미생물 함량은 다음 표의 규정에 따름.

■ 간장의 미생물 제한량 ■

항목	미생물 제한량 (CFU/mL)			
	액체상태 제품		고체 혹은 반고체 제품	
	단백질이 1.0% 보다 크거나 같은 것	단백질이 1.0% 보다 작은 것	단백질이 4.0% 보다 크거나 같은 것	단백질이 4.0% 보다 작은 것
세균의 총수	5	2	5000	50000
대장균	5	2	10	100

자료: 중국 식품안전국가표준 GB2717-XXXX

- 발효된 장은 미생물 발효로부터 제조된 고체형태의 조미료, 면에 쓰이는 장, 된장, 콩 소스 등의 반고체형태의 장으로, 아미노질소/(g/100 mL) ≥ 0.3에 부합하여야 함.
- 절인 채소는 신선한 채소를 주원료로 삼아, 소금, 간장, 설탕 등에 절인 음식을 지칭하며, 미생물 함량은 다음 표의 규정을 따름.

9) G/SPS/N/CHN/625(설탕), G/SPS/N/CHN/623(간장), G/SPS/N/CHN/626(발효된장), G/SPS/N/CHN/627(절인 채소)



■ 발효된 장, 절인 채소의 미생물 제한량 ■

항목	미생물 제한량			
	액체상태 제품		고체 혹은 반고체 제품	
	단백질이 1.0% 보다 크거나 같은 것	단백질이 1.0% 보다 작은 것	단백질이 4.0% 보다 크거나 같은 것	단백질이 4.0% 보다 작은 것
대장균 (CFU/g)	5	2	10	100

자료: 중국 식품안전국가표준 GB2714-XXXX, GB2718-XXXX

- 또한 중국 위생부는 포도주와 커피의 오크라톡신 A(ochratoxin A)¹⁰⁾ 최대 함량을 수정한 내용을 WTO SPS 위원회에 통보하였음.¹¹⁾

■ 포도주, 커피의 오크라톡신 A의 제한량 ■

품목	제한량(μ g/kg)
주류	
포도주	2.0
건과류	
커피콩	5.0
커피가루	5.0
음료류	
인스턴트 커피	10.0

자료: http://members.wto.org/crnattachments/2013/sps/CHN/13_3211_00_x.pdf

● ‘발효주 및 그 조제주’에 대한 새로운 국가표준 시행(2013. 8. 1)¹²⁾

- 중국은 ‘발효주 및 그 조제주’에 대한 새로운 식품안전 국가표준을 2013년 8월 1일 부터 시행한다고 공표함(GB2758-2012).
- 이번 새로운 국가표준에서는 첫째, 납의 제한량 기준을 취소하고 미생물의 수량 제한을 수정함.
 - 둘째, 라벨 표기에 대한 요구를 새로 추가하였으며, 그 중 알코올 농도를 ‘%vol’로 표기, 맥주는 맥즙농도를 ‘°P’로 표기해야 함.

10) 곰팡이독소

11) G/SPS/N/CHN/630

12) 농수산식품수출지원정보(www.kati.net), 수출안전정보

- 셋째, 과실주(포도주 제외)는 과즙함량을 성분 배합표 중에 '××%'로 표기해야 함.
- 넷째, 반드시 '과음은 건강에 해롭다'는 문구를 표시하는 동시에 다른 경고문구도 표기해야 하며, 유리병으로 포장한 맥주는 반드시 '부딪치지 않게 유리병 폭발 방지' 등의 경고 문구를 표기해야 함.

◆ 영유아 조제분유 품질안전 강화(2013. 6. 16)¹³⁾

- 중국 국무원 판공청은 2013년 6월 16일 영유아 조제분유 품질안전 업무 강화에 대한 의견을 통지함.
 - 주요 내용으로는 약품관리법에 의한 엄격한 관리, 포장 라벨링 제도 강화, 기업의 책임 강화, 감독관리 강화, 처벌 강화 등임.
- 이에 따라 중국으로 수출하는 모든 조제분유 수출업체들은 2014년 5월 1일까지 규정에 따라 반드시 업체 등록을 해야 함.
 - 수입상은 수입된 상품이 중국의 식품안전국가표준에 부합됨을 보장해야 하며, 수입 시 상품의 생산날짜 또는 생산번호에 맞는 검측보고서를 제공하고, 수입과 판매기록 제도를 엄격하게 시행해야 함.
 - 포장이 큰 영유아조제분유를 중국내로 수입하여 재포장하는 것을 금지함.
 - 수입영유아 조제분유 중문라벨은 중국내로 수입하기 전에 반드시 포장 위에 인쇄·부착하며, 중국내에서 부착을 금지함. 중문라벨이 없는 제품은 모두 반품 또는 소각 처리함.

◆ 식품오염물 한도에 대한 새로운 규정 시행(2013. 6. 1)¹⁴⁾

- 식품오염물 한도에 대해 새롭게 개정된 기준이 2013년 6월 1일부터 시행(GB2762-2012)
 - 본 기준은 식품 중 납(Pb), 카드뮴(Cd), 수은(Hg), 비소(As), 주석(Sn), 니켈(Ni), 아질산염, 질산염, 벤조피렌, N-니트로소디메틸아민, 염화페비닐, 클로로프로판디올 등의 한도기준을 규정

13) 농수산물수출지원정보(www.kati.net), 수출안전정보

14) 농수산물수출지원정보(www.kati.net), 수출안전정보



- 새로 개정된 기준은 수산물 중 쌍각류의 중금속 카드뮴 함량 한도를 0.1mg/kg에서 0.2mg/kg으로 수정(신규 규정에 따르면 식품의 카드뮴 함량 한도는 0.2mg/kg임)
- 또한 납(Pb), 카드뮴(Cd), 수은(Hg), 비소(As), 벤조피렌, N-니트로소디메틸아민 등 13가지 오염물의 곡물, 과일, 육류, 수산물, 조미료, 음료, 술 등 20대 식품 품목에서의 한도를 규정
- 셀레늄, 알루미늄(Al), 불소(F)의 함량한도 규정을 삭제

◆ 수출입유제품검험검역감독관리방법 발표(2013. 2. 1), 실시 공고(2013. 4. 15)¹⁵⁾

- 중국 국가질량검험검역총국은 2013년 2월 1일 중국 수입유제품 검역검사를 강화하는 수출입유제품검험검역감독관리방법(총국령 제152호)을 발표하였으며, 실시 관련해서는 2013년 4월 15일에 공고(제53호)하였음.
- 총국령 제152호의 주요 내용은 중국으로 유제품을 수출하는 해외 식품생산기업에 등록 제도를 2013년 5월 1일부터 실시하는 것임. 즉, 기존에는 원산지증명과 검역검사본부의 위생증명서로 중국 수출이 가능했으나, 시행 이후에는 중국에 해외업체를 사전 등록해야 수출이 가능함.
- 해외 생산업체는 수출국 정부가 설립을 비준하고 수출국 법규에 부합하는 기업으로, 중국 수출 유제품이 중국 식품안전표준에 부합여부를 보증해야 하고, 등록신청 시 수출제품 종류와 브랜드를 명확히 밝혀야 함. 등록된 해외 생산업체는 국가질량검험검역총국 사이트에 공개됨.
- 또한 중국으로 수출하는 유제품은 수출국가(지역)의 정부주관부서에서 제출한 위생증서가 있어야 하며, 증서에는 이하 내용을 증명해야 함.
 - 유제품 원료가 건강한 동물로부터 온 원료임을 증명
 - 유제품이 가공처리를 거쳐 동물전염병에 대해 안전해야 함을 증명
 - 유제품생산기업이 현지정부 주관부서의 감독관리 하에 있음을 증명
 - 유제품이 안전하며 식용 가능함을 증명

15) 농수산식품수출지원정보(www.kati.net), 수출안전정보

- 증서는 수출국가(지역) 정부주관부서의 인장과 권한수여자의 사인이 있어야 하며, 목적지는 중화인민공화국으로 표기되어야 함.
- 검역심사허가수속을 받아야 하는 유제품은 <중화인민공화국진경동식물검역허가증>을 취득 후 수입 가능
- 수출입유제품검험검역감독관리방법 실시 관련 제53호 공고에서는 유제품 수입 국외생산기업의 등록정책을 실시한다는 내용과 최초수입 유제품의 정의 및 조치사항을 담고 있음.
 - 관리방법이 실시되는 날부터 국외에서 출발하여 운송되는 유제품이 某항구로 처음 수입될 경우 첫 수입으로 간주
 - 검역신청 시 중국 식품안전국가표준에서 정한 기준에 따른 항목의 검측보고서 제출
 - 검역심사비준 수속처리가 필요한 수입유제품 발표
 - 생유(건강한 목축우에서 짜낸 어떤 성분변화도 없는 보통우유)
 - 관련 HS코드 : 0401200000
 - 생유제품(직접 생유를 주원료로 하고, 열처리 살균과정을 거치지 않은 유제품)
 - 관련 HS코드 : 0403100000, 0406100000, 0406200000, 0406300000, 0406400000, 0406900000
 - 파스퇴르살균유(양이나 소의 생유를 원료로 하고, 파스퇴르식으로 살균한 액체상품)
 - 관련 HS코드 : 0401100000, 0401200000

중국 성(省)별 농축수산물 생산·소비·수입현황과 시사점

• 보고서 기획 및 작성

- 대외경제정책연구원 중국권역별성별연구단, 국제금융팀, 다자통상팀
- 한국농수산물유통공사 식품수출정보팀

발행일 : 2013. 9. 27

발행처 : 한국농수산물유통공사

137-787, 서울특별시 서초구 강남대로 27 aT센터

02) 6300-1114 <http://www.aT.or.kr>

자료문의 : aT 농수산물식품기업지원센터 식품수출정보팀

02) 6300-1393~4

- 「aT포커스」는 농식품수출과 관련한 이슈를 외부전문기관에 의뢰하여 분석·정리한 자료입니다.
- 본 자료는 한국농수산물유통공사 농수산물수출지원정보사이트 www.kati.net 에서도 보실 수 있습니다.
- 본 자료집에 실린 내용은 한국농수산물유통공사의 공식견해와 반드시 일치하는 것은 아닙니다.
- 본 자료집의 내용은 출처를 명시하면 인용하실 수 있으나 무단전재, 복사는 법에 저촉됩니다.