

www.at.or.kr

수산물 수출유망품목 해외시장정보

김

수산물 수출유망품목 해외시장정보

# 김

2010. 12

www.kati.net

2010.12

**at** 농수산물유통공사  
Korea Agro-Fisheries Trade Corp.

농수산물유통공사

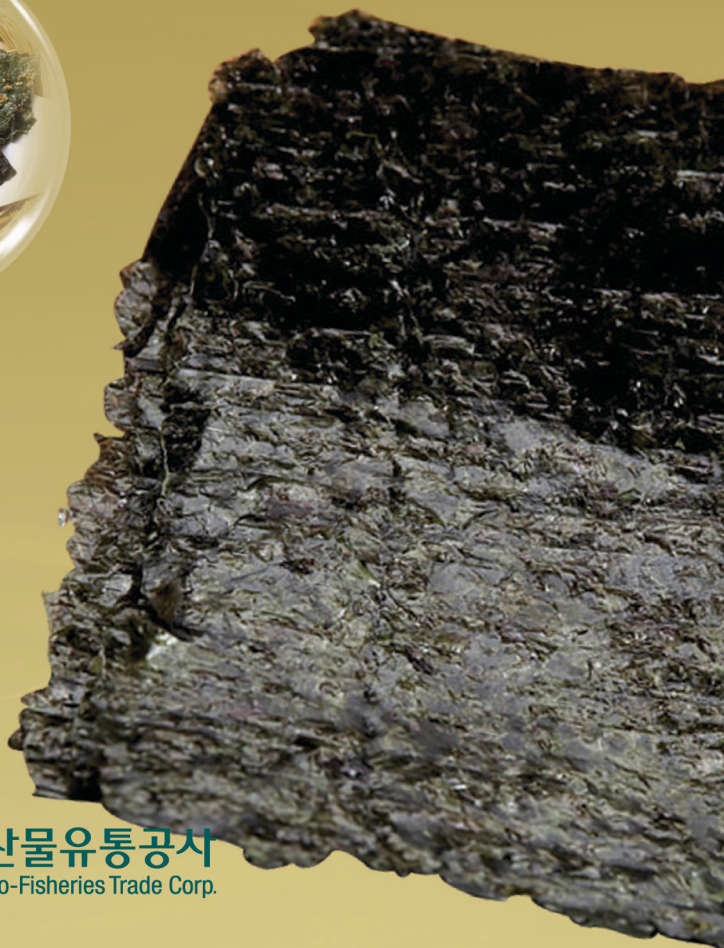
**at** 농수산물유통공사  
Korea Agro-Fisheries Trade Corp.

www.at.or.kr

수산물 수출유망품목 해외시장정보

# 김

2010. 12







# Contents

김

<b>01. 세계</b> .....	2	<b>07. 인도네시아</b> .....	42
1. 생산 및 수출입동향 .....	2	1. 생산 및 수입동향 .....	42
<b>02. 한국</b> .....	5	2. 소비 및 유통동향 .....	43
1. 생산 및 수출입동향 .....	5	3. 수입 통관 및 검역 .....	46
<b>03. 일본</b> .....	10	4. 수출확대방안 .....	47
1. 생산동향 .....	10	<b>08. 대만</b> .....	49
2. 유통 및 소비동향 .....	13	1. 품목개요 및 생산동향 .....	49
3. 수입동향 .....	17	2. 유통 및 소비동향 .....	50
4. 수출확대방안 .....	18	3. 수입동향 .....	53
5. 수입제도 .....	19	4. 수출확대방안 .....	54
<b>04. 캐나다</b> .....	21	<b>09. 러시아</b> .....	56
1. 품목개요 및 생산동향 .....	21	1. 품목개요 .....	56
2. 유통 및 소비동향 .....	22	2. 시장규모 .....	57
3. 수입동향 .....	23	3. 수입동향 .....	57
4. 수출확대방안 .....	24	4. 소비동향 .....	63
5. 수입제도 .....	25	5. 유통경로 및 유통현황 .....	65
<b>05. 미국</b> .....	27	6. 수입제도 .....	70
1. 생산동향 .....	27	7. 우수마케팅 사례 .....	76
2. 유통 및 소비동향 .....	28	8. 수출확대방안 .....	78
3. 수입동향 .....	31	9. 참고자료 .....	79
4. 수출확대방안 .....	32	<b>10. 중국</b> .....	83
<b>06. 태국</b> .....	35	1. 품목개요 .....	83
1. 품목개요 .....	35	2. 생산 및 유통동향 .....	83
2. 유통 및 소비동향 .....	35	3. 소비동향 .....	85
3. 수출입동향 .....	39	4. 수출입동향 .....	89
4. 수출확대방안 .....	40	5. 수출확대방안 .....	91



## 세계

### 1. 생산 및 수출입동향

#### ◆ 세계의 김 생산량

- ◇ 김은 홍조류(Red seaweeds)의 한 종류로서 일어로는 노리(Nori), 중국어로는 Haidai라고 부름. 주로 조미구이용 작은 크기 및 스시용 김 형태로 판매되고 있음. 영양학적인 측면에서 김은 단백질과 비타민, 미네랄 등을 풍부하게 함유하고 있으며 비타민 C는 오렌지의 1.5배, 단백질과 탄수화물은 75%의 높은 소화율을 나타냄
- ◇ 김을 포함한 해조류의 전 세계 생산량은 1981년에 3.2백만톤에서 1994년에 7백만톤, 그리고 2006년에 16.2백만톤으로 급증하였으며 황조류가 약 74%, 홍조류가 약 25%, 그리고 녹류가 약 1%를 나타내고 있음. 역사적으로 해조류를 섭취하며 양식기술이 발달한 중국, 한국, 일본이 대표적인 김 생산국가이며 전 세계생산량의 약 78%를 차지하고 있음
- ◇ 해조류는 많은 해양국가들에서 식품, 가공제품 및 비료로서 이용되어 왔으며 한국, 일본, 중국 등의 아시아국가 들이 주요 식품 이용국임. 이와 달리 해조류의 섭취가 극히 제한적이었던 서구 국가들은 양식 및 가공기술이 발달되지 못하였으나 최근 들어 해조류를 이용한 화장품, 약품, 화학제품, 생명공학제품 관련연구가 활발해지고 있는 상황임

#### 〈 세계의 김 생산량 〉

(단위 : 톤)

국가	품목		2004	2005	2006	2007	2008
칠레	Nori nei	김류	16	9	4	33	87
중국	Nori nei	김류	708,863	703,093	805,261	904,170	814,660
일본	Laver (Nori)	김	358,929	386,574	367,678	395,777	337,900
한국	Laver (Nori)	김	228,554	197,610	217,559	210,956	224,242
뉴질랜드	Nori nei	김류	-	-	-	4	-
대만	Laver (Nori)	김	9	9	12	11	18

자료 : FAO

◆ 세계의 김제품 수출입동향

◇ 세계의 주요 김 수입국은 미국, 일본, 중국임. 하지만 통계에서 기타 해조류도 포함된 실적  
이므로 실제 현황과는 차이가 있을 수 있음. 일본의 통계는 김을 기타 해조류에 포함하였음

〈 세계 김 수입동향 〉

(단위 : 천USD)

국가	2003	2004	2005	2006	2007
미국	46,971	52,505	54,045	64,286	62,797
일본	46,245	41,203	53,302	49,309	46,489
중국	18,527	24,205	28,208	38,486	46,088
대만	15,036	15,893	21,490	21,143	27,255
프랑스	11,184	19,393	19,304	16,979	21,975
영국	13,767	14,451	19,165	20,822	18,446
캐나다	6,254	9,742	8,781	10,111	12,507
스페인	9,128	10,990	9,692	8,266	11,845
호주	5,899	7,624	8,931	10,159	11,527
태국	-	-	-	-	10,662
필리핀	3,928	4,750	7,428	8,732	9,183
독일	3,974	4,237	5,455	8,371	8,251
네덜란드	6,542	6,387	7,012	6,151	7,119
덴마크	15,233	15,002	12,342	5,750	6,971
홍콩	5,946	5,498	4,304	4,691	5,393
칠레	2,715	3,473	3,829	4,374	4,976
러시아	1,689	3,004	3,109	4,031	4,890
말레이시아	6,166	4,939	4,799	3,941	4,855
노르웨이	4,516	3,040	4,351	3,770	4,622
뉴질랜드	2,400	4,224	2,971	4,676	4,382
기타국	29,147	32,856	34,919	44,295	51,227

자료 : FAO Commodities production and trade 2008

\* 기준품목(Green laver, Laver, dry, Laver, nei, Laver, smoked, Other seaweeds and aquatic plants and products thereof, Rock laver)

◇ 세계의 주요 김 수출국은 인도네시아, 중국, 칠레, 한국 등임. 하지만 통계에서 기타 해조류도 포함된 실적이므로 실제 현황과는 차이가 있을 수 있음

〈 세계 김 수출동향 〉

(단위 : 천USD)

국가	2003	2004	2005	2006	2007
인도네시아	20,511	25,296	35,555	49,586	57,522
중국	33,473	34,150	40,780	44,848	45,635
칠레	28,028	30,393	35,604	33,604	41,500
한국	21,933	19,944	22,535	31,849	26,883
필리핀	33,134	35,818	28,629	25,327	21,635
일본	15,058	20,067	22,393	17,786	20,141
미국	16,053	17,756	14,101	9,114	15,061
프랑스	10,932	9,133	8,714	10,540	13,599
모로코	6,264	7,103	13,706	18,607	11,795
캐나다	6,867	7,315	8,119	9,547	9,538
네덜란드	6,409	9,718	10,253	7,431	9,298
영국	5,088	5,936	5,088	5,672	7,011
아일랜드	3,346	3,019	4,635	5,909	6,827
기타국	30,751	43,660	44,513	47,545	45,329

자료 : FAO Commodities production and trade 2008

\* 기준품목(Green laver, Laver, dry, Laver, nei, Laver, smoked, Other seaweeds and aquatic plants and products thereof, Rock laver)



한국

1. 생산 및 수출입동향

◆ 생산동향

- ◇ 김은 완도, 해남, 진도, 서천 등이 주요산지로 거의 양식생산으로 이루어지고 있음. 양식 생산된 김은 국내에서 주로 조미김과 마른김으로 각각 50%씩 소비되고 있으나 조미김 비중이 증가 추세임. 국내생산량의 약 12%가 수출되는 것으로 추정됨
- ◇ 한국에서 생육하고 있는 김의 종류는 16여 종이 있으며 이중 양식되는 김은 4종으로 가공 방법에 따라 마른김(돌김), 재래김(조선김), 편김(김밥용김), 파래김으로 분류함


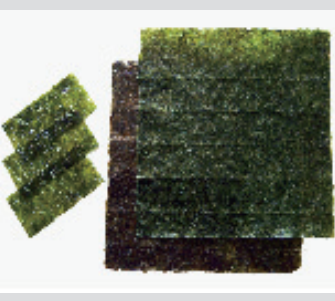

〈 김 생산동향 〉

(단위 : 톤)

구분	'05	'06	'07	'08	'09
일반해면	13	2	24	1	23
양식생산	197,610	217,559	210,956	224,242	211,444
합계	197,623	217,561	210,980	224,243	211,467

자료 : 통계청 어업생산통계(<http://fs.fips.go.kr>)

〈 주요 품종 〉

구분	참김	방사무늬김	긴잎돌김
형상			
학명	<i>Porphyra tenera</i>	<i>P. yezonensis</i>	<i>P. pseudolinearis</i>
영명	nori laver	nori laver	nori laver

※ 주로 수출되는 품종은 참김과 방사무늬김



〈 마른 김 생산현황(추정) 〉

(단위 : 천속)

구분	'06	'07	'08	'09	전년대비
생 산 량	96,111	74,849	93,434 *224,242(톤)	88,101 *211,444(톤)	-6%

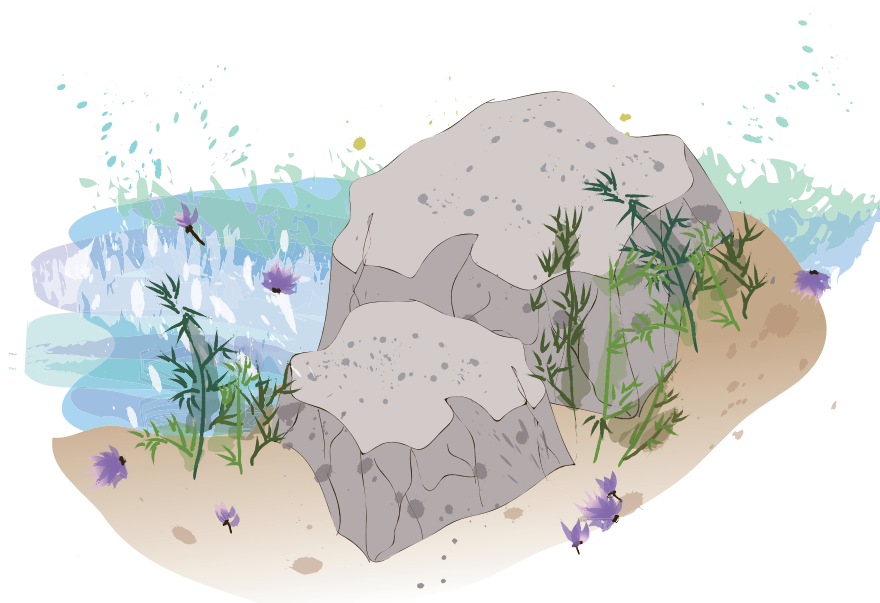
자료 : 통계청 어업생산통계(<http://fs.fps.go.kr>)를 기초로 1속 당 2.4kg(물김)기준으로 환산한 추정치임 (224,242톤 ÷ 2.4kg = 93,434천속)

〈 김 연도별 도매가격(중품) 〉

(단위 : 원/속)

구분	'06	'07	'08	'09	전년대비
생 산 량	96,111	74,849	93,434 *224,242(톤)	88,101 *211,444(톤)	-6%

자료 : 농수산물유통정보([www.kamis.co.kr](http://www.kamis.co.kr))



◆ 수출동향

◇ 김은 주로 조미김, 구운김, 마른김으로 가공되어 수출되고 있음. 구운김은 수출시 조미김과 같은 HS코드로 분류되어 정확한 수출량을 추정하기 어려우나 수출업계에서는 조미김: 구운김을 7:3정도로 파악하고 있음. 조미김은 반찬, 스넵으로 해외에서 사용되고 있음. 마른김은 원초를 사각으로 찢 말린 것으로, 김밥김, 태국의 경우 김스넵의 원재료로 사용되고 있음. 김밥김으로는 구운김, 마른김 둘다 사용되고 있으나 구운김의 소비가 늘어나는 추세임

- 스시용김 : 속당 최소 250~260g 이상으로 일반 마른 김밥김보다 두터움(한번 구움)
- 김밥용김 : 속당 최소 200~220g 이상인 김으로 햇볕이나 열을 가하여 말린 것임
- 조미김 : 마른김을 구운 후 조미하여 다시 구어 만든 것(2번 구움)

◇ HS 코드

HS코드	품명	설명
2106-90-4010	조미김	Prepared edible Seaweeds Laver
1212-20-1010	마른김	Seaweeds and other Laver Dried
1212-20-1020	김(냉장)	Seaweeds and other Laver Chilled
1212-20-1030	김(냉동)	Seaweeds and other Laver Frozen
1212-20-1090	기타	Seaweeds and other Laver Other

\* 구운김(스시김 등)은 210690.4010으로 분류

◇ 2009년 김은 81백만불어치를 수출하였으며 주수출국은 일본, 미국, 중국, 태국 등임. '10년 9월실적은 환율상승으로 동기대비 물량감소에도 수출금액 20% 상승

〈김의 연도별 수출실적〉

(단위 : 톤, 천USD, USD/Kg)

구분	'06	'07	'08	'09	'09.9	'10.9	동기대비
물량	7,475	6,672	7,897	9,295	6,858	6,458	-5.8
금액	61,730	59,728	75,313	81,507	57,909	69,979	20.8
수출가격	8.3	9.0	9.5	8.8	8.4	10.8	-

자료 : KATI

〈가공김(조미김+스시김) 연도별 수출실적〉

HS 210690.4010

(단위 : 톤, 천USD, USD/Kg)

구분	'05	'06	'07	'08	'09	전년대비
물량	7,580	5,178	4,872	6,012	6,937	15
금액	54,243	34,428	37,351	47,619	56,969	19
수출가격	7.7	7.2	6.6	7.9	7.9	-

자료 : KATI

〈마른김 연도별 수출실적〉

HS 121220.1010

(단위 : 톤, 천USD, USD/Kg)

구분	'05	'06	'07	'08	'09	전년대비
물량	1,453	2,073	1,655	1,798	2,271	26
금액	16,020	24,803	20,569	26,333	23,605	-11
수출가격	12.4	11.0	12.0	14.6	14.6	-

자료 : KATI

〈가공김(조미김+구운김) 수출〉

HS 210690.4010

(단위 : kg, USD, %)

국가	2008		2009		전년대비	
	중량(kg)	금액(\$)	중량(kg)	금액(\$)	중량(%)	금액(%)
총계	6,012,140	47,619,217	6,937,688	56,969,983	15	19
일본	460,767	12,374,940	775,712	19,825,031	68	60
미국	3,091,419	16,001,460	3,522,453	16,254,969	14	2
중국	273,889	3,797,525	311,981	6,423,311	14	69
캐나다	536,012	2,314,113	630,417	2,694,808	18	16
러시아	91,000	1,350,761	97,464	1,653,237	7	22
홍콩	102,984	1,218,731	124,568	1,627,253	21	34
호주	238,784	1,515,858	280,827	1,586,449	18	5
대만	204,181	2,875,442	100,543	1,261,604	-51	-56
프랑스	208,489	876,763	177,086	779,304	-15	-11
싱가포르	157,787	544,611	192,215	716,814	22	32
브라질	76,769	605,861	65,138	512,685	-15	-15
태국	46,280	761,617	25,762	447,856	-44	-41
뉴질랜드	105,328	344,213	170,605	432,406	62	26
영국	58,749	385,414	124,086	405,862	111	5
베트남	27,129	250,583	27,017	327,574	0	31
필리핀	114,858	488,663	83,504	239,508	-27	-51
말레이시아	12,204	206,016	26,436	202,917	117	-2
독일	47,686	209,159	30,525	199,189	-36	-5
인도네시아	7,599	153,253	6,824	185,435	-10	21

자료 : KATI

〈마른김 수출〉

HS 121220.1010

(단위 : kg, USD, %)

국가	2008		2009		전년대비	
	중량(kg)	금액(\$)	중량(kg)	금액(\$)	중량(%)	금액(%)
총 계	1,798,238	26,333,756	2,271,619	23,605,074	-	-
태국	613,868	10,446,383	725,962	9,531,993	18	-9
일본	246,970	5,158,712	260,532	5,049,866	5	-2
미국	437,342	4,481,360	528,294	3,002,431	21	-33
대만	193,062	2,917,785	221,064	2,571,515	15	-12
중국	160,061	1,844,832	105,543	846,038	-34	-54
인도네시아	3,000	42,780	79,370	416,652	2546	874
캐나다	18,947	97,790	89,058	343,114	370	251
러시아	21,491	507,013	10,820	257,895	-50	-49
호주	4,684	102,435	33,405	197,863	613	93
싱가포르	2,612	12,191	11,208	188,341	329	1445
베트남	7,446	78,694	12,616	176,879	69	125
이스라엘	7,614	198,080	6,105	156,576	-20	-21
홍콩	5,356	66,681	9,444	138,218	76	107
프랑스	0	0	15,108	79,292	0	0
파라과이	2,341	22,616	9,087	75,210	288	233
브라질	3,316	8,160	3,146	65,594	-5	704
영국	0	0	28,480	52,837	0	0
말레이시아	4,305	61,510	3,671	51,625	-15	-16

자료 : KATI

◆ 수입동향

◇ 2009년 우리나라의 가공김 수입은 매우 소량이며, 마른김은 중국에서 54톤 수입하였음

〈가공김(조미김+스시김) 수입〉

HS 210690.4010

(단위 : kg, USD, %)

국가명	2008		2009		전년대비	
	중량(kg)	금액(\$)	중량(kg)	금액(\$)	중량(%)	금액(%)
계	6,088	108,329	4,057	86,512	67	80
일본	3,115	57,780	3,244	78,357	4	35
중국	2,340	14,820	789	7,905	-66	-46
기타	633	35,729	24	250	0	0

자료 : KATI

〈마른김 수입〉

HS 121220.1010

(단위 : kg, USD, %)

국가	2008		2009		전년대비	
	중량(kg)	금액(\$)	중량(kg)	금액(\$)	중량(%)	금액(%)
계	128,780	1,469,173	55,243	451,966	-42	-70
중국	68,612	736,959	54,014	446,017	-21	-39
일본	53,548	636,084	23	2,509	-100	-100
기타	6,620	96,130	1,206	3,440	0	0

자료 : KATI

## 일본

## 1. 생산동향

## ◆ 품목개요

- ◇ 명 칭 : 김 / 영문: Laver / 일문: ノリ(海苔)
- ◇ H S 코드 및 관세율

HS코드	품명	실행관세율
1212.20-110	건조김 IQ	1.50엔/매
1212.20-139	기타 식용해초(미조제품*)	15%
2106.90-401	기타 해초(무당, 장사각형의 종이형태, 430cm <sup>2</sup> 이하/매)	25%
2106.90-298	기타 해초(무당, 기타)	

주의) 미조제품\* : 김족, 청태족은 IQ 품목임

1. 2007년부터 기타 식용해초(무당)는 2106.90-401과 2106.90-298로 분리됨

## ◆ 생산동향

- ◇ 해초는 수용성의 다당류를 대량 함유하고 있어 종이형태로 건조시키면, 그 호료(糊料) 성분에 의해 강하게 부착됨. 일본에서 김이라 하면 사각 시트형태의 초밥용(김밥)에 사용되는 건조한 김을 말함. 김족에 포함된 종류는 세계에 130여종이 있으며, 일본에는 30여종 전후로 전해지고 있음
- ◇ 현재 일본의 연안에서 재배되고 있는 전체 수산재배 생산물의 약 3분의 1이 김이 차지하고 있으며, 생산량은 약 110억매에 달해 일본인 모두가 1년에 100매를 소비하는 물량임. 현재 일본에서 생산되고 있는 김이 참김으로 알기 쉬우나 99%가 방사무늬돌김임. 또, 참김족은 온대에서 한 대의 조간대(潮間帶) 상부에 생육되고 있으나 아열대에서 극한대에 이르기 까지 전 지구적으로 다양한 종류가 각각 분포하고 있음
- ◇ 일본산 김의 종류를 보면, 참김, 방사무늬김, 긴잎돌김 등으로 구분할 수 있으며, 용도는 구운김, 조미김, 김조림 등으로 이용되고 있음. 일본에서는 99%가 방사무늬김이 양식되고 있으며, 한국과 중국에서도 방사무늬김이 주로 양식되고 있음
- ◇ 김은 일본의 특산품이기도 하지만 생산국은 일본에 한정되지 않으며, 김 양식에 적당한 조건을 갖춘 해역, 즉 조수의 흐름이 비교적 온화하고, 질소, 인 등 김의 생육에 필요한 영양소급이 많은 해역이 김양식에 좋은 조건으로, 해당 해역을 가진 몇 개의 나라에서 양식이 행해지고 있음

- ◇ 일본은 동일본지구로 불리는 미에현에서 홋카이도까지 주요 어장이며, 전국 생산량의 25%를 차지하는 약 25억매를 생산하고 있음
- ◇ 세토우치바다지구(大阪湾: 和歌山・大阪 / 세토우치(瀬戸内)바다에 면하고 있는 세토우치(兵庫・岡山・広島・山口, 徳島・香川・愛媛)바다에서 효고현과 가가와현의 생산량이 많으며, 전국 생산량의 약 35%를 차지하는 35억매를 생산하고 있음
- ◇ 후쿠오카, 사가, 나가사키, 구마모토의 아리아케해(有明海) 연안, 후쿠오카, 오이타의 부젠해(豊前海)연안, 가고시마의 야즈시로해(八代海) 연안이 주요 어장임. 전체의 생산물량은 약 40억매로 전국의 약 40%를 차지하고 있음. 이중에서도 아리아케해(有明海)만으로도 약 40억매의 생산능력이 있으며 양질의 김 산지임. 최근에는 간척제방의 영향으로 아리아케해의 해황이변이 발생하고 있어 생산에 변화가 예상됨



〈연도별 김 생산량〉

(단위 : 톤)

구분	2004년	2005년	2006년	2007년	2008년	2009년
해조류(천연)	113,739	104,788	113,664	103,601	104,741	104,200
해조류(양식)	484,389	507,741	490,062	513,965	455,365	457,000
김류(생중량)(양식)	358,929	386,574	367,678	395,777	337,900	343,900

자료 : 농림수산성 「어업·양식업생산통계연보」, 「해면어업통계조사」 및 「내수면어업통계조사」

〈김 어획량〉

(단위 : 톤)

구분	종류별	2008년	2009년	전년대비
해면 어업 어획량	해조류계	104,700	104,200	99.5
	다시마류	73,200	80,100	109.4
	기타 해조류	31,400	24,100	76.8
해면 양식업 어획량	해조류계	456,300	457,000	100.2
	다시마류	460,900	40,400	86.1
	김류(생중량)	338,500	343,900	101.6
	판 김(100만매)*	876,300	884,200	100.9
	기타 해조류	300	300	100.0

자료 : 농림수산성 「어업·양식업생산통계연보」

주의 : \*는 김류(생중량) 중 판 김의 생산량을 판수 환산한 것임

- ◇ '08년 양식 김의 생산량은 337,900톤으로 전년대비 14.7% 감소하였으며 김은 '06년부터 다시마와 함께 가격안정을 위한 정부 통제 사업대상품목임
- ◇ '09년의 일본 김류의 해면 양식업 어획량은 34만 3천 9백톤으로 전년대비 101.6%의 증가를 보였으며, 판 김의 해면 양식업 어획량은 88억 4천 2백만매로 전년대비 100.9%의 증가로 전년과 거의 동일함

## 2. 유통 및 소비동향

### ◆ 김의 유통

- ◇ 일본 전국에서 생산되는 김의 매수는 95억매에서 100억매 정도임. 김 생산은 매년 11월에 시작하여 다음해 4월말까지로 약 6개월간 계속됨. 이 반년에 걸쳐 생산된 김을 김 판매업자가 생산기간 중에 행하는 입찰에 의해 모두 구매되어 품질의 저하를 방지하기 위해 재차 건조시키거나 냉장고에 보관하여 필요한 양만을 상품으로 제조하여 1년간에 걸쳐 판매하는 것이 현재의 유통구조로 되어 있음
- ◇ 고품위 김은 선물용 등의 원료로 사용되며, 매년 생산량이 적고 물론 높은 가격으로 낙찰됨. 질이 좋은 산지의 김은 매수는 적으나 1매에 100엔 이상의 가격으로 낙찰되는 것도 있음. 기타 품질이 약간 떨어지는 것은 초밥(김밥), 구운김, 조미김, 잘게 자른 김, 김조림 등에 사용됨
- ◇ 김은 건조품 유통이 일반적이며 수입품의 형태도 주로 건조품임

### ◆ 동경도중앙도매시장 가격동향

- ◇ '09년 동경도중앙도매시장 해조류의 총 도매수량은 7,292톤으로 평균금액은 428엔
- ◇ '09년 동경도중앙도매시장 김의 총 도매수량은 498톤이며, 평균가격은 564엔

〈'09 동경도중앙도매시장 김거래동향〉

(단위 : 톤, 백만원, %)

구분			평균가격 (엔/kg)	치쿠지 築地市場	아다치 足立市場	오다시장 大田市場	구성비율(%) 해조류/김
총 해조류	물량	7,292	428	6,629	448	214	100.0
	금액	3,121		2,785	210	125	100.0
김	물량	498	564	465	14	18	6.8
	금액	281		258	10	11	9.0

자료 : 동경도중앙도매시장

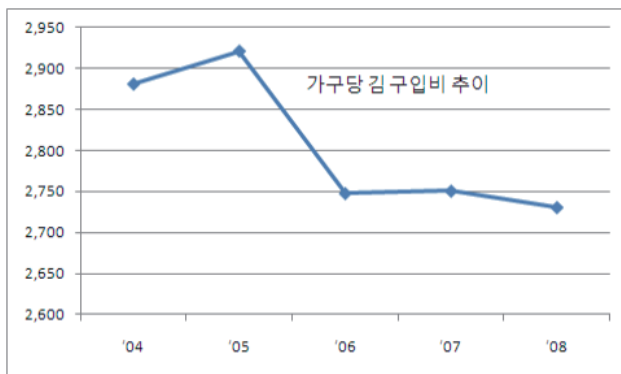
### ◆ 소비동향

- ◇ 일본의 김 소비현황은 추정하기 어려우나 생산매수는 전국의 공판체제가 확립되어 판매매수의 대부분을 생산매수로 볼 수 있음. 공판에 출품되지 않은 직판매(생산자가 김업자와 소비자에게 직접 판매하는 것)와 직소비(생산자의 자가소비, 친척 등에 직접 보내는 것)는 전체의 3% 이하로 추정



- ◇ 일본국내 생산매수는 그해의 기상과 바다상황에 따라 변동이 있으나 과거 5년간 평균생산매수는 약 95억매임. 최근 선물용상품과 조미김의 수요가 감소되고 있어 김의 소비매수는 90억매 정도로 예상되고 있음. 김생산단체의 추정에 의한 소비상태는 아래와 같음
  - 가정용(조미김, 구운김 등) = 30%(약30억매)
  - 선물용(백화점, 슈퍼 등) = 10%(약 9억매)
  - 업소용(주먹밥, 도시락, 초밥 등) = 60%(약51억매)
- ◇ 특히, 편의점을 비롯한 주먹밥 전문점에서 사용되는 김의 매수는 업소용 중 70% (약 35억매) 이상에 달할 것으로 추정됨
- ◇ 김 업계에서의 업소용은 주로 주먹밥, 도시락, 초밥, 조림 등의 타업계로 원료로서 판매되는 것을 말하며, 이 부분에 사용되는 김의 양은 약 60억매로 예상되어 전체 생산물량의 약 60%를 차지하고 있음
- ◇ 특히, 삼각 김밥, 도시락에 사용되는 물량이 많고 초밥집 판매량을 크게 상회하고 있음. 이중에서도 편의점의 삼각 김밥에 사용되는 물량은 30억매로 예상되어 전체 생산물량의 30% 이상으로 추정됨
- ◇ 소비자의 식품의 안전성과 품질에 대한 관심이 높아져 신선식품과 같이 판매되는 것에서 주요 가공공정이 한 공정인 가공품(건조 다시마나 김을 포함함)에 대해서도 원산지표시가 실시되어 '06년 10월에 의무화되었음. 다시마 가공품이나 김 가공품 등 해초를 사용한 보다 고차원의 가공식품에 대해서도 검토되었지만 '06년 9월 식품의 표시에 관한 공동회의에서 의무화는 보류되었음
- ◇ 해조류는 건강식품으로써 인식이 정착되어있어 국내 수요소비량은 안정적인 것으로 전망됨

〈1가구당 연간 수산물 지출금액 · 구입량(전국 · 2인 이상 가구)〉



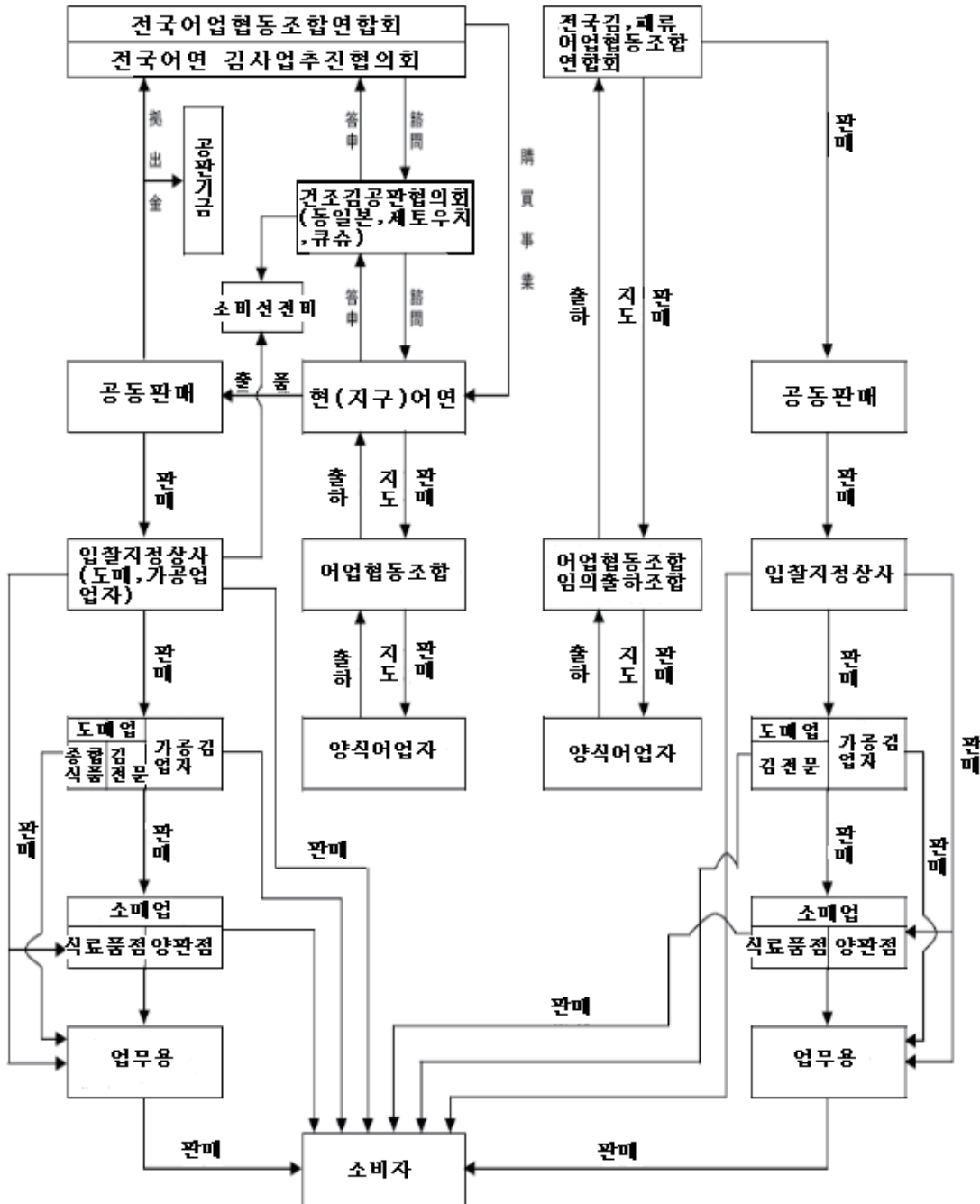
자료 : 총무성 「가계조사연보」

〈가구당 연간 건조 김 구입비〉

(단위 : 엔)

2004	2005	2006	2007	2008
2,881	2,921	2,748	2,751	2,731

〈 김의 유통 경로 〉



〈대형 유통매장의 김 매장〉



〈매장별, 제품별 가격〉

이온	 8절8매 3봉/99엔	 전장10매/298엔	 전장15매/198엔	 8절8매 3봉/99엔	 전장10매/498엔
라이프	 전장30매/158엔	 전장10매/170엔	 전장10매/178엔	 전장10매/170엔	
만다이	 전장30매/278엔	 전장10매/198엔	헤이와도		 전장10매/168엔

◆ 김을 이용한 요리

- ◇ 김 요리로는 초밥과 한국의 김밥 형태의 마끼스시가 가장 대표적이며, 그 외에는 김무침, 김조림, 김튀김 등이 있음



〈식당 김이용 메뉴 및 가격〉



3. 수입동향

◆ 수입동향

- ◇ 김의 수입할당은 '05년부터 「건조 김 등」, 「무당 맛김」, 「김의 조제품」의 3개 분류되어 있음. 건조 김 등은 건조 김, 텅어리 김, 원초이며 무당 맛김은 한국풍 맛김이고, 김의 조제품에는 구운 김, 가당 맛김, 조림 등이 포함됨
- ◇ '09년 건조 김의 수입 금액은 5억 2천 2백만엔으로 전년대비 24.9% 감소하였으며, 수입량은 전년대비 0.9% 감소한 259톤을 나타냈음
- ◇ '09년 건조 김 수입국을 보면 1위 한국이 209톤(전년대비 214톤 3% 감소), 2위 중국 50톤(전년대비 2톤 4% 증가)이었음

## 〈일본의 건조김 수입 동향〉

(단위 : 천엔, kg)

순위	국가	2008		2009	
		금액	중량	금액	중량
	총계	695,144	262,326	522,110	259,957
1	한국	574,745	214,410	430,459	209,903
2	중국	120,399	47,916	91,651	50,054

## 4. 수출확대방안

- ◇ '08년 중국산 김은 일본수출량이 2008년 48톤에서 '09년 50톤으로 전년대비 2% 증가하였으나 금액은 25%감소하였음. 2009년 발생한 중국산 식품의 안전성 문제와 '08년 7월 일본에 수출한 중국산 건조 미역에서 기준치를 넘는 이산화유황이 검출되면서 또 다시 중국산 식품을 기피하는 경향이 있음
- ◇ 한국에서 김을 수출 시에는 수요자할당(한국김 수출협회에 가입한 업체)과 상사할당(일본측 상사 등에 주는 쿼터)이 있으나 수요자할당과 상사할당의 상거래에 있어서 상사할당(일본측 상사)에 유리하게 적용되어 수요자할당이 상사할당으로 전환되는 사례가 빈번함. 상사할당 즉, 일본측 상사들은 다른 대행사를 이용하지 않고도 수입이 가능한 실정이나 한국계 수입상사의 경우, 수요자할당에 대해서만 수입이 가능하므로 일본김협회에 수수료 3%(이하 인보이스금액)의 지불과 일본김협회에서 지정한 2개 업체만이 수입대행할 수 있도록 되어있어 수입대행업체 수수료 3%, 그리고, 직접수입계약이 불가하므로 일본김취급업자에게 수수료 약 5%(업체에 따라 다르나) 등 합계 10% 이상의 수수료가 발생되고 있음
- ◇ 일반 식품과는 달리 복잡한 상거래로 인해 실행관세(25%)를 지불해도 한국계 수입상사는 수요자할당으로 별도의 수수료(10%이상)를 지불해야 하므로 수입단가가 상승하여 일본 수입상사에게 경쟁력이 떨어지고 있는 실정임
- ◇ 이처럼 상사할당에는 수수료가 발생하지 않으므로 수요자할당량이 남아돌아 상사할당으로 전환되고 있어 한일 양국간의 협의가 조기에 이루어진다면 수출확대의 가능성도 높을 것임

## 5. 수입제도

### ◆ 김의 통관제도

#### ◇ 수입절차

- 『김』은 수입할당품목에 해당하며, 건조김(종이형태로 제조한 해초 및 그 이외의 김 및 김을 섞은 해초) : HS번호 1212.20-1-(1) 및 1212.20-1-(2), 무당의 조미김(김/아마노리) : 2106.90-2-(2) -E-(b)과 김의 조제품(구운김을 포함하여 무당의 조미김을 제외) : 2106.90-2-(2) -E의 수입을 희망하는 사람은, '07년도의 수입발표('08년 1월 31일 날짜, 수입발표 제 17, 18, 19호)에 따라서, 경제산업성에 수입할당을 신청함. 상기 3품목에 대해 별개의 수입발표가 되고 있어 각각 신청이나 할당 형식이 다소 다르기 때문에 할당매수가 가장 많은「건조김」에 대해 신청자 자격과 할당형식을 설명하고자 함. 다른 2품목에 대한 자격이나 할당형식 등은 아래의 관계 URL를 참고

#### ◇ 건조김의 신청자 자격과 할당형식의 개요

- 상사할당 A1(한국 실적 할당) : 과거의「김」의 수입발표에 의거 상사할당을 받아 '07년2월 26일부터 '08년1월31일 사이에 건조김(특정국가에 한정하지 않음)의 수입통관의 실적을 가진 자로, 건조김의 수입통관을 하는 것이 확실하다고 보이는 자
- 상사할당 A2(중국 실적 할당) : 과거의「김」의 수입발표에 의거 상사할당을 받아 '07년2월 26일부터 '08년1월31일 사이에 건조김(특정국가에 한정하지 않음)의 수출 통관의 실적을 가진 자로, 건조김의 수입통관을 하는 것이 확실하다고 보이는 자
- 수요자할당 : 확실히 수입을 실시하는 자로서 수산청 장관으로부터 발주한도내시서(丙示書)발급을 받은 자, 또는 해당자로부터 확실히 수입되는 양의 발주를 받은 자
- 선착순 할당 : 상기의 - 어느 쪽이든 신청하지 않은 자로서, '07년2월1일부터 '08년1월 31일 사이에 관세율표 제1부에서 4부까지 속하는 화물(식료품에 한정)을 10만달러(미국 달러) 이상 수입 통관한 실적을 가진 건조김의 수입통관을 하는 것이 확실한 자. 게다가 '08년2월21일까지 왕복엽서로 경제산업성에 신청등록을 실시하여 신청등록번호를 얻고 있는 자

#### ◇ 서면신청 절차의 개요

- 제출처 : 경제산업성 무역경제협력국 무역관리부 무역심사과 노수산실(수산반)  
전화: 03-3501-1151 내선 : 3261
- 신청접수 기간(2008년의 경우) :
  - ① 상사할당 A1 또는 A2에 해당하는 사람 : 2008년 2월 20일 오전 및 오후
  - ② 수요자 할당에 해당하는 사람 : 2008년 2월 20일 및 2008년 2월 21일부터 2008년 12월 20일까지 매주 화요일 및 목요일
  - ③ 선착순 할당에 해당하는 사람 : 2008년3월14일부터 2008년9월13일까지

◇ 전자신청 절차의 개요

- 상사할당 A1 또는 A2의 추가 신청 및 선착순 할당에 해당하는 사람을 제외한 전자신청을 실시하려고 하는 사람은 사전에 신청자 신고를 우송하여 전자신청 수속을 실시할 수 있음

- ① 접수창구 : 경제 산업성 무역 경제협력국 무역 관리부 무역 심사과 농수산실(수산 반)
- ② 신청접수 기간 : 상기 ◇서면신청 절차의 개요 ①~③의 기간에 있어서의 매주 월요일부터  
    금요일까지의 오전 및 오후

- ◇ 내시서(內示書)의 교부 : 2008년1월31일자로 19개 수어(水魚) 제2876호「건조김」발주  
    한도 내시서 발급요령」에 정해져 있음

◇ 2008년 1월 31일자 수입발표에 의한 「건조김」의 수입할당 한도수량

- 전형(면적이 430cm<sup>2</sup> 이하의 것)을 1매로 하고 전형 이상의 크기의 것 또는 재단했을 경우는,  
    해당 김을 전형으로 환산한 매수, 덩어리진 상태의 것 등 종이형태가 아닌 것은, 해당의  
    김 3g 당 전형 1매로 환산한 매수로 함

- ① 상사할당 A1(한국 실적 할당) : 7,000만매
- ② 상사할당 A2(중국 실적 할당) : 8,300만매
- ③ 수요자 할당 : 3억1,900만매
- ④ 선착순 할당 : 500만매 합계 : 4억7,700만매

- ◇ 무당의 조미김의 할당수는 합계 2억9,000만매, 김의 조제품의 할당수는 합계 1억 2,900만매임

- ◇ 무당의 조미김과 김의 조제품의 신청자의 자격요건, 할당의 내용, 신청접수 기간이나 시 간,  
    접수장소, 신청서류, 전자신청 수속, 내시서 교부나 할당 기준 등에 대한 상세한 사항 및  
    그 외의 주의 사항 등에 대해서는, 아래의 URL에 있는 수입 발표를 참조

◆ 관계기관

- ◇ 경제산업성 무역경제협력국 무역관리부 무역심사과 농수산실(수산물관계의 수입발표에  
    대하여) <http://www.meti.go.jp/policy/boekikanri/pages/e11015aj.html>

◇ 관련사이트

수입발표 제17호 「건조김」의 수입할당에 대하여

<http://www.meti.go.jp/policy/boekikanri/pages/19hoshinori.pdf>

수입발표 제18호「무당의 조미김」의 수입할당에 대하여

<http://www.meti.go.jp/policy/boekikanri/pages/19mutounoajitsukenori.pdf>

수입발표 제19호「김의 조제품(무당의 조미김을 제외)」의 수입할당에 대해서

<http://www.meti.go.jp/policy/boekikanri/pages/19norinotyouseihinn.pdf>

## 캐나다

### 1. 품목개요 및 생산동향

#### ◆ 품목개요

- ◇ 명칭 : 김 / Seaweed, Laver (영명) / Porphyra tenera (학명)
- ◇ HS코드 및 관세율

HS Code	품 명	관세율
121220	해조류 및 기타 Seaweed & other Algae, Fresh or Dried	Free
200899099095	식용식품 가공품 (조미김 포함됨) Fruits and other edible parts of plants - prepared	6%

자료 : Customs Tariffs Departmental Consolidation 2010 Issued by Canada Border Services Agency

- ◇ 김은 홍조류(Red seaweeds)의 한 종류로서 일어로는 노리(Nori), 중국어로는 Haidai라고 부름. 현지 마켓에서는 주로 조미김, 스시용 김 형태로 판매되고 있음
- ◇ 김은 캐나다에서 널리 애용되고 있지는 않으나 주로 캐나다인들의 식생활에 크게 자리잡고 있는 일식에서 대표적으로 캘리포니아 롤과 같은 메뉴에 많이 사용되고 있으며 그 소비가 점차 증가하고 있는 추세임. 현재 김은 주로 스시용, 주먹밥용, 우동 및 각종음식의 토핑으로 사용되며 한국마켓에는 밥에 싸먹는 조미김 일회포장 제품이 많이 판매되고 있음

#### ◆ 김의 생산동향

- ◇ 캐나다에서 주로 자연적으로 생산되는 해조류는 식용외에도 의약품원료, 화장품원료, 비료, 가공제품등의 용도로 사용되며 연방정부와 지방정부는 이러한 해조류의 채취에 대해 감독하고 있음
- ◇ 캐나다의 김생산은 미미한 수준이며 현재의 소비시장도 일부 교포 및 아시안계에 제한적으로 형성되어 있음



## 2. 유통 및 소비동향

### ◆ 유통동향

- ◇ 일반적으로 수산물의 유통구조는 어획 후 가공여부에 따라 조금씩 달라지나 가공되지 않은 수산물의 경우 대개 유통업체나 도매업체를 통해 어시장, 수산물 판매소매점이나 레스토랑 등으로 공급됨
- ◇ 가공수산물의 경우 먼저 가공공장에서 어획업체로부터 직접 제품을 공급받거나 미가공 수산물 유통업체로부터 제품을 공급받아 가공 후 가공제품 유통업체나 도매업체를 통해 판매된 후 다시 소매업체를 통해 최종소비자에게 판매되고 있음
- ◇ 최종소비자들이 주로 제품을 구매하는 소매 유통시장을 살펴보면, 소매점을 통해 판매되는 전체수산물의 2/3정도가 Food Service 분야를 통해 판매되고 있으며, 뒤를 이어 소비자들이 많이 찾는 슈퍼마켓에서도 일정수준의 판매가 이루어지고 있음
- ◇ 김은 캐나다 현지 마켓에서는 주로 스시용 김의 형태로 유통, 판매되고 있으며 중국마켓 및 한국 마켓에서는 스시용 김과 조미김이 주로 유통, 판매되고 있음
- ◇ 한인 마켓에서는 해태, 오양, 동원 등 몇몇 한국 회사들의 브랜드 제품들이 유통판매되고 있으며, 벤쿠버 일대의 대표적 한인마켓인 H마트의 경우 조미김을 비롯한 모든 수산물을 국내 부산에 소재한 H업체가 독점적으로 공급하고 있음
- ◇ 캐나다의 1인당 김소비량
  - 캐나다 역시 아시안인구유입의 증가와 더불어 김에 대한 소비가 증가하고는 있으나 아직까지는 보편적으로 소비되고 있지 않아 공식적인 통계자료가 없으며 주요 소비층이 아시안계에 제한되어 있어 캐나다 주류소비층의 김소비량은 미미한 수준임
- ◇ 캐나다의 김 소비용도 및 점유율
  - 주류마켓의 경우 일본 스시 김 위주로 소량 입점 판매되고 있으며 대부분의 주류층 김 소비자는 김을 마켓에서 구매, 가정에서 조리하는 형태보다 일식당을 통한 조리된 음식(롤 및 스시)으로 소비하고 있음  
(스시용 90%, 가정용 10%)
  - 한인교포를 포함한 아시안들의 김 소비형태는 한국 내 소비형태와 유사하게 가정에서는 조미 김 위주로 식당 등 업소용으로는 스시용이나 건조 김을 주로 소비하는 경향이 강함  
(스시용 70%, 가정용 30%)

### 3. 수입동향

#### ◆ 수입동향

##### 〈한국산 김 캐나다 수입 동향〉

(단위 : 톤, 천USD)

구분	2005		2006		2007		2008		2009	
	물량	금액	물량	금액	물량	금액	물량	금액	물량	금액
김	516	1,834	494	1,758	372	1,661	555	2,412	728	3,090

자료 : KATI \*마른김, 조미김 등 포함

##### 〈해조류/HS Code:121220) 수입동향〉

(단위 : 천CAD)

구분	2005	2006	2007	2008	2009
중국	2,369	3,015	2,323	3,079	3,572
미국	2,289	2,143	3,773	4,406	1,960
한국	1,540	2,129	2,296	1,824	1,923
필리핀	2,460	2,313	1,557	1,579	1,867
일본	1,146	1,240	1,117	1,498	1,627
인도네시아	-	9	413	627	485
기타	829	530	861	1,065	1,025
합계	10,633	11,379	12,340	14,078	12,459

\* 가공되지 않은 해조류 품목 전반 : 김, 미역, 다시마 등 포함

##### 〈조미 김을 포함한 식용식물 가공품 수입동향/ HS Code : 200899\*〉

(단위 : 천CAD)

구분	2005	2006	2007	2008	2009
미국	45,284	47,650	57,265	69,867	75,941
네덜란드	752	1,459	3,980	5,150	5,553
독일	1,234	2,197	2,962	2,311	3,444
대만	334	372	471	1,091	1,630
영국	1,260	1,313	2,184	1,534	1,556
한국	90	51	75	-	24
기타	2,210	3,114	8,413	4,417	6,110
합계	51,164	56,156	75,350	84,370	94,258

\* 과일, 견과류, 식용식물의 가공품 : 조미김을 포함함

- ◇ 한국산 김의 수입은 2007년도 국내 김 작황의 부진 등으로 감소추세를 보이다가 '08년도 이후 증가세를 보여주고 있는데 이는 최근 아시안시장에서의 소비증가 및 중국과 일본의 김 작황 부진과 원화 평가절하 지속에 따른 것임
- ◇ 수입액 중에는 조미 김이 90 ~ 95%를 차지하고 있으며, 건조김이 5~10%를 차지하고 있으나, 조미 김은 증가하는 반면 건조 김은 감소하는 추세임

#### 4. 수출확대방안

- ◇ 캐나다는 수산물의 수입 시장이 연평균 7%의 안정적 성장세를 보이고 있으며, 비만문제와 건강에 대한 관심증가로 그 수요 또한 수요가 증가하고 있고, 아시아계 이민자 수의 증가로 아시아인 선호 수산물 관심 또한 증가하고 있는 추세임. 일인당 수산물 소비량이 1999년 10.03kg로 최고의 소비량을 보였고 2000년 이후 비교적 안정적인 소비량을 나타내고 있음
- ◇ 캐나다 해양수산부의 발표에 따르면 캐나다 인구의 꾸준한 증가와 안정적인 수산물 소비량을 바탕으로 수산물 수요 역시 향후 20년간 안정적인 지속세를 보일 것으로 예상되고 있으며, 2021년경에는 그 수요량이 약 130만 톤에 이를 것으로 전망되는 그 시장 규모와 전망이 밝은 시장임
- ◇ 최근 대형 슈퍼마켓이 급격히 증가하고 판매되는 수산물의 종류가 많아지면서 이에 따라 소비자들은 이전보다 더욱 다양한 종류의 식품을 찾고 있으며, 또한 소득이 증가하면서 고품질, 고가격 수산물을 찾는 고객도 점차 증가하고 있음. 또한 일하는 주부가 계속 증가함에 따라 바로 먹을 수 있는 즉석조리식품(Ready-to-eat) 제품에 대한 수요가 급증하고 있기에 조미김제품의 캐나다 주류시장공략도 필요한 시점임
- ◇ 캐나다의 경우 미국에 비해 한인교민의 수가 적고 또한 전세계에서 수입되는 다양한 수산물을 접할 수 있기에 한인 교민에 국한된 수출보다는 조미김의 경우 캐나다 인에 비해 상대적으로 인식이 있는 아시아 이민자들을 대상으로 한 수출 전략 수립이 필요함
- ◇ 또한 캐나다인을 대상으로 한 조미김 시장 확대를 위해서는 캐나다인의 조미김에 대한 인식이 아직까지는 보편적이지 않은 상황이므로 다양한 제품개발 및 홍보를 통해 인식 확대를 도모하고 아직까지 블루오션에 가까운 캐나다 주류 시장을 상대로 한 조미김 시장에 타 아시아 국가들보다 먼저 앞선 진출과 시장 선점이 필요함
- ◇ 캐나다 주류 시장 선점을 위해서 편리와 품질을 중시하는 캐나다인의 문화에 대한 공략으로 용기, 포장 디자인, 요리 방법에 대한 개발, 연구에 주력할 필요가 있음

- ◇ 또한 원가관리 등으로 타 아시아 제품에 대한 가격경쟁력 승부를 도모하는 것도 수출 확대를 위한 일환이라고 사료되나, 고품질·고가격의 제품을 찾는 캐나다 소비자들이 확대 되는 추세이므로, 저가 상품 보다는 고품질·고가격의 친환경 제품 개발 역시 매우 중요하게 고려되어야 함
- ◇ 캐나다 내 수입상들은 한국업체에서 제품정보 송부시 수산물의 경우 종류가 매우 다양하기 때문에 반드시 라틴명을 기재할 것과 해외 수출 경험을 중요하게 고려하는 바 그간의 해외 수출 경험에 대해서도 상세히 설명할 것을 요청하고 있음. 또한 수산물의 경우 일반 공산품에 비해 시장상황이 매우 빠르게 변하며 이에 따라 현지 바이어들의 구매결정도 비교적 빠르나 바이어들의 제품에 대한 요청사항에 대해서는 가급적 빨리 대응해 바이어들의 의사결정이 지체되지 않도록 해야 할 것임. 따라서 대 캐나다 수산물 수출용 매뉴얼을 작성, 국내 수출 희망 업체들에게 제공함으로써 수출 가능성 확대를 도모할 필요성이 있음

## 5. 수입제도

- ◇ 캐나다의 수산물 수입규제 : 캐나다는 그 동안 농무부, 보건부, 수산해양부로 분산돼 있었던 식품 관리 및 정책업무를 1997년 캐나다 식품검역국 (Canadian Food Inspection Agency, CFIA)의 설립을 통해 식품안전행정 업무를 일원화해 담당하고 있음
- ◇ 수산물의 경우 CFIA의 “Fish and Seafood” 부서에서 담당하고 있으며, 다음에 대한 검역 기준 및 절차를 시행하고 있음
  - 전반적인 수산물
  - 수산물 가공 업체
  - 수산물 수입 업체
  - 어획선
  - 수산물 취급, 이동 및 저장에 사용되는 기기
- ◇ 더불어 수산물의 안정성과 품질은 HACCP(Hazard Analysis Critical Control Points)를 바탕으로 한 포괄적인 수산물 검역 시스템인 QMP(Quality Management Program)을 통해 관리되고 있음

※ 수산물이력제 : 수산물을 비롯한 식품산업에 HACCP(식품위해요소 중점관리기준)을 세계에서 가장 이른 1992년에 도입하였으며 HACCP에 기록된 데이터는 수산물이력제에 활용되기도 함. 현재 캐나다는 국내외에서 거래되는 모든 수산물에 대한 기록, 관리를 의무화하고 있음.

이력추적시스템(Traceability System)은 두 가지 형태로 구분됨.

첫째, 내부이력추적제((Internal Traceability System)는 사업체내에서 상품의 이동사항에 대한 기록을 관리하는 것임. 수산물 가공업체의 구입, 포장, 제고 등 내부적인 기록은 제도적 의무사항이며 캐나다 내에서 상당부분 정착되어 있음.

두 번째, 외부이력추적제는 유통경로를 이동하는 경우 그 내용을 기록, 관리하는 것임. 상품에 대한 리콜이나 법적 책임소재를 구분하기 위해서는 외부이력 추적기록이 필요하므로 그 중요성이 커지고 있음.

◇ 수입금지 수산물

- 유독성분을 지닌 복어류 (puffer fish of the family Tetraodontidae)
- 민물 활참게류 (live freshwater mitten crab of the genus Ericheir)

- ◇ 수산물 수입에 필요한 더욱 자세한 규제사항 및 검사과정은 아래 CFIC의 “Guide to Canadian Regulatory Requirements and Examination Procedures for Imported Fish”에서 찾아볼 수 있음.

([www.inspection.gc.ca/english/anima/fispoi/import/guidee.shtml](http://www.inspection.gc.ca/english/anima/fispoi/import/guidee.shtml))



## 미국

## 1. 생산동향

## ◆ 품목개요

HS 번호	품명	실행 관세율
1212200000	해조류 및 기타	Free
2008999090	식용식물의 가공품	6.335 %

- ◇ HS 1212200000은 주로 가공되지 않은 원료 또는 반 가공형태로 김, 다시마, 미역 등 해조류 제품이 포함됨
- ◇ HS 2008999090은 과일, 견과류의 가공품과 함께 조미김 등 김 종류가 포함됨
- ◇ 미국에서 김은 매우 제한적으로 소비되는 품목으로 미국인들에게는 거의 소비되지 않아 상품의 분류도 김으로 세분화되지 않고 '해조류; seaweed'로 분류되고 있음. 통상 일본의 음식문화와 함께 보급된 많은 스시음식 재료들과 마찬가지로 김 역시 미국인들에게 일본어 이름인 노리(Nori)로 알려져 있으며 일본마켓은 물론 미국 주류 마켓에서 볼 수 있는 대부분의 김들이 일본제품임
- ◇ 미국에서 김이 주로 소비되는 시장은 한인 교포시장, 일본계, 중국계 마켓으로 제한되며 최근 스시문화의 보편화에 힘입어 주류 미국인들의 인지도와 소비가 점차 늘어나고 있는 추세임. 한국 김제품은 주로 조미, 구이김 형태의 제품들이 한인시장을 중심으로 유통되고 있으며 최근 아시안 마켓을 개척해 나가고 있는 중임

## ◆ 생산동향

- ◇ 미국은 해안길이가 19,924km에 달하는 해양국가이며 북태평양에 인접한 캘리포니아, 오레곤주와 북대서양에 인접한 메인, 뉴욕주 등에서 대부분 양식이 아닌 자연채취에 의해 생산됨. 미국인들은 해조류를 잘 먹지 않고 인건비가 높아 양식기술 및 양식장이 발달하지 못하였으며 미국에서 생산되는 해조류도 거의 전부가 김과 같은 홍조류가 아니라 미역, 다시마 등의 황조류로서 동물사료, 식품원료, 비료, 가공제품 등의 용도로 쓰임
- ◇ 미국의 김생산은 미미한 수준이며 주로 생산되던 다시마종류인 Giant kelp의 생산도 중단됨으로 인해 향후 멕시코나 칠레를 비롯한 기타국으로부터의 원료 해조류수입이 증가할 것으로 예상됨

- ◇ 현재 김은 주로 스시용, 주먹밥용, 우동 및 각종음식의 토핑으로 사용되며 한국마켓에는 밥에 싸먹는 조미구이용 일회포장 제품이 많이 판매되고 있음
- ◇ 일부 교포 및 아시안계의 현지 가공업체에서 한국 및 중국으로부터 원료김을 수입하여 현지에서 여러 가지 제품을 가공하여 판매하고는 있으나 그 규모 및 시장은 아시안계에 제한되어 있음
- ◇ 미국의 김 시장규모는 정부 통계 자료로서는 추산이 어려우나, 한국, 중국 및 일본에서의 수입에 절대적으로 의존하는 시장 구조와 업계의 의견을 감안 할 때 연간 50백만\$ 정도로 추산됨

## 2. 유통 및 소비동향

### ◆ 유통동향

- ◇ 미국마켓의 경우 일본 스시 김 위주로 소량 입점 판매되고 있으며, 최근 한국제품이 현지인의 입맛에 맞게 기름과 염분과 당도를 조절하고 포장디자인을 개선한 제품이 고급 매장인 홀푸드 마켓에서 스낵용으로 판매되고 있음
- ◇ 한국에서 수입되는 김 중에서 조미 김이 70~75%를 차지하고 있으며, 건조김이 20~25%를 차지하고 있으나, 조미 김은 증가하는 반면 건조 김은 감소하는 추세임. 수입되는 건조김은 주로 현지 생산업체에 의해 조미, 포장되어 판매되고 있음
- ◇ 중국, 일본마켓의 경우 제품 및 포장이 한국산과는 완전히 구별되며 스시용 김의 비중이 높고 조미 김의 경우 단맛이 가미된 제품이 많으며, 품질은 한국산보다 떨어지는 것으로 보임
- ◇ 일본, 중국마켓에 유통되는 김 중 한국산 제품은 거의 없으나 최근 중국 마켓을 중심으로 포장 개선 등을 통해 한국산 제품이 입점 되고 있으며, 한국식 맛과 포장을 따라한 중국산 제품이 생겨나고 있음
- ◇ 로스앤젤레스 지역의 경우 대형 한인마켓에서 유통되는 김 종류는 동원, 오양, 해태, 대천 등 등 10여 개 이상의 브랜드가 다양한 형태의 제품을 수입 유통하고 있으며, 한국에서 건조 김을 수입하여 조미 포장하여 판매하는 현지 생산업체도 3~4개사가 있음
- ◇ 몇 년 전까지만 해도 건조 김, 맛김 등으로 단순했던 제품구성이 현재는 웰빙 트렌드에 편승하여 올리브유, 포도씨유 등을 사용한 고급 제품들이 출시되고 있으며 소비자 확보를 위한 경쟁이 매우 치열할 상황임

〈미국에서 유통되는 김상품(2010.7월)〉

구분	한국마켓(수입조미김)		한국마켓(현지생산)	
제품				
가격	\$1.99	\$1.59	\$4.99	\$1.99
원산지	한국	한국	한국	한국
용량	18g(1.8g×10개)	20g	4oz(전장 25매)	21g(7g X 3)
제품				
가격	\$1.99	\$2.29	\$4.29	\$3.99
원산지	일본	일본	중국	중국
용량	25g(전장10매/스시용)	28.3g(조미김80매)	90g(조미김400매)	50g(조미김200매)
구분	베트남 마켓			미국마켓 (홀푸드마켓)
제품				
가격	\$1.89	\$3.19	\$1.98	\$1.39
원산지	일본	중국	중국	한국
용량	40g(샐러드,우동용)	190g(유아용조미)	22g(조미김 64매)	6g(조미김)

◇ 현지 수입업체인 자연나라에서 한국산 김제품을 미국인의 입맛에 맞게 기름과 염분과 당도를 조절하고 포장디자인을 개선하여 고급 매장인 홀푸드마켓에 스낵용으로 납품하고 있으며 점차적으로 주류시장진입을 확대해 나가고 있음



〈홀푸드 마켓의 연간 김매출액 및 매출 증가율〉

년도	2006	2007	2008	2009	2010.06
매출액(\$)	20,000	60,000	150,000	400,000	300,000
증가율(%)	-	300	250	267	150

◆ 소비동향

◇ 미국의 1인당 김소비량

- 최근들어 김에 대한 효능 및 인지도가 증가하고는 있으나 아직까지는 보편적으로 소비되고 있지 않으며 주요 소비층이 아시안계에 제한되어 있음. 또한 미국의 김 시장규모는 정부 통계 자료는 추산이 어려우며 한국, 중국 및 일본에서의 수입에 절대적으로 의존하는 시장 구조와 업계의 의견을 감안 할 때 연간 \$50백만 정도로 추산됨

◇ 미국의 김 소비용도 및 점유율

- 미국마켓의 경우 아시안식품매대에 일본 스시 김 위주로 소량 입점 판매되고 있으나 대부분의 주류층 김 소비자는 김을 마켓에서 구매, 가정에서 조리하는 형태보다 일식당을 통한 조리된 음식(롤 및 스시)으로 소비하고 있음(스시용 90%, 가정용 10%)
- ◇ 한인교포를 포함한 아시안들의 김 소비형태는 한국 내 소비형태와 유사하게 가정에서는 조미 김 위주로 식당 등 업소용으로는 스시용이나 건조 김을 주로 소비하는 경향이 강함 (스시용 60%, 가정용 40%)

◆ 미국 주류시장

- ◇ 미국이나 유럽의 전통적인 식품이나, 세계적으로 보편적으로 소비되는 식품이 아닌 관계로 미국인들의 김에 대한 인지도는 매우 낮으며, 가정에서의 소비는 매우 미미함
- ◇ 미국은 쌀을 주식으로 하는 한국과 일본과는 달리 육류와 감자 등을 주식으로 섭취하는 문화로 가정에서 김을 재료로 하는 요리가 없으며, 최근 일식문화의 보편화로 스시나 캘리포니아 롤 등 김을 재료로 하는 음식에 대한 인지도가 다소 높아지고 있으나, 외식으로서의 김을 기용한 음식의 소비는 매우 미미한 수준임
- ◇ 대부분의 주류층 김 소비자는 마켓에서 구매, 가정에서 조리하는 형태보다 일식당을 통한 조리된 음식으로 소비하는 형태가 대부분임

### ◆ 한인 교포시장

- ◇ 미국 내에는 약 220만 명의 한인 교포소비자가 있으며, 대부분 뉴욕, LA, 시카고 등 대 도시를 중심으로 밀집되어 있는데, 수산물의 소비 경향은 한국의 소비경향과 거의 유사한 패턴을 보여 주고 있음
- ◇ 한인들의 김 소비형태는 한국 내 소비형태와 유사하게 가정에서는 조미 김 위주로 식당 등 업소용으로는 스키용이나 건조 김을 주로 소비하는 경향이 강함

## 3. 수입동향

- ◇ 김의 정확한 수입통계는 미국의 HS 번호 체계상 명확한 구분이 불가능하며, 김을 포함한 해조류 전반의 통계를 통해 수입 규모를 추정해 볼 수 있음
- ◇ 미국으로 해조류를 수출하는 주요 국가는 중국, 한국, 캐나다 등으로 미국의 해조류 수입량의 60%이상을 차지하고 있으며 최근 들어 중국의 수출물량이 급격히 증가하고 있는 추세임

### 〈 한국산 김의 미국수입 동향 〉

(단위 : 톤, 천불)

구분	2005		2006		2007		2008		2009		전년대비	
	중량	금액	중량	금액	중량	금액	중량	금액	중량	금액	중량	금액
김(전체)	4,176	18,559	3,776	19,585	3,222	18,088	3,532	20,549	4,058	19,336	14.9	-5.9

자료 : KATI

- ◇ 한국산 김의 수입은 매년 큰 폭으로 신장하여 왔으나, 최근 중국산 김의 수입증가와 2007년도 국내 김 작황의 부진에 따라 전년 대비 약 7.6% 감소한 18,087천 불이 수입 되었음
- ◇ 2008년도 수입액은 20,549천 불로 전년 대비 13.6%의 증가세를 보여 주고 있는 데, 이는 중국과 일본의 김 작황 부진과 원화 평가절하 지속에 따른 것에 기인 함
- ◇ 수입액 중에는 조미 김이 70~75%를 차지하고 있으며, 건조김이 17~26%를 차지하고 있으나, 조미 김은 증가하는 반면 건조 김은 감소하는 추세임

〈해조류 HS Code 1212200000 수입동향〉

(단위 : 천USD)

구분	2004	2005	2006	2007	2008	2009
중국	11,689	11,713	18,145	20,080	25,368	20,671
한국	6,253	8,159	10,580	9,478	11,027	7,163
캐나다	5,163	6,599	8,170	8,950	10,926	10,416
일본	10,841	9,379	7,866	7,780	8,249	7,715
필리핀	1,672	1,412	1,900	1,275	4,575	4,939
칠레	3,089	5,360	3,601	3,351	3,350	4,078
기타	9,609	11,287	14,127	11,489	14,433	16,176
합계	48,316	53,909	64,389	62,403	77,928	71,158

자료 : USDA

\* 가공되지 않은 해조류 품목 전반 : 김, 미역, 다시마 등 포함

〈가공용 김을 포함한 식용식물 가공품 수입동향 HS Code 2008999090〉

(단위 : 천 달러)

구분	2004	2005	2006	2007	2008	2009
중국	12,521	18,032	23,016	25,116	28,210	28,663
태국	21,056	22,941	19,974	24,523	23,729	24,059
일본	7,556	9,510	11,810	13,747	14,758	13,544
한국	6,160	7,763	9,329	9,791	12,006	12,128
멕시코	8,574	11,589	10,208	8,492	10,561	10,865
콜롬비아	3,036	4,385	5,789	6,139	5,464	5,237
기타	26,567	33,784	29,616	29,934	38,201	38,945
합계	85,470	108,004	109,742	117,742	132,929	133,441

자료 : USDA

\* 과일, 견과류, 식용식물의 가공품 : 조미김이 해당, Fruit, nuts, and other edible plants

## 4. 수출확대방안

### ◆ 향후 시장전망

- ◇ 미국인들의 수산물선호도와 소비행태를 고려할 때 미국의 김 시장은 앞으로도 한인마켓, 일본 및 중국계 마켓을 중심으로 소비되는 경향을 유지 할 것으로 전망되며 주류시장에서의 급격한 소비증가는 기대하기 힘들 것으로 예상됨

- ◇ 한인 교포마켓의 경우 십여 종의 수입산 및 현지가공 제품이 제품의 품질보다는 가격경쟁에 치중하는 양상을 보이고 있어 추가적으로 급격한 시장 확대는 어려울 전망이다
- ◇ 한류영향과 중국계 미국인들의 한식선호도 확산에 편승하여 조미 김을 중심으로 판매를 확대 할 여지는 큰 것으로 보이며 따라서 마케팅 측면에서는 우선적으로 아시안시장에서의 한국산 김의 소비량을 증대시키는 노력을 기울여야 함. 또한 한국산 김의 맛과 위생의 차별화를 강조하고 소비자가 좋아할만한 다양한 가공제품을 앞세워 소비성향이 유사한 여타 아시안 소비자(중국, 일본, 베트남 등)에 대한 공략이 필요
- ◇ 미국 주류 소비자들에게 스시문화는 고급 식문화로 자리매김을 하고 있으며, 김을 미국 식문화에 믹스한 샐러드용, 스낵용, 맥주 안주용 등으로 소비될 가능성이 큼
- ◇ 한국산 제품의 경우 품질은 우수하나 중국산에 비해 가격이 높고 가공제품의 경우 조미김 위주의 제품으로 일본제품에 비해 경쟁력이 약하므로 향후 일본과 같은 다양한 가공품의 개발 및 포장개선을 통한 제품차별화를 통해 부가가치의 증대를 모색하여야 함

#### ◆ 타국산 경쟁현황

- ◇ 중국산
  - 중국산 김의 경우 가격은 낮으나 한국산에 비해 품질이 낮아 대부분 중국마켓에서 유통되고 있음. 다만 최근 들어 한국제품을 벤치마킹한 일본회사들의 중국현지 생산제품이 늘어나는 것이 장기적으로 볼 때 위협요소로 작용할 수 있음
- ◇ 일본산
  - 일본산 김은 대부분 스시용 김이나 가공제품으로 일식과 함께 미국에 전파된 관계로 일본마켓은 물론 대부분의 미국마켓에서도 찾아볼 수 있음

#### ◆ 한국산 수출확대방안

- ◇ 미국의 식문화와 연계한 김이 첨가된 요리 레시피 개발 보급
  - 샐러드, 스낵용, 맥주 등 안주용으로 쉽게 즐길 수 있는 가공제품 개발 및 미국인들의 음식과 어울릴 수 있는 다양한 김 레시피를 만들어 전문지 및 언론 매체를 통한 홍보 필요
  - 수산 전문 국제 박람회 참가시 동 레시피를 활용하여 시연 시식 행사 개최하여 시장성 타진

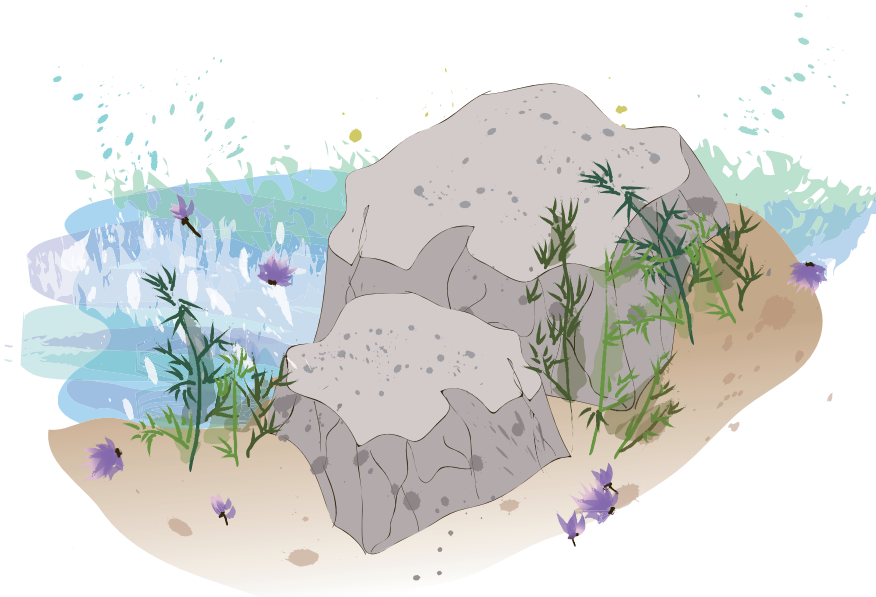


김 상치 샐러드



김으로 썬 스테이크

- ◇ 중국 및 일본계 등 아시아계 소비자를 위한 포장 개선과 시식판촉 홍보
  - 99 Ranch Market 등 중국계 마켓 입점 확대를 위해 조미 김을 중심으로 포장을 개선하고 시식 홍보를 통해 중국산과의 차별화 및 소비기반 확대 필요
  - 증가 일로에 있는 일본 스시식당을 대상으로 한 한국산 스시용 김의 판촉 홍보 강화
- ◇ 미국소비자들에게 웰빙 및 건강식으로서 LOHAS(Lifestyles of Health and Sustainability)계층의 소비자와 채식주의자들의 메뉴로 부각하는 홍보 전략 필요



## 태국

## 1. 품목개요

- ◇ 명칭 : 김
  - 영문명 : Sea Weed(영명)
  - 태국명 : สาหร่ายทะเล(싸라이탈레)

- ◇ 태국 HS Code

HS 코드	해당 품목
1212.2	해조류과 기타 미세조류
1212.20.20.00	기타 식용생물, 건조물, 냉장물

자료 : 태국 관세청

## 2. 유통 및 소비동향

- ◇ 태국은 한국, 중국, 일본 3개국에서 김을 수입하고 있으며, 한국에서 수입한 원재료를 스낵으로 가공하여 싱가포르, 홍콩, 중국, 인도네시아, 말레이시아 등에 재수출하고 있음
- ◇ 유통형태(선호품종, 원산지 등)
  - 태국에 유통되고 있는 김은 중국산과 한국산이 대부분이며, 일부 일본산 스시용 노리김 등이 유통되고 있음
  - 중국산 김은 주로 간장소스로 양념하여 구워 날개로 개별 포장한 스낵용 김이 대부분임. 대형 할인매장, 백화점 슈퍼마켓, 편의점등을 통해 태국 소비자들에게 유통됨
  - 중국산 김은 한국산 김에 비해 손이 기름이 묻어나지 않고, 과자처럼 먹을 수 있어 어린 이들의 간식용으로 현지인들이 매우 선호함
  - 조미하지 않은 생김을 한국에서 수입하여, 태국인 기호에 맞게 가미하고 기름에 튀겨낸 김 스낵이 최근 3~4년 전부터 태국 내에서 선풍적인 인기를 끌고 있음
  - 대표적인 브랜드로는 '타오께너이', '쏘꾸네', 등이 있음. 이 브랜드들은 태국 국내 시장 유통뿐만 아니라 해외에도 다량 수출하고 있어, 한국산 원료를 수입 가공하여 재수출 함

〈타오께너이 브랜드 제품〉



자료 : 타오께너이 회사 홈페이지

◇ 유통경로 및 소비경로(구입처, 소비처), 대형유통업체 입점 현황

- 한국 조미 김은 수 년 동안 태국인에게 사랑 받는 한국식품 중의 하나임. 태국에서 매년 개최되는 식품 박람회에 한국수산업협동조합을 비롯한 여러 개별 업체들이 출전하면서 수출 확대를 촉진함
- 이로 인해 현재 대형 할인매장, 백화점 슈퍼마켓에 대기업 제품인 동원 김을 비롯하여, 한국 중소기업 브랜드인, 손가네 김, 바다친구 등 여러 브랜드가 입점해 있음

〈한국산 vs 일본산 김제품〉



제품명	올리브로 구운 재래김
제조사(브랜드)	서천
가격	48 Baht
중량(또는 사이즈)	30g
판매처	Gourmet Market
진열위치	진열위치
타국산 제품과 비교	일본김에 비해 약 20바트 저렴



제품명	재래김
제조사(브랜드)	바다친구(영신식품)
가격	48 Baht
중량(또는 사이즈)	30g
판매처	Gourmet Market
진열위치	한국음식 코너에 위치
타국산 제품과 비교	일본김에 비해 약 20바트 저렴

	제품명	재래김
	제조사(브랜드)	손가
	가격	45.5 Baht
	중량(또는 사이즈)	22g
	판매처	Gourmet Market
	진열위치	한국음식 코너에 위치
	타국산 제품과 비교	일본김에 비해 약 20바트 저렴
	제품명	들기름향이 가득한 김
	제조사(브랜드)	양반김
	가격	42 Baht
	중량(또는 사이즈)	15g
	판매처	Gourmet Market
	진열위치	한국음식 코너에 위치
	타국산 제품과 비교	일본김에 비해 조금 비쌌
	제품명	nori
	제조사(브랜드)	Yaki sushi nori
	가격	65 Baht
	원산지	일본
	중량(또는 사이즈)	22.6g
	판매처	Top's Market
	조미여부	Roasted Seaweed
	제품명	wrap rice seaweed
	제조사(브랜드)	Max
	가격	68 Baht
	원산지	일본
	중량(또는 사이즈)	30g
	판매처	Top's Market
	조미여부	Roasted Seaweed
	제품명	Yakiaka
	제조사(브랜드)	Nico-Nico
	가격	-
	원산지	일본
	중량(또는 사이즈)	27g
	판매처	Top's Market
	조미여부	Roasted Seaweed

자료원 : 방문조사



◇ 소비동향<sup>2)</sup>

- 최근 몇 년간 태국인들의 다양한 연령층들에서 김에 대한 선호도가 지속적으로 증가추세를 보여 오고 있음
- 태국인들의 김 소비는 대부분 스낵의 용도가 많음
- 태국 김 수요량의 대부분은 태국 내에서 생산된 태국 국내산 김과 중국과 일본에서 수입한 김이 대부분이며 최근 몇 년 전부터 한국산 김에 대한 선호도가 눈에 띄게 증가추세를 보이며 한국산 김의 수입도 늘어나고 있는 추세임
- 태국에서 생산되는 조미김 스낵은 대부분 상당한 량의 조미료를 사용하고 있으며 조미된 김 스낵은 동일한 량의 생김에 비해 최소 2배에서 7배 가량의 나트륨이 함유되어 있음
- 그러나 일반인들과 다르게 조미료에 민감한 반응을 보이는 사람들 혹은 고혈압이나 신장병을 앓고 있는 소비자의 경우는 조미된 김 스낵 보다는 조미료를 가미하지 않은 생김을 섭취하는 것을 권장함
- 태국인은 조미 김을 반찬으로 먹기 보다는 간식용 스낵으로 인식함. 따라서 기름기가 많고, 소금으로만 간을 한 한국식 조미 김보다는 현지 입맛에 맞게 조미하여 튀긴 태국 현지 김 스낵을 더 선호함
- 이로 인해 현지 업체가 김 시장에 뛰어 들기 이전인 2003년도 이전까지는 한국산 김을 선호하였으나, 최근 몇 년 사이에는 태국 현지 업체가 가공한 스낵 류의 김들의 소비가 증가하는 추세임

◇ 소매가격

- 현지 김 스낵 가격 : 10~40 바트
- 한국산 조미 김 : 도시락용 김(15~20 바트 혹은 3개 46~50 바트)전장 조미 김(45~50 바트)

2) www.healthtodaythailand.net(마히돈대학교영양연구소조사보고서)

### 3. 수출입동향

◇ 조미 김은 HS 코드 체계의 1212.20.20 품목에 속하는데, 해당 코드 품목은 조미 김뿐만 아니라 로우커스트 콩(Locust beans)과 같은 콩류도 함께 포함하고 있어 관세청이 제공하는 코드별 수출, 수입 통계에서 조미 김에 대한 통계를 별도로 확인할 수는 없음

- 1212.20.20의 수출입통계는 아래와 같음

〈HS Code 12122020 수입통계〉

(단위 : USD, Kg)

	2007년		2008년		2009년	
	수입량	수입액	수입량	수입액	수입량	수입액
스웨덴	-	-	-	-	100	54,850
에콰도르	-	-	-	-	55	52,892
중국	22,925	74,907	14,925	8,209	132,000	45,537
한국	7,739	99,164	-	-	723	11,477
미국	-	-	-	-	125	6,035
영국	-	-	-	-	60	590
일본	3,452	42,684	-	-	5	25
아일랜드	-	-	-	-	45	11
합계	55,412	244,995	16,069	13,850	133,113	171,419

자료원 : 태국 관세청

참고 : 2009년 기준, 위 HS Code로 8개국에서 수입

〈HS Code 12122020 수출통계〉

(단위 : USD, Kg)

	2007년		2008년		2009년	
	수입량	수입액	수입량	수입액	수입량	수입액
스웨덴	-	-	-	-	100	54,850
에콰도르	-	-	-	-	55	52,892
중국	22,925	74,907	14,925	8,209	132,000	45,537
한국	7,739	99,164	-	-	723	11,477
미국	-	-	-	-	125	6,035
영국	-	-	-	-	60	590
일본	3,452	42,684	-	-	5	25
아일랜드	-	-	-	-	45	11
합계	55,412	244,995	16,069	13,850	133,113	171,419

자료원 : 태국 관세청

## 4. 수출확대방안

- ◇ 김의 경우, 현지에 많이 알려지고 있으나 아직은 주식이라는 인식은 저조한 상황임
  - 또한 현지 일반 가정의 1끼 식사 비용이 약 0.5달러임을 감안할 때, 1개에 약 20바트(0.5달러)인 김은 자주 구입해 먹기에는 부담스러운 제품임
  - 한국, 일본 김, 조미김 모두 고가라는 인식이 있음. 이에 방콕중심의 고소득층을 겨냥한 건강식품이미지를 가진 고급 제품화 전략이 필요함
- ◇ 다만 김스낵의 경우 간식용으로 선호되고 있으며, 중국산 원료로 만들어진 ‘타오께 너이’ 김스낵 파동은, 한국산 김 수출에 기회요인으로 작용하고 있음
  - 즉, 주식으로 먹는 김 제품보다 가공제품에 원료로 사용되는 김의 수출확대가 용이할 것으로 판단됨

### (참고자료) 김 식품 파동 관련 기사<sup>3)</sup>

- 해당 태국의 신뢰성 있는 기관의 연구 결과에서도 밝힌 바와 같이 최근 몇 년간 김은 태국 소비자들에게 상당한 인기를 누리고 있음
- 태국산 조미 김 스낵의 경우 식물성 기름과 맛소금으로만 조미 하는 한국 구이 김과는 다르게 자극적인 맛을 선호 하는 태국 국내 소비자들의 구미에 맞는 다양한 맛의 김 스낵을 생산하기 위해 상당한 량의 조미료를 사용하고 있음
- 태국산 김 스낵은 태국 소비자가 선호하는 자극적인 맛으로 태국 김 소비 시장에서 한국산 구이김의 입지를 위협해 오고 있음. 그러나 위의 연구 자료에서 밝힌 바와 같이 인체에 유익한 풍부한 영양소를 함유한 김이지만 화학 조미료가 가미될 경우 해당 영양소들의 상당량이 파괴되며 오히려 인체에 유해한 나트륨의 과다 섭취 위험까지 있음. 이러한 사실을 최대한 소비자들에게 인식 시키고, 조미료를 전혀 첨가하지 않고 김 본연의 맛과 영양소를 최대한 살리는 한국의 김 구이 방식을 부각 시킬 필요가 있음
- 태국 식약청은 태국과 버마 국경 지역의 상점들에서 중국산 김을 수집하여 태국 국립과학 연구소에 해당 김에 인체에 심각하게 해로운 유해 성분이 함유 되어 있는지 정밀 검사를 의뢰 하고, 태국 소비자들에게 해당 식품을 검사 결과가 나오기 전까지 당분간 섭취 하지 말아 줄 것을 당부 하였음
- 2009년 8월 21일 풍판 윈마니 태국 식약청 부청장은 치앙라이주(เชียงใหม่ Chiang Rai) 매사이군(แม่สาย, Mae Sai)<sup>4)</sup>의 지역 주민들로부터 시장에서 구매한 중국산 건조김에 인체해 유해한 플라스틱 성분이 함유 되어 있다는 제보를 접수하고 해당 지역에 위치한 더이워차이 시장과 싸이롬쩌이(Sailomjoy) 시장 주변을 조사하고, 해당 지역의 200여개의 상점을 무작위로 선별 조사를 실시하였음

3) 꼬롱텃투라깃 신문

4) 태국-버마 국경 지역

- 유해한 플라스틱 성분이 함유 되어 있다는 제보를 접수하고 해당 지역에 위치한 더이워 차이 시장과 싸이롬찌이(Sailomjoy) 시장 주변을 조사하고, 해당 지역의 200여개의 상점을 무작위로 선별 조사를 실시하였음
- 이번 조사에서 해당 지역에서 1개에 20 바트 3개에 50 바트(1.5 달러) 혹은 한 팩에 40~50 바트에 판매되고 있는 식재료용 김과 조미김에 대해 육안 검사와 물 침전 검사, 발화 검사를 통해 해당 식품들이 플라스틱 성분으로 추정되는 성분이 발견되었음
- 그러나 아직까지는 발견된 성분들이 인체에 유해한 치명적인 성분이라고는 단정 지을 수 없으며, 해당 성분의 인체에 대한 유해성 여부는 국립 과학 연구소의 정밀 검사 결과를 기다려 봐야 한다고 밝혔음
- 해당 성분의 유해성 검사 여부가 나오기 전까지 해당 지역의 주민들은 해당 김을 당분간 섭취 하지 말아 줄 것을 당부하였음
- 수린 쑤나판(Surin Sumnapan) 치앙라이 보건국 부국장은 문제의 식품들이 태국으로 유입되는 문제 발생 지역은 버마와 국경을 맞대고 있는 매싸이군 치앙썬군 치앙경군 3개 지점으로서 중국제품들이 라오스나 버마를 통해 해당 국경 지역을 통과해 태국으로 유입 되었을 가능성이 높다고 밝히며, 조사 중인 문제의 김 제품들에 정확하게 플라스틱 성분이 함유 되어 있는지에 대한 보고는 아직 없었다고 설명함
- 덧붙여 “태국에서 판매 되어 지는 대부분의 김 완제품들은 태국 내에서 생산 되고 식약청 검사 도장이 찍혀 있으나, 문제의 제품들은 포장이 허술하고 포장지에 식약청 도장이 찍혀 있지 않기 때문에 소비자들이 조금만 관심을 기울여도 쉽게 식별해 낼 수 있다”고 설명하였음
- 잇티판 끈풍와닛 유명 김가공 업체 사장은 태국의 일부지역에서 가짜 김들이 유통 되고 있으며, 중국으로부터 수입된 제품들이라는 뉴스가 보도 되었으나, 현재까지 이로 인한 해당 업체의 매출에 큰 영향은 끼치지 않고 있다고 밝혔음
- 동시에 오히려 올 연말까지 당사의 매출 량이 약 30% 가량 증가 할 것으로 낙관하며, 김 식품에 대한 불미스러운 사건과 별개로 해당 제품에 대한 소비자들의 신뢰도가 높고 김 스낵의 선호도가 지속적으로 증가하고 있는 추세이기 때문에 해당 매출 목표 달성에 큰 어려움이 없을 것이라고 자신함
- 그러나, 이번 사건을 통해 태국 소비자들의 김 제품에 대한 불신이 심각해 질 경우에는 해당 제품 ‘타오께 너이’에 원재료로 사용 되는 김은 중국산이 전혀 없으며, 90% 이상을 한국으로부터 수입하고 나머지 10%는 일본으로부터 수입 하고 있으며, 안전하고 고품질의 원재료 김만을 사용 한다는 사실을 소비자들에게 홍보 할 계획이라고 덧붙였음

## 인도네시아

### 1. 생산 및 수입동향

#### ◆ 품목개요

- ◇ 명칭 : 김/Seaweed and other algae (영명)/ Rumpu Laut (인도네시아명)
- ◇ HS코드 및 관세율

HS코드	품 목	관세율
121220.10.10	Dried(건조김)	20%
121220.10.20	Chilled(냉장김)	0%
121220.10.30	Frozen(냉동김)	0%
121220.10.90	Other(기타)	0%
마른김은 2016년 1월1일부터 16%적용		

자료 : 인도네시아 관세청

#### ◆ 김 생산동향

- ◇ 인도네시아에서는 김은 생산되지 않아 전량 수입에 의존하고 있으며, 미역과 모자반류를 건조 및 가공 하여 수출 하고 있음
- ◇ 영문표기 상 해조류(SEAWEED)로 총칭되는 생산량은 다음과 같음

(단위 : 톤)

종 류	2005	2006	2007	2008	2009
해조류	910,636	1,374,462	1,728,475	2,145,060	2,574,000

◆ 수입동향

- ◇ 순수한 스시용 김만의 통계는 없으며 HS 코드 분류기준 121220(해조류, 신선, 냉장, 냉동, 건조)임

〈인도네시아의 수입동향〉

(단위 : kg, USD, %)

	금 액				수 량			
	'07	'08	'09	전년비	'07	'08	'09	전년비
중 국	19,732,686	38,548,898	46,575,606	△20.82	37,398,681	46,175,675	51,283,223	△11.06
필리핀	7,547,153	25,470,984	8,461,778	▽66.78	10,332,668	14,673,368	7,254,458	▽50.56
한 국	4,401,484	8,117,082	6,057,847	▽25.37	5,811,221	5,713,584	5,013,391	▽12.25
칠 레	3,125,467	6,482,114	4,828,864	▽25.5	3,137,497	2,513,499	1,465,475	▽41.7
프랑스	541,804	3,162,212	3,963,321	△25.33	1,066,800	2,128,800	2,672,300	△25.53
스페인	3,073,461	932,750	3,411,708	△265.8	4,812,900	1,435,100	1,862,100	△29.75
브라질	1,016,488	1,614,806	1,644,110	△1.81	1,440,000	1,400,000	1,228,000	▽12.29
말 련	1,529,408	2,451,690	1,210,274	▽50.64	1,042,169	1,227,623	684,172	▽44.27
미 국	858,752	842,458	714,809	▽15.15	2,367,814	1,194,629	1,443,246	△20.81

자료 : Global Trade Atlas

- ◇ 수입단가 비교

〈국가별 수입단가〉

(단위 : USD)

구분	평균	중국	필리핀	한국	칠레	프랑스	스페인	브라질
2007년	0.62	0.53	0.73	0.76	1	0.51	0.64	0.71
2008년	1.16	0.83	1.74	1.42	2.58	1.49	0.65	1.15
2009년	1.21	0.91	1.17	1.21	3.3	1.48	1.83	1.34

자료 : Global Trade Atlas

2. 소비 및 유통동향

- ◇ 소비처 : 주 소비처는 일식당이며 그 외에 호텔의 뷔페식당에서 주로 사용되며, 일반 인도네시아 가정에서의 소비는 미미하며, 일본, 한국의 교민들의 가정에서의 소비가 대부분임
- ◇ 소비형태 : 일식당에서의 스시재료로 사용됨

◇ 판매처

- 인도네시아에서 성업 중인 대형마트에는 수입식품코너가 별도로 마련되어 있어서 일본 상품 진열대에서 구매할 수 있고, 몇몇 대형마트에서는 건어물코너에서 구입이 가능함. 또한 5개의 일본슈퍼에서 판매하고 있음

◇ 판매가격

〈현지 스시용김 소비자 가격 2010년 7월 기준〉

판매장소	상품명	원산지	판매가격(Rp)	규격
Farmers Market	YAMAKAWA SUSHI-NORI	중국	31,000(30g)	전장 30장
	YALINORI ITAMAE	일본	24,500(20g)	전장 10장
	AKINORI RED	말레이시아	63,900(105g)	전장 50장
	알찬재래 김밥용김	한국	21,900(16g)	전장 10장

- ◇ 대부분의 중국산 제품들이 소비자를 현혹시키기 위하여 원산지 표시는 아주 작은 글씨로 표시되어 식별이 불가능하도록 되어있으며, 상품명 및 제품 소개를 일본어로 표시하여 마치 일본에서 생산된 제품처럼 포장을 하였음
- ◇ 일본산은 가격 경쟁력 때문에 일본 슈퍼에서만 판매하고 있음. 한국산의 경우 스시용 김은 김밥용 김의 형태로 한국슈퍼와 FARMERS MARKET, DIAMOND에서 판매중이며, 일반 대형슈퍼에서 판매하는 한국산 김은 조미 김이 대부분임

〈인도네시아 대형마트에서 판매되는 스시용 김〉



◆ 일식당 현황

- ◇ 국가적인 차원에서 꾸준히 세계화를 추진한 일식당은 인도네시아에서도 활발히 진출하여 성공을 거두었으며, 현지인들 에게도 고급식당의 대명사로 상류층이나 중국계들이 선호하고 있음
- ◇ 4성급 이상의 호텔에는 거의 일식당이 있으며 일부 특급 호텔에는 2개 이상이 있으며, 인도네시아인들이 주로 주말에 많이 이용하는 대형 쇼핑몰에도 2개 이상이 성업 중임. 일본계 정보지에 의하면 자카르타에만 300여 곳의 일식당이 영업 중이라고 하며 이 외에도 인도네시아 대도시에 많은 수의 일식당이 있음
- ◇ 한국인이 운영하는 일식당은 자카르타 근교를 포함하면 12곳이 있음. 일부 일식당의 경우 소유주는 중국인이나 인도네시아들도 많은 편임. 그 이유는 타 음식에 비해 객단가가 높고 상대적으로 조리가 쉬우며, 인도네시아 현지인 주방장들의 기술력이 뛰어나 일본인 조리사를 고용하지 않아도 되기 때문임
- ◇ 인도네시아 현지인 및 중국인들도 예전에는 날 생선을 기피하였으나 건강에 대한 관심과 고급요리에 대한 선호로 인하여 중·상류층을 중심으로 일식을 선호하는 이들이 점점 늘어가는 추세임. 유명 일식당의 경우 점심시간에는 현지인들의 비율이 50%를 상회함
- ◇ 스시용 김을 이용한 메뉴는 마끼류이며 일식체인점인 “Sushi Sui” 의 메뉴 및 가격

(단위 : 루피아)

종 류	규 격	단 가	비 고
Onigiri Maki	3pcs	16,500	데마끼류
Kappa Maki	3pcs	18,000	
Salmon Maki	3pcs	35,000	
California Maki	3pcs	24,500	
Kanpyo Maki	3pcs	22,000	

◆ 일식당 재료 유통현황

- ◇ 수입산 스시용 김의 인도네시아 내 유통은 주로 다음과 같은 형태로 이루어짐
  - 생산지 → 한국계, 일본계 슈퍼마켓이 직수입 → 최종소비자
  - 생산지 → 수입업자 → 현지슈퍼 → 최종소비자
  - 생산지 → 수입업자 → 일식당
- ◇ 운송방법은 주로 우리나라 부산에서 선적후 인도네시아 판중프리옥 항구 도착 후 통관되어 상기 유통경로를 따라 움직이는 것이 일반적임



- ◇ Sushi Tei, Sushi Sui 등 고급일식당들과 호텔의 일식당들은 일식재료 전문 수입업자들이 수입한 최상품의 일본산 스시용 김을 사용하고 있음
- ◇ 일식 프랜차이즈 업체나 호텔의 경우는 구매팀에서 적정 재고량 및 보관 장소의 용량에 따라 구매 및 운반시기를 결정하는 반면에 중소 규모의 업체는 매일 매일의 판매량에 따라 구매를 결정하고 있음

### 3. 수입 통관 및 검역

#### ◆ 통관 및 검역

- ◇ 가공식품의 경우 인도네시아 정부가 인정한 수입허가(API)를 취득한 수입업자가 해당 상품의 수입허가(ML)가 있으면 인도네시아 정부가 지정한 민감 품목이 아닐 경우 자유로이 수입할 수 있음
- ◇ 통관에 따른 모든 권한은 원칙적으로 세관장이 가지고 있으며 상품표시에 관한 사항도 특별한 제재가 없고 원칙적으로 국제 상관례에 따름. 통관시 요구되는 서류로는 수입 신고서(PPUD), 상업송장, 포장명세서, 선하증권, 원산지국내 검사보고서(LPS), 세금 영수서, 필요한 경우검역증명서가 요구됨. 모든 수입 농산물은 세관서류 수속 전에 한국에서 발행된 검역증명서를 인도네시아 식약청에 제출하여야만 함. 그러나 오래된 부정부패 관행으로 인하여 사소한 문제점이라도 어려움 및 추가 비용이 발생하는 경우가 종종 있으므로 수입업자 및 현지 에이전트와 충분한 서류검토 작업을 거치는 것이 필수임
- ◇ 인도네시아에서 물품 도착 후 수입 통관 시까지 소요되는 기간은 7일에서 2개월이 소요됨. 극심한 관료주의로 인하여 통관업무가 상당히 복잡하고 비효율적이며 확실한 기준에 의한 통관보다는 세관원의 임의적 해석으로 인하여 브로커가 개입이 되며 상당한 음성적인 비용으로 어려움을 겪고 있음. 수입상의 다수는 관세의 절세를 위하여 통관시 3국을 통한 선적서류의 교체 및 UNDER VALUE등 편법이 많이 동원되고 있음

#### ◆ 식품라벨링 제도

- ◇ 1998년 8월 24일에 수입식품에 관한 법령이 재정비가 되어 이에 따라 인도네시아로 들어오는 모든 식품, 사료, 화장품, 의약품 등은 유효기간, 성분, 주의사항, 수입자, ML 등록번호, 원산지등의 내용을 인도네시아로 명시한 특별표식을 반드시 부착하도록 의무화하고 있음

- ◇ 라벨링에 표시되는 수입허가(ML:Makanan Luar)를 획득하기 위해서는 소정의 절차와 서류가 필요함. 멜라민 파동 전까지는 신청서, 국의 식약청과 제조업체에서 보내주는 각종서류, 샘플 3개를 준비하여 제출하면 약 1~3 달간의 심사를 거쳐 인증서와 등록번호 (ML)를 부여 하였으나, 2008년 9월부터는 식약청에서 지정한 연구소에 해당 식품분석을 다시 의뢰하여 통과된 상품만 등록이 가능하도록 법이 개정되었음. 각종 편법과 불법으로 수입을 하던 업체들이 정상적인 통관이 불가능해지자 한꺼번에 수입허가신청이 몰려 이제는 거의 6개월에 가까운 시간이 소요되며, 식품분석 의뢰 비용 또한 품목당 최소 USD 120불에서 최대 USD 250불이 소요되어 수입업체에겐 상당한 부담으로 작용함
- ◇ 수입상품에 대한 등록은 수입업자나 독점에이전트에 의해서만 가능하며, 신정부 출범 후 감시가 강화되어 식약청 직원들이 불시에 슈퍼마켓을 방문하여 라벨링이 부착되지 않은 상품을 판매할 경우 무거운 벌금을 물리고 있기 때문에 최근에는 모든 유통업체들이 그전과 달리 ML등록이 없는 제품은 판매하지 않으려는 추세임
- ◇ 요구증명서
  - 일반 농수축산물을 제외한 모든 수입가공식품에 부착하여야 하는 수입허가(ML:Makanan Luar)를 취득하기 위해서는 다음과 같은 증명서와 서류를 제출하여야 함
    - ① CERTIFICATE OF FREE SALES(한국 식약청 발행)
    - ② LETTER OF APPOINTMENT
    - ③ INGREDIENT LIST
    - ④ CERTIFICATE OF ANALYSIS
    - ⑤ ANALYSIS CERTIFICATE
    - ⑥ MANUFACTURING PROCESS
    - ⑦ STABILITY TREATMENT

## 4. 수출 확대방안

### ◆ 타국산과의 경쟁력 비교

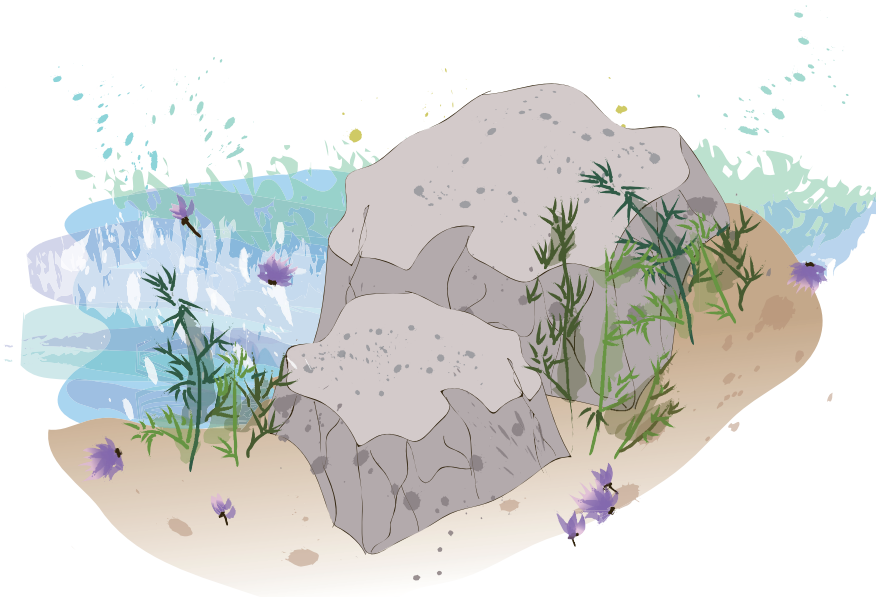
- ◇ 가격 경쟁력은 일본산과는 거의 비슷하나 중국산에 비해서는 1.5 배의 차이를 보이고 있으나 인도네시아에서도 멜라민 파동이후로 중국산 식품에 대한 반감이 심하여 경쟁이 되지 못함

### ◆ 우수 마케팅 사례

- ◇ 매년 다아몬 슈퍼에서 개최되는 일본상품전의 경우 자국 상품의 홍보를 위하여 시식행사를 대규모로 실시함. 이는 아직도 스시용 김을 접해보지 못한 일반 시민들에게 직접 시식에 의한 체험을 하게 함으로써 다른 여타의 홍보보다도 많은 효과를 거둘 수 있음. 또한 일본인 조리사가 직접 김밥을제조하는 모습을 보여줌으로써 간단하게 일반 주부들이 일식요리를 만들 수 있음을 느끼게 해주어 기대 이상의 홍보효과를 거두고 있음

### ◆ 한국산 진출 확대방안

- ◇ 현재 인도네시아에서 판매중인 한국산 김은 조미 김이 거의 대부분이며, 한국슈퍼에서 김밥용 김을 판매하고 있으며, 현지 슈퍼에서 스시용으로 사용이 가능한 김은 DIAMON 과 FAMERS MARKET에서 알찬재래 김밥용 김 한 종류만을 판매하고 있음. 포장 또한 한글 표기로만 되어있고 수입라벨 표시 또한 단지 김의 인도네시아 언어인 RUMPUT LAUT으로만 되어 있어 조미용 김과 스시용 김의 구별이 안 됨. 따라서 일반 현지주부들을 위한 판매확대를 위해서는 스티커 등을 이용한 좀 더 상세한 안내가 필요함
- ◇ 현지 주요 일식당 및 호텔을 공략하기 위해서는 우선 첫 단계로 자카르타 주방장과 구매 담당자를 대상으로 시식회 및 제품설명회를 개최하고 한국산 김의 경쟁력과 우수성을 홍보하여야 하며, 다양한 제품의 스시용 김을 소개하여 그들의 취향에 적합한 제품들이 수입되어야 함



## 대만

### 1. 품목개요 및 생산동향

#### ◆ 품목개요

HS코드	품 목	관세율
12122021003	김과 식용해조류, 신선, 냉장, 건조 Sea laver and edible seaweed, fresh, chilled or dried	10%

◇ 특별 검역사항은 없으며, 대만 정부의 식품수입검역규정(Regulations of Inspection of Food Imports)에 따라 수입업체는 검역신청을 해야 함

#### ◆ 생산동향

- ◇ 대만 김 생산량은 전체 김소비의 1%에 불과하며, 주로 팽호현 백사향(澎湖縣 白沙鄉)의 적갈(赤崁)지역에서 이루어지고 있음
- 천연김은 보통 하루에 2시간 30분정도 채취가 이루어지는데 한 사람당 약 10근 정도를 채취하며 채취한 김의 평균수매가는 '09년도에 약 NT\$360/600g 정도임
- 대만 행정원어업서의 통계자료에 따르면 대만의 김양식 또한 팽호현에서 주로 이루어 지는데 양식규모는 약 12ha로 '09년 동안 약 11톤, NT\$371,000 정도가 생산되었음
- 대만에서 약 5종의 김이 양식되고 있으며 겨울철(12월~익년 2월)에 채취하고 있음

#### 〈대만의 김양식장〉



## 2. 유통 및 소비동향

### ◆ 유통동향

- ◇ 대만에서 유통되고 있는 김은 요리용과 간식용으로 나눌 수 있으며, 최근전통적인 요리용 김시장에서 간식용 김시장으로 발전하여 다양한 간식용 김제품이 수입되어 판매되고 있음
- ◇ 요리용으로 구매 시 가격과 원산국이 구매에 가장 중요한 고려요소이지만 간식용 김을 구매할 땐 유행이나 광고, 그리고 브랜드 인지도가 더 중요한 영향을 미침
- 요리용으로는 탕이나 스시용 식재료로 사용되는 건조김이 대부분이며, 간식용으로는 여러 가지 맛을 첨가하거나 스넥으로 만든 스넥김, 조미김 등이 있음

〈대만의 다양한 김제품 종류〉



- ◇ 국가별 김제품을 보면, 중국산은 요리용과 간식용을 포함하여 다양한 제품이 수입·유통되고 있는 반면, 일본산은 스시용 또는 마끼용 건조김과 스낵김이 있음. 한국산은 밥과 같이 먹을 수 있는 반찬용 조미김이 대부분임
- 한국산 조미김은 수입제품 그대로 팔리기도 하고, 대형유통업체(까르푸 등) OEM제품으로 수입되어 판매되기도 함

기준	일본산	한국산	대만산
맛	설탕, 버섯 즙, 다시마, 간장으로 맛을 내며 비교적 단편이고 바삭바삭함	소금과 참기름으로 조미해서 좀 짜고 기름진 편이며 일본제품보다는 부드러움	여러 가지 맛을 첨가한 다양한 제품이 있음
가격	NT\$123/8packs(22.4g)	NT\$49/3packs (15g)	NT\$36~45/3packs(15g)
제품종류	조미김보단 다른 전병등과 결합한 제품이 많음	조미김 외엔 특별한 제품이 없음	간식용으로 여러 가지 다양한 제품이 있음
포장	소단위포장이 대부분임	2~3개를 1팩으로 묶어서 판매함	소포장, 중포장, 가정용 대포장 등 다양함
제품 사진			

### ◆ 소비동향

- ◇ 김제품에서 최근 가장 크게 두드러진 소비동향은 간식용 김에 대한 수요 및 공급증가임. 그동안 일본산의 간식제품과 유사제품을 본뜬 제품이 주류를 이루던 간식용 김시장에서 여러 나라의 제품이 수입되고 있음
- 특히 중국의 최고 브랜드인 元本山에서 소비자들이 저열량 간식을 원한다는 점에 착안해 내놓은 간식용 김은 맛있고 신진대사를 촉진해 살이 찌지 않는다고 홍보하여 큰 인기를 얻고 있음
- 또한 최근에 인터넷을 통해 소개된 태국 Tao Kae Noi사의 스낵김은 다양한 맛과 먹기 쉬운 스낵형태의 포장으로 큰 인기를 얻음



태국산 스낵김



중국산(元本山) 스낵김



대만산 어포맛김

- ◇ 또 하나의 두드러진 소비동향은 인터넷을 통해 제품을 구입하는 비중이 늘고 있다는 것임. 이것은 김제품 뿐만 아니라, 수산물 등 일반 식품에도 해당되는 것으로 실제로 인터넷 쇼핑몰에서도 많은 종류의 김제품을 판매하고 있음
- ◇ 마지막으로 한국 드라마 방영 등으로 한식이 대만에 많이 노출되면서, 김밥 전문점이 늘어나고 있는 추세임. 전통적인 김밥뿐만 아니라 김치나 불고기가 들어간 여러 종류의 김밥들이 한 줄당 NT\$40~60에 팔리고 있음



### ◆ 대만 마케팅사례

- ◇ TV 광고
  - 중국산 元本山, 高崗屋은 대만에서 가장 유명한 김제품 브랜드로, 김제품 수요가 많은 명절시즌에 맞추어 TV광고를 하고 있음
- ◇ 인터넷을 통한 광고활동
  - 인터넷을 통한 신제품선전을 위해 유력 블러거들에게 시식용 제품을 보내고 블러거들의 평중에서 우수평을 뽑아 상품을 증정하고 경품활동에 참가하게 하는 등 여러 가지 행사를 통해 사람들에게 신제품을 알리고 있음

### 3. 수입동향

#### ◆ 수입동향

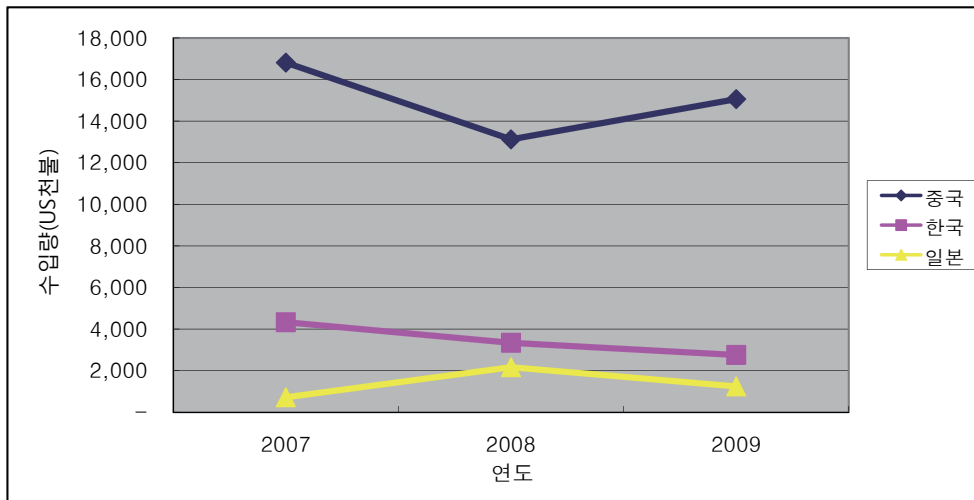
- ◇ 대만의 김시장은 약 US20백만불(약 230억원)의 시장으로 이중에 99%가 수입품이며 시장 점유율은 중국산이 80%이상, 한국이 약 15%, 일본이 약 3%정도 시장을 점유하고 있음

(단위 : 톤, 천USD)

구분	2007년		2008년		2009년		2010. 7월	
	물량	금액	물량	금액	물량	금액	물량	금액
중국	1,411	16,814	1,114	13,122	1,332	15,059	841	8,137
한국	277	4,329	238	3,338	223	2,754	115	1,276
일본	48	719	109	2,164	48	1,241	3.7	86

자료 : 대만관세청

- ◇ 수입물량과 금액에서는 중국산이 압도적으로 시장을 지배하고 있으며, '08년에는 일본산 수입량이 '07년 대비 급증했으나, '09년에는 중국산 김 생산량 증가 및 브랜드 상품개발로 수입이 증가하면서 일본산은 상대적으로 감소하였음
- 최근 들어 중국의 복건성 하문 연해안에서 양식되는 김의 생산량이 늘어나면서 '09년 중국 수입량이 늘고 있는 추세임
- ◇ 한국산 김 수입은 '07년부터 지속적으로 감소하고 있는 추세임





## 4. 수출확대방안

### ◆ 다양한 간식용 신규제품 개발

- ◇ 한국은 대부분이 밥과 같이 먹을 수 있는 조미김으로만 수입·유통되는 반면 대만에서는 대만 다양한 종류의 간식용 김이 자체산과 수입산으로 유통되고 있음. 특히 최근에 스낵김에 대한 수요가 늘어나면서 타국산 간식용 김제품이 증가하고 있으며, 이에 맞추어 한국에서도 조미김에서 벗어나 다양한 형태의 스낵김 개발이 필요함
- 한국산 조미김은 간식으로 먹기에는 짜면서 기름기가 많아 손에 기름이 묻어서 간식용으로는 맞지 않아 간식용을 위한 신규제품 개발 필요

〈태국산 스낵김〉



### ◆ 현지에 맞는 포장개선

- ◇ 대만은 전반적으로 날씨가 습해서 김이 쉽게 눅눅해 지기 때문에 요리용 또는 간식용 김 구입시에 소량포장 제품을 선호함. 이에 맞추어 수입산 간식용 김제품은 스낵 1봉지 분량의 소량포장으로 개발되거나, 소포장 제품이 여러 개 한팩에 있는 상품으로 개발되어 판매되고 있음. 그러나 한국산은 대부분 한국에서 유통되는 대량포장 상품이 그대로 수입되어 판매되면서 현지와 맞지 않음. 따라서 한국산도 현지에 맞는 소량포장으로 개선되어야 함
- ◇ 대만에선 김이 명절선물용으로도 사용되는 등 용도가 다양함. 다양한 용도에 맞는 여러 가지 다른 포장을 개발해 제품을 포장한다면 소비자들이 자신의 용도에 맞는 제품을 구매할 수 있음

### ◆ 온라인에서의 다양한 마케팅 활동

◇ 대만에서는 인터넷 쇼핑몰이 늘어나고 있고 인터넷 쇼핑몰에서 제품을 구매하는 사람들도 증가하는 추세임. 이에 따라 수입업체와 연계하여 온라인에서의 여러 가지 판촉활동을 전개할 필요가 있음

- 유력 블로거들에게 신제품을 시식용으로 제공하고 제품 평을 서로 나눌 수 있게 함

### ◆ 바이어 리스트

회사명	吃得巧貿易有限公司
웹사이트	<a href="http://o1606419.pixnet.net/blog">http://o1606419.pixnet.net/blog</a>
전화	07-3212-662
이메일	a3119015@pchome.com.tw
주소	高雄市三民區中華李路354號
회사명	希杰中國有限公司
웹사이트	<a href="http://www.cjchina.net">www.cjchina.net</a>
주소	臺北市基隆路51號9樓-5
회사명	佳州食品
전화	02-8751 6232
주소	嘉義縣民雄鄉福樂村埤角2~36號



## 러시아

## 1. 품목개요

- ◇ 명칭: 건조김/ Dried Laver (영명)/ Сушеные водоросли(морская капуста) для суши 혹은 Водоросли Нори (러명)
- ◇ HS코드 및 관세율

HS코드	품목	수입관세율
1212 20 000 1	○ 주로 식용으로 사용되는 자연 건조한 마른김	5%
1212 20 000 9	○ 해조류와 기타 조류 → 스시김(구운김) 포함	5%
2008 99 990 0	○ 기타의 방법으로 조제 또는 저장처리한 기타 과실과 기타 식용에 적합한 식물의 부분(설탕 감미료 또는 주정을 첨가하지 않은 것에 한함) → 스시김(구운김) 포함	15%
2106 90 980 9	○ 따로 분류되지 아니한 기타 조제 식품 → 조미김 포함	15%

자료 : 관세관련 사이트 <http://www.tks.ru/>

- ◇ 일찍이 해조류와 조류를 식생활에 많이 이용하지 않은 식문화로 인해 러시아에서는 김의 명칭에 대한 별도의 구분이나 정의가 없으며, 통상 일본의 식문화와 함께 보급된 관계로 ‘노리(Nori)’ 혹은 ‘모르스카야 카푸스타’, ‘모르스카야 보도로슬리’ 등으로 혼용되어 명명되고 제품에 표기되고 있어서 미역, 다시마 등의 다른 해조류와의 구분도 모호한 편임
  - 스시김은 ‘스시용 건조김(수쇼나야 모르스카야 카푸스타/보도로슬리)’, ‘스시노리’ 등으로 알려져 있음
  - 최근 좋은 반응을 보이기 시작하는 반찬용 조미김은 ‘칩스-노리’(스넥으로 분류), ‘바삭바삭한 건조김’ 등으로 불리고 있음
- ◇ 게다가 러시아의 HS코드 분류상 김의 용도별로 따로 명확하게 구분되어 있지 않아서 정확한 수입통계 수치와 시장규모를 알기도 힘들뿐만 아니라 통관신고 시에 혼동을 보이기도 함. 통관신고기록에 따르면, 스시김(구운김)의 경우 러시아 HS코드 1212200009와 2008999900 두 가지로 신고되어 반입된 예를 찾아볼 수 있음

## 2. 시장규모

- ◇ 러시아 김 시장은 러시아 자체 생산이 없기 때문에 한국, 중국, 일본으로부터의 수입에 절대적으로 의존하는 시장구조이며 이제 자리잡기 시작하는 신생시장이지만 러시아 주민들의 소득 수준 향상, 건강에 대한 관심 및 일식의 인기가 높아지면서 향후 발전 가능성이 상당히 높음
- ◇ 러시아 시장에서 유통되는 김은 건조김 형태이며, 용도별로는 스시김과 조미김으로 나뉘짐. 해조류 종류별, 김 용도별로 수입통계가 집계되지 않고 있어서 정확한 시장규모를 알기는 어려운 실정임. 해조류 및 기타 조류(신선/냉장/냉동/건조/분쇄여부불문) 수입시장 규모는 연간 4,576천 달러, 3,787톤으로 추산되고 있음
- ◇ 스시김(김밥김/구운김)은 한국산, 중국산, 일본산이 유통되고 있고 가격 경쟁력이 높은 중국산의 비중이 가장 높음. 러시아에서 김은 스시와 롤 등 일식문화 유행으로 일식 레스토랑에서 주로 소비되고 있음에도 불구하고 고가대로 인해 일본산의 비중은 낮게 나타나고 있음
- ◇ 조미김(칩스노리/스낵류)은 한국산이 전체 수입의 상당부분을 차지하며 최근 일부 중국산이 적극적으로 시장 진입중임. 러시아 조미김 시장은 연간 15~20%의 증가세를 보이고 있음

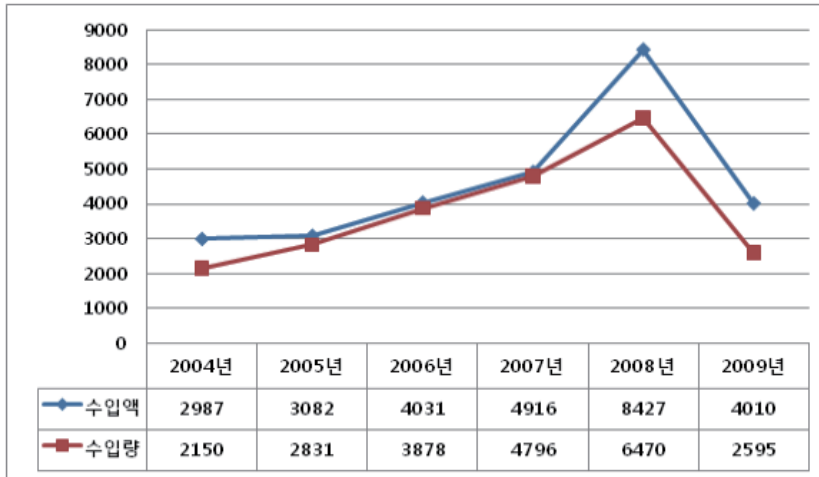
## 3. 수입동향

### ◆ 해조류 및 기타 조류 수입동향

- ◇ 건조김(마른김)에 대한 수입통계가 별도로 구분되어 있지 않아서 건조김을 포함한 HS코드 121220(해조류 및 기타 조류, 신선/냉장/냉동/건조/분쇄여부불문) 전반의 통계를 통해 수입규모를 추산하도록 함
- ◇ 최근 6년간 러시아의 해조류 및 기타 조류 수입규모는 연간 4,576천 달러, 3,787톤으로 추산되며, 2008년까지 지속적인 상승세를 보이다가 글로벌경제위기 여파로 러시아 전체 수입규모가 줄어들면서 이 품목 또한 2009년에 수입이 급감함. 2009년에 러시아는 4,010천 달러, 2,595톤을 수입한 것으로 집계되며 전년대비 금액기준 52.41% 감소, 물량 기준 59.88% 감소함

〈해조류 수입동향 2004~2009〉

(단위 : 천USD, 톤)



자료 : Global Trade Atlas

- ◇ 러시아의 주요수입상대국은 중국이며, 저가대로 수입되는 중국산은 물량 면에서 수입시장의 95%이상을 차지하고 있음. 2009년 중국산 해조류 및 기타 조류 수입규모는 3,474천 달러, 2,514톤으로 집계되며 전반적인 러시아의 수입 급감으로 인해 중국산 또한 전년대비 금액기준 54.88% 감소, 물량기준 59.90% 감소함
- ◇ 중국산 다음으로는 한국산, 일본산 등을 들 수 있으나, 수입시장 비중이 불과 2% 미만에 불과함. 수입 금액 면에서는 고가대로 수입되는 일본산의 비중이 한국산보다 높으나 물량 면에서는 한국산의 비중이 일본산보다 높게 나타남. 러시아 시장에서 일본산은 높은 가격대로 인해 수요가 계속 줄어들어 수입 감소 추세를 보이고 있음
- 2009년 일본산 수입규모는 141천 달러, 16톤으로 집계되며 중국산과 마찬가지로 전년대비 금액기준 45.90% 감소, 물량기준 49.68% 감소함. 한국산은 2009년에 110천 달러, 41톤이 수입되었으며 전년대비 금액기준 7.58% 증가, 물량기준 47.83% 감소함
- ◇ 2008년까지 미비하게 수입되던 인도산은 2009년에 들어서서 수입이 증가했으며 수입 규모는 183천 달러(점유율 4.56%), 10톤(0.39%)으로 집계됨. 수입단가인상으로 인해 전년대비 금액기준 2895.90% 증가, 물량기준 900% 증가함

〈국가별 해조류 및 기타 조류 수입동향〉

(단위 : USD, kg)

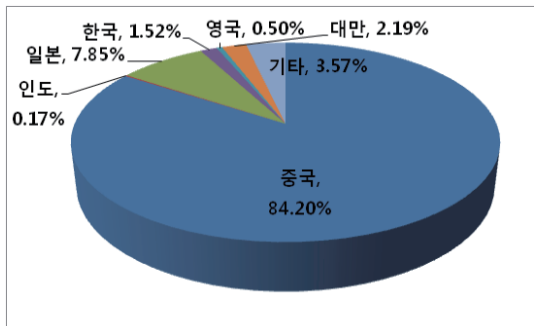
구분	2007		2008		2009	
	금액	물량	금액	물량	금액	물량
전체	4,916,241	4,795,883	8,426,515	6,469,591	4,010,178	2,595,423
중국	4,139,484	4,580,313	7,699,024	6,269,702	3,473,665	2,514,175
인도	8,500	10,000	6,100	1,000	182,750	10,000
일본	386,065	39,465	261,149	31,925	141,275	16,064
한국	74,925	30,535	102,124	78,826	109,865	41,124
영국	24,708	20,035	39,329	33,483	46,300	7,100
싱가포르	16,629	3,614	29,890	7,585	19,926	1,020
대만	107,768	59,871	146,492	34,177	19,175	3,538
미국	69,272	8,791	26,756	4,638	11,967	1,760
프랑스	6,531	150	0	0	2,648	351
말레이시아	1,546	98	2,086	199	2,607	291

자료 : Global Trade Atlas

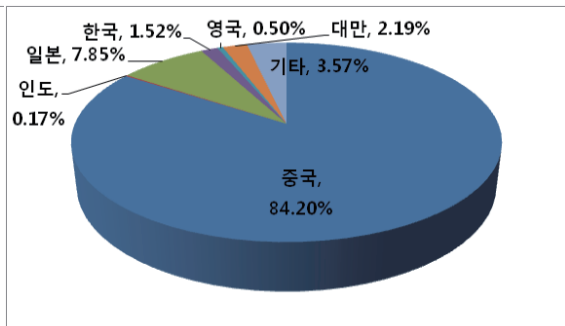
주 : HS코드 121220, Seaweeds And Other Algae, 신선/냉장/냉동/건조/분쇄여부불문

- ◇ 2009년 기준 중국산 해조류 및 기타 조류 점유율은 전체수입의 86.62%(금액), 96.87%(물량)로 압도적으로 시장을 장악하고 있으며 2년 전과 비교 시에 약 2.42%(금액) 증가함. 일본산의 시장 점유율은 2007년 대비 4.33% 감소한데 비해, 한국산은 1.22% 증가함

〈2007년 국가별 수입액 비중〉



〈2009년 국가별 수입액 비중〉



- ◇ 2009년 평균수입단가는 전년대비 18.63% 상승되어 1.55달러로 집계

- 러시아는 중국(1.38)에서 저가대로 수입하고 있으며, 그 외 대부분 국가들에서 평균보다 높은 가격대로 수입하고 있음. 특히 싱가포르(19.54), 인도(18.28), 일본(8.79) 등에서 고가대로 수입함. 한국산은 kg당 2.67달러로 평균수입단가보다는 높으나 중국을 제외한 다른 수입산들보다 가격경쟁력이 높은 편임

## 〈국가별 해조류 및 기타 조류 수입단가〉

(단위 : USD/kg)

구분	평균	중국	인도	일본	한국	영국	싱가포르	대만	미국
2007	1.03	0.90	0.85	9.78	2.45	1.23	4.60	1.80	7.88
2008	1.30	1.23	6.10	8.18	1.30	1.17	3.94	4.29	5.77
2009	1.55	1.38	18.28	8.79	2.67	6.52	19.54	5.42	6.80

자료 : Global Trade Atlas

## ◆ 조제·저장처리 과실 및 식용식물부분(스시김/구운김) 수입동향

- ◇ 스시김(구운김)에 대한 수입통계가 별도로 구분되어 있지 않아서 스시김(구운김)을 포함한 HS코드 20089999(조제·저장처리 과실 및 식용식물부분) 전반의 통계를 통해 수입 규모를 추산하도록 함
- ◇ 러시아의 조제·저장처리 과실 및 식용식물부분 수입은 최근 5년간 현상유지되거나 상승세를 보이며, 2009년에는 수입단가 인상으로 인해 전년대비 금액기준 0.57% 증가한데 비해 물량기준 7.13% 감소함(2009년 수입규모는 2,124천 달러, 1,342톤)
- ◇ 수입물량 면에서는 중국산의 비중이 가장 높으나 중국산은 저가대로 수입되고 있기 때문에 수입액은 2위를 차지하고 있음. 2009년 중국산 수입규모는 375천 달러, 323톤으로 집계되며, 전년대비 금액기준 44.87% 감소, 물량기준 23.27% 감소함. 한국산 수입규모는 57천 달러, 3톤이며 2009년에 수입단가의 급격한 인상으로 인해 금액기준 662.58% 증가, 물량기준 59.36% 감소함



## 〈국가별 조제·저장처리 과실 및 식용식물부분 수입동향〉

(단위 : USD, kg)

구분	2007		2008		2009	
	금액	물량	금액	물량	금액	물량
전체	1,618,427	1,007,160	2,112,306	1,444,594	2,124,285	1,341,655
프랑스	55	37	0	0	481,099	47,705
중국	828,749	340,192	680,569	421,567	375,204	323,479
폴란드	17,762	10,702	197,253	118,418	364,609	283,230
스위스	109,879	10,000	178,053	15,000	185,189	15,015
우즈베키스탄	0	0	106,809	162,693	111,639	260,349
독일	71,083	35,769	86,137	22,613	91,502	30,855
아르메니아	6,571	6,577	147,088	105,327	87,028	64,544
우크라이나	168,736	434,890	129,456	377,972	81,542	158,458
한국	16,736	19,258	7,416	8,088	56,553	3,287
태국	87,341	23,631	99,988	49,902	54,468	36,744
이탈리아	189,887	37,632	282,070	31,802	50,023	7,651
라트비아	16,908	15,458	38,722	22,155	38,575	20,629
아제르바이잔	108	240	53,198	53,104	32,285	41,604
말레이시아	0	0	0	0	22,659	3,655
일본	17,003	3,136	43,380	15,661	16,890	3,064
기타	87,609	69,638	708,004	40,292	75,020	41,386

자료 : Global Trade Atlas

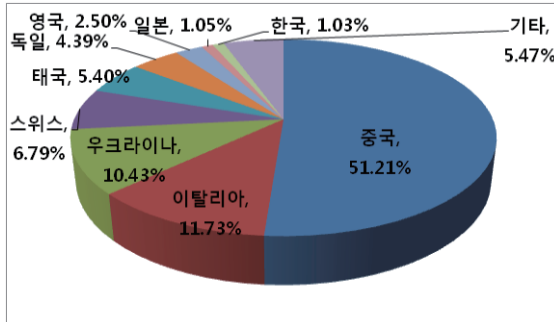
주 : HS코드 20089999, Fruit And Other Edible Part Of Plants, Prepared Or Preserved, Not Containing Added Spirit Or Added Sugar



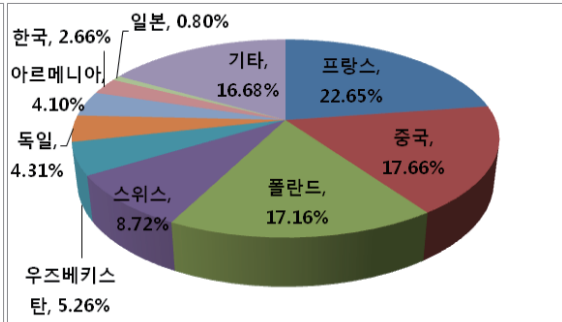


◇ 2007년에 러시아 수입시장에서 약 51%를 차지하던 중국산의 점유율은 2009년에 33.55% 감소된 17.66%를 나타내고 있음. 한국산은 1.63% 증가된 2.66%를 차지함

〈2007년 국가별 수입액 비중〉



〈2009년 국가별 수입액 비중〉



◇ 2009년 조제·저장처리 과실 및 식용식물부분 평균수입단가는 전년대비 8.28% 인상되어 1.58달러로 집계

- 러시아는 우즈베키스탄(0.43), 우크라이나(0.51), 아제르바이잔(0.78), 중국(1.16), 폴란드(1.29), 아르메니아(1.35), 태국(1.48) 등에서 저가대로 수입
- 프랑스(10.08), 스위스(12.33), 스페인(15.36), 영국(15.45), 한국(17.21) 등에서 고가대로 수입

〈국가별 조제·저장처리 과실 및 식용식물부분 수입단가〉

(단위 : USD/kg)

년도	평균	프랑스	중국	폴란드	스위스	우즈베키스탄	독일	한국	일본
2007	1.61	1.49	2.44	1.66	10.99	0.00	1.99	0.87	5.42
2008	1.46	0.00	1.61	1.67	11.87	0.66	3.81	0.92	2.77
2009	1.58	10.08	1.16	1.29	12.33	0.43	2.97	17.21	5.51

자료 : Global Trade Atlas

## 4. 소비동향

- ◇ 러시아는 육류와 감자, 빵 등을 주식으로 하는 유럽식 음식문화로 암염 사용으로 인한 요오드 부족을 예방하기 위해 소련시절부터 일반가정에서도 정착된 해조류 음식은 유일하게 미역줄기샐러드를 손꼽을 수 있음. 그 외 가정에서 해조류를 이용한 음식이 없으나 최근 일식의 인기가 높아지고 보편화되기 시작하면서 스시, 롤 등 김을 재료로 하는 음식에 대한 인지도가 높아지는 추세임
- ◇ 글로벌경제위기 여파가 몰아닥치기 전인 호황기 시절부터 러시아에서는 일식레스토랑, 스시바, 스시체인점들이 급속도로 곳곳에 생겨났고, 최근 경기회복과 더불어 일식 소비는 더욱 상승세를 보이고 있음
- ◇ 또한 슈퍼마켓 등 대형유통매장의 샐러드코너에는 스시와 롤을 포장판매하고 있으며 전화주문 배달서비스가 가능한 스시음식점 전단지들이 모스크바 주택가마다 유포되어 어디서든 손쉽게 스시를 맛볼 수 있음. 특히 러시아인들 사이에서는 젓가락을 사용하여 스시를 먹는 행위 자체가 이국적일 뿐만 아니라 특권의식을 느끼게 해주기도 함

〈슈퍼마켓 샐러드코너〉



〈일식레스토랑 체인점〉



- ◇ 김 수요는 일식레스토랑의 분포가 많은 모스크바, 상트-페테르부르크 등의 대도시와 고려인, 중국인 등 동양인들이 많이 거주하고 있는 극동러시아 지역에서 비교적 높게 나타나고 있음
  - 스시김은 일반 가정에서보다 일식당, 스시바 등 HoReCa 부문과 슈퍼마켓 샐러드코너에 스시·롤을 납품하는 공장에서 수요가 높음
  - 조미김은 주로 맥주 안주용의 스넥으로 인식되고 있기 때문에 스시김과는 달리 개인 용도로 주로 소비되고 있음
- ◇ 러시아 소비자들의 스시김 소비는 일식당 등에서 이미 만들어진 음식을 소비하는 형태가 주를 이루지만, 러시아에서는 외식비가 매우 비싸기 때문에(스시 1개당 40~80루블, 롤 한 줄당 150~350루블) 일부 러시아인들은 스시김을 구매하여 가정에서 직접 만들어 먹기도 함. 최근 스시 관련 사이트가 상당히 많이 생겨났는데, 러시아 주부들은 인터넷 포럼이나 블로그에서 스시와 롤을 만드는 법을 서로 의견교환하고 직접 만든 음식 사진을 사이트에 올리기도 함

〈 일식점 김 이용 메뉴 〉



- ◇ 스시김 선택 기준은 김의 빛깔과 형태, 맛 등이 있음. 더 짙은 빛깔(흑색에 가까운 어두운 톤의 녹색)이면서 결이 고른 형태(장이 적당히 두껍고 구멍이 없으며 윤택이 뚜렷함, 장의 크기는 대략 18×20cm, 2.5~2.6g)로 만들어진 김이 좋은 품질이라고 생각함
- 김을 구부렸을 때 탄력이 있어 부서지지 않아야 하고 롤이 잘 말려야 함
- 씹을 때 김이 뭉치지 않고 질기지 않은 것이 더 맛있다고 여기며 껌을 씹는 느낌이 나는 것은 저품질로 간주하고 있음
- 건조김과 구운김 중에서는 구운김을 더 선호하며, 구운김이 롤을 만들기 더 용이하다고 여기고 있음
- 김 표면에 찍혀있는 점선 간격(2.5~3cm)이 모두 고르게 되어 있어야 함
- 김 맛은 요오드 맛이 살짝 느껴지고 향기로운 구운 김의 맛이 입안에 남아야 하며 불쾌한 뒷맛이 없어야 함
- ◇ 김은 품질 등급에 따라 골드-실버-레드-그린 혹은 A-B-C-D로 구분되고 있으며, 상기 요구사항들이 모두 충족될 때 골드 혹은 A급으로 평가되고 있음. 러시아에서 유통되는 중국산 중에 '골드'라고 표기된 것이 많으나 실제 이 등급에 품질이 미치지 못하고 '실버' 수준임. 하지만 한국산과 비교 시에 품질 차이가 월등히 나지 않는데다 가격이 저렴하다는 큰 장점으로 인해 외식업체들은 주로 중국산을 선택하고 있음

- ◇ 일반 러시아 소비자들은 시중에서 판매되는 김 브랜드에 대한 지식이 부족한 편이므로 한번 구입해서 시식을 해 본 후 김 자체의 품질이 우수한 제품을 지속적으로 구입하는 경향이 있음
- ◇ 이외에 제품을 구입하는 순간에 구매에 영향을 미치는 주요요소는 포장임. 포장의 디자인과 눈에 띄는 화려한 색상에 주목하는 편이며 물을 만드는 것이 익숙하지 않은 러시아 소비자 들의 입장에서는 요리법 및 사진이 부가되어 있는 포장을 선호함. 또한 김의 품질을 살펴 볼 수 있도록 포장 내부가 부분적이라도 보일 수 있는 투명한 부분이 있는 것이 좋으며, 김은 잘 부서지기 쉽기 때문에 포장재질이 너무 얇지 않은 것이 좋음

## 5. 유통경로 및 유통현황

- ◇ 러시아에서 유통되는 김은 중국산, 한국산, 일본산이며, 특히 스시김은 가격 경쟁력이 높은 중국산의 시장 점유율이 매우 높음
- ◇ 러시아에서는 수입상이 도매상을 겸하고 있는 경우가 많으며, 납품업체가 직접 수입을 하기도 함. 수입상을 통해 중국, 한국, 일본에서 직수입된 김은 수입상이 직접 자체 창고에서 소매유통매장들(슈퍼마켓, 하이퍼마켓 등), 아시아음식·일식전문상점, 일식레스토랑 등의 HoReCa부문, 소매유통매장 샐러드코너 스시납품 생산공장, 지역 도매상 등으로 도매로 운송, 납품하고 있음. 또한 규모가 큰 업체인 경우 자사 운영의 인터넷 상점에서 물량에 따라 도·소매 판매를 동시에 함
  - 일식레스토랑 등의 HoReCa 부문은 해외제조업체로부터 직접 식재료를 공급받는 것이 아니라 러시아납품업체들을 통해서 이루어지고 있음
- ◇ 규모가 큰 김 납품업체는 비교적 모스크바에 위치하고 있으나, 수입상대국인 중국, 한국, 일본이 극동지역에 위치하기 때문에 모스크바 수입상(납품업체)이 아닌 극동지역 수입상이 중간역할을 담당하기도 함. 하지만 모스크바 수입상의 입장에서는 중간상을 통하지 않고 제조업체로부터 직접 제품을 받는 것을 선호함
- ◇ 일부 러시아 업체(특히, 아시아식재료 취급 회사)는 중국 김 제조업체와 합작 계약을 맺고 중국 공장에서 제조한 후 러시아로 반입하거나 혹은 러시아에서 자사 브랜드로 제품 포장을 다시 하여 유통시키고 있음
- ◇ 일식레스토랑 식재료 납품업체들의 견해에 따르면, 러시아의 일식레스토랑에서 사용되는 식재료의 약 90%는 중국, 베트남, 대만, 인도네시아에서 공급되고 있음. 일본에서 식재료를 구입하는 것은 너무 비싸기 때문이며, 일본에서는 문어, 일본산 마요네즈 등과 같은 특정 상품들만 반입되고 있음. 예를 들어, 스시용 쌀은 미국에서 공급되고 있고, 간장은 네덜란드에서 공급됨
  - 전반적으로 경제위기 영향으로 인해 공급규모가 급감하기도 했고 게다가 레스토랑측에서는 가장 저렴한 제품들을 주문하게 되어서 중국산 김의 수요는 더욱 높아지고 일본산은 더욱 줄어들고 있음

- ◇ 러시아 수입상 또는 납품업체는 자주 변화되는 러시아 현지사정에 민첩하게 대응해주는 제조업체들을 선호하고 있으며, 예를 들어, 라벨링이나 포장을 바꿔야 할 경우 중국 제조업체들은 즉각 대응을 해주는데 비해 한국 제조업체들은 여러 가지 사정을 들어 대응 자체가 느리다는 불만을 토로하기도 함. 또한 지속적인 제품 공급을 받는 것을 중시하며, 물량이 부족한 경우 한국 업체들은 빠른 조치를 취하지 않아 러시아 측 클라이언트들이 기다려 주지 않기 때문에 거래선을 잃게 되기도 한다고 함
- ◇ 스시김은 한국산, 중국산, 일본산이 대형유통매장, 일식전문상점, 한인마켓, 아시아음식전문상점, 개방시장, 인터넷 주문 사이트 등에서 유통되고 있음. 한국산 김은 품질과 가공기술의 우월성을 바이어들이 높이 평가하고 있는데다 일본산에 비해 가격경쟁력도 있어 러시아 시장에서 전망이 높은 편임



- ◇ 일반 소비자들이 자주 왕래하는 슈퍼마켓, 대형할인매장(하이퍼마켓) 등에 입점되어 있는 스시김은 일부 브랜드에 한정되어 있음. '센소이'(러시아 브랜드/중국제조), '블루드래곤'(영국 브랜드/중국 제조), '시부키'(한국 동원/한국 제조), '미도리'(한국 진현식품/한국 제조)를 손꼽을 수 있음. 하지만 러시아 소비자들이 자주 접하기 때문에 브랜드 인지도가 높은 편임

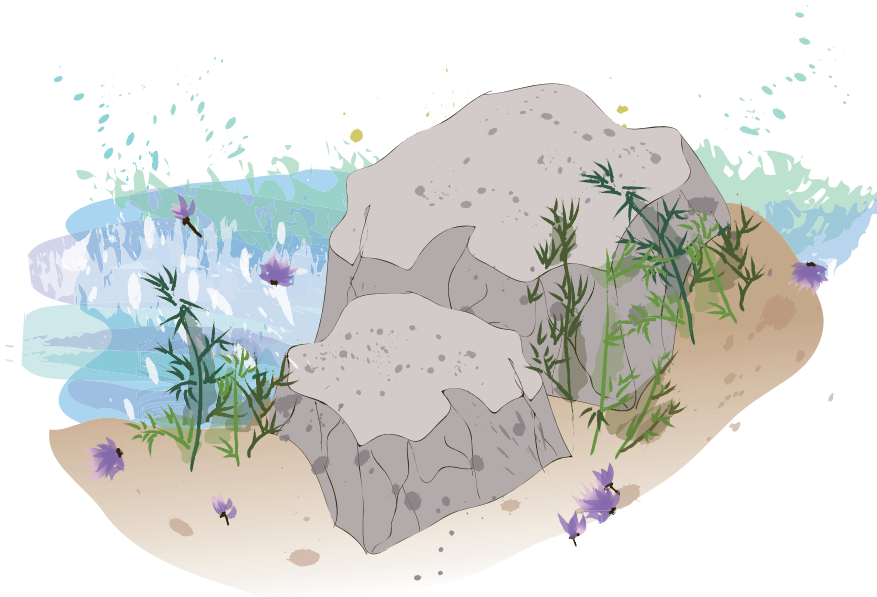
- ◇ 개별 품목마다 각각의 매장별로 지불해야 하는 비싼 입점비(하이퍼마켓 아산, 메트로 등 1품목당 약 1,000유로)로 인해 초기 시장 진입 비용이 많이 드는 러시아 시장조건 속에서 대다수 중국산 스시김은 일식 식재료전문 인터넷 주문 사이트, 아시아음식전문상점, 고려인 혹은 중국인 운영하는 시장 등에서 주로 유통되고 있음
- ◇ 일본산 스시김은 고가로 인해 소비자 수요가 낮은 편이며 인터넷 주문 사이트, 일식전문상점 등에서 소량 판매되고 있음
- ◇ 일반매장에 입점하지 못하고 있는 한국산은 한인교포들이 주로 이용하는 한인마켓에서 판매되고 있으나, 모스크바의 경우 러시아 소비자들 상당수가 한인마켓의 위치를 잘 모르는 실정으로 인해 수요는 국한될 수밖에 없음
- ◇ 스시김은 5/10/50/100장 단위로 포장된 제품이 유통되고 있음. 일반 소비자들은 한번 개봉한 후 바로 모두 사용할 수 있는 10장 단위 포장을 주로 구입하기 때문에 실제 슈퍼마켓, 대형유통매장에서는 소단위 포장이 가장 많이 진열되어 있음. 이에 반해 공장 및 HoReCa 부문에서는 대단위 포장(50/100장)이 도매로 납품되고 있음



〈제품 비교〉

	<p>제품명: '시부키'                  생산지: 한국(동원)                  수량(장): 10/10                  중량(g): 20/25                  가격(루블): 108~135/ 149~171                  유효기간(개월): 12</p>		<p>제품명: '미도리'                  생산지: 한국(진현식품)                  수량(장): 5/10                  중량(g): 22/32                  가격(루블): 77/119.5                  유효기간(개월): 12</p>
	<p>제품명: '김밥김'                  생산지: 한국                  수량(장): 10                  중량(g): 20                  가격(루블): 90                  유효기간(개월): 24</p>		<p>제품명: '야키 스시노리 골드'                  (18.5×20cm)                  생산지: 중국                  수량(장): 10                  중량(g): 25                  가격(루블): 75~110                  유효기간(개월): 18</p>
	<p>제품명: '센소이'                  생산지: 중국에서 제조된 후                  러시아에서 포장                  수량(장): 10/50                  중량(g): 28/140                  가격(루블): 98.31~135/ 482.49                  유효기간(개월): 24</p>		<p>제품명: '야키 스시노리 골드'                  생산지: 중국                  수량(장): 50/100                  중량(g): 125/300                  가격(루블): 338~359/ 570                  유효기간(개월): 18</p>
	<p>제품명: '골드'                  생산지: 중국                  수량(장): 50                  중량(g): 140                  가격(루블): 125 (3상자 이상                  120루블, 10상자 이상 115루블)                  유효기간(개월): 12</p>		<p>제품명: '노리'                  생산지: 일본                  수량(장): 10                  중량(g): 25                  가격(루블): 185                  * 일본산 50장 포장 740루블</p>

- ◇ 러시아에서 유통되는 조미김의 경우 한국산은 동원의 '시부키'(오리지널, 인삼맛, 와사비맛, 갈슘강화), 바다원의 '재래김', 진양식품 '돌김', 진현식품 '미도리' 등이 있음. 중국산 조미김 '칩스-노리'는 오리지널과 매콤한 칠리맛 두 가지를 신제품으로 선보였는데, 맥주 안주용 칩스로서의 조미김 용도를 강조하는 디자인 포장을 만들어 러시아 소비자들의 시선을 끌고 있음
- ◇ 한국산 조미김에 관심을 보이는 바이어들은 가격보다는 품질을 우선시하며, 이는 한국 식품을 수입해 판매하려는 대상이 일반 소비자가 아니라 스시와 롤을 즐길 여유가 되는 중상위층의 고급소비자이기 때문에 위생적인 생산과 가공 등의 품질을 중시하고 있음. 또한 일부 바이어는 자반용 조미김이 안주용 김에 더 적합하여 러시아 시장에서 가능성이 있을 것으로 평가하기도 함





## 6. 수입제도

### ◆ 관세 및 통관서류

구분	관세 및 통관서류
식용으로 사용되는 자연 건조한 마른김 (HS코드 121220 0001)	<p>수입</p> <ul style="list-style-type: none"> <li>○ 수입관세율 : 5%</li> <li>○ 임시수입관세율 : No</li> <li>○ 소비세 : No</li> <li>○ 부가가치세 : 18%(기본)</li> </ul> <p>단, 다음 경우에는 10% : 정해진 규정에 따라 등록되고 등록증명서가 있는 러시아 및 해외 생산의 의약품, 약국 내에서 제조하는 의약품; 클리닉연구용으로 사용되고 구체적인 로트 반입에 대한 연방집행권력기관의 허가서를 갖고 있는 의약품('08.09.15일자 정부 결의 №688)</p> <ul style="list-style-type: none"> <li>○ 특혜(preferential treatment) : Yes, 수입라이선스 : No, 이중적용 : No, 수입쿼터 : No</li> <li>○ Certification: No(기본)</li> </ul> <p>1) 단, 다음 경우 적합성신고(Declaration of conformity) 필요함</p> <ul style="list-style-type: none"> <li>- 미생물 및 곡분-곡물산업제품 : 복합사료, -주요유지식물 : 기타유지식물, -곡물 및 콩과식물제품의 부차적인 그룹화 : 곡물 및 콩과식물(밀과 옥수수 제외), -과실류, 열매류, 포도, 견과류와 견과류 핵, -복합사료 등, -동물성사료(비생산적인 동물용 사료포함)</li> <li>- '09.12.01일자 정부결의 №982</li> <li>- 참조 : '10.05.06일자 연방관세청위원회 결의 №895 조항5</li> <li>- 화물세관신고서 항목31-1에는 여타 정보 기술 이외에 전러시아제품분류(OKP)에 의거한 제품코드 정보를 반드시 기술해야 함</li> </ul> <p>2) 단, 다음 경우 적합성신고(Declaration of conformity) 필요함</p> <ul style="list-style-type: none"> <li>- 건조 음료 - 농축제(커피, 차, 치커리, 건조 크바스)와 그 생산 웨이스트 : 건조 치커리</li> <li>- '09.12.01일자 정부결의 №982</li> <li>- 참조 : '10.05.06일자 연방관세청위원회 결의 №895 조항5</li> <li>- 화물세관신고서 항목31-1에는 여타 정보 기술 이외에 전러시아제품분류(OKP)에 의거한 제품코드 정보를 반드시 기술해야 함</li> </ul> <ul style="list-style-type: none"> <li>○ 분류(Classification) 검증 : No</li> <li>○ 기타 특이사항</li> </ul> <p>1) 위생검역증(Sanitary-Epidemiological Conclusion) : 식품(자연 혹은 가공형태로 인간이 식용으로 사용하는 제품)(유전자변형생물체를 사용하여 만든 제품 포함)은 위생전문감독(예찰 · 관리)을 받아야 함('10.05.28일자 관세동맹위원회 결의 №299)</p> <p>2) 종자 관리 : 해당 상품은 러시아연방으로의 종자 로트 반입규칙을 규정하는 '종자'에 관한 연방법에 해당될 수도 있음('97.12.17일자 FZ-149)</p> <p>3) 번식용 재료 및 식물 품종에 대한 특별허가 : 해당 상품은 '동물번식용 재료 및 식물 품종의 종자를 러시아연방 영토내외 반입 · 반출에 관한 규정'에 해당될 수도 있음 ('97.05.08일자 러시아연방 관세위원회 결의 №01-23/8667) (참조 : '00.06.20일자 러시아연방 관세위원회 문서 №01-06/16738)</p> <p>4) 국가등록증명서</p> <ul style="list-style-type: none"> <li>- 항목2 : 식품생산 시에 이용되는 용도인 로우커스트두, 해조류와 기타 조류, 사탕무와 사탕수수 (건조/분쇄여부불문); 과실류 핵, 기타 식물성제품(볶지 아니한 시코리엄 인티부스 새티범 변종의 치커리 뿌리 포함), 주로 식품용으로 이용되고 다른 곳에 명명되지 않았거나 포함되지 않은 것, 식품생산 시에 이용되는 용도</li> <li>- 항목3 : 다음 상품에 대한 관세동맹 HS코드 부여여부와 상관없이 국가등록증명서 제출이 요구되지 않음 : - 국가등록증명서를 작성할 목적으로 위생검역감정을 시행하도록 지정된 제품의 샘플 (2010.05.28일자 관세동맹위원회 결정 №299)</li> </ul>

구분	관세 및 통관서류
식용으로 사용되는 자연 건조한 마른김 (HS코드 121220 0001)	<ul style="list-style-type: none"> <li>○ 수출관세율 : No</li> <li>○ 수출라이선스 : No(기본) 단, 다음 경우에는 수출라이선스 필요함 : 해조류와 기타 조류</li> <li>- 동물성산물 혹은 식물성산물의 수출은 신청자가 등록되어 있는 관세동맹국들의 국가전권기관에 의해 발급된 라이선스에 기초하여 집행됨 ('09.11.27일자 관세동맹위원회 결정 No.132 2조6항)</li> <li>○ 이중적용 : No, 수출쿼터 : No</li> <li>○ 기타 특이사항</li> <li>1) 위생검역증(Sanitary-Epidemiological Conclusion) : 식품(자연 혹은 가공형태로 인간이 식용으로 사용하는 제품)(유전자변형생물체를 사용하여 만든 제품 포함)은 위생전염감독(예찰·관리)을 받아야 함('10.05.28일자 관세동맹위원회 결의 No.299)</li> <li>2) 번식용 재료 및 식물 품종에 대한 특별허가: 해당 상품은 '동물번식용 재료 및 식물 품종의 종자를 러시아연방 영토내외 반입·반출에 관한 규정' 에 해당될 수도 있음 ('97.05.08일자 러시아연방 관세위원회 No.01-23/8667) (참조 : '00.06.20일자 러시아연방 관세위원회 문서 No.01-06/16738)</li> <li>3) 국가등록증명서                         <ul style="list-style-type: none"> <li>- 항목2 : 식품생산 시에 이용되는 용도인 로우커스트두, 해조류와 기타 조류, 사탕무와 사탕수수 (건조/분쇄여부불문); 과실류 핵, 기타 식물성제품(복지 아니한 시코리엄 인티부스 새티범 변종의 치커리 뿌리 포함), 주로 식품용으로 이용되고 다른 곳에 명명되지 않았거나 포함되지 않은 것, 식품생산 시에 이용되는 용도</li> <li>- 항목3 : 다음 상품에 대한 관세동맹 HS코드 부여여부와 상관없이 국가등록증명서 제출이 요구되지 않음 : - 국가등록증명서를 작성할 목적으로 위생검역감정을 시행하도록 지정된 제품의 샘플 (2010.05.28일자 관세동맹위원회 결정 No.299)</li> </ul> </li> </ul>
해조류와 기타 조류 (HS코드 121220 0009)	<ul style="list-style-type: none"> <li>○ 수입관세율 : 5%</li> <li>○ 임시수입관세율 : No</li> <li>○ 소비세 : No</li> <li>○ 부가가치세 : 18%</li> <li>○ 특혜(preferential treatment) : Yes, 수입라이선스 : No, 이중적용 : No, 수입쿼터 : No</li> <li>○ Certification: No(기본)</li> <li>1) 단, 다음 경우 적합성신고(Declaration of conformity) 필요함                         <ul style="list-style-type: none"> <li>- 미생물 및 곡분-곡물산업제품: 복합사료, -주요유지식물 : 기타유지식물, -곡물 및 콩과식물제품의 부가적인 그룹화 : 곡물 및 콩과식물(밀과 옥수수 제외), -과실류, 열매류, 포도, 견과류와 견과류 핵</li> <li>- 복합사료 등, -동물성사료(비생산적인 동물용 사료포함)</li> <li>- '09.12.01일자 정부결의 No.982</li> <li>- 참조 : '10.05.06일자 연방관세청위원회 결의 No.895 조항5</li> <li>- 화물세관신고서 항목31-1에는 여타 정보 기술 이외에 전러시아제품분류(OKP)에 의거한 제품코드 정보를 반드시 기술해야 함</li> </ul> </li> <li>2) 단, 다음 경우 적합성신고(Declaration of conformity) 필요함                         <ul style="list-style-type: none"> <li>- 건조 음료 - 농축제(커피, 차, 치커리, 건조 크바스)와 그 생산 웨이스트 : 건조 치커리</li> <li>- '09.12.01일자 정부결의 No.982</li> <li>- 참조 : '10.05.06일자 연방관세청위원회 결의 No.895 조항5</li> <li>- 화물세관신고서 항목31-1에는 여타 정보 기술 이외에 전러시아제품분류(OKP)에 의거한 제품코드 정보를 반드시 기술해야 함</li> </ul> </li> <li>3) 단, 다음 경우 적합성신고(Declaration of conformity) 필요함                         <ul style="list-style-type: none"> <li>- 조류로 만든 제품: 사료용의 조류 분과 거칠게 간 가루</li> <li>- '09.12.01일자 정부결의 No.982</li> <li>- 참조 : '10.05.06일자 연방관세청위원회 결의 No.895 조항5</li> <li>- 화물세관신고서 항목31-1에는 여타 정보 기술 이외에 전러시아제품분류(OKP)에 의거한 제품코드 정보를 반드시 기술해야 함</li> </ul> </li> <li>○ 분류(Classification) 검증: No</li> </ul>

구분	관세 및 통관서류
해조류와 기타 조류 (HS코드 121220 0009)	<ul style="list-style-type: none"> <li>○ 기타 특이사항</li> <li>1) 위생검역증(Sanitary-Epidemiological Conclusion) : 식품(자연 혹은 가공형태로 인간이 식용으로 사용하는 제품)(유전자변형생물체를 사용하여 만든 제품 포함)은 위생전염감독(예찰·관리)을 받아야 함('10.05.28일자 관세동맹위원회 결의 No.299)</li> <li>2) 종자 관리 : 해당 상품은 러시아연방으로의 종자 로트 반입규칙을 규정하는 '종자'에 관한 연방법에 해당될 수도 있음('97.12.17일자 FZ-149)</li> <li>3) 번식용 재료 및 식물 품종에 대한 특별허가 : 해당 상품은 '동물번식용 재료 및 식물 품종의 종자를 러시아연방 영토내외 반입·반출에 관한 규정'에 해당될 수도 있음('97.05.08일자 러시아연방 관세위원회 No.01-23/8667)(참조 : '00.06.20일자 러시아연방 관세위원회 문서 No.01-06/16738)</li> <li>4) 국가등록증명서                         <ul style="list-style-type: none"> <li>- 항목2 : 식품생산 시에 이용되는 용도인 로우커스트두, 해조류와 기타 조류, 사탕무와 사탕수수 (건조/분쇄여부불문); 과실류 핵, 기타 식물성제품(볶지 아니한 시코리엄 인티부스 새티범 변종의 치커리 뿌리 포함), 주로 식품용으로 이용되고 다른 항목에서 언급되지 않았거나 포함되지 않은 것, 식품생산 시에 이용되는 용도</li> <li>- 항목3 : 다음 상품에 대한 관세동맹 HS코드 부여여부와 상관없이 국가등록증명서 제출이 요구 되지 않음 : - 국가등록증명서를 작성할 목적으로 위생검역감정을 시행하도록 지정된 제품의 샘플 (2010.05.28일자 관세동맹위원회 결정 No.299)</li> </ul> </li> </ul>
수출	* 식용으로 사용되는 자연 건조한 마른김(HS코드 1212200001)과 동일함
기타 방법으로 조제 또는 저장 처리한 기타 과실과 기타 식물에 적합한 식물의 부분(설탕 감미료와 주정을 첨가하지 않은 것에 한함) (HS코드 200899 9900)	<ul style="list-style-type: none"> <li>○ 수입관세율 : 15%</li> <li>○ 임시수입관세율 : No</li> <li>○ 소비세 : No</li> <li>○ 부가가치세 : 18%</li> <li>○ 담보 부과액 : No(기본)                         <ul style="list-style-type: none"> <li>단, 다음 경우에는 L당 121루블 : 1.5% 이상의 에틸주정을 함유하는 조제 또는 저장처리한 과실과 기타 식용에 적합한 식물의 부분. 소비세 대상 상품들에 대한 관세비용 지불을 담보하기 위한 부과액('09.04.13일자 러연방 관세청 지령 No.663)</li> </ul> </li> <li>○ 특혜(preferential treatment) : No, 수입라이선스 : No, 이중적용 : No, 수입쿼터 : No</li> <li>○ Certification: No(기본)</li> <li>1) 단, 다음 경우 적합성신고(Declaration of conformity) 필요함                         <ul style="list-style-type: none"> <li>- 육류·가금육가공산업제품(달걀제품 포함): 육류로 만든 어린이용 제품, 감자제품(통조림제외), 채소류 통조림(페이스트, 퓨레, 소스, 어린이용 토마토통조림, 주스, 주스함유음료, 채소 및 과채류 넥타르, 시럽, 소스, 채소조미료 제외), 급속냉동제품(감자제외) : 급속냉동의 퍼스트·세컨드 런치 음식(감자제외), 육류-식물성통조림과 지방-콩과류통조림 : 육류-식물성통조림, 과실류통조림 : 콤포트, 내추럴 주스·와인·설탕에 담긴 과실류·열매류</li> <li>- '09.12.01일자 정부결의 No.982</li> <li>- 참조 : '10.05.06일자 연방관세위원회결의 No.895 조항5</li> <li>- 화물세관신고서 항목31-1에는 여타 정보 기술 이외에 전러시아제품분류(OKP)에 의거한 제품코드 정보를 반드시 기술해야 함</li> </ul> </li> <li>2) 단, 다음 경우 적합성신고(Declaration of conformity) 필요함                         <ul style="list-style-type: none"> <li>- 과실류·열매류통조림, 잼, 바레니에, 젤리, 시럽, 조미료, 설탕첨가하여 갈거나 분쇄한 과실류·열매류, 과실류 소스, 마리네이드, 어린이용·당뇨환자용 통조림(주스, 넥타르, 모르스 제외), 포두농축액, 포두주산업의 기타제품 및 웨이스트, 와인·코냑에 담긴 과실류·열매류</li> <li>- '09.12.01일자 정부결의 No.982</li> <li>- 참조 : '10.05.06일자 연방관세위원회 결의 No.895 조항5</li> <li>- 화물세관신고서 항목31-1에는 여타 정보 기술 이외에 전러시아제품분류(OKP)에 의거한 제품코드 정보를 반드시 기술해야 함</li> </ul> </li> <li>3) 단, 다음 경우 적합성신고(Declaration of conformity) 혹은 인증서 필요함</li> </ul>

구분	관세 및 통관서류
기타 방법으로 조제 또는 저장 처리한 기타 과실과 기타 식용에 적합한 식물의 부분(설탕 감미료와 주정을 첨가하지 않은 것에 한함) (HS코드 200899 9900)	<p style="text-align: center;">수입</p> <ul style="list-style-type: none"> <li>- 과실류 · 견과류 · 기타 식용에 적합한 식물, 기타 방법으로 조제 혹은 저장처리한 것, 설탕 감미료 혹은 주정 함유여부 불문, 다른 항목에서 언급되지 않았거나 포함되지 않은 것; 감귤류 과육, 채소류 · 과실류 과육</li> <li>- '09.04.29일자 정부결의 №369</li> <li>- 참조 : '10.05.06일자 연방관세위원회 결의 №895 조항5</li> <li>- 화물세관신고서 항목31-1에는 여타 정보 기술 이외에 전러시아제품분류(OKP)에 의거한 제품코드 정보를 반드시 기술해야 함                         <ul style="list-style-type: none"> <li>○ 분류(Classification) 검증: No</li> <li>○ 기타 특이사항</li> </ul> </li> <li>1) 위생검역증(Sanitary-Epidemiological Conclusion) : 식품(자연 혹은 가공형태로 인간이 식용으로 사용하는 제품)(유전자변형생물체를 사용하여 만든 제품 포함)은 위생전염감독(예찰 · 관리)을 받아야 함('10.05.28일자 관세동맹위원회 결의 №299)</li> <li>2) 수의증명서(Veterinary certificate) : 채소류 · 과실류 · 견과류 · 기타식물부분의 가공제품과 그 혼합물(갈바사(소시지) · 육류 · 육류식용설육 · 피 · 어류 · 갑각류 · 연체동물 · 기타수생무척추동물 · 04류의 제품 · 이 제품들의 혼합물을 함유함)은 반출, 반입, 경유 시에 양국의 전권을 부여받은 기관들의 책임자에 의해 발급된 수의증명서가 요구됨(더 자세한 사항은 '10.06.18일자 관세동맹위원회 결정 №317에 의해 확립된 규정 참조)</li> <li>3) 국가등록증명서                         <ul style="list-style-type: none"> <li>- 항목2 : 과실류 · 견과류 · 기타 식용에 적합한 식물, 기타 방법으로 조제 혹은 저장처리한 것, 설탕 감미료 혹은 주정 함유여부 불문, 다른 항목에서 언급되지 않았거나 포함되지 않은 것, 유전자변형 생물체를 사용하여 만든 것 또는(혹은) 제조업체(생산자)의 서류에 의거하여 전문화된 식품, 식품에 부가되는 생리활성화제 혹은 그 생산 원료, 유기농제품, 식품첨가제, 복합식품첨가제, 향첨가제로 나타나는 것</li> <li>- 항목3 : 다음 상품에 대한 관세동맹 HS코드 부여여부와 상관없이 국가등록증명서 제출이 요구 되지 않음 : - 국가등록증명서를 작성할 목적으로 위생검역감정을 시행하도록 지정된 제품의 샘플 ('2010.05.28일자 관세동맹위원회 결정 №299)</li> </ul> </li> <li>4) 라벨링 : 9% 이상의 에틸 주정을 함유하는 알코올제품은 소비세마크로 라벨링을 해야 함 ('06.04.10일자 러시아연방 관세청령 №130-R)                         <ul style="list-style-type: none"> <li>- 수입상들에게 소비세마크를 부과하는 관세기관들은 '05.10.28일자 러시아연방 관세청 지시 №1005 별첨2에 규정되어 있고, 통관장소는 별첨3에 규정됨</li> </ul> </li> <li>5) 통관장소 : 1.5% 이상의 에틸 주정을 함유하는 식품                         <ul style="list-style-type: none"> <li>- '09.05.25일자 러시아연방 관세청 지시 №931에 통관장소가 규정되어 있음 ('10.02.02일자 러시아연방 관세청위원회지시 №170에서 개정)</li> </ul> </li> <li>6) ST-1 증명서 : 1.5% 이상의 에틸 주정을 함유하는 조제 혹은 저장처리한 과실류 · 기타 식용에 적합한 식물의 부분                         <ul style="list-style-type: none"> <li>- CIS국가들(벨라루시 제외)에서부터 러시아연방 세관영토 내로 상품을 반입 시에 상품 원산지 증명서는 러시아연방 관세기관 요구에 따라 제출됨('03.11.27일자 정부결의 №716) (참조: 러시아연방국가관세위원회 지령 №1587)</li> </ul> </li> </ul>

구분	관세 및 통관서류
기타 방법으로 조제 또는 저장 처리한 기타 과실과 기타 식용에 적합한 식물의 부분(설탕 감미료와 주정을 첨가하지 않은 것에 한함) (HS코드 200899 9900)	<ul style="list-style-type: none"> <li>○ 수출관세율 : No</li> <li>○ 수출라이선스 : No</li> <li>○ 이중적용: No, 수출쿼터 : No</li> <li>○ 기타 특이사항</li> </ul> 1) 위생검역증(Sanitary-Epidemiological Conclusion) : 식품(자연 혹은 가공형태로 인간이 식용으로 사용하는 제품)(유전자변형생물체를 사용하여 만든 제품 포함)은 위생전염감독(예찰·관리)을 받아야 함('10.05.28일자 관세동맹위원회 결의 No.299)                     2) 수의증명서(Veterinary certificate) : 채소류·과실류·견과류·기타식물부분의 가공제품과 그 혼합물(깎바사(소시지)·육류·육류식용설육·피·어류·갑각류·연체동물·기타수생무척추동물·04류의 제품·이 제품들의 혼합물을 함유함)은 반출, 반입, 경유 시에 양국의 전권을 부여받은 기관들의 책임자에 의해 발급된 수의증명서가 요구됨(더 자세한 사항은 '10.06.18일자 관세동맹위원회 결정 No.317에 의해 확립된 규정 참조)                     3) 국가등록증명서 : <ul style="list-style-type: none"> <li>- 항목2 : 과실류·견과류·기타 식용에 적합한 식물, 기타 방법으로 조제 혹은 저장처리한 것, 설탕 감미료 혹은 주정 함유여부 불문, 다른 항목에서 언급되지 않았거나 포함되지 않은 것, 유전자변형 생물체를 사용하여 만든 것 또는(혹은) 제조업체(생산자)의 서류에 의거하여 전문화된 식품, 식품에 부가되는 생리활성화제 혹은 그 생산 원료, 유기농제품, 식품첨가제, 복합식품첨가제, 향첨가제로 나타나는 것</li> <li>- 항목3 : 다음 상품에 대한 관세동맹 HS코드 부여여부와 상관없이 국가등록증명서 제출이 요구되지 않음 : - 국가등록증명서를 작성할 목적으로 위생검역감정을 시행하도록 지정된 제품의 샘플 ('10.05.28일자 관세동맹위원회 결정 No.299)</li> </ul> 4) 통관장소 : 1.5% 이상의 에틸 주정을 함유하는 식품 <ul style="list-style-type: none"> <li>- '09.05.25일자 러시아연방 관세청 지시 No.931에 통관장소가 규정되어 있음 ('10.02.02일자 러시아연방 관세청위원회지시 No.170에서 개정)</li> </ul>

자료 : 관세관련 사이트 <http://www.tks.ru/>



◆ 라벨링 및 포장 요구사항(GOST 7630-96)

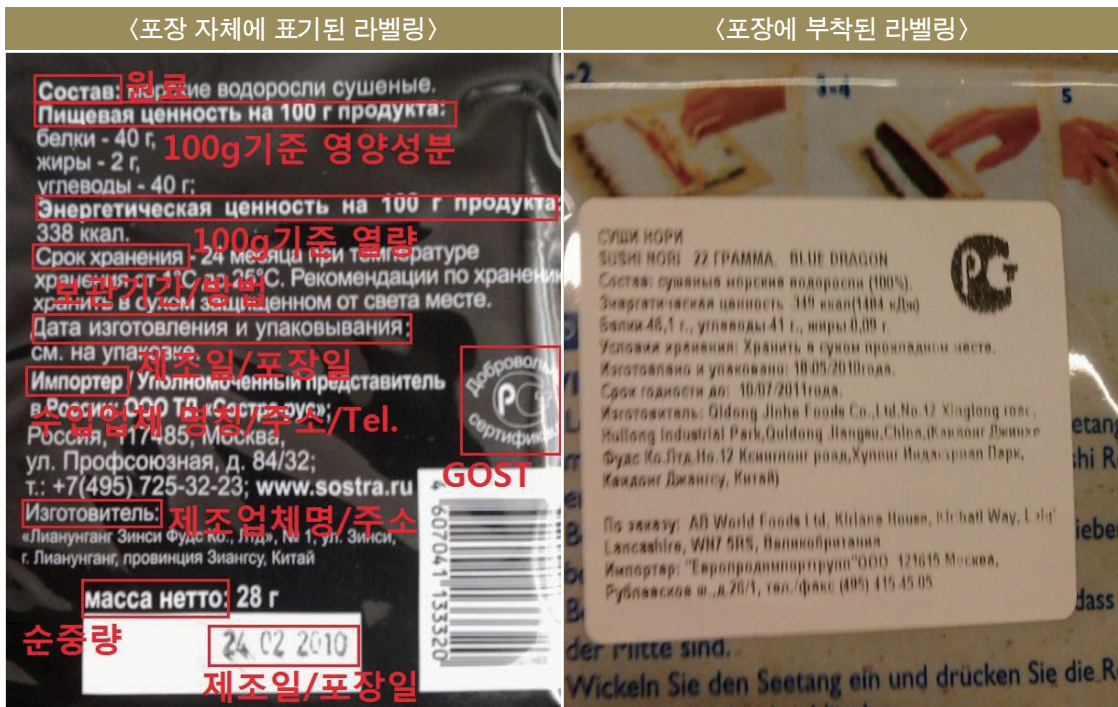
◇ 다음 정보를 제품 겉면에 표기해야 함

- 제조업체명, 주소, 연락처
- 상표(있을 시에)
- 제품명 및 상세설명(소비자포장 라벨링: 성분, 중량, 100g 기준 영양정보 및 칼로리, 식품첨가제 명칭, 보관조건 및 보관기간, 사용법, 포장에서 진공여부 등)
- 품종(있을 시에) 혹은 등급
- 표준(GOST, TU, 기타 국제표준 또는 인증) 표기
- 제조일(일, 월, 년) 및 유효기간(만료일: 특히 빨리 상하는 제품일 경우)

◇ 러시아에서 판매되는 식품류는 반드시 러시아어로 제품정보 표시

- 일반적으로 수입제품은 러시아어 정보를 별도로 스티커에 인쇄, 덧붙이는 방법을 사용하기도 함

◇ 건조김(스시김) 라벨링에는 제품명, 제조업체명/연락처, 수입업체명/연락처, 원료, 영양 성분/열량, 순중량(장수), GOST마크, 포장일/보관기간/보관조건(포장일을 기준으로 보관기간을 유추할 수 있음) 등이 기재되어 있음



## 7. 우수 마케팅사례

### ◆ 블루 드래건(Blue Dragon)

- ◇ ‘블루 드래건’은 영국의 유명 아시아식재료 전문취급기업인 ‘AB World Foods Ltd.’사의 브랜드명임. 1977년부터 시작된 ‘블루 드래건’은 선별된 재료로 만든 고품질의 제품을 자랑하며 전 세계에 걸쳐 브랜드 인지도를 높여가고 있고 현대적인 소비자들의 욕구를 만족시키고 있음. 현재 ‘블루 드래건’ 브랜드명 하에 중국, 일본, 태일랜드, 베트남, 인도네시아 식문화에서 사용되는 다양한 식재료가 출시되고 있음
- 그 중 일식 부문에서는 스시세트, 스시김, 스시용 쌀, 쌀식초, 와사비, 생강절임, 김밥말이 발, 젓가락, 간장, 미소스프, 미린, 튀김가루, 우동, 소바면, 데리야키 소스, 라면, 두부, 야키-소스 등 주요 일식재료를 선보이고 있음
- 스시김은 ‘AB World Foods Ltd.’사의 주문에 따라 중국에서 제조되고 있음
- ◇ 러시아 시장에서 ‘블루 드래건’의 수입과 도매판매, 유통은 유한책임회사 ‘에브로프로드 임포트트그룹’사가 전담하고 있음. 이 러시아 업체는 모스크바의 슈퍼마켓과 대형유통체인점(‘시지모이 콘티넨트’, ‘페레크레스토크’, ‘메트로’, ‘아산’ 등), 상점, 지역도매업체들, 지역 슈퍼마켓 등으로 ‘블루 드래건’ 제품을 납품하고 있음
- ◇ ‘블루 드래건’ 스시김은 중국에서 제조되에도 불구하고 브랜드 인지도로 인해 중국산 스시김에 비해 가격이 상당히 높은 편이지만(196루블/22g), 영국 브랜드라는 생각에 가격이 비싼 만큼 품질 또한 우수할 것으로 평가되고 있음. 또한 상당수의 중국산 스시김이 비싼 입점료로 인해 시중 대형유통체인점들에 입점하지 못하고 주로 소형 상점들(아시아 식재료 전문상점 등)이나 인터넷 주문 사이트에서 유통되는데 비해, ‘블루 드래건’ 스시김은 소비자들이 평소에 왕래할 수 있는 러시아 유명 유통체인점들에서 구입가능하기 때문에 소비자들에게 브랜드 명칭이 더욱 친숙해지고 있음
- ◇ 게다가 일반적으로 러시아 유통매장에서는 아시아식재료를 한 코너에 함께 진열해놓기 때문에, ‘블루 드래건’ 스시김 이외에도 ‘블루 드래건’ 상표의 다른 제품들과 함께 진열되어 있어 시너지 효과를 창출하고 있음. 또한 가정에서 직접 스시를 만들어 먹을 수 있도록 스시 세트가 따로 출시되고 있음. 스시 애호가들 혹은 스시 초급자들에게 선사할 수 있는 훌륭한 선물세트로 스시를 만들 때 필요한 재료들이 모두 포함되어 있음
- ◇ ‘블루 드래건’ 스시 세트: 스시김(10장), 스시용 쌀(250g), 쌀식초(30ml), 와사비(5g), 생강절임(8g), 간장(30ml), 김밥말이 발(대나무), 젓가락을 한 세트로 상자 포장되어 있음 (1상자당 550~659루블/315g)



◆ 센소이

- ◇ ‘센소이’는 러시아 ‘소스트라’사의 브랜드로 최근 몇 년 사이 적극적인 마케팅 전략과 시장진입, 중간 가격대 세그먼트 집중공략으로 러시아 소스(간장) 및 일식재료 시장에서 점유율을 한층 높여가고 있음. ‘센소이’ 스시김은 러시아 ‘소스트라’사의 주문으로 중국에서 제조되어 러시아에서 다시 포장하여 유통 판매되는 제품임
- ◇ 현지 대형유통매장들에 입점되어 있는 스시김 중에서 적당한 가격대와 더불어 중국 제조임에도 불구하고 높은 품질을 선보이고 있어 소비자들의 호응이 좋고 인지도가 높음. 흑녹색 김 빛깔을 연상시키는 검정과 녹색으로 대비되는 패키지 색상에 러시아 소비자들이 애호하는 연어알 스시를 디자인으로 넣어 심플하면서도 강렬한 인상을 심어주는 포장으로 평가되고 있음. 포장 내부 김의 품질을 살펴볼 수 있도록 포장의 한 부분을 투명하게 처리함
- ◇ 다양한 일식재료를 취급하는 ‘소스트라’사에서도 스시세트를 출시하고 있는데, 센소이 프리미엄 스시 세트에는 스시용 쌀(250g), 스시김(5장), 와사비(10g), 생강절임(30g), 간장(60g), 쌀식초(30g), 김밥말이 발(대나무), 젓가락(2벌)이 한 세트로 상자 포장되어 있음(1상자당 315~370루블/330g). 자사에서 출시되는 스시와 부대되는 다양한 제품들과 함께 발전해나간다는 전략을 보이고 있음





## 8. 수출확대방안

- ◇ 러시아시장은 비용 투입 대비 성과가 늦게 나타나는 시장으로 지속적인 자금 투입이 요구되나 한국 수출업체의 여건상 자금 여력이 부족하여 현지 대형유통업체 입점비 마련에 어려움을 겪고 있음. 이에 상당부분의 한국산 식품들이 일부 유통매장에만 입점되는 등 제한적인 유통채널을 통해서만 판매되고 있음. 장기적인 관점에서 수출 확대를 위해 일반 러시아 소비자들도 이용할 수 있는 유통망을 확보하고 확대하는데 투자할 필요가 있음
- ◇ 지금까지 한국산 식품들은 지리적으로 인접한 극동지역 중심으로 수출이 이루어지고 극동지역은 고려인들의 분포도 집중되어 있어서 러시아 서부지역보다 한국제품에 대한 인지도가 높아 부가적인 홍보가 절실하지 않은 편임. 하지만 소득원이 높고 주 소비시장인 러시아 서부지역에서는 시장진입을 위해 한국제품에 대한 홍보와 광고가 따로 필요함
- ◇ 러시아 바이어들은 초기 시장 진출을 위해 한국 업체의 적극적인 프로모션을 요구하고 있음. 수입상과 납품업체들과의 협상을 통해 입점비·홍보비 등 초기 시장진입 비용을 적절히 분배할 필요가 있으며, 비용 지원이 용이하지 않은 경우 이 비용에 상응하는 제품 가격 할인을 제안하거나 물건으로 보상하는 등 다양한 해결방법을 모색해야 할 것임
- ◇ 러시아 바이어들은 중간상을 통하지 않고 직접 제조업체들로부터 제품을 받기를 원하며 지속적인 물건 공급을 중시하고 있음. 특히 모스크바 지역 수입상들은 대부분의 한국산 제품이 극동지역 바이어들에게만 독점되는 실정에 대해 불만을 비추기도 함
- ◇ 포장개선, 시식홍보, 판촉행사 강화를 통해 브랜드 인지도를 높이고 소비 기반을 확대시킬 필요가 있으며, 가격 경쟁력이 높은 중국산과의 차별화를 위해 위생적인 생산과 가공으로 고품질의 제품 생산에 더욱 힘써야 함
- ◇ 러시아에서 인기몰이중인 일식체인점, 스시바를 대상으로 한국산 스시김의 판촉홍보 강화와 슈퍼마켓과 유통매장 샐러드코너에서 판매되는 스시 제조업체 및 공장에 김을 납품할 수 있도록 신용할 수 있는 대형 납품업체를 발굴하고 유통망을 확대할 수 있는 방안을 강구해야 함
- ◇ 최근 인터넷 사용자 증가로 인터넷상점을 통한 판매가 증가하고 있으며 특히 스시김의 경우 온라인 판매광고가 많기 때문에 온라인 마케팅을 강화시켜야 함

## 9. 참고자료

### ◆ 수산업 관련 사이트

- ◇ 연방 수산청
  - 수산업 관련 법규, 어획량 현황, 수산업 관련 뉴스 등 조회 가능
  - <http://fish.gov.ru/>
- ◇ 어업모니터링시스템센터
  - 어종별 쿼터, 어획량, 어류제품 생산량, 수산업 관련 법규 등 조회
  - <http://www.cfmc.ru/>
- ◇ 수산업 관련 뉴스, 업종별 업체 조회, 수산물 가격 조회
  - Fish Net : <http://www.fishnet.ru/>
  - Fish Portal : <http://www.fishportal.ru/>
  - Fish Retail : <http://fishretail.ru/>
  - Fish Industry : <http://www.fishindustry.net/>
  - Fish News : <http://fishnews.ru/>
  - Fish Resources : <http://www.fishres.ru/>
  - Fish- Seafood : <http://www.fish-seafood.ru/>
  - 극동지역 수산업체 동맹 : <http://www.dalryba.ru/>
  - 어민신문 : <http://www.fishonline.ru/>
  - 어류유통시스템 : <http://www.fishery.ru/>

### ◆ 바이어 리스트

- ◇ Exim Pacific (모스크바)
  - 주소 : 117639, Moscow, St. Chertanovskaya, 1B/1
  - 전화 : +7-495-783-6881
  - Site : <http://www.exim-pacific.ru/>
  - E-mail : [exim@exim-pacific.ru](mailto:exim@exim-pacific.ru)
  - 취급품목 : 스시김, 와사비, 면류, 쌀, 간장 등 소스류, 쌀식초, 참기름, 조미료, 건조버섯 등
  - 업종 : 2008년 설립, 베이징 · 상하이 · 방콕에 오피스 위치, 동남아 · 일본 · 중국산 식품 직수입, HoReCa부문 · 레스토랑 · 호텔 · 상점들에 아시아 식재료 납품하는 대형 공급업체, 인터넷 상점 운영
- ◇ Asia Foods (모스크바)
  - 주소 : Russia, Moscow, St. 2-th Karacharovskaya 2A
  - 전화 : +7-495-651-0506
  - Site : <http://www.asia-f.ru/>
  - E-mail : [asianfoods@mail.ru](mailto:asianfoods@mail.ru)
  - 취급품목 : 아시아 식재료(스시김(한국산/중국산), 조미김, 미역, 버섯, 소스류, 조미료, 통조림 등)

- 업종 : 아시아음식 레스토랑, 슈퍼마켓, 아시아식품취급소매점, 지역 딜러 등에 식재료 납품

◇ Nori House (모스크바)

- 주소 : Moscow, Chongarckiy bulvar, 4/2
- 전화 : +7-495-768-7423
- Fax : +7-495-768-7423
- Site : <http://www.norihouse.ru/>
- E-mail : [mail@norihouse.ru](mailto:mail@norihouse.ru)
- 취급품목 : 일식재료(스시김, 게, 장어, 생강, 새우, 참치, 연어, 와사비, 표고버섯, 미소스스 등)
- 업종 : 일식재료 대형 도매납품업체, 레스토랑 · 카페 · 소매체인점 · 공장 등으로 도매납품

◇ Sushi Trading (모스크바)

- 주소 : 111024, Moscow, St. Dushinskaya, 7, office 424
- 전화 : +7-495-229-8199, 787-9338
- Fax : +7-495-787-9375
- Site : <http://www.sushitrading.ru/>
- E-mail : [info@sushitrading.ru](mailto:info@sushitrading.ru)
- 취급품목 : 건조김(스시김), 버섯, 생강, 면류, 스시용 쌀, 새우, 게, 간장, 소스류, 일본차, 샐러드류, 스프류 등
- 업종 : 해외 생산업체로부터 직수입, 일식레스토랑 · 슈퍼마켓 등에 일식재료 · 식기 · 설비 등 납품, 러시아 이외에도 벨라루시, 우크라이나, 카자흐스탄에도 납품

◇ Sunrise trade (모스크바/상트-페테르부르크)

- 주소 : 109052, Moscow, Avtomobilnyj proezd, 10/8  
197110, Saint-Petersburg, St. Pionerskaya, 53A
- 전화 : +7-495-506-0519, +7-926-524-9955(모스크바 담당자: 로만 세르게예비치)  
+7-812-642-1199, +7-964-342-1199(상트-페테르부르크 담당자: 콘스탄틴)
- Site : <http://sunrisetrade.ru/>
- E-mail : [SR-T@mail.ru](mailto:SR-T@mail.ru)
- 취급품목 : 일식재료(김, 소스류, 조미료, 간장, 어류 피레트, 어란, 새우, 버섯 등)
- 업종 : 모스크바, 상트-페테르부르크, 러시아 다른 지역들에 위치한 레스토랑 · 스시바에 일식재료 납품

◇ SUSHIMA (모스크바)

- 주소 : Russia, Moscow
- 전화 : +7-499-748-6194, +7-916-061-3287
- Site : <http://www.sushima.ru/>
- E-mail : [order@sushima.ru](mailto:order@sushima.ru)
- 취급품목 : 중국산 스시김, 와사비, 생강, 게살, 어란, 해산물, 버섯, 쌀, 소스류 등
- 업종 : 도매 판매

## ◇ NORI (블라디보스토크)

- 주소 : Vladivostok, St. Bestuzheva, 5/17
- 전화 : +7-4232-922-684
- Site : <http://www.green-sun.ru>
- 취급품목 : 브랜드 'Green Sun' 스시김, 조미김(스낵)
- 업종 : 수입, 도매판매, 도소매 납품

## ◇ Prim Kargo (블라디보스토크)

- 주소 : Russia, Vladivostok
- 전화 : +7-902-555-2705
- Site : <http://www.primkargo.ru/>
- E-mail : primkargo@mail.ru (담당자: 스타니슬라프)
- 취급품목 : 조미김(한국 광천김), 건축자재 등
- 업종 : 도매 납품

## ◇ HAILIN Ltd. (모스크바)

- 주소 : Moscow, St. Vetkina, 2-14, office №5
- 전화 : +7-495-619-8498
- Fax : +7-495-619-4182
- Site : <http://www.leekumkee.ru/>
- 취급품목 : 미역, 김, 와사비, 건조버섯, 간장, 조미료, 염장채소류 등
- 업종 : 중국산·일본산·타일랜드산 제품 디스트리뷰터, 수입상, 도매판매, HoReCa 부문 납품

## ◇ Sostra (모스크바)

- 주소 : 117485, Moscow, St.Profsoyuznaya 84/32
- 전화 : +7-495-725-3223
- Site : <http://www.sostra.ru/>
- E-mail : info@sostra.ru
- 취급품목 : 소스류(간장 등), 김, 와사비, 건조버섯, 면류 등
- 업종 : 소스류 자체생산(자체브랜드 '센소이', '파프리치'), 판매, 수입(스시김)

## ◇ Rybnye promysly-M (모스크바)

- 주소 : 107392, Moscow, St. Prostornaya, 7
- 전화 : +7-495-380-2667, 380-2666
- Fax : +7-495-979-8464
- Site : <http://www.sibuki.ru/>
- E-mail : info@sibuki.ru
- 취급품목 : 동원 '시부키'(조미김, 스시김)
- 업종 : 동원김 '시부키' 독점권 소유, 도매

◇ AgroOpt (블라디보스토크)

- 주소 : Russia, Vladivostok, St. Semenovskaya, 7a
- 전화/Fax : +7-4232-650-892, 651-691, 74-92-36
- Site : <http://agrooptdv.ru/>
- E-mail : [agrooptdv@yandex.ru](mailto:agrooptdv@yandex.ru)
- 품목 : 한국산 식품(커피 크리머, 분유, 과자류, 라면, 김, 간장, 탄산음료, 과즙함유음료, 커피음료 등), 중국산 식품(쌀, 메밀, 드라이 이스트 등), 어류통조림, 과일-채소 통조림 등
- 업종 : 도매판매, 납품

◇ 'Tri-S Food' (모스크바)

- 주소 : Russia, Moscow, St. Burakova, 6/5
- 전화 : +7-495-364-5364, 921-0313, +7-916-564-4932
- Site : <http://www.trisfood.ru/>
- E-mail : [abramov\\_trisfood@mail.ru](mailto:abramov_trisfood@mail.ru), [kabramov.tris@gmail.com](mailto:kabramov.tris@gmail.com)
- 취급품목 : 한국산 알로에음료, 마요네즈, 면류, 커피크리머, 김('진현식품' 스시김 '미도리' 직수입), 분유, 간장, 참기름, 커피, 와사비, 장류 등
- 업종 : 1997년 설립, 수입업체, 디스트리뷰터, 한국산 및 중국산 식품 등 도매판매, 소매 유통 납품업체

◇ Li Ne-Ok (블라디보스토크)

- 주소 : Russia, Vladivostok, St. Geroev Varyaga 6
- 전화/Fax : +7-4232-53-2929
- Site : <http://line-ok.ru/index.php/>
- 품목 : 한국산 음료 및 주스, 소스류, 장류, 미역, 김, 과자류, 국수, 커피 등
- 업종 : 1995년 설립, 한국산 식품 납품업체(2001년부터 수입시작), 샐러드 생산

◇ EVROPRODIMPORTGRUPP (모스크바)

- 주소 : 121615, Moscow, Rublevskoe shoshe, 26/1, office 75
- 전화 : +7-495-415-4505, 937-5812
- Fax : +7-495-721-3336
- Site : [www.epi-group.ru](http://www.epi-group.ru)
- E-mail : [office@epi-group.ru](mailto:office@epi-group.ru)
- 취급품목 : 스시김, 스시세트, 와사비, 우동, 주스, 차, 소스류, 마카로니류 등
- 업종 : 유명브랜드(Blue Dragon, PFANNER, Vidzheo 등) 수입, 도매판매, 디스트리뷰터

◇ Minami (모스크바)

- 주소 : Russia, Moscow, St. Chelyuskinskaya, 9
- 전화 : +7-925-011-8045, +7-925-011-8044(담당자: 옥사나 미나미)
- E-mail : [minami2005@gmail.com](mailto:minami2005@gmail.com); [minami2010@mail.ru](mailto:minami2010@mail.ru)
- 취급품목 : 김(일본산, 중국산), 생강절임, 참기름, 마요네즈, 젓가락 등
- 업종 : 일식·아시아음식 레스토랑에 일식재료 납품, 도매

중국

### 1. 품목개요

- ◇ 명칭 : 김 / Laver(영명) / 紫菜(중국명)
- ◇ HS코드 및 관세율

HS코드	품 목	관세율	부가세
1212 2041	마른 김	15%	13%
1212 2042	신선 김		
1212 2049	기타		
2008 9931	조미 김	15%	17%

자료 : 중국 관세청

- ◇ 중국에는 주로 요녕(遼寧)에서 광둥(廣東)까지 연해지역에 분포되어 있으며 현재까지 중국 통계상의 김 품종은 22개이나 그 중 주요 품종은 남부의 단김(*Porphyra haitanensis*)과 강소(江蘇) 북부의 방사무늬 돌김 2가지임. 단김은 보통 내수용으로 사용되고 방사무늬 김은 수출용으로 가공됨

### 2. 생산 및 유통동향

#### ◆ 생산동향

- ◇ 중국의 '09년 김 양식량은 51,569톤으로 '08년 81,466톤에 비해 37% 감소하였으며 주산지는 복건성, 강소성, 절강성으로 전체 생산량의 92%를 생산하였음

〈2006~2010.6 중국 김 생산량〉

(단위 : 톤)

구분	2006년	2007년	2008년	2009년	2010.6
전국	82,210	90,417	81,466	51,569	38,472
강소	22,119	24,316	21,927	13,985	10,320
절강	18,827	21,074	18,732	11,948	8,976
복건	34,951	38,058	34,475	21,545	15,984
산둥	4,536	5,063	4,468	2,906	2,274
광둥	1,777	1,906	1,864	1,185	918

자료 : 중국어업연감 및 농업부 자료

## ◆ 주요 생산지

〈2010년 상반기 중국 김 생산지 분포 및 면적〉

(단위 : ha)

구분	전국	강소	절강	복건	산둥	광둥
면적	41,092	19,446	7,085	12,759	1,442	360

자료 : 중국 농업부 자료

- ◇ 보통 김이 자라는 데 적합한 조수간만 지역에 맹종죽(대나무 기둥)을 설치하여 스크린 망을 펼쳐 걸며, 스크린 망의 높이를 조절함
- ◇ 스크린 망을 짧은 받침대에 고정하여 모래사장에 차례로 놓는데 망은 밀물과 썰물의 차이에 따라 떠다님
- ◇ 양식망 단위는 보통 10무(亩)크기로, 총 60장의 스크린 망을 걸고 스크린 망은 수면 밖으로 나오지 않음

## ◆ 유통동향

- ◇ 김의 판매채널은 생산지에서 도매시장과 도매상을 거쳐 매장으로 가는 방법이 가장 보편적이나 최근에는 판매채널이 매우 다양해져 생산지와 대형유통매장이 직거래하거나 도매시장에서 도매상을 거치지 않고 바로 매장으로 가는 경우도 늘고 있음
- ◇ 중국 김 도매시장 가격은 연중 일정한 가격을 유지하는 편이며, 최근 3년의 경우 상반기가 하반기 대비 약간 낮은 가격으로 거래되는 특징을 보임

〈중국 김 도매시장 가격〉

(단위 : 위안/kg)

구분	1월	2월	3월	4월	5월	6월	7월	8월	9월	10월	11월	12월	평균
2007	27.0	22.8	30.8	27.8	26.0	28.3	28.0	30.0	32.0	32.0	32.0	32.0	29.06
2008	32.0	32.0	38.0	38.0	38.0	38.0	32.8	38.0	32.8	38.0	38.0	38.0	36.13
2009	38.0	38.0	38.0	38.0	38.0	32.4	38.0	38.0	38.0	38.0	38.0	38.0	37.53
2010	41.0	42.0	42.0	42.0	42.0	42.0	42.0	42.0	42.0	-	-	-	41.88

자료 : 북경신발지농산물도매시장

◆ 대형유통매장 김 판매 현황

◇ 김 제품

구분			
제품명	김	김	김
원산지	福建泉州	福建泉州	山东烟台
제조사	晋江市阿一波食品工贸有限公司	晋江市安海裕食品有限公司	山东金城股份有限公司
판매처	까르푸	까르푸	까르푸
판매가격	3,5위안	3,6위안	3,6위안
용량	30g	30g	25g
유통기한	18개월	18개월	24개월
보관방식	직사광선 피함	직사광선 피함	직사광선 피함

3. 소비동향

◇ 중국에서의 김 소비는 대부분 조미 가공된 제품들로 영양간식, 술안주로 소비되며 요리로는 탕 등에 풀어먹기 위한 재료로 쓰이며 다른 요리에는 거의 쓰이지 않음

〈탕 재료용 김, 중국산, 11元/30g〉



〈즉석식품 김탕, 중국산, 18.80元/80g〉





〈즉석식품 김탕, 중국산, 4.2元/72g〉



〈간식용 김, 중국산, 8.8元/12g〉



- ◇ 스시가 유행하면서 스시용 김제품이 증가하고 있으나 아직은 간식용이나 탕 재료용 제품에 비해 적음

〈스시용 김, 중국산, 3.55元/25g〉



〈스시용 김, 중국산, 6.9元/16g〉



- ◇ 최근 조미김 수입이 크게 늘고 있으며 대부분 한국산이며 초기 도시락김 위주에서 최근에는 돌자반, 전장 김, 김밥용 김 등으로 수입 제품이 다양화되고 있음

〈즉석식품 김탕, 중국산, 4.2元/72g〉



〈간식용 김, 중국산, 8.8元/12g〉



〈즉석식품 김탕, 중국산, 4.2元/72g〉



〈간식용 김, 중국산, 8.8元/12g〉



◇ 스낵용 김제품 현황

- 한국에서 판매하는 김형태와 같은 중국의 김은 주로 스낵용으로 어린이 및 젊은 층이 소비하고 있으며, 일반 식품코너 보다는 스낵제품 코너에서 판매중임. 기름양이 적고 염분이 적어 반찬용으로 나오는 한국산 김과는 맛에 차이가 있음. 주요 브랜드로는 뿌리, 시즈랑, 쓰저우 3개 브랜드가 대표적이며 가격은 1팩당 4-5元 사이임

〈주요 김스낵 제품현황〉



뿌리 김(원래 맛)



시즈랑 김(토마토맛)



시즈랑 김(매운맛)



쓰저우 김(원래맛)

〈김 양식 과정〉



## 4. 수출입동향

### ◆ 수출입동향

- ◇ 대부분 건조나 가공제품의 김을 수입하고 있으며 수입량은 많지 않음
- ◇ 한국으로부터의 수입량이 가장 많으나 수입통관 시 기타제품으로 신고하는 경우가 많아 수입통계수치는 한국의 수출통계와 상이함
- ◇ 김 수출은 매년 큰 폭으로 늘고 있으며 가공 김 비율이 높음

#### 〈건조김 수입현황〉

(단위: 천USD, kg)

HS 1212 2041	국가명	2008		2009	
		금액	물량	금액	물량
순위	총계	475	64,605	451	45,917
1	한국	268	46,445	390	38,055
2	칠레	44	7,800	37	7,310
3	일본	128	8,590	18	288
4	태국	36	1,770	6	194
5	대만	0	-	0	70

자료 : GTA

#### 〈기타김 수입현황〉

(단위: 천USD, kg)

HS 1212 2049	국가	2008		2009	
		금액	물량	금액	물량
1	한국	4	1,056	0	-

자료 : GTA

#### 〈조미김 수입현황〉

(단위: 천USD, kg)

HS 2008 9931	국가명	2008		2009	
		금액	물량	금액	물량
순위	총계	1,079	113,721	2,111	210,620
1	한국	859	95,484	1,612	184,238
2	태국	0	38	429	22,392
3	일본	214	16,603	56	3,248
4	대만	2	541	5	249
5	필리핀	0	-	0	7
6	싱가포르	4	1,055	0	0

자료 : GTA

## 〈중국의 연도별 김 수출 현황〉

(단위 : 톤, 천USD)

구 분	2006		2007		2008		2009	
	물량	금액	물량	금액	물량	금액	물량	금액
전 체	2,277	19,593	2,772	28,788	5,074	77,390	5,705	77,872
1212 2041(건조)	2,277	19,593	2,767	28,774	1,990	23,534	2,508	25,446
1212 2042(신선)	-	-	5	14	-	-	-	-
1212 2049(기타)	-	-	-	-	-	-	-	-
2008 9931(가공)	-	-	-	-	3,084	53,856	3,197	52,426

자료 : Global Trade Atlas

주 : 조미 가공된 김에 대한 코드는 '08년부터 부여되어 '07년 이전 통계수치 없음

## 〈가공김 수출현황〉

(단위: 천USD, kg)

HS 2008 9931	2008		2009	
국가	금액	물량	금액	물량
총계	53,856	3,083,734	52,426	3,197,288
미국	14,801	681,791	15,003	794,115
태국	10,436	677,284	8,251	556,337
홍콩	5,353	522,019	6,337	547,776
러시아	4,070	212,275	3,420	212,328
캐나다	3,705	192,690	2,545	148,018
브라질	2,952	172,481	2,393	152,933
호주	1,961	97,716	2,135	119,061
일본	716	29,573	1,760	95,216
독일	1,703	81,868	1,394	69,984
싱가포르	1,979	129,347	1,366	90,644

HS 1212 2041	2008		2009	
국가	금액	물량	금액	물량
총계	23,534	1,990,276	25,446	2,508,559
대만	12,923	1,042,834	15,284	1,333,685
태국	4,876	495,653	6,543	747,844
홍콩	435	44,247	902	86,210
말레이시아	221	37,647	570	96,805
미국	3,143	210,889	478	50,270
일본	892	45,941	456	41,655
한국	698	58,614	423	46,795
싱가포르	121	21,061	198	25,556
베트남	15	750	198	26,665
프랑스	0	-	87	11,176

자료 : Global Trade Atlas

### ◆ 수출입통관제도

- ◇ 해조류 제품 수입에 있어 특별한 제한은 없음
- ◇ 검역기준 : 김(방사무늬돌김)의 국가표준(GB21046-2007) 준용

## 5. 수출확대방안

### ◆ 타국산과의 경쟁현황

- ◇ 현재 중국에서 유통되는 수입 김은 김밥용김(스시김)과 조미김으로 조미김은 대부분 한국산으로 품질과 맛에서 경쟁상대가 없으며 김밥용김은 스시김과 용도가 틀려 실질적으로 경쟁상황이 아님
- ◇ 중국산 조미김은 간식용이기는 하나 한국산에 비해 질기고 바삭한 맛이 덜해 한국산과 품질 면에서는 비교가 어려우며 값이 저렴함.

### ◆ 수출확대방안

- ◇ 한국산 김은 조미김을 중심으로 점차 수입이 확대되고 있으며 간식용으로 소비 및 확대를 위해서는 먹기편한 스넥형태의 다양한 제품개발이 필요함. 향후 수요는 김에 대한 인식이 확대됨에 따라 지속적으로 증가할 것으로 예상
- ◇ 간식용 김, 반찬용 김으로 용도에 따른 제품 출시가 필요할 것임. 향후 수출확대를 위해서는 중국의 식생활 간소화 경향에 맞춰 적극적인 시식 판촉을 통해 반찬용 소비수요 창출도 필요함
- ◇ 중국에서 스시가 유명해지며 스시용 김 소비가 확대되었듯이, 일식 재료로서 스시용 김 제품 마케팅을 일식자재 유통업체를 대상으로 강화하는 것이 필요할 것임





## 김

### 2010 수산물 해외시장정보

발 행 처 : 농수산물유통공사  
발 행 일 : 2010년 12월  
주 소 : 서울시 서초구 양재동 232 aT센터  
조사참여 : 일본(오사카 aT)  
캐나다, 미국(로스앤젤레스 aT)  
인도네시아(싱가포르 aT)  
대만(홍콩 aT)  
러시아(노지연, 해외모니터)  
중국(상하이 aT)  
태국(aT 식품수출정보팀)  
문 의 처 : 농수산물유통공사 식품수출정보팀  
윤미순 대리 02) 6300-1394

본 자료는 KATI([www.kati.net](http://www.kati.net)) > 무역정보 > 발간책자 에서 원문을 다운 받으실 수 있습니다

※ 우리 공사는 임직원에 대한 부정비리 신고 편의를 도모하고자 수신자부담 「24시간 부정비리 신고 모바일 핫라인(080-112-2580)」을 개설하였습니다. 신고내용은 비밀이 절대 보장되오니 안심 하시고 신고하여 주시기 바랍니다.



