

www.at.or.kr

수산물 수출유망품목 해외시장정보

건해삼

수산물 수출유망품목 해외시장정보

건해삼

2010. 12

www.kati.net

2010.12



at 농수산물유통공사
Korea Agro-Fisheries Trade Corp.

at 농수산물유통공사
Korea Agro-Fisheries Trade Corp.

환경을 위하여 본 자료집의 표지는 코팅하지 않았으며, 내지는 20%재생지를 사용한 종이로 만들었습니다

농수산물유통공사

www.at.or.kr

수산물 수출유망품목 해외시장정보

전해삼

2010. 12





Contents

건해삼

01. 세계	2
1. 생산 및 수출입동향	2
2. 한국 해삼 생산 및 수출동향	6
02. 홍콩	8
1. 수입동향	8
2. 유통 및 소비동향	11
3. 수출확대방안	16
03. 중국	18
1. 생산 및 유통동향	18
2. 수출입 동향	21
04. 대만	24
1. 생산 및 수입동향	24
2. 유통 및 소비동향	25
05. 싱가포르	27
1. 생산동향	27
2. 소비 및 유통동향	28
3. 수입제도	32
4. 수출확대방안	33
06. 일본	36
1. 생산동향 및 유통·소비동향	36
2. 수입동향 및 수출확대방안	40
3. 수입제도	42

세계

1. 생산 및 수출입동향

◆ 품목 개요

- ◇ 해삼은 온몸이 부드럽기 때문에 연체동물이라 생각하기 쉽지만 실제로는 성게나 불가사리와 마찬가지로 극피동물에 속함. 긴 원통 모양에 혹 또는 돌기가 여럿 나 있고 앞쪽 끝에는 입이 열려 있고 그 둘레에 촉수가 여럿 달려 있으며 뒤쪽 끝부분에 항문이 있음. 대부분 관족을 이용하여 바다 밑을 기어 다니나 관족이 없을 경우 바닷속을 떠다니거나 모래 진흙에 묻혀 삼
- ◇ 해삼은 북동태평양 전역에 분포하고 북쪽으로 사할린, 알래스카 연안에서 남쪽으로 아마미오시마 부근까지 분포지역이 넓음
- ◇ 해삼은 홀로수린(holothurin)이라는 독소를 가지고 있지만 사람이 식용으로 하는 해삼에는 아주 적은 양이 들어 있어 인체에는 거의 영향을 주지 않음
- ◇ 한국에서는 주로 날로 먹거나 내장을 젓갈로 담아 먹으며, 일본에서는 요리나 젓갈을 담아 먹고, 중국에서는 말린 뒤 탕으로 만들어 먹음

◆ 전 세계 해삼 생산현황

- ◇ 전 세계 해삼 생산량은 약 10~11만톤 정도이며, 매년 증가 추세
- ◇ 최대 생산국은 중국으로 전체의 약 83% 정도 차지

〈세계 해삼 생산량〉

(단위 : 톤)

구 분		2005	2006	2007	2008
총 계		86,131	93,837	96,904	111,199
양식	소계	57,200	66,315	77,612	92,847
	중국	57,104	66,219	77,517	92,567
	인도네시아	96	96	94	279
어획	소계	28,931	27,522	19,292	18,352
	인도네시아	7,718	4,778	4,273	4,860
	일본*	9,373	10,344	-	-
	한국	1,135	1,614	2,936	2,260
	스리랑카	2,340	1,350	2,880	4,230
	미국	4,276	4,269	2,648	1,058

자료 : FAO / * 일본의 경우는 2006년 이후 통계치가 없음

◆ 전 세계 해삼 교역현황

◇ 전 세계 해삼 교역규모는 약 2억 6천만불 수준

- 제품별로는 건조, 염장·염수제품이 전체의 92% 이상 차지하고 조제품이 4%, 냉동품 3% 정도임

〈해삼 제품별 세계 교역량〉

(단위 : 톤, 천USD, %)

구분	2005		2006		2007		전년대비증감률%	
	물량	금액	물량	금액	물량	금액	물량	금액
합계	7,171	132,702	6,599	184,350	8,008	263,741	21.3	43.1
건조, 염장·염수	5,330	121,644	4,854	172,050	5,927	243,600	22.1	41.6
냉동	662	3,594	681	4,205	1,191	9,140	74.9	117.4
활, 신선·냉장	203	1,019	159	1,140	133	735	-16.3	-35.5
조제품	976	6,445	905	6,955	757	10,266	-16.4	47.6

자료 : FAO

- 국가별로는 홍콩을 비롯, 중국, 대만 등 중화권 국가가 대부분을 차지

〈국가별 해삼 교역량〉

(단위 : 톤, 천USD, %)

구분	2005		2006		2007		전년대비증감률%	
	물량	금액	물량	금액	물량	금액	물량	금액
합계	7,171	132,702	6,599	184,350	8,008	263,741	21.3	43.1
홍콩	4,474	111,770	4,180	164,230	5,296	232,487	26.7	41.6
중국	281	2,249	485	3,276	789	7,389	62.7	125.5
한국	1,328	8,208	1,131	9,051	957	12,257	-15.4	35.4
대만	946	10,034	706	7,098	747	10,235	5.8	44.2
기타	142	441	97	695	219	1,373	125.8	97.6

자료 : FAO

◆ 전 세계 해삼 수출현황

〈연도별 국가별 해삼 수출현황〉

(단위 : 톤, 천USD, %)

국가	2003		2004		2005		2006		2007		비중('07)	
	물량	금액	물량	금액	물량	금액	물량	금액	물량	금액	물량	금액
합계	2,460	18,042	2,884	27,885	3,354	26,025	1,739	19,995	2,050	28,216	100.0	100.0
파푸아뉴기니	0	0	245	5,419	608	7,131	605	8,243	705	11,704	34.4	41.5
뉴카레도니아	52	869	81	1,761	51	1,719	57	2,688	91	4,647	4.4	16.5
대만	184	1,352	231	2,417	226	2,754	260	3,235	203	2,591	9.9	9.2
중국	152	244	36	350	76	393	186	1,006	275	2,313	13.4	8.2
한국	27	268	48	441	47	859	35	1,459	46	2,311	2.2	8.2
스리랑카	163	3,259	316	5,138	262	3,329	71	766	119	1,978	5.8	7.0
말레시아	172	496	338	905	414	989	279	880	290	926	14.1	3.3
몰디브	239	3,371	182	2,426	118	1,814	88	993	113	855	5.5	3.0
키리바티	6	80	2	43	0	0	0	15	66	261	3.2	0.9
기니	0	0	0	0	0	0	31	222	12	228	0.6	0.8
태국	121	285	112	156	97	182	93	138	124	200	6.0	0.7
필리핀	1,009	3,264	1,079	4,928	1,235	4,768	-	-	-	-	-	-
기타국가	335	4,554	214	3,901	220	2,087	34	350	6	202	0.3	0.7

자료 : FAO, Fishstat Plus, commodities Production and Trade 1976-2007

주 : 기타에는 마카오, 마살군도, 지부티 등이 포함

〈국가별 건해삼 수출현황〉

(단위 : 톤, 천불, %)

국가	2003		2004		2005		2006		2007		비중('07)	
	물량	금액	물량	금액	물량	금액	물량	금액	물량	금액	물량	금액
합계	1,964	13,532	1,993	19,765	2,422	19,990	1,273	17,009	1,545	24,192	100.0	100.0
파푸아뉴기니아	-	-	164	4,372	604	7,124	601	8,192	704	11,694	45.6	48.3
뉴카레도니아	52	869	81	1,761	51	1,719	57	2,688	91	4,647	5.9	19.2
중국	152	244	36	350	76	393	186	1,006	275	2,313	17.8	9.6
스리랑카	2	31	36	103	4	10	71	766	119	1,978	7.7	8.2
대만	49	800	94	1,627	59	1,700	113	2,260	81	1,822	5.2	7.5
한국	-	51	3	144	2	441	1	398	-	95	-	0.4
몰디브	239	3,371	182	2,426	118	1,812	88	993	113	855	7.3	3.5
키리바티	6	80	2	43	-	-	-	15	66	261	4.3	1.1
기니아	-	-	-	-	-	-	31	222	12	228	0.8	0.9
태국	121	285	107	145	90	164	91	122	78	103	5.0	0.4
필리핀	1,009	3,264	1,079	4,928	1,235	4,768	-	-	-	-	-	-
기타국가	334	4,537	209	3,866	183	1,859	34	347	6	196	0.4	0.9

자료 : FAO, Fishstat Plus, commodities Production and Trade 1976-2007

주 : 기타에는 예멘, 아랍에미리트, 마카오, 마살군도 등이 포함됨

◆ 전 세계 해삼 수입동향

〈연도별 국가별 해삼 수입현황〉

(단위 : 톤, 천불, %)

국가	2003		2004		2005		2006		2007		비중('07)	
	물량	금액	물량	금액	물량	금액	물량	금액	물량	금액	물량	금액
합계	8,511	91,410	8,946	119,922	7,171	132,702	6,599	184,350	8,008	263,741	100.0	100.0
홍콩	4,655	77,324	5,070	99,841	4,474	111,770	4,180	164,230	5,296	232,487	66.1	88.1
한국	1,116	4,695	1,040	6,122	1,328	8,208	1,131	9,051	957	12,257	12.0	4.6
대만	818	4,867	1,082	8,721	946	10,034	706	7,098	747	10,235	9.3	3.9
중국	1,619	3,459	1,630	4,603	281	2,249	485	3,276	789	7,389	9.9	2.8
스리랑카	0	0	0	0	0	0	0	0	40	384	0.4	0.2
마카오	9	211	15	288	1	38	12	310	7	376	0.1	0.2
말레이시아	186	412	37	97	70	186	37	135	128	301	1.6	0.1
일본	0	54	5	71	1	49	2	124	6	213	0.1	0.1
태국	108	387	67	178	70	168	46	126	38	99	0.5	0.0
기타국가	0	1	0	1	-	-	-	-	-	-	-	-

자료 : FAO, Fishstat Plus, commodities Production and Trade 1976-2007
 주 : 기타국가는 북한, 아랍에미리트가 포함됨

〈연도별 건해삼 국가별 수입현황〉

(단위 : 톤, 천불, %)

국가	2003		2004		2005		2006		2007		비중('07)	
	물량	금액	물량	금액	물량	금액	물량	금액	물량	금액	물량	금액
합계	5,416	81,926	6,006	107,775	5,330	121,644	4,854	172,050	5,927	243,600	100.0	100.0
홍콩	4,655	77,324	5,070	99,841	4,474	111,770	4,180	164,230	5,296	232,487	89.4	95.4
대만	610	3,699	850	7,379	757	9,103	566	6,354	499	8,866	8.4	3.6
한국	34	250	3	62	28	525	48	923	56	1,233	0.9	0.5
스리랑카	40	384	0.7	0.2
마카오	9	211	15	288	-	37	12	310	6	374	0.1	0.2
일본	-	54	1	42	1	42	2	108	5	199	0.1	0.1
태국	108	387	67	162	70	167	46	125	25	57	0.4	0.0
기타국가	-	1	-	1	-	-	-	-	-	-	-	-

자료 : FAO, Fishstat Plus, commodities Production and Trade 1976-2007
 주 : 기타에는 북한, 아랍에미리트 등이 포함됨

2. 한국 해삼 생산 및 수출동향

◆ 생산동향

- ◇ 해삼의 연간 생산량은 약 2~3천톤 정도이며, 대부분 자연산 채취에 의존하고 있으며 우리나라 해삼 양식기술은 산업화 기술개발 초기단계로 이미 정착되어 있는 중국이나 일본에 비해 늦게 시작됨
- 해삼양식 방법은 육상수조식, 축제식, 씨뿌림(방류)에 의해 이루어짐

〈한국의 해삼 생산현황〉

(단위 : 톤)

구분	2005	2006	2007	2008	2009	2009.6	2010.6	전년대비
생산량	1,135	1,614	2,936	2,256	2,789	2,400	2,272	-5.3%

자료 : 통계청, 어업생산통계

◆ 수출동향

- ◇ 해삼의 연간 수출규모는 약 2~3백만불 정도이며, 2009년 들어 대중국 수요 확대로 '10.10월말 현재 10.9백만불로 전년 동기대비 300% 이상 수출금액이 급증함
- ◇ 주로 조제품, 건조 형태 수출이 많으며, 2009년 들어서는 중국내 수요 급증으로 원물형태의 냉동품 수출이 크게 증가하였는데 이는 중국현지에서 직접 가공하기 때문임. 국가별로는 중국, 홍콩 등 중화권 수출이 거의 대부분을 차지함

〈해삼의 가공형태 별 수출현황〉

(단위 : 톤, 천USD)

구분	2007년		2008년		2009년		2009.1~10		2010.1~10		전년대비(%)	
	물량	금액	물량	금액	물량	금액	물량	금액	물량	금액	물량	금액
합계	46	2,311	65	2,186	116	3,372	103	2,723	164	10,920	58.76	301.02
산것/신선, 냉장	31	296	28	339	20	302	18	259	24	833	31.75	221.66
냉동	1	63	7	33	39	680	32	565	75	3,295	134.65	483.34
건조	0	84	15	95	4	983	3	591	10	2,140	252.56	262.19
염장, 염수장	0	11	1	86	5	349	5	321	19	948	301.02	195.38
조제	14	1,857	13	1,633	47	1,058	46	988	36	3,704	-21.35	275.11

자료 : KATI

〈한국의 해삼 수출 현황〉

(단위 : 톤, 천불)

구분	2007년		2008년		2009년		2009.1~10		2010.1~10		전년대비	
	물량	금액	물량	금액	물량	금액	물량	금액	물량	금액	증량	금액
합계	46	2,311	65	2,186	116	3,372	103	2,723	164	10,920	59	301
홍콩	2	203	4	443	16	1,144	8	953	42	5,187	425	444
중국	38	1,671	45	1,504	46	1,726	43	1,309	99	4,624	128	253
미국	4	110	15	212	23	333	22	291	13	213	-41	-27
일본	2	322	0.4	25	1	57	1	57	8	420	536	634
기타	-	5	0.6	2	30	112	29	113	2	476	-	-

자료 : KATI



홍콩

1. 수입동향

◆ 수입동향

- ◇ 홍콩은 자체 해삼생산이 없으며, 전량 수입에 의존함
- ◇ 홍콩 건해삼(염장류 포함) HS코드는 아래와 같으며, 냉동해삼의 경우는 별도의 HS코드가 없어 기타 냉동연체류에 포함되어 집계되고 있음

HS 코드	품명	설명	관세율
03079930	건해삼	BECHE-DE-MER, DRIED, SALTED OR IN BRINE	0%
03079940	냉동 연체류(해삼포함)	MOLLUSCS AND AQUATIC INVERTEBRATES, NESOI, FROZEN	0%

* 홍콩은 주류, 담배 등 특정 4가지 품목을 제외하고는 무관세 국가임

- ◇ 홍콩 건해삼 수입량은 '09년 기준 US\$226.8백만 불로 전년대비 12.4% 증가했으며, '10년은 6월까지 전년 동기대비 39.6% 증가한 134.2백만 불 수입함
- 주요 수입국은 일본, 중국, 필리핀, 인도네시아, 호주 등이며, 일본산은 전체 수입량의 60% 이상을 차지함
- 한국산 건해삼은 '09년 기준 전년대비 93.1%가 증가한 2.5백만 불 수입함

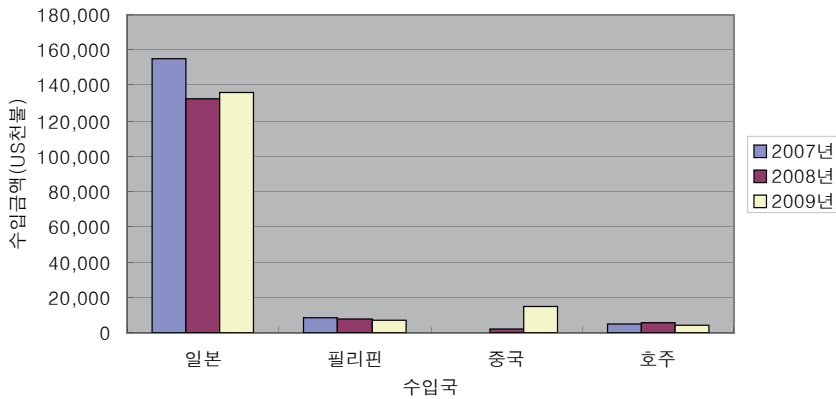
〈홍콩의 국가별 해삼 수입 동향〉

(단위 : US백만불, %)

순위	수입국	2007년		2008년		2009년		2010년 6월	
		금액	증감률	금액	증감률	금액	증감률	금액	증감률
-	합 계	232,527	42.2	201,748	-13.2	226,770	12.4	134,236	39.6
1	일본	155,304	43.1	132,207	-14.9	136,026	2.9	86,917	31.8
2	필리핀	8,435	71.3	7,947	-5.8	7,354	-7.5	5,249	71.2
3	중국	278	-8.1	1,884	576.9	15,060	699.3	4,064	181
4	인도네시아	7,710	47.1	4,768	-38.2	5,392	13.1	3,464	54.1
5	러시아	571	-33.3	396	-30.6	187	-52.8	3,101	=
6	에 맨	2,863	-40.1	4,570	59.6	3,113	-31.9	2,982	179.7
7	스리랑카	2,220	71.8	1,485	-33.1	2,089	40.7	2,817	182
8	미국	4,220	78.4	3,182	-24.6	6,952	118.5	2,783	-14.3
9	대 만	2,613	-31.6	1,150	-56	2,039	77.2	2,424	269.5
10	피 지	2,492	53.7	2,706	8.6	2,927	8.2	2,231	56.6
11	호 주	5,098	14.4	5,960	16.9	4,029	-32.4	1,962	37.4
12	이집트	2,511	35.4	2,500	-0.4	1,861	-25.6	1,573	170.5
13	싱가포르	1,351	-7.7	1,899	40.5	3,045	60.4	1,532	39.1
14	마다가스카르	2,363	30.7	2,476	4.8	2,430	-1.9	1,474	25.8
15	세이셸	1,306	-14.5	1,197	-8.3	1,860	55.3	1,267	-9.2
17	한국	1,551	186.2	1,308	-15.7	2,527	93.1	942	117.2

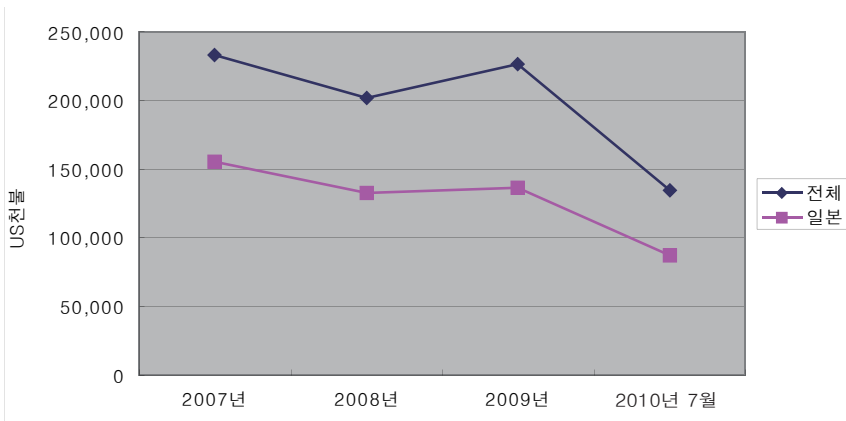
자료 : 홍콩무역국(HKTD) 수출입통계 자료

- ◇ 국가별 수입추이를 보면 일본은 물량이 가장 많았던 '07년에 비해 다소 줄어들었으며, 필리핀과 호주는 수입물량이 크게 변동이 없는 반면, 중국은 대련(大連)지방 등 해삼 건조기술 향상에 따라 수입량이 크게 증가하였음



- ◇ 연도별 해삼 수입량 추세를 보면 세계 금융위기가 왔던 '08년에는 수입량이 줄었다가 '09년에 다시 회복하였으며, '10년에는 경기회복에 따른 외식수요 증가로 6월까지 전년 동기대비 39.6% 증가한 증가세를 보여주고 있음

- 건해삼은 고급식재료로 주로 이용되기 때문에 경기변동에 따른 소매 및 외식수요에 따라 수입량이 민감하게 작용함



- ◇ 수입단가를 살펴보면 단연 일본산이 kg당 약 US\$214로 가장 높으며, 그 뒤로 호주산 (US\$83)이 평균 단가(US\$45)보다 높으며, 한국산은 US\$43.57로 평균보다 약간 낮음

- 필리핀과 인도네시아산 건해삼은 Black Fish, Tiger Fish종으로 품질면에서 타국가산 보다 떨어지는 것으로 알려져 있어 수입단가도 매우 낮음

〈홍콩의 국가별 해삼 수입동향〉

(단위 : US천불, 톤)

구분	수입국	수입금액	수입물량	수입단가(US\$/Kg)
-	전체	226,770	5,037	45.02
1	일본	136,026	635	214.21
2	필리핀	7,354	480	15.32
3	인도네시아	5,392	485	11.12
4	미국	6,952	250	27.81
5	호주	4,029	48	83.94
6	한국	2,527	58	43.57

자료 : 홍콩무역국(HKTDC) 수출입통계 자료

- ◇ 홍콩 건해삼 재수출은 연간 US30백만불 정도로 '09년에는 28.6백만불로 전년대비 감소했으나, '10년 6월까지 재수출액은 전년 동기대비 50.6%가 증가하여 17.1백만불 기록함
- 주요 재수출국가는 인도네시아, 필리핀, 대만 등 주요 수입국이 많으며, 일본산 등 타국가산 건해삼이 재수출되고 있음

〈홍콩의 국가별 해삼 재수출동향〉

(단위 : US백만불, %)

순위	수입국	2007년		2008년		2009년		2010년 6월	
		금액	증감률	금액	증감률	금액	증감률	금액	증감률
-	합계	31,046	27.5	31,863	2.6	28,557	-10.4	17,117	50.6
1	인도네시아	13,356	47.5	10,433	-21.9	12,470	19.5	8,614	73
2	필리핀	5,486	-15.5	6,894	25.7	8,141	18.1	2,394	-25.2
3	대만	1,817	-	750	-58.7	696	-7.2	1,656	-
4	중국	920	-4.7	1,038	12.9	1,406	35.5	1,050	114.3
5	호주	1,142	188.4	1,141	-0.1	742	-34.9	515	105.2
6	페루	16	-92.4	621	-	1,344	116.4	505	-12
7	캐나다	7	360.9	70	943.4	34	-51.5	469	-
8	피지	590	6.5	383	-35.1	467	21.8	414	126
9	일본	1,023	251.5	4,448	334.7	1,417	-68.2	327	-41.6
10	남아프리카	118	-81.1	245	107.9	157	-36	300	412.7

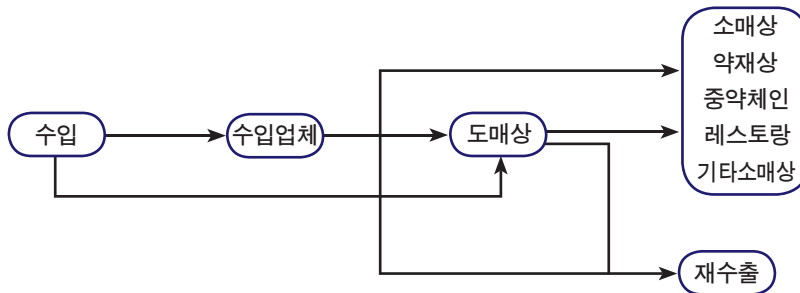
자료 : 홍콩무역국(HKTDC) 수출입통계 자료

2. 유통 및 소비동향

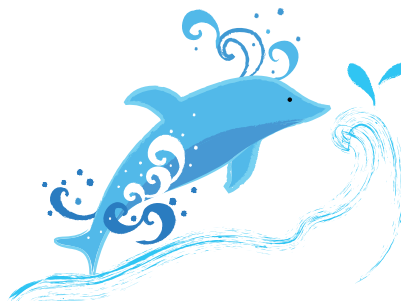
◆ 유통동향

- ◇ 홍콩에서 유통되는 해삼은 주로 건해삼과 냉동해삼이 있으며, 건해삼이 대부분을 차지함
- ◇ 홍콩내에서 건해삼은 인삼 등 건강식품이나 건전복 등 수산물을 취급하는 수입업체나 도매상에 의해 수입되고 있음
- 건해삼은 수입업체에 의해서 도매상과 소매상에 공급되기도 하지만, 도매상이 직접 수입하여 유통되는 경우도 많아서 도매상의 역할이 중요함

〈건해삼 유통경로〉



- ◇ 건해삼 도매상은 약재상 골목으로 유명한 성완(Sheung Wan)에 밀집되어 있으며, 이들은 제비집, 동충하초, 건전복 등과 함께 건해삼을 취급하는 도매상으로 도·소매를 겸하는 경우도 많음
- 특히 성완 Wing Lok은 “인삼과 제비집의 거리(Ginseng & Bird’s nest Street)”로 지정되어 있는 메인 장소로 건해삼을 포함한 건수산물도 많이 거래되고 있음





성완 약재상 거리



성완 Wing Lok 거리 표지판



건수산물 전문 도매상(소매겸용)



건수산물 판매형태(유리병)

- ◇ 도매상에서 가장 많이 거래되는 건해삼은 일본산과 호주산으로 해삼품종이 다르기 때문에 판매층과 가격은 전혀 다르며, 같은 원산지이더라도 제품과 건조상태, 산지에 따라 가격이 다름
 - 필리핀이나 인도네시아산 건해삼은 레스토랑 등 외식업체로 공급되는 경우가 많으며 고급 레스토랑에서는 일본산이 공급되기도 함
- ◇ 판매는 보통 600g 단위로 중량을 달아 판매가 되며, 판매가격은 제품에 따라 가격차이가 많이 나며 보통 일본산은 600g 기준 HK3,000~8,000 (480~1,280천원), 호주산은 HK700~2,000(96~320천원) 가격대를 형성함
 - 일본산은 워낙 고품질·고가로 판매되기 때문에 일본산이더라도 산지에 따라 가격이 달라지기도 하는데, 보통 관동(關東)과 관서(關西)지방으로 구분되어 판매되며 관동지방이 관서보다 가격이 높게 판매됨
 - 고가의 제품은 높은 기온과 습도를 피하고 보관하면서 제품을 직접 볼 수 있도록 큰 유리병에 제품을 담아 전시·판매하는 것이 일반적임



일본산과 호주산 해삼

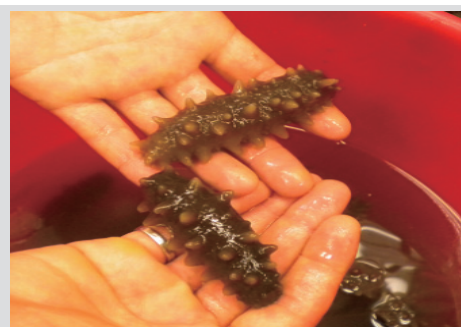


일본 관동 및 관서지방 해삼

- ◇ 홍콩에서 일본산 건해삼은 제품 품질과 건조기술로 인지도가 매우 높으며, 고급 식당 및 수요처에서 가장 선호하고 있음
- 도매상 바이어에게 일본산 건해삼 가격이 높은 이유를 묻자, 건조후에도 돌기가 그대로 살아 있으며 직접 가지고 있던 물에 불린 건해삼을 보여주며 탄력이 그대로 보존되어 있음을 설명해 주었음



최고가 일본산 건해삼



물에 불린 후의 일본산 건해삼

◆ 소비동향

- ◇ 홍콩에서 건해삼이 판매되는 주요 소매상으로는 일반 약재상을 포함한 중약체인점, 기타 마켓 등이 있음
- 건강식품을 판매하는 약재상이 홍콩전역에 분포되어 있으며, 대부분의 약재상에서 건해삼도 판매되고 있음
- 약재상이 기업화된 체인매장인 중약체인점도 건해삼을 구매할 수 있는 곳으로 최근 제품 원산지나 품질에 대한 관심이 증가하면서 전통적인 약재상보다 중약체인을 선호하는 소비자가 늘고 있음

〈홍콩 중약체인점 종류 및 정보〉

중약체인명	브랜드 마크	매장수	웹사이트
CRCare(화윤당)		47	www.crcare.com.hk
Eu Yan Sang(위원상)		46	www.euyansang.com
Tung Fong Hong(동방홍)		24	www.tfh.com.hk
Nam Pei Hong(남페이홍)		12	www.nampeihon.com
Pak Shing Tong(백성당)		3	www.pakshingtong.com

- ◇ 홍콩의 대표적인 중약체인은 'CRCare'와 'Eu Yan Sang' 등 5곳으로 요약될 수 있음
- ◇ 판매형태는 전통적인 약재상처럼 유리병에 담아놓고 중량단위로 판매하는 경우도 있으며, 최근에는 중약체인 브랜드를 활용한 포장상품을 개발하여 소포장으로 판매하는 경우도 많음





Nam Pei Hong I-Square점



Nam Pei Hong 자체 박스포장



Pak Shing Tong 하버시티점



Pak Shing Tong 자체 진공포장

- ◇ 중약체인 외에 '루상(樓上)'과 같은 전문 건강식품 판매점이나 쇼핑몰, 대형유통업체 등에서 건해삼이 판매되기도 함



루상매장 전경



루상 건해삼 포장상품

- ◇ 건해삼은 고급레스토랑에서 요리로 판매되는 경우도 많으며 가격은 레스토랑과 요리 종류에 따라 다르나, 보통 해삼요리 한 접시에 HK\$200~400 정도임
- ◇ 보통 가정에서는 건해삼을 구입하여 직접 요리를 하여 먹기도 하는데, 가장 일반적인 요리가 간장과 굴소스로 만든 해삼요리이며, 그 밖에도 굴, 오징어, 버섯, 가리비 등과 섞어서 요리를 만들기도 함

- ◇ 홍콩 해삼요리는 삶고 물에 불리는 과정을 반복해서 해삼을 준비하여 내장을 제거한 후 마늘이나 기타 채소를 넣어 굴소스와 볶음



삶고 불린 해삼



내장 제거



기타재료 - 해삼, 파, 마늘



해삼 요리(굴소스)

출처 : 홍콩 레서피관련 블로그(y3kfreefecipes.blogspot.com)

3. 수출확대방안

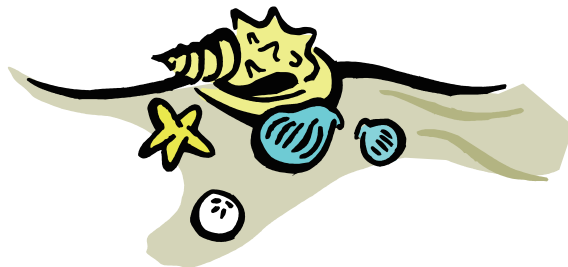
- ◇ 한국산 건해삼은 현지 바이어나 일반 소비자에게 제대로 소개된 바 없어 인지도가 매우 낮기 때문에, 무엇보다 '한국산 건해삼'을 알릴 수 있는 초기 홍보투자가 필요함
- ◇ 홍콩 및 중국의 경기회복과 소득수준 향상으로 인해 수요가 늘어나면서, 물량확보시 시장 진입 자체는 어렵지 않으나, 지속적인 수출을 위해서는 현지 네트워크가 잘 구축된 유망 바이어 발굴 및 공급거래선 구축, 판매상과의 공동마케팅 등이 필요함

◆ 바이어 리스트

업체명	연락처	주소
Kwan Yi Trading Co.	852-2547-3012	G/F., 177 Des Voeux Road West, Sheung Wan, HK
Kam Fat Sea Products Ltd	852-2815-6787	Shop A, 121-125 Wing Lok St., Sheung Wan, HK
Cheung Hing Swallow's Nest Co.	852-2549-3839	G/F No. 134 Wing Lok St., Sheung Wan, HK
Ming In Bird's Nest Co.	852-2770-2535	Flat C, 12F, Hua Chiao Comm Centre 678 Nathan Rd., Mongkok, KL
On Kit Lung(HK) Trading Co.	852-5127-8161	Flat 1408, Wing On Center, 111 Connaught Rd., Central, HK

◆ 관련기관 사이트

- 홍콩무역국(수출입통계) : <http://www.hktdc.com>
- 홍콩통계청(경제지표) : <http://www.censtatd.gov.hk>
- 홍콩관세청(관세, 검역) : <http://www.customs.gov.hk>
- 홍콩식품안전청(라벨링 등) : <http://www.cfs.gov.hk>



중국

1. 생산 및 유통동향

◆ 생산동향

〈2006-2010년 상반기 중국 해삼 생산량〉

(단위 : 톤)

구분	2006년	2007년	2008년	2009년	2010. 6
전국	71,206	77,517	92,567	100,362	32,612
하북	904	975	1,183	1,278	409
요녕	22,443	24,425	29,034	31,697	10,156
강소	73	78	97	108	35
절강	85	94	110	175	39
복건	936	1,026	1,224	1,342	445
산둥	46,591	50,726	60,689	65,491	21,446
광둥	174	193	230	271	82

자료 : 중국어업연감 및 농업부 자료

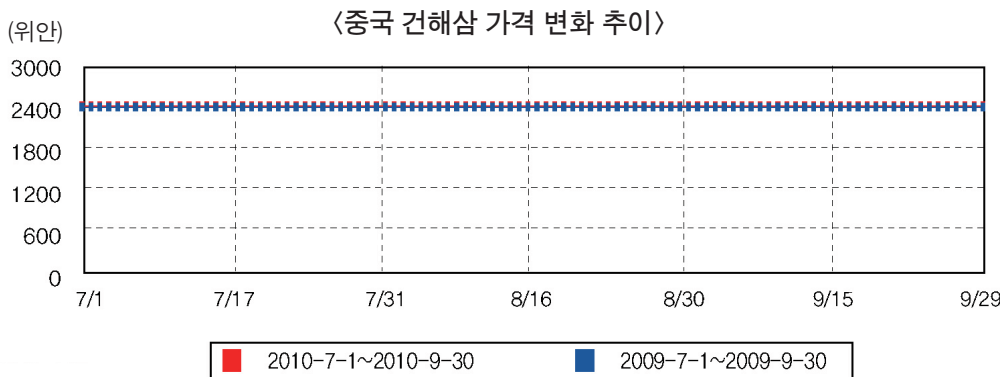
◆ 유통동향

- ◇ 해삼은 중국의 전통적인 해산물이지만 시장 판매범위가 그렇게 넓지는 않음. 그 원인은 조리 및 가공 시 다소 복잡하여 전문성이 필요하기 때문에 전문 식당을 제외한 일반 소비자 들은 구매를 많이 하지 않기 때문으로 보임. 이러한 특성으로 인해 전문점 외의 일반 식당에서도 잘 사용하지 않고 있음. 따라서 해삼은 가공 공장이나 생산지의 가공을 거쳐 건해삼으로 가공된 후 주로 해삼전문매장, 수산물시장, 대형대장 등 경로를 통해 소비자에게 공급됨
- ◇ 중국에서 현재 건해삼의 주요 소비방식은 호텔용 건해삼, 인스턴트 해삼, 농축 해삼, 선물용 해삼 등 있으며, 가공방법 별 주요 제품은 다음과 같음
- ① 자숙 염장 해삼 : 바닷물이나 소금물에 끓이는 해삼은 자숙 염장 해삼이라고 함. 보통 이런 해삼은 바닷물이나 염수로 두세 번 정도 끓여야 하고 총 한 시간 이상 끓이는 시간을 가지고 그 다음에 소금을 뿌리고 절여서 만든 것인데 시장에서 판매하는 이런 해삼은 연한 것도 있고 냉동한 것도 있음

- ② 염건해삼 : 해삼을 뜨거운 물로 처리한 후 물을 모두 빼낸 후 차가워질 때 적당한 소금을 넣어서 비비며 약 8 시간 동안 절인 후 수분을 빼고 초목회¹⁾를 넣어서 다시 비비고 서늘하며 바람이 잘 통하는 곳에서 말린 후(현재 기계로 말리거나 향온 건조시키는 가공공장도 있음), 해삼 표면에 묻은 초목회를 다 떨면 됨
- ③ 무염건해삼 : 산동 연해 지역에서 어부들이 바닷물이나 포화염수로 끓인 후 자연 말리고 소금과 초목회를 뿌리지 않는 해삼을 무염건해삼이라고 함. 자숙 염장 해삼을 소금 없는 뜨거운 물에 넣어 끓이고 말린 후 소금이 나오면 다시 물에 넣고 이렇게 2-3번 반복해서 만든 해삼을 무염건해삼이라고 함
- ④ 순 건해삼 : 무염해삼이라고도 하고 산 해삼을 직접 가공하여 물에 끓이고 저온 탈수와 건조시키는 것을 통하여 건해삼으로 가공함. 해삼이 해수 환경에서 자라기 때문에 소금을 함유하지 않는 것이 불가능하므로 무염해삼은 그저 소금 함유량이 비교적 적은 것을 의미하며 엄밀한 의미로 보면 완전한 무염해삼은 존재하지 않음
- ⑤ 냉동해삼 : 산 해삼을 원료로 하며, 잘 세척한 후 산 해삼을 냉동 건조 창고에서 영하 35-45℃로 급속 냉동한 후 수분을 결빙시킨 후 진공 상태에서 얼음을 수증기로 승화시켜 해삼의 수분을 탈수시킨 제품임

◆ 현지유통가격

- ◇ 북경신발지농산물도매시장 건해삼의 평균 가격은 전년 및 올해모두 2,400위안/kg으로 일정하게 유지되고 있음



자료원 : 북경신발지농산물도매시장

1) 짚이나 풀을 태워서 만든 비료

◆ 대형유통매장 견해삼 판매 현황

구분			
제품명	견해삼	견해삼	인스턴트 해삼
원산지	靑島	靑島	靑島
제조사	上海養生堂生物科技有限公司	上海養生堂生物科技有限公司	上海養生堂生物科技有限公司
판매처	까르푸	까르푸	까르푸
판매가격	4,600위안/500g	2980위안/250g	78위안
용량	--	--	70g
유통기한	--	--	6개월
보관방식	상온	상온	상온



2. 수출입동향

◆ 수입동향

◇ HS 코드 : 0307.9920(냉동, 건조, 염장, 염수장 해삼)

〈국가별 해삼 수입현황(2008~2010.6)〉

(단위 : kg, USD)

구분	2008년			2009년			2010년 상반기		
	물량	금액	평균 가격	물량	금액	평균 가격	물량	금액	평균 가격
아이슬란드	141,726	353,907	2.50	234,734	574,162	2.45	484,709	1,122,980	2.32
캐나다	41,730	459,423	11.01	133,903	460,630	3.44	177,523	799,851	4.51
일본	97,320	2,877,300	29.57	41,792	2,440,803	58.40	25,558	4,870,350	190.56
한국	470	104,439	222.21	22,240	47,748	2.15	10,075	9,815	0.97
미국	57,040	577,617	10.13	32,936	427,146	12.97	6,172	125,637	20.36
피지							3,125	26,563	8.50
호주	1,332	17,814	13.37	580	6,090	10.50	2,382	54,710	22.97
말레이시아	82,059	238,421	2.91				600	15,000	25.00
멕시코				209	10,443	49.97	550	25,988	47.25
북한	40	200	5.00				40	2,600	65.00
덴마크							15	181	12.07
필리핀	16,974	168,323	9.92	1,556	7,851	5.05			
과테말라				1,000	3,009	3.01			
페루	10,092	49,711	4.93	784	8,657	11.04			
인도네시아	4,302	33,072	7.69	100	4,504	45.04			
모리타니아				91	3,659	40.21			
세네갈				1	14	14.00			
예멘	66,309	265,734	4.01						
대만	22,818	82,145	3.60						
탄자니아	20,676	15,901	0.77						
태국	6,225	11,205	1.80						
바누아투	2,090	7,940	3.80						
모잠비크	800	28,000	35.00						
뉴질랜드	396	14,401	36.37						
파푸아뉴기니	396	13,130	33.16						
파키스탄	50	1,505	30.10						
합계	572,845	5,320,188	9.29	469,926	3,994,716	8.50	710,749	7,053,675	9.92

자료 : 중국해관총서

〈연도별 해삼 수입량 추이 (2001~2010.6)〉

(단위 : kg, USD)

구분	물량(kg)	금액(불)	평균 가격(불/kg)
2001년	2,047,064	1,129,090	0.55
2002년	458,092	1,130,960	2.47
2003년	1,519,079	3,459,259	2.28
2004년	1,629,544	4,603,138	2.82
2005년	280,917	2,249,014	8.01
2006년	484,978	3,215,684	6.63
2007년	789,049	6,910,624	8.76
2008년	572,845	5,320,188	9.12
2009년	469,926	3,994,716	8.50
2010년 상반기	710,749	7,053,675	9.92

자료 : 중국해관총서

◆ 수출동향

〈국가별 해삼 수출동향 (2008~2010.6)〉

(단위 : kg, USD, USD/kg)

구분	2008년			2009년			2010. 6		
	물량	금액	평균 가격	물량	금액	평균 가격	물량	금액	평균 가격
홍콩	30,145	2,032,814	67.43	36,565	15,490,760	423.65	49,941	4,508,673	90.28
미국	6,855	12,480	1.82	-	-	-	4,631	68,436	14.78
이탈리아	1,380	3,256	2.36	-	-	-	2,700	32,587	12.07
벨기에	960	17,180	17.90	-	-	-	1,500	19,180	12.79
말레이시아	-	-	-	-	-	-	600	14,990	24.98
한국	73,773	273,130	3.70	38,000	170,250	4.48	-	-	-
마카오	956	1,019	1.07	-	-	-	-	-	-
북한	450	105,750	235.00	-	-	-	-	-	-
합계	114,519	2,445,629	47.04	74,565	15,661,010	210.03	59,372	4,643,866	78.22

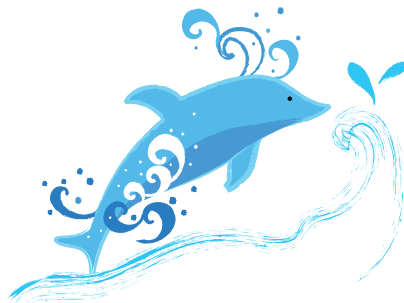
자료 : 중국해관총서

〈연도별 해삼 수출량 추이 (2001~2010.6)〉

(단위 : kg, USD)

구분	물량(kg)	금액(불)	평균 가격(불/kg)
2001년	653,487	845,137	1.29
2002년	581,237	519,203	0.89
2003년	150,323	243,976	1.62
2004년	36,486	349,637	9.58
2005년	75,509	393,328	5.21
2006년	185,613	763,735	4.11
2007년	274,658	2,096,211	7.63
2008년	114,519	2,445,629	21.36
2009년	74,565	15,661,010	210.03
2010년 상반기	59,372	4,643,866	78.22

자료 : 중국해관총서



대만

1. 생산 및 수입동향

◆ 품목개요

- ◇ HS코드 : 03079926100(Other sea-cucumber, dried)
- ◇ 관세율은 10% 또는 NT15/kg 중에서 높은 쪽으로 부과함
- ◇ 특별 검역사항은 없으며, 대만 정부의 식품수입검역규정(Regulations of Inspection of Food Imports)에 따라 수입업체는 검역신청을 해야 함

◆ 생산 및 수입동향

- ◇ 대만은 해삼 생산량이 거의 없으며, 대부분 수입에 의존하고 있음
- ◇ 대만 건해삼 수입규모는 연간 US3백만불로 페루와 예맨에서 주로 수입하며, 그 외 국가의 수입량은 연간 40만불 미만으로 수입단가와 수요에 따라 매년 변동이 많음

(단위 : 톤, 천US\$)

구 분	2007년		2008년		2009년		2010. 7월	
	물량	금액	물량	금액	물량	금액	물량	금액
페루	85	137	309	1,193	146	1,744	119	1,428
예맨	183	2,511	110	1,069	23	367	17	499
인도네시아	30	392	5	66	*	0.75	30	155
미국	7	87	19	243	*	*	3	51
인도	24	196	14	121	26	365	3	47
중국	*	*	*	*	*	*	2	36
파푸아 뉴기니	16	351	5	126	1	50	*	*
스리랑카	11	149	25	533	12	296	0.135	2

자료 : 대만관세청

2. 유통 및 소비동향

- ◇ 대만에서는 건해삼 소비가 많지 않아 수입된 건해삼은 대부분 벤더에 의해 약재상으로 공급·판매되고 있음
- ◇ 일반 대형유통업체나 슈퍼마켓에서 판매되는 해삼은 쉽게 요리할 수 있도록 건해삼을 물에 불려 스티로폼 포장한 것으로 판매되는 해삼 종류가 많지 않음
- ◇ 판매가격은 원산지과 생산지, 품질에 따라 차이가 많으며 보통 일본산을 제외한 건해삼이 600g기준 NT\$800~5,600, 일본산은 NT\$5,000~ 12,000 가격대를 형성함



약재상



페루산 건해삼



일본산 건해삼

- ◇ 대만은 건해삼을 굴소스에 볶아 먹거나, 다른 채소와 해산물을 곁들여 요리를 해먹음



굴소스 해삼볶음



해산물 볶음

- ◇ 대만내 건해삼은 시장규모가 크지 않고, 공급처가 한정되어 있어 홍보나 판촉행사 보다는 유망 바이어 및 안정적인 공급처 발굴이 선행되어야 함

3. 바이어 리스트

회사명	原燕窩之家
웹사이트	http://www.homeswallow.net/Ginseng.html
전화	02-2594 9195
이메일	596678@gmail.com
회사명	華益蔘藥行
Tel	02-2255 0596
Address	臺北市大同區貴德街56-2號
회사명	大安堂蔘藥行
Tel	02-2559 8599
Address	臺北市迪化街一段75號
회사명	來來蔘藥
Tel	07-521 9353
Address	高雄市富野路12號1樓
회사명	鎰晟興業
Tel	07-201 4307
Address	高雄市前金區民生二路205號



싱가포르

1. 생산동향

◆ HS CODE 및 관세율

HSCode	구 분	관세율	Sales Tax	명 칭
03079920	건조, 염장	0%	7%	해삼 / SEA CUCUMBER (Isostichopus fuscus spp)

* 한국-싱가포르 FTA에 따라 관세가 (관세율은 한-아세안 / 한-싱가포르 FTA중 유리한 관세를 적용할 수 있다) 없으며 싱가포르 통계청에서는 Beche-de-mer가 품명임

◆ 해삼 생산현황

◇ FAO에 따르면 싱가포르의 해삼 생산은 다른 품목과 정확하게 구분되지 않아 정확한 생산량을 파악하는 것이 쉽지 않음. 품목 분류에 “기타 극피동물(Other echinoderms)”로 집계 되고 있는 것을 참조하면 포획활동은 감소 추세이지만, 양식은 해마다 늘고 있는 것으로 파악됨

〈바다 성게 및 기타 극피동물 (어획)〉

	1999	2000	2001	2002	2003	2004	2005
물량(천톤)	122	122	107	124	107	116	100
US\$/톤	2,250	2,190	2,100	2,150	2,100	2,170	2,300
총생산금액 (백만US\$)	274	268	226	267	225	251	230

자료 : FAO

〈바다 성게 및 기타 극피동물 (양식)〉

	1999	2000	2001	2002	2003	2004	2005
물량(천톤)	122	122	107	124	107	116	100
US\$/톤	2,250	2,190	2,100	2,150	2,100	2,170	2,300
총생산금액 (백만US\$)	274	268	226	267	225	251	230

자료 : FAO

2. 소비 및 유통동향

◆ 소비동향

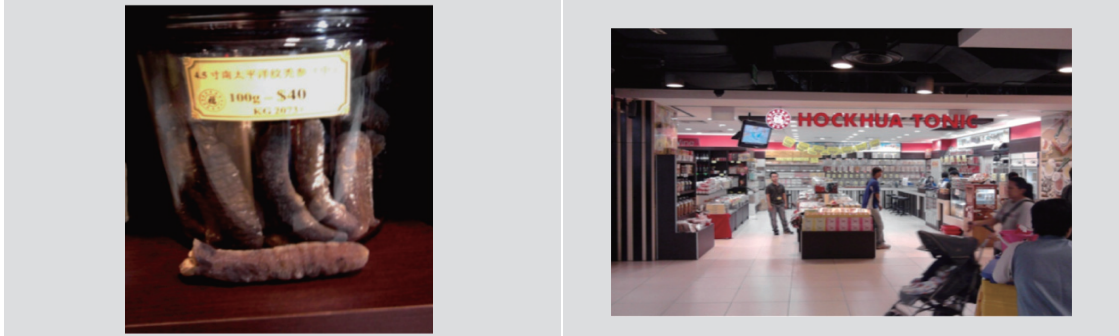
- ◇ 싱가포르에서 소비되고 있는 건해삼은 주로 레스토랑/전문점등에서 소비되고 있으며 주요 소비층은 중국계임
- ◇ 중국에서는 특별한 소스와 버섯과 함께 요리를 해 먹으며, 일본에서는 “나마코(namako)”라는 음식으로 먹음



특별한 소스를 얹어 먹는 중국식 해삼요리



일본식 해삼요리



- 실제 시장에서 판매하는 금액은 100g당 S\$40(한화로 약 3만4천원). (S\$1=850원 적용)
- 전문 건어물 시장과 HOCKHUA TONIC이라는 건강식품 점에서 주로 판매되고, 가격은 100g당 S\$40.00로 상당히 비싼 가격임

- ◇ 싱가포르의 중국계가 많기 때문에 고객의 대부분이 중국인이고 'HOI-SUM'이라는 음식을 위해 건해삼을 구입함. "HOI-SUM"은 3일정도 물에 담가 불린 건해삼을 버섯과 소스를 넣어 만든 음식임. 해삼이 보양식이라는 인식을 가진 것이 한국과 비슷함
- ◇ 품종에 따라 거래되는 가격이 차이가 나고, 가격이 품질에 따라 고가임



〈건해삼 가격 동향〉

제품	2003년 가격 (USD/kg)	2005년 가격 (USD/kg)	참조 가격 및 지역	원산지
Stonefish, H. lecanora	18	28	싱가포르 남동부	남인도네시아
Sandfish, H. scabra grade A	48	68	싱가포르 남동부	남인도네시아
greenfish, S. chloronotus	25	35	싱가포르 남동부	남태평양
Surf redfish, A. mauritiana	11	20	싱가포르 남동부	남태평양
tigerfish, B. argus	3	10	싱가포르 남동부	남태평양
brown sandfish, B.	5	10	싱가포르 남동부	남태평양
curryfish, S. variegatus	19	20	싱가포르 남동부	남태평양
Elephant trunkfish, H.	5	15	싱가포르 남동부	남태평양
lollyfish, H. atra	1,50	3	싱가포르 남동부	남태평양

자료 : InfoFISH trade news

◆ 유통동향

- ◇ 싱가포르의 대형 수산물 시장이나 마켓에서는 건조되지 않은 생물을 판매하고 있음. 싱가포르 내의 대형 마트에서 건해삼을 구하는 것이 쉽지 않고 전문 건어물 시장에서 구입해야 함. 건조된 제품은 건강식품을 판매하는 전문점에서 구매해야 함
- ◇ 싱가포르에서 생산되는 제품은 대부분 냉동이고 그 다음이 건조된 물품임

〈해삼 가공 형태별 생산 현황 2007〉

(단위 : 톤)

국 가	냉동	통조림	건조	기타 분쇄 제품
	생산량	생산량	생산량	생산량
싱가포르	27,695	50	900	19,980

자료 : FAO Year Book 2007,

*주의 : Sea cucumber로 분류가 명확히 되어 있지는 않음

〈해삼 수출입동향 2007〉

(단위 : 톤, 천USD)

국 가	냉동	통조림	건조	기타 분쇄 제품
	생산량	생산량	생산량	생산량
싱가포르	27,695	50	900	19,980

자료 : FAO

- ◇ 싱가포르의 해삼 수입량이 수출보다 2배 많은 것은 싱가포르가 상대적으로 큰 소비 시장임을 나타내고 있으며 이것은 가장 큰 소비층인 중국계 국민의 영향이 가장 크기 때문임

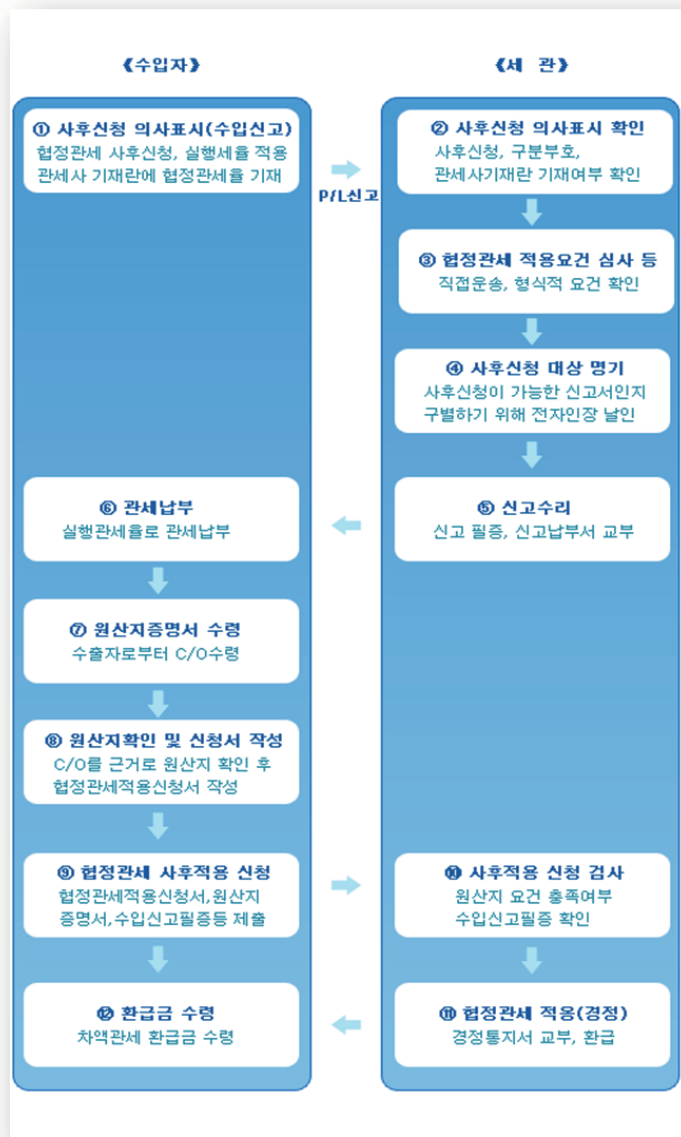
◆ 시장 요약

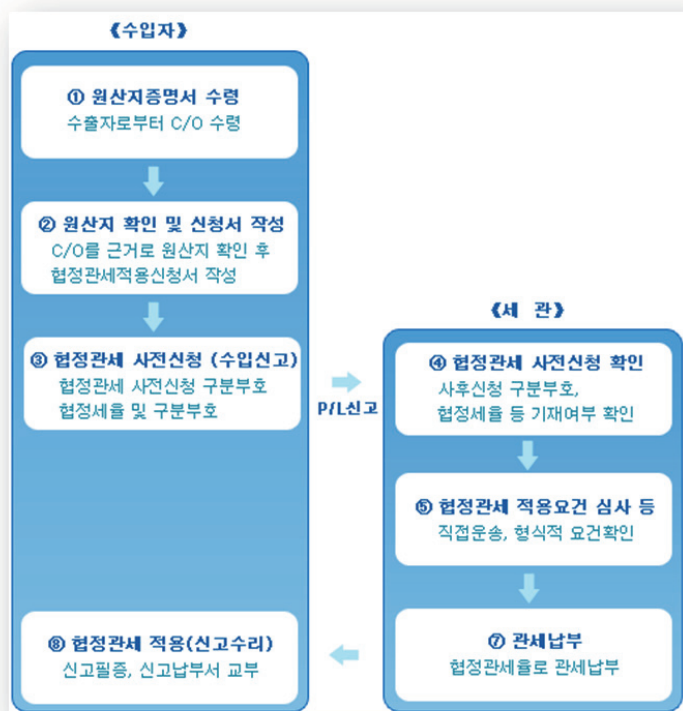
- ◇ Sea cucumber는 beche de mer로 기록되며 HS Code는 0307.99.xx이고 건해삼은 0307.99.20.
- ◇ 한-싱가포르 FTA와 한-아세안 FTA에 의하여 관세는 없으며 통관 절차 또한 간소하고 반입 후 1년 안에 신고하면 관세를 환불 받을 수 있음
- ◇ 2010년 2월에 발간된 SEAFDEC보고서에 따르면 2007년 수출은 363톤, 수입은 637톤으로 수입이 수출에 비해 2배 가량 많음
- ◇ FAO 연간 보고서(2007)에 의하면 전세계 Sea cucumber의 어획량은 감소추세인 반면, 양식은 늘어나는 추세임
- ◇ 현재 싱가포르 내 소비시장에서 건해삼은 싱가포르 전문 건어물 시장과 건강보조 식품점에서 구할 수 있으며 가격은 100g당 S\$40이며 주로 중국인이 소비하고 “Hoi-sum”을 만들어 먹을 때 구매함
- ◇ 가격은 품종에 따라 상이하며, 건해삼의 가격 결정 요인은 모양, 건조상태, 보관상태에 따라 결정됨
- ◇ 싱가포르 국민들은 한국 제품에 대해 높은 신뢰도를 갖고 있으며 또한 건해삼의 약리적 작용을 믿고 있기 때문에 기능성 화장품이나 건강 보조식품을 개발하는 것이 수출확대를 위한 한가지 방법이라고 생각됨

3. 수입제도

◆ 검역 및 통관

- ◇ 한-싱가포르 FTA, 한-아세안 FTA에 따른 검역 및 통관 절차에 따르며, 원산지 증명서 및 협정 관세 사전 신청을 하지 않고(수입자 본인이 무관세 대상이라 판단할 때) 선 수입한 후 1년 내에 협정관세 신청을 하면 관세를 환급 받을 수 있음





4. 수출확대방안

◆ 타국산과의 경쟁력 비교

- ◇ 싱가포르는 많은 국가와 FTA를 체결하고 있는 주요 소비국이기도 하지만 활발한 간척 사업으로 인해 서식지가 파괴되면서 양질의 해삼을 구하기 점점 어려워지고 있으며 그 개체수도 위협을 받고 있음(Sea cucumber, FAO, 2008)
- ◇ 싱가포르 내에 중국인들은 매해 전통음식으로 'Hoi-sum'을 먹고 있음. 해삼이 관절통 비노기계통 등 건강 보양식에 좋다는 인식이 널리 확산되어 있음. 그러나 특별한 마케팅이 없어 앞서 설명하였듯이 건강 보조식품점에서 주로 건해삼이 팔리고 있음. 수입량도 많기 때문에 자국산이 특별히 비싸지 않음. 얼마나 잘 가공되었느냐에 따라 가격이 다르기 때문에 싱가포르산이 타국산 대비 경쟁력이 그리 높지 않음

◆ 싱가포르 시장 수출확대방안

- ◇ 앞서 설명했듯이 싱가포르에서 건해삼을 '보양식'이라고 하는 인식이 있는 반면 특별한 마케팅이 이루어지지 않고 있어 자국내 상품의 경쟁력 또한 크지 않음

- ◇ 싱가포르의 일본과 한국의 건해삼 제품에 대해 고급 이미지를 가지고 있기에 싱가포르내의 건해삼 시장은 한국산 제품이 노려볼만한 시장으로 판단됨
- ◇ 다만 “Sea cucumber, FAO, 2008”에서 언급했듯이 건해삼의 가격 결정 요인인 색깔이나 모양 등 외관의 모습과 냄새, 수분 함량, 부드러운 표면과 균일한 모양 등에 신경을 써서 처리를 잘하여 좋은 품질의 건해삼을 만들어 수출한다면 건해삼 시장 확대가 가능하다고 봄
- ◇ 한 가지 덧붙인다면, 말레이시아처럼 기능성화장품(말레이시아에는 건해삼을 이용한 치약이나 바디워시 제품이 있다고 함)이나 건강식품을 개발하여, 그 공업품을 파는 것도 하나의 방법임

◆ 참고 사이트 및 문헌

- 싱가포르 관세청 홈페이지
- 대한민국 관세청 홈페이지
- 싱가포르 통계청
- <http://unstats.un.org/unsd/methods/m49/m49.htm>
- <http://en.wikipedia.org>
- <http://www.fta.go.kr>
- <http://www.seafdec.org/mfrd>
- www.fao.org/
- <http://www.customs.go.kr/>
- http://hscode.co.kr/bbs/board.php?bo_table=01_2&wr_id=1
- Fishery Statistical Bulletin for the South China Sea Area 2007, February 2010, Southeast asian fisheries development center(SEAFDEC)
- Marine Fisheries Research Department(MFRD)
- Harvesting Currency: The importance of fisheries and aquaculture for APEC economies, November 2009
- <http://faostat.fao.org/default.aspx>
- Sea cucumbers—A global review of fisheries and trade, FAO, 2008

◆ 국제 수산생물종 코드(해삼관련)

ISSCAAP		SEAFDEC		Family/ Scientific name
Division	Group	Code No.	Name	
7. Miscellaneous aquatic animals	72. Turtles and other reptiles	7201	1. Sea turtles	Chelonia
	75. Sea urchins, Sea cucumbers and other echinoderms	7501 7502	1. Sea urchins 2. Sea cucumbers	Echinoidea Holothurioidea
	76. Miscellaneous aquatic invertebrates	7601	1. Jellyfishes	Rhopilema spp.
	77. Miscellaneous aquatic animals	7701	1. Miscellaneous aquatic animals	Invertebrate



일본

1. 생산동향 및 유통 · 소비동향

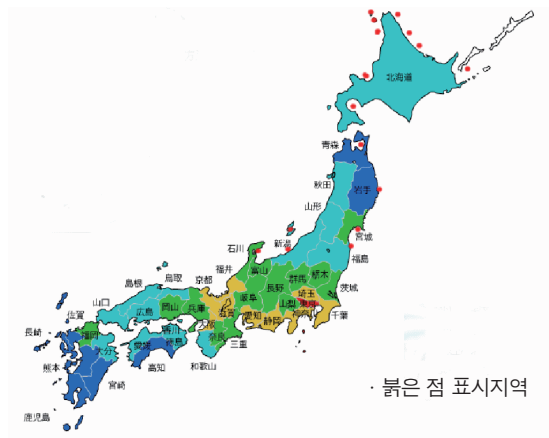
◆ 생산동향

- ◇ 명 칭 : 해삼²⁾ / 영문: Sea cucumber / 일본: ナマコ(海蔘)/干しナマコ(건조 해삼)
- ◇ HS 코드 및 관세율

HS 번호	품명	실행관세율
0307.99-139	해삼(냉동)	7%
0307.99-239	해삼(건조, 염장, 염수장)	7%
1605.90-220	성게, 해삼의 조제품	10%

- ◇ 해삼은 홋카이도에서 큐슈까지의 연안 암초나 얇은 바다의 모래에서 생식하며 산란기는 3월~9월로 북쪽으로 갈수록 늦어짐

〈해삼의 주요 생산지〉



- ◇ 해삼은 홋카이도, 아오모리현, 야마구치현을 중심으로 전국적으로 수장이 있음. 수장량은 '07년부터 농림수산성 「어업 · 양식업생산통계」에 분류가 없어서 공표되지 않고 있음

2) 극피동물 중 해삼과에 속하는 해삼은 바다의 인삼으로 불리거나 최고의 스테미너 식품으로 그 인기 높음. 해삼은 색깔에 따라서 홍해삼, 흑해삼, 청해삼 등으로 구분하여 부르기도 하는데 대부분 같은 종임. 외양에서 바위에 부착된 홍조류를 주로 먹고 사는 해삼은 붉은 색을 띠지만 내만에서 펄 속의 유기물을 주로 먹고 사는 해삼은 암록색이나 암흑색을 띰.

- ◇ 해삼생산 통계는 2007년부터 「기타 수산동물류(천연)」에 포함되어 별도 구분이 어려움
- ◇ 해삼생산량은 기타 수산동물 통계에 포함되었으며, '09년 기타 수산동물류의 해면 어업 어획량은 3억3천4백만 톤으로 전년대비 37% 감소하였으며 해면 양식업 어획량은 2백만 톤으로 전년과 동일함. 기타수산동물의 양식은 2백 톤임

〈연도별 해삼 생산량〉

(단위 : 톤)

구분	2004년	2005년	2006년	2007년	2008년
해삼류	9,270	9,373	10,344	-	-

자료 : 농림수산성 「어업·양식업생산통계연보」, 「해면어업통계조사」 및 「내수면어업통계조사」
 ※ 해삼은 2007년부터 「기타 수산동물류(천연)」에 포함됨

〈기타 수산동물(해삼포함) 어획량〉

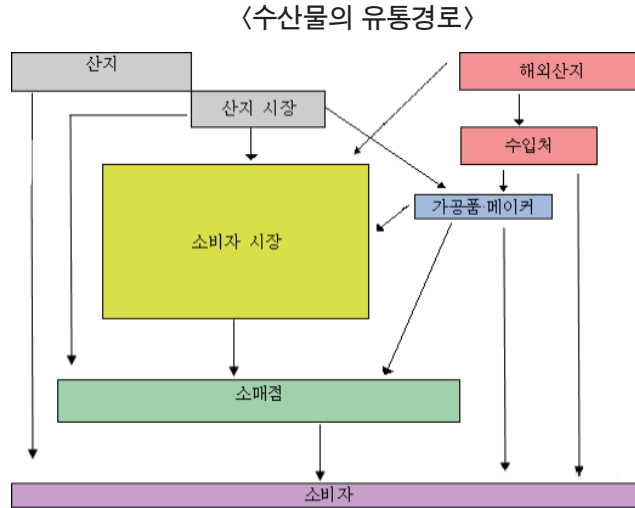
(단위 : 톤)

구분	종류별	2008년	2009년	전년대비
해면 어업 어획량	기타 수산동물류	53,000	33,400	63.0
해면 양식업 어획량	기타 수산동물류	200	200	100.0

자료 : 농림수산성 「어업·양식업생산통계연보」



◆ 유통동향



- ◇ 슈퍼 등에서는 팩에 넣은 잘라진 해삼을 가끔 볼 수 있지만 통째로 파는 것은 드물고 해삼 내장도 가끔 볼 수 있음
- ◇ 이리코(いりこ(煎海鼠・海參)),킨코(きんこ(金海鼠))는 헤이안시대(794~1185년)부터 만들어졌으며 염탕(鹽湯)하여 건조한 것. 현재는 고급 중화식재료로 중요함
- ◇ 코노와타(このわた(海海鼠))는 해삼 창자로 만든 젓갈. 독특한 쓴맛과 떫은 맛, 풍미가 있음
- ◇ 쿠치코(くちこ),코노코(このこ),호시코(ほしこ),바치코(ばちこ)는 생식기를 건조한 것



〈난소를 튀겨 건조한 것〉

〈일본산(관서지방산) 건조해삼 중간것과 큰것〉



◆ 소비동향

- ◇ 신선 해삼은 초무침에 많이 사용되며 건조해삼은 중화요리에 많이 쓰임
- ◇ 가열하면 부드러워지고 콘드로이틴의 체내 흡수력이 높아져 된장국이나 볶음에 어울림



- ◇ '09년 도쿄도중앙도매시장 합계에서 해삼을 포함한 기타 염건품의 도매수량은 1,066톤으로 전년대비 12.0%의 감소를 나타냈으며, 평균금액 767엔으로 전년보다 1.7% 감소를 나타냈음

(단위 : 톤, 천엔)

품목	구분	2006년	2007년	2008년	2009년
기타 염건품	수량	1,328	1,477	1,211	1,066
	금액	979,478	1,172,309	944,400	817,685
	평균가격(엔/kg)	738	793	780	767

자료 : 「도쿄도중앙도매시장」 통계정보

- ◇ '09년의 도쿄도중앙도매시장의 취급고는 신선 해삼이 전년대비 19.7% 증가의 433톤이었으며 가격은 전년에 비해 kg당 6.5% 싼값의 927엔이었음

(단위 : 톤, 천엔)

품목	구분	2006년	2007년	2008년	2009년
신선 해삼	수량	374	362	433	332
	금액	298,500	358,665	401,500	252,757
	평균가격(엔/kg)	799	991	927	762

자료 : 「도쿄도중앙도매시장」 통계정보

2. 수입 동향 및 수출확대방안

◆ 해삼의 수입동향

- ◇ 냉동, 염건 및 제조품의 형태로 수입되고 있으며 조제품의 수입이 압도적으로 많음

〈일본 해삼의 수입동향〉

(단위 : 천엔, kg)

품목명	2008년		2009년	
	수량	금액	수량	금액
건조 해삼	547	7,806	228	1,247
냉동 해삼	-	-	232	596
해삼, 성계의 조제품	432,150	1,219,928	409,894	908,918

자료 : 일본 무역통계

- ◇ '09년 건조 해삼의 수입 금액은 1백만 24만 7천 엔으로 전년대비 84.1%로 대폭 감소하였으며, 수입 수량도 228kg으로 전년대비 58.4% 대폭 감소하였음
- ◇ '09년의 해삼과 성계의 조제품의 수입액은 9억 8백 91만 8천 엔으로 전년대비 26.5% 감소함
- ◇ '09년 건조 해삼의 수입 수량이 많은 수입국은 모리타니아 150kg, 37만 3천 엔이었음

〈2009년 제품별 국별 해삼 수입동향〉

(단위 : 천엔, kg)

구분	1위			2위			3위		
	국명	수량	금액	국명	수량	금액	국명	수량	금액
해삼(건조, 염장, 염수장)	모리 타니아	150	373	인도 네시아	78	874	-	-	-
해삼(냉동)	미국	217	374	스페인	15	222	-	-	-
성계, 해삼의 조제품	칠레	355,275	810,722	러시아	24,670	51,075	중국	23,422	32,501

자료 : 일본 무역통계

〈러시아산 건조해삼〉



(현재는 수입되고 있지 않음)

◆ 향후 전망

- ◇ 중국에서 일본산 해삼의 인기가 크게 높아지면서 일본내 건해삼 가격이 5년 동안 5배나 급등하였음
- ◇ 중국의 식문화에 있어서 해삼은 긴 역사를 가지고 있으며, 자양강장에 효과가 있는 식품으로 알려져 생활수준의 향상에 따라 이후도 왕성한 수요가 계속될 것으로 전망됨
- ◇ 일본 내에서 해삼 생산의 4분의 1을 차지하는 홋카이도산 건해삼은 1kg당 4~5만엔의 가격으로 거래되고 있어 홋카이도는 적극적인 해삼 자원증식에 나섰으며 해삼의 생태가 명확하게 밝혀지지 않은 점이 많다는 데 착안하여 홋카이도, 아오모리, 야마구치, 사가, 나고야 등의 연구소, 대학 등 전국 12개 기관과 공동으로 해삼자원의 관리 방안을 모색하기로 하였음

◆ 수출확대방안

- ◇ 소비자들은 기존의 원재료 형태의 소비에서 품질이 차별화되고 가공 처리된 간편 수산물을 선호하거나 식품의 안전성에 대한 요구 성향이 증대되고 있어 이를 충족시키기 위한 새로운 고부가성 웰빙 수산물의 생산 확대가 시급한 시점에 와 있음

- ◇ 친환경 양식산업인 해삼양식은 수산양식 산업의 돌파구를 마련할 수 있는 미래 양식품종일 뿐만 아니라 양식수산물 중 IQ할당을 받지 않는 품목이며, 사료비가 적게 들고 고가로 판매할 수 있는 이점 때문에 육상수조식 및 씨뿌림 양식, 축제식에 의한 산업화 양식이 확대될 것으로 예측되지만 신산업으로의 빠른 정착을 위해서는 양식어업인에 대한 지원이 강화되어야 할 것임
- ◇ 해삼양식 산업의 안정적인 정착과 자원의 지속적인 유지 및 생산성 향상을 위해서는 대량생산이 가능한 연안수역의 마을어장에서 수협 또는 지방자치단체의 매입방류를 확대하여야 함
- ◇ 성공률이 높은 외해수역의 만(灣) 및 도서수역 수면을 활용한 양식장의 개발이 필요하며, 해삼의 대량 양식생산을 위해서는 친환경 해삼 양식장으로 활용할 수 있는 방안 강구필요
- ◇ 한국내 해삼양식 산업화에 필수적인 유통 및 가공제품 기술은 중국에 비해 매우 낙후된 상태로 대량 생산시 생물 출하에만 의존할 경우, 일시적인 가격하락이 예상될 수 있어 수출을 통한 수급조절을 위해서는 사전 가공 및 유통기술 개발이 시급 함

3. 수입제도

〈수산물 및 동 조제품 관련법규〉

HS번호	품 명	관련법규
03-01	어류(살아있는 것)	식품위생법 검역법
03-02	생선(냉장, 냉동, 연육제외)	식품위생법 검역법
03-03	생선(냉동, 연육제외)	식품위생법 검역법
03-04	생선의 연육	식품위생법 검역법
03-05	생선(건조, 염장, 훈제) 또는 어분, meal	식품위생법
03-06	갑각류(살아있는 것, 신선, 냉장, 냉동, 건조, 염장) 연체동물(살아있는 것, 신선, 냉장, 냉동, 건조, 염장, 훈제)	식품위생법 검역법 식품위생법 검역법
03-07	생선, 갑각류, 연체동물의 엑기스 생선, 캐비아 및 어란으로 조제한 캐비아대용품	식품위생법 식품위생법
16-03	갑각류, 연체동물의 조제품	식품위생법

주 1) 청어, 대구, 정어리, 전갱이, 꽁지, 가리비, 조개관자, 오징어(문갑오징어 제외)는 수입할당(IQ) 품목
 2) 03-01(살아있는 어류) 중에는 워싱턴조약에서 수입이 규제된 것 포함

- ◇ 일본의 수산물 부문의 통관제도는 세계 101개국과 한국을 원산지로서 하는 2분류로 되어있음
 - 굴의 경우 수입승인 및 사전승인 등을 필요로 하지 않으며, 특별한 규제는 없음
 - 단, 타품목과 동일하게 식품위생법상의 위생검사를 받아야 함
- ◇ 수산물을 수입시에는 수입신고서를 화물이 통관하게 되는 관할 검역소에 제출하여야 하며, 굴을 제외하고는 통관상 특별히 문제가 되는 점은 없는 것으로 조사됨

- 생굴에 대해서는 한국의 양식조합에서 발행한 증명서를 첨부하면, 별도의 검사없이 곧바로 오전중에(시모노세끼의 경우)통관이 되며 증명서가 없을 경우 별도 검사를 받아야 함
※ 생굴 : 선적서류(인보이스, 패키리스트, Bill), 어획증명서(Certificate of Catching Area)

- 냉동굴의 경우에는 반드시 식품위생검사를 실시해야 함
※ 냉동굴 : 선적서류(인보이스, 패키리스트, Bill), 후생성의 마비성 패독검사(매 수입시 실시)

◇ 검역

- 수산물의 수입에 있어 수입 금지지역의 지정은 없음. 단 콜레라 오염지역 또는 오염의 우려가 있는 지역의 수산물은 검역법에 따른 검사의 대상이 됨

- ◇ 수산물 중에는 수입무역관리령에 의해 수입할당제도, 수입승인제도, 확인제에 의한 절차가 필요한 경우도 있음. 또한, 식품위생법에 의거 수입신청이 필요함

◇ 외국환율 및 외국무역법, 수입무역관리법령 관계

- 동 법령에 의거 대상이 되는 품목을 수입할 때에는 경제산업성 대신의 승인 등을 얻기 위해 다음의 각 제도에 의한 절차가 필요함. 대상품목 및 절차에 대해서는 관보, 경제산업공보, 통상홍보 등에 게재됨

◇ 수입할당(IQ)제도

- 특정품목에 대하여 일정기간내에 수입할 수 있는 총량(총액)이 정해져 있어 일정한 요건을 갖춘자에게 수량(금액)의 할당을 행함. 승인을 받기 위한 사전조건 수입할당을 받아야함. 『수입(승인·할당) 신청서』, 기타 필요서류를 수입 전에 경제산업성 담당과에 제출함.

- 대상품목 : 2006년3월 현재 수입할당 품목(IQ) 수산물에는 아래와 같이 19개 품목이 있으며, 할당을 확보하지 않은 자는 수입을 할 수 없음

- ①태평양종 청어 ②건조김 ③무당의 조미김 ④김의 조제품(무당의 조미김은 제외)
⑤오징어 ⑥대구알 ⑦건오징어 ⑧다시마 조제품 ⑨고등어 ⑩정어리 ⑪청어(태평양종 청어 제외) ⑫건파래김과 파래 ⑬전갱이 ⑭다시마 ⑮한국산 수산물(전갱이, 고등어, 정어리, 대구, 참가리비, 방어, 콩치, 패주, 멸치) ⑯대구 ⑰명태 ⑱참가리비 ⑲방어, 콩치, 패주 및 멸치

◇ 2호 승인제도

- 특정의 원산지 또는 선적지역으로부터의 특정의 화물을 수입하는 경우, 『수입(승인·할당) 신청서』, 『수입승인신청이유서』 등, 기타 필요한 서류와 함께 수입전에 경제산업성 담당과에 제출함

- 대상품목 : 국제포경(捕鯨)단속조약의 비가맹국을 원산지 또는 선적지역으로 하는 고래 및 그 조제품. 볼리비아 및 그루지야를 원산지로 하는 눈다랑어(눈참치). 중국, 북한 및 대만을 원산지 및 선적지역으로 하는 연어 및 송어, 또한 이러한 조제품. 일본의 구역에 속하지 않는 해면을 선적지역으로 하는 어패류 등

◇ 사전확인제

- 정해진 해당 품목을 수입하는 경우에는 수입 전에 필요서류를 첨부하여 확인 신청서를 경제 산업성 등에 제출함
- 대상 품목 : 선박에 의해 수입되는 다랑어(날개다랑어, 참다랑어 및 남방다랑어를 제외한 신선, 냉장, 냉동의 것)와 청새치(황새치 제외하는 신선, 냉장 또는 냉동의 것), 냉동한 참다랑어, 남방다랑어, 눈다랑어, 황새치, 고래 및 그 조제품 등

◇ 통관시 확인제

- 신선 또는 냉장의 참다랑어 및 남방다랑어, 등 정해진 해당품목을 수입할 경우에는 통관시에 필요서류를 세관에 제출하여 확인을 받음.

◆ 식품위생법 관계

- ◇ 판매를 목적으로 한 수산물을 수입할 경우에는 후생노동성 검역소 수입식품감시담당에 『식품등수입신청서』에 필요한 서류를 첨부하여 신청하여야 함. 검역소에서 심사 및 검사 후 식품위생법상 문제가 없으면 신청서에 『신청완료』라는 도장을 받음. 또한, 수출된 지역에 따라서는 콜레라 검사를 받는 경우도 있음. 또한, 이러한 어패류가공품을 용기포장에 넣어 판매할 경우에는 식품위생법에 의거 표시가 의무화되어 있음
- ◇ 2002년 4월부터 알레르기 물질을 포함한 식품에 관한 표시가 의무화됨. 전복, 오징어, 연어알, 새우, 게, 연어, 고등어를 포함한 식품에 관해서도 원료에 해당식품이 포함된 사실을 표시하도록 권장하고 있음

(식품위생법에 근거한 수산물의 성분기준)

품 목	기 준
어육연제품	대장균수 : 음성(어육수리미를 제외) (1g×3중, B.G.LB 배지법) 아초산균 : 0.050g/kg 이하 (단, 어육소세지, 어육햄)
연어알, 연어알젓, 대구알	아초산균 : 0.050g/kg 이하
냉동 데친 문어	세 균 수 : 100,000/g 이하 (표준평판배양법) 대장균수 : 음성(0.01g×2 중, desokishicorrat 배지법)
생식용 굴	세 균 수 : 50,000/g 이하 (표준평판배양법) E.coli MPN치 : 230 / 100g 이하 (EC 배지법)
생식용 냉동어패류	세 균 수 : 100,000/g 이하 (표준평판배양법) 대장균수 : 음성(0.01g×2 중, desokishicorrat 배지법)

◇ 첨가물 등의 규제

- ① 식품위생법에 의거 다랑어, 방어 등의 생선에 탄산가스(CO)를 첨가하는 것은 금지되어 있음

- ② 양식수산물에 대해서는 생산효과를 높이기 위해 항생물질이나 항균성물질을 사용하는 경우가 있는데 일본의 규격기준에 합치하는지 확인할 필요가 있음
일본에서는 항생물질인 옥시테트라사이클린(oxytetracycline)만이 0.10ppm까지의 잔류가 인정됨
- ③ 수산물 중 복어에 대해서는 수출국정부기관이 발행한 어종, 채취해역 등에 관한 위생 증명서를 신고서에 첨부해야 함
- ④ 또한 심사결과 검사가 필요하다고 판단되면 검사관이 입회하여 현장 검사가 실시됨
검사결과 합격한 경우에는 「수입신고서」에 합격 날인하고 불합격일 경우에는 화물의 파기 또는 반송조치를 취함
- ⑤ 냉동의 생식용 어육은 냉동식품 규격이 적용됨. 동 규격에서는 세균수가 검체 1g당 100,000 이하이고 대장균수가 음성인 것이 조건임
- ⑥ 가열 후 냉동처리 된 수산물(가열 후 섭취 냉동식품)은 제품 1g당 세균수가 3,000,000 이하이고 E.coli가 음성이어야 함
- ⑦ 기타 건조, 염장 등의 수산가공품은 보존료 등의 첨가물 사용기준 등에 유의해야 함

◆ 수입통관 관계

- 『수입(납세)신고서』에 위에서 취득한 『신청확인 완료 식품등수입신청서』, 인보이스, B/L, 보험증명서 등의 관계 서류를 첨부하여 세관에 제출함. 세관에서는 심사, 검사 및 납세 후, 수입허가서를 교부함

◆ 농림물자의 규격화 및 품질표시의 적정화에 관한 법률(JAS법)

- 동법에 의거 판매시에는 품질표시기준에 따라 표시를 행하지 않으면 안 됨. 이 중에서 수입품에는 원산국 표시가 의무화되어 있음

◆ JAS 규격

◇ 품질표시

- 선어에 대해서는 품명, 원산국 표시가, 또한 수산물가공품에 대해서는 품명, 원재료, 내용량, 제조업자, 유통기한, 보존방법 등의 표시가 의무화되어 있음

◇ JAS마크의 부착

- ① 어육햄, 소세지 등의 수산가공품은 통관 후에 JAS규격부여단체에 신청하면 JAS 마크의 부착이 가능함. 단, JAS마크의 부착 여부는 제조업자(수입업자)의 의향에 의하며 강제규격은 아님. 수산물조제품 중에는 특수포장 어묵류, 성계가공품, 조미료, 성계무침, 가다랑어포, 어육햄, 소세지, 어묵, 煮乾어류 등의 JAS규격이 있음
- ② 또한 외국의 제조업자가 JAS마크를 취득할 수 있도록 농림수산대신이 일정 기술수준에 있다고 인정한 외국의 검사기관을 「지정외국검사기관(FTO)」으로 정함으로써, 일정 요건을 충족하는 FTO가 작성한 검사 데이터를 활용하여 JAS규격의 부여가 가능해짐

◇ 관련기관, 단체

- 검역법 : 후생노동성 의약국 식품보건부 검역소업무관리실
TEL: 03-5253-1111(代) <http://www.mhlw.go.jp>
- 워싱턴조약 : 경제산업성 무역경제협력국 농수산물
TEL: 03-3501-1511(代) <http://www.meti.go.jp>
- 식품위생법 : 후생노동성 의약국 식품보건부 기준과
TEL: 03-5253-1111(代) <http://www.mhlw.go.jp>

◇ JAS 기준

- 농림수산업 종합식량국 품질과
TEL : 03-3502-8111(代) <http://www.maff.go.jp>
- (社)일본농림기준협회
TEL : 03-3249-7120 <http://www.jasnet.or.jp>
- (社)일본냉동식품검사협회
TEL : 03-3438-1411 <http://www.jffic.or.jp>



견해삼

2010 수산물 해외시장정보

발 행 처 : 농수산물유통공사
발 행 일 : 2010년 12월
주 소 : 서울시 서초구 양재동 232 aT센터
조사참여 : 홍콩, 대만(홍콩 aT)
중국(상하이 aT)
싱가포르(싱가포르 aT)
일본(오사카 aT)
문 의 처 : 농수산물유통공사 식품수출정보팀
윤미순 대리 02) 6300-1394

본 자료는 KATI(www.kati.net) > 무역정보 > 발간책자 에서 원문을 다운 받으실 수 있습니다

※ 우리 공사는 임직원에 대한 부정비리 신고 편의를 도모하고자 수신자부담 「24시간 부정비리 신고 모바일 핫라인(080-112-2580)」을 개설하였습니다. 신고내용은 비밀이 절대 보장되오니 안심 하시고 신고하여 주시기 바랍니다.

