



제 2 장

연구개발수행 결과



제 3 절

경쟁국(중국) 현황

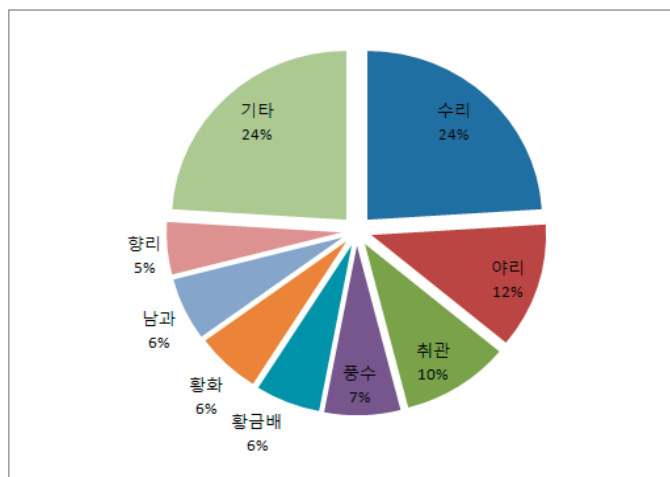


1. 생산동향



- 중국은 세계 최대의 배 생산국으로 12백만여 톤의 배를 생산하고 있고 생산량도 매년 증가 추세에 있다. 배 재배면적은 최근 조금씩 계속 감소하고 있는데 이는 배의 시장가격이 좋지 않기 때문이다.
- 주 재배품종은 수리(24%), 야리(12%), 취관(10%), 풍수(7%), 황금배(6%), 황화(6%), 남과(6%), 향리(5%) 등인데, 최근에 수리와 야리에서 신품종 조생종인 황금배, 황화, 남과 등으로 바뀌고 있다.
- 과거 중국의 재배품종 구조를 보면, 조생종 7%, 중생종, 23%, 만생종 70%로, 만생종의 비중이 상대적으로 높아 홍수출하로 인한 가격하락의 악영향이 있었다.
- 하지만 최근 10년 동안 재배품종 개선노력을 통해 만생종은 70 → 58%로 비중을 축소하고, 중생종은 23 → 27%, 조생종은 7 → 15%로 확대되었다.

주요 품종별 재배비중



- 중국에서 재배되는 배의 품종을 좀더 살펴보면 다음과 같이 크게 4개 그룹으로 분류할 수 있다.
 - *Pyrus bretschneideri* (Ya pear, duck pear, white pear, snow pear, Chang Ba, Zao Su)은 주로 중국 북부지역에서 재배되며 주요 재배지는 하북성(허베이성), 산둥성, 요녕성(랴오닝성)과 푸청(Pucheng), 리취엔(Liquan), 취엔씨엔(Qianxian), 빈씨엔(Binxian), 그리고 까오링현 등으로 상당히 많은 품종이 이 그룹에 속한다. 대표적인 품종이 야리배와 설화리, 래양치리 등으로

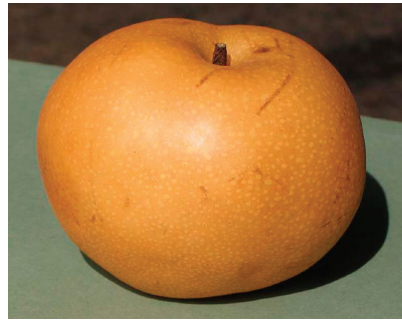
아삭아삭하고 즙이 많으며 육질이 달고 비교적 석세포가 적다.

- *Pyrus pyrifolia* (Asian pears: apple, sand, 나시, 황금배, 당산수리, 친수, 풍수, 20세기, 황관)은 양쯔강 계곡에서 자라며 습한 조건과 여름의 고온에 잘 적응한다. 창시리와 Bao-zhu-li가 주요 품종이며, 황화리와 Jinshu 새로 개발되어 널리 식재되는 신품종이다. 일본품종인 신세기, 호수이, 신수 역시 주요 품종이다.


 *Pyrus bretschneideri* (야리)



 *Pyrus pyrifolia* (Asian pear: apple pear, sand pear)



- *Pyrus sp. nr. communis* (Fragrant pear)는 신장성(Xinjiang)의 주품종으로 앞의 두 종(種)과는 상록의 꽃받침과 짧은 꽃가루, 그리고 뽕족하고 거의 털이 없는 영성한 잎을 가지고 있어 차이가 있다. 익은 과실은 크기가 작고 부드러우며 연노랑색이다(yellow-green). 과피는 얇고 즙이 많으며 달고 향기가 좋으며 8월말에서 9월 중순에 수확한다.
- *Pyrus ussuriensis* Maxim. (Harbin, Ussurian, Qiu Zi Li pear)는 *Pyrus*종 중에서 가장 단단하고 만리장성 북쪽 특히 허베이, 산둥, 산시성을 포함한 동북부 지역에서 재배된다. 일반적으로 다른 종의 배 품종들보다 품질은 열등하고 과일은 대개 더 작으며 수확 후 먹기 전에 숙성 시켜야 한다. 대표적인 품종으로 An-li, Da-xiang-shui-li, Nan-guo-li, Jing-bei-li가 있다.

 *Pyrus sp. nr. communis* (향리)



 성숙시기별 주요 배 품종

구 분	품 종	성 숙 시 기
조생종 (早熟品种)	조미소리(早美酥梨)	7월 중순
	조수리(早酥梨)	8월 중순
	화리(华梨)	8월 상순
	중리1호, 일명 녹보석(中梨1号, 绿宝石)	6월 하순~7월 중순
	취록(翠绿)	7월 상순
	취관리(翠冠梨)	6월 하순~7월 상순
	육월리(六月梨)	6월 하순~7월 상순
중생종 (中熟品种)	팔월홍(八月红)	8월 중순~8월 하순
	황관(黄冠)	8월 하순
	설화리(雪花梨)	8월 하순~9월 상순
	서하대향수리(栖霞大香水梨)	9월 중순~9월 하순
	추홍(秋红)	9월 상순
	거홍(巨红)	8월 중순~8월 하순
	화산(华山)	9월 상순~9월 중순
	남과리(南果梨)	9월 상순
	황금배(黄金梨)	9월 중순
풍수(丰水)	8월 하순~9월 상순	
만생종 (晚熟品种)	야리(鸭梨)	9월 하순
	홍향소(红香酥)	9월 하순
	소리(酥梨)	9월 중순~하순
	치리(茈梨)	9월 중순~하순
	고이룩향리(库尔勒香梨)	9월 하순
	감천(甘泉)	9월 하순~10월 상순
	추황(秋黄)	10월 중순
	화왕리(华王梨)	10월 상순
	홍남과(红南果)	9월 하순~10월 상순
	신고(新高)	10월 중순~하순
만삼길리(晚三吉梨)	10월 상순	

자료 : 중국농업대학 출판사

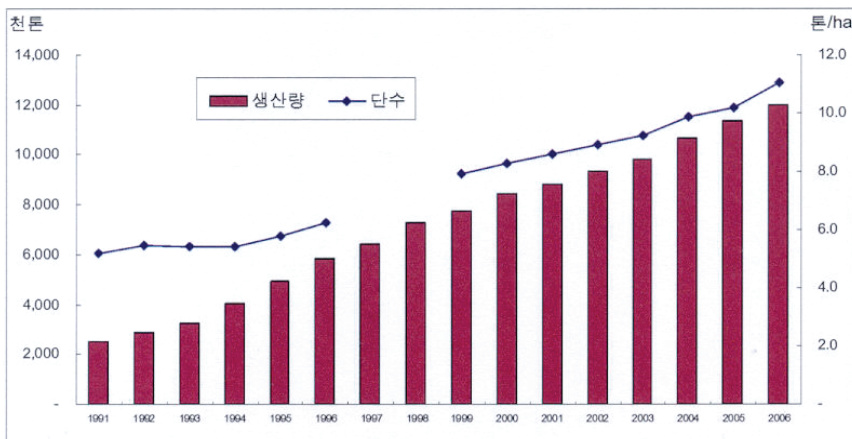
(단위 : 천 ha, 천톤)

구 분	2003	2004	2005	2006	2007	2008(F)
재배면적	1,062	1,079	1,112	1,087	1,071	1,060
생산량	9,920	10,723	11,436	12,106	12,625	13,000

자료 : USDA, Gain Report(CH8108)


- 중국의 최대 배 생산지는 허베이성(하북성)으로 2007년 기준, 전체 재배면적의 18.8%, 전체 생산량의 26.8%를 생산하고 있다. 그 다음으로는 생산량으로는 산둥성이 117만톤을 생산하여 전체 생산량의 9%를 차지하여 제2위의 생산지역이며, 재배면적으로는 시추안성(사천성)이 82,300ha로 7.7%를 차지하여 제2위를 차지하고 있다.
- 배의 재배면적은 개혁개방 이후 점진적으로 증가하였으나 1996년 이후 배 가격하락과 함께 재배면적의 둔화 현상이 나타났고 2000년 이후에는 1백만 ha 수준에서 정체를 보이고 있다. 2008년에도 전년 대비 1% 정도 감소한 106만 ha 수준으로 나타나고 있다. 배의 재배면적이 감소하는 가장 큰 이유는 사과에 비해 가격이 낮게 형성되고 있기 때문이다.
- 배의 생산량은 꾸준히 증가하여 2000년대 초에 9백만 톤을 초과하였고 2004년에는 1천만 톤을 초과하였다. 2008년 생산량은 1,300만 톤으로 지속적인 증가세를 이어가고 있는데 재배면적이 소폭이긴 하지만 꾸준히 감소하는데도 불구하고 지속적인 생산량 증가를 보이는 것은 단위면적당 생산량이 증가한 때문이다.

🍌 배 생산량과 단수(1991-2006)



자료 : USDA/FAS. "Deciduous Fruit Annual." GAIN Report, 2007

- 농협중앙회 자료에 따르면 산동성에서는 양신, 관현 등의 북서지구와 연태·청도 지구가 중심이며, 이 지역에서 생산되는 배 물량이 산동성 전체의 2/3를 차지한다. 신품종 도입과 봉지 씌우기 등을 통해 중국산 배의 품질이 꾸준히 개선되고 있는 것으로 평가되고 있다.

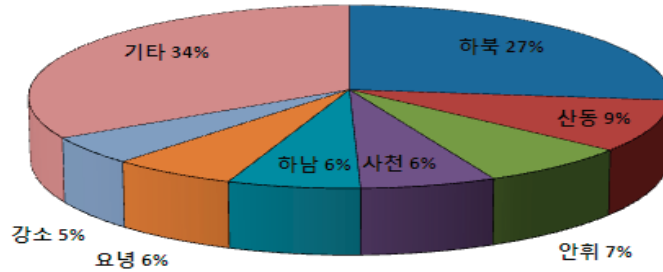
 배의 지역별 재배면적 및 생산량(2003-2007)

(단위: 1,000 ha, 톤)

지역별	2003		2004		2005		2006		2007	
	면적	생산량	면적	생산량	면적	생산량	면적	생산량	면적	생산량
하북	213.1	2,820,702	213.3	3,131,868	215.0	3,246,220	215.0	3,334,972	200.9	3,459,772
산동	74.1	982,562	70.6	1,000,938	69.9	1,061,389	59.6	1,103,481	54.9	1,172,162
안휘	36.5	583,091	38.4	601,134	38.6	638,058	37.4	803,652	36.4	929,719
사천	71.2	547,714	78.9	620,276	83.0	684,593	80.5	746,048	82.3	819,776
하남	36.7	433,413	36.4	544,554	39.2	654,680	41.1	695,950	43.2	799,939
요녕	85.5	515,892	88.5	605,679	91.6	690,354	87.7	705,232	79.6	762,452
강소	44.2	502,033	44.7	542,455	47.3	556,158	40.2	614,252	36.4	627,634
섬서	57.3	689,816	59.8	669,327	59.6	621,224	60.4	650,028	55.1	618,962
신강	47.7	249,537	53.3	285,703	66.8	367,808	69.2	435,203	70.5	541,451
호북	40.9	563,895	39.7	548,759	35.9	501,856	38.1	518,020	35.5	493,185
절강	24.1	244,454	25.7	285,751	26.6	310,375	26.5	329,753	27.9	360,524
산서	27.9	154,901	28.5	197,298	30.0	246,247	29.6	184,207	31.1	326,969
감숙	51	286,128	50.0	251,516	49.5	283,345	48.4	314,798	46.8	294,239
운남	39.7	176,285	38.6	189,396	39.7	197,028	41.7	216,936	43.4	240,519
중경	24.4	142,901	26.3	161,200	28.0	180,049	29.0	171,962	30.8	206,088
북건	22.5	129,980	22.8	142,254	23.0	147,755	22.4	152,309	22.3	164,479
광서	13.3	82,088	14.3	97,452	16.7	120,741	17.8	135,582	18.0	156,428
북경	12.5	130,766	10.9	137,563	11.2	145,759	11.0	153,566	10.4	154,368
귀주	31	97,867	33.9	108,368	36.5	123,740	36.8	139,412	38.5	148,008
호남	24.1	70,750	25.5	84,435	27.5	108,417	30.9	117,613	36.9	133,225
길림	26.3	120,215	21.4	156,736	17.8	134,833	17.1	137,690	16.0	129,540
강서	21.8	45,181	24.0	65,685	26.2	74,538	26.7	80,651	23.5	89,012
내몽고	13.6	93,020	11.4	68,425	10.8	77,602	8.9	79,391	8.9	85,216
광둥	6.3	38,760	6.4	42,097	7.3	42,963	6.9	43,808	7.0	51,035
흑룡강	5.7	35,379	5.4	47,149	5.4	48,422	4.9	49,124	5.1	46,524
상해	2.1	17,931	2.4	17,710	2.0	18,794	2.0	31,639	2.0	31,855
천진	4.1	25,851	3.5	25,182	3.5	22,553	3.5	25,719	36.4	28,870
영하	2.6	12,430	2.4	7,502	2.3	12,081	2.7	9,242	2.7	17,174
청해	1.2	4,418	1.6	5,362	1.2	5,105	1.1	4,912	1.1	4,894
티벳	0.1	464	0.1	513	0.1	836	0.1	931	0.1	987
해남	0	0	0.0	0.0	0.0	0.0	0	0	0.0	0.0
전 체	1,061.5	9,798,424	1,078.7	10,642,287	1,112.0	11,323,514	1,087.1	11,986,083	1,071.3	12,895,005

자료 : China Agricultural Statistical Report

지역별 배 생산비중 (2007)



중국 배 재배지역 분포



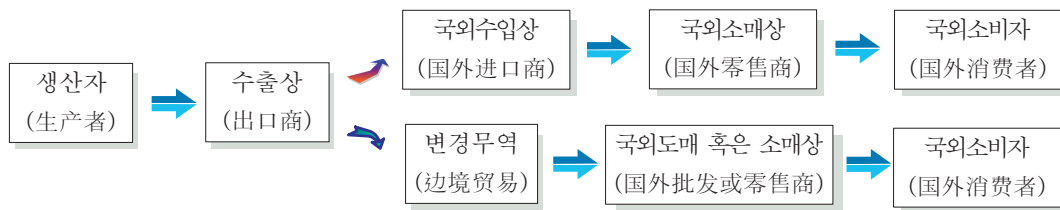
- 산둥성의 경우 과거에는 중국 품종의 배가 재배되었으나, 1990년대 말부터는 한국계 농장들이 한국 배 품종을 가지고 산둥성에 진출하면서 한국 배 생산량이 증가하고 있다. 산둥성에서 많이 생산되는 한국 배는 신고배가 가장 많고, 그밖에 원황배, 황금배 등도 일부 재배되고 있다.
- 산둥성에서 생산되는 한국 배의 물량은 아직까지 유목면적이 많아 약 5,000톤 수준으로 많은 물량은 아니지만 유목이 성장함에 따라 향후 물량이 크게 증가할 것으로 보인다. 한국 배 재배면적이 500만 평(1,700ha)으로 추산되고 있어 이들 면적에서 모두 배가 생산된다면 생산물량은 현재 수준보다 크게 늘어날 것이다. 일반적으로 10a당 성목면적에서 2.5톤 정도가 생산된다고 하면, 500만 평이면 생산량이 4.2만톤 정도로 우리나라 전체의 배 생산량(약 45만톤)의 10% 수준에 달하며 우리나라 배 수출량이 2.4만 톤 정도라는 점을 감안할 때 해외 시장에서 한국산 배의 수출에 큰 영향을 미칠 수 있다.

2. 유통동향

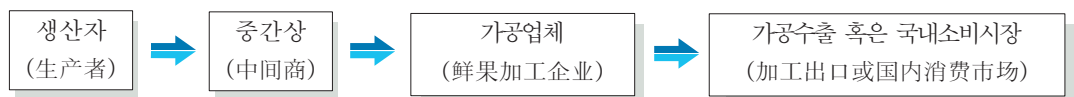
가. 유통경로

- 중국 배는 생산자, 도매상, 소매상, 소비자로 이어지는 경로(유통경로 3)가 전체 물량의 70%를 차지하며, 중간상을 통한 가공업체로의 유통물량(유통경로 2)이 약 14%를 차지하고 있다.
- 저장을 통해 다음 해에 유통시키는 비중(유통경로 5)은 약 10%이며, 수출상으로 직접 유통 유통경로 1)되는 물량은 5% 미만인 반면, 생산자가 직접 판매하거나 협회를 통해 유통되는 물량은 1%미만으로 매우 적은 편이다.
- 중국 배 유통을 위한 저장능력은 260만톤으로 전국 배 총생산량의 26.5%를 차지하고 있다. 하지만 저장시설 중 항온냉장창고(恒溫冷库)는 전체의 20%, CA저장(气調储藏)은 3~5%로 비중은 낮은 편이다.
- 중국 배 유통경로

⇒ 유통경로 1



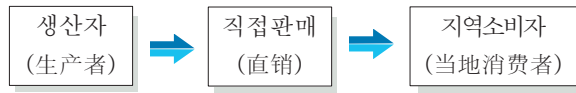
⇒ 유통경로 2



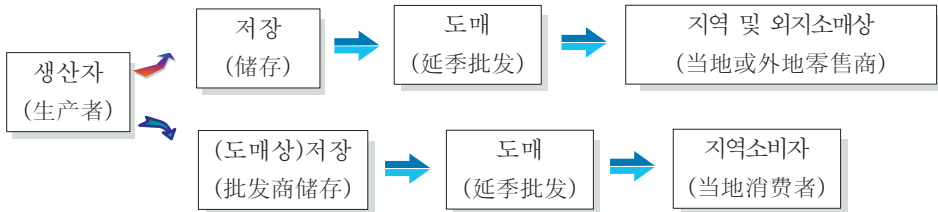
⇒ 유통경로 3



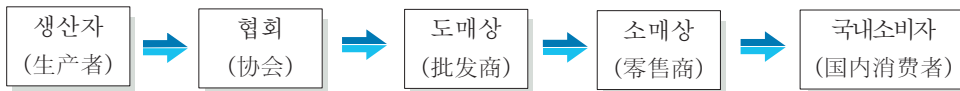
⇒ 유통경로 4



⇒ 유통경로 5



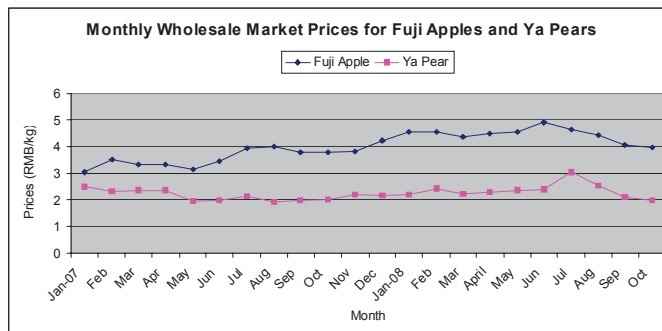
⇒ 유통경로 6



나. 가격동향

- 2008년 11월 현재 허베이 지역의 야리배 농가수취가격은 U\$0.14~0.23/kg(1-1.6위안)으로 예년과 비교해 안정된 가격을 보였다.
- 사과와 배의 경우 2007년초에 많은 상인과 냉장창고 소유업체들이 최상급 후지사과 구입에 kg당 U\$0.59~0.70달러(4-4.8위안)를 지불했는데 2008년 11월에는 전년 대비 40% 하락한 U\$0.38이었다. 이는 2007년에 생산이 감소하였고 2008년 8월 올림픽 특수에 대한 기대가 있었기 때문인데 실제로 올림픽 기간중 소비 붐이 일어나지 않았고 2008년 6월에 가격이 하락하기 시작했다. 그 결과 다수의 딜러들이 상당히 많은 물량의 재고를 보유하게 되었다.

🍏 후지사과와 야리 배의 월별 도매가격 비교 (2007.1~2008.10)



자료 : USDA, Gain Report(CH8108)

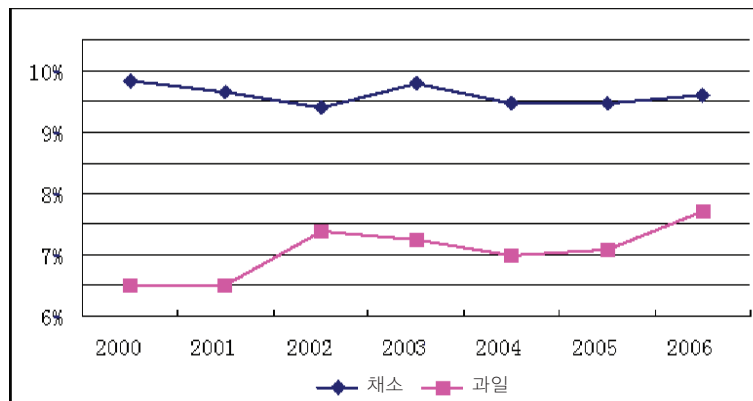
주) 단위 : 위안/kg

- 위 표에서 볼 수 있듯이 배와 사과 가격은 비슷한 양상을 보이고 있으며, 이로써 배와 사과가 대체관계가 높다는 것을 알 수 있다. 즉, 사과의 가격이 오르면 배를 사려는 소비자가 늘면서 배의 수요가 증가하고 이는 다시 배의 가격 상승으로 이어진 것으로 풀이된다.

다. 소비동향

- 과일 소비는 중국의 도시가정 전체 식품지출에서 차지하는 비중이 점점 증가하고 있다. 이는 소득증가와 함께 건강과 영양에 대한 인식이 높아졌기 때문에 중국 농업부 자료에 따르면 도시지역 1인당 연간 과일 소비는 2006년 U\$35.31(240.15위안)에 달해 전체 식품지출액의 7.7%를 차지하였다.
- 이는 10년 전보다 1.8% 증가한 수치로 계속 높아질 것으로 예상된다. 최고등급 사과는 보통 등급 사과보다 가격이 훨씬 높지만 잘 팔리며 중국 남부 지역이 북부지역보다 소비물량이 많다. 중국에서 과일 소비량은, 주식인 쌀과 달리 가격에 민감한 편으로 가격이 하락하면 소비가 증가한다.
- 배 소비는 비교적 안정된 상태로 가까운 미래에도 현 수준을 유지할 것으로 보인다. 현재 1인당 배 소비는 9kg으로 세계 평균인 6.3kg보다 높다.

도시가구의 식품지출에서 과일, 채소 점유비중



자료 : USDA, Gain Report(CH8108)

3. 수출동향



가. 개요

- 중국의 배 수출은 매년 증가추세로 2000년 14.6만톤이었던 것이 WTO에 가입한 2001년에는 18만톤으로 증가하였고, 2002년에는 24.3만톤을 수출하여 처음으로 20만톤을 넘어섰으며 2004년에는 30만톤, 2007년에는 40만톤을 넘긴 데 이어 2008년에는 약 45만톤을 수출하여 우리나라 전체 배 생산량에 해당하는 물량을 수출하는 국가로 급성장하였다.
- 수출시기도 이전에는 9월부터 12월까지였으나 최근에는 품종의 다양화 등과 함께 9월 이전부터 다음해 1월까지 확대되고 있다.

중국의 연도별 배 수출동향 (2003~2008)

(단위 : 톤)

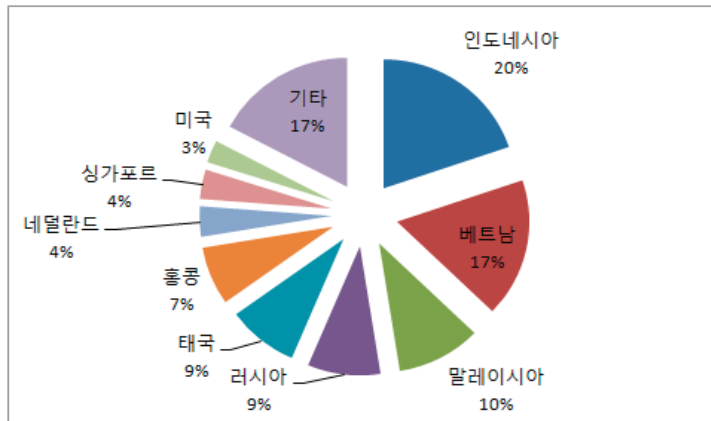
구 분	2003	2004	2005	2006	2007	2008
수출량	296,976	318,073	368,333	375,298	404,948	446,702
* 한국 수출량	16,204	16,914	25,157	16,301	19,982	23,629

자료 : Global Trade Atlas

나. 국가별 수출동향

- 국가별로는 인도네시아, 베트남, 말레이시아, 태국 등 주로 아시아 국가로부터 수요가 많으며, 인도네시아, 베트남, 말레이시아 등 3개국에 대한 수출비중이 2008년 기준 57%를 차지하여 아시아 지역에 대한 수출편중 현상이 나타나고 있는데 특히, 베트남으로 수출이 대폭 증가하고 있다.
- 수출대상 국가는 2002년 46개국, 2005년에는 66개국이었으며 2008년에는 758kg이 수출된 몰디브에 이르기까지 81개 국가로 확대되어 수출선 다변화가 이루어지고 있다.
- * 한국은 2002년 23개국, 2005년 22개국, 2008년 22개국으로 수출대상국가가 20여 개국으로 정체상태를 보이고 있으며 미국, 대만 등 상위 2개 국가에 대한 수출비중이 91.3%로 편중 현상이 심한 문제점을 안고 있다.

중국의 국가별 배 수출비중(2008)



자료 : Global Trade Atlas

중국의 국별 배 수출동향(2006~2008)

구 분	수출량(톤)			점유율(%)			
	2006	2007	2008	2006	2007	2008	증감('08/'07)
전 체	375,298	404,948	446,703	100.00	100.00	100.00	10.31
인도네시아	71,765	95,556	88,524	19.12	23.60	19.82	-7.36
베트남	36,756	40,837	77,899	9.79	10.08	17.44	90.76
말레이시아	43,334	38,734	45,999	11.55	9.57	10.30	18.76
러시아	47,432	37,589	39,640	12.64	9.28	8.87	5.45
태 국	33,009	32,244	38,981	8.80	7.96	8.73	20.89
홍 콩	37,627	43,836	32,765	10.03	10.83	7.33	-25.26
네덜란드	13,531	14,260	17,132	3.61	3.52	3.84	20.14
싱가포르	15,118	14,435	16,812	4.03	3.56	3.76	16.47
캐나다	13,176	12,218	12,691	3.51	3.02	2.84	3.87
미 국	9,206	15,488	10,612	2.45	3.82	2.38	-31.48

자료 : Global Trade Atlas

다. 품종별 수출동향

- 품종별 중국의 배 수출현황을 보면 야리배(鴨梨, Ya Pear)와 설화리(雪花梨, Snow Flake Pear)의 수출 비중이 높게 나타나 2008년 기준 전체 수출물량의 28.4%를 차지하고 있다. 수출물량은 2007년 대비 16.9% 감소하였으나 수출금액은 4천 9백만 달러로 전년보다 11.4% 증가를 보였다.

- 향리(香梨, Fragrant Pear)는 전체 수출물량의 2.5%, 전체 수출금액의 6.5%를 점유하고 있는데, 주 수출지역은 신강지역으로 중국 전체의 향리 수출의 약 60% 정도를 수출하고 있다.
- 이외의 기타 품종은 HS 08082019로 분류되어 있어 각기 어느 정도의 비중을 차지하는지 파악하기는 어려우나 수출물량 기준 점유율은 2004년에 45.7%였던 것이 2008년에는 68.7%를 차지하여 기존의 야리와 향리 위주의 수출에서 벗어나 품종의 다양화가 이루어지고 있는 것으로 보인다.
 - 기타 품종의 수출비중(물량 기준) : ('04) 45.7% → ('05) 48.8% → ('06) 61.9% → ('07) 56.3% → ('08) 68.7%
- 중국의 배 수출규모가 한국의 전체 배 생산규모와 맞먹지만 전체 생산량 중 수출되는 물량의 비중은 한국의 4% 수준에도 못 미치는 3% 정도 수준에 머물고 있다. 그러나 이 비중은 매년 증가하고 있다는 것과 생산량 자체가 많기 때문에 비중이 적다고 해도 수출량은 45만톤에 달한다는 점을 간과하지 말아야 한다.
 - 배 생산에서 수출의 비중 : ('06) 3.3% → ('07) 3.4% → ('08) 3.5%

🍌 품종별 배 수출 동향(2004-2008)

(단위 : 백만 달러, 천톤)

구 분		2004	2005	2006	2007	2008
압리, 설리 (08082012)	금액	36	42	43	44	49
	물량	155	171	131	153	127
향리 (08082013)	금액	14	15	12	22	14
	물량	17	18	11	22	11
기타(신선) (08082019)	금액	40	64	92	94	151
	물량	145	179	231	228	307
모과류 (08082020)	금액	-	-	-	-	-
	물량	-	-	-	-	-
전 체	금액	89	120	147	161	215
	물량	317	367	373	405	447

자료 : Global Trade Atlas

- 중국내에서 수출을 가장 많이 하는 지역은 생산량이 가장 많은 허베이성이며 그 다음은 산둥성이다. 최근 섬서성과 흑룡강성의 수출이 대폭 증가하고 있으며, 농협중앙회 중국사무소 조사에 따르면 산둥성에 한국인들이 조성한 배 농장이 많은데 2006년 현재 산둥성에 진출한 한국계 배 농장은 40여 개로 재배면적은 500만평에 달해 생산량은 5,000톤 수준이다.

- 재배되는 품종은 신고배가 60% 수준으로 가장 많으며 그 외에 황금, 원황 등이 재배되고 있다. 산동성에서 생산된 한국계 배는 국내의 수출 시장인 인도네시아나 미국 등에서 국내 배와 경쟁관계가 될 것으로 보인다.

라. 월별 수출동향

- 중국 배 수출은 조생종이 출하되기 시작하는 7월부터 증가하기 시작해, 9월부터~다음해 1월 까지 집중적으로 수출이 이뤄지고 있으며, 이 시기에 전체의 55%~65% 정도를 수출하고 있다.
- 연도별 평균 수출단가는 '04년 0.28달러/kg, '05년 0.32달러/kg, '06년도 0.4달러/kg이며, '04년부터 연평균 12%의 증가세를 보이고 있다.

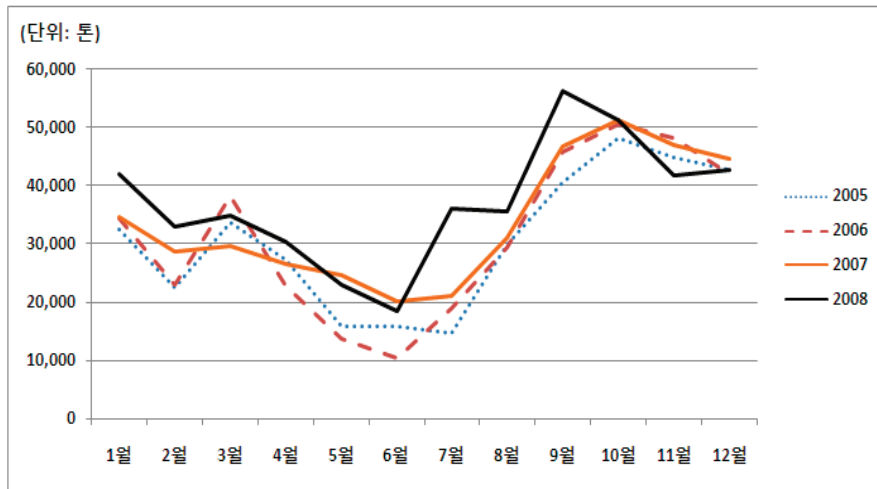
월별 수출현황

(단위 : 톤, 천불, 달러/kg)

구분	1월	2월	3월	4월	5월	6월	7월	8월	9월	10월	11월	12월	
2005년	물량	32,541	22,569	33,641	27,241	15,994	15,816	14,747	29,919	40,472	48,156	44,881	42,644
	금액	10,413	6,545	9,756	7,900	5,118	5,061	5,014	10,771	14,570	16,373	16,157	14,499
	단가	0.32	0.29	0.29	0.29	0.32	0.32	0.34	0.36	0.36	0.34	0.36	0.34
	비중	8.8%	6.1%	9.1%	7.4%	4.3%	4.3%	4.0%	8.1%	11.0%	13.1%	12.2%	11.6%
2006년	물량	34,424	22,867	38,062	22,687	13,718	10,354	18,967	29,305	45,716	50,458	48,167	41,978
	금액	13,081	8,232	14,083	8,621	6,173	4,970	8,156	11,722	16,915	20,183	18,785	16,791
	단가	0.38	0.36	0.37	0.38	0.45	0.48	0.43	0.4	0.37	0.4	0.39	0.4
	비중	9.1%	6.1%	10.1%	6.0%	3.6%	2.7%	5.0%	7.8%	12.1%	13.4%	12.8%	11.1%
2007년	물량	34,539	28,749	29,526	26,528	24,646	20,153	21,065	31,144	46,800	51,215	46,867	44,464
	금액	15,197	12,362	12,401	10,611	8,626	6,852	6,530	11,212	16,848	19,974	21,090	20,009
	단가	0.44	0.43	0.42	0.40	0.35	0.34	0.31	0.36	0.36	0.39	0.45	0.45
	비중	8.5%	7.1%	7.3%	6.5%	6.1%	5.0%	5.2%	7.7%	11.5%	12.6%	11.6%	11.0%
2008년	물량	41,973	32,905	34,905	30,283	23,028	18,482	36,000	35,529	56,312	51,312	41,848	42,855
	금액	20,147	14,149	15,009	13,930	10,593	9,426	15,840	18,475	28,156	26,682	21,761	20,999
	단가	0.48	0.43	0.43	0.46	0.46	0.51	0.44	0.52	0.50	0.52	0.52	0.49
	비중	9.4%	7.4%	7.8%	6.8%	5.2%	4.2%	8.1%	7.9%	12.6%	11.5%	9.4%	9.6%

자료 : 무역협회(kita)

주) 비중은 수출량 기준



마. 지역별 수출동향

- 해안과 인접하고 수출업체 및 기반시설이 집중되어 있는 산동성, 광동성과 배 주산지가 모여 있는 하북성 등에서 주로 수출되고 있으며, '07년 기준으로 수출 상위 5개 지역의 수출량 비중은 전체의 82% 차지했다.

🍊 지역별 수출현황

(단위: 톤, 천 불, 달러/kg)

구 분	2005년			2006년			2007년		
	물량	금액	단가	물량	금액	단가	물량	금액	단가
합 계	368,298	122,132	0.3	375,298	147,713	0.4	404,926	161,710	0.4
산동성	74,278	32,256	0.4	92,299	41,361	0.4	120,196	52,178	0.4
하북성	80,188	23,337	0.3	83,776	32,569	0.4	78,048	30,121	0.4
광동성	76,524	23,393	0.3	67,396	21,845	0.3	76,130	23,809	0.3
광서성	51,677	13,183	0.3	36,421	9,292	0.3	37,192	7,766	0.2
흑룡강성	25,907	8,704	0.3	32,774	12,422	0.4	19,843	7,571	0.4

자료: 중국 상무부



4. 한국산과의 경쟁관계



가. 개요

- 중국의 배 산업은 한국과 비교할 때 재배면적은 한국의 약 47배로 거의 50배 수준이며, 생산량은 약 27배, 수출규모는 물량기준 19배, 금액기준으로는 약 5배 수준에 달한다.
- 반면 2008년 기준 평균 수출단가는 0.48달러/kg로 한국산의 1/4 수준에 불과하다.

중국과 한국의 배 산업 비교

구 분	중 국	한 국	비 고
생산량	12,625천톤	467천톤	약 27배
재배면적	1,071천 ha	22,6천 ha	약 47배
수출규모	446,703톤	23,629톤	약 19배
	215,168천불	47,256천불	약 4.6배
수출단가(US\$/kg)	0.48달러	2.0달러	약 1/4 수준

자료 : Global Trade Atlas

주) 2007년 기준(생산량, 재배면적) / 2008년 기준(수출규모, 수출단가)

- 이 같은 수치상의 불리함 이외에도 중국내에서 생산되는 한국품종의 배가 수출시장에서 주요 위협요인으로 다음(중국내 한국 배 생산실태)은 2006년 농협 중국사무소와 KREI에서 조사한 내용을 정리한 것이다.

나. 중국내 한국 배 생산 실태⁶⁾

- 1997년 중국 산둥성 지역에 한국 최초로 문경(聞京)농산이 설립되어 한국 품종의 배를 재배하기 시작하였다. 한국 배가 중국에 진출하기 이전에는 일본산 배의 중국시장 판매가격이 매우 높아 약 70위안/kg이었다. 이러한 높은 가격 때문에 초기 한국 배는 자본력이 있는 기업이나 업체에 의해 대규모로 중국에 진출된 것으로 보인다.

6) 농협중앙회 중국사무소의 '중국 정보조사 보고: 중국 배 산업 현지조사 보고' 및 KREI '중국 배 산업 실태 및 대 한국 수출가능성' 자료

- 한국인 투자로 운영되는 배 농장 이외에도 대만이나 홍콩 자본이 투입된 기업형 농장도 최근 그 수가 늘고 있다. 대표적으로 평도에 대만에서 투자한 100만평 규모의 톤토르(TONTOR)라는 대만에서 투자한 기업형 배농장이 있다.
- 산동성에서 재배되고 있는 배 품종은 신고배가 60% 정도로 가장 많으며, 기타 주요 품종으로는 황금, 원황, 화산, 추황, 만수 등이 있다. 전체 재배면적 500만 평 가운데 생산이 가능한 3년생 이상의 배나무는 60% 수준인 300만평 정도인 것으로 추정된다. 따라서 아직까지는 유목면적이 많아 생산량이 많지 않으나 향후 생산량이 점차 증가할 것으로 예상된다.
- 중국내 한국인에 의해 생산된 한국 배는 주로 수집상이나 전문 유통인을 통해 베이징, 상하이 등지의 대형유통매장으로 납품되며, 일부는 도매시장을 거쳐 소매시장에 유통된다. 한인(韓人)농산이나 문경농산과 같은 대형 농장은 별도 영업 활동을 통해 중국내 시장을 개척하고 있다. 기타 소규모 농장은 모두 수집상이나 전문유통인 등 중간상인을 통해 시장에 판매된다. 전체 생산량의 80% 정도를 중국내 시장에 유통시키고 있고, 납품가격은 15~18위안/5kg 정도이며, 시장 판매가격은 2배 수준인 27~32위안/5kg이다. 중국인은 한국인과 달리 작은 배를 선호하는 경향이 있다.⁷⁾
- 한국인에 의해 생산된 한국 배는 두 가지 방식으로 수출된다. 허베이성의 보토우(泊頭毅方果品有限公司)를 통해 납품하는 방식으로 수출하는 것이 주경로이며, 일부 업체는 한국 수출업체의 도움을 받아 캐나다나 동남아시아의 바이어를 직접 발굴하여 수출업무 대행을 보토우에 맡기기도 한다.
- 한국인이 경영하는 배 농장에서 생산되는 배의 20% 정도는 수출용이며, 대부분은 중국내에서 판매된다. 위해(威海)시에 위치한 40만 평 규모의 한인농장(韓人農場)은 연간 40만 톤을 생산하는데 이중 5만 톤은 캐나다에 4만 톤 정도는 동남아시아에 수출하고 있다.
- 수출가격은 캐나다의 경우 \$ 10~13/5kg이며, 동남아의 경우 \$ 8/5kg 수준이다. 중국내 판매가격이 \$ 4/5kg인 것에 비하면 수출가격이 2~3배 수준이어서 수출량은 계속 증가할 것으로 예상된다. 그러나 농가가 수출업체에 납품하는 가격은 약 \$ 5/5kg 수준으로 중국내 가격과 큰 차이가 없다. 이런 이유 때문에 한국 배 농가들은 중국업체를 통한 수출에 다소 부정적인 견해를 가지고 있다.
- 수출시 ‘한국배’라고 한글로 표기된 스티커 부착여부에 따라 판매가격이 많게는 60%까지 차이가 난다. 따라서 수출되는 배의 90% 이상은 ‘한국배’라는 스티커가 부착되어 있으며, 중국인들이 생산하여 수출하는 배도 모두 ‘한국배’라는 스티커를 부착하여 납품하고 있다.

7) 중국어로 배는 리(梨)로 읽히지는데 ‘리’라는 발음이 이별을 나타내는 리(離)와 유사하다. 따라서 중국인들은 나누어 먹을 수 있는 큰 배보다는 나눌 수 없는 작은 배를 선호하는 편이다.

● 한글표기된 대 캐나다 중국산 배 포장상자



● KOREAN PEAR로 표기, 수출된 황금배



다. 중국산과 한국산의 경쟁현황

1) 수출경합 시장현황

- 앞서 언급되었듯이 중국의 배 수출규모는 물량기준 한국의 19배에 달하며 수출은 계속 증가추세이다. 그러나 금액기준으로는 한국의 약 5배 수준에 그치고 있으며 저가 물량 공세를 통한 시장잠식에 유의할 필요가 있다. 실제로 과거 주요 한국산 배의 수출시장이었던 동남아시아의 경우 중국산의 수출증가로 시장이 많이 잠식당했다.
- 주요 경합시장은 인도네시아, 말레이시아, 미국, 캐나다 등으로 한국산 배 최대 수출대상국인 대만은 아직까지는 중국산 수입이 금지되어 있어 경쟁관계에 있지 않다.

● 경합시장내 중국산과 한국산의 점유율 비교(%)

구 분	인도네시아	말레이시아	미 국	캐나다
중 국	95.54	84.51	13.87	17.97
한 국	0.61	1.08	10.29	0.46

자료 : Global Trade Atlas

주) 2008년 물량기준

- 우선 인도네시아의 경우를 보면, 전체 배 수입에서 차지하는 물량비중이 2000년에는 중국산이 79.4%, 한국산이 2.4%였으나 2005년에는 각각 93.67%, 0.48%로 격차가 벌어졌고 2008년 현재 중국산의 시장점유율은 95.5%에 달한다.

🍌 인도네시아의 배 수입국별 수입현황 및 수입비중

국 별	수입물량(톤)			비 중(%)			증 감(%)
	2006	2007	2008	2006	2007	2008	2008/2007
전 체	80,658	94,519	86,687	100.00	100.00	100.00	-8.29
중 국	76,089	90,660	82,825	94.34	95.92	95.54	-8.64
남아공	1,593	2,368	2,142	1.97	2.51	2.47	-9.54
호 주	591	210	541	0.73	0.22	0.62	158.25
한 국	708	259	525	0.88	0.27	0.61	102.90
미 국	424	445	304	0.53	0.47	0.35	-31.65
아르헨티나	340	343	140	0.42	0.36	0.16	-59.23
홍 콩	71	19	139	0.09	0.02	0.16	633.08
칠 레	234	140	23	0.29	0.15	0.03	-83.58

자료 : Global Trade Atlas

- 인도네시아의 수입국가별 배 수입단가 전체 평균은 0.76달러/kg이며 중국산은 0.74달러, 한국산은 1.41달러로 거의 두 배 수준이다.

🍌 인도네시아의 배 수입국별 수입단가

구 분	수입단가(달러/kg)			증감(%)
	2006	2007	2008	2008/2007
전체 평균	0.69	0.73	0.76	4.36
중 국	0.68	0.72	0.74	3.91
남아공	0.96	0.99	1	1.31
한 국	1.25	1.38	1.41	1.59
호 주	0.85	1.17	1.07	-8.39
미 국	0.8	0.82	0.9	9.75
아르헨티나	0.81	0.67	1.11	64.39
홍 콩	0.32	0.7	0.98	39.74
칠 레	0.85	1.06	1.2	13.05

자료 : Global Trade Atlas

- 말레이시아의 경우, 최근 10년 동안 한국산 배가 가장 많은 양이 수입된 것은 2002년으로 1,717톤이 수입되었다. 같은해 중국산은 56,710톤이 수입되었고 말레이시아 전체로도 배 수입량은 67,829톤으로 최대치에 달했다.
- 이후 수입물량은 2005년 처음으로 5만톤 미만으로 감소하였고 2008년에는 44,852톤 수입에 그치고 있다. 따라서 전체적으로 각 국가별 수입비중은 큰 변화없이 유지되어 중국산은 약 85% 안팎의 수준을 유지하고 있고 한국산은 2002년 1.73%로 처음 1%대에 진입한 이후 2008년 1.08%로 다시 1%대의 점유율을 보이고 있다.

말레이시아의 배 수입국별 수입현황 및 수입비중

국 별	수입물량(톤)			비 중(%)			증 감(%)
	2006	2007	2008	2006	2007	2008	2008/2007
전체	48,128	49,782	44,852	100.00	100.00	100.00	-9.90
중국	41,766	42,506	37,906	86.78	85.38	84.51	-10.82
남아공	5,044	6,002	5,345	10.48	12.06	11.92	-10.93
칠레	453	397	535	0.94	0.80	1.19	34.88
한국	98	228	487	0.20	0.46	1.08	113.22
미국	176	243	281	0.37	0.49	0.63	15.68
호주	225	100	104	0.47	0.20	0.23	4.13

자료 : Global Trade Atlas

- 말레이시아의 배 평균 수입단가는 2008년 기준 0.46달러/kg로 중국산은 0.45달러, 한국산은 0.57달러로 타 국가에 비해 수입단가 차이는 비교적 작은 편으로 중국산 대비 24% 높은 것으로 나타났다.

말레이시아의 배 수입국별 수입단가

구 분	수입단가(달러/kg)			증감(%)
	2006	2007	2008	2008/2007
전체 평균	0.21	0.27	0.46	68.26
중국	0.2	0.27	0.45	69.08
남아공	0.28	0.31	0.49	59.14
칠레	0.22	0.21	0.52	143.26
한국	0.32	0.3	0.57	87.43
미국	0.28	0.3	0.45	49.46
호주	0.47	0.54	0.71	29.95
아르헨티나	0.24	0.3	0.43	43.34

자료 : Global Trade Atlas

- 미국 시장에서도 중국산 배 수입비중은 약 14%를 보이고 있으며 한국산은 10% 안팎으로 9천톤에 약간 못 미치고 있다. 아직까지는 중국산 수입 영향을 덜 받는 것으로 나타나고 있는데 이는 한국산 배 주요 수요시장이 한국교포마켓 위주로 형성된 때문으로 풀이되며, 향후 동양계마켓 그리고 더 나아가 주류시장에서 한국산의 점유비중을 높이는 데에는 중국산 영향이 커질 것으로 예상된다.

 미국의 배 수입국별 수입현황 및 수입비중

국 별	수입물량(톤)			비 중(%)			증감(%)
	2006	2007	2008	2006	2007	2008	2008/2007
전 체	89,586	107,695	86,177	100.00	100.00	100.00	-19.98
아르헨티나	43,693	52,357	37,014	48.77	48.62	42.95	-29.31
칠레	25,266	24,598	25,438	28.20	22.84	29.52	3.41
중국	7,821	15,057	11,954	8.73	13.98	13.87	-20.61
한국	8,952	8,841	8,865	9.99	8.21	10.29	0.27
뉴질랜드	2,806	5,636	2,005	3.13	5.23	2.33	-64.43
남아공	757	866	420	0.84	0.80	0.49	-51.53
캐나다	6	63	212	0.01	0.06	0.25	234.89
일본	286	276	202	0.32	0.26	0.23	-26.92

자료 : Global Trade Atlas

- 수입단가 측면에서는 중국산은 한국산보다 절반 이상 저렴하여 가격경쟁력에서는 한국산이 단연 불리한 위치에 있다. 다행스러운 것은 아직까지는 한국산 주종 수출품종인 신고배의 경우 중국산 신고배가 미국내 수입이 금지되어 있다는 점이다. 그러나 향후 중국산 신고배수입이 허용될 경우, 한국산 신고배 수출에 막대한 타격이 미칠 것으로 우려된다.

 미국의 배 수입국별 수입단가

구 분	수입단가(달러/kg)			증감(%)
	2006	2007	2008	2008/2007
전체	1.14	1.16	1.12	-3.63
아르헨티나	1.07	1.03	0.98	-5.23
칠레	0.78	0.81	0.87	7.54
한국	2.4	2.7	2.43	-9.80
중국	1.06	1.21	1.03	-14.64
뉴질랜드	1.2	1.24	1.31	5.09
일본	3.77	3.97	4.08	2.83
남아공	1.87	1.38	1.94	40.88
캐나다	1.69	0.52	0.4	-22.94

자료 : Global Trade Atlas

- 캐나다 시장에서 중국산의 시장점유율은 미국산에 이어 제 2위로 2008년 기준 약 18%를 차지하고 있고 한국산은 약 300톤이 수출되어 0.46%를 점유, 채 1%에도 미치지 못하고 있다. 이는 중국산이 2004년에 물량 기준 시장점유율이 4.6%였던 점을 감안하면 놀라운 속도로 시장을 넓혀가고 있음을 알 수 있고 같은 해까지만 해도 한국산의 시장점유율은 1%대였던 것을 생각하면 중국산의 영향이 크게 미치고 있음이 확연히 드러난다고 할 수 있다.

캐나다의 배 수입국별 수입현황 및 수입비중

국 별	수입물량(톤)			비 중(%)			증감(%)
	2006	2007	2008	2006	2007	2008	2008/2007
전 체	76,720	79,184	69,305	100.00	100.00	100.00	-12.48
미국	40,566	43,315	36,905	52.88	54.70	53.25	-14.80
중국	13,554	11,964	12,454	17.67	15.11	17.97	4.10
아르헨티나	12,742	15,335	10,662	16.61	19.37	15.38	-30.48
남아공	2,582	3,144	3,174	3.37	3.97	4.58	0.96
칠레	3,072	2,528	2,879	4.00	3.19	4.15	13.90
호주	2,143	952	1,694	2.79	1.20	2.44	77.87
이탈리아	533	677	497	0.69	0.86	0.72	-26.56
포르투갈	972	465	465	1.27	0.59	0.67	-0.06
한국	269	299	318	0.35	0.38	0.46	6.57
뉴질랜드	181	244	183	0.24	0.31	0.26	-25.03

자료 : Global Trade Atlas

- 캐나다 시장에서도 중국산 수입단가는 단연 최저로 나타나고 있는데 이는 전체 평균 수입 단가에도 못 미치는 가격으로 2008년 기준 한국산 수입단가는 중국산 대비 2.3배 정도 높게 나타나고 있다.

캐나다의 배 수입국별 수입단가

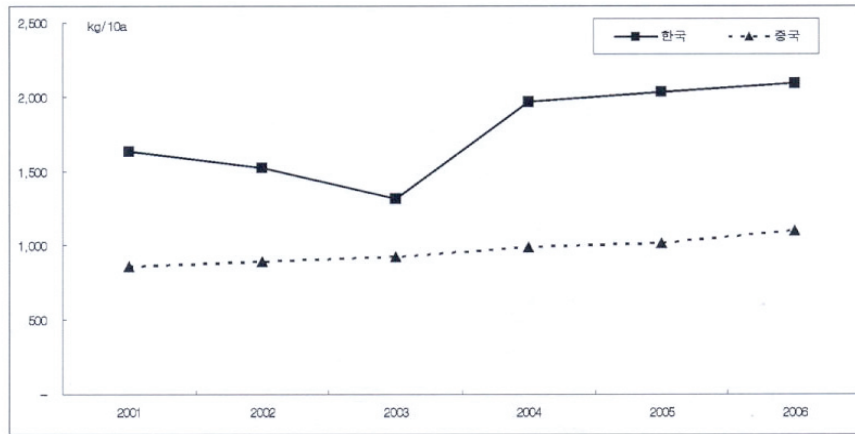
구 분	수입단가(달러/kg)			증감(%)
	2006	2007	2008	2008/2007
전체 평균	0.99	1.05	1.16	10.11
미국	0.96	1.02	1.11	8.78
아르헨티나	0.9	1.05	1.24	17.90
중국	1.03	0.94	0.98	4.53
남아공	1.17	1.36	1.56	14.52
칠레	0.96	1.13	1.3	14.21
호주	1.16	1.22	1.45	19.37
이탈리아	1.51	1.7	1.74	2.16
한국	2.55	2.45	2.27	-7.29

자료 : Global Trade Atlas

2) 생산 단수 비교⁸⁾

- 우리나라의 단수가 크게 감소하여 중국과의 단수 차이가 390kg으로 감소한 2003년의 경우를 제외하고는 한국산과 중국산 배의 단수 차이는 약 1,000kg 수준에서 유지되고 있다.

🍌 한국과 중국산 배의 단수 비교



자료 : 농림부, 농림통계연보 : USDA/FAS. “Deciduous Fruit Annual,” GAIN Report, every year.

3) 품질 경쟁력

- 중국 야리의 경우 한국산 신고에 비해 중량이 1/3 가량으로 크기가 작은 편이고, 외관이 원형이 아닌 표주박 형으로 좋지 않아 전체적인 품질이 한국산에 비해 떨어진다. 하지만 가격경쟁력을 앞세워 현재 동남아와 유럽 일부 지역으로 수출을 많이 하고 있다.
- 중국산 신고, 황금배의 경우 상품과일의 비중이 한국산에 비해 떨어지지만 현지에 진출한 한국, 대만농가에 의한 재배기술, 시설, 수확 후 관리 등의 보급으로 품질 면에서 점차 한국산 배와의 차이가 줄어들고 있어 해외 수출시장에서 경합을 벌일 것으로 전망된다.
- 중국은 전체 면적의 8분의 1에 해당하는 지역을 ‘병해충 무발생지역’으로 지정·운영하고 있으며, 또한 농산품 수출 ‘11.5’ 발전계획을 실시하여, 현재 수출에 장애가 되고 있는 전염성 병충해 발생을 방지하고 생산방식을 표준화해 생산 및 수출을 확대하려고 노력하고 있다.

8) KREI “중국 배 산업 실태 및 대 한국 수출가능성” 자료 인용

주요 경쟁국간 품질 비교

품질 요소	한국(신고)	일본(신고)	중국		
			신고	야리	설화배
과중(g)	600	600	550	200	400
당도(Brix)	11.0	12.0	13.0	11.3~13.8	12.5
상품과율(%)	72	85	50	50	60

자료: 원예연구소, 농촌진흥청, ‘주요 품목별 기술 개발전략’

- 중국산 배는 국산 배에 비해 전반적으로 크기가 작고 당도가 낮다. 또한 외관은 전반적으로 양호하나 식미감은 국산 배에 비해 크게 떨어지는 것으로 나타났다. 이는 우리나라 소비자가 선호하는 배의 품종과 중국인들이 선호하는 품종 차이 때문인 것으로 보인다. 따라서 중국산 배는 품질면에서 국산 배에 많이 떨어진다고 할 수 있다.

국산 배와 중국산 배의 품질 비교

구 분	과중(g)	당도(Bx)	경도(kg/8mm)	외관		식미		종합	
				과형	색깔	육질	향기		
한국산	신고	500	13.0	1.60	8.0	8.0	8.0	8.0	상
	황금	400	14.0	1.20	8.5	9.0	9.0	9.5	상
중국산	설리	400	12.8	2.35	7.0	8.0	4.0	4.5	중
	향리	173	12.2	1.10	7.0	8.0	3.0	3.2	하

자료: 김경필 외. 「개방화에 대응한 과수산업 발전방안」

4) 중국내 생산 한국배와 경쟁관계⁹⁾

- KREI 현지 출장 조사에 따르면 산동성의 한국배 생산 농가들은 모두 판로 개척에 어려움을 겪고 있다고 한다. 한국배의 생산비는 일반 중국배보다 높은 반면, 시장에서의 가격은 비슷한 수준에서 형성되고 있고 이 문제를 해결하기 위해서는 한국배의 우수성을 홍보하여 시장에서 가격이 일반 중국배보다 높게 형성되도록 유도해야 한다. 또한, 고품질 상품으로 인정받도록 하여 백화점 등에 판로를 개척해야 한다.

9) KREI “중국 배 산업 실태 및 대 한국 수출가능성”

- 하지만 중국에 진출한 한국계 배 농장들의 규모가 크지 않아 대대적으로 한국배를 홍보 하기에는 어려움이 있다. 이러한 어려움 때문에 한국배 재배농가들은 일반 도매시장에 출하 하지 않고 한국계 소매점 등에 출하하거나 일부 캐나다 등으로 수출하고 있었다. 더욱이 유목이 모두 성목이 되는 4~5년 이후에는 산동성에서만 생산되는 한국배 물량이 4만 톤 가량 될 것으로 예상된다. 이는 우리나라 전체 배 생산량의 10%에 해당되는 물량이다. 현재 산동성에서 생산되는 한국배 물량이 4,000~5,000톤 수준임에도 판로 개척에 어려움을 겪고 있음을 감안하면, 4만 톤이 생산되었을 때 중국 내에서 한국배 시장의 교란이 불가피할 것으로 예상된다.
- 이렇게 생산된 한국배 물량이 향후 미국의 중국산 신고배 수입허가 조치 등으로 해외시장에서 판로를 찾게 되면 가격경쟁력과 꾸준한 품질향상을 앞세운 중국산 신고배 진입으로 인한 파급효과는 상당히 클 것이다.

5) 정부정책

- 배는 상대적인 중요도가 다른 농산물에 비해 떨어져 2003년 발표된 “우수농산물 지역배치 계획”의 11개 농산물에는 포함되지 않았다. 하지만 유사한 정책이 조만간 배에도 도입될 것이라는 전망이 많다.
- 배 수출업체도 2007년 11월 1일에 발효되는 새로운 검역 규정을 따라야 한다. 이 규정은 외국으로 수출되는 과실은 검역소에 등록된 과원에서 생산된 것에 한하며 포장도 등록된 장소에서만 하도록 하고 있다. 미국, 캐나다, 일본, 한국 등으로 수출되는 물량은 이미 수입국이 이러한 조건을 제시하여 준수되고 있지만, 동남아시아나 러시아로 수출되는 과실은 등록되지 않은 농가에서 생산된 것을 소규모 비등록 업체에서 포장하는 사례가 많았다. 이 규정이 발효됨에 따라 동남아시아나 러시아로 수출되는 과실은 단기간에는 타격을 입을 것으로 예상된다. 배도 동남아시아와 러시아로 수출되는 물량이 많다는 점을 고려하면 향후 2~3년간은 이 지역으로의 수출이 감소할 수도 있을 것으로 전망된다.
- 신선과실 수출업체와 과실 가공업체는 과실 혹은 주스를 수출한 이후 정부로부터 각각 5%, 13%에 해당되는 세금을 환급받을 수 있다. 이 정책은 배 수출업체나 가공업체에도 그대로 적용된다.