

태국 국가조사 보고서

2021. 9.

 한국농수산물유통공사
아세안지역본부 방콕지사

태국 국가조사 보고서

요약

I. 농업 및 농식품 수출입 현황	1
1. 농업 현황	
2. 농식품 수출입 현황	
II. 농식품 시장 현황	10
1. 시장 개요	
2. 포스트 코로나 시대 시장 환경 변화	
3. 농식품 관련 정책동향	
III. 농식품 유통 현황	18
1. 유통 현황 및 특징	
2. 주요 유통채널 현황	
IV. 농식품 수출 프로세스	24
1. 수출 프로세스	
2. 수입제도	
3. 비관세장벽 관련 이슈 및 현황	

1. 농업 및 농식품 수출입 현황

□ 농업현황

- 2020년 농업 부문의 국내 총생산액(GDP)은 약 1조 3,575억 바트(한화 약 51조 2,049억 원)로 전체 GDP의 약 8.6%를 차지하며, 연평균 2.4% 증가
- 쌀·카사바·옥수수 등 농작물이 가장 많이 생산되고 있으며, 특히 2020년 쌀 생산량이 2,986만 7,778톤으로 세부 품목 중 가장 많은 것으로 나타남
- 주요 생산 축산물은 돈육·우유·버팔로이고, 돼지고기 도축 규모가 2020년 669만 2,835두로 전년 대비 21.6%으로 크게 감소했지만, 가장 큰 규모로 나타남

□ 농식품 수출입 현황

- (2020년 전체 수출액) 278억 2,895만 8,000달러(한화 약 32조 8,396억 원)로 전년 대비 2.8% 감소했으며, 한국으로의 수출 규모는 최근 5년간 연평균 9.5%의 높은 성장률 기록함
- (2020년 전체 수입액) 131억 3,431만 9,000달러(한화 약 15조 4,992억 원)로 최근 5년간 연평균 4.7% 성장했으며, 한국산 수입 규모는 최근 5년간 연평균 16.7%로 지속적인 성장세
- 2020년 한국산 농식품의 對태국 수출액 전년 대비 12.1% 증가한 2억 2,083만 8,400달러(한화 약 2,606억 원)로, 최근 5년간 연평균 17.7%의 수출 성장세
 - 주요 수출 품목에는 혼합조제식료품, 라면, 딸기, 커피조제품, 기타소스제품 등이 있음

2. 농식품 시장 현황

□ 시장개요

- 2020년 식품시장 규모 472억 9,840만 달러(한화 약 55조 8,145억 원)로, 신선식품 보다 가공식품 시장 규모가 더 큰 것으로 나타남
 - (신선식품) 신선식품 시장 규모는 226억 2,970만 달러(한화 약 26조 7,042억 원)로 전체 47.8% 차지, 육류와 채소류의 비중이 높은 것으로 드러남
 - (가공식품) 가공식품 시장 규모는 전체 시장의 52.2%인 246억 6,870만 달러(한화 약 29조 1,103억 원)로, 베이커리 및 시리얼류, 스낵류가 높은 비중을 차지

□ 포스트 코로나 시대 시장 환경 변화

- 대면 접촉 제한으로 온라인 음식 배달시장 급성장하고, 외식 횟수가 줄면서 장기 보관이 가능한 가공·냉동식품 수요 증가
- 코로나19와 건강한 라이프에 대한 관심 증가로 건강 식품에 대한 수요가 급증하며, 식물성 육류 제품 수요 증가와 면역력 강화에 효과가 있는 건강음료가 이슈 품목으로 부상함
- 한국 드라마(K-Drama)를 계기로 촉발된 태국인들의 한국 식품(K-food)에 대한 수요는 코로나 팬데믹으로 인한 뉴노멀 현상과 함께 향후에도 지속될 것으로 예상

□ 농식품 관련 정책 동향

- 2020.4월 태국 내각은 식품가공산업의 발전을 위해 2027년까지 아세안의 가공식품 허브를 목표로 1단계 농업 부문 지원계획을 실행할 예정임

3. 농식품 유통 현황

□ 유통현황 및 특성

- 식품 유통은 주로 오프라인 유통(99.3%)을 통해 이루어지며 온라인 유통채널이 차지하는 비중(0.7%)은 극미함
 - (오프라인) 2020년 오프라인 식품시장 규모 1조 7,614억 바트(한화 약 66조 4,400억 원)로 전년 대비 8%, 최근 5년간 연평균 0.7% 하락함. 현대식 유통채널 비중은 46.0%, 전통식 유통채널 비중은 54.0% 차지
 - (온라인) 2020년 온라인 식품시장 규모는 전년 대비 28% 증가한 115억 5,270만 바트(한화 약 4,358억 원)로, 최근 5년간 연평균 16.3% 성장률을 보이며 시장이 확대되고 있음

□ 주요 유통 채널 현황

- 2020년 온라인 식품시장 규모 최근 5년간 연평균 16.3% 성장세
 - 인터넷의 보급과 스마트폰 사용자 수의 증가로 전자상거래 수요가 늘면서 소매 유통업체가 옴니채널 방식으로 전자상거래 시장에 진출
 - 전자상거래를 통해 제공되는 경쟁력 있는 가격과 가격 비교 기회가 온라인 유통채널 인기에 중요한 역할을 함

4. 농식품 수출 프로세스

□ 수출프로세스

- 식품수입 허가 및 제품 등록 → 수입신고 → 관세 납부 → 통관 및 검역 → 반출

□ 수입제도

- 태국으로 농식품을 수출하기 전 식품의 위험도 4가지 분류에 따라 태국 식약청 등록이 필요
- 태국 식물검역법에 따라 수입 식물 검역 시 금지, 제한, 비규제 품목 등으로 구분하여 관리하며 원산지국별로도 관리하는 품목이 상이
- 라벨링 필수 표시사항은 태국어로 기재되어야 하며 눈에 잘 띄는 곳에 표기

□ 비관세장벽 관련 이슈 및 현황

- 2016~2020년 식품 부문에서 태국이 통보한 TBT(Technical Barriers to Trade; 무역에 관한 기술장벽)는 총 25건이고, 국민 건강 및 안전 보호를 목적으로 통보된 TBT가 18건으로 가장 많았음
- 2016~2020년 식품 부문에 통보된 SPS(Sanitary and Phytosanitary; 동식물 위생과 검역)는 총 139건으로, 2020년 한국산 가축 및 축산물에 대해 동물질병 및 동물건강 보호를 목적으로 4건 통보함

I. 농업 및 농식품 수출입현황

1. 농업현황

(1) 농업규모

- 농업현대화로 생산성이 증가하며 농업총생산액 연평균 2.4% 증가
 - 농업 총생산액은 약 1조 3,575억 바트(한화 약 51조 2,049억 원)¹⁾로 전체 GDP의 약 8.6%를 차지함
 - 열대 몬순 기후로 북서부는 산악지대와 고원으로 이뤄져 있고, 중부에는 넓은 평야 지대가 있음
 - 열대 계절풍의 영향으로 건기와 우기가 뚜렷하게 나타나 쌀의 이모작이 가능함
 - 산지가 많은 북서부에는 과일과 채소 등 고부가가치 농작물 생산이 특화되어 있고, 짜오프라야강 삼각주가 있는 중부 지역이 태국 제1의 곡창지대를 형성함

< 태국 농업 부문 국내총생산액(GDP) 및 비중(2016~2020) >

(단위 : 백만 바트, %)

구분	2016	2017	2018	2019	2020	전년비 ('19/'20)	연평균 ('16/'20)	
GDP	전체	14,590,337	15,488,664	16,368,705	16,898,090	15,703,021	△7.1	1.9
	농업	1,236,980	1,302,041	1,339,566	1,347,421	1,357,503	0.7	2.4
	비중	8.5	8.4	8.2	8.0	8.6	8.4	0.5

- * 당해년(2020) 가격 기준 GDP
- * 농축임수산업 합계(Agriculture, Forestry and Fishing)
- * 출처 : 태국 국가경제사회발전처(Office of the National Economics and Social Development Council)

- 농가 수²⁾는 738만 4,180호로, 태국 전체 가구 수의 약 33.1%에 해당함
 - 2020년 기준 태국의 농가 수는 738만 4,180개이며, 농업 종사자 수는 956만 3,766명으로 발표됨³⁾

< 태국 농가 수(2016~2020) >

(단위 : 호, %)

구분	2016	2017	2018	2019	2020	전년비 ('19/'20)	연평균 ('16/'20)
전체 농가 수	6,813,995	7,010,191	7,271,759	7,554,562	7,384,180	△2.3	2.0

- * 출처 : 태국 농업협동조합국(Ministry of Agriculture and Cooperatives)

- 2019년 태국의 농경지 면적은 1억 4,925만 라이(Rai)로, 국토 면적 3억 2,070만 라이의 약 47%를 차지하고 있음
 - 농경지의 46.0%에 해당하는 6,872만 2,388라이에서 쌀 등의 논 작물을

1) 하나은행 최초고시 2020년 연평균 매매기준율 (1바트=37.72원) 적용

2) 농축임수산업 합계(Agriculture, Forestry and Fishing)

3) 태국 농업협동조합국(Ministry of Agriculture and Cooperatives)이 올해 수치만 발표(2020.9월 기준)

- 재배하며, 밭작물과 과일류 및 다년식물의 경작지가 넓은 것으로 나타남
- 주요 작물 가운데 단일품종으로는 쌀의 재배면적이 가장 넓으며, 그 외에도 카사바와 옥수수 등 농작물의 재배면적이 다른 작물에 비해 넓은 편

< 태국 유형별 농지면적(2015~2019) >

(단위 : 라이(=1600㎡), %)

구분	2015	2016	2017	2018	2019	비중 ('19)	전년비 ('18/'19)	연평균 ('15/'19)
농경지 면적	149,242,394	149,260,164	149,253,717	149,244,274	149,252,451	100.0	0.01	0.00
- 논 작물	68,734,117	68,729,987	68,728,288	68,718,193	68,722,388	46.0	0.01	0.00
- 불모지경작물 ¹	30,730,917	30,735,295	30,734,029	30,732,882	30,736,029	20.6	0.01	0.00
- 과일류/다년식물	36,924,720	36,935,557	36,932,123	36,932,558	36,936,484	24.8	0.01	0.01
- 채소류/관상식물	1,398,973	1,401,594	1,400,999	1,401,970	1,402,143	1.0	0.01	0.06
- 기타 농경지	11,453,667	11,457,731	11,458,278	11,458,671	11,455,407	7.7	△0.03	0.00

* 주1 : Unland field crop(불모지 농작물) 밭 농작물로 추정됨

* 출처 : 태국 통계청(National Statistical Office of Thailand)

< 태국 주요 농산물 농지면적(2016~2020) >

(단위 : 라이(=1600㎡), %)

구분	2016	2017	2018	2019	2020	전년비 ¹ ('19/'20)	연평균 ¹ ('16/'20)	
농작물	쌀	58,645,474	59,220,823	59,980,731	61,197,000	61,702,000	0.8	1.3
	단경기 쌀 ²	5,137,685	10,456,546	12,066,980	10,995,474	7,342,062	△33.2	9.3
	카사바	9,315,012	8,918,392	8,624,284	8,823,412	9,439,009	7	0.3
	옥수수 ³	6,489,813	6,579,194	6,929,904	7,024,503	-	-	-
	파인애플	503,968	565,687	575,580	474,287	-	-	-
	콩류	137,254	152,106	151,312	104,193	-	-	-
원예작물	용안	1,163,843	1,183,628	1,192,589	1,201,678	1,724,365	43.5	10.3
	코코넛	839,463	814,991	828,614	847,881	859,439	1.4	0.6
	두리안	803,317	838,714	879,813	-	-	-	-
	람부탄	264,470	257,337	240,446	-	-	-	-
	커피	270,949	269,765	273,227	248,882	255,232	2.6	△1.5
	레몬	106,623	110,084	108,779	108,422	-	-	-
	후추	3,750	3,993	4,007	3,869	2,064	△46.7	△13.9
채소작물	옥수수 ³	231,803	234,259	247,068	240,629	234,402	△2.6	0.3
	마늘	64,527	71,778	85,914	81,941	70,161	△14.4	2.1
	감자	39,887	37,858	37,513	45,689	43,206	△5.4	2.0
	토마토	36,444	37,673	36,452	37,755	39,555	4.8	2.1
	양파	9,610	9,007	10,430	10,275	10,549	2.7	2.4

* 주1 : 2020년 자료가 없는 항목은 전년비, 연평균 계산 불가

* 주2 : Off-season Rice

* 주3 : 농작물의 옥수수는 maize 품종이고 채소작물의 옥수수는 sweet corn 품종임

* 주4 : 농작물별 2019년과 2020년 데이터가 발표되지 않은 경우 '-'로 표시

* 출처 : 태국 농업경제실 농업경제자료부(Department agricultural economic data, Office of Agricultural Economic)

(2) 주요 생산품목 및 규모

□ 쌀·카사바·옥수수 등 농작물이 가장 많이 생산되고 있음

- 농작물 중 쌀(단경기 쌀 포함) 생산량 2020년 2,986만 7,778톤으로 단일 세부 품목 중 가장 생산량이 많은 것으로 나타남
 - 카사바 생산량(2020) 2,899만 9,122톤으로 쌀 다음으로 생산량이 많은 것으로 집계
- 원예작물로는 코코넛의 2020년 생산량이 전년대비 732% 증가한 것으로 나타남
- 채소 작물은 옥수수(sweet corn), 토마토, 감자, 마늘 양파 등이 생산되며, 옥수수 생산량 49만 톤으로 가장 생산 규모가 큰 것으로 나타남

< 태국 주요 농산물 생산량(2016~2020) >

(단위 : 톤, %)

구분		2016	2017	2018	2019	2020
농작물	쌀	25,236,345	24,934,349	25,177,856	24,064,000	25,314,000 ^f
	단경기 쌀	3,109,468	6,620,845	7,964,554	7,408,950	4,553,778
	카사바	31,161,103	30,495,190	29,368,185	31,079,966	28,999,122
	옥수수 ¹	4,390,185	4,820,963	5,069,413	4,535,058	-
	파인애플	2,014,680	2,328,378	2,350,887	1,679,668	-
	두류	37,765	42,829	41,165	26,283	-
원예작물	용안	775,784	1,039,240	1,055,847	1,011,276	1,181,607
	코코넛	731,392	761,914	856,920	806,026	591,017,088
	두리안	546,989	663,066	759,828	-	-
	람부탄	190,380	247,625	259,402	-	-
	레몬	147,501	152,936	152,335	153,375	-
	커피	30,579	25,909	23,619	24,614	22,505
	후추	1,409	2,536	2,005	2,219	1,031
채소 작물	옥수수 ¹	487,489	502,711	537,487	501,242	498,699
	토마토	118,650	122,593	123,609	124,299	132,650
	감자	119,778	107,103	108,291	127,935	126,864
	마늘	67,554	69,180	90,982	84,039	76,839
	양파	40,378	31,081	36,838	34,244	42,626

* 주1 : 농작물의 옥수수는 maize 품종이고 채소작물의 옥수수는 sweet corn 품종임

* 주2 : 농작물별 2019년과 2020년 데이터가 발표되지 않은 경우 '-'로 표시

* 주3 : f는 2020 Forecast data

* 출처 : 태국 농업경제실 농업경제자료부(Department agricultural economic data, Office of Agricultural Economic)

□ 주요 생산 축산물 돈육·우육·버팔로 등으로 돼지고기 도축이 가장 큰 규모로 이루어짐

- 돼지 도축 규모가 669만 2,835두로 전년 대비 21.6%으로 크게 감소함
- 소 도축 규모 42만 6,736두로 전년 대비 8.1% 감소하였으나 최근 5년간 연평균 1.8% 성장
- 버팔로 도축 규모 5만 6,079두로 집계되어 전년 대비 31.9%으로 크게 상승

< 태국 주요 축산물 도축 규모(2016~2020) >

(단위 : 두, %)

구분	2016	2017	2018	2019	2020	전년비 ('19/'20)	연평균 ('16/'20)
돼지	8,819,397	8,955,598	8,912,124	8,539,017	6,692,835	△21.6	△6.7
소	398,179	414,687	419,430	464,516	426,736	△8.1	1.8
버팔로	60,382	39,028	42,382	42,503	56,079	31.9	△1.8

* 출처 : 태국 농업협동조합국 축산부(Department of Livestock Development, Ministry of Agriculture and Cooperatives)

2. 농식품 수출입현황

(1) 농식품 수출입규모

- 2020년 전체 농식품 수출액 278억 2,895만 8,000달러(한화 약 32조 8,396억 원)⁴⁾로 전년 대비 2.8% 감소
 - 수출 상위국가 중국(21%), 일본(11.5%), 미국(10.4%), 이 외에도 베트남(5.1%), 캄보디아(3.9%), 인도네시아(3.7%)등 주로 아시아 국가로 수출
 - 중국으로의 수출액은 58억 4,738만 1,000달러(한화 약 6조 9,002억 원)로 전년 대비 18.6% 증가
 - 對일본 수출액은 31억 9,709만 1,000달러(한화 약 3조 7,727억 원)로 전년대비 3.4% 감소, 對미국 수출액은 28억 8,446만 8,000달러(한화 3조 4,038억 원)로 전년 대비 11.4% 증가
 - 베트남으로의 수출액은 2019년 대비 1.2% 감소한 14억 2608만 6,000달러(한화 약 1조 6,829억 원), 캄보디아 수출액 10억 7,724만 달러(한화 1조 2,712억 원)로 13.8% 상승, 뒤이어 인도네시아(3.7%), 홍콩(3.6%), 말레이시아(3.2%) 순으로 집계
 - 한국으로의 수출액 전년 대비 27.3% 감소한 5억 3,475만 1,000달러(한화 약 6,310억 원)로, 최근 5년간 연평균 9.5%의 높은 성장률 기록

4) 하나은행 최초고시 2020년 연평균 매매기준율 (1달러=1,180.05원) 적용

< 국가별 농식품 수출현황(2016~2020) >

(단위 : 천 달러, %)

구분	2016	2017	2018	2019	2020	비중 ('20)	전년비 ('19/'20)	연평균 ('16/'20)
전체	24,801,052	26,551,165	29,014,092	28,630,153	27,828,958	100	△2.8	2.9
1 중국	3,243,796	3,585,737	4,125,126	4,929,453	5,847,381	21.0	18.6	15.9
2 일본	2,996,151	3,226,207	3,289,529	3,310,573	3,197,091	11.5	△3.4	1.6
3 미국	2,155,326	2,188,757	2,455,848	2,589,898	2,884,468	10.4	11.4	7.6
4 베트남	1,368,484	1,569,858	1,553,866	1,442,870	1,426,086	5.1	△1.2	1.0
5 캄보디아	996,642	763,327	808,433	946,288	1,077,240	3.9	13.8	2.0
6 인도네시아	1,329,205	1,277,792	1,853,632	1,503,673	1,017,635	3.7	△32.3	△6.5
7 홍콩	652,905	649,081	755,813	843,158	1,009,954	3.6	19.8	11.5
8 말레이시아	892,457	913,509	1,101,583	1,078,959	891,342	3.2	△17.4	△0.03
9 영국	851,253	829,945	942,830	953,955	844,511	3.0	△11.5	△0.2
10 미얀마	1,247,123	1,029,549	1,119,286	890,984	841,805	3.0	△5.5	△9.4
16 대한민국	372,042	438,570	630,529	735,400	534,751	1.9	△27.3	9.5

* 출처 : Global Trade Atlas

- 주요 수출 품목으로는 ‘정미’ (11.7%), ‘기타 닭고기 육류 조제품’ (9.3%), ‘두리안’ (7.4%), ‘기타 조제 식료품’ (4.8%) ‘카사바 전분’ (4.1%) 등이 있음
 - ‘정미’ 수출액은 전년 대비 12.5% 감소한 32억 6,806만 4,000달러(한화 약 3조 8,565억 원)로 집계
 - ‘기타 닭고기 육류 조제품’ 수출액 24억 1,497만 7,000달러(한화 약 2조 8,498억 원)로 전년 대비 6.7% 감소하였으며 ‘두리안’ 수출액 20억 5,968만 달러 (한화 약 2조 4,305억 원)로 전년 대비 41.6% 증가, 최근 5년간 연평균 42.6%의 성장률을 보이며 지속적으로 증가하고 있음

< 품목별 농식품 수출현황(2016~2020) >

(단위 : 천 달러, %)

구분	2016	2017	2018	2019	2020	비중 ('20)	전년비 ('19/'20)	연평균 ('16/'20)
전체	24,801,052	26,551,165	29,014,092	28,757,056	27,828,958	100	△3.2	2.9
1 정미	3,785,264	4,501,627	5,042,485	3,736,240	3,268,064	11.7	△12.5	△3.6
2 기타 육류 조제품 중 닭으로 만든 것	2,032,867	2,247,552	2,411,967	2,588,332	2,414,977	9.3	△6.7	4.4
3 두리안	498,097	648,935	936,009	1,454,776	2,059,680	7.4	41.6	42.6
4 기타 조제 식료품	1,123,218	1,256,778	1,272,827	1,422,731	1,322,626	4.8	△7	4.2
5 매니옥[카사바] 전분	1,111,653	1,007,619	1,337,062	1,217,239	1,131,892	4.1	△7	0.5
6 냉동 절단육 및 설육	488,171	576,380	654,142	773,356	871,030	3.1	12.6	15.6
7 기타 사탕수수당	1,013,616	1,161,585	1,566,785	1,722,395	867,293	3.1	△49.6	△3.8
8 기타 사탕수수당이나 사탕무당, 화학적으로 순수한 자당	1,264,868	1,506,509	1,445,744	1,372,851	863,350	3.1	△37.1	△9.1
9 기타 장류	560,436	615,714	690,004	736,525	795,840	2.9	8.1	9.2
10 카사바(Manioc) 신선, 건조, 슬라이스, 펠렛형태	1,107,158	1,069,727	889,578	522,548	682,183	2.5	30.5	△11.4

* 주요 수출 농식품 중 사료, 담배 등은 제외함

* HS CODE 6단위를 기준으로 함

* 출처 : Global Trade Atlas

□ 2020년 전체 농식품 수입액은 131억 3,431만 9,000달러(한화 약 15조 4,992억 원)로 최근 5년간 연평균 4.7% 성장

○ 주요 수입국 브라질(14.9%), 중국(14.9%), 미국(11.8%)로 3개국 이 전체 수입액의 41.6% 점유

- 브라질산 수입액은 19억 6,124만 9,000달러(한화 약 2조 3,144억 원)로 전년 대비 30.4% 증가

- 중국산 수입액은 전년대비 1.5% 감소한 19억 5,780만 4,000달러(한화 약 2조 3,103억 원)

- 미국산 수입액은 전년 대비 10.1% 감소한 15억 4,828만 1,000달러(한화 약 1조 8,270억 원)로 집계

- 뒤이어 호주(5.0%), 인도네시아(4.5%), 베트남(4.0%) 순으로 나타남

○ 한국산 수입 규모 최근 5년간 연평균 16.7%로 지속적인 성장세, 2020년 수입액 2억 5,031만 9,000달러(한화 약 2,954억 원)로 집계

< 국가별 농식품 수입현황(2016~2020) >

(단위 : 천 달러, %)

구분	2016	2017	2018	2019	2020	비중 ('20)	전년비 ('19/'20)	연평균 ('16/'20)
전체	10,911,383	11,202,458	11,730,489	12,485,662	13,134,319	100.0	5.2	4.7
1 브라질	1,460,435	1,531,946	1,467,585	1,504,283	1,961,249	14.9	30.4	7.6
2 중국	1,639,650	1,610,696	1,801,019	1,988,117	1,957,804	14.9	△1.5	4.5
3 미국	1,454,809	1,437,847	1,850,505	1,721,358	1,548,281	11.8	△10.1	1.6
4 호주	436,024	487,501	499,945	557,443	652,732	5.0	17.1	10.6
5 인도네시아	466,073	582,066	492,424	472,329	589,813	4.5	24.9	6.1
6 베트남	366,993	412,899	403,447	404,803	523,736	4.0	29.4	△9.3
7 뉴질랜드	383,319	443,520	435,324	477,683	493,229	3.8	3.3	6.5
8 싱가포르	340,989	379,302	402,737	429,564	484,759	3.7	12.8	9.2
9 말레이시아	395,099	422,939	433,854	448,641	472,109	3.6	5.2	4.6
10 인도	239,297	312,804	362,357	411,370	408,230	3.1	△0.8	14.3
14 대한민국	134,825	199,153	218,699	218,633	250,319	1.9	14.5	16.7

* 출처 : Global Trade Atlas

- 주요 수입 품목으로는 ‘대두유 오일케이크 및 유박’ (7.7%), ‘기타 조제 식료품’ (6.1%), ‘밀과 메슬린’ (5.7%) 등이 있음
 - ‘대두유 오일케이크 및 유박’ 수입액은 전년 대비 19.2% 감소한 10억 1,116만 9,000달러(한화 약 1조 1,932억 원)로 집계
 - ‘기타 조제 식료품’ 수입액은 전년 대비 18.8% 증가한 8억 727만 7,000달러(한화 약 9,526억 원)로 집계
 - ‘밀과 메슬린’ 수입액은 7억 5,460만 3,000달러(한화 약 8,905억 원)로 전년 대비 1.6% 감소하였고 최근 5년간 연평균 5.5% 감소하는 추세
 - 뒤이어 ‘신선 및 건조 매니옥(카사바)’ (3.2%), ‘신선 사과’ (2.0%), ‘기타 맥아추출물 및 맥아추출물의 조제 식료품’ (1.9%) 순으로 나타남

< 품목별 농식품 수입현황(2016~2020) >

(단위 : 천 달러, %)

구분	2016	2017	2018	2019	2020	비중 ('20)	전년비 ('19/'20)	연평균 ('16/'20)
전체	10,911,383	11,202,458	11,730,489	12,485,662	13,134,319	100.0	5.2	4.7
1 대두유 오일 케이크 및 유박	1,041,633	1,170,448	1,257,538	1,250,851	1,011,169	7.7	△19.2	△0.7
2 기타 조제 식료품	564,414	589,769	609,573	679,508	807,277	6.1	18.8	9.4
3 밀과 메슬린	944,686	591,470	707,442	767,215	754,603	5.7	△1.6	△5.5
4 신선 및 건조 매니옥(카사바)	315,664	369,697	273,600	265,664	420,775	3.2	58.4	7.4
5 신선 사과	240,949	201,927	190,572	212,516	260,284	2.0	22.5	1.9
6 기타 맥아추출물 및 맥아추출물의 조제 식료품	193,733	238,773	214,251	208,336	249,452	1.9	19.7	6.5
7 설탕이나 감미료를 첨가하지 않은 밀크와 크림	106,542	155,838	181,055	170,765	185,054	1.4	8.4	14.8
8 가루·알갱이 모양이나 고체 상태의 밀크와 크림	122,338	153,368	136,354	162,469	182,102	1.4	12.1	10.5
9 건조 후추 또는 고추류 (부수지 않은 것)	132,753	153,455	138,159	176,855	165,955	1.3	△6.2	5.7
10 신선 포도	148,863	170,253	149,934	145,996	148,384	1.1	1.6	△0.1

- * 주요 수입 농식품 중 사료, 담배, 종자 등은 제외함
- * HS CODE 6단위를 기준으로 함
- * 출처 : Global Trade Atlas

(2) 한국의 對태국 농식품 수출현황

- 2020년 한국산 농식품의 對태국 수출액 전년 대비 12.1% 증가한 2억 2,083만 8,400달러(한화 약 2,606억 원)로, 최근 5년간 연평균 17.7%의 수출 성장세
 - 농산물 수출액이 2억 887만 6,300달러(한화 약 2,465억 원)로 전체 수출액의 94.6% 차지하며, 축산물과 임산물 수출액 비중은 각각 2.1%, 3.4% 차지
 - 주요 수출 품목에는 혼합조제식료품(12.4%),라면(12.1%), 딸기(3.5%), 커피조제품(3.5%), 기타소스제품(3.1%) 등이 있음
 - 혼합조제식료품은 2,743만 9,300달러(한화 약 324억 원)로 최근 5년간 연평균 98.1% 증가했고, 라면 수출액은 또한 전년 대비 41.0% 증가한 2,682만 3,300달러(한화 약 317억 원)로 집계
 - 딸기 수출액은 전년 대비 14.9% 증가한 772만 7,400달러(한화 약 91억 원), 커피조제품 수출액은 전년 대비 5.6% 감소한 765만 8,500달러(한화 약 90억 원)로 집계
 - 기타소스제품 수출액은 678만 2,200달러(한화 약 80억 원)로 전년 대비 79.4% 증가

< 對태국 수출 규모(2016~2020) >

(단위 : 천 달러, %)

구분	2016	2017	2018	2019	2020	비중 ('20)	전년비 ('19/'20)	연평균 ('16/'20)
전체	115,222.0	183,609.0	183,514.2	197,033.80	220,838.40	100	12.1	17.7
농산물	110,854.4	174,772.3	172,252.4	187,123.20	208,876.30	94.6	11.6	17.2
축산물	2,282.7	4,045.5	5,804.3	4,088.80	4,554.80	2.1	11.4	18.9
임산물	2,084.9	4,791.2	5,457.5	5,821.90	7,407.30	3.4	27.2	37.3

* 출처 : KATI 농식품수출정보(www.kati.net)

< 수출 상위 5개 품목(2016~2020) >

(단위 : 천 달러, %)

구분	2016	2017	2018	2019	2020	비중 ('20)	전년비 ('19/'20)	연평균 ('16/'20)
전체	115,222.0	183,609.0	183,514.2	197,033.8	220,838.4	100.0	12.1	17.7
1 혼합조제 식료품	13,203.0	13,634.8	15,132.3	13,851.6	27,439.3	12.4	98.1	20.1
2 라면	6,259.2	18,947.9	19,265.3	19,017.1	26,823.3	12.1	41.0	43.9
3 쌀기	4,150.9	5,902.8	5,824.2	6,727.2	7,727.4	3.5	14.9	16.8
4 커피조제품	2,209.6	2,084.0	5,031.4	8,112.3	7,658.5	3.5	△5.6	36.4
5 기타소스제품	2,209.40	2,188.40	3,341.10	3,780.00	6,782.2	3.1	79.4	32.4

* 전체는 농산물, 축산물, 임산물의 합계이고, 품목은 중분류로 정리하되, 수산물은 제외. 순위는 2020년 기준

* 주요 수출 농식품 중 사료, 담배, 섬유판, 종자 등은 제외함

* 출처 : KATI 농식품수출정보(www.kati.net)

Ⅱ. 농식품 시장현황

1. 시장개요

(1) 시장규모 및 특성

- 2020년 식품시장 규모 472억 9,840만 달러(한화 약 55조 8,145억 원)로 집계
 - 신선식품 시장은 226억 2,970만 달러(한화 약 26조 7,042억 원)로 전체 47.8% 차지
 - 육류 시장이 70억 7,590만 달러(한화 약 8조 3,499억 원)로 신선식품 중 가장 큰 규모를 보임
 - 채소류 시장은 60억 2,400만 달러(한화 약 7조 1,086억 원)로 12.7%를 차지하며 낙농품 시장과 과일 및 견과류 시장은 각각 전체 9.2%, 9.1%를 점유
 - 가공식품 시장 규모는 246억 6,870만 달러(한화 약 29조 1,103억 원)로 집계
 - 가공식품 시장 중 가장 큰 비중을 차지하는 베이커리 및 시리얼류 시장 규모는 89억 3,420만 달러(한화 약 10조 5,428억 원) 수준
 - 스낵류 시장은 63억 345만 달러(한화 약 7조 4,384억 원)로 13.4% 비중, 영유아용 식품 시장은 30억 1,680만 달러(한화 약 3조 5,560억 원)로 6.4% 비중 차지
 - 이 밖에도 편의식품(6.7%), 스프레드 및 당류(3.8%), 소스 및 향신료(3.0%) 순으로 시장 비중을 보임

< 태국 식품시장 규모(2016~2020) >

(단위 : 백만 달러, %)

구분	2016	2017	2018	2019	2020	비중('20)
전체	41,352.3	42,452.2	44,273.3	44,659.0	47,298.4	100.0
신선식품	19,792.7	20,290.0	21,129.7	21,283.7	22,629.7	47.8
- 육류	6,234.4	6,377.6	6,626.9	6,661.6	7,075.9	15.0
- 채소류	5,235.3	5,374.0	5,604.0	5,652.1	6,024.0	12.7
- 낙농품	3,805.7	3,906.1	4,072.9	4,107.5	4,356.6	9.2
- 과일 및 견과류	3,724.2	3,821.9	3,984.5	4,017.7	4,281.1	9.1
- 유지류	793.1	810.4	841.4	844.8	892.1	1.9
가공식품	21,559.6	22,162.2	23,143.6	23,375.3	24,668.7	52.2
- 베이커리 및 시리얼류	7,650.5	7,828.6	8,138.0	8,182.1	8,934.2	18.9
- 스낵류	5,144.1	5,368.4	5,677.5	5,806.6	6,334.5	13.4
- 영유아용 식품	2,949.4	3,040.1	3,183.3	3,223.7	3,016.8	6.4
- 편의식품	2,814.3	2,876.5	2,986.7	2,999.3	3,172.8	6.7
- 스프레드 및 당류	1,686.9	1,704.7	1,762.2	1,761.3	1,783.0	3.8
- 소스 및 향신료	1,314.4	1,343.9	1,395.9	1,402.3	1,427.4	3.0

* 출처 : STATISTA 자료 바탕으로 재가공(수산물, 펫푸드 시장 규모 제외)

- 신선식품 중에서는 채소류의 1인당 소비량이 54.7kg으로 가장 큰 편
 - 이어서 낙농품 소비량 32.4kg, 과일 및 견과류 소비량 23.8kg, 육류 소비량 19.2kg으로 집계되었으며, 1인당 유지류 소비량은 2.9kg 수준
- 가공식품 소비량은 베이커리 및 시리얼류, 스낵류, 스프레드 및 당류 순
 - 1인당 베이커리 및 시리얼류 소비량은 89.7kg으로 신선식품과 가공 식품을 통틀어 가장 큰 규모를 보임
 - 1인당 스낵류 소비량은 18.7kg, 스프레드 및 당류 소비량은 14.3kg으로 각각 집계되었고, 이 밖에도 편의식품 소비량 12.8kg, 소스 및 향신료 11.1kg, 영유아용 식품 9.0kg 수준으로 나타남

< 1인당 식품 소비량(2016~2020) >

(단위 : kg)

구분		2016	2017	2018	2019	2020
신선식품	채소류	51.2	51.5	52.7	52.2	54.7
	낙농품	26.6	27.7	29.4	30.1	32.4
	과일 및 견과류	22.1	22.2	22.7	22.5	23.8
	육류	15.2	16.1	17.3	18.1	19.2
	유지류	2.7	2.7	2.8	2.8	2.9
가공식품	베이커리 및 시리얼류	76.2	78.0	81.2	81.7	89.7
	스낵류	15.3	15.9	16.8	17.1	18.7
	스프레드 및 당류	14.7	14.6	14.7	14.4	14.3
	편의식품	11.6	11.8	12.2	12.1	12.8
	소스 및 향신료	9.7	10.6	10.6	10.7	11.1
	영유아용 식품	9.0	9.2	9.6	9.6	9.0

* 출처 : STATISTA

(2) 소비인구 및 특성

- 태국 통계청에 따르면 2020년 기준 태국 인구는 6,619만 명으로 집계됨
 - 중위연령은 39세로, 전체 인구에서 25~54세의 비중이 가장 높게 나타남
 - 25~54세 연령대 44.64%로 가장 큰 비중을 차지하며, 뒤이어 14세 이하 16.20%, 15~24세 12.82%를 차지함
 - 여성의 중위연령은 40.1세로 나타나 남성의 중위연령인 37.8세보다 높음
 - 전체 인구에서 여성의 비중이 남성의 비중보다 약간 더 높은 것으로 나타남
 - 여성의 비중이 전체 인구의 51.08%이며, 남성의 비중이 48.92%로 집계됨
- 태국 중앙은행에 따르면, 2020년 4분기 기준 월평균 대졸-사무직 초임 임금은 2만 3,833바트(한화 약 89만 9천원)이고, 고졸-생산직 초임 임금은 1만 1,860바트(한화 약 44만 7천원)임

- 태국은 소득 불평등이 큰 편이나 최근 중산층이 확대되는 경향을 보임
 - 태국은 소득 분배의 불평등이 큰 나라로 최상위 20%의 소득이 전체 소득의 42.1%를 차지하고 있음

□ 1인당 연간 식품 소비액은 2020년 기준 677.6달러(한화 약 80만 원) 수준

- 신선식품 소비액은 324.2달러(한화 약 38만 3천원)로 집계
 - 이 중 육류 소비액이 101.4달러(한화 약 12만 원)로 가장 높으며 채소류 86.3달러(한화 약 10만 2천원), 낙농품 62.4달러(한화 약 7만 4천원) 순
- 가공식품 소비액은 353.4달러(한화 약 41만 7천원)로 신선식품 소비액보다 다소 높음
 - 1인당 연간 베이커리 및 시리얼류 소비액은 128달러(한화 약 15만 1천 원)로 가공식품 품목 중 가장 높음
 - 스낵류 90.8달러(한화 약 10만 7천원), 편의식품 45.5달러(한화 약 5만 4천원), 영유아용 식품 43.2달러(한화 약 5만 1천원) 순으로 각각 집계

< 1인당 식품 소비액(2016~2020) >

(단위 : 달러, %)

구분	2016	2017	2018	2019	2020	비중('20)
전체	599.6	613.4	664.7	641.4	677.6	100.0
신선식품	287.0	293.2	331.3	305.9	324.2	47.8
- 육류	90.4	92.2	95.5	95.7	101.4	15.0
- 채소류	75.9	77.7	80.7	81.2	86.3	12.7
- 낙농품	55.2	56.4	85.7	59.0	62.4	9.2
- 과일 및 견과류	54.0	55.2	57.4	57.7	61.3	9.1
- 유지류	11.5	11.7	12.1	12.1	12.8	1.9
가공식품	312.6	320.2	333.3	335.7	353.4	52.2
- 베이커리 및 시리얼류	110.9	113.1	117.2	117.5	128.0	18.9
- 스낵류	74.6	77.6	81.8	83.4	90.8	13.4
- 편의식품	40.8	41.6	43.0	43.1	45.5	6.7
- 영유아용 식품	42.8	43.9	45.9	46.3	43.2	6.4
- 스프레드 및 당류	24.5	24.6	25.4	25.3	25.5	3.8
- 소스 및 향신료	19.1	19.4	20.1	20.1	20.5	3.0

* 출처 : STATISTA 자료 바탕으로 재가공(수산물, 펫푸드 시장 규모 제외)

2. 포스트 코로나 시대 시장 환경 변화

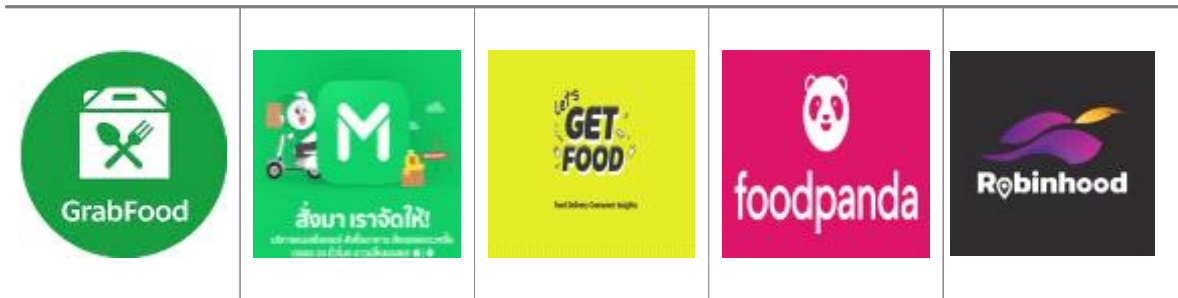
(1) 주요 트렌드

□ 대면 접촉 제한으로 온라인 음식 배달시장 급성장

- 태국의 음식 배달시장 규모는 2019년 330~350억 바트(한화 약 1조 2,448억~1조

- 3,202억 원) 수준으로, 2020년 말까지 19%~21%까지 성장한 것으로 추정됨
- 동남아 국가 중에서도 빠른 속도로 온라인 음식 배달시장이 성장하고 있음
- 온라인 환경에 익숙한 젊은 층을 중심으로 온라인 음식 배달이 활발히 이용됨
 - 19~38세 이용자가 전체 이용자의 51.1% 비중을 차지하며 뒤이어 39~54세, 55~73세, 19세 미만 순으로 나타남
- 주요 온라인 음식 배달 플랫폼인 Line Man, GrabFood, Get, Food Panda, Robinhood 등이 경쟁을 펼치고 있음

< 태국의 주요 음식 배달 플랫폼 >



* 출처 : KATI, 업체별 홈페이지

- 건강한 라이프 스타일에 대한 관심 증가 및 코로나19로 인해 건강한 식품에 대한 수요 급증
 - 태국인의 78% 소득수준이 향상되며 건강과 웰빙에 대한 관심이 자연스럽게 증대
 - 지나친 당분 섭취로 인해 태국의 비만율은 아세안 국가 중 2위에 해당
 - 태국 청소년의 43.3%가 일주일에 4일 이상 패스트푸드를 섭취한다고 응답하여 서양화된 식습관으로 인한 체중 증가, 당뇨 및 성인병 유발 등 질병 위험성 제기
 - 전염병 확산 이후 면역력 증진에 대한 관심이 폭발적으로 증가
 - 소셜네트워크 빅데이터 업체 Ai Palette에 따르면 코로나19가 본격적으로 확산된 2020년 3월 이후 면역력 강화에 대한 키워드 검색량이 크게 증가
 - 특히 비타민C, 종합비타민, 유청 단백질, 아연 등이 함유된 건강기능 식품의 수요가 증가하는 추세
- 한국 드라마(K-Drama)를 계기로 촉발된 태국인들의 한국 식품 (K-food)에 대한 수요는 코로나 팬데믹으로 인한 뉴노멀 현상과 함께 향후에도 지속될 것으로 예상
 - 팬데믹 상황과 맞물린 ‘이태원 클라쓰’가 2020년 한식 열풍의 기폭제 역할 수행
 - 2020년 레스토랑을 소재로 다룬 ‘이태원 클라쓰’가 방영되고 태국 슈퍼마켓 내 한국 음식의 인기가 치솟았고 록다운 해제 후 한식당의 인기가 더욱 높아지는 계기로 작용함
 - 특히 2020년 5월부터 록다운이 단계적으로 해제되면서 태국 내 한국 식당들은 ‘이태원 클라쓰’에 등장했던 순두부찌개, 짬뽕, 콩나물불고기,

홍합탕, 제육볶음, 청국장, 돼지국밥 등의 메뉴를 추가하고 홍보에 적극 활용하는 모습을 보임

- 이뿐 아니라 3~4년 전에 비해 태국인들의 한식에 대한 이해도 및 정보력이 많이 발달한 추세임



‘이태원 클래스’에 등장한 메뉴를 내세운 태국 음식점 광고 예시



태국 영상물에 소개된 순두부찌개 예시

* 출처 : KATI, 현지언론 사이트

(2) 이슈품목

☐ 코로나19로 인해 가공·냉동식품 수요 증가

- 최근 변이 바이러스 확산 등 코로나19 영향으로 식당 내 식사가 금지된 상황으로 더 많은 음식점들이 배달 서비스를 늘리고 있는 추세이며, 외식 횟수가

줄면서 가정 내 가공·냉동식품 소비가 늘어 시장 규모는 약 200억 바트로 밝은 성장이 예상되고 있음

- 현재 태국 락다운 정책으로 인해 많은 소비자가 이를 대비한 식품 구매 시 저장성을 우선 고민하기 시작했으며, 이에 장기 보관 가능한 식품이 최근 주목 받고 있음. 특히 코로나19로 인해 편의점 등에서 판매되는 냉동 및 즉석식품이 증가 추세가 뚜렷하며, 이러한 현지 시장상황에 대응한 제품개발과 동시에 타겟 소비층에 대한 적극적인 마케팅이 필요한 시기임

□ 건강에 대한 소비자 관심 증가가 식물성 육류 제품의 수요로 이어짐

- 불교가 국교인 태국에서는 채식주의자 축제가 진행될 정도로 채식 식품에 익숙한 편임
 - 매년 음력 9월에 약 9일간 진행되는 채식주의자 축제 기간에는 수백만 명의 태국 소비자들이 동물성 식품을 섭취하지 않음
 - 육류를 일절 섭취하지 않는 태국인의 비율은 전체인구의 3% 수준으로 약 2백3십만 명임
- 태국 대도시 소비자의 53%가 육류 소비를 줄이고자 하는 것으로 나타남
 - 특히 이 중 45%는 식물성 제품 소비 및 완전 채식으로 전환할 의향이 있다고 응답하였고, 2019년 기준 태국 소비자의 80.12%가 식물성 대체식품을 구매한 적이 있다고 응답함
- 태국 최대의 육류 공급업체 Charoen Pokphand Foods Pcl은 식물성 육류 제품 출시를 선언
 - 아프리카돼지열병(African Swine Fever) 발병으로 인한 육류 가격 상승과 코로나19로 인한 건강한 식품에 대한 관심 증가로 식물성 육류 제품 수요 확대
 - 푸드 스타트업을 중심으로 식물성 육류 제품 개발이 활발히 이뤄짐
 - 주요 키워드로 zero-waste, 채식메뉴, 맞춤형, 편리성, 로컬 식재료에 대한 관심이 더욱 높아질 것으로 전망되며 지속 가능성에 대한 사회적 관심 증가에 따라 태국에서도 곧 채식 메뉴가 트렌드로 자리 잡을 것으로 전망됨

< 식물성 육류 제품 >

		
식물성 고기 패티	식물성 육류 소세지	CPF사의 식물성 육류

* 출처 : KATI, www.letsplantmeat.co, www.cpfworldwide.com

□ 면역력 강화에 효과가 있는 것으로 알려진 건강음료 인기 제고

- 특히 비타민C, 종합비타민, 유청 단백질, 아연 등이 함유된 건강음료가 이슈 품목으로 부상함



비타민C가 함유된 건강음료



면역력 강화를 위한 건강기능음료

* 출처 : <https://english.nna.jp/articles/22674>, <https://www.facebook.com/innoweness/>

3. 농식품 관련 정책 동향

□ 2020년 4월 태국 내각은 식품가공산업의 발전을 위해 실행계획 및 예산안 발표

- 2027년까지 아세안의 가공식품 허브를 목표로 1단계 농업 부문 지원계획을 실행할 예정⁵⁾

- 향후 7년간 식품산업에 4,800억 바트(한화 약 17조 4,864억 원)를 투입하여 고부가가치 제품 개발 및 산업 활성화를 도모
- 미래 건강식품 및 생명공학 식품의 개발을 통해 산업 저변을 확대하고 글로벌 시장에서의 경쟁력 강화로 1조 4,200바트(한화 약 36조 4,302억 원) 규모의 식품 수출실적 달성을 목표로 함(전 세계 10대 식품 수출국 목표)
- 또한 글로벌 시장에 태국 식품을 홍보하기 위해 신규 전자상거래 마케팅 플랫폼을 구축하며 규제 완화를 통해 진출을 지원할 계획

□ 지속가능한 농업을 장려하기 위한 움직임을 보이고 있음

- 태국에서는 파라콰트, 클로르피리포스 등 유독성 화학물질의 농업사용을 금함
 - 이는 농업에서의 지속가능성을 확대하고 식품 안전을 보장하기 위한 조치
 - 천연고무 및 설탕의 최대 수출국인 태국에서는 살충제 및 농약을 사용하여 잡초를 제거해 왔음
 - 유독성 화학물질의 생산, 수입, 수출, 유통 및 소유 등 모든 활동이 금지되며 이를 위반할 경우 징역 10년 또는 100만 바트의 벌금이 부과됨
- 최근 쌀 재배과정에서의 온실가스 배출을 줄이기 위해 태국 정부는 독일 국제 협력공사(GIZ)와 협력함

5) Bangkokpost

- 전통적인 벼농사 방식에서는 유기물이 논에서 분해되며 메탄을 방출하며 상당한 양의 온실가스를 발생시킴
- 새롭게 도입될 방식은 물을 순환시켜 유기물 분해를 제어함으로써 온실가스 방출량을 낮추는 원리임
- 이를 통해 논에서 발생하는 메탄 배출량을 최대 70%까지 저감하며 향후 5년간 173만 미터톤의 이산화탄소 배출량 저감 효과가 발생할 것으로 예측

Ⅲ. 농식품 유통현황

1. 유통현황 및 특징

- 식품 유통은 주로 오프라인 유통(99.3%)을 통해 이루어지며 온라인 유통채널이 차지하는 비중(0.7%)은 극미함
- 2020년 오프라인 식품시장 규모 1조 7,614억 바트(한화 약 66조 4,400억 원)로 전년 대비 8% 하락함
 - 현대식 유통채널은 8,105억 바트(한화 약 30조 5,721억 원)로, 46.0% 비중을 차지함
 - 편의점의 매출액은 3,362억 바트(한화 약 12조 6,815억 원)로 현대식 유통채널 중 가장 큰 비중(19.1%) 차지
 - 하이퍼마켓은 2,057억 바트(한화 약 7조 7,590억 원)로 전년 대비 9.3% 감소, 슈퍼마켓 매출액은 전년 대비 8.0% 하락한 2,022억 바트(한화 약 7조 6,270억 원)로 집계
 - 포어코트 리테일러(3.8%)가 뒤따르고 있으며 할인점 비중은 매우 미미함
 - 전통식 유통채널 매출액은 9,509억 바트(한화 약 35조 8,679억 원)를 기록하며 전체 오프라인 식품 유통채널 판매액의 54.0% 차지

< 태국 오프라인 식품시장 규모(2016~2020) >

(단위 : 10억 바트, %)

구분	2016	2017	2018	2019	2020	비중 ('20)	전년비 ('19/'20)	연평균 ('16/'20)
합계	1,812.9	1,864.7	1,882.7	1,913.7	1,761.4	100.0	△8.0	△0.7
현대식 유통채널	825.0	858.1	873.6	890.8	810.5	46.0	△9.0	△0.4
- 편의점	325.4	344.0	357.3	368.8	336.2	19.1	△8.8	0.8
- 할인점	0.0	0.0	0.0	0.0	0.0	0.0	-	-
- 포어코트 리테일러 ¹	68.5	71.3	73	75.4	66.4	3.8	△11.9	△0.8
- 하이퍼마켓 ²	252.3	251.4	238	226.8	205.7	11.7	△9.3	△5.0
- 슈퍼마켓	178.9	191.4	205.2	219.8	202.2	11.5	△8.0	3.1
전통식 유통채널	987.9	1,006.6	1,009.1	1,022.9	950.9	54.0	△7.0	△0.9

* 주1 : 포어코트 리테일러(Forecourt Retailer) : 주유소 내 위치한 소규모 매점

* 주2 : 하이퍼마켓(Hypermarket) : 슈퍼마켓·대형 할인점·백화점의 형태가 결합된 대규모 소매 점포

* 출처 : Euromonitor

- 2020년 온라인 식품시장 규모는 전년 대비 28% 증가한 115억 5,270만 바트(한화 약 4,358억 원)로, 최근 5년간 연평균 16.3% 성장률을 보이며 시장이 확대되고 있음

< 태국 온라인 식품시장 규모(2016~2020) >

(단위 : 백만 바트, %)

구분	2016	2017	2018	2019	2020	전년비 ('19/'20)	연평균 ('16/'20)
전자상거래	6,323.9	7,131.4	8,058.5	9,025.5	11,552.7	28.0	16.3

* 출처 : Euromonitor

2. 주요 유통채널 현황

(1) 오프라인 유통채널





□ 현대식 유통채널의 수는 1만 9,700여 개로 전년 대비 2.1% 증가

- 백화점은 다양한 혜택을 앞세워 소비를 유도, 최근에는 친환경 캠페인에 동참
 - Siam Paragon, The Emporium, The EmQuartier 등 일부 백화점에서는 신용카드 회사와의 제휴로 특정 상품 구매 시 포인트 또는 멤버십 포인트를 제공

매장명	Emporium and EmQuartier (The Mall Group Co., Ltd.)	Terminal 21 (L & H Property Co., Ltd.)	Central Department Store (Central Group)
매장사진			
설립연도	1997년	2011년	1927년
홈페이지	www.emporium.co.th	www.terminal21.co.th	www.central.co.th

* 출처 : pinterest.co.kr, theakyra.com

- 편의점은 주로 가정이나 직장 근처에 위치하여 접근성을 바탕으로 소비자 선호 높은 편


채널명	7-Eleven (CP All PCL)	FamilyMart (Central Family Mart Co Ltd)	Tops Daily (Central Food Retail Co Ltd)	Tesco Lotus Express (Ek-Chai Distribution SystemCo Ltd)
매장사진				
설립연도	1989년	1973년	2014년	1994년
홈페이지	www.7eleven.co.th	www.family.com.th	topsdaily.tops.co.th	www.tescolotus.com

* 출처 : conbeo.com, petrolworld.com

- 슈퍼마켓은 신선 농산물을 찾는 중산층과 고소득층 소비자들에게 인기 있음
 - 신선식품의 경우 소비자들은 상품을 직접 보고 구매하는 것을 선호

- 슈퍼마켓은 위치, 서비스, 편의성에 초점을 맞추어 매장 내 조리가 가능하도록 하거나 전략적인 위치에 점포를 내는 것에 집중하고 있음
 - 슈퍼마켓인 Gourmet Market 체인 산하에 Gourmet To Go를 도입하여 지하철역에 입점하였고, Central Group의 Tops Market 체인은 Grab과 협력하여 고객에게 신속 배송 서비스를 제공함
- 멤버십 제도와 다양한 프로모션 및 서비스를 제공하여 시장점유율을 지속 확장하고 있음
 - Villa Market의 경우 모바일 결제수단과 로열티 프로그램을 모두 통합한 태국 최초의 슈퍼마켓용 모바일 앱 “VPlus Wallet” 을 출시함
- 탑스마켓은 센트럴 포인트카드인 ‘The 1Card’ 발급을 통해 고객 충성도를 높이고 있으며 또한 배달 서비스 앱인 그랩(Grab)과 협업해 발렌타인 데이에 초콜릿 배송 서비스를 제공하는 등 다양한 프로모션과 서비스로 고객층을 확보하고 있음
- 푸드랜드는 최근 라이프스타일 상품과 간편조리식품(RTE; Ready To Eat)을 적극적으로 공급하여 타깃 고객층을 기존 가족단위에서 35세 이하의 고객층으로 변경함

(단위 : %, 백만 바트)

채널명	Tops Market (Central Group)	Gourmet Market (The Mall Group)	Foodland (Foodland Supermarket Co Ltd)	Villa Market (Villa Market JP Co., Ltd.)
매장사진				
설립연도	1996년	1981년	1948년	1973년
점유율	14.9%	2.9%	3.5%	2.5%
매출액	26,286	12,480	7,077	7,454
매장수	122개	17개	23개	34개
홈페이지	www.tops.co.th	gourmetmarketthailand.com	www.foodland.co.th	shop.villamarket.com

* 매출액은 2020년 태국 슈퍼마켓 총 매출액과 매장별 점유율에 기반하여 추산한 값임

* 출처 : Euromonitor, coconuts.co, thethaiger.com, zkteco.co.th, KOTRA

○ 하이퍼마켓은 가격정책 외에도 차별화된 상품 구성과 이용 편의성 개선 등에 중점을 두는 편

- Lotus' s(Tesco Lotus)의 경우 제품 가격대에 따라 매장을 구분하여 운영하고 있음
 - 저가 제품을 주력으로 판매하는 Tesco Everyday Value와 프리미엄 제품에 주력하는 Tesco Finest가 있으며, 중간 가격대 제품은 Tesco 매장에서

판매하는 방식으로 매장별 차별을 두고 있음

- 또한 하이퍼마켓 체인은 O2O 비즈니스 모델⁶⁾을 적용하거나 디지털 플랫폼 개발 및 디지털 마케팅에 적극적으로 투자하고 있음
- O2O 서비스로는 소비자가 온라인으로 상품을 주문한 후 매장에 방문하여 수령할 수 있는 Click&Collect 서비스 등을 제공하고 있음

(단위 : %, 백만 바트)

채널명	Lotus's (Tesco Lotus) (Tesco Plc)	Big C (Big C Supercenter PCL)	Big C Extra (Extra Big C Supercenter PCL)	Tops Superstore (Central Group)
매장사진				
설립연도	1994년	1993년	1993년	1996년
점유율	64.9%	29.3%	4.0%	1.3%
매출액	133,499	60,270	8,228	2,674
매장수	156개	138개	15개	7개
홈페이지	www.tescolotus.com	www.bigc.co.th	www.bigc.co.th	corporate.tops.co.th

* 매출액은 2020년 태국 하이퍼마켓 총 매출액과 매장별 점유율에 기반하여 추산한 값임

* 출처 : Euromonitor, pattayafans.de, lifeinarucksack.com, retailnews.asia

□ 2020년 기준 전통식 유통채널 점포 수 79만 4,700개로, 전통시장에서는 주로 소량의 신선식품을 구매하는 것으로 나타남

매장명	빠뚜남 시장(Pratunam Market)	방람푸 시장(Banglamphu Market)
매장사진		

* 출처 : flickr.com

(2) 온라인 유통채널

□ 2020년 온라인 식품시장 규모 최근 5년간 연평균 16.3% 성장세

- 인터넷의 보급과 스마트폰 사용자 수의 증가로 전자상거래 수요가 늘면서 소매유통업체가 옴니채널 방식으로 전자상거래 시장에 진출

6) O2O는 온라인과 오프라인 채널을 연결하는데 초점을 맞춘 새로운 비즈니스 모델로, 인터넷을 사용하여 매장 기반 판매를 유도함

- 온라인 소매유통업체는 Click&Collect 서비스를 비롯한 다양한 배송 옵션을 제공하며, 7-eleven 등 일부 편의점은 온라인 구매 상품의 픽업 지점 역할을 하기도 함
- 태국 내 은행 간 이체 수수료가 면제되며 인터넷 뱅킹을 이용한 결제가 용이해 짐
 - 온라인 소매유통업체는 온라인 결제를 불신하거나 은행 계좌가 없는 소비자들을 위해 다양한 옵션을 제공

□ **코로나19 위기로 인해 모든 제품군의 온라인 쇼핑 소비자 참여율 증가**

- 특히, 코로나19 확산을 제한하기 위해 도입된 조치들이 일자리 감소와 임금 삭감 등 심각한 경제적 결과로 이어졌고 이로 인해 전자 상거래를 통해 제공되는 경쟁력 있는 가격과 가격 비교 기회가 2020년 온라인 유통채널 인기에 중요한 역할을 함
 - 유통업체들은 최소 주문금액과 상관없이 무료배송을 제공하는 등 소비자 물가의식을 공략했고, 라자다, 쇼피 등 주요 시장의 할인 캠페인도 전자상거래 활성화에 도움이 됨
- 코로나19 사태로 인해 태국 시장에서 전자상거래의 역할이 강화됨에 따라, 앞으로 더 많은 브랜드들이 공식적으로 시장에 참여할 것으로 예상됨
 - Lazada에 따르면, 2020년 600개 이상의 새로운 브랜드가 Lazada Thai에 공식 플랫폼으로 합류함

채널명	Lazada (Alibaba Group Holding Ltd)	Amazon (Amazon.com Inc)	Shopee (Sea Ltd)	JD Central (Central Group)
매장사진				
설립연도	2012년	1994년	2015년	2018년
점유율(%)	4.5	2.3	0.7	0.6
홈페이지	www.lazada.co.th	www.amazon.com	www.shopee.co.th	www.jd.co.th

* 출처 : Euromonitor, 해당 업체 홈페이지

□ **코로나19 위기 동안 경제적 불확실성과 전자상거래의 증가로 홈쇼핑 시장을 위협**

- 홈쇼핑은 2020년 매출이 9% 감소하여 139억 바트(한화 약 5,243억 원)에 이를 것으로 예상
 - GMM의 TV Direct 및 O Shopping은 코로나19 관련 제한으로 인한 경제 침체와 경쟁 채널, 특히 전자 상거래와의 경쟁 심화로 인해 2020년 1월~9월 동안 판매가 감소

- 디지털화로 인한 정보 및 엔터테인먼트 소비의 변화는 팬데믹 기간 동안 자택 격리로 가속화되었으며, 소비자가 점점 더 소셜 미디어 및 맞춤형 스트리밍 서비스(라이브 커머스)로 전환하여 TV 홈쇼핑 시장에 부정적인 영향을 줌
- 건강 및 웰빙 제품은 홈쇼핑 채널의 핵심
 - 팬데믹 기간 동안 홈쇼핑을 가장 많이 이용한 연령층은 TV 시청 시간이 길고 건강 관련 제품 또는 친환경 제품에 관심이 있는 베이비 붐 세대
 - 비타민과 영양소 제품 등 건강 및 웰빙 제품은 특히 베이비 붐 세대와 고연령 소비자들에게 인기가 있으며, 홈쇼핑 시장 회복에 있어 키 플레이어로 작용할 것이라 예상

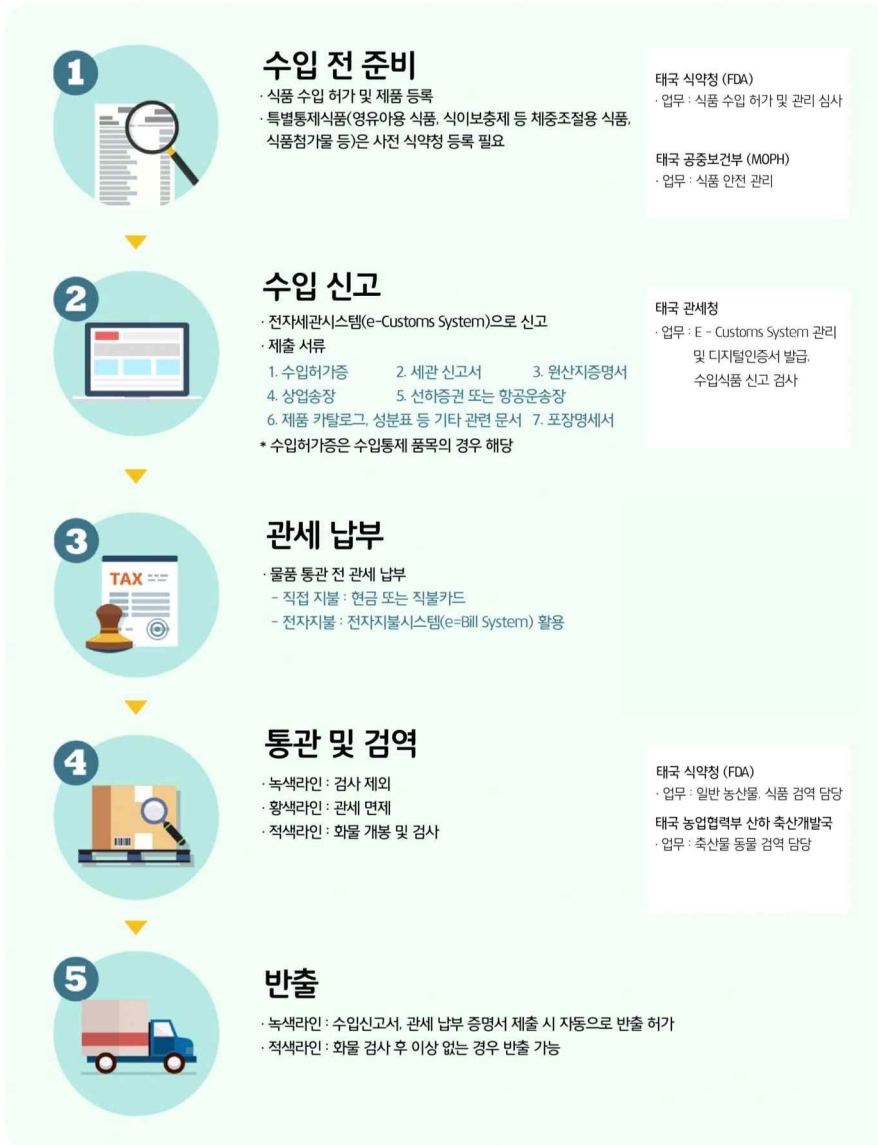
채널명	Mistine (Better Way(Thailand) Co., Ltd.)	1577 Home Shopping (1577 Home Shopping Company Limited)	Shop Channel (Shop Global(Thailand) Co., Ltd)
매장사진			
설립연도	1988년	2004년	2013년
홈페이지	www.mistine.co.th	www.1577.co.th	www.shopch.in.th

구분	쇼핑의 라이브 시간표	라자다의 라즈라이브 이미지
사진		

* 출처 : 해당 업체 홈페이지

IV. 농식품 수출 프로세스

1. 수출프로세스



2. 수입제도

(1) 통관제도

- 태국으로 농식품을 수출하기 전 태국 식약청에 식품을 등록해야 함
 - 수입식품은 ▲특별통제식품 ▲표준식품 ▲표준라벨부착식품 ▲일반 식품으로 분류됨
- 태국 농식품 수입통관 절차는 ①수입신고 → ②관세납부 → ③검사 및 검역 → ④반출 순서로 진행됨

- 통관 절차는 일반적으로 약식통관과 정식통관으로 구분
 - 운송비 제외 상품 가치 및 금액(Invoice value)이 약 100달러(한화 약 11만 3,500원) 이하인 경우 약식통관을 거치며, 품목에 따라 정식통관을 거치는 경우도 있음
- 수입신고는 전자세관 시스템(e-Customs System)을 통해 세관신고서 전송
 - 세관신고서 전송 시 송장, 선하증권, 포장명세서, 수입허가서(수입 통제 품목의 경우 해당), 원산지증명서 등 수입물품과 관련한 서류 동봉
- 태국 식약청(FDA)은 2020년 1월부터 신선 과채류 수입 시 잔류농약 성분 분석표를 첨부할 것을 공지하였으며, 2020년 8월 잔류농약 감시조치 가이드라인 개정 공지 적용
 - 관련 규정은 태국 공중보건부 고시 「No.386, 387」에 추가적으로 신선 과채류 수입시 생산국가의 담당 정부 관리기관 또는 ISO/IEC 17025 인증 받은 검사기관에서 발급한 COA(잔류농약 성분 분석표)를 제출 할 것을 요청하였고, 그렇지 않을 경우 품목에 따라 고위험군, 위험군, 저위험군 품목으로 구분하여 아래와 같이 샘플 검사 진행 예정임
 - (1) 고위험군품목(Very High Risk) : 고위험군 리스트에 등재된 해당 수출업체/품목 문제 잔류농약 성분에 대해서만 검사하며, 해당 품목 FDA 샘플 채취 후 수입사에 전달해 태국 정부 실험실, 정부 지정 실험실 또는 ISO/IEC 17025 인증 검사기관을 통한 샘플검사 진행하며 해당 비용은 수입업체에서 부담함. 샘플검사를 원하지 않을 시, 수출국 정부 또는 정부 지정기관, ISO/IEC 17025 인증 검사기관에서 발급한 문제 잔류농약 성분에 대한 COA 제출해야 하며 COA 미제출 시 FDA 샘플검사 결과 해당 잔류농약 성분 허용기준 미만일 경우 통관 진행, 허용기준 초과할 경우 수입금지 및 압수, 폐기처리, 관련 법령 위반에 따른 법적 조치 가능
 - 고위험군품목 관리대상에서 삭제되기 위해서는 통관을 위한 COA 제출 또는 샘플검사와는 별도로 사전 FDA에 관리대상 리스트 삭제를 위한 샘플검사를 정식으로 요청해야 하며, 태국 정부 지정 실험실 또는 ISO/IEC 17025 인증 검사기관을 통한 3회 연속 샘플검사 결과 이상이 없을 시 관리대상에서 삭제됨(검사비용 수출업체 또는 수입업체 부담)
 - ※ 리스트 삭제 요청을 하지 않고 진행한 샘플검사는 통관을 위한 절차로 간주됨
 - ※ 고위험군품목 리스트 업데이트 : <http://www.fda.moph.go.th/sites/Logistics/Pages/Main.aspx>
 - (2) 위험군품목(High Risk) : 하단 10개 품목 대상 검사 빈도를 높인 무작위 샘플 검사 실시(태국 FDA 검사비용 부담)하며, 샘플검사 원치 않을 시 품목별 지정 성분에 한해 수출국 정부 또는 정부 지정기관 또는 ISO/IEC 17025 인증 검사기관에서 발급한 COA 제출. COA 미제출 시, FDA 샘플 수집 후 수입물량은 정상 통관되나 정부 지정 실험실을 통한 샘플검사 결과

품목별 잔류농약 성분 초과 검출 시 고위험군 품목으로 관리하며 수입물품 회수 및 폐기처리, 관련 법령 위반에 따른 법적 조치 가능

※ 채소류 : 완두콩, 셀러리, 고수, 차이니즈 케일, 시금치

※ 과일류 : 체리, 감귤류(오렌지 등), 딸기, 포도, 용과

- '21.10월 FDA 잔류농약 감시조치 가이드라인 개정 공문 발표 예정으로 위험군 품목 중 포도, 딸기, 감귤은 저위험군으로 변경(완화)되며 석류, 리치는 위험군으로 신규 추가될 예정임

- (3) 저위험군품목(Low Risk) : 고위험군, 위험군 품목을 제외한 나머지 품목으로 수입 물량은 정상 통관되나 COA 미제출 시 무작위 샘플 검사 실시(GT-Pesticide Test kit 및 GPO-TM/2 Kit 활용 기본검사 실시), 검사키트 양성 반응 시 정부 실험실에서 정밀검사 실시하며 정밀검사 양성 판정 시 고위험군 품목으로 관리

○ 물품 통관 전 관세를 납부해야 하며, 전자 세관 시스템을 통해 수입신고가 이루어지면 관세 등 납부를 위한 일련번호가 발급됨

- 현금 또는 직불카드 등으로 직접 지불하거나 전자지불 시스템(e-Bill System)으로 납부할 수 있음

○ 전자세관 시스템에 제출된 서류를 바탕으로 화물검사 방식이 결정됨

- 녹색 라인(검사 제외), 적색 라인(화물 개봉), 황색 라인(관세 면제)으로 구분되며, 녹색 라인의 경우 수입신고서 및 관세 납부증명서 등을 제출하면 자동으로 반출허가가 이루어짐

- 적색 라인의 경우 화물의 물리적 검사를 마친 후 이상이 없는 경우 반출 가능

단계	내용
수출 전 절차	<ul style="list-style-type: none"> 태국 식약청에 식품 등록 - 특별통제식품, 표준식품, 표준라벨부착식품, 일반식품으로 분류
수입신고	<ul style="list-style-type: none"> 전자세관 시스템(e-Customs System) 통해 세관신고서 전송 세관신고서 전송 시 수입물품과 관련한 서류 동봉 - 송장, 선하증권, 포장명세서, 수입허가서(수입 통제품목의 경우 해당), 원산지증명서 등 - 2020년 1월부터 신선 과채류 수입 시 잔류농약성분성적서 발급 요구
관세납부	<ul style="list-style-type: none"> 물품 통관 전 관세 납부 - 전자세관 시스템을 통해 수입신고한 후 관세 등 납부를 위한 일련번호 발급 - 현금 또는 직불카드 등으로 직접 지불하거나 전자지불 시스템(e-Bill System)으로 납부
검사 및 검역	<ul style="list-style-type: none"> 전자세관 시스템에 제출된 서류를 바탕으로 화물검사 방식 결정 - 녹색 라인(검사 제외), 적색 라인(화물 개봉), 황색 라인(관세 면제)
물품반출	<ul style="list-style-type: none"> 녹색 라인의 경우 수입신고서 및 관세 납부증명서 등을 제출하고 화물 반출 - 자동으로 반출 허가가 이뤄짐 적색 라인의 경우 화물의 물리적 검사를 마친 후 이상이 없는 경우 반출 가능

* 출처 : 태국 관세청(www.customs.go.th)

□ 태국 식약청은 식품의 위험도를 4가지로 분류하며 특별통제식품은 사전에 식약청 등록이 필요

특별통제식품 (Specifically-controlled foods)	<ul style="list-style-type: none"> • 소비자 건강에 큰 영향을 줄 수 있어 위험도 가장 높음 • 식약청 등록 후 식품일련번호 발급 필요 • 영유아용 식품, 식이보충제 등 체중조절용 식품, 식품첨가물 등
표준식품 (Standardized foods)	<ul style="list-style-type: none"> • 특별통제식품보다는 위험도가 낮지만 식약청 규정 준수 여부 및 품질 표준 준수 여부를 자체적으로 평가 • 커피, 소금, 크림, 전해질 음료, 초콜릿, 차 등
표준라벨부착식품 (Foods with standardized labels)	<ul style="list-style-type: none"> • 특별통제식품이나 표준식품에 해당하지 않는 식품 • 품질 표준을 준수하고 표준화된 라벨링 부착 • 빵, 현미가루, 소스류, 육류 제품, 향신료, 즉석식품 등
일반식품 (General foods)	<ul style="list-style-type: none"> • 위험도가 가장 낮으며 식약청 식품 등록 불필요 • 동물성 제품, 식물성 제품, 밀가루 및 밀가루 제품, 설탕 등

* 출처 : 태국 식약청(FDA)

(2) 검역제도

□ 태국의 식품 검역 과정은 복잡하고 요구사항이 까다로운 편임

○ 태국 식물검역법에 따라 수입 식물 검역 시 금지, 제한, 비규제 품목 등으로 구분하여 관리하며 원산지국별로도 관리하는 품목이 상이함

- 일반적으로 관리하는 수입 식물 품목은 다음과 같으며, 수입국별로 차이가 있음

금지품목 (Prohibited materials)	<ul style="list-style-type: none"> • 실험 및 연구용에 한해서만 수입 허용 • 방콕 국제공항, 방콕 항, 방콕식물검역소 등을 통해서만 수입 가능 • 벼속 식물, 고무나무속 식물, 감귤속 및 감귤속 식물, 코코넛, 카사바, 흙, 유기질비료, 식물병해충, 면화속 식물, 수생양치류, 이끼
제한품목 (Restricted materials)	<ul style="list-style-type: none"> • 식물위생증명서 동봉 필요 • 금지 지역산이 아닌 벼속 식물, 생벼풀, 벼싹, 고무나무속 식물, 감귤속 및 감귤속 식물 및 코코넛 • Saccharum속 식물, 커피속 식물, 고구마, 면화속 식물, 담배, 옥수수, 카카오, 바나나속 식물, 감자, 땅콩, 파인애플, 차나무속 식물, 오일팜, 토마토, 파파야, Aleurites속 식물, 타로, 소맥, 대두, mung bean, 수수 및 난과 식물
비규제 품목 (Unprohibited materials)	<ul style="list-style-type: none"> • 금지 및 제한품목으로 분류되지 않은 품목이 해당하며 별도의 수입 허가 및 식물위생증명서가 필요하지는 않으나 검사를 위해 수입 시 검역소에 해당 사실이 통보됨 • 병해충 검출 시 검역처리 또는 폐기 처분될 수 있음

* 출처 : 태국 식물검역법(Plant Quarantine Act (No.2) B.E. 2542)

□ 태국으로 수출가능한 신선 농산물로는 7개 품목 60여개 종이 있음

○ 곡류, 과실류, 채소류 등 7개 품목의 수출 가능 여부 파악 및 요건 충족 후 수출

○ 과실류 중 ▲참다래 ▲자두 ▲살구, 채소류 중 ▲파프리카 ▲토마토 ▲오이 ▲호박 ▲수박 ▲가지 ▲감자 등은 태국으로 수출이 불가함

수출가능 품목	<ul style="list-style-type: none"> • 곡류 : 쌀(백미, 현미), 보리, 밀, 수수, 콩, 팥, 녹두, 강낭콩 • 과일류 : 복숭아, 포도, 사과, 배, 감(단감), 참외(멜론), 감귤, 밤, 블루베리 • 채소류 : 무, 당근, 배추, 양배추, 브로콜리, 딸기, 고구마, 수삼 • 종자류 : 무, 당근, 배추, 양배추, 고추, 브로콜리, 오이, 호박, 수박, 참외, 멜론, 토마토, 가지, 파, 양파, 상추 • 버섯류 : 송이, 표고, 느타리, 팽이, 영지, 새송이, 양송이, 만가닥 • 절화류 : 장미, 카네이션, 심비디움, 팔레놉시스, 난초, 국화, 튜립, 백합, 글라디올러스 • 화훼류 기타 : 선인장
수출불가 품목	<ul style="list-style-type: none"> • 과일류 : 참다래, 자두, 살구 • 채소류 : 파프리카, 토마토, 오이, 호박, 수박, 가지, 감자

* 출처 : 농림축산검역본부, 「2020 신선 농산물 수출검역 요건」

○ 조건부 수출가능 품목의 경우 요건 충족 후 수출 가능함

대상품목	사과, 배, 딸기, 포도, 감, 복숭아, 감귤, 참외(멜론)
주요 수출요건 및 식물위생증(PC) 부기사항	<ul style="list-style-type: none"> • 수입허가서 구비 • 농림축산검역본부 통해 수출과수원(온실) 및 선과장 등록(선과장은 SOP 구비) • 포장상자 외부에 하기 5가지 항목 및 'Export to Thailand' 부착 <ul style="list-style-type: none"> - Product or produce of Korea (한국산 상품 또는 농산물) - Name of exporting company (수출 업체명) - Name of fruit (과실명) - Packinghouse code(PHC) (선과장 등록 번호) - Production unit code(PHU) (참여농가 등록 번호) • 감귤의 경우 재배지검역(오렌지더멧이병 조사) 필요, 차아염소산나트륨 또는 SOPP 또는 과산화초산으로 세척, 태국 측 국외 생산지조사 실시 등 • 참외, 멜론의 경우 호박과실파리 모니터링(착과기~수확기) 필요, 태국측 국외생산지검역 실시 • 품목별 수출검역요령 고시 참고하여 태국 측이 요구하는 부기사항 기재

* 출처 : 농림축산검역본부, 「2020 신선 농산물 수출검역 요건」

(3) 라벨링 규정


라벨링 필수 표시사항은 태국어로 기재되어야 하며 눈에 잘 띄는 곳에 표기

○ 일반적으로 식품 라벨링에는 다음과 같은 사항을 기재함

- 식품일련번호는 태국 식약청에 식품 등록 후 발급받은 번호를 의미함
- 식품용량의 경우 고형 식품은 순중량을 기준, 액상 식품은 순부피 기준, 반고형 또는 기타 형태 식품은 순중량 또는 순부피 중 적절한 기준을 사용
- 유통기한 표기 시 남은 기한이 90일 미만일 경우에는 '일/월/연도', 90일 이상인 경우 '월/연도' 로 각각 표기함

- 제품명
- 제조·포장·수입업체의 이름 및 주소
- 식품용량(중량 또는 부피)
- 식품일련번호
- 주요 성분 함유량(백분율)
- 주요 알레르기 항원
- 식품첨가물명(또는 국제분류번호)
- 인공조미료명(또는 국제분류번호)
- 제조일자 및 유통기한
- 경고문(선택사항)
- 저장 또는 보관방법(선택사항)
- 조리방법(선택사항)
- 섭취방법 및 필수 문구(영유아용 식품 등)
- 공중보건부에서 특정 식품에 관하여 정하는 특정 문구

주요 품목 식품 표기사항 예시

		필수 표기내용
	1. 제품명	신라면 건면 (농심 브랜드) 밀가루68.3%, 감자녹말11.39%, 조미료 6.2%, 소금3.01%, 고추조미유3%, 매운맛 조미분1.72%, 설탕0.95%, 건표고버섯 0.7%, 건청경채0.62%, 건당근0.31%, 건양파0.21%, 건조홍고추0.1%, “요오드 섭취량을 제한이 필요한 사람은 유의” “식품 알레르기 정보 : 이 제품은 밀, 대두, 우유, 계란, 땅콩, 깨 등이 포함되어있어 알레르기 유발할 수 있음”
	2. 주요성분 및 알레르기 항원인자	
	3. 제조일자 및 유통기한	유통기한 : 포장물상의 표시일까지 보관방법 : 서늘하고 건조한 곳에 보관(Keep in a cool and dry) 조리법 : 물 500 ml를 끓인 후, 면과 분말스프, 후레이크, 조미유를 같이 넣고 4분30초간 끓인 후 드십시오. 고기 및 야채를 추가하여 영양가를 더해 드실 수 있습니다.(그림참조)
	4. 보관방법 및 섭취방법	
	5. 식품용량 또는 수량	내용량 97g
	6. 제조업체명 및 주소	(주)농심, 대한민국
	7. 원산지	한국산(Product of Korea)
	8. 영양성분표	

- 신선 농산물을 상자째 포장된 경우 각 상자 외부에 ‘EXPORT TO THAILAND(태국 수출용)’ 문구를 도장 날인 또는 스티커 부착을 통해 표기
- 팔레트에 상자를 적재하여 수출하는 경우에는 팔레트 포장 4면에 해당 표기가 나타나도록 도장 날인 또는 스티커 부착

Product of Korea Name of Exporting company : Gyeonggi Government Trade Corporation Name of Fruit : Shine muscat (Mango grape) Packinghouse code(PHC) :GRAPE-38-53 Production unit code(PUC): GRAPE-38-53-16 Export to Thailand 부착 스티커 예시	<표기내용> 1. 원산지 2. 수출업체명 3. 과일명 4. 패킹하우스 코드 5. 태국 수출용(Export to Thailand) 표기
---	---

3. 비관세장벽 관련 이슈 및 현황

- 2016년부터 2020년까지 식품 부문에서 태국이 통보한 TBT(Technical Barriers to Trade; 무역에 관한 기술장벽)는 총 25건으로 집계
 - 국민 건강 및 안전 보호를 목적으로 통보된 TBT가 18건으로 가장 많음
 - 뒤이어 소비자 정보 3건, 라벨링 3건, 소비자 보호 3건 등으로 집계

< 식품 부문 TBT 통보 품목 및 목적(2016~2020) >

품목	건수 ¹	통보목적(중복집계)	건수
살아있는 동물과 동물 생산품 (HS Code:01~05)	14	국민 건강/안전 보호	18
식물성생산품 (HS Code:06~14)	1	소비자 정보	3
동물성·식물성지방과기름 (HS Code:15)	3	라벨링	3
조제식료품 (HS Code:16~21)	5	소비자 보호	3
음료·주류·식초 (HS Code:22)	2		
계	25	계	27

* 주1: 하나의 통보문 안에 여러 개 대상 품목이 있을 경우, HS Code 그룹핑 기준으로 중복 처리

* 출처 : WTO

- 같은 기간 동안 식품 부문에 통보된 SPS(Sanitary and Phytosanitary; 동식물 위생과 검역)는 139건으로 집계 되었으며 한국산 농식품에 대해 통보된 사례가 4건 발생함
 - 살아있는 동물과 동물 생산품 전반에 대한 통보문이 95건으로 가장 많았으며, 뒤이어 식물성 생산품 26건, 조제 식료품 9건 등으로 뒤따름
 - 살아있는 동물과 동물 생산품에 대한 SPS 통보문의 경우 품목 중 유일하게 특정국을 대상으로 통보
 - 2020년 한국산 가축 및 축산물에 대해 동물 질병 및 동물 건강 보호를 목적으로 4건 통보함

< 식품 부문 SPS 통보 품목 및 대상 국가(2016~2020) >

품목	건수 ¹	대상국가	
		전 세계	특정국
살아있는 동물과 동물 생산품(HS Code: 01~05)	95	19	76
식물성 생산품(HS Code: 06~14)	26	26	-
동물성·식물성 지방과 기름(HS Code: 15)	8	8	-
조제 식료품(HS Code: 16~21)	9	9	-
음료·주류·식초(HS Code: 22)	1	1	-
계	139	63	76

* 주1: 하나의 통보문 안에 여러 개 대상 품목이 있을 경우, HS Code 그룹핑 기준으로 중복 처리
 * 출처 : WTO

< 한국산 농식품 대상 SPS 통보문(2016~2020) >

구분	일자	품목	통보목적
가축 및 축산물	2019-11-11	돼지 가축	동물 질병, 동물 건강 보호
가축 및 축산물	2020-03-19	돼지 가축	동물 질병, 동물 건강 보호
가축 및 축산물	2020-09-15	돼지 가축	동물 질병, 동물 건강 보호
가축 및 축산물	2020-11-16	돼지 가축	동물 질병, 동물 건강 보호

* 출처 : WTO