

# I. 농업 및 농식품 수출입현황

## 1. 농업현황

### (1) 농업규모

- 2020년 농업 규모는 485억 1,800만술(한화 약 14조 7,505억원)로 전년대비 8.6% 증가
- 적도 지역에 위치하지만 안데스 산맥을 따라 넓은 초원과 고원지대가 존재해 목축업과 낙농업이 발달하였고, 동쪽의 정글 지대는 아마존 열대우림 기후에 속해 플렌테이션 작물을 재배하기에 유리한 기후환경을 지님

### 페루 농업 부문 총부가가치(GVA) 및 비중 (2015~2019)

(단위 : 백만술, %)

		2016	2017	2018	2019	2020	전년대비 ( '19/20)	연평균 ( '16/20)
GVA <sup>1)</sup>	전체	594,546	632,991	673,339	699,199	650,370	△7.0	2%
	농업 <sup>2)</sup>	41,592	42,968	44,683	48,518	47,371	△2.4	3%
	비중	7.0	6.8	6.6	6.9	7.2	4.3	1%

- \* 주1 : 당해년가격 기준 GVA
- \* 주2 : 농축임산업 포함
- \* 출처 : 페루 통계청

- 2017년 농촌 지역 인구수는 709만 723명<sup>1)</sup>으로 전체 인구의 약 22.3%를 차지함
  - 2015년 대비 2.3% 감소한 수준으로 전체 인구 대비 농촌인구 비율은 1.0%p 하락함
- 2018년 페루의 농림축산업용 토지 면적은 1,648만 8,528ha이며, 크게 농업용지 648만 230ha(39.3%)와 경작지 342만 5,872ha(20.8%)로 구분
  - 경작지 면적은 전년대비 3.7% 증가한 수준으로, 이 중 영구작물의 재배면적이 232만 6,692ha(14.11%)로 가장 많은 비중을 차지함
  - 단기작물 98만 8,030ha(6.0%), 단기소득 임산물 채취용 산림 농지 11만 1,151ha(0.7%) 순으로 집계됨
- 가금류와 양, 소, 알파카 등을 주로 사육하며 전반적인 가축 사육 규모는 증가하는 양상을 보임
  - 가금류 사육 규모 총 1억 7,105만 9,000마리로 최근 5년간 연평균 2%의 안정적인 증가세를 보임
  - 양 1,109만 8,000마리, 소 563만두로 전년도와 유사한 수준의 규모를 유지함
  - 남아메리카 일대에서 주로 서식하는 알파카, 라마 등도 사육함

1) 2017년 페루 통계청(INEI)의 페루인구총조사Instituto Nacional de Estadística e Informática

## 페루 주요 가축 수 (2016~2020)

(단위 : 천마리, %)

구분	2016	2017	2018	2019	2020	전년대비 ( '19/20)	연평균 ( '16/20)
가금류	158,263	156,638	160,959	168,173	171,059	1.7	2%
양	11,451	11,338	11,332	11,262	11,098	△1.5	△1%
소	5,525	5,536	5,575	5,600	5,636	0.6	0%
알파카	4,319	4,331	4,385	4,450	4,492	0.9	1%
돼지	3,105	3,217	3,210	3,259	3,265	0.2	1%
염소	1,865	1,815	1,812	1,808	1,801	△0.4	△1%
젖소	896	890	897	906	907	0.1	0%

\* 출처 : 페루 통계청, 페루 농업관개부

### (2) 주요 생산품목 및 규모

- 2020년 농축산물 생산 규모는 378억 9,510만술(한화 11조 3,286억원)로 전년대비 1.3% 증가함
- 농산물 생산액 전체 61.9%에 달하는 234억 6,380만술(한화 6조 8,687억원)로 최근 5년간 연평균 5%의 꾸준한 성장세를 보임
- 축산물 생산액 144억 3,13만술(한화 약 4조 4,599억원)의 생산액을 창출하여 전체 생산액의 약 38.1%를 차지함

## 페루 농업 생산액 (2016~2020)

(단위 : 백만술, %)

구분	2016	2017	2018	2019	2020	전년대비 ( '19/20)	연평균 ( '16/20)
농업 총생산액	32,566.0	33,558.8	36,138.2	37,417.5	37,895.1	1.3	4%
농산물	19,574.7	20,205.4	22,040.0	22,754.5	23,463.8	3.1	5%
축산물	12,991.3	13,353.4	14,098.3	14,663.0	14,431.3	△1.6	3%

\* 주1 : 2007년 기준가격

\* 주2 : 농축산물 포함 생산액

\* 출처 : 페루 농업관개부

- 곡물, 구근류, 과일 및 채소류, 공예작물 등 다양한 농산물이 활발히 생산됨
- 곡물류의 경우 쌀과 옥수수의 비중이 높고, 구근류의 경우 감자와 카사바의 비중이 높게 나타남

- 쌀 생산량 3,425만 5,500 톤으로 곡물류 중에서 가장 높은 비중을 보이며, 옥수수 147만 1,200톤, 보리 20만 톤, 밀 18만 7,700톤으로 나타남
- 감자 생산량 544만 9,100톤, 카사바 132만 6,200톤으로 집계
- 과일류는 주로 바나나, 파인애플, 아보카도, 오렌지 등이 생산되며, 채소류는 양파, 옥수수 등이 생산됨
- 바나나 생산량 230만 5,300톤으로 과일류 중 가장 높은 생산량을 보이며, 뒤이어 파인애플 59만 2,700톤, 아보카도 66만 900톤, 오렌지 55만 3,400톤으로 나타남
- 채소류는 양파 60만 3,400톤, 옥수수 40만 4,700톤 으로 집계
- 사탕수수 생산량 1,046만 8,800 톤으로 단일 세부 품목 중 가장 많은 생산량을 보임

### 페루 주요 농산물 생산량(2016~2020)

(단위 : 천 톤)

구분	2016	2017	2018	2019	2020	
곡물	쌀	3,165.7	3,115.5	3,557.9	3,191.0	3,425.5
	옥수수 <sup>1)</sup>	1,531.2	1,546.6	1,592.7	1,559.1	1,471.2
	보리	204.5	203.0	207.2	210.3	202.7
	밀	191.1	192.1	195.1	188.5	187.7
두류	완두콩	170.3	180.8	187.6	179.3	182.4
	하바그라노 콩	136.3	142.1	148.0	152.7	153.9
	강낭콩	80.9	75.7	88.0	97.0	99.8
구근류	감자	4,514.2	4,776.3	5,121.1	5,389.2	5,449.1
	카사바	1,181.0	1,196.4	1,239.7	1,276.9	1,326.2
	고구마	269.7	256.4	275.3	301.0	243.7
	율류쿠	184.7	184.4	193.3	190.7	180.1
과일류	바나나	2,074.0	1,981.0	2,194.9	2,252.2	2,305.3
	파인애플	461.3	494.6	548.5	565.2	592.7
	아보카도	455.4	466.8	504.5	572.0	660.9
	오렌지	490.9	498.5	502.8	509.8	553.4
	귤	403.9	408.0	481.6	503.2	525.5
	망고	373.5	386.9	378.9	427.9	494.6
	레몬	270.3	167.7	258.2	289.3	303.2
	사과	158.1	149.8	140.6	144.9	139.4
채소류	양파	705.6	722.4	643.8	636.2	603.4
	옥수수 <sup>1)</sup>	398.7	380.1	435.0	417.1	404.7
	아스파라거스	378.3	383.1	360.6	356.8	364.0
	토마토	232.9	220.6	253.0	201.8	203.8
	시금치	206.9	183.6	207.3	-	-
	당근	172.2	176.9	177.7	191.6	198.1
	아티초크	108.8	145.1	154.6	131.7	82.1

	마늘	78.2	94.9	104.6	83.0	90.5
공예작물	사탕수수	9,832.5	9,399.6	10,336.2	10,902.9	10,468.8
	팜유	736.3	843.4	921.0	932.2	920.5
	포도	690.0	645.0	645.5	639.8	735.6
	커피	281.0	337.3	369.6	363.3	371.6
	올리브	56.2	80.3	189.0	191.0	174.2
	코코아	107.9	121.8	134.7	141.8	151.6

\* 주1 : 곡물 옥수수(Maíz amiláceo, Maíz a. duro, Maíz morado), 채소류 옥수수(Maíz Choclo)

\* 출처 : 페루 농업관개부, 「농업연보(Anuario Estadístico de Producción Agrícola)」

□ 축산물은 육류와 우유, 달걀로 크게 분류되며, 2020년 생산액은 142억 8,400만 솔(한화 약 4조 4,144억 원)로 집계됨

○ 육류 중 가금류 생산액이 79억 3,010만 솔(한화 약 2조 4,589억 원)로 가장 높은 비중을 보이며, 뒤이어 우육 15억 7,440만 솔(한화 약 5,017억 원), 돈육 8억 450만 솔(한화 약 2,496억 원) 순임

○ 우유와 달걀의 생산액은 각각 17억 7,670만 솔(한화 약 5,380억 원)과 15억 3,680만 솔(한화 약 4,587억 원)로 집계됨

#### 페루 주요 축산물 생산규모(2016~2020)

(단위 : 천 톤, 백만 솔)

구분	2016		2017		2018		2019		2020		
	생산량	생산액	생산량	생산액	생산량	생산액	생산량	생산액	생산량	생산액	
육류	가금류	1,514	6,945.9	1,569	7,199.8	1,688	7,742.8	1,763	8,087.9	1,728	7,930.1
	소	193	1,648.4	189	1,614.4	190	1,622.7	193	1,650.2	184	1,574.4
	돼지	149	708.0	158	747.5	162	781.6	173	821.0	170	804.5
	양	34	413.9	33	407.8	34	410.4	34	411.8	32	394.4
	알파카	12	221.5	13	226.9	13	225.9	13	223.9	12	221.4
	염소	6	53.6	5	50.5	5	45.7	5	46.9	5	45.7
우유	1,954	1,624.0	2,014	1,673.4	2,067	1,717.8	2,121	1,762.8	2,138	1,776.7	
달걀	401	1,238.6	415	1,283.0	452	1,397.0	488	1,508.9	498	1,536.8	

\* 출처 : 페루 농업관개부, 「농업연보(Anuario Estadístico de Producción Agrícola)」

## 주요 생산품목 및 생산규모 (2016-2020)

(단위 : 톤)

구분	2016	2017	2018	2019	2020
옥수수	28,251,160	21,545,631	27,763,203	27,228,838	27,424,528
토마토	4,047,171	4,243,058	4,559,375	4,271,914	4,137,342
수수	5,005,837	4,853,110	4,531,097	4,352,947	4,703,701
밀	3,862,914	3,503,521	2,943,445	3,244,062	2,986,689
고추	2,737,028	2,817,041	2,850,427	2,717,394	2,818,443
감자	1,796,814	1,715,499	1,783,899	1,799,747	1,943,910
양파	1,635,049	1,620,318	1,572,608	1,487,101	1,499,741
수박	1,199,648	1,331,508	1,472,459	1,345,705	1,362,393
보리	978,349	1,008,158	1,008,642	964,083	864,293
강낭콩	1,088,766	1,183,868	1,196,156	879,404	1,056,070

\* 출처 : 멕시코 농림수산물정보서비스(SIAP)

\* 식품 목적 생산량으로 한정하였음 (사료나 장식 목적 등은 제외)

## 2. 농식품 수출입현황

### (1) 농식품 수출입규모

- 2020년 농식품 수출액 전년 대비 12.67% 감소한 43억 2,783만 2,000 달러(한화 약 4조 9,040억 원)로 집계됨
- 주요 수출국 중국(24.1%)과 미국(15.0%)이며, 스페인(7.7%), 에콰도르(5.3%), 대한민국(4.9%) 등임
  - 對중국 수출액 전년 대비 27.7% 감소한 10억 4,255만 5,000 달러(한화 약 1조 1,81억 원)로, 2016년 이후 연평균 7.1% 증가세를 보임
  - 미국으로의 수출액은 전년 대비 8.8% 증가한 6억 5,056만 4,000 달러(한화 약 7,371억 원), 對스페인 수출액 전년 대비 10.4% 감소한 3억 3,486만 5,000 달러(한화 약 3,794억 원)로 집계됨
- 한국으로의 농식품 수출 비중은 4.9%로, 2억 1,033만 6,000 달러(한화 약 2,383억 원)를 수출하며 수출 상위 5위 국가에 위치함
  - 對한국 수출액은 전년 대비 3.9% 감소했으며 최근 5년간 연평균 23.4%의 높은 증가율을 기록함

## 국가별 농식품 수출현황 (2016-2020)

(단위 : 천달러, %)

구분	2016	2017	2018	2019	2020	비중 (‘20)	전년비 (‘19/‘20)	연평균 (‘16/‘20)
전체	3,459,119	4,188,607	4,650,288	4,955,994	4,327,832	100	△12.67	5.8%
1 중국	792,748	1,331,261	1,454,204	1,442,165	1,042,555	24.1	△27.7	7.1%
2 미국	550,285	562,138	556,444	597,832	650,564	15.0	8.8	4.3%
3 스페인	301,726	326,769	381,905	373,824	334,865	7.7	△10.4	2.6%
4 에콰도르	210,508	273,840	300,885	294,669	230,155	5.3	△21.9	2.3%
5 일본	98,060	122,042	156,999	222,354	153,369	3.5	△31.0	11.8%
6 대한민국	90,646	101,691	185,865	218,822	210,336	4.9	△3.9	23.4%
7 칠레	150,170	175,680	180,506	191,318	175,642	4.1	△8.2	4.0%
8 콜롬비아	107,686	77,843	102,184	165,342	168,455	3.9	1.9	11.8%
9 캐나다	93,999	114,927	102,333	134,584	140,584	3.2	4.5	10.6%
10 독일	142,446	66,693	99,451	108,074	110,148	2.5	1.9	△5.0%

\* 출처 : ITC TradeMap

□ 수출액 기준, 주요 수출품목은 조제 및 보존처리한 채소, 냉동 견과류, 밀크와 크림, 비스킷, 주스 등임

○ 조제 및 보존 처리한 기타 채소류의 수출액은 2억 3,886만 1,000달러(한화 약 2,706억원)로 단일 품목중 가장 높은 비중(5.5%)을 차지함

- 뒤이어 냉동 견과류가 2억 2,145만달러(한화 약 2,509억원)로 5.1%, 조제 및 보존처리한 아스파라거스(2.4%), 식초나 초산으로 조제 및 보존처리한 채소, 과일, 견과류 기타(1.7%)순으로 나타남

○ 이 외에도 밀크와 크림(1.7%), 스위트 비스킷(1.45), 기타 과일주스(1.0%), 사탕수수당 (0.1%) 등 다양한 가공식품이 수출되고 있음

## 품목별 농식품 수출현황 (2016-2020)

(단위 : 천달러, %)

구분		2016	2017	2018	2019	2020	비중 (’20)	전년비 (’19/’20)	연평균 (’16/’20)
전체		3,459,119	4,188,607	4,650,288	4,955,994	4,327,832	100	△12.67	6%
1	조제 및 보존처리한 기타 채소	230,087	251,793	232,290	203,031	238,861	5.5	17.6	1%
2	냉동 견과류	106,743	117,008	165,533	166,461	221,450	5.1	33.0	20%
3	조제 및 보존처리한 아스파라거스	118,576	98,738	94,042	94,732	102,115	2.4	7.8	△4%
4	식초나 초산으로 조제 및 보존처리한 채소·과실·견과 류 기타	65,377	65,342	75,750	81,613	75,506	1.7	△7.5	4%
5	밀크와 크림-설탕 및 감미료 무첨가	89,813	94,722	103,749	79,840	71,525	1.7	△10.4	△6%
6	스위트 비스킷	37,607	48,400	48,956	61,421	60,572	1.4	△1.4	13%
7	그 밖의 사탕수수당	38,818	48,549	3,136	45,222	5,547	0.1	△87.7	△39%
8	기타 과실 주스	52,295	42,883	40,255	44,266	43,957	1.0	△0.7	△4%
9	기타 베이커리류	28,891	37,722	39,851	40,723	39,728	0.9	△2.4	8%

\* 주1 : 주요 수출 농식품 중 사료, 담배 등은 제외함

\* 주2 : HS CODE 6단위를 기준으로 함

\* 출처 : ITC TradeMap

□ 2020년 농식품 수입액 전년 대비 5.0% 증가한 29억 3,743만 8,000 달러(한화 약 3조 3,285억 원)로 집계됨

- 주요 수입국 아르헨티나(16.8%), 미국(14.3%), 볼리비아(13.4%)이며, 칠레(6.1%), 콜롬비아(5.9%), 브라질(5.7%) 등 중남미 국가로부터의 수입 비중 높은 편
- 아르헨티나산 농식품 수입액 전년 대비 3.7% 감소한 4억 9,246만 8,000 달러(한화 약 5,580억 원)로 집계, 뒤이어 미국산 4억 1,966만 6,000 달러(한화 약 4,755억 원), 볼리비아산 3억 9,727만 7,000 달러(한화 약 4,501억 원)로 집계
- 미국산과 볼리비아산 농식품 수입규모 각각 16.9%, 22.7% 증가
- 한국산 농식품 수입액 243만 5,000 달러(한화 약 27억 원)로 전년 대비 22.1% 증가했으나, 전체 수입의 0.1% 비중에 불과하며 수입 상위 44위에 위치

### 국가별 농식품 수입현황 (2016-2020)

(단위 : 천달러, %)

구분	2016	2017	2018	2019	2020	비중 ('20)	전년비 ('19/'20)	연평균 ('16/'20)
전체	2,498,766	2,866,337	2,877,228	2,796,791	2,937,438	100	5.0	4%
1 아르헨티나	351,937	518,071	483,126	511,129	492,468	16.8	△3.7	9%
2 미국	383,731	363,120	433,108	358,999	419,666	14.3	16.9	2%
3 볼리비아	287,575	289,941	345,453	319,957	392,727	13.4	22.7	8%
4 칠레	227,372	213,225	228,652	207,831	179,925	6.1	△13.4	△6%
5 콜롬비아	161,724	199,116	186,646	172,816	172,752	5.9	0.0	2%
6 브라질	115,768	144,155	116,173	137,710	166,460	5.7	20.9	10%
7 파라과이	88,194	74,387	119,370	124,250	80,935	2.8	△34.9	△2%
8 멕시코	104,375	116,417	112,772	121,854	104,843	3.6	△14.0	0%
9 우루과이	110,928	145,268	112,822	113,581	117,912	4.0	3.8	2%
10 에콰도르	76,684	93,507	97,351	93,938	104,473	3.6	11.2	8%
44 대한민국	4,357	1,880	1,797	1,995	2,435	0.1	22.1	△14%

\* 출처 : ITC TradeMap

- 대두유 수입액은 3억 5,164만 7,000 달러(한화 약 3,984억 원)로 가장 높은 비중 차지하며, 기타 조제식료품, 정미, 밀크와 크림 순으로 수입함
- ‘대두유(조유)’ 수입액 전년 대비 1.0% 증가하며, 2016년 이후 연평균 6.0%의 성장세를 보임
- 기타 조제 식료품 수입액 전년 대비 7.9% 증가한 2억 3,348만 6,000 달러(한화 약 2,645억 원)로 전체 수입의 7.9% 차지, 정미 수입액 전년 대비 8.7% 증가한 1억 8,111만 1,000 달러(한화 약 2,052억 원)로 6.2%로 집계



## 품목별 농식품 수입현황 (2016-2020)

(단위 : 천달러, %)

구분		2016	2017	2018	2019	2020	비중 (‘20)	전년비 (‘19/‘20)	연평균 (‘16/‘20)
전체		2,498,766	2,866,337	2,877,228	2,796,791	2,937,438	100	5.03	4%
1	대두유와 그 분획물 (조유)	276,938	332,215	357,569	348,186	351,647	12.0	1.0	6%
2	기타 조제 식료품	214,173	203,161	208,015	219,295	233,486	7.9	6.5	2%
3	정미	165,403	232,015	160,361	166,591	181,111	6.2	8.7	2%
4	밀크와 크림 (설탕·감미료 무첨가)	45,786	57,226	80,930	67,714	76,814	2.6	13.4	14%
5	영유아·어린이용 맥아 추출 조제 식료품	73,250	65,591	67,028	66,955	54,400	1.9	△18.8	△7%
6	사탕수수당 기타	107,920	109,765	72,676	65,778	80,721	2.7	22.7	△7%
7	밀크와 크림(지방분 100분의 1.5 이하)	44,720	49,108	53,955	51,353	56,703	1.9	10.4	6%
8	설탕과자 기타	30,247	34,988	38,210	39,351	26,652	0.9	△32.3	△3%
9	대두유와 그 분획물(기타)	22,856	39,792	39,284	38,424	63,332	2.2	64.8	29%
10	맥아(볶지 않은 것)	37,921	39,007	26,421	32,895	17,927	0.6	△45.5	△17%

\* 주1 : 주요 수출 농식품 중 사료, 담배 등은 제외함

\* 주2 : HS CODE 6단위를 기준으로 함

\* 출처 : ITC TradeMap

### (2) 한국의 對페루 농식품 수출현황

□ 2020년 한국산 농식품 對페루 수출액 455만 3,200 달러(한화 약 51억 원)로 전년 대비 28.22% 증가

○ 전체 수출 중 농식품 비중 95.2%로, 전년 대비 31.1% 증가한 455만 3,200 달러 (한화 약 51억 원) 수출

- 임산물 수출액 전년 대비 10.6% 감소한 19만 3,200달러(한화 약 2억 원)로 집계 되었으나, 2016년 18만 3,700달러(한화 약 2억 원) 이후 비슷한 수준 유지
- 축산물 수출액 2만 5,300달러(한화 약 2,866만 원)로 전년 대비 10.4% 감소, 최근 5년간 연평균 155%의 증가세 기록하였으나 수출 비중 0.6%에 불과

### 對 페루 수출규모(2016~2020)

(단위 : 천 달러, %)

구분	2016	2017	2018	2019	2020	비중 ('19)	전년비 ('19/'20)	연평균 ('16/'20)
전체	5,472.1	2,880.4	3,297.7	3,551.2	4,553.2	100	28.22	△4%
농산물	5,287.8	2,638.5	3,106.8	3,307.0	4,334.7	95.2	31.1	△5%
축산물	0.6	2.5	18.5	28.2	25.3	0.6	△10.4	155%
임산물	183.7	239.4	172.4	216.0	193.2	4.2	△10.6	1%

\* 출처 : KATI 농식품수출정보([www.kati.net](http://www.kati.net))

- 단일 품목 기준 라면(11.5%) 수출 비중 가장 높게 나타나고, 뒤이어 기타 조제품(7.7%), 기타 음료(3.7%), 비스킷·쿠키·크래커(2.4%), 베이커리류(2.4%) 순임
- 2020년 한국산 라면 수출액 전년 대비 45.8% 증가한 52만 4,600달러(한화 약 59억 원)
- 기타 조제품 수출액 전년 대비 100.1% 증가한 35만 1,500달러(한화 약 3억 9,841만 원), 비스킷·쿠키·크래커 수출액 11만 200달러(한화 약 1억 2,487만 원)로 전년 대비 54.9% 감소함
- 기타음료 수출액 전년 대비 0.7% 감소한 반면, 베이커리류 수출규모 8.3% 증가함

### 수출 상위 5개 품목(2016~2020)

(단위 : 천 달러, %)

구분	2016	2017	2018	2019	2020	비중 ('19)	전년비 ('19/'20)	연평균 ('16/'20)
전체	5,472.1	2,880.4	3,297.7	3,551.2	4,553.2	100	28.22	△4%
1 라면	269.3	295.5	259.0	359.8	524.6	11.5	45.8	18%
2 비스킷, 쿠키 및 크래커	154.0	229.3	219.5	244.2	110.2	2.4	△54.9	△8%
3 기타 조제품	82.1	93.1	105.4	175.7	351.5	7.7	100.1	44%
4 기타 음료	230.0	148.5	163.5	169.0	167.9	3.7	△0.7	△8%
5 베이커리류	91.2	121.0	123.7	100.5	108.9	2.4	8.3	5%

\* 주 : 주요 수출 농식품 중 사료, 담배 등은 제외함

\* 출처 : KATI 농식품수출정보([www.kati.net](http://www.kati.net))

## Ⅱ. 농식품 시장현황

### 1. 시장개요

#### (1) 시장규모 및 특성

- 2020년 가공식품 시장규모 89억 8,560만 달러(한화 약 10조 4,951억 원)로 전년 대비 3% 증가
- 베이커리류 시장규모는 전체의 28.7%에 달하는 25억 8,310만 달러(한화 약 3조 170억 원)로 가장 높은 비중 차지, 뒤이어 유제품 22억 5,020만 달러(한화 약 2조 6,282억 원)로 25.0% 차지함
- 쌀, 파스타, 면류 시장규모 9억 7,600만 달러(한화 약 1조 1,399억 원)로 전년 대비 23.8% 증가, 가공육 및 해산물 시장규모 전년 대비 18.6% 증가한 4억 5,920만 달러(한화 약 5,363억 원)로 집계됨

가공식품 시장규모(2016~2020)

(단위 : 백만 달러, %)

구분	2016	2017	2018	2019	2020	비중('20)
가공식품	8,133.7	8,542.6	8,730.8	8,854.7	8,985.6	100
- 유제품	2,231.8	2,198.6	2,124.9	2,134.3	2,250.2	25.0
- 베이커리류	2,361.3	2,572.8	2,732.1	2,774.9	2,583.1	28.7
- 식용유	618.2	720.6	766.8	803.0	902.8	10.0
- 쌀, 파스타 및 면류	725.4	753.0	794.2	788.1	976.0	10.9
- 사탕과자	477.9	503.5	505.0	517.7	389.3	4.3
- 가공육 및 해산물	403.9	403.8	380.0	387.1	459.2	5.1
- 비스킷, 스낵류	312.0	315.8	340.7	323.4	316.5	3.5
- 영유아식품	263.0	271.3	271.0	274.8	237.9	2.6
- 세이보리 스낵	208.9	227.1	236.0	242.4	254.3	11.3
- 아이스크림 및 냉동 디저트	171.1	186.2	173.7	186.6	174.8	1.9
- 소스 및 조미료	167.8	174.6	175.2	175.1	180.3	2.0

\* 출처 : Euromonitor

#### (2) 소비인구 및 특성

- 2020년 인구 수 3,335만 9,416명, 중위연령은 30.6세로 젊은 세대의 비중이 높음
- 여성 1인당 출산하는 아동 수는 2.3명으로 감소함. 출산율은 1950년~1955년 기준 7.0명에서 1995~2000년 3.1명으로 꾸준히 감소하는 추세임
- 최근 5년간 (2015~2020) 베네수엘라 인구가 대거 유입되면서 외국인 인구가 69만 8,000 명으로 빠르게 증가함. 그 결과 해당 기간 동안 인구 1,000명 당 17.3명의 성장률을 기록함. 이는 2005년부터 2010년까지 7.0명 55세 이상의 연령층이

16.33%로 평균 인구 연령이 낮은 편에 속함

- 2019년 10월~2020년 9월 기준 월평균 급여 1464.80솔(한화 약 47만 5,094원)로 전년 동기 대비 7.4% 감소함
- 25세 미만 근로자는 월 최저 임금에 가까운 927솔 수령. 25~44세 근로자는 월 1,545솔의 월급을 받는 것으로 나타남 45세 이상 근로자 평균 월급은 1,529솔로 집계됨
- 대졸 직원의 평균 월 소득은 2,477솔로 학업 수준이 낮은 근로자들 대비 약 3배 더 높은 월급을 받는 것으로 나타남. 실제 초졸 근로자의 월 급여는 801솔, 중졸 근로자는 1,118솔로 집계됨

## 2. 시장 트렌드

### (1) 주요 소비 트렌드

- 손님 없는 ‘다크 스토어’ 운영으로 코로나 시대 특화 상점 운영 인기
  - 100% 온라인 판매로 이루어지기 때문에 매장이 없는 점이 특징임. 최소 직원 수 및 적은 비용으로 운영이 가능함. 온라인 슈퍼마켓 형태인 Jappi 상표로 2021년 초에 출시됨
- 코로나19 이후 Yape, Plin 등 특정 앱을 이용한 디지털 결제 75% 증가함
  - 거래량은 2019년 12월 4,800만솔 대비 2020년 12월 8,400만솔로 75% 급증함
  - 페루연구소(IEP)는 코로나19가 디지털 결제 수단 사요을 가속화했다고 분석하며, 현재 페루 인구의 40%만이 은행 계좌를 보유하고 있는 점을 고려해 1,200만명의 디지털 결제 사용자간 상호 결제가 가능하도록 서비스를 확대할 경우 긍정적인 결과를 가져올 수 있을 것으로 기대함
  - 상대적으로 카드회사인 Izipay 및 Niubiz에 대한 선호도는 떨어짐. Google Trends에 따르면 2020년 양사의 검색 기록이 40% 가량 감소함
  - 카드회사의 경우 결제 시 일정 수수료를 지불하는 점과 일반 계좌 입금까지 통상 1~2일이 소요되는 점이 단점으로 작용함

	<p><b>Paga tu recibo de Sedapal en Yape</b></p> <p>Si tu recibo físico de agua tiene el QR de pago, <b>escanéalo para pagarlo</b> con Yape.</p> <p><a href="#">Aprender cómo</a></p> 
<p><b>Jappi</b> 출처 : <a href="http://www.ecommercenews.pe">www.ecommercenews.pe</a></p>	<p><b>Yape</b> 출처 : <a href="http://www.yape.com.pe">www.yape.com.pe</a></p>

## (2) 이슈품목

### ☐ 배달음식 주문 전년대비 9% 증가

- 페루의 배달음식 시장은 9% 증가함. 라틴아메리카에서 성장세가 눈에 띄는 곳은 아르헨티나(50%), 콜롬비아(45%), 칠레(24%), 멕시코(19%), 브라질(14%) 순으로 집계됨<sup>2)</sup>

### ☐ 코로나19로 건강스낵 소비 증가

- 재택근무로 집에 거주하는 시간이 늘면서 스낵 소비가 전체적으로 증가함
  - 성인 10명 중 9명은 매일 간식을 소비하는 것으로 나타났으며, 스낵 시장 규모는 1조 2,000억달러로 추정됨
  - 스낵 소비자의 60%는 필수영양소와 관련된 스낵을 소비하는 것으로 나타났으며, 건강스낵으로는 말린 과일과 견과류의 선호도가 높게 나타남
  - 특히 밀레니얼 세대 및 재택근무자의 스낵 소비는 팬데믹 이전 대비 각각 56%, 62% 증가함
  - 구매 방식으로는 온라인 구매가 46%, 소셜 미디어를 통한 구매가 28%로 집계됨

### 페루의 건강 스낵



\* 출처 : [www.america-retail.com](http://www.america-retail.com)

## 3. 농식품 관련 정책

- ☐ 농업 관개부(Minagri)는 임시 일자리를 창출하고, 코로나19로 경제적 타격에 직면한 소규모 농가 지원 계획을 발표함
- 농업관개부는 4억5,500만솔을 투자해 ‘Arranca Peru’ 프로그램의 일환으로 24개 지역에 일일 10만솔의 임금을 지원하는 일자리 지원 계획을 밝힘
  - La Libertad 지역의 경우, 5,158km 수로 관련 1,848개의 청소 활동을 시행함. 이는 11만8,000개 가구와 해당 가구가 경작하는 17만9,000헥타르의 농작물에 영향을 미칠 것으로 예상됨

2) 출처 : Euromonitor

- 2021년 6월, 농업관계부는 농업 원산지 식품 소비를 촉진하고 가족 농업 소규모 생산자를 지원하기 위한 구매 관련 규제 방안을 발표함
  - 소규모 가족 농업 생산자의 물품을 우선 구매하는 법안 상정을 암시
- 페루 정부는 2035년 12월까지 유전자 변형 농산물 재배를 허용함
- 페루 의회는 2020년 1월 총 104표로 유전자 변형 농산물 종자 재배법을 통과시킴. 이는 2035년 12월까지 유효함
  - 몬테네그로 페루 농업관계부 장관은 국내 농업 생산을 보다 유연하게 만들어야 한다며 유전자 변형 농산물 재배를 허용했다고 밝힘
  - 지난 2018년 농업관계부가 자체 실시한 조사에서 686개의 농지 중 79개에서 유전자 변형 옥수수가 발견됨. 이어 2019년에도 507개 농지 중 93개에서 유전자 변형 종자가 감지됨

### Ⅲ. 농식품 유통현황

#### 1. 유통현황 및 특징

##### (1) 유통현황

- 식품 유통 시 오프라인 유통을 통한 매출액은 561억 7,860만 페루 솔(한화 약 15조 9,544억 원)로 집계되며, 온라인 식품 유통 매출액은 집계되지 않음
- 2020년 오프라인 식품시장 규모는 코로나19를 겪으며 전년 대비 9.30% 위축됨
  - 특히 전통식 유통채널 식품 매출액은 전년 대비 14.0% 감소함. 다만 오프라인 유통채널의 71.2%를 차지하며 여전히 주류를 차지함
  - 현대식 유통채널은 28.8%로 최근 5년간 연평균 6%, 전년 대비 4.8% 성장함
    - 하이퍼마켓(16.4%)의 경우 현대식 유통채널의 대부분을 차지하며 최근 5년간 연평균 6%, 전년 대비 7.6% 수준으로 꾸준히 성장함
    - 슈퍼마켓(9.0%)은 하이퍼마켓 다음으로 큰 비중을 차지하는 채널이며 최근 5년간 3%, 전년 대비 2.9% 성장함
    - 할인점(1.4%)의 경우 비중이 미미하나 팬데믹 기간을 이용해 규모를 크게 키운 반면 편의점(0.9%)의 경우 전년 대비 9.4% 위축됨

페루 오프라인 식품시장 규모(2016~2020)

(단위 : 백만 페루 솔, %)

구분	2016	2017	2018	2019	2020	비중 ('20)	전년비 ('19/'20)	연평균 ('16/'20)
합계	53,271.5	56,650.1	59,603.2	61,940.5	56,178.6	100	△9.30	1%
현대식 유통채널	12,659.3	13,697.1	14,445.9	15,418.9	16,151.4	28.8	4.8	6%
- 편의점	147.4	292.3	386.2	527.4	477.8	0.9	△9.4	34%
- 할인점	173.4	302.3	465.8	672.7	782.8	1.4	16.4	46%
- 포코트리테일러 <sup>1)</sup>	605.0	644.6	696.7	731.6	613.1	1.1	△16.2	0%
- 하이퍼마켓 <sup>2)</sup>	7,236.1	7,670.1	8,069.7	8,563.8	9,217.8	16.4	7.6	6%
- 슈퍼마켓	4,497.3	4,787.8	4,831.0	4,916.4	5,060.1	9.0	2.9	3%
전통식 유통채널	40,612.3	42,953.0	45,157.3	46,521.6	40,027.2	71.2	△14.0	0%

\* 주1 : 포코트 리테일러(Forecourt Retailer): 주유소 내 위치한 소규모 매점

\* 주2 : 하이퍼마켓(Hypermarket): 슈퍼마켓·대형 할인점·백화점의 형태가 결합된 대규모 소매 점포

\* 출처 : Euromonitor

- 2020년 온라인 식품시장 규모 53억 5,300만 솔(한화 약 1조 5,202억 원)로 전년 대비 86.5% 증가
  - 이 중 96.5%에 달하는 51억 6,690만 솔(한화 약 1조 4,673억 원)이 전자상거래 시장으로, 전년 대비 90.7%, 최근 5년간 연평균 42%의 높은 증가율 기록함
  - 홈쇼핑 시장규모 1억 8,610만 솔(한화 약 528억 5,149만 원)로 전년 대비 15.4%, 최근 5년간 연평균 5%의 증가세로 전체 온라인 유통채널의 3.5% 차지함

### 페루 온라인 식품시장 규모(2016~2020)

(단위 : 백만 솔, %)

구분	2016	2017	2018	2019	2020	비중 ('20)	전년비 ('19/'20)	연평균 ('16/'20)
합계	1,428.4	1,720.8	2,133.4	2,870.2	5,353.0	100	86.50	39%
전자상거래	1,274.0	1,562.8	1,974.5	2,709.0	5,166.9	96.5	90.7	42%
홈쇼핑	154.4	158.0	158.9	161.2	186.1	3.5	15.4	5%

\* 출처 : Euromonitor

## 2. 주요 유통채널 현황

### (1) 오프라인 유통채널

- 전통식 유통채널의 매출액은 전년 대비 14% 감소한 400억 2,720만 솔(한화 약 11조 3,675억 원)로 집계됨
- 과일 및 채소와 같은 신선한 제품을 판매하는 특성을 지니나, 코로나19로 지난해 규모가 눈에 띄게 수축함
  - 전통식 유통채널은 1인 상점 및 저소득 가구가 대다수를 차지하기 때문에 코로나로 인한 영업제한에 타격을 크게 입음
- 같은 기간 현대식 유통채널의 매출액은 전년 대비 4.8% 증가한 161억 5,140만 솔(한화 약 4조 6876억 원)로 집계됨



\* 출처 : dreamstime.com

- 같은 기간 현대식 유통채널의 매출액은 전년 대비 4.8% 증가한 161억 5,140만 솔(한화 약 4조 6876억 원)로 집계됨





### 페루의 주요 슈퍼마켓

매장명	Plaza Vea Super (InRetail Peru Corp)	Tottus (Falabella SACI)	Vivanda (InRetail Peru Corp)	Wong (Cencosud SA)
사진				
설립연도	1993년	2002년	2005년	1942년
매장수	-	65	8	18
홈페이지	<a href="http://www.plazavea.com.pe">www.plazavea.com.pe</a>	<a href="http://www.tottus.com.pe">www.tottus.com.pe</a>	<a href="http://www.vivanda.com.pe">www.vivanda.com.pe</a>	<a href="http://www.wong.pe">www.wong.pe</a>

\* 출처 : adondevivir.com, peru-retail.com

- 페루 정부가 통행금지령을 공포함에 따라 팬데믹 기간 내 한시적으로 영업시간을 단축함
  - Plaza Vea Super, Tottus, Vivanda, Wong은 오전 7시부터 오후 7시까지 영업시간을 제한함. 특히 Plaza Vea Super의 경우 수도권 외 일부 지역은 오후 6시까지 단축함
- 식료품 배달 부문 비중은 Plaza Vea Super(27%), Tottus(22%), Metro(16%), Wong(9%) 순으로 집계됨
  - 팬데믹 기간 내 구매 대행으로 부상한 Linio 및 Rappi는 각각 11%, 8% 차지

### 페루 슈퍼마켓의 전자결제 시스템

매장명	Plaza Vea Super (InRetail Peru Corp)	Tottus (Falabella SACI)
어플명	izipay	Fpay
사용앱 사진		

\* 출처 : infomercado.pe

- 전자결제가 증가하는 흐름에 따라 각 슈퍼마켓은 공격적으로 비대면 결제를 도입함
- Plaza Vea Super는 IZYPAY와 제휴를 맺었으며, Tottus는 계열사 통합 결제 시스템인 Fpay를 사용함
- 특히 Fpay는 성장세를 이용해 2020년 12월부터 QR코드 결제 시스템을 제공했으며, 2021년 9월부터는 송금서비스도 런칭하는 등 서비스 영역 확대함

### 페루의 주요 하이퍼마켓

매장명	Metro (Cencosud SA)	Plaza Vea (InRetail Peru Corp)
사진		
설립연도	1992년	1993년
매장수	71	70
홈페이지	<a href="http://www.metro.pe">www.metro.pe</a>	<a href="http://www.plazavea.com.pe">www.plazavea.com.pe</a>

\* 출처 : peru-retail.com, america-retail.com

### 페루의 주요 포코트 리테일러

매장명	Petro Red (Petroleos del Perú SA)	Listo! (Grupo Romero)	RepShop (Repsol SA)	PECSA (Grupo Romero)
사진				
설립연도	1969년	1981년	1996년	1994년
매장수	82	182	78	-
홈페이지	<a href="http://www.petroperu.com.pe">www.petroperu.com.pe</a>	<a href="http://www.primax.com.pe">www.primax.com.pe</a>	<a href="http://www.repsol.pe">www.repsol.pe</a>	<a href="http://www.pecsa.com.pe">www.pecsa.com.pe</a>

\* 출처 : pulser.pe, la.dlink.com

- 포코트리테일러 시장은 2019년까지 꾸준히 성장해오는 모습을 보였으나, 코로나19로 전년 대비 16.2% 위축하면서 오프라인 식품시장에서 가장 큰 타격을 입음

### 페루의 주요 편의점

매장명	Tambo (Rindcorp Retail)	Oxxo
사진		
설립연도	2015년	2018년
매장수	400	-
홈페이지	<a href="http://www.tambo.pe">www.tambo.pe</a>	<a href="http://www.oxxo.pe">www.oxxo.pe</a>

\* 출처 : peru-retail.com

- 편의점 전체 규모는 전년 대비 9.4% 축소했으나, 코로나19로 판매 품목에는 변화가 생김
  - 수요가 증가한 제품은 밀가루, 유제품 등으로 팬데믹 이전 대비 각각 100%, 70% 증가함
  - 위생 관련 제품 다양성도 확보함으로써 편의 제공에 중점을 둠
- 팬데믹으로 통행에 제한이 생기면서 상대적으로 근접한 편의점 수요로 이어짐
  - 가계 지출의 1%는 편의점에서 발생
- 2020년 Oxxo는 페루에서 8개 매장을 신설했으며, 향후 300개까지 늘리겠다고 발표함

### 페루의 주요 할인점

매장명	Mass (Supermercados Peruanos SA)	Plaza Vea Express (InRetail Peru Corp)
사진		
설립연도	2001년	1993년
매장수	450	-
홈페이지	<a href="http://tiendasmass.com.pe">tiendasmass.com.pe</a>	<a href="http://www.plazavea.com.pe">www.plazavea.com.pe</a>

\* 출처 : gestion.pe

(2) 온라인 유통채널

- 전자상거래를 통한 구매 수요가 지속적으로 증가. 페루의 경우 팬데믹 기간 내 약 백 만명이 전자결제를 신규로 이용함
  - 여성 이용자 비율은 14%에서 34%까지 2배 가까이 증가함
- 온라인 식품시장에 대한 소비자의 신뢰도가 높아지고, 스마트폰 및 인터넷 보급률이 증가함에 따라 온라인 식품시장 성장은 더욱 가속화될 것으로 전망됨
- 특히 식음료 업계의 소매업체 온라인 판매량은 팬데믹 이전 대비 277% 증가함

페루의 주요 온라인 유통채널

채널명	Inkafarma (Grupo InterCorp)	Farmalisto (Farmalatom Holding Inc)	Falabella (Grupo Falabella)	Plaza Vea (InterCorp)
사진				
설립연도	2010년	2013년	2014년	2001년
홈페이지	<a href="http://Inkafarma.pe">Inkafarma.pe</a>	<a href="http://farmalisto.com.pe">farmalisto.com.pe</a>	<a href="http://www.falabella.com.pe">www.falabella.com.pe</a>	<a href="http://www.plazavea.com.pe">www.plazavea.com.pe</a>

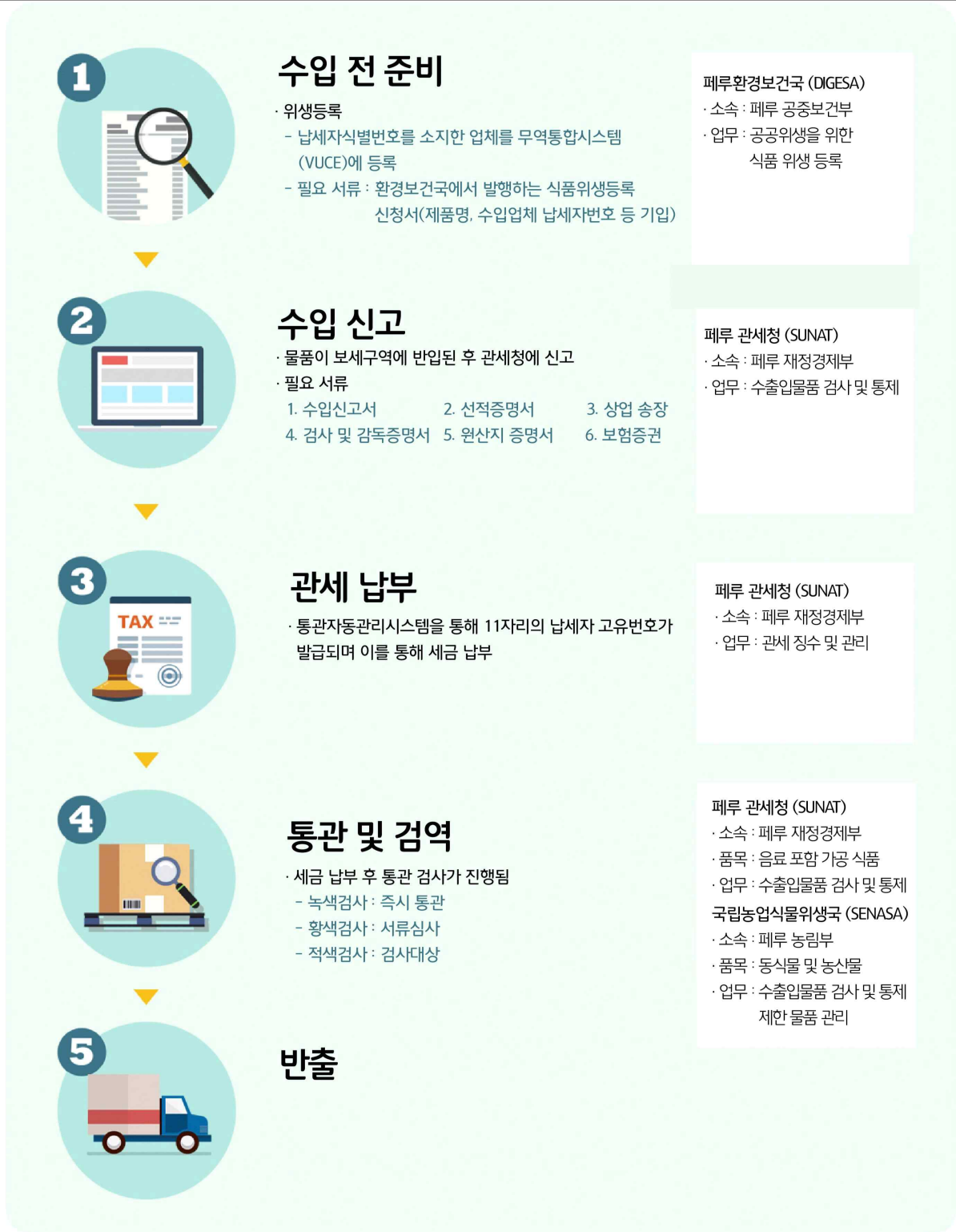
\* 출처 : 해당 업체 홈페이지

- Inkafarma는 지난 2020년 매장 수를 1,200여 개를 추가했으며, 매출은 약 35% 증가함
  - 코로나19로 수익률이 낮은 제품의 판매가 늘어나서, 영업이익은 매출 대비 확보하지 못함
- 콜롬비아, 멕시코, 페루에 기반을 둔 Farmalisto는 2020년 기준 전년 대비 80% 성장함
- Falabella는 다양한 계열사를 이용해 선택지를 넓히며 서비스를 제공
  - 2021년 1분기 판매 금액이 전년 대비 142% 증가. 온라인 수입이 주요 수입원으로 성장함

# IV. 농식품 수출 프로세스

## 1. 수출프로세스

### (1) 기본 수출프로세스



## 2. 수입제도

### (1) 통관제도

- (수출 전 절차) 특정 품목을 대상으로 기관별 사전허가, 위생등록 및 위생허가가 요구됨
- 식음료 및 의약품 등 11개 제품군은 해당 기관의 사전허가가 필요함

허가기관	사전허가 품목
국립농업식물위생국(SENASA)	식품 및 음료, 종자, 동식물, 축산물
수산물기술연구소(ITP)	해산물 및 어패류
농무부(MINAGRI)	희귀 야생 동식물 및 이를 함유한 제품
환경부(MINAM)	식물과 동물을 원료로 한 완제품, 반제품, 농약 및 유사제품

- 우유와 유제품
- 아이스크림과 아이스크림 혼합물
- 기름과 지방
- 동결건조, 탈수 또는 농축제품
- 곡물, 콩류와 부산물
- 설탕과 꿀, 부산물
- 제과
- 베이커리와 패스트리
- 스페셜 다이어트 식품
- 육류와 육류 관련 제품
- 해산물 관련 제품
- 달걀과 달걀 함유 제품
- 소금, 양념, 소스
- 과일과 채소
- 즉석식품
- 음료
- 강장 및 알코올 음료
- 캔 푸드
- 식품첨가물

- (수입신고) 관세청 전산신고 또는 직접 서류제출 방식으로 수입신고를 진행함. 서류 접수 후 통관자동관리시스템(SIGAD) 전자 전송시 고유번호 생성
- 제출서류 : 수입신고서(DUA), 선적증명서, 상업송장, 선적 전 검사증명서, 보험증권, 세금납부 영수증, 원산지증명서, 검약증명서 (동/식물의 경우)
- (관세납부) 수입업자는 납세자고유번호(RUC)에 따라 관세납부. 납부 현황은 관세청(SUNAT) 홈페이지에서 조회 가능함
- Tacna 세관의 경우 납세 고지서 수령 3일 내 금융기관에 관세납부가 가능하며, 기한을 넘길 경우 직접 세관에 납부해야 함 (관세 미납시 벌금이 부과됨)
- (서류심사 및 물품검사) 수입신고 후 일정 비율에 따라 자동으로 검사 채널이 배정됨
- 녹색채널, 황색채널, 적색채널 총 3개 채널 존재
  - 녹색채널(Canal Verde) : 검사 생략, 즉시 통관
  - 황색채널(Canal Naranja) : 서류 심사
  - 적색채널(Canal Rojo) : 검사 대상
- 검사 대상 물품의 경우 신청인은 검사관과 함께 실물검사에 참여해야 하며, 신고가격이 의심스러운 경우 가격과 관련된 추가 서류 제출이 요구될 수 있음
- (물품반출) 물품검사 완료 후 출고처로 이동

(2) 검역제도

- 식품의 수입 및 유통을 위해서는 반드시 국립농업식물위생국의 인증이 필요함
  - 품목별로 필요한 인증 절차를 준수하지 않으면 상품의 수입, 유통 및 판매가 금지됨
    - 동식물이 경우 ‘동식물 및 부산물에 관한 인증서’ 획득이 요구되는데, 인증 획득 까지 통상 30일이 소요(품목마다 상이)되며, 비용은 약 13달러가 소요됨
    - 인증 외에도 동식물 식품이 시장에 유통 및 판매되기 위해서는 안데스 공동체, 세계무역기구, Codex, 세계동물보건기구(OIE)의 권고에 따라 위험도 평가를 시행하고, 페루의 위생 요구사항을 충족해야 함
- 동물 및 축산물의 경우 수출국의 임상 및 정밀검사 후 수출이 가능하며, 수출국의 위생기관이 현지 수입규제 기준에 맞게 발급한 위생증명서가 요구됨
  - 국내 농림축산검역본부 계류장이나 지정받은 검역시행장에 수출동물을 입고한 뒤 검역신청서를 제출하면, 생산지역의 가축 전염병 발생 여부를 조사하고 페루와 협의된 위생요건 등을 확인하여 임상 및 정밀 검사를 거친 후에 수출 위생증명서가 발행됨
- 식물 및 신선 농산물은 수출국에서 발행한 식물위생증명서를 바탕으로 국립농업식물위생국에서 위생수입허가를 발급함
  - 수입업체가 수출국에서 발행한 식물위생증명서를 국립농업식물위생국에 제출 및 위생수입허가를 요청하면, 국립농업식물위생국은 관련 서류 검토 및 검역소의 검사과정을 거쳐 검증 보고서를 발행함
- 가공식품과 음료, 식품첨가물의 경우 환경 보건국의 위생허가가 필요하며, 이 과정에서 수출국 보건부에서 식품의 생산자에게 발급한 자유 판매 증명서 및 이에 준하는 서류 제출이 요구됨
  - 식품 및 음료에 사용된 제조 원료와 식품 첨가물은 반드시 환경 보건국의 위생 품질 요구 조건을 충족해야 함
    - Codex(국제식품규격)에서 허용하지 않는 식품첨가물이 함유된 식품은 수입이 금지됨
  - 페루 내 반입이 허용되는 주요 식품첨가제 목록은 다음과 같으며, 특정 이름이나 법규에 규정된 확인 가능한 숫자와 함께 사용되어야 함

<ul style="list-style-type: none"> <li>• 산도조절제(Acidity Regulator)</li> <li>• 밀가루 개량제 (Flour Treatment Agent)</li> <li>• 겔화제(Gelling Agent)</li> <li>• 광택제(Glazing Agent)</li> <li>• 습윤제(Humectant)</li> </ul>	<ul style="list-style-type: none"> <li>• 향미증진제와산 (Flavour Enhancer and Acids)</li> <li>• 기포제(Foaming Agent)</li> <li>• 고결방지제(Anticaking Agent)</li> <li>• 소포제(Antifoaming Agent)</li> <li>• 산화방지제(Antioxidant)</li> </ul>
---	---

<ul style="list-style-type: none"> <li>• 방부제(Preservative)</li> <li>• 평창제(Raising Agent)</li> <li>• 유화제염류(Emulsifying Salt)</li> <li>• 응고제(Firming Agent)</li> </ul>	<ul style="list-style-type: none"> <li>• 중량제(Bulking Agent)</li> <li>• 착색제(Colour)</li> <li>• 유화제(Emulsifier)</li> <li>• 감미료(Sweetener)</li> <li>• 증점제(Thickener)</li> </ul>
--	--

\* 출처 : 페루 환경보건국(DIGESA)

\* 허용 식품첨가물 목록은 [www.codexalimentarius.org](http://www.codexalimentarius.org)에서 확인 가능

○ 식품첨가물에 대한 위생허가 신청은 다음과 같은 절차로 진행됨

- 수입업체의 이름, 주소, 납세고유번호, 제조업체의 연락처, 위생허가가 요구되는 제품의 목록 등의 정보를 신청서에 기재함
- 수입업체는 각 첨가물의 구성(국제 식품규격에 맞추어 mg/kg과 번호 체계-SIN로 표시), 포장 종류, 보관조건, 유통기한, 생산 로트의 코드 시스템 및 페루의 공인 실험기관이 발행한 물리, 화학적, 미생물학적 품질 분석 포함해야 함
- 수출국 보건부가 발행한 1년 이내의 자유판매증명서를 제시해야 함
- 행정절차와 검사에 대한 요금을 지불해야 함. 위생허가는 발행한 날로부터 6개월간 유효하며 발행 절차는 약 15일 소요됨

□ 한국산 신선 농산물 중 공식적으로 수출이 가능한 품목은 배, 파프리카, 토마토, 감, 선인장 및 10개 종자류(브로콜리, 재래박, 양배추, 멜론, 오이, 고추, 무, 수박, 토마토, 조롱박 등)로 확인됨

○ 만가닥, 팽이, 아워, 새송이, 느타리 등 버섯류는 식물검역증명서를 첨부하면 별도의 부기사항 없이 수출 가능, 배, 파프리카, 토마토, 감은 재배 중 검사 및 수출식물검역증명서에 우려 병해충 미감염 부기가 필요함

품목	요구사항 및 PC부기사항
배	<ul style="list-style-type: none"> <li>○ PC 부기사항 <ul style="list-style-type: none"> <li>“Container seal number“ (컨테이너 봉인번호)</li> <li>“<i>Fresh pears come from fields and packinghouses registered by QIA-Korea</i> “</li> <li>(배 생과실은 한국 QIA에 등록된 재배지 및 선과장에서 생산되었음)</li> <li>“<i>Product free from Carposina sasakii, Conogethes punctiferalis, Grapholita moesta, Lopholeucaspis japonica, Pseudococcus comstocki, Botryosphaeria dothidea, Molinia fructigena and Nectria galligena</i> “</li> <li>(동 화물은 복숭아심식나방, 복숭아명나방, 복숭아순나방, 배나무흰깍지벌레, 가루깍지벌레, 겹무늬병, 잣빛무늬병 및 흑병에 감염되지 않았음)</li> </ul> </li> <li>- 페루 수입자는 APQA 수출검역 이전에 SENASA로부터 수입허가서를 취득하여야 함</li> </ul>



파프리카	<ul style="list-style-type: none"> <li>○ PC 부기사항  “Container seal number“ (컨테이너 봉인번호)  “Fresh paprika come from green houses or fields and packinghouses registered by QIA-Korea “  (파프리카 사과실은 한국 QIA에 등록된 재배지(온실 또는 포장) 및 선과장에서 생산되었음)  “Product free Frankliniella intonsa, Helicoverpa armigera, Helicoverpa assulta and Thrips palmi “  (동 화물은 대만총채벌레, 왕담배나방, 담배나방 및 오이총채벌레에 감염되지 않았음)</li> </ul>
토마토	<ol style="list-style-type: none"> <li>1. (재배지 및 선과장 등록, 승인) 농림축산검역본부에 의해 등록 및 승인된 재배지 및 선과장에서 생산 및 포장되어야 함</li> <li>2. (재배지 요건) 검역병해충 미발생  * 검역병해충: 대만총채벌레(Frankliniella intonsa), 오이총채벌레(Thrips palmi), 담배나방(Helicoverpa assulta)</li> <li>3. (선과장 요건) 병해충 침입 방지 시설, 오염방지</li> <li>4. (선과 및 포장) 토마토는 줄기, 꽃자루, 꽃바침이 제거되고, 기타 잔재물 및 흙이 혼입되지 않아야 함, 포장상자에 선과장 등록번호, 재배지 등록번호, To PERU 표시</li> <li>5. (수출검역) 총 포장상자의 최소 2% 샘플 채취 수출검역</li> <li>6. (부기사항) <ul style="list-style-type: none"> <li>- “The fresh tomato comes from production sites and packinghouses recorded by the QIA-Korea.”  (토마토 사과실은 한국QIA에 등록된 재배지 및 선과장에서 생산되었음)</li> <li>- “The product is free from: Frankliniella intonsa, Thrips palmi, Helicoverpa assulta “  (화물은 대만총채벌레, 오이총채벌레, 담배나방에 감염되지 않았음)</li> <li>- 선박화물의 경우 컨테이너 봉인번호</li> </ul> </li> </ol>
감	<ol style="list-style-type: none"> <li>1. (수출과수원 및 선과장 등록) 농림축산검역본부 등록되어야 함</li> <li>2. (재배지 요건) <ul style="list-style-type: none"> <li>- 검역병해충에 대한 적절한 예찰 및 방제 실시</li> <li>- 수확 시작 최소 2달 전부터 수확 종료 시까지 주 1회 낙과 제거</li> </ul> </li> <li>3. (선과장 요건) 수출선과장은 병해충 재오염 방지시설 설치</li> <li>4. (선과 및 포장) 기타 잔재물 및 흙이 혼입되지 않아야 함, 포장상자에 선과장 등록번호, 재배지 등록번호, To PERU 표시</li> <li>5. (검역처리) 벚초파리 사멸을 위한 수송중 또는 육상 저온처리 <ul style="list-style-type: none"> <li>- 0.9±0.7℃ 이하, 12일 이상</li> </ul> </li> <li>6. (수출검역) 총 포장상자의 최소 2% 샘플 채취 수출검역, 절개검사</li> <li>7. (부기사항) <ul style="list-style-type: none"> <li>- 감 사과실은 농림축산검역본부가 검역한 수출과수원에서 생산되었으며 한국에서 페루로 사과실을 수출하는 프로토콜에 부합하며, Panonychus ulmi, Drosophila suzukii, Adoxiphyes orana, Grapholita molesta, Stathmopoda masinissa 그리고 Conogethes punctiferalis” 가 없음을 확인함. ( “The persimmon fresh fruit comes from production places inspected by APQA and complies with the Protocol for the export of fresh fruit from Korea to Peru, and it has been verified that is free of Panonychus ulmi, Drosophila suzukii, Adoxiphyes orana, Grapholita molesta, Stathmopoda masinissa and Conogethes punctiferalis.” )</li> <li>- “벚초파리 사멸을 위하여 감 사과실에 효율적인 처리가 적용되었음”</li> <li>- (육상저온처리의 경우) “저온처리 종료일: 00년 00월 00일” (The date of completion of treatment: dd. mm. yy)</li> <li>- (수송 중 저온처리의 경우) “저온처리 시작일: 00년 00월 00일” (The date of commencement of treatment: dd. mm. yy)</li> <li>- 봉인번호, 저온처리 사항 등 부기</li> <li>- 저온처리 및 온도센서 교정보고서 발급</li> <li>- 선박화물의 경우 컨테이너 봉인번호</li> </ul> </li> <li>8. 최초 3년간 페루 검역관에 의한 국외생산지조사</li> </ol>

\* 출처 : 농림축산검역본부, 「2020신선 농산물 수출검역 요건」

- 식물 중에서는 선인장(*Gymnocalycium mihanovichii* var. *hibotan*) 수출 가능
  - 수출 식물은 대한민국 농림축산검역본부에 의해 등록 및 승인된 재배지 및 선과장에서 생산 및 포장되어야 함
  - 식물 수출 시 대부분 줄기, 꽃자루, 꽃받침이 제거되고, 기타 잔재물 및 흙이 혼입되지 않아야 하며 선 과정에서 생산된 재배지 이외의 흙이나 과실이 혼입되지 않도록 관리해야 함
  - 수출 식물을 처음 사용하는 깨끗한 상태의 상자를 사용하여 포장하고, 포장상자에는 선과장 등록번호, 재배지 등록번호 및 화물의 도착지인 “TO PERU”가 표기되어야 함
  - 수출자는 식물 수출품 화물을 파렛트 단위로 준비하여야 하고, 처음 사용하는 파렛트로 포장해 수출해야 함
- 수출 가능한 종자류는 다음과 같음

- 
- |  |   |
|--|---|
| <ul style="list-style-type: none"> <li>• 브로콜리(<i>Brassica oleracea</i> var. <i>botrytis</i> subvar. <i>cymosa</i> = <i>B. oleracea</i> var. <i>italica</i>)</li> <li>• 재래박(<i>Lagenaria siceraria</i>=<i>Cucurbita lagenaria</i>)</li> <li>• 양배추(<i>Brassica rapa</i> subsp. <i>pekinensis</i> = <i>B. pekinensis</i>)</li> <li>• 멜론(<i>Cucumis melo</i>)</li> <li>• 오이(<i>Cucumis sativus</i>)</li> </ul> | <ul style="list-style-type: none"> <li>• 고추(<i>Capsicum annuum</i>)</li> <li>• 무(<i>Raphanus sativus</i>)</li> <li>• 수박(<i>Citrullus lanatus</i>)</li> <li>• 토마토(<i>Lycopersicon esculentum</i>)</li> <li>• 조롱박(<i>Cucurbita pepo</i> = <i>Cucurbita mammeata</i>)</li> </ul> |
|--|---|
- 

### (3) 대표 품목별 라벨링

- 페루는 법률 28,405에 의거하여 모든 부가가치 제품에 용기와 분리되지 않는 접착식 라벨 부착 규정을 의무화하고 있음
- 동 법에 따라 제품의 이름과 내용량 정보가 한눈에 보이는 위치에 라벨이 있어야 함
- 수입되는 모든 식품과 음료는 스페인어로 표기되어야 하며, 스페인어로 표기된 추가 라벨링을 포장에 덧붙일 수 있음
- 라벨링은 다음과 같은 정보를 포함해야 함

- 
- 제품명, 제조업체 이름과 주소
  - 수입 업체명, 기업명, 주소, 납세자고유번호(RUC)는 별도의 라벨에 부착될 수 있음
  - 원산지 표시, 위생등록번호
  - 국제식품규격 또는 페루 위생 표준에 명시된 유효기간
  - 생산 로트(lot) 코드 및 특별한 제품 보관 조건(있는 경우)
  - 총 중량과 순 중량(액체 식품은 부피와 중량, 반고체 또는 점성식품은 무게나 부피, 정제 형태로 판매되는 고체식품은 미터법과 파운드로 표기함)
-

- 단일 성분을 제외하고 모든 성분은 중량별 내림차순 기준으로 기재하며 성분이 두 개 이상일때의 화합물 성분도 중량별 내림차순으로 괄호를 사용하여 정리함

※ 식품 성분이 5% 미만인 첨가물은 성분이나 기능에 대해 언급할 필요가 없음

- 글루텐 포함 곡물(밀, 호밀, 보리, 귀리), 갑각류 및 갑각류 함유 제품, 달걀과 달걀 함유 제품, 생선 및 생선 함유 제품, 우유와 우유 함유 제품, 견과류, 땅콩, 콩을 함유한 제품, 10mg/kg 이상 농도의 아황산염 등이 포함된 식품은 알레르기 유발 위험성을 표기해야 함

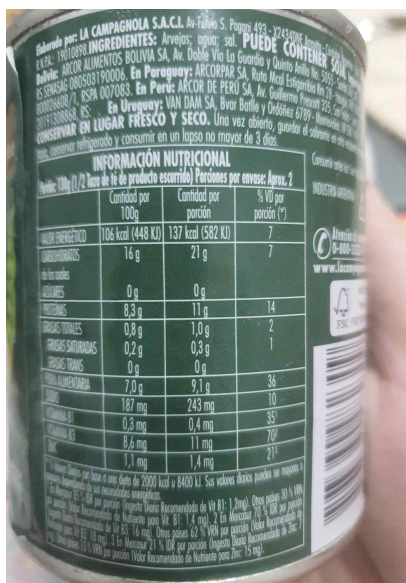
- 라벨링에 과대광고나 입증되지 않는 허위사실의 기재는 금지되어 있음

※ ‘균형 잡힌 식단 제공’, ‘필수 영양소 모두 함유’, ‘질병 완치’, ‘건강에 좋은’ 등의 표현은 금지됨

※ 식품의 영양소 표기는 법규에 따라 실제로 함유 여부가 확실하면 표기가 가능함

### 주요 품목 식품 표기사항 예시

필수 표기내용	
1. 제품명	: 완두콩 통조림
2. 제조업체 이름	: La Campagnola
3. 원산지표시	: Argentina
4. 유효기간	: 제품 아래에 표기
5. 로트번호	: 제품 아래에 표기
6. 보관조건	: 그늘지고 서늘한 곳에 보관
7. 영양성분	: 100ml 당 열량 81.5kcal, 지방 0.769g, 단백질 8.46g, 식이섬유 7g, 탄수화물 16.2g, 나트륨 0.475g
8. 총중량과 순 중량	: 130g



\* 출처 : [pe.openfoodfacts.org](http://pe.openfoodfacts.org)

- 영양 성분표는 다음과 같은 정보를 포함해야 함

- 에너지 함량, 단백질, 탄수화물과 지방의 함유량
- 100g 또는 100ml당 함량과 1인분 표기
- 영양 특수 표기가 탄수화물 유형이나 함량에 관해 작성된 경우 전체 당분의 함량 표기
- 녹말 함량 또는 기타 탄수화물 구성 요소 표기는 탄수화물 총 함량 뒤에 표기
- 국가 법률이나 식이지침에 따른 양호한 영양상태를 유지하기 위해 중요하다고 생각되는 모든 영양소
- 지방 함량이 1인 제공량당 5g 초과시 포화, 단일불포화, 다중불포화 지방 및 콜레스테롤 함량을 표기함
- 비타민과 미네랄은 권장섭취량이 5% 이상인 경우 표기할 수 있음

- 영양 특성 표기, 건강 관련 특성 표기, 영양소 표기 및 보조 영양 정보는 보건부 관보에 언급된 기술 표준을 준수해야 함

☐ 보건부는 2018년 아동과 청소년을 위한 건강한 식단에 관한 법률을 제정함

- 해당 매뉴얼에는 소금, 설탕, 열량, 지방, 포화지방의 기준치를 초과하는 제품은 포장 라벨 전면에 경고 라벨을 표시해야 한다고 명시됨
- 페루 보건부는 2019년 6월 17일부터 소금, 설탕, 열량, 지방, 포화지방 기준치를 초과하는 모든 제품 전면에 경고라벨을 표시해야한다고 확정함

### 페루 포장라벨 경고 예시



\* 출처 : gestion.pe

☐ 포장은 반드시 무해물질이어야 하며 식품 안전에 영향을 주는 물질은 없어야 함

- 포장에서 사용되는 각 성분별 최대 허용 기준치는 보건부 위생 표준에 의해 결정됨
- 포장재질은 소비자의 건강에 위해가 되는 납, 안티몬, 구리, 아연, 크롬, 철, 주석, 수은, 카드뮴, 비소 등과 같은 금속과 비금속 성분이 허용치를 넘어서는 안됨
- 포장 재질에 남아있는 스티렌과 염화비닐 등도 최대 허용 기준치를 초과해서는 안됨
  - 라미네이션과 니스, 필름, 코팅과 같은 재질은 포장의 일부로 허용되지만 이미 사용한 재활용 종이, 골판지, 플라스틱 포장은 재사용 할 수 없음

### 3. 비관세장벽 관련 이슈

#### (1) TBT 통보현황

☐ 2016년부터 2020년까지 페루의 TBT 통보문은 총 16건으로, 이 중 식품 전반에 관한 건이 12건으로 집계됨

- 국민건강 및 안전보호를 위해 발행된 TBT 통보문이 총 11건으로 가장 많은 비중을 보였고, 뒤이어 소비자보호, 환경보호, 소비자 정보제공, 무역장벽 제거, 라벨링 순으로 나타남

식품 부문 TBT 통보 품목 및 목적(2016~2020)

품목	건수	통보목적(중복집계)	건수
식품전반	12	국민건강/안전보호	11
기타(식물종자 및 약제)	3	소비자보호	2
포장식품	1	환경보호	2
계	16	기타	2
		소비자정보	1
		무역장벽제거	1
		라벨링	1
		계	20

\* 출처 : WTO

(2) SPS 통보현황

- 동 기간동안 SPS 통보문은 총 213건으로, 가축 및 축산물, 낙농품에 관한 것이 28건, 식품에 대한 것이 17건으로 집계됨
- 식품 부문에 있어 13건은 전 세계 교역국을 대상으로 통보

식품 부문 SPS 통보 품목 및 대상국가(2016~2020)

품목	건수	대상국가	
		전 세계	특정국
식물(묘목, 종자 등)	154	40	114
가축 및 축산물, 낙농품	28	28	-
식품	17	13	4
기타(사료, 살충제, 소 정액)	14	14	-
계	213	95	118

\* 출처 : WTO