

# 2023

## 수산물 수출기업 맞춤형 시장조사



No. 202307-02  
품목 건미역(Wakame)  
HS CODE 1212.21-2010  
국가 필리핀(Philippines)  
구분 시장분석형

# CONTENTS

## 2023 수산식품 수출기업 맞춤형 시장조사

I. 요약	04
II. 시장규모	
1. 필리핀 수산가공식품 시장규모	06
2. 필리핀 해조류 수입규모	07
3. 필리핀 해조류 수입단가	08
4. 한국 미역 수출구조	09
III. 시장트렌드	
1. 필리핀 건미역 경쟁제품 1위, '해조류'	11
2. 필리핀 해조류 제품, '묶음판매' 패키징 다수	12
3. 필리핀 해조류 홍보문구, '한국의' 키워드 빈도 1위	13
4. 필리핀 해조류, '비비고' 브랜드 제품 가장 많아	14
IV. 유통채널	
1. 필리핀 건미역 유통채널 점유율	16
2. 필리핀 건미역 주요 유통채널	17



# CONTENTS

## 2023 수산식품 수출기업 맞춤형 시장조사

### V. 진입장벽

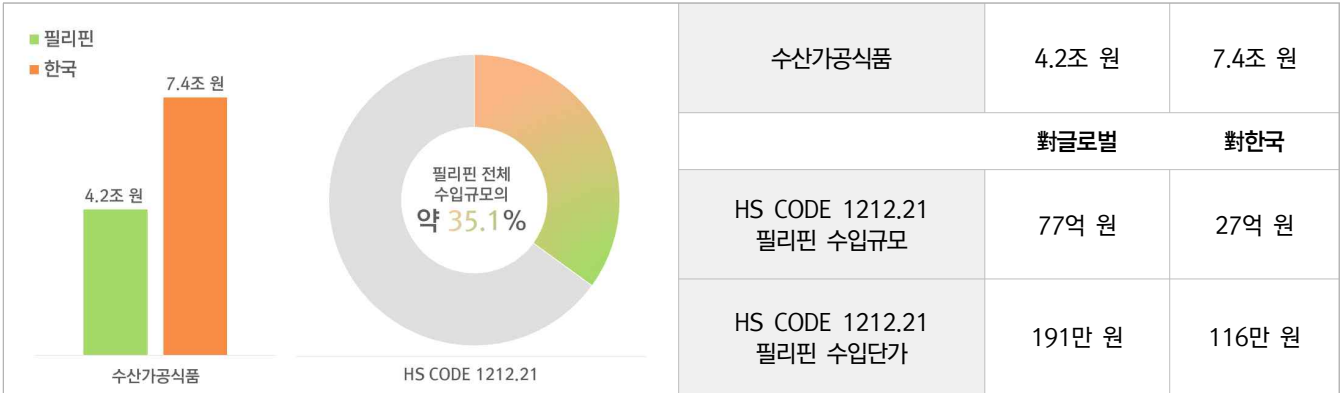
1. 건미역 통관 및 검역 절차	24
2. 건미역 수출 전 사전 준비	25
3. 건미역 국내 수출 신고 및 통관	40
4. 건미역 국내 수출 검역 및 검사	42
5. 건미역 필리핀 수입 신고 및 통관	44
6. 건미역 필리핀 수입 검역 및 검사	46
7. 건미역 필리핀 통관문제 사례	48

### VI. 수입·유통업체 인터뷰

Interview ① 라이온핫팟마트(Lian hot pot mart)	50
Interview ② 부일타마트(Builta Mart)	52
Interview ③ 벨류마트(Value Mart)	54



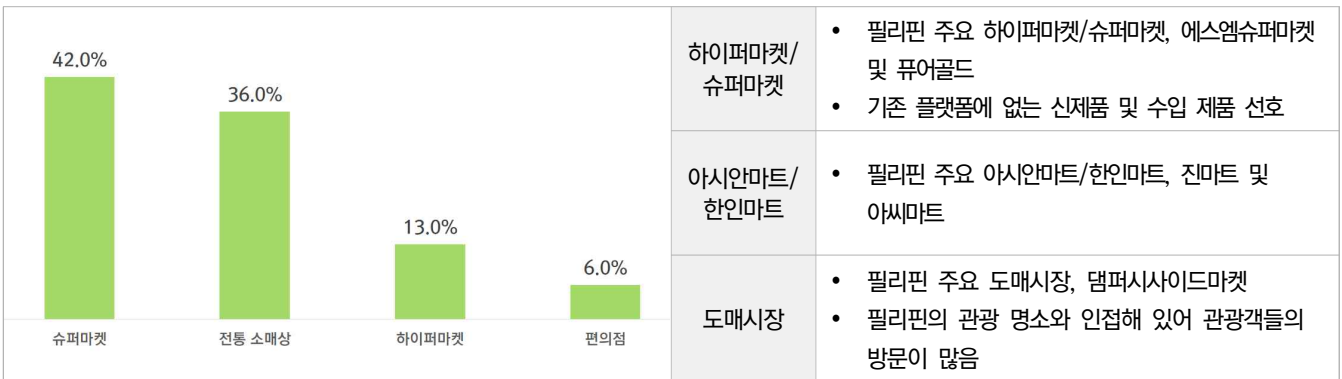
## ■ 시장분석



## ■ 시장트렌드



## ■ 유통채널



## ■ 진입장벽

담당 기관	<ul style="list-style-type: none"> <li>필리핀 관세청, 필리핀 국가무역저장소 등</li> </ul>	국내 수출 검역 및 검사	<ul style="list-style-type: none"> <li>고객사 건미역, 수출 시 검역대상 지정검역물에 해당하지 않음</li> </ul>
수출 전 사전 준비	<ul style="list-style-type: none"> <li>수입면허, 수입허가서, 제품등록인증서, 영업허가증 취득 必</li> <li>수출 식품 필리핀 라벨링 규정 준수 必</li> </ul>	필리핀 수입신고 및 통관	<ul style="list-style-type: none"> <li>수입신고, 수입통관, 관세납부 등의 과정을 거쳐 필리핀 내 물품 반출</li> </ul>
국내 수출신고 및 통관	<ul style="list-style-type: none"> <li>수출신고 및 통관 시 수출 신고서, 선하증권, 송장 등 제출 필요</li> </ul>	필리핀 수입검역 및 검사	<ul style="list-style-type: none"> <li>필리핀 수산양식자원국에 검역 및 위생증명서 등 제출 필요</li> </ul>

## ■ 전문가 인터뷰

Point 01.	<ul style="list-style-type: none"> <li>필리핀 현지 해산물 및 해조류 수요 증가 추세</li> <li>현지에서 수요가 많은 해조류는 미역, 톳 등</li> <li>현지 시장에서 건조 형태의 미역이 가장 흔하며, 주로 샐러드나 간식으로 섭취</li> </ul>
Point 02.	<ul style="list-style-type: none"> <li>현지 해조류 주요 소매 유통채널은 온라인 몰, 하이퍼마켓/슈퍼마켓 등</li> <li>건미역 수출시 유통기한 주의</li> <li>현지 바이어 해조류 주요 구매 요인은 가격 및 품질, 원산지 등</li> </ul>

# II 시장규모

1. 필리핀 수산가공식품 시장규모
2. 필리핀 해조류 수입규모
3. 필리핀 해조류 수입단가
4. 한국 미역 수출구조



## 1. 필리핀 수산가공식품 시장규모

### 필리핀 국가 일반 정보<sup>1)</sup>

면적	30만km <sup>2</sup>
인구	1억 1,157만 명
GDP	4,043억 달러
1인당 GDP	3,623달러

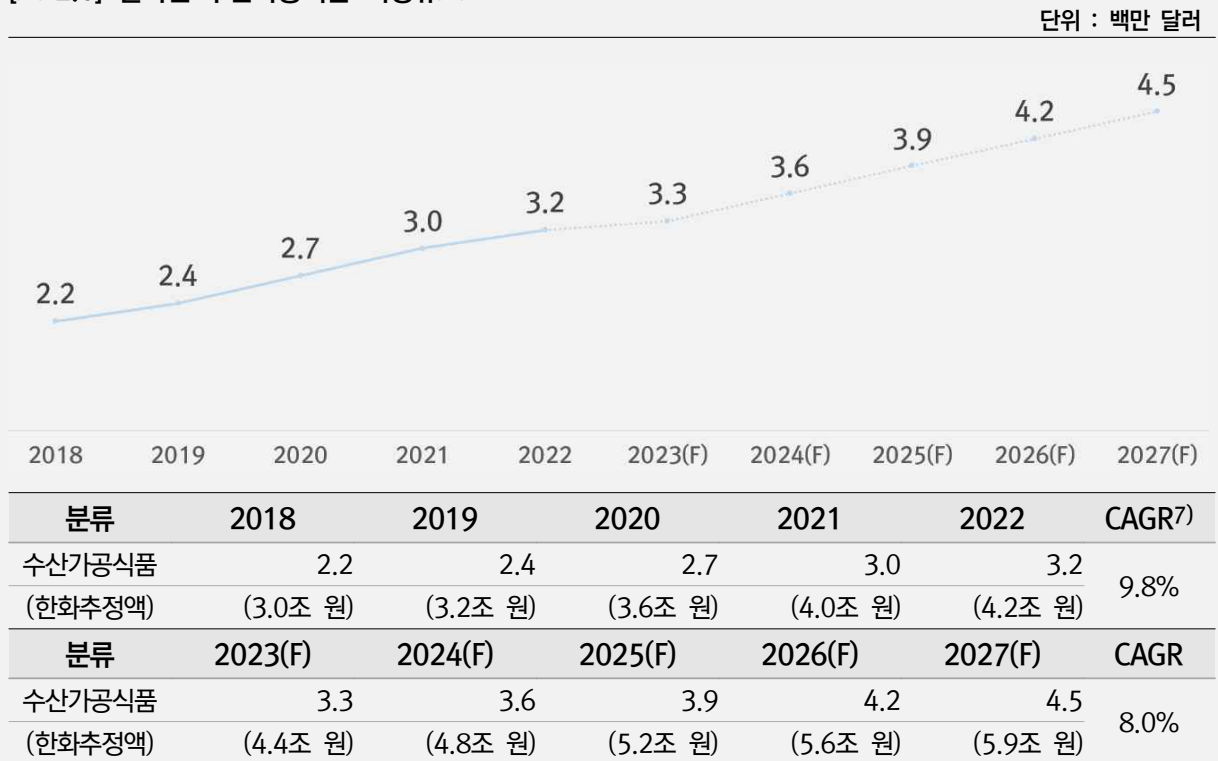
### ▶ 필리핀 2022년 수산가공식품 시장규모 4.2조 원<sup>2)</sup>

2022년 기준 필리핀 수산가공식품(Processed Seafood) 시장규모는 약 4.2조 원으로 전년 대비 약 6.7% 성장함. 필리핀 수산가공식품 시장은 지난 5년(2018-22년)간 연평균 9.8%의 성장세를 보임<sup>3)</sup>

### ▶ 필리핀 수산가공식품 시장, 지속 성장 전망

필리핀은 전체 식품군별 소비량 기준 쌀 다음으로 수산물을 가장 많이 섭취하고 있음. 현지의 열악한 물류시스템과 가정 내 냉장시설 부족 등으로 인해 상온에서 장기보관이 가능한 생선 통조림 등 가공식품에 대한 수요가 높으며, 전체 소비량에서 수산가공식품이 차지하는 비중은 약 25%로 높지는 않으나 점점 증가하는 추세임<sup>4)</sup>

[표 2.1] 필리핀 수산가공식품 시장규모<sup>5)6)</sup>



자료: 스태티스타(Statista)

1) 자료: 외교부, 「국가개황」, 2022  
 2) FishStatJ에 따르면 필리핀 미역(Wakame) 생산규모가 없는 것으로 확인되어, 수산가공식품(Processed Seafood)의 시장규모를 조사함  
 3) 자료: 스태티스타(Statista), 「Fish & Seafood Report 2023」, 2023  
 4) 자료: 한국수산경제, 「필리핀의 수산물 시장 동향」, 2020.06  
 5) 1달러=1,321.60원(2023.06.01., KEB 하나은행 매매기준율 적용)  
 6) 환산된 데이터(단위: 원)는 모두 반올림됨  
 7) 연평균성장률(CAGR): 수년 동안의 성장률을 매년 일정한 성장률을 지속한다고 가정하여 평균 성장률을 환산한 것

## 2. 필리핀 해조류 수입규모

### 미역 HS CODE

해당 장에서 '미역은 'HS CODE 1212.21'로 분류됨. HS CODE 제1212호의 품명은 '로카스트콩 (locust bean)·해초류와 그 밖의 조류(藻類)·사탕무와 사탕수수(신선한 것·냉장한 것·냉동한 것·건조한 것)로서 잘게 부수었는지에 상관없다), 주로 식용에 적합한 과실의 핵(核)과 그 밖의 식물성 생산품 [부지 않은 시코리엄 인티부스 새티범(Cichorium intybus sativum) 변종의 차커리(chicory) 뿌리를 포함한다)으로서 따로 분류되지 않은 것임

### ▶ HS CODE 1212.21 필리핀 對글로벌 수입액 약 77억 원

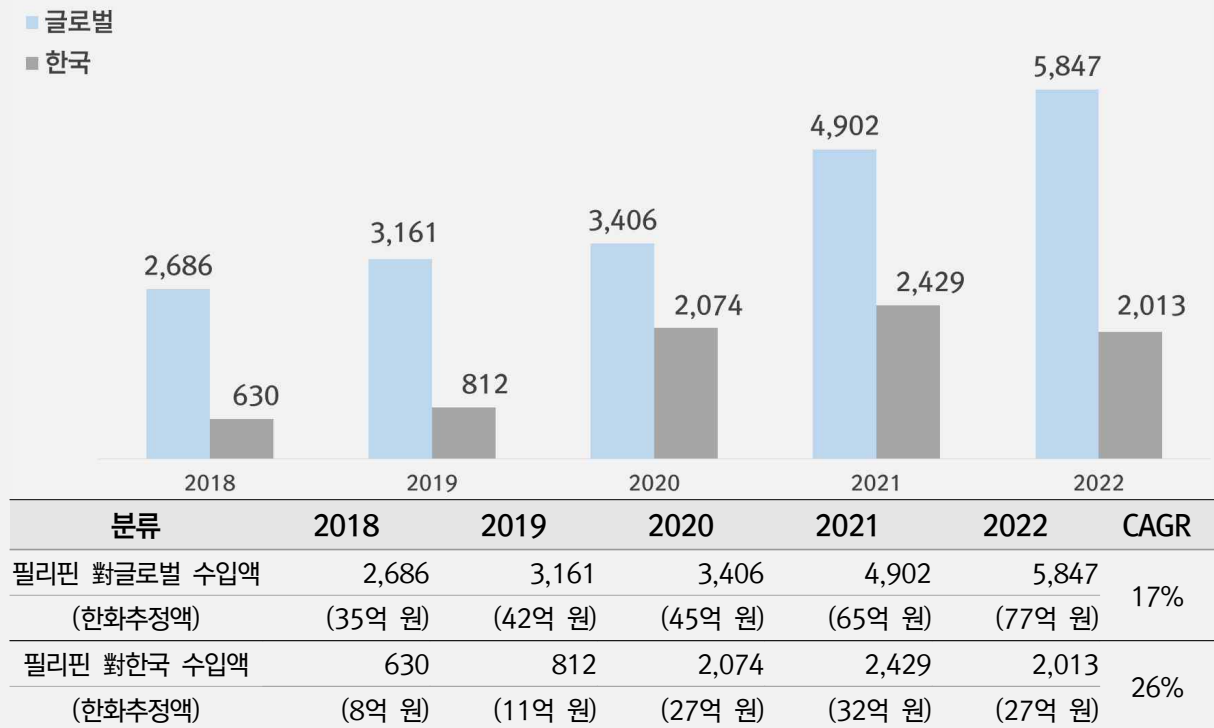
2022년 기준 HS CODE 1212.21의 필리핀 對글로벌 수입액은 전년 대비 약 19% 증가한 약 77억 원으로 집계됨. 지난 5년(2018-22년) 동안 필리핀 對글로벌 수입액은 매년 전년 대비 증가하며 연평균성장률 17%를 보임

### ▶ HS CODE 1212.21 필리핀 對한국 수입액, 연평균 26% 증가

2022년 기준 필리핀 對한국 HS CODE 1212.21 수입액은 약 27억 원으로 1위 인도네시아(38억 원)에 이어 두 번째로 많았으며, 뒤이어 3위는 중국(7억 원)이 차지함. 또한, 지난 5년(2018-22년)간 필리핀 對한국 HS CODE 1212.21 수입액 연평균성장률은 26%로, 같은 기간 동안 인도네시아(CAGR 23%, 2022년 기준 1위), 중국(CAGR 23%, 2022년 기준 3위)의 수입규모와 비슷한 수준으로 증가한 것으로 확인됨

[표 2.2] 필리핀 미역 수입규모<sup>8)9)</sup>

단위 : 천 달러



자료: ITC(International Trade Centre)

8) 자료: ITC(International Trade Centre)

9) 환산된 데이터(단위: 원)는 모두 반올림됨

### 3. 필리핀 해조류 수입단가

▶ **필리핀 HS CODE 1212.21 1톤당 수입단가 약 191만 원**

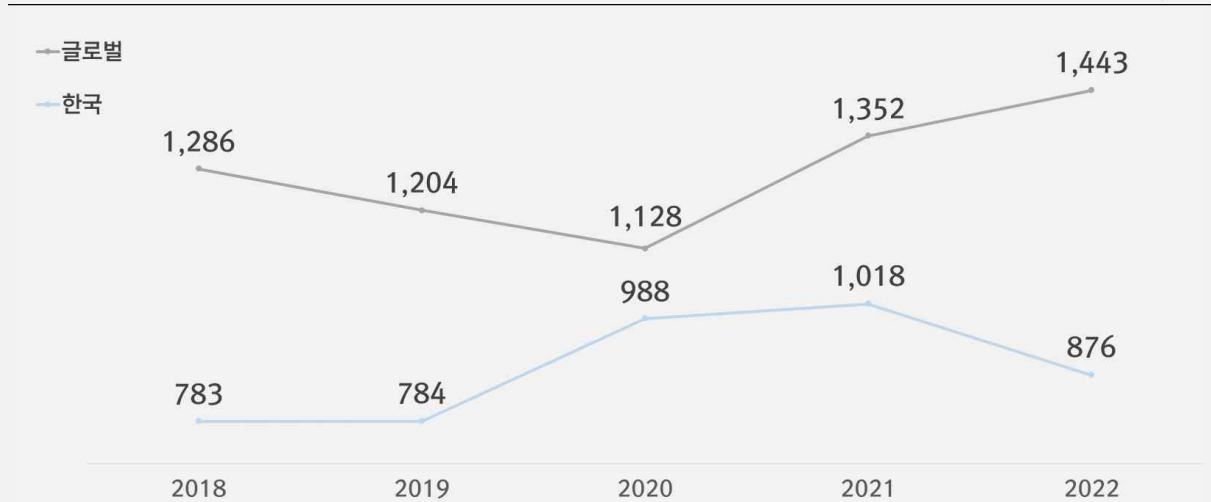
2022년 기준 필리핀 對글로벌 HS CODE 1212.21의 단위당 수입단가는 전년 대비 7%가량 상승한 약 191만 원으로 집계됨. 지난 5년(2018-22년)간 해당 품목의 필리핀 對글로벌 수입단가는 연평균 5% 상승함

▶ **필리핀 HS CODE 1212.21 1톤당 수입단가, 한국 8위**

2022년 기준 필리핀 對한국 HS CODE 1212.21의 수입단가는 116만 원으로 글로벌 8위로 집계됨. 해당 품목의 필리핀 對글로벌 수입단가 순위는 1위 대만(2,141만 원), 2위 인도(1,850만 원), 3위 영국(903만 원) 순으로 확인됨

[표 2.3] 필리핀 미역 단위당 수입금액<sup>10)11)</sup>

단위 : 달러/톤, 톤



분류	2018	2019	2020	2021	2022	CAGR
필리핀 對글로벌 수입금액	1,286	1,204	1,128	1,352	1,443	5%
(한화추정액)	(170만 원)	(159만 원)	(149만 원)	(179만 원)	(191만 원)	
필리핀 對글로벌 수입량	2,089	2,625	3,019	3,626	4,051	11%
필리핀 對한국 수입금액	783	784	988	1,018	876	3%
(한화추정액)	(103만 원)	(104만 원)	(131만 원)	(135만 원)	(116만 원)	
필리핀 對한국 수입량	805	1,036	2,099	2,387	2,299	22%

자료 : ITC(International Trade Centre)

10) 자료: ITC(International Trade Centre)

11) 환산된 데이터(단위: 원)는 모두 반올림됨



## 4. 한국 미역 수출구조

### 미역 HS CODE

해당 장에서 '미역'은 'HS CODE 1212.21'로 분류된 HS CODE 제1212호의 품명은 '로커스트콩 (locust bean)·해초류와 그 밖의 조류(藻類)·사탕무와 사탕수수(신선한 것·냉장한 것·냉동한 것·건조한 것)로서 잘게 부수었는지에 상관없다, 주로 식용에 적합한 과실의 핵(核)과 그 밖의 식물성 생산품(부지 않은 시코리엄 인티부스 새티벵(Cichorium intybus sativum) 변종의 차커리(chicory) 뿌리를 포함한다)로서 따로 분류되지 않은 것임

### ▶ 한국, 냉동·건조·염장 미역 유사한 수출 비중 보여

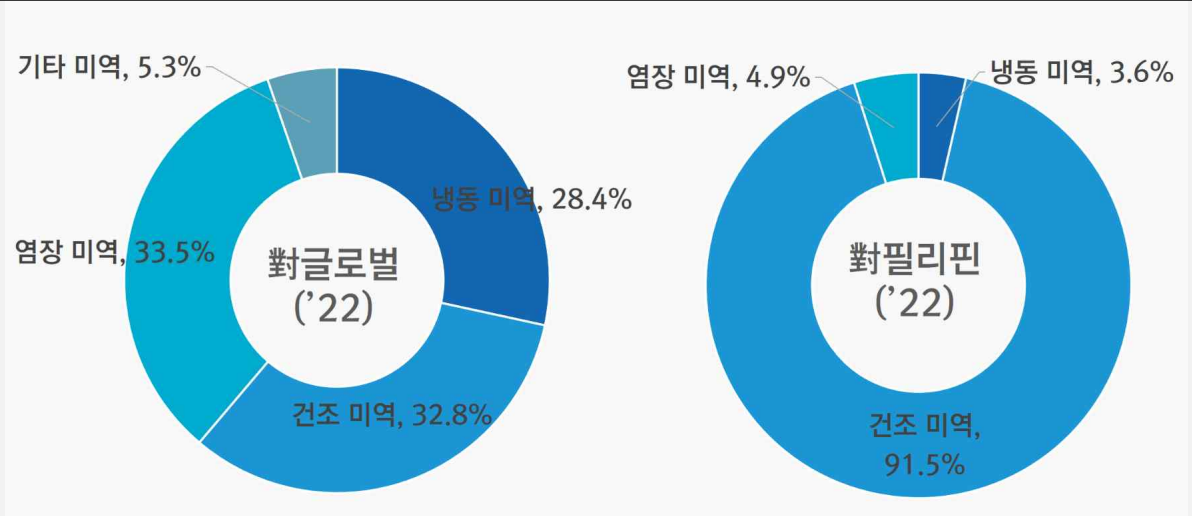
KATI농식품수출정보의 한국 교역 통계에 따르면, 한국의 미역 수출은 형태별로 염장 2,203톤(33.5%), 건조 2,158톤(32.8%), 냉동 1,871톤(28.4%) 순으로 비슷한 비중을 차지하고 있는 것으로 확인됨. 그 외 기타 형태의 미역은 348톤(5.3%)으로 집계됨

### ▶ 한국 對필리핀 미역 수출, 건조 미역 형태 91.5%

한국 對필리핀 미역 수출은 건조 형태가 61톤(91.5%)으로 가장 높았으며 염장 형태는 3톤(4.9%), 냉동 형태는 2톤(3.6%)으로 나타남. 한국 對글로벌 수출구조와 비교 시 건조 미역 형태의 수출 비중이 압도적으로 높았으며 나머지 형태의 비중은 미미한 편으로 확인됨

[표 2.4] 2022년 한국 對글로벌, 對필리핀 미역 수출구조<sup>12)</sup>

단위 : 톤, 백분율(%)



분류	한국 對글로벌 미역 수출구조		한국 對필리핀 미역 수출구조	
총	6,580	100.0%	66	100.0%
냉동 미역	1,871	28.4%	2	3.6%
건조 미역	2,158	32.8%	61	91.5%
염장 미역	2,203	33.5%	3	4.9%
기타 미역	348	5.3%	-	-

자료 : KATI농식품수출정보

12) KATI농식품수출정보

# III 시장트렌드

1. 필리핀 건미역 경쟁제품 1위, '해조류'
2. 필리핀 해조류 제품, '묶음판매' 패키징 다수
3. 필리핀 해조류 홍보문구, '한국의' 키워드 빈도 1위
4. 필리핀 해조류, '비비고' 브랜드 제품 가장 많아



## 1. 필리핀 건미역 경쟁제품 1위, ‘해조류’

### ▶ 필리핀 건미역 경쟁제품 가운데 ‘해조류’ 키워드 빈도수 1위

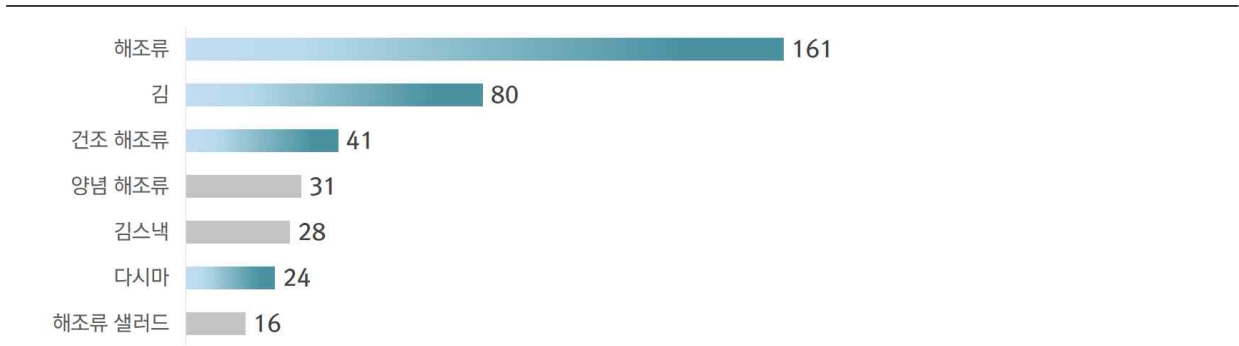
- 건미역 경쟁제품 중 ‘해조류’ 키워드 161건으로 최다 빈출, 2위는 ‘김’으로 키워드 빈도 80건
- 현재 필리핀 온라인쇼핑몰에서는 미역, 다시마, 김 등이 모두 ‘seaweed’로 묶여서 판매 중이므로 ‘건미역’ 키워드 빈도수는 정확히 알 수 없으나 ‘건조 해조류’ 키워드 빈도 41건으로 확인

### ▶ 필리핀 온라인 몰, 한국산 건미역 제품 판매 중

- ‘라자다(Lazada)’, ‘쇼피(Shopee)’ 등 필리핀 온라인 채널에서 건미역을 포함한 다양한 한국산 해조류 제품 판매 중
- 특히, ‘라자다’에서는 청정원 제품이 140페소(3,283원)<sup>13)</sup>에 판매 중
- 이외에도 김, 다시마 등의 해조류 제품이 판매되는 것으로 확인

1위 해조류		2위 김		3위 건조 해조류	
					
브랜드	ABF	브랜드	윈터 하베스트 (WINTER HARVEST)	브랜드	청정원
분류	김가루	분류	김	분류	건미역
용량	75g	용량	12g	용량	100g
가격	185페소(4,338원)	가격	65페소(1,524원)	가격	140페소(3,283원)

[표 3.1] 필리핀 건미역 경쟁제품 관련 키워드



자료: 필리핀 온라인 몰 판매 ‘건미역’ 제품 분석

13) 1페소=23.45원(2023.06.01., KEB 하나은행 매매기준율 적용)

## 2. 필리핀 해조류<sup>14)</sup> 제품, ‘묶음판매’ 패키징 다수

### ▶ 필리핀 해조류 제품, ‘묶음판매’를 적용한 패키징 다수

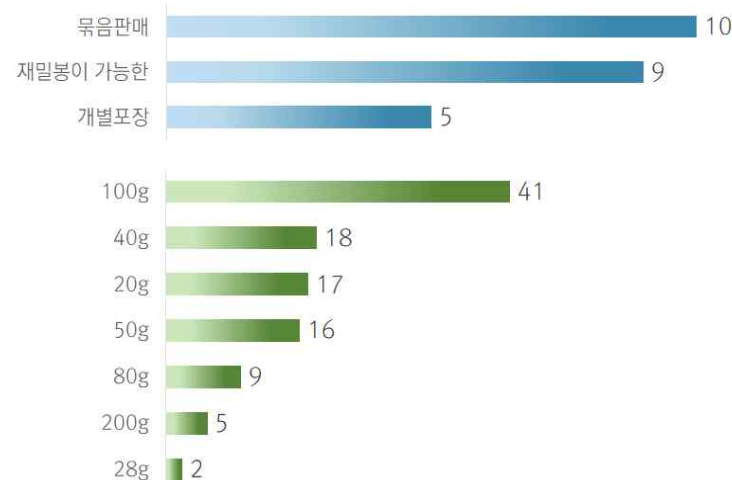
- ‘묶음판매’ 키워드가 빈도 10건으로 패키징 키워드 1위
- 다만, ‘묶음판매’ 형태는 ‘김’ 제품에 주로 적용되는 패키징으로 예상
- 다음으로, ‘재밀봉이 가능한’ 9회, ‘개별포장’ 5회 등장

### ▶ 필리핀 해조류 중량 키워드 1위, ‘100g’

- 필리핀 온라인 판매 해조류 중 ‘100g’ 키워드가 빈도 41회로 최다 빈출, 2위는 ‘40g’으로 키워드 빈도 18회
- 이외에도 ‘20g’, ‘50g’ 용량이 상위권

패키징 1위 묶음판매		패키징 2위 재밀봉이 가능한		중량 1위 100g	
					
브랜드	비비고	브랜드	정보 없음	브랜드	이케다(IKEDA)
분류	김	분류	건미역	분류	건미역
용량	5g * 8팩	용량	50g	용량	100g
가격	167페소(3,916원)	가격	283페소(6,636원)	가격	180페소(4,221원)

[표 3.2] 필리핀 해조류 패키징/중량 관련 키워드



자료: 필리핀 온라인 물 판매 ‘해조류’ 제품 분석

14) 필리핀 온라인 물에서는 건미역 판매 시 ‘해조류(seaweed)’ 키워드를 활용하여 판매하는 상황으로, 이에 ‘해조류’ 키워드를 활용해 자료를 수집 및 분석함

### 3. 필리핀 해조류 홍보문구, ‘한국의’ 키워드 빈도 1위

▶ 필리핀 해조류 홍보문구 키워드 1위, ‘한국의’

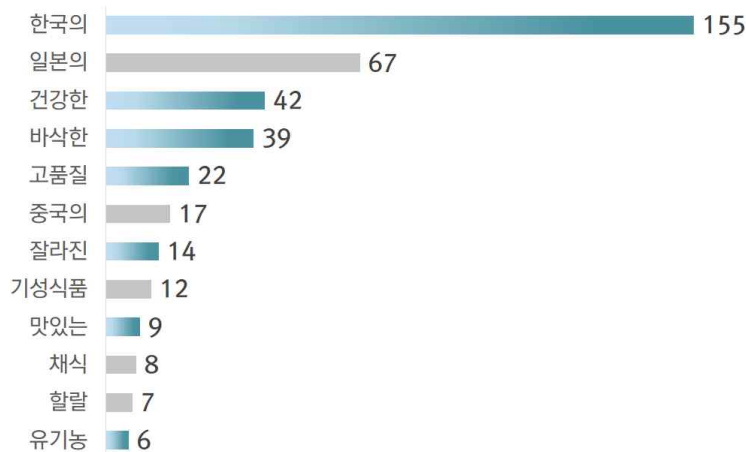
- 현지 온라인 몰에서 판매 중인 해조류 제품의 홍보문구 키워드 중 ‘한국의’가 빈도 155회로 최다 빈출
- ‘건강한’, ‘바삭한’, ‘고품질’, ‘맛있는’ 등 맛과 품질을 강조한 제품도 다수 발견

▶ 필리핀 온라인 판매 해조류 제품, 주로 원산지 강조

- 현지 온라인 몰 판매 해조류 제품은 주로 원산지와 관련된 ‘한국의’, ‘일본의’, ‘중국의’ 등의 키워드를 활용하여 원산지를 강조
- ‘잘라진’ 등으로 편의성을 강조한 제품도 존재

1위 한국의		4위 바삭한		7위 잘라진	
					
브랜드	하나	브랜드	광천김	브랜드	정보 없음
분류	건미역	분류	김자반	분류	건미역
용량	80g	용량	40g	용량	45g
가격	179페소(4,198원)	가격	124.95페소(2,930원)	가격	199페소(4,667원)

[표 3.3] 필리핀 해조류 홍보문구 관련 키워드



자료: 필리핀 온라인 몰 판매 ‘해조류’ 제품 분석

#### 4. 필리핀 해조류, ‘비비고’ 제품 가장 많아

▶ 필리핀 해조류 경쟁브랜드 중 ‘비비고’ 키워드 빈도수 1위

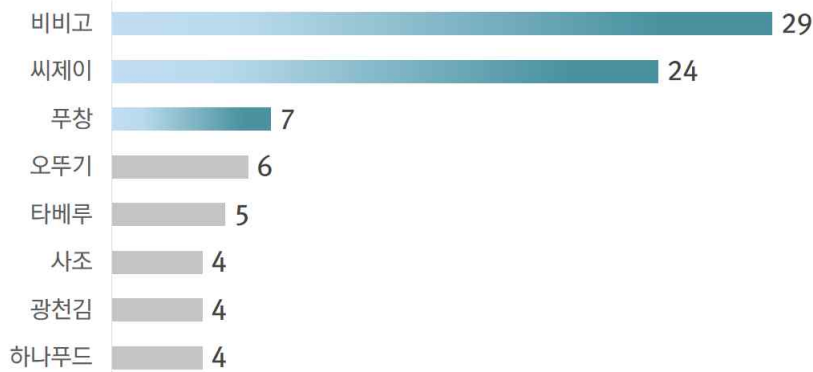
- ‘비비고’ 키워드, 필리핀 현지 온라인 판매 해조류 경쟁브랜드 키워드 중 빈도수 29건으로, 2위인 ‘씨제이’를 포함하면 53건으로 압도적 빈출
- ‘푸창’ 7건, ‘타베루’ 5건 등 중국과 일본의 브랜드 키워드도 빈출

▶ ‘비비고’ 이외에도 다양한 한국 브랜드 해조류 가공품 판매

- ‘비비고’ 이외에도 ‘오뚜기’, ‘사조’, ‘광천김’ 등 다양한 한국 브랜드의 해조류 가공품 판매 중

1위 비비고		3위 푸창		4위 오뚜기	
					
브랜드	비비고	브랜드	푸창(FuChang)	브랜드	오뚜기
분류	김밥김	분류	건미역	분류	건미역
용량	10g	용량	40g	용량	20g
가격	59페소(1,384원)	가격	150페소(3,518원)	가격	80페소(1,876원)

[표 3.4] 필리핀 해조류 경쟁브랜드 관련 키워드



자료: 필리핀 온라인 몰 판매 ‘해조류’ 제품 분석

# IV 유통채널

1. 필리핀 건미역 유통채널 점유율
2. 필리핀 건미역 주요 유통채널

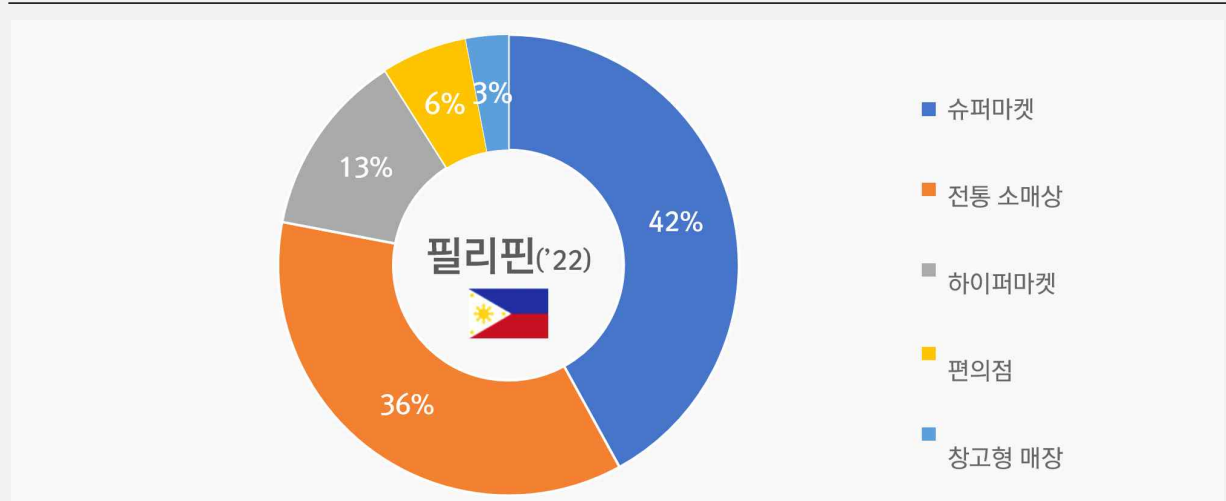


## 1. 필리핀 건미역 유통채널 점유율

### ▶ 필리핀 내 ‘슈퍼마켓’이 가장 높은 식품 매출액 비중을 보여

2021년 필리핀의 전체 식품 소매매출액 중 가장 높은 매출액 비중을 보여주는 유통채널은 ‘슈퍼마켓’으로, 약 42%의 비중을 차지하는 것으로 조사됨. 필리핀에서 두 번째로 높은 식품 소매매출액 비중을 보이는 유통채널은 ‘전통 소매상’으로, 약 36%의 비중을 차지하여 식품 매출액 1위 유통채널인 ‘슈퍼마켓’과 약 6%p의 차이만을 보임. 반면, ‘하이퍼마켓’은 전체 식품 소매매출액 기준 13%를 차지하여 세 번째로 높은 식품 소매매출액 순위를 보이지만, 소매매출액 2위인 ‘전통 소매상’ 대비 약 23%p 적은 비중을 보여 상당한 차이를 드러냄. 이외에도 ‘편의점’이 6%, ‘창고형 매장(Warehouse clubs)’이 3%의 비중을 보임<sup>15)</sup>

[표 4.1] 필리핀 건미역 소매유통채널 점유율



필리핀 건미역 소매유통채널 점유율<sup>16)</sup>

유형	필리핀
슈퍼마켓	42%
전통 소매상 <sup>17)</sup>	36%
하이퍼마켓	13%
편의점	6%
창고형 매장	3%

자료: 스태티스타(Statista)

15) 스태티스타(Statista), 「Distribution of food retail sales in the Philippines in 2021, by type of outlet.」, 2022

16) 각 점유율은 소수점 첫째자리에서 반올림한 값으로, 총합이 100.0%에서 ±1% 오차가 발생할 수 있음

17) 본 보고서에서 전통 소매상은 공식 과세 소매상(Tax-paying traditional retailers)과 비공식 소매상(Informal traditional retailers)을 모두 포괄함



## 2. 필리핀 건미역 주요 유통채널 ① 에스엠슈퍼마켓




기업 기본 정보	기업명	에스엠슈퍼마켓(SM Supermarket)		
	기업구분	하이퍼마켓/슈퍼마켓		
	홈페이지	smmarkets.ph		
	위치	메트로마닐라(Metro Manila)		
	규모	순수익('22)                      약 617억 페소 <sup>18)</sup> (약 1조 4,468억 원) 기타 규모      • 매장 수('23): 83개		
기업 요약	<ul style="list-style-type: none"> <li>• 코로나19 기간 지역 농수산물 생산자 지원을 위한 Kasama ng SM(You are with SM) 캠페인 진행</li> <li>• 퍼스널쇼퍼 프로그램을 필리핀 식료품 유통채널 중 처음으로 도입함</li> <li>• 2021년 에스엠리테일은 총 294개의 매장을 추가적으로 개점함</li> </ul>			
매장정보	입점가능품목	<ul style="list-style-type: none"> <li>• 신선식품, 냉동식품, 즉석식품, 스낵류, 주류, 화장품, 건강기능식품, 의류 등</li> </ul>		
	선호제품	<ul style="list-style-type: none"> <li>• 기존 플랫폼에 없는 신제품, 수입 제품</li> </ul>		
	매장 전경	 		
입점 등록 절차	등록 방법 및 등록 정보	<ul style="list-style-type: none"> <li>• 유선 연락 또는 이메일을 통한 문의</li> <li>- 등록 시 필요한 일반적 정보             <ul style="list-style-type: none"> <li>① 공급자 정보 (공급 업체명, 이름, 연락처, 연락담당자, 전화번호, 이메일)</li> <li>② 공급 제품 정보 (브랜드 이름, 제품 이름, 제품 사진, 판매 가격, 원산지)</li> <li>③ 참고자료 (회사소개서, 카탈로그)</li> </ul> </li> <li>• 문의사항 연락처 및 기타 정보             <ul style="list-style-type: none"> <li>- 전화번호(에스엠슈퍼마켓 및 세이브모어): +63-2-8-833-8539/8836</li> <li>- 전화번호(에스엠하이퍼마켓): +63-2-8-831-1212</li> <li>- 이메일: cservice@smsupermarket.com</li> <li>- 페이스북: @SMMarkets</li> </ul> </li> </ul>		

자료: 에스엠리테일(SM Retail), 에스엠슈퍼마켓(SM Supermarket)

사진 자료: 에스엠슈퍼마켓(SM Supermarket)

18) 1페소=23.45원(2023.06.01., KEB 하나은행 매매기준율 적용)


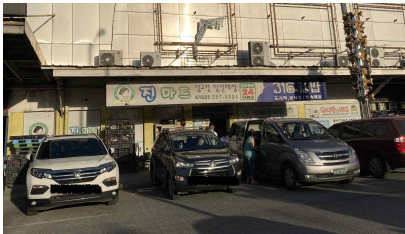

## 2. 필리핀 건미역 주요 유통채널 ② 퓨어골드

기업 기본 정보	기업명	퓨어골드(Puregold)		
	기업구분	하이퍼마켓/슈퍼마켓		
	홈페이지	www.puregold.com.ph		
	위치	메트로마닐라(Metro Manila)		
	규모	순이익(*21)                      88억 1,000만 페소(약 2,065억 원) 기타 규모      • 매장 수(*21): 437개		
기업 요약	<ul style="list-style-type: none"> <li>• 1998년 설립됨</li> <li>• 하이퍼마켓/슈퍼마켓 브랜드인 퓨어골드 외에도 에스엔알(S&amp;R) 할인점 및 외식업체 등 운영</li> <li>• 자사 모바일 어플리케이션을 통해 쇼핑 가능하며, 이외에도 드라마 등 미디어 콘텐츠 제작사로서의 역할도 수행 중</li> <li>• 지캐시(GCash) 모바일 결제를 2019년부터 도입한 첫 오프라인 유통채널임</li> </ul>			
매장정보	입점가능품목	<ul style="list-style-type: none"> <li>• 신선식품, 냉동식품, 즉석식품, 주류, 담배류, 화장품, 건강기능식품, 의류 등</li> </ul>		
	선호제품	<ul style="list-style-type: none"> <li>• 기존 플랫폼에 없는 신제품, 수입 제품</li> </ul>		
	매장 전경	 		
입점 등록 절차	등록 방법 및 등록 정보	<ul style="list-style-type: none"> <li>• 유선 연락 또는 이메일을 통한 문의</li> <li>- 등록 시 필요한 일반적 정보                         <ul style="list-style-type: none"> <li>① 공급자 정보 (공급 업체명, 이름, 연락처, 연락담당자, 전화번호, 이메일)</li> <li>② 공급 제품 정보 (브랜드 이름, 제품 이름, 제품 사진, 판매 가격, 원산지)</li> <li>③ 참고자료 (회사소개서, 카탈로그)</li> </ul> </li> <li>• 문의사항 연락처 및 기타 정보                         <ul style="list-style-type: none"> <li>- 전화번호: +63-2-524-4351</li> <li>- 이메일: customerservice@puregold.com.ph</li> <li>- 페이스북: @puregold.shopping</li> </ul> </li> </ul>		

자료: 퓨어골드(Puregold), 미국농무부(USDA)

사진 자료: 퓨어골드(Puregold)

## 2. 필리핀 건미역 주요 유통채널 ③ 진마트

기업 기본 정보	기업명	진마트(Jin Mart)	
	기업구분	아시아마트/한인마트	
	홈페이지	(-)	
	위치	메트로마닐라(Metro Manila)	
	규모	기타 규모 • 매장 수('22): 5개	
	기업 요약	<ul style="list-style-type: none"> <li>• 필리핀 내 가장 유명한 한인마트로, 마닐라 한인 밀집 지역에서 매장을 운영하며 창고형 할인 매장의 형태를 띠고 있음</li> <li>• 한국 음식점을 함께 운영함</li> <li>• 홈페이지는 따로 존재하지 않으며 필리핀 한인 온라인 커뮤니티인 필리핀인러브 커뮤니티를 통해 정보 제공</li> </ul>	
매장정보	입접가능품목	<ul style="list-style-type: none"> <li>• 신선식품, 즉석식품, 냉동식품, 음료류, 스낵류, 주류, 생활용품 등</li> </ul>	
	선호제품	<ul style="list-style-type: none"> <li>• 한국산 식품</li> </ul>	
	매장 전경	 	
입점 등록 절차	등록 방법 및 등록 정보	<ul style="list-style-type: none"> <li>• 유선 연락 또는 이메일을 통한 문의</li> <li>- 등록 시 필요한 일반적 정보             <ul style="list-style-type: none"> <li>① 공급자 정보 (공급 업체명, 이름, 연락처, 연락담당자, 전화번호, 이메일)</li> <li>② 공급 제품 정보 (브랜드 이름, 제품 이름, 제품 사진, 판매 가격, 원산지)</li> <li>③ 참고자료 (회사소개서, 카탈로그)</li> </ul> </li> <li>• 문의사항 연락처 및 기타 정보</li> <li>- 이메일: jinmart.team@gmail.com</li> <li>- 전화번호: +63-2-587-8884 (파사이 HK 선플라자점)</li> </ul>	

자료: 진마트(Jin Mart)

사진 자료: 진마트(Jin Mart)

## 2. 필리핀 건미역 주요 유통채널 ④ 아씨마트

기업 기본 정보	기업명	아씨마트(Assi Mart)	
	기업구분	아시아마트/한인마트	
	홈페이지	www.facebook.com/assiphils	
	위치	메트로마닐라(Metro Manila)	
	규모	기타 규모 • 매장 수('22): 7개	
	기업 요약	<ul style="list-style-type: none"> <li>• 1997년 설립된 필리핀 내 가장 오래된 한인마트 업체임</li> <li>• 온라인 쇼핑 플랫폼을 통해 일부 오프라인 판매 품목을 병행 판매함</li> <li>• 필리핀 수도권 지역인 메트로마닐라(Metro Manila) 지역을 비롯하여 필리핀 전역에서 한인마트 운영 중</li> <li>• 매장이 깔끔하고 정돈된 것이 특징임</li> </ul>	
매장정보	입점가능품목	<ul style="list-style-type: none"> <li>• 신선식품, 즉석식품, 냉동식품, 음료류, 스낵류, 주류, 생활용품 등</li> </ul>	
	선호제품	<ul style="list-style-type: none"> <li>• 한국산 식품, 한국에서 인기 있는 제품</li> </ul>	
	매장 전경	 	
입점 등록 절차	등록 방법 및 등록 정보	<ul style="list-style-type: none"> <li>• 이메일 또는 유선 연락을 통한 문의</li> <li>- 등록 시 필요한 일반적 정보             <ol style="list-style-type: none"> <li>① 공급자 정보 (공급 업체명, 이름, 연락처, 연락담당자, 전화번호, 이메일)</li> <li>② 공급 제품 정보 (브랜드 이름, 제품 이름, 제품 사진, 판매 가격, 원산지)</li> <li>③ 참고자료 (회사소개서, 카탈로그)</li> </ol> </li> <li>• 문의사항 연락처             <ul style="list-style-type: none"> <li>- 이메일: martassishin@gmail.com</li> <li>- 전화번호: +63-917-702-9954</li> </ul> </li> </ul>	

자료: 아씨마트(Assi Mart)

사진 자료: 아씨마트(Assi Mart), 구글맵(Google Maps)


## 2. 필리핀 건미역 주요 유통채널 ⑤ 히트

기업 기본 정보	기업명	히트(HEAT)	
	기업구분	레스토랑/음식점	
	홈페이지	www.shangri-la.com	
	위치	메트로마닐라(Metro Manila)	
	규모	기타 규모 • 매장 수('22): 1개	
	기업 요약	<ul style="list-style-type: none"> <li>• 필리핀 에자 상그리라 호텔(Edsa Shangri-La)의 로비층에 위치한 고급 레스토랑으로, 홍콩 본사 기반의 글로벌 호스피탈리티 기업 상그리라 그룹(Shangri-La Group) 산하에 있음</li> <li>• 전 세계 최고급 다이닝 요리를 취급하고 있어 가격대가 높음</li> <li>• 히트(HEAT)의 공급업체는 상그리라 그룹(Shangri-La Group)이 명시한 공급업체 행동 강령을 준수해야 함</li> </ul>	
매장정보	선호제품	<ul style="list-style-type: none"> <li>• 아시안 신선 식재료 및 고급 식품, 세계 각국의 지역 특산품</li> </ul>	
	매장 전경		
입점 등록 절차	등록 방법 및 등록 정보	<ul style="list-style-type: none"> <li>• 유선 연락 또는 이메일을 통한 문의</li> <li>- 등록 시 필요한 일반적 정보                         <ul style="list-style-type: none"> <li>① 공급자 정보 (공급 업체명, 이름, 연락처, 연락담당자, 전화번호, 이메일)</li> <li>② 공급 제품 정보 (브랜드 이름, 제품 이름, 제품 사진, 판매 가격, 원산지)</li> <li>③ 참고자료 (회사소개서, 카탈로그)</li> </ul> </li> <li>• 문의사항 연락처 및 기타 정보                         <ul style="list-style-type: none"> <li>- 전화번호(히트): +63-2-8633-8888</li> <li>- 주소: Lobby Level, Tower Wing, 1 Garden Way, Ortigas Centre, Mandaluyong City</li> <li>- 이메일: heat.esl@shangri-la.com</li> </ul> </li> </ul>	

자료: 상그리라(Shangri-La)

사진 자료: 상그리라(Shangri-La), 야미어드바이저(YummyAdvisor)

## 2. 필리핀 건미역 주요 유통채널 ⑥ 댐퍼시사이드마켓

기업 기본 정보	기업명	댐퍼시사이드마켓 (Dampa Seaside Market)	
	기업구분	도매시장	
	홈페이지	www.facebook.com/ SeasideDampaTheOriginal	
	위치	메트로마닐라(Metro Manila)	
	규모	기타 규모 • 매장 수('22): 1개	
	기업 요약	<ul style="list-style-type: none"> <li>• 1974년에 설립된 재래식 수산물 시장으로, 필리핀의 관광 명소와 인접해 있어 관광객들의 방문이 많음</li> <li>• 킬로그램 단위로 해산물을 구매할 수 있으며, 구매한 해산물은 근처 식당에서 바로 조리하여 취식 가능함</li> <li>• 필리핀 소비자들에게 합리적인 가격으로 해산물을 구매할 수 있다고 알려져 있음</li> </ul>	
매장정보	입점가능품목	<ul style="list-style-type: none"> <li>• 신선 수산물, 냉동 수산물 등</li> </ul>	
	매장 전경		
입점 등록 절차	등록 방법 및 등록 정보	<ul style="list-style-type: none"> <li>• 유선 연락을 통한 문의</li> <li>- 등록 시 필요한 일반적 정보                         <ul style="list-style-type: none"> <li>① 공급자 정보 (공급 업체명, 이름, 연락처, 연락담당자, 전화번호, 이메일)</li> <li>② 공급 제품 정보 (브랜드 이름, 제품 이름, 제품 사진, 판매 가격, 원산지)</li> <li>③ 참고자료 (회사소개서, 카탈로그)</li> </ul> </li> <li>• 문의사항 연락처 및 기타 정보                         <ul style="list-style-type: none"> <li>- 전화번호: +63-2-556-1779</li> <li>- 주소: Lot 5 Diosdado Macapagal Boulevard, Pasay City, Philippines</li> <li>- 페이스북: @SeasideDampaTheOriginal</li> </ul> </li> </ul>	

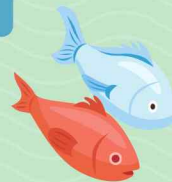
자료: 댐퍼시사이드마켓(Damper Seaside Market), 이터(Eater)

사진 자료: 댐퍼시사이드마켓(Damper Seaside Market), 아일랜드타임(IslandTimes)

# V

## 진입장벽

1. 건미역 통관 및 검역 절차
2. 건미역 수출 전 사전 준비
3. 건미역 국내 수출 신고 및 통관
4. 건미역 국내 수출 검역 및 검사
5. 건미역 필리핀 수입 신고 및 통관
6. 건미역 필리핀 수입 검역 및 검사
7. 건미역 필리핀 통관문제 사례

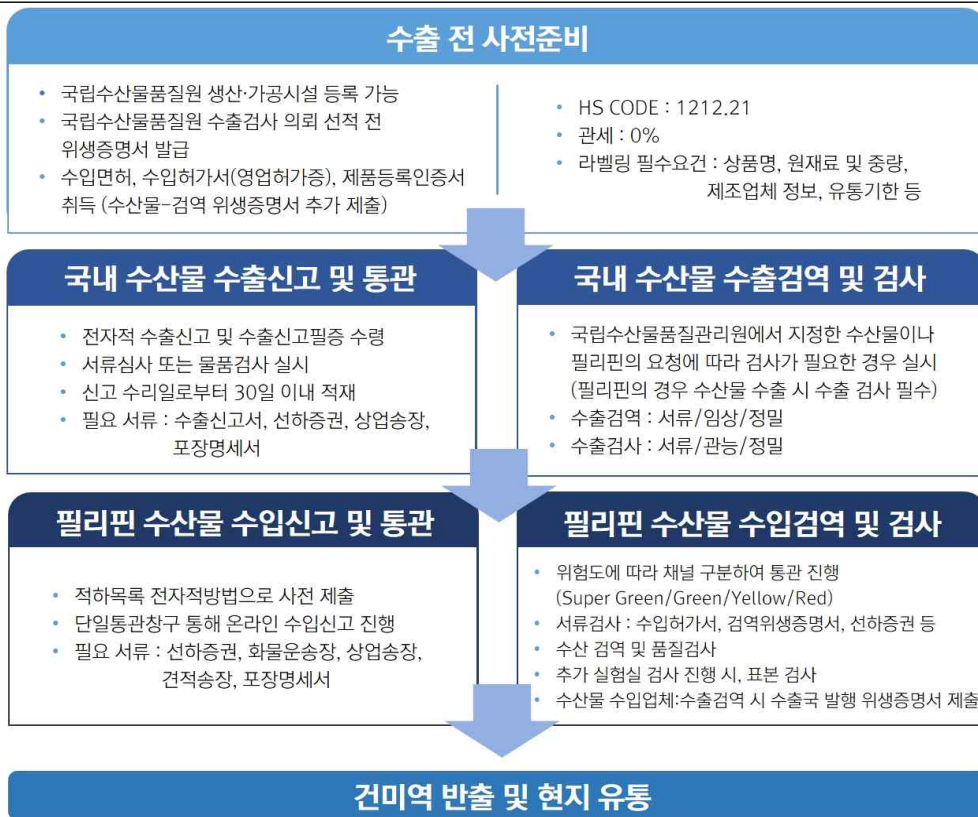


## 1. 건미역 통관 및 검역 절차<sup>19)</sup>

### ▶ 필리핀 건미역 수출 시 통관 절차별 참고사항

필리핀으로 건미역 수출 시 식품 통관은 필리핀 관세청(Philippine Customs)이 담당하며 사전에 필리핀 국가무역저장소(PNTR: The Philippine National Trade Repository)를 통해 HS CODE 기반 수입규제 및 절차에 관한 정보를 확인해야 함. 본 보고서는 필리핀 국가무역저장소 웹사이트에서 고객사 제품의 HS CODE인 1212.21-2010으로 검색 시 조회된 수입요건을 바탕으로 작성됨. 필리핀으로 건미역 수출 시 수입업체는 사전에 수입면허, 수입허가서(영업허가증), 제품등록인증서를 취득해야 함. 또한, 수산물의 경우 필리핀 당국이 수입허가서를 발행할 때 국제 검역·위생증명서를 제출하도록 강제하기 때문에 국내 수출업체는 국립수산물품질관리원에 수출 검사를 의뢰하여 위생증명서를 선적 전에 반드시 발급받도록 해야 함

[표 5.1] 필리핀 건미역 통관 및 검역 절차<sup>20)</sup>



자료: 관세청, 국립수산물품질관리원, 필리핀 식약청(BFDA), 필리핀 관세청

19) 해당 내용은 국가 상황에 따라 변동 가능하니 최신 내용을 확인 부탁드립니다.

20) 농수산물 품질관리법 제 74조에 따르면, 위생관리기준에 맞는 수산물의 생산 가공시설을 운영하는 자는 생산·가공시설 등을 해양수산부장관에게 등록하고 해당 시설에서 생산·가공·출하하는 수산물 수산가공품에 대하여 해당 사실을 표시하거나 광고할 수 있음



## 2. 건미역 수출 전 사전 준비

### ▶ 필리핀 건미역, 수입면허 취득 必

필리핀으로 수산물을 수입하려는 업체는 사전에 수입면허(CAS: Certificate of Accreditation)를 의무적으로 취득해야 함. 따라서 필리핀으로 수산물 수출 시, 현지 수입업체가 수입면허를 취득했는지 확인이 필요함. 가공식품은 사전에 필리핀 식약청(FDA: Food and Drug Administration)에 등록되어야 하며, 해당 수입 물품의 허가/규제/금지품목 여부에 대한 사전 파악이 필요함. 고객사 제품인 건미역은 수입 가능한 품목으로 조사됨. 관련 규제 내용은 필리핀 무역산업부 수입서비스국(BIS: Bureau of Import Services)을 통해 확인할 수 있음<sup>21)</sup>

[표 5.2] 필리핀 수입면허(CAS) 취득 절차

순번	내용
1	수입허가 신청
2	식품의약청(BFDA: Bureau of Food and Drugs) 허가 등록
3	증권거래위원회(SEC: Securities and Exchange Commission) 확인 절차
4	통관
5	서류 및 샘플 제출
6	관세국(BOC: Bureau of Customs) 서류검사
7	수입면허 수령

자료: 필리핀 식약청(BFDA)

21) 필리핀 식약청(BFDA), 「Administrative order No.2020-0017. Revised Guidelines on the Unified Licensing Requirements and Procedures of the Food and Drug Administration」

[표 5.3] 필리핀 영업허가증(LTO) 발급<sup>22)</sup>

신청절차	<ul style="list-style-type: none"> <li>• 필리핀 식약청(BFDA) 홈페이지를 통해 신청</li> <li>• 식품 위험도에 따라 허가증을 발급하며, 고위험도로 분류된 식품은 우선순위로 검사를 진행함</li> <li>• LTO의 유효기간은 2년이며, 갱신된 이후 5년간 유효함</li> </ul>
구비서류	<ul style="list-style-type: none"> <li>• 통합신청서, 수수료 지급 증명서</li> <li>• 업체 등록 증명서                         <ul style="list-style-type: none"> <li>- 개인기업의 경우 무역산업부(DTI: Department of Trade and Industry)에 등록된 유효한 인증서, 법인의 경우 증권거래위원회(SEC)에 등록된 유효등록증, 정관, 해당하는 관련 문서</li> <li>- 협력 업체의 경우 협동조합개발청(CDA: Cooperative Development Authority)의 인증서</li> </ul> </li> <li>• 업체 소재지 증명서                         <ul style="list-style-type: none"> <li>- 신청서에 작성된 시설 또는 주소를 지원자가 소유하지 않는 경우 사용 중인 시설의 공증된 임대계약서가 필요함</li> <li>- 신청서에 작성된 시설 또는 주소를 지원자가 소유하고 있는 경우 양도 권리증서 사본이 필요함</li> </ul> </li> <li>• 제품 목록                         <ul style="list-style-type: none"> <li>- 제조, 가공 또는 재포장된 제품의 브랜드 이름 목록</li> <li>- 유통, 판매되는 제품 목록(제품이 제조되는 회사의 이름과 주소 또는 제품이 마지막으로 포장되는 시설의 회사 이름과 주소)</li> <li>- 제품 식별 번호</li> </ul> </li> <li>• 제조업체의 위치와 관련된 자료</li> </ul>

자료: 필리핀 보건부(DOH)

[표 5.4] 필리핀 미생물학적 위험도에 따른 가공식품 분류<sup>23)</sup>

저위험 식품	<ul style="list-style-type: none"> <li>A. 지방, 오일 및 지방 에멀전</li> <li>B. 가공 과일, 야채 및 식용 균류(버섯, 뿌리, 콩류, 알로에 베라 포함), 해조류, 견과류 및 종자</li> <li>C. 제과</li> <li>D. 시리얼 곡물, 뿌리와 덩이줄기, 콩류, 야자수 속, 시리얼 기반 제품</li> <li>E. 가공 육류 및 육류 제품(가금류 포함, 예:소시지)</li> <li>F. 베이커리 제품 및 베이커리 관련 제품</li> <li>G. 꿀을 포함한 감미료</li> <li>H. 소금, 향신료, 수프, 소스, 샐러드 및 단백질 제품</li> <li>I. 음료(유제품 제외)</li> <li>J. 즉석 요리 (예 : 스낵-감자, 시리얼, 전분 기반)</li> </ul>
--------	--

자료: 필리핀 보건부(DOH: Department of Health)

22) 필리핀 보건부(DOH), 「Revised Guidelines on the Unified Licensing Requirements」

23) 필리핀 보건부(DOH), 「Administrative Order No.2014-0029. Rules and Regulations on the Licensing of Food Establishments and Registration of Processed Food, and Other Food Products, and For Other Purpose」, 2014.09

[표 5.4] 필리핀 미생물학적 위험도에 따른 가공식품 분류

중위험 식품	A. 유제품 및 유사 제품
	B. 냉동 디저트
	C. 가공 과일, 야채 및 식용 균류(버섯, 뿌리, 콩류, 알로에 베라), 해초, 견과류 및 씨앗
	D. 제과
	E. 곡물 기반 제품
	F. 가금류 및 가금류를 포함한 육류 및 육류 가공 제품
	G. 연체동물, 갑각류 및 극피 동물을 포함한 가공된 어류 및 어류 제품
	H. 계란 및 계란 제품
	I. 베이커리 제품 및 베이커리 관련 제품
	J. 소금, 향신료, 수프, 소스, 샐러드 및 단백질 제품
	K. 음료(유제품 제외)
	L. 식품 보조제, 한방식품, 한방 식이보조제
	M. 바로 먹을 수 있는 음식 코팅된 견과류 및 견과류 혼합을 포함한 가공 견과류(말린 과일 포함)
고위험 식품	A. 유제품 및 유사 제품
	B. 가공 과일, 야채 및 식용 균류(버섯, 뿌리, 콩류, 알로에 베라), 해초, 견과류 및 씨앗
	C. 제과
	D. 베이커리 제품 및 베이커리 관련 제품
	E. 가금류 및 가금류를 포함한 육류 및 육류 가공 제품
	F. 연체동물, 갑각류 및 극피 동물
	G. 계란 및 계란 제품
	H. 특정 영양학적 용도를 위한 식품 (영유아용, 특수의료용, 체중감량 조제식, 이유식 등)

자료: 필리핀 보건부(DOH)

[표 5.5] 필리핀 제품등록인증서(CPR) 발급<sup>24)</sup>

신청 절차	<ul style="list-style-type: none"> <li>수입면허를 취득한 수입업체가 온·오프라인 절차를 통해 신청 가능함</li> </ul>
	<ul style="list-style-type: none"> <li>온라인 : 평가 신청서 제출, 수수료 결제, 제품등록신청서 제출, 기술평가 후 제품등록인증서(CPR: Certificate of Product Registration) 발급됨</li> </ul>
	<ul style="list-style-type: none"> <li>오프라인 : 제품등록 신청, 관련 정보 입력, 요구 서류 업로드, 수수료 결제, 검토 후 제품등록인증서(CPR) 발급됨</li> </ul>
	<ul style="list-style-type: none"> <li>제품등록인증서 발급 시, 고객사 제품은 중위험 식품으로 분류</li> </ul>
	<ul style="list-style-type: none"> <li>소요기간은 일반적으로 3~6개월 소요됨</li> </ul>
구비 서류	<ul style="list-style-type: none"> <li>평가표(Assessment Slip)</li> </ul>
	<ul style="list-style-type: none"> <li>면허가 있는 수입업체의 신청서</li> </ul>
	<ul style="list-style-type: none"> <li>공증된 진술서(Affidavit of undertaking)</li> </ul>
	<ul style="list-style-type: none"> <li>제품 분류에 따른 제품 목록과 라벨, 2장 이상의 제품 사진</li> </ul>
	<ul style="list-style-type: none"> <li>대리점 계약서, 판매 인증서, 위촉장, 견적 송장, 제조업체의 양해각서 중 하나를 제출해야 함</li> </ul>
	<ul style="list-style-type: none"> <li>제조자 GMP 인증서 혹은 그에 동등한 서류, 유효한 위생증명서, 원산국에서 발행한 HACCP 인증서, 원산국 인증기관이나 원산국의 필리핀 영사관에서 발행한 자유 판매 증명서 중 하나를 제출해야 함</li> </ul>
<ul style="list-style-type: none"> <li>표준과 규제에 부합함을 증명하는 검사증명서</li> </ul>	

자료: 필리핀 보건부(DOH)

24) 필리핀 보건부(DOH), 「Administrative Order No.2014-0029. Rules and Regulations on the Licensing of Food Establishments and Registration of Processed Food, and Other Food Products, and For Other Purpose.」, 2014.09

▶ 필리핀 견미역, HS CODE 및 관세율 확인<sup>25)</sup>

필리핀으로 견미역 수출 시, 세율은 한-아세안 FTA, 기본세율에 따라 결정됨. 고객사 제품의 경우 한-아세안 FTA 특혜관세율(무관세) 수혜를 위해 원산지증명서 제출이 필요함. 원산지증명서는 세관이나 대한상공회의소를 통해서 발급받을 수 있으며, 발행 시 ‘기관발급’ 원산지 증명서를 발급받아야 함. 구비서류로는 수출신고필증, 송장 및 거래계약서, 원산지 확인서 등이 필요하며 더 자세한 내용은 FTA포털(Yes FTA)를 통해 확인할 수 있음

[표 5.6] 견미역 HS CODE

견미역 HS CODE 품목 정의	로커스트콩(locust bean) · 해초류와 그 밖의 조류(藻類) · 사탕무와 사탕수수(신선한 것 · 냉장한 것 · 냉동한 것 · 건조한 것으로서 잘게 부수었는지에 상관없다), 주로 식용에 적합한 과실의 핵(核)과 그 밖의 식물성 생산품[볶지 않은 시코리엄 인티부스 새티범(Cichorium intybus sativum) 변종의 치커리(chicory) 뿌리를 포함한다]으로서 따로 분류되지 않은 것	
견미역 한국 HS CODE	1212.21-2010	
견미역 필리핀 HS CODE	1212.21-90	
관세	1순위 한-아세안 FTA	2순위 기본세율
	0%	10%

자료: 관세법령정보포털, 통합무역정보서비스, FTA포털

25) 실제 수출 시 HS CODE 및 관세율, 국가 상황에 따라 변동 가능성 있음

▶ 필리핀 건미역, 적용받는 필수 인증 無

필리핀으로 건미역 수출 시, 필리핀 식약청(FDA: Food and Drug Administration) 제품등록 외에 필수로 취득해야 하는 인증은 없음. 식품 생산 안전에 관한 인증을 취득하거나 유기농, 비건 식품 생산에 관한 인증을 선택적으로 취득하여 활용할 수 있음. 단, 필리핀 국가무역저장소(PNTR)에서 고객사 제품 HS CODE 조회 시 제조업체 상태를 증명하는 문서로 제조사 등록 증명서, 식물검역증명서, 자유판매 증명서, ISO 22000 인증, FSSC 22000 인증, 해당되는 경우 HACCP 인증서 중 하나를 요구하고 있으므로 해당 인증은 사전에 반드시 취득할 것을 권장함<sup>26)</sup>

[표 5.7] 필리핀 건미역 인증 취득

인증명	인증 성격	인증 구분	인증 및 발급 기관	인증 Mark
HACCP	식품 생산 안전 인증	글로벌 공통 인증	식품의약품안전처 (한국식품안전관리인증원)	
ISO 22000	식품 생산 안전 인증	글로벌 공통 인증	정부 지정 인증기관 또는 국제 기준에 부합하는 인증기관	
FSSC 22000	식품 생산 안전 인증	글로벌 공통 인증	국제식품안전협회 (FSSC 지정 인증기관)	
IFOAM	유기농 제품 인증	글로벌 공통 인증	IFOAM 공식 인증기관	
OCCP	유기농 제품 인증	필리핀 내 민간 인증	필리핀 유기인증센터 (Organic Certification Center of The Philippines)	

자료: 각 인증기관

26) 필리핀 국가무역저장소(PNTR), HS CODE 1212.21-90 조회

▶ **필리핀 건미역, 수산가공식품 중금속 및 식품첨가물 기준 준수**

필리핀 농수산물국가표준(BAFS: Bureau of Agriculture and Fisheries Standards)에서는 필리핀 국가표준(PNS: Philippines National Standards)를 규정하고 있으며, 식품관리 시스템은 필리핀 식약청(BFDA)에 의해서 규정됨. 「PNS:BFDA 06:2006 Thermally processed fish products - Specification」에서는 수산가공식품에 대한 식품첨가물 및 중금속 기준을 규정하고 있음. 이에 필리핀으로 건미역 수출 시, 필리핀 농수산물국가표준(BAFS)이 고시하는 식품 안전 및 위생 관련 규정을 사전에 확인하여 철저한 준수가 요구됨. 자세한 기준은 하기 표와 같으며 전체 규정은 필리핀 국가표준 법률(PNS)에서 확인할 수 있음<sup>27)</sup>

[표 5.8] 필리핀 수산가공식품 중금속 오염물질 기준

중금속	제한기준
납 (Lead)	0.5mg/kg
주석 (Tin)	250mg/kg
메틸수은 (Methyl Mercury)	0.1mg/kg

자료: 필리핀 식약청(BFDA)

[표 5.9] 필리핀 수산가공식품 식품첨가물 기준

유형	첨가물	최대 허용 수준
산도조절제 (Acidity Regulators)	초산(Acetic acid)	GMP <sup>28)</sup>
	젖산(L-, D-, and DL-)	GMP
	구연산 병첨치 및 가다랑어 전용	GMP
	이인산 나트륨	10mg/kg은 P205로 표시 (천연인삼 포함)
변형 녹말 (Modified Starches)	산 처리 녹말(흰색 및 노란색 덱스트린 포함)	GMP
	알칼리 처리 녹말	GMP
	산화 녹말	GMP
	인산단녹말	GMP

자료: 필리핀 식약청(BFDA)

27) 필리핀 식약청(BFDA), 「PNS/BFAD 06:2006 Thermally Processed Fish Products-Specification」

28) GMP: 식품첨가물은 GMP(Good Manufacturing Practices)에 따라 사용해야 하며, 기술적, 감각적 또는 기타 이유로 식품에 대한 자체적인 사용 제한을 받을 필요는 없음

[표 5.9] 필리핀 수산가공식품 식품첨가물 기준

유형	첨가물	최대 허용 수준
변형 녹말 (Modified Starches)	인산염 분산액, 에스테르화	GMP
	아세틸화 디스타치포스페이트	GMP
	인산 디스타치 포스페이트	GMP
	초산녹말	GMP
	아세틸화 디스타치 아디핀	GMP
	하이드록시프로필 전분	GMP
	하이드록시프로필 전분 인산염	GMP
증점제 또는 겔화제 (Thickening or Gelling Agents)	알긴산	GMP
	알긴산 나트륨	GMP
	알긴산 칼륨	GMP
	알긴산 칼슘	GMP
	아가르	GMP
	카라게난 및 그 Na, K 및 NH4염(퍼셀란 포함)	GMP
	가공된 유쿠마 해조류(PES)	GMP
	카롭콩검	GMP
	구아르검	GMP
	트라가칸트검	GMP
	잔탄검	GMP
	펙틴스	GMP
	카르복시메틸셀룰로오스 나트륨	GMP
천연 맛 (Natural Flavors)	향신료 오일 - 향신료 추출물	GMP
	- 스모크 맛(천연 스모크 용액 및 추출물)	GMP

자료: 필리핀 식약청(BFDA)



▶ 필리핀 건미역, 라벨링 규정

필리핀 식품 라벨링 규정은 필리핀 보건부(DOH) 「Administrative Order No. 2014-0030」에 근거하며 필수 표기 사항은 상품명, 원재료 및 중량, 제조업체 정보, 유통기한 등 11가지 항목으로 분류됨. 수산물의 경우 포장용기에 원산국명, 어류의 품종, 총중량 및 내용물, 수출업체 주소, 수산양식자원국의 검사 인증 도장이 반드시 표기되어야 함. 모든 라벨링은 소비자가 원산지를 알 수 있도록 눈에 띄는 위치에 알기 쉽게 영어 또는 타갈로그어로 표기해야 함. 라벨링 표기에 관한 자세한 내용은 해당 규정 전문을 통해 확인할 수 있음<sup>29)</sup>

[표 5.10] 필리핀 건미역 라벨링

라벨 표시사항 및 기준	1. 표기 언어	<ul style="list-style-type: none"> <li>• 영어 또는 필리핀어로 표기</li> <li>• 수입식품의 경우, 외국어로 표기된 정보는 반드시 영문 번역이 필요함</li> </ul>
	2. 상품명	<ul style="list-style-type: none"> <li>• 식품의 본질을 나타내는 구체적이고 일반적인 이름을 사용해 표시해야 함</li> <li>• 식품 기준상 특정 식품에 대한 상품명이나 이름이 설정된 경우, 식품표준에 있는 이름 중 하나를 사용해야 함</li> <li>• 소비자에게 혼동을 주지 않는 적절한 설명을 제공해야 함</li> <li>• 소비자가 식품의 본질과 상태를 이해할 수 있도록 제품명과 함께 포장 유형이나 제품의 형태에 관한 문구를 추가해 사용할 수 있음 (예: 건조, 동결건조, 농축, 훈제, 재구성 등)</li> <li>• 제품명은 포장의 주 표시면에 대문자와 굵은 글자로 표시되어 눈에 잘 띄게 표시해야 함</li> </ul>
	3. 상표	<ul style="list-style-type: none"> <li>• 등록된 상표(명)가 있는 경우 등록된 것과 같은 상표(명)를 라벨에 표시해야 함</li> <li>• 사용된 브랜드명 또는 상표는 제품 이름과 함께 표시되어야 하며, 오해의 소지가 있거나, 기만, 혼동, 혹은 어떤 면에서든 그 성격이나 본질에 대해 잘못된 인상을 주어서는 안 됨</li> <li>• 동일 제품 분류의 식품의약품 안전청에 이미 등록된 상표명 또는 행정명령(AO: Administrative Order) No. 2005-0016, AO No. 2005-0016에 근거한 공적 도덕에 어긋나거나 외설적이거나 모욕적인 상표명과 같은 브랜드 이름은 허용되지 않음. 단, 같은 브랜드 소유자가 허락한 경우 이름을 사용할 수 있음</li> </ul>

자료: 필리핀 보건부(DOH)

29) 필리핀 보건부(DOH), 「Administrative Order No. 2014-0030. Revised Rules and Regulations governing the labeling of Prepackaged Food Products.», 2014.08

[표 5.10] 필리핀 건미역 라벨링

라벨 표시사항 및 기준	4. 성분 목록	<ul style="list-style-type: none"> <li>• 성분 목록은 적절한 제목으로 시작하거나 앞에 와야 함</li> <li>• 성분의 전체 목록은 내림차순으로 표시되어야 함</li> <li>• 물이 소금물, 시럽 또는 국물과 같은 성분의 일부를 형성하는 경우를 제외하고 추가된 물은 성분 목록에 표시되어야 함</li> <li>• 성분 자체가 둘 이상의 성분의 산물인 경우 복합성분은 성분 목록에 그 자체로 표시될 수 있음. 단, 복합성분이 식품의 5% 미만을 구성하는 경우, 완제품에 기술적 기능을 하는 식품첨가물 이외의 성분은 표시하지 않아도 됨</li> </ul>
	5. 순 중량	<ul style="list-style-type: none"> <li>• 순 내용물은 미터법 또는 국제단위(SI 단위)로 기재되어야 하며 오차 허용 범위는 FDA의 통지 제6-As호에 정해져 있음</li> <li>• 액체식품의 경우 부피로, 고체 식품의 경우 무게로 표시함. 단, 해당 식품을 수량으로 판매하는 경우에는 개수를 표시해야 함</li> </ul>
	6. 업체 이름 및 주소	<ul style="list-style-type: none"> <li>• 식품의 제조업자, 재포장 업자, 포장업자, 수입업자, 무역업자 또는 유통업자의 이름과 주소는 현지에서 제조된 제품의 라벨에 표시되어야 함</li> <li>• 제조업체가 많은 도시에 여러 공장을 가지고 있는 경우 회사 본사 주소로 충분함</li> <li>• 포장된 제품이 라벨에 표시된 사람 또는 회사에 의해 제조되지 않은 경우, 이름은 'Manufactured for' 또는 'Packed for'와 유사한 표현으로 기재되어야 함</li> <li>• 수입식품의 경우, 수입자와 원산지 국가의 완전한 이름과 주소가 기재되어야 함</li> </ul>
	7. 로트(LOT) 식별번호	<ul style="list-style-type: none"> <li>• 동일한 조건에서 동일한 기간 생산된 식품의 수량을 나타냄</li> <li>• 외부 면적 10cm<sup>2</sup> 미만의 포장으로 판매되거나 즉각적인 포장으로 판매되는 경우를 제외하고 로트 식별번호는 영구적으로 표시되어야 함</li> </ul>
	8. 보관조건	<ul style="list-style-type: none"> <li>• 상온 보관 외에 특별한 보관조건이 필요한 제품의 경우 온도에 대한 보관조건은 모든 제품 라벨에 명확하고 눈에 띄며 지워지지 않게 인쇄되어야 함</li> </ul>

자료: 필리핀 보건부(DOH)

[표 5.10] 필리핀 건미역 라벨링

라벨 표시사항 및 기준	9. 제조일자, 유통기한	<ul style="list-style-type: none"> <li>• 제조일자, 유통기한은 일, 월, 년 순으로 눈에 잘 띄도록 해야 함</li> <li>• 혼란을 피하고자 날짜와 연도는 숫자로 기재하며, 월은 문자로 기재해야 함 (예 : 01Jan12)</li> </ul>
	10. 식품 알레르겐 정보	<ul style="list-style-type: none"> <li>• 다음 성분을 포함하되 이에 국한되지 않는 제품 라벨의 식품 알레르겐 정보는 성분 목록 바로 아래에 명확하고 눈에 띄게 표시해야 함</li> <li>• 알레르기 유발 성분(다음 성분 함유 시 반드시 기재)                         <ul style="list-style-type: none"> <li>- 글루텐을 함유한 시리얼, 밀, 호밀, 보리, 귀리, 혼성화된 균주</li> <li>- 갑각류 및 갑각류 제품</li> <li>- 계란 및 계란 제품</li> <li>- 생선 및 생선 제품</li> <li>- 땅콩·대두 및 이들의 제품</li> <li>- 우유 및 유제품(유당 포함)</li> <li>- 견과류 및 견과류 제품</li> <li>- 10mg/kg 이상의 농도의 아황산염</li> <li>- BFDA가 적절한 방법을 통해 포함시킬 수 있는 기타 성분</li> </ul> </li> </ul>
	11. 표시 기준	<ul style="list-style-type: none"> <li>• 라벨은 눈에 잘 띄는 곳에 영어 또는 필리핀어로 표기된 정확한 정보가 단일 스티커로 쉽게 제거할 수 없도록 단단하게 부착되어야 함</li> <li>• 수입 제품의 라벨링에는 원산지, 브랜드, 트레이드 마크, 물리적/화학적 구성 성분, 순 중량, 크기, 제조업자의 주소 등의 정보가 필수적으로 포함되어야 함. 위반 시 5,000페소의 벌금 및 6개월의 징역형이 부과됨</li> <li>• BFDA에서 허가한 기존의 라벨이 소진되거나 자주 변경되는 라벨링 규정으로 기존 라벨을 사용할 수 없는 경우, 영어 또는 필리핀어로 된 임시 라벨 스티커를 사용할 수 있지만, 이 스티커의 사용기한은 6개월을 초과할 수 없음</li> </ul>

자료: 필리핀 보건부(DOH)

▶ 필리핀 건미역 라벨 샘플



[앞면 라벨링]

[앞면 - 영문]	[앞면 - 국문]
① Premium Korean	① 프리미엄 한국산
② Dried Seaweed	② 건미역
③ (Miyeok)	③ (미역)
④ 50g NET WT. 1.76oz	④ 순중량 50g (1.76oz)
⑤ Expiry date 20.NOV.2024	⑤ 유통기한 2024년 11월 20일
⑥ (QR CODE) SCAN for seaweed benefits	⑥ (QR 코드) 스캔 미역 효능을 위해



[뒷면 라벨링]

[뒷면 - 영문]

①

Nutrition Facts	
10 servings per container	
Serving size 5g	
Amount per serving	
Calories 170	
Total Fat 8g	10%
Saturated Fat 4g	20%
Trans Fat 0g	
Cholesterol 0mg	0%
Sodium 270mg	12%
Total Carbohydrate 23g	8%
Dietary Fiber 1g	4%
Total Sugars 1g	
Includes 0g Added Sugars	0%
Protein 3g	

[뒷면 - 국문]

①

영양정보	
용기당 10회 제공량	
1회 제공량 5g	
1회 제공량	
170 칼로리	
총 지방 8g	10%
포화 지방 4g	20%
트랜스 지방 0g	
콜레스테롤 0mg	0%
나트륨 270mg	12%
총 탄수화물 23g	8%
식이섬유 1g	4%
총 당류 1g	
첨가당 0g 포함	0%
단백질 3g	

Vitamin D 0mcg	0%
Calcium 26.2mg	2%
Iron 0.15mg	0%
Potassium 0mg	0%

\* The % Daily Value(DV) tells you how much a nutrient in a serving of food contributes to a daily diet. 2,000 calories a day is used for general nutrition advice.

- ② Exclusively Distributed by NEXTRADE Philippines, Inc.
- ③ HANA FOODS
- ④ PRODUCT NAME:  
KWANGCHEON HEALTHY DRIED SEA MUSTARD
- ⑤ NET WEIGHT:  
1.76oz (50g)
- ⑥ EXPIRY DATE:  
PRINTED ON THE PACKAGE
- ⑦ PACKAGING MATERIAL (INTERNAL):  
POLYPROPYLENE
- ⑧ DISTRIBUTOR:  
KWANGCHEONKIM CO., LTD. 77 CHUNGSEO-RO, EUNHA-MYEON, HONGSEONG-GUN, CHUNGCHEONGNAM-DO, KOREA
- ⑨ SUBDIVISION FACTORY:  
(F5) KWANGCHEONKIM CO., LTD. 155-9 KWANGCHEON-RO,
- ⑩ Product of Korea
- ⑪ Ingredients:  
Brown Seaweed 100%, Natural Sea Salt
- ⑫ Keeping Method:  
Avoid direct sun exposure and store in a cool dry place

비타민 D 0mcg	0%
칼슘 26.2mg	2%
철분 0.15mg	0%
포타슘 0mg	0%

\* 하루 영양소 기준치(DV)는 식품 1회 제공량에 포함된 영양소가 하루 식단에 얼마나 기여하는지를 나타냅니다. 일반적인 영양 조언에는 하루 2,000 칼로리가 사용됩니다.

- ② 독점 유통  
넥스트트레이드 필리핀
- ③ 하나푸드
- ④ 제품명:  
광천 건강 건미역
- ⑤ 순중량:  
1.76oz (50g)
- ⑥ 유통기한:  
포장지에 명시되어 있음
- ⑦ 포장재(내부):  
폴리프로필렌
- ⑧ 유통업체:  
대한민국 충청남도 홍성군 은하면 충서로 77, (주)광천김
- ⑨ 소분 공장:  
대한민국 충청남도 홍성군 광천읍 광천로 155-9, (주)광천김 (F5)
- ⑩ 한국산 제품
- ⑪ 성분:  
갈색 해초 100%, 천연 천일염
- ⑫ 보관 방법:  
직사광선을 피하고 서늘하고 건조한 곳에 보관하세요

## ⑬ COOKING DIRECTION:

1. Soak seaweed in warm water for 3~4 minutes.
2. Remove the water from soaked seaweed and cut the seaweed in to 2~3cm pieces.
3. Heat pot on add soaked seaweed, seasoned beef and sesame on to saute.
4. Add water to pot, and bring it to a full boil.
5. After the soup brought to a full boil, lower heat to simmer. Afterwards, adjust seasoning with soy sauce and salt.

## ⑬ 조리 방법:

1. 해초를 따뜻한 물에 3~4분간 불립니다.
2. 불린 미역의 물기를 제거하고 미역을 2~3cm 크기로 자릅니다.
3. 달군 냄비에 불린 미역과 양념한 소고기, 통깨를 넣고 볶습니다.
4. 냄비에 물을 붓고 한소끔 끓여주세요.
5. 국물이 완전히 끓으면 불을 줄여 끓입니다.  
그 후, 간장과 소금으로 간을 맞춥니다.

### 3. 건미역 국내 수출 신고 및 통관

#### ▶ 필리핀 건미역, 국내 수출 신고 및 통관

필리핀으로 식품 수출 시, 수출 공장 및 품목 등록을 마친 뒤, 국내 관세청으로 수출 신고·수출 통관 절차를 진행해야 함. 필리핀의 경우 수출 신고 후 수출신고필증을 필수로 발부받아야 함. 일부 선상 수출 신고, 현지 수출 어패류 신고, 원양수산물 수출 신고의 경우에는 선적 또는 수출 후 신고가 가능하며, 이는 관세청의 수출통관 사무처리에 관한 고시에 따름

[표 5.11] 필리핀 건미역 국내 수출 신고

수출 신고 특징	<ul style="list-style-type: none"> <li>• 관세청 시스템을 통해 전자적 신고</li> <li>• 수출 신고는 수출업체와 그를 대신하는 관세사·관세법인·통관취급법인·완제품제공자 명의로 가능함</li> <li>• 수출화주는 관세법에 따라 신고 및 제출한 자료를 수리일로부터 3년간 보관             <ul style="list-style-type: none"> <li>① 수출신고필증</li> <li>② 수출품 가격 결정에 관한 자료</li> <li>③ 수출 거래 관련 계약서 또는 이에 갈음하는 서류</li> <li>④ 반송신고필증 등</li> </ul> </li> </ul>
수출 신고 절차	<ul style="list-style-type: none"> <li>• 수출품이 장치된 소재지의 관할세관장에 품명, 규격, 수량, 가격 등 정확한 사실을 신고</li> <li>• 수출 신고 후 관련 서류는 전자 제출 또는 전자 이미지 형태로 통관 시스템(UNIPASS)으로 전송</li> <li>• 수출 신고 수리 후 전자 날인된 수출신고필증 수령</li> <li>• 수출 신고 수리일로부터 30일 이내에 선박 등 운송수단에 적재 필요</li> </ul>

자료: 관세청



[표 5.12] 필리핀 건미역 국내 수출통관

수출통관 특징	<ul style="list-style-type: none"> <li>우범 물품 선별시스템, 무작위선별 방식에 의한 선별 또는 서류 심사 후 필요할 때, 물품 검사를 하며, 우범성이 낮은 경우에는 신속통관을 함</li> </ul>	
수출통관 절차	<ul style="list-style-type: none"> <li>수출하고자 하는 물품을 세관에 수출 신고</li> <li>수출 물품 선별 후 서류 심사 또는 물품 검사</li> <li>수출 신고 후 수리</li> <li>선적</li> </ul>	
서류 구비	수출 신고서	<ul style="list-style-type: none"> <li>물품을 수출하기 위해 세관에 수출 신고 수리 요청</li> <li>세관장은 신고 내용이 관세법상 적정 여부 판단 후 수리함</li> <li>수출업체는 전자문서로 작성된 신고자료를 통관 시스템에 전송</li> <li>수출 신고서는 상업 송장과 포장명세서 등을 근거로 작성해야 함</li> </ul>
	선하증권	<ul style="list-style-type: none"> <li>화주와 선박회사 간 체결한 해상운송 계약에 따라 선박회사가 화주로부터 물품 적재 또는 영수하였음을 증명하기 위해 발행하는 유가증권</li> </ul>
	상업송장	<ul style="list-style-type: none"> <li>거래되는 물품의 특성과 내용 명세를 상세하고 정확하게 작성한 서류</li> <li>계약 물품의 정확한 규격과 수량, 포장상태, 화인 등을 상세하게 표시</li> </ul>
	포장명세서	<ul style="list-style-type: none"> <li>선적화물의 포장 및 포장 단위별 명세, 단위별 순중량·총중량, 화인, 포장 일련번호 등을 기재한 서류</li> </ul>

자료: 관세청

## 4. 건미역 국내 수출 검역 및 검사

### ▶ 필리핀 건미역, 수출검사 후 위생증명서 취득

질병의 전염을 방지하기 위해 검역대상으로 지정된 수산물에 대해 검역을 시행하며 자세한 사항은 하기의 표와 같음. 고객사 제품의 경우, 수출 시 검역대상 지정검역물에 해당하지 않는 것으로 확인됨. 또한, 수출상대국의 요청에 따라 검사가 필요한 경우로서, 해양수산부 장관이 정하고 고시한 수산물 및 수산가공품과 해양수산부 장관 고시 지정해역에서 생산 및 채취한 품목은 수출검사 의무 대상임. 또한, 수산물에 대해서 필리핀 당국이 수입화물이 입항하는 즉시 위생증명서의 제출을 요구하므로 국내 수출업체는 수출 검사 의뢰 후 선적 전에 위생증명서를 취득해야 함

[표 5.13] 필리핀 건미역 국내 수출 검역

수출 검역대상 지정 수산물	<ul style="list-style-type: none"> <li>• 이식용 수산 생물(정액 또는란을 포함)</li> <li>• 식용, 관상용, 시험 연구조사용 수산 동물 중 어류·패류·갑각류(정액 또는란을 포함)</li> <li>• 수산 생물 제품 중 냉동 또는 냉장한 전복류 및 굴</li> <li>• 수산 생물 전염병의 병원체 또는 이를 포함한 진단액류가 들어있는 물건</li> <li>• 냉동·냉장 새우류 등</li> </ul>	
수출 검역 절차	<ul style="list-style-type: none"> <li>• 국립수산물품질관리원으로 신청서 접수</li> <li>• 필요에 따라 서류검사(신청서 및 첨부서류 적정성 검토), 임상검사(유영·행동, 외부소견 및 해부학적 소견, 종합소견), 정밀검사(병리조직학적, 분자생물학적 분석 등) 실시</li> <li>• 검역 판정 후 검역증명서 교부</li> </ul>	
검역대상 전염병 목록	어류	유행성조혈기괴사증, 잉어봄바이러스병, 바이러스성출혈성패혈증, 전염성연어빈혈증, 참돔이리도바이러스병, 잉어허피스바이러스병, 유행성궤양증후군, 자이로닥틸루스증, 틸라피아레이크바이러스병, 연어알파바이러스병
	패류	보나미아감염증, 마르테일리아감염증, 퍼킨수스감염증, 제노할리오티스캘리모니엔시스감염증, 전복바이러스성폐사증
	갑각류	가재전염병, 전염성피하및조혈기괴사증, 노란머리병, 흰반점병, 타우라증후군, 전염성근괴사증, 희꼬리병, 십각류무지개바이러스, 괴사성산채장염, 급성간체장괴사병

자료: 국립수산물품질관리원

[표 5.13] 필리핀 건미역 국내 수출 검역

제출서류	<ul style="list-style-type: none"> <li>• 이식승인서 사본(수산자원관리법 제35조 제1항 제5호에 따라 이식승인을 받은 수산 동물을 수출하는 경우)</li> <li>• 검량 기관이 발행한 신청 중량 확인서(신청인의 희망에 한함)</li> </ul>
수출 검역 유의사항	<ul style="list-style-type: none"> <li>• 지정검역물에 대해 수입국에서 수출 검역을 요구하지 않는 경우 예외적으로 검역 면제</li> <li>• 서류검사는 2일, 임상검사는 3일, 정밀검사는 15일 소요</li> <li>• 신청 수수료는 별도 발생하지 않으나 정밀검사 시행 시 비용 발생</li> <li>• 검역시행장 지정 또는 변경 신청을 위해서는 검역시행장 지정(변경) 신청서와 시설평면도, 검역시설 임대계약서, 검역관리인 선임계약서 사본, 수의사 또는 질병관리사 면허증 사본을 첨부해 각 국립수산물품질관리원 각 지원처에 방문 제출해야 함</li> </ul>

자료: 국립수산물품질관리원

[표 5.14] 필리핀 건미역 국내 수출 검사

수출 검사 절차	<ul style="list-style-type: none"> <li>• 국립수산물품질관리원으로 신청서 접수</li> <li>• 필요에 따라 서류검사(제품생산 일지, 분석일지 검토), 관능검사(형태, 설탕, 선별, 온도, 잡물 등), 정밀검사(무작위 표본 검사 - 세균수, 대장균, 중금속, 항생물질 등) 실시</li> <li>• 검사 판정 후 합격 시, 검사 합격 증명서 교부</li> </ul>
제출서류	<ul style="list-style-type: none"> <li>• 수산물 또는 수산가공품 검사신청서 1부</li> <li>• 생산·가공일지</li> <li>• 위임장 등</li> </ul>
수출 검사 유의사항	<ul style="list-style-type: none"> <li>• 수산제품의 포장에는 품명, 국가명, 생산·가공시설 명칭 및 등록번호 표기</li> <li>• 검사 신청인 또는 수입국이 요청하는 기준·규격에 의한 검사는 그 기준·규격이 명시된 서류 또는 검사 생략에 관한 서류를 첨부하여 신청</li> <li>• 일반적으로 처리기한은 3일이며, 정밀검사 시행 시 7일 소요</li> <li>• 자세한 수산물·수산가공품 검사 기준과 생산·가공시설 및 해역의 위생관리기준, 지정해역의 지정 고시는 국립수산물품질관리원에서 확인 가능</li> </ul>

자료: 국립수산물품질관리원

## 5. 건미역 필리핀 수입 신고 및 통관

### ▶ 건미역, 수입 신고 및 통관 절차

필리핀으로 건미역 수출 시, 필리핀 관세국이 선적 전 검사기관으로 선정한 6개의 화물검사업체를 통해 화물이 도착하기 전에 사전신고를 할 수 있음. 지정된 검사기관에서 검사를 마친 수입업체는 화물이 필리핀에 도착하기 전에 화물 수입승인을 얻을 수 있고, 관세납부가 가능함. 수입 신고 시 필수 제출서류에는 선하증권, 화물운송장, 상업송장, 견적송장, 포장명세서 등이 있고, 수입허가 품목에 해당하는 수산물 수입 시에는 수입허가서(위생검역수입통관증명서 또는 영업허가증), 수입 수출국의 관할 기관이 발급한 국제 검역·위생증명서 등을 추가로 제출해야 함. 사전 허가 취득 품목임에도 도착 후에 수입허가를 취득하는 경우에는 벌금이 부과됨

[표 5.15] 필리핀 건미역 수입 신고 및 통관 절차<sup>30)31)32)</sup>

1. 물품 도착 및 수입 신고 전 준비	사전준비 사항	<ul style="list-style-type: none"> <li>수입자가 물품을 수입하기 위해서는 필리핀 관세청에 기업정보를 등록하고 수입면허(CAS)를 취득해야 함</li> <li>해당 수입 물품의 허가/규제/금지품목 해당 여부 및 규제 내용을 무역산업부 수입국(BIS: Bureau of Import Services)을 통해 사전 확인 필요</li> </ul>
	적하목록 제출	<ul style="list-style-type: none"> <li>선박/항공/화물 혼재업자/화물 운송업자는 전자적 방법으로(e-IFCM) 화물 적하목록 제출해야 함</li> <li>내용 : 출발항, 도착항, 관세 등록번호, 송하인/수하인 이름, 포장 수 및 종류, 중량, 설명, 물품 수량 및 목적지, 원산지 등</li> </ul>
		제출 시기

자료: 필리핀 관세청, 통합무역정보서비스

30) 필리핀 관세청, 「Import Clearance Overview」

31) 필리핀 관세청, 「Clearance Procedures for Goods entered for consumption under the formal entry process」, 2020.09

32) 필리핀 관세청, 「Submission of Advance cargo manifest and other documents to the Bureau's Advanced Manifest system」

[표 5.15] 필리핀 건미역 수입 신고 및 통관 절차

<p>2. 수입신고</p>	<p>신고 방법</p>	<ul style="list-style-type: none"> <li>• 필리핀은 단일통관 창구(National Single Window, <a href="http://www.nsw.gov.ph">www.nsw.gov.ph</a>)를 통해 수입 신고하며, 수입통관 서류 및 요건을 일괄 제출 가능함</li> <li>• 과세가격 2,000페소(약 45,680원) 이상 여부, 개인/상업적 용도 여부 등에 따라 정식(Formal Entry) 및 약식(Informal Entry)으로 구분하여 신고</li> </ul>
	<p>제출 서류</p>	<ul style="list-style-type: none"> <li>• 상업송장, 견적송장, 선하증권, 화물운송장, 포장명세서, 라이선스(예: BFAD 라이선스) 또는 원산지 증명서 및 품목별 인증(필요 시) 등</li> </ul>
<p>3. 수입통관</p>	<ul style="list-style-type: none"> <li>• 세관 시스템에 수입화물 정보를 입력하고 출력한 후 수입통관이 진행됨</li> <li>• 수입 물품의 위험도에 따라 채널을 구분하여 통관을 진행함             <ul style="list-style-type: none"> <li>- 신속통관(Super Green Lane:SGL): 서류 및 물품검사 면제</li> <li>- 저위험 화물통관(Green Lane): 서류검사</li> <li>- 중위험 화물통관(Yellow Lane): 추가 서류검사</li> <li>- 고위험 화물통관(Red Lane): 서류검사 및 실물검사</li> </ul> </li> <li>• 소요기간: 전산처리만으로 통관 가능한 경우 1일, 추가 서류 제출한 경우 2일, 실물 검사를 실시한 경우 평균 4일 소요</li> <li>• Green lane의 경우 우수업체에 대해서는 Super Green Lane(Plus)제도를 두어 서류 및 물품 검사 생략 및 통관 절차 간소화 혜택 부여</li> </ul>	
<p>4. 관세 납부</p>	<ul style="list-style-type: none"> <li>• 수입되는 모든 상품은 관세현대화 및 관세법(CMTA)에 달리 규정된 경우를 제외하고 재수입상품을 포함하여 수입 시 관세 및 세금이 부과됨</li> <li>• 심사 또는 검사 결과 이상이 없는 경우 관세 납부 후 물품 반출이 허가됨</li> <li>• 관세 등 조세는 은행(Authorized agent bank)을 통해 송금하거나, 관세에 상응하는 담보 확인 후 반출 가능</li> </ul>	
<p>5. 물품 반출</p>	<ul style="list-style-type: none"> <li>• 세관은 관세납부 사실 확인 후 수입자에게 물품을 양도하여 반출 가능하게 함</li> </ul>	

자료: 필리핀 관세청, 통합무역정보서비스

## 6. 건미역 필리핀 수입 검역 및 검사

### ▶ 모든 필리핀 수산물 및 수산가공품 검역 대상<sup>33)</sup>

필리핀 수산양식자원국(BFAR: Department of Agriculture)은 유통을 목적으로 필리핀에 반입되는 모든 어류 및 수산물을 모니터링하고 규제하기 위해 검사 및 검역 서비스를 시행함. 서류검사를 위해 수입허가서(수산물의 경우 위생·검역수입 통관증명서, 수산가공품의 경우 영업허가증) 원본, 수출국의 관할 기관이 발급한 국제 검역·위생증명서<sup>34)</sup> 사본, 선하증권 및 운송서류, 송장 등을 수산검역관에 제출해야 함.

수산검역관은 항공 또는 해상운송을 통해 필리핀으로 들어오고 나가는 모든 어류 및 수산물에 대해 수산 검역 및 품질 검사를 수행하여 어류 해충 및 질병의 존재를 탐지함. 어류 해충 또는 질병의 존재 등으로 품질기준을 충족하지 못한 경우, 전체 화물은 저장 시설에 위탁됨. 추가 실험실 검사가 진행될 경우에는 무작위 표본검사가 이루어지며, 식용으로 부적절하거나 품질기준을 충족하지 못하는 경우 몰수 또는 원산지 국가로 반송됨. 어류 해충 또는 질병이 없는 것으로 판명된 경우, 어류 및 수산물의 이동 또는 거래를 문서화하여 승인하고 수입품 검사 및 보관에 따른 수수료와 요금은 수입업체에 청구됨. 수산가공품은 오염물질의 유입을 방지하기 위해 위생적인 환경에서 포장되어야 하며, 원산지명, 어류의 품종, 총중량 및 내용물, 수출업체 주소, 수산양식자원국의 검사 인증 도장이 포장과 제반 서류에 기재되어 있어야 함. 수산물 수입업체는 수출 검역 시 수출국의 관할 기관이 발급한 국제 검역·위생증명서를 제출해야 하며, 해당 증명서는 하기 요구사항이 충족되었다는 것을 전제로 발행되어야 함. 또한, 미생물 실험 결과가 포함되어야 하며, 자세한 기준은 하기 표와 같음

33) 필리핀 법률 은행(Lawphil), 「Republic Act No. 8550. AN ACT PROVIDING FOR THE DEVELOPMENT, MANAGEMENT AND CONSERVATION OF THE FISHERIES AND AQUATIC RESOURCES, INTEGRATING ALL LAWS PERTINENT THERETO, AND FOR OTHER PURPOSES」

34) 한-필리핀 수산물 위생 약정 2022년 6월 20일 시행

**[표 5.16] 필리핀 국제 검역·위생증명서 충족 요건**

1	수산물·수산가공품을 냉동하기 이전의 상태는 크기와 품질에 따라 엄선한 제품이어야 함
2	수산물·수산가공품은 가공공장 및 어선(냉동 선박)에서 위생적으로 처리되고 가공되어야 함
3	냉동 수산물·수산가공품은 운송 과정에서 영하 18도 이하의 온도로 보관해야 함
4	육안 검사를 통해 기생충을 제거한 수산물·수산가공품만 선별해야 함

자료: 필리핀 수산양식자원국(BFAR)

**[표 5.17] 필리핀 수산물 미생물 최대허용기준**

구분	항목	최대 허용 기준
1	총 미생물 수 (Total viable count)	10g
2	대장균	10~100g
3	살모넬라균(Salmonella)	25g 샘플 내 검출되지 않아야 함
4	시겔라균(Shigella)	검출되지 않아야 함
5	비브리오 대장균	검출되지 않아야 함

자료: 필리핀 수산양식자원국(BFAR)

## 7. 건미역 필리핀 통관문제 사례

### ▶ 최근 3개년 필리핀 통관문제 사례 분석

필리핀으로 해당 품목 수출 시, 최근 3개년 동안 한국산 제품이 통관문제가 있었던 사례는 없었음<sup>35)</sup>. 해당 품목과 관련하여 경쟁국산 제품이 통관문제가 있었던 사례는 총 1건으로 조사됨. 해당 사례는 건강 제품으로 필리핀 당국의 허가를 받지 않은 제품이 제조, 수출입, 판매, 유통, 이동, 광고 혹은 협찬을 받아서 통관문제 사유가 된 사례로 나타남. 따라서 필리핀으로 건미역 수출 시 해당 사항을 특별히 신경 쓸 필요가 있을 것으로 보임. 추가적인 사항은 KATI농식품수출정보 사이트에서 확인할 수 있음

[표 5.18] 필리핀 통관문제 사례

순번	구분	발생기간	문제사유	조치사항
1	경쟁국산	2020.05	기타 (미등록)/등록되지 않은 상품/Food and Drug Administration Act of 2048에 의거하여 허가받지 않은 건강 제품의 제조, 수출입, 판매, 유통, 이동, 광고 혹은 협찬이 금지되어 있음	리콜

자료: KATI농식품수출정보

35) 고객사 제품 HS CODE 1212.21-2010를 기준으로 조사함



# VI

## 수입·유통업체 인터뷰

Interview ① 라이온핫팟마트(Lian hot pot mart)

Interview ② 부일타마트(Builta Mart)

Interview ③ 벨류마트(Value Mart)



## Interview ① 라이온핫팟마트(Lian hot pot mart)

36)

●  
라이온핫팟마트  
(Lian hot pot mart)

- 유형: 수입유통업체
- 업체 특징:
  - 2014년 마닐라에 설립된 수입유통업체
  - 다양한 수산가공식품을 포함한 다양한 한국산, 일본산 가공식품 판매 중
  - 온오프라인 매장 모두 보유

담당자 정보

Sales Manager



## 라이온핫팟마트(Lian hot pot mart) Sales Manager

### Q. 필리핀의 소비자들은 주로 어떤 해조류를 선호하는 편인가요?

미역뿐만 아니라 다른 해조류 제품에 대한 수요가 점차 증가하고 있습니다. 2022년은 지난 7년 동안 볼 수 있었던 변동 추세 중에서도 특히 두드러진 변화를 보였습니다. 필리핀의 소비자들은 자연산 미역과 건조된 미역에 대한 수요가 높습니다.

### Q. 필리핀에서의 미역 수요 및 인지도는 어떠한 편인가요? 주요 소비자는 누구인가요?

필리핀 소비자들의 미역에 대한 인지도는 몇 년 전에 비해 향상되었지만, 아직 낮은 편입니다. 필리핀 소비자들은 주로 샐러드 형태로 미역을 섭취하는 것을 선호하며, 주요 소비 대상은 Z세대입니다.

### Q. 필리핀 내 미역이 생산량이 확인되지 않는데, 맞나요? 한국산 미역이 필리핀 시장에 판매되고 있나요?

필리핀에서 미역의 생산은 이루어지지 않는 것이 사실이며, 이는 미역의 희소성과 상대적으로 낮은 필리핀 내 수요 때문입니다. 현재 필리핀 시장에 유통되는 미역은 대부분 일본산입니다.

### Q. 필리핀에서 주로 활용되는 미역의 형태는 무엇인가요?(건조, 냉동 등), 필리핀의 소비자들은 보통 어떤 방식으로 미역을 섭취하나요?

필리핀에서 미역은 주로 간식으로 활용되며, 이에 따라 건조된 형태의 미역이 대중적으로 활용되고 있습니다.

### Q. 필리핀의 소비자들은 보통 어디에서 미역을 구입하나요?

여전히 필리핀의 소비자들은 주로 파머스 마켓<sup>37)</sup>에서 미역 제품을 많이 구입합니다. 비록 현대화가 진행되고 있지만, 많은 사람이 슈퍼마켓보다 파머스 마켓을 선호합니다. 현지 식당에서는 일식, 한식, 중식 등의 아시아 레스토랑에서 주로 미역을 활용하며, 다양한 요리에 활용하고 있습니다.

### Q. 고객사 제품에 대한 피드백은 어떠한가요?

제품의 가격이 시장 평균보다 약간 높은 편입니다. 소매 판매를 위해서는 현재 패키징 정도면 괜찮으며, 대량 판매를 위해서는 1kg 단위의 포장이 더 적합합니다.

### Q. 지금까지 취급했던 해조류 제품의 문제점이나 한계는 무엇인가요?

미역에 대한 필리핀 내 수요가 상대적으로 낮기 때문에, 제품의 유통기한이 주된 문제입니다. 제품이 판매되지 않아 유통기한이 지나는 경우가 많아, 대량으로 수출하여 보관하는 방식은 추천하지 않습니다.

### Q. 고객사 미역 제품을 취급해볼 의향이 있으신가요?

한국산 해조류를 수입하는 것에 관심이 있습니다. 소매용, 비즈니스 제안용 모두 관심이 있습니다.

### Q. 필리핀으로 해산물 가공품, 김, 미역 등을 수출할 때 주의해야 할 점은 무엇인가요?

필리핀으로 해당 제품 수출 시에는 가격과 품질이 가장 중요합니다.

37) 쿠바오 파머스마켓(Cubao Farmer's Market) : 마닐라에 위치한 재래시장

## Interview ② 부일타마트(Builta Mart)

38)

## 부일타마트(Builta Mart)

- 유형: 수입유통업체
- 업체 특징:
  - 2017년 마닐라에 설립된 수입유통업체
  - 수산식품을 포함한 육류, 건강보조식품, 채소 및 과일류 등 다양한 식품류 취급 중. 특히 중국산과 일본산 식품 다수 취급
  - 온오프라인 매장 모두 보유

## 담당자 정보

Call Center Manager



## 부일타마트(Builta Mart) Call Center Manager

### Q. 필리핀의 소비자들은 주로 어떤 해조류를 선호하는 편인가요?

필리핀은 해조류의 큰 시장 중 하나이며, 바다포도가 주로 샐러드 재료로 많이 사용되며 수요가 많습니다. 해조류의 주요 생산 지역은 타워타워주이며, 이러한 해조류는 필리핀 전역에 유통되고 다른 나라로도 수출됩니다.

### Q. 필리핀에서의 미역 수요 및 인지도는 어떠한 편인가요? 주요 소비자는 누구인가요?

필리핀 소비자들은 주로 일본과 한국산의 톳과 미역에 대한 인지도만 갖고 있습니다. 미역의 주요 소비자는 아시아 레스토랑, 특히 스시 전문점이며, 소매 소비자들은 주로 샐러드 재료로 사용하거나 건조된 미역을 간식으로 즐깁니다.

### Q. 필리핀 내 미역이 생산량이 확인되지 않는데, 맞나요?

필리핀에서 미역은 생산되지 않거나, 생산량이 적으며 한국과 일본으로부터 대다수 수입됩니다. 따라서 필리핀 소비자들의 한국산, 일본산 미역에 대한 인지도가 높은 편입니다.

### Q. 필리핀에서 주로 활용되는 미역의 형태는 무엇인가요?(건조, 냉동 등), 필리핀의 소비자들은 보통 어떤 방식으로 미역을 섭취하나요?

주로 샐러드 재료로 사용하거나, 말린 미역을 간식으로 즐깁니다.

### Q. 필리핀의 소비자들은 보통 어디에서 미역을 구입하나요?

대부분의 고객들이 미역을 농수산물 시장에서 구입합니다. 더 신선하고 저렴하다고 생각하기 때문입니다. 그러나 일부 고객들은 대형마트나 작은 슈퍼마켓을 선호합니다. 한편, 미역을 주로 구입하는 식당은 한식당, 일식집, 스시바 등입니다.

---

**Q. 고객사 제품에 대한 피드백은 어떠한가요?**

고객사 미역 가격은 시중에 판매되고 있는 평균 가격보다 다소 높은 편이긴 하지만, 미역을 일반적으로 구매하는 소비자들이 수용할만한 가격대입니다. 포장의 경우, 현재 저희 샵에서 판매되고 있는 일본산 제품과 유사한 포장입니다. 따라서, 소매 판매에 적합하다고 생각합니다.

**Q. 지금까지 취급했던 해조류 제품의 문제점이나 한계는 무엇인가요?**

현재까지 미역의 보관과 판매에는 큰 문제가 없었습니다.

**Q. 고객사 미역 제품을 취급해볼 의향이 있으신가요?**

해조류 품목을 취급할 의향이 있으나, 사업 제안서를 먼저 확인하고 싶습니다. 대략적인 조건이 적절한 것 같습니다.

## Interview ③ 벨류마트(Value Mart)

39)

## 벨류마트(Value Mart)

- 유형: 수입유통업체
- 업체 특징:
  - 2019년 마닐라에 설립된 수입유통업체
  - 냉동 미역, 해조류 샐러드 등을 포함한 스낵류, 음료 등 다양한 식품류 취급 중. 특히 한국산과 일본산 식품 다수 취급
  - 온오프라인 매장 모두 보유

## 담당자 정보

Sales Manager



## 벨류마트(Value Mart) Sales Manager

### Q. 필리핀의 소비자들은 주로 어떤 해조류를 선호하는 편인가요?

동남아시아 전역, 특히 필리핀에서 해산물과 해조류에 대한 수요가 높은 편입니다. 필리핀 사람들은 특히 현지에서 생산된 해조류를 선호하며, 생으로 먹거나 반찬으로 즐깁니다.

### Q. 필리핀에서의 미역 수요 및 인지도는 어떠한 편인가요? 주요 소비자는 누구인가요?

미역뿐만 아니라 건조 톳도 간식으로 인기가 있습니다. 미역은 대부분 일본과 한국에서 수입됩니다. 영양이 풍부하다는 점 때문에 주요 소비자는 건강한 라이프스타일을 선호하는 사람들이며, 샐러드에 넣어 먹거나 말린 스낵으로 섭취합니다.

### Q. 필리핀 내 미역이 생산량이 확인되지 않는데, 맞나요?

필리핀 현지에서 생산되는 미역은 생산량이 매우 적은 편입니다. 한국산 미역은 일본 다음으로 가장 널리 보급되며, 일본산 미역이 품질과 맛 면에서 더 우수하다고 인식되지만, 가격은 다른 수입국보다 높은 편입니다.

### Q. 필리핀의 소비자들은 보통 어떤 방식으로 미역을 섭취하나요?

미역은 주로 샐러드 재료로 사용되며, 초밥과 함께 제공되기도 합니다.

### Q. 필리핀의 소비자들은 보통 어디에서 미역을 구입하나요?

해조류와 해산물은 대부분 파머스 마켓에서 판매되며, 마트에서 가격이 더 저렴합니다. 그럼에도 불구하고 가격 경쟁력 때문에 온라인 주문을 선호하는 고객도 있습니다. 현지 식당에서도 다양한 종류의 해조류를 사용하고 있습니다.

**Q. 고객사 제품에 대한 피드백은 어떠한가요?**

고객사 미역의 가격 경쟁력은 높은 편입니다. 그러나 제품을 100g 단위로 포장하는 대신 1kg 단위로 포장하여 판매하는 것이 좋을 것 같습니다.

**Q. 지금까지 취급했던 해조류 제품의 문제점이나 한계는 무엇인가요?**

가장 큰 문제로 경쟁이 심한 편입니다. 필리핀 전역에서 다양한 해조류와 해산물이 풍부하게 생산되기 때문에 다른 해조류와 경쟁하기 어렵습니다. 품질과 가격이 최고가 아니면 시장에서 눈에 띄기 어렵습니다.

**Q. 고객사 미역 제품을 취급해볼 의향이 있으신가요?**

한국과 일본에서 수입한 해조류에 대한 수요가 높습니다. 사업 계획서를 준비하여 보내주시면 검토해보겠습니다.

**Q. 필리핀으로 해산물 가공품, 김, 미역 등을 수출할 때 주의해야 할 점은 무엇인가요?**

필리핀으로 수입되는 해조류 중 도착 후 유통기한이 지난 제품이 많아서 보관 온도와 용기를 고려하는 것이 중요합니다. 이 부분은 수입과 관련된 사항을 계획할 때 반드시 고려해야 할 것입니다.

## [참고문헌]

### ■ 참고 자료

1. 한국수산경제, 「필리핀의 수산물 시장 동향」, 2020.06
2. 스태티스타(Statista), 「Fish & Seafood Report 2023」, 2023
3. 리얼푸드, 「이제야 대접받는 해조류…서양인들이 달라졌다」, 2020.02
4. 한국수산경제, 「해조류 수출 및 소비 동향」, 2021.07
5. 해양수산부, 「주요국 수산물 이력제 도입 현황」, 2020
6. 필리핀 보건부(DOH), 「Administrative Order No.2014-0029. Rules and Regulations on the Licensing of Food Establishments and Registration of Processed Food, and Other Food Products, and For Other Purpose」, 2014.09
7. 필리핀 보건부(DOH), 「Administrative Order No. 2014-0030. Revised Rules and Regulations governing the labeling of Prepackaged Food Products」, 2014.08
8. 필리핀 관세청, 「Import Clearance Overview」
9. 필리핀 관세청, 「Clearance Procedures for Goods entered for consumption under the formal entry process」, 2020.09
10. 필리핀 법률 은행(Lawphil), 「Republic Act No. 8550. AN ACT PROVIDING FOR THE DEVELOPMENT, MANAGEMENT AND CONSERVATION OF THE FISHERIES AND AQUATIC RESOURCES, INTEGRATING ALL LAWS PERTINENT THERETO, AND FOR OTHER PURPOSES」
11. KATI농식품수출정보, 「2021년 국가별 농식품 수출 교역조건현황(필리핀편)」
12. 필리핀 관세청, 「Submission of Advance cargo manifest and other documents to the Bureau's Advanced Manifest system」
13. 필리핀 식약청(BFDA), 「PNS/BFAD 06:2006 Thermally Processed Fish Products-Specification」
14. 필리핀 보건부(DOH), 「Revised Guidelines on the Unified Licensing Requirements」
15. 필리핀 식약청(BFDA), 「Administrative order No.2020-0017. Revised Guidelines on the Unified Licensing Requirements and Procedures of the Food and Drug Administration」

### ■ 참고 사이트

1. FishStatJ ([www.fao.org/fishery/en/topic/166235?lang=en](http://www.fao.org/fishery/en/topic/166235?lang=en))
2. 국제무역센터 (International Trade Center) ([www.trademap.org](http://www.trademap.org))
3. 한국수산경제 ([www.fisheco.com](http://www.fisheco.com))
4. 스태티스타(Statista) ([www.statista.com](http://www.statista.com))
5. 라자다(Lazada) ([www.lazada.com.ph](http://www.lazada.com.ph))
6. 쇼피(Shopee) ([shopee.ph](http://shopee.ph))
7. 유엔식량농업기구(Food and Agriculture Organization of the United Nations) ([www.fao.org](http://www.fao.org))
8. 국제무역센터(International Trade Center) ([www.trademap.org](http://www.trademap.org))
9. 리얼푸드 ([www.realfoods.co.kr](http://www.realfoods.co.kr))
10. 한국수산경제 ([www.fisheco.com](http://www.fisheco.com))
11. 에스엠수퍼마켓(SM Supermarket) ([smmarkets.ph](http://smmarkets.ph))
12. 에스엠리테일(SM Retail) ([www.sminvestments.com](http://www.sminvestments.com))
13. 퓨어골드(Puregold) ([www.puregold.com.ph](http://www.puregold.com.ph))
14. 미국농무부(USDA) ([gain.fas.usda.gov](http://gain.fas.usda.gov))
15. 아씨마트(Assi Mart) 페이스북 페이지 ([www.facebook.com/assiphils](http://www.facebook.com/assiphils))
16. 샹그리라(Shangri-La) ([www.shangri-la.com](http://www.shangri-la.com))
17. 야미어드바이저(YummyAdvisor) ([www.yummyadvisor.ph](http://www.yummyadvisor.ph))
18. 댐퍼시사이드마켓(Damper Seaside Market) 페이스북 페이지 ([www.facebook.com/SeasideDampaTheOriginal](http://www.facebook.com/SeasideDampaTheOriginal))
19. 아일랜드타임즈(IslandTimes) ([www.islandtimes.com](http://www.islandtimes.com))
20. 이터(Eater) ([www.eater.com](http://www.eater.com))
21. 필리핀 식약청(BFDA) ([www.BFDA.gov.ph](http://www.BFDA.gov.ph))
22. 필리핀 농수산물표준국(BAFS) ([bafs.da.gov.ph](http://bafs.da.gov.ph))
23. 필리핀 보건부(DOH) ([doh.gov.ph](http://doh.gov.ph))
24. 필리핀 관세청 ([customs.gov.ph](http://customs.gov.ph))
25. 필리핀 법률 은행 ([lawphil.net](http://lawphil.net))



26. 필리핀 수산양식자원국(BFAR) ([www.bfar.da.gov.ph](http://www.bfar.da.gov.ph))
27. 관세청 ([www.customs.go.kr](http://www.customs.go.kr))
28. 통합무역정보서비스 ([www.tradenavi.or.kr](http://www.tradenavi.or.kr))
29. 관세법령포털 ([unipass.customs.go.kr](http://unipass.customs.go.kr))
30. 국립수산물품질관리원 ([www.nfqs.go.kr](http://www.nfqs.go.kr))
31. KATI농식품수출정보 ([www.kati.net](http://www.kati.net))
32. FTA포털(Yes FTA) ([www.customs.go.kr/ftaportalkor](http://www.customs.go.kr/ftaportalkor))
33. 식품의약품안전처 ([www.mfds.go.kr](http://www.mfds.go.kr))
34. 라이온핫팟마트(Lian hot pot mart) ([lianhotpotmart.ph](http://lianhotpotmart.ph))
35. 부일타마트(Builta Mart) ([builtamart.com](http://builtamart.com))
36. 벨류마트(Value Mart) ([valuemartgrocery.com](http://valuemartgrocery.com))

**발행 겸 편집** aT 한국농수산물유통공사

**발행 일자** 2023.07.14

# 2023 수산물 수출기업 맞춤형 시장조사

본 보고서 내용의 전부 또는 일부에 대한  
무단전재 및 재배포는 저작권법에 의하여 금지되어 있습니다.  
본문 내용 중 문의사항이나 개선할 사항에 대해서는  
aT 한국농수산물유통공사로 연락하여 주시기 바랍니다.