

# 2024 농식품 국가정보조사 태국

2024.10.

# 1 국가 및 시장정보

- 1 국가 개황
  - 1-1 국가 개관
  - 1-2 경제지표
  - 1-3 농업현황
  - 1-4 FTA 체결현황
- 2 식품 시장규모
- 3 식품 소비규모
  - 3-1 1인당 식품 소비액
  - 3-2 1인당 식품 소비량
- 4 식품 시장전망
- 5 식품 수출현황
  - 5-1 수출국
  - 5-2 수출품목
- 6 식품 수입현황
  - 6-1 수입국
  - 6-2 수입품목
- 7 對태국 한국산 수출현황
  - 7-1 부문별 수출현황
  - 7-2 수출품목

# 2 식품 유통현황

- 1 오프라인 유통현황
  - 1-1 오프라인 유통채널 규모
  - 1-2 오프라인 유통채널 매장 수
  - 1-3 오프라인 유통채널 브랜드 점유율
  - 1-4 주요 오프라인 유통채널
- 2 온라인 유통현황
  - 2-1 온라인 유통채널 규모
  - 2-2 온라인 유통채널 점유율 규모
  - 2-3 주요 온라인 유통채널
- 3 유통채널 전망

- 3-1 오프라인 유통채널 전망
- 3-2 온라인 유통채널 전망

# 3 수출품목 및 소비트렌드

- 1 수출품목
  - 1-1 수출품목 선정기준
  - 1-2 한국산 수출품목
- 2 소비트렌드

# 4 수출절차

- 1 수출입절차
- 2 통관 및 검역제도
- 3 수출가능·불가능품목
  - 3-1 수출가능품목
  - 3-2 수출불가능품목

# 5 비관세장벽

- 1 라벨링제도
  - 1-1 주요 라벨링 표기사항
  - 1-2 라벨링 예시
- 2 인증제도
- 3 통관거부사례
- 4 비관세장벽 이슈

# 6 요약

- 1 보고서 소개

# 1 국가 및 시장정보

## 1.1 국가 개황

### 1.1.1 국가 개관

인구 (2024년 추정치)	69,920,998명, 전 세계 20위
민족구성 (2015년 추정치)	태국인 97.5%, 버마인 1.3%, 기타 1.1%, 불특정 <0.1%
언어 (2010년 추정치)	태국어(공식)만 90.7%, 태국어 및 기타 언어 6.4%, 기타 언어만 2.9%(말레이어, 버마어 포함); 영어
종교 (2021년 추정치)	불교 92.5%, 이슬람교 5.4%, 기독교 1.2%, 기타 0.9% (유물숭배, 유교, 힌두교, 유대교, 시크교, 도교 포함)
연령구조 (2023년 추정치)	0~14세: 15.8% (남성 5,669,592명/여성 5,394,398명) 15~64세: 69% (남성 23,681,528명/여성 24,597,535명) 65세 이상: 15.1% (2024년 추정) (남성 4,714,191명/여성 5,863,754명)
중위연령 (2024년 추정치)	전체: 41.5세, 전 세계 49위 남성: 40.2세 여성: 42.7세

\*출처: CIA Factbook(2024.09.)

### 1.1.2 경제지표

실질GDP (2021년 달러 기준)	\$1.516조 (2023년 추정치), 전 세계 21위 \$1.488조 (2022년 추정치) \$1.452조 (2021년 추정치)
실질GDP 성장률	1.88% (2023년 추정치), 전 세계 145위 2.46% (2022년 추정치) 1.57% (2021년 추정치)
1인당 실질GDP (2021년 달러 기준)	\$21,100 (2023년 추정치), 전 세계 99위 \$20,800 (2022년 추정치) \$20,300 (2021년 추정치.)

\*출처: CIA Factbook(2024.09.)

### 1.1.3 농업현황

농업 GDP 비중 (2023년 추정치)	8.60%
주요 생산품 (2022년 추정치)	사탕수수, 쌀, 카사바, 야자유수, 옥수수, 고무, 열대과일, 닭고기, 파인애플, 과일

\*출처: CIA Factbook(2024.09.)

### 1.1.4 FTA 체결현황

#### <FTA 체결현황>

구분		내용
태국의 체결현황 <sup>1)</sup>	기체결(발효)	ASEAN, 중국, 일본, 홍콩, 한국, 인도, 호주, 뉴질랜드, 홍콩, RCEP
우리나라와의 체결현황 <sup>2)</sup>	발효	한-ASEAN FTA, RCEP
	서명/타결	해당사항 없음
	협상 중	태국 EPA, ASEAN 개선
	재개·개시·여건조성	해당사항 없음

1) 2024.01. 기준

2) 2024.09. 기준

\*출처: 산업통상자원부 FTA 강국, KOREA(www.fta.go.kr)

## 1.2 | 식품 시장규모

### 1.2.1 식품 시장규모

#### 개요

태국 식품 시장은 2019년 573억 달러에서 연평균 4.2% 성장하여, 2023년 676억 달러로 증가했다.

#### 베이커리 및 곡물류

베이커리 및 곡물류 시장규모는 2019년 94억 달러에서 연평균 3.4% 성장하여, 2023년 108억 달러로 증가했다. 2023년 베이커리 및 곡물류 시장규모는 전체 식품 시장의 15.9%를 차지했다.

#### 육류

육류 시장규모는 2019년 77억 달러에서 연평균 4.4% 성장하여, 2023년 91억 달러로 증가했다. 2023년 육류 시장규모는 전체 식품 시장의 13.5%를 차지했다.

#### 스낵류

스낵류 시장규모는 2019년 67억 달러에서 연평균 5.6% 성장하여, 2023년 84억 달러로 증가했다. 2023년 스낵류 시장규모는 전체 식품 시장의 12.4%를 차지했다.

<태국 품목별 식품 시장규모(2019~2023)>

(단위: 십억 달러, %)

구분	2019	2020	2021	2022	2023	비중 (23)	YoY (22/23)	CAGR (19/23)
전체	57.3	56.4	60.3	63.9	67.6	100.0	5.7	4.2
베이커리 및 곡물류	9.4	9.2	9.8	10.3	10.8	15.9	4.5	3.4
육류	7.7	7.5	8.0	8.6	9.1	13.5	6.5	4.4
스낵류	6.7	6.7	7.2	7.8	8.4	12.4	7.6	5.6
수산물	7.3	7.2	7.6	8.0	8.2	12.2	3.5	3.0
채소류	6.5	6.4	6.8	7.3	7.7	11.4	5.8	4.3
낙농품	5.0	4.9	5.2	5.6	6.0	8.8	6.2	4.8
과일 및 견과류	4.6	4.5	4.9	5.1	5.4	7.9	4.9	3.7
편의식품	3.5	3.4	3.6	3.8	4.0	6.0	5.5	4.0
스프레드 및 당류	2.0	2.0	2.1	2.2	2.4	3.5	6.8	3.7
소스 및 향신료	1.6	1.6	1.7	1.8	1.9	2.9	6.6	4.5
펫푸드	1.0	1.1	1.2	1.3	1.5	2.2	12.8	10.1
영유아식품	1.0	1.0	1.1	1.1	1.1	1.7	4.6	4.1
유지류	1.0	1.0	1.0	1.1	1.1	1.7	5.7	3.7

\*출처: STATISTA(2024.07.)

## 1.3 | 식품 소비규모

### 1.3.1 1인당 식품 소비액

#### 개요

2023년 태국의 1인당 식품 소비액은 2019년 약 804달러에서 연평균 4.0% 증가한 941달러로 집계되었다.

#### 베이커리 및 곡물류

2023년 베이커리 및 곡물류 소비액은 2019년 1인당 약 132달러에서 연평균 3.2% 증가한 약 150달러로 집계되었으며, 전체 식품 소비액의 15.9%를 차지했다.

#### 육류

2023년 육류 소비액은 2019년 1인당 약 108달러에서 연평균 4.2% 증가한 약 127달러로 집계되었으며, 전체 식품 소비액의 13.5%를 차지했다.

#### 스낵류

2023년 스낵류 소비액은 2019년 1인당 약 94달러에서 연평균 5.4% 증가한 약 116달러로 집계되었으며, 전체 식품 소비액의 12.4%를 차지했다.

<태국 품목별 1인당 식품 소비액(2019~2023)>

(단위: 달러, %)

구분	2019	2020	2021	2022	2023	비중 (23)	YoY (22/23)	CAGR (19/23)
전체	803.5	788.4	842.1	891.7	941.4	100.0	5.6	4.0
베이커리 및 곡물류	132.1	128.8	137.4	143.8	150.1	15.9	4.4	3.2
육류	108.0	105.3	112.3	119.7	127.3	13.5	6.3	4.2
스낵류	94.1	93.8	100.7	108.3	116.3	12.4	7.4	5.4
수산물	102.6	100.1	106.7	110.8	114.6	12.2	3.4	2.8
채소류	91.3	89.3	95.5	101.3	107.1	11.4	5.7	4.1
낙농품	69.5	68.2	73.1	78.5	83.3	8.8	6.1	4.6
과일 및 견과류	64.9	63.4	67.8	71.3	74.7	7.9	4.8	3.6
편의식품	48.4	47.2	50.2	53.2	56.1	6.0	5.4	3.8
스프레드 및 당류	28.4	27.6	29.2	30.7	32.7	3.5	6.2	3.5
소스 및 향신료	22.7	22.1	23.5	25.2	26.9	2.9	6.5	4.4
펫푸드	14.3	15.4	16.9	18.6	20.9	2.2	12.7	10.0
영유아식품	13.5	14.0	14.6	15.3	15.9	1.7	4.1	4.1
유지류	13.6	13.3	14.1	14.8	15.6	1.7	5.2	3.4

\*출처: STATISTA(2024.07.)

### 1.3.2 1인당 식품 소비량

#### 개요

2023년 태국의 1인당 식품 소비량은 2019년 약 283kg에서 연평균 1.8% 증가한 약 304kg으로 집계되었다.

#### 베이커리 및 곡물류

2023년 베이커리 및 곡물류 소비량은 2019년 1인당 약 83kg에서 연평균 1.4% 증가한 약 87kg으로 집계되었으며, 전체 식품 소비량의 28.7%를 차지했다.

#### 채소류

2023년 채소류 소비량은 2019년 1인당 약 53kg에서 연평균 0.9% 증가한 약 55kg으로 집계되었으며, 전체 식품 소비량의 18.0%를 차지했다.

#### 낙농품

2023년 낙농품 소비량은 2019년 1인당 약 31kg에서 연평균 3.4% 증가한 약 36kg으로 집계되었으며, 전체 식품 소비량의 11.8%를 차지했다.

<태국 품목별 1인당 식품 소비량(2019~2023)>

(단위: kg, %)

구분	2019	2020	2021	2022	2023	비중 (23)	YoY (22/23)	CAGR (19/23)
전체	282.7	281.3	287.5	295.0	304.1	100.0	3.1	1.8
베이커리 및 곡물류	82.6	82.5	84.2	85.5	87.2	28.7	1.9	1.4
채소류	52.8	51.7	52.3	53.4	54.7	18.0	2.5	0.9
낙농품	31.3	31.6	32.7	34.2	35.8	11.8	4.6	3.4
과일 및 견과류	22.8	22.5	22.8	23.3	23.9	7.9	2.6	1.2
육류	18.3	18.2	18.8	19.4	20.3	6.7	4.5	2.6
스낵류	15.0	15.1	15.4	15.9	16.6	5.4	4.2	2.6
펫푸드	11.3	11.6	12.8	13.5	14.8	4.9	9.5	7.0
스프레드 및 당류	14.6	14.1	14.1	14.3	14.6	4.8	2.2	0.1
편의식품	12.3	12.2	12.3	12.6	13.0	4.3	2.6	1.3
소스 및 향신료	10.9	10.9	11.2	11.6	12.0	3.9	3.5	2.5
수산물	7.5	7.5	7.5	7.6	7.6	2.5	0.7	0.2
유지류	2.8	2.7	2.8	2.8	2.8	0.9	2.2	0.5
영유아식품	0.8	0.8	0.8	0.9	0.9	0.3	2.3	2.1

\*출처: STATISTA(2024.07.)

## 1.4 | 식품 시장전망

### 1.4.1 식품 시장전망

#### 개요

태국 식품 시장규모는 2023년 이후 연평균 5.3% 성장하여, 2027년 832억 달러에 달할 전망이다.

#### 베이커리 및 곡물류

베이커리 및 곡물류 시장규모는 2023년 이후 연평균 5.3% 성장하여, 2027년 133억 달러에 달할 전망이다.

#### 육류

육류 시장규모는 2023년 이후 연평균 5.7% 성장하여, 2027년 114억 달러에 달할 전망이다.

#### 스낵류

스낵류 시장규모는 2023년 이후 연평균 6.3% 성장하여, 2027년 107억 달러에 달할 전망이다.

<태국 품목별 식품 시장규모 전망(2023~2027)>

(단위: 십억 달러, %)

구분	2023	2024	2025	2026	2027	비중 (27)	YoY (26/27)	CAGR (23/27)
전체	67.6	71.7	75.6	79.5	83.2	100.0	4.7	5.3
베이커리 및 곡물류	10.8	11.5	12.1	12.7	13.3	15.9	4.1	5.3
육류	9.1	9.8	10.3	10.9	11.4	13.7	5.0	5.7
스낵류	8.4	9.0	9.6	10.1	10.7	12.8	5.5	6.3
수산물	8.2	8.6	8.9	9.2	9.5	11.4	2.9	3.5
채소류	7.7	8.1	8.6	9.0	9.4	11.2	4.0	5.0
낙농품	6.0	6.4	6.8	7.2	7.8	9.3	7.2	6.7
과일 및 견과류	5.4	5.6	5.9	6.2	6.4	7.6	3.3	4.3
편의식품	4.0	4.3	4.5	4.7	4.9	5.8	3.9	4.7
스프레드 및 당류	2.4	2.5	2.6	2.7	2.9	3.4	5.5	5.0
소스 및 향신료	1.9	2.1	2.2	2.3	2.4	2.9	5.3	5.6
펫푸드	1.5	1.7	1.8	2.0	2.2	2.6	9.5	9.9
영유아식품	1.1	1.2	1.2	1.3	1.3	1.6	3.9	3.9
유지류	1.1	1.2	1.2	1.3	1.3	1.6	3.9	4.4

\*출처: STATISTA(2024.07.)



## 1.5 | 식품 수출현황

### 1.5.1 수출국

#### 개요

2023년 태국의 식품 수출액은 약 436억 5,028만 달러로 전년 대비 3.2% 증가했다. 최근 5년간 수출액은 2019년 약 344억 3,516만 달러에서 연평균 6.1% 증가했다.

#### 對한국 수출

한국으로의 식품 수출 비중은 2.7%로, 수출 상위 9위에 위치한다. 2023년 수출액은 전년 대비 10.5% 증가한 약 11억 9,427만 달러로 집계되었다. 한국으로의 식품 수출액은 2019년 이후 연평균 8.7% 증가하는 추세를 보인다.

#### 주요 수출국

중국으로의 식품 수출 비중은 26.0%로, 2023년 수출액은 전년 대비 14.1% 증가한 약 113억 6,173만 달러로 집계되었다. 중국으로의 식품 수출액은 2019년 이후 연평균 21.3% 증가하는 추세를 보인다.

일본으로의 식품 수출 비중은 9.8%로, 2023년 수출액은 전년 대비 1.7% 감소한 약 42억 7,552만 달러로 집계되었다. 일본으로의 식품 수출액은 2019년 이후 보험세(연평균 0.03% 증가)이다.

이 밖에도, 미국(8.8%), 인도네시아(5.2%), 말레이시아(4.1%) 등으로 식품을 수출한다.

<태국 수출국 현황(2019~2023)>

(단위: 천 달러, %)

구분	2019	2020	2021	2022	2023	비중 (23)	YoY (22/23)	CAGR (19/23)
전체	34,435,156	33,848,842	37,555,238	42,309,224	43,650,278	100.0	3.2	6.1
1 중국	5,251,474	6,339,096	9,686,624	9,956,140	11,361,734	26.0	14.1	21.3
2 일본	4,270,947	4,062,924	4,060,410	4,350,024	4,275,516	9.8	-1.7	0.03
3 미국	3,493,000	4,001,762	3,886,974	4,204,033	3,840,448	8.8	-8.6	2.4
4 인도네시아	1,588,710	1,117,245	989,492	1,735,913	2,285,944	5.2	31.7	9.5
5 말레이시아	1,164,455	956,229	1,374,813	1,693,160	1,777,537	4.1	5.0	11.2
6 캄보디아	1,385,956	1,512,610	1,395,012	1,454,846	1,507,071	3.5	3.6	2.1
7 필리핀	765,857	661,208	722,995	972,332	1,281,046	2.9	31.7	13.7
8 미얀마	1,083,792	1,045,809	1,248,604	1,247,464	1,196,380	2.7	-4.1	2.5
9 한국	854,185	657,259	745,294	1,080,524	1,194,271	2.7	10.5	8.7
10 베트남	1,927,361	1,869,081	1,425,490	1,244,204	1,128,559	2.6	-9.3	-12.5

\*출처: ITC Trademap(www.trademap.org)(2024.07.)

## 1.5.2 수출품목

### 개요

2023년 수출액 기준 **쌀(정미)**, **두리안**, **닭고기조제품**, **사탕수수당(기타)**, **사탕수수(기타)** 순으로 큰 비중을 차지했다.

### 주요 수출품목

**쌀(정미)** 수출 비중은 10.4%로, 2023년 수출액은 전년 대비 28.3% 증가한 약 45억 5,180만 달러로 집계되었다. 2019년 이후 수출액은 연평균 5.0% 증가했다.

**두리안** 수출 비중은 9.3%로, 2023년 수출액은 전년 대비 28.8% 증가한 약 40억 5,567만 달러로 집계되었다. 2019년 이후 수출액은 연평균 29.0% 증가했다.

**닭고기조제품** 수출 비중은 6.2%로, 2023년 수출액은 전년 대비 6.7% 감소한 약 27억 1,763만 달러로 집계되었다. 2019년 이후 수출액은 연평균 1.2% 증가했다.

**사탕수수당(기타)** 수출 비중은 3.9%로, 2023년 수출액은 전년 대비 14.5% 증가한 약 16억 9,565만 달러로 집계되었다. 2019년 이후 수출액은 연평균 0.7% 증가했다.

**사탕수수(기타)** 수출 비중은 3.8%로, 2023년 수출액은 전년 대비 7.6% 증가한 약 16억 7,453만 달러로 집계되었다. 2019년 이후 수출액은 연평균 6.3% 증가했다.

이 밖에도, **카사바전분(3.4%)**, **조제식료품(3.1%)**, **절단한냉동닭고기(3.0%)** 등을 수출했다.

### <태국 수출품목 현황(2019~2023)>

(단위: 천 달러, %)

구분	2019	2020	2021	2022	2023	비중 (23)	YoY (22/23)	CAGR (19/23)
전체	34,435,156	33,848,842	37,555,238	42,309,224	43,650,278	100.0	3.2	6.1
1 쌀(정미)	3,741,619	3,273,839	2,955,201	3,547,987	4,551,803	10.4	28.3	5.0
2 두리안	1,465,534	2,098,666	3,420,041	3,148,437	4,055,671	9.3	28.8	29.0
3 닭고기조제품	2,587,794	2,415,938	2,308,499	2,913,028	2,717,627	6.2	-6.7	1.2
4 사탕수수당(기타)	1,651,918	875,826	630,065	1,480,426	1,695,647	3.9	14.5	0.7
5 사탕수수(기타)	1,310,676	866,317	875,749	1,556,804	1,674,528	3.8	7.6	6.3
6 카사바전분	1,219,459	1,132,091	1,631,142	1,759,017	1,480,724	3.4	-15.8	5.0
7 조제식료품	1,417,996	1,323,883	1,347,088	1,465,616	1,332,248	3.1	-9.1	-1.5
8 절단한 냉동 닭고기	772,010	872,112	879,760	1,124,702	1,299,168	3.0	15.5	13.9
9 카사바	527,896	683,354	1,267,735	1,487,020	1,133,302	2.6	-23.8	21.0
10 텍스트린 변성전분	768,199	750,978	839,193	949,175	923,118	2.1	-2.7	4.7

\*주: HS CODE(1006.30, 0810.60, 1602.32, 1701.14, 1701.99, 1108.14, 2106.90, 0207.14, 0714.10, 3505.10)

\*\*출처: ITC Trademap(www.trademap.org)(2024.07.)

## 1.6 | 식품 수입현황

### 1.6.1 수입국

#### 개요

2023년 태국의 식품 수입액은 약 178억 120만 달러로 2022년 대비 4.0% 증가했다. 최근 5년간 수입액은 2019년 약 134억 6,700만 달러에서 연평균 7.2% 증가했다.

#### 對한국 수입

한국에서의 식품 수입 비중은 1.7%로, 수입 상위 13위에 위치한다. 2023년 수입액은 전년 대비 1.6% 증가한 약 3억 16만 달러로 집계되었다. 2019년 이후 수입액은 연평균 2.6% 증가했다.

#### 주요 수입국

브라질에서의 식품 수입 비중은 19.7%로, 2023년 수입액은 전년 대비 5.0% 증가한 약 35억 410만 달러로 집계되었다. 2019년 이후 수입액은 연평균 22.5% 증가했다.

중국에서의 식품 수입 비중은 14.5%로, 2023년 수입액은 전년 대비 4.7% 증가한 약 25억 8,882만 달러로 집계되었다. 2019년 이후 수입액은 연평균 7.7% 증가했다.

이 밖에도, 호주(8.9%), 미국(7.6%), 베트남(4.1%) 등에서 식품을 수입한다.

<태국 수입국 현황(2019~2023)>

(단위: 천 달러, %)

구분	2019	2020	2021	2022	2023	비중 (23)	YoY (22/23)	CAGR (19/23)
전체	13,466,997	13,762,881	16,055,142	17,112,454	17,801,197	100.0	4.0	7.2
1 브라질	1,553,854	2,003,625	3,012,540	3,336,508	3,504,095	19.7	5.0	22.5
2 중국	1,921,897	1,956,520	2,096,166	2,471,518	2,588,821	14.5	4.7	7.7
3 호주	642,307	700,744	1,109,158	1,229,756	1,584,078	8.9	28.8	25.3
4 미국	2,036,639	1,731,532	1,788,086	1,558,560	1,359,990	7.6	-12.7	-9.6
5 베트남	481,674	579,433	573,631	713,279	728,447	4.1	2.1	10.9
6 인도네시아	509,864	639,704	757,628	719,647	712,684	4.0	-1.0	8.7
7 인도	392,321	364,845	495,139	640,144	681,003	3.8	6.4	14.8
8 뉴질랜드	508,047	508,680	575,128	752,815	657,593	3.7	-12.6	6.7
9 미얀마	311,918	427,309	601,086	708,535	637,398	3.6	-10.0	19.6
10 말레이시아	440,133	470,666	477,156	560,318	521,525	2.9	-6.9	4.3
:								
13 한국	270,708	288,628	314,258	295,510	300,162	1.7	1.6	2.6

\*출처: ITC Trademap(www.trademap.org)(2024.07.)

## 1.6.2 수입품목

### 개요

2023년 수입액 기준 **대두(기타), 대두유 추출 유박, 밀(기타), 조제식료품, 카사바** 순으로 큰 비중을 차지했다.

### 주요 수입품목

**대두(기타)** 수입 비중은 11.3%로, 2023년 수입액은 전년 대비 0.3% 감소한 약 20억 1,174만 달러로 집계되었다. 2019년 이후 수입액은 연평균 12.1% 증가했다.

**대두유 추출 유박** 수입 비중은 10.0%로, 2023년 수입액은 전년 대비 9.1% 증가한 약 17억 8,490만 달러로 집계되었다. 2019년 이후 수입액은 연평균 9.3% 증가했다.

**밀(기타)** 수입 비중은 7.2%로, 2023년 수입액은 전년 대비 106.5% 증가한 약 12억 8,635만 달러로 집계되었다. 2019년 이후 수입액은 연평균 13.8% 증가했다.

**조제식료품** 수입 비중은 4.5%로, 2023년 수입액은 전년 대비 7.4% 감소한 약 8억 558만 달러로 집계되었다. 2019년 이후 수입액은 연평균 4.4% 증가했다.

**카사바** 수입 비중은 3.1%로, 2023년 수입액은 전년 대비 2.2% 감소한 약 5억 5,244만 달러로 집계되었다. 2019년 이후 수입액은 연평균 19.9% 증가했다.

이 밖에도, **옥수수(기타)(2.5%), 신선 포도(1.6%), 무첨가 우유·크림(1.4%)** 등을 수입했다.

### <태국 수입품목 현황(2019~2023)>

(단위: 천 달러, %)

구분	2019	2020	2021	2022	2023	비중 (23)	YoY (22/23)	CAGR (19/23)
전체	13,466,997	13,762,881	16,055,142	17,112,454	17,801,197	100.0	4.0	7.2
1 대두(기타)	1,272,984	1,614,301	2,273,943	2,017,929	2,011,737	11.3	-0.3	12.1
2 대두유 추출 유박	1,251,811	1,013,225	1,368,352	1,635,320	1,784,901	10.0	9.1	9.3
3 밀(기타)	767,865	758,259	764,605	622,913	1,286,349	7.2	106.5	13.8
4 조제식료품	679,381	807,195	869,293	870,342	805,583	4.5	-7.4	4.4
5 카사바	267,314	419,096	420,315	565,089	552,435	3.1	-2.2	19.9
6 옥수수(기타)	158,313	282,261	403,527	436,932	446,644	2.5	2.2	29.6
7 신선 포도	145,739	147,790	177,998	247,042	283,464	1.6	14.7	18.1
8 무첨가 우유·크림	172,621	185,342	221,865	302,246	251,092	1.4	-16.9	9.8
9 신선 사과	211,691	258,648	266,610	253,821	235,418	1.3	-7.3	2.7
10 고체 우유	162,520	182,701	213,484	250,446	227,217	1.3	-9.3	8.7

\*주: HS CODE(1201.90, 2304.00, 1001.99, 2106.90, 0714.10, 1005.90, 0806.10, 0402.21, 0808.10, 0402.10)

\*\*출처: ITC Trademap(www.trademap.org)(2024.07.)

## 1.7 | 對태국 한국산 수출현황

### 1.7.1 부문별 수출현황

#### 개요

2023년 한국산 식품의 對태국 수출액은 약 4억 7,648만 달러로 2019년 약 3억 9,923만 달러에서 연평균 4.5% 증가했다.

#### 수산물

수산물 수출 비중은 53.0%로, 2023년 수출액은 전년 대비 40.9% 증가한 약 2억 5,251만 달러로 집계되었다. 2019년 이후 수출액은 연평균 5.8%의 증가세를 보이고 있다.

#### 농산물

농산물 수출 비중은 42.0%로, 2023년 수출액은 전년 대비 12.9% 감소한 약 2억 14만 달러로 집계되었다. 2019년 이후 수출액은 연평균 1.6%의 증가세를 보이고 있다.

#### 축산물

축산물 수출 비중은 2.9%로, 2023년 수출액은 전년 대비 46.4% 감소한 약 1,373만 달러로 집계되었다. 2019년 이후 수출액은 연평균 35.4%의 증가세를 보이고 있다.

#### 임산물

임산물 수출 비중은 2.1%로, 2023년 수출액은 전년 대비 11.3% 증가한 약 1,010만 달러로 집계되었다. 2019년 이후 수출액은 연평균 14.8%의 증가세를 보이고 있다.

<한국산 對태국 부문별 수출현황(2019~2023)>

(단위: 천 달러, %)

구분	2019	2020	2021	2022	2023	비중 (23)	YoY (22/23)	CAGR (19/23)
전체	399,228	391,742	402,370	443,584	476,480	100.0	7.4	4.5
수산물	201,185	170,903	142,014	179,173	252,513	53.0	40.9	5.8
농산물	188,133	208,876	239,814	229,715	200,138	42.0	-12.9	1.6
축산물	4,089	4,555	11,571	25,623	13,730	2.9	-46.4	35.4
임산물	5,822	7,407	8,971	9,074	10,099	2.1	11.3	14.8

\*출처: KATI 농식품 수출정보(www.kati.net)(2024.07.)

## 1.7.2 수출품목

### 개요

2023년 한국의 對태국 주요 수출 품목은 수출액 기준 **건조김, 라면, 신선 딸기, 조제식료품(기타), 소스 조제품(기타)** 등으로 나타난다.

2019년부터 2023년까지 연평균 수출성장률이 높은 품목에는 '조미김(79.7%↑)'과 '식물성 점질물(48.1%↑)' 등이 있다.

### 주요 수출품목

**건조김** 수출 비중은 12.8%로, 2023년 수출액은 전년 대비 60.1% 증가한 약 6,093만 달러로 집계되었다. 2019년 이후 수출액은 연평균 0.3% 증가했다.

**라면** 수출 비중은 7.9%로, 2023년 수출액은 전년 대비 21.8% 증가한 약 3,761만 달러로 집계되었다. 2019년 이후 수출액은 연평균 18.6% 증가했다.

**신선 딸기** 수출 비중은 2.9%로, 2023년 수출액은 전년 대비 55.2% 증가한 약 1,394만 달러로 집계되었다. 2019년 이후 수출액은 연평균 20.0% 증가했다.

**조제식료품(기타)** 수출 비중은 2.8%로, 2023년 수출액은 전년 대비 2.9% 증가한 약 1,315만 달러로 집계되었다. 2019년 이후 수출액은 연평균 28.5% 증가했다.

**소스 조제품(기타)** 수출 비중은 2.0%로, 2023년 수출액은 전년 대비 3.6% 증가한 약 951만 달러로 집계되었다. 2019년 이후 수출액은 연평균 25.9% 증가했다.

### <한국산 對태국 수출품목 현황(2019~2023)>

(단위: 천 달러, %)

구분	2019	2020	2021	2022	2023	비중 (23)	YoY (22/23)	CAGR (19/23)
전체	399,228	391,742	402,370	443,584	476,480	100.0	7.4	4.5
1 건조김	60,122	39,910	38,379	38,053	60,933	12.8	60.1	0.3
2 라면	19,017	26,823	29,613	30,869	37,611	7.9	21.8	18.6
3 신선 딸기	6,727	7,727	8,887	8,982	13,942	2.9	55.2	20.0
4 조제식료품(기타)	4,821	8,023	11,226	12,781	13,150	2.8	2.9	28.5
5 소스 조제품(기타)	3,780	6,782	7,847	9,182	9,511	2.0	3.6	25.9
6 인스턴트 커피	5,253	4,677	5,612	5,782	6,658	1.4	15.1	6.1
7 조미김	524	2,325	5,029	6,343	5,462	1.1	-13.9	79.7
8 식물성 점질물	843	836	873	3,743	4,054	0.9	8.3	48.1
9 비스킷류	1,769	1,895	2,288	3,103	2,946	0.6	-5.1	13.6
10 쌀가루 조제식료품	1,172	2,009	2,426	2,141	2,147	0.5	0.3	0.2

\*주: HS CODE(1212.21-1010, 1902.30-1010, 0810.10-0000, 2106.90-9099, 2103.90-9090, 2101.11-1000, 2008.99-5010, 1302.39-0000, 1905.90-1040, 1901.90-9091)

\*\*출처: KATI 농식품 수출정보(www.kati.net)(2024.07.)

## 2

## 식품 유통현황

## 2.1 | 오프라인 유통현황

## 2.1.1 태국 오프라인 유통채널 규모

## 개요

2023년 태국의 오프라인 식품 유통채널 규모는 2019년 1조 9,153억 8,700만 바트에서 연평균 0.3% 성장한 1조 9,410억 1,440만 바트로 집계되었다.

## 전문판매점

2023년 전문판매점의 규모는 2019년 5,459억 1,350만 바트에서 연평균 0.7% 성장한 5,612억 1,070만 바트로, 전체 오프라인 유통채널 규모의 28.9%를 차지했다.

## 편의점

2023년 편의점의 규모는 2019년 4,064억 5,240만 바트에서 연평균 4.3% 성장한 4,812억 120만 바트로, 전체 오프라인 유통채널 규모의 24.8%를 차지했다.

## 소규모 식료품점

2023년 소규모 식료품점의 규모는 2019년 4,769억 8,960만 바트에서 연평균 4.9% 감소한 3,906억 7,340만 바트로, 전체 오프라인 유통채널 규모의 20.1%를 차지했다.

&lt;태국 오프라인 식품 유통채널 규모(2019~2023)&gt;

(단위: 백만 바트, %)

구분	2019	2020	2021	2022	2023	비중 (23)	YoY (22/23)	CAGR (19/23)
전체	1,915,387.0	1,788,198.9	1,559,441.8	1,839,223.2	1,941,014.4	100.0	5.5	0.3
전문판매점	545,913.5	511,575.1	411,938.5	534,574.9	561,210.7	28.9	5.0	0.7
편의점	406,452.4	371,676.7	365,739.5	444,589.0	481,201.2	24.8	8.2	4.3
소규모 식료품점	476,989.6	439,316.8	348,532.2	378,622.4	390,673.4	20.1	3.2	-4.9
슈퍼마켓	219,818.3	215,232.9	198,138.6	211,229.4	211,440.6	10.9	0.1	-1.0
하이퍼마켓	188,213.2	181,757.5	159,984.2	184,883.7	204,603.4	10.5	10.7	2.1
포코트리테일러	78,000.0	68,640.0	75,108.8	85,323.8	91,885.1	4.7	7.7	4.2

\*주: 전문판매점-식품·주류·담배만을 전문적으로 판매하는 매장, 포코트리테일러-주유소 내 위치한 소규모 매점

\*\*출처: 「Retail in Thailand(2024.02.)」(유로모니터)

## 2.1.2 오프라인 유통채널 매장 수

### 개요

2023년 태국의 오프라인 유통채널 매장 수는 2019년 84만 7,311개에서 연평균 0.1% 감소한 84만 5,200개로 집계되었다.

### 소규모 식료품점

2023년 소규모 식료품점 매장 수는 2019년 58만 4,276개에서 연평균 0.6% 감소한 56만 9,902개로, 전체 오프라인 유통채널 매장 수의 67.4%를 차지했다.

### 전문판매점

2023년 전문판매점 매장 수는 2019년 24만 3,855개에서 연평균 0.7% 성장한 25만 1,194개로, 전체 오프라인 유통채널 매장 수의 29.7%를 차지했다.

### 편의점

2023년 편의점 매장 수는 2019년 1만 4,500개에서 연평균 6.5% 성장한 1만 8,675개로, 전체 오프라인 유통채널 매장 수의 2.2%를 차지했다.

<태국 오프라인 식품 유통채널 매장수(2019~2023)>

(단위: 개, %)

구분	2019	2020	2021	2022	2023	비중 (23)	YoY (22/23)	CAGR (19/23)
전체	847,311	815,302	827,863	839,889	845,200	100.0	0.6	-0.1
소규모 식료품점	584,276	559,246	566,021	571,092	569,902	67.4	-0.2	-0.6
전문판매점	243,855	235,822	240,443	246,541	251,194	29.7	1.9	0.7
편의점	14,500	15,392	16,290	17,206	18,675	2.2	8.5	6.5
포코트리테일러	2,966	3,147	3,455	3,355	3,661	0.4	9.1	5.4
슈퍼마켓	1,346	1,313	1,273	1,309	1,379	0.2	5.3	0.6
하이퍼마켓	368	382	381	386	389	0.0	0.8	1.4

\*주: 전문판매점-식품·주류·담배만을 전문적으로 판매하는 매장, 포코트리테일러-주유소 내 위치한 소규모 매장

\*\*출처: 「Retail in Thailand(2024.02.)」(유로모니터)



### 2.1.3 오프라인 유통채널 브랜드 점유율

#### ① 7-Eleven

Seven & I Holdings Co Ltd의 유통채널 브랜드로, 전체 오프라인 식품 유통채널에서 차지하는 비중은 2023년 20.9%로 집계되었다.

#### ② Lotus's

Charoen Pokphand Group의 유통채널 브랜드로, 전체 오프라인 식품 유통채널에서 차지하는 비중은 2023년 9.9%로 집계되었다.

#### ③ Big C

Big C Supercenter PCL의 유통채널 브랜드로, 전체 오프라인 식품 유통채널에서 차지하는 비중은 2023년 4.4%로 집계되었다.

#### ④ Tops Market

Central Retail Corp의 유통채널 브랜드로, 전체 오프라인 식품 유통채널에서 차지하는 비중은 2023년 2.0%로 집계되었다.

#### ⑤ Mini Big C

Big C Supercenter PCL의 유통채널 브랜드로, 2023년 1.3%로 집계되었다.

<태국 오프라인 식품 유통채널 브랜드 점유율 순위(2020~2023)>

(단위: %)

구분	2020	2021	2022	2023	YoY (22/23)	CAGR (20/23)
1 7-Eleven	18.4	20.6	20.8	20.9	0.5	4.3
2 Lotus's	-	8.7	9.1	9.9	8.8	N/A
3 Big C	4.3	4.7	4.4	4.4	0.0	0.8
4 Tops Market	1.9	2.3	1.8	2.0	11.1	1.7
5 Mini Big C	0.9	1.3	1.2	1.3	8.3	13.0
6 CJ Supermarket	0.9	1.3	1.3	1.2	-7.7	10.1
7 CJ More	-	0.1	0.2	0.6	200.0	N/A
8 Big C Extra	0.5	0.5	0.5	0.4	-20.0	-7.2
9 Villa Market	0.4	0.4	0.4	0.4	0.0	0.0
10 Foodland	0.3	0.4	0.3	0.3	0.0	0.0

\*출처: 「Retail in Thailand(2024.02.)」(유로모니터)

## 2.1.4 주요 오프라인 유통채널

	브랜드명	7-Eleven	창립연도	1927년
	점유율	20.9%	브랜드 국적	미국
	웹사이트	www.7eleven.co.th	매장 수	13,433개
	<ul style="list-style-type: none"> <li>- Seven &amp; I Holdings Co Ltd 산하 편의점 브랜드</li> <li>- 7-Card 멤버십카드 제공하며 회원 대상 특별 프로모션 진행</li> <li>- 2018년 험통(Hom Thong)과 계약 체결하여 매장에서 유기농 바나나를 판매</li> <li>- 판매하는 제품의 70%가 식료품으로 구성</li> </ul>			
매장 사진				
	외부 전경	내부 매대 전경		

\*출처: 「Retail in Thailand(2024.02.)」(유로모니터), 태국 7-Eleven 홈페이지(www.7eleven.co.th)

	브랜드명	Lotus's	창립연도	2021년
	점유율	9.9%	브랜드 국적	태국
	웹사이트	www.lotuss.com/th	매장 수	222개
	<ul style="list-style-type: none"> <li>- Charoen Pokphand Group 산하 하이퍼마켓 브랜드</li> <li>- 온라인 판매 사이트를 함께 운영 중인 옴니채널 방식으로, 택배 또는 매장 픽업의 형태로 온라인 주문 상품을 수령할 수 있음</li> <li>- 로터스 멤버십 회원을 위한 추가 혜택 제공(포인트 적립 등)</li> </ul>			
매장 사진				
	외부 전경	내부 매대 전경		

\*출처: 「Retail in Thailand(2024.02.)」(유로모니터), 태국 Lotus's 홈페이지(www.lotuss.com/th)

	브랜드명	Big C	창립연도	1994년
	점유율	4.4%	브랜드 국적	태국
	웹사이트	www.bigc.co.th	매장 수	66개
	<ul style="list-style-type: none"> <li>- Big C Supercenter PCL 산하 하이퍼 및 슈퍼마켓 브랜드</li> <li>- 온라인 사이트를 운영하는 옴니채널 방식 도입</li> <li>- 신선 및 가공식품, 음료 및 주류, 건강보조식품, 유아용품 등 다양한 제품 판매</li> <li>- QR 코드를 통한 결제 서비스 '마이프롬프트오알(MyPromptQR)' 시행</li> </ul>			
매장 사진				
	외부 전경		내부 매대 전경	

\*출처: 「Retail in Thailand(2024.02.)」(유로모니터), 태국 Big C 홈페이지(www.bigc.co.th)

	브랜드명	Tops Market	창립연도	1996년
	점유율	2.0%	브랜드 국적	태국
	웹사이트	tops.co.th	매장 수	139개
	<ul style="list-style-type: none"> <li>- Central Retail Corp 산하 하이퍼 및 슈퍼마켓 브랜드</li> <li>- 온라인 사이트를 운영하는 옴니채널 방식 도입</li> <li>- 주로 태국 음식이나 태국 제품을 취급하며 매우 신선하고 좋은 품질의 식료품들을 판매한다는 것이 강점으로 여겨짐</li> <li>- 배달 서비스 플랫폼 그랩익스프레스(GrabExpress)와 제휴하여 탑스온라인(Tops Online)에서 구매한 상품 배달 서비스 시행</li> <li>- 온라인 홈페이지 내 뉴스레터 구독 시 할인 및 배달 할인 등의 여러 혜택 제공</li> </ul>			
매장 사진				
	외부 전경		내부 매대 전경	

\*출처: 「Retail in Thailand(2024.02.)」(유로모니터), 태국 Tops Market 홈페이지(tops.co.th)

## ■ 2.2 | 온라인 유통현황

### 2.2.1 온라인 유통채널 규모

#### 개요

2023년 태국의 온라인 식품 유통채널 규모는 전년 대비 17.7% 증가한 493억 620만 바트로, 2019년 이후 연평균 44.8%의 증가세를 보인다.

<태국 온라인 식품 유통채널 규모(2019~2023)>

(단위: 백만 바트, %)

2019	2020	2021	2022	2023	YoY (22/23)	CAGR (19/23)
11,214.4	26,642.1	32,558.4	41,888.7	49,306.2	17.7	44.8

\*출처: 「Retail in Thailand(2024.02.)」(유로모니터)

## 2.2.2 온라인 유통채널 브랜드 점유율

### ① Shopee Marketplace

Sea Ltd의 유통채널 브랜드로, 전체 온라인 식품 유통채널에서 차지하는 비중은 2023년 24.2%로 집계되었다.

### ② Lazada Marketplace

Alibaba Group Holding Ltd의 유통채널 브랜드로, 전체 온라인 식품 유통채널에서 차지하는 비중은 2023년 19.0%로 집계되었다.

### ③ Lazada

Alibaba Group Holding Ltd의 유통채널 브랜드로, 전체 온라인 식품 유통채널에서 차지하는 비중은 2023년 2.2%로 집계되었다.

### ④ Lotus's

Charoen Pokphand Group의 유통채널 브랜드로, 전체 온라인 식품 유통채널에서 차지하는 비중은 2023년 0.9%로 집계되었다.

### ⑤ Amazon Marketplace

Amazon.com Inc의 유통채널 브랜드로, 전체 온라인 식품 유통채널에서 차지하는 비중은 2023년 0.7%로 집계되었다.

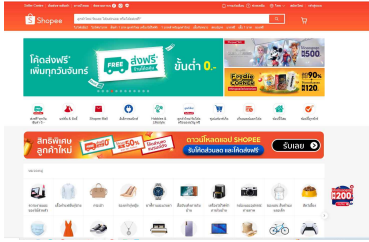
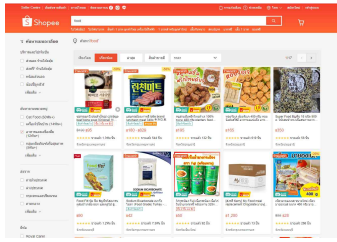
<태국 온라인 식품 유통채널 브랜드 점유율 순위(2020~2023)>

(단위: %)

구분	2020	2021	2022	2023	YoY (22/23)	CAGR (20/23)
1   Shopee Marketplace	10.3	14.8	21.9	24.2	10.5	32.9
2   Lazada Marketplace	34.0	29.5	17.9	19.0	6.1	-17.6
3   Lazada	4.0	2.7	2.5	2.2	-12.0	-18.1
4   Lotus's	-	0.6	0.9	0.9	0.0	N/A
5   Amazon Marketplace	0.9	0.7	0.7	0.7	0.0	-8.0
6   Big C	0.5	0.6	0.5	0.6	20.0	6.3
7   Amazon	0.7	0.5	0.4	0.4	0.0	-17.0
8   JD Central Marketplace	0.4	0.6	0.4	0.4	0.0	0.0
9   RS Mall	0.6	0.4	0.3	0.3	0.0	-20.6
10   Office Mate	-	0.4	0.3	0.3	0.0	N/A

\*출처: 「Retail in Thailand(2024.02.)」(유로모니터)

## 2.2.3 주요 온라인 유통채널

	사이트명	Shopee Marketplace	운영업체	Sea Ltd
	점유율	24.2%	웹사이트	shopee.co.th
사진				
	사이트 화면		사이트 내 식품 카테고리	
	<ul style="list-style-type: none"> <li>- Alibaba Group Holding Ltd에서 운영하는 B2C 전자상거래 사이트</li> <li>- 식품군뿐만 아니라 패션 및 뷰티, 전자제품, 가구, 가전, 티켓류까지 판매</li> <li>- 시간대·시즌·카테고리별 할인 이벤트, 바우처 제공, 무료배송 등의 각종 혜택 제공</li> <li>- 쇼피 라이브, e-기프트 카드 등 다양한 콘텐츠 제공</li> </ul>			

\*출처: 「Retail in Thailand(2024.02.)」(유로모니터), 태국 Shopee 홈페이지(shopee.co.th)

	사이트명	Lazada Marketplace	운영업체	Alibaba Group Holding Ltd
	점유율	19.0%	웹사이트	www.lazada.co.th
사진				
	사이트 화면		사이트 내 식품 카테고리	
	<ul style="list-style-type: none"> <li>- Alibaba Group Holding Ltd에서 운영하는 B2C 전자상거래 플랫폼</li> <li>- 신선 및 가공식품, 음료, 건강보조식품, 의류, 화장품, 가전제품 등 다양한 제품 판매</li> <li>- 각종 할인 행사 및 할인 쿠폰 지급 등 다양한 혜택 제공</li> <li>- 라이브 커머스, LazBlog, Lazpick 등 고객 유치 목적의 다양한 콘텐츠 제공</li> </ul>			

\*출처: 「Retail in Thailand(2024.02.)」(유로모니터), 태국 Lazada 홈페이지(www.lazada.co.th)

## ■ 2.3 | 유통채널 전망

### 2.3.1 오프라인 유통채널 전망

#### 개요

태국의 오프라인 식품 유통채널 규모는 2023년 1조 9,410억 1,440만 바트에서 연평균 2.8% 성장하여 2027년 2조 1,687억 1,480만 바트에 이를 것으로 전망된다.

#### 편의점

편의점의 규모는 2023년 4,812억 120만 바트에서 연평균 5.6% 성장하여 2027년 5,989억 9,030만 바트에 이를 것으로 전망된다.

#### 전문판매점

전문판매점의 규모는 2023년 5,612억 1,070만 바트에서 연평균 1.0% 성장하여 2027년 5,831억 8,580만 바트에 이를 것으로 전망된다.

#### 소규모 식료품점

소규모 식료품점의 규모는 2023년 3,906억 7,340만 바트에서 연평균 0.1% 성장하여 2027년 3,920억 2,150만 바트에 이를 것으로 전망된다.

<태국 오프라인 식품 유통채널 전망(2023~2027)>

(단위: 백만 바트, %)

구분	2023	2024	2025	2026	2027	비중 (27)	YoY (26/27)	CAGR (23/27)
전체	1,941,014.4	2,004,360.2	2,059,986.3	2,114,131.2	2,168,714.8	100.0	2.6	2.8
편의점	481,201.2	509,892.0	538,945.8	568,839.8	598,990.3	27.6	5.3	5.6
전문판매점	561,210.7	570,039.8	575,199.2	579,311.8	583,185.8	26.9	0.7	1.0
소규모 식료품점	390,673.4	392,614.3	392,898.2	392,549.2	392,021.5	18.1	-0.1	0.1
슈퍼마켓	211,440.6	221,484.1	231,662.3	242,017.6	252,727.0	11.7	4.4	4.6
하이퍼마켓	204,603.4	215,026.8	222,725.2	229,720.6	236,787.7	10.9	3.1	3.7
포코트리테일러	91,885.1	95,303.2	98,555.8	101,692.1	105,002.3	4.8	3.3	3.4

\*주: 전문판매점-식품·주류·담배만을 전문적으로 판매하는 매장, 포코트리테일러-주유소 내 위치한 소규모 매점

\*\*출처: 「Retail in Thailand(2024.02.)」(유로모니터)

## 2.3.2 온라인 유통채널 전망

### 개요

태국의 온라인 식품 유통채널 규모는 2023년 이후 5년간 연평균 14.8% 성장하여, 2027년 854억 9,140만 바트에 이를 것으로 전망된다.

#### <태국 온라인 식품 유통채널 전망(2023~2027)>

(단위: 백만 바트, %)

2023	2024	2025	2026	2027	YoY (26/27)	CAGR (23/27)
49,306.2	58,016.2	67,223.8	76,422.2	85,491.4	11.9	14.8

\*출처: 「Retail in Thailand(2024.02.)」(유로모니터)



# 3

## 수출품목 및 소비트렌드

### 3.1 | 수출품목

#### 3.1.1 수출품목 선정기준

<수출품목 선정 지표 기준>

1. 직전년도 한국산 식품 수출규모
2. 직전년도 한국산 식품 수출성장률
3. 현지 소비 이슈에 부합하는 품목
4. 현지 시장에서 수요 증가 등 성장 가능성을 보유한 품목

### 3.1.2 한국산 수출품목

#### ① 라면(수출상위 품목)

세계라면협회(WINA)에 따르면 2021년 태국의 라면 소비량은 총 36억 3,000만 인분으로 세계 9위에 달하며, 1인당 연간 라면 소비량은 52개로 세계에서 네 번째로 높은 수준으로 나타났다. 태국 내 한국 영화, K-Pop과 같은 문화 콘텐츠가 인기를 끌며 한식의 인지도가 높아짐에 따라 최근 한국 라면이 태국 라면 시장에서 입지를 넓히는 추세이다. 태국 소비자의 한국 라면 수요 확대에 따라 한국 라면의 對태국 수출액은 2023년 약 3,761만 달러로 2019년 이후 연평균 18.6%의 증가율을 보이고 있다.

태국 시장에서 한국 라면은 현지에서 유통되는 제품 대비 고가에 판매됨에도 불구하고 주저 없이 소비하는 경향을 보인다. 태국 소비자는 주로 현지에서 유통되는 제품과 색다른 맛의 라면을 시도하고 싶을 때 한국 라면을 소비하는 것으로 나타났다. 태국 시장에 진출한 국내 라면 브랜드 농심은 태국 유명 셰프 쟈파이(Jay Fai)와 협업해 '신라면 톰얌(TOMYUM)'과 '신라면볶음면 톰얌(TOMYUM)' 2종을 출시했다.

프리미엄으로 인식되는 한국 라면과 경쟁하기 위해 태국 현지 라면 브랜드에서도 다양한 프리미엄 제품을 출시하는 추세이다. 태국 라면 브랜드 YumYum은 송로버섯과 랍스터를 넣은 제품을 출시했다.

		
한국산 라면 제품	태국 유명셰프와 협업해 출시한 신라면 톰얌	매운 랍스터 맛 프리미엄 라면

\*출처: Shopee, Tops

#### ▶ 출처

2022.11.15. 기타보고서, 2022 지구촌리포트 127호(2022.11), 한국농수산식품유통공사

2023.03.24. 품목별조사보고서, 2022 태국 라면 (시장 분석형), 한국농수산식품유통공사

2022.08.26. 해외시장동향, 태국의 한국 식음료문화, 라면부터 소주까지 열풍, 한국농수산식품유통공사

태국 '프리미엄 시장' 겨누 농심...현지화 전략 먹힐까, 매경헬스

ยอดส่งออก 70 ล้าน เป็ดกระเทียม (รส) เพิ่มขึ้น 22%... [Prachachat](https://www.prachachat.net)

## ② 김(수출상위 품목)

태국에서 김을 사용한 스낵이 건강한 간식으로 인식되며, 한국산 김을 사용한 김스낵이 인기를 끌고 있다. 태국에서는 김을 반찬이 아닌 스낵으로 소비하는 트렌드가 형성되어 있다. 또한 식용 김이 생산되지 않아 원료용 김의 대부분을 수입에 의존하고 있다. 한국 김을 사용한 김스낵 수요 증가로 2023년 한국산 건조김의 對태국 수출액은 전년 대비 60.1% 증가한 6,903만 달러로 집계되었다.

태국에서 김은 건강한 웰빙 식품으로 인식되고 있으며, 특히 김스낵에 대한 젊은 소비자의 수요가 높게 나타난다. 이와 더불어 한류의 영향으로 한국 식품에 대한 소비자의 관심이 증가하며 한국식 조미김과 한국 김을 사용한 김 스낵을 선호하는 분위기가 형성되어 있다.

태국 김스낵 시장 점유율 1위를 차지하는 타오케노이(TaoKaeNoi Food and Marketing PCL, TKN)는 한국 김을 주원료로 해 제품을 생산한다. 또한 태국 소비자의 입맛에 맞는 구운김 스트립, 망고 찹쌀맛 토핑 플레이크, 롤 형태의 김스낵, 김 튀김 스낵, 저염 김스낵 등 다양한 제품을 출시하고 있다. 해당 브랜드 외에도 한국산 김을 사용한 김스낵 제품이 태국 시장에서 다수 유통되고 있는 것으로 확인된다.

		
타오깨노이의 김 스낵	한국산 김 스낵	한국산 김을 사용한 김 스낵

\*출처: Shopee, Tops

### ▶ 출처

2024.08.29. 해외시장동향, [태국] 건강 스낵 시장 트렌드, 한국산 김으로 만든 김스낵이 인기, 한국농수산물유통공사

How Thai multi-millionaire Itthipat Peeradechapan went from rags to riches selling seaweed snacks, Options

### ③ 냉동식품(수출상위 품목)

코로나19 이후 태국의 냉동식품 시장규모는 3년(2019~2021년) 평균 3,000억 바트(한화 약 11조 원) 이상을 달성하며 지속적으로 성장했다. 그 결과 2022년 태국 냉동식품 산업은 일본과 중국을 제치고 냉동식품 산업 분야 전 세계 투자 규모 1위에 올랐다.

태국에서 냉동식품은 맛과 건강, 간편함을 모두 챙길 수 있는 식사 대체품으로 주목받고 있다. 냉동식품은 소비자들에게 직접 만들기 어려운 음식을 먹고 싶거나 재료가 준비되지 않은 경우에도 먹고 싶은 음식을 간편히 조리할 수 있거나, 식당에서 먹는 맛을 느끼게 해주는 하나의 대안식품으로 떠오르고 있다.

태국에서 냉동식품은 주로 편의점을 통해 유통되고 냉장식품과 큰 가격 차이가 없어 소비자들이 간편하고 부담 없이 구매할 수 있다. 특히, SNS를 통한 해외 음식 정보 공유가 활발해지면서 다양한 국가의 냉동식품이 인기를 얻고 있으며, 이에 따라 한국식 만두, 일본식 만두, 스프링롤, 맥&치즈 등 다양한 국가의 요리가 냉동식품으로 판매되고 있다.

태국의 편의점과 마트에서는 냉동식품 전용 코너를 통해 중국, 일본, 한국, 이탈리아 등 전 세계의 다양한 냉동 식품을 판매하고 있으며, 태국 셰프케어재단(Chef Cares)은 국내외 유명 셰프의 커리, 파스타와 같은 음식을 냉동식품으로 상품화하여 편의점 브랜드 세븐일레븐에서 판매해 큰 인기를 끌었다.



\*출처: Tops

#### ▶ 출처

2023.01.20. 해외시장동향, 태국인이 식품을 선택하는 주요 요인으로 살펴본 트렌드와 한국 식품 수출 방안, 한국농수산물유통공사

ขอบคุณ 2 แผนการตลาดของแบรนด์ Chef Cares จาก 2 แหล่งระดับโลก, trueID

#### ④ 건강식품(실버푸드)(현지 소비 이슈 품목)

태국은 2022년 전체 인구에서 65세 이상이 차지하는 비율이 14% 이상인 고령사회에 진입하였으며, 2025년에는 전체 인구에서 65세 이상 인구 비율이 20% 이상인 초고령화 사회에 진입할 것으로 예상된다. 건강한 음식과 식단에 대한 관심과 트렌드는 점차 노인 연령층에도 퍼져가고 있다. 카시콘 연구센터에 따르면, 2024년 태국의 노인 건강식품 및 음료 시장규모는 전년 대비 약 6% 증가한 최소 340억 바트(한화 약 1조 3,022억 원)로 성장할 것으로 전망된다.

노인의 건강을 위한 음식과 음료 시장은 두 가지 주요 유형으로 나뉜다. 영양 보충제와 유기농 식품 등 먹기 쉽고 소화가 잘되며 풍부한 영양을 갖춘 제품인 일반 노인 건강기능식품은 전체 시장의 92%로 대다수를 차지하고 있다. 또한 만성 질환이나 중증 질환으로 스스로 일상 활동이 어려워 맞춤형 식품과 특수한 식이요법을 필요로 하는 노인을 위한 의료식품 시장은 약 8%로 집계되나, 해당 식품의 수요자는 2021년 41만 명에서 2037년 83만 명으로 크게 증가할 것으로 예상된다.

태국의 급속한 인구 고령화로 노인 소비층을 위한 다양한 건강식품이 출시되고 있다. 태국의 실버세대 소비자는 천연·유기농 재료를 사용하거나, 저지방·저당·저염과 같은 건강에 좋은 제품을 선호하는 경향을 보이며, 맛은 물론 제품의 식감과 편의성을 중시하는 것으로 나타난다. 이에 고령 인구의 건강을 위한 단백질 보조식품이나 저작 작용이 용이하도록 곱게 갈린 수프나 죽과 같은 제품이 '건강하고 맛있는(Healthy Delicious)' 식품이라는 모토를 내세워 판매되고 있다.

		
저설탕 닭고기 수프	방부제 미첨가 식물성 수프	7가지 곡물이 함유된 현미 음료

\*출처: KinYooDee, Chubliss

#### ▶ 출처

2024.02.19. 해외시장동향, [태국] 태국의 노인 건강식품 및 음료 시장, 한국농수산물유통공사

2024.07.26. 해외시장동향, [태국] 태국의 노인 건강식품 시장 현황, 한국농수산물유통공사

2024.08.01. 태국의 노인 건강식품 시장 현황, 비타민뉴스

### ⑤ 소스(수출상위 품목)

태국은 세계 소스 시장의 5.7%를 점유하고 있는 국가로, 아세안 시장에서는 1위를 차지하고 있다. 태국은 대부분의 음식에 단맛, 신맛, 매운맛, 짠맛이 모두 들어가기 때문에 다양한 소스류가 소비되고 있다. 스타티스타(Statista)에 따르면 2023년 태국 소스류 시장규모는 19억 3,000만 달러로, 2029년에는 26억 5,000만 달러로 성장할 전망이다.

소스류는 태국 식문화의 필수품 중 하나로, 간장, 피시소스(액젓), 칠리소스 등 다양한 소스가 요리에 활용된다. 최근 새로운 미식 경험을 추구하는 소비자가 늘어나며 다양한 해외 소스의 인기가 높아지고 있으며, 이에 현지 소스 제조기업도 이국적인 맛의 소스나 퓨전 소스 등을 출시하며 제품군을 확대하는 추세이다.

한국 문화에 대한 인기와 집밥 트렌드 확대, 태국인 입맛에 맞는 한국 소스류의 태국 시장 진출 등으로 한식 소스류의 수요가 확대되고 있다. 한국산 소스류의 對태국 수출액은 2023년 약 951만 달러로 2019년 이후 연평균 25.9% 증가하였다.

특히 한국 문화와 한국 음식에 대한 태국 내 관심이 높아지며 현지 슈퍼마켓 Tops의 온라인 쇼핑물에는 한국산 고추장이나 된장과 같은 장류는 물론, 김치 양념, 불고기 양념, 잡채 양념 등 간편하게 한국 음식을 만들 수 있는 소스류도 판매되고 있다. 또한 현지 소스류 브랜드에서는 태국 내 한국 소스 수요에 부합하기 위해 한국식 소스 제품을 출시하고 있다.

		
한국산 잡채 양념	한국산 고추장	현지 브랜드 Pure Foods에서 출시한 한국식 딥핑 소스

\*출처: Tops

#### ▶ 출처

다양한 소스 즐기는 태국인, SNS 마케팅에 주목, 리얼푸드  
Thailand Sauces Market (2024-2030) Outlook, 6W Research  
Thailand Condiments and Sauces Market 2024, Helix Strategy

## 3.2 | 소비트렌드

### ① 태국 소비자, 건강 음료 선호

태국의 지속적인 음료 소비 증가와 더불어 건강을 중시하는 소비트렌드로, 기능이 추가된 건강 지향 음료에 대한 관심이 증가하고 있다. 최근 태국 소비자는 음료 구매 시 맛보다 건강을 중시하는 경향을 보이고 있으며, 특히 음료의 주 소비층인 Z세대(2001~2024년생)는 비타민, 콜라겐, 프로바이오틱스 등 기능성 성분이 함유된 음료를 선호하는 것으로 나타났다.

이러한 소비트렌드에 대응하기 위해 업계에서는 비타민, 미네랄, 식이섬유를 포함해 비타민 보충제의 역할을 하는 기능성 탄산음료 제품을 개발하는 등 탄산음료의 제품군을 확대하여 소비자에게 어필하기 위해 노력을 기울이고 있다. 또한 최근 건강에 초점을 맞추고 허브 성분이나 비타민 등 면역력을 강화하는 성분을 첨가한 에너지 음료 역시 각광받고 있다.

기존 음료에 다른 원료를 첨가한 음료인 '하이브리드 음료'에 대한 관심도 높아지는 추세로, 방콕 소비자의 58%가 하이브리드 음료에 관심이 있다고 응답했다. 건강한 음료를 추구하는 소비자 요구에 부합하기 위해 최근 커피에 과일 및 과일주스를 혼합한 하이브리드 음료인 조피(Joffee)와 같은 새로운 음료 트렌드가 인기를 끌고 있다.



#### ▶ 출처

2024.02.02. 해외시장동향, [태국] 태국의 음료 시장 현황 및 주요 트렌드, 한국농수산물유통공사

2024.06.18. 해외시장동향, [태국] 무알코올 음료시장 트렌드, 한국농수산물유통공사

2023.09.29. 해외시장동향, [태국] 에너지 음료 시장 동향, 한국농수산물유통공사

'커피에 과일 추가' 태국의 음료 트렌드, 리얼푸드

The top 5 trends in the Thailand beverage market, Gourmet Pro

## ② 단맛을 줄인 음료 소비 증가 - Sweet Noi(덜 달게) 캠페인의 성과

태국 국민의 설탕 섭취량은 세계보건기구(WHO)의 일일 섭취 권장량보다 4배 많은 수준으로, 태국 내 당 섭취에 따른 비만, 당뇨, 혈압, 심장질환 등 각종 질환이 사회적 문제로 대두되었다. 태국 보건부는 태국 국민의 건강 악화를 우려해 학교에서 판매되는 음료는 설탕 함유량 5% 이하 또는 무설탕 제품으로 한정하도록 권고했으며, 소비자를 대상으로 식품 영양에 대한 중요성과 영양라벨 교육을 적극적으로 실시하고 있다.

또한 태국 보건부는 자국민의 설탕 섭취량을 줄이기 위해 'Sweet Noi(덜 달게) 캠페인'을 추진하고 있다. 이를 통해 배달 플랫폼 및 음료 판매업체와 협력하여 소비자가 음료 구매 시 음료의 단맛을 선택할 수 있는 옵션을 제공했다. 태국 전역 약 6만 개 이상 매장이 배달 플랫폼에 음료의 단맛 조절 옵션을 추가했으며, 그 결과 전체 주문량의 58%가 단맛을 줄인 음료를 주문한 것으로 나타나 2023년 태국 소비자의 설탕 섭취량이 약 10톤 이상 감소한 것으로 나타났다.

태국 보건부는 2024년까지 음료의 단맛 조절 옵션을 추가하는 매장을 10만 개 이상으로 늘릴 계획이며, 이를 통해 태국 국민의 설탕 소비를 3분의 1 수준으로 낮출 수 있을 것으로 기대하고 있다.

Sweet Noi(덜 달게) 캠페인이 시행되며 소비자들의 설탕에 관한 인식이 변화하고 있어 태국 음료업계는 무설탕, 저당 음료를 출시하고 있으며, 더 나아가 건강한 방식으로 단맛을 낼 수 있는 음료 개발에 힘을 쓰고 있다. 탄산음료는 그 특유의 청량감으로 여름철 더위를 식혀주는 대표적인 음료로 오랜 기간 사랑받아 왔으나 높은 설탕 함유량으로 자주 섭취 시 건강에 부정적인 영향을 미칠 수 있다고 인식되고 있다. 이에 최근 음료 제조업체에서는 건강과 웰니스에 대한 소비자의 관심과 트렌드에 부합하는 탄산음료 제품을 선보이고 있다. 무설탕, 저칼로리 탄산음료의 출시와 더불어 기능성 탄산음료 제품을 개발하는 등 탄산음료의 제품군을 확대하는 추세다.

### ▶ 출처

- 2024.05.17. 해외시장동향, [태국] 설탕 섭취 감소 캠페인으로 소비자의 인식과 소비 행동이 변화 중, 한국농수산물유통공사
- 2023.12.08. 해외시장동향, [태국] 설탕 섭취 감소 효과를 거두고 있는 Sweet Noi(덜 달게) 캠페인, 한국농수산물유통공사



### ③ 태국 대체 단백질 산업 시장 성장

태국 내 채식주의자 인구 증가와 더불어 식품 소비가 건강과 환경에 미치는 영향을 고려하는 소비자가 증가하며 대체 단백질 산업이 성장하는 추세이다. 2022년 태국의 대체 단백질 시장규모는 약 41억 바트로, 2025년까지 연평균 5% 이상 성장해 65억 바트에 달할 것으로 예상된다.

태국의 은행인 크룽타이은행(Krungthai Bank)의 연구센터인 Krungthai Compass의 조사에 따르면, 태국 소비자의 53%가 향후 육류 소비를 줄일 의향이 있고, 45%는 채식주의자, 완전 채식 등 식물성 식단으로 전환할 생각이 있는 것으로 나타났다. 해당 연구센터는 태국 소비자의 건강 및 동물복지에 대한 인식 향상으로 향후 5년 내 식물성 대체 단백질 시장이 급격히 성장할 것으로 전망했다.

태국에서 대체 단백질 식품은 건강과 웰빙을 중시하는 MZ세대를 중심으로 큰 인기를 얻고 있다. 또한 동물성 단백질 섭취가 어려운 소비자나, 채식주의자, 지속 가능한 식품을 찾는 소비자들에게 새로운 대안으로 주목받고 있다. 육류 대신 저지방, 저칼로리인 식물성 단백질 식품을 섭취할 경우 콜레스테롤 수치 감소 등 건강에 긍정적인 영향을 미치는 것으로 알려져 건강관리를 중요시하는 소비자 사이에서 대체식품은 높은 선호도를 보이고 있다.

최근 태국 시장에서 인기 있는 대체 단백질 식품에는 식물성 단백질 우유 및 유제품, 대체 단백질 스낵, 식물성 단백질 보충제 등으로 나타난다. 이들 제품은 빠르고 간편하게 건강한 영양 성분을 섭취할 수 있어 선호되는 것으로 나타난다.

태국 내 식물성 식품 및 대체 단백질 제품에 대한 관심이 높아지면서, 대체 단백질 식품의 안전성에 대해 명확한 관리 감독 방침의 필요성이 대두되었다. 이에 2024년 5월 태국 식품의약품청(FDA)은 대체 단백질 제품의 규제 사항을 신설하고, 식품 제조의 기술 요건, 라벨링 및 오염 물질 최대허용기준 등을 포함한 「대체 단백질 제품의 감독에 관한 규정 및 규제 조치 개발 제안」 초안을 발표했다.

#### ▶ 출처

2024.06.28. 해외시장동향, [태국] 태국의 플랜트베이스 우유 시장은 7년간 5배 성장하며 '건강한 미래 식품'으로 떠올랐다, 한국농수산물유통공사

2024.04.05. 해외시장동향, [태국] 태국의 대체 단백질 시장 현황, 한국농수산물유통공사

2024.06.27. 태국, 식물성 단백질 식품 규제 초안 발표, 비타민뉴스

#### ④ 간편한 프리미엄 영유아식품 선호도 증가

2022년 태국의 신생아 수는 40만 명대로 감소하며 출산율이 1.3명으로 집계되었다. 태국이 저출산 사회에 진입하고 있음에도 불구하고 도시화, 중산층 인구 확대로 간편한 프리미엄 영유아식품의 선호도가 증가하며 태국 영유아식품 시장은 성장세를 이어가고 있다. 글로벌 시장조사기관 스태티스타(Statista)에 따르면 태국의 영유아식품 시장규모는 2023년 11억 4,039만 달러로 2019년 이후 연평균 4.5% 성장했다.

태국 소비자의 건강과 식품 안전에 대한 인식이 높아지며 영유아식품 시장에서도 영양가 높은 천연, 유기농 제품의 수요가 증가하는 추세이다. 이에 맞춰 태국의 유기농 식품 브랜드 Xongdur은 유기농 재료를 사용한 글루텐프리 영유아용 스낵을 출시했으며, 태국 영유아식품 브랜드 Apple Monkey는 유기농 쌀과자를 출시했다. Apple Monkey는 이외에도 천연 재료를 사용한 글루텐프리, 락토스프리 스낵 제품을 다수 판매하고 있다.

또한 도시화, 현대적 라이프스타일로 간편성을 높인 영유아식품의 선호도가 증가하고 있다. 이에 태국에서 즉석에서 바로 섭취할 수 있는 파우치형 영유아식품의 출시가 이어지고 있다. 태국 영유아식품 브랜드 Peachy는 현미와 연어를 사용한 파우치형 이유식 제품을 출시했으며 뉴질랜드 영유아식품 브랜드 Only Organic은 파우치형 과일푸레를 출시했다.

		
Xongdur 유기농 영유아 간식	Apple Monkey 유기농 쌀과자	Peachy 파우치형 이유식

\*출처: 해당 제품 브랜드 홈페이지

#### ▶ 출처

2024.07.18. 해외시장동향, [태국] 베이비푸드 시장 현황 및 트렌드, 한국농수산물유통공사

Baby Food in Thailand, Euromonitor

Baby Food – Thailand, Statista

Fertility rate, total (births per woman) - Thailand, World Bank

### ⑤ 지속가능성을 위한 식품업계의 넷제로(Net Zero) 경영 확대

세계적으로 기후 변화로 인해 온난화, 가뭄 등 기후 위기에 대한 심각성이 대두되면서 식품업계에 '넷제로(Net Zero)' 경영이 도입되고 있다. 넷제로란 배출한 만큼의 온실가스를 다시 흡수해 실질적인 온실가스 배출량을 '제로(0)'로 만드는 것으로, 재생에너지의 사용, 원료의 재활용, 지속 가능한 포장 사용 등을 통해 실현될 수 있다. 식품 제조업은 이산화탄소를 배출하는 주요 산업 중 하나로, 식품 생산 및 유통 시스템은 전 세계 온실가스 배출량의 약 3분의 1을 차지할 정도로 기후 변화에 큰 영향을 끼치고 있다.

이러한 세계적인 움직임에 맞춰 태국 식품 제조기업도 '넷제로' 경영에 동참하기 시작했다. 태국의 식품 제조기업인 Charoen Pokphand Foods Public Company Limited(CPF)는 환경친화적인 제품을 개발하여 녹색 경영을 실천한다. CPF는 태국 최초로 탄소절감 인증을 취득했으며, 2030년까지 친환경 제품의 매출 비중을 40%까지 늘리겠다고 발표했다. 해당 기업은 재생에너지 사용, 자동화를 통한 에너지 절약, 폐기물을 활용한 바이오 연료 생산 등 넷제로 실천을 위한 다양한 노력을 펼치고 있다.

태국에서도 환경 보호, ESG 등 기업의 사회적 기여 활동에 대한 의식이 강화되며 기업이 의무적으로 환경 보호를 위해 온실가스 배출량을 줄여야 한다는 인식이 높아짐에 따라 앞으로도 태국의 식품 제조기업이 기후 위기 해결 및 지속가능성을 위한 노력을 이어나갈 것으로 보인다.

#### ▶ 출처

2023.12.19. 해외시장동향, [태국] 태국 식품 산업, 기후 위기 극복을 위해 '넷제로(Net Zero)' 경영 확대, 한국농수산물유통공사

ชพีพี ผนึกมือบง. รณพฒนาอดิสฐากรรมคารบอนด๑ต๑พม๑ผลต๑ก๑ท๑หารส๑ช๑, Thansettakij

ชพีพี ชวนรณม๑ด๑ล๑โยก๑ช๑น๑พ๑ฒ๑น๑าผลต๑ก๑ท๑ด๑ร๑บ๑น๑ด๑ร๑ก๑ฐ๑ภาพ ร๑ก๑ช๑โลก, ThaiPR.NET

# 4

## 수출절차

### 4.1 | 수출입절차

프로세스	상세내용	주체
품목별 수입요건 파악	· 수출 품목에 대한 태국의 위생기준, 검역 요건, 포장 및 라벨링 요건 등 관련 요건을 사전에 파악	국내 수출업체
수출신고 및 운송수단 선적	· 관세청 UNI-PASS 시스템을 통해 전자적으로 세관에 제반서류 제출 · 제출서류: ①수출신고서 ②상업송장 ③포장명세서 등 · 수출신고 완료 후 '수출신고필증'이 교부되며, 수출신고가 수리된 날로부터 30일 이내에 운송수단에 선적 완료	국내 수출업체
수입허가 취득	· 태국 수입 전 수입허가서 취득 필요 · 취득방법: 태국 공중보건부의 SKY NET 시스템을 통해 제반서류 제출 · 제출서류: ①수입허가신청서 ②사업자ID여권 사본 ③사업자 거주지 등록증 사본 ④법인 등록증 및 회사통장 사본 ⑤수입처 등록증 사본 ⑥식품 참고등록증 사본 ⑦장소 허가증 ⑧창고 주소, 구조 및 시설 설명도	태국 수입업체
식약청 제품 등록	· 수입 전 태국 식품의약청에 수입식품 등록 필수 · 태국 식약청 식품 분류에 따라 제출서류 및 처리기간이 상이 · 식품 분류 유형: ①일반 식품 ②표준식품 ③표준라벨 부착식품 ④특별 통제식품	태국 수입업체
수입신고	· E-Customs 시스템을 통해 수입신고 완료 · 제출서류: ①수입허가증 ②수출계약서 또는 신용장 ③선하증권 ④상업송장 ⑤포장명세서 ⑥원산지증명서 ⑦식품안전증명서류 ⑧자유 판매증명서	태국 수입업체
수입검사	· 수입신고시 제출된 서류 검토 후 <b>물품 위험도에 따라 ①녹색 ②적색 라인</b> 으로 통관채널을 구분 - 녹색라인: 저위험화물, 검사 없이 자동으로 반출허가 - 적색라인: 고위험화물, 물리적 검사 실시, 추가 서류 요구할 수 있음 · 신선 과채류 수입 시 <b>위험도에 따라 샘플검사</b> 진행 - 저위험군: COA 미제출 화물에 대해 무작위 샘플검사 실시 - 위험군: COA 미제출 화물에 대해 높은 빈도로 무작위 샘플검사 실시 - 고위험군: 샘플 채취 후 정부 지정 실험실에서 샘플검사 실시	태국 수입업체
관세 납부 및 반출	· 관세 납부 후 물품 반출 가능 · 관세 납부는 현금 또는 직불카드 등으로 직접 지불 또는 전자지불 시스템(e-Bill System) 이용	태국 수입업체

## 4.2 | 통관 및 검역제도

### ① 국내 수출 통관 절차

#### ▶ 수출 전 준비사항

품목별 수입요건 파악	<ul style="list-style-type: none"> <li>● 수출 품목에 대한 태국의 위생기준·검역 요건·포장 및 라벨링 등 관련 요건을 사전에 파악 필요</li> <li>· 일반 사전포장식품, 신선 농산물, 축산물 제품 등에 요구되는 위생기준·라벨링·식품첨가물 규정 등 수입요건이 상이하므로, 국내 수출업체는 원활한 수출을 위해 품목별 수입요건을 사전에 파악해야 함</li> </ul>
원산지증명서 발급	<ul style="list-style-type: none"> <li>● 태국 수출 시 한·아세안 FTA 및 RCEP 협정을 활용하고자 하는 수출업체는 사전에 원산지 증명서 발급 필요</li> <li>· FTA 관세율, RCEP 관세율을 활용할 경우 원산지증명서 제출 필수</li> <li>· 대한상공회의소 및 세관을 통해 수출물품의 선적이 완료되기 전까지 기관발급을 신청해야 하며, 선적일로부터 3영업일 이내에 신청한 경우 선적 완료 전 발급 신청한 것으로 간주함</li> </ul>

#### ▶ 국내 수출통관 절차

수출신고	<ul style="list-style-type: none"> <li>● 수출업체는 상업송장, 포장명세서 등을 기반으로 수출신고서 작성 후 관세청 UNI-PASS를 통해 수출신고 필수</li> <li>· 수출신고는 수출업체(화주)와 수출업체를 대신하는 관세사·관세법인·통관취급법인·완제품제공자 명의로 신고할 수 있음</li> <li>· 접수 결과에 따라 ①서류 심사 후 수리 ②현품 검사 후 수리 ③자동수리로 구분해 수출통관 진행</li> </ul> <p style="text-align: center;">&lt;수출신고 수리 유형&gt;</p> <table border="1" style="width: 100%;"> <tr> <td style="width: 30%;">· 서류 심사 후 수리</td> <td>실제 신고내용과 수출신고 근거 서류상의 일치 여부 확인</td> </tr> <tr> <td>· 현품 검사 후 수리</td> <td>우범성이 높은 물품을 대상으로, 수출신고 물품 외 은닉 물품 여부, 신고사항과의 일치 여부를 확인</td> </tr> <tr> <td>· 자동 수리</td> <td>세관의 심사 없이 자동 수리 후 수출신고필증 발급</td> </tr> </table> <ul style="list-style-type: none"> <li>· 수출신고 수리 후 수출업체는 '수출신고필증'을 수령함</li> <li>· 수출업체(화주)는 관세법에 따라 ①수출신고필증 ②수출품 가격결정에 관한 자료 ③수출거래관련 계약서 및 이에 갈음하는 서류 ④반송신고필증 등을 수리일로부터 3년간 보관해야 함</li> </ul>	· 서류 심사 후 수리	실제 신고내용과 수출신고 근거 서류상의 일치 여부 확인	· 현품 검사 후 수리	우범성이 높은 물품을 대상으로, 수출신고 물품 외 은닉 물품 여부, 신고사항과의 일치 여부를 확인	· 자동 수리	세관의 심사 없이 자동 수리 후 수출신고필증 발급
· 서류 심사 후 수리	실제 신고내용과 수출신고 근거 서류상의 일치 여부 확인						
· 현품 검사 후 수리	우범성이 높은 물품을 대상으로, 수출신고 물품 외 은닉 물품 여부, 신고사항과의 일치 여부를 확인						
· 자동 수리	세관의 심사 없이 자동 수리 후 수출신고필증 발급						
수출검역	<ul style="list-style-type: none"> <li>● 태국 당국과의 합의된 요건이 있거나, 수입업체가 요구하는 경우 수출검역 신청 필요</li> <li>· 태국으로 △복숭아 △포도 △사과 △배 △감(단감) △딸기 △참외(멜론) △감귤 등 수출 시 농림축산검역본부에 수출검역을 신청해야 함</li> <li>· 수출검역 신청 시 수출검사신청서 및 제반 서류를 제출해야 함</li> </ul> <p style="text-align: center;">&lt;수출검역 신청 시 제출 서류&gt;</p> <table border="1" style="width: 100%;"> <tr> <td style="width: 30%;">식물검역</td> <td>           ①수출식물검사신청서            ②검사대상식물명세서(수출검사 대상품목이 2개 이상인 경우)            ③수입허가증명서(상대국의 사전허가가 필요한 경우)            ④수출검역요령에 명시된 수입국 요구사항을 준수했음을         </td> </tr> </table>	식물검역	①수출식물검사신청서 ②검사대상식물명세서(수출검사 대상품목이 2개 이상인 경우) ③수입허가증명서(상대국의 사전허가가 필요한 경우) ④수출검역요령에 명시된 수입국 요구사항을 준수했음을				
식물검역	①수출식물검사신청서 ②검사대상식물명세서(수출검사 대상품목이 2개 이상인 경우) ③수입허가증명서(상대국의 사전허가가 필요한 경우) ④수출검역요령에 명시된 수입국 요구사항을 준수했음을						

	<table border="1"> <tr> <td data-bbox="387 192 564 259"></td> <td data-bbox="564 192 1436 259">증명하는 서류(수입국이 검사증명서에 부기를 요구할 경우)</td> </tr> <tr> <td data-bbox="387 259 564 412">축산물검역</td> <td data-bbox="564 259 1436 412">                     ①수출 검사신청서                      ②선적관련 서류                      ③수출상대국 요구사항(상대국의 요구사항이 있는 경우)                 </td> </tr> </table> <ul style="list-style-type: none"> <li>· 수출검역은 수출 상대국의 검역요건 적합 여부를 검사함</li> <li>· 수출식물검역은 일반적으로 신청인이 희망하는 장소·시간에 실시하며, 수출축산물검역의 경우 검역시행장으로 지정된 장소에서 진행됨</li> <li>· 수출검역 결과 합격 시 검역증명서가 교부되며, 불합격 시 신청자가 소독하거나 선별한 후 재검역을 신청할 수 있음</li> <li>· 또한, 태국으로 신선 과채류 수출 시 공중보건부 고시 「No.386, 387」에 따라 생산 국가의 담당 정부 관리기관 또는 ISO/IEC 17025 인증을 받은 검사기관에서 잔류 농약성분 분석을 진행해야 함</li> </ul>		증명하는 서류(수입국이 검사증명서에 부기를 요구할 경우)	축산물검역	①수출 검사신청서 ②선적관련 서류 ③수출상대국 요구사항(상대국의 요구사항이 있는 경우)
	증명하는 서류(수입국이 검사증명서에 부기를 요구할 경우)				
축산물검역	①수출 검사신청서 ②선적관련 서류 ③수출상대국 요구사항(상대국의 요구사항이 있는 경우)				
<p>운송수단 선적</p>	<ul style="list-style-type: none"> <li>● 수출업체는 수출신고 수리일로부터 30일 내에 선박 등 운송수단에 적재 필요</li> <li>· 단, 최대 1년 이내 범위에서 적재 기간 연장이 가능함</li> </ul>				

②태국 수입제도 및 통관·검역 절차

▶태국 수입통관·검역 절차

<p>수입허가 취득</p>	<ul style="list-style-type: none"> <li>● 태국 수입업체는 태국 식약청에 수입허가 취득 필요</li> <li>· 수입허가 취득 대상 식품을 수입하는 태국 수입업체는 태국 식약청 공중보건부의 온라인 제출 시스템(SKYNET)을 통해 제반서류를 제출해야 함</li> </ul> <p style="text-align: center;">&lt;태국 수입허가 취득 제출서류&gt;</p> <table border="1" style="margin-left: auto; margin-right: auto;"> <tr> <td data-bbox="624 1182 1198 1491">                     ①수입허가 신청서                      ②사업자D·여권 사본                      ③사업자 거주지 등록증 사본                      ④법인 등록증 및 회사통장 사본                      ⑤수입처 등록증 사본                      ⑥식품 참고등록증 사본                      ⑦장소 허가증                      ⑧참고 주소, 구조 및 시설 설명도 등                 </td> </tr> </table> <ul style="list-style-type: none"> <li>· 발급된 수입허가는 3년간 유효함</li> </ul>	①수입허가 신청서 ②사업자D·여권 사본 ③사업자 거주지 등록증 사본 ④법인 등록증 및 회사통장 사본 ⑤수입처 등록증 사본 ⑥식품 참고등록증 사본 ⑦장소 허가증 ⑧참고 주소, 구조 및 시설 설명도 등			
①수입허가 신청서 ②사업자D·여권 사본 ③사업자 거주지 등록증 사본 ④법인 등록증 및 회사통장 사본 ⑤수입처 등록증 사본 ⑥식품 참고등록증 사본 ⑦장소 허가증 ⑧참고 주소, 구조 및 시설 설명도 등					
<p>식품의약청 제품 등록</p>	<ul style="list-style-type: none"> <li>● '특별 통제식품'을 수입하는 태국 수입업체는 태국 식품의약청에 수입식품 등록 필수</li> <li>· 태국 식품의약청은 식품 유형을 ①특별통제식품 ②표준식품 ③표준라벨부착식품 ④일반 식품으로 분류하며, 유형에 따라 제출서류 및 처리기간이 상이함</li> </ul> <p style="text-align: center;">&lt;태국 식품의약청의 식품 유형&gt;</p> <table border="1" style="margin-left: auto; margin-right: auto;"> <tr> <td data-bbox="408 1765 588 1906"> <p>특별 통제식품</p> </td> <td data-bbox="588 1765 1406 1906"> <ul style="list-style-type: none"> <li>· 소비자 건강에 큰 영향을 줄 수 있어 위험도가 가장 높음</li> <li>· 식약청 등록 후 식품일련번호 발급 필요</li> <li>· 영유아용 식품, 식이보충제 등 체중조절용 식품, 식품첨가물 등</li> </ul> </td> </tr> <tr> <td data-bbox="408 1906 588 2033"> <p>표준식품</p> </td> <td data-bbox="588 1906 1406 2033"> <ul style="list-style-type: none"> <li>· 특별통제식품보다는 위험도가 낮지만 식약청 규정 준수 여부 및 품질 표준 준수 여부를 자체적으로 평가</li> <li>· 커피, 소금, 크림, 전해질 음료, 초콜릿, 차 등</li> </ul> </td> </tr> </table>	<p>특별 통제식품</p>	<ul style="list-style-type: none"> <li>· 소비자 건강에 큰 영향을 줄 수 있어 위험도가 가장 높음</li> <li>· 식약청 등록 후 식품일련번호 발급 필요</li> <li>· 영유아용 식품, 식이보충제 등 체중조절용 식품, 식품첨가물 등</li> </ul>	<p>표준식품</p>	<ul style="list-style-type: none"> <li>· 특별통제식품보다는 위험도가 낮지만 식약청 규정 준수 여부 및 품질 표준 준수 여부를 자체적으로 평가</li> <li>· 커피, 소금, 크림, 전해질 음료, 초콜릿, 차 등</li> </ul>
<p>특별 통제식품</p>	<ul style="list-style-type: none"> <li>· 소비자 건강에 큰 영향을 줄 수 있어 위험도가 가장 높음</li> <li>· 식약청 등록 후 식품일련번호 발급 필요</li> <li>· 영유아용 식품, 식이보충제 등 체중조절용 식품, 식품첨가물 등</li> </ul>				
<p>표준식품</p>	<ul style="list-style-type: none"> <li>· 특별통제식품보다는 위험도가 낮지만 식약청 규정 준수 여부 및 품질 표준 준수 여부를 자체적으로 평가</li> <li>· 커피, 소금, 크림, 전해질 음료, 초콜릿, 차 등</li> </ul>				

표준라벨 부착식품	<ul style="list-style-type: none"> <li>· 특별통제식품이나 표준식품에 해당하지 않는 식품</li> <li>· 품질 표준을 준수하고 표준화된 라벨링 부착 필요</li> <li>· 빵, 현미가루, 소스류, 육류 제품, 향신료, 즉석식품 등</li> </ul>		
일반 식품	<ul style="list-style-type: none"> <li>· 위험도가 가장 낮으며 식약청 식품 등록 불필요</li> <li>· 동물성 제품, 식물성 제품, 밀가루 및 밀가루 제품, 설탕 등</li> </ul>		
<식품의약청 등록 시 식품 유형별 제출서류·수수료·처리기간 >			
구분	특별통제식품	표준식품	표준라벨 부착식품
공통 서류	<ul style="list-style-type: none"> <li>· 식품 수입허가서 사본</li> <li>· 제조시설 증명서</li> <li>· 제조과정 설명서</li> </ul>		
필요 서류	<ul style="list-style-type: none"> <li>· 신청서(orr.17 또는 sorbor3)</li> <li>· 라벨링 사전승인식품                             <ul style="list-style-type: none"> <li>- 100% 공식 제품</li> <li>- 제품 내·외부 패키징</li> <li>- 라벨 및 판매용도</li> <li>- 유통기한</li> <li>- 실험실분석서</li> <li>- 제품 샘플</li> </ul> </li> </ul>	<ul style="list-style-type: none"> <li>· 신청서(sorbor7)</li> <li>· 일부 식품의 경우:                             <ul style="list-style-type: none"> <li>- 신청서(sorbor5)</li> <li>- 100% 공식 제품</li> <li>- 제조과정 설명서</li> <li>- 제품내·외부 패키징</li> <li>- 라벨 및 판매용도</li> <li>- 유통기한 제출</li> </ul> </li> </ul>	신청서(sorbor7)
수수료	3,000~5,000บาท	200บาท	200บาท
처리 기간	35~90영업일	2영업일	2영업일
식품 분류	(5개 품목) 식품첨가물, 조제분유, 유아식품, 체중조절식품, 영유아용 식품 보충제	(38개 품목) 유제품, 지방 및 식용기름, 초콜릿, 알칼리성 계란, 잼, 시리얼, 과자, 쿠키, 양념/조미료, 물/음료수	(12개 품목) 착향료, 검, 사탕, 빵, 젤라틴, 일부 향신료, 조사식품, GMO식품
예외	표준식품 중 로얄젤리 함유식품, 식품보충제, 특수목적식품	식품보조제, 유제품 통조림 및 음료는 20~35일/2,000บาท 소요	-

수입신고	<ul style="list-style-type: none"> <li>● 수입업체 또는 관세사가 E-Customs System을 통해 세관신고서를 전송</li> <li>· E-Customs System은 전송된 수입신고서에 대해 신고 내용을 검증하고 수입신고번호 및 세금 납부 번호를 생성하며, 이후 검사대상선별시스템&gt;Selectivity Profile System)은 수입신고의 검증 결과에 따라 검사대상 여부(Red Line or Green Line)를 결정하여 신고인에게 해당 내용을 전송함</li> <li>· 세관신고서 전송 시 수입허가증, 원산지 증명서 등 각종 통관 관련 서류를 동봉함</li> </ul>
	<태국 수입신고 제출서류> <div style="border: 1px solid black; padding: 5px; margin: 10px auto; width: fit-content;">                     ①수입허가증                      ②세관 신고서                      ③원산지 증명서                      ④상업송장                      ⑤선하증권 또는 항공운송장                      ⑥제품 카탈로그, 성분표 등 기타 관련 문서                      ⑦포장명세서                 </div>

수입검사	<p>● 전자세관 시스템에 제출된 서류의 위험도를 바탕으로 화물검사 방식 결정</p> <ul style="list-style-type: none"> <li>· 전자세관 시스템은 제출된 수입신고서 및 서류를 바탕으로 식품의 위험도를 결정하며, 위험도에 따라 수입검사 진행 여부가 결정됨</li> <li>· 화물검사 방식은 녹색 라인(검사 제외), 적색 라인(화물 개봉)으로 구분됨</li> </ul> <p style="text-align: center;">&lt;태국 화물 검사 방식&gt;</p>	
	녹색 라인	<ul style="list-style-type: none"> <li>· 화물에 대한 위험도가 낮은 상태로, 검사가 면제됨</li> <li>· 수입신고서 및 관세 납부증명서 등을 제출하면 검역 없이 자동으로 반출허가</li> </ul>
	적색 라인	<ul style="list-style-type: none"> <li>· 위험도가 높은 화물로, 검사 대상임</li> <li>· 화물에 대한 물리적 검사를 시행하며 추가 서류를 요구할 수 있음</li> </ul>
	<p>● 수입식물 검역 시 △금지 △제한 △비규제 품목으로 구분하여 관리하며, 원산지 별로 관리하는 품목 역시 상이</p> <p style="text-align: center;">&lt;수입 식물 품목별 검역 유형&gt;</p>	
	금지 품목 (Prohibited Materials)	<ul style="list-style-type: none"> <li>- 실험 및 연구용에 한해서만 수입 허용</li> <li>- 방콕 국제공항, 방콕항, 방콕 식물검역소 등을 통해서만 수입 가능</li> <li>- 벼속 식물, 고무나무속 식물, 감귤속 및 감귤속 식물, 코코넛, 카사바, 흙, 유기질 비료, 식물 병해충, 면화속 식물, 수생양서류, 이끼</li> </ul>
	제한 품목 (Restricted Materials)	<ul style="list-style-type: none"> <li>- 식물위생증명서 동봉 필요</li> <li>- 금지 지역산이 아닌 벼속 식물, 생벼풀, 벼싹, 고무나무속 식물,</li> <li>- 감귤속 및 감귤속 식물, 코코넛</li> <li>- 개사탕수수속(Saccharum) 식물, 커피속 식물, 고구마, 면화속 식물, 담배, 옥수수, 카카오, 바나나속 식물, 감자, 땅콩, 파인애플, 차나무속 식물, 오일팜, 토마토, 파파야, 기름오동속(Aleurites) 식물, 타로, 소맥, 대두, 녹두 (Mung bean), 수수 및 난과 식물</li> </ul>
	비규제 품목 (Unprohibited Materials)	<ul style="list-style-type: none"> <li>- 금지 및 제한 품목으로 분류되지 않은 품목이 해당하며 별도의 수입 허가 및 식물위생증명서가 필요하지는 않으나 검사를 위해 수입 시 검역소에 해당 사실이 통보됨</li> <li>- 병해충 검출 시 검역처리 또는 폐기 처분될 수 있음</li> </ul>
	<p>● 태국으로 신선 과채류 수입 시, 위험도에 따라 샘플검사 진행</p> <ul style="list-style-type: none"> <li>· 위험도에 따라 △저위험군 △위험군 △고위험군 품목으로 구분되며, 검사 내용이 상이함</li> </ul> <p style="text-align: center;">&lt;신선 과채류 위험도별 수입검사 유형&gt;</p>	
	저위험군 (Low Risk)	<ul style="list-style-type: none"> <li>- 위험군·고위험군 품목을 제외한 품목</li> <li>- 수입 물량은 정상 통관되며, 수출국 발행 잔류농약성분분석표 (COA)를 제출하지 않을 경우 무작위 샘플검사가 실시됨</li> <li>- 샘플검사 결과 이상이 발견될 경우 실험실 정밀검사가 진행되며, 정밀검사 양성 판정 시 고위험군 품목으로 관리됨</li> </ul>
	위험군 (High Risk)	<ul style="list-style-type: none"> <li>- 채소류: 완두콩, 샐러리, 고수, 차이니즈 케일, 시금치</li> <li>- 과일류: 체리, 감귤류(오렌지 등), 딸기, 포도, 용과</li> <li>- COA를 제출하지 않을 경우 무작위 샘플검사가 높은 빈도로 실시됨</li> <li>- 샘플 수집 후 수입 물량은 정상 통관되며, 정부 지정 실험실에서 진행하는 샘플검사 결과 이상이 발견될 경우 고위험군 품목으로 관리</li> </ul>



	고위험군 (Very High Risk)	<ul style="list-style-type: none"> <li>- 고위험군 리스트에 등재된 수출업체, 품목별 잔류농약 성분에 대해 검사</li> <li>- 샘플 채취 후 정부 지정 실험실에서 샘플검사를 진행하며, 검사 비용은 수입업체가 부담</li> </ul>
관세 납부 및 물품 반출	<p>● 수입검역 완료 후 관세를 납부한 뒤 물품 반출</p> <ul style="list-style-type: none"> <li>· 전자 세관 시스템을 통해 수입신고가 이루어지면 관세 등의 납부를 위한 일련번호가 발급됨</li> <li>· 현금 또는 직불카드 등으로 직접 지불하거나 전자지불 시스템(e-Bill System)으로 납부할 수 있음</li> <li>· 녹색 라인에 해당하는 화물은 수입신고서 및 관세 납부증명서 등을 제출하면 자동으로 반출허가가 이루어지며, 적색 라인의 경우 화물의 물리적 검사를 마친 후 이상이 없는 경우에 반출이 가능함</li> </ul> <p style="text-align: center;">&lt;태국 사례별 관세 납부 방식&gt;</p>	
	은행 보증이 필요한 수입신고인 경우	<ul style="list-style-type: none"> <li>· 수입자가 관세청 규정에 따라 보증금 납부를 완료한 때에 은행 보증번호를 발급하고 수입신고 상황을 '관세 납부 신고'로 자동 전환함</li> </ul>
	세금과 관세를 납부해야 하는 수입신고인 경우	<ul style="list-style-type: none"> <li>· 수입자가 해당 세금과 관세의 납부를 완료한 때에 세금 및 관세 납부번호를 발급하고 수입신고 상황을 '세금 및 관세납부 신고'로 자동 전환함</li> </ul>
	수입 세금과 관세가 면제되는 수입신고인 경우	<ul style="list-style-type: none"> <li>· 세금 및 관세 면세번호를 발급하고 수입신고 상황을 '세금 및 관세 면세 신고'로 자동 전환함.</li> <li>· 각각의 수입신고 건에 대해 보증번호, 관세납부번호 또는 관세면제번호를 신청인에게 통지함</li> </ul>

## ■ 4.3 | 수출가능·불가능 품목

### 4.3.1 수출가능품목

농산물	<ul style="list-style-type: none"> <li>- 곡류 : 쌀(백미, 현미), 보리, 밀, 수수, 콩, 팥, 녹두, 강낭콩</li> <li>- 과실류 : 복숭아, 포도, 사과, 배, 감(단감), 참외(멜론), 감귤, 밤, 블루베리</li> <li>- 채소류 : 무, 당근, 배추, 양배추, 브로콜리, 딸기, 고구마, 수삼, 콜라비, 비트, 마늘쫑, 적양배추, 깻잎</li> <li>- 종자류: 무, 당근, 배추, 양배추, 고추, 브로콜리, 오이, 호박, 수박, 참외, 멜론, 토마토, 가지, 파, 양파, 상추</li> <li>- 버섯류 : 송이, 표고, 느타리, 팽이, 영지, 새송이, 양송이, 만가닥</li> <li>- 절화류 : 장미, 카네이션, 심비디움, 팔레놉시스, 난초, 국화, 튜립, 백합, 글라디올러스</li> <li>- 화훼류 기타 : 선인장</li> </ul>
-----	---

\*출처: 2023 수출검역 요건, 농림축산검역본부

### 4.3.2 수출불가능품목

농산물	<ul style="list-style-type: none"> <li>- 과실류 : 참다래, 자두, 살구, 망고</li> <li>- 채소류 : 파프리카, 토마토, 오이, 호박, 수박, 가지, 감자</li> </ul>
-----	--

\*출처: 2023 수출검역 요건, 농림축산검역본부

## 5.1 라벨링 제도

### 5.1.1 주요 라벨링 표기사항

라벨 표기사항 (항목)	· 제품명 · 식품 일련번호 · 생산자·중개 판매자 정보 · 순중량	· 성분 · 식품첨가물 · 알레르기 정보 · 인공 조미료	· 유통기한 · 표시 기준 · 기타 표시사항
라벨 표기사항 (가이드)	표기 언어	<ul style="list-style-type: none"> <li>· 라벨은 태국어로 표기하는 것이 원칙이며, 표기 사항은 영어로 할 수 있으나 세부 내용은 태국어를 사용해 표시해야 함</li> <li>· 수입된 식품은 모든 언어로 표시할 수 있으며, 적어도 식품명, 성분, 식품 일련번호, 순 중량, 원산지를 소비자가 알 수 있도록 표시해야 함</li> <li>· 라벨은 포장의 외부에 눈에 잘 띄는 곳에 표시, 부착해야 함</li> <li>· 라벨에 텍스트, 그림, 인증 마크 등이 표시될 수 있으며, 등록된 상표는 반드시 표시해야 함</li> <li>· 글씨의 크기는 2mm 이상으로 소비자가 읽을 수 있어야 함</li> <li>· 라벨의 배경과 글씨의 색은 대비되는 색을 사용해야 함</li> <li>· 수입되기 전 라벨이 반드시 부착되어 있어야 함</li> <li>· 태국 FDA는 특별통제 식품(Specifically-controlled food)에 대해서만 사전 승인된 라벨을 요구함</li> </ul>	
	제품명	<ul style="list-style-type: none"> <li>· 포장의 전면이나 눈에 띄는 곳에 표시해 소비자들이 쉽게 알 수 있도록 해야 함</li> <li>· 식품의 구체적인 명칭이나 식품의 종류, 일반적으로 사용되는 이름으로 표기해야 함</li> <li>· 식품명은 상표명과 같이 표기할 수 있으나 명확하게 읽을 수 있고 글씨의 크기를 다르게 표기해야 함</li> <li>· 원산지를 포함한 식품의 특성을 오해를 불러일으킬 여지가 있는 식품의 이름을 사용하는 경우, 생산 공정이나 식품의 재료나 외양을 함께 표기해야 함</li> </ul>	
	식품 일련번호	<ul style="list-style-type: none"> <li>· 태국 식약청 등록으로 발급받은 식품 일련번호, 식품 생산시설 번호를 표기해야 함</li> </ul>	
	생산자·중개 판매자 정보	<ul style="list-style-type: none"> <li>· 생산업체, 포장업체 또는 수입업체의 이름과 주소를 표기해야 함</li> <li>· 태국 내 식품은 생산업체의 경우, '생산업체' 또는 '의해 생산됨'의 문구를 함께 표기해야 하고, 포장업체의 경우, '포장업체' 또는 '의해 포장됨'을 표기해야 하며 생산업체나 포장업체는 '본사'로 지칭함</li> <li>· 해외에서 수입된 식품은 수입자의 이름과 주소를 '수입자' 또는 '의해 수입됨' 문구를 사용하여 생산자의 이름과 국가를 표시해야 함</li> </ul>	

순중량	<ul style="list-style-type: none"> <li>고체의 경우 순중량을 미터법에 따라 표기해야 함</li> <li>액체의 경우 순부피를 미터법에 따라 표기해야 함</li> <li>기타 식품은 순중량으로 표기해야 함</li> </ul>
성분	<ul style="list-style-type: none"> <li>성분은 중량 백분율 내림차순으로 표시해야 함</li> <li>라벨의 전체 공간이 35cm<sup>2</sup> 미만인 경우, 제품을 희석해서 사용하는 경우, 식품첨가물이나 향료를 제외한 한 가지 성분만 있는 경우에는 주요 성분만을 표기할 수 있음</li> </ul>
식품첨가물	<ul style="list-style-type: none"> <li>식품의 성분으로 식품첨가물이 사용된 경우 국제 번호 INS를 사용하여 성분을 정의해야 함</li> <li>식품첨가물의 특정 이름과 색소, 향미 증진제 등의 기능을 표시해야 함</li> </ul>
알레르기 정보	<ul style="list-style-type: none"> <li>알레르기를 유발할 수 있는 성분을 라벨에 표시해야 함</li> <li>'식품 알레르기 정보: 다음을 포함할 수 있음'을 선언하고 제조공정에서 포함될 수 있는 성분을 표시해야 함</li> <li>알레르기 유형과 증상을 설명할 수 있음</li> <li>주요 성분이 알레르겐 물질이지만, 우유나 땅콩과 같이 명확하게 선언된 식품에는 알레르기 표시가 면제됨</li> </ul>
인공 조미료	<ul style="list-style-type: none"> <li>인공 조미료가 포함된 경우 그를 알 수 있도록 '천연 인공 향 첨가', '인공 향 첨가', '천연 향료 추가됨' 등의 문구를 사용해 표시해야 함</li> </ul>
유통기한	<ul style="list-style-type: none"> <li>유통기한이 90일 이하인 경우, 일, 월, 년 순으로 표시해야 함</li> <li>추가로 '제조됨'이나 '만료됨'의 문자를 함께 표기할 수 있음</li> <li>'월'은 숫자나 문자로 표시할 수 있음</li> <li>유통기한을 포장의 하단이나 다른 부분에 표시하는 경우 위치를 표시해야 함</li> </ul>
영양 성분	<ul style="list-style-type: none"> <li>①총 열량(에너지) ②콜레스테롤 ③총 당류 ④총 지방 ⑤단백질 ⑥나트륨 ⑦포화지방 ⑧탄수화물 ⑨칼륨의 함량을 표시해야 함</li> <li>영양성분은 표 형식으로 표시하며, 세로형 또는 가로형 표로 표시할 수 있음</li> <li>포장 면적 80cm<sup>2</sup> 미만의 경우 텍스트를 나열하는 방식으로 표시할 수 있음</li> </ul>
기타	<ul style="list-style-type: none"> <li>소비자가 알아야 하는 경고나 보관방법, 조리 방법이 있는 경우 이에 대해 표기할 수 있음</li> <li>영유아용 식품이나 특정한 소비자에게 필수적인 설명이 있는 경우 그를 표기할 수 있음</li> </ul>

\*출처: KATI농식품수출정보

## 5.1.2 라벨링 예시

## 가공식품류

라벨링 사진

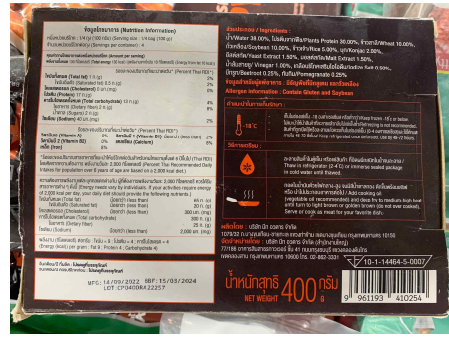


표기항목	표기내용	
제품명	Voiz 보이즈	
원재료명(원료원산지명) /첨가물	<p>ส่วนผสมโดยประมาณ: แป้งสาลี 50.0% ไขมันพืช 23.0% น้ำตาล 21.0% ผงเวย์ 3.0% สารขบเคี้ยว (INS 500(ii), INS 450(i)), แต่งกลิ่นด้วยธรรมชาติ, ออมลิวไฟเบอร์ (INS 322(i)), สารควบคุมความเปียกรีด (INS 270, INS 330), สีธรรมชาติ (INS 120)</p>	<p>밀가루 50.0% 식물성 기름 23.0% 설탕 21.0% 유청분말 3.0% 발포제 (INS 500(ii), INS 450(i)), 자연향료, 유화제 (INS 322(i)), 산도조절제 (INS 270, INS 330), 천연색소 (INS 120)</p>
알레르겐 정보	<p>ส่วนผสมที่พบในอาหาร: แป้งสาลี, ไขมัน, และผลิตภัณฑ์จากถั่วเหลืองและบาร์เลย์</p>	알레르겐 정보: 밀가루, 우유, 대두, 레시틴 및 보리 함유
순중량	น้ำหนักสุทธิ 24 กรัม X 12 총중량: 24g X 12	
유통기한 및 제조일	ควรบริโภคก่อน/วันที่ผลิต: โปรดดูจากวันที่ (บนฉลาก) 유통기한/제조일: 포장에 표기되어 있습니다 (일/월/년)	
식품 일련번호	20-2-00348-2-0065	
제조사	ผลิตโดย: บริษัท มอนเด นิตชิน (ประเทศไทย) จำกัด	제조사: 몬드 นิต신 (태국) 주식회사
주소	อาคารอุตสาหกรรมอมตะ ซด 700/350 หมู่ 6, ต.ปรางทองไม่แดง อ.ป่าเมอวัง จ.หัวหิน 20000	Amata City Chonburi Industrial Estate 700/350 Moo 6 Tambon Nongmaidaeng, Amphour Mueang, Chonburi 20000
전화	0-3846-3600	

영양성분	ข้อมูลโภชนาการ (Nutrition Information)		
	หนึ่งซอง (Serving size) : 1 ซอง (24g)		
	จำนวนซองต่อห่อ (Serving (s) per container) : 12		
	ปริมาณโภชนาการต่อหนึ่งซอง (Amount per serving)		
	พลังงานทั้งหมด (Total energy) 120 กิโลแคลอรี (kcal)		
	ร้อยละของปริมาณที่บริโภคต่อวัน (Percent Daily Value) Thai RDI	6	n(g) 9%
	ไขมันทั้งหมด (Total fat) 2	n(g)	
	โปรตีน (Protein) 15		
	คาร์โบไฮเดรตทั้งหมด (Total carbohydrate) 6		
	น้ำตาล (sugars) 125		
	โซเดียม (Sodium)		
	*ร้อยละของปริมาณสารอาหารที่แนะนำ (Percent Daily Value) สำหรับคนไทยอายุตั้งแต่ 6 ปีขึ้นไป (Thai RDI) โดยคิดจากความต้องการพลังงานวันละ 2000 กิโลแคลอรี (Percent Thai Recommended Daily Intakes for population over 6 years of age are based on a 2000 kcal diet.)		
	영양 정보		
	한 단위 섭취량: 1봉지(24g)		
	용기당 분량: 12		
1봉지당 영양 정보			
총에너지: 120 칼로리			
태국 하루 섭취량의 백분율		하루 표준 섭취량	
	6	n(g) 9%	
총 지방	2	n(g)	
단백질	15		
총 탄수화물	6		
설탕	125		
나트륨			
태국인들을 위한 일일 영양소 섭취량의 권장치 6세 이상을 위한 태국의 일일 권장 섭취량의 백분율은 2,000 칼로리 식단을 기반으로 합니다.			

가공육류

라벨링 사진



표기항목	표기내용
제품명	กัมพลาม บาสัก한 ซัมซุตบูลกี
원재료명(원료원산지명) /첨가물	หมูกรอบจากพืช(หมูกรอบจากพืช)(ตรา มิท อวตาร), นม 38.00% โปรตีนจากพืช 30.00% ข้าวสาลี 10.00% ถั่วเหลือง 10.00% ข้าวเจ้า 5.00% แป้ง 2.00% ยีสต์สกัด 1.50% มอลต์สกัด 1.50% น้ำมันพืช 1.00% เกลือปิ้งเคียม 0.50% เบต้าแคโรทีน 0.25% วิตามินซี 0.25%
알레르겐 정보	식품 알레르기 정보 : 글루텐 및 대두 함유
유통기한 및 제조일자	제조일/월/년 : 포장을 확인하세요 섭취 기한 : 포장을 확인하세요
보관방법	18°C 이하로 냉동보관하세요. 재냉동하는 것은 권장되지 않습니다. 제품을 개봉하거나 해동한 경우에는 냉장(섭씨 0-4도)에 보관하고 권장 기간 내에 사용하십시오. 해동한 후에는 냉장 보관하세요. 48-72시간 내에 사용하십시오.
제조업체	(주)미트아바타 1079/32 Bang Khun Thian-Chai Talay Road, Tha Kham Subdistrict, Bang Khun Thian 지구 방콕 10150
유통업체	(주)미트아바타에 연락하세요. (본사) 77/186 Sinn Sathorn Tower, 41st Floor, Krungthongburi Road, Khlong Ton Sai Subdistrict, Khlong San 지구, 방콕 10600 전화번호. 02-862-3331

순중량	400g	
영양 정보	<b>ข้อมูลโภชนาการ (nutrition information)</b>	
	หนึ่งซองบริโภค : 1/4 ถัง (100 กรัม) (Serving size : 1/4 bag (100 g))	
	จำนวนซองบริโภคต่อถัง (Servings per container): 4	
	<b>คุณค่าทางโภชนาการต่อหนึ่งซองบริโภค (Amount per serving)</b>	
	พลังงานทั้งหมด 130 กิโลแคลอรี (Total energy 130 kcal) ((พลังงานจากไขมัน 10 กิโลแคลอรี) (Energy from fat 10 kcal))	
	ร้อยละของปริมาณที่แนะนำให้บริโภคในไทย* (Percent Thai RDI*)	
	ไขมันทั้งหมด (total fat) 1 ก.(g)	2%
	ไขมันอิ่มตัว (saturated fat) 0.5 ก.(g)	2%
	คอเลสเตอรอล (cholesterol) 0 มก.(mg)	0%
	โปรตีน (Protein) 17 ก.(g)	
	คาร์โบไฮเดรตทั้งหมด (Total carbohydrate) 13 ก.(g)	4%
	ใยอาหาร (Dietary fiber) 2 ก.(g)	8%
	น้ำตาล (sugar) 2 ก.(g)	
	โซเดียม (Sodium) 40 มก.(mg)	2%
	ร้อยละของปริมาณที่แนะนำให้บริโภคในไทย* (Percent Thai RDI*)	
	วิตามินเอ (Vitamin A) 0%	วิตามินบี1 (Vitamin B1) น้อยกว่า (less than) 2%
	วิตามินบี2 (Vitamin B2) 0%	แคลเซียม (Calcium) 8%
	เหล็ก (Iron) 8%	
	*ร้อยละของปริมาณสารอาหารที่แนะนำให้บริโภคต่อวันสำหรับคนไทยอายุตั้งแต่ 6 ปีขึ้นไป (Thai RDI) โดยคิดจากความต้องการพลังงานรวมทั้ง 2,000 กิโลแคลอรี (Percent Thai Recommended Daily Intakes for population over 6 years of age are based on a 2,000 kcal diet,)	
	ความต้องการพลังงานของแต่ละบุคคลแตกต่างกัน ผู้ที่ต้องการพลังงานรวมทั้ง 2,000 กิโลแคลอรี (Energy needs very by individuals. If your actives require energy of 2,000 kcal per day, your daily diet should provide	
<b>영양 정보</b>		
한 팩당 섭취량: 1/4 봉지 (100g)		
봉지당 섭취 횟수: 4회		
<b>1회 제공량당 영양가(Amount per serving)</b>		
총 열량: 130 kcal (지방으로부터의 열량: 10 kcal)		
일일 권장량의 백분율* (태국 일일 권장량*)		
총 지방	2%	
포화지방 0.5g	2%	
콜레스테롤 0mg	0%	
단백질 17g		
총 탄수화물 13g	4%	
식이섬유 2g	8%	
당 2g		
나트륨 40mg	2%	
일일 권장량의 백분율* (태국 일일 권장량*)		
비타민 A 0%	비타민 B1 미만 2%	
비타민 B 0%	칼슘 8%	
철분 8%		
6세 이상의 태국인을 위한 하루 권장 섭취량의 백분율(태국 일일 권장량): 6세 이상 인구의 섭취량은 2,000kcal 식이 기준으로 합니다.		
각 개인의 에너지 요구량은 다를 수 있습니다. 만약 귀하의 활동량이 하루에 2,000kcal의 에너지가 필요한 경우, 일일 식단은 다음 영양소를 제공해야 합니다.		
총 지방량 미만	65g	
포화지방 미만	20g	
콜레스테롤 미만	300 mg	
총 탄수화물 미만	300g	
식이섬유 미만	25 g(g)	
나트륨 미만	2000 mg(mg)	
에너지 (kcal) 당 그램: 지방 = 9;		




the following nutrients.		
ไขมันทั้งหมด(Total fat) น้อยกว่า(less than)	น้อยกว่า(less than)	65 g(g)
ไขมันอิ่มตัว(Saturated fat) น้อยกว่า(less than)	น้อยกว่า(less than)	20 g(g)
โคเลสเตอรอล(cholesterol) น้อยกว่า(less than)	น้อยกว่า(less than)	300 มก.(mg)
คาร์โบไฮเดรตทั้งหมด (Total carbohydrate)	(Total)	300 g(g)
ใยอาหาร (Dietary fiber)		25 g(g)
โซเดียม(Sodium) น้อยกว่า(less than)	น้อยกว่า(less than)	2000 มก.(mg)
พลังงาน(กิโลแคลอรี)ต่อกรัม : ไขมัน = 9 ; โปรตีน = 4 ; คาร์โบไฮเดรต = 4 (Energy(kcal) per gram : Fat = 9 ; protein = 4 ; Carbohydrates = 4)		

단백질 = 4; 탄수화물 = 4

## ■ 5.2 | 인증제도

### ① GMP


태국 공중보건부는 국내에서 생산되는 모든 식품에 대하여 생산 안전에 관한 인증인 GMP 인증을 획득하도록 하고 있음. 이는 수입식품에도 동일하게 적용되나 GMP에 상응하는 HACCP, ISO 등의 인증을 받아 대신 제출할 수 있음

인증명	GMP	인증로고	
발행·검사기관	지방식품의약품안전처	필수 여부	필수
목적	식품의 생산 안전성과 생산 품질을 보증하기 위한 인증		
취득절차	서류제출 → 서류 심사 → 현장 확인 및 평가 → 판정 → 인증발급		
필요서류	식품 안전관리 계획서, 인증 신청서 등		

▶자세한 내용은 자료 참조: 「2023 농식품 해외인증·등록정보종합가이드」(한국농수산물유통공사)

### ② HACCP


HACCP 인증은 농축산물 및 식품의 생산, 가공, 유통 등의 과정에서 발생할 수 있는 제품의 오염을 방지하기 위한 인증제도임. 태국으로 식품을 수출할 경우 GMP, HACCP, ISO 22000 인증 중 1개 이상 취득이 필수임

인증명	HACCP	인증로고	
발행·검사기관	한국식품안전관리인증원	필수 여부	필수
목적	농축산물 및 식품의 생산, 가공, 유통 등의 과정에서 발생할 수 있는 제품의 오염을 방지하기 위한 인증		
취득절차	서류제출 → 서류 검토 → 현장실시 및 시설조사 → 판정 → 인증발급		
필요서류	인증 신청서, 식품안전관리 인증계획서 등		

▶자세한 내용은 자료 참조: 「2023 농식품 해외인증·등록정보종합가이드」(한국농수산물유통공사)

### ③ ISO 22000

ISO 22000 인증은 식품의 가공업체, 유통업체 모두에 적용되는 최종 제품의 안전을 보장하기 위한 프로세스 표준임. 해당 표준은 ISO 9001 품질경영시스템을 바탕으로 HACCP의 7원칙과 12절차를 모두 포함하고 있음

인증명	ISO 22000	인증로고	
발행·검사기관	ISO 등록 시험 기관	필수 여부	필수
목적	최종 제품의 안전을 보장하기 위한 인증		
취득절차	서류제출 → 인증계약 → 계획통보 → 서류심사 → 현장심사 → 시정조치 → 인증심의 → 인증취득 → 사후관리심사 → 갱신심사		
필요서류	인증심사 신청서		

▶ 자세한 내용은 자료 참조: 「2023 농식품 해외인증·등록정보종합가이드」(한국농수산물유통공사)

### ■ 5.3 | 통관거부사례

정보원에서 제공하지 않음

## ■ 5.4 | 비관세장벽 이슈

### [라벨링]

#### 사전포장식품의 라벨링 요건 설명 고시(2024년 8월 9일 시행)

태국 식품의약품청은 「사전포장식품 표시에 관한 공중보건부 고시(제450)호」를 설명하는 식품의약품청 고시(원문)를 공포했다. 해당 규정은 식품을 구입하는 소비자에게 정확한 정보를 제공하고 식품 안전을 보장하기 위해 마련되었으며, 식품 라벨에 포함되어야 할 정보와 라벨링 방법에 대한 구체적인 지침을 포함하고 있다. 해당 고시는 2024년 8월 9일부터 시행되었다.

▶자세한 내용은 하단 링크 참조:

[https://www.kati.net/board/exportNewsView.do?board\\_seq=100945&menu\\_dept2=35&menu\\_dept3=427&dateSearch=year&srchFr=&srchTo=&srchTp=3&srchWord=%ED%83%9C%EA%B5%AD&page=1&srchGubun=427](https://www.kati.net/board/exportNewsView.do?board_seq=100945&menu_dept2=35&menu_dept3=427&dateSearch=year&srchFr=&srchTo=&srchTp=3&srchWord=%ED%83%9C%EA%B5%AD&page=1&srchGubun=427)

### [라벨링]

#### 수입 식품에 사전 판매 허가 취득 및 올바른 라벨 표시 권고

태국 식품의약품청(FDA)은 수입 식품에 대해 사전 판매 허가 취득 및 올바른 태국어 라벨 표시를 해줄 것을 권고하였다. 이에 본 기사는 태국에 식품 수출 시 주의해야 하는 수입식품 허가 및 제품 등록 제도, 태국의 라벨 표시 사항에 대해 정리하여 제공했다.

▶자세한 내용은 하단 링크 참조:

[https://www.kati.net/board/exportNewsView.do?board\\_seq=99973&menu\\_dept2=35&menu\\_dept3=427&dateSearch=year&srchFr=&srchTo=&srchTp=3&srchWord=%ED%83%9C%EA%B5%AD&page=1&srchGubun=427](https://www.kati.net/board/exportNewsView.do?board_seq=99973&menu_dept2=35&menu_dept3=427&dateSearch=year&srchFr=&srchTo=&srchTp=3&srchWord=%ED%83%9C%EA%B5%AD&page=1&srchGubun=427)

### [규정·제도]

#### 강화된 농산물 수입 감시 조치 발표

2024년 8월 30일, 태국 식품의약품청은 「HTR(Hold, Test and Release, 보류, 테스트 및 해제) 개념에 따른 과채류 수입을 엄격하게 모니터링하기 위한 조치」 초안을 발표한 후 의견을 수렴했다.

▶자세한 내용은 하단 링크 참조:

[https://www.kati.net/board/exportNewsView.do?board\\_seq=101108&menu\\_dept2=35&menu\\_dept3=427&dateSearch=year&srchFr=&srchTo=&srchTp=3&srchWord=%ED%83%9C%EA%B5%AD&page=1&srchGubun=427](https://www.kati.net/board/exportNewsView.do?board_seq=101108&menu_dept2=35&menu_dept3=427&dateSearch=year&srchFr=&srchTo=&srchTp=3&srchWord=%ED%83%9C%EA%B5%AD&page=1&srchGubun=427)

### [규정·제도]

#### 식품등록번호 운영 규칙 발표(2024년 7월 19일 시행)

2024년 7월 18일, 태국 식품의약품청은 관보를 통해 「식품등록번호 운영에 관한 식품의약품청 규칙(2024)」를 발표했다. 해당 규칙은 관보에 게재된 다음날인 2024년 7월 19일부터 시행되었다.

## ▶자세한 내용은 하단 링크 참조:

[https://www.kati.net/board/exportNewsView.do?board\\_seq=100723&menu\\_dept2=35&menu\\_dept3=427&dateSearch=year&srchFr=&srchTo=&srchTp=3&srchWord=%ED%83%9C%EA%B5%AD&page=1&srchGubun=427](https://www.kati.net/board/exportNewsView.do?board_seq=100723&menu_dept2=35&menu_dept3=427&dateSearch=year&srchFr=&srchTo=&srchTp=3&srchWord=%ED%83%9C%EA%B5%AD&page=1&srchGubun=427)

**[규정·제도]****사전 포장 식품 표시 규정 개정(2024년 7월 19일 시행)**

2024년 7월 18일, 태국 공중보건부는 사전 포장 식품의 표시 규정을 개정한 「사전 포장 식품 표시에 관한 공중보건부 고시(제450호)」를 발표했다. 새로운 표시 규정은 2024년 7월 19일부터 시행되나, 2년의 유예기간을 두고 발효되었다. 기존 표시 규정에 따른 라벨은 2026년 7월 19일까지 사용할 수 있다.

## ▶자세한 내용은 하단 링크 참조:

[https://www.kati.net/board/exportNewsView.do?board\\_seq=100721&menu\\_dept2=35&menu\\_dept3=427&dateSearch=year&srchFr=&srchTo=&srchTp=3&srchWord=%ED%83%9C%EA%B5%AD&page=1&srchGubun=427](https://www.kati.net/board/exportNewsView.do?board_seq=100721&menu_dept2=35&menu_dept3=427&dateSearch=year&srchFr=&srchTo=&srchTp=3&srchWord=%ED%83%9C%EA%B5%AD&page=1&srchGubun=427)

**[규정·제도]****식품 내 농약 잔류물 규정 개정**

태국 공중보건부(MOPH) 산하 식품의약품청(FDA)은 2024년 6월 12일, 『식품 내 농약 잔류물에 관한 공중보건부 고시 No. 449』를 발표했다. 이 개정안은 2017년의 태국 『공중보건부 고시 No. 387』과 2020년의 『공중보건부 고시 No. 419』를 수정한 것으로, 식품의 농약 잔류물 한도를 명확히 규정하고 있다. 또한, 기존 일부 농약의 잔류허용기준(MRL: Maximum Residue Limit)을 수정하였으며, 새롭게 규제되는 농약의 잔류허용기준을 추가했다. 해당 개정 사항은 2024년 6월 12일부터 발효되었다.

## ▶자세한 내용은 하단 링크 참조:

[https://www.kati.net/board/exportNewsView.do?board\\_seq=100610&menu\\_dept2=35&menu\\_dept3=427&dateSearch=year&srchFr=&srchTo=&srchTp=3&srchWord=%ED%83%9C%EA%B5%AD&page=1&srchGubun=427](https://www.kati.net/board/exportNewsView.do?board_seq=100610&menu_dept2=35&menu_dept3=427&dateSearch=year&srchFr=&srchTo=&srchTp=3&srchWord=%ED%83%9C%EA%B5%AD&page=1&srchGubun=427)

**[규정·제도]****식물성 단백질 식품 규제 초안 발표**

2024년 5월 23일, 태국 식품의약품청(FDA)은 「대체 단백질 제품의 감독에 관한 규정 및 규제 조치 개발 제안」 초안을 발표하여 6월 7일까지 의견을 수렴했다. 해당 초안은 대체 단백질 제품의 규제 사항을 신설하고, 식품 제조의 기술 요건, 라벨링 및 오염 물질 최대허용기준 등을 포함하고 있다. 대체 단백질 제품이란 식물, 특정 식용 미생물, 해조류, 곤충, 세포기반/배양육을 등의 주 성분을 분리, 추출 또는 가공하여 단백질 식품으로 제조한 것을 말한다.

## ▶자세한 내용은 하단 링크 참조:

[https://www.kati.net/board/exportNewsView.do?board\\_seq=100406&menu\\_dept2=35&menu\\_dept3=427&dateSearch=year&srchFr=&srchTo=&srchTp=3&srchWord=%ED%83%9C%EA%B5%AD&page=1&srchGubun=427](https://www.kati.net/board/exportNewsView.do?board_seq=100406&menu_dept2=35&menu_dept3=427&dateSearch=year&srchFr=&srchTo=&srchTp=3&srchWord=%ED%83%9C%EA%B5%AD&page=1&srchGubun=427)

**[규정·제도]**

**돼지·야생돼지 및 사체의 수입 및 운송 금지 조치 발표(2024년 4월 27일부터 90일간)**  
태국 국립축산국(DLD, Department of Livestock Development)은 한국으로부터 돼지, 야생돼지 및 그 사체의 수입을 제한하는 조치를 발표했다.

## ▶자세한 내용은 하단 링크 참조:

[https://www.kati.net/board/exportNewsView.do?board\\_seq=100241&menu\\_dept2=35&menu\\_dept3=427&dateSearch=year&srchFr=&srchTo=&srchTp=3&srchWord=%ED%83%9C%EA%B5%AD&page=1&srchGubun=427](https://www.kati.net/board/exportNewsView.do?board_seq=100241&menu_dept2=35&menu_dept3=427&dateSearch=year&srchFr=&srchTo=&srchTp=3&srchWord=%ED%83%9C%EA%B5%AD&page=1&srchGubun=427)

**[규정·제도]**

**초콜릿 제품, 잼과 젤리, 마멀레이드 등의 식품첨가물 기준을 수정한 개정안 시행 공고(2023년 12월)**  
2023년 12월 태국 식품의약품청(FDA)은 식품첨가물 규정을 개정한 《태국 보건부 공지 No.444 식품첨가물의 기준, 조건, 사용 방법 및 비율의 결정에 관한 시행(No.3)》을 최종 공고하고, 2023년 12월 7일부터 발효된다고 밝혔다. 이에 따라 기존 규정 《태국 보건부 공지 No.418 식품첨가물의 기준, 조건, 사용 방법 및 비율의 결정에 관한 시행(No.2)》은 폐지되지만, 기존 규정을 준수한 식품도 2025년 12월 6일까지 판매될 수 있다.

## ▶자세한 내용은 하단 링크 참조:

[https://www.kati.net/board/exportNewsView.do?board\\_seq=99288&menu\\_dept2=35&menu\\_dept3=427&dateSearch=year&srchFr=&srchTo=&srchTp=3&srchWord=%ED%83%9C%EA%B5%AD&page=2&srchGubun=427](https://www.kati.net/board/exportNewsView.do?board_seq=99288&menu_dept2=35&menu_dept3=427&dateSearch=year&srchFr=&srchTo=&srchTp=3&srchWord=%ED%83%9C%EA%B5%AD&page=2&srchGubun=427)

**[규정·제도]**

**한국 식품 수출 시 주의해야 하는 포장 전면(FOP)의 영양 라벨 표시 기준 종합(5)**  
식품 포장의 앞면에 기호, 색상 코드, 기타 그래픽 형식을 사용하여 필수 영양소의 정보를 표시하는 포장 전면(FOP, Front of Package) 영양 라벨 제도는 국가마다 표시 대상 영양성분의 종류, 표시 방식 및 의무 적용 여부가 다르다. 이에 한국의 주요 식품 수출 대상국 중 태국과 말레이시아의 포장 전면(FOP) 영양 라벨링 제도 시행 현황을 정리하여 제공했다.

## ▶자세한 내용은 하단 링크 참조:

[https://www.kati.net/board/exportNewsView.do?board\\_seq=98965&menu\\_dept2=35&menu\\_dept3=427&dateSearch=year&srchFr=&srchTo=&srchTp=3&srchWord=%ED%83%9C%EA%B5%AD&page=2&srchGubun=427](https://www.kati.net/board/exportNewsView.do?board_seq=98965&menu_dept2=35&menu_dept3=427&dateSearch=year&srchFr=&srchTo=&srchTp=3&srchWord=%ED%83%9C%EA%B5%AD&page=2&srchGubun=427)

**[라벨링]****사전 포장 식품의 라벨 표시 요건 개정 초안 공고에 관한 의견수렴**

2023년 8월 8일, 태국 식품의약청은 사전 포장 식품에 대한 식품 라벨링 요건을 개정하는 초안을 공개하고 9월 30일까지 의견을 수렴했다.

▶자세한 내용은 하단 링크 참조:

[https://www.kati.net/board/tradeBarrierView.do?board\\_seq=98387&menu\\_dept2=35&menu\\_dept3=75&dateSearch=year&srchFr=&srchTo=&srchTp=2&srchWord=&page=1&srchGubun](https://www.kati.net/board/tradeBarrierView.do?board_seq=98387&menu_dept2=35&menu_dept3=75&dateSearch=year&srchFr=&srchTo=&srchTp=2&srchWord=&page=1&srchGubun)

**[규정·제도]****'건강한 선택' 로고의 당도 기준을 5%로 낮추는 계획 발표(6%-5%)**

태국 공중보건부(MOPH)는 태국 내 음료 제품의 당도를 '저당도 주문 가능' 제조 음료의 당도 기준(5%)에 맞춰 낮추기 위해, '건강한 선택(Healthier Choice)' 로고의 부착 기준을 기존 당도 6%에서 당도 5%로 낮출 계획이라고 발표했다.

▶자세한 내용은 하단 링크 참조:

[https://www.kati.net/board/exportNewsView.do?board\\_seq=97663](https://www.kati.net/board/exportNewsView.do?board_seq=97663)

**[규정·제도]****2023년 4월부터 설탕세 3단계 부과 공고**

태국 소비세국은 2023년 4월 1일부터 2025년 3월 31일까지 설탕세(sugar tax) 3단계가 시행될 예정이라고 밝혔다.

▶자세한 내용은 하단 링크 참조:

[https://www.kati.net/board/exportNewsView.do?board\\_seq=97358](https://www.kati.net/board/exportNewsView.do?board_seq=97358)

**[규정·제도]****한국산 수입 라면에 유해물질 검출 검사 시행 고시**

태국 식품의약청은 대만 식약서의 검출 사례를 인용하여 한국산 수입 라면을 대상으로 유해 물질인 에틸렌옥사이드 검출 검사를 시행한다고 밝혔다. 이에 따라 검사 대상이 되는 한국산 수입 라면은 전량 압수 후 샘플 검사를 시행할 예정이다.

▶자세한 내용은 하단 링크 참조:

[https://www.kati.net/board/tradeBarrierView.do?board\\_seq=97045&menu\\_dept2=35&menu\\_dept3=75&dateSearch=year&srchFr=&srchTo=&srchTp=2&srchWord=&page=4&srchGubun](https://www.kati.net/board/tradeBarrierView.do?board_seq=97045&menu_dept2=35&menu_dept3=75&dateSearch=year&srchFr=&srchTo=&srchTp=2&srchWord=&page=4&srchGubun)

**[규정·제도]****백시니움 속 신선 과일의 식물을 금지 품목으로 지정**

태국 농업협동조합부는 식물검역법에 따라 백시니움 속(Vaccinium spp) 신선 과일(HS Code 081040)의 식물을 금지 품목으로 지정하여 발표했다.



## ▶자세한 내용은 하단 링크 참조:

[https://www.kati.net/board/tradeBarrierView.do?board\\_seq=97007&menu\\_dept2=35&menu\\_dept3=75&dateSearch=year&srchFr=&srchTo=&srchTp=2&srchWord=&page=4&srchGubun](https://www.kati.net/board/tradeBarrierView.do?board_seq=97007&menu_dept2=35&menu_dept3=75&dateSearch=year&srchFr=&srchTo=&srchTp=2&srchWord=&page=4&srchGubun)

**[규정·제도]****식품용 비닐봉지에 관한 규정 개정안 초안 공개**

태국 산업부(MOI)는 식품용 비닐봉지에 대한 준수 규정으로 《태국 산업 표준(TIS 1027-25XX)》의 개정 초안을 장관령으로 발표했다.

## ▶자세한 내용은 하단 링크 참조:

[http://www.kati.net/board/exportNewsView.do?board\\_seq=96957](http://www.kati.net/board/exportNewsView.do?board_seq=96957)

**[라벨링]****당류, 지방, 나트륨 기준 충족 시 '건강한 선택' 영양표시 사용 가능 공고**

태국 식품의약품청은 「건강한 선택(Healthier Choice)」 영양표시(nutrition symbol)를 설명하는 정보를 게시했다.

## ▶자세한 내용은 하단 링크 참조:

[http://www.kati.net/board/exportNewsView.do?board\\_seq=96768&menu\\_dept2=35](http://www.kati.net/board/exportNewsView.do?board_seq=96768&menu_dept2=35)

**[라벨링]****2022 식품의 건강 강조 표시에 대한 규정 초안 발표**

태국 보건부는 《식품의 건강 강조 표시(Health claim)》에 대한 규정 초안을 발의했다. 규정 초안에는 건강 강조 표시에 사용되는 용어의 정의, 건강 강조 표시의 준수 기준 및 조건, 영양소 기능 강조 표시의 준수 기준, 기타 기능 강조 표시의 준수 기준, 제외 대상 식품에 대한 사항이 규정되어 있다.

## ▶자세한 내용은 하단 링크 참조:

[https://www.kati.net/board/exportNewsView.do?board\\_seq=96360&menu\\_dept2=35](https://www.kati.net/board/exportNewsView.do?board_seq=96360&menu_dept2=35)

**[라벨링]****사전 포장 식품의 라벨링 기준을 수정한 규정 초안 공지**

태국 보건부는 제조 및 판매를 위해 수입되거나, 최종 소비자에게 판매하기 위한 사전 포장 식품에 적용되는 《사전 포장 식품의 라벨링》 규정의 수정 초안을 공지했다.

## ▶자세한 내용은 하단 링크 참조:

[https://www.kati.net/board/exportNewsView.do?board\\_seq=96359&menu\\_dept2=35](https://www.kati.net/board/exportNewsView.do?board_seq=96359&menu_dept2=35)