

2016 농식품 해외시장 맞춤형조사

Product : 에너지 드링크 (Energy Drink)

Country : 나이지리아 (Nigeria)

CONTENTS

I. 시장 통계	3
1. 통계분석 기준 설정	5
2. 글로벌 수입통계	6
3. 나이지리아 수입통계	7
4. 나이지리아 비알코올성 음료 시장규모	8
II. 시장 트렌드	9
1. 시장 메가 트렌드	11
2. 소비 트렌드	12
3. 제품 트렌드	13
4. 정책 트렌드	14
III. 통관 및 검역 정보	15
1. 통관 및 검역 절차	18
2. HS CODE 및 관세율	25
3. FTA 정보	26
4. 제출서류	27
IV. 인증 정보	32
1. 필수인증 정보	34
V. 라벨링 정보	35
1. 라벨 표기사항	36
VI. 식품첨가물 정보	37
1. 식품첨가물 규정	39



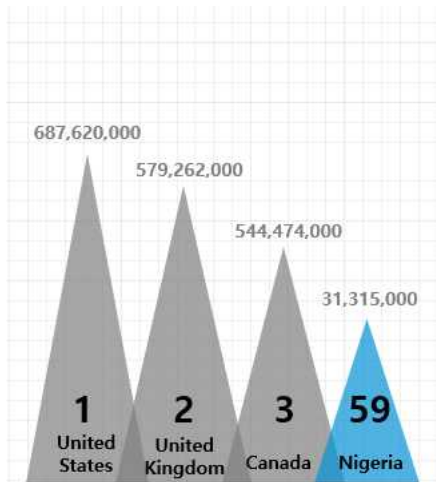
I. 시장 통계

1. 통계분석 기준 설정
2. 글로벌 수입통계
3. 나이지리아 수입통계
4. 나이지리아 비알코올성 음료 시장규모

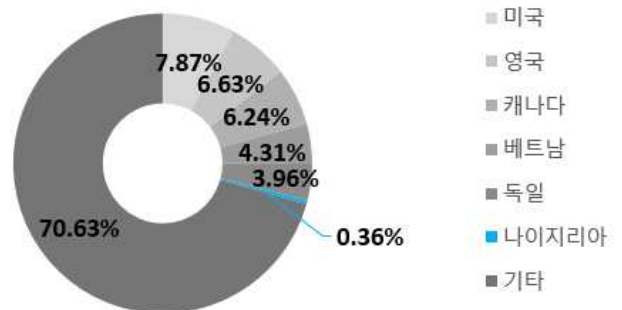
시장통계 OVERVIEW



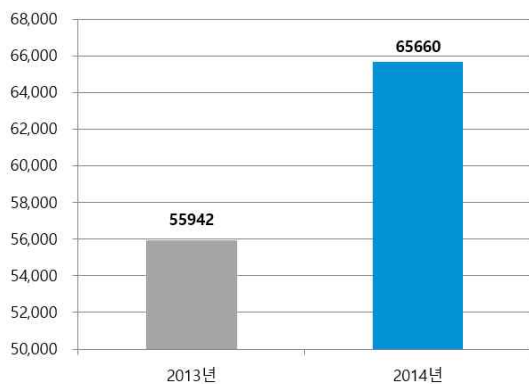
▶ 2015년 글로벌 수입 규모 순위, US 달러 기준



▶ 2015년 글로벌 수입 비중



▶ 나이지리아 비알코올성 음료 시장 규모, 단위 US 천 달러



글로벌 수입규모 1위, 미국
나이지리아, 글로벌 수입 규모 59위
나이지리아 수입상대국 한국, 8위
2014년 나이지리아 비알코올성 음료
시장규모 6,566만 달러

1. 통계분석 기준 설정

에너지 드링크, HS CODE 2202.90.90에 해당

글로벌 수입통계 및 베트남 수입통계를 확인을 위해 에너지 드링크의 식품 분류인 ‘기타(비알코올성 음료)’ 를 대상으로 HS CODE 기준을 설정함

HS CODE를 확인하는 방법에는 한국 관세무역개발원에서 발간한 ‘관세율표/관세율표해설서/HS 품목별 수출입통관편람’ 을 통하거나 관세청 UNI-PASS 홈페이지 ‘품목분류정보’ 를 검색하거나 관세청 ‘관세법령정보포털 3.0’ 을 활용하는 법 등이 있음. 법적인 효력을 가진 HS CODE를 확정하기 위해서는 관세청 관세평가분류원장에게 신청하는 방법이 있음

표 1.1 통계 기준 설정

통계	기준
글로벌 수입 규모 및 성장률	HS CODE 2202.90
나이지리아 수입 규모 및 성장률	HS CODE 2202.90
나이지리아 시장 규모 및 성장률	비알코올성 음료(Non- Alcoholic Beverage)

표 1.2 제품 HS CODE 확인가능 사이트

분류	사이트명	URL
HS CODE	한국 관세청	www.customs.go.kr
	관세법령정보포털 3.0	unipass.customs.go.kr
	나이지리아 관세청	www.customs.gov.ng

표 1.3 베트남 내 비알코올성 음료 HS CODE / HS CODE 분류

국가	HS CODE/HS CODE	품명
한국	2202	설탕이나 그 밖의 감미료 또는 맛이나 향을 첨가한 물(광천수와 탄산수를 포함한다)과 그 밖의 알코올을 함유하지 않은 음료(제2009호의 과실 주스와 채소 주스는 제외한다)
	2202.90	기타
	2202.90.9000	기타
나이지리아	2202.1000.00	설탕이나 그 밖의 감미료 또는 맛이나 향을 첨가한 물(광천수와 탄산수를 포함한다)
	2202.9010.00	에너지드링크와 같이 다량의 카페인 함유된 음료

출처 : 관세법령정보포털 3.0(unipass.customs.go.kr), 나이지리아 관세청(www.customs.gov.ng)

2. 글로벌 수입통계

글로벌 '비알코올성 음료' 수입 1위국 미국, 나이지리아 59위

HS CODE 2202.90 해당 품목의 2015년 글로벌 수입 규모는 87억 3,232만 3,000달러로 2013년부터 2015년까지 3개년 연평균¹⁾ 1.94% 성장세를 보임. 수입 1위 국가는 미국으로, 2015년 기준 6억 8,762만 달러를 기록함. 글로벌 연평균 성장률이 2%대를 기록한 가운데, 미국은 12.06%의 두 자리 수 성장세를 보임

2015년 기준, 나이지리아의 동일 품목 수입 규모는 3,131만 5,000달러로 59위를 차지하였으며 같은 기간 연평균 -26.67% 저 성장세를 보임

표 1.4 글로벌 비알코올성 음료(HS CODE 2202.90) 수입 규모

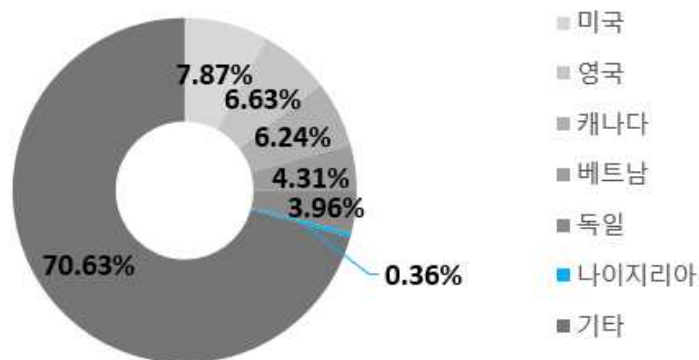
(단위 : US 달러, %)

수입 국가	2013	2014	2015	2013 ~ 2015 연평균성장률
글로벌	8,403,696,000	8,757,084,000	8,732,323,000	1.94%
1 미국	547,603,000	602,728,000	687,620,000	12.06%
2 영국	652,796,000	710,686,000	579,262,000	-5.80%
3 캐나다	449,418,000	524,691,000	544,474,000	10.07%
4 베트남	20,638,000	23,647,000	376,206,000	326.95%
5 독일	358,101,000	349,433,000	345,965,000	-1.71%
59 나이지리아	58,230,000	70,048,000	31,315,000	-26.67%

출처 : International Trade Centre(www.trademap.org)

표 1.5 국가별 비알코올성 음료 수입 규모 비중(2015년)

(단위 : %)



출처 : International Trade Centre(www.trademap.org)

1) 2013 ~ 2015년 연평균 성장률 = 최신폭/최초연도^{(1/n-1개년)-1}

3. 나이지리아 수입통계

'비알코올성 음료' 영국에서 수입 다

나이지리아의 수입 상대국 1위는 영국으로, 2014년 기준²⁾ 나이지리아 수입 상대 국가 중 영국으로부터 수입하는 비중이 26.11%에 육박하는 것으로 나타남. 2위인 태국이 22.40%를 점유하는 등 두 국가의 수입이 가장 활발하게 이루어지고 있는 것으로 파악됨

나이지리아 내 '비알코올성 음료', 한국산이 2.98% 점유

나이지리아의 한국산 HS CODE 2202.90 수입액은 2014년 기준 208만 4,000달러를 기록하였음

영국과 태국의 점유율이 나이지리아 비알코올성 음료 수입시장 전체의 48.51%를 차지하는 데 비해 나이지리아 내에서 한국산 제품이 차지하는 비율은 매우 미미하다고 할 수 있음

표 1.6 나이지리아 비알코올성 음료(HS CODE 2202.90) 수입 규모

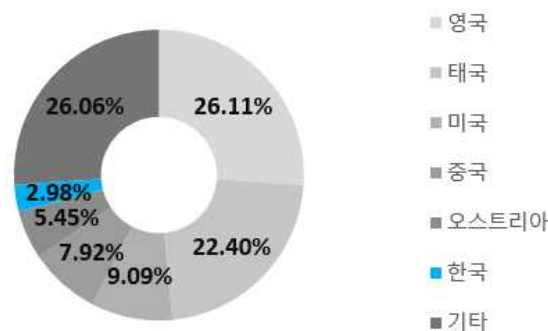
(단위 : US 달러, %)

수입상대국	2012	2013	2014	2014년 시장점유율
글로벌	325,107,000	58,230,000	70,048,000	100.00%
1 영국	2,854,000	2,304,000	18,287,000	26.11%
2 태국	938,000	11,266,000	15,691,000	22.40%
3 미국	3,915,000	5,233,000	6,365,000	9.09%
4 중국	2,966,000	5,755,000	5,551,000	7.92%
5 오스트리아	6,436,000	3,307,000	3,818,000	5.45%
8 한국	898,000	2,204,000	2,084,000	2.98%

출처 : International Trade Centre(www.trademap.org)

표 1.7 나이지리아 비알코올성 음료(HS CODE 2202.90) 수입 비중(2014년)

(단위 : %)



출처 : International Trade Centre(www.trademap.org)

2) 글로벌 수입통계는 2015년도 자료까지 있으나, 나이지리아 수입규모는 2012 ~ 2014년 데이터밖에 존재하지 않아 나이지리아 자료의 가장 최근 3개년 자료인 2012 ~ 2014년도 데이터를 가지고 나이지리아 내 수입규모를 추산하였음

4. 나이지리아 비알코올성 음료 시장규모

나이지리아 '비알코올성 음료' 시장 규모

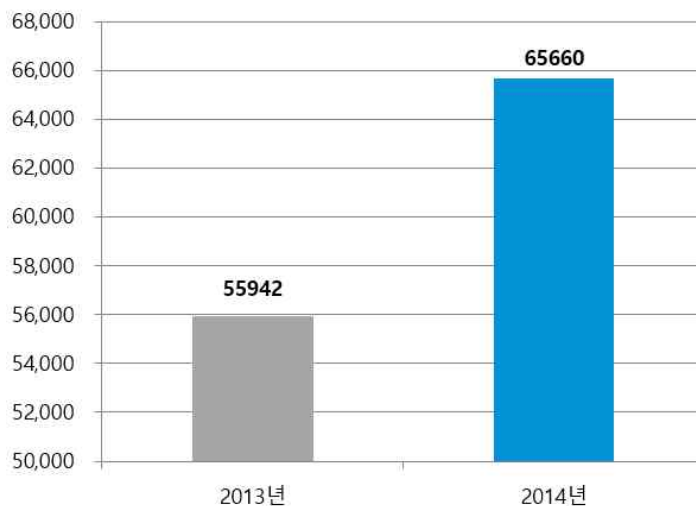
글로벌 시장 통계 기관인 Canadean intelligence에서는 나이지리아 국가가 포함된 '서아프리카'의 비알코올성 음료 시장 규모를 제공하므로, 나이지리아 국가의 비알코올성 음료 시장 규모를 파악하기에 너무 광범위한 데이터범위인 것으로 사료되어 글로벌 통계 사이트 ITC를 통해 비알코올성 음료 시장 규모 집계를 시도함

ITC에 따르면 에너지 음료가 포함된 비알코올성 음료의 HS CODE는 2202.9000.91로 조사되었음. 2010년 ~ 2014년까지 5개년의 수입 규모 데이터를 조사하려 했으나 2012년도 나이지리아 비알코올성 음료 수입규모 데이터가 집계되지 않았으므로 2013 ~ 2014년도 비알코올성 음료 수입규모를 통해 시장 규모를 추산함

2013년도 글로벌 에너지 음료가 포함된 '비알코올성 음료'의 수입규모는 5,594만 2000달러이며, 2014년도 글로벌 에너지 음료가 포함된 '비알코올성 음료'의 수입규모는 6,566만 달러로 전년 대비 17.37% 연평균 성장률을 나타냄

표 1.8 나이지리아 비알코올성 음료 시장 규모(2013년 ~ 2014년)

(단위 : 천 US 달러)



출처 : International Trade Centre(www.trademap.org)



Ⅱ. 시장 트렌드

1. 시장 메가 트렌드
2. 소비 트렌드
3. 제품 트렌드
4. 정책 트렌드

시장트렌드 OVERVIEW



시장 메가 트렌드

“나이지리아, 수입 의존적 성향에 제조업 약화로 인한 수입품 소비 증가”

- 나이지리아는 소비자 구매력이 타 국가에 비해 상대적으로 약하나, 수입 의존적 성향이 강하다는 특징이 있음
- 경제 악화가 지속되며 제조업이 약세를 보이고 있으며, 국내 수요를 수입품이 충족해주면서 수입품 소비량이 증가하고 있음

소비 트렌드

“글로벌 음료 브랜드 강세”

- 나이지리아 음료 수입유통업체를 대상으로 실시한 인터뷰 결과, 현지 음료 수입유통업체들은 다양한 해외 제품을 취급 중이었으며 일부 제품에 대해 직수입도 진행하고 있었음
- 취급 제품으로는 오스트리아의 'Redbull', 영국의 'Bullet'을 언급하였음

제품 트렌드

“각종 에너지 드링크 브랜드, 나이지리아 시장 진출 노려”

- 에너지 드링크 업계 강자인 'Monster Beverage'와 폴란드 소재의 기업 'Mutalo Group'이 나이지리아 시장 진출을 꾀하고 있음
- 특히 'Mutalo Group'의 경우, 타국에 소재하면서 아프리카 17개국을 주요 타겟으로 선정하여 사업을 진행하고 있다는 점이 특징임

정책 트렌드

“나이지리아 수입품 검사제도 'SONCAP, NAFDAC 관리 제품은 적용대상에서 제외”

- 나이지리아 식약청(NAFDAC) 관리 제품이 아닌 모든 수입품은 나이지리아 표준국(SON, Standard Organization of Nigeria)에서 주관하는 수입품 품질검사제도 'SONCAP'을 준수하여야 함

1. 시장 메가 트렌드

나이지리아, 수입 의존적 성향 강

글로벌 컨설팅 기업 A.T 키어니에 의하면 나이지리아는 인구가 1억 7,000만 명에 달하는 만큼, 가난한 인구도 많지만 해외 브랜드 제품을 구매할 수 있는 이들도 수백만에 달함.³⁾ 나이지리아의 소비자 구매력은 타 국가에 비해 상대적으로 약하지만, 국가의 수입 의존적인 성향은 강하다는 특징이 있음

음료 시장을 예로 들자면 나이지리아는 세계적으로 최상의 와인으로 여겨지는 팜 와인(palm-wine)의 생산국임에도 불구하고, 세계에서 와인을 가장 많이 수입하는 국가로 집계되고 있음. 나이지리아는 와인, 샴페인, 주스 등을 수입하는 데에 연간 십억 달러대의 지출을 하고 있는 것으로 나타남

나이지리아, 제조업 약세로 수입품 소비 증가

영국 일간지 The Guardian의 기사에 따르면, 나이지리아 경제는 당초 예상했던 수준보다 더욱 악화되는 추세임. 아프리카 최대 산유국인 나이지리아는 국가 수입의 90% 이상이 석유이지만, 국내적으로 반군의 공세에 의해 유전지대가 파괴된 데다 국제적인 유가 폭락으로 인해 경제가 고전을 면치 못하고 있음. 경제 악화로 인해 나이지리아에서는 1억 8,000만 명이 소비할 에너지 대부분을 수입에 의존하는 상황이 발생하기도 하였음⁴⁾

한편 경제 악화로 인해 나이지리아 내 많은 제조공장들이 문을 닫거나 생산력이 감소하였음. 현재 35세 이하 나이지리아 인구의 30%가 실업 혹은 고용 부적격인 상황인 것으로 알려지고 있음. 이와 같이 경제적 악조건에서 제조업의 약세가 심화되며, 나이지리아는 자국 제조업을 활용하여 수요를 충족하지 못하고 있음. 수입품 소비는 증가하고, 국가의 수입 의존도 또한 더욱 높아지고 있음⁵⁾

3) Economic Review, "아프리카 소비중심 나이지리아 뜬다", 2014.03.27.

4) 연합뉴스, "中, '경제난' 나이지리아에 800억불 지원...阿에 영향력 확대", 2016.07.01.

5) The Guardian, "Nigeria : Even the Gods Don't Drink Palmwine", 2016.09.07.

2. 소비 트렌드

나이지리아 음료 산업, 글로벌 브랜드가 강세

현지 시장 트렌드를 파악하기 위해, 에너지 드링크를 취급하는 나이지리아의 음료 유통업체와 인터뷰를 진행하였음. 수입유통업체 Icemart Superstore社와 DRINKSPUB社는 해외 음료 제품을 직수입하고 있다고 답하였음. 취급 제품은 다양하며, 브랜드명까지 구체적으로 언급된 제품은 ‘Redbull’ 과 ‘Bullet’ 이었음

‘Redbull’ 의 경우 오스트리아 브랜드로 에너지 드링크 업계 1위이며, ‘Bullet’ 은 영국의 Sun Mark社 제품임. 수입 의존도가 높고 수입제품 소비가 증가하고 있는 나이지리아 시장의 전반적인 상황과 일치하게, 음료 시장 역시 글로벌 브랜드 제품의 수요가 높은 것으로 파악됨

표 2.1 현지 유통업체 인터뷰

“취급 중인 음료 제품이 너무 다양하기 때문에 상세히 언급할 수는 없지만, 판매율이 높은 제품은 단연 오스트리아의 ‘Redbull’ 제품이다. 당사는 해외로부터 직수입을 진행하고 있으며, 모든 제품을 직수입하고 있는 것은 아니다.”

- 에너지 드링크 수입유통업체 Icemart Superstores社의
구매부 담당자 Ms. Myrian과의 인터뷰 中

“당사는 가끔 해외 제품을 직수입한다. 하지만 본인이 직수입을 직접 담당하고 있지는 않기 때문에, 정확한 답변은 어렵다. 주력 제품이 영국 Sun Mark社의 ‘Bullet’이라는 것만 알고 있다.”

- 에너지 드링크 수입유통업체 DRINKSPUB社의
운영 담당자 Ms. Olaniyi와의 인터뷰 中

표 2.2 Redbull과 Bullet



출처 : Redbull(energydrink.redbull.com), Sun Mark(www.sunmark.co.uk)

3. 제품 트렌드

에너지 드링크 업계 강자 Monster Beverage, 나이지리아 시장 진출 예정

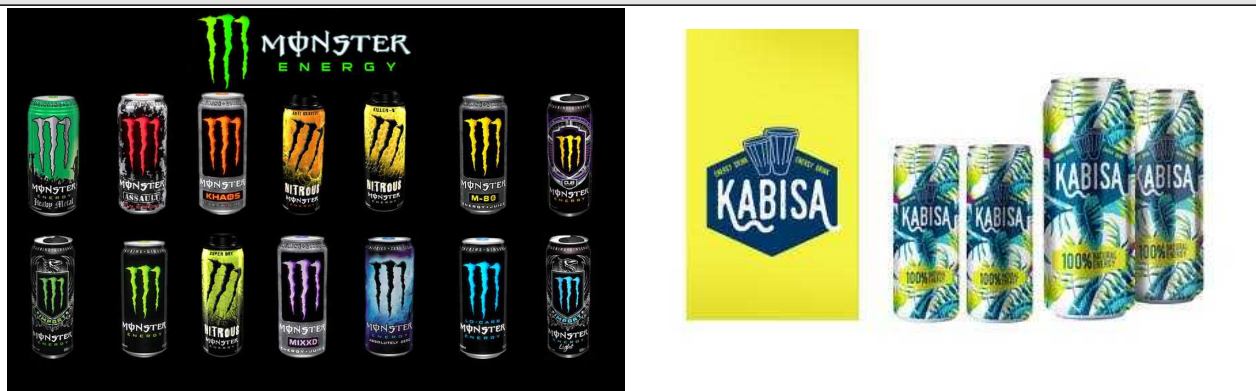
Monster Beverage社는 지난 2015년 11월 러시아, 중국, 나이지리아 등으로 사업영역 확장을 꾀하고 있다고 밝혔음.⁶⁾ Monster Beverage社는 1930년 미국에 설립된 기업으로, 대표적인 제품에는 ‘Monster Energy’가 있으며 보유하고 있는 에너지 드링크 제품은 34종에 달함. 2014년 코카콜라와 에너지 음료 사업 분야에 대해 전략적 제휴를 맺은 것을 발판삼아 수출국가 확대 계획을 적극적으로 추진하고 있는 것으로 보임

폴란드 기업 Mutalo Group, 2016년 8월 나이지리아에 에너지 드링크 출시

폴란드에 본사를 두고 있는 Mutalo Group은 아프리카 17개국을 사업 주력 국가로 두고 있으며, 올 2016년 8월에는 나이지리아에 에너지 드링크 브랜드 ‘KABISA’를 출시하였음. 아프리카 음료 산업은 저품질·저가 제품의 수요가 큰 시장으로 대표되고 있지만, 가격이 저렴하지는 않더라도 고품질인 제품에 대한 수요도 있다는 점에 착안하여 진출을 결정한 것으로 판단됨. KABISA 브랜드는 ‘100% REAL ENERGY’를 표방하고 있음

에너지 드링크 ‘KABISA’는 영양가가 있고 가격이 비싸지 않으며, 독특한 포장 디자인이 눈에 띄는 제품임. 폴란드에서 생산되지만, 아프리카 시장을 주요 타겟으로 출시됨

표 2.3 Monster Energy와 KABISA



출처 : Monster Beverage(monsterbevcorp.com), Mutalo Group(www.mutalogroup.com)

6) InvestorPlace, “MNST Is Fast Becoming a Global Energy Drink Monster”, 2015.11.16

4. 정책 트렌드

나이지리아 수입품 검사제도 'SONCAP', NAFDAC 관리 제품은 대상에서 제외돼

나이지리아는 국내 제조업 발전을 위해 수입제품 상시 모니터링 등 수입규제를 지속적으로 강화하고 있음. 나이지리아 중앙은행은 2009년 6월 5일, 모든 수입제품에 나이지리아 표준기구 부합평가프로그램(SONCAP, Standard Organization of Nigeria)을 적용하겠다고 발표함

그러나 'SONCAP' 적용대상에서 나이지리아 식품의약품안전청(NAFDAC, National Agency for Food and Drug Administration and Control)이 관리하는 제품은 제외된다고 언급함. SONCAP 적용 제외 품목을 수출하고자 하는 기업들은 표준기구 한국사무소에 문의하여 사전에 필요한 조치가 무엇인지 확인한 후 수출 준비를 진행할 필요가 있음. 향후 수입화물의 통관 거부 및 통관 지연되는 사례가 발생할 수 있기 때문임

NAFDAC에서 관리하는 제품에는 의뢰사의 에너지 드링크도 포함되어 있으며, 주재국 정부 측에서 NAFDAC 관리 제품에 대해 특별히 규제하고 있는 바는 없음. 그러나 NAFDAC에서 실시하는 검사를 거쳐 제품을 등록한 후 수입허가서를 발급받아야 함

NAFDAC 사무소는 나이지리아의 수도 아부자, 그리고 라고스 2곳에 소재하고 있음. 아부자에는 행정 관리부서가 위치해 있으며, 라고스에는 의약품 실험 검사소 및 의약 등록소가 있는 것으로 조사됨

표 2.4 유관기관 정보

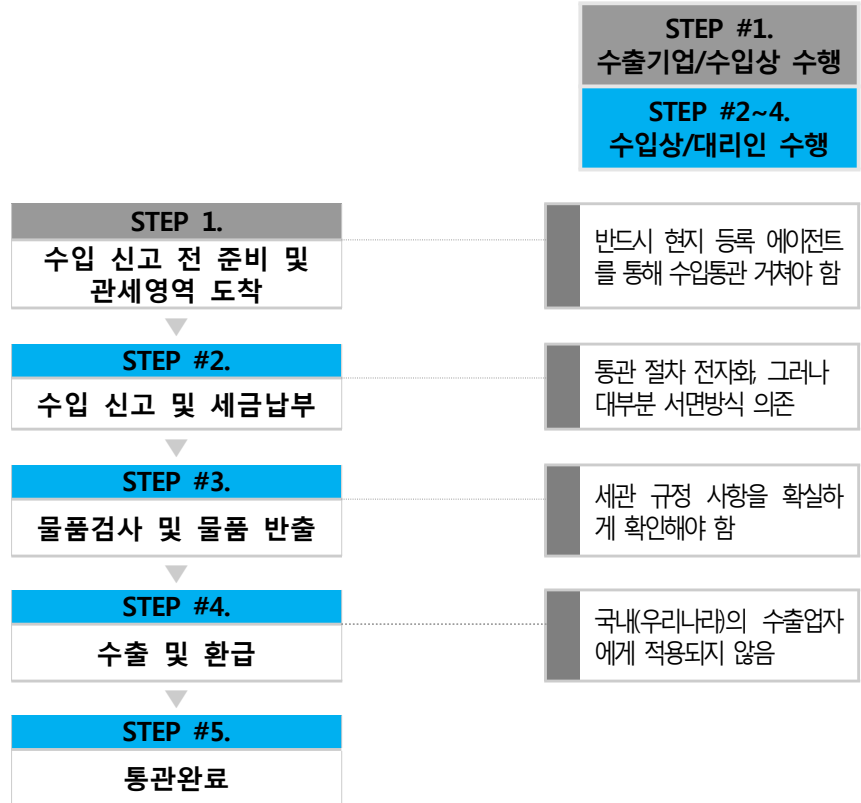
기관명	나이지리아 표준기구
웹사이트	www.son.gov.ng
주소	Lagos State Office 11, Standards Organisation of Nigeria, Plot 13/14, Northern Business strict, Victoria Arobieke Street, Off Admiralty Way, Lekki, Lagos.
이메일	info@son.gov.ng
기관명	나이지리아 식약청
웹사이트	www.nafdac.gov.ng
주소	Coporate Headquaters Abuja Plot 2032 Olusegun Oasanjo way, Wuse Zone, 7, Abuja
이메일	nafdac@nafdac.gov.ng



Ⅲ. 통관 및 검역 정보

1. 통관 및 검역 절차
2. HS CODE 및 관세율
3. FTA 정보
4. 제출서류

통관 및 검역 정보 OVERVIEW



수출절차별 유의사항

수출절차	유의사항
수입 신고 전 준비 및 관세영역 도착	<ul style="list-style-type: none"> - 나이지리아로 수입되는 모든 물품에는 영문으로 된 라벨을 부착해야 함 - 음식 음료 화장품 약물 의료품 화학품 등 보건 혹은 환경부의 제약을 받는 물품들은 유통기한을 반드시 명시해야만 수입이 가능함 - 물품 수출 시 수입상이 은행을 통해 Form 'M' 을 작성하여 나이지리아가 지정한 검역기관에 이를 송부했는지 확인해야 함 - 나이지리아로 수입되는 모든 물품은 사전에 매 선적 시 SONCAP 인증서를 발급받아야 함 - 수입 금지 품목을 세관 홈페이지를 통해 미리 확인해야 함
수입 신고 및 세금납부	<ul style="list-style-type: none"> - 나이지리아는 선적서류를 토대로 물건이 항구에 도착하지 않았더라도 통관절차가 시작되면 관세 및 관련 비용을 선 납부한 후에 도착화물에 대한 검사가 이루어지므로 순서를 유의해야 함 - 세관에서는 통관에 대한 절차를 모두 전자화한다고 공식화하고 있으나 실제로는 거의 적용되지 않고 있으며 대부분 서면방식에 의존하므로 수입 신고 시 주의해야 함
물품검사 및 물품 반출	<ul style="list-style-type: none"> - 물품 반출 시 세금의 완납여부 및 금액의 오차유무, 미납 혹은 연체된 세금 유무 등 세관 규정 사항을 확실하게 확인해야 함 - 나이지리아 세관은 고의적인 언더밸류(Under-Valuation)를 막기 위해 몇몇 제품을 제외한 모든 품목은 도착지에서 전수검사를 실시하며 이로 인해 통관이 매우 지연되고 있으므로 유의해야 함
수출 및 환급	<ul style="list-style-type: none"> - 관세 환급제도는 실질적으로 국내(우리나라)의 수출업자에게 적용되지 않으나 나이지리아 국내의 특정 프로젝트 수행을 위해 사용되는 것이 증명되었을 경우에는 면제가 가능함

출처 : 나이지리아 관세청(www.customs.gov.ng), 조세제정연구원(kipf.re.kr)

관세 및 세금 OVERVIEW

2016년 HS CODE 나이지리아 관세율 정보

HS CODE	품명	관세율
2202.1000.00	설탕이나 그 밖의 감미료 또는 맛이나 향을 첨가한 물 (광천수와 탄산수를 포함한다)	20%
2202.9010.00	에너지드링크와 같이 다량의 카페인 함유된 음료	20%

나이지리아 부가가치세(VAT)정보

나이지리아에서는 HS CODE 2202.9010.010에 부가가치세 **5%**를 부과함

TIP_제품 관세율 확인법

관세율을 확인하는 방법에 나이지리아 관세청, 나이지리아 싱글윈도우 홈페이지, 세관에서 운영하는 트레이드 허브를 통해 검색 혹은 다운로드하여 확인할 수 있음

분류	사이트명	URL
관세율	나이지리아 관세청	www.trade.gov.ng
	나이지리아 싱글 윈도우	customs.gov.ng
	나이지리아 트레이드 허브	www.nigeriatradeshub.gov.ng

보다 더 정확한 품목별 HS코드 및 관세율 정보 취득을 위해서는 한국무역협회 '트레이드 콜센터' 혹은 'FTA콜센터'의 관세사 상담 서비스를 이용하거나, 전문 관세 사무소를 통해 상담을 받도록 함

분류	사이트명	전화번호
관세율	트레이드 콜센터	☎ 1566-5114
	FTA 콜센터	☎ 1380

1. 통관 및 검역 절차

나이지리아 상표등록 절차 및 방법⁷⁾

나이지리아에서 상표등록을 해야 하는 이유는 특허청(Trademarks Registry)에 선출원 등록상표 검색을 통해 등록하고자 하는 상표와 유사한 상표가 등록되었는지 확인하여 향후 분쟁이 발생하는 것을 방지토록 함

분쟁 발생의 소지가 없는 경우 상표등록 신청을 위한 서류를 준비하는데 등록 준비서류로는 신청서, 상표 등록 샘플(브로마이드 14부 및 네거티브 브로마이드 1부)을 준비하여 특허청에 제출하면 접수증을 받게 됨. 심사관(Registrar)은 신청서류를 검사하고, 만일 상표가 기존에 등록돼 있는 또는 출원 중에 있는 상표와 중복되지 않을 경우, 공식 출원번호를 부여함

심사관에 의해 상표 등록신청이 허용되면, 상표 저널(Nigerian Trademark Journal)에 상표가 공고됨. 상표 저널은 수시로 발간 공표되는데 상표공고 후 2개월 동안 제3자로부터의 아무런 이의제기가 없으면 심사관은 상표 등록증을 발급하게 됨. 상표는 최초 7년간 유효하며, 이후 등록연장을 하면 14년간 유효하게 됨

변호사를 통한 상표등록 절차 및 방법

변호사를 통해 상표등록을 할 경우, 변호사에게 제출할 서류는 신청인의 성명, 주소, 상표 사용대상 품목의 명단, 신청인을 대신해 변호사가 처리할 수 있도록 하는 위임장(Power of attorney), 등록하고자 하는 상표 샘플을 구비하여 제출함

상표등록 소요기간은 상표 출원에서부터 등록까지는 약 12개월에서 24개월까지 소요되는데 관공서의 일 처리 관행이 늦기 때문에 상표 등록까지 장시간이 소요되므로 충분한 시간을 가져야 함. 상표등록 비용은 상표 출원 신청료 500달러(수임료 400달러, 법정 출원료 100달러)이며 상표가 등록되고 등록증명서를 발급받는 비용은 267달러임(수임료 200달러, 법정 증명서 발급비 67달러)

상기 비용은 상표 등록을 위한 변호사 수임료 및 법정 수수료이며, 상표 준비 비용, 기타 비용은 포함되지 않았음. 총 견적은 1,000 달러 ~ 2,000달러의 비용을 예상해야 함

7) 출처 : TRADEMARKHOST(www.trademarkhost.com), fitsmallbusiness(fitsmallbusiness.com), KOTRA(kotra.or.kr)

1. 통관 및 검역 절차

나이지리아 식약청(NAFDAC)의 인증

의약품이나 식품 수출에 있어서 주재국 정부차원의 특별한 규제사항은 없으나 수입업자의 입장에서 나이지리아 식약청(NAFDAC)에 엄격한 검사과정을 거쳐 등록한 후, 이 기관에서 발급하는 수입 허가서를 발급받아야 함. 등록과정에서 발생하는 제비용, 기술적 자료 제출은 통상 공급자(수출업체) 측에서 부담 또는 지원하는 것이 관행이며 공식적으로 모든 서류가 구비된 상황에서 신청을 하면 3개월 정도가 소요된다고 명시돼 있으나 4 ~ 5개월 정도가 소요됨

식약청(NAFDAC)의 외국 제조품 등록 지침

NAFDAC에 등록되지 않은 규정품을 나이지리아로 수입하는 것은 법에 위배되며, 외국 제조업자의 현지 에이전트들은 나이지리아 시장에 부합한 규정품들이 수입되기 전에 NAFDAC에 등록할 수 있도록 필요한 절차를 따라야 함. 위의 사항을 위반했을 경우 미등록 상품은 항구에서 보세창고로 넘어가며, 비용은 수입상이 지불해야 하고, 이 경우 수입상의 기소뿐만 아니라 반입된 제품들은 Commission of the offense가 직·간접적으로 획득한 자산 혹은 부동산과 함께 정부에 압류 조치됨

그러나 나이지리아 식약청은 적은 수량의 샘플 제출용 미등록 제품에 대해 수입을 인정하고 있으며, 이에 대한 허가증(수입하려는 미등록 제품의 수량을 명시해야 함)은 the Federal Secretariat, Phase II, 2nd and 5th Floors, Ikoyi, Lagos에 있는 NAFDAC 등록부서에 가면 취득할 수 있음. 수입샘플이 도착해 항구에 있는 NAFDAC 검사자에게 이 허가증을 제출하면 다른 일반 수입품과 같은 방법으로 취급되나 제품이 항구에서 통관되기 전 수입상은 다음의 서류를 제출해야 하며 이러한 규제를 강화, 확인하기 위해 수입샘플에는 다음 사항이 반드시 기재되어야 함

표 3.1 나이지리아 수입상 판매 허가 신청 서류

- 미등록제품 샘플의 수입허가서
- 항구검사비조로 끊은 은행 어음
- 미 기입 항목 없이 작성된 통관 신고서(Customs Bill of Entry)
- 제조업자로부터 받은 제품분석 증명서(Certificate of Analysis of the Product)
- 제품의 규제, 단속을 하기 위해 원산지 정부기관으로부터 발행된 제조증명서 및 자유 거래서

출처 : 나이지리아 관세청(www.customs.gov.ng)

표 3.2 나이지리아 수입상 수입샘플 필수 기재 사항

- 제조업체 이름
- 제조업체 주소
- 제품명(필요하다면 브랜드 및 속명 기재)
- 제조일자
- 유통기한 혹은 Best Before Date
- Batch Number
- 보관 및 사용 방법

출처 : 나이지리아 관세청(www.customs.gov.ng)

1. 통관 및 검역 절차

수입 통관 절차

수입통관절차는 크게 4단계로 분류할 수 있는데 ① 수입신고 전 준비 및 물품 반입 ② 수입 신고 및 세금 납부 ③ 물품검사 및 물품 반출 ④ 수출 및 환급으로 나뉨

일반적으로 물품 수출시 우리나라에서 나이지리아까지는 남아프리카 공화국의 던칸 항구에서 환적한 후 다시 운송이 되며 평균적으로 소요되는 기간은 약 35일 정도임

나이지리아로 물품 수출 시 수입상이 은행을 통해 Form “M”⁸⁾ 을 작성하여 나이지리아가 지정한 검역기관에 이를 송부했는지 확인해야 함. 일반적인 물품 수입 시 Form “M” 은 6개월의 유효기간이 있음

도착지 검사를 받아야할 물품에 대해서는 Form “M” 에 BA코드가 표시되며 면제 물품에 대해서는 CB 코드가 표기됨. 도착지 검사 면제되는 품목의 경우 도착지 검사 면제용 Form “M” 을 따로 작성해야하며 벌크화물의 경우 Bulk Form “M” 을 따로 작성해야 함

Form “M” 과 견적 송장(Proforma Invoice)에는 수입물품의 정확한 명칭, 제품의 브랜드이름, 모델명 등 세부사항이 명시되어야 하며, Form “M” 은 선적 전 검역기관, 수입상 은행, 나이지리아 세관 및 나이지리아 해운협회(NMA)에 각각 1부씩 보내야 함

외국에서 작성된 Form “M” 은 외국소재 선적 전 검역기관을 통해 나이지리아의 지정 은행 또는 수입자 은행으로 보내짐. Form “M” 은 선적 전 검역기관 사무소나 나이지리아 대사관, 국내은행, 나이지리아은행 해외 지점 및 관련 은행에서 구할 수 있음. 은행을 통하여 검역기관에 전달된 Form “M” 과 제반서류들은 외환 송금 여부에 따라 Valid Forex 혹은 Not Valid Forex로 명시됨

검역기관은 은행을 통하여 받은 수입 문서와 Form “M” 을 검토한 후 항공 및 육상 운송 선적의 경우 2영업일 이내, 해상 선적의 경우 5영업일 이내에 위험평가 보고서를 작성해야 함

8) 나이지리아 재무부(FMF, Federal Ministry of Finance)와 나이지리아 중앙은행(CBN, Central Bank of Nigeria)을 통해서 나이지리아 연방정부에 도달하는 필수문서로, 나이지리아로 수입되는 제품을 감시하기 위한 목적을 가지며 나이지리아에 수입하려는 수입상의 첫 번째 통관 절차는 Form “M”을 작성하는 것으로 통관 절차의 필수 단계임

1. 통관 및 검역 절차

수입자 혹은 통관 회사들은 아래의 서류들을 첨부한 수입신고서(SGD, Single Goods Declaration form)를 작성하여 신고해야 함. 수입자는 검사 전 승인된 Form “M” 을 토대로 CIF가격⁹⁾에 따라 관세를 납부해야 하며 지정된 은행이 SGD에 따른 모든 관세와 세금이 납부된 것을 확인하는 전자 확인증을 나이지리아 세관에 보내서 납부를 확인함

나이지리아 세관 시스템인 ASYCUDA++에 적화목록과 SGD 형식에 작성된 물품 입고와 관련된 자세한 내용들이 입력되면 수입신고가 진행됨. 세관(Face Vet Officer)은 수입자가 제출한 SGD 형식과 서류 및 관세 납부 유무 및 누락된 데이터 유무 등을 검토하고 잘못된 오류를 수정하도록 신고자에게 요청함

수입신고 후 ASYCUDA++ 시스템에 따라 물품 검사 라인이 자동으로 분류되며 그린(Green), 블루(Blue), 옐로우(Yellow) 혹은 레드(Red) 라인(Line)으로 나뉨. 블루 및 그린라인은 무리 없이 통관이 진행되어 반출 지시서(Release Order)가 발급되며 옐로우라인은 문서 검사, 레드라인은 문서 및 물품 검사가 모두 이루어지게 됨

표 3.3 수입신고서 SGD 서류 목록

- 선적 전 검역기관으로부터 발행된 CRI(Clean Report of Inspection) 복사본
- CRI상의 수입관세 및 지정은행에 지불한 법적 비용 영수증
- SONCAP 증명
- 수출입자의 사인이 포함된 송장(Attested Invoice)
- 은행이 확인한 Form“M”
- B/L(Bill of Lading) 혹은 항공화물운송장(Airway Bill) 사본
- 포장명세서
- 보험(Certificate of Insurance)
- 허가서(Permits)/위생 증명(Health Certificate)
- Form Sale 156(Payment Schedule)에 모든 관세와 세금 납부 계획 작성
- 원산지 증명서(CCVO, Combined Certificate of Value and Origin)

출처 : 나이지리아 관세청(www.customs.gov.ng), 조세제정연구원(kipf.re.kr)

표 3.4 나이지리아 수출입 소요 기간 및 비용 (단위 : 일, US 달러)

구분	수출		수입	
	소요기간(일)	비용(달러)	소요기간(일)	비용(달러)
서류준비	12	280	14	330
세관통관	3	350	12	360
항만(터미널)	4	450	5	605
내륙운송	3	300	2	400
합계	22	1,380	33	1,695

출처 : The World Bank, 'Doing Business 2015, Nigeria', 2015.

9) (상업) cost, insurance, and freight 운임 보험료 포함 가격으로 수출업자가 부담함

1. 통관 및 검역 절차

STEP #1. 수입 신고 전 준비 및 관세영역 도착

나이지리아로 수입되는 모든 물품에는 영문으로 된 라벨을 부착해야 하며 음식, 음료, 화장품, 약물, 의료품, 화학품 등 보건 혹은 환경부의 제약을 받는 물품들은 유통기한을 반드시 명시해야만 수입이 가능함. 나이지리아의 라벨링 및 시험기관 등은 잘 정비되어있으나 절차의 복잡함으로 인해 수입승인 절차가 지연되는 경우가 있으므로 유의해야 함

물품 수출 시 수입상이 은행을 통해 Form “M” 을 작성하여 나이지리아가 지정한 검역기관에 이를 송부했는지 확인해야 함. 나이지리아로 수입되는 모든 물품은 사전에 매 선적 시 SONCAP 인증서를 발급받아야 하며 수입 금지 품목을 세관 홈페이지를 통해 미리 확인하도록 주의해야 함

물품이 GSTP 적용대상인지 미리 확인하고 관련 증명서를 발급해두어야 하고 나이지리아에서는 반드시 현지 등록 에이전트를 통해서 수입통관을 해야 함

STEP #2. 수입신고 및 세금 납부

나이지리아는 선적서류를 토대로 물건이 항구에 도착하지 않았더라도 통관절차가 시작되면 관세 및 관련 비용을 선 납부한 후에 도착 화물에 대한 검사가 이루어지므로 순서를 유의해야 함

세관에서는 통관에 대한 절차를 모두 전자화한다고 공식화하고 있으나 실제로는 거의 적용되지 않고 있으며 대부분 서면방식에 의존하므로 수입 신고 시 주의해야 함

STEP #3. 물품 검사 및 물품 반출

물품 반출 시 세금의 완납여부 및 금액의 오차유무, 미납 혹은 연체된 세금 유무 등 세관 규정 사항을 확실하게 확인해야 하며 나이지리아 세관은 고의적인 언더밸류(Under-Valuation)를 막기 위해 몇몇 제품을 제외한 모든 품목은 도착지에서 전수검사를 실시하며 이로 인해 통관이 매우 지연되고 있으므로 유의해야 함

검사는 신고수리(블루 및 그린라인), 서면심사(옐로우라인), 물품 및 서면 심사(레드라인)로 나뉘어 운영되는데 신속트랙(Fast Track)으로 통관하는 물품이라도 하자가 발견되어 옐로우 라인 혹은 레드라인으로 분류가 될 시에는 각 라인에 준용하는 검사를 받아야 함

1. 통관 및 검역 절차

수입신고 수리 및 관세 납부(담보제공)가 이루어진 물품은 원칙적으로 보세구역에서 즉시 반출 가능함. 정해진 기간 내에 수입물품 검사를 수행하지 못한 경우 혹은 납부 기한 내에 관세납부 또는 보증이 이루어지지 못한 경우에는 반출이 불가능함

제한 또는 금지품목에 해당하는 물품이 아닌 경우 세관은 신고서의 항목이 확인되거나 혹은 확인될 필요가 없을 시 접수 직후 바로 통관함

STEP #4. 수출 및 환급

관세 환급제도는 실질적으로 국내(우리나라)의 수출업자에게 적용되지 않으나 나이지리아 국내의 특정 프로젝트 수행을 위해 사용되는 것이 증명되었을 경우에는 면제가 가능함

수출시 수출업자는 모든 선적을 한꺼번에 진행하거나 모든 화물을 휴가일 하루 전에 수출하는 것은 지양해야 함

표 3.5 해외통관 유관 기관 정보

기관	연락처	홈페이지
주 나이지리아 대한민국 대사관	+234-(0)9- 461-2701	nga-abuja.mofa.go.kr
코트라 라고스 무역관	(234-01) 448-5999	www.kotra.or.kr
나이지리아 관세청	(234-09) 462-1597	www.customs.gov.ng
나이지리아 수출가공구	(234-701) 683-4729	www.nepza.gov.ng
나이지리아 운송협의회	(234-070) 9876-7065	www.shipperscouncil.com
나이지리아 식약청	(234-09) 671-8008	www.nafdac.gov.ng

출처 : 조세제정연구원(kipf.re.kr)

1. 통관 및 검역 절차

수입신고 시 유의해야 할 사항

수입 신고는 도착 후 5일에서 최대 7일 이내에 이루어져야 하며 이후에는 체선료가 부과됨. 노후화된 항만 시설과 열악한 시스템으로 인한 선박 적체 시 지급해야 하는 체선료는 일일 약 2만 7,000달러임. 일부 선사들은 체선료 지불을 막기 위해 베냉, 토고, 가나, 코트 뒤부아르 등 인근국가로 화물을 하역한 후 트럭을 이용해 나이지리아로 운송하고 있음. 물품은 최장 90일까지 적치가 가능하나 이후에는 세관 임의대로 물품을 처분하므로 유의해야 함

나이지리아는 선적서류를 토대로 물건이 항구에 도착하지 않았더라도 통관절차를 시작하여 관세 및 관련 비용을 선 납부한 후에 도착 화물에 대한 검사가 이루어지므로 순서를 유의해야 함

통관 서류를 받은 후 24시간 내에 통관완료 후 배송이 원칙이나 신정부 수립 후 부정부패 단속 강화 차원에서 정부의 감독이 강화됐고 검사(도착 후 전수검사, 마약단속 등)의 지연 등으로 인해 통관 소요시간 예측이 불가능함. 심한 경우 6개월 이상 지연되는 경우도 있음

관세 및 CISS 비용은 CRI 서류에 근거하여 부과되지만 CRI 상의 관세가 틀렸다고 세관이 판단하여 재무부 장관의 사전 승인을 득한 경우는 추가관세를 부과할 수 있음. 지정된 은행에 의해 발급된 CRI에 근거하여 통관이 가능하나 만일 차이가 있는 경우 추가 비용의 부담을 보증해야 함. 나이지리아 중앙은행은 CRI 서류 발행 시점의 평균 환율을 적용하여 수입관세를 부과하므로 계산 시 유의해야 함

세관에서는 통관에 대한 절차를 모두 전자화한다고 공식화하고 있으나 실제로는 거의 적용되지 않고 있으며 대부분 서면방식에 의존하고 있음. 따라서 수입 신고 시 통관 기간을 여유롭게 계획하는 것이 좋음

표 3.6 수입신고 시 유의해야 할 사항

1	수입 신고는 도착 후 5일에서 최대 7일 이내에 이루어져야 하며 이후에는 체선료가 부과됨
2	관세 및 관련 비용을 선 납부한 후에 도착화물에 대한 검사가 이루어지므로 순서를 유의해야 함
3	신정부 수립 후 부정부패 단속 강화 차원에서 정부의 감독이 강화됐고 검사(도착 후 전수검사, 마약단속 등)의 지연 등으로 인해 통관 소요시간 예측이 불가능함
4	관세 및 CISS 비용은 CRI 서류에 근거하여 부과되지만 CRI 상의 관세가 틀렸다고 세관이 판단하여 재무부 장관의 사전 승인을 득한 경우는 추가관세를 부과할 수 있음
5	세관에서는 통관에 대한 절차를 모두 전자화한다고 공식화하고 있으나 실제로는 거의 적용되지 않고 있으며 대부분 서면방식에 의존하고 있음

출처 : 나이지리아 관세청(www.customs.gov.ng), 조세제정연구원(kipf.re.kr)

2. HS CODE 및 관세율

나이지리아 '비알콜성 음료' 수입 관세 20%

실제 HS CODE를 확인하는 방법에는 한국 관세무역개발원에서 발간한 '관세율표/관세율표해설서/HS 품목별 수출입통관편람'을 통하거나 관세청 UNI-PASS 홈페이지 '품목분류정보'를 검색하거나 관세청 '관세법령정보포털 3.0'을 활용하는 법 등이 있으나 현재 나이지리아의 HS CODE 정보를 제공하지 않음

따라서 관세율은 나이지리아 관세청 검색시스템, 나이지리아 싱글윈도우 홈페이지 및 세관에서 운영하는 트레이드 허브 홈페이지를 통해 검색 혹은 다운로드하여 확인할 수 있음

나이지리아 관세율은 HS(국제통일상품분류제도)를 사용하며 종가세(Ad valorem)를 채택하고 있고 HS Code와 CET Code(공동역외관세코드) 10자리를 함께 사용하고 있음

에너지 드링크는 HS CODE 2202.9010.00으로 분류되며 수입관세는 20%인 것으로 파악됨

표 3.7 나이지리아 에너지 드링크 HS CODE 분류 및 관세

국가	HS CODE	품명	2016년 (기준관세율)
한국	2202	설탕이나 그 밖의 감미료 또는 맛이나 향을 첨가한 물(광천수와 탄산수를 포함한다)과 그 밖의 알코올을 함유하지 않은 음료(제2009호의 과일 주스와 채소 주스는 제외한다)	-
	2202.90	기타	-
	2202.90.1000	인삼음료	8%
	2202.90.2000	과실주스 음료	
	2202.90.3000	식혜	
	2202.90.9000	기타	
나이지리아	2202.1000.00	설탕이나 그 밖의 감미료 또는 맛이나 향을 첨가한 물(광천수와 탄산수를 포함한다)	20%
	2202.9010.00	에너지드링크와 같이 다량의 카페인이 함유된 음료	

출처 : TradeNAVI(www.tradenavi.or.kr), 나이지리아 관세청(www.customs.gov.ng)

3. FTA 정보

나이지리아 FTA 체결 현황¹⁰⁾

나이지리아는 현재 서아프리카 경제협력체 (ECOWAS, Economic Community Western Africa States)의 가입국으로 ECOWAS는 1975년 아프리카 국가 간 경제통합과 지역의 연합, 아프리카 지역 내 공동 번영 및 안정을 목표로 설립되었음

가입국은 나이지리아, 세네갈, 코트디부아르, 가나, 기니, 감비아, 라이베리아, 시에라리온, 말리, 니제르, 기니비사우, 부르키나파소, 토고, 베냉, 케이프베르디 등 서부아프리카 15개국 임. 역내에서 생산된 제품이 30% 이상의 부가가치를 창출한 경우 그 제품은 회원국 간 무관세로 교역할 수 있는데 현재 70여개 품목이 무관세 대상품목으로 선정되어 있음. 공동관세의 경우 4개 그룹으로 구분하여 관세율을 책정하고 있으며 의약품, 신문, 서적등과 같은 필수품은 0%, 원자재, 자본재는 5%, 중간재는 10%, 완제품은 20%로 책정되어있음

나이지리아는 관련업계의 반발로 공동관세의 도입이 늦어져 2008년 11월부터 도입하였으며 2009년 1월부터 공동관세를 적용하고 있으며, 2014년 2월 20일 ECOWAS와 EU 간의 경제동반자협정(EPA, Economic Partnership Agreement)이 타결되어 ECOWAS 15개국은 장기적으로 관세나 쿼터에 구애받지 않고 EU 시장의 접근성을 가질 수 있음

ECOWAS의 국가들은 아프리카 카리브 태평양 지역(ACP) 중에서도 EU의 매우 중요한 교역파트너로서 EU의 ACP 교역 중 약 반 정도를 차지하고 있으며 EU와 ACP 국가들과의 협상은 10년 전부터 시작됐으나 지금까지 가나 및 코트디부아르 2개국만이 EU와 임시 경제동반자협정(Interim EPAs)을 체결한 바 있음

그 동안 유럽집행위원회는 2014년 10월 1일부로 시장접근규칙(MAR, Market Access Regulation)을 중단하도록 시한을 정하고, 만일 정해진 시한까지 EPA를 비준할 것을 요구해옴. 아직 각국의 국회 비준을 남겨 놓았지만 협상이 타결됨으로써 서아프리카와 EU 간의 경제 무역협력이 가속화되어 양자 간 경제적 이익이 예상됨

그러나 나이지리아 연방 정부는 EU가 서아프리카경제공동체(ECOWAS)와 추진키로 한 경제동반자협정(EPA) 체결과 관련, 일부 조항이 나이지리아 경제에 해를 미치게 됨을 우려하여 2014년 4월 기준으로 협정에 서명하지 않겠다고 밝힘

10) ECOWAS Commission(comm.ecowas.int)

4. 제출서류

상업송장(Commercial invoice)


: 무역거래 시 계약 이행에 대한 사실을 증명하는 문서로, 수출업자에게는 대금 청구서로의 역할을 함

COMMERCIAL INVOICE									
Date				Invoice No					
Exporter Address City/State/ZIP Code Country Phone/Fax Contact Person				Consignee Address City/State/ZIP Code Country Phone/Fax Contact Person					
Tax ID No (EIN)	Total Gross Weight	Transportation		Tax ID No (EIN)	Terms of Sale:				
Other	Total # of Pieces	AWB/BL #		Currency					
Commodity Description	HS	Country of Manufacture		Qty	UOM	Unit Price	Total Amount		
These commodities, technologies, or softwares were exported from the United States in accordance with export administration regulations. Diversion contrary to United States law prohibited. We certify that this commercial invoice is true and correct.				Subtotal					
				Freight Cost					
				Insurance Cost					
				Total Invoice Value					
I/we hereby certify that the information on this invoice is true and correct and that the contents of this shipment are as stated above.									
Name		Signature			Date				

4. 제출서류

포장명세서(Packing List)

: 포장 속에 들어있는 상품의 목록을 기술한 서류로, 수출업자가 수입업자 앞으로 작성함



IAL NIGERIA LIMITED
International Freight Forwarders, Removals & Storage

Head Office: PGN Premises, 11, Creek Road, Apapa, Lagos, Nigeria. Tel: 01-6450963, 6453491.
 Fax: 01-6451091, 2680041. E-mail: IAL105701313@CompuServe.com. Telex: 38400 IAL, NG.
 Abuja Office: NAIHCO Office Complex, Minnafa Mohammed Airport, Abuja, Nigeria. Tel: 01-4971236.
 Fax: 01-4982273.
 Branch Office: 25C, Forces Avenue, Port Harcourt, River State, Nigeria. Tel: 084-230648.
 84, Warri/Rapere Road, Warri, Delta State Nigeria. Tel: 363-255220.

HOUSEHOLD GOODS DESCRIPTIVE INVENTORY

Client _____ Page _____ of _____ Pages

Origin Loading Address _____

Destination _____

ITEM NO.	ARTICLES	LIFT/VAN NO.	CONDITION AT ORIGIN	NETT WEIGHT I.B.S.
1				
2				
3				
4				
5				
6				
7				
8				
9				
0				
1				
2				
3				
4				
5				
6				
7				
8				
9				
0				
1				
2				
3				
4				
5				
6				
7				
8				
9				
0				
ITEM NO.	REMARKS/EXCEPTIONS			

We have checked all the items listed and numbered 1 to _____ inclusive and acknowledge that this is a true complete list of the goods tendered and of the state of goods received

AT ORIGIN	CONTRACTOR, CARRIER OR AUTHORIZED (DRIVER) (SIGNATURE)	DATE	AT DESTINATION	CONTRACTOR, CARRIER OR AUTHORIZED (DRIVER) (SIGNATURE) SURNAME	DATE
	OWNER OR AUTHORIZED AGENT (SIGNATURE)	DATE		OWNER OR AUTHORIZED AGENT (SIGNATURE)	DATE

DESCRIPTIVE

CP - PACKAGED BY CARRIER PP - PROFESSIONAL PAPERS
 PO - PACKAGED BY OWNER PE - PROFESSIONAL EQUIPMENT
 CO - CARRIER DISASSEMBLED B&W - TV BLACK & WHITE
 DO - DISASSEMBLED BY OWNER C - TV COLOR
 PB - PROFESSIONAL BOOKS

EXCEPTION SYMBOLS


RE - RENT F - FACED RU - RUSTED
 BR - BROKEN G - GAUGED SC - SCRATCHED
 BU - BURNED L - LOOSE SH - SHORT
 CH - CONTENTS & CONDITION M - MARRED SO - SOILED
 CU - UNKNOWN MI - MILDEW T - TORN
 D - DENIED MO - MOTH/EATEN BY - BADLY WORN
 R - RUBBED Z - CRACKED

NOTE: The omission of this symbol indicates good condition except for normal wear.

LOCATION SYMBOLS

1 - ARM 7 - REAR
 2 - BOTTOM 8 - FRONT
 3 - CORNER 9 - SIDE
 4 - FRONT 10 - TOP
 5 - LEFT 11 - VENEER
 6 - LOG 12 - EDGE

We're members of... _____





IV. 인증 정보

1. 필수인증 정보

※ 나이지리아는 에너지 드링크 제품에 대해 필수사항인 식약청(NAFDAC) 등록 외 특별한 인증을 요구하고 있지 않음

인증 정보 OVERVIEW

▶ 필수인증 : 나이지리아 식약청(NAFDAC) 인증

인증 설명	<p>에너지 음료 수입금지 등의 제한은 없으나 여타 식품 · 음료와 마찬가지로 통상 수입자를 통해 나이지리아 식약청(NAFDAC)에 검사과정을 거쳐 등록한 후, 이 기관에서 발급하는 수입 허가서를 발급받아야 함. 이 등록과정에서 발생하는 제비용, 기술적 자료 제출은 공급자(수출업체) 측에서 부담 또는 지원하는 것이 관행임</p>	
발행기관	<p>나이지리아 식약청(NAFDAC)</p>	
성격	<p>필수</p>	
제출서류	<ul style="list-style-type: none"> - 신청서류(FORM D-REG/001) - 바이어에 대한 수출업체의 공인 위임장(Notarized Power of Attorney) - 제품 항구 검사비 관련 은행 어음 - 미등록 식품 샘플의 수입허가서 - 제품 분석 증명서 - 한국 정부기관으로부터 발급받은 제조증명서 및 자유거래서 - 수입신청서 - 미 기입 항목 없이 작성된 Customs Bill of Entry 	
비용	<ul style="list-style-type: none"> - 수입 허가: 80.00달러 - 절차 비용: 80.00달러 - 등록허가증: 602.00달러 	
소요기간	<p>3달</p>	
갱신기간	<p>5년</p>	

1. 필수인증 정보

나이지리아 식약청(NAFDAC) 등록 필수

물품을 나이지리아로 수입할 시, 식약청에 검사과정을 거쳐 등록한 후 수입허가서를 발급받아야 하며 제반비용은 수출업체 측에서 부담해야 함

NAFDAC에 제품 등록 시 등록부서에 제조자명, 제품명(브랜드명), 효능 및 설명을 명시한 서류(FORM D-REG/001)를 제출해야 하며, FORM D-REG/001는 제품 당 약 4달러 정도에 수취인이 NAFDAC으로 되어 있는 은행 Draft를 끊어 구매할 수 있음

또한 수출업체는 제품과 관련한 전반적인 사항 및 법적 문제에 대해 잘 알고 있는 현지 대리인을 위임한 후 공증된 위임장(Power of Attorney) 원본을 식약청에 제출해야 하며, 제조국가 보건당국으로부터 발급된 제품제조 허가여부 증명서류와 제조자 허가증(Manufacturer's Certificate)을 제조국가의 나이지리아 대사관으로부터 공증 받아 제출해야 함

수출업체는 식품 수입 전 소량의 샘플을 제출해야 하며 샘플 통관 시 수입상은 추가 서류를 제출해야 함. 샘플 통관 시 기재 혹은 제출이 필요한 정보는 아래 표와 같음

표 4.1 통관 시 수입상이 제출해야 하는 추가 서류

- | | |
|---------------------|----------------------------------|
| · 제품 항구 검사비 관련 은행어음 | · 한국 정부기관으로부터 발급받은 제조증명서 및 자유거래서 |
| · 미등록 식품 샘플의 수입허가서 | · 수입신청서 |
| · 제품 분석 증명서 | |

출처 : 나이지리아 식약청(www.nafdac.gov.ng)

표 4.2 수입 샘플 필수 기재사항

- | | |
|--------------------------|--------------------------|
| · 제조업체명 | · 제조일자 |
| · 제조업체 주소 | · 유통기한(Best Before Date) |
| · 제품명(필요하다면 브랜드 및 속명 기재) | · Batch Number |
| | · 보관 및 사용방법 |

출처 : 나이지리아 식약청(www.nafdac.gov.ng)



V. 라벨링 정보

1. 라벨 표기사항

1. 라벨 표기사항

SPS(식품동식물검역규제협정)

식품 및 동식물 검역규제 적용에 관한 협정으로 식품첨가물, 오염물질(잔류농약, 중금속, 기타오염물질), 병원성 미생물, 독소 등 4개 분야에 걸쳐 기준치와 규격을 국제적으로 정하고 이를 통과할 경우 식품의 교역을 거부할 수 없다는 규정으로 95년 1월1일부터 발효되는 SPS 협정에 따라 식품의 국제규격 기준이 각국에 강제적용되며 이를 거부할 경우 각국은 나름대로의 근거를 제시해야 함

'분석 확인증(Certificate of analysis)'구비

SPS(식품동식물검역규제협정) 기준 및 시험, 라벨링 관련 규정은 잘 정비되어있지만 절차의 번잡함으로 인해 수입 승인절차가 지연되고 있음. 원산지에 상관없이 모든 음식물, 약품, 화장품 및 살충제 수입품은 제조업체 및 적절한 국가기관으로부터 발행된 분석 확인증(Certificate of analysis)을 구비해야 함

표준규격 명확히 표기할 것

유통기한(혹은 저장수명기간), 성분이 표기되어야 하며 검역 시 최소한 유통기간의 반 이상의 기간이 남아있어야 함. 특정 동물 제품이나 식물, 씨앗, 토양 등은 반드시 적절한 검사 확인증을 수반해야 하며 나이지리아 내국법에 의거하여 나이지리아로 반입되는 모든 물품은 미터법(the metricsystem)으로 표기된 라벨을 부착해야 함. 수입제품에는 상품명, 원산지, 설명서, 제조일자, 상품고유번호(Batch혹은 Lot 번호), ISO/IEC, DIN 등과 같은 표준규격이 명확히 표기되어 있어야 함

표 5.1 나이지리아 라벨 표기사항

- | | |
|--------|--------------------------|
| · 상품명 | · 유통기한 |
| · 원산지 | · 상품고유번호(Batch 혹은 Lot번호) |
| · 설명서 | · ISO/IEC |
| · 제조일자 | · DIN |

출처 : 나이지리아 식약청(www.nafdac.gov.ng)

표 5.2 나이지리아 라벨 표기사항 상세

항목	설명
1 표기 언어	영어
2 글자 크기	명확하고 알아보기 쉽도록 작성되어야 함
3 제품명 또는 설명	제품 핵심 원료를 기반으로 한 정확한 제품명을 기재하여 오해의 소지가 없도록 해야 함
4 구성 성분 및 성분량	제품의 구성 성분의 종류를 모두 기재해야 하며 이중 칼로리, 단백질, 지방, 탄수화물 함유량은 필수 기입해야 함
5 순 중량	액체 제품의 경우 순 액체 중량만을 기재하며 kg을 기반으로 한 메트릭 시스템을 따름
6 제조자, 수입자, 유통자 등의 상호 및 주소	원산지가 아닌 타 국에서 재가공 등을 거쳐 내용물에 영향이 간 경우 이 역시 함께 기재해야 함
7 원산지	원산지 표시가 의무화되어 있음
8 생산일, 유통기한	일, 월, 연도순으로 기입하며 'Best Before', 'Use by', 'Expiry' 단어를 사용하여 표기해야 함
9 나이지리아 수입업체 등록번호	수입업체 등록 번호를 기재해야 함

출처 : 나이지리아 식약청(www.nafdac.gov.ng)



VI. 식품첨가물 정보

1. 식품첨가물 규정

식품첨가물 정보 OVERVIEW

나이지리아 음료 식품첨가물 허가 리스트

식품 첨가물명	허용치
Citric Acid(시트르산)	2g / L
Pectins(펙틴)	3g / L 미만
Acesulfame K(아세설팜 K)	350mg / L 미만
Aspartame(아스파탐)	600mg / L 미만
Cyclamic Acid and Salts(사이클람산과 소금)	400mg / L 미만
Saccharine and Salts(사카린과 소금)	80mg / L 미만
Sucralose(수크랄로스)	250mg / L 미만
Neohesperidine(네오헤스페리딘)	30mg / L 미만

출처 : 나이지리아 식약청(www.nafdac.gov.ng)

에너지 드링크 수출 시 주의해야 하는 비타민 기준치

비타민 명	기준치(mg)
Vitamin A(비타민 A)	625
Vitamin B1(비타민 B1)	0.3
Vitamin B2(비타민 B2)	0.4
Nicotinic Acid(니코틴산)	5.0
Vitamin C(비타민 C)	7.5

출처 : 나이지리아 식약청(www.nafdac.gov.ng)

1. 식품첨가물 규정

NAFDAC의 음료 규제성분 기준치를 준수해야

나이지리아 식약청(NAFDAC)은 안전한 식품 유통을 위해 품목을 세분화하여 첨가물 기준을 규정하고, 검사를 진행하고 있음. 나이지리아의 모든 식품첨가물은 나이지리아 식약청에서 제시한 ‘식품 첨가물 규정’의 기준 및 허용치에 부합하여야 함

비타민이 첨가된 음료의 경우, 일일섭취량 기준에 따라 기준치를 정하여 준수할 것을 요구하고 있음. 나이지리아 식약청 홈페이지를 확인해보면, 게시된 각종 법령은 2005년도 개정본이 가장 최신임을 확인할 수 있음. 식품첨가물 규정과 관련된 자세한 정보는 하기 웹사이트 주소를 통해 세부 품목별로 다운로드 받을 수 있게 되어 있음

- www.nafdac.gov.ng/index.php/products/foodmenu

나이지리아 식약청이 음료를 세분화한 기준 중 에너지 드링크가 속할만한 카테고리는 없음. 따라서 에너지 드링크에 특정하여 식품첨가물 기준을 요구하고 있지는 않음. 그러나 식품 및 음료 부문에서 규제하는 리스트 중 의뢰사의 제품이 함유하고 있는 성분이 있다면 허용치를 준수해야 할 것으로 판단됨

표 6.1 음료 식품첨가물 허가 리스트

식품 첨가물명		허용치
영어	한국어	
Citric Acid	시트르산	2g / L
Pectins	펙틴	3g / L 미만
Acesulfame K	아세설팜 K	350mg / L 미만
Aspartame	아스파탐	600mg / L 미만
Cyclamic Acid and Salts	사이클람산과 소금	400mg / L 미만
Saccharine and Salts	사카린과 소금	80mg / L 미만
Sucralose	수크랄로스	250mg / L 미만
Neohesperidine	네오헤스페리딘	30mg / L 미만

출처 : 나이지리아 식약청(www.nafdac.gov.ng)

표 6.2 비타민 기준치

비타민 명		기준치(mg)
영어	한국어	
Vitamin A	비타민 A	625
Vitamin B1	비타민 B1	0.3
Vitamin B2	비타민 B2	0.4
Nicotinic Acid	니코틴산	5.0
Vitamin C	비타민 C	7.5

출처 : 나이지리아 식약청(www.nafdac.gov.ng)

※ 참고 문헌

1. 아프리카 소비중심 나이지리아 뜬다	Economic Review	2014.03.27.
2. 中, '경제난' 나이지리아에 800억불 지원... 阿에 영향력 확대	연합뉴스	2016.07.01.
3. Even the Gods Don't Drink Palmwine	The Guardian	2016.09.07.
4. Seaweed cultivation as a solution for sustainable aquaculture: the case of Vietnam	MITIN	2014.10
5. MNST Is Fast Becoming a Global Energy Drink Monster	InvestorPlace	2015.11.16.
6. Doing Business 2015, Nigeria	The World Bank	2015.

※ 참고 사이트

1. 한국 관세청	www.customs.go.kr
2. 나이지리아 관세청	www.customs.gov.ng
3. 관세법령정보포털 3.0	unipass.customs.go.kr
4. International Trade Centre	www.trademap.org
5. Redbull	energydrink.redbull.com
6. Sun Mark	www.sunmark.co.uk
7. 조세재정연구원	kipf.re.kr
8. 나이지리아 싱글 윈도우	customs.gov.ng
9. 나이지리아 트레이드 허브	www.nigeriatradehub.gov.ng
10. TRADEMARKHOST	www.trademarkhost.com
11. fitsmallbusiness	fitsmallbusiness.com
12. KOTRA	kotra.or.kr
13. TradeNAVI	www.tradenavi.or.kr
14. ECOWAS Commission	comm.ecowas.int
15. 나이지리아 식약청	www.nafdac.gov.ng