

2016 농식품 해외시장 맞춤형조사

Product : 침출차

Country : 미국(United States)

CONTENTS

I. 시장 통계	4
1. 통계분석 기준 설정	6
2. 글로벌 수입통계	7
3. 미국 수입통계	8
4. 미국 시장규모 및 성장률	9
II. 시장 트렌드	10
1. 시장 메가 트렌드	23
2. 소비 트렌드	13
3. 제품 트렌드	14
4. 정책 트렌드	15
III. 경쟁사 분석	16
1. 경쟁사 선정	19
2. 경쟁사별 현황 파악	20
IV. 경쟁제품 현지조사	27
1. 분석 제품 및 기준	29
2. 가격 정보	31
3. 포장용기 정보	32
4. 유통기한 정보	33
5. 현지조사 데이터	34
V. 유통구조 현황	38
1. 현지 유통구조 map	39
2. 추천 진출 경로	40
3. 유통업체 담당자 인터뷰	41

CONTENTS

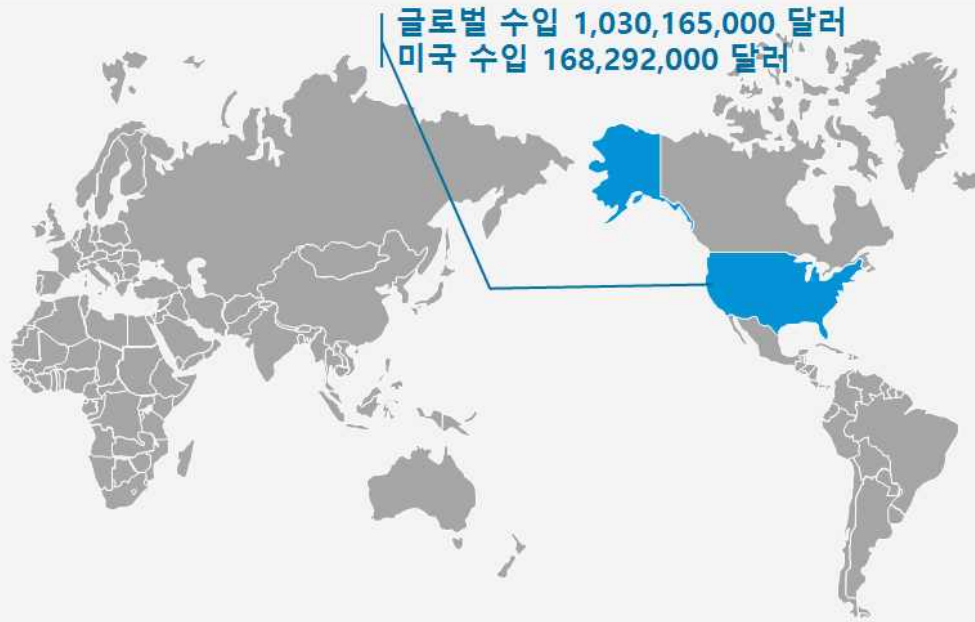
VI. 유통업체 현황	42
1. 주요 유통채널 개관	44
2. 주요 유통업체 핫이슈	45
3. 유통업체별 개요	46
- H mart	46
- Stater Bros. Markets	47
- Zion Market	48
VII. 통관 및 검역 정보	49
1. 통관 및 검역 절차	52
2. HS 코드 및 관세율	55
3. 통관거부사례	56
4. 제출서류	58
VIII. 인증 정보	63
1. 필수인증	65
2. 권장인증	66
3. 미국 내 인증 취득제품	67
4. 제출서류	68
IX. 라벨링 정보	69
1. 라벨 표기사항	71
2. 라벨링 예시	72
X. 식품첨가물 정보	73
1. 식품첨가물 규정	75



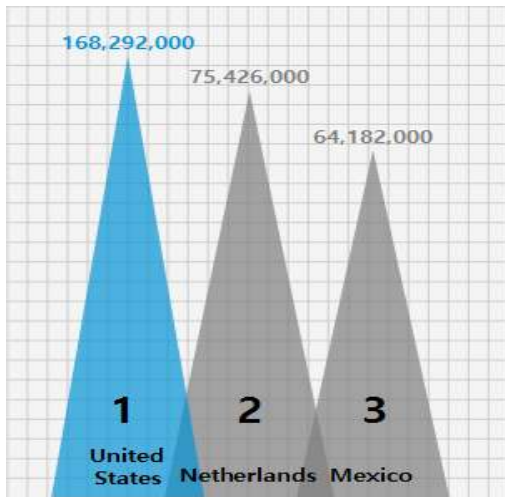
I. 시장 통계

1. 통계분석 기준 설정
2. 글로벌 수입통계
3. 미국 수입통계
4. 미국 시장규모 및 성장률

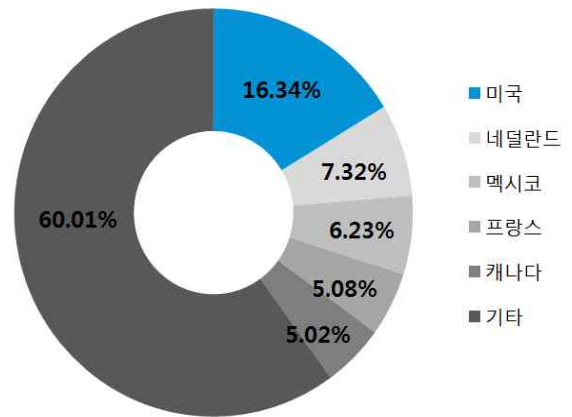
시장통계 OVERVIEW



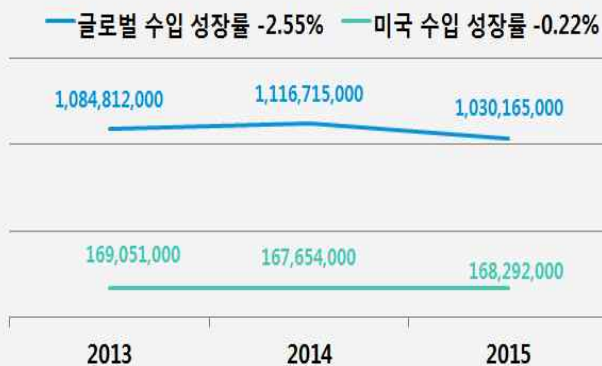
▶ 2015년 글로벌 수입 규모 순위, US달러 기준



▶ 2015년 글로벌 수입 비중



▶ 미국 시장 규모, 백만 US달러 기준



글로벌 수입 규모 1위, 미국
미국 수입상대국 한국, 9위
2015년 기준 미국 시장규모
2억 1,478만 2,000달러

1. 통계분석 기준 설정

침출차 HS CODE 2101.20에 해당

글로벌 수입 통계 및 미국 수입 통계를 확인하기 위해 HS CODE 기준을 설정함

실제 HS CODE를 확인하는 방법에는 한국 관세무역개발원에서 발간한 ‘관세율표/관세율표해설서/HS 품목별 수출입통관편람’을 통하거나 관세청 UNI-PASS 홈페이지 ‘품목분류정보’를 검색하거나 관세청 ‘관세법령정보포털 3.0’을 활용하는 법 등이 있음. 법적인 효력을 가진 HS CODE를 확정하기 위해서는 관세청 관세평가분류원장에게 신청하는 방법이 있음

분류 시, 문제 발생이 예상되는 경우 미국 국제무역위원회가 제공하고 있는 HS CODE 분류 정보를 조사함. 미국 국제무역위원회는 미국의 관세 스케줄, 통관 절차 등을 제공하고 있으며 이를 통해 해당 품목의 HS CODE 조화가 가능함

표 1.1 통계 기준 설정

통계	기준
글로벌 수입 규모 및 성장률	HS CODE 2101.20
미국 수입 규모 및 성장률	HS CODE 2101.20.9000
미국 시장규모 및 성장률	Other Tea

표 1.2 미국 내 침출차 HS CODE 분류

국가	HS CODE	품명
한국	2101	커피·차·마테(maté)의 추출물(extract)·에센스(essence)·농축물과 이것들을 기본 재료로 한 조제품, 커피·차·마테(maté)를 기본 재료로 한 조제품, 볶은 치커리(chicory)·그 밖의 볶은 커피 대용물과 이들의 추출물(extract)·에센스(essence)·농축물
	2101.20	차나 마테(maté)의 추출물(extract)·에센스(essence)·농축물, 이들을 기본 재료로 한 조제품, 차나 마테(maté)를 기본 재료로 한 조제품
	2101.20.9090	기타
미국	2101	커피·차·마테(maté)의 추출물(extract)·에센스(essence)·농축물과 이것들을 기본 재료로 한 조제품, 커피·차·마테(maté)를 기본 재료로 한 조제품, 볶은 치커리(chicory)·그 밖의 볶은 커피 대용물과 이들의 추출물(extract)·에센스(essence)·농축물
	2101.20	차나 마테(maté)의 추출물(extract)·에센스(essence)·농축물, 이들을 기본 재료로 한 조제품, 차나 마테(maté)를 기본 재료로 한 조제품
	2101.20.9000	기타

출처 : 한국 관세청(www.customs.go.kr), 미국국제무역위원회(www.usitc.gov)

표 1.3 제품 HS CODE 확인가능 사이트

분류	사이트명	URL
HS CODE	한국 관세청	www.customs.go.kr
	관세법령정보포털 3.0	unipass.customs.go.kr/clip/index.do
	미국국제무역위원회	www.usitc.gov

2. 글로벌 수입통계

2015년 HS CODE 2101.20 글로벌 수입 규모 1위 미국

시장분석기관인 International Trade Centre의 데이터에 따르면 2015년 HS CODE 2101.20 품목의 수입 규모는 10억 3,016만 5,000달러로 2013년부터 2015년까지 연평균 성장률 -2.55%를 기록함. CODE 2101.20 품목의 수입 1위 국가는 미국으로, 2015년 기준 1억 6,829만 2,000달러를 수입하였으며 2013 ~ 2015년 연평균 성장률¹⁾ -0.22%를 기록함

또한 2015년 기준, 미국의 HS CODE 2101.20 품목 수입 규모는 전체의 16.34%를 차지하는 것으로 파악됨. 그 뒤를 잇는 네덜란드, 멕시코에 비해 높은 수치를 기록하나 시장을 독점하고 있다고 보기는 어려우며 다양한 국가에서 수요가 존재한다고 할 수 있음

표 1.4 글로벌 HS CODE 2101.20 수입 규모

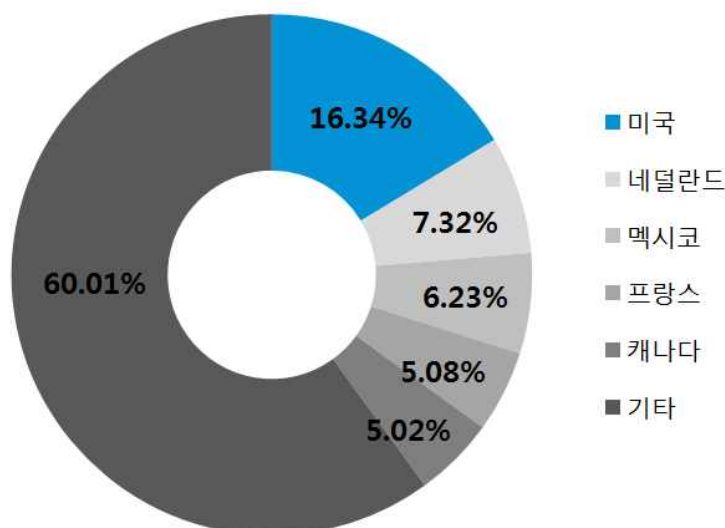
(단위: US달러, %)

수입 국가	2013	2014	2015	2013 ~ 2015 연평균성장률
글로벌	1,084,812,000	1,116,715,000	1,030,165,000	-2.55
1 미국	169,051,000	167,654,000	168,292,000	-0.22
2 네덜란드	84,314,000	85,966,000	75,426,000	-5.42
3 멕시코	70,875,000	90,100,000	64,182,000	-4.84
4 프랑스	51,091,000	58,993,000	52,372,000	1.25
5 캐나다	46,658,000	53,500,000	51,705,000	5.27

출처 : International Trade Centre(www.trademap.org)

표 1.5 국가별 HS CODE 2101.20 수입 규모 비중(2015년)

(단위: %)



출처 : International Trade Centre(www.trademap.org)

1) 2012 ~ 2014년 연평균성장률 = (최종/최초년도)^{1/(n-1년도)}-1

3. 미국 수입통계

미국 HS CODE 2101.20.9000 시장 점유율 1위 독일

시장분석기관인 International Trade Centre의 데이터에 따르면 미국의 HS CODE 2101.20.9000 품목의 수입상대국 1위는 독일로, 2015년 기준 미국의 수입에서 독일의 비중이 38.49%를 차지하는 것으로 나타남. 독일은 최근 3개년 간 연평균 33.23%의 높은 성장률을 보이며 2015년 560만 2,000달러를 기록함

한국산 제품, 시장 점유율 1.79% 차지

2015년 기준 미국의 한국산 HS CODE 2101.20.9000 품목의 수입액은 25만 6,000달러로 9위에 머무름. 한국 제품의 2013 ~ 2015년 기간 동안 시장 점유율은 순차적으로 2.03%, 1.40%, 1.76%로 변화하여 시장 점유율은 미미하다고 할 수 있음. 반면, 연평균 성장률은 22.36%의 높은 수치를 기록해 앞으로 더 큰 성장을 기대할 수 있음

표 1.6 미국 HS CODE 2101.20.9000 수입 규모

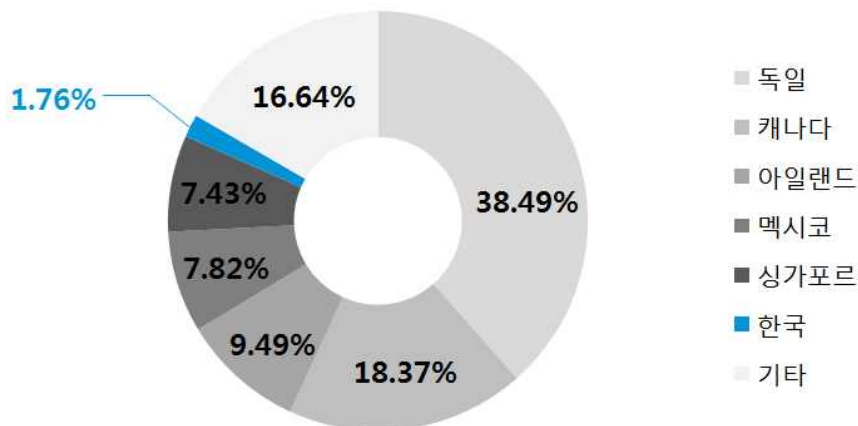
(단위: US달러, %)

수입상대국	2013	2014	2015	2015년 시장점유율
글로벌	8,414,000	12,323,000	14,556,000	-
1 독일	29,000	3,156,000	5,602,000	38.49
2 캐나다	2,123,000	2,720,000	2,674,000	18.37
3 아일랜드	285,000	782,000	1,382,000	9.49
4 멕시코	1,262,000	1,604,000	1,139,000	7.82
5 싱가포르	512,000	1,534,000	1,081,000	7.43
9 한국	171,000	173,000	256,000	1.76

출처 : International Trade Centre(www.trademap.org)

표 1.7 미국의 국가별 HS CODE 2101.20.9000 수입액 비중 (2015년)

(단위: %)



출처 : International Trade Centre(www.trademap.org)

4. 미국 시장규모 및 성장률

꾸준히 성장하고 있는 미국 '기타 차류(Other Tea)' 시장

미국 침출차 단일 품목의 시장규모가 따로 집계되지 않아 부득이하게 상위품목인 기타 차류(Other Tea)의 시장규모를 분석함

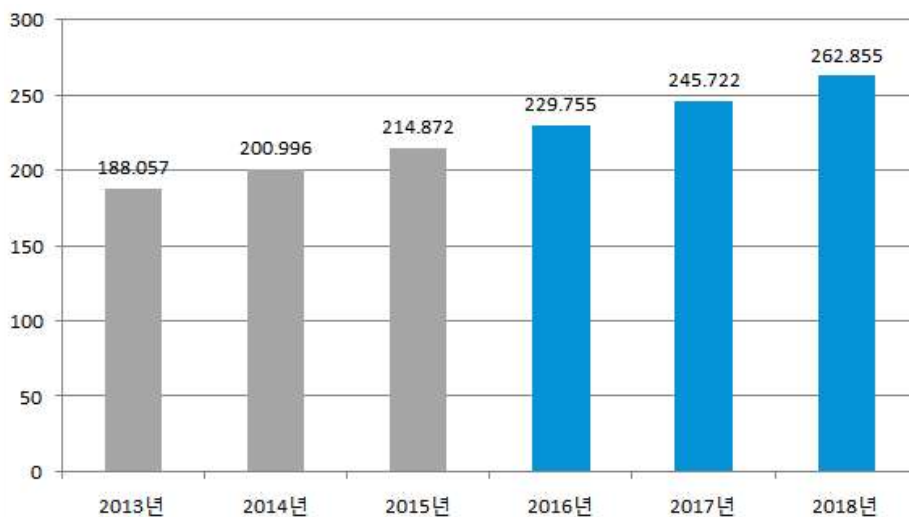
글로벌 리서치 기관 Canadean Intelligence에 따르면 2015년 미국 기타 차류(Other Tea) 시장 규모는 2억 1,487만 2,000달러로 2014년에 비해 약 6.90% 성장한 것을 확인할 수 있음. 2013년 ~ 2015년 미국 기타 차류 시장은 연평균 6.89% 성장함

2016년 ~ 2018년 시장규모 2억 6,000만 달러 대 전망

미국 기타 차류 시장규모는 2016년 2억 1,487만 2,000달러에서 연평균 6.96% 성장하여 2018년 2억 6,000만 달러 대 시장으로 규모가 확장될 것으로 예상됨

표 1.8 미국 기타 차류(Other Tea) 시장 규모

(단위 : 백만 US달러)



※ 2016년 ~ 2018년은 전망치

출처 : Canadean Intelligence(intelligence.canadean.com)



Ⅱ. 시장 트렌드

1. 시장 메가 트렌드
2. 소비 트렌드
3. 제품 트렌드
4. 정책 트렌드

시장트렌드 OVERVIEW



시장 메가 트렌드

“ 미국 유기농 식품의 지속적인 호황 ”

- 2015년 유기농 식품 규모는 약 350억 달러 대 기록, 전년 대비 11% 증가로 높은 성장률 기록

“ 미국 유기농 음료 인기 ”

- 2015년 유기농 음료시장은 16% 성장 14억 달러 기록, 2020년에는 약 17억 달러 대 시장으로 성장할 것으로 예상

소비 트렌드

“ 미국 밀레니얼 세대, 커피지고 차 뜬다 ”

- 커피를 더 선호하는 기성세대와는 다르게 밀레니얼 세대는 차와 커피를 모두 선호
- 세대가 변화할수록 차에 대한 선호도가 더 커지는 것을 확인

제품 트렌드

“ 미국 온라인 쇼핑물 내 침출차 대부분 티백 형태 ”

- 대부분의 침출차는 티백과 같은 포장지에 담겨 있는 제품을 우려내거나 찻잎을 인퓨저에 넣고 우려내는 제품이 많음
- 파우더 형태로 마시는 파우더 형 종류가 많음

정책 트렌드

“ 미국은 설탕과의 전쟁 中 ”

- 미국 식약의약국 FDA는 식품에 포함된 설탕을 천연당과 첨가당으로 구분하고 각각의 함량과 하루 권장량의 몇 퍼센트를 포함하고 있는지 표시하도록 함

1. 시장 메가 트렌드

미국 유기농 식품의 지속적인 호황

미국 내 건강과 환경보호에 대한 관심이 커지면서 소비자들은 유기농 식품에 많은 관심을 보이고 있으며 이는 유기농 식품 시장의 성장으로 직결됨

미국 유기농거래협회(OTA)에 따르면 2015년 기준 미국 유기농 제품 시장 규모는 약 430억 달러로 1996년 36억 달러에서 약 12배 성장하며 매우 높은 성장률을 보임.²⁾ 식품 시장 내 규모로만 볼 경우 2015년 기준 약 350억 달러를 기록하였으며 전년 대비 증가율은 11%로 식품 전체 증가율을 3% 크게 웃돌았음

전 세계 유기농 식품에 대한 관심이 식지 않고 있는 시기에 가장 많은 유기농 식품을 소비하고 있는 미국 시장이기 때문에 앞으로도 더 큰 성장을 기대해 볼 수 있음

미국 유기농 음료 인기

미국 내 유기농 식품 시장이 지속적으로 성장하는 가운데, 시장조사기관 유로모니터(Euromonitor)에 따르면 미국 내 유기농 음료 시장은 2015년 기준 16% 성장하여 14억 달러를 기록하였으며 2020년에는 약 17억 달러를 달성할 수 있을 것이라 예상됨³⁾

2015년 가장 빠르게 성장한 부분은 유기농 커피, 유기농 차, 유기농 과일채소 음료 부분으로 16% ~ 17% 이상의 성장을 기록하며 미국 내 유기농 음료의 인기를 실감할 수 있음. 이는 일반 음료 부분에서 찾기 힘든 건강하고 영양이 풍부한 음료에 대한 수요를 보여주는 대목으로 미국 내 유기농 음료 시장의 전망이 밝을 것으로 예상됨

표 2.1 미국의 다양한 유기농 식품

			
유기농 커피	유기농 차	유기농 설탕	유기농 흑미

출처 : Walmart(www.walmart.com)

2) Organic Trade Association, 'Organic Market Analysis', 2016

3) Euromonitor, 'Organic Beverages in the US', 2016.04

2. 소비 트렌드

미국 밀레니얼(Millennials) 세대, 커피지고 차(Tea) 뜬다

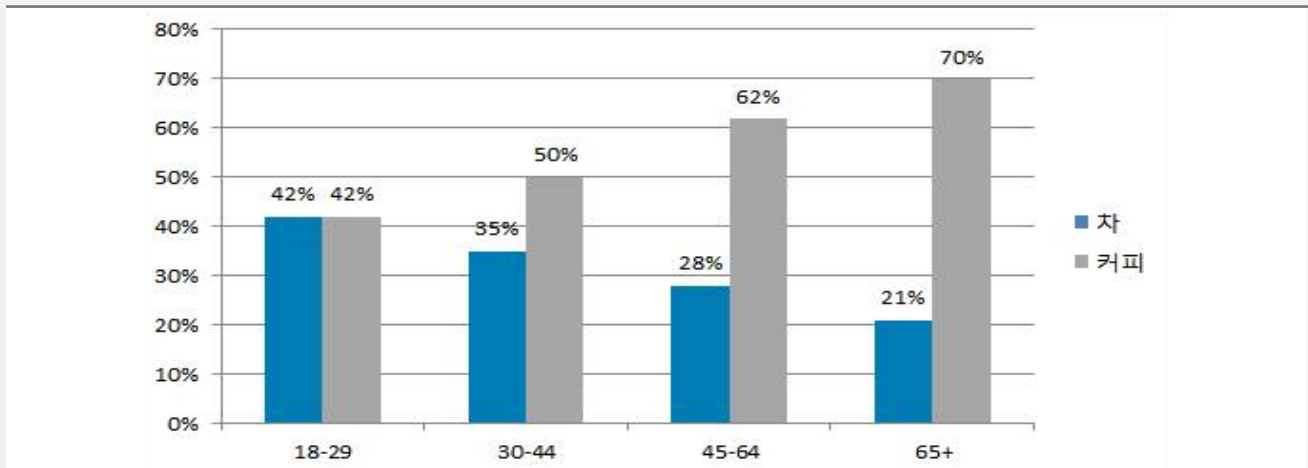
시장조사기관 유로모니터(Euromonitor)에 따르면 2015년 기준 미국 차 시장 규모가 27억 달러를 기록한 가운데 시장의 연평균 성장률이 약 4% ~ 5% 이상을 기록하고 있으며 차후 5년간 연평균 성장률이 6% 이상을 기록할 것으로 예상됨⁴⁾ 또한 미국차협회에 따르면 2015년 기준 미국인 중 80% 이상이 하루 한잔 이상 차를 소비하며 이는 총 36억 리터에 달하는 양임⁵⁾

이러한 미국 내 차시장 성장의 원동력은 1980년대 후반부터 2000년대 태어난 밀레니얼 세대로부터 시작되었음. 이들은 커피를 즐기던 미국 내 대부분의 기성세대와는 다르게 어려서부터 건강에 대한 이슈들을 많이 접해왔으며 차의 특징인 저칼로리와 면역 증가 등의 건강상의 혜택에 매료되어 수시로 차를 찾고 있음

미국 설문조사기관 유고브(YouGov)에서 실시한 커피와 차에 대한 설문조사에 따르면 세대 내 50% 이상이 커피를 더 많이 선호하는 30세 ~ 44세와 세대 내 62%가 커피를 더 선호하는 45세 ~ 64세 및 70% 이상이 차보다는 커피를 선호한다는 65세 이상의 기성세대와는 다르게 밀레니얼 세대의 경우 각각 42%씩 차와 커피를 선호하는 것으로 나타나 세대가 변화할수록 차에 대한 선호도가 높아지는 것을 알 수 있음⁶⁾

가장 많이 소비되는 차는 홍차로 전체 차 시장의 57.7%를 차지하고 있으며 뒤를 잇는 녹차와 허브차는 각각 22.5%와 19.8%의 시장 점유율을 보임. 또한 밀레니얼 세대의 경우 설탕, 꿀, 우유 등을 차에 토포핑으로 하여 즐기기도 함

표 2.2 미국 세대별 차와 커피 선호도



출처 : YouGov(today.yougov.com)

4) Euromonitor, 'Tea in the US', 2016.03

5) Tea Association of the USA Inc., 'Tea Fact Sheet - 2015', 2015

6) YouGov, Coffee's millennial problem: tea increasingly popular among young Americans, 2015.02

3. 제품 트렌드

미국 온라인 쇼핑몰 내 침출차 대부분 티백 형태

미국 내에서 유통되고 있는 침출차 및 유사 인기 제품을 파악하기 위해 온라인 스토어 제품 정보를 조사함

온라인 스토어의 경우 미국 내 상위 3개 대형마트(Walmart, Kroger, Costco)의 온라인 스토어를 대상으로 중복되어 나타나는 기업을 도출함

조사결과 의뢰품과 같이 뿌리채소 등을 이용한 침출차 종류는 확인하기 어려웠으며 대부분의 차류는 티백과 같은 포장지에 담겨있는 제품을 우려내거나 차잎을 인퓨저에 넣고 우려내는 침출차 제품이 많았고, 그 외 파우더 형태로 되어 물에 타먹는 파우더형 종류가 많았음

표 2.3 미국 침출차 인기 브랜드 대표 제품

Lipton (www.liptontea.com)		Uncle Lee's Tea (www.unclelee.com)	
			
인기 요인	가격대가 저렴하고 향이 매우 좋음	인기 요인	녹차이나 쓴맛이 적어서 설탕이 필요하지 않음
단점	박스 안에 티백이 포장 없이 들어 위생적으로 좋지 않을 수 있음	단점	소비자에 따라 처음 차를 우릴 때 비린내가 난다고 함
Celestial Seasonings (www.drinkarizona.com)		YOGI TEA (www.yogitea.com)	
			
인기 요인	향이 매우 좋고 부드럽게 넘어감, 설탕이 필요하지 않음, 퀄리티가 매우 좋음	인기 요인	디톡스 효과가 뛰어남
단점	포장이 약해 자주 망가짐	단점	소비자에 따라 맛이 매우 쓰게 느껴질 수 있다고 함

출처 : Walmart(www.walmart.com), Kroger(www.kroger.com), Costco(www.costco.com)

4. 정책 트렌드

미국은 설탕과의 전쟁 中

미국 월스트리트 저널에 따르면 2015년 5월 식품의약국 FDA에서 미국 내 모든 식품에 들어가는 첨가당의 종류와 섭취량을 의무적으로 표기하도록 하는 변경안을 발표했으며 이는 2018년 하반기부터 실시됨⁷⁾

첨가당이란 가공식품을 제조하는 과정이나 음식을 조리할 때 첨가되는 당류로 식품에 포함되어있는 천연당 외 단맛을 부여하기 위해 추가로 넣은 설탕을 말함. 미 식품의약국 FDA는 식품에 포함된 설탕을 천연당과 첨가당으로 구분하고, 각각의 함량과 하루 권장량의 몇 퍼센트를 포함하고 있는지 표시하도록 함. 현행 성분표에는 천연당과 첨가당 구분 없이 당류의 총량만 표시됨

이 밖에도 현재 미국은 미국 내 청량음료 규제 및 설탕 함유량에 따른 과세인 설탕세 부과에 대한 움직임이 있어 귀추가 주목됨. 2014년 캘리포니아 주 버클리 시에서는 감미료 첨가 음료에 대한 과세안을 통과시킨바 있으며 필라델피아와 콜로라도 주 역시 설탕세 과세에 대한 표결을 앞두고 있음

단, 식품가공업체들의 경우 이러한 움직임에 대해 반대의 목소리를 내고 있음. 만약 설탕세가 부과될 경우 제품의 가격이 인상됨은 물론이고 성분 변화로 인해 제품 고유의 맛에 타격을 줄 확률이 높기 때문임. 또한 전미설탕협회 측은 FDA가 설탕과 질환 사이에 과학적 연관성을 제대로 설명하지 않은 채 실시하는 정책이라며 정책을 반대하고 나서 논쟁이 진행되고 있음⁸⁾

표 2.4 영양성분표 변화 예시



출처 : 미국 식품의약국(www.fda.gov)

7) The Wall Street Journal, 'FDA Approves New Nutrition Panel That Highlights Sugar Levels', 2016.05

8) 조선비즈, "'미국도 설탕과의 전쟁"...FDA, 2018년 모든 식품에 '첨가당' 표시', 2016.05



Ⅲ. 경쟁사 분석

1. 경쟁사 선정
2. 경쟁사별 현황 파악

경쟁사 분석 OVERVIEW

현지조사 기업 농업법인회사 자연두레(주), Celestial Seasonings, Inc., RC Bigelow Inc.
East West Tea Co. LLC, (주)담터, (주)제이애플드, (주)삼진글로벌넷

#1. 농업법인회사 자연두레(주)

기업 유형	식품 유통업	설립년도	2010년		
취급 품목 유형	농수산물 식자재	홈페이지	www.creativen.co.kr		
주요 제품					
	국내산 우영차	무농약 팔차	국내산 메밀차		

#2. Celestial Seasonings, Inc.

기업 유형	식품 제조업	설립년도	1969년		
취급 품목 유형	차류	홈페이지	www.celestialseasonings.com		
주요 제품					
	Hibiscus Sangria Loose Leaf (무궁화 상그리아 루즈 리프)	Tangerine Orange Zinger (텐저린 오렌지 진저차)	Blueberry Pomegranate Kombucha (블루베리 석류 홍차버섯차)		

#3. RC Bigelow Inc.

기업 유형	식품 제조업	설립년도	1945년		
취급 품목 유형	차류	홈페이지	www.bigelowtea.com		
주요 제품					
	Constant Comment (콘스탄트 코멘트)	Constant Comment Loose Tea (콘스탄트 코멘트 루즈 리프 버전)	Earl Grey Tea (얼그레이차)		

#4. East West Tea Co. LLC

기업 유형	식품 제조업	설립년도	1984년		
취급 품목 유형	차류	홈페이지	www.yogiproductions.com		
주요 제품					
	Berry DeTox (디톡스차)	Bedtime (숙면을 돕는 차)	Calming (심신안정차)		

경쟁사 분석 OVERVIEW

현지조사 기업 농업법인회사 자연두레(주), Celestial Seasonings, Inc., RC Bigelow Inc.
East West Tea Co. LLC, (주)담터, (주)제이앤티푸드, (주)삼진글로벌넷

#5. (주)담터

기업 유형	식품 가공 · 개발업	설립년도	1996년	
취급 품목 유형	차류, 커피	홈페이지	www.damtuh.com	
주요 제품				
	호두,아몬드,울무차	옥수수 수염차	메밀차	

#6. (주)제이앤티푸드

기업 유형	식품 가공 · 개발업	설립년도	2002년	
취급 품목 유형	차류, 커피	홈페이지	www.jnfood.co.kr	
주요 제품				
	다담 대추차	쿨해진 콘플레이크 가득한 순 천마차	홍삼라떼	

#7. (주)삼진글로벌넷

기업 유형	무역업	설립년도	1970년	
취급 품목 유형	농수산물	홈페이지	www.wangfood.com	
주요 제품				
	십전대보차	결명자차	옥수수차	

1. 경쟁사 선정

경쟁사 선정 방법

① 미국 현지조사 시 확인된 기업조사

현지조사를 통한 경쟁사 선정

제품 선정기준은 해외현지조사 된 기업 및 상기 업체 제품이 온라인 쇼핑몰 내 유통되는가에 대해 전수 조사한 후 의뢰사 제품과 동일·유사한 제품만을 분석 대상 제품으로 선정하는 것임

최종 도출된 기업은 일곱 기업으로 그 중 네 기업은 한국 기업으로 확인되었으며, 나머지 세 기업은 미국 현지 기업으로 확인하여 조사에 착수함

표 3.1 미국 내 현지시장 조사

미국 현지 유통매장 방문		
		
H mart	Stater Bros. Markets	Zion Market

표 3.2 현지 조사 매장 내 경쟁사 도출

H mart	농업회사법인 자연두레 주식회사
Stater Bros. Markets	Celestial Seasonings, Inc. RC Bigelow Inc. East West Tea Co.
Zion Market	(주)담터 (주)제이앤푸드 (주)삼진글로벌넷

표 3.3 최종 경쟁제품

최종 경쟁제품	자연두레 우영차 (농업회사법인 자연두레 주식회사, 한국), Celestial Seasonings Herbal Tea chamomile (Celestial Seasonings, Inc., 미국) Bigelow Cozy Chamomile(RC Bigelow Inc., 미국) Yogi Ginger(East West Tea Co. LLC, 미국) 담터 더덕·도라지차(주식회사 담터, 한국) 담터 우영차(주식회사 담터, 한국) 티샘 우영차(Jayone Foods, INC., 한국) Wang 볶은 우영차(Wang Global Net)
---------	-----------------------------------------------------------------------------------------------------------------------------------------------------------------------------------------------------------------------------------------------------------------------------------------------------------------------------

출처 : 현지시장조사(미국 H mart, Stater Bros. Markets, Zion Market, 2016. 08)

2. 경쟁사별 현황 파악

"자연과 생명을 살리는 기업"



자연두레

농업회사법인 자연두레 주식회사

농업회사법인 자연두레 주식회사는 온오프라인으로 식품 유통사업을 하고 있는 소기업으로 2010년 설립이전부터 국내 농산물만을 생산하는 30년 전통의 기업임. 설악산 자연국립공원 내에 위치한 자연환경에서 버섯과 각종 산나물, 시래기, 무말랭이 등을 재배 및 채취하고 있으며 주변농가와의 친환경 제품생산 및 교육에 힘쓰고 있음

실제 채소류, 차류, 한방약초, 과일, 견과류, 건강·발효음료, 수산물 등 여러 가지 농수산물을 주로 취급하며 건강에 좋은 차 종류와 액즙류를 취급하고 있음. 또한 말린 농수산물 등을 포장하여 선물할 수 있도록 판매함

표 3.4 기업 개요

기업 유형	식품 유통사업
취급 품목 유형	농수산물 식자재
매출액	14억 6,981만원('15년 기준)
국가	한국
설립년도	2010년
전화	033-627-8787
주소	강원도 양양군 서면 오색리 424-12
홈페이지	www.creativen.co.kr
기타 정보	- 농업회사법인 자연두레(주)사는 주변 농가와의 친환경 제품생산 및 교육에 힘쓰며 순수 국산품만을 취급함

출처 : 농업회사법인 자연두레(주)(www.creativen.co.kr)

표 3.5 제품 소개

주요 제품			
	국내산 우영차	국내산 메밀차	무농약 팔차

출처 : 농업회사법인 자연두레(주)(www.creativen.co.kr)

2. 경쟁사별 현황 파악



Celestial Seasonings, Inc.

1969년 설립된 Celestial Seasoning, Inc.의 역사는 설립자인 Mo Siegel, John Hay, Peggy Clute 등이 콜로라도 주 보울더 근처에서 허브를 줍고 그 허브를 지역 가게에 팔면서 시작되었으며 기업의 이름은 설립자 중 한명인 Lucinda Ziesings의 별명으로 이름 붙여짐

1972년 2개의 대표적 브랜드 Red Zinger®와 Sleepytime®이 처음 선을 보였고 이후 Celestial Seasonings, Inc.는 각종 허브티, 홍차, 백차, 차이차 등을 개발 및 제조해왔으며 현재 100여 가지 이상의 차를 판매하고 있음 또한 오늘날 Celestial Seasonings, Inc.의 차는 한해 평균 1조 7,681억 잔 이상 소비되고 있으며 전 세계 35개국에서 판매가 이루어지고 있음

표 3.6 기업 개요

기업 유형	식품 제조업
취급 품목 유형	차류
설립년도	1969년
국가	미국
전화	1-877-612-4246
주소	The Hain Celestial Group, Inc. 1111 Marcus Avenue Lake Success, New York 11042
홈페이지	www.celestialseasonings.com
기타 정보	- 홈페이지에 자사의 차를 이용해 만들 수 있는 다양한 음식 및 음료들을 소개하고 있음 - 차의 향을 이용한 칩스틱을 만들어 화재가 된 바 있음

출처 : Celestial Seasonings(www.celestialseasonings.com)

표 3.7 제품 소개

주요 제품			
	Hibiscus Sangria Loose Leaf (무궁화 상그리아 루즈 리프)	Tangerine Orange Zinger (텐저린 오렌지 진저차)	Blueberry Pomegranate Kombucha (블루베리 석류 홍차버섯차)

출처 : Celestial Seasonings(www.celestialseasonings.com)

2. 경쟁사별 현황 파악



RC Bigelow, Inc.

1945년 미국 코네티컷 주 페어필드에 설립된 RC Bigelow Inc.는 Ruth C. Bigelow가 당시 시장에 내놓았던 ‘Constant Comment’의 제조법을 따르고 있으며 지금도 당시의 제조법을 지켜나가고 있음. BRC Bigelow Inc.는 드물게도 아직까지 100% 가족기업의 형태를 유지하고 있으며 홍차와 녹차를 포함 총 50여 가지 이상의 다양한 차를 개발 및 제조함

표 3.8 기업 개요

기업 유형	식품 제조업
취급 품목 유형	차류
설립년도	1945년
국가	미국
전화	1-888-244-3569
주소	Bigelow Tea 201 Black Rock Turnpike Fairfield, CT 06825
홈페이지	www.bigelowtea.com
기타 정보	- 차의 맛과 향을 지키기 위해 자체의 프리미엄 패키징을 개발함, 포일로 제작된 포장지는 공기와 습기 주변 냄새로부터 차 고유의 맛과 향을 보호함

출처 : RC Bigelow Inc.(www.bigelowtea.com)

표 3.9 제품 소개

주요 제품			
	Constant Comment (콘스탄트 코멘트)	Constant Comment Loose Tea (콘스탄트 코멘트 루즈 리프 버전)	Earl Grey Tea (얼그레이차)

출처 : RC Bigelow Inc.(www.bigelowtea.com)

2. 경쟁사별 현황 파악



East West Tea Co. LLC

1984년 미국 오레건 주 스프링필드에 설립된 East West Tea Co. LLC의 Yogi Tea의 역사는 기업 설립 이전인 1969년에 시작됨

본래 Yogi Tea는 1969년 미국으로 시크교(Sikhism)를 전파했던 종교 지도자 Yogi Bhajan는 학생들에게 Kundalini Yoga를 가르쳤고 수업이 끝난 후 항상 학생들에게 차를 대접했는데 학생들은 이에 대한 보답으로 이 차를 ‘Yogi Tea’ 라고 이름 지었음. 후에 이 학생들이 미국, 캐나다, 유럽에 Golden Temple Vegetarian Restaurants을 열면서 Yogi Tea는 상업적으로 판매가 이루어지기 시작했고 1984년 기업으로 문을 열었음

East West Tea Co. LLC는 현재 미국 내 천연원료를 이용한 차(Tea)산업에서 1위를 달리고 있음.

표 3.10 기업 개요

기업 유형	식품 제조업
취급 품목 유형	차류
설립년도	1984년
국가	미국
전화	1-800-964-4832
주소	950 International Way Springfield, OR 97477 United States
홈페이지	www.yogiproducts.com
기타 정보	- 현재 60여 개의 차를 개발 및 제조하고 있으며 여성들의 다이어트를 돕기 위한 디톡스(Detox) 차로 유명함

출처 : East West Tea Co. LLC(www.yogiproducts.com)

표 3.11 제품 소개

주요 제품			
	Berry DeTox (디톡스차)	Bedtime (수면을 돕는 차)	Calming (심신안정차)

출처 : East West Tea Co. LLC(www.yogiproducts.com)

2. 경쟁사별 현황 파악



(주)담터

1983년 서울개발식품으로 회사의 문을 연 주식회사 담터는 30년 이상의 전통을 바탕으로 한국 고유 전통차의 보존과 개발을 통해 한국 사람의 기호에 맞는 차를 만들어 보급하기 위해 힘쓰며 전 세계인들이 즐기는 한국의 차를 만드는 것을 목표로 삼음

2013년 제 14회 농식품 수출탑에서 국무총리 표창을 수상하며 농식품 수출확대에 기여함을 인정받은 바 있음

현재 한국을 제외한 해외에 5개의 지사를 두고 있으며 그 중 4개의 지사는 중국과 홍콩에 위치하고 있음. 이로 미루어 볼 때 차의 본고장으로 불리는 중국 시장에 진출하기 위해 공을 들이고 있음을 알 수 있음

표 3.12 기업 개요

기업 유형	식품 가공 · 개발업
취급 품목 유형	차류, 커피 가공 및 도소매
매출액	195억 6,956만원('15년 기준)
설립년도	1983년 서울개발식품 설립, 1996년 (주)담터로 상호 변경
국가	한국
전화	031-534-2910
주소	경기도 포천시 신북면 청신로 2097번길 85-8
홈페이지	www.damtuh.com
기타 정보	<ul style="list-style-type: none"> - 2013년 제 14회 농식품 수출탑에서 국무총리 표창을 수상하며 농식품 수출확대에 기여함을 인정받음 - 품질경영시스템 ISO9001 획득

출처 : (주)담터(www.damtuh.com)

표 3.13 제품 소개

주요 제품			
	호두,아몬드,울무차	메밀차	옥수수 수염차

출처 : (주)담터(www.damtuh.com)

2. 경쟁사별 현황 파악



(주)제이앤티푸드

2002년 설립된 주식회사 제이앤티푸드는 커피 및 차류의 생산에 더불어 유통시장에 발을 내딛고 제조유통회사로서 사업영역을 확대추진 중이며, 대형 유통업체와의 윈-윈 전략을 통한 커피 및 전통차, 유기곡류차 사업에 비중을 두고 있음. 특히 수출에도 추력하여 일본, 러시아, 중국, 동남아시아 등 여러 나라에 수출하고 있으며 점차 그 영역을 넓히고 있음

(주)제이앤티푸드는 산하에 다섯 개의 브랜드를 갖추고 있으며 모든 브랜드에서 차와 커피를 주력 상품으로 하고 있음

표 3.14 기업 개요

기업 유형	식품가공·개발
취급 품목 유형	커피, 국산차
매출액	145억 2,782만원(15년 기준)
설립년도	2002년
국가	한국
전화	031-543-2840
주소	경기 포천시 소흘읍 고모리 282-2
홈페이지	www.jnfood.co.kr
기타 정보	- 환경경영시스템 ISO 14001, 품질경영시스템 ISO 9001 획득

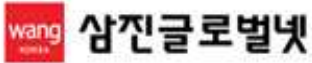
출처 : (주)제이앤티푸드(www.jnfood.co.kr)

표 3.15 제품 소개

주요 제품		
	다담 대추차	쿨해진 콘플레이크 가득한 순 천마차
		
	맥스타임 화이트 커피 믹스	홍삼라떼

출처 : (주)제이앤티푸드(www.jnfood.co.kr)

2. 경쟁사별 현황 파악



(주)삼진글로벌넷

주식회사 삼진글로벌넷의 식품 수출 사업은 1970년 한국의 전통 식품을 해외에 거주하고 있는 교민들에게 공급하면서 시작되었으며 현재 미국 내 10개 지사를 비롯하여 전 세계에 걸친 국제적인 네트워크를 통해 지속적으로 성장하고 있는 기업임

ISO, HACCP 등과 같은 엄격한 품질관리 시스템을 이용해 깨끗하고 신선한 제품을 빠르게 공급하는 것을 목표로 하며, 식품 개발에 끊임없는 연구와 투자를 아끼지 않음. 또한 한국인 뿐 아니라 세계인의 입맛을 찾는데 주력하고 있음

세 개의 메인브랜드와 7개의 전문브랜드를 산하에 두고 있으며 모두 식품 가공 및 개발을 주력으로 하고 있음

표 3.16 기업 개요

기업 유형	무역 수출업 및 냉장, 냉동 보관업
취급 품목 유형	농수산물
설립년도	1970년
매출액	1,231억 1,572만원('15년 기준)
국가	한국
전화	02-3299-0900-4
주소	서울시 강남구 삼성로 562(삼성동)
홈페이지	www.wangfood.com
기타 정보	- 단순 식품을 판매하는 개념을 넘어 세계 각 지역에 특화된 제품을 개발 및 발굴하는데 주력하고 있음

출처 : (주)삼진글로벌넷(www.wangfood.com)

표 3.17 제품 소개

주요 제품			
	십전대보차	결명자차	옥수수차

출처 : (주)삼진글로벌넷(www.wangfood.com)



IV. 경쟁제품 현지조사

1. 분석 제품 및 기준
2. 가격 정보
3. 포장용기 정보
4. 유통기한 정보
5. 현지조사 데이터

경쟁제품 현지조사 OVERVIEW



출처 : 현지시장조사(미국 H mart, Stater Bros. Markets, Zion Market, 2016. 08)

분석 제품 상세

농협회사법인 자연두레(주)	Celestial Seasonings, Inc.	RC Bigelow Inc.	East West Tea Co. LLC
자연두레 우영차	Celestial Seasonings Herbal Tea chamomile (카모마일차)	Cozy Chamomile (카모마일차)	Yogi Tea Ginger (생강차)
(주)담터	(주)담터	(주)제이애플푸드	(주)삼진글로벌넷
담터 더덕·도라지차	담터 우영차	티샘 우영차	볶은 우영차

분석 지표 : 중량, 가격, 포장용기, 유통기한

분석 제품 : 현지 유통매장 방문 후 확보한 제품 8개

지표별 결과 값 활용 방안 : 지표별 평균 값 및 최소·최대 값 확인으로, 현지 시장 진출 시 마케팅 전략 수립에 용이

1. 분석 제품 및 기준

경쟁 제품



농업회사법인 자연두레(주)
자연두레 우영차



Celestial Seasonings, Inc.
Celestial Seasonings
Herbal Tea chamomile
(카모마일차)



RC Bigelow Inc.
Cozy Chamomile
(카모마일차)



East West Tea Co. LLC
Yogi Tea Ginger
(생강차)

현지 매장 방문을 통해 8개 선정

표 4.1 방문 매장

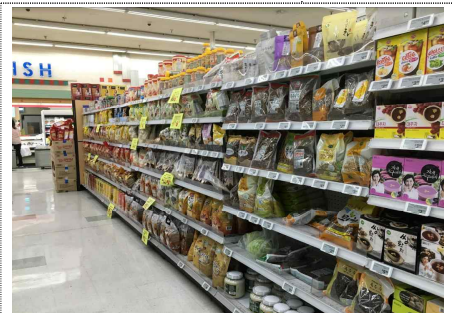
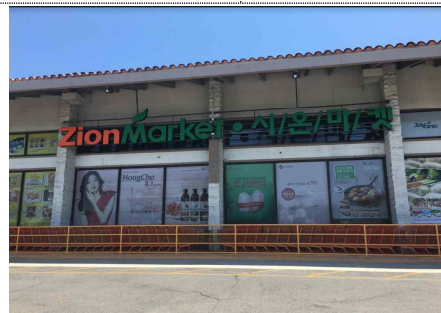
매장명	주소	방문일시
H mart	5111 Beach Blvd, Buena Park, CA 90621	2016. 08



Stater Bros. Markets	12800 La Mirada Blvd, La Mirada, CA 90638	2016. 08
----------------------	-------------------------------------------	----------



Zion Market	5400 Beach Blvd, Buena Park, CA 90621	2016. 08
-------------	---------------------------------------	----------



출처 : 현지시장조사(미국 H mart, Stater Bros. Markets, Zion Market, 2016. 08)

1. 분석 제품 및 기준

경쟁 제품



(주)담터
담터 더덕·도라지차



(주)담터
담터 우영차



(주)제이애플
티샘 우영차



(주)삼진글로벌
볶은 우영차

표 4.2 분석 제품 및 기준

제품명	제조사
자연두레 우영차	농업회사법인 자연두레 주식회사
Celestial Seasonings Herbal Tea chamomile (카모마일차)	Celestial Seasonings, Inc.
Cozy Chamomile (카모마일차)	RC Bigelow Inc.
Yogi Tea Ginger (생강차)	East West Tea Co. LLC
담터 더덕·도라지차	(주)담터 Damtuh Food Co., LTD.
담터 우영차	(주)담터 Damtuh Food Co., LTD.
티샘 우영차	(주)제이애플
볶은 우영차	(주)삼진글로벌

▶ 분석기준 : 제품 상세 스펙에서 공통적으로 확인되는 **중량, 10g당 가격 (달러), 포장형태, 유통기한** 총 4가지 항목을 분석함

출처 : 현지시장조사(미국 H mart, Stater Bros. Markets, Zion Market, 2016. 08)

2. 가격 정보

미국 내 유통되는 침출차 가격 평균 1.26달러

최종 도출된 경쟁 제품들의 평균 용량은 71.5g으로 나타났으며 10g당 가격은 1.26달러로 분석됨

경쟁 제품 중 가장 많은 용량을 나타낸 것은 (주)삼진글로벌넷의 볶은 우영차 제품이었으며 10g당 가장 높은 가격을 보인 제품은 RC Bigelow Inc.의 Bigelow Cozy Chamomile였음

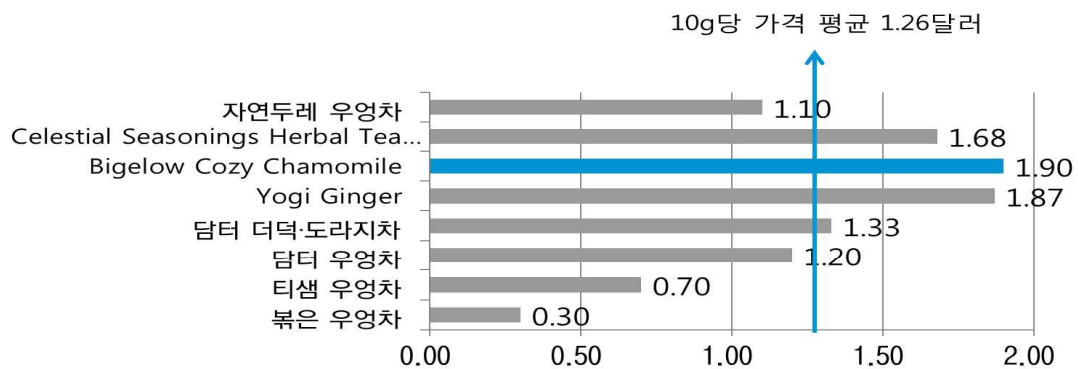
현지조사결과, 미국 내 유통되고 있는 침출차의 경우 티백을 우려내는 형태와 제품 자체를 우려내는 형태로 나뉘며, 제품 자체를 우려내는 제품의 경우 한국산 제품이 많았음

표 4.3 가격 비교

제품명	용량(g)	가격(달러 ⁹⁾)	10g 당 가격(달러)
자연두레 우영차	100g	10.99달러	1.1달러
Celestial Seasonings Herbal Tea chamomile	25g	4.19달러	1.68달러
Bigelow Cozy Chamomile	20g	3.79달러	1.9달러
Yogi Ginger	32g	5.99달러	1.87달러
담터 더덕·도라지차	45g	5.99달러	1.33달러
담터 우영차	50g	5.99달러	1.2달러
티샘 우영차	100g	6.99달러	0.7달러
볶은 우영차	200g	5.99달러	0.3달러

출처 : 현지시장조사(미국 H mart, Stater Bros. Markets, Zion Market, 2016. 08)

표 4.4 100g당 가격 비교 및 평균가격 도출



출처 : 현지시장조사(미국 H mart, Stater Bros. Markets, Zion Market, 2016. 08)

9) 1달러 = 1,095원(KEB 하나은행 고시기준, 2016.09.06)

3. 포장용기 정보

비닐 파우치가 가장 일반적인 포장용기

실제 판매 중인 현지조사 제품 8개 중 의외품과 가장 유사한 제품, 즉 제품 자체를 우려먹는 침출차의 경우는 모두 비닐파우치 소재를 이용하고 있음. 단, 조사 제품 중 1개의 제품만이 플라스틱 용기를 이용하고 있었음. 비닐 파우치는 침출차 포장에 가장 많이 쓰이는 보편적인 포장재로 판단되며 방수 필름 코팅이 습기를 막아주는 기능을 가졌기 때문인 것으로 사료됨

단, 티백형태로 된 제품의 경우 종이로 된 상자 안에 들어있는 경우가 많았음

현지 매장 조사를 통해 확인한 결과에 따르면 미국에서 침출차의 경우 여타의 차 종류와 함께 비치되어 있었음

표 4.5 패키지 샘플(경쟁제품 분석)

비닐 파우치			
			
종이 상자(티백)		플라스틱 용기	
			

출처 : 현지시장조사(미국 H mart, Stater Bros. Markets, Zion Market, 2016. 08)

4. 유통기한 정보

미국 내 침출차 유통기한 도출 어려움

현지시장조사 결과 최종적으로 도출된 경쟁 제품 8개의 경우 유통기한의 경우 일괄적 파악이 어려움. 제품 8개 중 5개의 제품만이 정확한 유통기한 유추가 가능하며 3가지 제품의 경우 유통기한 확인이 어려움

유통기한을 확인할 수 있는 5개 제품의 경우 일괄적으로 만기일자로 적혀져 있었으나 제조일자 확인이 어려워 정확한 사용기한을 확인할 수 없음. 단, 농업회사법인 자연두레(주)의 자연두레 우영차 제품의 경우 라벨에 개봉 후 2년 이내 섭취할 수 있도록 유통기한이 적혀 있었음

이로 미루어 볼 때, 농업회사법인 자연두레(주)의 자연두레 우영차 제품과 동일하게 비닐과우치를 이용하였거나 유사한 뿌리채소를 이용한 침출차의 경우 유통기한이 2년 정도 될 것이라 추측해볼 수 있음

표 4.6 유통기한(사용기일 혹은 만기일자)

제품명	표기 방식	일자
자연두레 우영차	사용기일 and 만기일자	개봉 후 2년 and 2017.07.07
Celestial Seasonings Herbal Tea chamomile	만기일자	2018.01.08
Bigelow Cozy Chamomile	N/A	N/A
Yogi Ginger	N/A	N/A
담터 더덕, 도라지차	만기일자	2018.06.08
담터 우영차	만기일자	2018.03.29
티샘 우영차	만기일자	2018.02.12
Wang 볶은 우영차	만기일자	2016.09.10

5. 현지조사 데이터

현지 조사 정보

미국 현지 유통매장 방문을 통해 조사된 제품의 기본 스펙 및 취급업자 정보를 다음과 같이 제공함

구분		제품 #1	제품 #2
제품 이미지	제품 앞면		
	제품 뒷면		
제품 스펙	업체명	농업회사법인 주연두레 주식회사	Celestial Seasonings, Inc.
	제품명	자연두레 우영차 (Burdock Tea)	Celestial Seasonings Herbal Tea chamomile
	원산지	한국(Korea)	미국(United States)
	중량(g)	100g	25g
	10g 당 가격(달러)	1.10달러	1.68달러
	포장형태	비닐 파우치(Vinyl Pouch)	종이 상자(Paper Box)
	구성성분	우영 100%	카모마일 꽃
	유통기한	제조일로부터 2년	2018년 1월 8일
취급처 및 판매확인매장		H mart	Stater Bros. Market


5. 현지조사 데이터

구분	제품 #3	제품 #4	
제품 이미지	<p>제품 앞면</p> 		
	<p>제품 뒷면</p> 		
제품 스펙	업체명	RC Bigelow Inc.	East West Tea Co. LLC
	제품명	Bigelow Cozy Chamomile	Yogi Ginger
	원산지	미국(United States)	미국(United States)
	중량(g)	20g	25g
	10g 당 가격(달러)	1.9달러	1.87달러
	포장형태	종이 상자(Paper Box)	종이 상자(Paper Box)
	구성성분	카모마일 꽃	생강뿌리(Ginger Root), 레몬그라스(Lemongrass), 리코리스(licorice), 페퍼민트 잎(Peppermint Leaf), 블랙페퍼(Black Pepper)
	유통기한(일)	N/A	N/A
취급처 및 판매확인매장	Stater Bros. Market		

5. 현지조사 데이터

구분		제품 #5	제품 #6
제품 이미지	제품 앞면		
	제품 뒷면		
제품 스펙	업체명	주식회사 담터 Damtuh Food Co., LTD.	
	제품명	담터 더덕·도라지차 (Balloon Flower / Bonnet Bellflower Tea)	담터 우영차 (Burdock Root Tea)
	원산지	한국(Korea)	한국(Korea)
	중량(g)	50g	50g
	10g 당 가격(달러)	1.33달러	1.2달러
	포장형태	비닐 파우치(Vinyl Pouch)	비닐 파우치(Vinyl Pouch)
	구성성분	더덕 50%, 도라지 50%	우영 100%
	유통기한(일)	2018년 6월 8일	2018년 3월 29일
취급처 및 판매확인매장	Zion Market		

5. 현지조사 데이터

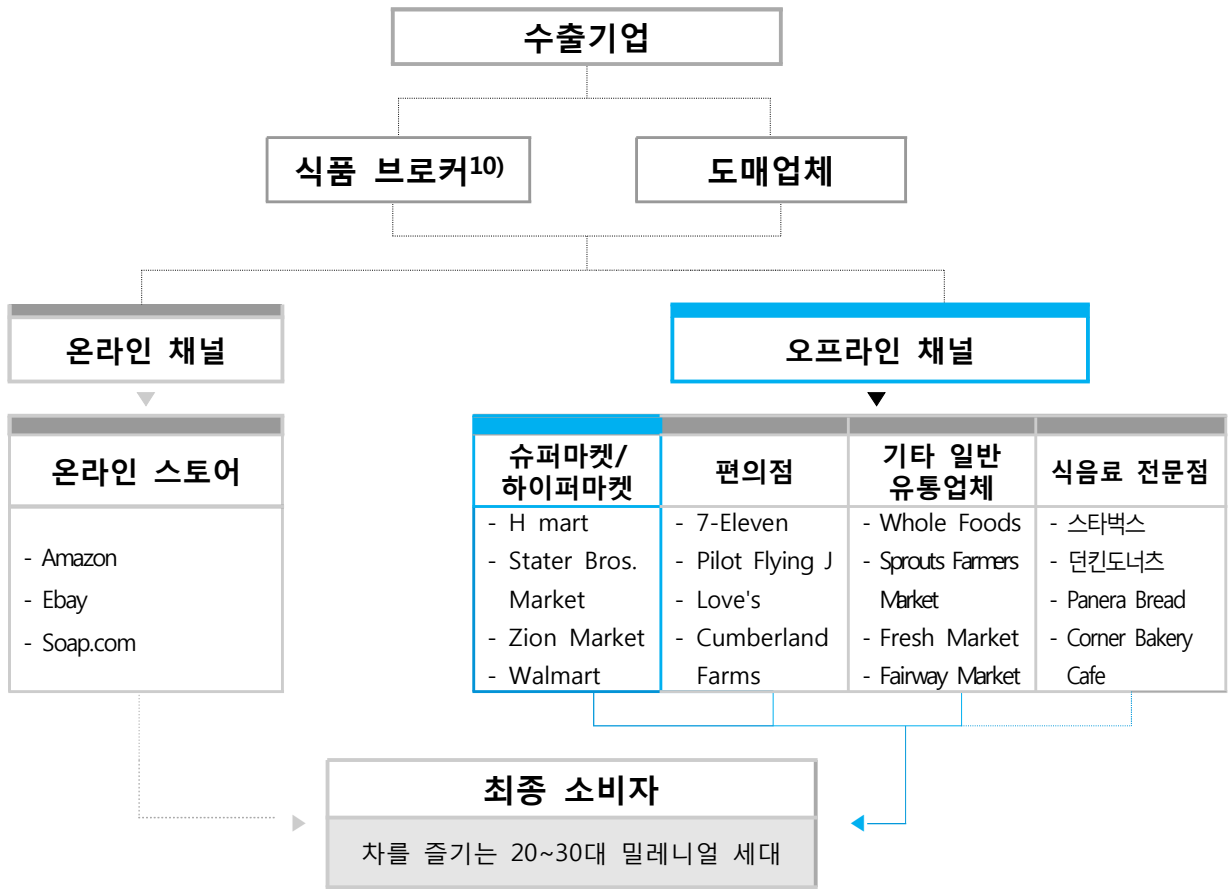
구분	제품 #7	제품 #8	
제품 이미지	<p>제품 앞면</p> 		
	<p>제품 뒷면</p> 		
제품 스펙	업체명	Jayone Foods, INC.	Wang Global Net
	제품명	티샘 우영차	왕복은 우영차
	원산지	한국(Korea)	한국(Korea)
	중량(g)	100g	200g
	10g 당 가격(달러)	0.7달러	0.3달러
	포장형태	비닐 파우치(Vinyl Pouch)	플라스틱 보틀
	구성성분	우영 100%	우영 100%
	유통기한(일)	2018년 2월 12일	2016년 9월 10일
취급처 및 판매확인매장	Zion Market		



V. 유통구조 현황

1. 현지 유통구조 map
2. 추천 진출 경로
3. 유통업체 담당자 인터뷰

1. 현지 유통구조 map



*출처 : MiNTEL, 'A SNACKING NATION', 2015

유통구조	특징
슈퍼마켓/하이퍼마켓	1차 식품류를 위주로 한 대형 슈퍼마켓에 의류 등의 상품 구색을 추가한 형태, 기존의 슈퍼마켓보다는 가격이 저렴하고 상품이 다양하여 대형 할인마트의 모습을 띄고 있음. 대표적으로 Walmart, Costco를 예로 들 수 있음
편의점	고객 편의를 위하여 24시간 문을 여는 잡화점으로 7-ELEVEN을 예로 들 수 있음
식음료 전문점	한 가지 특정 품목의 제품을 판매하는 매장으로 스타벅스 같은 커피 전문점을 예로 들 수 있음
온라인스토어	인터넷으로 물품을 구매할 수 있는 곳으로 Amazon, Ebay등을 예로 들 수 있음
기타	자동판매기, 달러스토어 ¹¹⁾ 일반 소매점, 유기농 매장 등이 해당됨

10) 식품 브로커란 지정된 유통 채널을 통해 대리 판매하는 식품을 효율적이고 수익성 높게 바이어들에게 판매해 수수료를 받는 독립적인 기업을 의미함

11) 달러스토어 : 1달러의 저가 제품을 주력으로 판매하는 곳으로 일반 마켓보다 50~60% 이상 저렴한 것이 특징임

2. 추천 진출 경로

ROUTE #1. 슈퍼마켓/하이퍼마켓

슈퍼마켓/하이퍼마켓의 본 고장으로 미국인들의 주요 구매 채널

미국은 슈퍼마켓과 하이퍼마켓의 본고장으로 오래전부터 대형마트가 발달해 있음. 미국의 경우 어느 지역을 가든 대형마트를 쉽게 찾아볼 수 있기 때문에 슈퍼마켓/하이퍼마켓에 입점할 경우 많은 미국 소비자들에게 접근할 수 있다는 장점이 있음

온라인 스토어가 급부상하고는 있지만 여전히 전체 유통시장 대비 오프라인 대형 유통망이 강세를 보이고 있기 때문에 진출이 유망하다고 할 수 있음

ROUTE #2. 유기농 전문 매장

미국 유기농식품 시장, 소비자들의 수요증가로 인해 꾸준히 성장 중

미국의 유기농식품 시장은 지난 30년 동안 3,400% 성장하여, 2015년 약 433억 달러의 규모에 달함¹²⁾

미국 가정의 약 75%가 유기농 제품을 사용하고 있는 것으로 파악되었으며 그 중에서도 젊은 밀레니얼 세대(millennials)가 유기농 제품을 가장 많이 소비하고 있음

뿐만 아니라 미국 내 유기농식품 유통 전문점들이 점차 대형화, 체인화 되어가고 있기 때문에 취급 제품을 미국 전역으로 유통할 수 있다는 점에서 진출에 유망하다고 사료됨

ROUTE #3. 온라인스토어

다양한 제품이 공존하여 시장 진입이 쉽고, 소비자 반응파악 가능

온라인 스토어의 경우 오프라인 유통매장에서 쉽게 구매할 수 없는 제품을 찾아볼 수 있다는 장점이 있음. 미국인들에게 다소 생소할 수 있는 제품의 경우 온라인 스토어에 선 진출하여 소비자들의 반응을 파악한 후에 진출할 것을 권장하는 바임

온라인 스토어의 경우, 스마트폰 사용 인구가 꾸준히 증가하고 있기 때문에 여전히 성장 가능성이 높은 시장이라고 할 수 있음

미국인 중 18세 ~ 29세의 85%, 30세 ~ 49세의 79%가 스마트폰을 애용¹³⁾하고 있기 때문에 소비자들을 공략하는데 더욱 용이할 것으로 사료됨

12) Organic Trade Association, 'Total US Organic Sales and Growth(2006-2016)', 2016.05

13) Pew Research Center, 'US Smart-phone Use in 2015', 2015.04

3. 유통업체 담당자 인터뷰

대표 유통경로: 미국 내 대형 유통매장

인터뷰 대상 및 일시

음료 및 한국 식품 취급
바이어 대상 인터뷰 진행
(2016년 8월)

- 침출차 수입유통업체
- 식품 수입 유통업체
- 아시아식품 유통업체

Q1. 침출차 제품을 주로 어떻게 판매하는가?

“대부분 대량으로 제품을 사들여 기업이 이용하는 패키징에 다시 분배하여 일반 소비자에 판매하거나 혹은 기타 기업들에 공급하고 있다.”

식품 제조·유통 업체 Monterey Bay Spice Company
고객 서비스 담당자 인터뷰 中, 2016.08

Q2. 타 기업에 납품하고 있다면, 침출차 제품을 주로 어디로 납품하고 있는가?

“미국 내 B2B 유통 채널 및 B2C 유통채널을 보유하고 있다.”

식품 제조·유통 업체 Monterey Bay Spice Company
고객 서비스 담당자 인터뷰 中, 2016.08

“일반 상점 또는 일반 소비자에게 판매하고 있다”

식품 수입유통업체 Frontier Co-op社
고객 서비스 담당자 Debby Strong 인터뷰 中, 2016.08

Q3. 침출차 제품의 수요는 어떠한가?

“우영차 제품을 취급하고 있으나 기타 돼지감자차 도라지 차는 생소하며 잘 알려져 있지 않다.”

식품 제조·유통 업체 Monterey Bay Spice Company
고객 서비스 담당자 인터뷰 中, 2016.08

“침출차의 경우 기타 차류의 수요에 비해 상대적으로 높다.”

식품 제조·유통 업체 Monterey Bay Spice Company
고객 서비스 담당자 인터뷰 中, 2016.08



VI. 유통업체 현황

1. 주요 유통채널 개관
2. 주요 유통업체 핫이슈
3. 유통업체별 개요
 - H mart
 - Stater Bros. Markets
 - Zion Market

유통업체 현황 OVERVIEW

주요 유통경로



주요 유통업체 리스트(슈퍼마켓/하이퍼마켓)

No.	이름	특징
1	H mart	- 1982년 뉴저지에서 창립한 미주 최대 한인 슈퍼마켓 - 미국 전역 11개주에 총 52개 매장을 운영
2	Stater Bros. Market	- 1936년 캘리포니아 유카이파에서 창립한 캘리포니아 최대 유통기업 - 2016년 기준 총 168개의 매장을 운영
3	Zion Market	- 1979년 남부 캘리포니아에 기반을 두고 창립한 한인 마켓 - 2016년 기준 캘리포니아에 총 6개의 매장을 운영
4	Whole Foods Market	- 미국의 슈퍼마켓 체인으로 인공 보존료, 색소, 감미료, 수소첨가지방 등이 없는 식품을 판매함 - 미국에서 첫 번째로 생긴 유기농 식품 매장임
5	Assi	- 1993년에 설립된 미국의 한인 마트 - 신선하고 믿을 수 있는 아시아 식품을 저렴한 가격에 판매

출처 : 각 매장별 홈페이지 참조

주요 유통업체 매장 특징

유통업체	유통업체 특징
H mart 	지난 2014년에는 연 매출 10억 5,000만 달러로 미국 내 고속 성장 100대 소매체인 중 13번째에 오름
Stater Bros. Market 	2006년 약 19만 제곱미터 상당의 유통센터를 San Bernardino 국제공항 내 건설, 캘리포니아 내 최대 규모의 유통센터를 갖추
Zion Market 	LA한인타운을 비롯해 하와이안가든, 어바인, 세리토스, 부에나파크 등 총 여섯 개의 매장을 운영하며 남부 캘리포니아에서 가장 규모가 큰 한인 마켓 중 하나

출처 : 각 매장별 홈페이지 참조

1. 주요 유통채널 개관

美 대형 오프라인 유통채널, 매출 및 점포수 감소 추세

온라인과 모바일 쇼핑의 증가로 오프라인 매장 수요가 감소하고 있어 미국의 대형 소매업체들이 2014년 연말을 기점으로 대대적인 매장 구조조정에 돌입하고 있음

미국 유명 백화점 체인 메이시스(Macy's)는 오프라인 매출의 감소로 미국 내 728개 점포 중 내년 초까지 전체 매장의 15%에 해당하는 100여개 매장을 축소할 예정임.¹⁴⁾ 글로벌 유통기업인 월마트(Walmart)도 올해 269개 매장을 폐쇄하고 온라인 쇼핑몰 '제트닷컴(Jet.com)'을 인수하기로 함

한때 최대 스포츠용품점이었던 Sports Authority는 파산신청 뒤 450개 점포를 모두 폐쇄하고 있으며, 사무용품 업체 Office Depot는 300개, 종합소매업체 Kmart는 68개 매장의 문을 닫을 예정임¹⁵⁾

배송업체 UPS와 마케팅 조사 전문 컴스코어가 조사한 바에 따르면 51%가 최근 3개월 동안 필요한 물건을 온라인으로 더 많이 구입했다고 답했음. 2014년 같은 조사에서 47%, 2015년에 48%를 기록한 데 이어 올해 50%를 넘어선 것으로 나타남¹⁶⁾

이처럼 오프라인 매장의 매출이 계속 줄어드는 추세이며, 소비 중심이 온라인 시장으로 옮겨가고 있음

이에 따라 올해 6월 기준 미국 소매·유통업에서 일자리 3만 8,000개가 사라졌고 미국 소매시장의 실업률은 미국 전체 실업률인 4.7%보다 높은 5.4%를 기록함¹⁷⁾

표 6.1 미국 유통채널별 매출액 현황 (단위: 백만 달러)

유통채널 구분	2013	2014	2015
하이퍼마켓/슈퍼마켓	336,953.873	346,208.123	203,466.34
백화점	764.815	792.213	826.223
온라인쇼핑	6,754.86	7,050.766	5,987.228

출처: Intelligence Canadean (intelligence.canadean.com)

표 6.2 미국 유통채널별 연평균 성장률 (단위: %)

유통채널 구분	2013	2014	2015
하이퍼마켓/슈퍼마켓	-18)	2.83	-8.05
백화점	-	3.85	3.60
온라인쇼핑	-	4.27	0.10

출처: Intelligence Canadean (intelligence.canadean.com)

14) 파이낸셜뉴스, 오프라인 매출 위축 美 메이시스 점포 100개 줄인다, 2016.08

15) 중앙일보, 미국 최대 백화점 체인 메이시스 100개 매장 폐쇄, 2016.08

16) LA중앙일보, 온라인 쇼핑, 오프라인 앞섰다...51%가 인터넷으로 해결, 2016.06

17) 헤럴드경제, 美 소매업의 위기...일자리가 사라진다, 2016.06

18) 미국 유통채널별 2013년도 연평균 성장률 수치는 집계되지 않음

2. 주요 유통채널 핫이슈

H mart

H mart 캘리포니아 지역으로 영토 확장¹⁹⁾

H mart는 미국 동부에 기반을 두고 있는 소매 유통기업으로 미국 내 한인 마켓으로는 대형 규모를 자랑함. 미국 전역에 매장을 열고 있는 H mart는 총 11개 주에서 51개 매장을 운영 중이며 현재 남부 캘리포니아 지역으로 영역을 확장하고 있음. 2007년 다이아몬드바에 캘리포니아 첫 매장을 내며 서부에 진출한 뒤, 캘리포니아 지역에 현재까지 9개 매장을 열었으며 내년 상반기 이케디아 지역에도 문을 열 것으로 예상되며 지난 10년간 총 10개의 매장을 오픈하게 될 전망이다. 이는 H mart 본사가 위치한 뉴저지 지역과 뉴욕 지역(각 8개)과 더불어 최대 규모를 보임

Stater Bros. Market

지역사회 공헌을 위한 Stater Bros. Market의 노력²⁰⁾

Stater Bros. Market은 자선 단체를 설립하여 지역사회에 공헌하기 위한 여러 가지 노력을 보이고 있음. 2016년 7월 캘리포니아 지역의 푸드뱅크에 18만 킬로그램 이상의 신선한 식품을 제공하는 캠페인을 벌였으며 여름철 늘어나는 전기소모량으로 인해 지역 내 문제가 되는 것을 감안해 정오부터 오후 6시까지 매장 내 조명에 사용되는 전기를 50% 감소시키기로 결정함. 이는 470개 이상의 가정에 한 달간 전기를 공급할 수 있는 양임. 사소한 것부터 큰 것까지 지역사회에 환원하고자 하는 노력을 보임

Zion Market

Zion market vs H mart - 쇼핑 어플리케이션 출시²¹⁾

지난 6월 모바일 쇼핑 어플리케이션(이하 '앱')을 출시한 H mart에 이어 Zion Market 또한 각종 할인정보와 쿠폰이 제공되는 모바일 쇼핑 앱을 출시해 오프라인에 이어 두 유통업체 간 온라인 경쟁이 심화됨. Zion Market의 모바일 쇼핑 앱은 LA와 세리토스, 부에나파크 등에 위치한 6개 Zion Market의 정보를 담고 있으며 금주의 세일 상품을 나만의 쇼핑 리스트에 추가할 수 있도록 해 편의성을 높임. 두 기업의 앱을 비교해보면 편 H mart의 앱이 편의성 면에서 훨씬 우수함. Zion Market의 앱이 단순 세일 정보를 확인하는 용도라면 H mart의 앱은 세일정보는 물론 전자쿠폰을 사용할 수 있으며 보유 포인트 확인이 가능함. 또한 지역별 매장의 주소, 영업시간을 확인할 수 있으며 사용언어 또한 한국어, 영어 중국어로 다양함

19) 한국일보 The Korea Times, 'H마트 거침없는 '영토확장'', 2016.08

20) North Orange Country Chamber, 'Stater Bros. Markets to Reduce Lighting Energy by 50% in all 168 Stater Bros. Supermarket Locations', 2016.07

21) 헤럴드경제, 'H마트 이어 시온마켓도 앱 출시', 2016.08

3. 유통업체별 개요 - H mart

H mart, 미국 동부 최대 규모의 아시안 마트

H mart는 미국 동부에 기반을 둔 슈퍼마켓 체인으로 지난 1982년 뉴욕 우드사이드에 처음으로 문을 엮. ‘한아름마트’로 처음 개점하여 2005년 2월 필라델피아 지점을 개점할 때 처음 H mart로 이름을 변경하였음

직원 5명으로 시작한 H mart는 한인은 물론 다양한 아시아계인들을 고객으로 끌어들이는 전략으로 성장을 거듭하여 지난 2014년에는 연 매출 10억 5,000만 달러로 미국 내 고속성장 100대 소매체인 중 13번째에 오름




내년 아케이다 지역에 매장을 열 계획을 가지고 있으며, 해당 지점이 문을 열면 미국 전역 11개주에 총 53개 매장을 운영하게 될 전망이다

표 6.3 매장 정보

기업 정보	매출액	10억 5,000만 달러 ('14년도 기준)	
	점포수	52개('16년 기준)	
	특징	- PB브랜드 개발 및 판매 - 2014년, 미국 내 고속성장 100대 소매체인 중 13번째에 오름	
	주소	300 Chubb Avenue, Lyndhurst, NJ 07071	
	전화	+1-201-507-9900	
	홈페이지	www.hmart.com	
주요 판매품목		식품, 의류, 가구, 건강·미용 제품, 생활잡화	
매장전경 및 식품 진열		 	

출처 : H mart(www.hmart.com)

표 6.4 H mart 온라인 쇼핑몰에서 유통되고 있는 침출차 제품

		
차향기 그대로 둥굴레차	Tazo 디카프 차이(Chai)차	Yamamotoyama 디카프 녹차

출처 : H mart(www.hmart.com)

3. 유통업체별 개요 – Stater Bros. Market

Stater Bros. Market, 캘리포니아 최대 규모 슈퍼마켓

Stater Bros. Market은 캘리포니아에 기반을 둔 슈퍼마켓 체인으로 1936년 유카이과 지역에 처음으로 문을 열

2006년 Stater Bros. Market은 약 19만 제곱미터 상당의 유통센터를 San Bernardino 국제공항 내 건설하여 캘리포니아 내 최대 규모의 유통센터를 갖춘 슈퍼마켓이 되었음

2016년 기준 총 168개의 매장이 운영되고 있으며 채과, 유제품, 냉동 식품, 일반 식료품, 육류, 해산물 등을 판매하고 있음

표 6.5 매장 정보

기업 정보	연매출	약 42억 달러('15년 기준)	
	직원수	약 17,000명('15년 기준)	
	점포수	168개('16년 기준)	
	특징	지역 사회에 공헌하고 사회에 환원하는 행사 혹은 캠페인을 진행함	
	주소	Stater Bros. Markets 301 S. Tippecanoe Ave. San Bernardino, CA 92408	
	전화	+1-855-782-8377	
	홈페이지	www.staterbros.com	
주요 판매품목		식료품, 건강기능식품, 의약품	
매장전경		 	

출처 : Stater Bros. Market(www.staterbros.com)

표 6.6 Stater Bros. Market에서 유통되고 있는 침출차 제품

		
Celestial Seasonings Herbal Tea chamomile (카모마일차)	Bigelow Cozy Chamomile (카모마일차)	Yogi Ginger (생강차)

출처 : 현지방문조사(Stater Bros. Market 2016.08)




3. 유통업체별 개요 – Zion Market

Zion Market, 캘리포니아 기반의 한인마켓

Zion Market은 남부 캘리포니아에 기반을 둔 한인마켓으로 1979년 샌디에이고에서 3,000스퀘어피트 규모의 소형마켓으로 처음 문을 열. 약 35년이 지난 현재는 LA한인타운을 비롯해 하와이안가든, 어바인, 세리토스, 부에나팍 등 총 여섯 개의 매장을 운영하며 남부 캘리포니아에서 가장 규모가 큰 한인 마켓 중 하나로 성장하였음

지난 6월 애틀랜타 지역에 4만 스퀘어피트 규모의 매장을 오픈하며 캘리포니아 지역 이외의 지역에 처음 진출함. Zion Market의 이번 진출로 애틀랜타 둘루스로 5개의 한인 마트와 중국 마트들이 경쟁을 벌이는 각축장이 될 전망이다

표 6.7 매장 정보

기업 정보	매출액	약 2억 2,094만 달러('15년 기준)	
	직원수	610명('15년 기준)	
	점포수	6개('15년 기준)	
	특징	경품 추첨과 같은 이벤트 진행	
	주소	7655 Clairemont Mesa Blvd., San Diego, CA 92111	
	전화	+1-858-268-3300	
	홈페이지	www.zionmarket.com	
	주요 판매품목	식료품, 의류, 전자제품, 건강기능식품, 의약품, 생활잡화	
매장전경 및 식품 진열	 		

출처 : Zion Market(www.zionmarket.com), Zion Market Online Mall(www.ezionmarket.com)

표 6.8 Zion Market 온라인 쇼핑몰에서 유통되고 있는 침출차 제품

		
청정원 유기 옥수수차	동서 현미녹차	삼표 순작 유기 고소한 메밀차

출처 : Zion Market(www.zionmarket.com), Zion Market Online Mall(www.ezionmarket.com)



VII. 통관 및 검역 정보

1. 통관 및 검역 절차
2. HS 코드 및 관세율
3. 통관거부사례
4. 제출서류

통관 및 검역 정보 OVERVIEW



출처 : 미국 세관국경보호국(www.cbp.gov)

수출절차별 유의사항

수출절차	유의사항
서류준비	<ul style="list-style-type: none"> - 수입신고 서류(선하증권, 상업송장, 포장명세서, 수입허가증빙서류 등) - 통관서류 서류(선하증권, 상업송장, 세관수입신고서, 포장명세서, 화물인도지시서)
선적 및 운송	<ul style="list-style-type: none"> - 운송업자는 AMS(Automated Manifest System)을 통해 화물이 미국에 도착하기 전, 적하목록을 미국 세관국경보호국에 제출해야 함 - 적하목록 제출 시기는 운송수단에 따라 다르기 때문에 운송 수단별 확인 필요
수입신고 검사 및 검역	<ul style="list-style-type: none"> - 수입신고 및 수입허가 : 미국 식품의약국(FDA)에서 진행 - 검역 : 미국 농무부(USDA)²²⁾ 소속 식품 안전 검사국(FSIS²³⁾) 및 동식물 검역국(APHIS²⁴⁾)에서 진행
세금납부	<ul style="list-style-type: none"> - 보증금(Custom Bond) 납부 - 세금납부 : 세관 반입 후 10일 이내 납부

출처 : 미국 세관국경보호국(www.cbp.gov)

22) USDA : United States Department of Agriculture

23) FSIS : Food Safety and Inspection Service

24) Animak and Plant Health Inspection Service

관세 및 세금 OVERVIEW

2016년 미국 침출차 관세율 정보

HS CODE	품명	관세율
2101	커피·차·마테(maté)의 추출물(extract)·에센스(essence)·농축물과 이것들을 기본 재료로 한 조제품, 커피·차·마테(maté)를 기본 재료로 한 조제품, 볶은 치커리(chicory)·그 밖의 볶은 커피 대용물과 이들의 추출물(extract)·에센스(essence)·농축물	-
2101.20	차나 마테(maté)의 추출물(extract)·에센스(essence)·농축물, 이들을 기본 재료로 한 조제품, 차나 마테(maté)를 기본 재료로 한 조제품	-
2101.20.9000	기타	한-미 FTA 협정세율 무관세 적용

미국 부가가치세 정보

미국에서 HS CODE 2101류의 경우 판매세 **6~8%**가 부과되고 있음²⁵⁾

TIP_제품 관세율 확인법

관세율을 확인하는 방법에는 관세청 '관세법령정보포털 3.0'을 확인하거나, FTA 세율의 경우 한국 무역협회 '통합무역정보서비스 TradeNAVI(www.tradenavi.or.kr)'의 'FTA/관세' 메뉴를 활용하여 관세율을 조회할 수 있음. 미국의 경우 국제무역위원회의 관세율 조회 서비스를 통해 조회가 가능함

분류	사이트명	URL
관세율	관세법령정보포털3.0	unipass.customs.go.kr
	TradeNAVI	www.tradenavi.or.kr
	미국국제무역위원회	www.usitc.gov

보다 더 정확한 품목별 HS코드 및 관세율 정보 취득을 위해서는 한국무역협회 '트레이드 콜센터' 혹은 'FTA콜센터'의 관세사 상담서비스를 이용하거나, 전문 관세사무소를 통해 상담을 받도록 함

분류	사이트명	전화번호
관세율	트레이드 콜센터	☎ 1566-5114
	FTA 콜센터	☎ 1380

25) 미국은 부가가치세(Value Added Tax) 대신 판매세(Sales Tax)를 부과하고 있으며, 이는 주(States)마다 상이함

1. 통관 및 검역 절차

STEP #1. 서류준비

미국으로 식품을 수입 신고할 때는 요구되는 제반 서류들을 준비해야 함. 미국 식품 수출에 있어서 필요한 서류로는 선하증권(또는 항공화물 운송장), 상업 송장, 세관 수입 신고서, 구매 확인서, 포장명세서, 화물 인도지시서, 수입허가증빙서류 등임

수입자는 미국 내 수입식품 신고 시 상업송장에 물품이 도착한 통관항, 물품이 합의된 시간과 장소에서 판매되기로 한 경우 그 시간과 선적지, 송하인과 수하인의 성명, 물품의 구체적인 명세, 품명, 품질등급, 화인, 번호, 물품의 중량, 용적 및 수량, 물품이 판매되었거나 판매되기로 합의된 구매가격, 통화의 종류, 원산지를 기입해야 함

미국은 농수산물·식품 및 소비자 제품 중심으로 위생·안전기준이 우리나라 보다 훨씬 까다롭고, 법 집행도 매우 엄격하기 때문에 미국 세관국경보호국의 C-TPAT²⁶⁾와 선적정보 도착 전 송부, 미 FDA의 식품제조시설 사전등록 및 식품선적정보 사전송부 등은 수출자 또는 생산자가 반드시 숙지해야 하고 있어야 함

C-TPAT는 수입업체의 보안 수준을 사전에 검토하고 승인해 對미국 수입을 통해 발생 가능한 위험을 미연에 방지하고 세관절차를 더욱 신속히 하는데 그 목적이 있음

STEP #2. 선적 및 운송

수출통관은 기업이 직접 하거나 관세사를 통해서 진행할 수 있음. 관세사는 세관에 수출신고 후 받은 수출신고필증을 기업이나 포워딩 업체에 교부함. 기업이 수출통관을 직접 하는 경우에는 관세청 전자통관시스템 유니패스(Unipass)를 이용하여 세관을 방문하지 않고도 물품신고, 세관검사, 세금납부 등의 절차를 온라인(www.unipass.or.kr)으로 처리 할 수 있음

특히 운송업자의 경우 ‘24 Hour Rule’에 근거하여 화물 전자 신고 시스템(AMS : Automated Manifest System)을 통해 화물이 미국에 도착하기 하루 전, 적하 목록을 세관국경보호국(CBP)에 제출해야 함. 적하목록을 사전에 제출하지 않으면 양하 금지 조치가 내려지게 됨

미국 수입 통관 필요 서류

- | | |
|--------------------|------------|
| - 선하증권(또는 항공화물운송장) | - 포장 명세서 |
| - 상업 송장 | - 화물인도 지시서 |
| - 세관 수입 신고서 | - 적하목록 |

출처 : TradeNAVI(www.tradenavi.or.kr)

26) C-TPAT란 Customs-Trade Partnership Against Terrorism의 약자로, 미국 관세청에서 지난 2002년 4월부터 운영하는 대테러 방지 무역 파트너십 프로그램

1. 통관 및 검역 절차

STEP #3. 수입신고 및 검사검역

미국으로 들어오는 모든 수입물품들은 반드시 수입 신고를 거쳐야 하며 최종 화물반출이 이루어지기까지 보세창고에 보관됨. 수입자는 화물이 미국에 도착한 후 15일 이내에 관세사에게 수입신고를 하고 통관을 위한 보증금(Custom Bond)를 준비해야 함

수입 식품의 경우, 세관국경보호국(CBP) 내 미국 식품의약국(FDA)에 수입신고서를 접수하고 수입허가를 요청해야 함. FDA는 신고 된 서류를 검토한 후 수입식품의 위생 검사를 진행함

수입 식품에 대해 FDA에서 검사가 필요 없는 식품이라고 판단할 경우에는 입국이 바로 허가 됨. 검사가 필요한 식품은 샘플검사가 시행되고, 안전 적합 판정을 받으면 즉시 입국이 허가되나 불합격 시 입국이 거부됨. 불합격 판정에 대해서는 수입업체의 이의제기가 가능함

수입신고와 더불어 선택적으로 준수해야 할 규정이 2가지 있음. 하나는 ‘사전공고 규정 자율 준수(Informed Compliance)²⁷⁾’ 이며, 다른 하나는 ‘사전 고지(ABC’s prior disclosure)²⁸⁾’ 임

신고사항을 모두 완료하면 물품 및 서류 심사가 시행됨. 수입 식품의 경우 세관국경보호국 내 미국 식품의 약국(FDA)의 판단 기준에 따라 고위험군에 해당될 경우에만 시행되며, 샘플검사와 서류검사가 동시에 진행됨

수입식품의 경우 서류 및 샘플 검사 시행 시 원산지 표기가 가장 중요한 사항이며 이를 표기하지 않을 시 총 과세가격의 10%에 해당하는 벌금이 부과됨

미국 수입 식품 샘플검사 항목

- 관세 목적의 물품 가약과 적절한 관세 부가 여부
- 물품에 원산지, 화인, 라벨의 적절성 여부
- 수입금지 된 물품이 포함되었는지의 여부
- 상업송장에 물품이 기입되었는지의 여부
- 물품이 송장상의 수량을 초과하였는지 혹은 부족한지의 여부
- 화물에 불법적인 마약물질이 포함되어 있는지의 여부

출처 : TradeNAVI(www.tradenavi.or.kr)

27) 사전공고 규정 자율 준수(Informed Compliance)란 미국의 복잡한 통관절차를 쉽게 통과하기 위해 마련된 규정으로 수입되는 물품의 서류와 물품 검사의 불합격 비율을 낮출 수 있음. 본 규정을 준수하기 위해서는 수입관련 물품 명세, 품목분류와 관련한 과세가격, 원산지 및 수입 쿼터, 지식재산권과 관련된 질문에 대답한 체크리스트를 작성하여 세관국경보호국에 제출하면 됨

28) 사전공고 규정 자율 준수(Informed Compliance)란 수입규정 위한 사항을 미국 관세청에 적발되기 전에 스스로 신고하는 제도

1. 통관 및 검역 절차

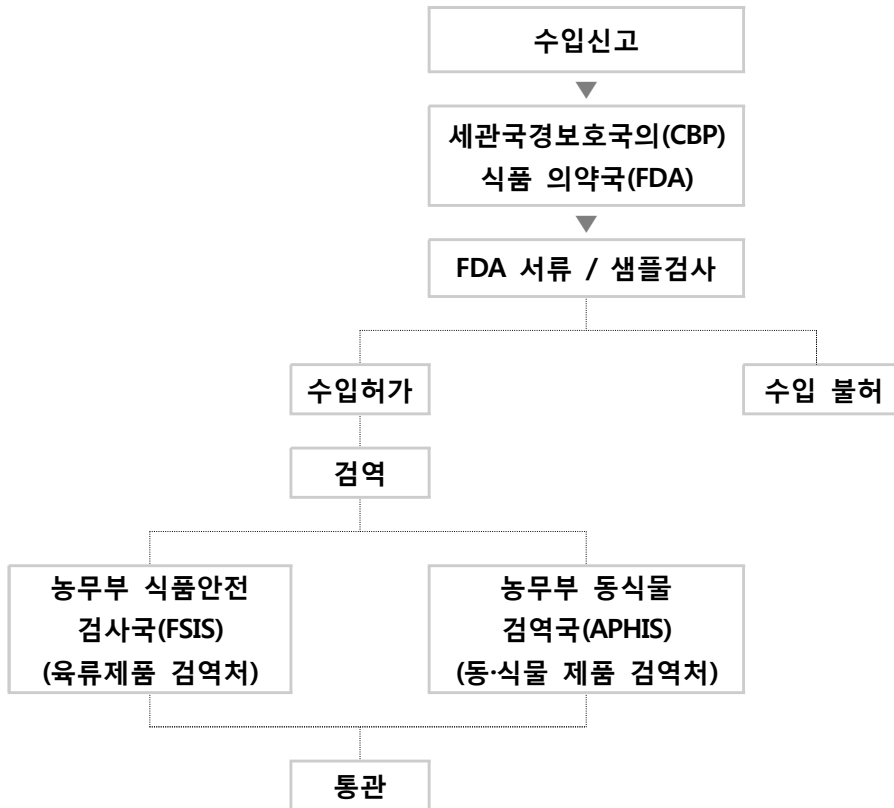
STEP #4. 세금납부

미국은 통관 시에 부과될 모든 관세 및 조세 등 각종 비용의 납부를 담보하기 위해 세관에 보증서를 제출해야 함. 보증서는 미국 재무부가 지정해준 보험회사에서 발행 받아 보증금을 납부하면 통관이 완료됨

보증서는 ‘일회성 보증서(Single Bonds)’ 와 ‘계속성 보증서(Continuous Bonds)’, ‘현금 담보(Cash Deposit)’ 세 종류로 구분됨. ‘일회성 보증서(Single Bonds)’ 는 한 번의 물품신고에 대하여 제공되는 보증서이며, ‘계속성 보증서(Continuous Bonds)’ 는 수입 횟수에 관계없이 유효기간 1년 내의 수입 건에 대해 포괄적으로 제공되는 보증임²⁹⁾

세금은 세관 반입 이후 10일 이내 납세를 신고하며 납세 신고 시, 납세 신고서와 물품반출을 허가받은 통관서류, 상업송장 등 관세 책정에 필요한 모든 자료를 제출해야 함. 자율적으로 세 번, 과세가격, 관세액을 결정하여 예정 관세액을 우선 납부하면, 물품이 반출되고 통관이 완료 됨. 이후 사후 심사를 통해 확정 관세액을 추가 납부하거나 차액을 환급 받을 수 있음

표 7.1 미국 품목별 수입절차



출처 : TradeNAVI(www.tradenavi.or.kr)

29) 주 LA 총영사관, '미국 통관제도 설명', 2014

2. HS 코드 및 관세율

HS CODE 2101.20.9000 품목, 무관세 적용

실제 HS CODE를 확인하는 방법에는 한국 관세무역개발원에서 발간한 ‘관세율표/관세율표해설서/HS 품목별 수출입통관편람’ 을 통하거나 관세청 UNI-PASS 홈페이지 ‘품목분류정보’ 를 검색하거나 관세청 ‘관세법령정보포털 3.0’ 을 활용하는 법 등이 있음

‘침출차’ 는 미국에서 HS CODE 2101.20(차나 마테의 추출물·에센스·농축물, 이들을 기본 재료로 한 조제품, 차나 마테를 기본 재료로 한 조제품)으로 분류되며, 하위코드인 HS CODE 2101.20.9000(기타)에 일치함

미국에서 수입관세는 CIF Value*수입관세율에 의해 결정됨. 기타 체결된 협정이 없을 경우 기본세율이 적용되며, 이 경우 HS CODE 2101.20.9000 품목은 8.5%의 기본세율을 가지고 있는 것으로 파악됨. 우리나라의 경우 한·미 FTA 협정세율이 적용되어 무관세가 적용되며, 2101류의 기본세율은 쿠바 또는 북한을 제외한 모든 국가의 물품에 적용되고 있음

단, 우리나라의 경우 한·미 FTA 협정세율이 적용되어 무관세가 적용됨

표 7.2 미국 침출차 HS CODE 분류 및 관세

국가	HS CODE	품명	관세율
한국	2101	커피·차·마테(maté)의 추출물(extract)·에센스(essence)·농축물과 이것들을 기본 재료로 한 조제품, 커피·차·마테(maté)를 기본 재료로 한 조제품, 볶은 치커리(chicory)·그 밖의 볶은 커피 대용물과 이들의 추출물(extract)·에센스(essence)·농축물	-
	2101.20	차나 마테(maté)의 추출물(extract)·에센스(essence)·농축물, 이들을 기본 재료로 한 조제품, 차나 마테(maté)를 기본 재료로 한 조제품	-
	2101.20.9090	기타	20%
미국	2101	커피·차·마테(maté)의 추출물(extract)·에센스(essence)·농축물과 이것들을 기본 재료로 한 조제품, 커피·차·마테(maté)를 기본 재료로 한 조제품, 볶은 치커리(chicory)·그 밖의 볶은 커피 대용물과 이들의 추출물(extract)·에센스(essence)·농축물	-
	2101.20	차나 마테(maté)의 추출물(extract)·에센스(essence)·농축물, 이들을 기본 재료로 한 조제품, 차나 마테(maté)를 기본 재료로 한 조제품	-
	2101.20.9000	기타	0%

출처 : 한국 관세청(www.customs.go.kr), 미국국제무역위원회(www.usitc.gov)

3. 통관거부사례

미국 통관거부 사례 조사

미국에서 생산, 유통, 판매되는 모든 종류의 품목에 대해 통제, 관리, 승인업무를 총괄하고 있는 미 식품의약국 FDA에 확인한 결과 ‘차’에 대한 통관거부사례 수차례 있었으며 대부분의 거부사유는 라벨링에 해당함. 따라서 제품의 라벨링에 있어 상당한 주의를 필요로 함

표 7.3 미국 통관거부사례

품목	차 (TEA, N.E.C.)
국가	미국
통관 거부일자	2015년 08월
HS 코드	2101.20
원산지	한국
거부사유	필수 라벨 정보가 영어로 표기되지 않음
관할 FDA	뉴욕
관련법규정보	<p>21 CFR 101.15(C)에 의거</p> <ul style="list-style-type: none"> - 라벨링의 진술 및 다양한 정보는 영어로 기재되어야 하며, 영어 이외의 다른 공용어를 사용하는 푸에르토리코 연방은 예외가 될 수 있음. <p>FD&C Act Chapter IV: Food, Section 403(f); 라벨 정보의 현저성 관련 규정에 의거</p> <ul style="list-style-type: none"> - 라벨 또는 라벨링에 기재된 진술 및 다양한 정보가 현저하게 두드러지지 않거나 일반인이 구입 및 사용의 관습조건을 쉽게 읽고 이해할 수 없을 경우 부정표시 식품으로 간주함. <p>FD&C Act Chapter VIII: Imports and Exports 801(A)(3); 수입과 수출 관련 규정에 의거</p> <ul style="list-style-type: none"> - FDA는 위반 사항 발견 시, 제품의 반입을 거부할 권한을 가지고 있음 <p>[위반사항 : 부정불량, 부정표시, Section 355(New Drugs), Section 331 (Prohibited Acts)에 설명된 규정을 위반하는 경우]</p>

출처 : 미국 식품의약국(www.fda.gov), TradeNAVI(www.tradenavi.or.kr)

3. 통관거부사례

표 7.4 미국 통관거부사례



품목	홍차 (TEA, BLACK)
국가	미국
통관 거부일자	2015년 06월
HS 코드	2101.20
원산지	파키스탄
거부사유	제품 라벨에, 필수 기재 사항인 영양소 정보가 포함되어 있지 않음
관할 FDA	플로리다
관련법규정보	<p>FD&C Act Chapter IV: Food, Section 403(q); 영양정보 관련 규정에 의거</p> <ul style="list-style-type: none"> - 라벨 또는 라벨링이 아래와 같은 영양 정보를 포함하지 않을 경우 부정 표시식품으로 간주함. <p>(A) 1회 권장 섭취량(만약 1회 권장 섭취량으로 표현되지 않을 경우 일반 가구단위 척도로 표기해야 함)</p> <p>(B) 총 분량(~회분) 및 기타 단위 척도</p> <p>(C) 총 칼로리량</p> <p>(D) 성분량</p> <p>(E) 라벨 및 라벨링에 요구되는 비타민, 미네랄 및 기타 성분</p> <p>FD&C Act Chapter VIII: Imports and Exports 801(A)(3); 수입과 수출 관련 규정에 의거</p> <ul style="list-style-type: none"> - FDA는 위반 사항 발견 시, 제품의 반입을 거부할 권한을 가지고 있음 <p>[위반사항 : 부정분량, 부정표시, Section 355(New Drugs), Section 331(Prohibited Acts)에 설명된 규정을 위반하는 경우]</p>

출처 : 미국 식품의약국(www.fda.gov), TradeNAVI(www.tradenavi.or.kr)

4. 제출서류

선하증권(B/L : Bill of Lading)

: 선주가 화주로부터 의뢰받은 운송화물을 적재한 것을 증명하고, 이것을 도착항에서 일정 조건 하에 수하인이나 그 지시인에게 인도할 것을 약정한 유가증권

Date: 02/01/1999		BILL OF LADING				Page 1		
SHIP FROM Name: ABC Company Address: 1000 ABC Drive City/State/Zip: Any City, AB, 10000 SID#: _____ FOB: <input type="checkbox"/>				Bill of Lading Number: 06141411234567890  (402) 06141411234567890				
SHIP TO Name: XYZ Company Location #: 0669 Address: 9000 XYZ Drive City/State/Zip: Some City, ZY 90000 CID#: _____ FOB: <input type="checkbox"/>				CARRIER NAME: LTL Transportation Trailer number: Seal number(s):				
THIRD PARTY FREIGHT CHARGES BILL TO: Name: Address: City/State/Zip:				SCAC: ABCD Pro number: 12345678901234567890  (9012K) SCAC12345678901234567890				
SPECIAL INSTRUCTIONS:				Freight Charge Terms: (freight charges are prepaid unless marked otherwise) Prepaid _____ Collect <input checked="" type="checkbox"/> 3 rd Party _____ <input type="checkbox"/> Master Bill of Lading: with attached underlying Bills of Lading (check box)				
CUSTOMER ORDER INFORMATION								
CUSTOMER ORDER NUMBER	# PKGS	WEIGHT	PALLET/SLIP (CIRCLE ONE)		ADDITIONAL SHIPPER INFO			
45012345698	144 ctns	1152 lbs	<input type="radio"/>	<input type="radio"/>				
6805673	15 ctns	45 lbs	<input checked="" type="radio"/>	<input type="radio"/>				
			<input type="radio"/>	<input type="radio"/>				
			<input type="radio"/>	<input type="radio"/>				
			<input type="radio"/>	<input type="radio"/>				
			<input type="radio"/>	<input type="radio"/>				
GRAND TOTAL	159 ctns	1197 lbs						
CARRIER INFORMATION								
HANDLING UNIT		PACKAGE		WEIGHT	H.M. (X)	COMMODITY DESCRIPTION	LTL ONLY	
QTY	TYPE	QTY	TYPE				NMFC #	CLASS
1	Pkts	48	Ctns	384 lbs		Sport Accessories	154865 00	70
2	Pkts	96	Ctns	768 lbs		Video, Tape Recording	168955 03	92.5
15	ctns	15	Ctns	45 lbs		Recordings, Sound, Disc, Tape	168945 01	100
18		159		1197		GRAND TOTAL		
Where the rate is dependent on value, shippers are required to state specifically in writing the agreed or declared value of the property as follows: The agreed or declared value of the property is specifically stated by the shipper to be not exceeding _____ per _____.						COD Amount: \$ _____ Fee Terms: Collect: <input type="checkbox"/> Prepaid: <input type="checkbox"/> Customer check acceptable: <input type="checkbox"/>		
NOTE Liability Limitation for loss or damage in this shipment may be applicable. See 49 U.S.C. • 14706(c)(1)(A) and (B). <small>RECEIVED, subject to individually determined rates or contracts that have been agreed upon in writing between the carrier and shipper, if applicable, otherwise to the rates, classifications and rules that have been established by the carrier and are available to the shipper, on request. The shipper hereby certifies that he/she is familiar with all the terms and conditions of the NMFC Uniform Freight Bill of Lading, including those on the back thereof, and the said terms and conditions are hereby agreed to by the shipper and accepted by him/herself and his/her assigns.</small>								
SHIPPER SIGNATURE / DATE <small>This is to certify that the above named materials are properly classified, packaged, marked and labeled, and in proper condition for transportation according to the applicable regulations of the DOT.</small>						CARRIER SIGNATURE / PICKUP DATE <small>Carrier acknowledges receipt of packages and required papers. Carrier certifies emergency response information was made available and/or carrier has the DOT emergency response guidebook or equivalent documentation in the vehicle.</small> <small>Property described above is received in good order, except as noted.</small>		
Trailer Loaded: <input checked="" type="checkbox"/> By Shipper <input type="checkbox"/> By Driver		Freight Counted: <input checked="" type="checkbox"/> By Shipper <input type="checkbox"/> By Driver/pallets said to contain <input type="checkbox"/> By Driver/Pieces		Signature _____ Shipper				

4. 제출서류

상업송장(C/I: Commercial Invoice)

: 무역거래 시, 계약이행에 대한 사실을 증명하는 문서로 수출업자에게는 대금 청구서로서의 역할을 하기도 함

**Example of an acceptable COMMERCIAL INVOICE
for US Importer Security Filing and US Customs Clearance**

IMPORTANT TO NOTE:
Labels in **GREEN** are required for US Importer Security Filing (ISF 10+2) prior to vessel LOADING at departure port. In **addition** to items in green, labels in **BLUE** are **also** required for US Customs clearance upon arrival in US. Some in **BLUE**, e.g. Container Number, Seals, etc. may only be available on other documents, e.g. packing list.

SELLER (Sold-by entity the request/PO was sent to; supplier/vendor) Company name Address City, Postal Code, Country		INVOICE NUMBER	INVOICE DATE
		INCOTERMS® 2010 (Terms of Sale) Incoterms® acronym Named location where carriage is paid from or paid to Freight Payment Terms: collect or prepaid	
BUYER (Kodak Sold-to entity that placed the request/PO; importer). Common example noted. Kodak company name, i.e. Eastman Kodak Co. Address, i.e. 343 State Street City, State, Postal Code, US, i.e. Rochester, NY 14650 US		PAYMENT TERMS (for the product)	
		SHIPMENT NUMBER	CONTAINER NUMBER If applicable for full containers.
SHIP-TO (First US delivery address) Company name, i.e. Eastman Kodak Company C/O e.g. drop-ship company if other than Kodak Address, include building, floor as applicable City, Postal Code, US Contact name, phone number		SEALS If applicable for full containers.	MODE OF TRANSPORT Examples: air freight, ocean FCL, or ocean LCL
		BILL OF LADING NUMBER HWB MWB	
ULTIMATE CONSIGNEE (specific delivery location after initial Ship-to delivery, if applicable) Address, include building, floor as applicable City, Postal Code, US Contact name, phone number		SHIPPER (Seller's Ship-from entity; exporter, e.g. seller's factory, warehouse or 3rd party distributor) Company name Address City, Postal Code, Country	
CONTAINER STUFFING LOCATION (Physical location where container is stuffed) Ocean FCL Company name Address City, Postal Code, Country		CONSOLIDATOR (Entity that actually stuffs the container) Ocean FCL Company name Address City, Postal Code, Country	
TOTAL PKGS (cartons)		TOTAL PIECES (pallets)	
TOTAL GROSS WEIGHT (KG)		TOTAL NET WEIGHT (KG)	
(KODAK) MATERIAL NUMBER	NET WGT (KG)*	QUANTITY	UNIT OF MEASURE
DESCRIPTION		UNIT PRICE & CURRENCY	TOTAL AMOUNT & CURRENCY
PRECISE PRODUCT/MATERIAL DESCRIPTION PACKAGE #, QTY, SERIAL NUMBER COUNTRY OF ORIGIN (where goods are manufactured) MANUFACTURER US HARMONIZED TARIFF SCHEDULE code (US-HTS) KODAK PO, RA Number or other Kodak reference identifier			
Continue on additional pages if needed. Page of		SUB TOTAL BILLED VALUE TOTAL BILLED VALUE	

4. 제출서류

세관 수입 신고서(CID: Customs Import Declaration)

: 수입한 물품을 신고하기 위한 문서로 수입업자가 작성하여 제출함

U. S. Department of Justice / Drug Enforcement Administration		OMB APPROVAL No. 1117 - 0009
CONTROLLED SUBSTANCES IMPORT / EXPORT DECLARATION <small>(Read instructions on reverse before completing)</small>		See reverse for Privacy Act
1. a <input checked="" type="checkbox"/> IMPORT DECLARATION Nonnarcotic Substances in Schedules III, IV, V <input type="checkbox"/> EXPORT DECLARATION Nonnarcotic Substances in Schedules III, and IV and all substances in Schedule V		U.S. CUSTOMS CERTIFICATION
IMPORTER/EXPORTER (Name and Address) 1b Forest Dale Laboratories 1107 Fall River Parkway Maplewood, VT 05040 DEA REGISTRATION NO: RF1234567		Date of Departure / Arrival
BROKER OR FORWARDING AGENT, IF USED (Name and Address) 1c		Name of Carrier / Vessel
		Date of Certification
		Signature of Customs Official
2. CONTROLLED SUBSTANCES TO BE IMPORTED OR EXPORTED		
2a. NAME AND QUANTITY OF DRUG or PREPARATION <small>(Enter names as shown on labels, numbers and sizes of packages, strength of tablets, capsules, etc., CSA Drug Code and NDC Number)</small> Anadrol Four Bottles 100 Tablets/Bottle 50mg/Tablet CSA Drug Code 4000 NDC 0051-8633-33	2b. CONTROLLED SUBSTANCE CONTENT OF DRUG OR PREPARATION <small>expressed as acid, base or alkaloid. (Enter names of controlled substances contained in the drug, compound, or preparation)</small> Oxymetholone - 20 grams	2c. DATE IMPORTED/EXPORTED AND ACTUAL QUANTITY <small>(Completed by registrant at time of transaction)</small>
3. a <input checked="" type="checkbox"/> FOREIGN <input type="checkbox"/> DOMESTIC PORT OF EXPORTATION (Int'l U.S. Customs Port) AND APPROX. DEPARTURE DATE Milan, Italy - 12 Jul, 2000	3. b <input type="checkbox"/> FOREIGN <input checked="" type="checkbox"/> DOMESTIC PORT OF IMPORTATION (Int'l U.S. Customs Port) AND APPROX. ARRIVAL DATE Boston, Massachusetts - 12 Jul, 2000	
4. MODE OF TRANSPORT, NAME OF VESSEL / CARRIER (if known) Air Freight - DHL	NAME OF ALL INTERMEDIATE CARRIERS	
5. NAME AND ADDRESS OF FOREIGN CONSIGNEE/CONSIGNOR Profarmaco Milano, S.R.L. Via Gallarate, 43 20155 Milan, Italy		
I hereby certify that the above named substance(s) to be <input checked="" type="checkbox"/> Imported, <input type="checkbox"/> Exported, are intended for <input checked="" type="checkbox"/> Legitimate medical need, <input type="checkbox"/> Scientific research, <input type="checkbox"/> Other (If intended for reexport beyond the country of destination described in block 5 above, attach documentation per Title 21, CFR 1312.27.) If used as "Export Declaration", attach documentation that importation is not contrary to the laws or regulations of the country of destination.		
SIGNATURE OF AUTHORIZED INDIVIDUAL OF IMPORTER/EXPORTER, BROKER OR FORWARDING AGENT B	DATE C 24 Jun, 2000	NAME OF FIRM AND TELEPHONE NUMBER D Forest Dale Laboratories 802-645-2143
DEA Form (Apr 1988) - 236		Previous edition dated 4/80 is OBSOLETE.

4. 제출서류

포장명세서(Packing List)

: 포장 속에 들어있는 상품의 목록을 기술한 서류로 수출업자가 수입업자 앞으로 작성함

Packing List

DATE: _____

TO _____ _____ _____	FROM _____ _____ _____	SHIP DATE: _____ SHIP VIA: _____ F.O.B. SHIPPING POINT: _____ ACCOUNT NO.: _____ ORDER NO.: _____ DEPARTMENT: _____
-------------------------------	---------------------------------	------------------------------------------------------------------------------------------------------------------------------------

TERMS - NO ANTICIPATION

QUANTITY ORDERED	QUANTITY SHIPPED	PRODUCT NUMBER	DESCRIPTION	UNIT WEIGHT	TOTAL WEIGHT	TOTAL CUBIC FT.
TOTALS			TOTALS			

COMMENTS

Find more forms for your business at www.entrepreneur.com/formnet.

4. 제출서류

미국 화물인도지시서(Delivery Order)

: 선주 또는 그 대행대리점으로부터 본선의 선장 앞으로 발행된 화물인도지시서. 컨테이너의 경우 선사가 화물보관인 CFS, CY 운영업체(operator)에 D/O 지참인에게 화물을 인도할 것을 지시하는 서류

DELIVERY NOTE				Supplier's registration no.:	
Number		Sender		Contact Telephone	
Date					
Delivery condition					
Shipper					
Receiver	Delivery address			Delivery address, if different from recipient's address	
				Contact Telephone:	
To be filled out by PM	GR stamp / signature		Batch number		Material document number
	<small>Please attach delivery note to the goods in duplicate, or in triplicate if supplier is using own truck.</small>				
PM order number		PM M/N		Description of goods	
				Delivery quantity	
				Unit	
				Comments	
<small>If details are not complete, PM reserves the right to refuse the consignment</small>					
Number		Package type		Dimensions [cm]	
				Gross weight [kg]	
				Net weight [kg]	
Package					
Enclosure with delivery note no. :					
Enclosed delivery note(s)					
<small>Please delete as appropriate</small>					
Has loading equipment been changed over				Number	
[] YES		[] NO		Version	
				EUR-pallet	
				EUR-box pallet	
				Other:	
Stamp/signatures		Supplier/shipper		Putzmeister	

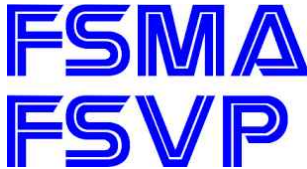


Ⅷ. 인증 정보

1. 필수인증
2. 선택인증
3. 미국 내 인증 취득제품
4. 제출서류

인증정보 OVERVIEW

▶ 필수인증 : 해외공급자검증(FSVP : Foreign Supplier Verification Program)

인증 설명	해외 식품 생산시설이 미국의 위생 및 식품안전 관리 기준과 동일한 수준의 환경에서 생산 활동을 하는지 검증하도록 하는 해외공급자검증프로그램	
발행기관	미국 식품의약국(FDA)	
성격	필수 인증	
제출서류	상업송장, 패킹리스트, 식품 성분분석표, 제조공정도	
비용	제 3자 인증기관에 따라 상이	
소요기간	제 3자 인증기관에 따라 상이	
갱신기간	3년	
발급절차	제 3자인증기관 신청 > 서류 심사 > 샘플테스트 > 검증완료	

출처 : 식품의약품안전처, 미국 식품안전현대화법에 따른 최종규칙(식품의 예방관리, 해외공급자 검증 프로그램), 2015

▶ 선택인증 : 유기가공식품(NOP : National Organic Program)

인증 설명	1990년도에 제정된 유기농 식품 생산 법에 따라 미국에서 판매 되는 유기농제품은 NOP규격에 적합해야함	
발행기관	미국농무부(USDA)	
성격	선택 인증	
제출서류	유기가공식품 수입증명서(NOP import certification)	
비용	750달러	
소요기간	2개월	
갱신기간	1년	
발급절차	등록신청 > MUIS 할랄 인증 시스템에 따른 검사 및 현장 검사 > 발급	

출처 : 미국 식품의약국(www.fda.gov), CCOF(www.ccof.org)

1. 필수인증

해외공급자검증프로그램(FSVP)

해외공급자검증프로그램(FSVP:Foreign Supplier Verification Program)은 미국의 식품 수입자들로 하여 해외 식품 생산시설이 미국의 위생 및 식품안전 관리 기준과 동인한 수준의 환경에서 생산 활동을 하는지 검증하는 프로그램임

해외공급자검증프로그램은 개별적으로 수입되는 식품에 대해 알려진 혹은 예측 가능한 위험요소를 파악하고자 하는 것임. 생물학적(기생충·박테리아 등), 화학적(제초제·농약 등), 물리적(유리조각, 파편 등) 위험요소 등을 파악하고 관리가 필요한지를 판단함

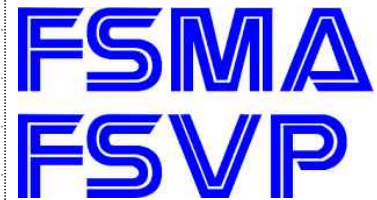
뿐만 아니라 식품이 생산되는 제조방법 (Formulation of the food), 식품을 생산하는 기관의 컨디션, 역할 및 디자인 및 장비, 원자재 및 그 외 재료, 운송방법, 재배, 수확, 제조, 공정 및 패키징 절차, 포장 및 라벨링 절차 등에 대한 검사도 진행해야 함³⁰⁾

식품 수입자는 해외 공급자의 위험요소 분석 및 평가를 기반으로 제품에 문제가 없는지 검증활동을 실행하게 됨. 생산시설에 대해 매년 정기적으로 점검활동을 진행해야 함. 그러나 수입자가 문서를 통해 해외 공급자가 미국의 기준에 부합하는 생산 활동을 한다고 검증할 수 있는 방안을 제시할 경우 샘플링 검사나 식품안전 기록 등의 검토를 통해서도 검증이 가능함

해외공급자검증의 필요 여부는 하기 URL을 통해 확인이 가능함
www.fda.gov/downloads/Food/GuidanceRegulation/FSMA/UCM472461.pdf

표 8.1 해외공급자검증프로그램

인증명	해외공급자검증프로그램(FSVP)
발행기관	미국 식품의약국(FDA)
성격	필수 인증
제출서류	해외공급자 식품안전 이력, 상업송장, 패키징리스트 등
비용	제 3자 인증기관에 따라 상이함
소요기간	제 3자 인증기관에 따라 상이함
갱신기간	3년



출처 : 미국 식품의약국(www.fda.gov)

30) 식품의약품안전처, '미국 식품안전현대화법에 따른 최종규칙(식품의 예방관리, 해외공급자 검증 프로그램)', 2015.09

2. 선택인증

미국 유기가공식품 인증

우리나라와 미국의 경우 2014년 7월 1일부터 ‘한·미 유기가공식품 상호 동등성 인정 협정’을 체결함. 이에 따라 국내에서 유기가공식품 인증을 받은 제품의 경우 미국에서도 동등하게 유기가공식품으로 인정받을 수 있게 됨³¹⁾

‘유기가공식품 상호 동등성 인정협정’의 경우 우리나라와 미국의 제도에 따라 유기인증 받은 제품 중 양국 내에서 최종 가공되고 95% 이상 유기원료를 함유한 가공식품에 한정됨


한미 양국은 유전자변형농산물(GMO), 사용금지 농약, 방사선조사 등 금지물질(방법)을 유기원료 및 제품의 생산과 취급에서 금지하고 있음. 또한 잔류검사 및 후속조치는 각자 수입국의 규정을 따르도록 하여 국내 제품과 동일한 수준으로 관리할 수 있도록 함

미국 유기가공식품 인증의 경우 다른 색상의 사용은 허용되지 않으며, 블랙/화이트 라벨은 하얀 바탕 또는 투명한 배경 위에만 부착이 가능함

미국에서 유기가공식품 인증을 획득하기 위한 절차는 쌀, 밀 등의 싹을 파종 하거나 기타 농작물을 기르기 전인 농업 계획 단계에서부터 시작됨

미국 농무부(USDA)에서 인증하는 유기농 제품은 약 3년 이상 합성 제초제, 비료, 살충제 등을 사용하지 않은 순수 천연 경작지에서 생산된 제품을 기준으로 함

표 8.2 유기가공식품 인증 방법

인증명	유기가공식품	
발행기관	미국 농무부(USDA)	
성격	선택인증	
제출서류	인증 신청 식품 제조·가공 및 취급계획서, 경영관련 자료, 사업장의 경계면을 표시한 지도, 작업장 구조 및 용도 도면	
비용	750 달러	
소요기간	2개월	
유효기간	1년	

출처 : 미국 식품의약국(www.fda.gov), CCOF(www.ccof.org)

31) 농림축산식품부, ‘한·미 유기가공식품 상호 동등성 인정 협정 체결’, 2014.07

3. 미국 내 인증 취득제품

미국 침출차 인증 취득제품

시장조사기관 유로모니터(Euromonitor)에 따르면 유기농 음료 시장의 매출은 2015년 전년대비 16% 성장하여 13억 9,190만 달러의 시장규모를 보임. 이 중 유기농 차의 경우 2억 6,409억의 시장가치를 보이며 유기농 시장 성장에 주요한 영향을 끼침

미국 내 온라인 사이트 조사결과 침출차의 다수가 유기농임을 내세워 홍보하였으며 유기농이 아니더라도 천연성분이 다수 함유되었음을 내세워 홍보함. 이로 미루어 볼 때, 미국 시장이 제품의 좋은 성분에 얼마나 관심을 가지고 있는지 알 수 있음

대표적인 유기농 차를 판매하는 브랜드로는 Yogi Tea, Bigelow, Uncle Lee's tea 등의 업체가 있음

표 8.3 미국 유기농식품 인증 취득제품

인증 취득제품 정보	제품 이미지
<ul style="list-style-type: none"> - 제품명 : Yogi Cinnamon Vanilla Healthy Skin - 기업 : East West Tea Company, LLC - 국가 : 미국 - 가격 / 용량 : 4.19 달러 / 31.75g - USDA 인증 보유 	
<ul style="list-style-type: none"> - 제품명 : Bigelow Organic Green Tea - 기업 : RC Bigelow Inc. - 국가 : 미국 - 가격 / 용량 : 48.30달러 / 약 51.6g - USDA 인증, Kosher 인증 보유 	
<ul style="list-style-type: none"> - 제품명 : Uncle Lee's Tea Organic Green Tea - 기업 : Uncle Lee's Tea Inc. - 국가 : 미국 - 가격 / 용량 : 8.93달러 / 160g - USDA 인증 보유 	


출처 : Wal-mart(www.walmart.com)

4. 제출서류

미국 유기농식품인증 서류

: 미국 유기농식품 인증 신청 시 제출해야하는 서류로, HS-CODE, 제품 라벨, 확인 등을 기재해야 함

REPRODUCE LOCALLY. Include form number and date on all reproductions. FORM APPROVED - OMB NO. 0581-0280

 U.S. DEPARTMENT OF AGRICULTURE AGRICULTURAL MARKETING SERVICE NATIONAL ORGANIC PROGRAM		NOP IMPORT CERTIFICATE			A knowingly false entry or false alteration of any entry on this certificate may result in a fine of not more than \$11,000 or imprisonment for not more than five years or both (18 USC 1001).
1. CITY AND STATE OF PRODUCT DESTINATION		2. DATE	3. CERT. NO.		
4. EXPORTED BY (Name and address)		5. PRODUCT EXPORTED FROM			
6. CONSIGNED TO (Name and address)		7. EU AUTHORIZED BODY ISSUING CERTIFICATE			
8. TOTAL MARKED NET WEIGHT		9. TOTAL CONTAINERS			
10. PRODUCT AS LABELED	11. HT CODE AS APPLICABLE	12. SHIPPING MARKS	13. FINAL HANDLER	14. EU AUTHORIZED BODY OF FINAL HANDLER	
15. REMARKS					
I CERTIFY that the agricultural products specified hereon have been certified under the EU authorized body and have been found to meet all applicable requirements of the US-EU Organic Equivalence Arrangement.					
16. SIGNATURE OF EU AUTHORIZED BODY			17. DATE		
NOT VALID UNLESS SIGNED BY A REPRESENTATIVE OF A DESIGNATED EU AUTHORIZED BODY					
No financial liability shall attach to the United States Department of Agriculture or to any officer or representative of the Department with respect to this certificate.					
According to the Paperwork Reduction Act of 1995, an agency may not conduct or sponsor, and a person is not required to respond to a collection of information unless it displays a valid OMB control number. The valid OMB control number for this information collection is 0581-0280. The time required to complete this information collection is estimated to average 15 minutes per person, including the time for reviewing instructions, searching existing data sources, gathering and maintaining the data needed, and completing and reviewing the collection of information.					
The U.S. Department of Agriculture (USDA) prohibits discrimination in all its programs and activities on the basis of race, color, national origin, age, disability, and where applicable, sex, marital status, familial status, parental status, religion, sexual orientation, genetic information, political beliefs, reprisal, or because all or part of an individual's income is derived from any public assistance program (Not all prohibited bases apply to all programs.) Persons with disabilities who require alternative means for communication of program information (Braille, large print, audiotape, etc.) should contact USDA's TARGET Center at (202) 720-2600 (voice and TDD). To file a complaint of discrimination, write to USDA, Director, Office of Civil Rights, 1400 Independence Avenue, S.W., Washington, D.C. 20250-9410, or call (800) 795-3272 (voice) or (202) 720-6382 (TDD). USDA is an equal opportunity provider and employer.					
NOP 2110-1					

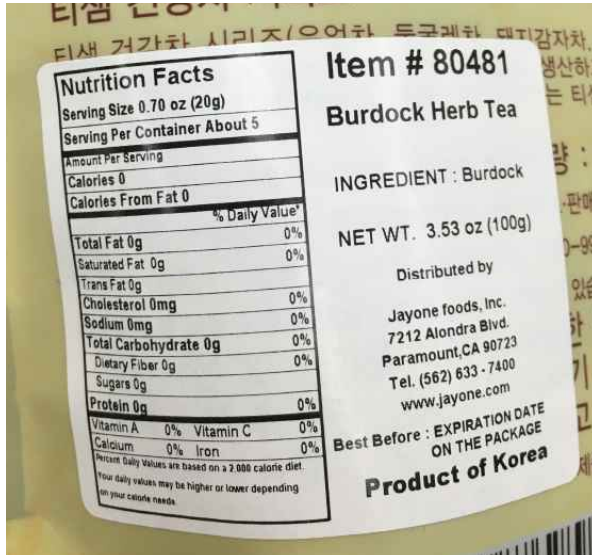


IX. 라벨링 정보

1. 라벨 표기사항
2. 라벨링 예시

라벨링 정보 OVERVIEW

미국 가공식품 라벨링 필수 표기사항



- 제품명
- 제조·유통업체 명칭 및 주소
- 원재료 명
- 영양성분 분석표
- 순 중량
- 알레르기 유발 성분

출처 : 현지방문조사(Stater Bros. Markets, 2016.08.29)

출처 : 미국 식품의약국(www.fda.gov)

미국 가공식품 라벨링 표기사항 주요 정보

기본 사항	세부내용
제품명	- 포장용기의 주요 면에 표기함 - 활자 크기는 라벨에 사용된 가장 큰 활자의 절반크기 이상이어야 함
제조·유통업체 명칭 및 주소	- 제조, 포장, 유통업자명과 주소 : 제조, 포장, 유통업자와 제조업자가 다를 경우, 그 회사와 제품의 관계를 명시하는 '~에서 제조한' '~에서 유통하는'과 같은 문구 표기
원재료 명	- 사용된 성분의 중량을 기준으로 배열
영양성분 분석표	- 라벨의 주 표시 면과 후면에 모두 표기 가능 - 제조자·유통자·포장형태를 표시한 곳과 같은 면에 표시 - 중량이 무거운 순서대로 기재
순 중량	- 주요 면 하단에 위치하며, 미국 단위와 미터법 단위로 표시함 - 1회 제공량을 표시하되 실제 섭취하는 양으로 현실화 해 기재
알레르기 유발 성분	- 알레르기 유발식품에서 추출된 알레르기 항원 단백질을 함유하는 식품원료로 제조된 식품인 경우 알레르기 유발식품의 존재 표시

출처 : 미국 식품의약국(www.fda.gov)

1. 라벨 표기사항

미국 FDA 새로운 영양분석표 발표

미국 FDA는 2014년, 새 식품영양성분 라벨링 개정안을 발표함. 기존의 전체적인 모양은 그대로를 유지하고 있으나 소비자들이 식품을 구매할 시, 결정을 쉽게 할 수 있도록 정보를 제공해야 함. 칼로리(Calories), 컨테이너 당 제공량(Serving per Container) 및 제공량(Serving size)의 글자 크기를 크게 키워야 함. 또한 칼로리 숫자 및 제공량은 굵은 글씨체로 기재해야 함

새로운 규제는 추가한 설탕(added sugar)의 'g'수를 적어야 하며 기존에 'sugars' 라고 표기했던 부분을 'total sugars' 로 변경함. 또한 설탕 항목 아래 몇 그램의 설탕이 추가되었는지를 기재해야 함

지방의 경우 총 지방량(Total Fat), 포화지방(Saturated Fat) 및 트랜스 지방(Trans Fat)을 기재해야 하나 지방 칼로리(Calories from Fat)는 더 이상 표기하지 않아도 됨

비타민 및 미네랄 성분의 경우, 비타민 D 및 칼륨을 적어야 하나 비타민 A와 C는 선택사항임

해당 규제는 식품 및 음료 업체 중 천만불이상의 판매량을 갖고 있는 제조사의 경우 2018년 7월 26일부터 발효되며 천만 달러 이하의 판매량을 갖고 있는 업체의 경우 2019년 7월 26일부터 발효됨

표 9.1 미국 라벨 영양분석표 변경 사항

변경 항목	상세내용
제공량 (Serving Size)	글자크기를 더 크고 굵게. 제공량은 실제 소비되는 양을 반영하여 작성
칼로리 (calorie)	글자크기를 크고 굵게 하여 읽기 쉽게 함
일일값 (daily value)	새로운 영양가이드라인 반영
추가된 설탕 (added sugars)	새롭게 추가된 부분으로 제품에 추가된 설탕함유량 기재
실제 함유량 (actual amounts)	비타민 D, 칼슘, 철분, 칼륨의 실제 함유량 및 일일 값 대비 퍼센트
각주 (footnote)	퍼센트 일일값(% daily value)을 좀 더 이해하기 쉽도록 수정



출처 : 미국 식품의약국(www.fda.gov)

2. 라벨링 예시



출처 : 현지방문조사(Stater Bros. Markets, 2016.08.29)



X. 식품첨가물 정보

1. 식품첨가물 규정

식품첨가물 정보 OVERVIEW

미국 침출차 수출 시 주의해야 하는 식품첨가물 기준치

식품첨가물	제품용량 당 기준
4-hydroxymethyl-2,6-di-tert-butylphenol	0.02% 이하 (총 제품의 지방성분, 항산화제 단독사용, 항산화제 복합사용)
acacia (gum arabic)	1%이하(유화제, 향미제, 제형보조제, 가공조제, 안정제 및 증점제, 표면 마무리 agent, texturizer로 사용)
acetic acid	0.15% 이하
aconitic acid	0.0005% 이하
adipic acid	0.02% 이하
agar-agar	0.25% (제품의 총량을 기준으로)
ammonium alginate	0.1%(제품의 총량을 기준으로)
amyloglucosidase derived from rhizopus niveus	0.1%미만 (호화전분무게기준 0.1 percent by weight of the gelatinized starch)
anoxomer	5,000ppm 이하 (제품의 지방성분에 한함)

출처 : 미국 식품의약국(www.fda.gov)

미국 침출차 수출 시 금지 식품첨가물

금지 식품첨가물	
acetone peroxides	coumarone-indene resin
acidified sodium chlorite solutions	curdlan
acrylate-acrylamide resins	cyclamate and its derivatives
alginic acid	dehydroacetic acid
aluminum nicotinate	diethylpyrocarbonate (depc)
aminopeptidase enzyme preparation derived from lactococcus lactis	dimethyl dicarbonate

출처 : 미국 식품의약국(www.fda.gov)

1. 식품첨가물 규정

미국 식품 첨가물 규정

미국의 식품첨가물은 연방식품, 의약품, 화장품법(Food, Drug and Cosmetics Act) 409조 의거하며 식약청(FDA)이 규제하고 있음. 미국 식품의약국은 안전하다고 인정되는 물질은 GRAS(Generally Recognized as Safe)로 분류하여 수정한 뒤 연방규격집(Code of Federal Regulations)에 공시하고 있음

미국 식품의약품 연방규격집은 21 CFR Part로 불리기도 하며, 문서 번호에 따라 내용과 허용되는 첨가물의 명칭과 정보가 제공됨

美 FDA 규제완화, '식품첨가물' 안정성 여부 논란

미국 식품의약국(FDA)이 1997년 감독규정을 완화한 이래 미국 식품 기업들이 온갖 상품에 방부제와 조미료, 농후제 등 첨가물을 추가하는 빈도가 증가했지만 기업들이 사용하는 첨가물의 안전성은 검증되지 않고 있음

FDA는 식품첨가물에 엄격한 심사 기준을 두어 관리해왔으나 감독 인력 부족과 식품산업계의 불만에 따라 1997년 규정을 대폭 완화하여 기업들에게 자진신고제를 통해 연구내역 요약본만 내도록 함

그 결과 신고를 꺼리던 기업들이 자진 신고할 것이라 기대한 근본 취지와는 달리 신고 없이 새 첨가물을 내놓는 관행은 그대로 유지되었으며 오히려 공식승인을 받아야 하는 새 첨가물에도 GRAS 신고제를 편법으로 이용하는 사례가 늘어남

미 천연자원보호협회(NRDC) 자료에 따르면 식품첨가물의 GRAS 신고는 연평균 수십 건에 달한 반면 공식승인 신청은 연평균 2건에 불과했으며 아예 GRAS 신고조차 하지 않는 경우는 수백 건에 달하는 것으로 밝혀짐

표 10.1 미국 식품첨가제 분류

	분류	규제 내용
직접 식품첨가제	특정 목적을 위해 첨가되는 물질	라벨에 표시함
간접 식품첨가제	포장·저장·취급 시 사용되어 식품의 구성분이 되는 물질	FDA(미국 식품의약청)에 안정성을 입증해야 함

출처 : 미국 식품의약국(www.fda.gov)

1. 식품첨가물 규정

미국 식품 첨가물 규정

미국 내 침출차에 대한 식품첨가물을 주의물질과 금지물질로 각각 제공함

표 10.2 미국 침출차 주의물질 - 1

주의 식품첨가물	
4-hydroxymethyl-2,6-di-tert-butylphenol	0.02% 이하 (총 제품의 지방성분, 항산화제 단독사용, 항산화제 복합사용)
acacia (gum arabic)	1%이하(유화제, 향미제, 제형보조제, 가공조제, 안정제 및 증점제, 표면 마무리 agent, texturizer로 사용)
acetic acid	0.15% 이하
aconitic acid	0.0005% 이하
adipic acid	0.02% 이하
agar-agar	0.25% (제품의 총량을 기준으로)
ammonium alginate	0.1%(제품의 총량을 기준으로)
amylglucosidase derived from rhizopus niveus	0.1%미만 (호화전분무게기준 0.1 percent by weight of the gelatinized starch)
anoxomer	5,000ppm 이하 (제품의 지방성분에 한함)
bakers yeast extract	식품의 5% 이하
beeswax (yellow and white)	0.002% 이하
benzoic acid	0.1% 초과 금지 (향미제, 향균제로 사용)
calcium acetate	0.0001% (제품을 기준으로)
calcium alginate	0.3% (제품의 총량을 기준으로)
calcium chloride	0.32%(제품의 총량을 기준으로)
calcium silicate	2% 미만 (제품 무게), (baking powder의 무게기준으로 5%까지 사용제한)
calcium sulfate	0.07%(제품의 총량을 기준으로)
canthaxanthin	<30mg/lb 의 고체 아니면 반고체 (아니면 per pint of 액체 제품, 인증서 면제)
caprylic acid	0.001% 이하
carrageenan with polysorbate 80	500ppm 미만 (완제품)
com silk and com silk extract	4ppm
dilauryl thiodipropionate	<0.02% 지방과 오일의 산화방지제 총 함량
dimethylamine-epichlorohydrin copolymer	150ppm 미만 (탈색제/ 응집제로)
dried yeasts	0.04mg/g 미만 (yeast, 총 Folic Acid 양으로써)
guar gum	0.5% 이하
gum ghatti	0.1%이하 (유화제 및 유화제염으로 사용)
gum tragacanth	0.1% (emulsifier, emulsifier salt, formulation aid, stabilizer, thickner) (제품의 총량을 기준으로)
iron ammonium citrate	25ppm 미만 (소금 고화방지제 용도로 소금완제품)

출처 : 미국 식품의약국(www.fda.gov)

1. 식품첨가물 규정

표 10.3 미국 침출차 주의물질 - 2

주의 식품첨가물	
karaya gum (sterculia gum)	0.002%(formulation aid, stabilizer, thickner)(제품의 총량을 기준으로)
licorice and licorice derivatives	0.1%이하(sugar substitutes에는 금지)
listeria-specific bacteriophage preparation	제품표면 500 cm ² 위에 1 mL
locust (carob) bean gum	0.5%(제품의 총량을 기준으로) (안정제, stabilizer, thickner)
malic acid	0.7% 이하
methylparaben	0.1%(제품의 총량을 기준으로)
n-acetyl-l-methionine	3.1% (free amino acid 완성제품의 총 단백질양) 금지 (영아용 조제식, nitrites/nitrates이 들어간 제품)
oil of rue	4ppm 미만
potassium alginate	0.1% 미만
potassium bisulfite	육류 사용 제외, 가공되지 않은 과일과 야채에서 비타민 B1의 source로 인정
potassium iodide	0.01%(총 제품량 기준, 특수용도 및 영양목적인 경우 제한없음)
potassium metabisulfite	육류 사용 제외, 가공되지 않은 과일과 야채에서 비타민 B1의 source로 인정
propylene glycol	2% 미만
propylparaben	antimicrobial
rue	2ppm (농축농도기준)
silicon dioxide	2% 미만 (제품 무게)
sodium alginate	1.0%(유화제, 맛 보조제, 안정제, 활성제) (제품의 총량을 기준으로)
sodium aluminosilicate	2% 초과 금지
sodium benzoate	0.1%(제품의 총량을 기준으로)
sodium bisulfite	육류 사용 제외, 가공되지 않은 과일과 야채에서 비타민 B1의 source로 인정
sodium calcium aluminosilicate, hydrated	2% 초과 금지
sodium metabisulfite	육류 사용 제외, 가공되지 않은 과일과 야채에서 비타민 B1의 source로 인정
sodium sulfite	육류 사용 제외, 가공되지 않은 과일과 야채에서 비타민 B1의 source로 인정
sodium thiosulfate	0.1% (Table salt) (제품의 총량을 기준으로)
sorbitol	12% 미만
stannous chloride	0.0015 % 이하
sulfur dioxide	육류 사용 제외, 가공되지 않은 과일과 야채에서 비타민 B1의 source로 인정
synthetic glycerin produced by the hydrogenolysis of carbohydrates	0.2% 미만 (butanetriols 혼합물의 무게 기준)
tbhq	0.02% 미만 (제품의 오일, 지방성분에 한함)
thbp	0.02% 미만 (제품의 오일, 지방성분에 한함)
thiodipropionic acid	<0.02% 지방과 오일의 산화방지제 총 함량
titanium dioxide	<1% (제품 무게, 착색의 목적에 한함, 인증서 면제)
β-apo-8'-carotenal	<15mg/lb 의 고체 아니면 반고체 (아니면 per pint of 액체 제품, 인증서 면제)

출처 : 미국 식품의약국(www.fda.gov)

1. 식품첨가물 규정

표 10.4 미국 침출차 금지물질 - 1

금지 식품첨가물	
acetone peroxides	coumarone-indene resin
acidified sodium chlorite solutions	curdlan
acrylate-acrylamide resins	cyclamate and its derivatives
alginic acid	dehydroacetic acid
aluminum nicotinate	diethylpyrocarbonate (depc)
aminopeptidase enzyme preparation derived from lactococcus lactis	dimethyl dicarbonate
astaxanthin	dioctyl sodium sulfosuccinate
astaxanthin dimethyldisuccinate	disodium edta
azodicarbonamide	dl-alanine
butylated hydroxy anisole (bha)	dried algae meal
butylated hydroxy toluene (bht)	dulcin
calamus and its derivatives	epoxidized soybean oil
calcium disodium edta	ethoxylated mono- and diglycerides
calcium iodate	ethoxyquin
calcium propionate	ethyl alcohol
calcium stearoyl-2-lactylate	gibberellic acid and its potassium salt
candelilla wax	glycerol ester of rosin
carnauba wax	glyceryl tristearate
cetylpyridinium chloride	glycine
chemicals used in delinting cottonseed	grape skin extract
chlorofluorocarbon propellants	haematococcus algae meal
chloromethylated aminated styrene-divinylbenzene resin	hexane
cinnamyl anthranilate	hydrogen peroxide
citrus red no. 2	isopropyl alcohol
cobaltous salts and its derivatives	lactylic esters of fatty acids
cocoa butter substitute	menhaden oil
cocoa butter substitute from coconut oil, palm kernel oil, or both oils	methyl alcohol residues
cocoa with dioctyl sodium sulfosuccinate for manufacturing	methyl and ethyl esters of fatty acids produced from edible fats and oils
copolymer condensates of ethylene oxide and propylene oxide	methyl glucoside-coconut oil ester
copper gluconate	methylene chloride
copper sulfate	mica-based pearlescent pigments
corn endosperm oil	modified hop extract
coumarin	modified polyacrylamide resin

출처 : 미국 식품의약국(www.fda.gov)

1. 식품첨가물 규정

표 10.5 미국 침출차 금지물질 - 2

금지 식품첨가물	
monochloroacetic acid	sodium copper chlorophyllin
monoglyceride citrate	sodium lauryl sulfate
natamycin	sodium mono- and dimethyl naphthalene sulfonates
nordihydroguaiaretic acid (ndga)	sodium nitrate
orange b	sodium nitrite used in processing smoked chub
oxystearin	sodium polyacrylate
p-4000	sodium stearyl lactylate
paracoccus pigment	sodium stearyl fumarate
peroxyacid	spirulina extract
petrolatu	succinic acid
phaffia yeast	succinylated monoglycerides
polymaleic acid and its sodium salt	sucrose acetate isobutyrate (saib)
polysorbate 60	sulfated butyl oleate
polysorbate 65	synthetic iron oxide
polysorbate 80	tagetes (aztec marigold) meal and extract
polyvinylpyrrolidone	thiourea
potassium acid tartrate	trichloroethylene
potassium bromate	ultramarine blue
potassium iodate	vitamin d2
potassium nitrate	vitamin d2 bakers yeast
propylene glycol alginate	vitamin d3
quaternary ammonium chloride combination	whole fish protein concentrate
rapeseed oil	yellow prussiate of soda

출처 : 미국 식품의약국(www.fda.gov)

※ 참고 문헌

1. FDA Approves New Nutrition Panel That Highlights Sugar Levels	The Wall Street Journal	2016.05
2. "미국도 설탕과의 전쟁"...FDA, 2018년 모든 식품에 '첨가당' 표시	조선비즈	2016.05
3. Tea in the US	Euromonitor	2016.03
4. Tea Fact Sheet – 2015	Tea Association of the USA Inc.	2015
5. Coffee's millennial problem: tea increasingly popular among young Americans	YouGov	2015.02
6. Organic Market Analysis	Organic Trade Association	2016
7. Organic Beverages in the US	Euromonitor	2016.04
8. Total US Organic Sales and Growth(2006-2016)	Organic Trade Association	2016.05
9. US Smart-phone Use in 2015	Pew Research Center	2015.04
10. 오프라인 매출 위축 美 메이시스 점포 100개 줄인다	파이낸셜뉴스	2016.08
11. 미국 최대 백화점 체인 메이시스 100개 매장 폐쇄	중앙일보	2016.08
12. 온라인 쇼핑, 오프라인 앞섰다...51%가 인터넷으로 해결	LA중앙일보	2016.06
13. 美 소매업의 위기...일자리가 사라진다	헤럴드경제	2016.06
14. H마트 거침없는 '영토확장'	한국일보 The Korea Times	2016.08
15. Stater Bros. Markets to Reduce Lighting Energy by 50% in all 168 Stater Bros. Supermarket Locations	North Orange Country Chamber	2016.07
16. H마트 이어 시온마켓도 앱 출시	헤럴드경제	2016.08
17. 한·미 유기농식품 상호 동등성 인정 협정 체결	농림축산식품부	2014.07

※ 참고 사이트

1. Internation Trade Centre	www.trademap.org
2. Canadean Intelligence	intelligence.canadean.com
3. Walmart	www.walmart.com
4. Kroger	www.kroger.com
5. Costco	www.costco.com
6. 미국국제무역위원회	www.usitc.gov
7. 미국 식품의약국	www.fda.gov
8. Costco	www.costco.com
9. The Wall Street Journal	www.wsj.com
10. 조선비즈	www.chosunbiz.com
11. Euromonitor	www.euromonitor.com
12. Tea Association of the USA Inc.(미국차협회)	www.teausa.com
13. YouGov	www.today.yougov.com
14. Organic Trade Association	www.ota.com
15. 농업법인회사 자연두레(주)	www.creativen.co.kr
16. Celestial Seasonings, Inc.	www.celestialseasonings.com
17. RC Bigelow Inc.	www.bigelowtea.com
18. East West Tea Co. LLC	www.yogiproductions.com
19. (주)담터	www.damtuh.com
20. (주)제이앤푸드	www.jnfood.co.kr
21. (주)삼진글로벌넷	www.wangfood.com
22. H mart	www.Hmart.com
23. Stater Bros. Market	www.staterbros.com
24. Zion Market	www.zionmarket.com
25. Zion Market Online Mall	www.ezionmarket.com