

# 2016 농식품 해외시장 맞춤형조사

Product : 김치(Kimchi)

Country : 일본(Japan)

# CONTENTS

<b>I. 시장 통계</b> .....	3
1. 통계분석 기준 설정 .....	6
2. 글로벌 수입통계 .....	7
3. 일본 수입통계 .....	8
<b>II. 경쟁제품 현지조사</b> .....	9
1. 분석 제품 및 기준 .....	11
2. 가격 정보 .....	12
3. 포장용기 정보 .....	13
4. 기타(성분, 원료, 열량, 규격, 상세스펙 등) .....	14
5. 현지조사 데이터 .....	15
<b>III. 유통구조 현황</b> .....	18
1. 현지 유통구조 map .....	19
2. 추천 진출 경로 .....	20
3. 유통업체 담당자 인터뷰 .....	21
<b>IV. 유통업체 현황</b> .....	22
1. 주요 유통채널 개관 .....	24
2. 주요 유통채널 핫이슈 .....	25
3. 유통업체별 개요 .....	26
- Aeon .....	26
- Ito-Yokado .....	27
- Uny .....	28

# CONTENTS

<b>V. 통관 및 검역 정보</b> .....	29
1. 통관 및 검역 절차 .....	32
2. HS CODE 및 관세율 .....	34
3. FTA 정보 .....	35
4. 통관 및 검역 주의사항 .....	36
5. 통관 거부 사례 .....	37
6. 제출서류 .....	38
<b>VI. 라벨링 정보</b> .....	40
1. 라벨 표기사항 .....	42
2. 라벨링 예시 .....	43



# I. 시장 통계

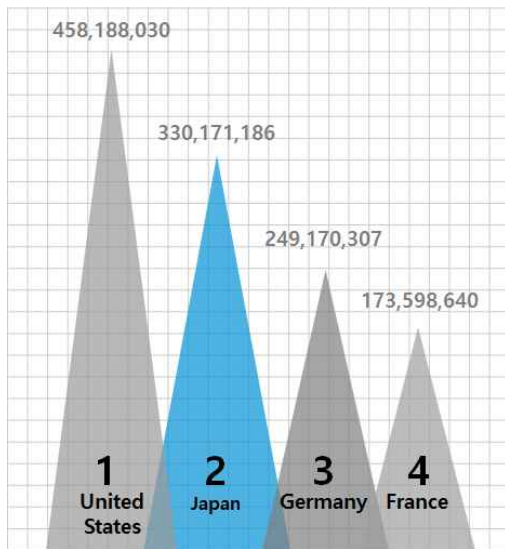
1. 통계분석 기준 설정
2. 글로벌 수입통계
3. 일본 수입통계

※ 시장 통계 전문 기관인 Canadean Intelligence를 통한 해당 제품군의 통계확인이  
불가능하여 시장 규모에 대한 분석은 제외함

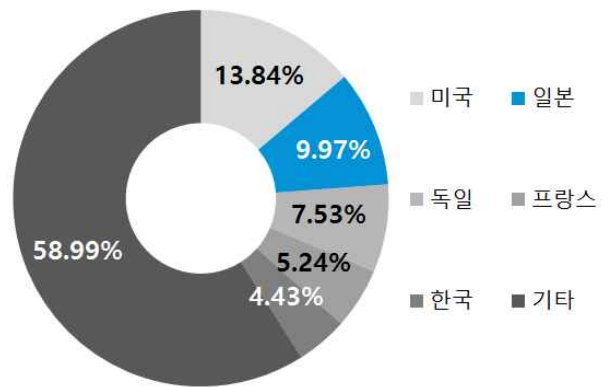
# 시장통계 OVERVIEW



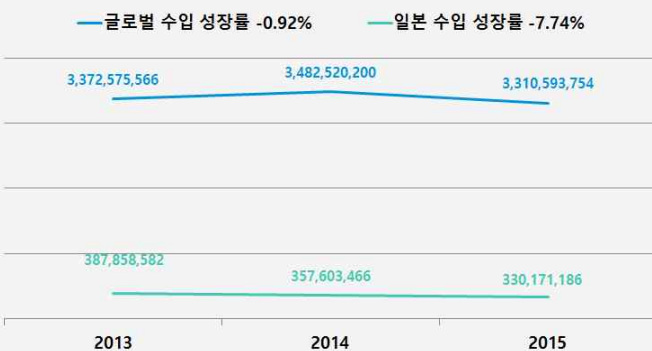
▶ 2015년 글로벌 수입규모 순위, US 달러 기준



▶ 2015년 글로벌 수입 비중



▶ 2013 ~ 2015년 수입규모 연평균 성장률



**글로벌 수입규모 1위, 미국**  
**2015년 일본수입규모,**  
**3억 3,017만 1,186달러**  
**2015년 일본, 한국산 수입규모**  
**4,572만 7,754달러**

# 1. 통계분석 기준 설정(HS CODE)

## 김치, HS CODE 2005.99로 확인

글로벌 수입통계 및 일본 수입통계를 확인하기 위해 HS CODE 기준을 설정함

실제 HS CODE를 확인하는 방법에는 한국 관세무역개발원에서 발간한 ‘관세율표/관세율표해설서/HS 품목별 수출입통관편람’ 을 통하거나 관세청 UNI-PASS 홈페이지의 ‘품목분류정보’ 를 검색하거나 관세청 ‘관세법령정보포털 3.0’ 을 활용하는 방법 등이 있음. 법적인 효력을 가진 HS CODE를 확정하기 위해서는 관세청 관세평가분류원장에게 신청하는 방법이 있음

일본 관세청 사이트에서는 모든 제품의 HS CODE를 확인할 수 있으며, 해당 사이트에서 HS CODE에 따른 기본관세와 특혜관세 모두 확인 할 수 있음

표 1.1 통계 기준 설정

통계	기준
글로벌 수입 규모 및 성장률	HS CODE 2005.99
일본 수입 규모 및 성장률	HS CODE 2005.99 <sup>1)</sup>

표 1.2 일본 내 기타의 채소 및 채소의 혼합물 HS CODE 분류

국가	HS CODE	품명
한국	2005	조제하거나 보존처리한 그 밖의 채소(식초나 초산으로 처리한 것은 제외하고, 냉동하지 않은 것으로 한정하며, 제2006호의 물품은 제외함)
	2005.99	2005호 中 기타
	<b>2005.99.1000</b>	<b>김치</b>
일본	2005	조제 또는 저장처리한 것으로 식초 또는 초산으로 처리한 것을 제외한 기타 채소 (냉동되지 아니한 것) (제 2006 호의 물품을 제외한 것)
	2005.9	2005호 中 기타 채소 및 채소의 혼합물
	2005.99	기타
	<b>2005.99.919</b>	<b>밀폐용기에 들어간 것(1개의 중량이 10kg 이하)</b>
	<b>2005.99.999</b>	<b>기타(비밀폐용기에 들어간 것)</b>

출처 : 관세법령정보포털 3.0(unipass.customs.go.kr/clip/index.do)

표 1.3 제품 HS CODE 확인가능 사이트

분류	사이트명	URL
HS CODE	한국 관세청	www.customs.go.kr
	관세법령정보포털 3.0	unipass.customs.go.kr/clip/index.do
	일본 관세청	www.customs.go.jp

1) 일본에서 김치에 대한 HS CODE는 밀폐용기 여부에 따라 2005.99.919와 2005.99.999로 나뉨. 따라서 상위 코드인 2005.99를 통해 두 품목을 모두 포함한 수입규모를 파악하고자 함

## 2. 글로벌 수입통계

### 해당 품목군 HS CODE

- HS CODE 2005.99 기타의 채소와 채소의 혼합물 中 기타

### 2015년 기타의 채소와 채소의 혼합물 수입 규모

2015년 글로벌 채소의 혼합물을 포함한 기타의 채소와 채소의 혼합물 수입규모는 33억 1,059만 3,754달러로 2013년 ~ 2015년 3개년 연평균 성장률은 -0.92%로 하락하고 있음. 수입 1위 국가는 미국으로, 2015년 기준 4억 5,818만 8,030달러를 수입하고 있음

2015년 일본의 기타의 채소와 채소의 혼합물 수입규모는 2013년 ~ 2015년 3개년 연평균 성장률이 -7.74%로 하락하고 있어, 시장의 수요가 계속 줄어들고 있는 것으로 파악됨. 반면 1위인 미국과 5위인 한국의 경우에는 각각 3개년 연평균 성장률이 11.44%와 4.34%로 증가세를 보이고 있음

### 기타의 채소와 채소의 혼합물 수입 수요, 여러 국가에 존재

2015년 기준, 일본이 글로벌 수입시장의 9.97%를 차지하고 있으며 1위인 미국과 큰 격차는 나지 않음. 이하의 국가인 독일, 프랑스, 한국의 경우에도 수입 규모 비중이 7.53%, 5.24%, 4.43%로 모두 한 자리수의 비중을 보이고 있음. 이를 통해 보았을 때 해당 품목에 대한 일본 내의 수입제품에 대한 수요가 타 국가에 비해 크게 높은 수준은 아닌 것으로 사료됨

표 1.4 글로벌 기타의 채소 및 채소의 혼합물 수입 규모

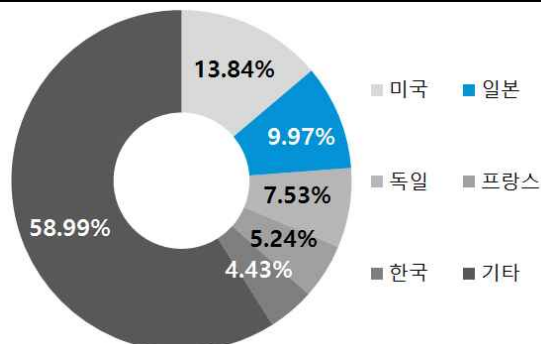
(단위 : US 달러, %)

수입국가	2013	2014	2015	2013 ~ 2015 연평균성장률
글로벌	3,372,575,566	3,482,520,200	3,310,593,754	-0.92
1 미국	368,943,215	425,362,866	458,188,030	11.44
2 일본	387,858,582	357,603,466	330,171,186	-7.74
3 독일	279,727,145	288,722,504	249,170,307	-5.62
4 프랑스	191,350,344	206,830,578	173,598,640	-4.75
5 한국	134,638,313	128,543,414	146,575,694	4.34

출처 : Global Trade Atlas(www.tradestatistics.com/gta)

표 1.5 국가별 기타의 채소 및 채소의 혼합물 수입규모 비중 (2015년)

(단위 : %)



출처 : Global Trade Atlas(www.tradestatistics.com/gta)

### 3. 일본 수입통계

#### 중국, 높은 수입 규모 비중 차지

일본의 수입 상대국 1위는 중국으로, 2015년 기준 일본 수입에서 중국산이 차지하는 비중이 76.14%에 육박하는 것으로 나타남. 2위는 한국으로 13.85%의 점유율을 보이고 있음. 3위, 4위, 5위는 각각 태국, 미국, 베트남으로 수입규모비중이 각각 4.22%, 1.39%, 0.85%로 상위 2개국에 비해 매우 낮은 점유율을 보이고 있음

#### 한국산 제품 수입규모 2위

2015년 기준 일본의 한국산 기타의 채소 및 채소의 혼합물 수입액은 4,572만 7,754달러로 수입국 중 2위에 랭크되었음. 적은 액수는 아니지만 1위인 중국의 2015년도 수입액인 2억 5,139만 2,380달러에 비해서는 매우 적은 액수로 일본의 수입 시장에서는 중국산 제품이 가장 많을 것으로 예상됨. 하지만 시장의 전체 규모가 성장하지 못하고 점차 줄어들고 있는 것으로 보아 제품에 대한 소비자들의 수요도 줄어들고 있는 것으로 사료됨

표 1.6 일본 기타의 채소 및 채소의 혼합물 수입 규모

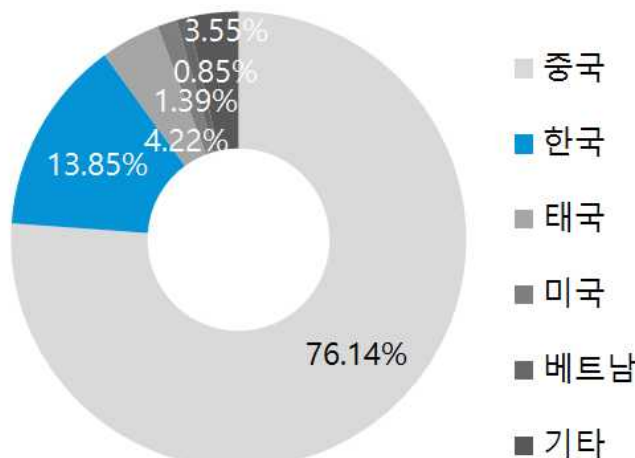
(단위 : US 달러, %)

수입상대국	2013	2014	2015	2015 시장점유율
글로벌	387,858,582	357,603,466	330,171,186	-
1 중국	282,052,163	266,293,842	251,392,380	76.14
2 한국	67,229,029	56,555,564	45,727,754	13.85
3 태국	16,324,022	15,390,644	13,944,244	4.22
4 미국	4,470,205	4,131,776	4,576,536	1.39
5 베트남	4,810,293	2,836,676	2,791,855	0.85

출처 : Global Trade Atlas(www.tradestatistics.com/gta)

표 1.7 국가별 기타의 채소 및 채소의 혼합물 수입 규모 비중 (2015년)

(단위 : %)



출처 : Global Trade Atlas(www.tradestatistics.com/gta)






## Ⅱ. 경쟁제품 현지조사

1. 분석 제품 및 기준
2. 가격 정보
3. 포장용기 정보
4. 기타 (성분, 원료, 규격, 상세스펙 등)
5. 현지조사 데이터

# 경쟁제품 현지조사 OVERVIEW



- 평균 중량 : 293.83g  
100g, 200g의 작은 용량  
300g, 363g, 400g의 큰 용량
- 가격 : 100g 당 평균 100.26엔  
최저가 : 68.32엔  
최대가 : 166엔
- 현지생산제품 多  
6개 제품 중 4개의 제품이 일본산 제품  
2개의 제품이 한국산 제품
- 6개 제품 식품 첨가물 함유  
6개 제품 모두 조미료, 산미료, 증점제 등의 식품 첨가물 함유
- 유통기한: 평균 21.33일  
제품별 14일, 15일, 28일로  
3개 제품 유통기한 28일  
2개 제품 유통기한 15일  
1개 제품 유통기한 14일
- 포장용기: 플라스틱 용기 포장 선호  
6개 제품 모두 플라스틱 용기로 다양한 형태  
2개 제품 직사각형, 2개 제품 원형 용기  
1개 제품 원통형 용기

## 분석 제품 상세

					
Kyuchan (東海清物)	Akimoto (秋本食品)	Kimchi-Miyama (美山)	Kimchi-Miyama (美山)	동원 F&B(東遠F&B)	Pickles (ピックルスコー -レーション)
작은 감칠맛 김치 (プチこくうま キムチ)	어머니의 매우 맛있는 김치 (オモニの極旨 キムチ)	한국신선직행 김치 (韓国新鮮直行 極(さわみ))	으뜸 숯불구이 고기집 맛 김치 (イチオシ焼肉 屋の味キムチ)	한국 김치 (韓キムチ)	밥에 비벼먹는 김치 (ご飯がススム キムチ)

분석 지표 : 가격, 포장용기, 유통기한, 원료, 열량, 중량

분석 제품 : 현지 유통매장 방문 후 확보한 6개社 대표제품

지표별 결과 값 활용 방안 : 지표별 평균 값 및 최소·최대 값 확인으로,  
현지 시장 진출 시 제품 현지화(R&D) 가능

# 1. 분석 제품 및 기준

## 경쟁 제품 선정

표 2.1 방문 매장

매장명	주소	방문일시
AEON	東京都新宿区百人町 2丁目27-7	2016.07
		
Daiei Gourmetcity	東京都豊島区高田 1-3-3	2016.07
		
Itoyokado	東京都新宿区早稲田町74番	2016.07
		
Seiyu	東京都新宿区高田馬場 3丁目3-8	2016.07
		
Piago Uny	東京都文京区関口 1丁目3 2-3	2016.07
		

출처 : 현지방문조사(AEON, Daiei Gourmetcity, Itoyokado, Seiyu, Piago Uny, 2016.07)

표 2.2 분석 제품 및 기준

제품명	제조사
작은 감칠맛 김치 (プチこくうま キムチ)	Kyuchan(東海清物)
어머니의 매우 맛있는 김치 (オモニの極旨キムチ)	Akimoto(秋本食品)
한국신선직행 김치 (韓国新鮮直行 極(きわみ))	Kimchi-Miyama(美山)
으뜸 슷불구이 고기집 맛 김치 (イチオン焼肉屋の味キムチ)	Kimchi-Miyama(美山)
한국 김치 (韓キムチ)	동원 F&B(東遠F&B)
밥에 비벼먹는 김치 (ご飯がススム キムチ)	Pickles(ピクルスコ -ポレーション)

▶ 분석기준 : 제품 상세 스펙에서 공통적으로 확인되는 용량, 100g 당 가격(엔), 포장형태, 원료, 유통기한 총 5가지 항목을 분석함

### 경쟁 제품



작은 감칠맛 김치  
(プチこくうま キムチ)



어머니의  
매우 맛있는 김치  
(オモニの極旨キムチ)



한국신선직행 김치  
(韓国新鮮直行 極(きわみ))



으뜸 슷불구이  
고기집 맛 김치  
(イチオン焼肉屋の味キムチ)



한국 김치 (韓キムチ)



밥에 비벼먹는 김치  
(ご飯がススム キムチ)

## 2. 가격 정보

### 일본 내 유통되는 김치제품, 100g당 가격 평균 100.26엔<sup>2)</sup>

경쟁 제품들의 평균 용량은 293.83g으로 나타났으며, 100g 당 가격은 100.26엔으로 분석됨

경쟁 제품 중 가장 많은 용량을 나타낸 것은 한국산 한국 김치(韓キムチ)와 일본산 어머니의 매우 맛있는 김치(オモニの極旨キムチ)로 400g임. 용량이 가장 작은 제품은 작은 감칠맛 김치(プチこくうまキムチ)로 해당 제품은 100g이며, 100g 당 가격 또한 166엔으로 가장 높았음

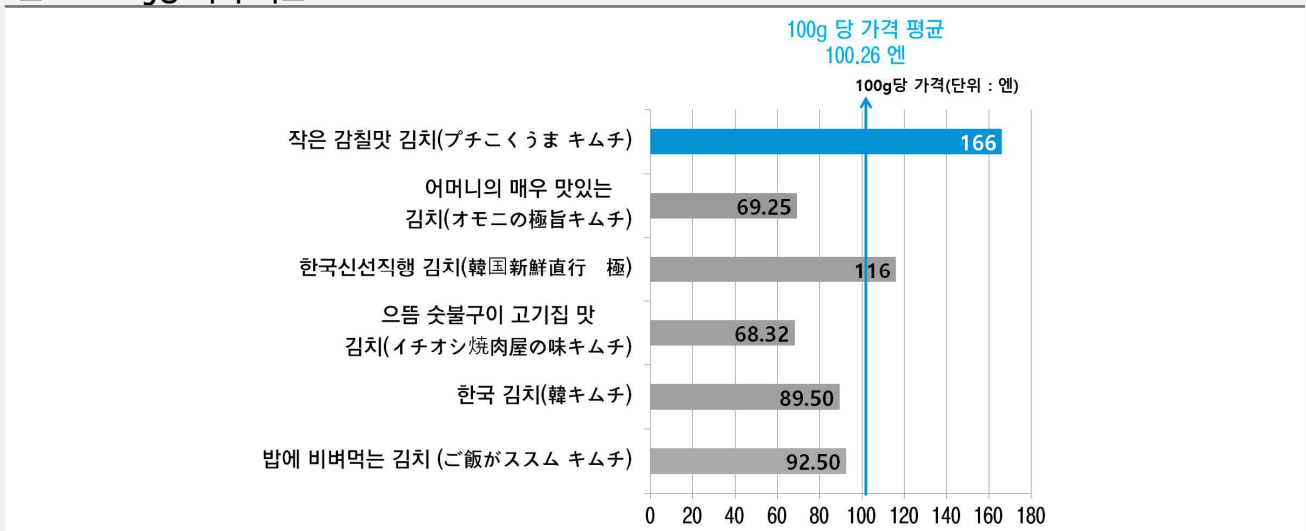
6개의 경쟁 제품 중 용량이 적은 제품은 100g과 200g으로 단 두 제품이었으며, 나머지 4개 제품의 경우 각각 300g, 363g, 400g으로 비교적 큰 용량으로 포장되어 있음

표 2.3 가격 비교

제품명	용량 (g)	가격 (엔)	100g 당 가격 (엔)
작은 감칠맛 김치 (プチこくうまキムチ)	100	166	166
어머니의 매우 맛있는 김치 (オモニの極旨キムチ)	400	277	69.25
한국신선직행 김치 (韓国新鮮直行 極(きわみ))	300	348	116
으뜸 숯불구이 고기집 맛 김치 (イチオシ焼肉屋の味キムチ)	363	248	68.32
한국 김치(韓キムチ)	400	358	89.5
밥에 비벼먹는 김치 (ご飯がススムキムチ)	200	185	92.5

출처 : 현지방문조사(AEON, Daiei Gourmetcity, Itoyokado, Seiyu, Piago Uny, 2016.07)

표 2.4 100g당 가격 비교



출처 : 현지방문조사(AEON, Daiei Gourmetcity, Itoyokado, Seiyu, Piago Uny, 2016.07)

2) 100엔 = 1,075.12원 (KEB 하나은행 고시 기준, 2016.07.19)

### 3. 포장용기 정보

#### 전 제품 플라스틱 포장 사용

현지에서 판매 중인 6개 제품 모두 플라스틱 포장을 사용하고 있는 것으로 확인되었음. 그중에서도 한국 동원F&B에서 생산된 한국 김치(韓キムチ)의 경우에는 플라스틱 용기형 용기였으며 400g으로 제품 중 가장 많은 용량을 보였음. 반면 3개의 제품은 원형 용기에 담겨 있었으며, 2개의 제품은 직사각형의 용기에 담겨 있었음. 모두 같은 플라스틱 용기이지만 다양한 모양과 포장형태를 가지고 있는 것으로 확인되었음

#### 4. 기타

##### 유통기한 평균 21.33일<sup>3)</sup>

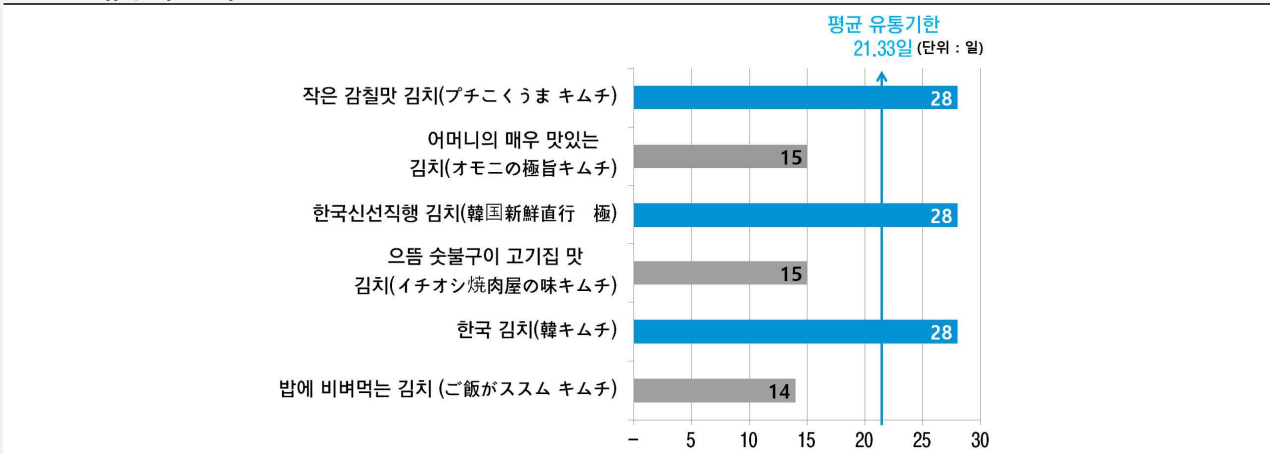
경쟁제품의 유통기한 최소 14일, 최대 28일임. 평균 유통기한은 21.33일로 집계됨. 한국산인 한국 김치(韓キムチ), 한국신선직행 김치(韓国新鮮直行 極)의 유통기한이 28일로 가장 길었으며, 일본산 중에서는 작은 감칠맛 김치(プチこくま キムチ)의 유통기한이 28일로 가장 길었음. 이외에 일본에서 생산된 3개 제품은 14일과 15일로 비교적 짧은 유통기한을 보임

표 2.5 패키지 샘플 (경쟁제품 분석)



출처 : 현지방문조사(AEON, Daiei Gourmetcity, Itoyokado, Seiyu, Piago Uny, 2016.07)

표 2.6 유통기한 비교



출처 : 현지방문조사(AEON, Daiei Gourmetcity, Itoyokado, Seiyu, Piago Uny, 2016.07)

3) 현지방문조사일을 기준으로 하여 해당 제품에 표기되어 있는 유통기한의 날짜를 비교하여 유통기한에 대한 예상치를 추산함

## 4. 기타

### 김치 제품 대부분 첨가물을 함유

분석 제품 모두가 다양한 원료를 첨가했음. 하지만 기본적으로 배추, 부추, 무, 고추, 마늘과 같은 재료들은 모두 함유되어 있었음. 특히, 어젓, 새우 젓갈과 같은 젓갈류가 첨가되었으며, 가쓰오부시가 첨가된 제품도 있음. 해당 제품을 비교해 보았을 때, 한국에서 생산된 한국김치(韓キムチ)를 제외한 제품들은 당류 외에도 사과, 배 주스와 같은 과일이 첨가되어 단맛이 강할 것으로 사료됨. 식품첨가물로는 모든 제품에 산미료, 증점제, 감미료 등이 첨가되었다고 표기되어 있음

표 2.7 제품별 원료 비교

제품명	원료	라벨
작은 감칠맛 김치 (プチこくまキムチ)	배추(국산), 무, 마늘, 부추, 절임 원재료(과당 포도당 액상, 후추, 소금, 사과 주스, 마늘, 단백질 가수 분해물, 해산물 추출물, 양조 식초, 어장, 간장, 발효 조미액, 생강), 조미료(아미노산 등), 산미료, 증점제(증점다당류, 가공 전분), 카로티노이드 색소, (원재료의 일부에 밀, 새우, 오징어 포함)	
어머니의 매우 맛있는 김치 (オモニの極旨キムチ)	배추, 부추, 당근, 절임 원재료(소금, 후추, 마늘, 설탕, 사과, 새우 젓갈, 생강, 어류 추출(고등어 포함), 양조 조미액(밀, 대두를 포함), 통깨), 조미료(아미노산 등), 산미료, 증점제(크산탄), 유카 추출물, 고추가루 색소, 비타민 B1	
한국신선직행 김치 (韓国新鮮直行 極)	배추, 절임 원재료(당류(과당 포도당 액상, 설탕), 고추 가루, 배 주스, 마늘, 부추, 소금, 아미 젓갈, 생강, 감식초, 유산균), 조미료(아미노산 등), 산미료, 증점제, 당류, 비타민 B1	
으뜸 슷불구이 고기집 맛 김치 (イチオシ焼肉屋の味キムチ)	배추(한국산, 국산), 절임 원료(당류(과당 포도당 액상, 설탕, 물엿), 고추 가루, 소금, 아미 젓갈, 마늘, 사과 주스, 찹쌀 가루, 유산균, 생강, 무, 식물 단백질 가수 분해물 식이 섬유(오렌지 계)), 고추장, 다시마 추출물, 가다랑어, 조미료(아미노산 등), 산미료, 증점다당류, 주정, 비타민 B1(원재료의 일부에 밀, 대두 포함)	
한국 김치 (韓キムチ)	배추, 절임 원재료(무, 고추 가루, 양파, 마늘, 소금, 아미 젓갈, 파, 설탕, 생강, 부추, 멸치 젓갈, 가다랑어 추출물), 소르비톨, 조미료(아미노산), 산도 조절제	
밥에 비벼먹는 김치 (ご飯がすすむキムチ)	배추, 무, 부추, 절임 원료(양조 식초, 고추, 소금, 사과, 마늘, 환원 물엿, 해산물 추출물, 새우 젓갈, 과당, 단백질 가수 분해물, 발효 조미액, 가쓰오부시, 효모 추출물, 생강, 참깨, 다시마, 유산균(가열 균체), 조미료(아미노산 등), 산미료, 증점 다당류, 감미료(스테비아, 수크랄로스) (원재료의 일부에 밀, 참깨, 연어, 콩, 사과를 포함)	

출처 : 현지방문조사(AEON, Daiei Gourmetscity, Itoyokado, Seiyu, Piago Uny, 2016.07)

## 5. 현지조사 데이터

### 제품 정보

일본 현지 유통매장 방문을 통해 조사된 제품 기본 스펙 및 판매매장 정보를 하기와 같이 제공함

구분	제품 #1	제품 #2	
제품 이미지			
			
제품 스펙	업체명	Kyuchan(東海清物)	Akimoto(秋本食品)
	제품명	작은 감칠맛 김치 (プチこくうま キムチ)	어머니의 매우 맛있는 김치 (オモニの極旨キムチ)
	원산지	일본	일본
	용량(g)	100	400
	100g 당 가격(엔)	166	69.25
	포장형태	플라스틱 용기	플라스틱 용기
원료	배추(국산), 무, 마늘, 부추, 절임 원재료(과당 포도당 액 설탕, 후추, 소금, 사과 주스, 마늘, 단백 가수 분해물, 해산물 추출물, 양조 식초, 생선 장, 간장, 발효 조미액, 생강), 조미료(아미노산 등), 산미료, 증점제(증점다당류, 가공 전분), 카로티노이드 색소, (원재료의 일부에 밀, 새우, 오징어 포함)	배추, 부추, 당근, 절임 원재료(소금, 후추, 마늘, 설탕, 사과, 새우 젓갈, 생강, 어류 추출물(고등어 포함), 양조 조미액(밀, 대두를 포함), 통깨), 조미료(아미노산 등), 산미료, 증점제(크산탄), 유카 추출물, 고추가루 색소, 비타민 B1	
예상 유통기한 <sup>4)</sup> (일)	28	15	
취급처	판매확인 매장	AEON, Daiei Gourmetscity	AEON

출처 : 현지방문조사(AEON, Daiei Gourmetscity, Itoyokado, Seiyu, Piago Uny, 2016.07)

4) 현지방문조사일을 기준으로 한 예상 유통기한



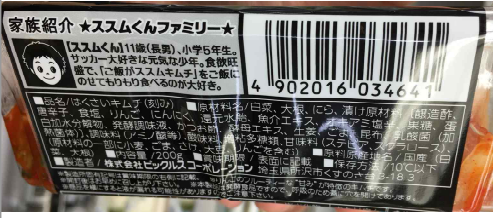
## 5. 현지조사 데이터

구분	제품 #3	제품 #4	
제품 이미지			
			
제품 스펙	업체명	Kimchi-Miyama(美山)	Kimchi-Miyama(美山)
	제품명	한국신선직행 김치 (韓国新鮮直行 極)	으뜸 숯불구이 고기집 맛 김치 (いちおし焼肉屋の味キムチ)
	원산지	일본	한국
	용량(g)	300	363
	100g 당 가격(엔)	116	68.32
	포장형태	플라스틱 용기	플라스틱 용기
	원료	배추, 절임 원재료(당류(과당 포도당 액상, 설탕), 고추 가루, 배 주스, 마늘, 부추, 소금, 아미 젓갈, 생강, 감식초, 유산균), 조미료(아미노산 등), 산미료 증점다당류, 비타민 B1	배추(한국산,국산), 절임 원료(당류(과당 포도당 액 설탕, 물엿), 고추 가루, 소금, 아미 젓갈, 마늘, 사과 주스, 찹쌀 가루, 유산균, 생강, 무, 식물 단백질 가수 분해물 식이 섬유(오렌지 계)), 고추장, 다시마 추출물, 가다랭이, 조미료(아미노산 등), 산미료, 증점다당류, 주정, 비타민 B1 (원재료의 일부에 밀, 대두 포함)
예상 유통기한 (일)	28	15	
취급처	판매확인 매장	Itoyokado	Itoyokado

출처 : 현지방문조사(AEON, Daiei Gourmetscity, Itoyokado, Seiyu, Piago Uny, 2016.07)



## 5. 현지조사 데이터

구분		제품 #5	제품 #6
제품 이미지	제품 이미지 (앞면)		
	제품 이미지 (라벨)		
제품 스펙	업체명	동원 F&B(東遠F&B)	Pickles(ピックルスコーポレーション)
	제품명	한국 김치 (韓キムチ)	밥에 비벼먹는 김치 (ご飯がススムキムチ)
	원산지	한국	일본
	용량(g)	400	200
	100g 당 가격(엔)	89.5	92.5
	포장형태	플라스틱 용기	플라스틱 용기
원료	배추, 절임 원재료(무, 고추 가루, 양파, 마늘, 소금, 아미 젓갈, 파, 설탕, 생강, 부추, 멸치 젓갈, 가다랭이 추출물), 소르비톨, 조미료(아미노산), 산도조절제	배추, 무, 부추, 절임 원료(양조 식초, 고추, 소금, 사과, 마늘, 환원 물엿, 해산물 추출물, 새우 젓갈, 과당, 단백질 가수 분해물, 발효 조미 액, 가쓰오부시, 효모 추출물, 생강, 참깨, 다시마, 유산균(가열 균체), 조미료(아미노산 등), 산미료, 증점 다당류, 감미료(스테비아, 수크랄로스) (원재료의 일부에 밀 참깨 연어 콩 사피를 포함)	
예상 유통기한 (일)	28	14	
취급처	판매확인 매장		
	Daiei Gourmetcity	AEON, Seiyu, Piago Uny	

출처 : 현지방문조사(AEON, Daiei Gourmetcity, Itoyokado, Seiyu, Piago Uny, 2016.07)



## Ⅲ. 유통구조 현황

1. 현지 유통구조 map
2. 추천 진출 경로
3. 유통업체 담당자 인터뷰

# 1. 현지 유통구조 map



유통구조	특징	유통 점유율
슈퍼마켓/하이퍼마켓 <sup>5)</sup>	- 식품 유통채널 중 가장 큰 비중 차지 - Aeon Group과 Seven&I Holdings가 일본 슈퍼마켓/하이퍼마켓의 양대산맥 - 슈퍼마켓보다 작고 편의점보다 큰 규모의 City-style Store 매장이 슈퍼마켓 업계의 주목 받고 있음	54.81%
편의점	- 도시락과 1인 식사 문화가 발달한 일본은 타국가에 비해 편의점 문화가 발달한 편임	14.08%
식품&음료 전문 소매점	- 식품과 음료를 전문적으로 판매하는 소매점 - 수입 식품만을 전문적으로 취급하는 'Specialty Supermarket'들이 다수 존재하며 이들 매장은 주로 가격대가 높은 수입 식품을 취급함	11.16%
On-Trade <sup>6)</sup>	- 이자카야, 음식점 등 외식업체에 납품되는 김치는 가격이 저렴한 중국산이 대부분임	7.44%
온라인 쇼핑몰	- 현재 온라인 채널이 전체 유통에서 차지하는 비중은 크지 않으나, 두 자릿수 성장세를 보이고 있음 - Aeon, Ito-Yokado 등 대형 슈퍼마켓 브랜드는 대부분 온라인 채널을 보유하고 있음	1.58%
기타	- 한인마켓 창고형 할인매장과 Drug store, 백화점 기타 도소매점 등	10.93%

\*출처 : Canadean Intelligence(intelligence.canadean.com), 'FOOD<sup>7)</sup>' 품목 유통 점유율 기준

5) 슈퍼마켓/하이퍼마켓(Supermarket/Hypermarket) : 식료품, 일용 잡화, 의료품, 화장품 등의 가정용품을 모두 갖추어 놓고 판매하는 매장  
 6) On-Trade : 음료/주류 유통에서 쓰이는 용어로 레스토랑, 바, 호텔 등의 유통채널을 의미함. Off-Trade는 소매업체 등에서 거래되는 것을 뜻함  
 7) 김치가 포함된 카테고리의 데이터가 조회되지 않아, 김치를 포함하는 가장 상위 카테고리인 식품 전체의 유통 채널 점유율을 조사함

## 2. 추천 진출 경로

### 일본 슈퍼마켓/하이퍼마켓

1. Aeon  
- 매장 수 : 388개('16년)



2. Ito-Yokado  
- 매장 수 : 186개 ('16년)



3. Uny  
- 매장 수 : 222개 ('16년)



4. MaxValu  
- 매장 수 : 737개 ('14년)



\*출처 : 각 마트 홈페이지

### ROUTE #1. 슈퍼마켓/하이퍼마켓<sup>8)</sup>

#### 식품 소비 가장 활발, 접근성 키운 City-style Store 인기

슈퍼마켓/하이퍼마켓은 일본 식품 유통의 절반 이상을 차지하는 중요한 유통채널임. 시장조사 전문기관 Canadean Intelligence에 따르면 슈퍼마켓/하이퍼마켓은 일본 식품 시장에서 지난 5년 이상 꾸준히 유통 점유율 1위 자리를 지켜왔으며, 대표 기업으로 Aeon Group과 Seven&I Holdings가 있음

편의점과의 경쟁에서 우위를 점하기 위해 대형 슈퍼마켓들은 규모가 작은 City-style Store를 신설하는 추세임. City-style Store는 보통 편의점의 2배 크기이면서 슈퍼마켓보다는 작음. 접근에 용이하고 편의점 대체 상품들을 판매함. 주로 도시 지역에 위치해 있으며 특히 장년층이나 어머니들에게 인기가 있음. 2014년 6월, Aeon 그룹은 City-style Store 브랜드인 Akore를 3배 늘리겠다고 발표한 바 있음

일본 식품 수출과 관련해선 식품 소비가 가장 활발히 이루어지는 슈퍼마켓/하이퍼마켓의 장점과 접근성이 용이하다는 편의점의 장점이 결합된 City-style Store에 주목할 필요가 있음. 일본은 고령화로 인해 노년층이 두터운데, 노년층은 식품 구매를 위해 먼 곳까지 이동하기가 어렵기 때문임

### ROUTE #2. 편의점

#### 일본 편의점 문화 발달, 특히 고령층이 많이 이용

도시락과 1인 식사 문화가 발달한 일본은 다른 국가에 비해 편의점 이용이 많은 편임. 특히 일본 인구의 상당수를 차지하는 65세 이상 고령층<sup>9)</sup>은 식료품 구매를 위해 가까운 편의점을 주로 이용하고 있음<sup>10)</sup>

### ROUTE #3. 한인마켓

#### 한국 김치의 가장 유력한 유통채널

한인마켓은 한국 김치가 가장 많이 유통되는 채널임. 한인마켓에서는 김치뿐 아니라 라면, 고추장, 한국 즉석식품 및 분식까지 다양한 한국식품을 판매하고 있음

한인마켓은 한국 김치 수출 감소를 야기하는 한일관계 악화나 반한 감정 등에 영향을 받지 않기 때문에 안정적인 유통 채널이라고 볼 수 있음

8) USDA Foreign Agriculture Service, 'Japan Retail Foods - Japan Retail Industry', 2016.04

9) 통계 전문 기관 Statista(www.statista.com)에 따르면 2015년 일본의 65세 이상 인구 비율은 26%로서 세계 1위임

10) Eurofresh, 'Insights into food retailing in Japan', 2016.04

### 3. 유통업체 담당자 인터뷰

#### 저렴한 가격과 적절한 용량이 중요

일본 내 한국 김치 바이어 인터뷰 결과, 일본 수출을 위해서는 적정 수준의 가격과 용량을 맞춰야 할 것으로 사료됨

한국 김치는 가격이 비싼 편이며 현재 가격대가 저렴한 중국 김치가 인기임. 또한 일본인들이 주로 구매하는 용량이 400g 이하인 데 비해 한국 김치는 최소 500g 단위로 판매되고 있어 일본 소비자의 구매 패턴과 맞지 않음

#### 인터뷰 대상 및 일시

한국 식품 취급 바이어 대상  
인터뷰 진행

(2016년 7월 11일 ~ 7월 15일)

- 식품 수입유통상
- 한국식품 수입유통상

#### Q1. 한국 김치 구매 요인은 무엇인가?

“가장 중요한 구매 요인은 가격이다. 한국산 김치는 가격이 너무 높아서 일본에서 제조한 김치를 선호한다.”

한국 식품 수입 전문 무역업체 有限会社 明成 (メイセイ) 社  
김영진 대표와의 인터뷰 中, 2016.07

“구매요인은 가격과 맛이다. 원산지는 중요하지 않다. 요새는 가격대가 저렴한 중국산 김치가 인기다.”

한국 제품 수입유통업체 株式会社韓国広場社  
김근희 대표와의 인터뷰 中, 2016.07

#### Q2. 한국 김치의 주요 판매처는 어디인가?

“한국 김치의 주요 판매처는 호텔과 식당이다.”

식품 수입유통회사 Sky Corp Co.,Ltd.社  
담당자와와의 인터뷰 中, 2016.07

#### Q3. 소비자들이 선호하는 용량과 포장, 유통기한은 어떻게 되는가?

“일본 소비자들이 선호하는 용량은 400g 이하다. 그런데 보통 한국 수입 김치의 경우 500g ~ 1kg 단위로 판매한다. 이런 경우 한국 교민들만 주로 구매한다.”

한국 식품 수입 전문 무역업체 有限会社 明成 (メイセイ) 社  
김영진 대표와의 인터뷰 中, 2016.07

“현재 소매 단위로 배추김치(포기김치, 맛김치)는 500g과 1kg 단위, 깍두기, 총각김치, 묵은지, 열무김치, 갓김치 등은 500g 단위로 판매 중이다.”

한국 제품 수입유통업체 株式会社韓国広場社  
김근희 대표와의 인터뷰 中, 2016.07

“포장은 투명한 플라스틱 단지와 진공 포장 파우치 두 가지를 취급하고 있다.”

한국 제품 수입유통업체 株式会社韓国広場社  
김근희 대표와의 인터뷰 中, 2016.07

“포장지에 표기되는 유통기한은 보통 3개월이다. 그러나 실제로는 유통기한을 1개월로 생각하고 유통한다.”

한국 식품 수입 전문 무역업체 有限会社 明成 (メイセイ) 社  
김영진 대표와의 인터뷰 中, 2016.07



## IV. 유통업체 현황

1. 주요 유통채널 개관
2. 주요 유통업체 핫이슈
3. 유통업체별 개요
  - Aeon
  - Ito-Yokado
  - Uny

# 유통업체 현황 OVERVIEW

## 주요 유통경로



## 주요 유통업체 리스트(슈퍼마켓/하이퍼마켓)

No.	유형	이름	특징
1	슈퍼마켓/ 하이퍼마켓	Aeon	<ul style="list-style-type: none"> <li>- 일본 내 최대 유통 대기업</li> <li>- Aeon Retail, Aeon Mall, MaxValu, Aeon Big 등 다양한 유통브랜드 운영</li> <li>- Aeon Retail, 일본 전역 388개 매장 운영('16년)</li> <li>- 넷슈퍼, 인터넷 쇼핑몰 운영, 한국 김치 판매</li> </ul>
2		Ito-Yokado	<ul style="list-style-type: none"> <li>- 거대 유통 기업 Seven&amp;I Holdings의 종합슈퍼 브랜드</li> <li>- 186개 매장 운영('16년)</li> <li>- 넷슈퍼, 인터넷 쇼핑몰 운영, 다양한 김치 판매 중</li> </ul>
3		Uny	<ul style="list-style-type: none"> <li>- 다양한 형태의 슈퍼 운영 중이며 대표 브랜드로 Apita와 Piago가 있음</li> <li>- 222개 매장 운영('16년), 일본 김치 판매중</li> </ul>
4		Daiei	<ul style="list-style-type: none"> <li>- 2015년 1월 1일 이후로 Aeon의 자회사가 됨</li> <li>- 182개 매장 운영('16년)</li> <li>- 'Food Style Store', '도시형 슈퍼마켓(SM)' 두 가지 형태의 슈퍼마켓 개발에 주력, 일본 1위 종합식품 소매업을 목표로 하고 있음</li> </ul>
5		Izumi	<ul style="list-style-type: none"> <li>- 103개 매장 운영('16년)</li> <li>- 문화, 커뮤니티, 오락, 음식 등의 서비스부터 의료, 금융, 공공서비스까지 한 공간에서 원스톱으로 제공하는 복합형 대규모 상업시설 '유메 타운(Youme Town) 운영</li> </ul>
6		MaxValu	<ul style="list-style-type: none"> <li>- Aeon에서 독립적으로 운영하는 슈퍼마켓 브랜드</li> <li>- 737개 매장 운영('14년)</li> <li>- 총매출 중 식품 매출 비중 91.2%('14년)</li> </ul>

## 주요 유통업체 최신 이슈

유통업체	최신 이슈
Aeon 	<ul style="list-style-type: none"> <li>- 소비자의 다양한 니즈를 충족하기 위한 여러 형태의 유통매장을 운영함, 특히 개별 소비자들의 요구를 반영한 Aeon Style 매장 개발 및 운영 중임. 한국 김치 판매중</li> </ul>
Ito-Yokado 	<ul style="list-style-type: none"> <li>- 지역별로 다른 소비자의 니즈를 충족하기 위하여 모든 체인점 통일 경영을 지양하고 각 매장이 독립적인 경영 추진, 독립 점포 운영</li> <li>- 옴니채널 서비스에 주력(넷슈퍼, 인터넷 쇼핑몰)</li> <li>- 다양한 김치를 취급하나 한국 김치는 찾기 어려움</li> </ul>
Uny 	<ul style="list-style-type: none"> <li>- 2015년부터 Family Mart와 합병 논의가 이어져 오고 있음</li> <li>- 몇 가지 종류의 일본 김치 판매중, 한국 김치는 찾기 어려움</li> </ul>

# 1. 주요 유통채널 개관

## 슈퍼마켓/하이퍼마켓 개념

- 슈퍼마켓
- : 일용잡화류를 판매하는 소매점으로 보통 면적은 280 ~ 2,300㎡임
- 하이퍼마켓
- : 일용잡화류외의 가전 제품 등의 공산품도 판매하며 가격이 저렴한 것이 특징임. 보통 면적은 2,300㎡ 이상임

## 슈퍼마켓/하이퍼마켓, 다양한 김치 취급 중

일본 슈퍼마켓/하이퍼마켓은 식료품 최대 유통채널임. Canadean Intelligence에 따르면 일본 식품의 54.81%가 슈퍼마켓/하이퍼마켓을 통해 유통되고 있음

현지조사 결과, 일본 슈퍼마켓에서 다양한 종류의 한국김치와 일본 김치를 판매하고 있었음. 따라서 큰 진입장벽 없이 한국 김치의 슈퍼마켓 진입이 가능할 것으로 보임

일본 슈퍼마켓의 최근 트렌드는 City-style Store와 식품 전문화임. 대형 종합 유통매장의 한계를 극복하고자 규모를 줄이되 접근성을 높인 City-style Store의 인기가 높아지고 있으며 대표적으로 Aeon의 Akore가 있음

또한 식품 매출 비율이 90%를 넘는 Aeon의 슈퍼마켓 MaxValu나 식품 전문 소매점으로 자리매김하려는 Daiei의 Gourmet City(Food Style Store) 등 종합 유통매장에서 식품 전문 유통매장으로 변모하는 추세임

한편 일본 Aeon, Ito-Yokado 등 일본 대형 슈퍼마켓은 온라인 쇼핑몰과 더불어 ‘넷슈퍼’를 운영하고 있음. 넷슈퍼란, 매장에서 판매하는 상품을 PC나 스마트폰으로 주문하여 당일 또는 익일에 배달받는 형태의 온라인 스토어임. 넷슈퍼 주문은 24시간 가능함. 오프라인 매장에서 판매하는 상품을 온라인 상으로 주문한다는 점에서 오프라인 매장 자체가 존재하지 않는 온라인 쇼핑몰과 차이점이 있음

표 4.1 넷슈퍼

<p><b>Aeon NetSuper Website</b></p>	
<p><b>Ito-Yokado NetSuper Website</b></p>	

출처 : Aeon NetSuper(www.aeonnetshop.com), Ito-Yokado NetSuper(www.iy-net.jp)



## 2. 주요 유통채널 핫이슈

### Aeon

#### Aeon Style 매장, 각양각색 고객 요구 반영

Aeon그룹의 대표 유통매장인 Aeon Retail은 급변하는 현대사회의 다양한 고객 니즈를 충족하기 위해 'Aeon Style' 매장을 개발 및 운영 중임. Aeon Style매장이란 기존의 의·식주로 분리된 셀프서비스 중심의 매장 형태에서 벗어나, 고객과의 커뮤니케이션을 통해 파악한 고객의 요구를 실제로 반영하여 만들어가는 매장 형태임. 따라서 100개 점포가 있으면 각 고객의 요구를 반영한 100가지 Aeon Style이 존재함

### Ito-Yokado

#### 체인 점포 탈피, 독립 운영 점포 도입

Ito-Yokado는 획일적인 체인 점포 운영 원리에서 벗어나 각 점포별로 독립된 운영을 인정하는 독립 운영 점포 체제를 도입하고 있음. 지역별로 다양한 고객의 요구에 더욱 정확히 부응하기 위함이며 지역 밀착형 매장을 지향함

### Uny

#### FamilyMart와 합병 예정<sup>11)</sup>

Bloomberg에 따르면 Uny는 2016년 9월 FamilyMart에 흡수합병될 예정임. 2015년부터 Uny Holdings와 FamilyMart Co.는 합병을 논의해왔으며 일본 내 거대 편의점 체인을 형성하기 위해 합병할 것으로 보임

FamilyMart와 Seven&I Holdings는 일본 편의점계 쟁쟁한 라이벌임. 이들 대형 편의점 업체는 일본 인구 감소와 고령화로 인해 내수 시장이 침체되는 위기를 겪으면서 가격을 낮추기 위해 지속적으로 기업 규모를 확장해 왔음

이번 합병에 따라 Uny의 편의점이 합병됨은 물론, Uny의 Apita와 Piago 브랜드 산하의 모든 슈퍼마켓들도 합병될 예정임

11) Bloomberg, 'FamilyMart May Absorb Uny for Second-Biggest Japan Chain', 2015.03

### 3. 유통업체별 개요 - Aeon

#### Aeon그룹, 일본 최대 유통 대기업

Aeon그룹은 일본 최대의 유통 대기업으로, Aeon Retail, Aeon Mall, MaxValu, Aeon Big 등 다양한 유통브랜드를 운영 중임. 해당 브랜드들은 전부 큰 규모와 점포 수를 자랑하는 매장들이며 이 중 특히 Aeon Retail이 종합 소매점(General Merchandise Store)의 대표 브랜드임

#### 넷슈퍼, 온라인 쇼핑몰, Aeon Style 매장

Aeon Retail은 또한 넷슈퍼와 온라인 쇼핑몰을 운영하고 있음. 이를 통해 이동이 불편한 고령층과 바쁜 현대인들이 시간과 장소에 구애받지 않고 필요한 물품을 구매할 수 있도록 서비스를 제공함

Aeon Style 매장은 고객의 다양한 니즈를 현장에 즉시 반영하여 고객과 함께 만들어가는 매장을 지향함

#### 한국 김치 취급

현지 매장 방문 결과 다양한 종류의 김치를 판매하고 있었으며 Aeon 넷슈퍼에서도 증가집 한국 김치를 확인할 수 있었음

표 4.2 매장 정보

기업 정보	자본금	489억 7,000만 엔('16년 기준)	
	매출액	N/A	
	직원수	8만 4,085명('16년 기준)	
	점포수	388개('16년 기준)	
	특징	Aeon Style 형태의 매장 개발, 넷슈퍼 운영, 온라인 쇼핑몰 운영	
	주소	1 Chome-5-1 Nakase, Mihama-ku, Chiba-shi, Chiba-ken 261-0023, Japan (千葉県千葉市美浜区中瀬1丁目5番地1)	
	전화	+81-43-212-6500	
주요 판매품목		가공식품, 과일, 음주류, 의류, 생활가전 등	
매장 전경			

출처 : Aeon Retail(www.aeonretail.jp), 현지방문조사(Aeon, 2016. 07)

### 3. 유통업체별 개요 – Ito-Yokado

#### 유통 대기업 Seven&I Holdings의 종합슈퍼 브랜드

Aeon과 함께 일본 유통기업 양대산맥인 Seven&I Holdings의 종합 슈퍼 브랜드임. Seven&I Holdings는 슈퍼마켓뿐 아니라 백화점, 식당, 할인 매장 등 다양한 형태의 매장을 운영하고 있음

원래 미국 브랜드였던 세븐 일레븐을 일본에 도입하여 성공 신화를 이루어 내기도 하였으며, 트렌드를 거스르는 사업 영역으로 주목을 받았음. 기존의 고정관념을 뒤엎는 경영방식을 통해 일본뿐 아니라 글로벌 시장에서도 활동하고 있음

#### 옴니채널 서비스 활발히

IT 기술 발전과 고객의 온디맨드 니즈에 부응하기 위해 Ito-Yokado는 옴니채널을 적극적으로 도입하여 오프라인 매장과 온라인 매장을 연결하는 서비스를 제공 중임. 대표적인 예로 일본 대형 유통업체가 활발히 진행 중인 넷슈퍼가 있음

#### 다양한 김치 취급하나, 한국 김치 찾기 어려움

일본 내 오프라인 매장과 연결되어 있는 넷슈퍼의 제품 유통현황을 파악한 결과, 대부분의 매장에서 다양한 종류의 김치를 판매하고 있었음. 그러나 한국 회사의 김치는 찾아보기 어려움

표 4.3 매장 정보

기업 정보	자본금	400억 엔('16년 기준)	
	매출액	1조 2,556억 800만 엔('16년 기준)	
	직원수	3만 6,376명('16년 기준)	
	점포수	186개('16년 기준)	
	특징	독립 운영 점포 체제 도입, 넷슈퍼 운영, 온라인 쇼핑몰 운영	
	주소	8-8 Nibancho, Chiyoda, Tokyo 102-0084, Japan (〒102-8450 東京都千代田区二番町8番地8地図はこちら)	
	전화	+81-03-6238-2111	
주요 판매품목		식료품, 생활용품, 패션의류 등	
매장전경			

출처 : Ito-Yokado(www.itoyokado.co.jp), 현지방문조사(Ito-Yokado, 2016. 07)

### 3. 유통업체별 개요 - Uny

#### Uny Holdings 내 종합슈퍼 브랜드

Uny Holdings는 종합슈퍼부터 편의점, 식품 생산, 뷰티&패션 브랜드, 금융 서비스까지 제공하는 대기업임. Uny Co.는 Uny Holdings 내 종합슈퍼 브랜드로서 Aeon과 Ito-Yokado를 뒤이어 큰 규모를 자랑하는 슈퍼임

Uny Co.는 다양한 형태의 점포를 운영 중이며 대표 브랜드로 Apita와 Piago가 있음

#### 일본 김치 판매증

현지 매장 방문 결과 몇 가지 종류의 일본 김치를 판매하고 있었음. 인터넷 쇼핑몰 사이트 내에서는 김치 유통이 확인되지 않음

표 4.4 매장 정보

기업 정보	자본금	100억 엔('13년 기준)	
	직원 수	2만 9,588명('15년 기준)	
	점포수	222개('16년 기준)	
	특징	다양한 형태의 점포 운영(Apita, Piago 등), 넷슈퍼 운영, 인터넷 쇼핑몰 운영	
	주소	1, Amaikegotandacho, Inazawa, 492-8275, Japan (〒492-8680 愛知県稲沢市天池五反田町1番地)	
	전화	+81-0587-24-8111	
주요 판매품목	식료품, 패션 의류 등		
매장전경	 		

출처 : Uny Co.(www.uny.co.jp), 현지방문조사(Uny, 2016. 07)

#### Uny Co. 내 점포 유형들



출처 : Uny Co.(www.uny.co.jp)



## V. 통관 및 검역 정보

1. 통관 및 검역 절차
2. HS CODE 및 관세율
3. FTA 정보
4. 통관 및 검역 주의사항
5. 통관 거부 사례
6. 제출서류

# 통관 및 검역 정보 OVERVIEW



## 수출절차별 유의사항

수출절차	유의사항
사전보고	수출국의 선적항에서 24시간 전에 일본 수출입 항만 정보처리시스템(NACCS)에 적하정보를 보고해야함
수입 신고	수입 신고는 NACCS를 통해 전자적으로 신고하는 방법과 관할 세관에 직접 증빙서류와 수입신고서를 제출하는 방법이 있음. 통관대리인을 통해 수입신고를 할 수 있으며 통관대리인은 반드시 사업장의 소재지가 일본이어야 함
타 법령 검토	일본에 수입하고자 하는 물품이 관세법 외에 다른 법령에 의해서 승인이 필요한 경우, 해당 승인 내용에 대해 입증할 의무가 있음
심사 및 검사	수입하고자 하는 물품의 위험도에 따라 검사 여부가 달라지며, 검사 시 소요되는 비용은 수입자 혹은 화주가 전액 부담해야함
관세 납부	별도로 정해진 납세기한은 없으며 서류의 심사와 검사가 완료되면 즉시 납부 가능함
화물 반출	제출 서류의 하자가 없고 관세 및 세금의 납부가 완료되는 경우 세관은 수입허가증을 발행함

출처 : 한국 관세청(www.customs.go.kr), 일본 관세청(www.customs.go.jp)

## 관세 및 세금 OVERVIEW

### 2016년 일본 김치 관세율 정보

HS CODE	품명	관세율
2005	조제 또는 저장처리한 것으로 식초 또는 초산으로 처리한 것을 제외한 기타 채소 (냉동되지 아니한 것) (제 2006 호의 물품을 제외한 것)	-
2005.99	기타 채소 및 채소의 혼합물 中 기타	
2005.99.919	밀폐용기에 들어간 것(1개의 중량이 10kg 이하)	WTO 협정세율 12%
2005.99.999	기타 (비밀폐용기에 들어간 것)	WTO 협정세율 9%

### WTO 협정세율

일본으로 김치 수출 시 **WTO 협정세율이 적용되어 용기에 따라 9% 혹은 12%의 관세 부과**

### TIP\_제품 관세율 확인법

관세율을 확인하는 방법에는 관세청 '관세법령정보포털 3.0'을 확인하거나, FTA 세율의 경우 한국무역협회 'TradeNAVI(www.tradenavi.or.kr)'의 'FTA/관세' 메뉴를 활용하여 관세율을 조회할 수 있음. 일본 사이트의 경우 일본 관세청의 관세율 조회 서비스를 통해 조회가 가능함

분류	사이트명	URL
관세율	관세법령정보포털 3.0	unipass.customs.go.kr/clip/index.do
	TradeNAVI	www.tradenavi.or.kr
	일본 관세청	www.customs.go.jp

보다 더 정확한 품목별 HS CODE 및 관세율 정보 취득을 위해서는 한국무역협회 '트레이드 콜센터' 혹은 'FTA콜센터'의 관세사 상담 서비스를 이용하거나, 전문 관세 사무소를 통해 상담을 받도록 함

분류	사이트명	전화번호
관세율	트레이드 콜센터	☎ 1566-5114
	FTA 콜센터	☎ 1380

## 1. 통관 및 검역 절차

### STEP #1. 사전보고 및 적하정보제출

일본으로 물품을 수입하기 위해서는 수출국 선적항에서 출항하기 24시간 전 (근거리의 경우 출항 전)까지 전자시스템을 통해 보고해야함. 전자시스템은 ‘일본 수출입 항만 관련 정보처리시스템(NACCS)’ 홈페이지에 접속하여 보고가 가능함(KTNET, KLNET을 통해 경유하여 접속가능)

필수 보고 내용으로는 화물의 내역을 기재한 적하정보가 있음. 이를 준수하지 않을 경우 1년 이하의 징역 또는 50만원 이하의 벌금을 부과함

### STEP #2. 수입 신고

화물이 수입항에 도착하였다는 도착통지가 내려진 경우, 수입자 혹은 화주는 보세지역을 관할하는 세관을 통해 수입신고서를 해야 함. 수입신고서는 통관 대리업자를 통해 신고할 수 있으며, 통관 대리업자는 일본 내 사업장 및 거소가 있어야 함

수입 신고를 하는 방법은 일본 수출입 항만 관련 정보처리시스템(NACCS)를 통한 전자적 방법과 세관에 직접 증빙서류를 제출하는 방법이 있음

NACCS를 통하여 신고를 할 경우, 수입화물의 화주가 전산시스템을 통하여 세관에 수입신고서 전자 자료를 제출함. 세관에 직접 제출할 경우, 수입신고서를 작성한 후 관련 증빙서류를 구비하여 세관에 직접 제출하면 수입신고서가 접수됨

### STEP #3. 타 법령 검토

수입하고자 하는 물품이 관세법 외에 다른 법령<sup>12)</sup>에 의해서 허가 및 승인이 필요할 경우, 수입신고 시에 해당 물품이 허가 및 승인을 받아야함. 식품의 경우에는 식품위생법의 규제를 받으며, 관련 기관은 후생노동성 의약식품국 식품안전부 기획정보과 검역소 업무관리실에서 담당하고 있음. 이에 해당하는 세관확인 서류는 수입신고서 등임. 해당 법안에서는 비 위생적인 식품, 후생노동성 대신이 정한 제조·사용 기준, 성분 규격, 표시 기준을 충족하지 못하거나 잔류 농약 허용 기준을 초과한 식품 등은 수입을 할 수 없도록 규정하고 있음. 이는 김치와 같은 가공식품에도 적용되며, 김치 수출시 유의해야 할 사항임

12) 타 법령 규제 대상에 대해서는 하기 링크에서 확인 가능  
[www.customs.go.jp/tetsuzuki/c-answer/imtsukan/1801\\_jr.htm](http://www.customs.go.jp/tetsuzuki/c-answer/imtsukan/1801_jr.htm)



# 1. 통관 및 검역 절차

## STEP #4. 심사 및 검사

수입신고서가 접수되면 세관에서 신고서 및 구비서류에 대한 심사가 이루어짐. 물품의 위험도에 따라 NACCS에 제출된 서류만 검토하는 경우와 수입신고서 및 구비서류 모두를 검토하는 경우가 있음. 위험도가 높은 물품에 대해서는 서류심사와 더불어 현품을 검사할 수 있음

검사에 소요되는 비용은 수입자가 전액 부담해야 하며 통관시간이 길어질 수 있음

## STEP #5. 관세납부와 수입허가

납세기한에 대해서는 별도로 지정된 기한이 존재하지 않으며, 담당 관할 세관에서 서류 및 검사가 완료된 후에 바로 납부서 교부가 가능함. 관세를 납부하지 않을 경우 보세구역에서 화물을 반출할 수 없음

관세나 세금 납부가 완료되면 세관은 즉시 수입을 허가하게 되며, 수입자 또는 화주에게 수입허가증을 발행함

표 5.1 해외통관 애로사항 문의처

기관	연락처
관세청 해외 통관 지원센터	- 전화 : 042-472-2197
주 일본 한국 대사관	- 전화 : +81-3455-2601

### 일본 수입식품 통관 서류

- |                       |                                |
|-----------------------|--------------------------------|
| - 상업송장                | - 운임명세서                        |
| - 선화증권 혹은 항공화물 운송장    | - 보험증명서                        |
| - WTO세율 적용가능한 원산지 증명서 | - 인증서 및 증명서(타 법령에 의거하여 필요한 경우) |
| - 포장명세서               | - 관세 납부 확인서                    |

출처 : 일본 관세청(www.costoms.go.jp)

표 5.2 일본 통관 소요 기간 및 금액

항목	소요 기간	소요 금액
서류준비	5일	145달러
통관수속	2일	75달러
항만/터미널 처리	2일	250달러
내륙운송	2일	445달러

출처 : 일본 관세청(www.customs.go.jp)

## 2. HS CODE 및 관세율

### 김치, WTO협정세율 용기에 따라 달라

일본에서 김치는 품목분류체계에 따라 HS CODE 2005.99.919 또는 HS CODE 2005.99.999로 분류됨. 해당 코드로 분류되는 이유는 용기에 따른 것이며 용기가 밀폐용기일 경우 HS CODE 2005.99.919이며, 비밀폐 용기에 들어 있을 경우에는 HS CODE 2005.99.999로 분류됨

일본과 한국은 상호 최혜국대우를 하는 WTO의 회원국임. HS CODE 2005.99.919 품목의 기본세율은 12.8%이며 회원국을 원산지로서 하는 수입물품에는 WTO협정세율이 적용되어 해당 제품에는 12%가 부과됨. HS CODE 2005.99.999의 경우에는 기본세율 9.6% WTO 협정세율 9%가 부과됨

### 감면세율 존재

일본은 ‘관세정률법’을 두어 수입화물이 일정한 조건에 부합하는 경우에 감면을 받을 수 있음. 관세정률법 12조에 따르면 식료품 및 의약품 등 생활관련 물자가 일본 내에서 가격이 상승하여 국민 생활의 안정을 위협할 경우 해당 물품에 대해 관세 감면혜택을 받을 수 있음

표 5.3 일본 내 기타의 채소 및 채소의 혼합물 HS CODE 분류

국가	HS CODE	품명	관세
한국	2005	조제하거나 보존처리한 그 밖의 채소(식초나 초산으로 처리한 것은 제외하고, 냉동하지 않은 것으로 한정하며, 제2006호의 물품은 제외함)	-
	2005.99	2005호 中 기타	-
	<b>2005.99.1000</b>	<b>김치</b>	-
일본	2005	조제 또는 저장처리한 것으로 식초 또는 초산으로 처리한 것을 제외한 기타 채소(냉동되지 아니한 것)(제 2006 호의 물품을 제외한 것)	-
	2005.9	2005호 中 기타 채소 및 채소의 혼합물	-
	2005.99	기타	-
	2005.99.919	밀폐용기에 들어간 것(1개의 중량이 10kg 이하)	12% WTO 협정세율 (기본세율 12.8%)
	2005.99.999	기타(비밀폐용기에 들어간 것)	9% WTO 협정세율 (기본세율 9.6%)

출처 : 한국관세청(www.customs.go.kr), 일본관세청(www.customs.go.jp)

### 3. FTA 정보

#### 한·중·일 FTA 협상 중

일본은 한국의 수출 상대국의 4위를 차지하고 있음에도 불구하고 현재 체결된 FTA가 없음. 2003년 12월 22일 제 1차 한·일 FTA 협상을 시작으로 일곱 차례의 회의가 진행 되었으며 2012년 5월 25일 3차 과장급 실무협의 이후로 진전되지 않고 있음

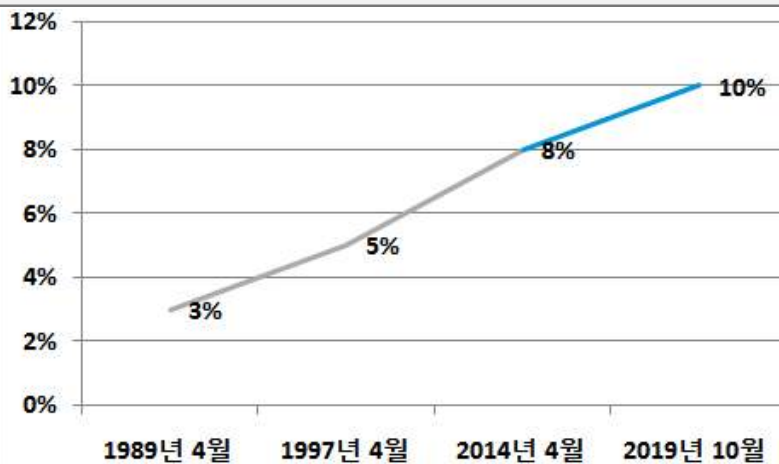
2013년 3월 26일 한국, 중국, 일본 3개국이 동북아 경제통합을 이루기 위해 FTA 1차 협상을 시작으로 현재 10차 협상까지 진행됨

표 5.4 한·중·일 FTA 관련 정보 및 기대효과

의의		동북아 경제통합 기반 마련
추진현황	협상개시	2013년 3월 26일
	최근협상	2016년 4월 5일
	협상 진행회수	10회
예상 기대효과	실질 GDP (5년 후)	0.37% 상승 예상
	실질 GDP (10년 후)	1.31% 상승 예상
	예상 후생 (5년 후)	약 83억 달러 증가 예상
	예상 후생 (10년 후)	약 137억 달러 증가 예상

출처 : 한국 산업통상자원부-FTA([www.fta.go.kr](http://www.fta.go.kr))

표 5.5 일본 소비세 추이와 인상 예정



출처 : 한국 외교부([www.mofa.go.kr](http://www.mofa.go.kr))

※ 파란선 부분은 추정치임

## 4. 통관 및 검역 주의사항

### 일본, 모니터링을 통한 샘플조사

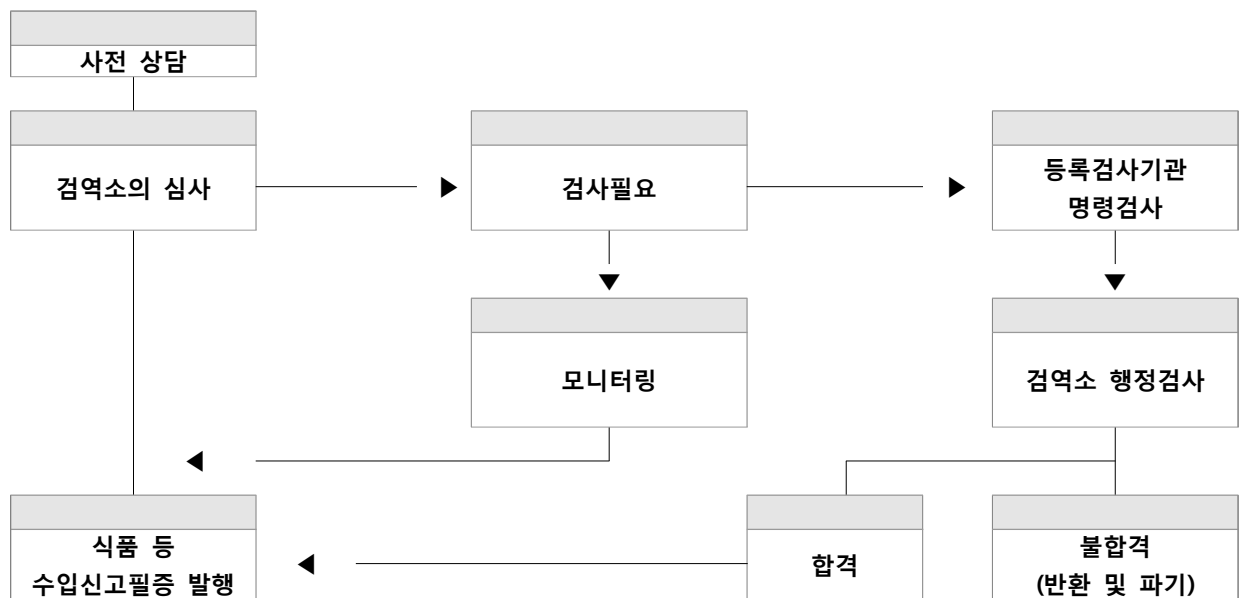
일본에서 농수산물을 수입하기 위해서는 ‘일본 식품위생법’, ‘일본 검역법’에 의거하여 샘플조사를 실시할 수도 있음. 검역 절차는 샘플링, 포장해체, 검역실시, 검역완료의 순서로 이루어지며 40분 이내에 신속하게 진행되어 신선도 등에 대한 문제가 발생할 소지가 없음

### 수입 금지 및 정지 확인

검역대상에 포함되어 있다면 수출국 관할 검역청에서 발행한 검역 증명서가 필수적임. 일본의 관할 검역소에 해당 검역증명서를 제출하면 검역을 받을 수 있으며 검역소에서 검사를 받기 전에 물품을 개봉하면 반입이 불가능하므로 주의해야함

김치의 경우에는 2005년 한국산과 중국산의 김치에 기생충 알이 검출되었다는 정보를 입수한 후생노동성에서 수입 제품에 대한 검역을 강화한 적이 있었으며, 이런 특수한 경우에만 검역을 강화하는 것으로 사료됨. 후생노동성을 통해 확인하였을 때, 그 이후로 김치에 대한 규제는 없는 것으로 파악됨


표 5.6 식품 수입 검역 절차




출처 : 주일대한민국대사관, 도쿄aT센터, KOTRA도쿄무역관, '일본 수입규제 대응 가이드', 2012.11

## 5. 통관 거부 사례

### 김치 통관 거부 사례

제품명	냉동 배추 김치 (無加熱摂取冷凍食品：冷凍白菜キムチ (PICKLED VEGETABLES KIMCHI))	 <p>&lt;상기 이미지는 임의로 선정한 것으로 통관 거부된 제품과 무관함&gt;</p>
품목	김치(가공식품)	
국가	중국	
통관 거부 일자	2014년 06월 20일	
담당 검역소	후쿠오카	
통관거부사유	성분규격부적합(대장균군 양성)	
조치상황	폐기, 반송	
관련법규 정보	식품위생법 제 11조 2항 후생성고시370호 식품, 첨가물 등의 규격 기준에 의거하여 식품에 대해 대장균은 음성 반응이어야 함	

출처 : 일본후생노동성(厚生労働省)(www.mhlw.go.jp)

제품명	김치 (無加熱摂取冷凍食品： 野菜の調整品 (イヌヤフシソウの根和え) (KODULBBAEGIMUCHIM))	 <p>&lt;상기 이미지는 임의로 선정한 것으로 통관 거부된 제품과 무관함&gt;</p>
품목	김치(가공식품)	
국가	대한민국	
통관 거부 일자	2014년 01월 16일	
담당 검역소	도쿄	
위반	성분규격부적합(대장균군 양성)	
조치상황	폐기	
관련법규 정보	식품위생법 제 11조 2항 후생성고시370호 식품, 첨가물 등의 규격 기준에 의거하여 식품에 대해 대장균은 음성 반응이어야 함	

출처 : 일본후생노동성(厚生労働省)(www.mhlw.go.jp)

# 6. 제출서류

## 수입신고서

: 물품의 수입을 신고하고 세관에 허가를 요청하는 서류

別紙 3-1

### 輸入(納税)申告書

税関様式C第5020号

申告番号 9999-0000-(D)

1 国内消費税等課税標準数量等申告書兼用  
申告年月日 平成26年4月1日

2 先 東京税関 税関 船(敷)卸港 TOKYO

3 輸入者 東京都千代田区露が関3-1  
住所氏名印 税関三郎  
電話番号 00-0000-0000

4 住出人 O-OO OOOOO U.S.A  
住所氏名 ABC Co.,Ltd

5 船(敷)卸港号  
6 船(機)船行号 2  
7 貿易形態別行号 518  
8 原産国(地)行号 3047  
9 輸入者行号 99999  
10 (請活用符号)

6 船(機)名 AMERICA MARU  
7 入港年月日 平成26年3月30日  
8 原産地 U.S.A  
9 (郵便) NEW YORK U.S.A  
10 輸出地 NEW YORK U.S.A  
11 船荷証券番号 N/Y-0403  
12 (郵便番号) 東京都

輸入、移入又は給保入先

品名	単位	正味数量	申告価格(CIF)	税率	関税額	減免税率
9105.21	000	NO KG	320 750	FREE	0	
WALL CLOCK			320,750	6.3%	20,160	
			20,100	17/63	5,423	

29 1 CARTON  
SABURO ZEIKAN  
1-1, 3 CHOME, KASUMIGASEKI,  
CHIYODA-KU, TOKYO, JAPAN

30 納税額記入欄

31 輸入者 山田一夫

32 関税法第4条第1項第3号  
又は第4号に係る事項 有  無

28 関税額 合計 ¥20,100-  
(備註) 1 代 1 欄 ¥5,400-  
△ 地方消費税 (1 欄)

33 通関士記名押印 山田一夫印


(注) 1. ①欄の欄は記入しない下さい。  
2. この申告による課税標準又は納付すべき税額に誤りがあることがわかったときは、修正申告又は更正の請求をすることができます。なお、輸入の許可後、税関長の調査により、この申告による税額等を更正することができます。  
3. この申告に基づく処分について不服があるときは、その処分があったことを知った日の翌日から起算して2月以内に税関長に対して異議申立てをすることができます。

(規格A4)

## 6. 제출서류

### 원산지 증명서

: 수출상품의 원산지를 증명하는 서류로 특혜관세용과 일반용으로 나뉨

		ケール EMS 用 原産地 証明 告知 書		
<b>1. (送出人) Sender (Name, address, country)</b>		<b><u>CERTIFICATE OF ORIGIN</u></b>		
<b>2. (受取人) Addressee (Name, address, country)</b>		<b>3. (郵便物番号) Mail Item Number</b>		
<b>4. (証明方法) Type of Certificate</b>				
<input type="checkbox"/> (a) Attached certification issued by official organization (公的機関が発行した添付の原産地証明による)				
<input type="checkbox"/> (b) Attached certification issued by manufacturer (生産業者が発行した添付の原産地証明による)				
<input type="checkbox"/> (c) Certified by ingredient label on product (商品の成分表示ラベルによる)				
<input type="checkbox"/> (d) Certified by sender's confirmation with place of origin in marketplace (差出人が商品を購入する際の原産地の確認による)				
<b>5. (内容品の詳細情報) Details Information of Contents</b>				
No.	(内容品) Description	(正味重量) Net Weight (g)	(数量) Quantity	(原産都道府県) Origin Prefecture
1				
2				
3				
4				
5				
6				
7				
8				
<b>6. (送出人申告) Declaration by the sender</b> The undersigned, as an authorized signatory, hereby declares that the above-mentioned goods were produced or manufactured in the prefecture shown in Column 5. (項番 5 に記入した内容品の原産地が正確であることを証明します。)				
(署名) Date : _____ / _____ / _____				
(署名場所) Place : _____				
(署名) Signature : _____				
Japan Post's Declaration format for certificate of Cool EMS items				



## VI. 라벨링 정보

1. 라벨 표기사항
2. 라벨링 예시



# 라벨링 정보 OVERVIEW

## 김치 라벨링 필수 표기사항



- 품명
- 구성성분
- 내용량
- 보관방법
- 판매업체
- 영양성분표

출처 : 현지방문조사(Uny, 2016.07)

출처 : 일본 소비자청(www.caa.go.jp)

## 김치 라벨링 주요 정보

항목	설명
표기언어 및 글자크기, 표시 위치	일본어로 표기하는 것이 의무, 글자 크기는 8포인트 이상의 통일된 활자, 표시 위치는 용기 또는 포장에 식별이 용이한 위치와 방법으로 표기함
제품명	제품의 특성을 구체적으로 설명할 수 있도록 품명, 종류, 유형 등을 기재해야 함
원재료명/식품첨가물	원재료명을 중량 비율이 높은 순으로 표기하고 그 다음으로 식품첨가물을 중량 비율이 높은 순으로 표기. 식품첨가물은 감미, 보존, 영양, 착색, 제조 다섯 가지의 용도로 분류되며 해당 첨가물이 어떤 용도로 사용되었는지 표기함
내용량	내용중량(그램, 킬로그램), 내용체적(밀리리터, 리터), 내용수량(개수 등 단위) 중 하나의 방식으로 표기함
유통기한	유통기한이 제조일로부터 3개월 미만일 경우 년, 월, 일순으로 표기하며, 3개월 이상일 경우 년, 월만 표기함
제조업자/수입자 정보	제조업자, 수입업자 등의 명칭 및 주소를 표기함
보존방법	제품 개봉 전 보존방법을 표기함
영양성분	일본 라벨링에서 영양표시는 의무가 아님. 그러나 영양성분을 표기하는 경우가 대부분임
알레르기 유발 물질	계란, 밀, 새우, 우유 등 알레르기를 유발하여 심각한 피해를 입힐 수 있는 25개 품목에 대하여 원재료명과 함께 알레르기 유발 물질임을 표기함
원산지	수출국의 원산지를 명확히 표시해야 하며 원재료의 원산지명도 표기해야함

# 1. 라벨 표기사항

## 일본의 라벨링 규정

일본 내 유통될 식품은 일본의 식품위생법에 따라서 라벨링을 준수해야 함. 라벨의 내용은 해당 법규에 따라 품명, 성분, 내용량(포장을 제외한 무게), 원산지 등의 정보를 포함해야 함

품질표시기준을 준수하지 않을 경우 일본 농림규격법 19조에 의거하여 농림부가 해당 판매자에 대한 책임을 물을 수 있음

## 알레르기 유발성분 표기의무

식품 중 알레르기 병상을 유발하는 원인이 될 수 있는 품목에 관한 정확한 정보제공이 식품위생법에 따라 의무화됨. 계란, 우유, 밀, 새우, 게, 메밀, 땅콩의 7가지 의무 품목과 오징어, 복숭아 등 18개 권장 품목으로 구성되어 있음

### 일본 식품 라벨 표기 주요 사항

<p>&lt;필수 표기사항&gt;</p> <ul style="list-style-type: none"><li>- 제품명</li><li>- 원재료명/식품첨가물</li><li>- 내용량</li><li>- 유통기한</li><li>- 보존방법</li><li>- 제조업자/수입업자 정보</li><li>- 원산지</li></ul>	<p>&lt;알레르기 유발물질 표기 방법&gt;</p> <ul style="list-style-type: none"><li>- 원재료나 식품첨가물이 알레르기 유발물질인 경우 표기 의무</li><li>- 해당 품목 : 계란, 젓, 밀, 새우, 게, 메밀, 땅콩, 전복, 오징어, 연어 알, 오렌지, 키위, 쇠고기, 호두, 연어, 고등어, 콩, 닭고기, 바나나, 돼지고기, 송이버섯, 복숭아, 마, 사과, 젤라틴 등을 원재료로 하는 식품에 대해서는 알레르기 유발물질 표기를 해야 함</li><li>- 표기 방법 : 각 원재료명/식품첨가물명마다 알레르기 물질 여부를 표기하거나(예 : 유화재(콩유래)), 원재료명 끝에 알레르기 물질을 일괄적으로 표기할 수 있음(예 : 원료의 일부에 새우유래 원재료가 포함됨)</li></ul>
--	---

출처 : 세계김치연구소, '김치 수출 라벨링 가이드북 2014 일본편', 2014

### Interview Info

#### 김치 라벨링, 1년에 한 번씩 취득해야

"김치 라벨링은 1년에 한 번씩 취득해야 하며 소요되는 비용은 약 15,000엔이다."

#### 식품 성분 표기, 공식 인증 기관에서

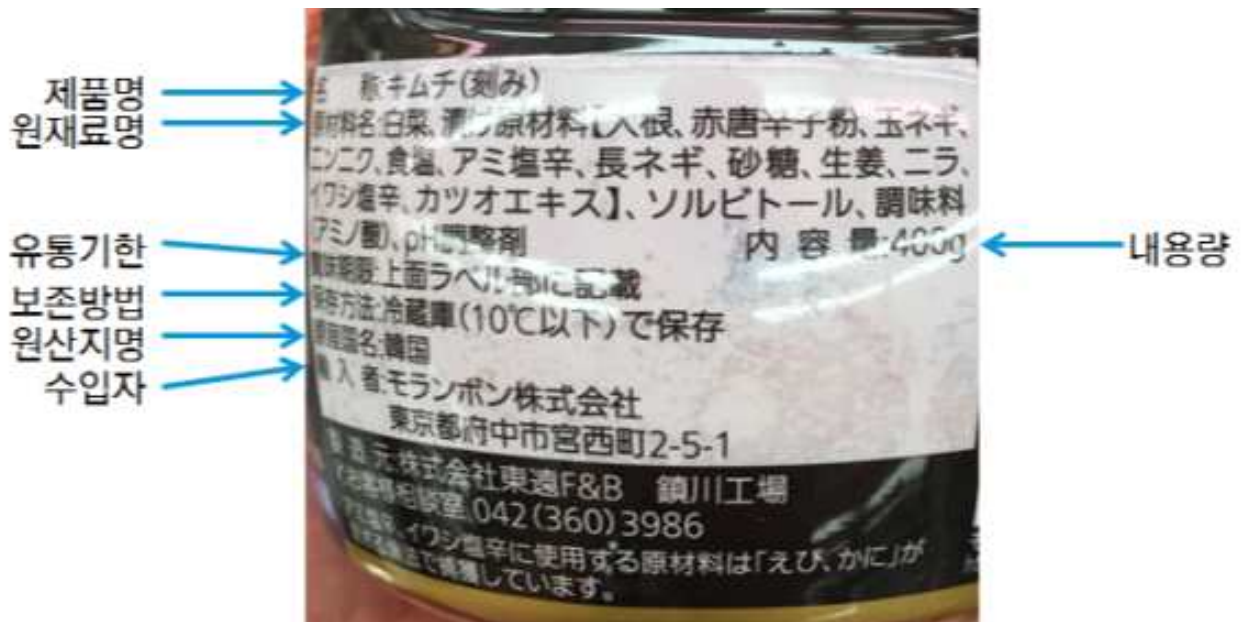
"식품 성분 검사는 일본에서 해도 되고, 일본에서 인정하는 한국의 성분 검사 기관(AT한국농수산식품유통공사)에서 해도 된다."

한국 식품 수입 전문 무역업체 有限会社 明成 (メイセイ) 社  
김영진 대표와의 인터뷰 中, 2016.07

## 2. 라벨링 예시



출처 : 현지방문조사(Daiei, 2016.07)



출처 : 현지방문조사(Daiei, 2016.07)

※ 참고 문헌

1. 일본 수입규제 대응 가이드	주일대한민국대사관, 도쿄aT센터, KOTRA도쿄무역관	2012.11
2. Japan Retail Foods - Japan Retail Industry	USDA Foreign Agriculture Service	2016.04
3. Insights into food retailing in Japan	Eurofresh	2016.04
4. 김치 수출 라벨링 가이드북 2014 일본편	세계김치연구소	2014

※ 참고 사이트

1. Global Trade Atlas	www.gtis.com/gta
2. Canadean Intelligence	intelligence.canadean.com
3. TradeNAVI	www.tradenavi.or.kr
4. 한국 관세청	www.customs.go.kr
5. 일본관세청	www.customs.go.jp
6. 일본 후생노동성(厚生労働省)	www.mhlw.go.jp
7. 일본 농림수산성	www.maff.go.jp
8. 한국 산업통상자원부-FTA	www.fta.go.kr
9. 한국 외교부	www.mofa.go.kr
10. Statista	www.statista.com
11. Aeon NetSuper	www.aeonnetshop.com
12. Ito-Yokado NetSutper	www.iy-net.jp
13. Bloomberg	www.bloomberg.com
14. Aeon Retail	www.aeonretail.jp
15. Ito-Yokado	www.itoyokado.co.jp
16. Uny Co.	www.uny.co.jp
17. 일본 소비자청	www.caa.go.jp