

# 2016 농식품 해외시장 맞춤형조사

Product : 도라지음료

Country : 중국(China)

# CONTENTS

<b>I. 경쟁사 분석</b> .....	3
1. 경쟁사 선정 .....	5
2. 경쟁사별 현황 파악 .....	6
<b>II. 경쟁제품 현지조사</b> .....	11
1. 분석 제품 및 기준 .....	13
2. 가격 정보 .....	14
3. 포장용기 정보 .....	15
4. 현지조사 및 온라인조사 데이터 .....	16
<b>III. 유통업체 현황</b> .....	19
1. 주요 유통채널 개관 .....	21
2. 주요 유통채널 핫이슈 .....	22
3. 유통업체별 개요 .....	23
- Wal-mart .....	23
- RT-Mart .....	24
<b>IV. 통관 및 검역 정보</b> .....	25
1. 통관 및 검역 절차 .....	28
2. HS 코드 및 관세율 .....	31
3. FTA 정보 .....	33
4. 제출서류 .....	34
<b>V. 인증 정보</b> .....	42
1. 필수인증 .....	45
2. 권장인증 .....	47
3. 제출서류 .....	49



# I. 경쟁사 분석

1. 경쟁사 선정
2. 경쟁사별 현황 파악

## 경쟁사 분석 OVERVIEW

현지조사 기업 STANDARD FOOD shanghai,co.ltd社, Arizona Beverage社, KGC인삼공사, 烟台能维士人参产业有限公司社, 上海大正力保健有限公司社

### #1. STANDARD FOOD shanghai,co.ltd

기업 유형	제조업	설립년도	1993년	
취급 품목 유형	음료, 오트밀, 식용유 등	홈페이지	www.stdfood.com.cn	
주요 제품				

### #2. Arizona Beverage

기업 유형	제조업	설립년도	1992년	
취급 품목 유형	음료, 의류, 신발 등	홈페이지	www.drinkarizona.com	
주요 제품				

### #3. KGC인삼공사

기업 유형	제조업	설립년도	1999년	
취급 품목 유형	홍삼 건강식품	홈페이지	www.kgc.co.kr	
주요 제품				

### #4. 烟台能维士人参产业有限公司(연태능유사인삼산업유한공사)

기업 유형	제조업	설립년도	2010년	
취급 품목 유형	인삼음료	홈페이지	www.nengweishi.cn	
주요 제품				

### #5. 上海大正力保健有限公司(상해대정역보건유한공사)

기업 유형	제조업	설립년도	1997년	
취급 품목 유형	자양강장제 음료	홈페이지	www.libaojian.cn	
주요 제품				

# 1. 경쟁사 선정

## 경쟁사 선정 방법

- ① 중국 유통매장 조사 시 확인된 기업
- ② 온라인 쇼핑몰 내 판매 1위 제품

## 현지조사를 통한 경쟁사 선정

다양한 키워드 및 방법론을 통해 중국 도라지음료 시장의 점유율 상위 기업의 판매 제품을 분석함

제품 선정기준은 해외 현지 조사된 기업 및 온라인 쇼핑몰 내 판매 1위 제품을 분석 대상 제품으로 선정하는 것임

최종 도출된 기업은 5개社로, 5개 기업 가운데 3개社는 중국 현지 기업이며, 한국과 미국이 각각 1개社씩 확인되어 조사에 착수함

표 1.1 현지 조사 매장 내 경쟁사 도출

Walmart	- STANDARD FOOD shanghai,co.ltd
RT-Mart	- AriZona® Beverages - KGC인삼공사 - 烟台能维士人参产业有限公司(연태능유사인삼산업유한공사)
Tmall	- 上海大正力保健有限公司(상해대정역보건유한공사)

표 1.2 중국 온라인쇼핑몰 내 유통제품 검증

키워드	人参饮料(인삼음료)
온라인 쇼핑몰	Taobao, Tmall

표 1.3 최종 경쟁제품 도출

최종 경쟁제품	- ginseng drink - Arizona green tea with ginseng and honey - 정관장 홍삼원 - Nature wise - 力保健(역보건)
---------	---

출처 : 현지방문조사(Walmart, RT-Mart, 2016.10) / Tmall(www.tmall.com)

## 2. 경쟁사별 현황 파악

### STANDARD FOOD shanghai,co.ltd



STANDARD FOOD shanghai,co.ltd社는 대만 기업 STANDARD FOOD社의 중국 계열사 브랜드로, 1993년 중국 쑤저우(苏州)에 진출하여 현재 건강음료,オート밀, 식용유 등의 다양한 제품을 출시하고 있음

당사의 多力(다력)를 비롯한 佳格(가락)제품은 중국, 대만, 홍콩, 싱가포르, 유럽 등지에서 소비되고 있으며, 특히 대만 사람들의 80%이상은 적어도 하루에 한 번꼴로 佳格제품을 이용할 만큼 대만 사람들과 중화(華人)인들에게 매우 친숙하고 익숙한 국민 브랜드로 자리 잡음

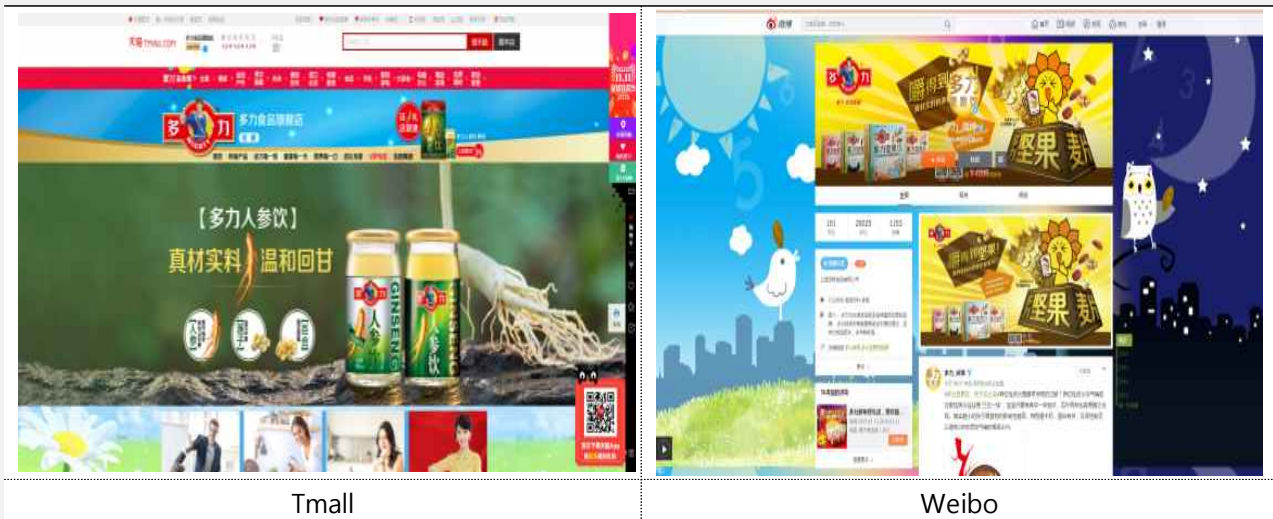
특히 최근 중국에서 온라인 판매 강세가 이어짐에 따라 多力(다력)社 또한 Tmall 전용관을 오픈하였으며, Weibo 개정을 통해 기업 소식을 실시간으로 제공할 뿐만 아니라 소비자들과의 소통을 이어 나가고 있음

표 1.4 기업 개요

기업 유형	제조업
취급 품목 유형	음료,オート밀, 식용유 등
설립년도	1993년
국가	대만
주소	上海市吴中路1128号西二号楼
전화	+86-21-6401-6665
홈페이지	www.stdfocd.com.cn
기타 정보	- ISO22000 식품안전관리시스템 인증 업체 - FSSC22000 식품안전관리시스템 인증 업체

출처 : STANDARD FOOD shanghai,co.ltd(www.stdfocd.com.cn)

표 1.5 'STANDARD FOOD shanghai,co.ltd'이 운영중인 온라인 서비스(Tmall, Weibo)



Tmall

Weibo

출처 : Tmall(duolishipin.tmall.com), Weibo(www.weibo.com)



## 2. 경쟁사별 현황 파악

### Arizona Beverage



1992년에 설립된 Arizona Beverage社는 음료 제조사로 대표 인기 음료는 ‘아리조나 그린티 진생 앤 허니(Arizona Green Tea Ginseng and Honey)’가 있음. 이는 맛뿐만 아니라 인삼의 동양적 느낌을 병 디자인에 담아 젊은 소비자들에서 더욱 각광받고 있음

Arizona는 음료뿐만 아니라 자사의 로고 디자인을 통해 의류, 신발, 휴대폰 케이스 등 다양한 제품을 출시함으로써 Arizona만의 개성을 선보이며 브랜드 마케팅을 진행해 나가고 있음

특히 아놀드 파머와 함께 콜라보로 제작한 한정제품 Arnold Palmer Lite Half & Half(아놀드 파머 라이트 하프 앤 하프)는 홍차와 레모네이드를 혼합한 감각적인 Arizona社의 아이디어 제품으로 소비자들에게 큰 인기를 얻음

표 1.6 기업 개요

기업 유형	제조업
취급 품목 유형	음료, 의류, 액세서리, 신발 등
설립년도	1992년
국가	미국
주소	One Arizona Plaza, 60 Crossways Park Drive, Suite 400, Woodbury, NY 11797
전화	+1-516-812-0300
홈페이지	www.drinkarizona.com
기타 정보	- 타 기업의 음료 제품에 비해 제품 사이즈가 'Big can(기본 680ml)'으로 출시됨 - 음료뿐만 아니라 자사의 로고를 이용한 다양한 패션 아이템들이 출시됨

출처 : Arizona Beverage(www.drinkarizona.com)

표 1.7 Arizona 자체 온라인 쇼핑몰

Arizona 온라인 쇼핑몰 메인화면	제품 상세 소개 페이지

출처 : Arizona Beverage(www.drinkarizona.com)

## 2. 경쟁사별 현황 파악

### KGC인삼공사



KGC인삼공사는 1899년 대한제국 궁내부 삼정과 설치 이후 117년간 고려삼의 전통을 이어 받아 1999년 정식 설립되었음

한국 내 3개 원료사업소를 보유하고 있으며 6년근 계약재배 시스템을 통한 철저한 경작관리를 진행하고 있음. 특히, 매출액 대비 평균 2%의 연구개발 투자를 함으로써 홍삼 효능 연구 및 제품개발에 지속적으로 노력하고 있음

제조장으로 부여와 원주에 약 6만평 규모의 세계 최대 규모의 고려인삼창을 보유하고 있음

현재 한국 1,300여개의 유통망을 보유하고 있으며, 이 외에도 전 세계적으로 60여개국에 수출되고 있음

표 1.8 기업 개요

기업 유형	제조업
취급 품목 유형	홍삼 건강식품
설립년도	1999년
국가	한국
주소	KT&G Tower 11F, 1002, Daechi-dong, Gangnam-gu, Seoul
전화	+82-1588-2304
홈페이지	www.kgc.co.kr
기타 정보	- 2015년 'The World No.1 Ginseng Brand' 인증 획득

출처 : KGC인삼공사(www.kgc.co.kr)

표 1.9 KGC인삼공사의 브랜드

		
정관장 (홍삼 건강식품)	굿베이스 (자연 건강식품)	동인비 (순수 홍삼 화장품의 로얄 케어)
		
SPA G (홍삼의 힘을 전하는 정관장 SPA G)		GINIPET 지니펫 (정관장 홍삼함유 반려동물 건강식)

출처 : KGC인삼공사(www.kgc.co.kr)



## 2. 경쟁사별 현황 파악

### 烟台能维士人参产业有限公司

#### (연태능유사인삼산업유한공사)



能维士社<sup>1)</sup>는 차 투자·연구기관으로 싱가포르의 Nature Wise Health Care Pte. Ltd와 합작 형식으로 2010년 중국 연태(烟台)에서 설립된 음료 제조업체임

회사의 양대 핵심 산업은 인삼음료와 인삼 건강식품으로, 특히 젊은 소비자층에게 인삼을 원료로 만든 건강 음료 소비를 부추기기 위해, 클럽 파티나 마라톤 등과 같은 생동감 있고 트렌디한 마케팅을 펼치고 있음

또한 중국 소셜네트워크 웨이신(微信, Weixin)이나, 웨이보(微博, Weibo)를 통해 기업의 소식을 올리며, 소비자들의 다양한 의견을 나누는 장으로 활용함으로써 마케팅 채널의 일환으로 사용하고 있음

표 1.10 기업 개요

기업 유형	제조업
취급 품목 유형	인삼음료
설립년도	2010년
국가	중국
주소	山东省烟台市莱山区宝源路9号
전화	+86-400-808-5877
홈페이지	www.nengweishi.cn
기타 정보	- 온라인 판매 채널로苏宁易购(Suning), 1号店(1haodian), 京东(Jingdong)을 사용하고 있음

출처 : 能维士(www.nengweishi.cn)

표 1.11 能维士社의 마케팅 전략



마라톤 마케팅

파티 마케팅

출처 : 能维士(www.nengweishi.cn)

1) 본 명칭은 당사의 약칭임. 또한 해당 중문명의 한국발음은 뒤에 참고사이트에 기재되어 있음

## 2. 경쟁사별 현황 파악

### 上海大正力保健有限公司



### (상해대정역보건유한공사)

力保健社<sup>2)</sup>는 일본대정제약주식회사(日本大正制药株式会社)의 중국 지사로 1997년 8월 중국 상해에 처음으로 진출하게 되었음. 상해 力保健社는 연구, 개발, 생산, 판매의 일체화 독자기업으로 현재 보유하고 있는 대지면적은 약 4,000㎡에 다다름

현재 주력 상품으로는 타우린과 비타민 B가 함유된 ‘力保健(역보건)’ 시리즈 음료 제품으로 주요 판매 지역은 상해, 북경, 광저우, 중경, 성도, 남경, 쑤저우, 우한, 우이, 항저우, 장사, 심천 등 중국 대도시들과 홍콩 시장이 포함됨

표 1.12 기업 개요

기업 유형	제조업
취급 품목 유형	자양강장제 음료
국가	중국
설립년도	1997년
주소	上海市延安西路728号 (华敏翰尊国际大厦) 10楼K室
전화	+86-021-6390-7015
홈페이지	www.libaojian.cn
기타 정보	- 일본대정제약주식회사와 지속적으로 비즈니스 관계를 유지하며 기술 역량을 강화해 나가고 있음

출처 : 力保健(www.libaojian.cn)

표 1.13 力保健社의 제조 공정 소개

<p>水处理工程</p> <p>① 滤清器 (MMF) 砂过滤可预先对砂过滤, 去除固形杂质</p> <p>② 保安过滤器 最后经过安全过滤器去除杂质</p>	<p>液体调制、过滤、杀菌工程</p> <p>搅拌·混合 调制液储罐 过滤 调节液过滤器 杀菌 板式灭菌</p>	<p>充填工程</p> <p>充填站 空瓶目标 充填机 充填</p>
1단계 - 원료 구매, 세척	2단계 - 액체조제, 살균	3단계 - 제품 유리병 살균
<p>瓶盖封口工程</p> <p>拧紧 上盖 压盖 盖帽 目标检测</p>	<p>包装存放工程</p> <p>10瓶自动包装机 拧紧 储存 成品仓库</p>	<p>工厂创设以来的得奖记录</p>
4단계 - 마개 봉입	5단계 - 포장 및 저장	力保健社의 인증

출처 : 力保健(www.libaojian.cn)

2) 본 명칭은 당사의 약칭임. 또한 해당 중문명의 한국발음은 뒤에 참고사이트에 기재되어 있음



## Ⅱ. 경쟁제품 현지조사

1. 분석 제품 및 기준
2. 가격 정보
3. 포장용기 정보
4. 현지조사 데이터

# 경쟁제품 현지조사 OVERVIEW

- 포장용기 : 유리병, 캔

유리병 포장 : 60%  
캔 포장 : 40%

- 원산지 : 대부분 중국산

중국산 : 60%  
한국산 : 20%  
미국산 : 20%



- 가격 : 100ml당 평균 10.57위안

100ml당 최저 2.00위안  
100ml당 최고 29.33위안

- 용량 : 평균 203.60ml

최저 : 60ml  
최고 : 458ml

- 유통기한 : 평균 8개월 (조사일 기준)

최저 : 6개월  
최고 : 26개월

## 분석 제품 상세



ginseng drink



Arizona green tea with ginseng and honey



정관장 홍삼원



Nature Wise



力保健(역보건)

분석 지표 : 가격, 포장용기, 유통기한, 중량

분석 제품 : 현지 유통매장 방문 후 확보한 5개사 제품

지표별 결과 값 활용 방안 : 지표별 평균 값 및 최소·최대 값 확인으로, 현지 시장 진출 시 제품 현지화(R&D) 가능



# 1. 분석 제품 및 기준

## 경쟁 제품



ginseng drink



Arizona green tea with ginseng and honey



정관장 홍삼원



Nature Wise



力保健(역보건)

## 경쟁 제품 선정

표 2.1 방문 매장

매장명	주소	방문일시
Walmart	wuwei Road , NO 1178 , putuo District , shanghai	2016.10
RT-Mart	552-652 Rong Le Zhong Lu, Songjiang Qu, Shanghai Shi, China 201600	2016.10

출처 : 현지방문조사(Walmart, RT-Mart, 2016.10)

표 2.2 분석 제품 및 기준

제품명	제조사
ginseng drink	STANDARD FOOD shanghai,co.ltd
Arizona green tea with ginseng and honey	Arizona Beverage
정관장 홍삼원	KGC인삼공사
Nature Wise	烟台能推士人參产业有限公司 (연태능유사인삼산업유한공사)
力保健(역보건)	上海大正力保健有限公司 (상해대정역보건유한공사)

▶ 분석기준 : 제품 상세 스펙에서 공통적으로 확인되는 용량, 100ml당 가격 (위안), 포장형태, 유통기한 총 4가지 항목을 분석함

출처 : 현지방문조사(Walmart, RT-Mart, 2016.10), 온라인조사(Tmall,www.tmall.com)



## 2. 가격 정보

### 중국내 유통되는 인삼음료<sup>3)</sup>, 100ml당 가격 평균 10.57위안<sup>4)</sup>

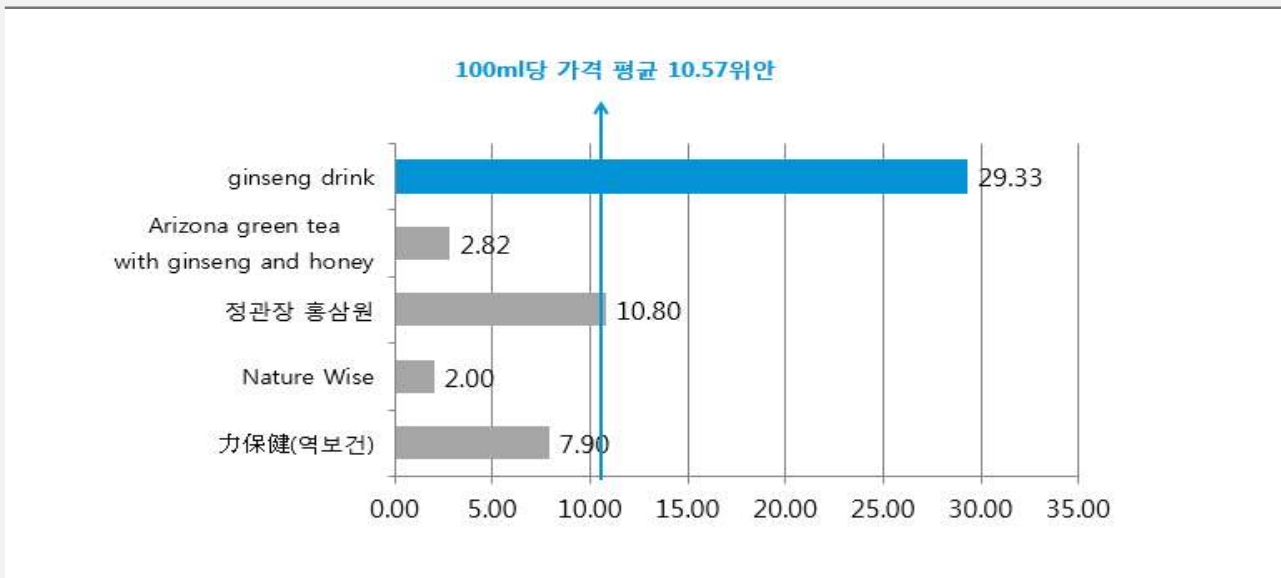
경쟁 제품들의 평균 용량은 203.60ml으로 나타났으며, 100ml 당 평균 가격은 10.57위안으로 분석됨. 경쟁 제품 중 가장 많은 용량을 나타낸 것은 Arizona Beverage社의 Arizona green tea with ginseng and honey 제품이었으며, 100ml당 가장 높은 가격을 보인 것은 STANDARD FOOD shanghai.co.ltd社의 ginseng drink 제품으로 100ml 당 29.33위안으로 조사됨

표 2.3 가격 비교

제품명	용량(ml)	가격(위안)	100ml당 가격(위안) <sup>5)</sup>
ginseng drink	60ml	17.60	29.33
Arizona green tea with ginseng and honey	458ml	12.80	2.82
정관장 홍삼원	100ml	10.80	10.80
Nature Wise	300ml	5.90	2.00
力保健(역보건)	100ml	7.90	7.90

출처 : 현지방문조사(Walmart, RT-Mart, 2016.10), 온라인조사(Tmall,www.tmall.com)

그래프 2.1 100ml당 가격 비교 및 평균가격 도출



출처 : 현지방문조사(Walmart, RT-Mart, 2016.10), 온라인조사(Tmall,www.tmall.com)

3) 중국 내 도라지음료가 유통되지 않아 유사제품인 인삼음료로 조사함

4) 1위안 = 168.14원(KEB 하나은행 고시기준, 2016.11.03)

5) 소수 둘째자리까지 표기함

### 3. 포장용기 정보

#### 인삼음료, 유리병, 캔 포장재 사용

경쟁제품 분석결과 인삼음료 제품의 경우 유리병 포장과 캔 포장을 사용하는 것으로 나타남. 경쟁제품 중 유리병 포장을 사용한 제품은 3개, 캔 포장을 사용한 제품은 2개인 것으로 조사됨. 대체적으로 유리병 포장을 사용한 제품이 캔 포장을 사용한 제품보다 가격이 높은 것으로 분석됨

#### 4. 기타

#### 유통기한 평균 13.6개월

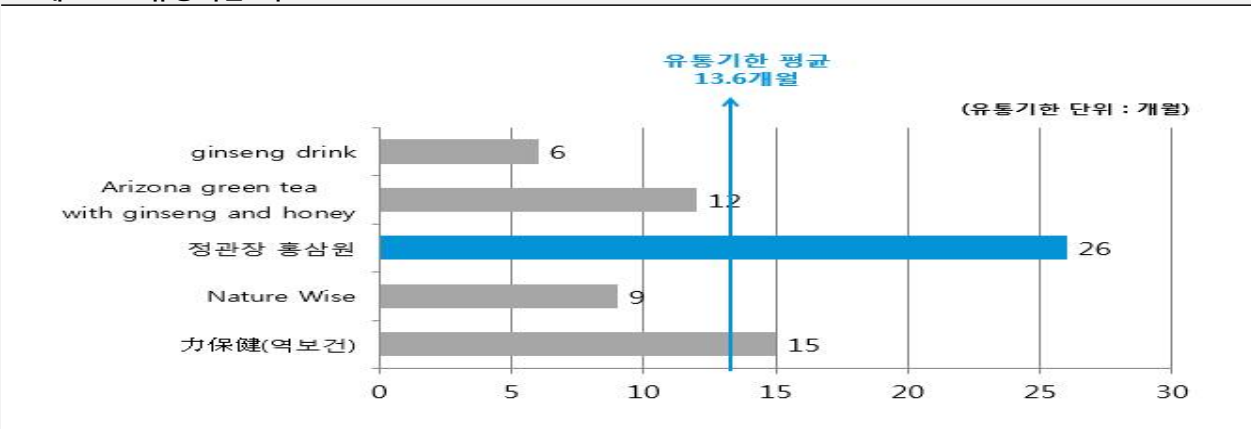
제조일이 기재되어 있지 않은 제품의 경우 현지조사일을 기준으로 유통기한을 산정하였음. 그 결과 경쟁제품의 평균 유통기한은 13.6개월로 나타났으며 경쟁제품의 최단 유통기한은 6개월, 최장 유통기한은 26개월로 집계됨

표 2.4 패키지 샘플 (경쟁제품 분석)

유리병 포장 <sup>6)</sup>			
캔 포장			

출처 : 현지방문조사(Walmart, RT-Mart, 2016.10), 온라인조사(Tmall,www.tmall.com)

그래프 2.2 유통기한 비교



출처 : 현지방문조사(Walmart, RT-Mart, 2016.10), 온라인조사(Tmall,www.tmall.com)

6) 날개 포장을 기준으로 포장용기 정보를 분석하였음

## 4. 현지조사 및 온라인조사 데이터

### 제품 정보

구분	제품 #1	제품 #2	
제품 이미지			
			
제품 스펙	업체명	STANDARD FOOD shanghai,co.ltd	Arizona Beverage
	제품명	ginseng drink	Arizona green tea with ginseng and honey
	용량(g) <sup>7)</sup>	60ml	458ml
	100ml 당 가격 (위안)	29.33	2.82
	포장형태	유리병	캔
	원료	물, 설탕, 인삼, 연씨, 백합, DL-말산, 구연산, 크사탄검	녹차, 액상과당, 구연산, 향미제, 인삼, 아스코르브산
	유통기한(개월) <sup>8)</sup>	6	12
기타 정보	원산지	중국	미국
	판매확인 매장	Walmart	RT-Mart

7) 해당 제품의 용량, 가격, 포장형태는 날개 포장을 기준으로 함

8) 제조일자가 기재되어 있지 않은 경우 현지조사일(2016년 10월)을 기준으로 유통기한을 산정함

## 4. 현지조사 및 온라인조사 데이터

구분		제품 #3	제품 #4
제품 이미지	제품 이미지 (앞면)		
	제품 이미지 (뒷면)		
제품 스펙	업체명	KGC인삼공사	烟台能维士人参产业有限公司 (연태능유사인삼산업유한공사)
	제품명	정관장 홍삼원	Nature Wise
	용량(ml)	100ml	300ml
	100g 당 가격 (위안)	10.80	2.00
	포장형태	유리병	캔
	원료	물, 고려삼, 계피, 구기자, 대추, 생강, 과당, 구연산	물, 백설탕, 포도당, 오디, 국화, 구연산, 구연산나트륨, 타우린, 니코틴산, 비타민C, 비타민B6, 비타민B12, 식용향료에센스
	유통기한(개월)	26	9
기타 정보	원산지	한국	한국
	판매확인 매장	RT-Mart	RT-Mart

## 4. 현지조사 및 온라인조사 데이터

구분		제품 #5
제품 이미지	제품 이미지 (앞면)	
	제품 이미지 (뒷면)	
제품스펙	업체명	上海大正力保健有限公司 (상해대정역보건강유한공사)
	제품명	力保健 (역보건)
	용량(g)	100ml
	100g 당 가격(위안)	7.90
	포장형태	유리병
	원료	물, 백설탕, 타우린, 이노시톨, 인삼추출물, 니코틴아미드, 카페인, 비타민B1질산염, 비타민B2인산나트륨, 비타민B6염산염, 구연산, 소르빈산칼륨
유통기한(개월)	15	
기타정보	원산지	한국
	판매확인 매장	Tmall





## Ⅲ. 유통업체 현황

1. 주요 유통채널 개관
2. 주요 유통업체 핫이슈
3. 유통업체별 개요
  - Walmart
  - RT-Mart

## 유통업체 현황 OVERVIEW



### 주요 유통경로



### 주요 유통업체 리스트(슈퍼마켓/하이퍼마켓)

No.	유형	이름	특징
1	슈퍼마켓/ 하이퍼마켓	Walmart	- O2O 서비스로 원스톱 쇼핑 경험 제공 - 로컬 공급업체와 원-원 관계 형성
2		RT Mart	- 대만 유통기업 - 중국에서 약 264개 매장 운영 중(13년)
3		Carrefour	- 온라인 쇼핑몰에서 수입 식품 카테고리 운영 - 자체 모바일 앱 보유
4		Vanguard	- 중국의 로컬 대형 슈퍼마켓 - 다양한 형태의 유통매장 운영
5		Aeon	- 일본의 유통 대기업 - 2011년 중국에 진출, 현재 150개 매장 운영 중(16년)
6		Wumart	- 1994년 설립된 중국 유통기업 - 약 330개 편의점, 100개 하이퍼마켓 운영 중(16년)

### 주요 유통업체 최근 이슈

유통업체		최근 이슈
Walmart		- 수입 식품 판매 위한 모바일 앱 출시 - 해외 식품에 대한 중국 중산층의 증가하는 수요 반영한 서비스
RT-Mart		- 자사 PB 브랜드 개발 - 상시 저가세일 진행 - O2O 서비스 플랫폼 운영

# 1. 주요 유통채널 개관

## 슈퍼마켓/하이퍼마켓, 소형화로 접근성 높여

중국 슈퍼마켓/하이퍼마켓은 규모를 줄이되 지역 접근성을 높이는 추세임. 젊은 소비층이과 노년 소비층의 편리성에 대한 니즈가 증가하고 있기 때문임. 이들은 작고 접근성이 높은 매장을 선호함

1인 가구가 증가하고 가족 구성원 수가 줄어들면서 대량 구매보다는 소량 구매를 하는 사람들이 늘어나고 있어, 슈퍼마켓/하이퍼마켓도 변화하는 가구 형태에 맞춰 매장 형태에 변화를 주고 있음

### 슈퍼마켓/하이퍼마켓 개념

- 슈퍼마켓  
: 일용잡화류를 판매하는 소매점으로 보통 면적은 280 ~ 2,300㎡임
- 하이퍼마켓  
: 일용잡화류외의 가전제품 등의 공산품도 판매하며 가격이 저렴한 것이 특징임. 보통 면적은 2,300㎡ 이상임

## 치열한 경쟁 속 PB 상품 투자 늘려

중국 슈퍼마켓/하이퍼마켓들은 PB 상품 투자를 늘리고 있음. 현재 중국 내 PB 상품은 미국 등 타 국가에 비해 인기가 적은 편임. 그러나 이윤을 높이기 위해 슈퍼마켓/하이퍼마켓들은 PB 상품에 더욱 투자하는 추세임

실제로 슈퍼마켓/하이퍼마켓은 유통채널 내에서 쟁쟁한 글로벌기업, 로컬기업 간 경쟁이 치열할 뿐만 아니라 급부상하고 있는 온라인 쇼핑몰과의 치열한 경쟁에도 내몰리고 있음

## 프리미엄 슈퍼마켓 실적 부진

중국의 증가하는 부유층 소비자를 겨냥해 고급 식품을 전문적으로 취급하는 프리미엄 슈퍼마켓이 최근 몇 년 새 매우 늘어남. 프리미엄 슈퍼마켓답게 수입 식품의 비중도 높은 편임. 그러나 상대적으로 높은 초기 투자비용과 임대료, 과포화된 시장 등으로 인해 높은 이윤을 창출하지는 못하고 있는 실정임

표 3.1 중국 내 프리미엄 슈퍼마켓

브랜드	그룹	상세 정보
BHG Market Place	Beijing Hualian Group	12개 이상 매장 운영, 주로 베이징에 위치
Ole'	China Resources Vanguard	30개 매장
bit	China Resources Vanguard	12개 매장, 광둥, 베이징, 상하이 등 위치
V+	A.S. Watson Group	7개 매장, 광저우, 상하이 등 위치

출처 : Fung Business Intelligence Centre, 'Hypermarkets and Supermarkets in China', 2015

## 2. 주요 유통채널 핫이슈

### Walmart

#### 수입 식품 판매 위한 모바일 앱 서비스 출시<sup>9)</sup>

Walmart는 올해 3월 ‘Global E-Buy’ 서비스를 출시함. ‘Global E-Buy’는 수입 식품을 주문할 수 있는 모바일 앱 서비스임. Walmart는 매장 내 면세 구역(duty-free zone, 중국 정부의 승인 필수)에 해외 수입 식품을 저장해두었다가 모바일 앱을 통한 주문이 들어오면 소비자에게 해당 식품을 판매함

이 서비스는 증가하는 중국 중산층의 해외 수입 식품에 대한 수요를 충족하기 위해 만들어졌으며, 해외 식품 공급업체에게는 중국 시장에 진출할 수 있는 하나의 통로가 될 수 있음

#### O2O 서비스, 원스톱 쇼핑 경험

Walmart는 O2O 서비스를 통한 원스톱 쇼핑 경험 제공을 위해 Walmart 앱 출시 및 서비스를 확대하고 있음. 이를 통해 고객의 시간과 노력을 절약하고자 함. 따라서 고객들이 모바일 상으로 상품을 쉽게 이해할 수 있도록 상품 패키지를 가독성 있게 디자인하고 플래그쉽 페이지를 제작하는 등의 전략이 중국 Walmart 진출에 도움이 될 것으로 사료됨

### RT-Mart

#### 온·오프라인 멀티채널로 FMCG<sup>10)</sup>시장 선두 유지

2013년 12월 e-commerce platform 서비스 ‘Feiniu.com’ 을 개시함에 따라 오프라인 채널과 온라인 채널 두 경로를 통해 중국 소비자들을 공략하기 시작함. 온라인 채널을 통해서도 오프라인 채널에서 판매되고 있는 모든 제품을 24시간 내 언제 어디서든 자유롭게 구매할 수 있다는 점이 중국 소비자들의 만족과 충성도를 이끌면서 2013년과 2014년 중국 내 리딩 기업 상위권에 랭크됨과 동시에 폐업하는 점포가 없었던 결과를 도출함

여기에 서비스를 더욱 확대하여 2015년 1월, RT-Mart의 온라인 쇼핑몰인 Feiniu.com은 신선식품의 제공 범주를 더욱 확대할 방침이며, 중국 전역에 주문 후 1시간 15분 내에 배송이 시작될 것이라 공표함<sup>11)</sup>

9) Internet Retailer, ‘Walmart sells imported goods in China via a mobile app’, 2016.03

10) FMCG(Fast-Moving Consumer Goods) : 일용소비재를 일컫는 용어로 식음료, 공산품, 소비용품 등이 해당됨

11) Fung Business Intelligence Centre, ‘China Retail ; Hypermarkets and Supermarkets in China’, 2015.02

### 3. 유통업체별 개요 – Walmart

#### 미국 기업이지만 운영 실무진은 중국 현지인

Walmart China는 글로벌 기업 Walmart의 중국 법인으로, 대부분의 매장이 중국 현지인에 의해 운영되고 있음. 따라서 중국 Walmart에 진출하기 위해서는 글로벌 기업 특성과 중국 현지 특성 모두를 고려한 전략이 필요함

표 3.2 매장 정보

기업 정보	순매출액	4,587억 달러(2015년 기준)	
	직원수	약 10만 명 이상	
	점포수	433개 <sup>12)</sup> (2015년 12월 31일 기준)	
	특징	자사 PB 브랜드 개발, O2O 서비스 플랫폼 및 어플리케이션 운영	
	주소	wuwei Road , NO 1178 , putuo District , shanghai	
	전화	021-3639-5058	
주요 판매품목	과일, 생선류, 육류, 생필품 등		
한국제품 취급	김, 김치, 과자 등		
매장전경			

출처 : 현지방문조사(Walmart, 2016.10), Walmart(www.wal-martchina.com)

#### Walmart O2O Service Platform Application



출처 : Walmart(www.wal-martchina.com)

12) Walmart는 Walmart와 Supercenter, Sam's Club이라는 포맷으로 중국 내 169개 도시, 19개 주, 2개 자치구, 4개의 지방 자치구역에 433개의 소매점포를 운영 중임



### 3. 유통업체별 개요 – RT-Mart

#### RT-Mart 온라인 쇼핑몰 보유

RT-Mart는 중국 내 온라인 쇼핑몰을 운영하고 있으며 다양한 브랜드와 제품라인업으로 소비자에게 긍정적인 반응을 얻고 있음

표 3.3 매장 정보

기업 정보	매출액	4,587억 달러(2015년 기준)	
	직원수	N/A	
	점포수	159개(2015년 기준)	
	특징	자사 PB 브랜드 개발, 상시 저가세일 진행, O2O 서비스 플랫폼 운영	
	주소	552-652 Rong Le Zhong Lu, Songjiang Qu, Shanghai Shi, China 201600	
	전화	+86-21-5782-5678	
주요 판매품목		신선식품, 신선과일, 생활용품	
한국제품 취급		라면, 김치, 불고기 소스 등	
매장전경			

출처 : 현지방문조사(RT-Mart, 2016.10), RT-Mart(www.rt-mart.com.cn)

#### RT-Mart 온라인 쇼핑몰



출처 : RT-Mart(www.rt-mart.com.cn)



## IV. 통관 및 검역 정보

1. 통관 및 검역 절차
2. HS 코드 및 관세율
3. FTA 정보
4. 제출 서류

# 통관 및 검역 정보 OVERVIEW

절차	기간	비용	담당 기관	총 기간
통관 전 포장라벨 심의	신청	10일	지정 검험검역기관	45일
	심의	30일		
통관 신고	3일	2,000위안 (최소)	통관업무 위탁업체	45일
세금 납부			각 지역 세관	
검역 심사	라벨	10일	출입경검험검역국 식품안전감관처	
	샘플	10~15일		
	위생허가증 라벨합격증	3일		
통관 허가		300위안		

출처 : 주상하이 대한민국 총영사관 '중국 식품통관 절차 및 유의사항', 2014

## 통관절차별 유의사항

통관절차	유의사항
통관 전 포장 라벨 심의	<ul style="list-style-type: none"> <li>- 중국어(간체) 라벨 작성 필수</li> <li>- 기존 라벨은 라벨심의 및 등록 증명자료 제출</li> </ul>
통관 신고	<ul style="list-style-type: none"> <li>- 통관업무 위탁업체를 통해 세관에 관련 증빙서류 제출</li> <li>- 통관 시, 기본/특수/예비 3단계의 서류를 준비해야 함</li> </ul>
세금 납부	<ul style="list-style-type: none"> <li>- 수산물 가공식품의 경우 일반식품으로 분류되어 17%의 증치세가 부과됨</li> <li>- 세관수출입세칙 등의 법규에 근거하여 관세, 증치세(부가가치세), 통관 수수료, 보관비 등 제반비용을 납부해야 세관통관 절차 완료</li> </ul>
검역 심사	<ul style="list-style-type: none"> <li>- 수출입 검험검역기관의 서류심사에 합격한 뒤 통관 증명서류를 발급 받아 세관에 제출해 통관수속을 마쳐야 함</li> <li>- 수입화물 대조검사, 신고서 내용과 실제화물 부합여부 확인, 허위기재, 위장 신고 등 규정위반에 대한 검사 진행</li> </ul>
통관 허가	<ul style="list-style-type: none"> <li>- 심사 및 검역에 합격하고 관련비용 지불 후, 위생허가증을 발급받아야 통관완료</li> </ul>

출처 : 주상하이 대한민국 총영사관 '중국 식품통관 절차 및 유의사항', 2014

## 관세 및 세금 OVERVIEW

### 2016년 중국 수출물음료, 채소주스 관세율 정보

	HS CODE	품명	관세율
추출물음료	2101	커피·차·마테의 추출물·에센스·농축물과 이것들을 기본 재료로 한 조제품, 커피·차·마테를 기본 재료로 한 조제품, 볶은 치커리·그 밖의 볶은 커피 대용물과 이들의 추출물·에센스·농축물	APTA·중 FAT 협정세율 16%
	2101.20.00	차나 마테의 추출물·에센스·농축물, 이들을 기본 재료로 한 조제품, 차나 마테를 기본 재료로 한 조제품	
채소주스	2009	과실주스(포도즙을 포함한다)와 채소주스(발효하지 않은 것으로 주정을 함유하지 않은 것으로 한정한다)	한·중 FTA 협정세율 17.3%
	2009.89.20	채소주스	

### 중국 부가가치세 정보

중국에서 HS CODE 2101, 2009류의 경우 증치세 **17%**가 부과되고 있음

### TIP\_제품 관세율 확인법

관세율을 확인하는 방법에는 관세청 '관세법령정보포털 3.0'을 확인하거나, FTA 세율의 경우 한국 무역협회 'TradeNAVI(www.tradenavi.or.kr)'의 'FTA/관세' 메뉴를 활용하여 관세율을 조회할 수 있음. 중국의 경우 국제무역위원회의 관세율 조회 서비스를 통해 조회가 가능함

분류	사이트명	URL
관세율	관세법령정보포털3.0	unipass.customs.go.kr
	TradeNAVI	www.tradenavi.or.kr
	미국국제무역위원회	www.usitc.gov

보다 더 정확한 품목별 HS코드 및 관세율 정보 취득을 위해서는 한국무역협회 '트레이드 콜센터' 혹은 'FTA콜센터'의 관세사 상담서비스를 이용하거나, 전문 관세사무소를 통해 상담을 받도록 함

분류	사이트명	전화번호 <sup>13)</sup>
관세율	트레이드 콜센터	☎ 1566-5114
	FTA 콜센터	☎ 1380

13) 도라지음료에 대한 HS CODE가 확인되지 않아, 상위항목인 추출물 음료, 채소주스에 대한 HS CODE로 조사함

# 1. 통관 및 검역 절차

## 수입식품 중국 수출 전 준비사항

식품을 중국으로 수출하기 위해서 한국 수출기업은 위생관리, 원산지 및 제품등록 여부, 판매비준 여부 등을 증명할 수 있는 자료를 준비해야 함

수입관련 절차는 해당 기업의 중국지사 또는 대리상이 진행할 수 있으나 중국지사나 대리상이 수입권한이 없을 경우 별도의 통관 대리 기업을 통해 진행할 수 있음. 수출상(대리상, 해당 기업 중국지사 및 수출대행기업)은 우선 상품검사관리국에 수출과 관련한 신청서를 접수해야 함

신청서 접수에 필요한 서류는 수입상 등록신청서·상공업 허가증·법정대리인 신분증명·대외무역 담당자 신분확인증 등의 복사본 및 원본, 기업안전관리제도 자료, 판매식품 종류, 판매지점, 2년 내 수입·가공·판매한 식품에 대한 상세 설명 등임. 신청서 접수를 완료 후 접수번호를 받아야 라벨 신청과 관련된 다음 절차를 밟을 수 있음

표 4.1 중문 라벨 심의 기관 정보

라벨심의기관	홈페이지	연락처 / 메일주소
북경검험검역국식품검험감독처	www.bjciq.gov.cn	+86-10-5861-9900
상해검험검역국위생감독처	www.shciq.gov.cn	shciqweb@shciq.gov.cn
광둥검험검역국위생감독처	www.gdcic.gov.cn	-
중국검험인증유한공사	www.ccickorea.com	02-6393-5800

출처 : 중국 국가질량검험검역총국(www.aqsiq.gov.cn)

표 4.2 해외통관 애로사항 문의처

기관	연락처
관세청 해외 통관 지원센터	- 전화 : 042-472-2197
주중한국대사관(관세관)	- 전화 : +86-10-8531-0700
주상해총영사관(관세관)	- 전화 : +86-21-6295-5000
중국 세관	- 전화 : +86-755-8439-8000
한국무역협회 북경지부	- 전화 : +86-10-6505-2671 ~ 3
한국무역협회 상해지부	- 전화 : +86-21-6236-8286 ~ 7
aT한국농수산물유통공사 북경지사	- 전화 : +86-10-6410-6120
aT한국농수산물유통공사 상해지사	- 전화 : +86-21-3256-6325 ~ 7
KOTRA 중국 지역본부	- 전화 : +86-10-6410-6162



## 1. 통관 및 검역 절차

### Step 01. 통관 전 포장라벨 심의

2011년 4월에 발표한 ‘수입 포장식품 라벨관리 시스템 운영에 관한 공고’에 따르면 수입되는 모든 포장식품은 중국어 라벨을 부착해야 함

라벨에는 원산지과 중국 내 대리상 명칭, 주소, 연락처 등을 기재해야 하며 중문라벨은 보통 수입대행사를 통해 신청함

라벨 심사의 경우 신청서가 접수되는데 10일 정도가 소요되며, 1차 심의기간 30일을 포함해 공휴일을 제외하고 약 45일 정도가 걸림. 라벨심의 비용의 경우 식품은 제품 한 종류당 약 300위안 정도를 지불해야 함

### Step 02. 통관 신고

일반 식품이 전체 통관절차를 거쳐 운송까지 마치는데 약 한 달 반 (약 45일) 정도의 시간이 소요됨

화물이 항구에 도착해 통관절차를 통과하는데 약 3일 정도가 필요하며, 통관 후 중문 라벨 심사에 10일 정도 걸림. 라벨 1차 검사 합격 후 무작위 샘플 추출검사에서 10~15일, 위생허가증과 라벨합격증을 받는데 3일이 소요됨

#### 라벨 심사 시 준비해야 하는 서류

- 수입 식품라벨 심의 신청서
- 식품라벨의 설명 및 사용증명자료
- 식품라벨상의 표식내용에 대한 설명자료
- 식품 생산 공정, 라벨상의 수치근거(검험기구의 검험결과서, 품질분석 보고) 및 검험방법
- 안전성 여부의 평가자료
- 효능성분 및 상관 증명자료 및 검험방법
- 생산국에서 발행한 제품의 생산, 판매허가증 및 위생허가증(혹은 문건)
- 컬러 프린트한 식품라벨 건본 8부(원문과 중문, 단, 라벨건본 제출이 힘든 경우 사진으로 제출)
- 식품 샘플
- 수출국의 식품라벨에 관한 규정, 기존 라벨은 라벨심의 및 등록 증명자료 제출

출처 : 중국 국가질량검험검역총국(www.aqsiq.gov.cn)

#### 통관 단계에서 제출해야 하는 서류

- 기본 : 상품명세서(INVOICE), 포장명세서, 선하증권 등 증빙
- 특수 : 국가질량검험검역총국 식품검역소 발급 "식품위생검역증서"
- 예비 : 수출입계약서, 식품원산지증명서, 수입회사사업자등록증 등

출처 : 중국 국가질량검험검역총국(www.aqsiq.gov.cn)

# 1. 통관 및 검역 절차

## Step 03. 세금 납부

중국 국가발전개혁위원회와 재정부가 발표한 ‘수출입 검사·검역 비용방법’ 이 규정된 바는 다음과 같음

- 식품 검역비용은 일반적으로 400위안을 넘지 않음
- 수출입 식품라벨의 경우 300위안/장이며, 유효기간은 2년
- 통관비는 300위안
- 상품검사비용은 수출품 가격의 0.0045%로 부과됨
- 컨테이너 검사비용은 400위안/20 STD(26~28m<sup>3</sup>)
- 건설비, 보안비 등은 160위안/20 STD
- 부두사용료는 141달러/20 STD
- 라벨 심사 대행비의 경우 수입 가격의 1% 내외로, 최소 2000위안

## Step 04. 검역 심사

검역 심사 시 수입상이나 대리인은 수입하고자 하는 식품의 제품명, 원산지, 규격, 수량 및 중량, 가격, 생산일자 등 국가 질량검험검역총국에서 요구하는 내용을 보고해야 함

수입관세 등을 납부한 후에도 검역국에서 제품과 라벨을 다시 검사할 수 있으며, 세관의 허가를 받은 이후에 제품을 반입할 수 있음. 반입된 제품은 우선 검사검역기관에서 현장 위생검사를 받게 되며, 이와 동시에 무작위로 추출한 제품에 대해 샘플검사가 진행됨

샘플검사는 제품이 중국 식품규정에 적합한지 여부 및 중문 라벨에 포함된 내용 확인을 위주로 진행되며, 해당 제품을 제외한 모든 제품은 봉인돼 있어야 하고 어떠한 사유라도 사용이나 판매가 허용되지 않음. 위 절차를 통과하고 나면 검사·검역기관이 발행하는 ‘위생허가증’ 이 라벨에 부착되며, 이를 통해 중국 내 판매가 최종적으로 허가됨

표 4.3 참고 현지 식품법령집

식품법령집	기관	발간일
중국의 식품안전 관리체계	한국농촌경제연구원	2012.06
세계농업 제164호 - 중국 식품안전 정책 현황	한국농촌경제연구원	2014.04

### 검역 심사 단계에서 제출해야 하는 서류

- 계약서 · 청구서 · 패키리스트 · 출고증
- 수출국 관련 법률규정 · 쌍무협정 증빙자료 등 국가 검역기관에 제출용 증빙자료
- 수입식품라벨건본 및 번역본

출처 : 주상하이 대한민국 총영사관 '중국 식품통관 절차 및 유의사항', 2014

## 2. HS 코드 및 관세율

### 추출물 음료, 관세율 16% 적용

실제 HS CODE를 확인하는 방법에는 한국 관세무역개발원에서 발간한 ‘관세율표/관세율표해설서/HS 품목별 수출입통관편람’을 통하거나 관세청 UNI-PASS 홈페이지 ‘품목분류정보’를 검색하거나 관세청 ‘관세법령정보포털 3.0’을 활용하는 법 등이 있음

수입관세는 CIF Value×수입관세율에 의해 결정됨. 추출물 음료 제품은 HS CODE 2101.20.9090에 해당하며 관세정보포털 3.0에 의하면, 해당 HS CODE에 해당하는 품목을 수입할 시 부과되는 관세 및 세금은 16%로 확인됨

HS CODE 2101.20.9090의 기본 세율은 130%이나, APTA·중 FTA 체결로 인해 한국은 협정 세율 16%에 해당함

표 4.4 추출물 음료 HS CODE 분류 및 관세

국가	HS CODE	품명	관세율
한국	2101	커피·차·마테의 추출물·에센스·농축물과 이것들을 기본 재료로 한 조제품, 커피·차·마테를 기본 재료로 한 조제품, 볶은 치커리·그 밖의 볶은 커피 대용물과 이들의 추출물·에센스·농축물	-
	2101.20	차나 마테의 추출물·에센스·농축물, 이들을 기본 재료로 한 조제품, 차나 마테를 기본 재료로 한 조제품	-
	2101.20.9090	기타	-
중국	2101	커피·차·마테의 추출물·에센스·농축물과 이것들을 기본 재료로 한 조제품, 커피·차·마테를 기본 재료로 한 조제품, 볶은 치커리·그 밖의 볶은 커피 대용물과 이들의 추출물·에센스·농축물	-
	2101.20.00	차나 마테의 추출물·에센스·농축물, 이들을 기본 재료로 한 조제품, 차나 마테를 기본 재료로 한 조제품	기본세율: 130% APTA·중 FTA 협정 세율 <b>16%</b>

출처 : 관세법령정보포털 3.0(unipass.customs.go.kr)

## 2. HS 코드 및 관세율

### 채소주스, 관세율 17.3% 적용

실제 HS CODE를 확인하는 방법에는 한국 관세무역개발원에서 발간한 ‘관세율표/관세율표해설서/HS 품목별 수출입통관편람’을 통하거나 관세청 UNI-PASS 홈페이지 ‘품목분류정보’를 검색하거나 관세청 ‘관세법령정보포털 3.0’을 활용하는 법 등이 있음

수입관세는 CIF Value×수입관세율에 의해 결정됨. 수출물 음료 제품은 HS CODE 2009.89.2000에 해당하며 관세정보포털 3.0에 의하면, 해당 HS CODE에 해당하는 품목을 수입할 시 부과되는 관세 및 세금은 17.3%로 확인됨

HS CODE 2009.89.2000의 기본 세율은 80%이나, 한·중 FTA 체결로 인해 한국은 협정 세율 17.3%에 해당함

표 4.5 채소주스 HS CODE 분류 및 관세

국가	HS CODE	품명	관세율
한국	2009	과실주스(포도즙을 포함한다)와 채소주스(발효하지 않은 것으로 주정을 함유하지 않은 것으로 한정한다)	-
	2009.89	기타	
	<b>2009.89.2000</b>	<b>채소주스</b>	
중국	2009	과실주스(포도즙을 포함한다)와 채소주스(발효하지 않은 것으로 주정을 함유하지 않은 것으로 한정한다)	-
	<b>2009.89.20</b>	<b>채소주스</b>	기본세율 80% 한·중 FTA 협정 세율 17.3%

출처 : 관세법령정보포털 3.0(unipass.customs.go.kr)

### 3. FTA 정보

#### 사후검증 프로세스

한·중 FTA 협정문 제3.23조에 따라 수입 당사국의 관세당국은 원산지 사후 검증을 실시할 수 있음. 수입국 관세당국은 우선 수출국 관세당국에 생산업체 방문 검사 요청을 한 후, 원산지 검증 여부가 미흡할 경우 수입국 관세당국이 수출자 또는 생산자를 직접 방문하여 검증 절차를 수행함. 따라서 중국에 식품을 수출하는 업체는 원산지 사후검증에 항상 대비해 두어야 함

표 4.6 한·중FTA 공통 관세양허 유형

양허유형	설명	예시
0	발효즉시철폐	-
5	발효 후 5년 균등철폐	이행 5년차 관세율 0%
10	발효 후 10년 균등철폐	이행 10년차 관세율 0%
10-A	이행 8년차까지 기준관세율 유지 이행 9년차부터 균등철폐	이행 1년차~8년차 : 기준세율 50% 이행 9년차 : 25% 이행 10년차 : 0%
15	발효 후 15년 균등철폐	이행 15년차 관세율 0%
20	발효 후 20년 균등철폐	이행 20년차 관세율 0%
RP-10	기준관세율의 10%를 5단계에 걸쳐 균등철폐	이행 5년차 1월 1일부터 기준관세율의 90%적용
RP-20	기준관세율의 20%를 5단계에 걸쳐 균등철폐	이행 5년차 1월 1일부터 기준관세율의 80%적용
RP-30	기준관세율의 30%를 5단계에 걸쳐 균등철폐	이행 5년차 1월 1일부터 기준관세율 70%적용
E	기준관세율 유지	-

출처 : 산업통상자원부 한·중FTA(www.fta.go.kr/cn)

표 4.7 한·중 FTA 관련 정보

의의		중국 내 우리 이익 보호를 위한 제도적 기반 구축
추진현황	협상개시	2007년 3월 22일
	서명	2015년 11월 20일
	발효	2015년 12월 20일
원산지 증명서	발급방식	기관발급
	발급자	중국(세관) 한국(세관, 상공회의소, 자유무역관리원)
	증명서식	국가별 증명서식
	유효기간	1년

출처 : 한국 산업통상자원부-FTA(www.fta.go.kr)





## 4. 제출서류

### 검역신고 위탁서

: 수출입화물수화인의 위임을 받은 대리인이 검역신고를 수속함을 증명하기 위해 검험검역국에 제출하여야 하는 서류임

### 代理报检委托书

编号:

\_\_\_\_\_ 出入境检验检疫局:

本委托人(备案号/组织机构代码\_\_\_\_\_ )保证遵守国家有关检验检疫法律、法规的规定,保证所提供的委托报检事项真实、单货相符。否则,愿承担相关法律责任。具体委托情况如下:

本委托人将于\_\_\_\_\_年\_\_\_\_\_月间进口/出口如下货物:

品名		HS 编码	
数(重)量		包装情况	
信用证/合同号		许可文件号	
进口货物 收货单位及地址		进口货物提/ 运单号	
其他特殊要求			

特委托\_\_\_\_\_ (代理报检注册登记号\_\_\_\_\_ ),  
代表本委托人办理上述货物的下列出入境检验检疫事宜:

1. 办理报检手续;
2. 代缴纳检验检疫费;
3. 联系和配合检验检疫机构实施检验检疫;
4. 领取检验检疫证单。
5. 其他与报检有关的相关事宜:\_\_\_\_\_

联系人: \_\_\_\_\_

联系电话: \_\_\_\_\_

本委托书有效期至\_\_\_\_\_年\_\_\_\_\_月\_\_\_\_\_日 委托人(加盖公章)  
年 月 日

#### 受托人确认声明

本企业完全接受本委托书。保证履行以下职责:

1. 对委托人提供的货物情况和单证的真实性、完整性进行核实;
2. 根据检验检疫有关法律法规规定办理上述货物的检验检疫事宜;
3. 及时将办结检验检疫手续的有关委托内容的单证、文件移交委托人或其指定的人员;
4. 如实告知委托人检验检疫部门对货物的后续检验检疫及监管要求。

如在委托事项中发生违法或违规行为,愿承担相关法律责任和行政责任。

联系人: \_\_\_\_\_

联系电话: \_\_\_\_\_

受托人(加盖公章)  
年 月 日

## 4. 제출서류

### 수입영수증

: 수입을 증명하는 영수증으로 화물명칭, HS CODE, 원산지, 중량 등의 정보가 기입되어 있음

### 出境货物报检单

报检单位 (加盖公章): 艾格进出口贸易公司

\*编 号 EC0000055

报检单位登记号: 3200083567 联系人 张艾格

电话: 86-21-23501213

报检日期: 2011年 08月 29日

发货人	(中文) 艾格进出口贸易公司					
	(外文) AIGE IMPORT & EXPORT COMPANY					
收货人	(中文) 日清进出口贸易公司					
	(外文) RIQING EXPORT AND IMPORT COMPANY					
货物名称 (中/外文)		H.S. 编码	产地	数/重量	货物总值	包装种类及数量
荔枝罐头 CANNED LITCHIS		2008991000	中国	1000 箱	JPY 1200000	1000 纸箱
运输工具名称号码 TBA		贸易方式	一般贸易	货物存放地点		SHANGHAI, CH
合同号	contract01		信用证号	002/0000025		用途
发货日期	2011-08-29	输往国家(地区)	日本	许可证/审批号		
启运地	上海	到达口岸	名古屋	生产单位注册号		
集装箱规格、数量及号码		20' CONTAINER X 1				
合同、信用证订立的检验检疫条款或特殊要求		标记及号码		随附单据 (划“/”或补填)		
		CANNED LITCHIS JAPAN C/NO.1-1000 MADE IN CHINA		<input checked="" type="checkbox"/> 合同	<input type="checkbox"/> 包装性能结果单	
				<input checked="" type="checkbox"/> 信用证	<input type="checkbox"/> 许可/审批文件	
				<input checked="" type="checkbox"/> 发票	<input type="checkbox"/>	
				<input type="checkbox"/> 换证凭单	<input type="checkbox"/>	
				<input checked="" type="checkbox"/> 装箱单	<input type="checkbox"/>	
				<input type="checkbox"/> 厂检单	<input type="checkbox"/>	
需要证单名称 (划“/”或补填)				*检验检疫费		
<input checked="" type="checkbox"/> 品质证书	1 正 3 副	<input checked="" type="checkbox"/> 植物检验检疫证书	1 正 3 副	总金额 (人民币元)		
<input checked="" type="checkbox"/> 重量证书	1 正 3 副	<input type="checkbox"/> 熏蒸/消毒证书		计费人		
<input checked="" type="checkbox"/> 数量证书	1 正 3 副	<input type="checkbox"/> 出境货物换证凭单		收费人		
<input type="checkbox"/> 兽医卫生证书	1 正 3 副	<input checked="" type="checkbox"/> 通关单				
<input checked="" type="checkbox"/> 健康证书	1 正 3 副	<input type="checkbox"/>				
<input type="checkbox"/> 卫生证书	1 正 3 副	<input type="checkbox"/>				
<input type="checkbox"/> 动物卫生证书	1 正 3 副	<input type="checkbox"/>				
报检人郑重声明: 1. 本人被授权报检。 2. 上列填写内容正确属实, 货物无伪造或冒用他人的厂名、标志、认证标志, 并承担货物质量责任。  签名: 张艾格				领取证单		
				日期		
				签名		

注: 有“\*”号栏由出入境检验检疫机关填写

◆国家出入境检验检疫局制

[1-2 (2000.1.1)]







## 4. 제출서류

### 입경화물검사검역증명서

: 검역절차를 통과했다는 증명서로 화물명칭, HS CODE, 원산지, 중량 등의 정보가 기입되어 있음

### 出入境检验检疫健康申明卡 (样卡)

#### 中华人民共和国出入境检验检疫 出/入境健康申明卡

根据《中华人民共和国国境卫生检疫法》有关规定,为了您和他人的健康,请如实逐项填报,如有隐瞒或虚假填报,将依据有关法律追究相关责任。

姓名\_\_\_\_\_ 性别: 男 女  
出生日期\_\_\_\_\_年\_\_\_\_\_月\_\_\_\_\_日 国籍/地区\_\_\_\_\_  
护照(回乡证、通行证)号码\_\_\_\_\_ 目的地\_\_\_\_\_  
航班(船、车次)号\_\_\_\_\_ 座位号\_\_\_\_\_

1. 在中国 7 天内的行程\_\_\_\_\_

继续旅行乘坐的航班(船、车次)号\_\_\_\_\_ 日期\_\_\_\_\_  
中国境内详细联系地址\_\_\_\_\_

真实有效的联系电话\_\_\_\_\_

2. 如 7 天内离开中国,请填写离开日期\_\_\_\_月\_\_\_\_日,目的地国家\_\_\_\_\_

所乘交通工具的航班(船、车次)号\_\_\_\_\_

3. 过去 7 天内您到过的国家和城市: \_\_\_\_\_

4. 过去 7 天内您是否与流感或有流感样症状的患者有过密切接触?

是  否

5. 您如有以下症状和疾病,请在“”中划“”

发热 咳嗽 嗓子痛(喉咙痛) 肌肉痛和关节痛 鼻塞

头痛 腹泻 呕吐 流鼻涕 呼吸困难 乏力

其它症状\_\_\_\_\_

我已阅知本申明卡所列事项,并保证以上申报内容正确属实。

旅客签名:

日期:

体温(检疫人员填写): \_\_\_\_\_°C

检疫人员签名: \_\_\_\_\_

## 4. 제출서류

### 위생증명서

: 해당 식품에 문제가 없다는 것을 증명하는 서류로 식품첨가물, 관능검사 결과 등이 기입됨



中华人民共和国出入境检验检疫  
ENTRY-EXIT INSPECTION AND QUARANTINE  
OF THE PEOPLE'S REPUBLIC OF CHINA

正本 ORIGINAL

共 2 页 (共 Page 1 of 2)

卫生证书  
SANITARY CERTIFICATE

编号 No.: JTI-KD11N11009

---

Name and Address of Consignor: 嘉里集团(中国)有限公司  
嘉里集团(中国)有限公司  
Name and Address of Consignee: \*\*\*

Name and Address of Consignor: \*\*\*

品名  
Description of Goods: 食品-膨化粮食复合调味粉 (详见随附单)

数量/净重  
Quantity / Weight Declared: 详见随附单

包/箱种类及数量  
Mark of No.: 30M

产地  
Place of Origin: 孟加拉

合同号  
Contract No.: T3F2014-312

到货地点  
Place of Arrival: 中国深圳

到货日期  
Date of Arrival: 2015年03月30日

装运地  
Place of Dispatch: 孟加拉

装运日期  
Date of Completion of Dispatch: 2015年03月30日

运输工具  
Means of Conveyance: 汽车(牌 20015 号)

检验检疫日期  
Date of Inspection: 2015年04月24日

检验检疫  
检验检疫: 以随附单 食品检验合格证明(共 2 页, 详见下列清单) 为证。请随附单中中华人民共和国食品安全法。

品名	规格	单位	数量	重量	生产日期	保质期
食品-膨化粮食复合调味粉	膨化	1千克×12包/箱	**96 箱	**480 千克	2014年12月29日	2016年12月28日
食品-膨化粉 (复合调味粉)	膨化	1千克×12包/箱	**96 箱	**720 千克	2015年03月04日	2017年03月04日

---



官方印章  
Official Stamp

签发地点 Place of Issue: 深圳

签发日期 Date of Issue: 2015年04月24日

授权签字人 Authorized Officer: 陈耀志

签名 Signature: 陈耀志

中华人民共和国出入境检验检疫局  
General Administration of Customs and Quarantine of the P. R. of China  
(CNF2001.1.1)



## 4. 제출서류

### 수입화물위탁서

: 위/수탁 업체의 명칭, 세관등록번호, 주소, 법인대표 및 대행 내역, 권한, 기한, 위수탁자 간의 책임 등을 기재

**代理报关委托书**

编号: 00015657799

我单位现 (A 逐票, B 长期)委托贵公司代理 等通关事宜。(A、填单申报 B、辅助查验 C、垫缴税款 D、办理海关证明联 E、审批手册 F、核销手册 G、申办减免税手续 H、其他)详见《委托报关协议》。

我单位保证遵守《海关法》和国家有关法规,保证所提供的情况真实、完整、单货相符,否则,愿承担相关法律责任。

本委托书有效期自签字之日起至 年 月 日止。

委托方(盖章)

法定代表人或其授权签署《代理报关委托书》的人(签字)

年 月 日

**委托报关协议**

为明确委托报关具体事项和各自责任,双方经平等协商签定协议如下:

<table border="1" style="width: 100%; border-collapse: collapse;"> <tr><td>委托方</td><td></td></tr> <tr><td>主要货物名称</td><td></td></tr> <tr><td>HS编码</td><td>□□□□□□□□□□</td></tr> <tr><td>货物总价</td><td></td></tr> <tr><td>进出口日期</td><td>年 月 日</td></tr> <tr><td>提单号</td><td></td></tr> <tr><td>贸易方式</td><td></td></tr> <tr><td>原产地/货源地</td><td></td></tr> <tr><td>其他要求:</td><td></td></tr> <tr><td colspan="2">背面所列通用条款是本协议不可分割的一部份,对本协议的签署构成了对背面通用条款的同意。</td></tr> <tr><td colspan="2">委托方业务签章:</td></tr> <tr><td>经办人签章:</td><td></td></tr> <tr><td>联系电话:</td><td>年 月 日</td></tr> </table>	委托方		主要货物名称		HS编码	□□□□□□□□□□	货物总价		进出口日期	年 月 日	提单号		贸易方式		原产地/货源地		其他要求:		背面所列通用条款是本协议不可分割的一部份,对本协议的签署构成了对背面通用条款的同意。		委托方业务签章:		经办人签章:		联系电话:	年 月 日	<table border="1" style="width: 100%; border-collapse: collapse;"> <tr><td>被委托方</td><td></td></tr> <tr><td>+报关单编码</td><td>No.</td></tr> <tr><td>收到单证日期</td><td>年 月 日</td></tr> <tr><td rowspan="4">收到单证情况</td><td>合同 <input type="checkbox"/></td><td>发票 <input type="checkbox"/></td></tr> <tr><td>装箱清单 <input type="checkbox"/></td><td>提(运)单 <input type="checkbox"/></td></tr> <tr><td>加工贸易手册 <input type="checkbox"/></td><td>许可证件 <input type="checkbox"/></td></tr> <tr><td colspan="2">其他</td></tr> <tr><td>报关收费</td><td>人民币: 元</td></tr> <tr><td colspan="2">承诺说明:</td></tr> <tr><td colspan="2">背面所列通用条款是本协议不可分割的一部份,对本协议的签署构成了对背面通用条款的同意。</td></tr> <tr><td colspan="2">被委托方业务签章:</td></tr> <tr><td>经办报关员签章:</td><td></td></tr> <tr><td>联系电话:</td><td>年 月 日</td></tr> </table>	被委托方		+报关单编码	No.	收到单证日期	年 月 日	收到单证情况	合同 <input type="checkbox"/>	发票 <input type="checkbox"/>	装箱清单 <input type="checkbox"/>	提(运)单 <input type="checkbox"/>	加工贸易手册 <input type="checkbox"/>	许可证件 <input type="checkbox"/>	其他		报关收费	人民币: 元	承诺说明:		背面所列通用条款是本协议不可分割的一部份,对本协议的签署构成了对背面通用条款的同意。		被委托方业务签章:		经办报关员签章:		联系电话:	年 月 日
委托方																																																						
主要货物名称																																																						
HS编码	□□□□□□□□□□																																																					
货物总价																																																						
进出口日期	年 月 日																																																					
提单号																																																						
贸易方式																																																						
原产地/货源地																																																						
其他要求:																																																						
背面所列通用条款是本协议不可分割的一部份,对本协议的签署构成了对背面通用条款的同意。																																																						
委托方业务签章:																																																						
经办人签章:																																																						
联系电话:	年 月 日																																																					
被委托方																																																						
+报关单编码	No.																																																					
收到单证日期	年 月 日																																																					
收到单证情况	合同 <input type="checkbox"/>	发票 <input type="checkbox"/>																																																				
	装箱清单 <input type="checkbox"/>	提(运)单 <input type="checkbox"/>																																																				
	加工贸易手册 <input type="checkbox"/>	许可证件 <input type="checkbox"/>																																																				
	其他																																																					
报关收费	人民币: 元																																																					
承诺说明:																																																						
背面所列通用条款是本协议不可分割的一部份,对本协议的签署构成了对背面通用条款的同意。																																																						
被委托方业务签章:																																																						
经办报关员签章:																																																						
联系电话:	年 月 日																																																					

**CCBA** (白联: 海关留存、黄联: 被委托方留存、红联: 委托方留存) 中国报关协会监制



## V. 인증 정보


1. 필수인증
2. 선택인증
3. 제출서류

## 인증정보 OVERVIEW

### ▶ 필수인증 : CIQ 인증

인증 설명	국가질량감독검험검역총국 산하 국가출입국경검사 검역국(CIQ)에서 통관 시 수행하는 상품의 품질 검사	
발행기관	중국출입경검험검역국	
성격	필수 인증	
제출서류	통관신고서, 선화증권, 검사검역 신고서, 검사검역 위탁서	
비용	7,500 위안(40피트 컨테이너 당)	
소요기간	10 ~ 20일 이내	
갱신기간	수입 시 마다 부착 필요	
발급절차	위생검역 서류 심사 및 신고 접수 > 검사 비용 처리 > 검험검역 진행 > CIQ인증 라벨 발급	

### ▶ 권장인증 : QS 인증

인증 설명	중국 내에서 품질이 안전한 제품에 한해 부여되는 마크로 수입 식품은 선택사항임. 품질 검사, 생산 장비와 직원의 건강 상태 등에 대한 심사가 허가 되면 해당 인증마크 부착 가능함	
발행기관	중국국가품질감독검험검역총국	
성격	선택 인증	
제출서류	창고구역, 살청구역, 유념구역, 건조장, 긴압장소, 직원 복지시설 구비 증명 서류	
비용	2,200 위안	
소요기간	70일 이내	
갱신기간	3년	
발급절차	QS 인증 신청서 제출 > 서류 심사 > 현장 조사 > QS인증서 발급	



## 인증정보 OVERVIEW

▶ **권장인증 : 녹색 인증**

<p><b>인증 설명</b></p>	<p>중국 내에서 품질이 안전한 친환경 제품에 한해 부여되는 마크로, 필수는 아니지만 최근 중국 소비자들이 녹색 식품을 선호하는 경향이 있으므로 녹색 인증을 받아두는 것이 좋음. 그러나 발생 비용이 높고 특히 농산품의 경우 인증서 발급까지 소요되는 기간이 매우 길다는 단점이 있음</p>	
<p><b>발행기관</b></p>	<p>중국녹색식품발전중심(中国绿色食品发展中心)</p>	
<p><b>성격</b></p>	<p>선택 인증</p>	
<p><b>비용</b></p>	<p>총 비용 약 14,600 위안</p>	
<p><b>소요기간</b></p>	<p>농산품 3년, 가공식품 2 ~ 3개월</p>	
<p><b>갱신기간</b></p>	<p>3년</p>	
<p><b>발급절차</b></p>	<p>녹색 인증 신청서 제출 &gt; 서류 심사 &gt; 현장 검사, 생산품 표본추출 검사, 산지환경 모니터링, 생산품 검사 &gt; 녹색 인증서 발급</p>	

# 1. 필수인증 정보


## 상품검사 인증(CIQ)

중국에서 수입식품은 별도의 허가등록 없이 상품검사(CIQ 검사)만으로 통관 및 판매 가능함(건강기능식품 제외<sup>14)</sup>)

상품검사란 국가질량감독검험검역총국 산하 국가출입국경검사 검역국(CIQ)에서 통관 시 상품의 품질 검사(위생증 발급)임

중국에서는 식품 통관 시에 모든 수입식품의 포장지에 검사검역에 통과하였다는 것을 증명하기 위하여 화물에 CIQ 표시를 부착토록 함

표 5.1 중국 CIQ 인증 주요정보

인증명	CIQ(수입화물표시제도)	
발행기관	중국출입국경검험검역국	
성격	필수 인증	
제출서류	통관신고서, 선화증권, 검사검역 신고서, 검사검역 위탁서	
비용	7,500위안(40피트 컨테이너 당)	
소요기간	10 ~ 20일 이내	
갱신기간	수입 시 마다 부착 필요	

출처 : 중국 국가출입국경검험검역국(www.aqsiq.gov.cn)

표 5.2 중국 CIQ 인증 발급절차

STEP 01. 위생검역 서류 심사 및 신고 접수	소요기간
- 수출국 위생증, 원산지 증명서 등 제출	5일
STEP 02. 검사 비용 처리	14일 (2주)
- 7,500위안 비용 제출 (40피트 컨테이너 당)	
STEP 03. 검험검역 진행	1~2일
- 미생물 검사, 중금속 검사 등이 포함되어 있음	
STEP 04. CIQ인증 라벨 발급	
- 최초 수입되는 물량에 대해 국가출입국경검사검역국에서 제품실험을 하고 그 결과에 따라 발급	

출처 : 중국 국가출입국경검험검역국(www.aqsiq.gov.cn)

14) 건강기능식품의 경우 CFDA 인증을 취득해야 통관 및 반입이 가능함

## 1. 필수인증 정보

### 한국화학융합시험연구원, 산동 CIQ와 인증 시험업무 추진

한국화학융합시험연구원(이하 KTR)이 중국 산동출입경검험검역국 검험검역기술센터(이하 산동CIQ)와 중국으로 수출하는 식품농산품의 CIQ 인증 시험업무를 추진하기로 협의함

KTR의 이번 시험인증 현지화 사업으로 중국 수출과 중국을 통한 제3국 진출을 추진하는 식품 기업들이 시간 측면에서 높은 혜택을 누릴 수 있게 되었음

### CIQ인증 발급, 자가 통관도 가능

중국에 처음으로 수입되는 제품에 대해서 국가출입국경검사검역국이 상품 검사를 진행 하고 그 결과에 따라 위생증(명서)가 발급됨. 이후 수입되는 물량은 5회 중 1회 정도만 검사를 진행함

통관비용은 40피트 컨테이너 당 평균 약 7,500위안의 비용이 들며, 발급 기간은 약 10 ~ 20일이 소요됨

중국 식품위생법에 따르면 식품에는 ‘수입한 식품, 식품첨가제, 식품 용기·포장재료, 식품용 도구 및 설비’가 포함됨

표 5.3 중국 CIQ 인증 발급기관 개요

기관명	중국출입경검험검역국
주소	중국 북경시 개발구 한수로 9호
전화번호	+86-10-5838-6678
담당업무	중국 내 식품, 화장품 수출입 업무 등을 담당하는 국무원 직속기관
관련부서	수입식품처

출처 : 중국 국가출입경검험검역국(www.aqsiq.gov.cn)

#### Interview Info

##### 위생허가증, 원산지증명서, 성분분석검사, 생산지증명서가 요구

“CIQ를 통과하기 위해서는 위생허가증(卫生许可证), 수입식품원산지증명(原产地证), 자가검사(自检报告), 성분분석검사(成分分析), 생산지증명(生产地证)이 요구된다.”

- 중국 수출입통관대행업체 上海食品进口报关公司  
Ms.Yu와의 인터뷰 中, 2016.10

“한국산 원재료를 사용한 식품이라면 인증을 통과하는 데에 있어 원산지증명서와 위생허가증이 필요할 것이다.”

- 중국 수출입통관대행업체 深圳云淘国际货运代理有限公司  
Ms. Liang과의 인터뷰 中, 2016.10

## 2. 권장인증 정보


### QS(Quality Safety) 인증

중국에서 식품안전에 대한 문제가 대두되면서 2008년 실시한 인증 제도로, 식품뿐만 아니라 화장품과 식품가공기기, 치약 등의 개인 위생용품에도 시행하고 있음

중국 내에서 품질이 안전한 제품에 한해 부여되는 마크로, 현지 생산 식품은 필수적으로 획득해야 하지만 수입 식품은 선택사항임. 품질 검사, 생산 장비와 직원의 건강상태 등에 대한 심사가 허가되면 해당 인증마크 부착이 가능함

QS 인증은 선택사항이지만, 중국 내 소비자들의 식품안전에 대한 인식을 고려할 때, 인증을 취득하는 것이 판매에 유리할 것으로 사료됨

표 5.4 중국 QS 인증 주요정보

인증명	QS(Quality Safety)	
발행기관	중국국가품질감독검험검역총국	
성격	선택 인증	
제출서류	창고구역, 살청구역, 유념구역, 건조장, 긴압장소, 직원 복지시설 구비 증명 서류	
비용	2,200 위안	
소요기간	70일 이내	
갱신기간	3년	

출처 : 중국 국가출입검역검험검역국(www.aqsiq.gov.cn)

표 5.5 중국 QS 인증 발급절차

STEP 01. QS 인증 신청서 제출	소요기간
- QS인증 신청서 양식 : <a href="http://www.foodmate.net/dfgvlq">www.foodmate.net/dfgvlq</a>	15일
STEP 02. 서류 심사	40일
- 국가품질감독검험검역총국 성급품질감독국은 서류심사 진행 - 최종적으로 국가품질검사총국에 제출하여 심사 비준	
STEP 03. 현장 조사	15일 (총 70일 소요)
- 서류 통과 기업에 대해 현장조사 진행 - 국가품질검사총국검사팀은 현장조사 시작 후 워킹데이 10일 이내 결과 보고서 품질감독국 품질과에 제출	
STEP 04. QS 인증서 발급	
- 품질감독국은 국가품질검사총국의 조사 결과에 따라 워킹데이 15일 내에 조건에 부합되는 생산업체에 발급	

출처 : 중국 국가출입검역검험검역국(www.aqsiq.gov.cn)

## 2. 권장인증 정보

### 녹색 인증

녹색식품이란 화학비료 등을 사용하지 않고 생산 및 제조한 식품을 의미함

최근 잇따라 발생한 중국의 식품 안전 사고로 인해 중국 소비자들의 자국 식품에 대한 신뢰도가 하락했으며 이로 인해 믿고 먹을 수 있는 녹색식품에 대한 수요가 증가함

중국 친환경농식품은 무공해농산물, 녹색식품, 유기식품으로 분류되며 무공해농산물, 녹색식품, 유기식품 순으로 친환경 식품으로서 엄격한 기준을 갖춘 식품임

표 5.6 중국 녹색 인증 주요정보

인증명	Green Food Authentication	
발행기관	중국녹색식품발전중심(中国绿色食品发展中心)	
성격	선택 인증	
검사기관	각 지방정부의 녹색식품관리기구	
비용	<ul style="list-style-type: none"> <li>- 인증비 : 각 생산품의 인증비용 8,000위안</li> <li>- 산지환경 검사비 : 20ha 기준 약 4,000위안</li> <li>- 생산품 검사비 : 약 1,600위안</li> <li>- 표지 사용비 : 매년 약 1,000위안</li> </ul>	
소요기간	농산품 3년, 가공식품 2 ~ 3개월	
갱신기간	3년	

출처 : 한국농촌경제연구원, '중국의 무공해농산물, 녹색식품, 유기식품 인증제도', 2012.08

표 5.7 중국 녹색 인증 발급절차

<b>STEP 01. 녹색 인증 신청</b>
<ul style="list-style-type: none"> <li>- 각 성의 녹색식품관리기구에 신청</li> <li>- 샘플 추출하여 제출</li> </ul>
<b>STEP 02. 서류 심사</b>
<ul style="list-style-type: none"> <li>- 각 성의 녹색식품관리기구에서 심사</li> <li>- 검사 결과를 중국 녹색식품발전중심에 제출</li> </ul>
<b>STEP 03. 현장 검사, 생산품 표본추출 검사, 산지환경 모니터링, 생산품 검사</b>
<ul style="list-style-type: none"> <li>- 산지환경검사기관과 생산품검사기관에서 수행</li> </ul>
<b>STEP 04. 녹색 인증서 발급</b>
<ul style="list-style-type: none"> <li>- 녹색식품평가·심사위원회에서 최종 심사 후 인증서 발급</li> </ul>

출처 : 한국농촌경제연구원, '중국의 무공해농산물, 녹색식품, 유기식품 인증제도', 2012.08



### 3. 제출 서류

#### 녹색식품 인증서

: 녹색 인증 절차 통과 시 발급되는 녹색식품 인증서



출처 : 程海牌螺旋藻(www.chenghai.com.cn)

※ 참고 문헌

1. Hypermarkets and Supermarkets in China	Fung Business Intelligence Centre	2015
2. Walmart sells imported goods in China via a mobile app	Internet Retailer	2016.03
3. China Retail ; Hypermarkets and Supermarkets in China	Fung Business Intelligence Centre	2015.02
4. 중국 식품통관 절차 및 유의사항	주상하이 대한민국 총영사관	2014
5. 중국의 무공해농산물, 녹색식품, 유기식품 인증제도	한국농촌경제연구원	2012.08

※ 참고 사이트

1. Tmall	www.tmall.com
2. STANDARD FOOD shanghai,co.ltd	www.stdfood.com.cn
3. Weibo	www.weibo.com
4. Arizona Beverage	www.drinkarizona.com
5. KGC인삼공사	www.kgc.co.kr
6. 能维士(능유사)	www.nengweishi.cn
7. 力保健(역보건)	www.libaojian.cn
8. Walmart	www.wal-martchina.com
9. RT-Mart	www.rt-mart.com.cn
10. 중국 국가질량검험검역총국	www.aqsiq.gov.cn
11. 관세법령정보포털 3.0	unipass.customs.go.kr
12. 한국 산업통상자원부-FTA	www.fta.go.kr