

2016 농식품 해외시장 맞춤형조사

Product : 인삼차(Ginseng Tea)

Country : 캄보디아(Cambodia)



CONTENTS

I. 시장 통계	4
1. 통계분석 기준 설정	6
2. 글로벌 수입통계	7
3. 캄보디아 수입통계	8
II. 시장 트렌드	9
1. 시장 메가 트렌드	11
2. 소비 트렌드	12
3. 제품 트렌드	13
III. 경쟁사 분석	14
1. 경쟁사 선정	16
2. 경쟁사별 현황 파악	17
IV. 경쟁제품 현지조사	22
1. 분석 제품 및 기준	24
2. 가격 정보	26
3. 포장용기&유통기한 정보	27
4. 현지조사 데이터	28
V. 유통구조 현황	31
1. 현지 유통구조 map	32
2. 추천 진출 경로	33

CONTENTS

VI. 유통업체 현황	34
1. 주요 유통채널 개관	36
2. 유통업체 핫이슈	37
3. 유통업체별 개요	38
- Lucky Mart	
- Bayon Market	
- KIM Mart	
VII. 통관 및 검역 정보	41
1. 통관 및 검역 절차	44
2. HS 코드 및 관세율	46
3. 통관 및 검역 주의사항	47
4. 제출서류	48
VIII. 인증 정보	49
1. 인증제도 현황	50
IX. 라벨링 정보	51
1. 라벨 표기사항	53
2. 라벨링 예시	54
X. 식품첨가물 정보	55
1. 식품첨가물 규정	57



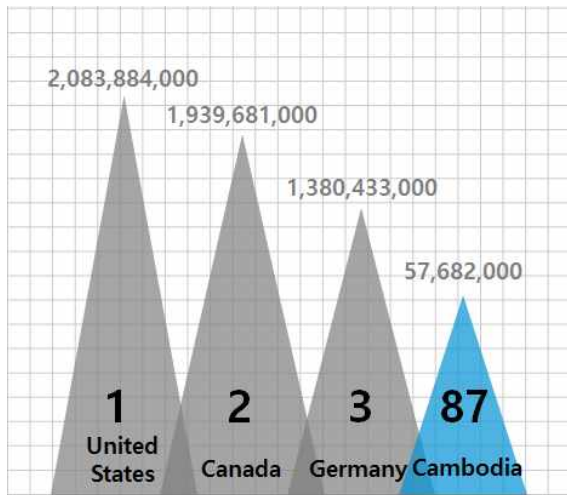
I. 시장 통계

1. 통계분석 기준 설정
2. 글로벌 수입통계
3. 캄보디아 수입통계

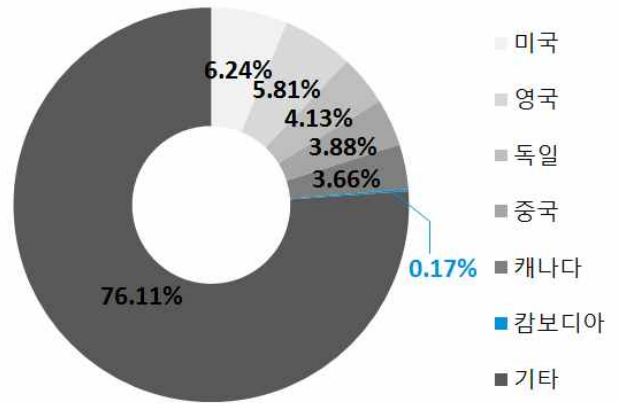
시장통계 OVERVIEW



▶ 2015년 글로벌 수입규모 순위, US 달러 기준



▶ 2015 글로벌 수입 비중



글로벌 수입규모 1위, 미국
 캄보디아, 글로벌 수입 87위
 캄보디아 수입상대국, 한국 5위
 2015년 기준 캄보디아
 HS CODE 2106.90 시장규모,
 5,768만 2,000달러

1. 통계분석 기준 설정 (HS CODE)

조제 식료품 기타 품목, HS CODE 2106.90으로 확인

글로벌 수입통계 및 캄보디아 수입통계를 확인하기 위해 HS CODE 기준을 설정함

실제 HS CODE를 확인하는 방법에는 한국 관세무역개발원에서 발간한 ‘관세율표/관세율표해설서/HS 품목별 수출입통관편람’을 통하거나 관세청 UNI-PASS 홈페이지 ‘품목분류정보’를 검색하거나 관세청 ‘관세법령정보포털 3.0’을 활용하는 법 등이 있음. 법적인 효력을 가진 HS CODE를 확정하기 위해서는 관세청 관세평가분류원장에게 신청하는 방법이 있음

표 1.1 통계 기준 설정

통계	기준
글로벌 수입규모 및 성장률	HS CODE 2106.90
캄보디아 수입규모 및 성장률	HS CODE 2106.9053 ¹⁾
캄보디아 시장규모 및 성장률	따로 분류되지 않은 조제 식료품 기타 품목

표 1.2 캄보디아 인삼차 HS CODE 분류

국가	HS CODE	품명
한국	2106	따로 분류되지 않은 조제 식료품
	2106.90	기타
	2106.9030	인삼제품류
	2106.903011	인삼차
캄보디아	2106	따로 분류되지 않은 조제 식료품
	2106.90	기타
	2016.9053	비알코올성 또는 알코올성 조제품으로서 각종의 비알코올성 또는 알코올성 음료 제조용에 사용되는 것: 인삼 기반 제품

출처 : 한국 관세청(www.customs.go.kr), 캄보디아 관세청(www.customs.gov.kh)

표 1.3 제품 HS CODE 확인가능 사이트

분류	사이트명	URL
HS CODE	한국 관세청	www.customs.go.kr
	관세법령정보포털 3.0	unipass.customs.go.kr/clip/index.do
	캄보디아 관세청	www.customs.gov.kh

1) 캄보디아 수입규모 및 성장률을 측정하기 위한 HS CODE 2106.9053의 통계가 집계되지 않아 상위 항목인 HS CODE 2106.90으로 설정함

2. 글로벌 수입통계

미국, HS CODE 2109.90 수입액 1위

2015년 기준 HS CODE 2106.90 품목의 글로벌 수입규모는 334억 669만 5,000달러이며 2013 ~ 2015년 연평균 성장률 마이너스 1.95%를 보임

2015년 기준 HS CODE 2106.90 품목 수입규모 1위는 미국이며 20억 8,388만 4,000달러로 전체 수입액의 6.24%를 차지함. 2013 ~ 2015년 2.19%의 연평균 성장률을 나타냄

국가별 수입규모 비중, 캄보디아 시장점유율 87위

2015년 기준 캄보디아의 HS CODE 2106.90 품목의 수입규모는 87위를 차지하였으며, 수입액은 5,768만 2,000달러로 집계됨. 이는 전체 수입규모의 0.17%를 차지하는 규모이고 2013 ~ 2015년 95.82%의 연평균 성장률을 기록함

표 1.4 글로벌 HS CODE 2106.90 수입규모

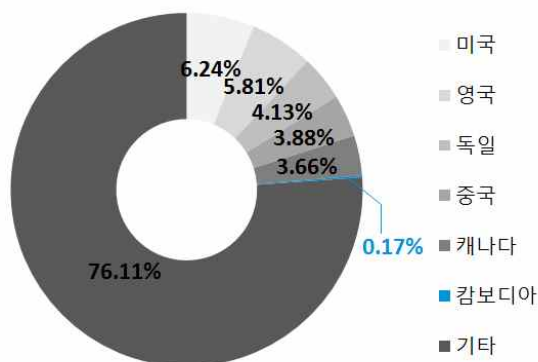
(단위: US 달러, %)

수입국가	2013	2014	2015	연평균 성장률
글로벌	34,751,293,000	35,972,009,000	33,406,695,000	-1.95%
1 미국	1,995,452,000	2,046,535,000	2,083,884,000	2.19%
2 영국	1,559,532,000	1,805,835,000	1,939,681,000	11.52%
3 독일	1,548,174,000	1,695,952,000	1,380,433,000	-5.57%
4 중국	917,013,000	1,007,685,000	1,296,657,000	18.91%
5 캐나다	1,302,028,000	1,246,089,000	1,221,133,000	-3.16%
87 캄보디아	15,043,000	51,719,000	57,682,000	95.82%

출처 : International Trade Centre(www.trademap.org)

그래프 1.1 2015년 기준 글로벌 HS CODE 2106.90 수입규모 비중

(단위: %)



출처 : International Trade Centre(www.trademap.org)

3. 캄보디아 수입통계

캄보디아 HS CODE 2106.90 시장 마이너스 성장, 일부 국가는 급성장 기록

2015년 기준으로 캄보디아의 HS CODE 2106.90 시장의 최대 수입국은 네덜란드로 2,535만 1,000달러를 수입한 것으로 나타났으며 시장점유율은 52.63%로 집계됨

네덜란드에 이어 순위권 내 랭크되어 있는 국가에는 코트디부아르, 프랑스, 뉴질랜드, 한국이 있음. 코트디부아르와 프랑스는 2013 ~ 2015년 200%대의 연평균 성장률을 보이며 급성장함. 네덜란드, 뉴질랜드, 한국의 경우 2013 ~ 2014년 통계치가 존재하지 않아 연평균 성장률을 도출할 수 없었음

한국산 제품 점유율, 0.01%

캄보디아의 對한국 HS CODE 2106.90 품목의 수입액은 2015년 기준 20만 4,000달러로 시장점유율 5위로 집계되었으며, 통계치가 존재하지 않아 2013 ~ 2015년 연평균 성장치는 도출할 수 없었음

표 1.6 캄보디아 HS CODE 2106.90 수입규모

(단위: US 달러, %)

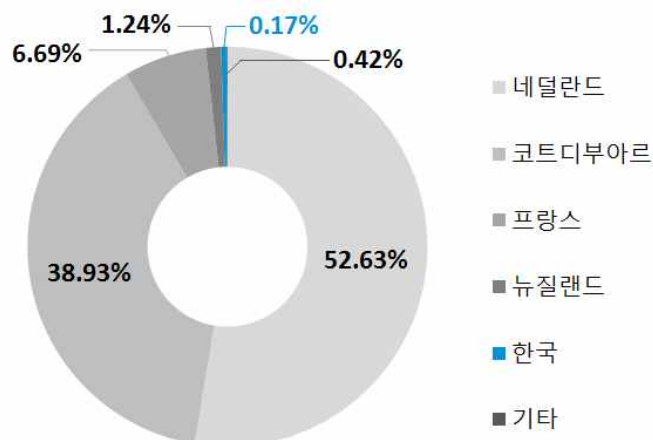
수입상대국	2013년	2014년	2015년	연평균 성장률
글로벌	96,863,000	11,226,000	48,167,000	-29.48%
1 네덜란드	0	0	25,351,000	-
2 코트디부아르	2,040,000	9,737,000	18,752,000	203.19%
3 프랑스	206,000	365,000	3,222,000	295.48%
4 뉴질랜드	0	0	595,000	-
5 한국	0	0	204,000	-

출처 : Global Trade Atlas(www.gtis.com/gta)

※네덜란드, 뉴질랜드, 한국의 경우 2013 ~ 2014년 통계치가 존재하지 않아 연평균 성장률 도출 불가

그래프 1.2 2015년 기준 국가별 HS CODE 2106.90 수입규모 비중

(단위: %)



출처 : Global Trade Atlas(www.gtis.com/gta)



Ⅱ. 시장 트렌드

1. 시장 메가 트렌드
2. 소비 트렌드

시장트렌드 OVERVIEW



시장 메가 트렌드

“ 바이러스 공포, 건강식품을 통한 질병 사전예방 추세 ”

- 캄보디아는 올 2016년 이슈가 되었던 지카 바이러스뿐만 아니라 HIV/AIDS(후천성 면역 결핍 증후군), 결핵 등 각종 바이러스와 끊임없는 전쟁을 이어오고 있는 국가임
- 캄보디아 국민들 사이에서는 사후에 치료하는 것보다, 사전에 건강을 챙김으로써 질병 감염을 예방하고자 하는 인식이 확산되며 건강식품 소비, 건강식품 수입으로 이어지고 있음

소비 트렌드

“ 한류 열풍으로 인해 한국 식품에도 이목 집중 ”

- 기존에 K-Pop, 드라마, 영화 등이 주류이던 한류 열풍은 최근 식품, 건설, 금융, 교육 등의 분야까지 그 범위가 확대되고 있음
- 그 중에서도 식품 분야가 가장 떠오르고 있는데, 해외로 수출된 한류 콘텐츠를 통한 간접 홍보 효과 및 한국산 이미지 제고가 한국 식품 판매에 매우 긍정적인 영향을 끼쳤음

제품 트렌드

“ 캄보디아 내 인삼 제품, 가격 책정이 중요 ”

- 캄보디아의 건강기능식품 시장은 전반적으로 시장가격이 낮게 형성되어 있으며, 현지의 인삼 소비자들 역시 품질보다는 저렴한 가격을 더 중시함

“ 영양 보충제로써 인삼 제품 섭취 ”

- 캄보디아 내 주요 소비층은 화교 출신의 중산층이었으나 최근에는 캄보디아 소비자들 사이에서 인삼에 대한 인식 향상으로 영양 보충을 위한 건강기능식품으로써의 인삼 섭취가 증가함
- 캄보디아 내 건강기능식품은 수입 제품의 비중이 높으며, 영양 보충제의 경우 평소 식생활을 통해 섭취가 어려운 영양소가 포함된 제품을 찾음

1. 시장 메가 트렌드

바이러스 공포, 건강식품에 대한 관심으로 이어져

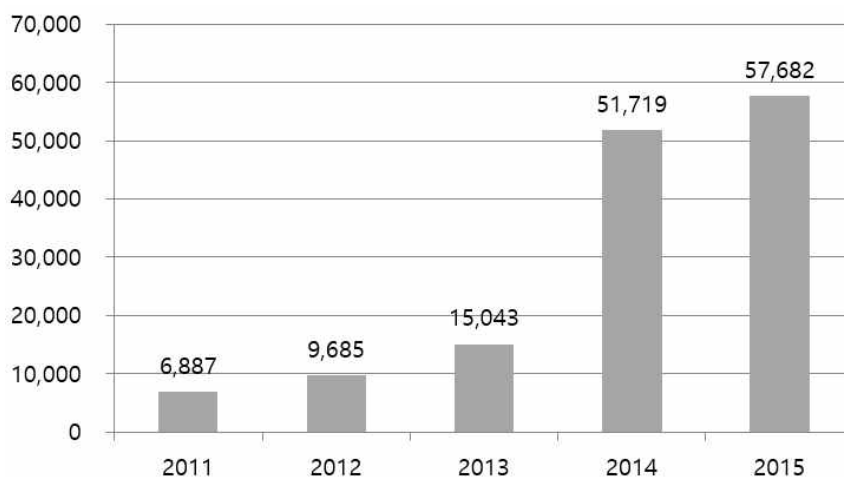
올 2016년 라틴 아메리카 지역에서 시작된 지카 바이러스(Zika virus)가 동남아시아로까지 확산됨에 따라 캄보디아 정부와 국민들 또한 이를 예의 주시하고 있음. 캄보디아는 이번 지카 바이러스뿐만 아니라 HIV/AIDS(후천성 면역 결핍 증후군), 결핵과 같은 바이러스와의 전쟁을 끊임없이 치러왔으며, 현지에 창궐하고 있는 바이러스 종류 또한 다양함

오랜 시간 동안 바이러스에 의한 국민 건강 문제가 지속적으로 이슈가 되어 온 캄보디아에서는, 이제는 문제 발생 사후의 치료보다는 질병의 사전 예방을 통해 건강을 지키고자 하는 인식이 확산되고 있음. 캄보디아인이 건강식품을 통한 사전 예방에 더욱 무게를 두게 된 이유 중 하나는, 발병 이후 병원을 방문해 치료 받는 것이 더욱 비용이 많이 든다고 생각하기 때문임

이는 곧 건강식품에 대한 관심과 수입 건강식품의 소비로 이어지고 있음. 이러한 인식을 바탕으로 캄보디아의 건강식품 수입 또한 활성화되고 있음. 그 중에서도 인삼차가 속해 있는 HS CODE 2106.90품목의 2011년 수입액은 688만 7,000달러였지만 2015년 5,768만 2,000달러로 증가하였음

표 2.1 캄보디아 HS CODE 2106.90품목 수입액

(단위 : 천 달러)



출처 : International Trade Centre (www.trademap.org)

2. 소비 트렌드

한류열풍으로 인해 한국 식품에 주목하게 된 캄보디아

여느 동남아시아 국가와 마찬가지로 캄보디아 역시 한류의 영향이 크게 작용하고 있음. 한류문화는 K-Pop을 중심으로 드라마, 영화 등 엔터테인먼트 분야가 주류이며 최근에는 식품, 건설, 금융, 교육 등 다양한 분야로 확산되는 추세임

그 중에서도 식품은 가장 떠오르고 있는 한류 문화라고 할 수 있으며 다만, 싱가포르에서 시작되어 캄보디아를 포함한 동남아시아 전역의 트렌드가 되었음

현재 캄보디아에서 인기리에 판매되고 있는 대표적인 한국 음료 제품에는 ‘박카스(Bacchus)’가 있음²⁾. 박카스는 2009년 캄보디아에 진출하여 현재 1억 캔 이상의 판매량을 기록하고 있음. 캄보디아에 수출된 사극 ‘대장금’의 영향으로, 전통 의약품에 대한 신뢰도가 높은 캄보디아인들이 한국산 피로회복제에 대해 관심을 가질 수 있게 되었음. 이에 따라 고가임에도 불구하고 큰 판매고를 올릴 수 있었던 것으로 분석되고 있음. 이에 따라 인삼차와 같은 건강음료도 캄보디아 소비자들에게 좋은 반응을 얻을 수 있을 것으로 기대됨

표 2.2 캄보디아에서 인기리에 판매 중인 한국 음료



출처: 각 사 홈페이지

2) 중앙일보, “막걸리 마시는 베트남, 박카스 마시는 캄보디아”, 2016.06.01

3. 제품 트렌드

캄보디아 내 인삼 제품, 가격 책정이 중요

캄보디아의 건강기능식품 시장은 전반적으로 시장가격이 낮게 형성되어 있으며, 캄보디아 건강기능식품 시장 진출 시 가격 책정이 매우 중요한 요소로 작용할 것으로 예측됨. 캄보디아 현지의 인삼 소비자들 역시 품질보다는 저렴한 가격을 더 중시하는 경향이 있으며, 품질을 고집하는 소비자는 소수에 불과함. 한편 일부 부유층은 가격이 높더라도 질이 좋은 제품을 구매하려는 경향을 보이기 때문에, 품질이 좋은 인삼 원물과 그 가공품에 대한 수요도 존재할 것으로 판단됨

영양 보충제로써 인삼 제품 섭취

캄보디아 내 주요 소비층은 화교 출신의 중산층이었으며, 이들을 중심으로 인삼 관련 제품의 수요가 지속적으로 증가해옴. 그러나 최근에는 캄보디아 소비자들 사이에서 인삼이 건강에 좋은 약초라는 인식이 널리 확산되었으며, 이에 따라서 영양 보충을 위한 건강기능식품으로써의 인삼 섭취가 증가함

캄보디아에서 소비되는 건강기능식품의 대부분은 현지 생산 제품보다 수입 제품의 비중이 높음. 영양 보충제의 경우 평소 식생활을 통해 섭취가 어려운 비타민, 철분, 식이 섬유 등의 제품이 주로 소비됨. 따라서 인삼 관련 제품도 영양 보충제로써의 기능을 강조하여 제시하는 것이 효과적임

한편 기능성 제품으로는 에너지 드링크와 다이어트 제품의 소비가 많이 이루어지며, 기능성 제품 시장 또한 수입 제품이 대부분을 차지하고 있음

표 2.3 캄보디아 내 유통 중인 주요 건강기능식품

구분	영양 보충제		기능성 제품	
제품 사진				
원산지	한국	미국	한국	호주
품명	Hongsam-D	Ginseng Revitalizer	Bacchus	Fusion & Fix Weight Management

출처 : KITA, 2015 산업 이슈리포트 캄보디아 건강기능식품, 2015.12.06.



Ⅲ. 경쟁사 분석

1. 경쟁사 선정
2. 경쟁사별 현황 파악

경쟁사 분석 OVERVIEW

#1. (주)다정

기업유형	제조·판매	설립년도	1996년	
취급 품목 유형	전통차, 액상차 등	홈페이지	www.damizle.com	
관련 제품				
	인삼지함	홍삼지함	정성생강차	

#2. (주)고려원인삼

기업유형	제조·판매	설립년도	1967년	
취급 품목 유형	인삼제품	홈페이지	www.oneinsam.co.kr	
관련 제품				
	고려인삼과립차	고려인삼분말캡셀	인삼농축액	

#3. Prince of Peace® Enterprises Inc.

기업유형	수입 유통사	설립년도	1983년	
취급 품목 유형	식품, 건강보조제, 음료 등	홈페이지	www.shop.popus.com	
관련 제품				
	太子牌純原枝花旗參茶	LEMON GINGER HONEY CRYSTALS	Mix Dark Brown Sugar Ginger Honey Crystal	

#4. Super Group Ltd.

기업유형	제조·판매	설립년도	1987년	
취급 품목 유형	인스턴트 식품 및 음료	홈페이지	www.supergroupltd.com	
관련 제품				
	Ginger Tea		Super Power	

#5. Blue Ocean Food and Drinks Co., Ltd.

기업유형	제조·판매	설립년도	-	
취급 품목 유형	식품 및 음료	홈페이지	www.gingen.com	
관련 제품				
	真精 GINGEN	真精:Rich & Strong	真精 : Fomular	

1. 경쟁사 선정

경쟁사 선정 방법

- 현지조사 시 제품 유통이 확인된 기업

오프라인에서 유통 및 판매 확인된 제조사

현재 캄보디아의 온라인 스토어가 활성화되지 않아 판매 중인 인삼차를 확인할 수 없었음. 이에 현지 조사 자료를 통해 현재 캄보디아 시장에 진출한 기업들을 경쟁사로 도출함

표 3.1 제품 경쟁사 도출

캄보디아 현지 유통매장 방문



Lucky Mart



Kim Mart



Bayon Market

출처 : 현지방문조사(Lucky Mart, Kim Mart, Bayon Market 2016.08)

표 3.2 제품 경쟁사 도출

현지조사 기업	(주)다정
	(주)고려원인삼
	Prince of Peace® Enterprises Inc.
	Super Group Ltd.
	Blue Ocean Food and Drinks Co., Ltd.

출처 : 현지방문조사(Lucky Mart, Kim Mart, Bayon Market 2016.08)

2. 경쟁사별 현황 파악

(주)다정

1996년 설립된 주식회사 다정은 ‘인간으로서 올바른 것을 추구한다’라는 경영이념을 가지고 전통차를 제조·판매하는 기업으로 우수한 품질을 바탕으로 국내 대형유통업체 12곳에 납품하고 있음. 또한 품질 경영시스템, 환경경영시스템인 ISO9001과 14001의 인증을 통하여 고객에게 신뢰감을 형성함

현재 기업에서 출시하고 있는 제품의 종류로는 액상 과일차, 액상차, 전통차, 분말차, 마트 PB 제품이 있음. 기업의 새로운 브랜드인 DAMIZLE는 현재 세계 25개국(미국, 캐나다, 중국, 일본, 대만, 싱가포르, 홍콩, 우크라이나, 프랑스 등) 이상의 국가에 수출하고 있는 것으로 조사됨

표 3.3 기업 개요

기업 유형	제조·판매
취급 품목 유형	전통차, 액상차 등
설립년도	1996년
대표전화	031-542-6656
주소	서울특별시 노원구 동일로 241길 36 302호
홈페이지	www.damizle.com
기타 정보	현재 납품하고 있는 국내 대형유통업체 :삼성웰스토리, OFFICE DEPOT, 오피스웨이, 대구백화점, 이마트에브리데이, 트레이더스, COSTCO, MEGAMART, 이마트, 농협유통, 다이소, GS슈퍼마켓

출처 : (주)다정(www.damizle.com)

표 3.4 제품 소개

(주)다정사 전통차 제품			
	인삼지함	홍삼지함	정성생강차

출처 : (주)다정(www.damizle.com)

2. 경쟁사별 현황파악

(주)고려원인삼

1967년 설립된 주식회사 고려원인삼은 ‘최고의 상품을 소비자에게 보급한다’ 라는 경영이념을 가지고 다양한 인삼제품을 제조·판매하는 기업으로 위생시설에 완벽을 기하기 위해 공장 시설을 완전 자동화시켰으며 2005년 12월 인삼차 품목에 대하여 미국FDA승인을 획득함

1973년 수출품 생산업체로 선정된 이후 미국, 일본, 유럽, 동남아 등 세계 각국에 지속적으로 수출을 해오고 있음. 최근 경기도 시흥시가 미국 실리콘밸리와 LA 등 지역에 해외시장개척단을 파견할 당시 파견 기업으로 선정되어 전체 수출계약 544만 달러의 실적을 올림

표 3.5 기업개요

기업타입	제조·판매
취급 품목 유형	인삼제품
설립년도	1967년
대표전화	031-497-6440
주소	경기 시흥시 정왕동 2094-1
홈페이지	www.oneinsam.co.kr
기타 정보	- 2004년 HACCP 획득 - 2010년 ISO 22000 인증 획득

출처 : (주)고려원인삼(www.oneinsam.co.kr)

표 3.6 제품 소개

(주)고려원인삼社 인삼칩 제품			
	고려인삼과립차	고려인삼분말캡셀	인삼농축액

출처 : (주)고려원인삼(www.oneinsam.co.kr)

2. 경쟁사별 현황과악

Prince of Peace® Enterprises Inc.

Prince of Peace社는 1983년 설립된 글로벌 기업으로 식품, 건강보조 식품, 음료 등의 품목에 대하여 현재 17개의 브랜드를 보유하고 있는 수입 유통업체임. 미국 샌프란시스코 본사를 제외한 뉴욕, 로스앤젤레스, 홍콩, 중국, 말레이시아에도 지사를 보유하고 있음

Prince of Peace社 ‘太子牌’ 라는 브랜드를 가지고 인삼 제품을 판매하고 있으며 이 중 ‘차’ 로 즐길 수 있는 제품은 20개로 파악됨

표 3.7 기업개요

기업타입	수입 유통사
취급 품목 유형	식품, 건강보조제, 음료 등
설립년도	1983년
대표전화	(800) 732-2328
주소	3536 Arden Road, Hayward, CA 94545-3908
홈페이지	www.shop.popus.com
기타 정보	- 2004 Hong Kong Super brands 수상 - 2005 HKMA Quality Award ³⁾ 수상

출처 : Prince of Peace(www.shop.popus.com)

표 3.8 제품 소개

Prince of Peace社 인삼칩 제품			
	太子牌纯原枝花旗参茶 (Prince of pure original branch Ginseng tea)	INSTANT LEMON GINGER HONEY CRYSTALS	Instant Mix Dark Brown Sugar Ginger Honey Crystal

출처 : Prince of Peace(www.shop.popus.com)

3) HKMA Quality Award : HKMA(홍콩 금융관리국)에서 실시하는 품질상

2. 경쟁사별 현황파악

Super Group Ltd.

Super社는 1987년에 설립된 싱가포르 그룹으로 동남아시아에서 인스턴트식품의 선두 그룹의 역할을 다하고 있으며 현재 약 160여개의 인스턴트식품 및 음료를 판매하고 있음

2013년에는 싱가포르의 올해의 그룹으로 선정될 뿐만 아니라 포브스(Forbes)에서 선정한 ‘아시아 TOP 200 유망 중소기업’으로 선정되어 기업 이미지 제고에 큰 역할을 함

또한 2015년 영국의 브랜드 가치 평가 기관인 ‘Brand Finance’이 발표한 싱가포르 TOP 50 브랜드에 속하였으며 2015 Securities Investors Association Singapore에서 가장 투명한 기업상을 수여하여 신뢰 경영을 실천하고 있음을 입증함

표 3.9 기업개요

기업타입	제조·판매
취급 품목 유형	인스턴트식품 및 음료
설립년도	1987년
대표전화	(65) 6753 3088
주소	30 Tuas Link 2, Super Group Building, Singapore 638568
홈페이지	www.supergroupltd.com
기타 정보	- 1994년 싱가포르증권거래소 상장

출처 : Super Group(www.supergroupltd.com)

표 3.10 제품 소개

Super社 인삼 제품		
	Ginger Tea	Super Power 6in1 Tongkat Ali, Ginseng & Misai Kucing

출처 : Super Group(www.supergroupltd.com)

2. 경쟁사별 현황 파악

Blue Ocean Food and Drinks Co., Ltd.

Blue Ocean Food and Drinks社는 태국 기업으로 식품, 음료 및 식료품을 제조, 판매하고 있음. 현재 기업이 보유한 브랜드는 총 4개로 이 중 인삼 제품류 브랜드로는 GINGEN가 있음. 기업의 제품들 중 가운데 GINGEN 브랜드의 제품이 소비자들에게 가장 친숙하게 인식된 브랜드인 것으로 확인됨

현재 Blue Ocean Food and Drinks社는 세계 26개국으로 수출되고 있으며 건강기능음료의 선두기업으로 앞장서고 있음. 수출되고 있는 생강류는 제품은 5가지 종류로 확인되며 인삼에 대한 제품은 파악되지 않음

표 3.11 기업개요

기업타입	제조·판매
취급 품목 유형	식품 및 음료
설립년도	-
대표전화	66-2860-9788
주소	86/1 THAIVIRAWAT BUILDING ROOM 15B 15TH FLOOR, KRUNGTHONBURI RD., BANGLUMPOO-LUNG, KLONGSAN, BANGKOK 10600 THAILAND
홈페이지	www.gingen.com
기타 정보	- OEM 사업도 진행하고 있음

출처 : Gingen(www.gingen.com)

표 3.12 제품 소개

Blue Ocean Food and Drinks 社 인삼 제품			
	真精 GINGEN	真精 GINGEN :Rich & Strong Flavor	真精 GINGEN : Fomular

출처 : Gingen(www.gingen.com)



IV. 경쟁제품 현지조사






1. 분석 제품 및 기준
2. 가격 정보
3. 포장용기&유통기한 정보
4. 현지조사 데이터

경쟁제품 현지조사 OVERVIEW



- **평균 중량 : 230.32g**
최대 중량 : 400g
최저 중량 : 21.6g
- **가격 : 100g 당 평균 30.97위안**
최저가 : 4 달러
최대가 : 81위안
(기준 : 100g 당 가격)
- **유통기한 : 평균 12.9개월**
대부분 1년 이상 3년 미만의 유통기한을 유지하는 것으로 보임
- **포장용기 : 종이 박스 또는 플라스틱 비닐 사용**

분석 제품 상세

				
(주)다정	(주)고려원인삼	Prince of Peace® Enterprises Inc.	Super Group Ltd.	Blue Ocean Food and Drinks Co., Ltd.
인삼지함	고려인삼과립차	太子牌純原枝花旗參茶 (Prince of pure original branch Ginseng tea)	Super Ginger Tea	真精 GINGEN

분석 지표 : 가격, 중량, 포장용기, 원산지, 유통기한

분석 제품 : 현지 온·오프라인 조사 후 확보한 5개사 대표제품

지표별 결과 값 활용 방안 : 지표별 평균 값 및 최소·최대 값 확인으로, 현지 시장 진출 시 제품 현지화(R&D) 가능

1. 분석 제품 및 기준

경쟁 제품 선정

경쟁 제품



인삼지함



고려인삼과립차



太子牌純原枝花旗參茶
(Prince of pure original branch Ginseng tea)



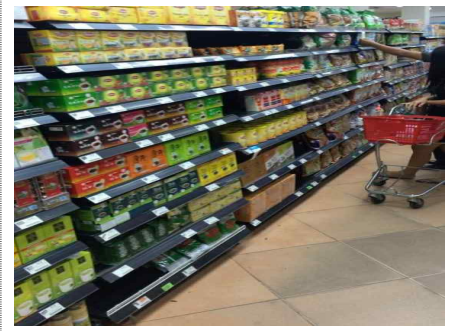
Super Ginger Tea



真精 GINGEN

표 4.1 방문 매장

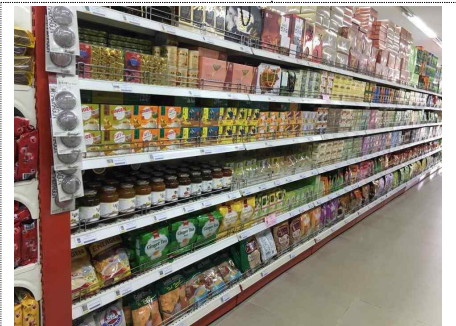
매장명	주소	방문일시
Lucky Mart	No. 1, St. 55P, 12102 Phnom Penh	2016.08



Kim Mart	Tuol Kok Phnom Penh NO 150, ST 289	2016.08
----------	------------------------------------	---------



Bayon Market	Jok Dimitrov Blvd, Phnom Penh	2016.08
--------------	-------------------------------	---------



출처 : 현지방문조사(Lucky Mart, Kim Mart, Bayon Market 2016.08)

1. 분석 제품 및 기준

경쟁 제품 선정

표 4.2 분석 제품 및 기준

제품명	제조사
인삼지함	(주)다정
고려인삼과립차	(주)고려원인삼
太子牌纯原枝花旗参茶 (Prince of pure original branch Ginseng tea)	Prince of Peace® Enterprises Inc.
Super Ginger Tea	Super Group Ltd.
真精 GINGEN	Blue Ocean Food and Drinks Co., Ltd.

▶ 분석기준 : 제품 상세 스펙에서 공통적으로 확인되는 **중량, 100g당 가격 (달러), 포장형태, 원료, 유통기한** 총 5가지 항목을 분석함

출처 : 현지방문조사(Lucky Mart, Kim Mart, Bayon Market 2016.08)

2. 가격 정보

캄보디아 내 유통되는 인삼차, 100g당 가격 평균 30.97달러

현지조사를 통해 선정된 5개의 경쟁 제품 중, 인삼 성분을 포함하고 있는 제품은 3개 제품으로 이에 해당하는 제품들만 가격 비교함

경쟁 제품들의 평균 중량은 230.32g으로 나타났으며, 100g당 가격은 30.97달러로 분석됨

경쟁 제품 중 가장 많은 중량을 나타낸 것은 Super Ginger Tea이었으며, 100g당 가장 높은 가격을 보인 것은 太子牌纯原枝花旗参茶제품임

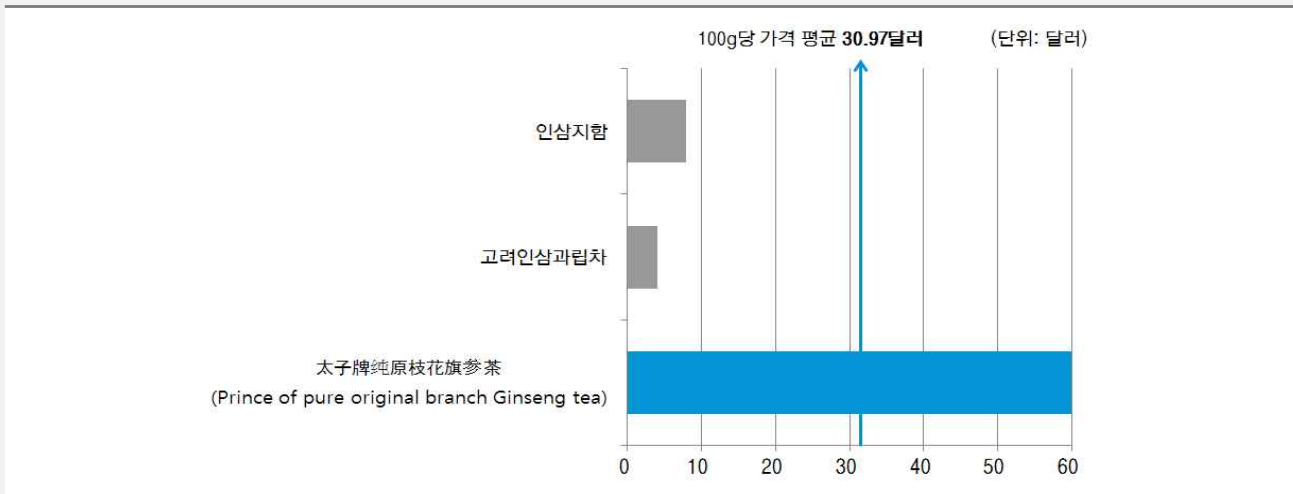
캄보디아 현지 조사 결과, 수입 제품 중에서도 미국산 양삼 제품의 가격대가 고가로 형성되어 있었으며 한국산 제품의 가격은 비교적 저렴한 가격으로 책정되어 있었음

표 4.3 가격 비교

제품명	중량(g)	가격(달러)	100g당 가격(달러)
인삼지함	150	11.9	7.9
고려인삼과립차	300	12	4
太子牌纯原枝花旗参茶 (Prince of pure original branch Ginseng tea)	21.6	17.5	81
Super Ginger Tea	400	-	-
真精 GINGEN	280	5.4	1.9

출처 : 현지방문조사(Lucky Mart, Kim Mart, Bayon Market 2016.08)

표 4.4 10g당 가격 비교 및 평균 가격 도출



출처 : 현지방문조사(Lucky Mart, Kim Mart, Bayon Market 2016.08)

3. 포장용기&유통기한 정보

종이 박스 포장의 비중 높음

실제 판매 중인 경쟁 제품 5개 중 4개가 종이 박스 포장이었으며, 나머지 1개의 제품은 플라스틱 비닐 포장으로 이루어짐. 종이 박스 포장의 비중이 높은 이유로는 일회분으로 섭취하고 마는 것이 아닌 최소 10회 이상의 섭취분이 한 번에 포장됨에 따라 용이한 보관을 고려한 것으로 사료됨. 또한 고급 보건식품인 점을 강조하기 위해 금색을 포장에 활용하는 것이 일반적이었으며 인삼의 원산지를 강조한 카피 문구들이 눈에 띄었음

유통기한 평균 19.8개월

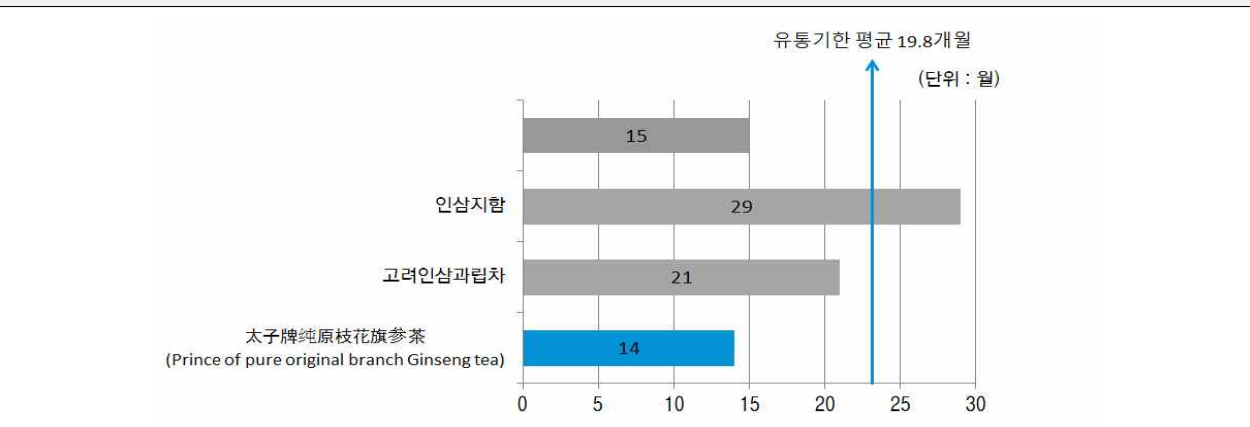
현지 조사에서 Super Ginger Tea의 유통기한이 명확히 제시되지 않아 유통기한 비교에 해당 제품은 제외함. 경쟁제품 전체 제조일자 명시되지 않아 현지조사가 이루어진 날을 기준으로 남은 유통기한 산출하였음. 경쟁제품은 제품 특성상 건조된 상태로, 유통기한은 기준일로부터 모두 1년 이상에서 3년 미만의 유통기한을 가지고 있음을 확인함

표 4.5 패키지 샘플(경쟁제품 분석)



출처 : 현지방문조사(Lucky Mart, Kim Mart, Bayon Market 2016.08)

표 4.6 유통기한 비교



출처 : 현지방문조사(Lucky Mart, Kim Mart, Bayon Market 2016.08)

4. 현지조사 데이터

제품 정보



캄보디아 현지 조사를 통해 도출된 제품 기본 스펙 및 판매매장 정보를 하기와 같이 제공함

구분		제품 #1	제품 #2
제품 이미지	제품 이미지 (앞면)		
	제품 이미지 (뒷면)		
제품 스펙	업체명	(주)다정	(주)고려원인삼
	제품명	인삼지함	고려인삼과립차
	중량(g)	150	300
	100g 당 가격(달러)	7.9	4
	포장형태	종이 박스	종이 박스
	원료	인삼농축액	인삼농축액(인삼사포닌 80mg/g 이상, 고형분 60% 이상, 국산) 8%, 무수결정포도당 92%
	원산지	한국	한국
유통기한(월)	15	29	
판매확인매장	Lucky Mart	Kim Mart	

4. 현지조사 데이터

구분		제품 #3	제품 #4
제품 이미지	제품 이미지 (앞면)		
	제품 이미지 (뒷면)		
제품 스펙	업체명	Prince of Peace® Enterprises Inc.	Super Group Ltd.
	제품명	太子牌純原枝花旗參茶 (Prince of pure original branch Ginseng tea)	Super Ginger Tea
	중량(g)	21.6	400
	100g 당 가격(달러)	81	N/A
	포장형태	종이 박스	플라스틱 비닐
	원료	미국 위스콘신 인삼(화기삼) 뿌리	인삼농축액, 설탕
	원산지	미국	싱가포르
	유통기한(월)	21	N/A
판매확인매장	Bayon Market	Bayon Market	

4. 현지조사 데이터

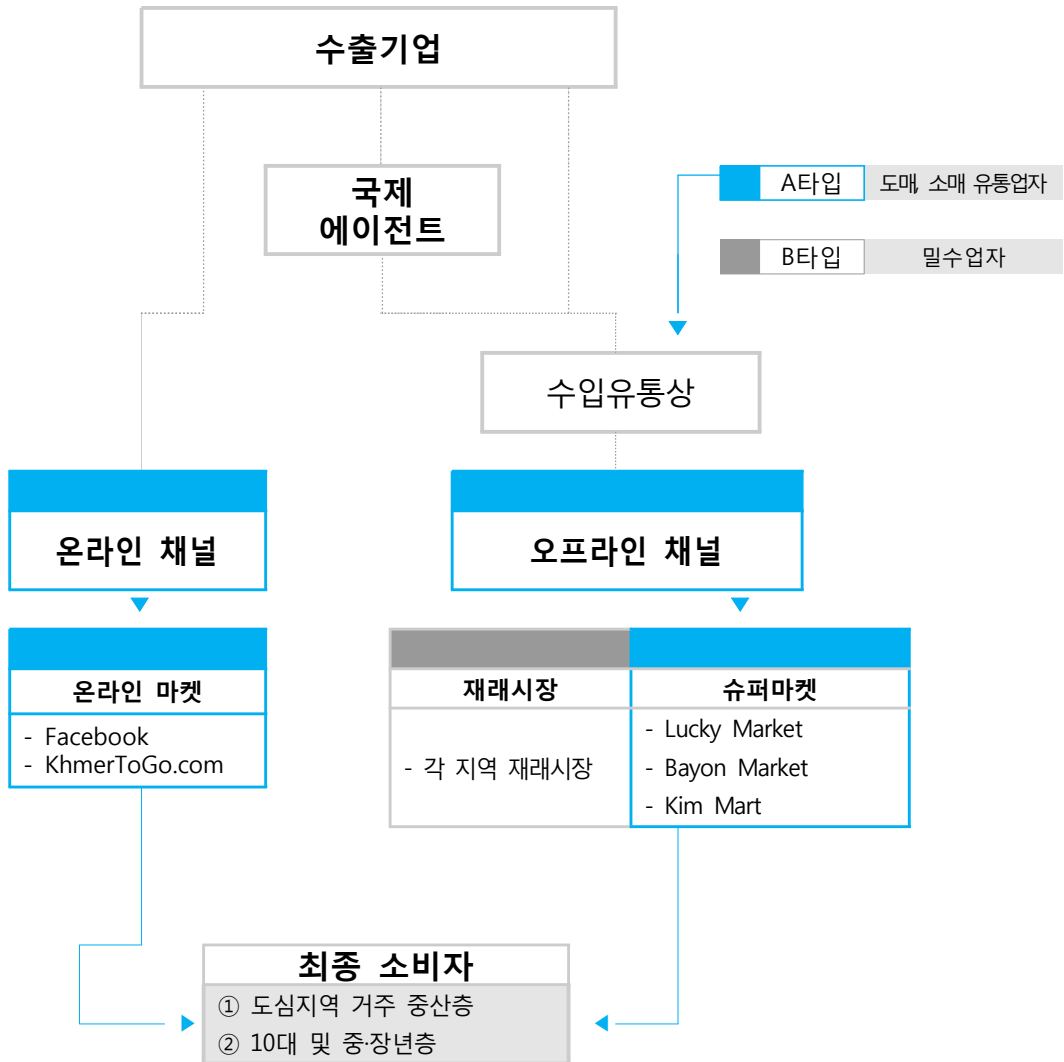
구분		제품 #5
제품 이미지	제품 이미지 (앞면)	
	제품 이미지 (뒷면)	
제품 스펙	업체명	Blue Ocean Food and Drinks Co., Ltd.
	제품명	真精 GINGEN
	용량(g)	280
	100g 당 가격(달러)	1.9
	포장형태	종이 박스
	원료	인삼농축액 75%, 사탕수수당 15%, 자당 10%
	원산지	태국
	유통기한(개월)	14
취급처	판매확인매장	Bayon Market



V. 유통구조 현황

1. 현지 유통구조 map
2. 추천 진출 경로

1. 현지 유통구조 map



출처 : KOTRA (www.kotra.or.kr)

유통구조	특징
슈퍼마켓	<ul style="list-style-type: none"> - 최근 급격한 경제성장으로 주로 외국계 프랜차이즈 업체가 입점중이며 대형 쇼핑몰과 함께 위치하는 경우가 많음 - 주로 수도권 프놈펜 지역의 중산층을 타겟으로 입점중임
재래시장	<ul style="list-style-type: none"> - 전통적인 시장으로 각 지역별로 각종 식료품, 공산품, 기타 제품 등, 다양한 종류의 제품을 판매하고 있음 - 최근 슈퍼마켓의 증가로 도심지역에서는 이용률이 현저히 감소함
온라인 스토어	<ul style="list-style-type: none"> - 인터넷 혹은 모바일을 통해 물품을 구매할 수 있는 곳 - Facebook을 통한 개별 거래 - KhmerToGo.com : 캄보디아 최초의 온라인 슈퍼마켓

2. 추천 진출 경로

ROUTE #1. 슈퍼마켓

중산층 대부분의 식료품 슈퍼마켓에서 소비, 외국계 프랜차이즈 진입 경쟁
캄보디아는 최근 급격한 경제 성장에 힘입어 구매력이 상승하였으며 소비시장의 규모가 커지는 추세이며 프놈펜의 중산층은 대부분의 식료품 구입을 거점 슈퍼마켓에서 하는 것으로 조사됨

캄보디아의 소비력 증가로 해외 프랜차이즈 업체들이 지속적으로 입점중이며 그 흐름의 일환으로 해석됨.⁴⁾ 대형 유통채널의 등장과 대부분의 경제력이 집중되어있는 프놈펜에서는 재래시장 소비자들이 대거 슈퍼마켓으로 이동함

ROUTE #2. 온라인 마켓

인터넷과 스마트폰 보급률의 증가로 온라인 마켓 활성화 기대⁵⁾

최근 캄보디아에서 온라인 쇼핑과 배달 문화가 생겨나기 시작하였으며 웹 사이트를 통한 것 보다는 주로 Facebook 페이지에서 이루어짐. 쇼핑몰 운영자가 Facebook 페이지에 판매 상품의 사진과 가격을 올려놓으면, 상품을 마음에 들어 하는 구매자가 직접 쇼핑몰에 전화를 걸어 주소를 알려주고 배달받는 형식임. 또한 재래시장에서처럼 흥정 방식으로 온라인 쇼핑이 이루어지기도 하며 어떤 제품은 가격을 온라인상에서 공개하지 않고, 개인채팅이나 전화로 가격을 흥정하도록 하기도 함⁶⁾

또한 캄보디아 내 최대 규모의 온라인 슈퍼마켓 KhmerToGo.com이 2015년 11월부터 서비스를 시작함. KhmerToGo.com은 주로 식료품을 도소매로 판매하는 온라인 사이트이며 고객들은 인터넷 주문 후 배달 받는 방식임

4) Globalwindow, '캄보디아는 지금 글로벌 프랜차이즈 전쟁 중', 2016.05.16

5) 뉴스브리핑 캄보디아, '스마트폰과 Facebook', 2016.06.16

6) 뉴스브리핑 캄보디아, '온라인으로 물건을 사기 시작하는 캄보디아'. 2016.03.29



VI. 유통업체 현황

1. 주요 유통채널 개관
2. 유통업체 핫이슈
2. 유통업체별 개요
 - Lucky Mart
 - Bayon Market
 - KIM Mart

유통업체 현황 OVERVIEW

주요 유통경로



주요 유통업체 리스트(슈퍼마켓)

No.	유통업체	특징
1	Lucky Mart	Lucky Mart는 세계 각국의 다양한 식료품 및 생활용품을 판매하고 있는 대형 마트로 현재 한국 인삼차가 판매되고 있는 것을 확인함
2	Bayon Market	캄보디아 현지에서 쉽게 구입할 수 없는 다양한 수입품들을 판매하고 있음. 또한 현지방문조사 자료를 통해서 확인한 결과 가장 많은 인삼 및 생강차를 취급하고 있었음
3	KIM Mart	한국 식료품만을 전문적으로 취급하고 있는 한국 식료품 전문점

주요 유통 업체 최신 이슈

유통업체	최신 이슈
Lucky Mart 	동일 모기업의 업체인 Hypermarket격의 Giant社가 최근에 진출하였으며 채소품목의 경우 재래시장에 비해 두 배 이상의 가격차를 보임
Bayon Market 	건조식품의 경우 현지 슈퍼마켓 중에선 가장 싼 가격으로 구매가 가능한 것으로 알려짐. 특이점으로는 검은콩 통조림과 병아리 콩을 구매 가능함
KIM Mart 	한국 제품을 전문적으로 취급하며 한국에서 유통되는 제품들을 대부분 구매 가능함

출처 : 현지 매체 및 소매점 전문 매거진 The Nation와 각 사 홈페이지 종합

1. 주요 유통 채널 개관

Giant Supermarket



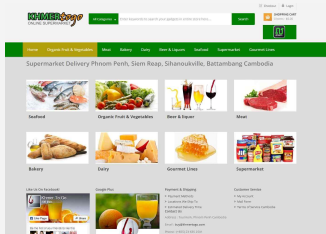
프놈펜 City mall 1F에 위치

유통 채널의 현대화, 외국계 대형 유통업체 진입

최근 몇 년간 급격한 경제성장을 이뤄낸 캄보디아는 수도인 프놈펜을 중심으로 소비력이 급증하였고 다양한 현대식 슈퍼마켓이 등장함. 주요 업체로는 Lucky Market, Bayon Market, Kim Mart 등이 있으며 최근에는 말레이시아 소매산업의 최대 사업체인 Giant가 프놈펜의 시티몰에 첫 캄보디아 매장을 오픈함. 현재 공사 중인 팍슨 쇼핑몰에 2호 점을 오픈 예정임

기존 캄보디아 내 최대 소매 유통채널이었던 Lucky Market은 Giant와 모기업이 동일함. 다이어리 팜 인터네셔널 홀딩스(DFI)가 최대주주이지만 각자 타깃 고객을 차별화하여 시장을 점유해 나갈 예정임.⁷⁾

온라인 유통채널의 등장



캄보디아 최초의 온라인 쇼핑몰 : KHMERtogo

온라인쇼핑몰 구축을 위한 교육 큰 인기

KOTRA 캄보디아 무역관(관장 전미호) 주관으로 '온라인 홈쇼핑 성공의 열쇠'라는 주제로 캄보디아 수도 프놈펜에서 기술학교가 개관함. 한국인 온라인 쇼핑 전문가를 초빙하여 온, 오프라인쇼핑과 TV 홈쇼핑 등의 장점을 결합한 '옵니 채널(Omni channel) 쇼핑서비스' 개념에 대한 세미나 교육을 실시함⁸⁾

캄보디아의 경우 온라인 쇼핑이 초기단계이긴 하지만, 인터넷 IT 환경이 빠른 속도로 개선된 상황이고, 온라인 홈쇼핑에 대한 정부 규제 역시 다른 동남아 국가들에 비해 적은 편이라 지금의 상황이 적기라 사료됨

7) 뉴스브리핑 캄보디아, '대형 슈퍼마켓 Giant, 캄보디아 진출', 2016.0329

8) 한인경제, 코트라, 캄보디아에 온라인 홈쇼핑 기술학교 열어 한국 IT기술 접목한 온오프라인 쇼핑몰 교육 세미나, 2015.10.28

2. 주요 유통채널 핫이슈

Lucky Mart

현지 소비자들에게 가장 인기 있는 슈퍼마켓이며 한국의 대형 유통업체와 같이 구획을 나눠서 제품을 판매하고 있음. 주로 수입제품을 판매하며 관련 상품과의 연계성을 고려하여 매대를 배치함. 채소류의 경우는 지역 재래시장에 비해 두 배 이상 비싼 가격을 보이고 있음. 최근에는 같은 모기업의 Hypermarket격의 Giant가 진출함

Bayon Market

캄보디아의 다른 슈퍼마켓과 동일하게 세계 각국의 다양한 브랜드를 취급하고 있음. 취급 품목 중 건조식품의 경우 슈퍼마켓 중에선 가장 싼 가격으로 구매가 가능한 것으로 알려짐. 특이점으로는 검은콩 통조림과 병아리 콩을 구매 가능함

KIM Mart

KIM Mart는 한국인에 의해 운영되는 슈퍼마켓으로 다른 유통업체와 달리 한국산 제품을 전문적으로 취급하고 있음. 실제로 한국에서 쉽게 접할 수 있는 품목들이 많이 있음을 알 수 있었고 현지방문조사 시에도 한국산 제품을 대거 확인함. 별도의 웹 사이트가 존재하지 않고 Facebook 페이지를 운영 중임

3. 유통업체별 개요

Lucky Mart

Lucky Mart는 DFI(Dairy Farm GROUP)의 속해있는 마켓 브랜드로 현재 DFI는 마트, 슈퍼마켓, 편의점, 미용·건강품점, 가구 소매점의 브랜드를 보유하고 있음

DFI Lucky는 2012년 8월 Dairy farm International와 Lucky Market Group이 각각 70%, 30%의 지분을 보유하며 합작으로 만들어졌음. 현재 캄보디아 내에 11개의 슈퍼마켓이 영업중이며 QSR(Quick Service Restaurants)에 1,000명의 직원들이 종사하고 있음

Lucky Mart는 세계 각국의 다양한 식료품 및 생활용품을 판매하고 있으며 한국 제품도 현재 판매중인 것으로 파악됨

표 5.3 매장 정보

기업 정보	매출액	110억 달러 (2012년, 그룹 전체 기준)	
	직원수	97,000명 (2014 그룹 전체 기준)	
	점포수	11개 (2014, 홈페이지 기준)	
	컨셉	서구식의 식료품 전문 스토어	
	주소	3rd Floor, East Wing, Lucky Market Building Sihanouk Boulevard, Bang Keng Kang 1 Phnom Penh, Cambodia	
	전화	081-222-078	
주요 판매품목	서구 및 아시아 국가 식품, 생활용품 등		
한국산 취급여부	취급		
매장전경	 		
인삼차 판매현황	 		

출처 : DFI Lucky Private Limited (www.dfilucky.com)

3. 유통업체별 개요

Bayon Market

Bayon Market은 다양한 종류의 건조 가공 식품을 저렴한 가격에 제공하고 있음. 미국의 시리얼부터 한국산 제품까지 다양하게 판매되고 있으며 Costco 브랜드 제품의 올리브 오일이나 비타민과 같은 전 세계 여러 브랜드들 제품 또한 취급하고 있음. 맥주, 음료, 와인 등과 같은 음료 제품을 합리적인 가격으로 판매하고 있는 것으로 파악됨

Bayon Market의 가장 큰 매력이자 특징은 캄보디아 현지에서 쉽게 구입할 수 없는 다양한 수입품들을 판매하고 있다는 점임

현지조사자료를 확인한 결과 타 유통업체보다 확인된 수입 인삼 및 생강차의 종류가 더욱 많았다는 것을 통해 Bayon Market의 취급 제품 다양성을 확인할 수 있었음

표 5.3 매장 정보

기업 정보	매출액	-	
	직원수	-	
	점포수	-	
	컨셉	캄보디아에서 쉽게 구할 수 없는 다양한 식품들을 저렴한 가격으로 제공	
	주소	33-34 Street 114, Phnom Penh	
	전화	023-881-266	
	주요 판매품목	신선 및 가공 식품	
한국산 취급여부	취급		
매장전경			
인삼차 판매현황			

출처 : 현지방문조사(Bayon Market 2016.08)

3. 유통업체별 개요

KIM Mart

캄보디아 시엠립과 프놈펜에 각각 위치하고 있는 마트로 한국 식료품만을 전문적으로 취급하고 있는 한국 식료품 전문점임. 마트를 운영하고 있는 사람은 한국인 것으로 파악됨

업체의 공식 홈페이지는 존재하지 않았으며 대신 여느 캄보디아의 기업 마케팅 방법처럼 Facebook을 활용하여 신제품 공지 및 현지인들을 위해 먹는 방법 등을 공유 하고 있었음

다양한 음료를 바탕으로 한국 인삼차가 판매 중이었음

특이사항으로는 식료품 판매 서비스뿐만 아니라 한국으로의 물품 운송 서비스를 제공하는 것으로 파악됨

표 5.3 매장 정보

기업 정보	매출액	-	
	직원수	-	
	점포수	2개	
	컨셉	주로 한국산 제품을 수입하여 판매하는 한국 식료품 전문점	
	주소	Tuol Kok Phnom Penh NO 150, ST 289	
	전화	+855 23 555 1610	
주요 판매품목	한국 식료품		
한국산 취급여부	취급		
매장전경	 		
인삼차 판매현황			

출처 : 현지방문조사(Bayon Market 2016.08), KIM MART facebook(www.facebook.com/Koreakimmart)



VII. 통관 및 검역 정보

1. 통관 및 검역 절차
2. HS 코드 및 관세율
3. 통관 및 검역 주의사항
4. 제출서류

통관 및 검역 정보 OVERVIEW



수출절차별 유의사항

수출절차	유의사항
통관 서류 구비	통관에 필요한 서류 구비 (총 6종류, 선하증권, 상업송장, 포장명세서, 보험증서, 품질증명, VAT Patent)
통관 서류 제출	통관 서류를 구비한 후 KAMSAB(Kampuchea Shipping Agency and Broker)에 제출하고 DO(Delivery Order)를 발급
수입 허가 및 관세 납부	수입 허가에 근거하여 산출된 관세를 지불하고 영수증 발급 받음 수행 주체는 운송 또는 통관 업체가 담당함
수입 물품 반출	CAMCONTROLO이 품질 검사를 담당하고 있으며 이상 여부가 있을 시, 실험실 등으로 채취 샘플을 의뢰함

출처 : 캄보디아 관세청(www.customs.gov.kh)

관세 및 세금 OVERVIEW

2016년 캄보디아 HS-CODE 2106.90 품목의 관세율 정보

HS CODE	품명	관세율
2106	따로 분류되지 않는 조제 식료품	-
2106.90	기타	-
2106.90.53	비알코올성 또는 알코올성 조제품으로서 각종의 비알코올성 또는 알코올성 음료 제조용에 사용되는 것: 인삼 기반 제품	0 ~ 5%

캄보디아 부가가치세 정보

캄보디아에서 HS CODE 2106.90류의 경우 부가가치세 **10%**가 부과되고 있음

TIP_제품 관세율 확인방법

관세율을 확인하는 방법에는 관세청 '관세법령정보포털 3.0'을 확인하거나, FTA 세율의 경우 한국 무역협회 '통합무역정보서비스(www.tradenavi.or.kr)'의 'FTA/관세' 메뉴를 활용하여 관세율을 조회할 수 있음. 캄보디아 사이트의 경우 캄보디아 관세청의 관세율 조회 서비스를 통해 조회가 가능함

분류	사이트명	URL
관세율	관세법령정보포털 3.0	unipass.customs.go.kr/clip/index.do
	TradeNAVI	www.tradenavi.or.kr
	캄보디아 세관	www.customs.gov.kh

보다 더 정확한 품목별 HS코드 및 관세율 정보 취득을 위해서는 한국무역협회 '트레이드 콜센터' 혹은 'FTA콜센터'의 관세사 상담 서비스를 이용하거나, 전문 관세 사무소를 통해 상담을 받도록 함

분류	사이트명	전화번호
관세율	트레이드 콜센터	☎ 1566-5114
	FTA 콜센터	☎ 1380

1. 통관 및 검역 절차

캄보디아 통관 개요

캄보디아의 통관 절차는 복잡하고 여러 프로세스를 거칠수록 그에 대한 비용이 발생하기 때문에 통상적으로 현지 수입업자를 통해 통관, 검역, 관세 등의 반입 절차를 대행함

통관 프로세스는 크게 서류 구비, 서류 심사, 물품 검사, 관세 납부, 수입물품 반출 절차로 나누어짐. 이 중 한국의 수출기업이 제공해야 하는 서류도 있으므로 절차 및 관련 서류에 대해 숙지할 필요가 있음

무역·통관수속의 간소화를 위해 「전자통관시스템(ASYCUDA)」 과 새로운 통관신고서인 「단일관리서류(SAD)」가 도입되어 시아누크빌 항구와 프놈펜 국제공항 세관에서 운용되고 있음

평균적으로 해상운송의 경우 프놈펜에서 시아누크빌 항을 기준으로 20ft 컨테이너 1대를 통관시키는 데 대략 600 ~ 700달러 정도 소요됨

Step 01. 통관 서류 구비

캄보디아 관세청에서 규정하고 있는 통관에 필요한 서류는 다음과 같음. 이때 수행 주체는 수입업자가 되며, 미리 사전승인을 받는 것도 가능함

- 선하증권(Bill of Landing, Airway Bill)
- 상업송장(Commercial Invoice)
- 포장명세서(Packing List)
- 보험증서(Insurance Policy)
- 품질증명(Quality Certificate)
- VAT Patent

표 7.1 캄보디아 통관 비용 및 소요기간

검사 구분	비용(달러)	소요기간(일)
서류 준비	225	15
세관 신고 및 기술 통제	280	3
항구/터미널 화물 처리	225	4
국내 수송 및 운송	200	2
총 계	930	24

출처 : World Bank(www.doingbusiness.org)

1. 통관 및 검역 절차

Step 02. 통관 서류 제출

통관 시 요구되는 서류를 KAMSAB(Kampuchea Shipping Agency and Broker)에 제출하고 DO(Delivery Order)를 발급 받음. 이때 제품 관리 비용에 해당하는 20만 리엘을 지불하여야 하며, 수행 주체는 수입업자임. 한편 국경에서는 별도의 제품 관리비용이 들지 않음

Step 03. 수입 허가 및 관세 납부

통관서류 및 DO를 세관에 제출하여 수입 허가(Import Permission)를 받고, 그 수입 허가에 근거해 산출된 관세를 지불함. 관세 지불 후에는 영수증을 발급 받음. 이때 수행 주체는 운송 또는 통관업체임

Step 04. 수입 물품 반출

수입물품의 반출 시, 세관원의 세관 보세창고 구역 실사에서 제품 품질 및 수량 검열을 통해 선적서류와의 일치여부 및 관세 납부의 적정성을 재검토 받음

또한 캄보디아 수출입 검역 기구(The Cambodia Import-Export Inspection and Fraud Repression Directorate-General, CAMCONTROL)⁹⁾의 검사를 받음. 캄보디아 수출입 검역 기구는 주로 품질 검사를 담당하고 있으며, 이상 유무 감지 시 채취 샘플을 실험실로 제출해줄 것을 요구하기도 함. 검사 후 최종적으로 ‘Economic Police’ 라고 하는 기관의 검사를 거쳐 반출됨

한편 항만 서비스 이용에 대한 비용 지불 시 Short Container는 77달러, Long Container는 117달러의 비용을 지불해야 함

9) 출처: www.camcontrol.gov.kh

2. HS 코드 및 관세율

HS CODE 2106.90 품목, FTA 협정 대상

캄보디아에서 인삼차는 HS CODE 2106.90.53으로 분류됨

캄보디아의 수입관세는 원칙적으로 0%, 7%, 15%, 35%의 4단계로 구분됨. 그러나 2008년 11월 1일부터 한국-ASEAN(캄보디아) FTA가 발효됨에 따라 한국은 캄보디아의 최혜국의 자격을 부여받아 HS CODE 2106.90.53품목에 대하여 관세율 0~5%를 적용받게 됨

캄보디아 내 HS CODE 2106.90 품목 부가가치세, 10%

캄보디아에서는 수입관세에 더하여 특별세 10%(자동차·오토바이, 주류, 석유제품 등), 부가가치세 10%를 부과함. HS CODE 2106.90 품목의 경우 식품으로, 부가가치세 10%가 부과되고 있음

표 7.2 캄보디아 인삼차 HS CODE 분류 및 관세

국가	HS CODE	품명	관세율
캄보디아	2106	따로 분류되지 않는 조제 식료품	-
	2106.90	기타	-
	2106.90.53	비알코올성 또는 알코올성 조제품으로서 각종의 비알코올성 또는 알코올성 음료 제조용에 사용되는 것: 인삼 기반 제품	0 ~ 5%

출처 : 한국 관세청(www.customs.or.kr), 캄보디아 관세청(www.customs.gov.kh)

표 7.3 한·캄보디아 FTA 관련 정보

의의		캄보디아 내 우리 이익 보호를 위한 제도적 기반 구축
추진현황	협상개시	2004년 9월 4일
	서명	2005년 12월 13일
	발효	2008년 11월 1일
원산지 증명서	발급방식	기관발급
	발급자	캄보디아(상무부) 한국(세관, 상공회의소, 자유무역관리원)
	증명서식	국가별 증명서식
	유효기간	1년

출처 : 한국 산업통상자원부-FTA(www.fta.go.kr)

3. 통관 및 검역 주의사항

캄보디아 통관 및 검역 주의사항

캄보디아의 품목별 수입규제는 일부 예외사항을 제외하고는 모두 철폐되었음. 예외적으로 수입이 금지되거나 수입 허가를 요하는 품목은 2007년 12월 31일부로 발표된 시행령 No.209-Annex 1&2 수입·수출 금지·규제 품목 일람표에 기재되어 있음

2007년 7월에 시행된 세관법에 의하면 ①수입 증가 등에 따라 국내 제조업에 피해를 미칠 경우, ②국가 안전, 공공질서, 사람·동식물·자연 보고, 법령 준수 등을 목적으로 하는 경우에 한해 캄보디아 정부가 시행령에 의거하여 관세 인상, 수입 규제 및 제한 조치를 취할 수 있도록 권한을 부여하고 있음

표 7.4 시행령 No.209-Annex 1&2 수입금지 및 수입허가 품목

수입금지 품목	중고품(타이어, 컴퓨터, 전지, 신발, 가방 등), 우(右)핸들 자동차, 종교·정치적·외설 도서 등 법률에 저촉되는 인쇄물, 지적재산권을 침해하는 위조품 등
수입허가 품목	약품·의료관계물품(보건부), 살아있는 가축(농림수산부), 무기·탄약(내무부), 문화예술관계 물품(문화예술부), 금·은(캄보디아중앙은행) 등

출처 : 캄보디아 관세청(www.customs.gov.kh)

4. 제출서류

위생증명서

: 캄보디아 보건국에서 발생하는 증명서로 수·출입 시 해당 식품에 문제가 없다는 것을 증명하는 서류

ព្រះរាជាណាចក្រកម្ពុជា
ជាតិ សាសនា ព្រះមហាក្សត្រ

Company Name XXX
Tel :
Fax :
ទូរស័ព្ទលេខ : រាជធានីភ្នំពេញ, ថ្ងៃទី ខែ ឆ្នាំ
ទូរសារលេខ :

ប្រធានក្រុមហ៊ុន Company XXX
សូមគោរពជូន
ឯកឧត្តមរដ្ឋមន្ត្រីក្រសួងសុខាភិបាល

កម្មវត្ថុ : សំណើសុំការអនុញ្ញាតដាំចូលផលិតផលក្រៀមសម្រាប់លក់ ទំនួល មុន (មុន) cns - units,
ទំនំ Kgs ដំណើរ DOLLARS មកពីប្រទេស តាមរោងច្រក កំណើន ក្រុងព្រះសីហនុ ។

យោង : - Bill of Lading No. ចុះថ្ងៃទី ខែ ឆ្នាំ
- Commercial Invoice & Packing List No. ចុះថ្ងៃទី ខែ ឆ្នាំ
- តារាងលេខបញ្ជីកាត់ដាំចូល ចុះថ្ងៃទី ខែ ឆ្នាំ

លេខក្រឹត្យដាច់ដំណាច់ក្នុងកម្ពុជា និងយោងតាមលើ ផ្តល់សូមដំណាច់ឯកឧត្តមរដ្ឋមន្ត្រីក្រសួងសុខាភិបាល : ដោយក្រុមហ៊ុន ផ្តល់
ដាំចូល ផលិតផលក្រៀមសម្រាប់លក់ ទំនួល មុន (មុន) cns - units, ទំនំ Kgs
ដំណើរ DOLLARS មកពីប្រទេស តាមរោងច្រក កំណើន ក្រុងព្រះសីហនុ ។

អាស្រ័យហេតុនេះសូមឯកឧត្តមរដ្ឋមន្ត្រីក្រសួងសុខាភិបាលអោយក្រុមហ៊ុនផ្តល់ បន្តប្រើការដាំចូលផលិតផលទាំងនេះតាម សំណើ
តាមលើដោយក្រុមហ៊ុន ។
សូមឯកឧត្តមរដ្ឋមន្ត្រីក្រសួងសុខាភិបាលការពារជំងឺរាងកាយអំពីជំងឺរាងកាយ ។

ឱ្យសេចក្តីអនុលោមតាមច្បាប់ **ប្រធានការិយាល័យ**

CG RA SOP 04-01



VIII. 인증 정보

1. 인증제도 현황

※ 캄보디아는 외국의 인증 제도를 인정하고 있을 뿐 특정 인증을 강제하거나 권장하지 않고 있기 때문에, 인증제도 구비 수준에 대한 간략한 설명으로 대체함

1. 인증제도 현황

자체 인증제도 부재, 선진국의 시스템 수용 중

캄보디아는 수입 제품을 대상으로 자체적인 인증 시스템을 보유하고 있지 않으며 대부분 미국, 유럽, 일본 등 선진국에서 실시하고 있는 인증을 캄보디아 내에서도 인정해주는 방식을 채택하고 있음

2015년 4월 식품의약품안전처는 아시아 지역 축산물 및 식품안전과 관련한 ‘한-아세안 위생협력 세미나’를 개최하였음. 동 세미나는 ‘한-아세안 FTA 협정’에 따른 경제협력의 일환으로, 아세안 국가들의 요청에 따라 우리나라의 식품 안전관리 체계에 대한 교육을 실시한 행사임

캄보디아 또한 이번 세미나의 참여국 중 하나로서 우리나라 축산물·식품의 안전관리 인증제도 및 인증절차, 수입식품 안전관리특별법, 식품 생산 및 안전관리 현장 등에 대한 정보 공유 및 답습을 마쳤음. 동 세미나를 통해 실무자간 파트너십을 구축할 수 있었을 뿐만 아니라, 캄보디아 자체적으로도 식품 안전관리 시스템을 마련하고 강화시킬 수 있는 계기가 될 수 있을 것으로 기대됨



IX. 라벨링 정보

1. 라벨 표기사항
2. 라벨링 예시

라벨링 정보 OVERVIEW

인삼차 라벨링 필수 표기사항



출처 : 현지방문조사(Bayon Market, Kim Mart, Lucky Market, 2016.08)

라벨링 표기사항 상세

항목	설명
표기 언어	크메르어(필요에 따라 외국어를 병기할 경우 크메르어 보다 작아야 함)
제품명	식품에 대한 기준에 이름이 정해져 있을 경우 이를 사용해야 하며, 그렇지 않을 경우 법률에 규정된 이름을 사용해야 함. 상용되는 이름이 아닐 경우 소비자들이 혼동하지 않도록 정확한 용어를 사용해야 함
상표	상표는 분명해야 하며 각 제품이 다를 수 있어야 하며 상표의 사용은 관계당국의 확인을 필요로 함
구성성분	단일 구성성분의 제품을 제외하고 포함되는 중량, 부피, 함유량 순으로 표기함. 복합성분의 경우 분명히 밝혀야 하며 포함되는 비율 순으로 표기해야 하며 비타민 및 미네랄 종류는 분명히 표기함
순 중량	고체 성분은 순 중량, 액체 제품은 순 중량이 아닌 체적을 기재함
생산 및 유통업체 정보	각각 성명 또는 명칭 및 주소를 기재하여야 함
원산지	식품의 원산지는 정확하게 표기해야하며 식품이 제2국을 거쳐 가공되었으며 그 본질이 바뀌었을 경우 해당 국가를 원산지로 표기해야 함
제조일자 및 유통기한	제조일자 및 유통기한은 다음과 같이 표기함 - The production date / The packaging date - The expiry date / Best before or best before end
사용방법	필요한 경우 사용방법을 표기

1. 라벨 표기사항

수입식품 라벨링 준수 법령

- CAMBODIAN STANDARDS
CS 001-2000
: LABELLING OF FOOD
PRODUCT

출처 : 캄보디아 CAMCONTROL
(www.camcontrol.gov.kh)

캄보디아 라벨 부착의무는 없어

캄보디아의 모든 포장식품은 겉면에 유통기한과 바코드를 표기해야 함. 만약 유통기한을 표기하지 않을 경우, 수입자는 관세청에 사전 출하 허가를 필수로 취득해야 하며 이는 매우 복잡하고 시간 소모가 큼. 캄보디아의 수입자는 라벨링과 마킹이 의무가 아니지만, 제품 라벨은 캄보디아에 수입되기 이전에 관련 당국에 등록되어야 함

포장식품 라벨 표기사항

- 크메르어 표기
- 제품명(식품 품목의 요약 설명)
- 상표
- 구성 성분
- 순 중량
- 식품 제조, 포장업자, 유통 업체 또는 수입자의 이름, 주소
- 원산지
- 제품번호
- 제조일자 및 유통기한
- 사용방법

출처 : 캄보디아 CAMCONTROL(www.camcontrol.gov.kh)

표 9.1 캄보디아 라벨 표기사항 상세

항목	설명	
1	표기 언어	크메르어(필요에 따라 영어, 프랑스어, 중국어 등을 병기할 시, 크메르어보다 작아야 함)
2	제품명	상품명은 제품의 본질을 나타내야 하며, 다음과 같은 유형에 해당해야 함 - 식품에 대한 기준에 이름이 정해져 있을 경우 이를 사용해야 하며, 그렇지 않을 경우 법률에 규정된 이름을 사용해야 함. 상용되는 이름이 아닐 경우 소비자들이 혼동하지 않도록 정확한 용어를 사용해야 함
3	상표	상표는 분명해야 하며 각 제품이 다름을 알 수 있어야 하며 상표의 사용은 관계당국의 확인을 필요로 함
4	구성성분	단일 구성성분의 제품을 제외하고 포함되는 중량, 부피, 함유량 순으로 표기함. 복합성분의 경우 분명히 밝혀야 하며 포함되는 비율 순으로 표기해야 하며 비타민 및 미네랄 종류는 분명히 표기함
5	순 중량	액체 식품의 경우 리터(l), 밀리리터(ml) 혹은 밀리그램(mg)으로 표기되어야 하며 반고체 혹은 점성이 있는 식품의 경우 무게 혹은 부피가 표기되어야 함
6	생산 및 유통업체 정보	각각 성명 또는 명칭 및 주소를 기재하여야 함
7	원산지	식품의 원산지는 정확하게 표기해야 하며 식품이 제2국을 거쳐 가공되었고 그 본질이 바뀌었을 경우 해당 국가를 원산지로 표기해야 함
8	제품번호	식품의 제조 정보 및 제조업체의 정보를 확인하기 위해 제품번호를 표기해야 함
8	제조일자 및 유통기한	제조일자 및 유통기한은 다음과 같이 표기함 - The production date / The packaging date - The expiry date / Best before or best before end
9	사용방법	필요한 경우 사용방법을 표기해야 하며 사용조건 혹은 장소에 대한 내용을 포함해야 함. 제품 사용 시 필수 지침의 경우 명확하게 표기해야 함

출처 : 캄보디아 CAMCONTROL(www.camcontrol.gov.kh)

2. 라벨링 예시



※현지방문조사(Bayon Market, Kim Mart, Lucky Market, 2016.08)



X. 식품첨가물 정보

1. 식품첨가물 규정

식품첨가물 정보 OVERVIEW

🌿 캄보디아 인삼차 관련 식품첨가물 종류와 사용 기준

종류	사용기준
안식향산(Benzoic Acid)	0.6g/kg 이하 (파라옥시안식향산에틸 또는 파라옥시안식향산메틸과 병용할 때에는 안식향산으로서 사용량과 파라옥시안식향산으로서 사용량의 합계가 0.6g/kg 이하이어야 하며, 그 중 파라옥시안식향산으로서의 사용량은 0.1g/kg 이하)
안식향산나트륨(Sodium Benzoate)	
안식향산칼륨(Potassium Benzoate)	
안식향산칼슘(Calcium Benzoate)	
파라옥시안식향산에틸 (Ethyl p-Hydroxybenzoate)	0.1g/kg 이하 (안식향산, 안식향산나트륨, 안식향산칼륨 및 안식향산칼슘과 병용할 때에는 파라옥시안식향산으로서 사용량과 안식향산으로서 사용량의 합계가 0.6g/kg 이하이어야 하며, 그 중 파라옥시안식향산으로서의 사용량은 0.1g/kg 이하)
파라옥시안식향산메틸 (Methyl p-Hydroxybenzoate)	

출처 : Food and Agriculture Organization of the United Nations(www.fao.org), 식품의약품안전처(www.mfds.go.kr)

🌿 캄보디아 인삼차 금지 식품첨가물

금지식품첨가물	
사카린나트륨 (Sodium Saccharin)	사카린나트륨은 아래의 식품 이외에 사용하여서는 안 됨 3. 음료류(발효 음료류, 인삼·홍삼음료 제외) : 0.2g/kg 이하(다만, 5배 이상 희석하여 사용하는 것은 1.0g/kg 이하) - 최종적으로 인삼·홍삼음료의 경우는 사카린나트륨을 사용할 수 없음
식용타르색소	식용색소녹색제3호는 아래의 식품에 사용하여서는 안 됨 17. 인삼, 홍삼 음료 - 아래 나열된 색소 모두 동일하게 인삼·홍삼 음료에 사용할 수 없음 (녹색 제3호, 적색 제2호, 적색 제3호, 적색 제40호, 적색 제102호, 청색 제1호, 청색 제2호, 황색 제4호, 황색 제5호)
이산화티타늄 (Titanium Dioxide)	이산화티타늄은 착색의 목적 이외에 사용하여서는 안 되며, 아래의 식품에 사용하여서는 안 됨 17. 인삼·홍삼음료
카라멜색소 (Caramel Color)	카라멜색소는 아래의 식품에 사용하여서는 안 됨 3. 인삼성분 및 홍삼성분이 함유된 다류 8. 인삼 또는 홍삼을 원료로 사용한 건강기능식품

출처 : Food and Agriculture Organization of the United Nations(www.fao.org), 식품의약품안전처(www.mfds.go.kr)

1. 식품첨가물 규정

캄보디아 식품첨가물, CODEX 규정을 따르고 있어

캄보디아 산업부가 발표한 부령에 따르면 식품첨가물에 대한 정의는 다음과 같음. ‘식품첨가제란 영양성분의 유무를 불문하고 그 자체로 식품으로 소비되지 않거나 음식의 대표적인 재료로 사용되지 않는 물질이며 식품의 제조, 포장, 운송을 포함한 전체 유통 과정에서 기술적 목적을 위해 식품에 의도적으로 추가하는 물질을 말함. 단, 식품첨가물은 오염물질 혹은 영양품질을 향상시키기 위해 첨가하는 물질은 포함하지 않음’

조사 결과 캄보디아 내 자체 식품첨가물 규정은 없으며 유엔식량농업기구(FAO)와 세계 보건기구(WHO)가 공동으로 운영하는 국제식품규격위원회(CAC)의 규정을 따르고 있음. 국제식품규격위원회(CAC)의 규정 코덱스(CODEX)는 식품의 국제교역 촉진 및 소비자 건강보호를 목적으로 제정하는 국제식품규격임

따라서 한국 식품의약품안전처에서 발표한 ‘인삼(홍삼)성분이 함유된 다류’ 와 ‘인삼·홍삼음료’ 수출 시 확인하여야 하는 식품첨가물을 조사한 후 그에 대한 코덱스(CODEX) 규정사항을 확인함

표 10.1 캄보디아 인삼차 관련 식품첨가물 종류와 사용기준

분류	사용기준
안식향산(Benzoic Acid)	0.6g/kg 이하 (파라옥시안식향산에틸 또는 파라옥시안식향산메틸과 병용할 때에는 안식향산으로서 사용량과 파라옥시안식향산으로서 사용량의 합계가 0.6g/kg 이하이어야 하며, 그 중 파라옥시안식향산으로서의 사용량은 0.1g/kg 이하)
안식향산나트륨(Sodium Benzoate)	
안식향산칼륨(Potassium Benzoate)	
안식향산칼슘(Calcium Benzoate)	
파라록시안식향산에틸 (Ethyl p-Hydroxybenzoate)	0.1g/kg 이하 (안식향산, 안식향산나트륨, 안식향산칼륨 및 안식향산칼슘과 병용할 때에는 파라옥시안식향산으로서 사용량과 안식향산으로서 사용량의 합계가 0.6g/kg 이하이어야 하며, 그 중 파라옥시안식향산으로서의 사용량은 0.1g/kg 이하)
파라옥시안식향산메틸 (Methyl p-Hydroxybenzoate)	

출처 : Food and Agriculture Organization of the United Nations(www.fao.org), 식품의약품안전처(www.mfds.go.kr)

1. 식품첨가물 규정

캄보디아 인삼차, 4가지 식품첨가물 금지

캄보디아 내 자체 식품첨가물 규정은 없으며 국제식품규격인 코덱스(CODEX)의 규정에 따름

국제식품규격인 코덱스(CODEX)의 규정에 따르면 ‘인삼(홍삼)성분이 함유된 다류’ 와 ‘인삼·홍삼 음료’ 에 사용할 수 없는 식품첨가물은 총 4가지로 확인됨

표 10.2 캄보디아 인삼차 금지 식품첨가물

금지 식품첨가물	
사카린나트륨 (Sodium Saccharin)	사카린나트륨은 아래의 식품 이외에 사용하여서는 아니 된다. 3. 음료류(발효음료류, 인삼·홍삼음료 제외) : 0.2g/kg 이하(다만, 5배 이상 희석하여 사용하는 것은 1.0g/kg 이하) - 최종적으로 인삼·홍삼음료의 경우는 사카린나트륨을 사용할 수 없음
식용타르색소	식용색소녹색제3호는 아래의 식품에 사용하여서는 아니 된다. 17. 인삼·홍삼음료 - 아래 나열된 색소 모두 동일하게 인삼·홍삼음료에 사용할 수 없음 (녹색제3호, 적색제2호, 적색제3호, 적색제40호, 적색제102호, 청색제1호, 청색제2호, 황색제4호, 황색제5호)
이산화티타늄 (Titanium Dioxide)	이산화티타늄은 착색의 목적 이외에 사용하여서는 아니 되며, 아래의 식품에 사용하여서는 아니 된다. 17. 인삼·홍삼음료
카라멜색소	카라멜색소는 아래의 식품에 사용하여서는 아니 된다. 3. 인삼성분 및 홍삼성분이 함유된 다류 8. 인삼 또는 홍삼을 원료로 사용한 건강기능식품

출처 : Food and Agriculture Organization of the United Nations(www.fao.org), 식품의약품안전처(www.mfds.go.kr)

※ 참고 자료

1. HANDBOOK ON CUSTOMS CLEARANCE	Ministry of Economy and Finance General Department of Customs and Excise of Cambodia	2015.08
2. 2016 해외시장 진출 호·부진 품목 국가 및 무역 관별	KOTRA	2016
3. 한-아세안 FTA 협정문	산업통상자원부	2007.06
4. Global Agricultural information Network	USDA Foreign Agricultural Service	2015.10
5. 해외 건설한류 현장을 가다(8) 과감한 설계변경으로 예산 절감.. 캄보디아 건설역사 주도'	파이낸셜 뉴스	2016.03
6. 핀테크 혁신 집약체 'KB 디지털 뱅크' 캄보디아에 전파	파이낸셜 뉴스	2016.08
7. 교육 한류' 전파하는 한양대, 캄보디아 공학도 키운다	한국경제	2016.02
8. 아시아 12개국에 식품안전인증 전수	전업농신문	2015.04
9. 2015 산업 이슈리포트 캄보디아 건강기능식품	KITA,	2015.12

※ 참고 사이트

1. 관세청	www.customs.go.kr
2. 산업통상자원부-FTA	www.fta.go.kr
3. 캄보디아 무역 포탈	cambodiantr.gov.kh
4. TradeNAVI	www.tradenavi.or.kr
5. Global Window	www.globalwindow.org
6. 주 캄보디아 대한민국 대사관	khm.mofa.go.kr
7. 캄보디아 관세청	www.customs.gov.kh
8. 캄보디아 CAMCONTROL	www.camcontrol.gov.kh
9. Food and Agriculture Organization of th United Nations	www.fao.org
10. World Bank	www.doingbusiness.org
11. 식품의약품안전처	www.mfds.go.kr
12. 관세법령정보포털 3.0	unipass.customs.go.kr