



GRAPE



2015

중국 포도 시장 조사



농림축산식품부
Ministry of Agriculture, Food and Rural Affairs

aT 한국농수산물유통공사
Korea Agro-Fisheries & Food Trade Corporation

I. 중국의 포도 생산동향	/ 1
1. 중국의 포도 재배현황	1
2. 중국의 포도 생산현황	3
3. 중국 포도 지역별 생산현황	5
4. 중국의 건포도 생산현황	7
5. 중국의 주요 포도산지 특성	8
6. 중국의 포도 생산시기	10
7. 중국의 포도 품종현황	11
II. 중국의 포도 유통동향	/ 15
1. 중국의 포도 유통경로	15
2. 중국의 포도 유통가격	17
3. 중국 포도 유통단계별 유통마진	24
III. 중국의 포도 소비동향	/ 25
1. 중국의 포도 소비구조	25
2. 중국의 생식용 포도 소비현황	27
3. 중국의 건포도 소비현황	28
4. 중국의 생식용 포도 주요품종	28
5. 중국의 양조용 포도 주요품종	30
6. 중국의 포도 소비전망	30
IV. 중국 소비자 설문조사	/ 38
1. 설문개요	38
2. 온라인 설문조사(소비실태)	39
3. 오프라인 설문조사(소비실태&비교분석)	45
V. 중국의 포도 수출입동향	/ 58
1. 일반동향	58
2. 중국의 포도 수입동향	58
3. 중국의 포도 수출동향	63
4. 한국산 포도 수출경쟁력	67

VI. 중국의 통관검역제도	/ 70
1. 통관절차	70
2. 검역제도	71
3. 대중국 포도수출단지 현황	74
VII. 한국산 포도 수출확대 방안	/ 75
1. SWOT 분석	75
2. 생산&수출 분석	76
3. 소비자가격 분석	77
4. 홍보마케팅	79
5. 현지 바이어 의견	81
VIII. 기타	/ 83
1. 미국산 체리 중국시장 진출 성공사례	83
2. 중국 과일 수입업자 리스트	85

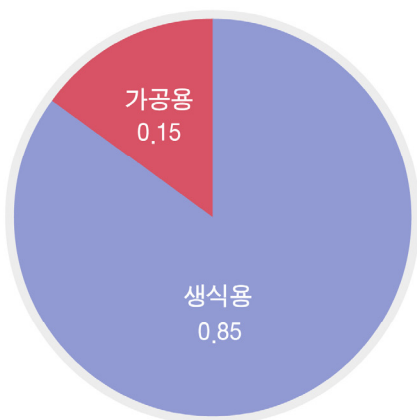


chapter I 중국의 포도 생산동향 

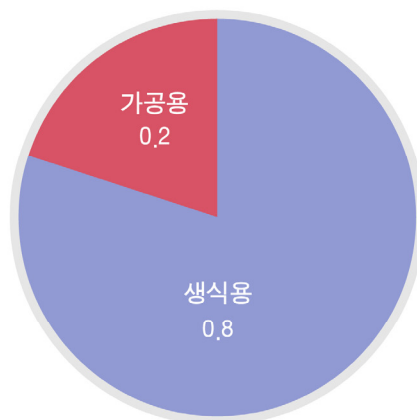
1. 중국의 포도 재배현황

- 최근 몇 년간 농업 산업경영모델의 전변과 농업 산업구조조정으로 중국의 포도 산업은 빠른 발전을 가져옴
 - 현재 중국 전역의 34개 성, 직할시, 자치구에서 포도재배가 이루어지고 있으며 지역 경제발전과 농민소득 증가에 기여도가 높은 등 농업 지주 산업으로 거듭나고 있음
- 중국의 포도 재배면적은 생식용 품종이 85% 이상에 달하며 생산량 역시 생식용 품종이 80%가량을 차지
 - 생식용 포도품종은 기존 머스캣 함부르크(Muscat Hamburg), 용안(龙眼), 거봉 등에서 현재 레드글로브(Red Globe), 빅토리아(Victoria), Summer Black(夏黑), 거장미(巨玫瑰), 후지미노리(Fujiminori) 등 다양한 품종으로 확대

■ 중국의 포도 재배품종 구조



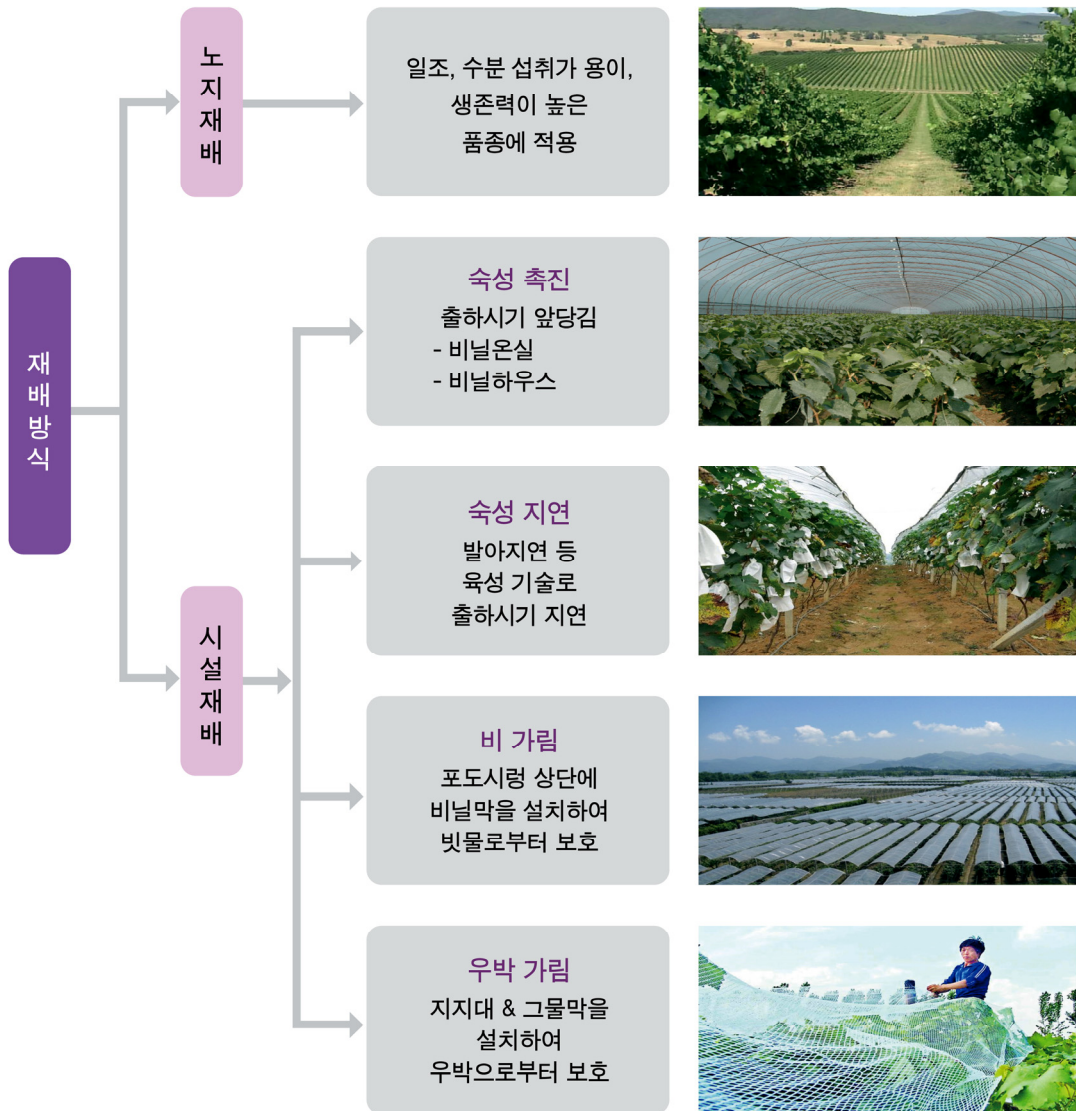
재배면적



생산량

- 중국은 지역별로 토지, 기온, 일조, 수분 차이가 비교적 커 대부분 품종이 노지재배와 시설재배가 모두 가능
 - 중국의 포도재배는 기존 노지재배에서 숙성촉진, 숙성지연, 비 가림 및 우박 가림 등 다양한 시설재배가 복합적으로 이루어지고 있음
 - 시설재배의 발전으로 포도재배지역이 대폭 확대되었을 뿐만 아니라 포도 공급기간도 연장, 포도산업의 경제적 효율이 현저하게 제고

■ 중국의 포도 재배방식



- 현재 시설재배의 도입으로 노지재배가 적합하지 않은 한랭지역, 산간지역 및 남방지역이 새로운 포도산지로 부상
 - 서북지역의 산간지대에 위치한 감숙(甘肅)은 시설재배로 레드글로브 생산을 추진, 현재 레드글로브 1묘(亩) = 666.66m²(한국 평수로 약 202평에 해당) 생산액이 현지 전통작물인 쌀보리(青稞) 6.7헥타르 생산액에 달하는 등 경제성과를 거둠
 - 비가 많아 포도재배에 적합하지 않은 남방지역 역시 시설재배로 현재 재배가능 포도품종이 빠르게 증가

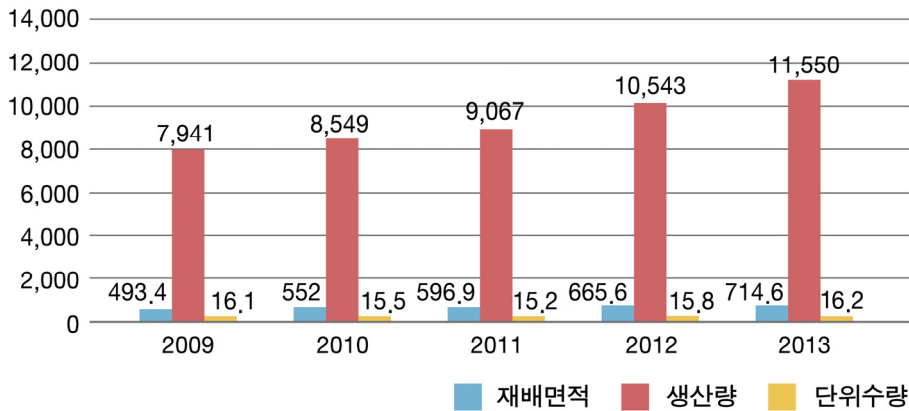
2. 중국의 포도 생산현황

- 중국의 포도생산은 지속적인 증가 추세로 최근 5년간 재배면적, 생산량 모두 연평균 9%가량의 증가세를 보여주고 있음
 - 2013년 재배면적은 714,6천ha로 2009년 493,4천ha 대비 45% 증가
 - 2013년 생산량은 11,550천 톤으로 2009년 7,941천 톤 대비 역시 45% 증가
 - 단위 생산량은 2009년 대비 큰 변화가 없는 상황
- 중국에서 생식용 과실은 아직 품질에 대한 가격차이가 적어 품질보다 수량을 중시, 밀식재배 등으로 다수확 경향
 - 평균이 아닌 성목 기준으로 산동성에서 현지 조사한 바에 따르면 포도 가공용은 12,000~15,000kg/ha, 생식용은 30,000~37,500kg/ha 수확
- 주요 생산지역은 화북, 서북지역으로 신장, 산둥, 허베이, 랴오닝, 산시, 지린, 허난 등이 해당하며, 그중 1위 생산지역은 건포도용 품목을 주로 생산하는 신강자치구임
 - 와인용은 기후가 비교적 건조한 중국의 서북, 화북지역에 집중되어 있으며, 그중 신강, 간쑤, 영하, 허베이, 산둥 및 베이징, 톈진 지역이 전체의 90% 이상을 차지하고 있음
 - 건포도용은 신강 투루판 분지 지역, 간쑤성 지역에서 많이 재배되고 있음

중국 포도 생산동향

(단위 : 천ha, 천톤, kg/ha)

구분	2009	2010	2011	2012	2013
재배면적	493.4	552.0	596.9	665.6	714.6
생산량	7,941	8,549	9,067	10,543	11,550
단위수량	16.1	15.5	15.2	15.8	16.2

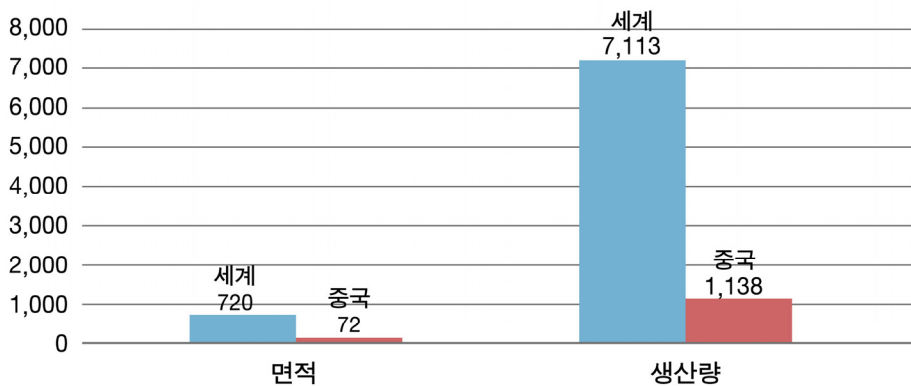


※ 자료원 : 중국농업통계자료

- OIV(국제와인기구)는 향후 몇 년간 중국의 포도 생산량이 연평균 7% 성장을 가져올 것으로 전망
 - 2013년 중국의 포도 재배면적은 72만ha로 세계 포도 재배면적의 10%를 차지
 - 2013년 중국의 포도 생산량은 1,138만 톤으로 세계 포도 생산량의 16% 차지, 중국의 단위 생산량은 세계 평균보다 높음

2013년 세계&중국 포도생산 비교

(단위 : 만ha, 만톤)



※ 자료원 : OIV(국제와인기구)

※ OIV가 발표한 중국의 포도 재배면적, 생산량은 중국 농업통계자료와 다소 차이가 있음

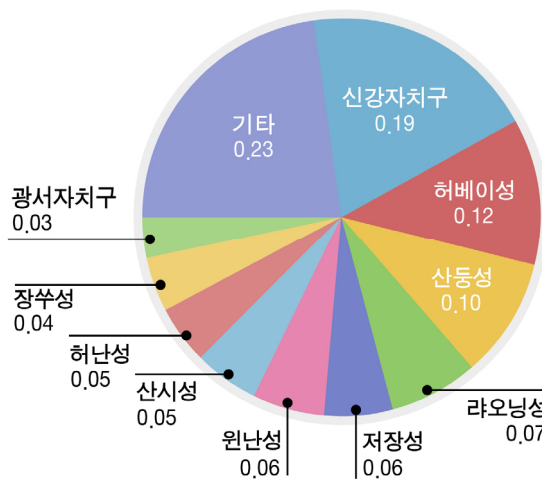
3. 중국 포도 지역별 생산현황

- 2013년 기준, 중국 포도 생산량 상위 10개 지역의 생산량은 8,913천 톤으로 전체의 77%를 차지하고, 기타 지역 생산량이 2,637천 톤으로 23% 차지
 - 생산량 100만 톤 이상 지역은 신강자치구, 허베이성과 산둥성으로 각각 19%, 12%, 10% 접하며 신강자치구 생산량은 223.9만 톤에 달함

중국 지역별 포도 생산량 TOP 10

(단위 : 천톤)

구분	2009	2010	2011	2012	2013
전국	7,940	8,549	9,067	10,543	11,550
신강자치구	1,932	1,966	1,755	2,091	2,239
허베이성	1,051	1,075	1,125	1,242	1,370
산둥성	936	958	985	1,050	1,125
랴오닝성	642	634	673	769	816
저장성	390	426	527	606	659
윈난성	167	206	356	543	659
산시성(陕西省)	259	322	364	465	607
허난성	461	484	501	552	557
장쑤성	279	332	392	486	514
광서자치구	181	232	272	319	367



※ 자료원 : 중국농업통계자료

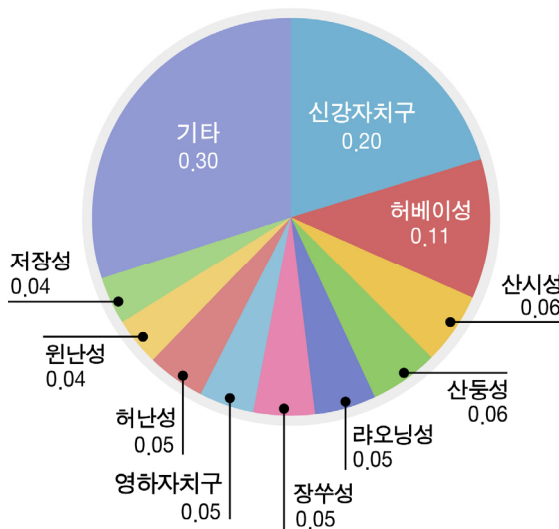
- 2013년 기준, 중국 포도 재배면적 상위 10개 지역의 재배면적은 498.4천ha로 전체의 70%를 차지하고, 기타 지역 재배면적이 216.2천ha로 30%의 비중을 보이고 있음
- 1, 2위인 신강자치구와 허베이성 재배면적은 각각 20%와 11%를 차지하고 있으며, 그중 신강자치구 재배면적은 144.8천ha에 달함

■ 중국 지역별 포도 재배면적 TOP 10

(단위 : 천ha)

구분	2009	2010	2011	2012	2013
전국	493.4	552	596.9	665.6	714.6
신강자치구	114.7	125.3	135.5	143.3	144.8
허베이성	63.4	70.4	73.7	76.8	81.4
산시성(陕西省)	23.9	28.8	31.6	35.2	40.2
산둥성	37.9	35.9	35.8	37.5	39.9
랴오닝성	26.8	26.6	27.4	35.3	36.8
장쑤성	18.1	21.7	25.4	31.2	34.1
영하자치구	20.2	28.7	27.1	29.2	33.4
허난성	29.6	29.9	30.2	29.6	32.4
윈남성	9.6	12.3	19.2	27.1	28.2
저장성	17	20	22.5	25.5	27.2

※ 자료원 : 중국농업통계자료



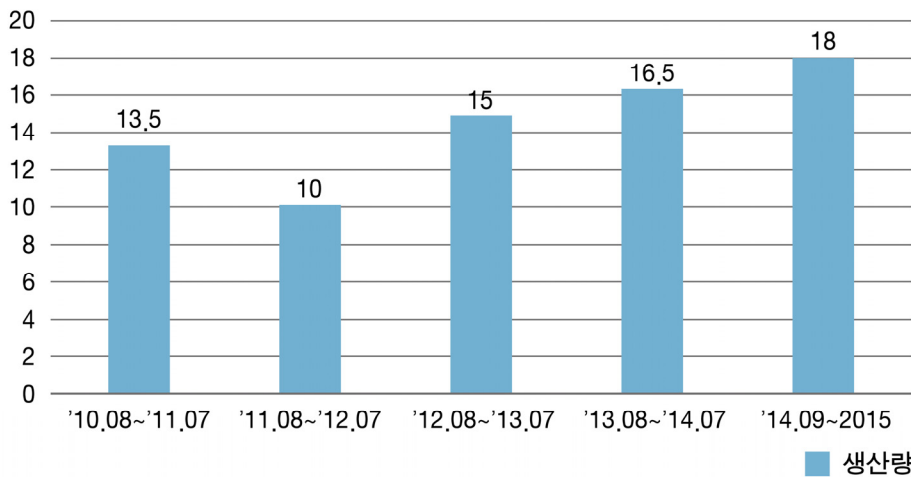
4. 중국의 건포도 생산현황

- 생산주기별로 '11~'12 주기는 '10~'11 주기 대비 26% 감소, '12~'13 주기는 '11~'12 주기 대비 50% 증가, '13~'14 주기는 '12~'13 주기 대비 10% 증가, '14~'15 주기의 건포도 생산량은 전년 대비 9% 증가된 18만 톤으로 전망
- 신강자치구는 중국의 최대 건포도 산지로 중국 건포도 생산비중의 약 80%를 차지하고 있음
- 주요 재배품종으로는 무핵백(无核白) 계열 톰슨 시들러스(Thompson Seedless)로 신강자치구 포도 재배면적의 약 85~90% 차지

2010~2015 중국의 건포도 생산현황

(단위 : 만톤)

구분	'10,08~'11,07	'11,08~'12,07	'12,08~'13,07	'13,08~'14,07	'14,09~'15,08
생산량	13.5	10.0	15.0	16.5	18.0



※ 자료원 : USFDA

※ '14~'15 생산주기 생산량은 2014년 9월 예상한 전망치임

5. 중국의 주요 포도산지 특성

■ 서북산지

- 단일 행정구역으로 최대산지인 신강자치구 주요 포도산지 투루판(吐鲁番)지역은 여름 최고기온이 45도 이상에 달하고 연간 강수량은 16.4mm로 매우 건조함
 - 무핵백(无核白) 계열의 생식으로도 좋은 톰슨 시들러스(Thompson Seedless) 등 건포도용 품종 중심으로 재배
 - 최근 몇 년간 신강지역에 와인 생산업체들이 진입하면서 와인용 포도재배가 점차 증가하는 추세이며, 일조량이 많아 포도의 당도가 높고 단맛형 와인 제조에 적합
- 간쑤성, 칭하이성, 영하자치구, 내몽고자치구 등 서북지역의 기타 산지는 포도 재배면적과 생산량이 비교적 적음
 - 고냉지역으로 대부분 방한 접목재배를 하며 겨울철에는 가지를 땅속에 묻어두는 등 겨울나기 작업이 필요
 - 생식용으로는 거봉, 레드글로브(Red Globe), 용안(龙眼), 우유(牛奶) 등 품종 중심으로 재배
 - 와인 양조용으로 이탈리아 리슬링(Italian Riesling), 블라우부르크군더(Blauburgunder) 등 품종 중심으로 재배

■ 환발해만(环渤海湾)산지

- 환발해만산지는 산둥성, 허베이성, 베이징시, 톈진시, 랴오닝성 등을 망라한 중국의 최대 포도산지
 - 발해만 영향을 받아 기후변화가 안정적이고 열량이 풍부하며 강수량이 적합하고 토지가 비옥한 지역적 특징 등 포도재배에 우호적인 자연조건
- 중국의 우수품질 포도 주요산지로 환발해만산지는 포도품종이 매우 풍부
 - 생식용으로는 거봉, 머스캣 함부르크(Muscat Hamburg), 용안(龙眼) 등 품종 중심으로 재배
 - 와인 양조용으로는 샤르도네(Chardonnay), 이탈리아 리슬링(Italian Riesling), 카베르네 소비뇽(Cabernet Sauvignon), 카베르네 프랑(Cabernet Franc), 카베르네 게르니쉬트(Cabernet Gernischt), 메를로(Merlot), 카리냥(Carignan), 위니 블랑(Ugni Blanc) 등 품종 중심으로 재배
- 중국의 최대 와인 생산기지로 환발해만산지 와인생산량은 중국 생산량의 2/3에 달함
 - CHANGYU(张裕), GREATWALL(长城), DYNASTY(王朝) 등 중국의 주요 와인 브랜드가 환발해만 지역에 생산기지를 두고 있음

■ 동북 중북부산지

- 지린성, 헤이룽장성 등 한냉지역으로 방한 접목재배를 하며 겨울철에는 가지를 땅속에 묻는 겨울나기 작업이 필요
 - 생식용으로는 거봉, 카디널(Cardinal), 거장미(巨玫瑰), 후지미노리(Fujiminori) 등 품종 중심으로 재배, 와인용으로는 내한성이 높은 산머루 재배

■ 황토고원(黄土高原)산지

- 산시성(山西省), 산시성(陕西省)으로 대부분 지역이 기후가 따뜻하고 습윤하며 생식용 포도 중심으로 재배
 - 주요 품종으로는 거봉, 레드글로브(Red Globe), 머스캣 함부르크(Muscat Hamburg), 무핵백(无核白) 계열, 카디널(Cardinal), 거장미(巨玫瑰), 후지미노리(Fujiminori), 리비에르(Ribier), 흑대립(黑大粒) 등

■ 황하古道(黄河古道)산지

- 허난성, 산둥성 서부, 장쑤성 북부, 안후이성 북부 등으로 기후가 비교적 덥고, 모래땅이며 연간 강수량은 800mm 이상으로 여름에 집중
 - 포도 병충해가 심하여 품질이 비교적 낮으나 최근 몇 년간 와인 생산업체들이 진출하면서 와인용 품종 품질은 제고되고 있음
 - 생식품종으로는 레드글로브(Red Globe), 리비에르(Ribier), 머스캣 함부르크(Muscat Hamburg), 흑대립(黑大粒) 등 중심으로 재배
 - 와인용으로 카베르네 소비뇽(Cabernet Sauvignon), 이탈리아 리슬링(Italian Riesling), 카리냥(Carignan) 등 중심으로 재배

■ 남방산지

- 안후이성, 장쑤성, 저장성, 상하이시, 충칭시, 후난성, 후베이성, 장시성, 푸젠성, 광서자치구, 윈난성, 쓰촨성, 구이저우성 등으로 대부분 지역이 아열대 및 열대습윤기후로 비가 많고 습하고 더워 포도재배에 적합하지 않아 시설재배가 많이 발달되어 있음
- 20세기 80년대 거봉포도가 남방지역에서 시설재배에 성공하면서 남방산지는 중국의 주요 생식용 포도산지로 부상하고 있음
 - 생식용으로 거봉, 후지미노리(Fujiminori), Benizuiho(红瑞宝), 피오네(Pione), 리비에르(Ribier), 흑대립(黑大粒), 미인지(美人指), 카디널(Cardinal) 등 품종 중심으로 재배

■ 운귀천고원(云贵川高原)산지

- 윈난성, 구이저우성, 쓰촨성의 고원지대로 해발이 높고 기후가 다양함. 중국에서 위도가 제일 낮고 해발고도가 제일 높으며 기후가 제일 다양하고 산도가 제일 높으며 유럽미국교잡종 재배가 제일 많은 특수한 산지임
- 생식용으로 거봉, 머스캣 함부르크(Muscat Hamburg), 무핵백(无核白) 계열, 카디널(Cardinal) 등 중심으로 재배
- 와인용으로 메를로(Merlot), 카베르네 쇼비뇽(Cabernet Sauvignon), 샤르도네(Chardonnay), 위니 블랑(Ugni Blanc) 등 중심으로 재배

6. 중국의 포도 생산시기

- 중국 포도의 주요 출하 시기는 조생종의 경우 7월 10일~7월 25일, 중생종은 7월 25일~8월 31일, 그리고 만생종의 경우는 9월 1일 이후
- 조생종으로는 乍娜(Zana), 凤凰51号(봉황51호) 등이 있으며, 중생종으로는 玫瑰香(Muscat Hamburg), 巨峰(거봉), 里扎马特(Rizamat) 등이, 만생종으로는 红地球(Red Globe), 龙眼(Longyan), 红意大利(Ruby Okuyama) 등이 있음
 - ※ 한국의 경우, 시설재배는 4월말~7월초에 출하, 노지생산은 7~12월에 출하됨

■ 중국 식용포도 품종별 출하시기





조생종	중생종	만생종
乍娜 (7월말) 郑州早红 (7월말~8월초) 京早晶 (8월초) 京秀 (8월초) 京亚 (절강 7월초, 베이징 7월말) 심양 (8월 중순) 早生高墨(紫玉) (8월초) 京优 (8월 상,중순) 京玉 (8월 상순) 康太 (8월 중순) 申秀 (7월말~8월초) 紫珍香 (8월 하순)	玫瑰香 里扎马特 (북방지역 8월 중순, 심양 8월말) 黑奥林 (8월 중순) 藤稔 (8월 중순) 巨峰 (8월 중순) 葡萄园皇后 (8월말)	晚红(大红球, 红境球, 红提子) (9월말~10월초) 秋红 (9월말~10월초) 秋黑 (9월말~10월초) 夕阳红 (9월말~10월초) 红意大利(奥山红宝石) (9월 중순~9월 말) 龙眼 (10월초~10월 중순) 新玫瑰 (9월말)

7. 중국의 포도 품종현황

- 주요 식용포도 재배품종은 거봉(巨峰) 계열과 장미향(玫瑰香) 계열인 巨峰(Kyoho), 龙眼(Longyan), 玫瑰香(Muscat Hamburg), 牛奶(Niunai) 재배가 많았으나, 점차 红地球(Red globe), 黑大粒(Purple ; Damascus), 瑞必尔(Ribier) 등과 무핵포도 품종 재배가 늘어나고 있음
- 건포도용 품종으로는 无核白(Sultanina), 京早晶(Jing zao jing)를 주로 재배하며, 포도즙용 재배품종으로는 紫玫康(Zi mei kang), 康可(Concord), 康贝尔(Campbell), 玫瑰露(Delaware)를 많이 재배
- 포도주용 품종으로는 赤霞珠(Cabernet Sauvignon), 梅鹿辄(Merlot), 蛇龙珠(Cabernet Gernischet), 黑皮诺(PinotNoir), 霞多丽(Chardonnay), 意斯林(ItalianRiesling) 등이 많이 재배 되고 있음

사 진	정 보
	<p>품 종 명 : 거봉(Kyoho/巨峰) 출하시기 : 8월 중순 재배방식 : 노지/시설 품종특징 : 과방중 400~600g, 과립중 10~14g, 자흑색, 당분≥17%</p>
	<p>품 종 명 : 레드글로브(Red Globe/红提) 출하시기 : 9월 하순 재배방식 : 노지/시설 품종특성 : 과방중 650g, 과립중 11~14g, 홍색 & 자홍색, 당분≥17%, 가용성 고형물≥16.5%</p>
	<p>품 종 명 : 머스캣 함부르크(Muscat Hamburg/玫瑰香) 생산시기 : 8월 하순~9월 상순 재배방식 : 노지/시설 품종특성 : 과방중 350g, 과립중 5g, 흑자색, 산도 0.5~0.7%, 가용성 고형물 18%~20%</p>

사 진	정 보
	<p>품 종 명 : 용안(龙眼/중국품종) 출하시기 : 8월 중순 재배방식 : 노지/시설 품종특성 : 과방중 500~800g, 과립중량 7~8g, 자홍색, 당도 15~18%, 산도 0.9%, 가용성 고형물 15.5~19%</p>
	<p>품 종 명 : 우유포도(牛奶葡萄/중국품종) 출하시기 : 9월 하순 재배방식 : 노지/시설 품종특성 : 과방중 350g, 과립중 6g, 황녹색, 당도 15%, 산도 0.5%,</p>
	<p>품 종 명 : 거장미(巨玫瑰) 출하시기 : 8월 상순 재배방식 : 노지/시설 품종특성 : 머스캣&거봉 교잡종, 과방중 675g, 과립중 10g, 자홍색, 산도 0.43%, 가용성고형물은 16%</p>
	<p>품 종 명 : 후지미노리(Fujiminori/藤稔) 출하시기 : 8월 초순 재배방식 : 노지/시설 품종특성 : 거봉계, 과방중 400~500g, 과립중 10g, 자흑색</p>
	<p>품 종 명 : 카디널(Cardinal/乍娜) 출하시기 : 7월 하순 재배방식 : 노지/시설 품종특성 : 과방중 850g, 과립중 9g, 자홍색, 산도 0.56~0.67%, 가용성 고형물 15%</p>

사 진	정 보
	<p> 품 종 명 : 리비에르(Ribier/瑞必尔) 출하시기 : 9월 초순 재배방식 : 노지/시설 품종특성 : 과방중 500g, 과립중 8.5g, 자흑색, 산도 0.5~0.7%, 가용성 고형물 15~18% </p>
	<p> 품 종 명 : 미인지(美人指/일본품종) 출하시기 : 9월 중하순 재배방식 : 노지/시설 품종특성 : 과방중 450~600g, 과립중 11~12g, 자홍색, 당도 18~19%, 가용성 고형물 16~19% </p>
	<p> 품 종 명 : 톰슨 시들러스(Thompson Seedless/无核白) 출하시기 : 8월 하순 재배방식 : 노지/시설 품종특성 : 과방중 337g, 과립중 1.64g, 황백색, 당도 22.4%, 산도 0.4%, 건포도용 </p>
	<p> 품 종 명 : 카베르네 쇼비농(Cabernet Sauvignon/赤霞珠) 출하시기 : 9월 중순 재배방식 : 시설 품종특성 : 과방중 165.2g, 과립중 1.9g, 흑자색, 산도는 0.56%, 가용성고형물 16.3%~17.4%, 와인용 </p>
	<p> 품 종 명 : 메를로(Merlot/梅鹿辄) 출하시기 : 9월 하순 재배방식 : 시설 품종특성 : 과방중 240g, 과립중 1.8g, 흑자색, 산도 0.6~0.7%, 가용성 고형물 16~19%, 와인용 </p>

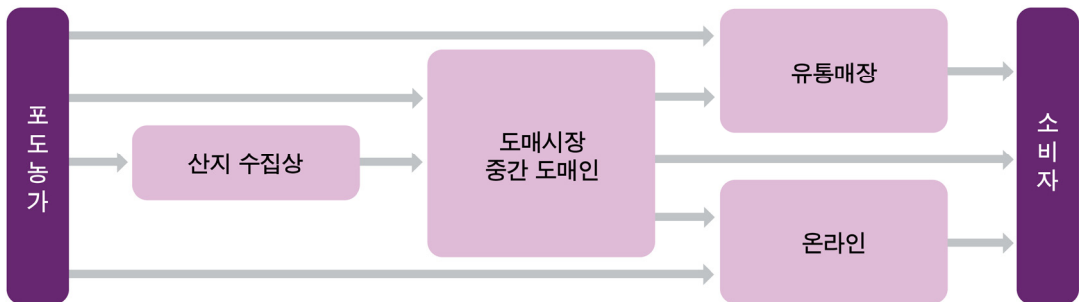
사 진	정 보
	<p> 품 종 명 : 카베르네 게르니쉬트(Cabernet Gemischt/蛇龙珠) 출하시기 : 베이징 8월 하순, 산둥 9월 재배방식 : 시설 품종특성 : 과방중 232g, 과립중 2g, 흑자색, 산도 0.61%, 가용성 고형물은 20%, 와인용 </p>
	<p> 품 종 명 : 샤르도네(Chardonnay/霞多丽) 출하시기 : 9월 하순 재배방식 : 시설 품종특성 : 과방중 225g, 과립중 2.1~2.5g, 녹황색, 가용성 고형물은 14.8%~19%, 와인용 </p>
	<p> 품 종 명 : 이탈리아 리슬링(Italian Riesling/意斯林) 출하시기 : 9월 중하순 재배방식 : 시설 품종특성 : 과방중 135g, 과립중 1.28g, 황녹색, 당도 21.2%, 산도 0.7%, 가용성 고형물 16.6~23.7%, 와인용 </p>

chapter II 중국의 포도 유통동향 

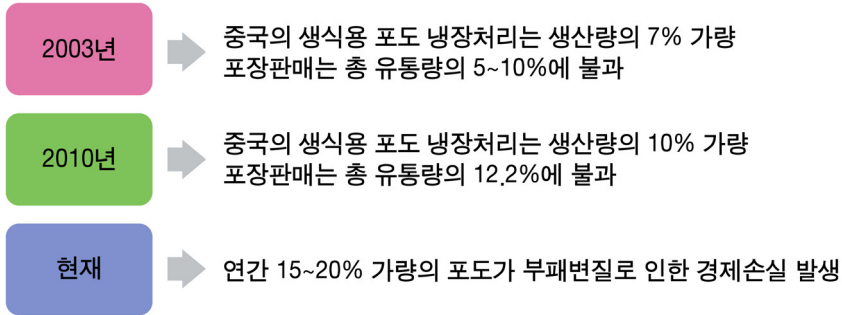
1. 중국의 포도 유통경로

- 중국의 생식용 포도는 나무 또는 플라스틱 박스로 유통되며 현지 수집상이나 중간상이 농장에서 수매하여 자체 선별·포장 후 도·소매시장에 유통시키는 경우가 대부분
 - 유통단계별로 중간상이 존재하여 원가가 높고 이윤이 적으며 소비자 수요에 대한 정확한 분석이 부족
 - 재배농가가 산지 부근의 도로 등에서 직접 판매하기도 하나 비중은 낮음
- 과일 선별은 수작업 의존, 상온저장·수송하며, 최근 주산지를 중심으로 수출용 및 고급품의 선별·포장, 저장시설이 확충되는 추세이나 아직까지 취약
- 대부분 과일유통업자들은 저장시설이 없으며 낡은 지하창고나 동굴, 구덩이가 저장고로 이용됨

■ 중국산 생식용 포도 유통경로

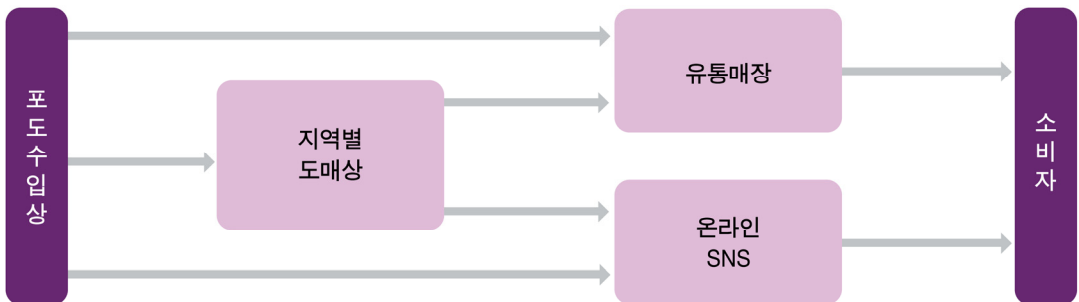


- 현재 중국산 생식용 포도 냉장유통은 70%가량에 달하지만 이중 70%는 간이냉장으로 유통과정의 손실률이 비교적 높은 편임
 - 예냉 후 운송과정 등에서 보온 재료로 덮거나 감싸는 방식



- 와인, 주스, 건포도 등 가공용은 업체에서 농가와 계약재배를 통한 수매와 농지 임대를 통한 직접 재배 방식으로 조달 병행하며 신선포도 수출은 수출업체가 농가로부터 직접 수매하는 비중이 큼
- 수입산 포도 유통구조는 비교적 간단하여 포도 수입상이 수입 후 직접 유통매장과 온라인 유통을 통하여 판매하거나 지역별 도매상을 통해 유통

수입산 생식용 포도 유통경로



2. 중국의 포도 유통가격

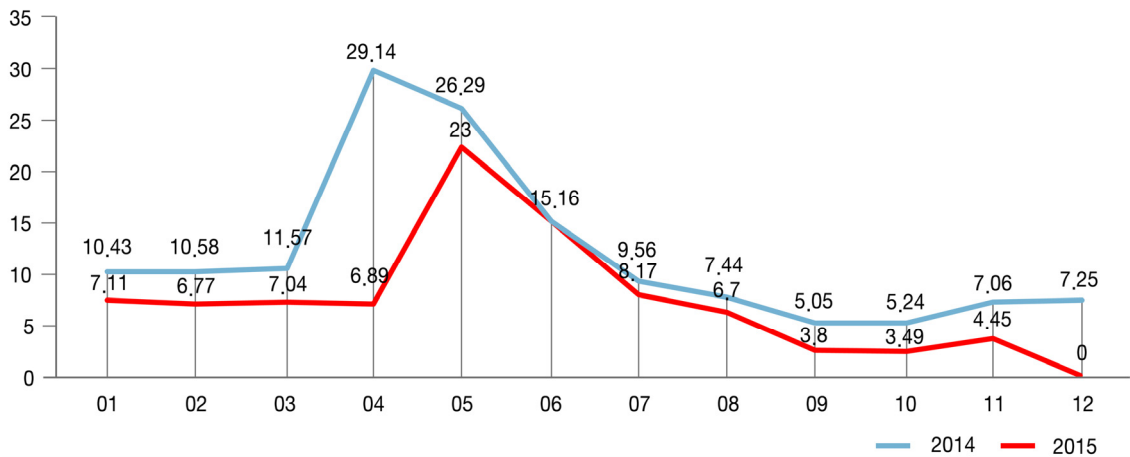
■ 도매가격(품종별)

- 거봉포도 도매가격은 8월 출하시점 전후로 가격 파동이 아주 크게 나타나며 출하 전인 5월 전후에 최고가격을 형성하고 대량 출하시기인 10월 전후로 최저가격을 형성
- 2014년은 4월에 29.14위안/kg으로 최고가격, 9월에 5.05위안/kg으로 최저가격을 기록하였으며 2015년은 5월에 23위안/kg으로 최고가격, 10월에 3.49위안/kg으로 최저 가격을 기록

■ 베이징 거봉포도 도매가격

(단위 : 위안/kg)

구분	01	02	03	04	05	06	07	08	09	10	11	12
2014	10.43	10.58	11.57	29.14	26.29	15.16	9.56	7.44	5.05	5.24	7.06	7.25
2015	7.11	6.77	7.04	6.89	23.00	15.16	8.17	6.70	3.80	3.49	4.45	-



※ 자료원 : 중국 상무부

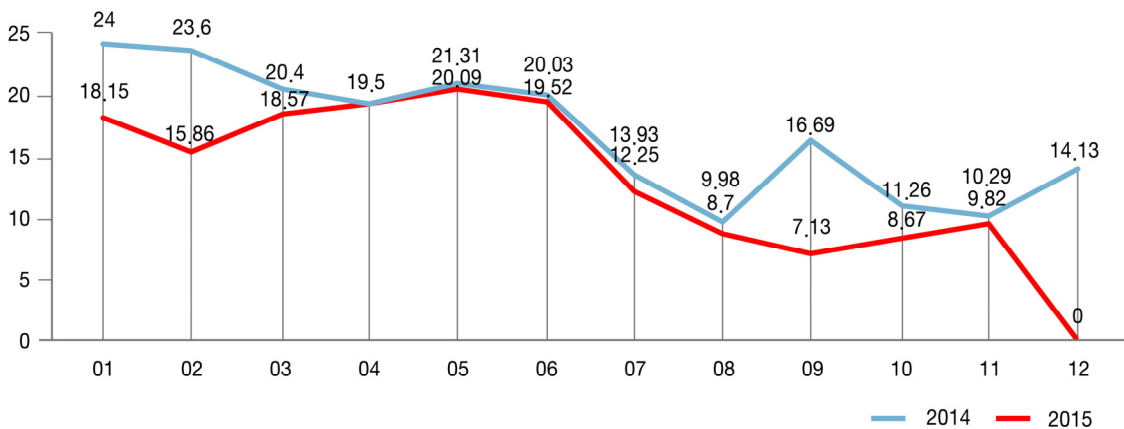
※ 조사시장 : 북경신발지농산품도매중심(北京新发地农产品批发中心)

- 레드글로브 도매가격은 상반기에 높고 출하시기인 하반기에 낮은 특징을 보여주나 전반적으로 가격변동이 심하지 않음
- 레드글로브는 1~6월 높은 가격대를 형성하며, 본격적으로 출하되는 9월부터 가격이 낮게 형성되기 시작

■ 광둥성 레드글로브 도매가격

(단위 : 위안/kg)

구분	01	02	03	04	05	06	07	08	09	10	11	12
2014	24.00	23.60	20.40	19.50	21.31	20.03	13.93	9.98	16.69	11.26	10.29	14.13
2015	18.15	15.86	18.57	19.50	20.09	19.52	12.25	8.70	7.13	8.67	9.82	-



※ 자료원 : 중국 상무부

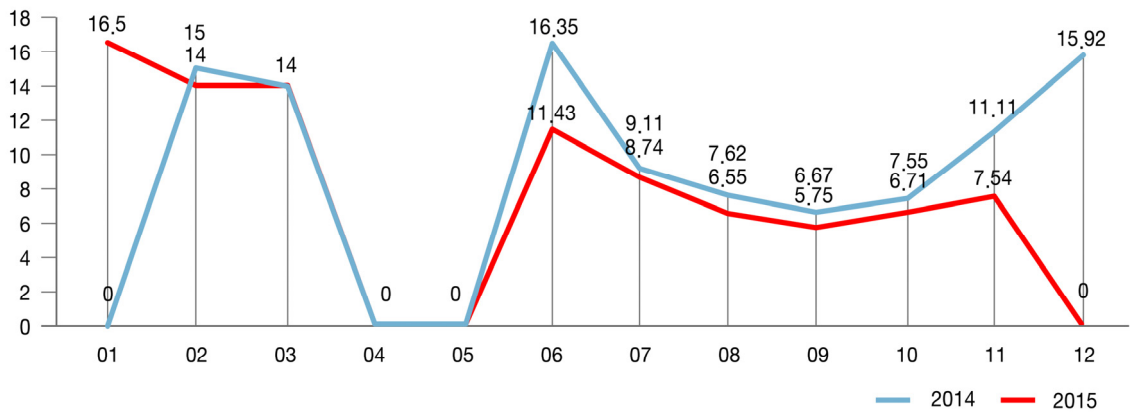
※ 조사시장 : 광둥성 산둥농부산품도매중심(汕头农副产品批发中心)

- 머스캣 함부르크 도매가격은 1월 전후로 최고치를 기록하며 출하시기인 9월에 최저치를 기록, 4~5월은 도매가격이 집계되지 않았으며 이는 저장이 용이하지 않아 시중 유통이 되지 않는 것으로 추정
- 저장성 문제로 타 품종에 비해 유통시간이 짧은 편이며, 7~11월에 생산량이 많아 낮은 가격을 보임

■ 베이징 머스캣 함부르크 도매가격

(단위 : 위안/kg)

구분	01	02	03	04	05	06	07	08	09	10	11	12
2014	-	15.00	14.00	-	-	16.35	9.11	7.62	6.67	7.55	11.11	15.92
2015	16.50	14.00	14.00	-	-	11.43	8.74	6.55	5.75	6.71	7.54	-



※ 자료원 : 중국 상무부

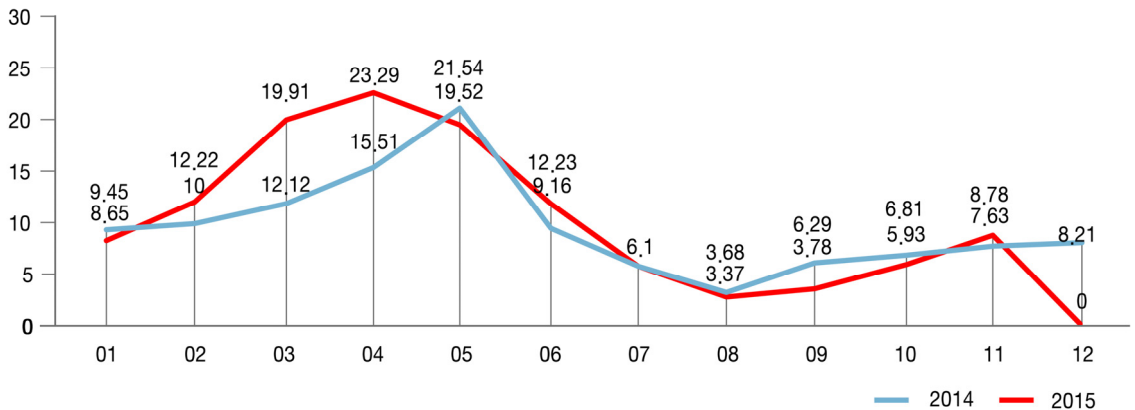
※ 조사시장 : 베이징신발지농산품도매중심(北京新发地农产品批发中心)

- 청포도 도매가격은 8월 출하시점을 전후로 가격 파동이 매우 크며 출하 전인 4월 전후에 최고가격을 형성하고 대량출하시기인 8월 전후로 최저가격을 형성
- 2014년은 5월에 21.54위안/kg으로 최고가격, 8월에 3.68위안/kg으로 최저가격을 기록하였으며 2015년은 4월에 23.29위안/kg으로 최고가격, 8월에 3.37위안/kg으로 최저가격을 기록

■ 허난성 청포도 도매가격

(단위 : 위안/kg)

구분	01	02	03	04	05	06	07	08	09	10	11	12
2014	9.45	10.00	12.12	15.51	21.54	9.16	6.10	3.68	6.29	6.81	7.63	8.21
2015	8.65	12.22	19.91	23.29	19.52	12.23	6.10	3.37	3.78	5.93	8.78	-



※ 자료원 : 중국 상무부

※ 조사시장 : 허난성 예남양과포도매교역중심(豫南阳果品批发交易中心)

※ 2015년 포도 도매가격은 전반적으로 2014년에 비하여 다소 낮은 것으로 나타남. 과실 유통업자들에 따르면 2015년 포도 공급량이 비교적 많아 도매가격이 다소 낮게 형성된 것으로 추정

■ 소매가격(온라인)

- 온라인 가격은 유통매장에 비하여 다소 높으나 유통매장을 거치지 않고 산지 혹은 냉장창고에서 냉장처리 후 당일 혹은 격일 배송이 이루어져 상품성이나 신선도가 높음

중국산 가격

		
<p>제품명 : 레드글로브(黑提) 산 지 : 신강자치구 가 격 : 32.00위안/Kg</p>	<p>제품명 : 레드글로브(무핵) 산 지 : 신강자치구 가 격 : 34.50위안/Kg</p>	<p>제품명 : summer black(夏黑) 산 지 : 신강자치구 가 격 : 29.00위안/Kg</p>
		
<p>제품명 : 거봉 산 지 : 허베이성 가 격 : 14.50위안/Kg</p>	<p>제품명 : 머스캣 함부르크 산 지 : 톈진 가 격 : 18.00위안/Kg</p>	<p>제품명 : 레드글로브 산 지 : 다렌 가 격 : 19.00위안/Kg</p>
		
<p>제품명 : 청포도 산 지 : 신강 가 격 : 30.00위안/Kg</p>	<p>제품명 : 청포도(무핵) 산 지 : 신강 가 격 : 44.50위안/Kg</p>	<p>제품명 : 청포도(무핵) 산 지 : 신강 가 격 : 30.00위안/Kg</p>

※ 자료원 : 온라인 쇼핑몰 경동상성(www.jd.com) * '15.11.5일자 기준
온라인 쇼핑몰 T-MALL(www.tmall.com)

수입산 가격

		
<p>제품명 : 레드글로브(무핵) 산 지 : 미국 가 격 : 39.00위안/Kg</p>	<p>제품명 : 레드글로브(黑提/무핵) 산 지 : 미국 가 격 : 78.00위안/Kg</p>	<p>제품명 : 레드글로브 산 지 : 미국 가 격 : 49.50위안/Kg</p>
		
<p>제품명 : 블랙커런트(黑加仑) 산 지 : 미국 가 격 : 63.00위안/Kg</p>	<p>제품명 : 청포도(青提/무핵) 산 지 : 미국 가 격 : 59.80위안/Kg</p>	<p>제품명 : 레드글로브 산 지 : 칠레 가 격 : 68.00위안/Kg</p>

※ 자료원 : 온라인 쇼핑몰 경동상성(www.jd.com) * '15.11.5일자 기준
온라인 쇼핑몰 T-MALL(www.tmall.com)

■ 소매가격(유통매장)

		
<p>제품명 : 레드글로브 산 지 : 미국 가 격 : 31.96위안/kg 매 장 : Carrefour</p>	<p>제품명 : 레드글로브(黑提) 산 지 : 미국 가 격 : 53.20위안/kg 매 장 : Carrefour</p>	<p>제품명 : 레드글로브 산 지 : 중국 가 격 : 7.98위안/kg 매 장 : Carrefour</p>
		
<p>제품명 : 거봉 산 지 : 중국 가 격 : 11.96위안/kg 매 장 : Carrefour</p>	<p>제품명 : 레드글로브 산 지 : 중국 가 격 : 9.80위안/kg 매 장 : Wal-mart</p>	<p>제품명 : 레드글로브 산 지 : 수입 가 격 : 35.80위안/kg 매 장 : Wal-mart</p>
		
<p>제품명 : 거봉 산 지 : 중국 가 격 : 9.96위안/kg 매 장 : Wal-mart</p>	<p>제품명 : 레드글로브 산 지 : 수입 가 격 : 39.60위안/kg 매 장 : BHG</p>	<p>제품명 : 레드글로브 산 지 : 중국 가 격 : 9.90위안/kg 매 장 : BHG</p>

※ 자료원 : Carrefour, Wal-mart, BHG(2015.11.08)

3. 중국 포도 유통단계별 유통마진

- 2015년 11월 8일 베이징시 월마트 거봉포도 소비자가격 9.96위안/kg, 대형마트의 경우 신선과일의 가격책정에서 유통과정 손실을 원가의 10% 선으로 반영
- 2015년 1월 베이징시 신발지 도매시장 거봉포도 평균 도매가격은 4.45위안/kg, 허베이성 산지 수집상 저장용 거봉포도 출하가격은 3.00위안/kg으로 조사

■ 2015년 11월 거봉포도 유통단계별 가격분석

구분	가격(2015.11)		백분율
생산자	생산원가	1.54위안/kg	-
	출하가격	2.00위안/kg	30%
수집상	출하가격 ①	3.00위안/kg	45%
			저장 5% 물류 5% 손실 5%
도매상	도매가격 ②	4.45위안/kg	45%
			저장 5% 물류 5% 손실 5%
대리상	매장 공급가	6.67위안/kg	45%
			저장 5% 물류 5% 손실 5%
유통매장	소비자가격 ③	9.96위안/kg	50%
			손실 10%

※ 자료원 : ① ymt.com / ② 베이징시 신발지도매시장 / ③ 베이징시 월마트

chapter III 중국의 포도 소비동향

1. 중국의 포도 소비구조

- 중국의 포도 소비구조는 생식 중심으로 세계적인 추세인 와인 중심 소비구조와는 차이가 있음
 - 2013년 기준 중국의 포도 소비는 생식용이 70%, 와인용 20%, 기타 가공용(음료 등) 10%의 비중을 나타냄
 - 하지만 최근 소득증가, 서구 식문화 확산 등으로 외식용 외 가정용 포도주 소비가 늘고 있으며, 이에 따라 와인용 포도 소비가 빠르게 증가
- 대형마트보다 집 인근의 재래시장 혹은 과실 판매 전문점의 과일이 더 신선한 것으로 인식, 과일가게 등에서 구매하는 경향이 높음
 - 하지만 소비자 구매패턴 변화에 따라 배송이 용이한 온라인 몰(경동상성, 이하오디엔 등)을 통한 구매도 점차 증가추세
 - ※ 최근 과실 소비증가로 30~100평 규모의 과실 전문 판매점이 확산 추세

2013년 중국&세계 포도 소비구조 비교

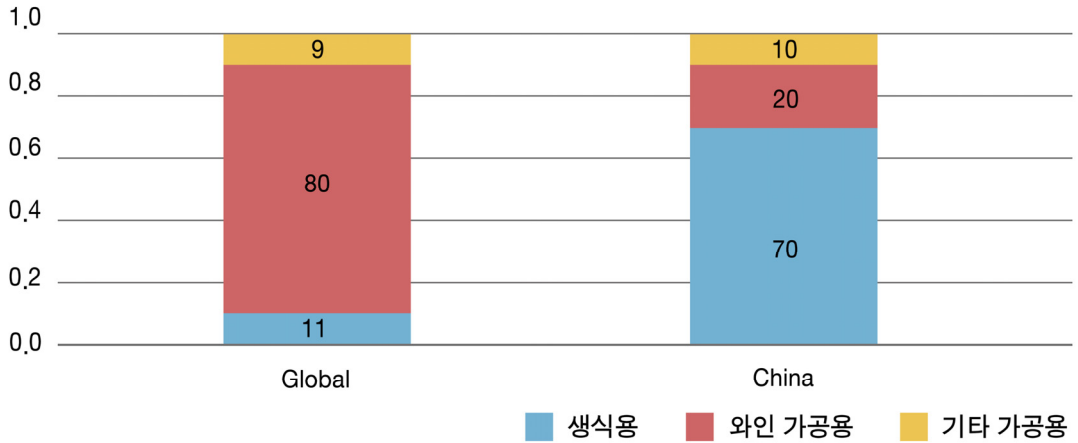


중국 전통 재래시장(과실판매)



과실 전문 판매점

구분	생식용	와인 가공용	기타 가공용
Global	11%	80%	9%
China	70%	20%	10%

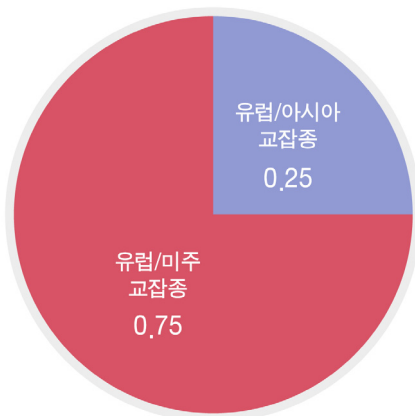


※ 자료원 : 2014년 국제포도대회 자료

※ 기타 가공용은 과즙, 건포도 등

- 생식용 포도의 경우 유럽&미국 교잡종 거봉 계열이 다년간 기술개발을 거쳐 현재 100여개 품종으로 확장. 이에 재배면적이 가장 넓고 인지도 및 품질이 좋아 시장 점유율이 가장 높은 상황

■ 중국의 생식용 포도 소비 품종구조



※ 유럽&아시아 교잡종

[레드글로브(Red Globe), 무핵백(无核白), 머스캣 함부르크(Muscat Hamburg), 리자마트(Rizamat), 카디널(Cardinal), 크림슨 시들러스(Crimson seedless), 센테니얼 시들러스(Centennial Seedless) 등]

※ 유럽&미주 교잡종

[거봉, Summer Black(夏黑), 골드핑거(Gold Finger), 거장미(巨玫瑰), 후지미노리(Fujiminori) 등]

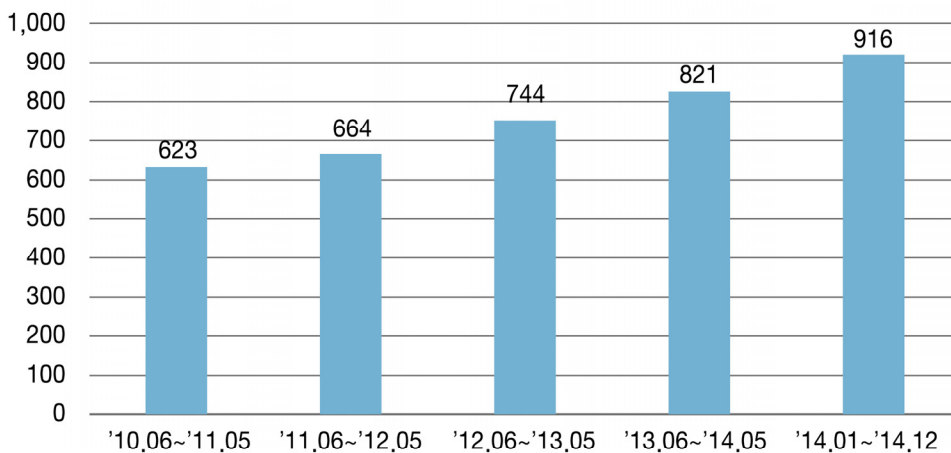
2. 중국의 생식용 포도 소비현황

- 포도는 중국에서 바나나, 배, 감귤, 사과와 함께 소비자들이 가장 선호하는 5대 과일 중 하나로 수요가 많고 일반적으로 출하시점에 맞춰 대량으로 소비가 이루어짐
- USDA 중국 생식용 포도 판매량과 중국 농업부 포도 생산량을 비교분석 결과 생식용 포도 소비량이 전반 포도 생산량의 70%가량으로 나타남
- 생산주기별로 '11~'12 주기 중국의 생식용 포도 소비량은 '10~'11 주기 대비 6.6%, '12~'13 주기는 '11~'12 주기 대비 12%, '13~'14 주기는 '12~'13 주기 대비 10% 증가하는 등 지속적인 증가세

2010~2014년 중국의 생식용 포도 소비현황

(단위 : 만톤)

구분	'10.06~'11.05	'11.06~'12.05	'12.06~'13.05	'13.06~'14.05	'14.01~'14.12
소비량	623	664	744	821	916



■ 소비량

※ 자료 : www.fas.usda.gov

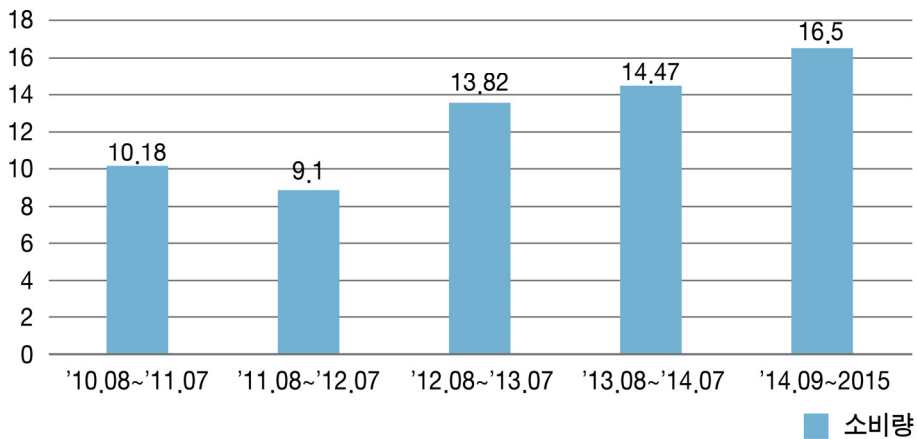
3. 중국의 건포도 소비현황

- 생산주기별로 '11~'12 주기 중국의 건포도 소비량은 '10~'11 주기 대비 11% 감소, '12~'13 주기는 '11~'12 주기 대비 52% 증가, '13~'14 주기는 '12~'13 주기 대비 5% 증가, '04~'15 생산주기 소비량은 16.50만톤으로 예상되어 '12~'13 생산주기 대비 14% 증가할 전망
- 중국의 녹색 건포도는 대부분 도매시장과 유통매장을 통하여 소비되는 반면 적색 건포도는 대부분 가공용으로 소비

■ 2010~2015년 중국의 건포도 소비현황

(단위 : 만톤)

구분	'10.08~'11.07	'11.08~'12.07	'12.08~'13.07	'13.08~'14.07	'14.09~2015
소비량	10.18	9.10	13.82	14.47	16.50



※ 자료원 : www.fas.usda.gov

※ '14~'15 생산주기 소비량은 2014년 9월 예상한 전망치임

4. 중국의 생식용 포도 주요품종

- 중국은 포도품종을 유럽아세아종군(欧亚种群), 동아세아종군(东亚种群), 미주종군(美洲种群), 교잡종군(杂交种群) 등 4대 종군 700여 품종으로 분류
- 현재 중국시장에서 선호도가 높고 판매가 많은 품종으로는
 - 유럽&미주 교잡종 : 거봉(巨峰), Summer Black(夏黑), 샤인머스캣(Shine-Muscat), 골드핑거(GoldFinger), 거장미(巨玫瑰), 후지미노리(Fujiminori), Benizuiho(红瑞宝), 블랙 올림피아(BlackOlympia) 등

- 유럽아세아 교잡종 : 레드글로브(Red Globe), 빅토리아(Victoria), 용안(龙眼), Vitis vinifera Linn.(金田翡翠), Moldova(摩尔多瓦), 루비 시들러스(Ruby Seedless), 머스캣 함부르크(Muscat Hamburg), 카디널(Cardinal), 경옥(京玉) 등

■ 중국의 생식용 포도 인기품종 비교분석

(단위 : g, %)

사진	품종	과방중	과립중	가용성고형물	저장&운송	색상
	거봉	400~600	12~20	22	강함	흑자색
	summer black 夏黑	700~800	8~10	17	일반	흑자색
	취금향 醉金香	600가량	12가량	18	약함	금황색
	후지미노리 fujiminori	700~800	15~35	14	강함	흑자색 자홍색
	레드글로브 红地球	800가량	12~20	17	강함	홍색 자홍색
	루비시들러스 红宝石无核	850가량	4.2가량	17	강함	홍색
	카디널 Cardinal	850가량	9.5가량	15~17	약함	분홍색 자홍색
	빅토리아victoria	630가량	9.5가량	16	강함	황녹색
	용안 龙眼	500~800	7~8	15.5~19	강함	자색

사진	품종	과방중	과립중	가용성고형물	저장&운송	색상
	추무핵 秋无核	650가량	6~7	20.2	강함	황녹색
	조장미 早玫瑰	600	7.5가량	16	강함	자홍색
	정주조홍 郑州早红	400가량	3가량	16	약함	자홍색

5. 중국의 양조용 포도 주요품종

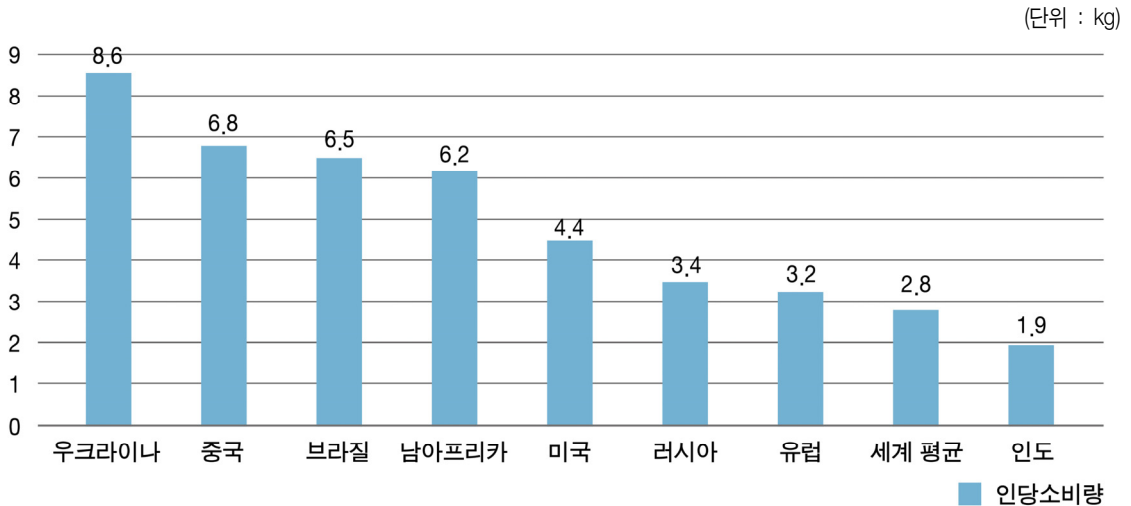
- 중국의 양조용 포도는 카베르네 쇼비농(Cabernet Sauvignon)에 고도로 집중되어 전반 양조포도 재배면적의 60%가량에 달함
 - 이외 메를로(Merlot), 샤르도네(Chardonnay), 이탈리아 리슬링(Italian Riesling) 등이 주요 재배품종으로 이들 4개 품종 재배면적이 중국의 와인 양조용 포도 재배면적의 80% 차지
- 단일품종에 대한 의존도가 높아 중국산 와인의 품질과 시장경쟁력에도 영향을 주고 있음

6. 중국의 포도 소비전망

■ 중국의 포도 인당 소비량

- 2005년 중국의 인당 포도 소비량은 1kg으로 이미 당시 세계 평균 소비량인 3.4g보다 훨씬 높음
 - 2014년 중국의 1인당 신선포도 소비량은 6.8kg에 달하여 여전히 세계 평균 소비량인 2.8kg보다 현저하게 높음

■ 2014년 세계 포도 인당 소비량



※ 자료원 : www.fas.usda.gov

■ 경제여건

- 2015년 중국경제는 성장이 다소 둔화되는 모습을 보이거나 전반적으로 양호하여 지속적인 성장 전망
 - 지속적인 경제성장은 소비자 구매력을 대동, 포도수요도 따라서 지속적으로 성장할 전망
- 중국의 경제발전 불균형으로 인구비가 비교적 높은 3, 4선도시의 경제 발전여력이 비교적 큼
 - 해당 도시들의 경제력 상승은 포도 소비의 지속적인 증장에 원동력 제공
- 현재 수입산 포도의 주요 소비처는 베이징, 상하이 등 1선 도시 위주이나, 최근 2~3선 도시로 소비지역이 확대되고 있는 추세

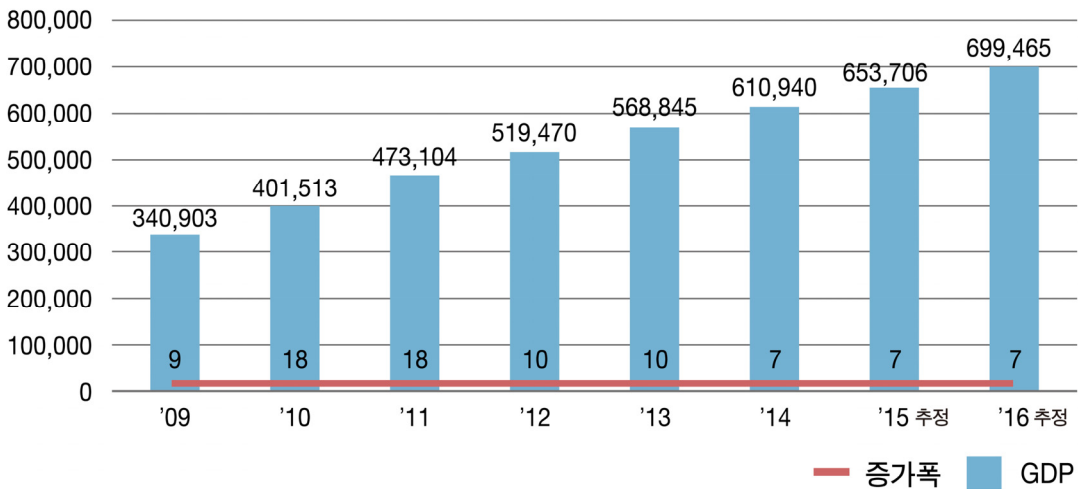
2015년 중국의 도시 분류

구분	기준	해당 도시
1선도시	1992년 국가가 지정한 6개 도시	베이징, 상하이, 광저우, 선전, 톈진, 충칭
2선도시	성도(省都) 및 연해도시	수저우, 우시, 난징, 청두, 창저우, 옌타이, 창사, 바오산, 시안, 란저우, 정저우, 하얼빈, 창춘, 후허하오터, 항저우, 선양, 우한, 칭다오, 다롄, 닝보, 샤먼 등
3선도시	성급도시 및 연해에 위치한 발전이 비교적 빠른 도시	양저우, 렌윈강, 옌청, 자싱, 후저우, 쉬저우, 난통, 따통, 자오장, 타이안, 하이커우, 번시, 한단, 진저우, 바오딩, 첩더, 랴오양, 잉커우, 웨이팡, 탕산, 타이저우, 웨이하이, 지난, 친황다오, 단둥, 원저우, 안산, 마안산, 난닝 등
4선도시	경제성장이 비교적 빠른 현급(縣級) 도시 및 내륙의 일반도시	뤄양, 지양인, 쿤산, 리장, 류안, 라사, 신저우 등 약 200여개 도시

중국 최근 10년간의 GDP와 예측

(단위 : 억위안, %)

구분	'09	'10	'11	'12	'13	'14	'15 추정	'16 추정
GDP	340,903	401,513	473,104	519,470	568,845	610,940	653,706	699,465
증가폭	9%	18%	18%	10%	10%	7%	7%	7%



※ 자료원 : 중국 국가통계국

■ 시장여건

- 13억 인구 중 86%가 포도를 즐겨 먹는 것으로 조사되어 신선포도에 대한 수요가 높은 편임
 - 도시화의 발전단계로 연간 2억이 넘는 이동인구가 도시로 유입되어 포도수요량 증가
 - 다양한 인구 분포 및 상이한 소비경향으로 다양한 포도품종에 대한 소비수요 발생
- 맛 중심으로부터 건강 중심 소비로 소비패턴 변화
 - 포도의 풍부한 영양(단백질, 비타민 등 미량원소 함유)과 노화 방지, 항암 기능이 소비자들로부터 인정받으며 수요량 증가
- 중국 소비자들은 수입제품을 고품질과 연계하는 등 수입제품에 대한 신뢰도가 높음
 - 수입포도는 선천적으로 고품질 이미지를 가지고 있어 시장개척에 유리
- 온라인 쇼핑의 급속한 발전
 - 온라인 쇼핑은 도매시장, 대리상 등 중간단계를 거치지 않고 직접 소비자를 대상으로 하는 등 원가절감을 통하여 소비자들에게 고품질의 제품을 싸고 신선하게 제공
 - 현재 온라인 쇼핑은 중, 고소득층 및 단골 소비자층이 즐겨 찾는 수입 및 고급과일의 주요 시장으로 부상

■ 하위산업(와인)

- 생산현황
 - '13년 중국 포도주 생산량은 전년 대비 14.6% 증가한 117.83만KL였으며, '14년에는 '13년보다 2.1% 감소한 116.09만KL를 기록
 - 중국의 포도주 연평균 매출규모는 약 400억 위안 가량

■ 중국 연도별 포도주 생산량

구분	2013년	2014년	2015년 1~4월
생산량(만KL)	117.83	116.09	32.23

※ 자료원 : 중국포도주정보망(中国葡萄酒资讯网)

○ 수입현황

- 국가별 수입

- '14년 중국 포도주 주요국은 이탈리아, 프랑스, 스페인 등이며, 주로 유럽산 포도주에 대한 수요가 높은 편임
- 주요 수입국 : 이탈리아(22.2천만 불), 프랑스(43.9), 스페인(6.7) 등

■ '14년 중국 포도주 국가별 수입현황

2014년 포도주 10대 수입국			
순위	국가	수입량(L)	금액(USD)
1	이탈리아	6,718,313	22,266,555
2	프랑스	2,473,201	43,960,422
3	스페인	2,303,089	6,652,169
4	오스트레일리아	808,147	3,834,451
5	독일	698,006	2,345,255
6	미국	148,028	788,667
7	헝가리	147,652	344,053
8	리투아니아	106,200	273,858
9	남아프리카	91,887	370,686
10	칠레	87,611	370,436

※ 자료원 : 중국포도주정보망(中国葡萄酒资讯网)

- 수입산 유통경로

- 중국 내 수입산 포도주는 주로 대형유통매장, 주류 판매전문점, 외식업체, 주점(bar 등)을 통해 유통되고 있음

■ '14년 중국 국내산 포도주(“长城” 브랜드) 유통경로 및 소매가

유통경로	가격(RMB)
대형유통매장(월마트, 까르푸 등)	295~328 내외
주류 판매 전문점(주시가(酒实佳) 등)	268 내외
레스토랑	498 내외
바(bar)	1,120 내외

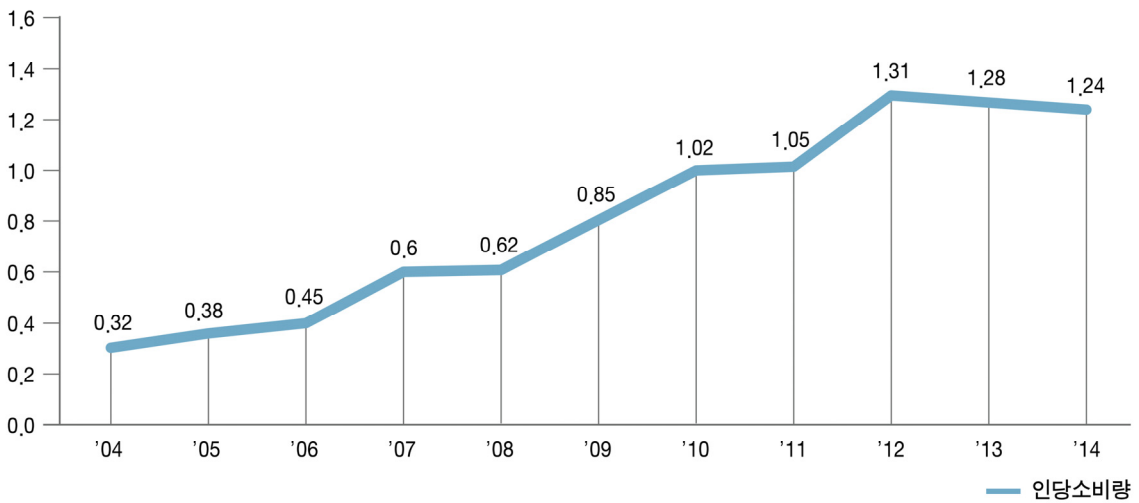
※ 자료원 : 바이두(www.baidu.com)

- 지난 10년간 중국산 와인 소비는 연간 20%가량의 증장을 가져왔으며, 고급 와인시장은 최근 3년간 연간 50% 증가를 기록

■ 2004~2014년 중국의 와인 인당 소비량

(단위 : L)

구분	2004	2005	2006	2007	2008	2009	2010	2011	2012	2013	2014
인당소비량	0.32	0.38	0.45	0.6	0.62	0.85	1.02	1.05	1.31	1.28	1.24



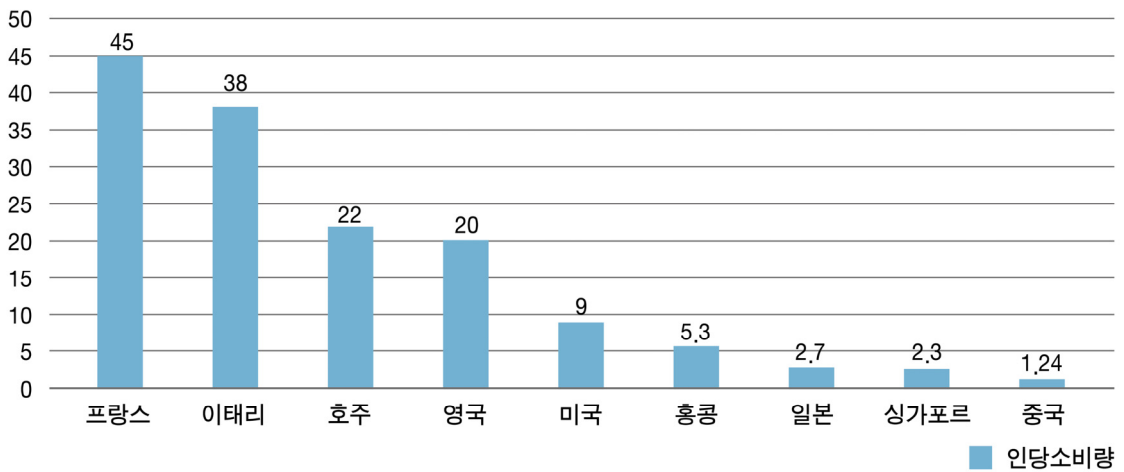
※ 자료 : www.askci.com

- 2014년에 중국 와인 소비량은 15.8억L에 달하지만 인당 소비량은 여전히 주요 와인 소비국가와 지역에 비해 큰 차이가 남

■ 2014년 주요 와인 소비국 인당 소비량

(단위 : L)

구분	프랑스	이태리	호주	영국	미국	홍콩	일본	싱가폴	중국
인당소비량	45	38	22	20	9	5.3	2.7	2.3	1.24



※ 자료원 : www.askci.com

- 고급 와인시장은 중국의 《공무원 비용 제한, 8항 금령, 군대 금주령》 등 규제에 비교적 큰 영향을 받아 공공기관 소비가 감소
 - 포도주는 고급 식당가, 선물용 등으로 많이 소비되었으나 시진핑 정부 이후 매출성장에 일부 영향을 받음

■ 소비경향(품종)

- 중국의 포도소비는 시들러스, 유기농&무공해, 고당도, 대립, 신선한 제품으로 집중, 시설재배를 통한 조생종 품종의 수익성이 높음
- 시들러스 품종은 씨가 없어 먹기가 편리해 고소득층과 젊은 층이 선호하고 판매가격대가 높아 씨 있는 포도에 비하여 경제성이 좋음
 - 국외 시장은 이미 80% 이상이 시들러스 품종으로 향후 중국시장 역시 씨 없는 품종의 판매시장이 더욱 확대될 것으로 전망

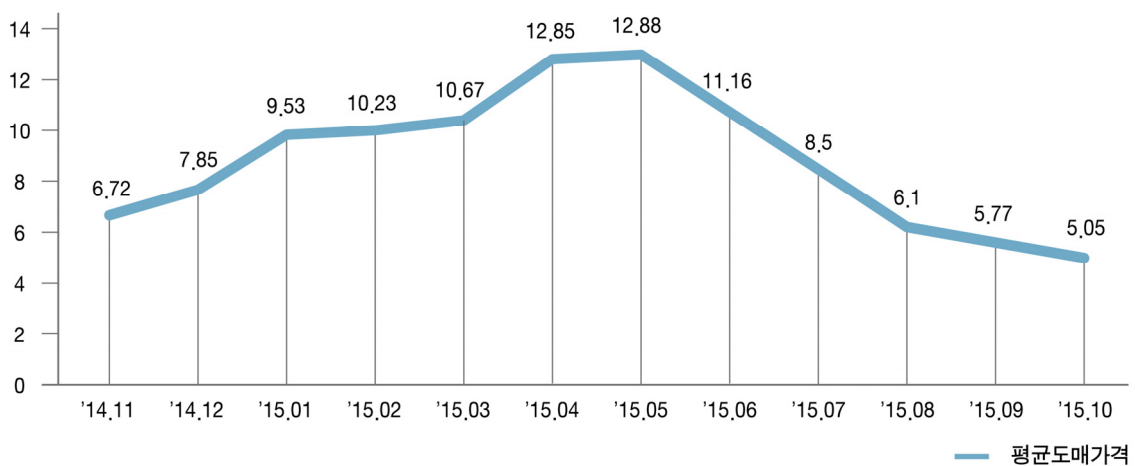
- 유기농&무공해 선호도가 제고됨에 따라 이를 이슈로 고소득층을 겨냥한 고가 포도제품 비중이 날로 증가 추세
 - 현재 비닐하우스 보급으로 병충해가 감소됨에 따라 농약 사용량도 점차 감소하는 추세
- 중국인들은 단맛을 특별히 선호하여 당도에 대한 요구가 높으며 과립이 크고 신선도가 높은 제품을 선호
 - 과립이 크고 색상이 깊고 선명하며 백상(白霜, 포도가 숙성되면서 표면에 덮이는 흰색 가루)이 완전한 제품 등 상품성을 중시하는 추세

■ 소비경향(가격)

- 중국의 포도가격은 포도 생산주기에 따라 과동을 보임
 - 도매가격은 일반적으로 신선포도가 출하되기 직전인 4~5월 최고치를 기록하고 대량 출하되기 시작하는 6~7월부터 점차 하락세를 보여 10~11월에 최저치를 기록
 - 신선포도 출하가 끝나고 저장용 포도가 출하되기 시작되면 다시 상승세를 나타내며, 4~5월 최고치를 기록
 - 지역별로는 남방지역이 포도 주산지가 있는 북방보다 가격이 높음

■ 2014~2015 중국의 포도 도매시장 평균가격

(단위 : 위안)



※ 자료원 : 중국 농업부



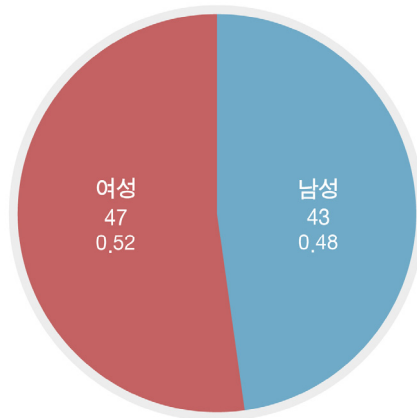
1. 설문개요

- 설문목적 : 신선포도 중국 소비자 취향 조사
- 설문기간 : 11월
- 설문지역 : 주중한국문화원 수강생(중국 현지인 약 100명 대상)
- 설문항목
 - 설문 응답자 기본정보(성별, 연령대, 직업, 학력)
 - 포도 관련 소비자 취향(선호 색상, 가격대, 맛, 과피·씨, 품종 등)
 - 한국산 품종(캠벨) 및 현지 주요 품종 맛 비교 테스트 등
- 설문방식 : 온라인 및 오프라인(현장 시식 및 질의·응답) 병행
 - 온라인 조사(90명) : <http://www.sojump.com>
 - 오프라인 조사(100명) : 베이징 주중한국문화원

2. 온라인 설문조사(소비실태)

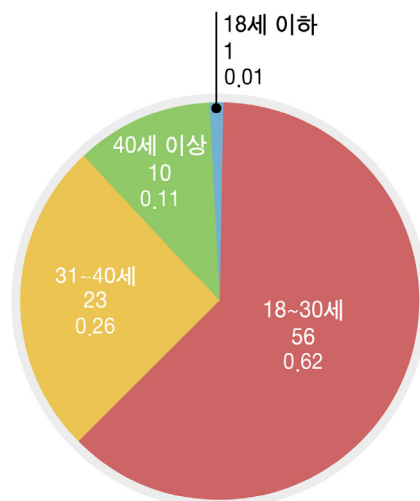
1) 응답자 분석(유효 샘플 90부)

- 응답자의 성별은 남성이 48%(43명), 여성이 52%(47명) 차지



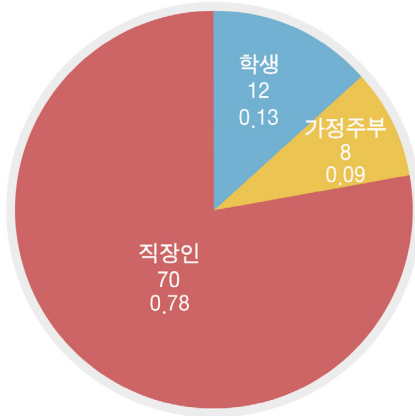
응답자 성별

- 응답자의 연령대는 18세 이하가 1%(1명), 18~30세가 62%(56명), 31~40세가 26%(23명), 40세 이상이 11%(10명) 차지



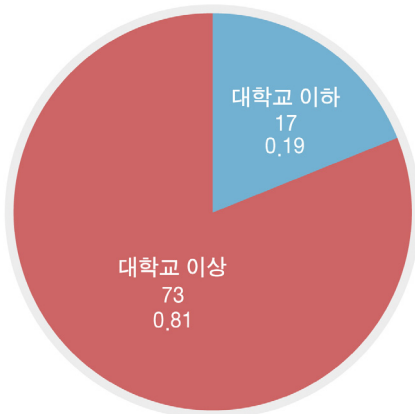
응답자 연령

- 응답자 직업은 학생이 13%(12명), 직장인이 78%(70명), 가정주부가 9%(8명) 차지



응답자 직업

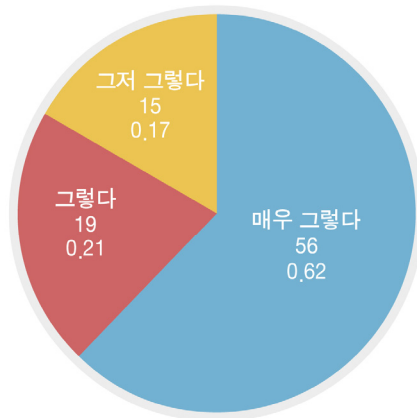
- 응답자의 학력은 대학교 이하가 19%(17명), 대학교 이상이 81%(73명) 차지



응답자 학력

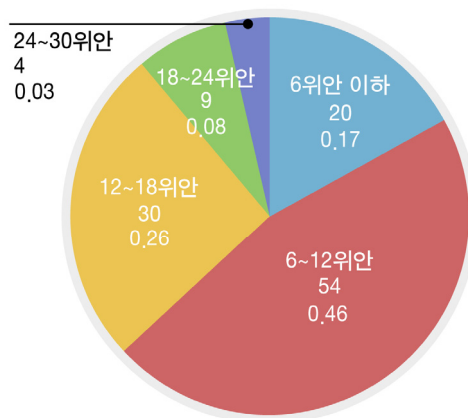
2) 소비습관 분석

- 포도 식용 관련 선호도 조사에서 싫다는 반응은 없으며 83%가 선호하며 62%(56명)가 아주 선호함



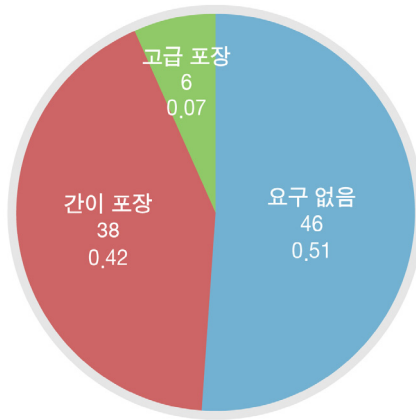
포도를 좋아합니까?

- 적당한 포도 가격대 조사에서 6~12위안/kg 사이가 46%(54명), 12~18위안 사이가 26%(30명) 차지(※중복응답 허용)



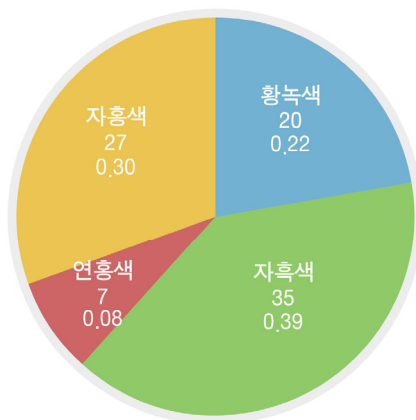
적당한 포도 가격대는(kg당)

- 포장에 대한 요구는 상대적으로 낮아 7%(6명)가 고급 포장을 원하였으며 51%(46명)가 포장에 대한 특별한 요구사항이 없음



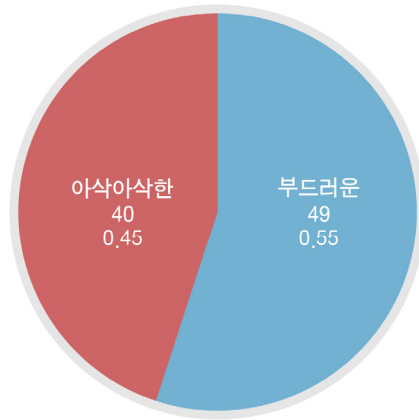
포도 포장요구는

- 포도 구매 시 선호하는 색상은 전반적으로 진한 색상을 선호하여 선호도별로 자홍색이 39%(35명), 자홍색이 30%(27명) 차지(※무효응답 1명)



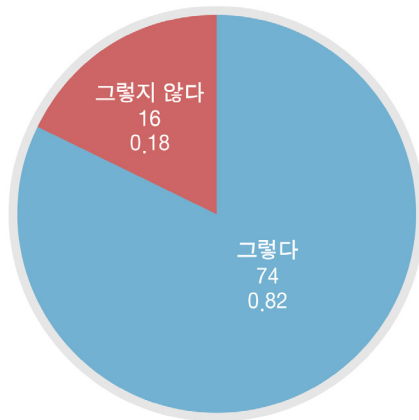
선호하는 포도 색상은

- 선호하는 포도 식감으로는 부드러운 과육이 55%(49명), 아삭아삭한 과육이 45%(40명) 차지 (※무효응답 1명)



선호하는 포도 식감은

- 대형유통매장, 슈퍼마켓 등에서 진행하는 포도 판촉행사와 구매량 상관관계 조사에서는 82% (74명) 응답자가 판촉행사(가격할인 등)시 구매량을 늘리는 것으로 나타남



판촉시 구매량 증가여부

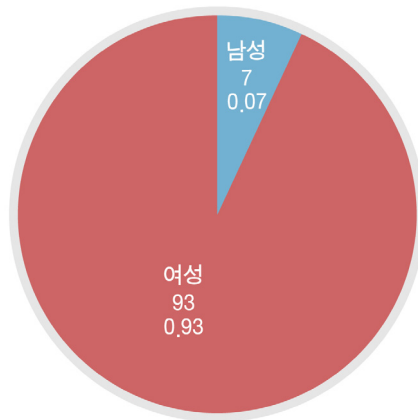
3) 종합분석

- 가격이 비교적 저렴하고 모든 소비자들이 일상적으로 소비하는 대중 과실로 포도 선호도는 매우 높음
 - 포도의 경우 중저가 과실로 인식하고 있는 소비자가 많아 품질이 좋으면서 저렴한 가격대의 상품을 원함
 - 50% 이상의 소비자가 원하는 가격대는 6~12위안/kg로 나타남
- 대중 과실로 포장에 대한 특별한 요구사항이 없음
 - 유통매장에서도 산지에서 올라온 나무박스를 개봉하여 벌크상태로 판매하는 경우가 대부분임
 - 고급매장도 송이별로 플라스틱 트레이에 담아 랩을 감싸 포장하는 방식이 주로 사용되고 있음
- 녹색계열이나 연한 색상보다 자홍색, 자흑색 계열 특히 색상이 진할수록 선호도가 높은 편임
 - 생식용으로 유통되는 품종도 거봉, 머스켓 함부르크, 레드글로브 등 대부분이 진한 색상계열의 품종
 - 한편 소비자들은 색상이 진할수록 신선도가 높다고 판단하는 것으로 분석
- 식감에서는 부드러운 과육 선호도가 아삭아삭한 과육보다 다소 높으며 대형유통매장 등에서 진행되는 판촉행사(가격할인 등) 시에는 대부분 소비자들의 구매량이 증가함
 - 한국산과 같이 신규로 진입하는 제품의 경우 유통매장 등의 판촉행사를 통해 인지도 제고와 함께 매출증대를 기대해 볼 수 있음

3. 오프라인 설문조사(소비실태&비교분석)

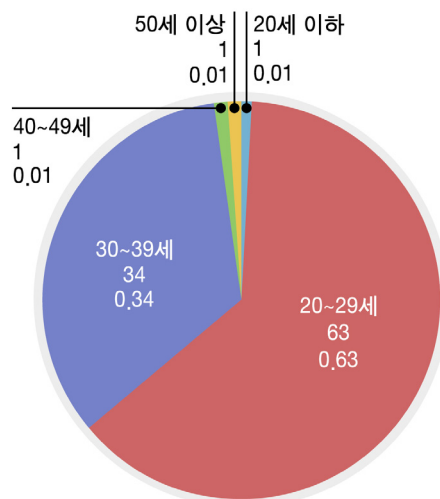
1) 응답자 분석(유효샘플 100부)

- 응답자 성별은 남성 7%(7명), 여성 93%(93명) 차지



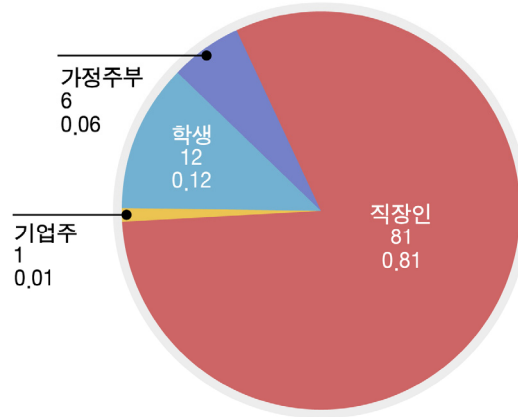
응답자 성별

- 응답자 연령은 20세 이하가 1%(1명), 20대가 63%(63명), 30대가 34%(34명), 40대가 1%(1명), 50세 이상이 1%(1명) 차지



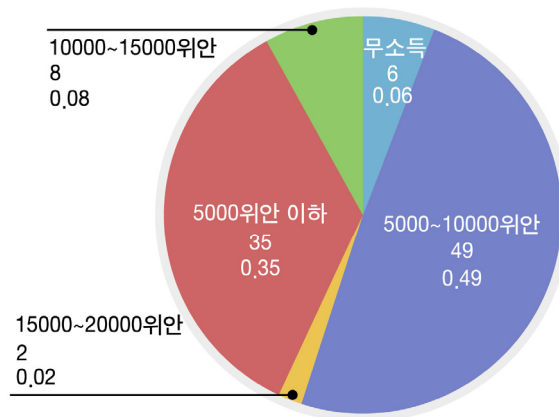
응답자 연령

- 응답자 직업은 학생 12%(12명), 직장인 81%(81명), 가정주부 6%(6명), 기업주 1%(1명) 차지



응답자 직업

- 응답자 소득으로는 무소득이 6%(6명), 5,000위안 이하 35%(35명), 5,000~10,000위안이 49%(49명), 1~1.5만 위안이 8%(8명), 1.5~2만 위안이 2%(2명) 차지

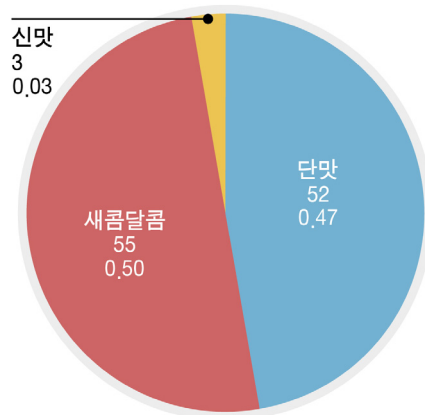


응답자 소득

※ 90% 이상이 과일을 직접 구매하는 여성소비자와 소비능력이 왕성한 20대, 30대층으로 구성. 직업별로 직장인이 80% 이상, 소득으로 5,000위안 이상이 59%에 달하여 중국 소비자들의 소비실태와 소비습관을 대표적으로 반영

2) 소비습관 분석

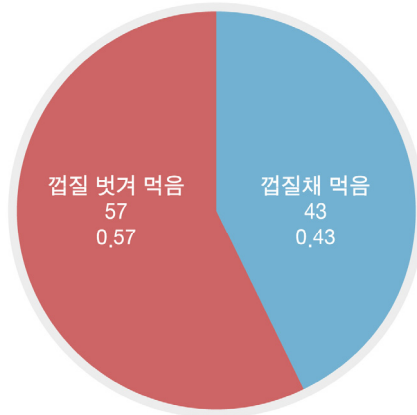
- 선호하는 포도 맛으로는 새콤달콤한 맛(당도와 산도가 적절히 섞인 품종) 선호도가 50%(55명), 단 맛 선호도가 47%(52명)로 나타남(※중복응답 허용)



선호하는 포도 맛

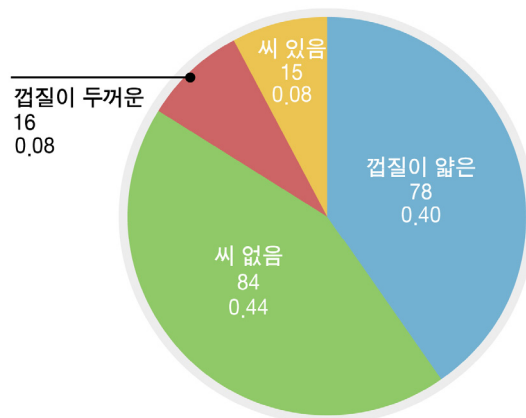
- 새콤달콤한 맛(당도와 산도가 적절히 섞인 품종) 선호도가 높아 현장 인터뷰한 결과 신맛에 대한 거부감이 더 높게 나타남
 - 상대적으로 산도에 대한 선호도는 낮으며, 한국의 대표적인 수출품종인 캠벨의 경우 상대적으로 신맛이 강하다는 의견이 많았음
- 신맛에 대한 거부감은 연령대가 높아질수록 높아지며, 반면 연령대가 낮아질수록 새콤달콤한 맛(당도와 산도가 적절히 섞인 품종)의 선호도가 높아짐
 - 평균 30세 이하 계층의 새콤달콤한 맛(당도와 산도가 적절히 섞인 품종)을 선호하고 연령계층이 높아질 수록 산도보다도 당도가 높은 제품을 선호

- 먹는 습관으로는 껍질째 먹다가 43%(43명), 껍질을 벗겨 먹다가 57%(57명) 차지



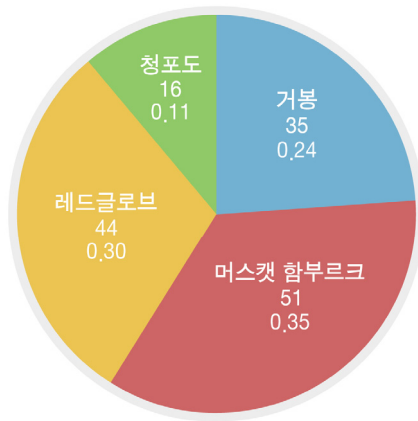
포도 먹는 습관

- 껍질째 먹는 경우는 머스캣 함부르크 등 과립이 작고 껍질이 얇으며 씨 없는 품종에서 나타나며 거봉 등 과립이 크고 껍질이 두꺼운 품종은 대부분 껍질을 벗겨먹음
 - 껍질째 먹는 것의 선호여부는 소비자마다 다양한 편이며, 과거에는 농약, 살충제에 대한 우려로 껍질째 먹는 비중이 적었으나 점차 생산 안전성 제고, 품종 다양화로 증가 추세
- 선호하는 포도로는 껍질이 얇은 포도가 40%(78명), 씨 없는 포도가 44%(84명)로 나타남 (※중복응답 허용)



선호하는 포도 유형

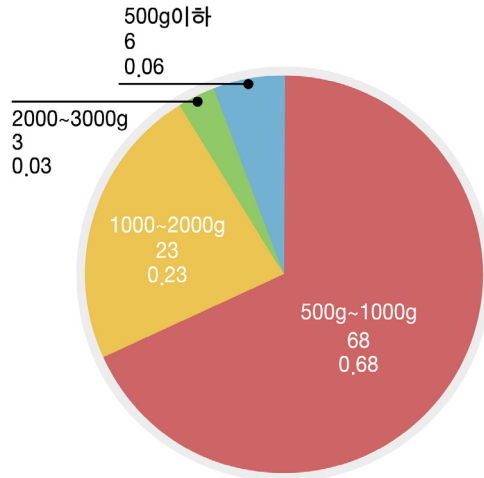
- 껍질이 얇은 포도는 과육과 껍질분리가 쉬울 뿐만 아니라 껍질째 먹을 수도 있어 선호하며, 씨 없는 포도 역시 먹기가 편해 찾는 소비자가 많은 편임
 - 중국시장의 포도 소비추세는 씨 없고 과립이 크며 단맛이 강한 품종으로 집중되는 경향을 보여주고 있음
- 선호하는 포도 품종으로는 머스켓 함부르크가 가장 높아 35%(51명), 레드글로브가 30%(44명), 거봉은 24%(35명) 차지(※중복응답 허용)



선호하는 포도 품종

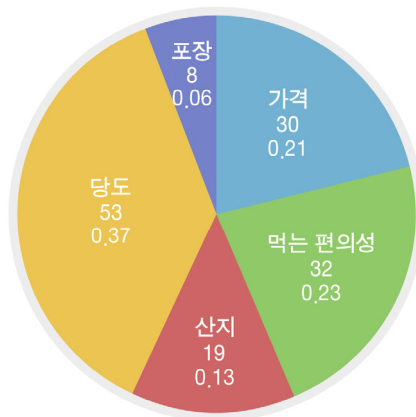
- 시중에 제일 쉽게 접할 수 있는 4개 품종(거봉, 머스켓 함부르크, 레드글로브, 청포도)으로 조사한 결과 머스켓 함부르크와 레드글로브 선호도가 가장 높음
- 머스켓 함부르크와 레드글로브는 단맛이 강한 품종으로 신맛이 거의 없으며 거봉과 청포도는 신맛이 가미된 품종으로 현지 소비자들은 역시 단맛을 더욱 선호하는 것으로 나타남

- 1회당 포도 구매량으로는 500~1,000g 사이가 68%(68명)로 가장 높으며, 다음으로 1,000~2,000g 사이가 23%(23명) 차지



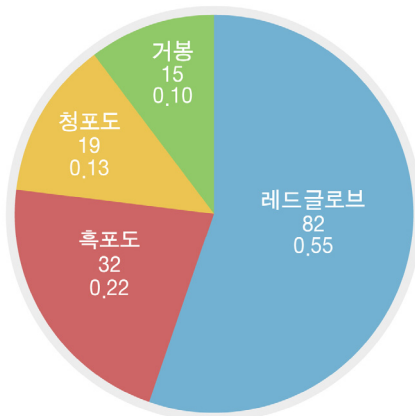
포도 1회 구매량

- 현장 인터뷰 결과 포도 구매에서 중량보다는 송이별 구매가 높으며, 젊은 층의 경우 1회당 2송이 전후, 가정을 이룬 중장년층은 1회당 2~4송이 구매함
 - 연령대에 맞는 포장제품(젊은 층 대상으로 1~2송이 포장, 중장년층 대상으로 2~4송이 포장) 개발 필요
- 포도 구매에 주는 영향으로는 당도가 37%(53명), 먹을 때의 편의성이 23%(32명), 가격이 21%(30명) 차지(※중복응답 허용)



포도 구매에 주는 영향

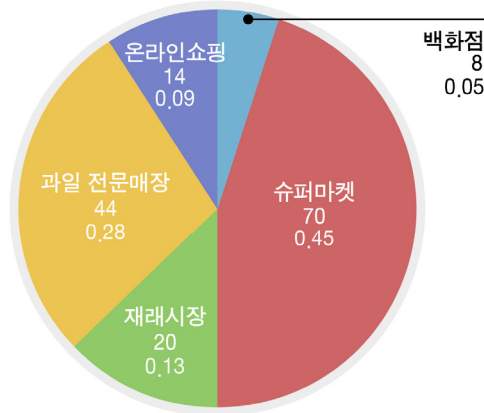
- ① 포도 구매에 있어 맛의 경우 단맛 계열의 품종을 선호하며, 그밖에 먹을 때의 편의성(껍질, 씨 유무 등), 가격을 중시하고 있음
 - 상대적으로 산지와 포장에 대한 요구는 낮은 편임
- ② 단 현장 인터뷰 결과 레드글로브 선택에서는 수입과 국산여부를 확인하는 것으로 나타남
 - 레드글로브 구매 시에서 수입산(미국산 등)을 비교적 선호하는 등 산지를 비교적 중시하고 있음
 - 중국시장에 흔히 접할 수 없는 품종으로 한국산만의 특성을 살릴 필요가 있음
- 구매경험이 있는 수입산 포도품종 조사에서 레드글로브가 55%(82명), 흑포도(黑提)가 22%(32명) 차지(※중복응답 허용)



구매한적이 있는 수입포도 품종

- ① 구매한 적이 있는 수입산 포도 품종은 대부분 레드글로브 계열의 품종(레드글로브, 흑포도, 청포도)이며 미국산으로 인식하는 경향이 높음
- ② 실제 수입량으로 보면 칠레와 페루산이 대부분을 점하고 있으나 소비자들이 레드글로브의 산지를 자연스럽게 미국으로 간주하는 경향이 있음(일부 매장의 경우 산지를 국가 대신 수입으로만 표기)

- 수입산 포도 주요 구매 장소로는 슈퍼마켓이 45%(70명), 과일 전문점이 28%(44명) 차지 (※중복응답 허용)

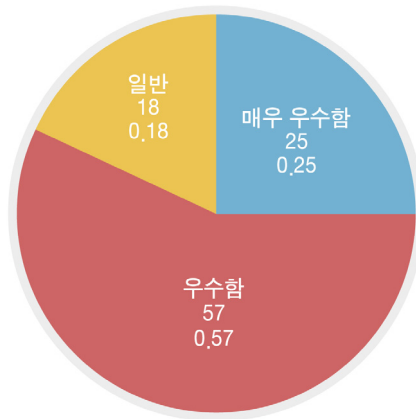


수입포도 주요 구매 장소

- ① 일반 소비자들은 대부분 슈퍼마켓이나 과일 전문매장을 통해 수입 포도를 구매하는 것으로 나타남
 - 슈퍼마켓과 과일 전문매장은 냉장시설이 구비되어 포도 신선유지에 유리하며 가격 또한 비교적 저렴한 편임
- ② 온라인 쇼핑을 통한 구매자들은 대부분 수입과일의 단골 소비자들로 구매가격이 전통 유통채널에 비하여 다소 비싼 편이나, 신선도 및 상품성이 오프라인 매장에 비해 우수하다는 반응
 - 온라인 쇼핑의 경우 대부분 수입업자나 대리상들이 직접 운영하며 유통매장을 거치지 않고 온라인으로 주문을 받아 냉장창고에서 스티로폼 박스에 아이스를 넣는 등 냉장처리 후 당일 배송이 이뤄져 상품성 및 신선도 유지가 좋음
- ③ 한국산 포도의 경우 우선 온라인 유통채널을 통해 중·고소득층의 신규 소비자 확보가 필요하며, 이후 전통 유통채널(대형매장, 백화점 등)로 유통경로 다각화

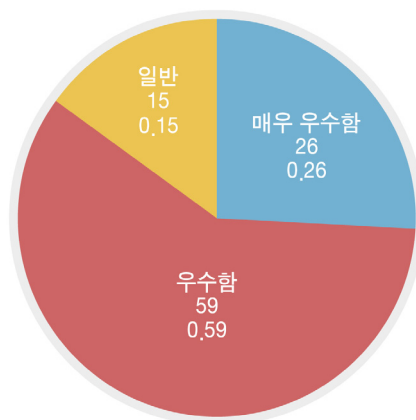
3) 한국산 분석(캠벨 현장시식)

- 한국산 포도의 상품성은 우수하다는 반응이 82%에 달함
 - 특히 시중에 유통되는 중국산이나 기타 수입 산에 비해 깨끗하고 껍질에 흠이 없다는 점이 높게 평가됨



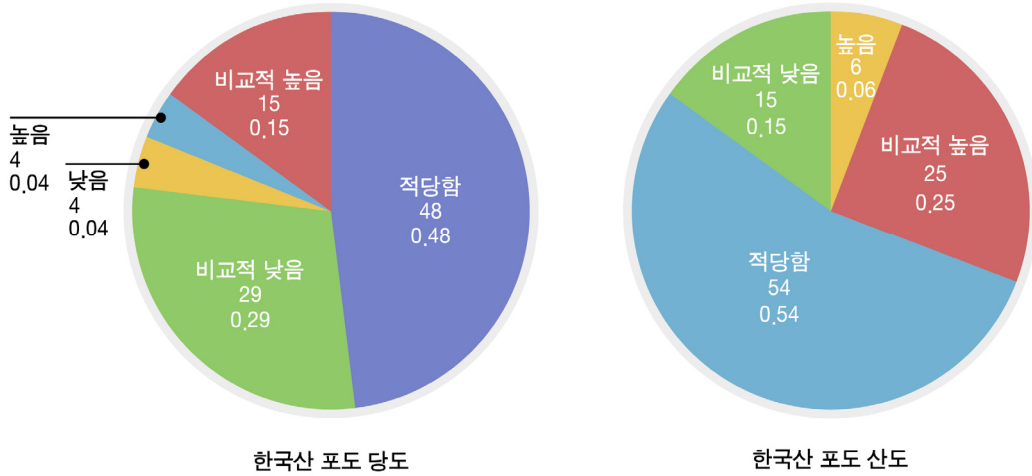
한국산 포도 상품성

- 한국산 캠벨의 포장 역시 송이별로 비닐로 포장 후 2kg 단위로 종이박스에 포장되어 중국산은 물론 기타 수입 산에 비하여서도 훨씬 우수하다고 평가
 - 현재 중국산 포도는 대부분 산지에서 올라온 나무박스를 그대로 개봉하여 판매하거나 매장에서 플라스틱 트레이에 랩으로 감싼 포장
 - 수입산 역시 송이별 비닐포장이나 매장에서 플라스틱 트레이에 랩으로 감싼 포장이 대부분임

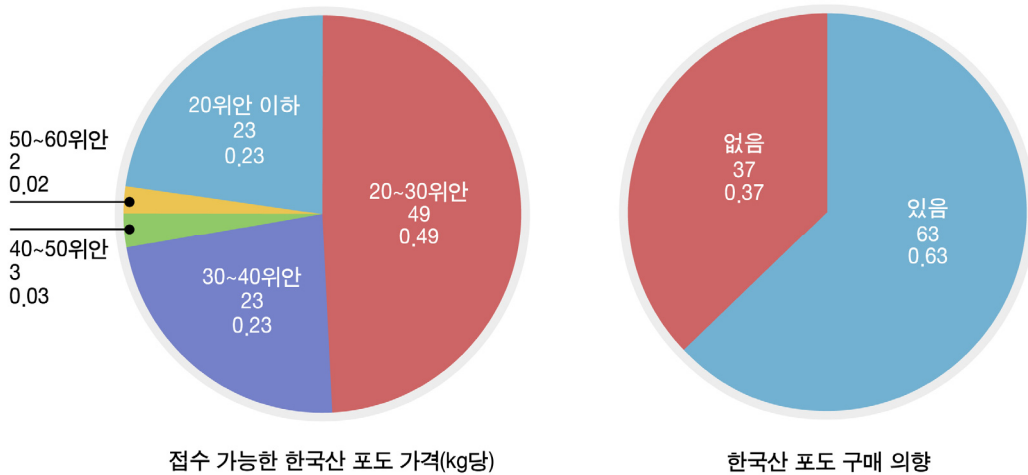


한국산 포도 포장

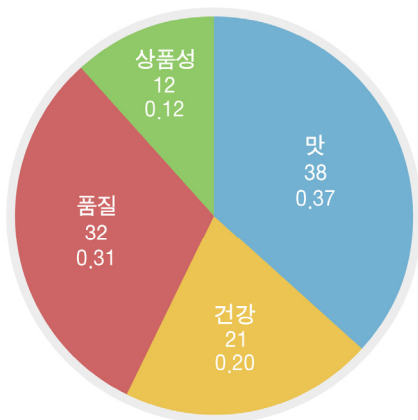
- 다만 한국산 캠벨의 경우 중국 소비자들의 입맛에 산도가 비교적 높은 것으로 나타남
 - 연령대별로 특히 30세 이상에서 당도가 낮고 산도가 높다는 반응이 많으며, 한국산 캠벨이 현지인이 선호하는 당도에는 조금 못 미친다는 평임



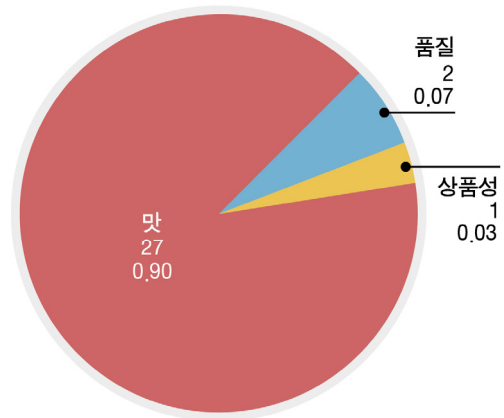
- 한국산 포도(캠벨)의 수용 가능한 가격대는 20~30위안/kg(전체의 49%)이 가장 많은 것으로 나타남
 - 현재 수입산 레드글로브 소매가격은 약 30위안/kg 이상 형성



- 구매의향이 있는 이유로는 맛이 37%, 품질이 31%, 건강이 20%. 구매의향이 없는 이유로는 맛이 90%에 달함(※구매의향이 있는 이유 : 중복응답 허용 / 구매의향이 없는 이유 : 무효응답 7명)
- 한국산 캠벨은 품질이나 상품성은 뛰어나지만 중국 소비자들의 입맛(당도 등)에는 잘 맞지 않는 것으로 나타남
- 한국산 캠벨의 구매를 꺼려하는 이유는 산도가 강하다는 의견이 많았으며, 주로 30대 이상 계층에서 응답



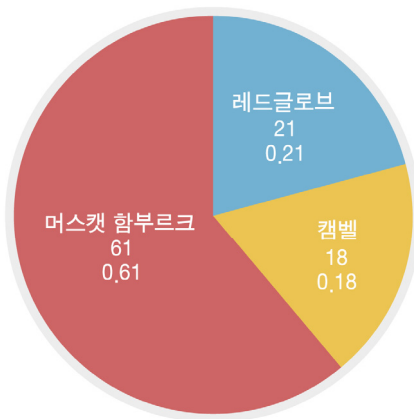
구매의향이 있는 이유



구매의향이 없는 이유

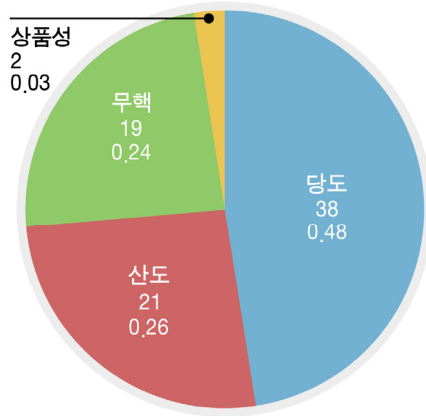
4) 한국산&미국산&중국산 비교분석

- 현장 시식결과 중국산 씨 없는 머스켓 함부르크 선호도가 61%에 달하며 미국산 씨 있는 레드글로브가 21%, 한국산 캠벨은 18%에 그침
- 캠벨은 상품성과 포장에서 우세를 보이나 당도에서 머스켓 함부르크와 레드글로브에 떨어짐



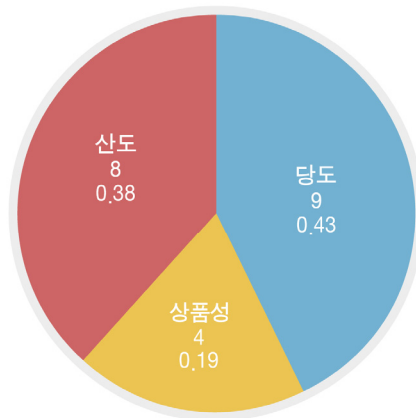
품종별 선호도

- 중국산 머스켓 함부르크를 선호하는 이유는 높은 당도가 48%(38명), 적당한 산도가 26%(21명), 무핵이 24%(19명), 상품성이 3%(2명) 차지(※중복응답 허용)



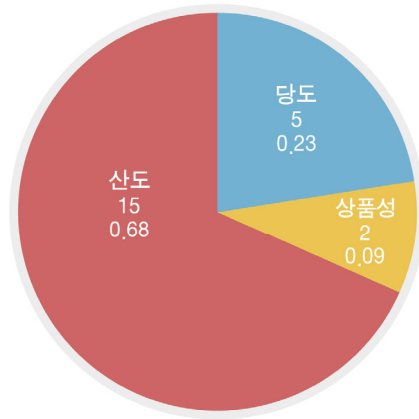
중국산 머스켓 함부르크

- 미국산 레드글로브를 선호하는 이유는 높은 당도가 43%(9명), 상품성이 19%(4명), 적당한 산도가 38%(8명) 차지



미국산 레드글로브

- 한국산 캠벨을 선호하는 이유는 적당한 산도가 68%(15명), 높은 당도가 23%(5명), 상품성이 9%(2명) 차지(※중복응답 허용)



한국산 캠벨

- ① 현지 소비자들이 제품 선택에서 포장이나 상품성보다는 맛을 가장 중요시하며 특히 단맛에 대한 선호도가 매우 높은 반면 신맛에 대한 거부감이 비교적 높음
- ② 대부분 소비자들이 신맛이 거의 없는 머스캣 함부르크나 레드글로브의 산도를 적당하다고 생각하고 있으며 캠벨은 신맛이 강하다는 반응임
- ③ 캠벨 등 다소 신맛이 나는 제품은 30세 이하 청년층 시장을 개척하고 레드글로브 등 단맛이 강한 품종 개발을 통해 30대 이상 소비자층 공략 필요



1. 일반동향

- 중국의 신선포도 수입관세는 일반관세 80%, 최혜국관세 13%로 한국은 현재 최혜국관세 적용
- 한편 한-중 FTA가 정식 발효되면 신선포도는 현행 관세율인 13%를 10년간 매년 1.3%씩 균등하게 철폐, 이행 10년차 1월 1일부터 무관세가 적용됨
- 가공식품인 포도잼의 경우는 한-중 FTA 발효 즉시 관세가 철폐되어 상품성이 떨어지는 포도는 잼으로 가공하여 수출을 시도할 필요가 있음

■ 포도 HS코드 및 수입관세

품목	HS CODE	관세		증치세	수출환급세
		최혜국	일반		
신선포도	0806.1000	13%	80%	13%	5%
건조포도	0806.2000	10%	80%	13%	5%

2. 중국의 포도 수입동향

■ 신선포도 수입현황

- 2015년 1~10월 중국의 신선포도 수입은 5.5억 불로 2014년 동기 대비 2.4% 증가
 - 수입국별로 칠레산이 2.3억 불(수입비중 41%), 페루산이 2억 불(36%), 호주산이 0.5억 불(9%)을 차지했으며, 한국산의 수입은 약 4.5만 불을 기록

■ 2015년 중국의 신선포도 수입현황

(단위 : 천US\$)

품목 HS코드	'14 1~10	'15 1~10	증감 %	1위		2위		3위		한국 금액
				국가	금액	국가	금액	국가	금액	
신선포도 08061000	540,775	553,653	2.4	칠레	229,286	페루	197,927	호주	48,667	45

※ 자료원 : 한국무역협회

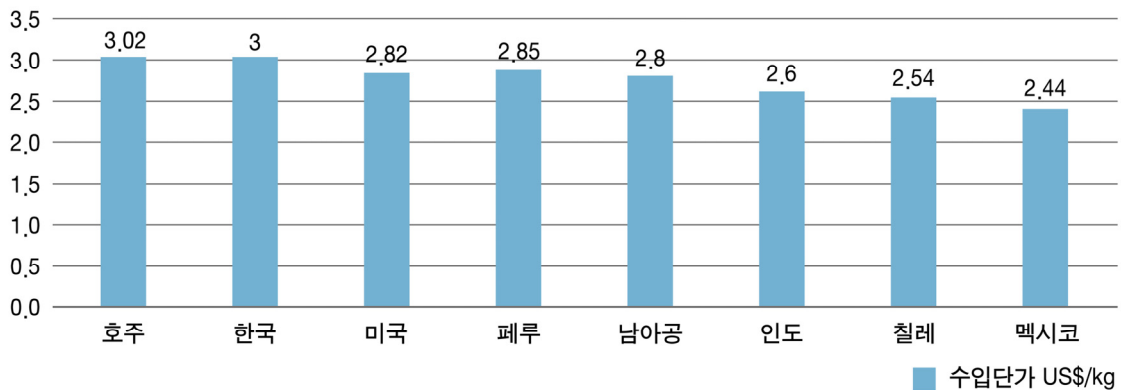
■ 신선포도 수입단가

- 2015년 1~10월 중국의 신선포도 수입단가별로 호주산이 제일 높은 3.02\$/kg, 한국산은 2위로 3\$/kg, 기타 주요 수입국가 별로 페루산은 3위로 2.85\$/kg, 미국산은 4위로 2.82\$/kg, 칠레산은 7위로 2.54\$/kg

- 미국을 제외한 기타 수출 국가는 남반구에 위치하여 역계절 우세가 있는 반면 한국은 동일 북반구에 위치하여 있으며 수출단가에서 미국산보다 비싼 등 가격우세가 없음

※ 한-중FTA가 정식 발효되면 한국산 신선포도에 대한 관세가 점진적으로 철폐되어 수입단가에 있어서 강점으로 작용

■ 2015년 중국의 신선포도 수입단가 분석



※ 자료원 : 한국무역협회

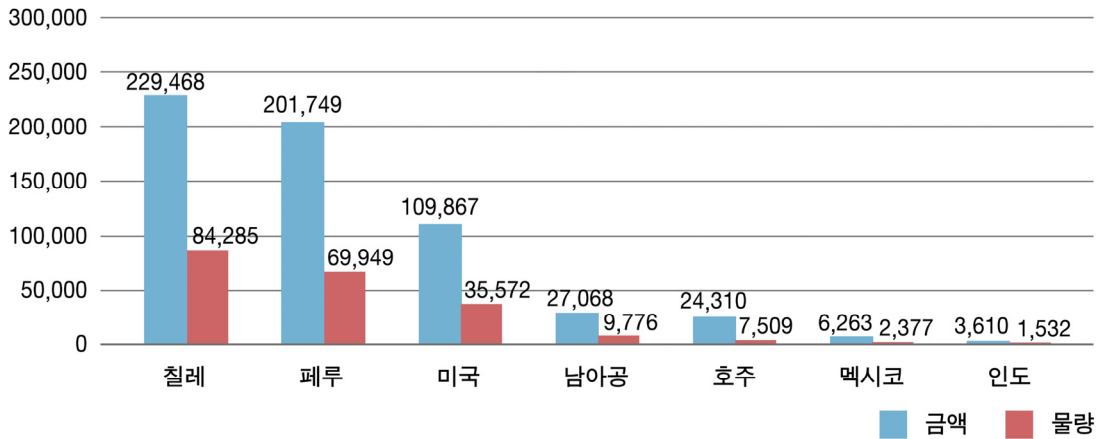
■ 신선포도 국가별 수입현황

- 2014년 중국의 신선포도 수입액 기준으로 칠레산 수입이 229,468천 불로 38%, 페루산 수입이 201,749천 불로 33%, 미국산 수입은 109,867천 불로 18%를 차지함

■ 2014년 중국의 국가별 수입현황

(단위 : 천US\$/톤)

구분	칠레	페루	미국	남아공	호주	멕시코	인도	Total
금액	229,468	201,749	109,867	27,068	24,310	6,263	3,610	602,336
물량	84,285	69,949	35,572	9,776	7,509	2,377	1,532	211,001



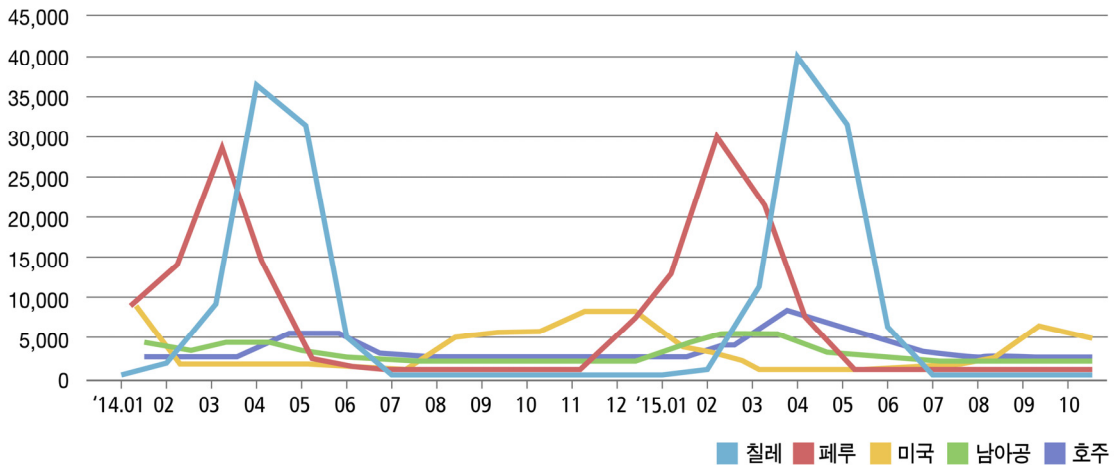
※ 자료원 : 한국무역협회

■ 신선포도 월별 수입현황

- 국가별로 칠레산은 2월 대중국 수출 시작하여 4~5월 수출물량이 절정에 달하며 6월에 수출 마감
- 페루산은 12월 대중국 수출 시작하여 2~3월 수출물량이 절정에 달하며 4월에 수출 마감
- 미국산은 8월 대중국 수출 시작하여 11~12월 수출물량이 절정에 달하며 2월 수출 마감
- 남아공산은 1월 대중국 수출 시작하여 3월 수출물량이 절정에 달하며 4월 수출 마감
- 호주산은 1월 대중국 수출 시작하여 3~4월 수출물량이 절정에 달하며 6월 수출 마감
 - ※ 중국의 포도 수입은 대부분 남반구에서 이루어지며 북반구는 미국과 한국으로부터 수입, 남반구 포도 수입은 2월~5월 사이에 집중적으로 이루어지며 미국 포도 수입은 9월~12월 사이에 집중적으로 이루어지는 등 6~8월 수입포도 단경기가 발생
- 한국산 포도가 중점적으로 공략해야할 시점

■ 중국의 신선포도 주요 수입국가 월별 수입량 분석

(단위 : 톤)



※ 자료원 : 한국무역협회

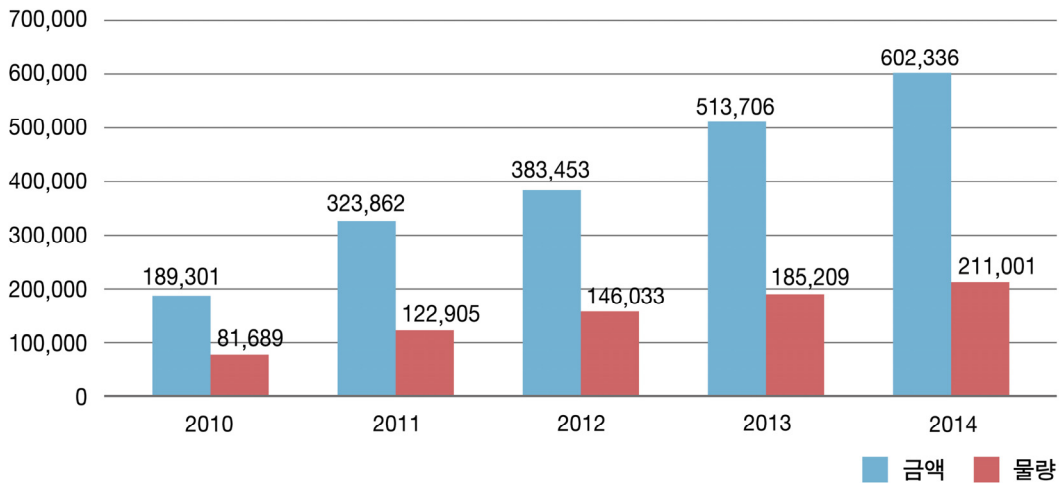
■ 신선포도 수입동향

- 2010년 중국의 신선포도 수입액은 189,301천 불로 2009년(170,809천 불) 대비 10.8% 증가, 2011년은 71.1%, 2012년은 18.4%, 2013년은 34%, 2014년은 17.3% 증가
- 반면 2015년 10월까지 중국의 포도 수입은 553,653천 불로 2014년 동기 대비 2.4% 증가 - 11월부터 미국산 포도 수입이 본격적으로 이루어지지만 2015년도 증가폭은 10% 이내에 그칠 것으로 전망

■ 최근 5년간 중국의 신선포도 수입현황

(단위 : 천US\$, 톤)

구분	2010	2011	2012	2013	2014
금액	189,301	323,862	383,453	513,706	602,336
물량	81,689	122,905	146,033	185,209	211,001



※ 자료원 : 한국무역협회

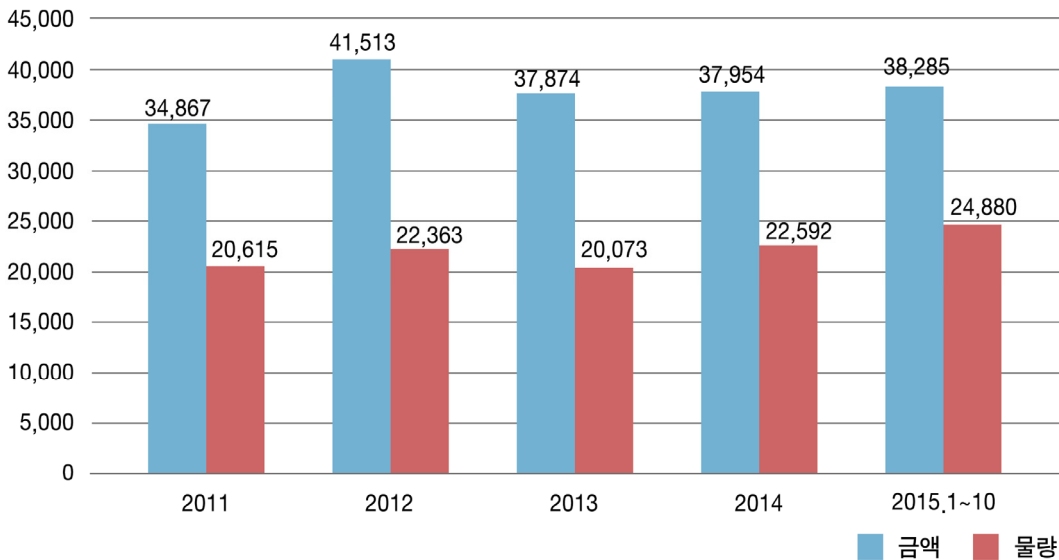
■ 건조포도 수입동향

- 2011년 중국의 건조포도 수입액은 34,867천 불로 2010년(23,192천 불) 대비 50.3% 증가, 2012년은 19.1%, 2013년은 -8.8%, 2014년은 0.2%, 2015년 1~10월 수입액은 32.3% 증가
- 건조포도는 주로 미국산 수입으로 2015년 기준으로 미국산 수입액이 21,854천 불로 57%, 다음으로 우즈베키스탄산 수입액이 12,186천 불로 32%에 달함

■ 최근 5년간 중국의 건조포도 수입현황

(단위 : 천US\$, 톤)

구분	2011	2012	2013	2014	2015.1~10
금액	34,867	41,513	37,874	37,954	38,285
물량	20,615	22,363	20,073	22,592	24,880



※ 자료원 : 한국무역협회

3. 중국의 포도 수출동향

■ 신선포도 수출현황

- 2015년 1~10월 중국의 신선포도 수출은 587,331천 불로 2014년 동기 대비 81.9% 증가, 수출국 별로 태국 수출이 364,230천 불로 62%, 베트남 수출이 118,145천 불로 20%, 인도네시아 수출이 36,248천 불로 6% 차지함

■ 2015년 중국의 신선포도 수출현황

(단위 : 천US\$)

품목 HS코드	'14 1~10	'15 1~10	증감 %	1위		2위		3위		한국 금액
				국가	금액	국가	금액	국가	금액	
신선포도 08061000	322,808	587,331	81.9	태국	364,230	베트남	118,145	인도 네시아	36,248	0

※ 자료원 : 한국무역협회

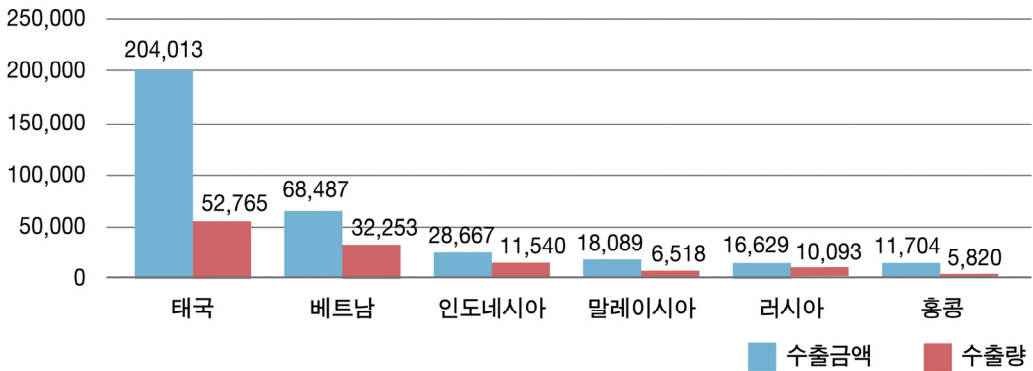
■ 신선포도 국가별 수출현황

- 2014년 중국의 신선포도 수출액 기준으로 태국 수출은 204,013천 불로 57%, 베트남 수출은 68,487천 불로 19%, 인도네시아 수출은 28,667천 불로 8% 점함

■ 2014년 중국의 신선포도 국가별 수출현황

(단위 : 천US\$/톤)

구분	태국	베트남	인도네시아	말레이시아	러시아	홍콩
금액	204,013	68,487	28,667	18,089	16,629	11,704
물량	52,765	32,253	11,540	6,518	10,093	5,820



※ 자료원 : 한국무역협회

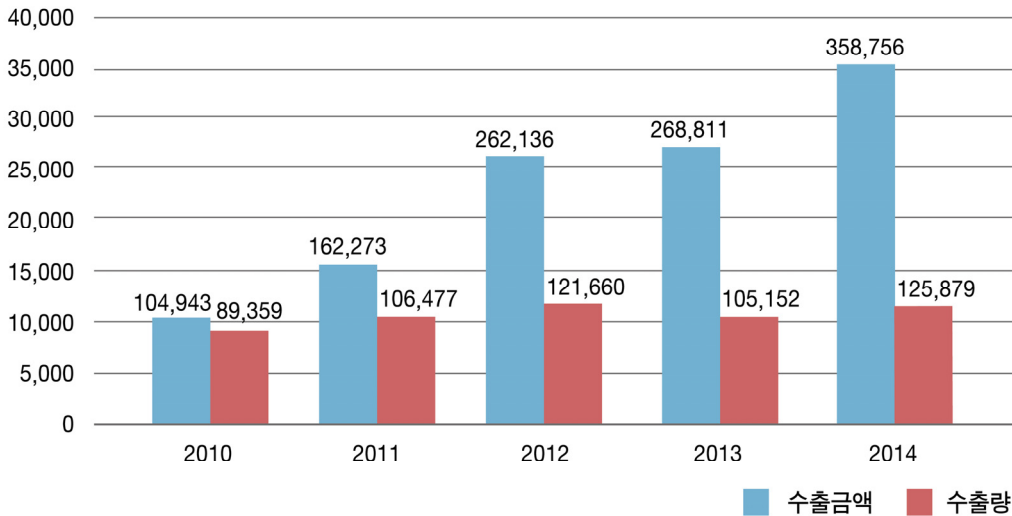
■ 신선포도 수출동향

- 2010년 중국의 신선포도 수출액은 104,943천 불로 2009년(85,810천 불) 대비 22.3% 증가, 2011년은 54.6%, 2012년은 61.5%, 2013년은 2.5%, 2014년은 33.5% 증가

■ 최근 5년간 중국의 신선포도 수출동향

(단위 : 천US\$, 톤)

구분	2010	2011	2012	2013	2014
금액	104,943	162,273	262,136	268,811	358,756
물량	89,359	106,477	121,660	105,152	125,879



※ 자료 : 한국무역협회

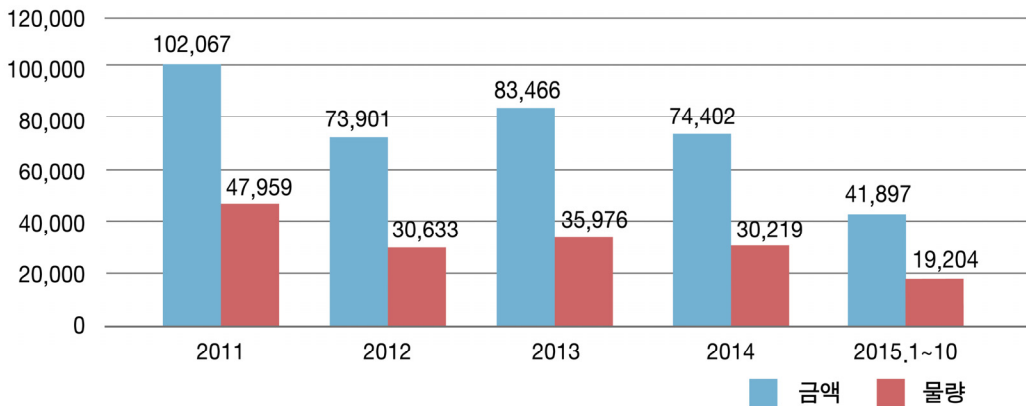
■ 건조포도 수출동향

- 2011년 중국의 건조포도 수출액은 102,067천 불로 2010년(70,067천 불) 대비 45.7% 증가, 2012년은 27.6% 감소, 2013년은 12.9% 증가, 2014년은 10.9% 감소, 2015년 1~10월 수출액은 34.3% 감소
- 건조포도의 주요 수출시장은 일본과 영국으로 2014년 기준으로 대일본 수출액이 18,556천 불로 25%, 대영국 수출액이 15,332천 불로 21% 차지함

▮ 최근 5년간 중국의 건조포도 수출현황

(단위 : 천US\$, 톤)

구분	2011	2012	2013	2014	2015.1~10
금액	102,067	73,901	83,466	74,402	41,897
물량	47,959	30,633	35,976	30,219	19,204



※ 자료원 : 한국무역협회

4. 한국산 포도 수출경쟁력

■ 생산성 비교

- 중국의 생산비는 한국의 32% 수준
 - 위안화 가치 절상, 인건비, 농자재 비용 상승으로 생산비가 빠르게 상승

■ 중국과 한국의 거봉 생산농가 생산성 비교

구분		중국	한국	비율(중국/한국),%
단위 면적	수량(톤/10a)	3~4	2	150~200
	생산비(천원/10a)	570	1,694	34
	가격(원/kg)	1,400	3,500	40
	조수입(천원/10a)	4,200~5,600	7,000	60~80
	소득(천원/10a)	3,900~5,300	5,300	74~100
농가 단위	재배면적(10a/농가)	20a	70a	29
	소득(천원/농가)	7,800~10,600	37,100	21~29

※ 자료원 : 농촌진흥청 국립원예특작과학원

■ 가격비교

- 도매시장 기준으로 중국산은 한국산의 약 49~62% 수준
 - 실제 수입 후에는 관세(13%), 증치세(13%), 수입통관비용 등이 추가되어 가격 차이는 더욱 커짐

■ 캠벨 평균가격 비교

구분	한국산 캠벨 가격(A)	중국산 포도가격(B)	비중(B/A)
중품	2,694	1,670	62%
상품	3,389		49%

※ 한국산 : KAMIS '14 평균 도매가격(캠벨 중품,上品)

※ 중국산 : '14.6~'15.5 중국 신선포도 전국 도매시장 평균가(9,2775위안*180원)

■ 거봉 평균가격 비교

구분	한국산 거봉 가격(A)	중국산 포도가격(B)	비중(B/A)
중품	3,902	1,802	46%
상품	4,980		36%

※ 한국산 : KAMIS '14 평균 도매가격(거봉 중품,上品)

※ 중국산 : '14.6~'15.5 중국 신선포도 전국 도매시장 평균가(10,01위안*180원)

■ 품질 경쟁력 비교

- 중국산 포도의 당도는 우수하나 포장, 선별 등 수확 후 관리 및 유통 체계가 미흡하여 전체적으로 품질 수준이 낮게 보임
 - 생산자 품질 보증이 안 되어 소비자의 안전성 불신 해소에 장애
- 그러나 베이징 주변 관광농원 등을 중심으로 차별화된 브랜드를 가진 고품질의 포도 생산, 판매
- 중국의 천혜의 기후 혜택으로 유럽종 품종은 품질이 어느 정도 높으나 거봉 등 재배가 까다로운 품종은 과방형과 착색도 측면에서 품질이 열악

■ 한중 거봉 품질 비교

구분	한국	중국	비고
당도(°Bx)	≥ 17	13~16	
과방중(g)	500~600	200~1,000	
과립중(g)	11~12	7~11	
과방형	원추~원통, 적정 밀도	너털 또는 과밀	한국 : 정형과
착색도(1~10)	≥ 8	5~7	칼라차트

※ 자료원 : 농촌진흥청 국립원예특작과학원

■ 한중 주요 포도품종 품질비교

구분	한국산		중국산		
	캠벨	거봉	레드글로브 (Red Globe)	용안 (Longyan)	무핵백 (Sultanina)
과피색	자흑색	자흑색	적색	홍자색	녹황색
당도	13~14°Bx	17~18°Bx	16.3~18.5%	16.2%	22°Bx
과방중	350g	500g내외	880g	694g	380g
과립중	6g	12~14g	14.5g	6.5g	2g
특징	과육과 과피가 잘 분리됨, 과육이 질기고 산미가 적음	과육과 껍질이 분리됨, 과즙이 연하고 과즙이 많음	과피가 얇아 껍질째 먹으며 알이 곱고 단단함	과즙이 많고 저장성이 우수하며 시고 단맛이 남	과피가 얇고 식미가 아삭하며 당도는 높으나 과즙이 적음
운송시간	-	-	1~2주	1~2주	3주 이상
수확시기	8월 중하순	6월초~10월 중순	9월말~10월초	10월 초중순	-

※ 자료원 : 원예연구소 및 무공해 포도재배(葡萄无公害高校栽培), 금순출판사(金盾出版社)

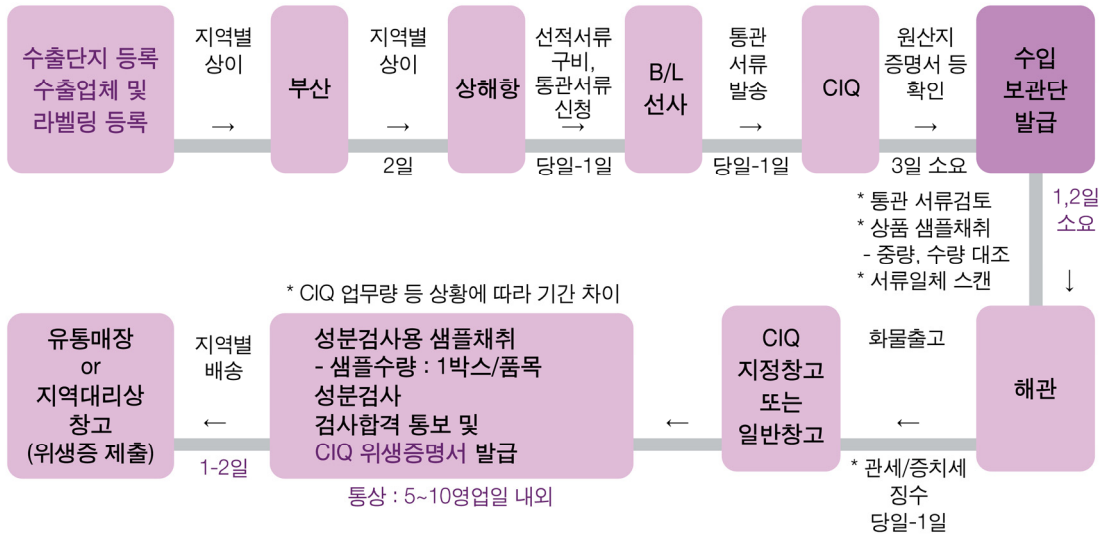
chapter VI 중국의 통관검역제도

1. 통관절차

- 신선포도 수입은 식용과일수입 절차에 속하며 다음과 같음
- '15년 상하이로 첫 수입된 한국산 포도의 경우 한국(부산) 수출 이후 약 5일 이후 수입항에서 출고가 가능(선 출고, 후 위생증서 발급)
- 반면 유통매장 입점을 위한 위생증서 발급에는 약 3주가 소요됨



포도 중국 수출 프로세스(상해항 기준)



- 식용과일 수입절차 역시 수입식품 절차와 다르지 않음
- 전자인증-전자데이터 발송-당지신청-CIQ중국심사 비준처리-화물수입-보검-현장검험-통관

2. 검역제도



한국 포도 중국 수출시 식물검역 요구

1. 법률법규

- 1) 진출경동식물검역법(进出境动植物检疫法), 진출경동식물검역법실시조례(进出境动植物检疫法实施条例)
- 2) 식품안전법(食品安全法), 식품안전법실시조례(食品安全法实施条例)
- 3) 한국생식포도중국수출검험검역요구(韩国鲜食葡萄输华检验检疫要求)

2. 수입허가상품명 : 포도(Vitis vinifera Linn.)

3. 수입허가포도 산지 : 한국 포도산지

4. 수출할 포도는 반드시 한국QIA(농림축산검역본부, 이하 QIA)에서 중국 AQSIQ(중국 국가질량감독 검험검역 총국, 이하 AQSIQ)에 생산재배 과수원과 가공공장의 정보를 등록해야 하며(이름, 주소, 고유번호) AQSIQ 인터넷 사이트에서 조회가 가능해야 함

5. 병충해 유해물질 등 중점 관리 대상

- 1) 温室条蓟蓟马 *Hercinothrips femoralis*.
- 2) 日本臀纹粉蚧 *Planococcus kraunhiae*.
- 3) 葡萄根瘤蚜 *Viteus vitifolii*.
- 4) 大丽轮枝孢 *Verticillium dahliae*.

6. 수출 전 관리 규정

1) 과수원 관리

- (1) 매년 포도 재배기에, 중국에서 규정한 중점 관리 병충해에 대한 검역을 실시해야 하며, 필요 시 농약 등을 사용하여야 한다. 이 때 사용한 농약은 반드시 중국 AQSIQ에 관련 정보를 제공하고 기록해야 한다.
- (2) QIA는 부정기적으로 병충해 방역(농약사용 기간, 종류, 사용량) 및 산지 위생관리를 철저히 해야 한다.

2) 포장공장 관리

- (1) QIA는 수확기에 중국으로 수출 준비중인 포도에 대한 생산 과수원 및 가공 공장에 대한 검역 시찰을 해야 하며, 중국에 등록된 과수원에서 생산된 과실이 포장 공장으로 이송되는 지 확인해야 한다. 과실은 반드시 직접 수확한 것이어야 하며, 낙과한 것을 사용해서는 안 된다. 가공공장으로 이송 시 등급 분류 전 반드시 종이를 제거해야 한다.
- (2) 가공공장으로 이송된 과실은 엄격한 관리를 해야 하고, 모든 병충해를 제거해야 하며, 기형과실 및 병충해, 나방, 부패된 과실, 가지, 잎사귀, 뿌리, 토양 등이 혼입되지 않도록 해야 한다. 특히 포도송이 안에 검역 대상인 병충해가 혼입되었는지 주의해야 한다. 만일 해당 병충해를 발견하였을 경우에는 해당 과수원에서 생산된 과실의 중국 수출을 즉시 취소하거나, 병충해 제거를 먼저 실시하여야 한다. 이 때 병충해 제거 관련내용은 AQSIQ의 허가를 받아야 한다.
- (3) 포장상자 아래 반드시 SO₂ 이산화황 보존 처리된 포장재질을 깔고 수출포도에 병충해가 유입되지 않도록 해야 한다.
- (4) 포장 과정 중 수시로 샘플링하여 검역을 진행한다.
- (5) 중국수출 포도는 단독으로 보관해야 하며, 전용창고와 전용차량을 이용하여 병충해 및 감염을 예방한다.

3) 포장관리

- (1) 포도의 포장재료는 중국의 검역 규정에 부합하는 위생적인 원재료를 사용하여야 한다(재활용금지). 포장상자의 공기 구멍은 반드시 방충망으로 덮어 해충의 유입을 방지해야 한다.
- (2) 매 포장 상자에 AQSIQ와 한국 검역주관부문에서 허가한 표지를 부착하여야 한다.
- (3) 매 포장 상자 위에는 반드시 영문으로 된 과일의 종류, 산지(도, 시, 군 등), 국가, 과수원구역명 및 등록번호, 포장공장 및 포장공장의 등록번호 등이 기재되어야 한다. 팔레트로 운송되는 모든 화물은 중문으로 “输往中华人民共和国”로 표식하여야 한다. 만약 팔레트를 사용하지 않은 경우에는 매 포장상자 위에 중문으로 “输往中华人民共和国”를 표식하여야 한다.

4) 수출 전 검역

- (1) 한국수출과일검역규정에 의거 현장검역 및 실험실 검역을 실시한다.
- (2) QIA혹은 QIA의 권한을 위임받은 자가 중국으로 수출되는 포도에 대하여 샘플링 검역을 실시; 매 1건의 수출 건 당 2%의 샘플을 채취하여 검역하며, 2%는 600송이를 최저 기준으로 한다. 항공 운송되는 포도의 경우 10%를 기준으로 한다.

- (3) 만약 중국에서 중점 관리하는 병충해가 발견되었을 경우에는 해당 수출 화물의 중국 수출을 취소해야 하고, 동시에 과수원과 포장 공장 등의 상황을 주시하며, QIA 혹은 QIA의 권한을 위임받은 자가 그 원인을 조사하고 관련 조치를 취한다. 동시에 해당 조치 내용과 기록을 중국 AQSIQ 혹은 수입 항구 CIQ에 보고해야 한다.
- 5) 증명문건에 대한 요구 : 검역합격 후 QIA 혹은 QIA의 권한을 위임받은 자가 식물검역증서 (컨테이너넘버 기재 및 한국신선포도수출검역기준에 부합함을 증명함, 중국에서 중점 관리하는 유해 병충해 불검출 이라고 기재된)를 발급해야 한다.

7. 수입규정

1) 유관증명자료

- (1) 한국 수출포도가 AQSIQ에서 규정한 동식물검역허가증에 부합하는지 확인
 2) 수입검역규정 : 검역규정에 의거 유관 규정에 부합할 경우 수입을 허가

8. 부적합판정

- 1) 검역 중 포장이 제6조3항에 부합하지 않을 경우, 수입을 허가하지 않음
 2) 과실이 등록된 과수원과 포장공장에서 생산된 것이 아닐 경우 수입을 허가하지 않음
 3) 검역 중 병충해가 발견되었을 경우에는, 섹백, 폐기, 병충해 제거 등의 처리를 함과 동시에 AQSIQ는 즉시 QIA에 관련 과수원에서 생산된 포도를 중국으로 수출하는 것을 중단할 것을 요청하며, 모든 항목을 예의 주시한다. QIA는 관련 내용을 조사하여 원인을 분석하고 상응하는 조치를 취한다. AQSIQ는 QIA에서 조사한 내용 및 평가를 근거로 수입취소 결정을 취소할지 보류할지 결정한다.

9. 예비 검역

QIA 협조 아래 AQSIQ는 2명의 검역원을 한국으로 파견하여, 중국으로 수출되는 한국의 포도 생산 과수원에 유해병충해 방역, 포장 및 냉장 보관 등에 관한 시찰을 실시한다. 본 예비 검역 실시 해당 년에 AQSIQ는 당해년도의 모든 중국 수출 포도에 대하여 QIA 혹은 QIA의 위임을 받은 자와 연합 검역을 실시한다. 만약 중국에서 중점 검역대상으로 지정한 병충해가 발견되었을 경우에는 해당 화물의 중국 수출을 불허하며, AQSIQ는 향후 수출기에 계속 검역원을 한국에 파견하여 예비 검역을 해야 할지 결정한다.

10. 주기적 심사

한국포도 검역관련 상황을 지속적으로 관찰하고 QIA와 협상하여 병충해 및 상관 조치를 지속적으로 조정한다.

3. 대중국 포도수출단지 현황

등록번호	수출단지명	농가 수
P-23-01	천안포도수출단지	13
P-38-01	서상주농협포도수출단지	11

※ 자료원 : 중국질검총국 2015.09.22



1. SWOT 분석

■ 제품 및 시장 특성

- Strength : 한국산 포도는 품질이 좋고 상품성이 높으며 과립이 크고 맛이 좋으며 브랜드 효과가 높음
- Weakness : 한국산 포도는 원가가 높아 가격경쟁력이 낮으며 운송 및 통관 등 시간 소요가 많음, 초기 시장개척에서 인지도가 낮아 판매경로를 확보하는데 시간이 필요
- Opportunity : 중국시장은 역계절 제품이 적고 경제수익이 높으며 고급 및 품질이 좋은 제품은 수입에 의존하고 있음, 시장이 크고 판매경로가 다양하며 온라인 판매업체들이 글로벌 무역을 추진하고 있음
- Threat : 중국시장은 품종이 많고 경쟁이 치열하며 가격인하로 이윤공간이 낮음, 남반구 역계절 제품의 수입이 많으며 반부패청렴제도로 고가제품에 대한 수요가 감소되고 있음

■ 진출전략

- SO : 시설재배를 통하여 역계절 제품 생산하고 고품질 제품으로 고소득층시장을 개척하며 신속하게 발전하는 중국의 온라인시장 개척
- WO : 역계절 제품으로 가격열세 약화하고 중산층 및 고소득층 소비자를 목표대상으로 중국산과의 경쟁을 피하고 미국산 등과는 가격경쟁으로 우세 발휘, 온&오프라인시장을 동시에 개척하고 영세 도매상까지 확보하여 신속한 시장 개척으로 인지도 제고
- ST : 고품질 우세를 이용하여 1, 2선 도시의 중고급시장을 중점으로 공략, 중산층 및 고소득층 소비자 대상으로 중국산과 차별화 된 경쟁
- WT : 소비자 수요에 맞춰 유연한 가격정책을 제정하여 판매기회 확보, 중국산 및 기타 수입산과 차별화된 장점을 살려 홍보&판매에 이슈로 적극 사용, 저장 및 운송에 용이한 품종으로 유통과정 손실을 최소화

2. 생산&수출 분석

- 중국 시장에 맞는 수출품종 개발 및 생산단지 육성필요
 - 중국 소비자들은 씨 없고 껍질째 먹을 수 있을 수 있으며, 당도가 높고 과육이 짙 찬 품종 선호하는 추세
 - 한국산 캠벨의 경우 당도와 산도가 높은 특성이 있으나, 중국 현지인들에게는 신맛이 강하기 느껴지는 편이며, 먹을 시에 편의성(씨가 있고 껍질을 발라내야 함)이 떨어져 경쟁력이 낮은 상황
 - ※ 중국 소비자의 경우 당도가 높아도 신맛이 강하게 느껴지면 선호도가 낮은 편
 - 한국에서 주로 재배되는 캠벨의 경우 중국인에게 익숙지 않은 품종이며, 이에 무핵성, 얇은 과피 등 껍질째 먹을 수 있는 수출품목 개발 필요
- 수출전업농 육성사업을 통해 수출규격품 물량 확보, 수출위주의 농가 육성으로 국내 가격동향과 상관없는 수출규격품 확보
 - 중국시장 등을 겨냥한 고가·고품질품 수출지원체계 구축
 - 수입국 유통관행에 맞는 규격품 생산 유도 및 포장재 개선
- 포도원예전문생산단지 등 집단화된 지역을 중심으로 생산기반시설 설치 지원으로 안정된 생산기반 구축
- 운송과 유통기간을 감안한 선도 유지기술 확보
 - 곰팡이, 부패 등이 발생되지 않도록 선도 유지필요
 - 또한 탈립 등의 예방과 고품질 이미지 부각을 위한 다양한 용기와 소포장재 개발 필요
 - ※ '15년 중국으로 수출한 한국산 포도의 경우 송이마다 종이로 개별포장을 했으나, 운송 중 냉장 → 상온 등의 온도변화에 의해 포장재(종이)가 젖는 경우가 발생
- 중국의 과일도매시장 등의 당일 통관시스템 활용, 통관에 소요되는 기간 단축을 통한 품질 유지
 - 실제 한국산 포도의 수입 이후 판매 가능한 기간은 보존상태, 수확 후 창고 입고시간 등에 따라 차이가 있으나 통상 2주에서 최장 1개월로 예상
 - 신선도가 중요한 과실인 만큼 수입·통관에 소요되는 시간 단축 필요

3. 소비자가격 분석

■ 주요 가격결정법 분석

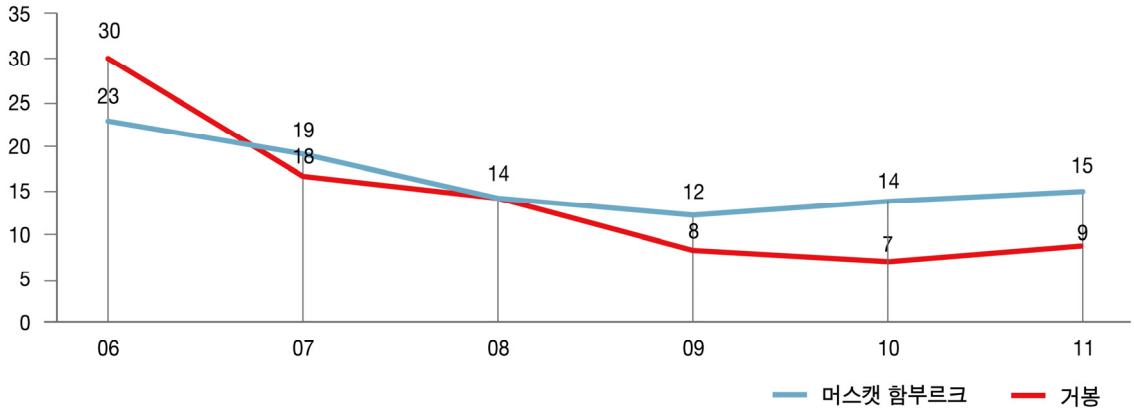
- 비용중심 가격결정법 : 생산&유통에 들어가는 제반 비용에 기업이윤을 감안하여 가격을 결정하여 이윤확보에 유리하나 소비자 수요와 반응이 반영되지 않아 만족도가 낮음
- 소비자중심 가격결정법 : 목표시장 소비자 수요 및 제품에 대한 반응에 따라 가격을 결정하여 소비자 만족도가 높으나 소비자반응 중심으로 이루어져 이윤확보가 어려울 가능성이 높음
- 경쟁중심 가격결정법 : 경쟁제품 가격을 기준으로 가격을 결정하여 목표시장이 명확하나 장기간 경쟁으로 이윤감소 가능성이 높음

■ 가격분석

- 한국산 수출이 가능한 6~11월 사이 소비자 가격으로 분석
 - 6~8월은 중국의 수입포도의 단경기(칠레, 페루 등 남반구 포도 수입은 6월 이전, 북반구 미국산 포도 수입은 8월 이후에 집중적으로 이루어짐)로 한국산 포도의 최적의 수출시점
- 중국산과의 경쟁은 주로 머스켓 함부르크와 거봉으로 대량출하시기인 9월 소비자가격이 연중 최저치를 기록
 - 경쟁우위의 확보를 위해서는 보다 빠른 6~7월 출하를 추진

2015년 6~11월 중국산 포도 소비자 가격

(단위 : 위안/kg)



※ 자료원 : 상무부 및 베이징시신발지도매시장 도매가격으로 추정

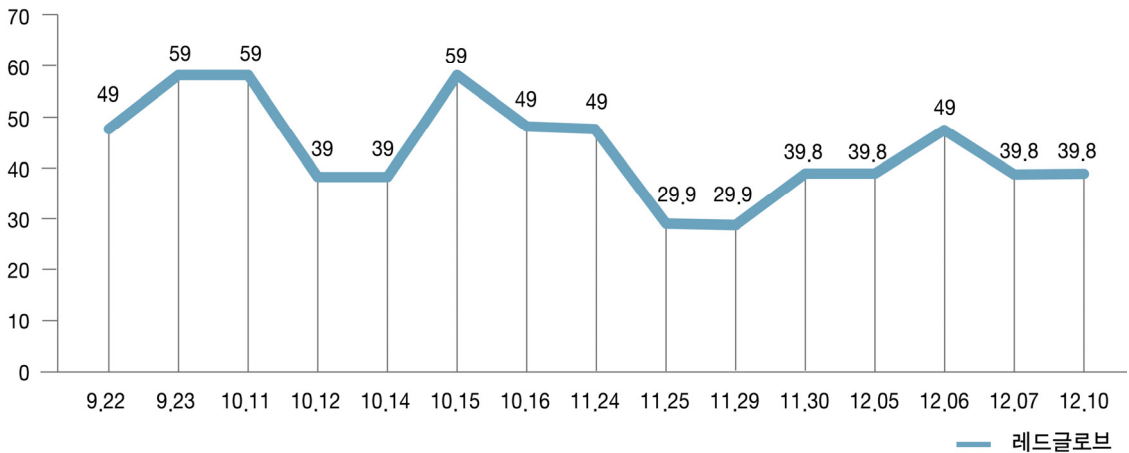
※ 11월 대형유통매장 소매가격이 신발지도매시장 도매가격의 2~2.5배 사이로 형성됨을 감안하여 추정

○ 미국산 레드글로브는 최근 180일간 소비자가격 추적이 가능한 온라인쇼핑(Tmall) 가격으로 분석

- 미국산 레드글로브는 9월부터 본격적인 수입이 이루어짐

2015년 9~12월 미국산 레드글로브 소매가격

(단위 : 위안/kg)



※ 자료원 : www.tmall.com

4. 홍보마케팅

■ 온라인 홍보

○ 온라인쇼핑몰

- Tmall, JD, Alibaba, Yihaodian 등 중국의 대형 온라인쇼핑몰 활용
- 대형 온라인쇼핑몰은 한국산 포도의 우수성과 제품정보를 가시적으로 소비자들에게 직접 알릴 수 있는 최적의 장소
- 산지정보, 생산과정, 유통과정 등 정보 활용

■ 미국산 레드글로브 온라인 쇼핑몰

Product information	
美国红提	
规格: 1kg	储存方式
产地: 美国	冰箱冷藏
美国进口 新鲜批次 精选产区 时令鲜享	
口感 脆嫩爽口, 甘甜多汁	
营养 葡萄糖、氨基酸、膳食纤维、维生素、花青素、果酸等	

제품정보

AMERICA'S SWEETHEART
时令鲜享甜蜜当季
美国甜心 靓丽来袭

精选美国优质产区红提, 新鲜进口直供, 颗颗饱满, 甜透你心

산지 사진

GRAPE RED
硕大饱满 串串紧凑
嫣红娇俏 颗颗晶莹

FROM AMERICAN
清新提香 细腻果肉
甜蜜紧脆 清甜多汁

제품 특성

加州阳光雨露的提子味
优质产区 精心种植

甄选优质红提品种, 美国加州阳光雨露滋润, 产区实行标准化管理, 孕育出红润饱满, 甘甜爽脆的优质红提

- 精品庄园**
生态环境良好, 果农经验丰富, 悉心呵护红提的生长成熟。
- 阳光滋润**
美国阳光充沛, 红提颗颗饱满, 着色鲜亮, 果实甜度更高。
- 土壤肥沃**
特有的火山灰土, 矿物质丰富, 肥力十足, 给予红提充足养分。
- 昼夜温差大**
白天温度高, 利于糖分积累; 夜晚温度低, 营养物质沉淀。

산지 정보

○ SNS 마케팅

- Weibo, Wechat, QQ 등을 이용한 SNS마케팅

- 플래그쉽 스토어
 - 온라인 플래그쉽 스토어를 구축하여 독립적인 홍보채널 확보

■ 문화 홍보

- 문화축제
 - 포도문화축제에 한국산 포도의 우수성 혹은 한국산 포도와 관련된 문화와 스토리 전시
 - 소비자와의 커뮤니케이션을 통하여 제품 인지도 제고
- 품평회
 - 언론&방송, 바이어, 목표고객 초청, 생산기지 답사 및 품평회 개최, 한국산 포도의 우수성 홍보

■ 판촉 홍보

- 온라인판촉
 - 중국판 온라인 블랙프라이데이(11월 11일) 등 파격적 소비가 이루어지는 시점에 맞춰 온라인 판촉행사 조직, 제품 홍보와 동시에 매출 증대효과
- 시식판촉
 - 선물용으로 인기가 높음에 착안하여, 선물용 포장으로 대형마트와 연계 시식행사 진행
 - 고소득층은 가정에서 직접 주스를 만들어 먹는 경향이 높음에 따라 현장에서 포도주스 제조&시식
- 할인판촉
 - 비정기적으로 할인 판촉행사 진행, 단골소비자층 육성
- 공동구매
 - 공동구매 채널을 개통, 공동구매 고객에 대하여 최대 할인혜택을 제공하는 등 매출 증대효과
 - 중국의 국경절(10월 1일) 선물시장 대비 현지 한국계기업의 선물용 공동구매 추진, 사전예약을 통하여 한국계기업의 선물수요를 파악하고 시점에 맞춰 수입 및 조달
 - ※ 중국의 과일재배는 대부분 개인농가 별로 이루어지고 판매업체 규모가 작아 전문인력 및 관리가 부족하고 무질서한 경쟁을 하고 있으며 정보서비스 부족하고 판매 채널, 소비자 습관, 국제 시장의 변화에 대한 대응이 미숙, 따라서 수입산 포도는 충분한 마케팅 활동 전개를 통하여 신속한 판매경로 구축이 가능

5. 현지 바이어 의견

■ 都乐(上海)水果蔬菜贸易有限公司

- 중국과 한국은 모두 북반구에 위치한 관계로 포도 출하시기가 동일하여 운송시간, 원가에서 중국산에 비하여 우세가 없는 것으로 판단
- Dole은 한국에 현지법인을 두고 있어 한국시장 현황을 비교적 잘 알고 있음, 거래 시 초반에는 한국 Dole이 수출을 담당하고 중국 Dole에서 협력하는 형태로 진행, 한국 Dole과 직접 연락바람
- 금년 대련毅都그룹에서 소량으로 한국산 포도 수입을 시도한 것으로 알고 있음, 단 현재 시작단계로 수입량이 많지 않아 시장판단이 어려움
※ 담당 : 陈经理(구매팀장)/159-0085-2099

■ 深圳市鑫荣懋农产品股份有限公司

- 한국산 포도 취급을 제의 받은 적 있음. 한국산 포도는 중국산과 품질 상 특별한 차이가 없어 전반적으로 경쟁우세가 없는 것으로 판단
- 자사는 많은 대형유통매장과 협력관계가 있음. 한국산 제품 사진, 산지정보 등을 제공하면 제품에 따라 소량 점포입점을 고려, 매장 시식행사를 통하여 시장반응 체크
※ 담당 : 陈启财(수입담당)/139-2864-4456/chenggc@wingmau.com

■ 武汉金色果园贸易有限公司

- 한국산 포도는 접해본 적이 없어 식감 판단 불가. 미국산 红提(Red Globe), 黑加仑(Ribes nigrum L.)등 제품처럼 품질이 좋으면 취급 가능. 경쟁력이 높으면 시장개척이 비교적 쉬울 것으로 판단
- 수입제품 가격에 대해 비교적 우려가 높다. 관세를 제외하더라도 운송원가가 있어 가격이 비교적 높을 것으로 판단, 금년 중국산 포도 공급량이 풍부하고 소비자 만족도가 비교적 높아 가격이 비교적 낮음, 따라서 수입포도 가격이 높으면 시장개척이 어려울 것으로 판단
※ 담당 : 李青(총경리조리)/027-8542-7791

■ 青岛多德进出口贸易有限公司

- 한국산 포도 수입에 대하여 검토 가능, 자사는 현재 두리안 등 다양한 과일 수출입 업무를 진행
- 한국산 포도 수입 시 품질보장과 가격우세가 중요, 한국산 품질이 중국산보다 우수해야하며 가격우세가 있어야 함, 품질이 우수해야 가격결정이 쉽고 고가시장 공략이 가능, 품질 경쟁력이 없으면 중국산보다 낮은 가격으로 중저가 시장을 공략
- 대부분 수입포도는 고가시장을 상대, 일반적으로 식감이 좋고 껍질이 얇으며 단맛이 높은 특성을 가짐
- 금년 전반 중국 경제상황이 다소 위축, 수입과일 업계 대부분 동업자들이 기존 수입산 중심으로 부터 금년에는 중국산을 많이 취급, 경제영향도 있지만 중국산 과일 가격이 낮아 판매량을 보장할 수 있는 것이 주요 원인
- 수입포도가 중국 시장에 진입하는 최적의 시기는 구정시장을 겨냥한 12월말 1월초. 단, 한국도 중국과 같은 북반구에 위치하여 해당시기 포도 생산량이 높지 않을 수 있음. 한국은 연해 국가여서 기후가 습하여 부분적 제품은 중국의 비수기에 출하할 수 있을 것으로 판단
- 현재 두리안 증치세 세율은 13%. 한국산 포도도 비슷한 증치세 세율로 판단, 해운 운송은 5~7일 가량, 적어도 3일은 소요되고 항공운송은 운송 요금이 높아 포도와 같은 저과일에 적합하지 않음. 운송비용 외 운송에서 발생하는 손실이 많을 것으로 추정돼 원가상승이 불가피, 아울러 중국시장 판매가격이 낮을 수 없어 고가시장을 공략할 수밖에 없고 고가시장을 공략하려면 품질이 좋아야 함
- 자사는 청도와 광주에 법인을 두고 있으며 대형유통매장, Wechat대리상, 도매&소매 등 다양한 판매 루트를 확보. 대형유통매장은 냉장시설이 일반화 되어있어 유통기간이 긴 대부분 신선과일은 대형유통매장을 통하여 판매, Wechat대리상은 원가절감에 효율적이어서 산하에 많은 Wechat 대리상이 있으며 Wechat대리상별로 각자 지역을 커버하고 있어 보급면적이 큼, 한국산 포도를 취급할시 5~10톤가량 소량으로 수입하여 시장반응을 지켜볼 필요가 있음

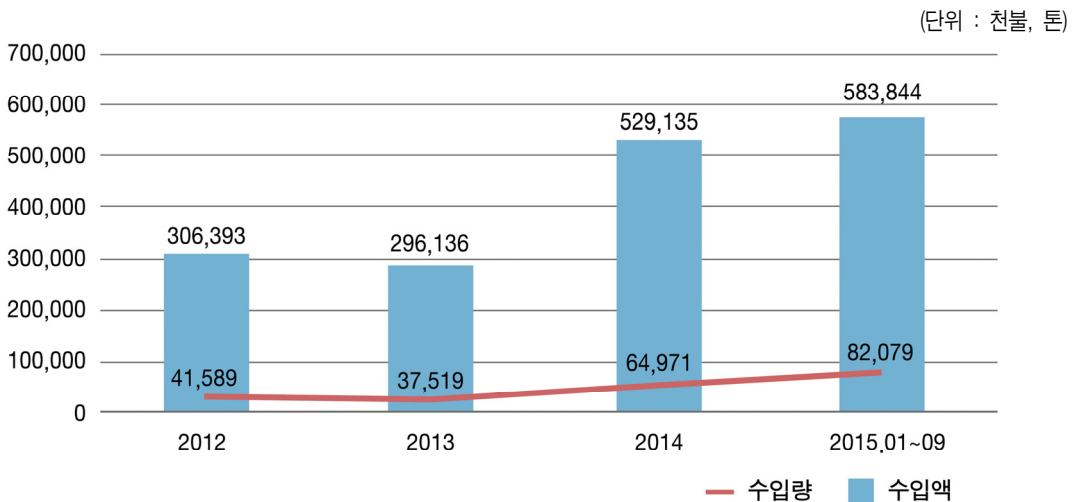
※ 담당 : 王丽萍(수출입 담당)/137-0545-4822

chapter VIII 기타

1. 미국산 체리 중국시장 진출 성공사례

- 2012년 이전 미국산 체리는 주로 중국의 대도시 고급마트에서만 판매가 되어 인지도가 낮고 대리상 등 중간단계가 많아 소비자가격이 150~180위안/Kg에 달하는 등 원인으로 소비가 아주 적게 이루어짐
- 2013년 수입과일 전자상거래업체인 천천과원(天天果园)사 기획으로 Gary Faye Locke 미국대사가 직접 중국 최대 온라인홈쇼핑인 Tmall과 Wal-mart에서 미국산 체리제품을 홍보 진행
- 일주일 행사기간 天天果园의 미국산 체리 판매량은 168톤을 기록하여 기존 대형마트 5년간 판매량에 달하는 등 획기적인 성과 달성
- 2014년 미국산 체리 판매에 대한 배송은 42개 도시에서 101개로 증가, 기존 하나뿐이던 상해 물류창고에서 베이징, 심천, 항주, 성도 등 5개 물류센터로 발전하였으며 일 배송량은 1만 건에서 3.5만 건으로 증가
- 2015년에 판매 채널을 확장하여 Firstcate, JD, Taobao, Tmall, Yihaodian, Womai 등 중국의 주요한 전자 상거래 플랫폼에 점포를 개설하여 미국산 체리제품 판매

2013~2015 중국의 체리 수입



※ 자료 : 한국무역협회



미국산 체리 중국시장 마케팅 성공요소 분석

- 온라인시장을 통하여 인지도 제고
 - 아시아 최대 전자상거래 플랫폼의 하나인 Tmall(회원 4억 명)을 이용하여 소비자층 확대
 - 기존 고소득층에서 소비 가능한 고가&사치품으로부터 대중화 된 인지도 높은 제품으로 탈바꿈
- 온라인 C2B 예매를 통한 경쟁력 제고
 - 중간 유통단계가 없이 직접 소비자로부터 주문을 받아 사전에 판매량을 확정
 - 운송시간 단축, 원가절감, 유통손실을 최소화하여 경쟁력 있는 가격을 확보하고 품질과 맛을 보장
- 할인 마케팅 전략으로 소비 활성화
 - 공동구매 플랫폼(Wechat 등)을 통한 할인 마케팅, 소비자가격을 대폭 인하하여 판매량을 제고하는 등 단기간에 소비 활성화 달성
- 정부&협회 지원으로 홍보 확대
 - 미국체리협회는 중국에서 미국산 체리의 시장 개척과 홍보를 담당하는 기구
 - 중국 수입업자와 미국 체리농가를 컨택, 무역거래에는 참여하지 않으며 홍보비용은 미국 정부에서 지원
- 수입과일 전문 전자상거래업자와의 협력
 - 天天果园은 중국에서 규모가 제일 큰 수입과일 전문 전자상거래업자로 2014년에 매출액이 5억 위안에 달함
 - 2014년 미국산 체리 중국 온라인시장 매출의 절반은 天天果园을 통하여 이루어짐
- 정확한 목표 소비자층 및 시장 선정
 - 체리는 직장인 중심으로 여성 소비자가 대부분 소비함, 한편 이들은 온라인 쇼핑의 주요 고객층임
 - 미국산 체리는 이들을 목표 소비자로 선정하고 온라인 시장을 중점적으로 공략

- 수입과정 단축
 - 새벽에 수확하여 세척 과정을 거친 후 공장으로 배송하여 예냉, 선별 및 포장
 - 당일 오후로 天天果园 등 전자상거래 업자가 지정한 항공편을 이용하여 중국으로 수입
- 온라인시장 확장
 - 현재 Firstcate, JD, Taobao, Tmall, Womai, Yihaodian 등 대형 온라인쇼핑몰에 모두 미국산 체리가 입점
 - 天天果园 등 수입업자는 자체로 온라인점포 및 플래그십 스토어 운영

2. 중국 과일 수입업자 리스트

	회사명	주소	연락처	비고
	都乐(上海)水果蔬菜贸易有限公司	上海市浦东新区高东工业园区海徐路1105号	86-21-5848-5411	www.dole.com
	上海欧恒进出口有限公司	上海市市辖区长宁区法华镇路555号A603室	86-21-6461-0092	
	上海幸吉商贸有限公司	上海市徐汇区南丹东路218号18F	86-136-6176-2350	
	上海亦拓亦道实业有限公司	上海市闵行区上海闵行区龙吴路3188号107室A区18号	86-21-3117-7655	
	上海旋戈实业发展有限公司	上海市徐汇区零陵路585号13A	86-136-7172-0466	www.cryad.cn
	上海洋果坊电子商务有限公司	上海市永南路1118号	86-135-2412-7473	
	上海嗨尚电子商务有限公司	上海市浦东新区 惠南镇	86-400-800-7590	
	上海强丰果蔬种植专业合作社	上海市金山区东平南路555号	86-21-6726-2789	
상하이	上海老一贸易有限公司	嘉定区曹安公路1611号2C10室	86-189-1889-2198	
	上海承北食品有限公司	嘉定区曹安公路1855号906室	86-150-2660-9902	
	上海易贸农业科技有限公司	长宁区金钟路999号3幢2楼202室	86-21-5155-5555	
	美瑞迩国际物流有限公司	上海市杨浦区昆明路596号荣广商务中心C区408	86-21-6084-7074	
	上海优沃农产品有限公司	上海青浦区青赵公路1682号	86-21-6034-2529	
	上海典伊国际贸易有限公司	国宾路18号1201-C20室	86-21-5567-6055	
	上海佳若贸易有限公司	上海市奉贤区浦星公路永南路1688号2号楼911室	86-186-1722-7001	
	上海华渊果品有限公司果郡王	上海闵行区景东路58号(近双柏路)	86-21-6434-1319	
	上海瑟维斯进出口有限公司	上海市浦东新区东方路778号江苏大厦22楼B2)	86-21-6886-6755	

	회사명	주소	연락처	비고
	上海待梦底国际贸易有限公司	上海市闵行区永南路1688号2号楼203室	86-153-0079-3509	www.diamond-fruits.com
	上海果韵果品有限公司	上海市闵行区龙吴路3188号162室	86-21-6434-1500	
	上海易果电子商务公司	天山西路787号上海虹桥临空经济园区247室	86-400-000-7788	
	上海果王食品有限公司	上海市永南路1678号103室	86-21-3478-8082	www.gwfruit.com
	上海美滋数字科技有限公司 天天果园	上海市浦东新区康桥路787号5号楼218室	86-10-6419-9406	www.fruitday.com
	上海嘉果食品有限公司	上海市闵行区 双柏路879弄88号B幢	86-21-64979-9981	
베이징	北京盛宝泰果品有限责任公司	北京市东城区和平街十一区3号楼	86-10-5109-9705	
	北京易物通电子商务有限公司	北京市海淀区玉渊潭南路17号C座201	86-133-2113-2700	
	北京郑万臣商贸有限公司	北京丰台区岳各庄批发市场水果院楼房31号	86-158-1151-5564	
	北京喜德农商贸有限公司	北京丰台区翠鲜缘冷库A29库房	86-10-8372-8351	
	佳禄美合(北京)国际贸易有限公司	丰台区大瓦窑305号106室	86-186-1251-1503	
	北京乐馨福雨商贸中心	北京市西城区三里河东路美廉美超市	86-135-8168-8023	
	北京盛源裕泰商贸有限公司	朝阳区芍药居甲一号科技大厦	86-10-64204213	
	北京随仙缘商贸有限公司	北京丰台区 翠鲜缘冷库A8号	86-10-8050-7509	
	北京金色农庄商贸有限公司	北京市丰台区纪家庙8号天丰大厦226室	86-10-8480-5246	www.jsnzbj.com
	北京果香四溢商贸有限公司	海淀区彰化路7号楼7幢7-8	86-10-5621-7102	
	郸城县御龙果业商贸有限公司	北京北京市通州区永顺地区永顺南街113号	86-136-8332-0551	
	北京多远爱淘商贸有限公司	丰台区方仕国际轻纺城北区四层A08号	86-10-5336-6118	
	北京仙果乐园	北京市宣武区广信嘉园	86-10-63961189	
	北京鲜农乐电子商务有限公司	北京市丰台区商业街32号7	86-132-6179-3824	
	北京华远国宇商贸有限公司	北京市东城区和平里北街21号	86-10-8280-8424	
	北京瑞康绿源商贸有限公司	北京丰台区新发地市场海南厅4号	86-400-650-8530	www.shuiguowang.cn
충칭	重庆金果源商贸有限公司	重庆市高新区科园二路137号申基索菲特酒店B座5楼	86-23-6303-7026	www.cqjgy.cn
광둥	广州早禾果业有限公司	广州市天河区黄埔大道西100号之二2111房自编之五	86-20-8618-1681	
	深圳市鑫荣懋农产品股份有限公司	深圳市宝安区中心区N5区宏发领域花园4栋17A22	86-755-2592-8988	www.wingmau.com
	佛山市博达果业有限公司	广东省佛山市南海区大沥镇黄岐广佛路以北城际大厦A区5层07,08,09,10室	86-757-8591-9772	www.berdafruit.com
	广州野果进出口贸易有限公司	中国广东广州白云区增槎路969号708房	86-20-8176-1137	
	广州淘鲜果业有限公司	广州市白云区松洲街增槎路798-828号南大楼首层09铺	86-20-8628-0969	

	회사명	주소	연락처	비고
	广州君藤贸易有限公司	广州市天河区天润路467-6号金碧翡翠华庭写字楼302-8号)	86-20-3890-0359	
	广州快果莱果品贸易有限公司	广东广州白云区西槎路19号311房	86-186-7611-7707	
	佛山市大瑞宏食品有限公司	禅城区弼塘西二街9号厂内2号楼(第四层453室)	86-180-9817-4138	
	徐闻县力鸣农业有限公司	徐闻县徐城华建路华建花园东区7幢0608房	86-134-3039-9550	
	广州英泊洋贸易有限公司	白云区松洲街增槎路798-828号北大楼首层14铺	86-137-2688-6608	
	高州市力绿农业发展有限公司	广东高州市茂名大道220号	86-151-1972-4111	
	广州佰纷果贸易有限公司	白云区松洲街新槎路6号519房	86-185-8851-2158	
	广州金山鲜果行集团公司水果汇水果连锁	广州市增槎路江南果菜批发市场水果商务区	86-20-6663-5909	www.alwfi.foodqs.cn
	遂溪县杨柑满地红火龙果种植场	广东省遂溪县杨柑镇布政小学测满地红火龙果种植场	86-137-2473-4688	
	温州市鹿城区水心厨鑫冻品商行	鹿城区水心玻璃马赛克厂3号	86-577-8813-8779	
	深圳尼特瑞斯商贸有限公司	罗湖区迎春路海外联谊大厦2022	86-755-2582-6323	
	广州达然贸易有限公司	白云区松洲街槎溪南路3号306房	86-20-2984-8168	
	广州市南洋贸易有限公司	广州市白云区增槎路槎溪南路江南明珠小学旁自编18号	86-139-2407-8017	
	深圳市典雅商贸有限公司	深圳市罗湖区布心路399号	86-159-1994-5153	
	广州市展卉贸易有限公司	白云区石井槎龙广清公路边江南果菜批发市场江秣汇商务区C22档	86-188-1982-7778	
	深圳百果园实业发展有限公司	深圳市龙岗区平吉大道1号建昇大厦B座11-12层	86-400-1811-212	www.pagoda.com.cn
광시	东兴市富正生贸易有限公司	广西防城港市贵州路六巷43号	86-135-5830-0188	
	广西南宁果递达贸易有限公司	广西南宁市壮锦大道海吉星水果批发市场D1-11	86-18587686608	
	广西百百阳商贸有限公司	青秀区竹溪南路8号新新家园南国大厦0406号	86-155-7833-2995	
	广西南宁市万泽贸易有限公司	白沙大道35号南国花园商城A1栋1层A1-P-23号商铺	86-137-0771-2061	
	广西南宁果香缘果品有限公司	南宁市五一一路翠湖新城C19栋14/15号	86-771-498-2355	

	회사명	주소	연락처	비고
하이난	海南远邦进出口贸易有限公司	海南省海口市国贸路24号海涯国际大厦13G	86-189-7644-3805	www.yyanbang.com
저장	嘉兴清龙电子商务有限公司	嘉兴南湖区文昌路2266号F2-2259号	86-573-8380-8600	
	宁波益果倾城商贸有限公司	宁波鄞州区潘火街道殷家坑村(兴宁路1027号)	86-574-8902-2880	
산둥	莱芜市万鑫经贸有限公司	莱芜市教师村4号楼西单元3楼	86-131-4548-4488	www.lwwanxin.com
	临沂商城驭飞干果商行	临西十路华东干果批发市场19排10号	86-577-8813-8779	
	青岛多德进出口贸易有限公司	青岛市莱西市上海花苑A4	86-137-0545-4822	
	青岛滕鑫顺商贸有限公司	李沧区顺河路101号	86-532-5896-7862	
	青岛可可鲜进出口有限公司	青岛胶州市市南小区C区15号楼三单元201	86-183-5321-6878	
	青岛祥得丰商贸有限公司	青岛市山东青岛四方区重庆南路41号	86-532-8080-3636	
쓰촨	四川省薪果汇世纪贸易有限公司	凉山彝族自治州西昌市航天大道26号1栋1单元5楼1号	86-156-8076-8229	
	成都市聚果堂商贸有限公司	新都区斑竹园镇中利路1号北欧知识城3G创智广场2幢20层1号	86-180-1131-0802	
	资中县林氏田到餐果蔬专业合作社	四川资中县配龙镇叶家村五组	86-159-0289-1980	
	四川杰诚农业有限公司	成都市成华区长融街28号9栋5单元1层108号	86-28-8630-7192	
	成都福美斯商贸有限公司	成都市青羊区清江东路39号	86-28-8508-7520	
산시	陕西蒲城金农源果蔬有限公司	陕西省渭南市蒲城县青年路3号	86-153-5310-6465	www.trsuil.com
	旬邑山里红种植专业合作社	陕西咸阳旬邑县原底社区上堡村	86-159-2962-4218	
푸젠	厦门嘉吉贸易有限公司	高崎北三路200号台湾水果销售集散中心224号	86-592-603-0403	
	福建省平和县源泉果业有限公司	福建漳州平和县霞寨镇古隆村	86-136-0506-3930	
	厦门释莲台电子商务有限公司	厦门市集美区杏林街道高埔西潭路44号	86-592-597-1117	
장쑤	无锡市佳丽麦果业有限公司	南长区清扬路189号4楼	86-139-1535-9509	
	帝美尼(常州)国际贸易有限公司	武进区牛塘镇新312国道亚邦中路1号(办221-223)	86-519-8385-4818	
허난	郑州世贸商城皇家丽贝商行	世贸商城M5039号	86-371-8622-3233	
윈난	云南万里鱼米农业科技有限公司	官渡区天城园林居会所2层202号	86-871-6356-9008	
허베이	保定市永盛进出口贸易有限公司	保定市北市区裕华西路学府胡同22号	86-312-220-1392	
후베이	武汉金色果园贸易有限公司	武汉市江汉区常青一路239号	86-27-8542-7791	www.shuigu088.com

중국 포도 시장 조사

발 행 일 : 2015. 12.

발 행 처 : 한국농수산물유통공사

58217, 전라남도 나주시 문화로 227 aT 본사 수출정보부
061) 931-1114, <http://www.at.or.kr>

자료문의 : 한국농수산물유통공사 수출정보부 061) 931-0872

자료게재 : www.kati.net
